

MUNICIPIO DE YUPILTEPEQUE
DEPARTAMENTO DE JUTIAPA

"COSTOS Y RENTABILIDAD DE UNIDADES ARTESANALES (PANADERÍA)"

WALTER ALIRIO AROCH ARCHILA

TEMA GENERAL

"DIAGNÓSTICO SOCIOECONÓMICO, POTENCIALIDADES
PRODUCTIVAS Y PROPUESTAS DE INVERSIÓN"

MUNICIPIO DE YUPILTEPEQUE
DEPARTAMENTO DE JUTIAPA

TEMA INDIVIDUAL

"COSTOS Y RENTABILIDAD DE UNIDADES ARTESANALES (PANADERÍA)"

FACULTAD DE CIENCIAS ECONÓMICAS
UNIVERSIDAD DE SAN CARLOS DE GUATEMALA
2005

2005

(c)

FACULTAD DE CIENCIAS ECONÓMICAS
EJERCICIO PROFESIONAL SUPERVISADO
UNIVERSIDAD DE SAN CARLOS DE GUATEMALA

YUPILTEPEQUE – VOLUMEN

2-53-75-CPA-2005

Impreso en Guatemala, C.A.

UNIVERSIDAD DE SAN CARLOS DE GUATEMALA
FACULTAD DE CIENCIAS ECONÓMICAS

"COSTOS Y RENTABILIDAD DE UNIDADES ARTESANALES (PANADERÍA)"

MUNICIPIO DE YUPILTEPÉQUE
DEPARTAMENTO DE JUTIAPA

INFORME INDIVIDUAL

Presentado a la Honorable Junta Directiva y al

Comité Director

del

Ejercicio Profesional Supervisado de
la Facultad de Ciencias Económicas

por

WALTER ALIRIO AROCH ARCHILA

previo a conferírsele el título

de

CONTADOR PÚBLICO Y AUDITOR

en el Grado Académico de

LICENCIADO

Guatemala, agosto de 2,005

ACTO QUE DEDICO

- A DIOS Por haberme permitido lograr culminar mis estudios y porque me acompaña en todo momento de mi vida.
- A MIS PADRES Sonia Amparo Archila Noriega (+)
Jorge Arnoldo Aroch Bueso
Por haberme dado la vida y ser parte fundamental de mi formación profesional, a mi madre, flores sobre su tumba.
- A MI ESPOSA Alba Matute Escobar
Por el apoyo, confianza, paciencia y Amor incondicional.
- A MIS HIJOS Jennifer y Jonathan
Que la culminación de mi carrera sea un ejemplo para su futuro.
- A MI ABUELITA Bertha Luz Noriega
Por ser parte fundamental en mi formación.
- A MIS HERMANOS Jorge (+), Manglio, Carlos, Antonio, Eber, Iris, Yadira y Jorgito.
Con cariño y gratitud a sus consejos.
- A MIS AMIGOS Huber Reyes, Jorge Luis Mayén, Melvin Morales, José Serra, Mario Urizar, Carlos Cáceres, Rafael Castro, Giovanni Castro, Johana López, Lisbeth Pensamiento, Mario Chanaz, Marco T. Matute, Edwin Martínez, Ricardo Obando, Fernando Santos, Rolando Hernandez, Gustavo Huertas, Julio Ávila, Antonio López, José Yax, Luis Flores.
Por su amistad.
- A MI FAMILIA EN GENERAL
Con todo respeto y aprecio.
- A Universidad de San Carlos de Guatemala
Facultad de Ciencias Económicas.

ÍNDICE GENERAL

Página

INTRODUCCIÓN

CAPÍTULO I

CARACTERÍSTICAS SOCIOECONÓMICAS DEL MUNICIPIO DE YUPILTEPEQUE, DEPARTAMENTO DE JUTIAPA

1.1	MARCO GENERAL	1
1.1.1	Antecedentes históricos	1
1.1.1.1	Tradiciones	8
1.1.2	Localización	10
1.1.3	Extensión territorial	12
1.1.4	Orografía	12
1.1.5	Clima	13
1.2	DIVISIÓN POLÍTICO ADMINISTRATIVA	13
1.2.1	Centros poblados	14
1.2.2	Administración municipal	17
1.3	RECURSOS NATURALES	19
1.3.1	Hidrografía	19
1.3.1.1	Ríos y nacimientos	20
1.3.2	Fauna	22
1.3.3	Bosques	23
1.3.4	Suelos	26
1.4	POBLACIÓN	29
1.4.1	Población por género	29
1.4.2	Población por edad	31

1.4.3	Población por área urbana y rural	32
1.4.4	Población por etnia	32
1.4.5	Densidad demográfica	33
1.4.6	Tasa de crecimiento	33
1.4.7	Población por aldea	34
1.4.8	Tasa de fecundidad	35
1.4.9	Población Económicamente Activa -PEA-	36
1.4.10	Población Económicamente Activa según género	37
1.4.11	Rama de actividad de la PEA ocupada	37
1.4.12	Población Económicamente Inactiva -PEI-	38
1.4.13	Estado conyugal de la población	39
1.4.14	Niveles de ingreso familiar	39
1.4.15	Estructura del gasto de consumo	40
1.4.16	Niveles de pobreza	41
1.4.17	Población alfabeto y analfabeta	44
1.4.18	Migración	45
1.4.19	Vivienda	45
1.4.19.1	Tipo de vivienda	46
1.4.20	Hacinamiento	48
1.5	INFRAESTRUCTURA PRODUCTIVA	48
1.5.1	Instalaciones agropecuarias	49
1.5.1.1	Unidades de riego	49
1.5.1.2	Silos	49
1.5.1.3	Centros de acopio	49
1.5.2	Mercado	49
1.5.3	Vías de acceso	50
1.5.4	Puentes	50
1.5.5	Energía eléctrica comercial e industrial	50
1.6	SERVICIOS BÁSICOS	50

1.6.1	Educación	50
1.6.1.1	Hogares comunitarios	54
1.6.2	Salud	55
1.6.3	Servicio de agua	59
1.6.4	Energía eléctrica	62
1.6.5	Telecomunicaciones	63
1.6.6	Sistemas de saneamiento	64
1.6.7	Cementerios	65
1.6.8	Servicio de recolección de basura	66
1.6.9	Infraestructura de cultura y deportes	66
1.7	ORGANIZACIÓN SOCIAL Y PRODUCTIVA	66
1.7.1	Organización social	66
1.7.2	Organización productiva	70
1.7.2.1	Bancos comunales	70
1.8	ENTIDADES DE APOYO	71
1.8.1	Instituciones gubernamentales	71
1.8.1.1	Fondo de Inversión Social –FIS-	71
1.8.1.2	Dirección de Coordinación Regional –DICOR-	71
1.8.1.3	Municipalidad de Yupiltepeque	72
1.8.1.4	Sistemas de consejos de desarrollo urbano y rural	72
1.8.2	Organizaciones No Gubernamentales ONG´S	72
1.8.2.1	Visión Mundial	73
1.8.2.2	Iniciativa Civil para el Desarrollo –INCIDE-	73
1.8.2.3	Misión de Verificación de Naciones Unidas para Guatemala	73
1.8.2.3	-MINUGUA-	73
1.8.2.4	Centros de Estudios y Apoyo al Desarrollo Local -CEADEL-	73
1.8.2.5	Asociación Municipal de Comunidades Yupanas -AMCY-	73
1.8.2.6	Entidades varias	74
1.9	FLUJO COMERCIAL	74

1.9.1	Principales productos de importación del Municipio	74
1.9.2	Principales productos de exportación del Municipio	75

CAPÍTULO II

ESTRUCTURA AGRARÍA

2.1	TENENCIA Y CONCENTRACION DE LA TIERRA	77
2.1.1	Concentración de la tierra	80
2.2	USO ACTUAL DE LOS SUELOS	83
2.2.1	Uso potencial de los suelos	84
2.2.2	Áreas de cultivo	85
2.3	ACTIVIDAD ECONÓMICA PRODUCTIVA DEL MUNICIPIO	87
2.3.1	Agrícola	88
2.3.2	Pecuaría	88
2.3.3	Artesanal	89
2.3.4	Servicios	89

CAPÍTULO III

PRODUCCIÓN ARTESANAL

3.1	PRINCIPALES ACTIVIDADES	91
3.2	RAMA PANADERÍA	92
3.2.1	Tamaño de la empresa	93
3.2.2	Pequeño artesano	93
3.2.3	Mediano artesano	93
3.2.4	Grandes artesanos	94
3.3	TECNOLOGÍA UTILIZADA	94
3.4	VOLUMEN Y VALOR DE LA PRODUCCIÓN	94
3.5	FASES DEL PROCESO DE PRODUCCIÓN	95
3.5.1	Preparación de ingredientes	95
3.5.2	Preparación de la pasta	95
3.5.3	Mezcla	96

3.5.4	Figurado o palmeado	96
3.5.5	Horneado	96

CAPÍTULO IV

COSTO DE LA PRODUCCIÓN ARTESANAL (PANADERÍA)

4.1	COSTO DE PRODUCCION	97
4.1.1	Sistema de costo aplicable a la producción de las unidades artesanales de la panadería	97
4.1.2	Definiciones	98
4.1.3	Costos	98
4.1.4	Sistema de costo	98
4.1.5	Costeo directo	99
4.2	DETERMINACION DEL COSTO DE PRODUCCIÓN	99
4.2.1	Materia prima	100
4.2.2	Mano de obra	101
4.2.3	Costos indirectos variables	102
4.2.4	Hoja técnica del costo de producción de pan dulce y francés	103
4.2.5	Costo directo de producción	104
4.2.6	Estado de resultados	105

CAPÍTULO V

RENTABILIDAD DE LA PRODUCCIÓN ARTESANAL (PANADERÍA)

5.1	RENTABILIDAD	107
5.2	RAZONES DE RENTABILIDAD SIMPLE	109
5.2.1	Razón de rentabilidad simple sobre el costo de producción	109
5.2.2	Razón del margen de utilidad	109
5.2.3	Razón del margen de seguridad	110
5.3	PUNTO DE EQUILIBRIO	111

CONCLUSIONES	113
RECOMENDACIONES	115
ANEXOS	
BIBLIOGRAFIA	

ÍNDICE DE CUADROS

	Página
1 Municipio Yupiltepeque – Departamento de Jutiapa, Población por Género, Por Aldea, Incluye Caseríos, Comparación Censo INE 1994 – Censo EPS 2002.	30
2 Municipio Yupiltepeque – Departamento de Jutiapa, Población por Edad, Comparación Censo INE 1994 -Censo EPS 2002.	31
3 Municipio Yupiltepeque – Departamento de Jutiapa, Densidad Poblacional, Período: 1964 – 2002.	33
4 Municipio Yupiltepeque – Departamento de Jutiapa, Tasa de Crecimiento, Período: 2000 – 2002.	34
5 Municipio Yupiltepeque – Departamento de Jutiapa, Población por Aldea, incluye sus Caseríos, Comparación Censo INE 1994 – Censo EPS 2002.	35
6 Municipio Yupiltepeque – Departamento de Jutiapa, Tasa de Fecundidad, Período: 2001 – 2002.	36
7 Municipio Yupiltepeque – Departamento de Jutiapa, Condición de Actividad Económica, Año: 2002.	36
8 Municipio Yupiltepeque – Departamento de Jutiapa, Rama de la PEA Ocupada, Año: 2002.	37

9	Municipio Yupiltepeque – Departamento de Jutiapa, Población Económicamente Inactiva, Año: 2002.	38
10	Municipio Yupiltepeque – Departamento de Jutiapa, Estado Conyugal de la Población, Año: 2002.	39
11	Municipio Yupiltepeque – Departamento de Jutiapa, Niveles de Ingreso Familiar, Año: 2002.	40
12	Municipio Yupiltepeque – Departamento de Jutiapa, Estructura del Gasto de Consumo, Año: 2002.	41
13	Municipio Yupiltepeque – Departamento de Jutiapa, Población Alfabeto y Analfabeto, Año: 2002.	44
14	Municipio Yupiltepeque – Departamento de Jutiapa, Tenencia de la Vivienda, Año: 2002.	45
15	Municipio Yupiltepeque – Departamento de Jutiapa, Construcción de la Vivienda, Año: 2002.	47
16	Municipio Yupiltepeque – Departamento de Jutiapa, Hacinamiento, Año: 2002.	48
17	Municipio Yupiltepeque – Departamento de Jutiapa, Escuelas Parvularias y su Cobertura, Año: 2002.	51
18	Municipio Yupiltepeque – Departamento de Jutiapa, Escuelas Primarias y su Cobertura, Año: 2002.	53
19	Municipio Yupiltepeque – Departamento de Jutiapa, Institutos de Educación Básica y su Cobertura, Año: 2002.	54

20	Municipio Yupiltepeque – Departamento de Jutiapa, Servicio de Salud, Año: 2002.	55
21	Municipio Yupiltepeque – Departamento de Jutiapa, Enfermedades más Recurrentes, Año: 2002.	58
22	Municipio Yupiltepeque – Departamento de Jutiapa, Servicio de Agua, Año: 2002.	60
23	Municipio Yupiltepeque – Departamento de Jutiapa, Servicio de Agua Potable, Año: 2002.	62
24	Municipio Yupiltepeque – Departamento de Jutiapa, Energía Eléctrica, Año: 2002.	63
25	Municipio Yupiltepeque – Departamento de Jutiapa, Cobertura de Letrinas, Año: 2002.	65
26	Municipio Yupiltepeque – Departamento de Jutiapa, Tenencia de la Tierra, Superficie en Manzanas, Año: 2002.	79
27	Municipio Yupiltepeque – Departamento de Jutiapa, Concentración de la Tierra, Superficie en Manzanas, Año: 2002.	81
28	Municipio Yupiltepeque – Departamento de Jutiapa, Concentración de la Tierra, Elaboración Coeficiente de Gini, Superficie en Manzanas, Año: 2002.	82
29	Municipio Yupiltepeque – Departamento de Jutiapa, Uso actual de los Suelos, Comparación Censo 1979 – Muestra EPS, Año: 2002.	84
30	Municipio Yupiltepeque – Departamento de Jutiapa, Cultivos	

	Principales, Año: 2002.	86
31	Municipio Yupiltepeque – Departamento de Jutiapa, Otros Cultivos, Año: 2002.	86
32	Municipio Yupiltepeque – Departamento de Jutiapa, Resumen de la Actividad Productiva, Año: 2002.	87
33	Municipio Yupiltepeque – Departamento de Jutiapa, Cantidad de Unidades Productivas, Actividad Artesanal, Año: 2002.	92
34	Municipio Yupiltepeque – Departamento de Jutiapa, Requerimiento de Materia Prima Según Encuesta e Imputada, Producción de Pan Dulce y Francés, Nivel Tecnológico Tradicional, Pequeño Artesano, (Expresado en quetzales), Año: 2002.	100
35	Municipio Yupiltepeque – Departamento de Jutiapa, Requerimiento de Mano de Obra Imputada, Producción de Pan Dulce y Francés, Nivel Tecnológico Tradicional, Pequeño Artesano, (Expresado en quetzales), Año: 2002.	101
36	Municipio Yupiltepeque – Departamento de Jutiapa, Costos Indirectos Variables Imputados, Producción de Pan Dulce y Francés, Nivel Tecnológico Tradicional, Pequeño Artesano, (Expresado en quetzales), Año: 2002.	102
37	Municipio Yupiltepeque – Departamento de Jutiapa, Costo Directo de Producción Según Encuesta e Imputado, Producción de Pan Dulce y Francés, Nivel Tecnológico Tradicional, Pequeño Artesano, (Expresado en quetzales), Año: 2002.	104

- 38 Municipio Yupiltepeque – Departamento de Jutiapa, Estado de Resultados, Según Encuesta e Imputado, Producción de Pan Dulce y Francés, Nivel Tecnológico Tradicional, Pequeño Artesano, (Expresado en quetzales), Año: 2002. 105
- 39 Municipio Yupiltepeque – Departamento de Jutiapa, Rentabilidad, Producción de Pan Dulce y Francés, Nivel Tecnológico Tradicional, Pequeño Artesano, (Expresado en quetzales), Año: 2002. 108

ÍNDICE DE GRÁFICAS

		Página
1	Municipio Yupiltepeque – Departamento de Jutiapa, Localización Geográfica, Año: 2002.	11
2	Municipio Yupiltepeque – Departamento de Jutiapa, Localización Geográfica de Centros Poblados, Año: 2002.	16
3	Municipio Yupiltepeque – Departamento de Jutiapa, Administración Municipal, Organigrama de la Municipalidad de Yupiltepéque, Año: 2002.	18
4	Municipio Yupiltepeque – Departamento de Jutiapa, Mapa de Bosques, Año: 2002.	25
5	Municipio Yupiltepeque – Departamento de Jutiapa, Mapa de Suelos, Año: 2002.	28
6	Municipio Yupiltepeque – Departamento de Jutiapa, Principales Productos de Importación, Año: 2002.	75
7	Municipio Yupiltepeque – Departamento de Jutiapa, Principales Productos de Exportación, Año: 2002.	76
8	Municipio Yupiltepeque – Departamento de Jutiapa, Concentración de la Tierra, Curva de Lorenz, Año: 2002.	83

- 9 Municipio Yupiltepeque – Departamento de Jutiapa, Flujograma del Proceso Productivo, Producción de Pan Dulce y Francés, Nivel Tecnológico Tradicional, Pequeño Artesano, Año: 2002.

ÍNDICE DE TABLAS

	Página
1 Municipio Yupiltepeque – Departamento de Jutiapa, Lista de Centros Poblados, Año: 2002.	15
2 Municipio Yupiltepeque – Departamento de Jutiapa, Recurso Hídrico, Año: 2002.	21

INTRODUCCIÓN

Uno de los propósitos de la Universidad de San Carlos de Guatemala es promover el desarrollo de la población por medio del Ejercicio Profesional Supervisado (EPS), cumpliendo con ello el objetivo de extensión, al realizar estudios que ayuden a resolver los problemas socioeconómicos de las comunidades o grupos de personas que se encuentran en desventaja económica en el interior del país, los estudiantes actuando como investigadores sociales con el apoyo de profesionales en cada campo de las áreas de Economía, Administración de Empresas, Contaduría Pública y Auditoría, deben presentar previo a conferírseles el grado académico de Licenciados, informes que permitan identificar y aportar propuestas que contribuyan a resolver la situación encontrada.

El informe "Costos y Rentabilidad de Unidades Artesanales (Panadería)", forma parte del tema general desarrollado en el "Diagnóstico Socioeconómico, Potencialidades Productivas y Propuestas de Inversión" del municipio de Yupiltepeque, departamento de Jutiapa, realizado durante el mes de octubre del año 2002. Tiene como objetivo general conocer los aspectos socioeconómicos relevantes del Municipio, las potencialidades del mismo y elaborar propuestas de inversión que sean de ayuda a sus pobladores. El objetivo específico es evaluar el proceso de producción de las actividades artesanales principalmente las que se dedican a la actividad de la panadería y si el registro de los costos de elaboración de sus productos les permite contar con información correcta y oportuna de la situación real de sus negocios.

El proceso de EPS se inició con el conjunto de actividades docentes y de investigación destinadas a orientar al practicante, dándole oportunidad de afianzar conocimientos teóricos relacionados con el problema a investigar, así

como proporcionarle conocimientos complementarios sobre técnicas de investigación, específicas para: planificar y elaborar instrumentos de investigación, hacer reconocimientos iniciales del Municipio y coordinar sus actividades con los miembros del equipo de investigación.

El trabajo de campo se realizó durante el mes de octubre del año 2002 lo que permitió la recolección de información de Yupiltepeque, por medio de entrevistas, observación, reconocimiento físico, así como consultas en archivos y otras fuentes de información local. La boleta de encuesta a los hogares del Municipio, se seleccionó con un muestreo estadístico proporcional al número de habitantes por centro poblado, practicada en hogares en forma estratificada y al azar, con base a la población proyectada por el Instituto Nacional de Estadística para el año 2002 según el III Censo Poblacional del año de 1994, donde se manejó un nivel de confianza del 95% y un margen de error del 4.6%.

Se pudo comprobar la hipótesis general planteada, al determinar que los artesanos del Municipio carecen de controles contables que les permita obtener información financiera sobre su rentabilidad; así mismo se comprobaron las hipótesis específicas al determinar que los costos, rentabilidad y registros contables del año 1994, siguen siendo los mismo en el año 2002.

Se pudo alcanzar el objetivo general planteado para la rama de la panadería al haber establecido los costos reales de esta actividad, así como la rentabilidad, ambas herramientas se presentan en los capítulos IV y V respectivamente para que puedan servirle al artesano del Municipio en el futuro y las pueda utilizar en beneficio propio y de la comunidad.

El informe esta compuesto por cinco capítulos, cuyo contenido es el siguiente:

El capítulo I, trata primordialmente de las características generales de Municipio, tales como antecedentes históricos, aspectos Geográficos, división administrativa, asuntos demográficos e infraestructura productiva, así como las importaciones y exportaciones del municipio de Yupiltepeque.

El capítulo II, se describen aspectos relacionados con el uso, tenencia, concentración y distribución de la tierra, así como las principales actividades agrícolas, pecuarias. Artesanales y servicios del Municipio.

En el capítulo III, se describen las principales actividades artesanales; así como la rama de panadería, también se describe la tecnología que se utiliza, el volumen y valor de la producción y las fases del proceso de producción.

El capítulo IV esta destinado a la presentación del costo de la producción artesanal de las panaderías y los resultados de la misma.

En el capítulo V, se expone la rentabilidad y las razones correspondientes, no así el punto de equilibrio por no contar con gastos fijos las unidades artesanales objeto de estudio, por el tamaño y el modo de operar de las mismas.

Por último se presentan las conclusiones del estudio y se proporcionan las recomendaciones que se obtuvieron como resultado de la investigación realizada al municipio de Yupiltepeque, departamento de Jutiapa, las cuales se espera sean de utilidad para las unidades productivas dedicadas a la rama de la panadería.

CAPÍTULO I

CARACTERÍSTICAS SOCIOECONÓMICAS DEL MUNICIPIO DE YUPILTEPEQUE, DEPARTAMENTO DE JUTIAPA

Con el objetivo de analizar la realidad socioeconómica del municipio de Yupiltepeque es indispensable conocer los aspectos históricos, geográficos, sociales, productivos y culturales que se presentan en este capítulo.

En primera instancia se presentan las generalidades del Municipio, se describe la división político-administrativa, las características de su población; a continuación se detalla la estructura agraria, la infraestructura y organización productiva que darán paso a explicitar los temas sobre actividades productivas de los siguientes capítulos y que en el presente sólo se presentan de forma breve.

Por último se complementa la información al presentar las entidades que han apoyado al Municipio en su búsqueda por el desarrollo.

1.1 MARCO GENERAL

El municipio de Yupiltepeque cuenta con una extensión territorial de 36 kilómetros cuadrados, divididos en 129 caballerías y 44 manzanas. Oficialmente es denominado Yupiltepeque; sin embargo, sus habitantes lo llaman San Juan Yupiltepeque. Es parte del departamento de Jutiapa, el cual cuenta con 16 municipios más.

1.1.1 Antecedentes históricos

Tal como lo señalan varios documentos consultados, su nombre se deriva del dialecto Pipil - Xinka cuyo significado es "Yupil" que significa *pueblo de flores* y "Tepeq" *cerro de la deidad* en honor al Rey Tepoc que era el que habitaba en la

cima del cerro de los Pipiles, que actualmente es donde se asienta la aldea Pueblo Viejo".¹

Al investigar la historia de los Xincas se encuentra que los estudios sobre éstos son limitados. La lengua nativa se parecía más al quéchua incaico que a las lenguas mayas como el quiché o el cakchiquel. Se ha dado por llamárseles "los vascos de América", en alusión al pueblo español de origen desconocido. Los especialistas no logran ponerse de acuerdo sobre su lugar de asentamiento.

Los Xincas eran trilingües, hablaban náhuatl, maya y xinca, por esta razón eran tenidos como extranjeros y esto origina la confusión lingüística con base en que muchas palabras pipiles y mayas fueron incorporadas a la lengua xinca, quienes convivieron con pipiles y popolucas.

En el Diagnóstico Municipal y Plan Desarrollo Integral de Yupiltepeque del año 2000 se menciona que, Francisco Solano plantea la hipótesis de que los Xincas poblaron el sureste de Guatemala antes que los pipiles, pues éstos llegaron al territorio jutiapaneco durante los siglos VII, VIII y XII. Los pipiles mexicanos hicieron tres grandes migraciones y lograron someterlos a la servidumbre, transformándolos en una cultura subalterna.

Los pipiles les redujeron el territorio a los Xincas. Sin embargo, la idea sobre la "extranjería" de los Xincas obedece a que su idioma no tenía identificaciones lingüísticas con la lengua de los invasores pipiles ni de sus vecinos mayas. Por lo que se determinó que los extranjeros eran los pipiles.

A partir de la segunda migración xinca, más o menos hacia el año 800 de esta era, los Xincas amplían su territorio y ocupan los actuales municipios de Yupiltepeque y Atescatempa en el oriente y Comapa al sur.

¹ Fundación para el Desarrollo del Sur y Oriente de Guatemala FUNDESOR. Diagnóstico Municipal y Plan de Desarrollo Integral, Municipio de San Juan Yupiltepeque, Departamento de Jutiapa, Guatemala, Litografía Nawal Wuj. Diciembre 2000, Pág. 5

Durante la guerra de conquista don Pedro de Alvarado invadió el territorio xinca con 250 infantes españoles, 6,000 indígenas cakchiqueles y cholutecas, quienes ocupaban la más importante ciudad xinca llamada Atiquipaque.

La ciudad xinca de Atiquipaque la sitúan algunos especialistas en la finca Santa Anita de la aldea El Jobo, en el municipio de Taxisco, departamento de Santa Rosa. Sin embargo, luego de la conquista del pueblo xinca ocurrida exactamente el 27 de mayo de 1524; este pueblo entró en un proceso de decadencia y en el actual momento es una etnia extinta. Quienes actualmente se identifican como Xincas quizá no lo sean pues son indígenas altamente ladinizados, deshistorizados y con una pérdida total de su identidad cultural. Peor aún, no disponen de una lengua nativa que sea el vehículo de su tradición oral, la cual se ha conservado en castellano.

El proceso de recuperación de su interpretación del mundo, así como su concepto mágico-religioso son por el momento objeto de investigación de diferentes disciplinas científicas como la arqueología y la antropología. En los municipios de Jutiapa, Comapa, Yupiltepeque, Zapotitlán, Conguaco, y Moyuta sobreviven comunidades Xincas. En el siglo XVIII el arzobispo de Guatemala, Pedro Cortez y Larraz, que a lomo de mula conoció la diócesis a su cargo, da un comentario deprimente de las condiciones de vida del pueblo xinca, en aquel entonces dignos y poderosos señores" la gente anda con suma desnudez y hablan el idioma materno, el xinca-popoluca. Todos entienden el castellano y en las haciendas hay muchos mozos errantes y vagos..., sus chozas son angostas, de cuatro palos cubiertos de paja en ella viven, comen, duermen y habitan promiscuamente perros, gallinas, chumpes y cerdos..."² El patrón de asentamiento xinca es diferente al maya, por ejemplo, las edificaciones religiosas como domésticas de los mayas son rectangulares, octogonales y con

² INSTITUTO GEOGRÁFICO NACIONAL. Diccionario Geográfico Nacional. Guatemala, 1983
Pág. 318.

dos pirámides centrales. En tanto el patrón de asentamiento xinca es circular. Los ranchos campesinos de la región: alrededor de un eje o palo central se identifican paredes circulares.

La cerámica xinca tiene un lugar de asentamiento ancestral en la aldea El Barreal, situada en el municipio de Jutiapa. La tradición ceramista de la aldea es tan antigua y su técnica de elaboración tan rudimentaria y primitiva, que abarca hasta su sistema de cocimiento, piezas que se queman a fuego abierto. Los Xincas ceramistas de los municipios de Zapotitlán y Jutiapa difieren de los Xincas "jarceros" de Comapa, quienes son consumados artistas de la fibra del maguey. En Comapa hay tradición en la elaboración de lazos, hamacas, redes, angarillas y arreos para bestias de carga. La invención de fibras sintéticas a partir del desarrollo industrial petroquímico ha dado lugar a que el cultivo de esta planta se haya reducido y con ello un elemento primordial de identidad cultural.

Los Xincas de Taxisco y Chiquimulilla son expertos en confeccionar atarrayas, sombreros de palma, petates de henequén, zucales o cobertores contra la lluvia, hechos de palma; bucules, que son guacales o búcaros de morro o jícaro.

Los Xincas desde siempre han sido extraordinarios curanderos y con ensalmos mágico-religiosos, producto de la mezcla del cristianismo con las categorías religiosas nativas, se encuentran elementos culturales tales como "el mal de ojo", "la tierra de muerto" como posesión demoníaca al seno materno de la tierra que nos alimenta. La "tierra de muerto" funciona según los Xincas como efectivo instrumento de maleficios contra personas, animales y la prosperidad familiar.

Las seis de la tarde han sido para los Xincas desde tiempos inmemoriales una hora de recogimiento y meditación por lo que era muy aventurado salir a esa hora, pues es la hora en que los brujos claman a sus divinidades, tocan sus guilos por los senderos o barrancos, hasta que se transformaban en perros o tacuacines. Aquel que tenía la mala fortuna de encontrarse con un brujo a esa

hora tenía que saludarlo con los brazos cruzados y muy respetuosamente. Ese es el origen del *mento*, con el que se acostumbraba saludar de parte de los niños a los adultos y que todavía se practica en el área rural de Jutiapa. El *mento* es una reverencia xinca ya casi en desuso.

Otro elemento característico del pueblo xinca son sus hábitos de trabajo. Se levantan a las cuatro de la mañana y cesan de laborar a las cinco de la tarde, antes de que entre la hora de "la oración". Su traje tradicional o folklórico es el algodón de algodón blanco para los hombres, de mangas cortas a mitad del antebrazo y la pierna. Las mujeres usaban el torso desnudo, su pecho o busto lucía descubierto, hacían uso de un refajo de algodón de la cintura al tobillo. Inicialmente el Presidente Justo Rufino Barrios emitió disposiciones en contra de esa costumbre xinca y posteriormente el Presidente Jorge Ubico prohibió de manera definitiva la práctica de la desnudez del torso de la mujer xinca.

Respecto a otras peculiaridades domésticas se puede decir que sus cocinas eran y son de fuego abierto, no usan poyos o estufas, la práctica del fuego abierto es muy común en Conguaco donde, sobre el piso de tierra se colocan tres piedras de regular tamaño y sobre ella se sienta la olla o caldero.

Los Xincas también como los mayas disponen del sistema frío-caliente en su dieta alimenticia, para lograr con ello la proporción y el equilibrio de las fuerzas de la naturaleza y nuestras energías internas. Por ejemplo: los frijoles son fríos y para equilibrarlos hay que agregarles ajos, que son calientes. En el campo de los atoles, palabra de origen nativo, sobresale el shuco, que es un atol rosáceo sometido a un proceso de fermentación y que de hecho se toma en un estado de descomposición inicial. El shuco se adereza con semillas de frijol, por supuesto cocidas y con polvillo de semillas de ayote. Quizá uno de los aportes culturales de los Xincas en el terreno alimenticio lo sea el tamal de viaje, que era una

comida ritual producto también del sincretismo cultural, o unión de lo cristiano con lo pagano.

El tamal de viaje no era sólo comida, sino un compañero de viaje de los Xincas, entre cuyos ingredientes rituales estaba la ceniza, como símbolo de la vida y la muerte. A la llegada de los españoles el tamal de viaje perdió sus características rituales y se aderezó con grasa de cerdo. Con el paso de los años y como resultado del mestizaje cultural los indígenas incorporaron su consumo exclusivamente para la Semana Santa, es decir, sin abandonar sus características mágico-religiosas.³ El Diccionario Geográfico Nacional, al referirse al pueblo de Yupiltepeque menciona: "Es un pueblo antiguo de indios, situado en la cima de la montaña llamada "El Sillón", por una piedra monumental de los indios que está colocada en su parte más elevada y que tiene la misma forma de las monturas antiguas conocidas con ese nombre"⁴

Los miembros de la Comunidad Indígena consideran que debe hacerse una aclaración y corrección a este texto cuando menciona "... la montaña llamada -El Sillón- por una piedra monumental..." se refiere a la aldea El Sillón que toma su nombre en honor a esta monumental piedra. Por lo que debe leerse que Yupiltepeque, antiguo pueblo de indios, situado en la cima del cerro llamado El Fortín, pasó a ser aldea Pueblo Viejo, luego de trasladarse al sitio que actualmente ocupa.

Yupiltepeque es un pueblo del período pre-hispánico de los más antiguos del oriente del país. El Capitán Don Francisco Antonio de Fuentes y Guzmán menciona en la Recordación Florida en la última década del siglo XVII, en donde se refiere al Corregimiento de Chiquimula de la Sierra (hoy Chiquimula), a donde pertenecía como pueblo, de la siguiente manera: "Yupiltepeque, pueblo de su

³ FUNDESOR. Op. Cit. Pág. 6

⁴ INSTITUTO GEOGRÁFICO NACIONAL. Op. Cit. Pág. 318.

visita, muy distante y poco numeroso de vecindad. Le forma cuerpo a su república de solo escaso y corto de número de treinta y seis enteros tributarios habitantes en este de ciento cuarenta y cuatro en sus familias”.⁵

Tal como se menciona anteriormente el Arzobispo Doctor Don Pedro Cortés y Larraz también comenta sobre su visita a Yupiltepeque que era un anexo de la Cabecera a cinco leguas de distancia, en que habían 157 familias con 595 personas: “Las cosechas de este territorio todas son escasas y se reducen a poco maíz, poco ganado, algo de caña y bastante pita con que trabajan los indios, cuerdas, redes y otras cosas con que se ganan la vida.”⁶ A la llegada de los españoles notaron la existencia de una meseta ubicada debajo de dicho cerro, la cual consideraron adecuada para formar un pueblo, por lo que levantaron el templo de la iglesia católica y forzaron a los habitantes de ese entonces a bajar para que formaran el pueblo donde actualmente se encuentra.

Originalmente el nombre del pueblo era simplemente “Yupiltepeque”, pero según cuentan los habitantes que en tiempos de la Colonia, existían las cofradías de La Virgen, San Lucas, San Nicolás y San Juan, de esta última se tomó el nombre y se cambia a San Juan Yupiltepeque. También la Iglesia Católica lleva el mismo nombre de “San Juan Bautista”.

Conforme a lo decretado el 27 de agosto de 1836, Yupiltepeque figura adscrito al circuito de Mita en el departamento de Chiquimula; por lo que deberá regirse en lo eclesiástico, político y judicial de acuerdo con éste.

Para su mejor administración el departamento de Mita se dividió en tres distritos según Decreto de Gobierno del 23 de febrero 1848, el cual lo conformaron: Jutiapa, Santa Rosa y Jalapa, por lo que Yupiltepeque quedó dentro de la jurisdicción de Jutiapa.

⁵ FUNDESOR. Op. Cit. Pág. 6 y 7

⁶ Loc. Cit..

Estos distritos dejaron de existir el nueve de octubre de 1850, por Decreto de Gobierno los poblados volvieron a sus antiguas jurisdicciones. El 8 de mayo 1852 se emitió el Decreto Gubernativo que creó el departamento de Jutiapa entre cuyos poblados se mencionó a Yupiltepeque.

Otro hecho histórico importante es la guerra fratricida que tuvo como escenario a este Municipio, específicamente el sitio conocido con el nombre de "Los Entresijos" lugar donde murió el Presidente salvadoreño General Tomás Regalado, el día 11 de julio de 1,906 recibió 11 balazos, murió a las 11 de la mañana, así se dio fin a esa guerra.

La fiesta patronal se celebraba el 29 de agosto en honor a San Juan Bautista; sin embargo, por ser época de mucha lluvia trasladaron la fecha de la fiesta patronal para el 18 de octubre, la cual quedó instituida por Acuerdo Gubernativo del 14 de noviembre de 1936, en honor al Patrón San Lucas, en la actualidad se celebra del 15 al 20 de octubre de cada año.

1.1.1.1 Tradiciones

A continuación se detallan algunas tradiciones del Municipio:

a. Forma de encarar la muerte

Se manifiesta en la solidaridad de los habitantes con la familia doliente, en este pueblo al fallecer un vecino, si profesa la religión católica, una forma de avisar es dar o sonar tres campanadas si es hombre y si es mujer se suenan cuatro veces, al escuchar los repiques de campanas conocidos con el nombre de dobles, las demás personas preguntan quién murió y de inmediato van a dar el pésame con la característica singular de llevar víveres a los dolientes, flores o dinero, en relación con este último lo hacen en cantidades mínimas, con lo que la situación económica le permite, lo que se valora es el gesto que se tiene. Es una práctica cultural única en el oriente de Guatemala.

b. El Tope

Es una práctica cultural que en un mínimo porcentaje se mantiene y que se realiza cuando un hombre pretende conquistar a una señorita como su novia, la forma de conquistarla consiste en controlar cuál es el recorrido que ella realiza, después que conoce los lugares que ella frecuenta, se prepara cuando a lo lejos le ve venir, sale a obstruirle el camino y no la deja pasar hasta que ella lo escuche, por lo que se le llama tope. Si ella no se detiene, ni platica, significa que no lo acepta, caso contrario platica con él, por lo regular el pretendiente se hace acompañar de un amigo que le sirve para vigilar que los padres de la señorita no los vean.

c. Semana Santa

Para evitar realizar actividades mayores durante esos días las mujeres elaboran los famosos "tamales de viaje" que se hacen del maíz, el cual se pone a coser con ceniza, ésta hace que desprende la fécula y la cáscara, el maíz sin lavar genera malos olores, después de lavado el maíz se muele, a continuación se forman como una especie de barrilitos envueltos en tusas de maíz, se les echa un poco de sal, luego de cocinados se parten en rodajas y se sirven en lugar de las tortillas y hacen varias porciones para ser consumidos durante los días más importantes de la Semana Santa, considerados días de guardar.

b. Los Canshules

Se realizan para el día de los Santos, son una especie de tamales que para esta fecha se llaman canshules.

Son elaborados por las mujeres durante las horas del día y por la noche grupos de personas mayores acompañados de guitarra pasan por las diferentes viviendas, en cada una se entonan determinadas canciones populares y después el dueño o dueña de la casa les entrega uno o más canshules que reúnen y los consumen al final entre todos.

c. Fallecimiento

Se acostumbra buscar una madrina que guía el entierro hacia el cementerio, ella lleva una candela encendida y flores y durante el rezo de la novena no empiezan el rosario mientras ella no llegue. Además el día que se finalizan los nueve días del fallecido es ella la encargada de invitar a los visitantes a almorzar. Al día siguiente es la encargada de desmontar el altar, se recogen las flores y se las llevan a la tumba. Se tiene la creencia que cuando se retira el ataúd de la casa, el féretro debe salir con los pies hacia adelante, si lo hacen al contrario existe la posibilidad de que otros familiares mueran. En el cementerio colocan el ataúd de forma que el cadáver lleve la cabeza en dirección al poniente, en espera de la resurrección.

1.1.2 Localización

El Municipio se encuentra localizado en el sur-este del departamento de Jutiapa. La Cabecera Municipal está situada a 1,050 metros sobre el nivel del mar. El municipio de Yupiltepeque colinda al norte con la Cabecera departamental de Jutiapa, al este con los municipios de Asunción Mita y Atescatempa, al sur con el municipio de Jerez y al oeste con los municipios de Zapotitlán y El Adelanto. Yupiltepeque está ubicado sobre la ruta 23, que comunica la Cabecera departamental de Jutiapa atraviesa las aldeas de El Sillón y las Brisas. De la Cabecera departamental de Jutiapa al municipio de Yupiltepeque hay una distancia de 22 kilómetros totalmente asfaltados; de Yupiltepeque al municipio de Jerez existen 17 kilómetros, a nueve kilómetros se encuentra el municipio de El Adelanto y los mismos kilómetros hay para el municipio de Zapotitlán, el municipio de Atescatempa se encuentra a una distancia de 17 kilómetros, ruta que conduce a San Cristóbal Frontera con la República de El Salvador; todas las rutas anteriores son de terracería.

El municipio de Yupiltepeque se encuentra a una distancia de 143.5 kilómetros de la Ciudad Capital.

Gráfica 1
Departamento de Jutiapa
Localización Geográfica
Año: 2002



Fuente: Elaboración propia, con base en datos del Instituto Nacional de Estadística, INE. 2002.

1.1.3 Extensión territorial

El municipio de Yupiltepeque tiene una extensión superficial de 36 kilómetros cuadrados aproximadamente, representa el 1% del departamento de Jutiapa; su Cabecera municipal tiene una extensión aproximada de un kilómetro cuadrado.

1.1.4 Orografía

En su mayoría el área que ocupa el Municipio es quebrada y con fuertes pendientes, se encuentra a 1,040 metros sobre el nivel del mar, a una latitud norte de 14° 11' 42" y longitud este de 89° 47' 30"; sin embargo, debido a la topografía inclinada, su clima es muy variado, hay alturas que oscilan entre 800 a 1,400 metros sobre el nivel del mar. Dentro de los accidentes geográficos de importancia se encuentran los cerros:

- El Fortín: En la cima de este cerro se encuentra ubicada la aldea Pueblo Viejo. En sus laderas se puede observar plantaciones de jocote, maíz, café y frijol. En este lugar se encuentran ubicadas nueve torres de transmisión de las empresas: TELECOM, COMCEL, TELGUA, Canal 3, Estéreo Solar, Radio Ke Buena, ARBOM, Radio Evangélica de Oriente y de INSIVUMEH.
- El Sillón: Aquí se ubica la aldea El Sillón. En los alrededores de la misma se cultiva frijol, café y maíz.
- El Chumpe: Ubicado en la Cabecera Municipal, parte del cerro ha sido descombrado, en el cual se construyó un Centro de Recuperación Nutricional Infantil y próximamente se terminará también un Centro de Salud. En una ladera del mismo se encuentra la construcción inconclusa del Instituto de Educación Básica. Este cerro colinda con la aldea El Calvario.
- Los cerros Los Pinos, Cerro Alto, Las Mesas y la Vuelta del Peligro están ubicados en la aldea El Sillón. Estos se encuentran poblados y cultivados

por café, frijol, maíz y árboles de jocotes. De acuerdo con los pobladores el origen del nombre Vuelta del Peligro se debe a que cualquier trabajo que allí se realizaba en la noche se desvanecía.

- El cerro La Loma ubicado en la aldea Las Brisas, al igual que los anteriores, está habitado en sus faldas y a la vez se cultiva frijol, maíz y café.
- En la aldea Las Lajas se encuentran ubicados los cerros La Peña y El Plan del Cuto, este último colinda con la aldea Las Brisas y se encuentra con siembras de maíz, frijol y café.
- Los cerros Agua Helada y La Montaña Las Víboras se ubican en la aldea San José Vista Hermosa, existen viviendas en sus laderas y cultivos de frijol, maíz y café en su mayoría.

Cabe mencionar que estos cerros han sido deforestados en su mayor parte y estos suelos han sido utilizados para los cultivos ya mencionados.

1.1.5 Clima

Por la altura en que se ubica el Municipio, éste posee una zona de bosque tropical seco, la temperatura oscila entre los 18 y 30 grados centígrados, lo que indica un clima templado-cálido. La precipitación pluvial media anual es de 1,220 milímetros.

En el lapso de enero a julio se producen vientos de ocho kilómetros por hora promedio, en los meses de enero y febrero se presentan vientos de mayor velocidad hasta 13.6 kilómetros por hora.

1.2 DIVISIÓN POLÍTICO-ADMINISTRATIVA

Para una mejor comprensión este apartado se divide en Centros Poblados, que trata la división política y luego la organización municipal que describe la organización administrativa.

1.2.1 Centros poblados

De acuerdo con el Instituto Nacional Geográfico y el X Censo Nacional de Población 1994, Yupiltepeque cuenta con un centro urbano, once aldeas y ocho caseríos; sin embargo, en el presente estudio se ha verificado que la división política se encuentra clasificada de la siguiente manera:

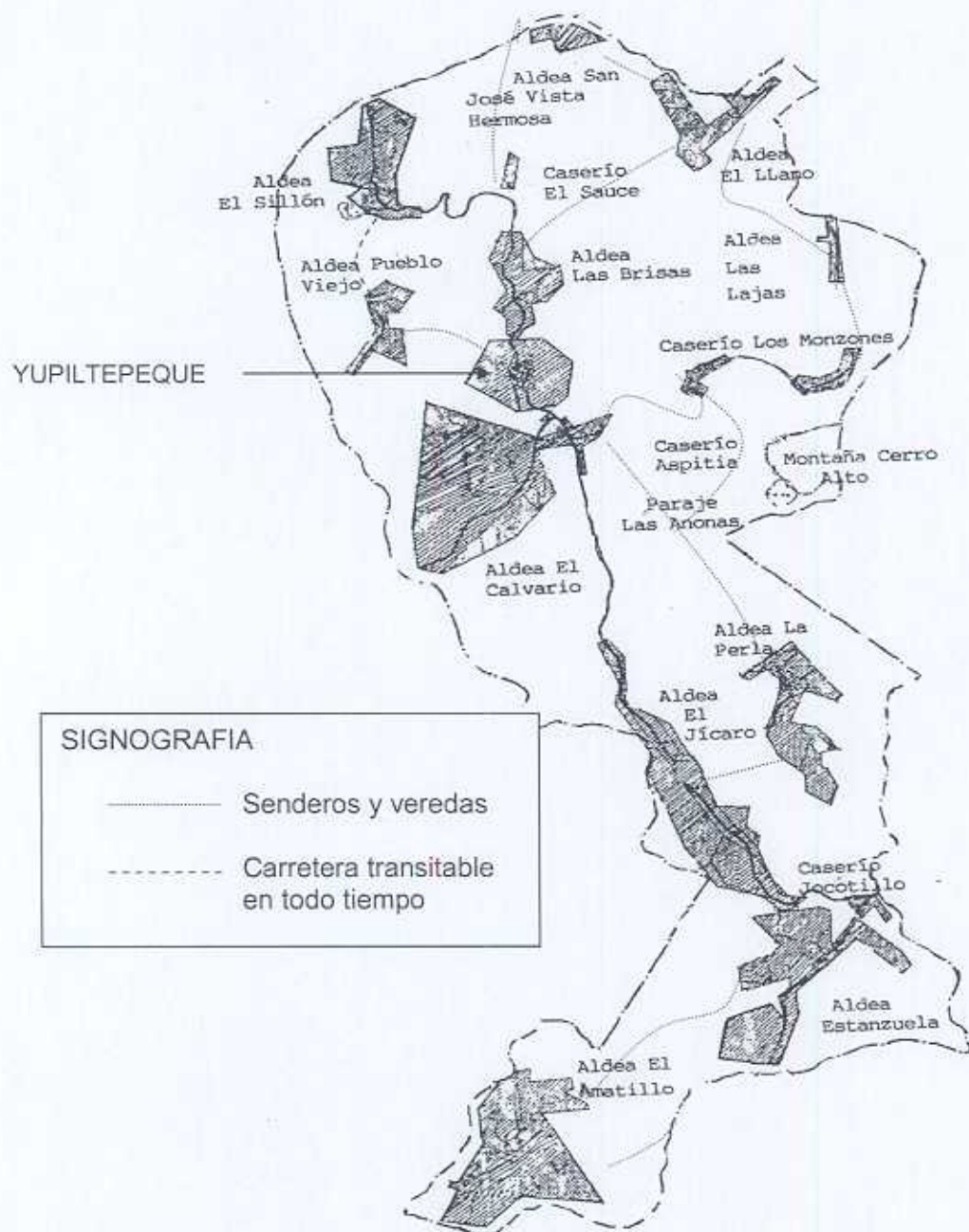
Tabla 1
Municipio Yupiltepeque – Departamento de Jutiapa
Lista de Centros Poblados
Año: 2002

No.	Nombre	Categoría	Caseríos	Sectores
1	Yupiltepeque	Cabecera municipal		<ul style="list-style-type: none"> • Los Flores • Mano de León • Agua Tibia
2	El Amatillo	Aldea		<ul style="list-style-type: none"> • El Bordo • El Centro • Valle Abajo
3	Estanzuela	Aldea	• El Jocotillo	
4	El Calvario	Aldea	• El Tablón	
5	El Jícaro	Aldea		<ul style="list-style-type: none"> • Valle Abajo • Calcetín • La Pipa
6	El Llano	Aldea		<ul style="list-style-type: none"> • Los Cortés • Los López • Los Flores
7	El Sillón	Aldea		<ul style="list-style-type: none"> • Sector Arriba • Sector Abajo
8	Las Brisas	Aldea	• El Sauce	
9	Las Lajas	Aldea	<ul style="list-style-type: none"> • Quintanilla • Aspitia • Yanes • Los Monzones 	
10	La Perla	Aldea	• La Perlita o Barrio Los Latines	
11	Pueblo Viejo	Aldea		
12	San José Vista Hermosa	Aldea		

Fuente: Investigación de campo Grupo EPS., segundo semestre 2002.

La tabla anterior da como resultado 20 centros poblados, se han reconocido tres centros poblados más a los del X Censo Nacional de Población de 1994, El Tablón, caserío de la aldea El Calvario, el caserío Quintanilla también es reconocido en la aldea Las Lajas, asimismo el caserío La Perlita o Los Latines que pertenecen a la aldea La Perla. En el Censo de 1994 San José Vista Hermosa era considerado un caserío, actualmente posee la categoría de aldea.

Gráfica 2
Municipio Yupiltepeque - Departamento de Jutiapa
Localización Geográfica de Centros Poblados
Año: 2002



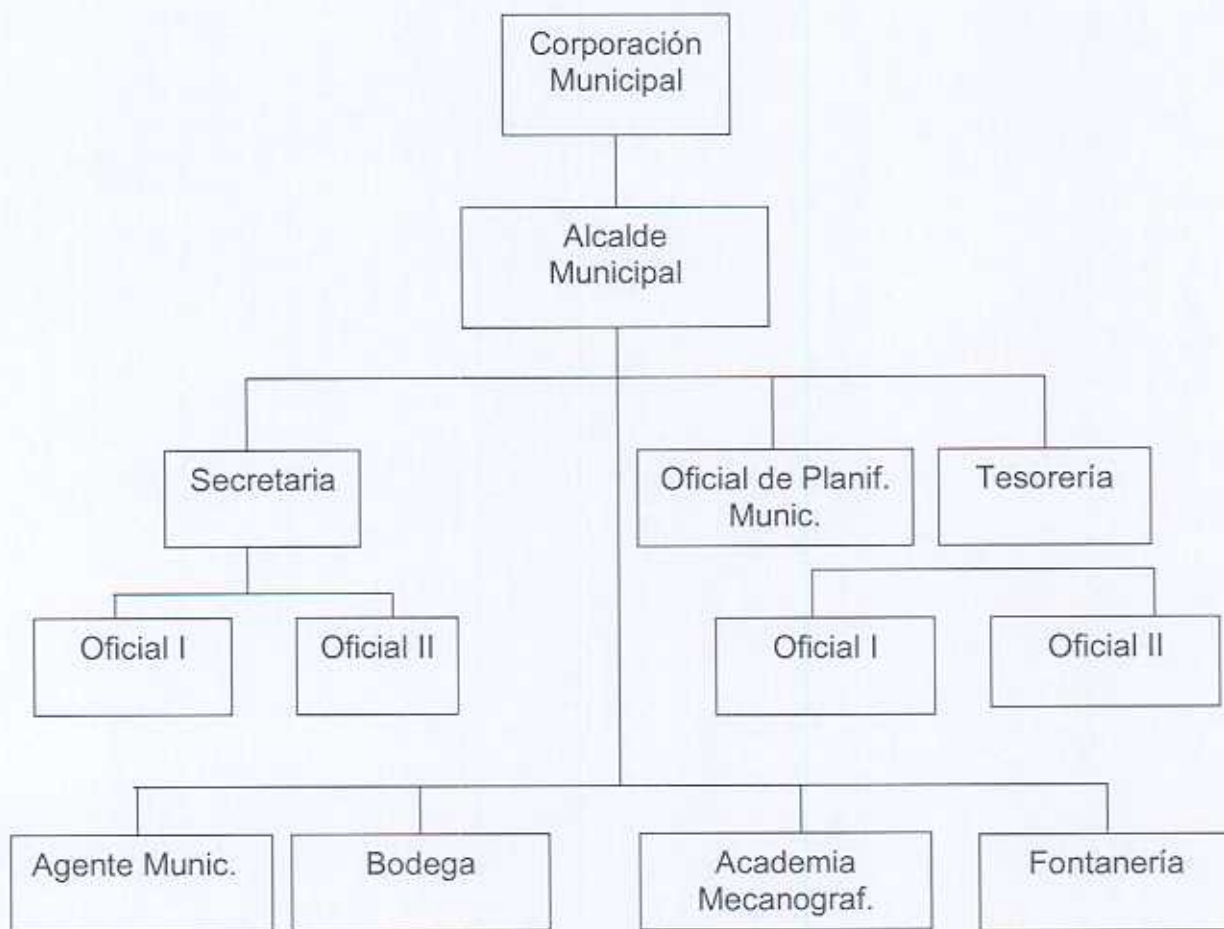
Fuente: Elaboración propia, con base en datos del Instituto Nacional de Estadística, INE. 2002.

1.2.2 Administración municipal

La administración municipal cuenta con una Corporación representada por su Alcalde, electo popularmente según la legislación guatemalteca; las alcaldías auxiliares no existen sino se trabaja actualmente con Comités Pro-mejoramiento; sin embargo, según la Ley de los Consejos de Desarrollo Urbano y Rural, Decreto 11-2002 deben conformarse Consejos de Desarrollo, para dar cumplimiento a esta Ley se han integrado cinco Consejos en las aldeas: La Perla, El Calvario, Los Monzones, Las Brisas y El Llano, en las demás aldeas se trabaja para su conformación. El papel de los Consejos es de ser gestores, formuladores y administradores de los distintos proyectos que se realicen dentro de la comunidad. Se encuentra organizada de acuerdo con la Gráfica 3, que se encuentra en la siguiente página.

El gobierno municipal que presidía la alcaldía cuando se realizó la investigación de campo fue electo popularmente el siete de noviembre de 1999 y tendría duración hasta finales del año 2003, constituido por el Alcalde Municipal, profesor Ronald Danilo Cisneros Martínez, conformado su Concejo Municipal: Concejal I José Humberto Velásquez Ortiz; Concejal II, Carlos Aníbal Godoy Torres; Concejal III, Mardo Oved Garza Asencio; Concejal IV, José Antonio Barillas y Barillas; Concejal Suplente, Rodrigo Salomón Ortega López; Síndico I, Silverio Ortiz Salazar; Síndico II, Jaime Jetzael Nájera Quiñónez y Síndico Suplente, Juan Antonio Salazar.

Gráfica 3
 Municipio Yupiltepeque – Departamento de Jutiapa
 Administración Municipal
 Organigrama de la Municipalidad de Yupiltepeque
 Año: 2002



Fuente: Elaboración propia, con base en datos de la Municipalidad de Yupiltepeque.

Además de la Alcaldía Municipal en la administración del Municipio tiene injerencia la Comunidad Indígena de San Juan Yupiltepeque, la cual fue legalizada el 29 de marzo del año 1944.

Además del cuerpo legal de los estatutos de esta comunidad, avalan el accionar de la misma las siguientes Leyes y Convenios Internacionales:

- La Constitución Política de la República de Guatemala (Artículos 66 y 67).
- Decreto Ley 106 Código Civil, Art. 1002
- El Convenio 169 de la OIT: "Convenio sobre Pueblos Indígenas y Tribales en Países Independientes", firmado, ratificado y aceptado por el Honorable Congreso de la República de Guatemala; y
- Acuerdo sobre Identidad y Derechos de los Pueblos Indígenas, suscrito entre el Gobierno y la Unidad Revolucionaria Nacional Guatemalteca (URNG) el 31 de marzo de 1995.⁷

Además de esto existe un Juzgado de Paz, una oficina del Tribunal Supremo Electoral y una subestación de la Policía Nacional Civil y la Supervisión Regional del Ministerio de Educación.

1.3 RECURSOS NATURALES

Actualmente los recursos naturales han cobrado importancia a nivel mundial, por lo que no puede haber desarrollo al destruir los mismos, por esta razón, un desarrollo sustentable del Municipio requiere inventariar estos para evitar su destrucción.

1.3.1 Hidrografía

En la jurisdicción geográfica del Municipio no se encuentran recursos hidrográficos de importancia, debido a la topografía irregular que presenta se tiene un marcado descenso de aproximadamente 300 metros; esta situación favorece la captación de agua de los diversos nacimientos que se originan en sus montañas y cerros.

⁷ Ibidem. Pág. 123

El agua es utilizada para el consumo humano en varias aldeas del Municipio, lográndose también una irrigación natural por gravedad de algunas zonas de cultivo.

1.3.1.1 Ríos y nacimientos

En la página siguiente se detallan las fuentes más significativas de recurso hídrico encontradas en el Municipio. La importancia de estas fuentes es que abastecen a las comunidades que encuentran a su paso de este recurso. Los pobladores utilizan el agua para todas sus necesidades; agua para beber, para cocinar, bañarse, lavar trastos y ropa, así como para regar los cultivos.

Tabla 2
Municipio de Yupiltepeque – Departamento de Jutiapa
Recurso Hídrico
Año: 2002

Aldea	Nacimientos	Ríos	Ria Chuelo	Quebradas	Condiciones
Estanzuela	<ul style="list-style-type: none"> ▪ Agua Tibia ▪ El Zapote ▪ San Ramón 	<ul style="list-style-type: none"> ▪ La Chilca 	Seis		<p>En su punto de origen no son contaminados. Sin embargo; durante su recorrido se contaminan con desechos de agroquímicos, excrementos y basura</p> <p>El abastecimiento de agua en verano es bastante escaso en el municipio en general. En invierno los afluentes son generosos proveedores del vital líquido</p> <p>Los cinco nacimientos o manantiales de Las Brisas son deficientes tanto en verano como en invierno</p>
El Calvario	<ul style="list-style-type: none"> ▪ Pozón Los Cisneros ▪ La Pilona 	<ul style="list-style-type: none"> ▪ Las Pavas 		<ul style="list-style-type: none"> ▪ Pitahaya ▪ Los López 	
El Llano		<ul style="list-style-type: none"> ▪ Tahuapa 		<ul style="list-style-type: none"> ▪ Agua Helada ▪ Nicencua ▪ Martínez ▪ El Zapote ▪ San José Vista Hermosa 	
El Sillón	<ul style="list-style-type: none"> ▪ La Ciénega ▪ El Tanque ▪ Ojo de Agua 				
Las Brisas	<ul style="list-style-type: none"> ▪ Las Mesas ▪ El Aguacate ▪ El Matasano ▪ La Pila ▪ Domínguez 			<ul style="list-style-type: none"> ▪ La Calera ▪ Honda ▪ El Potrero ▪ El Chagüite 	<p>Estas quebradas son secas la mayor parte del tiempo</p>
Las Lajas	<ul style="list-style-type: none"> ▪ Poza de la Gallina ▪ Ciénega 			<ul style="list-style-type: none"> ▪ El Hirayol ▪ Los Amates ▪ La Mano de León ▪ Uruche 	
La Perla	<ul style="list-style-type: none"> ▪ El Mamey ▪ Agua Helada (vertientes) ▪ Nacimiento La Peña ▪ El Aguacate Xucté ▪ El Varal ▪ La Loma I y II 	Atescatempa			Contaminado
Pueblo Viejo	<ul style="list-style-type: none"> ▪ La Joya del Cuervo ▪ Entre Nubes 				Contaminado
San José Vista Hermosa				<ul style="list-style-type: none"> ▪ Los Mangos 	Contaminado

Fuente: Investigación de campo Grupo EPS., segundo semestre 2002.

Es importante comentar que la contaminación ha llegado a estos lugares y en todos los ríos se puede observar que sus aguas son bastante turbias. Este fenómeno puede atribuirse en parte a la falta de drenajes y letrinas en la mayoría de la población que vierten sus aguas negras en estas corrientes.

Así como también a los agroquímicos que son usados para cultivar la tierra, los cuales con la lluvia se lavan y llegan a estos recursos.

1.3.2 Fauna

Las especies que se pueden observar en el Municipio son:

- Aves

Quebrantahuesos, palomas ala blanca, paloma llanera, paloma bruja, zopilote, lechuza, gallina ciega, golondrina, ciguamonta, ceniztonle mexicano, ceniztonle bobo, clarinero, calandria, colibrí, gorrión, tordo, guacachilla, chijute, arrocero, garrapatero, garza, piscoy, pájaro león, chacha pisillo, gallina, coquechas, pijijes, patos, chompipes, palomas de castilla y gallos.

- Reptiles

Víbora castellana, víbora cascabel, masacuata, chichicúa, bejuquillo, tamagas, coral, bebe leche, talconete, salaquesa, lagartija, garrobo, iguana y tortuga.

- Batracios

Sapo, rana y escuerzo.

- Peces

Juilin, bute, mojarra, pepezca y guapote.

- Doméstico

Ganado vacuno, porcino, canino, gatuno y caballar.

- Monterrases

Venado, conejo, liebre, cotuza, ardilla, ratón, mapaches, tacuazín, zorrillo, perico ligero, coyote y tepezcuintle.

1.3.3 Bosques

El Municipio se caracteriza por su actividad agrícola, por lo que los bosques en su mayoría se encuentran en las partes altas de los cerros, los cuales sirven para dar sombra a los cultivos de café. Como parte de estos bosques es común encontrar árboles de:

- Jocote de corona (nombre científico: *spondias purpurea* L. de la familia Anarcadiaceae).
- Cushin (nombre científico: *Inga. Belizensis* standl. de la familia Mimosaceae).
- Cuje (nombre científico: *Inga Fissicalix* Pittier, de la familia Mimosaceae).
- Izote (nombre científico: *Yucca elephantipes* Regel, de la familia Liliaceae).
- Matilisquate (nombre científico: *tabebuia heterophylle* britton, de la familia Bignonaceae).
- Anona blanca (nombre científico: *Annona diversifolia* safford).
- Eucalipto común (*Eucalyptus labill*, de la familia Myrtaceae).
- Gravilea (*Grevillea robusta* cunn, de la familia Proteacea).

También se aprecian bosques artificiales de eucalipto. El resto de la superficie se usa para el cultivo y en mínima proporción para potreros. Asimismo, se pueden observar varios ejemplares del símbolo patrio, la Ceiba Pentáandra.

En la aldea Estanzuela existen dos bosques comunales, uno con una extensión de dos manzanas y otro de una manzana, es administrado por el comité pro-mejoramiento y solamente obtienen leña para el consumo familiar.

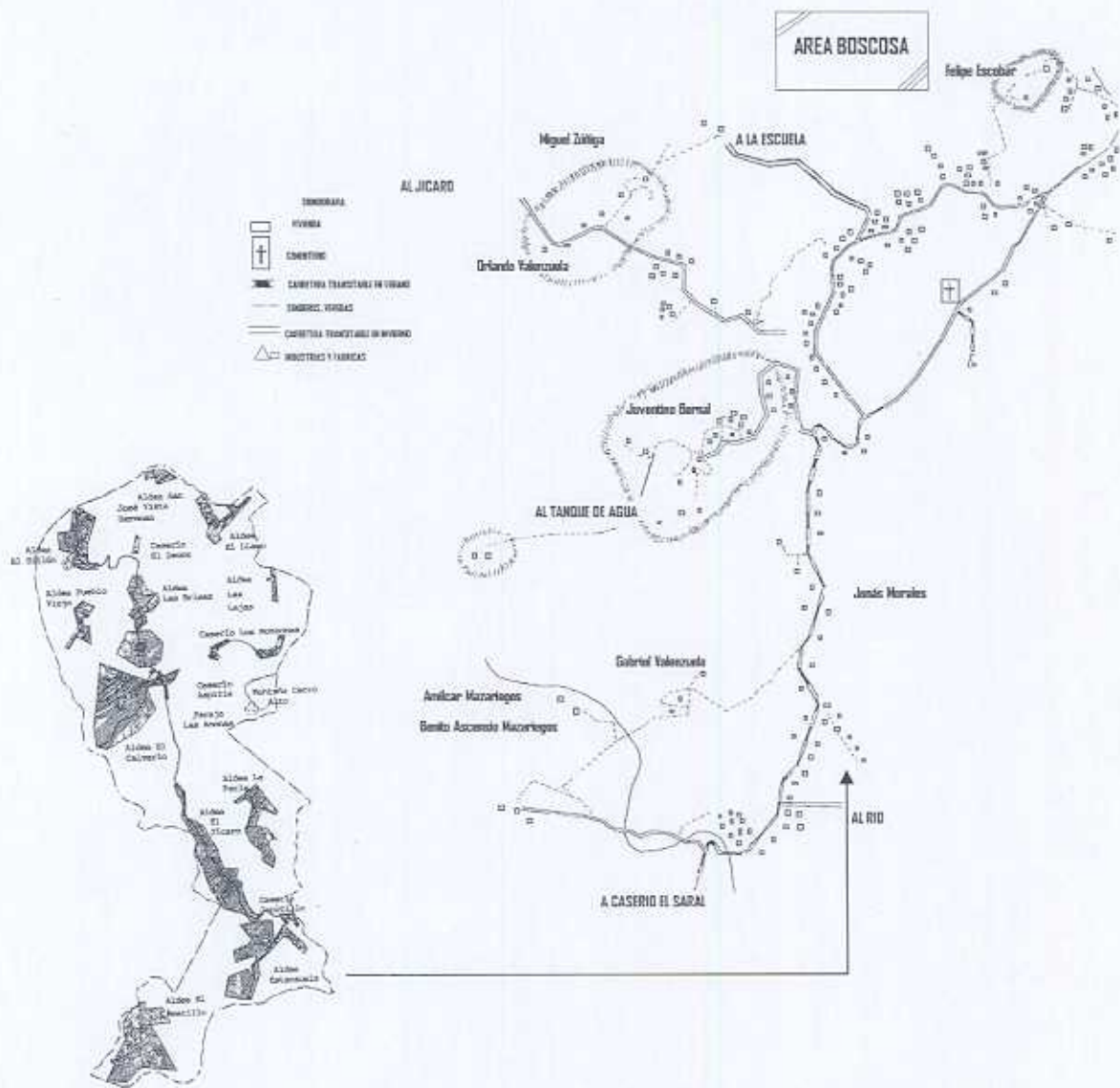
La masa boscosa se ha reducido en forma alarmante debido a la necesidad de las personas de aumentar las tierras cultivables. De acuerdo con el Instituto Nacional de Bosques –INAB- este Municipio cuenta con 68.21 hectáreas de bosques, 5,495.13 hectáreas sin bosque y 4.86 Ha. de otros.

La Comunidad Indígena de Yupiltepeque tiene proyectado trabajar con el -INAB- un plan de reforestación con las únicas 16 manzanas que tiene el Municipio sin condueño. Igualmente existe el Plan Estratégico Para el Desarrollo Agropecuario, Forestal e Hidrobiológico del Departamento de Jutiapa 2000 – 2030. Existen otras especies que integran la flora del lugar cuya importancia no es significativa:

- Madederos
Conacaste, ciprés, mora, paraíso y cablote.
- Fibrosas
Izote, maguey y piñuelas.
- Frutales
Mango, nance, naranjo, limón, anona, lima, mora, morro, papaya, cuajilote, chincurro, marañón, cambray, granada, granadilla, guayabo y guineo.
- Ornamentales
Geranio, buganvilia, rosal, narciso, diamela, reseda, julia, clavel, flor de china, pascua roja, jazmín, flor de fuego, quince años, alelí, confite, girasol, chula, margarita, nardo y jacaranda.
- Silvestres
Flor de muerto, chaute y cabello de ángel.

A continuación se encuentra el croquis de la aldea Estanzuela en donde se ubican los dos bosques comunales del Municipio.

Gráfica 4
 Aldea Estanzuela – Municipio Yupiltepeque
 Mapa de Bosques
 Año: 2002



Fuente: Elaboración propia, con base en datos del Instituto Nacional de Estadística, INE. 2002.

1.3.4 Suelos

La clasificación en la cual se encuentran es la denominada "Mongoy"⁸, la cual los define como suelo regular moderadamente alto, con capacidad de abastecimiento de humedad y una capa que limita la penetración de las raíces de 75 a 90 centímetros. Se observan problemas en el manejo del suelo tales como: exposición a erosión, pedregosidad y pendientes.

El suelo Mongoy está desarrollado sobre materiales mixtos de color oscuro, en pendientes inclinadas. Su material madre es la lava máfica, de relieve muy inclinado, con un drenaje interno regular de color café oscuro, su espesor aproximado es de 15-30 centímetros y su subsuelo es de color café rojizo, de consistencia friable con una textura arcillosa y con un espesor de 50 a 75 centímetros.

De acuerdo con esta clasificación Yupiltepeque cuenta en un 30%, lo que equivale a 374 hectáreas, con un tipo de suelo III, Clases Misceláneas de Terreno, que son áreas donde no domina ninguna clase particular de suelo o donde alguna característica geológica, o algún otro factor limita su uso agrícola permanente. Son buenos terrenos para la agricultura.

Dado el problema de deforestación que ha afectado al país en los últimos años, se han causado serios daños a los suelos a través de erosiones que conducen a una degradación completa de los mismos, dejándolos no aptos para la aplicación del mayor número de labores agrícolas.

El INAFOR realizó un estudio de reforestación, en el cual al hacerse el análisis del mapa de erosión de las microcuencas, se encontraron los tipos de erosión laminar, laminar-surcos y surcos-cárcavas.

⁸ Charles Simons, Pinto y Tárano. Clasificación de los Suelos de Guatemala. Editorial Ministerio de Educación Pública. Guatemala. 1954. Págs. 441 – 445.

Se encontró que 24.70 hectáreas, las cuales representan un 56.34% de la cuenca tienen una erosión tipo laminar-surcos y 19.14 hectáreas equivalentes a 43.66% de la cuenca están afectadas por una erosión surcos-cárcavas, lo que da un total de 43.84 hectáreas erosionadas lo que significa un 3.99% de la cuenca en todo el departamento de Jutiapa. De acuerdo con este análisis de susceptibilidad a la erosión se establece que las microcuencas se encuentran deterioradas y deben de reforestarse con especies adecuadas a la región. Respecto a pendientes, se estableció que Yupiltepeque cuenta con 11.04 hectáreas, las cuales representan un 25.18 % de la cuenca en un rango de 8-16%. Este rango equivale a un suelo Clase C (III).⁹ Este tipo de suelos varía entre poco profundos a profundos, la profundidad efectiva varía entre 25 y 50 centímetros, con una clase textural de fina a mediana. Estos son lentamente permeables y la estructura con la que se asocia es la de bloques, donde se hacen algunas excepciones; el contenido de materia orgánica es de mediano a bajo y puede ser ligeramente calcáreo, el drenaje superficial e interno es ligeramente excesivo, la erosión es moderada, el peligro de erosión pluvial y eólica es moderado. También cuenta con 32.80 hectáreas equivalentes a 74.82% de la cuenca en un rango mayor de 32%. Este rango equivale a un suelo Clase G (VII)¹⁰. Estos suelos presentan una topografía quebrada y escarpada, donde se encuentra forma de la pendiente compleja con muchos tipos de microrelieve y alto contenido de piedra. La textura es gruesa y presenta fragmentos redondos o angulares, hay mucha exposición de rocas, casi siempre son libremente permeables y la estructura es laminar y el contenido de materia orgánica es muy bajo, el drenaje está definido por gran cantidad de corrientes efímeras y algunas intermitentes, el drenaje superficies es excesivo de tipo destructivo. La erosión es muy severa, éstas son áreas en las cuales el aire y el agua mantienen un alto peligro de erosión.

⁹ Departamento de Agricultura de Estados Unidos, Metodología de Análisis de los Suelos. USDA, 1995. Pág. 9.

¹⁰ *Ibidem*. Pág. 10

Gráfica 5
Municipio Yupiltepeque - Departamento de Jutiapa
Mapa de Suelos
Año: 2002

SUELOS DE JUTIAPA, SEGUN SU AGRUPACION, AREA Y EXTENSION RELATIVA

I. Suelos de la Altiplanicie Central

A. Suelos desarrollados sobre materiales volcánicos de color claro en pendientes inclinadas

Ayarza Jalapa Pinula

B. Suelos desarrollados sobre materiales mixtos de color oscuro, en pendientes inclinadas

Jilotepeque Moyuta Mongoy



C. Suelos desarrollados sobre rocas sedimentarias, en pendientes inclinadas

Sansare Subinal Talquesal

D. Suelos Desarrollados sobre terreno casi plano a moderadamente inclinado

Comapa Culma Chicaj Gujja Mita Quezada

II. Suelos del Litoral del Pacífico

A. Suelos bien drenados: Tiquisate

B. Suelos mal drenados: Papaturro Tecojate

III. Clases Misceláneas de Terreno

Arena Playa del Mar

Suelos Aluviales no diferenciados

Suelos de los valles, no diferenciados

Lagos

1.4 POBLACIÓN

Considerado el principal recurso con que cuenta la sociedad, la población para el año 2002 de conformidad con las proyecciones del Instituto Nacional de Estadística en el Municipio asciende a 11,774 habitantes; mismos que serán analizados en los apartados siguientes.

1.4.1 Población por género

La tendencia de los porcentajes de la población por género se ha mantenido igual a la del año 1994. La diferencia entre hombres 49.47% y mujeres 50.53%, es un mínimo margen de 1.06%, en la que la población predominante es femenina, como se aprecia en el siguiente cuadro.

Cuadro 1
Municipio Yupiltepeque – Departamento de Jutiapa
Población según Género
Por Centro Poblado
Comparación Censo INE 1994 - EPS 2002*

Centro Poblado	1994				2002			
	Hombres	%	Mujeres	%	Hombres	%	Mujeres	%
Yupiltepeque	1,030	10.74	1,082	11.29	1,339	11.37	1,162	9.87
El Amatillo	471	4.91	460	4.80	610	5.18	706	6.00
Estancuela	367	3.83	354	3.69	276	2.34	288	2.45
El Calvario	549	5.73	580	6.05	709	6.02	689	5.85
El Júcaro	670	6.99	700	7.30	781	6.63	696	5.91
El Llano	167	1.74	203	2.12	276	2.34	263	2.23
El Sillón	233	2.43	292	3.05	268	2.28	420	3.57
Las Brisas	335	3.49	392	4.09	308	2.62	321	2.73
Las Lajas	165	1.72	175	1.83	374	3.18	341	2.90
La Perla	389	4.06	441	4.60	454	3.85	584	4.96
Pueblo Viejo	152	1.59	156	1.63	215	1.83	223	1.89
San J. Vista H.	109	1.14	114	1.19	215	1.83	256	2.17
Pob. Total	4,637	48.37	4,949	51.63	5,825	49.47	5,949	50.53

Fuente: Elaboración propia, con base en datos del X Censo Nacional de Población y V de Habitación de 1994 del Instituto Nacional de Estadística –INE- e investigación de campo Grupo EPS., segundo semestre 2002.

*Este dato es producto de inferir la muestra tomada en el trabajo de campo durante el EPS con la proyección para el año 2002 del Instituto Nacional de Estadística –INE-.

Según se aprecia en el cuadro anterior, es en el área urbana donde se encuentra concentrada la población, de los 11,774 habitantes que tiene proyectados el Instituto Nacional de Estadística, 5,825 son hombres y 5,949 son mujeres para este Municipio, el 21.24% de la población total, es decir 2,501 se ubican en la Cabecera municipal.

El fenómeno de que haya un número elevado de mujeres puede atribuirse a las escasas oportunidades de trabajo, muchas de ellas crían solas a sus hijos, mientras sus esposos emigran para poder llevar el sustento diario.

1.4.2 Población por edad

De acuerdo con el muestreo realizado se puede observar que la población de Yupiltepeque ha tenido un aumento de diez puntos porcentuales en el rango de 15-64 años de edad, este es el único cambio significativo. Aunque en este cuadro no se observe por su estructura los rangos de 15-19 y 20-24 son los mayores en la conformación del rango 15-64. Esto indica que la población joven persiste como es la tendencia en todo el país.

Cuadro 2
Municipio Yupiltepeque – Departamento de Jutiapa
Población por Edad
Comparación Censo INE 1994 - EPS 2002-*

Clasificación Edades	Censo INE		Diagnóstico EPS	
	1994	%	2002	%
0 - 6	2,264	23.62	1,850	15.71
7 - 14	2,269	23.67	2,560	21.74
15 – 64	4,628	48.28	6,865	58.31
65 ó más	425	4.43	499	4.24
Total	9,586	100.00	11,774	100.00

Fuente: Elaboración propia, con base en datos del X Censo Nacional de Población y V de Habitación de 1994 del Instituto Nacional de Estadística –INE- e investigación de campo Grupo EPS., segundo semestre 2002.

*Este dato es producto de inferir la muestra tomada en el trabajo de campo durante el EPS con la proyección para el año 2002 del Instituto Nacional de Estadística –INE-

En el aumento del rango de 15 – 64 años puede enfocarse la problemática del incremento de la PEA, sin que en el Municipio existan oportunidades para los jóvenes de ocuparse en las actividades productivas, debido a que estas son limitadas y la actividad agroindustrial e industrial es nula.

1.4.3 Población por área urbana y rural.

El municipio de Yupiltepeque se caracteriza por la misma idiosincrasia que afecta al país entero, zonas urbanas desarrolladas, con comercio y servicios versus zonas rurales sin servicios básicos, pocas oportunidades y carentes de infraestructura. En 1994 el 89.26% de la población se ubicaba en el área rural, para el año 2002 ha disminuido a un 78.76%. Puede observarse que en el año 2002 el porcentaje de la población en el ámbito urbano ha aumentado debido a las pocas oportunidades en el área rural, por lo que se ha observado una migración en búsqueda de esperanza.

1.4.4 Población por etnia

A este respecto se encontró dificultad en la encuesta, esto se debe a que el porcentaje de población indígena entrevistado fue mínimo, por lo que se cree que no fue representativo. Se optó por hacer otras investigaciones, resultado de esto se obtuvo un estimado de 8,000 personas indígenas. Este dato lo proporcionó la Comunidad Indígena. El problema consiste básicamente en que ningún poblador de Yupiltepeque habla Xinca, lo que refleja que efectivamente han perdido sus raíces, en un 95% no usan sus trajes tradicionales o típicos y ellos mismos han perdido su conciencia como etnia. Los resultados del censo de 1994 indican que del total de la población 9,586 habitantes, únicamente existía un 22.90% indígena, lo que equivale a 2,195 personas y el porcentaje mayor 77.10%, es decir 7,391 personas son ladinas.

Estos datos indican que siete de cada diez habitantes son indígenas, que han perdido su identidad, sus raíces y con ello parte de la historia de Guatemala. Durante el tiempo de investigación se pudo observar a dos personas, hombre y mujer, quienes se cree son descendientes directos de los Xincas; sus características principales son personas de baja estatura 1.20-1.30 metros, morenos y pelo lacio.

1.4.5 Densidad demográfica

El municipio de Yupiltepeque al igual que toda la República de Guatemala ha experimentado un aumento en su población lo que redundó en un incremento de la densidad demográfica que se detalla a continuación.

Cuadro 3
Municipio Yupiltepeque – Departamento de Jutiapa
Densidad Poblacional
Período: 1964 – 2002

Año	Cantidad de Habitantes Por Km ²
1964	162
1973	202
1981	238
1994	266
2002	327

Fuente: Elaboración propia, con base en datos del X Censo Nacional de Población y V de Habitación de 1994 del Instituto Nacional de Estadística –INE– e investigación de campo Grupo EPS., segundo semestre 2002.

Esto constituye un grave problema para toda la sociedad guatemalteca, debido a que el medio de producción tierra es insuficiente para poder satisfacer las necesidades de la población que aumenta en proporción geométrica.

1.4.6 Tasa de crecimiento

Es importante hacer notar que el Instituto Nacional de Estadística para sus proyecciones ha utilizado en el municipio de Yupiltepeque una tasa promedio total de crecimiento intercensal de 0.9%, ésta se divide en 1.1% para el casco urbano y 0.8% para el área rural. Sin embargo, como se puede apreciar en el cuadro cuatro en el año 2000 nacieron mensuales en promedio 42 niños por cada 1,000 habitantes del Municipio. Esto se repite en el 2001 a 44 mensuales y en el 2002 a 39. Esto influye en un aumento elevado en la tasa de crecimiento a 3.69 en promedio en los tres últimos años, esto significa 2.59% arriba del dato del INE.

Cuadro 4
Municipio Yupiltepeque – Departamento de Jutiapa
Tasa de Crecimiento
Período: 2000 – 2002

Año	Población	No. de Nacimientos	No. De Defunciones	% Nacimientos	% Defunciones	Tasa de Crecimiento
2000	11,572	501	62	4.33	0.54	3.79
2001	11,673	527	73	4.51	0.63	3.89
2002	11,774	465	67	3.95	0.57	3.38
Tasa promedio						3.69

Fuente: Elaboración propia, con base en datos del X Censo Nacional de Población y V de Habitación de 1994 del Instituto Nacional de Estadística –INE– e investigación de campo Grupo EPS., segundo semestre 2002.

La tasa de crecimiento del cuadro anterior difiere con la tasa utilizada por el INE para realizar las proyecciones, en este caso específico se refiere a las realizadas para el año 2002, si se utiliza la tasa de 3.69 a partir el año 1994 da como resultado una población total alrededor de los 18,000 habitantes, que comparado con las estimaciones de la Comunidad Indígena, se aprecia semejanza puesto que las proyecciones que la Comunidad Indígena tiene una población alrededor de los 17,500 habitantes.

1.4.7 Población por aldea

Este cuadro muestra los poblados con mayor cantidad de habitantes. Entre estos se encuentra en el primer lugar Yupiltepeque, seguido de las aldeas El Jicaro y El Calvario. También se puede observar el número de familias por aldeas, para el cálculo se utilizó un promedio de cinco miembros por familia.

Cuadro 5
Municipio Yupiltepeque – Departamento de Jutiapa
Población por Aldea, incluye sus Caseríos
Comparación Censo INE 1994 – Censo EPS 2002

Centro Poblado	Habitantes		Habitantes		Total Fam 2002
	1994	%	2002	%	
Yupiltepeque	2,112	22.03	2,499	21.22	500
El Amatillo	931	9.71	1,323	11.24	265
Estanzuela	721	7.52	563	4.78	113
El Calvario	1,129	11.78	1,396	11.86	279
El Jícara	1,370	14.29	1,475	12.53	295
El Llano	370	3.86	537	4.56	107
El Sillón	525	5.48	688	5.84	138
Las Brisas	727	7.58	629	5.34	126
Las Lajas	340	3.55	714	6.06	143
La Perla	830	8.66	1,037	8.81	207
Pueblo Viejo	308	3.21	440	3.74	88
S. J. Vista Hermosa	223	2.33	473	4.02	95
Totales	9,586	100.00	11,774	100.00	2,355

Fuente: Investigación de campo Grupo EPS., segundo semestre 2002.

Con base a los datos del INE se tomó el número cinco como promedio de integrantes por familia, lo que da como resultado 2,355 familias. Aunque en el Municipio se encontraron familias de 13 a 15 miembros.

1.4.8 Tasa de fecundidad

La tasa de fecundidad es bastante alta en el Municipio, esto significa que de cada 1,000 mujeres en edad fértil 184 estaban embarazadas en el 2001 y en 2002 eran 161. El rango de edad de las mujeres en edad fértil es entre 15 – 49 años.

Cuadro 6
Municipio Yupiltepeque – Departamento de Jutiapa
Tasa de Fecundidad
Período: 2001 - 2002

Año	Total Nacimientos	Mujeres en Edad Fértil	Tasa Fecundidad
2001	527	2,862	18.41
2002	465	2,888	16.10

Fuente: Investigación de campo Grupo EPS., segundo semestre 2002.

Estos datos se recopilaron de las actas de nacimiento registradas en la Municipalidad de Yupiltepeque y el número de mujeres en edad fértil, recabados en la muestra, el cual se proyectó al total de la población.

1.4.9 Población Económicamente Activa -PEA-

En el Municipio se encontró una Población en Edad de Trabajar (PET) de 9,924 habitantes para el año 2002, los cuales oscilan en los rangos de siete a menor de 65 años de edad. La PET se divide en PEA, Población Económicamente Activa de un 38.79% equivalente a 3,849 personas, distribuidas en 894 en el casco urbano y la mayor concentración se encuentra en el área rural. La otra parte integrante de la PET es la PEI, Población Económicamente Inactiva, que en este caso es mayor debido al alto porcentaje de estudiantes y amas de casa que la conforman.

Cuadro 7
Municipio Yupiltepeque – Departamento de Jutiapa
Condición de Actividad Económica
Año: 2002

Población	Población		Ámbito Urbano		Ámbito Rural	
	Total	%		%		%
Económicamente Activa -PEA-	3,849	38.78	894	9.01	2,955	29.78
Económicamente Inactiva -PEI-	6,075	61.22	1,351	13.61	4,724	47.60
Total	9,924	100.00	2,245	22.62	7,679	77.38

Fuente: Elaboración propia, con base en datos del X Censo Nacional de Población y V de Habitación de 1994 del Instituto Nacional de Estadística –INE- e investigación de campo Grupo EPS., segundo semestre 2002.

Es en el ámbito rural donde se encuentra concentrado el mayor porcentaje de PEI, esto se debe a que las amas de casa además de colaborar con el esposo, cuidan a los niños y en algunos casos crían aves de corral y no se dedican a otra actividad como la artesanía.

1.4.10 Población Económicamente Activa según género

De acuerdo con el Instituto Nacional de Estadística –INE-, para el año 2002 un total de 3,337 hombres y 512 mujeres conformaban la PEA. Mientras el hombre se dedica en su mayor parte a la agricultura como se podrá observar en el cuadro 8.

Las labores de las mujeres quedan invisibilizadas al permanecer en sus hogares a cargo de las tareas reproductivas del hogar. Estas tareas les impiden salir en busca de oportunidades de trabajo asalariado.

1.4.11 Rama de actividad de la PEA ocupada

Para poder conocer en qué sector productivo se concentra el mayor volumen de mano de obra, su representatividad y contribución a la economía del Municipio se analizó detalladamente la Población Económicamente Activa.

Cuadro 8
Municipio Yupiltepeque – Departamento de Jutiapa
Rama de Actividad de la PEA Ocupada
Año: 2002

Sector	PEA		Ámbito Urbano		Ámbito Rural	
	Total	%		%		%
Agricultura	2,641	68.62	478	12.42	2,163	56.20
Artesanal	123	3.20	48	1.25	75	1.95
Ganadería	225	5.85	25	0.65	200	5.20
Comercio	273	7.09	143	3.72	130	3.38
Empleados	587	15.25	198	5.14	389	10.11
Total	3,849	100.00	892	23.17	2,957	76.83

Fuente: Investigación de campo Grupo EPS., segundo semestre 2002.

En este cuadro se puede constatar que el Municipio es inminentemente agrícola, cuenta con un 68.62% de la PEA. Otro aspecto que es importante señalar es que en el sector empleo, en el cual se encuentra un 15% de la población se ha detectado que las plazas en las que los yupanos son más aceptados es en las de agentes de seguridad, que emigran hacia la Capital. Yupiltepeque no cuenta con empresas que absorban la mano de obra.

1.4.12 Población Económicamente Inactiva -PEI-

Se refiere a la Población Económicamente Inactiva como PEI. Está conformada por estudiantes, amas de casa, jubilados, rentistas e incapacitados.

Cuadro 9
Municipio Yupiltepeque – Departamento de Jutiapa
Población Económicamente Inactiva
Año: 2002

Concepto	PEI		Ámbito Urbano		Ámbito Rural	
	Total	%		%		%
Oficios domésticos	2,750	45.27	491	8.08	2,259	37.19
Jubilados	184	3.03	48	0.79	136	2.24
Rentistas	123	2.02	55	0.91	68	1.12
Incapacitados	206	3.39	35	0.58	171	2.81
Estudiantes	2,812	46.29	723	11.90	2,089	34.39
Total	6,075	100.00	1,352	22.26	4,723	77.74

Fuente: Investigación de campo Grupo EPS., segundo semestre 2002.

El resultado de la muestra indica que la PEI es mayor que la PEA debido a que se puede observar que de cada 100 habitantes 50 son mujeres y 49 son hombres, de los cuales se estima que nueve de cada 10 se ocupan de los oficios domésticos, compartidos con ayudar al padre, cuando es necesario, en la agricultura. El porcentaje de estudiantes es elevado, por lo que se tomó el dato considerándolos únicamente como alumnos. Existe un alto porcentaje de niños que luego de estudiar se encargan de ayudar a su padre con las tareas de tipo familiar.

1.4.13 Estado conyugal de la población

En esta investigación no se hizo distinción entre casados y unidos. La población que se tomó en cuenta para esta estimación fue a partir de los 12 años. Ésta equivale al 62.50% de la población total.

Cuadro 10
Municipio Yupiltepeque – Departamento de Jutiapa
Estado Conyugal de la Población
Año: 2002

Estado Civil	Población	%
Casados	4,176	51.40
Solteros	315	3.88
Viudo	436	5.37
Divorciado	106	1.30
Separado	45	0.55
Total	5,078	62.50
Total de habitantes	11,774	100.00

Fuente: Investigación de campo Grupo EPS., segundo semestre 2002.

El mayor porcentaje de la población se concentra en el renglón de casados, el que asciende 51.40% de la población. Este fenómeno podría ser consecuencia de que los jóvenes forman su hogar a temprana edad y a los 18 años tienen de uno a dos hijos por lo menos. El segundo mayor porcentaje corresponde a la población viuda, esto según la tendencia que se encontró se debe a que un gran número de esposos trabajan como agentes de seguridad y son víctimas de la violencia en la ciudad capital.

1.4.14 Niveles de ingreso familiar

De las 2,355 familias que integran el municipio de Yupiltepeque, 898, que equivalen al 38%, reciben ingresos dentro del rango de Q1.00 – Q500.00 mensualmente. Esta entrada se conforma de lo que básicamente reciben en cada cosecha, en el caso de maíz se obtiene únicamente una cosecha anual, una parte se almacena para autoconsumo, mientras que la otra la venden por

quintal cuando se tiene alguna necesidad que solventar. Esto implica en este rango un ingreso per capita máximo mensual de Q100.00. También debe considerarse que éste es adicional al maíz y frijol que por lo general las familias emplean para su alimentación.

Cuadro 11
Municipio Yupiltepeque – Departamento de Jutiapa
Niveles de Ingreso Familiar
(Expresado en quetzales)
Año: 2002

Rangos	No. de Familias	%
1 - 500	898	38.14
501 - 1,000	778	33.05
1001 - 1,500	306	12.99
1501 - 2,000	153	6.50
2001 - 2,500	153	6.50
Más - 2,500	66	2.82
Total	2,355	100.00

Fuente: Investigación de campo Grupo EPS., segundo semestre 2002.

Para el año 2000 la canasta básica estaba valorada en Q1,200.00 de acuerdo con datos proporcionados por la Organización de las Naciones Unidas. Esto indica que el 78.69% de la población no cubre sus necesidades básicas debido a que no percibe esta cantidad.

1.4.15 Estructura del gasto de consumo

El resultado de la encuesta indicó que el 78 por ciento de las familias reciben ingresos por debajo del valor de la canasta familiar, esto repercute en que el 68.50 por ciento de sus ingresos sean destinados a alimentación.

En la variable de vivienda se ha incluido un porcentaje que los habitantes del Municipio deben pagarle a la Comunidad Indígena anualmente por el usufructo de las tierras. Aunque este porcentaje que se paga no es representativo esta

variable se ha elevado porque algunas personas han hecho mejoras en sus casas, se han construido algunas nuevas y especialmente en aldeas como La Perla, que fue afectada por el terremoto de El Salvador en el año 2001, las casas de cierta parte de la población fueron afectadas y los habitantes tuvieron que invertir en materiales para hacer construcciones improvisadas.

Cuadro 12
Municipio Yupiltepeque – Departamento de Jutiapa
Estructura del Gasto de Consumo
Año: 2002

Objeto del Gasto	Total Municipio %	Área	
		Urbana %	Rural %
Alimentación	68.50	65.00	72.00
Vivienda	2.50	2.00	3.00
Educación	6.00	7.00	5.00
Salud	8.50	11.00	6.00
Ropa	6.50	6.00	7.00
Ahorro	2.00	3.00	1.00
Otros	6.00	6.00	6.00
Total	100.00	100.00	100.00

Fuente: Investigación de campo Grupo EPS., segundo semestre 2002.

La variable educación también se elevó no propiamente porque realicen un pago a la escuela, sino por la compra de los útiles que se emplean en el año escolar o porque en algunos casos deben transportarse a otras aldeas debido a que en los establecimientos educativos de su población no imparten el nivel académico que le corresponde a los estudiantes, tal es el caso del diversificado.

1.4.16 Niveles de pobreza

En el Informe de Desarrollo Humano en el año 2001, publicado por el Programa de las Naciones Unidas para el Desarrollo, el departamento de Jutiapa contaba con un nivel de pobreza promedio del 63.9%. El municipio de Yupiltepeque tiene un porcentaje de pobreza de 56.1% y de extrema pobreza de 9.9%. La diferencia de este porcentaje con el 71% de familias con ingresos menores a

Q1,000.00 que aparece en el cuadro 11 es que en este último solo se toman en cuenta los ingresos que perciben las familias por la venta del excedente por eso el porcentaje es mayor. Debe considerarse que muchas familias no tienen este excedente; sin embargo si cultivan para su autoconsumo, lo que permite su subsistencia. En este informe se menciona también el Índice de Desarrollo Humano IDH, el cual mide como se encuentra la situación de desarrollo en un país en el que se consideran los aspectos tanto sociales como económicos. Para esto se toman en cuenta tres aspectos, la salud (esperanza de vida al nacer), la educación (tasa de alfabetización de adultos en porcentaje, tasa de matriculación combinada, en porcentaje) y el ingreso (PIB per cápita real al año, en dólares de Estados Unidos). Para el año 2001 Yupiltepeque tenía un IDH de 0.5924, donde se obtuvo (1) uno como índice máximo de desarrollo humano; el Municipio se encuentra en el Nivel dos, considerado como medio. Esto da una idea de las múltiples carencias que padece la población. En este Municipio se encontraron las siguientes variables según la muestra y publicaciones del INE:

- Esperanza de vida al nacer: 65 años.
- Tasa de alfabetización de adultos: 22.01%.
- Tasa de matriculación combinada: 29%.
- PIB per cápita real al año en US\$: US\$ 54.00 para el año 2000.

Existe también el índice de exclusión social o de pobreza humana, el cual está compuesto por cuatro variables que se estima son las más representativas de la pobreza humana.

Dentro de las variables o indicadores que se consideraron para calcular el índice se encuentran:

- Longevidad:
La probabilidad de no sobrevivir más allá de los 59 años de edad, en el caso del Municipio sobrepasa esta expectativa por seis años (P1).

- Privación de conocimientos:
La proporción de adultos analfabetos (P2). Este dato se concluyó de la muestra en un 22.01%.
- Nivel de vida decoroso:
Esta variable se obtiene de:
 - El número de personas que viven sin agua potable (P31), de acuerdo con datos de la Municipalidad el 49.10% de la población no cuenta con este servicio y con relación a servicios de salud (P32); la Municipalidad informó que el 60% de los habitantes no tienen acceso a la atención médica.
 - El número de niños menores de cinco años que sufren de desnutrición crónica, ya sea moderada o severa (P33). El Puesto de Salud indicó que 142 niños fueron encontrados bajo este rango lo que equivale al 32.34%

Fórmulas utilizadas:

Índice del nivel de vida decoroso

$$P3 = \frac{P31 + P32 + P33}{3}$$

$$P3 = \frac{49.10 + 60 + 32.34}{3} = 47.15$$

Índice de exclusión social

$$IES = [1/3 (P1 + P2 + P3)]^{1/3}$$

$$IES = [1/3 (65 + 22.013 + 47.153)]^{1/3}$$

$$IES = [1/3 (134.253)]^{1/3}$$

$$IES = [1/3 (390107.7525)]^{1/3}$$

$$IES = [44.30349]^{1/3}$$

$$IES = 87.066$$

En la medida que el índice de desarrollo humano se acerque a cero significa que la población del Municipio ha alcanzado el nivel máximo de bienestar que se puede estimar con este índice. Esto evidencia que el Municipio está muy lejos de alcanzar un nivel de vida decoroso, que les permita contar con servicios básicos de agua potable, salud y educación.

El IES parece tener una mayor vocación a la universalidad respecto al IDH. El modelo ya ha sido aplicado tanto en países en vías de desarrollo como en países industrializados, lo que se debe tomar en cuenta es que los indicadores varían de acuerdo con su disponibilidad.

1.4.17 Población alfabeta y analfabeta

Un factor significativo de encontrar es que únicamente dos de cada 10 habitantes son analfabetas. Esto se debe a que en cada aldea existe una escuela que por lo menos cubre el nivel primario, esto ha sido un logro extraordinario puesto que según datos del INE en 1994, de cada 10 habitantes cuatro eran analfabetos, por lo que el analfabetismo se ha reducido.

Cuadro 13
Municipio Yupiltepeque – Departamento de Jutiapa
Población Alfabeta y Analfabeta
Año: 2002

Área	Población Total		Población Alfabeta		Población Analfabeta	
	7 – más 65	%		%		%
Urbana	2,127	22.21	1,870	19.53	257	2.68
Rural	7,448	77.79	5,598	58.46	1,850	19.32
Total	9,575	100.00	7,468	77.99	2,107	22.01

Fuente: Investigación de campo Grupo EPS., segundo semestre 2002.

En el cuadro anterior se puede observar que como indica la tendencia en el país, el mayor porcentaje de analfabetismo se encuentra en el área rural del Municipio con 19.32%.

1.4.18 Migración

El Municipio muestra dos fenómenos importantes: inmigración y emigración. En el caso de inmigración se dice que de cada 100 familias 16 de ellas tienen un miembro de origen ajeno al Municipio como madre o padre, entre los lugares de origen se encuentran El Trapiche y El Zarón aldeas del municipio El Adelanto, los municipios Atescatempa, Jutiapa, El Progreso, Agua Blanca, Santa Catarina Mita, Zapotitlán y Asunción Mita. La actividad principal del Municipio es la agricultura, debido al aumento de la población, aquella persona que no tiene oportunidad de sembrar se queda sin opciones para mantener su familia, aun cuando tengan tierra si esta no es una cantidad considerable, lo único que obtienen de ella es lo mínimo para subsistir, para el autoconsumo. Con el fin de obtener mejores ingresos emigran a otros departamentos de la república, a la capital o al extranjero. El resultado de la encuesta indica que de cada 100 familias 42 tienen por lo menos un miembro que ha emigrado con el sueño de mejorar su nivel de vida. Sin embargo, existen familias en las cuales de cinco miembros tres o cuatro han emigrado.

1.4.19 Vivienda

Debido al régimen comunal que prevalece en el Municipio, el cual se explica en el apartado de tenencia de la tierra, el 95.79% de la población tiene su vivienda como propia.

Cuadro 14
Municipio Yupiltepeque – Departamento de Jutiapa
Tenencia de la Vivienda
Año: 2002

Clasificación	Unidades		Ámbito Urbano		Ámbito Rural	
	Habitacionales	%		%		%
Propia	2,254	95.79	513	21.80	1,741	73.99
Alquilada	46	1.95	15	0.64	31	1.32
Otros	53	2.25	15	0.64	38	1.61
Total	2,353	100.00	543	23.08	1,810	76.92

Fuente: Investigación de campo Grupo EPS., segundo semestre 2002.

En el apartado de otros se han incluido las familias que recién se han formado y que los padres les han dado una fracción de terreno, pero el jefe de familia del núcleo anterior se encarga de todos los gastos relacionados con la Comunidad Indígena y algunas mejoras en la casa. El porcentaje de unidades habitacionales alquiladas representa únicamente el 1.95% y de este el 1.32% se concentra en el área urbana.

1.4.19.1 Tipo de vivienda

De acuerdo con el Programa de las Naciones Unidas para el Desarrollo PNUD, es indispensable que cada familia cuente con un techo digno, debido a que este representa una de las variables más importantes de desarrollo de un país.

Cuadro 15
Municipio Yupiltepeque – Departamento de Jutiapa
Construcción de la Vivienda
Año: 2002

Ámbito	Tipo de Vivienda	Tipo de Pared			Tipo de Techo			Tipo de Piso			
		Unidades	%	Unidades	%	Unidades	%	Unidades	%	Unidades	%
Urbano	Formal	527	22.38	166	7.05	180	5.73	428.25	13.63		
	Rancho	131	5.56	21	0.89	282	8.96	20.109	0.64		
	Improv	23	0.98	429	18.22	282	8.96	274.93	8.75		
		681	28.92	616	26.16	743	23.65	764.76	24.34		
Rural	Formal	1,611	68.40	464	26.68	452	14.39	1387.5	44.16		
	Rancho	0	0.00	83	3.53	1,445	45.99	50.586	1.61		
	Improv	63	2.68	1,150	48.83	472	15.03	867.19	27.60		
		1,674	71.08	1,739	73.84	2,399	76.34	2,377	75.66		
Total		2,355	100.00	2,355	100.00	3,142	100.00	3,142	100.00		

Fuente: Investigación de campo Grupo EPS., segundo semestre 2002.

El tipo de vivienda predominante es construcción formal con paredes de block tanto en el área urbana como rural. El material mayormente utilizado como techo es la teja con un 54.95% en todo el Municipio, el segundo lugar lo ocupa la paja con 24%, mientras que el 57.79% de la población no cuentan con piso formal.

1.4.20 Hacinamiento

Se llama hacinamiento al fenómeno de vivir más de tres personas en un sólo ambiente y se adiciona únicamente la cocina y el sanitario. Con relación a este fenómeno se encontraron los siguientes resultados.

Cuadro 16
Municipio Yupiltepeque – Departamento de Jutiapa
Hacinamiento
Año: 2002

Concepto	No. de Familias	%	Ámbito Urbano	%	Ámbito Rural	%
Con hacinamiento	1,219	51.77	448	19.05	770	32.72
Sin hacinamiento	1,135	48.23	729	30.95	407	17.28
Total	2,354	100.00	1,177	50.00	1,177	50.00

Fuente: Investigación de campo Grupo EPS., segundo semestre 2002.

En la investigación realizada en Yupiltepeque se encontró que de cada 100 familias 52 padecen de este problema, lo cual conlleva a otros conflictos, entre los cuales se puede mencionar el rápido interés de los niños-adolescentes en las relaciones con los jóvenes del sexo opuesto, debido a la falta de privacidad de los padres, el cual da opción a la promiscuidad.

1.5 INFRAESTRUCTURA PRODUCTIVA

Variable que mide el grado de desarrollo de la actividad productiva, de las cuales se analizan algunas.

1.5.1 Instalaciones agropecuarias

Estas son incipientes en todo el Municipio y se utiliza básicamente el nivel I y II de tecnología.

1.5.1.1 Unidades de riego

En el Municipio se observan sistemas de riego en el Caserío Quintanilla, perteneciente a la aldea Las Lajas, en la aldea El Calvario y en la Cabecera municipal de Yupiltepeque. El sistema de riego es por goteo y en El Calvario lo hacen por medio de aspersión. Este sistema de riego es utilizado para los cultivos de tomate, chile pimiento y papaya.

1.5.1.2 Silos

El Municipio no cuenta con silos industriales, sino en la mayoría de casas se tiene por lo menos un silo con capacidad de 18 quintales equivalentes a nueve cargas.

1.5.1.3 Centros de acopio

Se cuenta con dos cooperativas dedicadas al acopio de café. Para los otros granos como maíz y frijol se venden por medio de acopiadores que se pueden ver a diario por las diferentes aldeas y son éstos quienes fijan los precios. Esto se debe a que muchas personas no cuentan con la capacidad de transportar el producto de su comunidad por no poseer el medio adecuado.

En el casco urbano no existen centros de acopio declarados solamente hay algunas abarroterías o depósitos donde llegan productores de las áreas aledañas a vender su producto y de las cuales salen los camiones a los diferentes puntos del país.

1.5.2 Mercado

En el municipio de Yupiltepeque existe un edificio construido para ser utilizado como mercado, pero nunca se usó y actualmente estas instalaciones son

ocupadas por el correo. En todo el Municipio no existe un solo mercado establecido, se observan algunos puntos donde venden verduras, pero no existe ningún punto de encuentro entre vendedores y compradores. En el casco urbano enfrente de la iglesia católica se ven de dos a cuatro vendedores de verduras pero el movimiento no es significativo.

1.5.3 Vías de acceso

Existen vías de acceso de terracería que comunican a todos los centros poblados del Municipio, únicamente la carretera que conduce al caserío El Sauce y luego a la aldea Vista Hermosa cuenta en la parte inicial de la misma con pavimento, luego este se termina y continua la terracería. Según los habitantes del Municipio dicen que tanto en verano como en invierno el estado de los caminos es malo, en la época seca por el polvo y en la época de lluvia por el lodo.

1.5.4 Puentes

En el área urbana existen cinco puentes tipo badenes, los cuales cumplen su función. Al igual que los que existen en otras aldeas como El Calvario.

1.5.5 Energía eléctrica comercial e industrial

En todas las comunidades existe servicio de luz eléctrica; sin embargo, lo que no es significativo es la actividad comercial y menos la industrial.

1.6 SERVICIOS BÁSICOS

Estos son indispensables para medir el grado de desarrollo de la comunidad por lo que serán analizados a continuación.

1.6.1 Educación

Esta variable ha mejorado a paso lento en el Municipio, se han construido nuevas escuelas que han ampliado la cobertura que se inicia con la educación

parvularia, con el programa de profesionalización que dio inicio en este año, los maestros han participado en el mismo, por lo que regularmente durante este ciclo escolar estos asistieron a clases solamente cuatro días a la semana. En la Cabecera Municipal se inició la construcción de un instituto de educación básica, mismo que no fue terminado y actualmente existe un reparo de 2.5 millones por parte de la Contraloría General de Cuentas para la administración municipal anterior.

Cuadro 17
Municipio Yupiltepeque – Departamento de Jutiapa
Escuelas Parvularias y su Cobertura
Año: 2002

Centro Poblado	Número de Escuelas	Número de Maestros	Número de Alumnos
Yupiltepeque	2	4	102
El Calvario	2	3	98
La Perla	2	2	42
El Sillón	1	1	33
El Jícaro	1	2	33
Pueblo Viejo	1	1	27
El Amatillo	1	2	45
Estanzuela	1	1	27
Total	11	16	407

Fuente: Elaboración propia, con base en datos proporcionados por la Supervisión Regional de Educación del Municipio de Yupiltepeque.

Los maestros de educación pre-primaria atienden cada uno en promedio 25 alumnos, existe cobertura de este nivel educativo únicamente del 61%.

La cantidad de alumnos que asisten a la escuela representa el 53%, o lo que es igual cinco de cada 10 niños se benefician de este servicio. Las escuelas de la Cabecera Municipal, Estanzuela, El Jícaro, El Sillón y Pueblo Viejo del nivel parvulario operan en la misma escuela del nivel primario.

En El Calvario existen dos escuelas una en la propia aldea y la otra en el caserío El Tablón. En El Llano se terminó de construir una escuela para atender a los niños de este nivel, la cual iniciará sus actividades en el año 2003.

En la aldea La Perla los niños reciben sus clases en el salón de actos, mientras terminan de construir su sede oficial. En el caserío La Perlita la maestra imparte la clase en el lugar que ocupa la cocina debido a la falta de una instalación adecuada para este fin.

Se encontró en la aldea Las Brisas un programa especial llamado PAIN, Proyecto de Atención Integral al Niño. El programa está diseñado para atender a jóvenes madres desde el embarazo, dándoles alimento, además de enseñarles medidas de higiene personal, estimulación temprana y cuidados para el bebé. El programa atiende a estos bebés desde que nacen hasta que están preparados para la educación primaria. El programa incluye la educación parvularia. A inicios del año 2002, un total de 37 jovencitas y 32 jóvenes estaban inscritos en el programa. La asistencia de ambos es requerida debido a que el programa es integral.

Para el análisis del nivel primario se ha tomado un rango de edad entre siete a 17 años. Esto se hizo debido a que mientras se realizaba la encuesta se pudo notar que los jóvenes comprendidos en este rango todavía cursan la primaria.

Cuadro 18
Municipio Yupiltepeque – Departamento de Jutiapa
Escuelas Primarias y su Cobertura
Año: 2002

Centro Poblado	Número de Escuelas	Número de Maestros	Número de Alumnos
Yupiltepeque	2	14	466
El Calvario	1	11	254
La Perla	2	8	251
El Sillón	1	5	180
El Jícara	1	10	273
Pueblo Viejo	1	3	106
El Amatillo	1	8	212
Estanzuela	1	3	220
El Llano	1	5	143
Las Lajas	3	4	109
Las Brisas	2	9	222
San José Vista Hermosa	1	4	107
Total	17	84	2,543

Fuente: Elaboración propia, con base en datos proporcionados por la Supervisión Regional de Educación, Yupiltepeque.

Los tres edificios escolares existentes en la aldea Las Lajas, los que se encuentran ubicados en los caseríos Yánez, Quintanilla y Aspitia no reúnen las condiciones tanto físicas como pedagógicas para cumplir sus fines. El índice de cobertura en este nivel es del 76%, según informe del Supervisor Regional de Educación el índice de deserción no es significativo, puesto que los niños se retiran de dos a tres semanas a lo sumo durante el año debido a que ellos colaboran con sus padres durante la siembra en el proceso de abonar la tierra.

Cuadro 19
Municipio Yupiltepeque – Departamento de Jutiapa
Institutos de Educación Básica y su Cobertura
Año: 2002

Centro Poblado	Número de Institutos	Número de Profesores	Número de Alumnos
Yupiltepeque	1	5	289
El Jícaro	1	7	130
Total	2	12	419

Fuente: Elaboración propia, con base en datos proporcionados por la Supervisión regional de Educación, Yupiltepeque.

El índice de cobertura a este nivel es el más bajo, mismo que equivale al 26% de la población; se cuenta únicamente con dos instalaciones que imparten el nivel de educación básica. Los habitantes de las aldeas vecinas deben recorrer entre dos a seis kilómetros la mayoría de las veces a pie para asistir a uno de estos dos centros educativos, lo que provoca la deserción escolar de estos jóvenes. A esto se suma que a esta edad prefieren, debido a las circunstancias económicas de la familia, trabajar ya sea por emigrar a la capital o por ayudar al padre en la siembra. Es importante observar que únicamente el 16% de la población estudiantil de primaria continúa su educación en la secundaria. En promedio el Municipio cuenta con un 52% de cobertura educacional.

Para obtener educación superior como el ciclo diversificado los pobladores deben trasladarse a la Cabecera Departamental, municipios de Atescatempa o Jerez, puesto que en el Municipio ni la iniciativa privada ni el gobierno brindan este nivel de educación, dejando al total de la demanda insatisfecha.

1.6.1.1 Hogares comunitarios

Programa fundado en junio de 1998. Este programa tiene 10 casas para atender niños antes de la educación pre-primaria. Dos de estos hogares se encuentran en la aldea Las Brisas y los otros ocho en la Cabecera Municipal. Estos niños vienen a estos hogares porque las mamás trabajan, lavan ajeno o

se van a laborar a la Ciudad Capital y dejan a los niños con el resto de la familia, éstas los llevan diariamente a estos hogares.

El máximo de niños permitidos es de 12, anteriormente podían tener más niños, pero debido a algunas irregularidades las autoridades encargadas del proyecto optaron por reducirlo. Según comentario de una de las encargadas de estos hogares ubicados en la aldea Las Brisas, la oferta de este servicio es insuficiente para la gran demanda que existe.

Los niños son atendidos de 7:00 a 16:30 horas. Reciben desayuno, almuerzo y refacción por la mañana y la tarde diariamente. Una maestra les imparte clases tres veces por semana. La Secretaria de la Presidencia paga al personal a cargo del proyecto, les envían los víveres, entre ellos arroz, aceite, frijol, arveja, maíz y en algunas oportunidades pescado, una vez cada tres meses y adicionalmente el material que es utilizado para la enseñanza educativa.

1.6.2 Salud

Es una variable sumamente importante, debido a las actuales condiciones del país, este servicio no ha recibido el apoyo económico necesario y la población del Municipio también ha sido afectada.

Cuadro 20
Municipio Yupiltepeque – Departamento de Jutiapa
Servicio de Salud
Año: 2002

Institución	No. de Personas	%
Puesto de Salud, Cabecera Municipal	6,476	55.00
Puesto de Salud, aldea El Júcaro	2,944	25.00
Cobertura total	9,420	80.00

Fuente: Elaboración propia, con base en datos proporcionados por la Oficina Técnica Municipal, Yupiltepeque.

Aún cuando el cuadro indique una cobertura total del 80% cabe mencionar que cada Puesto de Salud tiene su área asignada en el Municipio, por lo tanto el

Puesto de Salud de la Cabecera Municipal cubre un 55% de la población del ámbito urbano y una mínima parte del área rural circundante.

Mientras que el Puesto de Salud ubicado en la aldea El Jícaro presta atención médica únicamente al 25% de la población rural en las aldeas más cercanas a este. Por lo que el 75% de la población rural no reciben este beneficio. La cobertura total promedio entonces es del 40% para este Municipio.

El Puesto de Salud de Yupiltepeque es atendido por un promotor de salud durante los días hábiles de la semana. Actualmente se encuentra un practicante de EPS de la Facultad de Medicina de la Universidad de San Carlos, quien atiende dicho puesto. Se realizan campañas de vacunación mensualmente por parte del Ministerio de Salud. La infraestructura existente no es suficiente para cubrir las necesidades en salud de los habitantes de la Cabecera y del Municipio en general por lo que deben trasladarse a otros sitios para ser atendidos.

Debido a la situación agravante de falta de alimentos que se vivió en el municipio de Camotán del departamento de Chiquimula a principios del año 2002, se observan aun repercusiones, se ha desarrollado un programa en todo el departamento de Jutiapa, en la cual en el caso del Municipio, las enfermeras/os del Puesto de Salud han pasado de comunidad en comunidad, quienes hacen una evaluación a todos los niños. De acuerdo con el grado de desnutrición detectado se les da una tarjeta de color. En un caso grave se utiliza el color rojo e indica que el niño debe ser llevado al recién abierto Centro de Recuperación Nutricional situado en la Cabecera Municipal. El Centro Nutricional fue inaugurado el 21 de febrero del año 2002. Los alimentos son proporcionados por el Programa Mundial de Alimentos y es atendido por cuatro enfermeras auxiliares. Un médico del Municipio de El Adelanto viene a revisar a los niños cada ocho días, actualmente se encuentra el estudiante ya mencionado de la USAC, quien realiza su Ejercicio Profesional Supervisado y él

es quien supervisa a los niños internos, que en su totalidad son 14. A estos niños se les proporciona los tres tiempos de comida más dos fórmulas una entre cada comida.

La dieta consiste básicamente de frijoles, arroz, atol, plátanos, tortillas, queso y crema, basados en el protocolo del Ministerio de Salud. Existen 13 niños, los cuales no pernoctan en el Centro, a ellos únicamente se les proporciona desayuno, almuerzo y fórmulas; una por la mañana y otra por la tarde.

El financiamiento para los salarios proviene del Programa de Naciones Unidas para el Desarrollo –PNUD-. También se espera que para el año 2003 se inaugure el nuevo Centro de Salud.

En la encuesta realizada los habitantes de todos los centros poblados expresaron que debido a la falta de interés de las autoridades en ampliar los servicios de salud o dar un servicio de calidad, recurren a la hermana República de El Salvador. Se les cuestionó que si al ser guatemaltecos eran atendidos allá y absolutamente todos respondieron que eran atendidos mejor que a los propios originarios.

Existen dos farmacias, una particular y una del Programa PROAM donde expenden medicinas comunes, por lo que para la obtención de medicamentos más específicos deben hacerlo afuera. Estas farmacias son las únicas en todo el Municipio.

Cuadro 21
Municipio Yupiltepeque – Departamento de Jutiapa
Enfermedades más Recurrentes
Año: 2002

Enfermedades	No. de Pacientes	%
Respiratorias	2,119	45
Gastrointestinales	1,695	36
Endémicas	706	15
Dermatológicas	94	2
Dentales	47	1
Transtornos mentales	47	1
Total	4,708	100

Fuente: Elaboración propia, con base en datos proporcionados por el Puesto de Salud de Yupiltepeque.

Las enfermedades más comunes y recurrentes en la población de la Cabecera Municipal son producto de la falta de servicios de agua potable y drenajes, así como de concientización en la población sobre la prevención de algunas enfermedades.

Para el año 2002, cinco de cada diez personas sufrieron de enfermedades respiratorias y cuatro de cada diez de enfermedades gastrointestinales. Tal como se pudo constatar por medio de la encuesta los habitantes de la aldea El Amatillo consumen en su alimentación básicamente frijol, maíz y arroz tanto por niños como por adultos, esta es la causa fundamental de que existan graves problemas de desnutrición.

Catorce son las comadronas autorizadas en el Municipio de las cuales ocho son activas y las demás ya no ejercen. Además de estas 14 existen otras más, las cuales no tienen una capacitación adecuada.

Existe también un colaborador de malaria cuya base de trabajo es el Municipio de El Adelanto, de allí sale a todas las aldeas del municipio de Yupiltepeque, cuando se escucha de algún brote o cuando lo mandan a llamar. También en

cada aldea del Municipio existe un promotor de salud reproductiva de Asociación Pro Bienestar Familiar –APROFAM–.

El Puesto de Salud de esta localidad fue construido hace ocho años acuden a él más del 60% de la población, otros más viajan a la Cabecera Departamental de Jutiapa. A este puesto de salud acuden también los pobladores de las aldeas, La Perla, La Perlita, Estanzuela, El Amatillo y otros caseríos. Es atendido por un enfermero que atiende la consulta externa.

El Jícaro es una de las aldeas más desarrolladas del Municipio y la mayor zona ganadera del mismo. Su dieta alimenticia es más rica incluye carne con más frecuencia.

A pesar de los promotores de APROFAM que trabajan en cada aldea, es alarmante ver la situación de pobreza y la falta de consciencia de la población, se detectó que existen familias con 12, 13, 14 y hasta 15 niños.

Esto significa que estas mujeres han estado embarazadas una década de su vida. Lo que deteriora su salud y empobrece cada vez más a la población. Otro fenómeno importante es que la tierra no se multiplica como los niños y si hoy una familia tiene dos manzanas, el día de mañana habrá que partir esa tierra por lo menos dentro la mitad de los hijos y eso es insuficiente para subsistir. Con base en las encuestas se ha determinado que el problema mayor es la religión y el machismo. Sin embargo, existen métodos naturales que es de urgencia nacional reforzar su divulgación ya que en este Municipio se comienza a vivir una explosión demográfica acelerada.

1.6.3 Servicio de agua

En la Cabecera Municipal se cuenta con pozos de captación ubicados en las pozas Mano de León, Regalgar, Las Pilitas, La Ciénega del Chaparrón. El agua llega a las casas por medio de tuberías, que reciben el líquido sin tratamiento de

purificación. En aldea El Amatillo no tienen agua, para abastecerse de este recurso los habitantes deben caminar cuatro kilómetros hasta el río El Zaral de aldea Papaturro del municipio de Zapotitlán a un kilómetro de distancia.

Cuadro 22
Municipio Yupiltepeque – Departamento de Jutiapa
Servicio de Agua
Año: 2002

Centro Poblado	Chorro Domiciliar %	Nacimientos %	Pozos %	Chorro Comunitario %
Yupiltepeque	96.00	0.00	0.00	4.00
El Amatillo	0.00	0.00	0.00	0.00
Estanzuela	69.00	24.00	7.00	0.00
El Calvario	74.00	9.00	17.00	0.00
El Jícara	95.00	0.00	5.00	0.00
El Llano	98.00	0.00	2.00	0.00
El Sillón	0.00	48.00	0.00	52.00
Las Brisas	0.00	0.00	0.00	100.00
Las Lajas	100.00	0.00	0.00	0.00
La Perla	89.00	11.00	0.00	0.00
Pueblo Viejo	100.00	0.00	0.00	0.00
S.J. Vista Hermosa	36.00	0.00	64.00	0.00

Fuente: Elaboración propia, con base en datos proporcionados por la Comunidad Indígena de Yupiltepeque.

En la aldea Estanzuela el abastecimiento de agua se realiza por medio de un tanque de captación que se abastece por medio de los riachuelos para luego por bombeo llegar a los chorros domiciliarios. El Comité de Agua de la aldea es el encargado de administrar el abastecimiento.

En la aldea El Jícara el agua la obtuvieron hace ocho años por medio de la perforación de un pozo mecánico y una bomba, la que logra abastecer a casi la totalidad de las familias. En la aldea El Llano solamente tres viviendas no cuentan con el servicio de agua entubada domiciliar. Dicho servicio llega a los usuarios sin cloración ni tratamiento del vertiente llamado Agua Tibia que se

encuentra a una distancia de 1.5 kilómetros. En la aldea El Sillón el abastecimiento de agua, enfrenta su mayor dificultad en esta carencia ya que en verano los nacimientos que los suplen de este líquido se secan totalmente y es imposible obtener agua de esa manera. Existe actualmente un pozo perforado, pero carece de maquinaria para extraer y distribuir el agua.

En la aldea Las Brisas el servicio de agua es abastecido por medio de 16 chorros comunitarios, por donde reciben el líquido sin tratamiento, extraído de los nacimientos Matasano, Aguacate y las Mesas que se encuentran a tres kilómetros de distancia. En la aldea Las Lajas todas las viviendas tienen chorro domiciliar por donde deberían recibir el agua, aunque no todos los vecinos del lugar cuentan con el servicio. En invierno es cuando obtienen el mejor servicio, de lo contrario deben bajar a la aldea El Zapote a conseguir el vital líquido.

En la aldea La Perla se abastecen del líquido proveniente del nacimiento Agua Helada por medio de chorro domiciliar en un 89% y el 11% lo hace de un nacimiento de agua que se encuentra a medio kilómetro de distancia.

En la aldea Pueblo Viejo el 100% de las viviendas cuentan con agua entubada que llega hasta los chorros domiciliarios por bombeo, por la cual pagan una cuota mensual de Q20.00. En la aldea San José Vista Hermosa cuentan con chorros domiciliarios. También existen pozos comunitarios los que no logran abastecer la necesidad total que se tiene, debido a que se encuentran a 200 metros del centro de la Aldea.

Cuadro 23
Municipio Yupiltepeque – Departamento de Jutiapa
Servicio de Agua Potable
Año: 2002

Centros Poblados	Porcentaje de cobertura de Agua Potable
Yupiltepeque	65
Las Brisas	5
El Llano	46
El Sauce	77
San José Vista Hermosa	16
El Sillón	3
Pueblo Viejo	100
Aspitia y Caserío Quintanilla	100
Las Lajas	19
El Jícara	76
Caserío La Perlita	67
La Perla	80
Estancuela	70
El Amatillo	0
El Calvario	9
Porcentaje promedio de cobertura	49

Fuente: Elaboración propia, con base en datos proporcionados por la Municipalidad de Yupiltepeque.

La situación de la potabilización del agua es muy variable en el Municipio, mientras que en la aldea El Amatillo no poseen el servicio, las aldeas Pueblo Viejo, Aspitia y Caserío Quintanilla, obtienen en un 100% este beneficio.

El porcentaje de cobertura indica que cinco de cada 10 personas tienen a su alcance este indispensable bien, lo cual también es una causa importante de las enfermedades gastrointestinales.

1.6.4 Energía eléctrica

El servicio de energía eléctrica es proporcionado por la empresa española Unión Fenosa, la cual presta sus servicios a través de su subsidiaria DEORSA.

Los habitantes del Municipio se han quejado de la alta tasa que se cobra Q8.33 por kilovatio a comparación de Q0.60 a Q2.00 que en promedio se pagan en la ciudad capital.

Cuadro 24
Municipio Yupiltepeque – Departamento de Jutiapa
Energía Eléctrica
Año: 2002

Aldea	% de Servicio de Energía Eléctrica
Cabecera Municipal	95
Las Brisas	90
El Llano	98
San José Vista Hermosa	98
El Sillón	90
Pueblo Viejo	98
Las Lajas	98
El Jícaro	98
La Perla	95
Estanzuela	96
El Amatillo	98
El Calvario	98
Promedio total	96

Fuente: Elaboración propia, con base en datos proporcionados por la Municipalidad de Yupiltepeque.

En promedio el Municipio cuenta con una cobertura de 96% en este servicio. En la encuesta realizada se pudo notar que este servicio es irregular, es decir con interrupciones.

1.6.5 Telecomunicaciones

Este servicio se obtiene básicamente por sistema de celular, en el Municipio entra únicamente la señal de Comcel. Anteriormente los habitantes tenían líneas de TELGUA.

Sin embargo, la Comunidad Indígena cobra por el derecho de uso de la propiedad donde se encuentra ubicada la antena y al no querer pagar la empresa este "impuesto" decidió retirarse. Así las personas que ya habían comprado sus líneas se quedaron sin el servicio. GUATEL tiene algunas líneas comunitarias. En el ámbito urbano existen cuatro, en el ámbito rural hay teléfonos en las aldeas El Calvario y El Jícaro.

1.6.6 Sistemas de saneamiento

Según información obtenida el 38% de las viviendas del área urbana del Municipio cuentan con drenajes domiciliarios que salen a flor de tierra y luego desembocan en un río de aguas negras que va a parar a un río donde otras poblaciones se sirven de él. Esto trae como consecuencia una alta recurrencia de enfermedades gastrointestinales, cuya incidencia en el Municipio ocupa el segundo lugar de las enfermedades más comunes.

Como promedio a nivel de Municipio tres de cada diez habitantes tienen acceso a una letrina; sin embargo, el número de personas que utilizan ese servicio aumenta considerablemente en el área urbana como lo es la Cabecera Municipal y la aldea Las Brisas que se encuentra ubicada de forma contigua al casco urbano. Mientras que en otras comunidades como El Llano, El Sillón, Las Lajas y El Amatillo las personas aún vierten sus desechos fisiológicos al aire libre.

Cuadro 25
Municipio Yupiltepeque – Departamento de Jutiapa
Cobertura de Letrinas
Año: 2002

Centros Poblados	Porcentaje de Cobertura
Yupiltepeque	54
Las Brisas	47
El Llano	0
Caserío El Sauce	15
San José Vista Hermosa	16
El Sillón	0
Pueblo Viejo	8
Aspitia y Caserío Quintanilla	91
Las Lajas	0
El Júcaro	41
Caserío Las Perlitas	29
La Perla	36
Estancuela	32
El Amatillo	0
El Calvario	16
Cobertura promedio	25.69

Fuente: Elaboración propia, con base en datos proporcionados por la Municipalidad de Yupiltepeque.

En todo el Municipio no existe una planta de tratamiento de aguas servidas. Las medidas de higiene en todas las aldeas están por debajo de las expectativas de un nivel de vida aceptable.

Durante el levantado de la encuesta se constató que tres de cada diez personas hacen sus necesidades fisiológicas al aire libre, esta es una situación alarmante debido al grado de contaminación que genera en cuanto al olor, suciedad y medio ambiente.

1.6.7 Cementerios

Las aldeas Las Brisas, Pueblo Viejo y Las Lajas no tienen cementerio. Estas deben llevar a sus difuntos a la Cabecera Municipal mientras que el resto de aldeas y el casco urbano poseen este servicio.

1.6.8 Servicio de recolección de basura

El Municipio en su totalidad no cuenta con este servicio. El porcentaje de pobladores que vierten sus desechos en terrenos baldíos equivale a un 73%, quienes la queman un 26%, los que la entierran 0.25% y los que realizan con ella aboneras un 0.75%.

Los niños de la escuela El Jícaro realizan actividades ecologistas durante el verano, las cuales consisten en recolectar la basura que se encuentra tirada en la calle principal de la aldea El Jícaro.

1.6.9 Infraestructura de cultura y deportes

Las condiciones para la cultura y deportes en el Municipio son escasas; la Cabecera Municipal cuenta con un estadio de fútbol. En la aldea el Calvario existe una cancha de fútbol. En la aldea El Jícaro existe un campo de basquetbol. En Las Brisas se encuentra otro campo de fútbol. Esta infraestructura es insuficiente para la niñez y número de adolescentes de la región.

1.7 ORGANIZACIÓN SOCIAL Y PRODUCTIVA

La necesidad de encontrar respuestas a intereses comunes lleva a la población a agruparse para ser escuchados y tomados en cuenta. Por lo anterior en la comunidad yupana existen varias agrupaciones para este fin.

1.7.1 Organización social

Dentro de las organizaciones existentes está la Comunidad Indígena de San Juan Yupiltepeque: "Es un conglomerado de personas unidas por vínculos raciales e intereses comunes, asociados para conservar los bienes que constituyen el patrimonio de la misma, para la explotación de sus terrenos, intensificación de la agricultura, desarrollo de la industria y mejoramiento cultural de los asociados".

"Es una agrupación que surgió en el siglo XVI para tener acceso a la tierra; a partir de la organización comunal y que a pesar de las condiciones de desestructuración que ha habido a nivel nacional se ha mantenido en propiedad comunal, según escritura pública registrada en el Registro General de la Propiedad Inmueble."¹¹

"Tiene personería jurídica reconocida y sus estatutos aprobados por Acuerdo Gubernativo de fecha 29 de marzo de 1944, a partir de esa fecha se ha extendido y fortalecido por lo que tiene plena autonomía para adquirir derechos y obligaciones. Esta organización es representada y administrada por una Junta Directiva compuesta por siete miembros, electos en Asamblea General".¹²

"Todos los condueños, poseedores y usufructuarios de terrenos están sometidos a las disposiciones que establecen los Estatutos de la Comunidad Indígena, asimismo cualquier persona que pretenda adquirir Derechos de Posesión de Terrenos de la Comunidad, tiene que someterse al procedimiento que para el efecto establecen los estatutos, por el contrario las posesiones que adquieran los condueños son ilegales y los extraños consumirían el delito de usurpación de Derechos Reales, estando (los extraños) sujetos a ser lanzados mediante acción judicial, por parte de la Comunidad Indígena".

"Los condueños poseen diferentes cantidades de terreno, de igual manera usufructúan los extraños, esto en virtud que les han comprado a otros sus derechos, pero éstos de conformidad con los estatutos no pueden disponer o negociar los mismos, sólo con autorización expresa de la Comunidad Indígena."¹³

¹¹ *Ibidem*, Pág. 120

¹² *Loc. Cit.*

¹³ *Ibidem*, Pág. 122

Existe un comité pro-mejoramiento del Sector Sur autorizado por Gobernación hace aproximadamente 17 años cuyo principal objetivo es lograr el mejoramiento de vida de los pobladores.

En la aldea El Amatillo también hace 17 años que existe un comité pro-mejoramiento, el cual ha gestionado y logrado la introducción de energía eléctrica, la ampliación de carretera, la construcción de la escuela parvularia y la circulación de la escuela primaria. También cuentan con un comité, el cual trabajan en un Banco Comunal.

En la aldea Estanzuela existen varios comités. Un Comité Pro-mejoramiento el cual tiene 37 años de existir y también un Comité de Agua, el cual se encarga de la administración y mantenimiento del caudal del vital líquido. Las mujeres se encuentran organizadas en un Comité de Desarrollo Escolar, el cual tiene cuatro años de existir y su principal actividad es la preparación de los desayunos escolares para los alumnos. También existe un Banco Comunal.

En la aldea El Jícara existe un Comité de Desarrollo Local que tiene 12 años de existir, entre sus logros se mencionan: la construcción de dos aulas en la Escuela Primaria, lámparas para el alumbrado, proyecto de agua por bombeo, construcción del puesto de salud, ampliación del cementerio, construcción de un kiosko, circulación de la escuela con malla metálica y ampliación de la energía eléctrica.

Para la administración del agua se creó un Comité de Agua, además existe una Agrupación de Jóvenes formada desde hace 10 años, la que promueve el deporte.

En la aldea El Llano existe desde 1978 un Comité Pro-mejoramiento, un Comité Pro-mejoramiento de Agua y participan en la Asociación de Comunidades Yupanas. También cuentan con un Comité de Desarrollo Escolar.

Mediante la organización local existente han logrado la introducción de energía eléctrica y la construcción del edificio escolar en el año 1985; así como la introducción de agua en 1980.

En la aldea El Sillón el Comité Pro-mejoramiento existente tiene 67 años. Además cuentan con un Comité Católico que tiene 27 años de existencia. A través de su organización local han logrado el apoyo de DICOR (Desarrollo Integral de Comunidades Rurales) con 22 letrinas.

El Comité Pro-mejoramiento de la aldea Las Brisas tiene 32 años de existencia, además cuentan con un Sindicato Agrícola Independiente que tiene 12 años.

En la aldea Las Lajas se encuentran organizados localmente en un Comité Pro-mejoramiento. Además de un Comité de Desarrollo Local y participan en la Asociación de Comunidades Yupanas. Las mujeres están organizadas en un Comité de Desarrollo Escolar, el cual tiene cuatro años de existir.

En la aldea La Perla existe un Comité Pro-mejoramiento desde hace 17 años y un Comité de Agua Potable. Las mujeres están organizadas en Bancos Comunales.

En la aldea Pueblo Viejo se encuentran desde el año 1989 organizados en un Comité de Desarrollo Local.

La población de la aldea San José Vista Hermosa se encuentra organizada desde el año 1984 en un Comité Pro-mejoramiento, por medio del cual lograron el apoyo a 30 beneficiarias para el proyecto de "producción de hortalizas" en el año 2000.

Otro ente para el desarrollo es la Asociación de Comunidades Yupanas –AMCY- su naturaleza se define como una entidad privada, apolítica, no religiosa, no lucrativa, de desarrollo social.

Está integrada por una Asamblea General, una Junta Directiva, contador y tres comisiones, de Educación, Fiscalización y Proyectos.

1.7.2 Organización productiva

Los agricultores de café de la aldea Las Brisas están organizados en la Cooperativa La Felicidad, R.L., actualmente tiene 43 asociados de las diferentes aldeas del Municipio. Es la entidad encargada de la comercialización del producto desde hace 10 años.

También existe otra cooperativa con la misma función de la anterior bajo el nombre de Cooperativa El Renacimiento 59, R.L. ubicada entre el límite de la aldea Estanzuela y el municipio de Jerez. Su nombre se debe a que fue fundada por 59 integrantes. Al igual que la Cooperativa La Felicidad, esta cooperativa agrupa a productores de café. El café que se reúne es clasificado y vendido en su mayoría a la cooperativa Fedecocagua ubicada en la ciudad de Guatemala.

1.7.2.1 Bancos comunales

Por medio del Fondo de Inversión Social –FIS- se trabaja con grupos de mujeres a las cuales se les da un capital semilla que varía de comunidad en comunidad entre Q800.00 a Q2,000.00. Los cuales deben devolverse completos al cabo de ocho a doce meses según lo estipulado en un contrato. Este fortalecimiento hacia la productividad de las mujeres se trabaja en las aldeas El Amatillo, Las Brisas, La Perla, El Jícaro y El Calvario.

Durante el tiempo del préstamo se da mensualmente un porcentaje de ahorro y un porcentaje de intereses. La finalidad de estos préstamos es de darles a las mujeres algún medio de subsistencia, criar pollos, cerdos, sembrar hortalizas, entre otros.

En la aldea La Perla las mujeres fueron capacitadas para hacer embutidos por parte del Instituto Técnico de Capacitación –INTECAP-; por lo que el dinero del capital semilla debería emplearse para la compra de un molino; sin embargo, esto no sucedió, aunque en algunas mujeres todavía persiste la ilusión de concretizar este proyecto. Se encontró también varios casos, en los cuales las mujeres solicitan el préstamo para que sus esposos los utilicen en la agricultura.

1.8 ENTIDADES DE APOYO

Instituciones de Gobierno u organizaciones no gubernamentales y algunas entidades privadas que dan apoyo al Municipio para incrementar su desarrollo económico y social, a través de los proyectos que se gestionan por medio de éstas.

1.8.1 Instituciones gubernamentales

Son entidades de gobierno que se encargan de ejecutar proyectos de desarrollo que benefician al Municipio en lo económico y social.

1.8.1.1 Fondo de Inversión Social –FIS-

Entidad gubernamental que tiene como finalidad ejecutar proyectos de infraestructura que contribuyen al desarrollo del municipio de Yupiltepeque. Entre los proyectos que se han realizado se encuentran la construcción del Centro de Salud, actualmente en su etapa final, viveros de hortalizas, dos aulas en la aldea Estanzuela donde se imparte la educación parvularia, viveros de café y estufas mejoradas.

1.8.1.2 Desarrollo Integral de Comunidades Rurales –DICOR-

Es una institución que propicia y consolida el proceso de organización social de la población rural, la cual capacita para la identificación, gestión, ejecución y seguimiento de sus proyectos productivos, sociales y de infraestructura que coadyuvan al proceso de desarrollo comunitario.

Entre los proyectos promovidos se mencionan: letrización, capacitación para proyecto de hortalizas y semilleros de café donde las beneficiarias directas son mujeres.

1.8.1.3 Municipalidad de Yupiltepeque

Es una institución administrativa que le compete promover toda clase de actividades económicas, sociales, culturales, ambientales, y la prestación de los servicios que contribuyan a mejorar la calidad de vida, a satisfacer las necesidades y aspiraciones del Municipio, legislada por el Decreto 12-2002, del Congreso de la República de Guatemala, Código Municipal, cuyo objetivo es la organización, gobierno, administración y funcionamiento de los municipios.

1.8.1.4 Sistemas de consejos de desarrollo urbano y rural

Es el medio principal de participación de la población en la gestión pública para llevar a cabo el proceso de planificación democrática del desarrollo; su objetivo es organizar, coordinar la administración pública, mediante la formulación de políticas de desarrollo, planes, programas presupuestarios y el impulso de la coordinación interinstitucional, pública y privada. Dentro de sus principales funciones están las de apoyar a las municipalidades del departamento, en el funcionamiento de los Consejos de Desarrollo y de los Consejos Comunitarios y velar por el cumplimiento de sus cometidos; así como formular, dar seguimiento, verificar y evaluar las políticas, planes, programas y proyectos de desarrollo del departamento, con el compromiso de tomar en consideración los planes de los municipios. Se encuentran regidos por el Decreto 11-2002.

1.8.2 Organizaciones No Gubernamentales -ONG'S-

Son entidades no gubernamentales que brindan su apoyo al Municipio en cuanto a gestión y promoción de proyectos para el desarrollo de las comunidades del municipio de Yupiltepeque.

1.8.2.1 Visión Mundial

Durante el período 1983 –1990 colaboró con la construcción de la casa comunal, una cancha de básquetbol y mejoramiento de 25 viviendas.

1.8.2.2 Iniciativa Civil para el Desarrollo -INCIDE-

El contrato suscrito con PNUD, por medio del cual se apoya al Centro de Recuperación Nutricional hasta finales del año 2002. A partir de enero del año 2003 este ente proveerá de los recursos necesarios para el funcionamiento de este centro.

1.8.2.3 Misión de Verificación de Naciones Unidas para Guatemala –MINUGUA-

La cooperación principal de este organismo internacional se ha centrado en dar capacitación a la Comunidad Indígena para capacitar a futuros líderes de todas las comunidades.

1.8.2.4 Centro de Estudios y Apoyo al Desarrollo Local -CEADEL-

Es la institución que promueve un proyecto de carácter educativo y formativo, que pretende capacitar, organizar e incidir social y políticamente en el ámbito local, principalmente en su fase inicial en las municipalidades, con políticas públicas, para hacer más visible al sector infanto-juvenil, abrir espacios de participación a través de distintas acciones para que ellos mismos se constituyan en protagonistas, que beneficien directamente a los niños, niñas, jóvenes, pero principalmente a la población en riesgo social.

1.8.2.5 Asociación Municipal de Comunidades Yupanas –AMCY-

Sus siglas significan Asociación Municipal de Comunidades Yupanas agrupa a líderes comunitarios de todas las aldeas con el afán de encontrar una solución a las problemáticas de índoles diversas. Para el año 2003 tienen contemplado aumentar la producción de loroco, implementar un centro de acopio e iniciar un agroservicio.

1.8.2.6 Entidades varias

Entidades como Fondo Nacional para la Paz –FONAPAZ-; Fondo de Desarrollo Indígena –FODIGUA-; Fundación para el Desarrollo Del Sur Oriente de Guatemala –FUNDESOR-, Grupo de Apoyo Mutuo –GAM- han colaborado con la Comunidad Indígena de Yupiltepeque en cuanto al fortalecimiento de las comunidades, democracia, cursos de capacitación, derechos de la mujer, valorización de sus raíces, etc.

1.9 FLUJO COMERCIAL

La actividad comercial en el Municipio tiene un grado de desarrollo incipiente. Se basa fundamentalmente en el modo de producción capitalista, es decir, libre comercio y libertad de transacción.

El sistema de distribución comercial está constituido fundamentalmente por pequeñas tiendas, las cuales manejan un capital que no llega a los Q5,000.00 y con volúmenes de venta al día que oscilan entre Q100.00 a Q400.00 sus principales compradores son los habitantes de las aldeas y caseríos del Municipio. Debido a que los principales cultivos del Municipio son el maíz y frijol, su dieta diaria está constituida básicamente por estos. Las hortalizas, frutas o verduras que se cosechan en mínima parte son exportadas en su mayoría a otros municipios.

1.9.1 Principales productos de importación del Municipio

Entre los principales productos de importación destacan las bebidas gaseosas, jugos, cervezas, variedades de boquitas (tortrix, cheetos) provenientes tanto de la Cabecera Departamental como de El Salvador.

Las materias e insumos agrícolas como fertilizantes, herbicidas, funguicidas y abonos, constituyen un rubro importante en la importación del Municipio para llevar a cabo la producción agrícola.

En la rama de la construcción en el Municipio no existe ninguna venta de materiales, éstos deben traerse de la Cabecera Departamental o por la cercanía con el municipio El Adelanto.



Fuente: Investigación de campo Grupo EPS, segundo semestre 2002.

1.9.2 Principales productos de exportación del Municipio

La producción principal es generada, fundamentalmente por dos actividades productivas: agrícola y pecuaria.

Los principales productos agrícolas están orientados hacia el cultivo de maíz, frijol y el café. Entre los productos no tradicionales que el Municipio exporta a una escala muy baja se encuentra el loroco, tomate, chile pimiento y próximamente la papaya hawaiana que se produce muy bien en la localidad.

Pese a la baja internacional del precio del café, existen todavía muchos productores que se dedican a este cultivo y es en las dos cooperativas del Municipio donde acopian el producto y lo envían a la capital.

Otro rubro dentro del flujo comercial de exportación es la actividad pecuaria a menor escala que la agrícola.



Fuente: Investigación de campo Grupo EPS., segundo semestre 2002.

CAPITULO II

ESTRUCTURA AGRARIA

En las monografías consultadas y en los datos del INE se indica que el Municipio consta de 36 Km². Al consultar las copias de constitución de la finca en donde está asentado el Municipio se hace constar que cuenta con 129 caballerías y 44 manzanas.

Esto equivale a casi 58 Km², por lo que se decidió investigar que había pasado con los otros kilómetros, al no haber respuesta por parte de la Comunidad Indígena, ente encargado de la administración de la tierra, se indagó y se obtuvo la información de que los habitantes del Municipio de El Adelanto usurparon tierras de Yupiltepeque lo que trajo como consecuencia conflicto agrario, por lo que los yupanos decidieron dejar la situación como estaba. Sin embargo, en las escrituras de la finca no aparece este cambio.

2.1 TENENCIA Y CONCENTRACION DE LA TIERRA

“La propiedad comunal data según conocimiento de los habitantes desde el dos de agosto de 1664, según con las escrituras que tienen en su poder desde la fecha en mención, cuando se efectuó la primera compra al Rey Juan Carlos V de España, por parte de los primeros pobladores indígenas, para la constitución del pueblo de Yupiltepeque”¹⁴

El 12 de agosto de 1879 el gobierno de Justo Rufino Barrios efectuó la segunda compra, con la cual se formaron las aldeas El Júcaro, Estanzuela y El Amatillo, que después de la guerra del Totoposte en 1906, fueron pobladas estas aldeas por personas provenientes de Jalapa, Jutiapa, que participaron en dicha guerra.

¹⁴ FUNDESOR. Op. Cit. Pág. 6.

La primera fracción que data de tiempos de la colonia la llevaron a cabo las cofradías San Nicolás, Santa Cruz, San Juan y la Virgen de Concepción, organización local de esa época, para lo cual debieron vender el ganado de su propiedad.

Esta porción de tierra es la que hoy integran las aldeas: Pueblo Viejo, El Sillón, Las Brisas, El Tetunte (ahora San José Vista Hermosa), El Sauce, El Llano, El Calvario, Las Lajas y La Perla.

El 22 de abril de 1881 se obtuvo un solo título que une las dos fracciones, con un total de 129 caballerías, 44 manzanas y 9,916 varas cuadradas, registrado en 1910 y asentado en el Registro General de la Propiedad Inmueble.

La tenencia de la tierra está distribuida en 98% de propiedad comunal y en restante 2% es propiedad privada. Para los efectos legales y de acuerdo con los Estatutos de la Comunidad se consideran tres categorías: colectivo-propietario; condueños-poseedores y extraños (arrendatarios o usufructuarios)

La primera, colectiva-propietario es el conglomerado de condueños que conforman la Comunidad Indígena y que colectivamente son propietarios de la tierra.

La segunda: condueños-poseedores, son aquellas personas que poseen los terrenos quienes aportan por ello la cuota respectiva y pasan a ser parte de la Comunidad Indígena considerados como condueños

La tercera categoría se refiere a las personas extrañas al lugar que compran el derecho de posesión y usufructúan las tierras, llamados también arrendatarios.

Los poseedores y arrendatarios no pueden negociar sus posesiones, solo con la facultad expresa y escrita de la Comunidad Indígena. Cualquier persona que

quiere adquirir derecho a terrenos de la Comunidad debe de someterse a los procedimientos que establecen los estatutos de la Comunidad Indígena.

Con base a los datos de la encuesta se pudo determinar que el 23% de la superficie la trabajan en usufructo. Cabe mencionar que los pobladores del Municipio no conocen esta forma de trabajo como usufructo, sino como “en compañía”, mismo que consiste en que el propietario de la tierra permite que otra persona cultive y ambos comparten lo cosechado.

Cuadro 26
Municipio Yupiltepeque – Departamento de Jutiapa
Tenencia de la Tierra
Superficie en Manzanas
Año: 2002

Clasificación	EPS 2002		Propia Superficie	En Compañía Superficie
	Fincas	Superficie		
Microfinca (1 cda. - menos 1 mz)	1,575	765	589	175.95
Subfamiliar (1mz - menos 10 mz)	490	1,292	995	297.16
Familiar (10 mz - menos 64 mz)	230	4,079	3,141	938.17
Multifamiliar (64 mz - 20 cab)	7	595	458	136.85
Multifamiliar grande (más 20 caballerías)	0	0	0	0
Total	2,302	6,731	5,183	1,548.13

Fuente: Investigación de campo Grupo EPS., segundo semestre 2002.

El Municipio cuenta con la particularidad de que la mayoría de los propietarios son de municipios vecinos y los lugareños deben trabajar en compañía para poder proveerse de los insumos básicos. La aldea La Perla tiene un único propietario y todos sus pobladores laboran en la modalidad de compañía.

2.1.1 Concentración de la tierra

Al igual que en el resto del país el Municipio en estudio muestra un alto índice de concentración de la tierra. Así la mayor proporción de tierra, 4.079 manzanas, se encuentra en propiedad de 230 familias que poseen una finca familiar, correspondiéndole a cada una un promedio de 18 manzanas por familia.

El mismo patrón se repite en las fincas multifamiliares donde 595 manzanas son propiedad de siete familias, que representa aún más la concentración de este recurso, ya que a cada familia le corresponde un promedio de 85 manzanas. Esto es resultado de las políticas implementadas por la Comunidad Indígena de Yupiltepeque.

Mientras que en las microfincas se concentran el mayor número de familias y el menor de tierra, correspondiéndole a cada familia apenas media manzana en promedio, lo cual en este caso les permite únicamente tener su vivienda y cultivar maíz para su subsistencia; aunque a veces lo que cosechan no es suficiente para las numerosas familias que allí habitan. De esta cuenta también provienen los jornaleros, los cuales al ser personas desposeídas de tierra ofrecen su fuerza trabajo a otras personas o trabajan en "compañía".

Cuadro 27
Municipio Yupiltepeque – Departamento de Jutiapa
Concentración de la Tierra
Superficie en Manzanas
Comparación Censo 1979 – Diagnóstico de la Muestra EPS 2002

Clasificación	Censo 1979		EPS 2002	
	Fincas	Superficie	No.	Superficie
Microfinca (1 cda. - menos 1 mz)	196	95	1575	765
Subfamiliar (1mz - menos 10 mz)	828	2,183	490	1,292
Familiar (10 mz - menos 64 mz)	100	1,773	230	4,079
Multifamiliar (64 mz - 20 cab)	2	170	7	595
Multifamiliar grande (más 20 caballerías)	0	0	0	0
Total	1,126	2,040	2,302	6,731

Fuente: Investigación de campo Grupo EPS., segundo semestre 2002.

Al efectuar el análisis del cuadro anterior, se observa la profunda desigualdad del medio de producción más importante del Municipio, debido a que el 60% de la tierra total se encuentra distribuida entre el 9% de la población.

El coeficiente de Gini permite medir con mayor precisión el grado de concentración de la tierra. Para esto se utilizarán los datos que se describen a continuación.

Cuadro 28
Municipio Yupiltepeque – Departamento de Jutiapa
Concentración de la Tierra, Elaboración Coeficiente de Gini
Superficie en Manzanas
Año: 2002

Clasificación	EPS 2002		%	%	X	Y	X (Y1)	Y (X1)
	No.	Superficie	Fcas	Superf	Fincas Acum	Super Acum		
Microfinca (1 cda. - menos 1 mz)	1,575	765	68.42	11.37	68.42	11.37		
Subfamiliar (1mz - menos 10 mz)	490	1,292	21.29	19.19	89.70	30.56	2,090.88	1,019.52
Familiar (10 mz - menos 64 mz)	230	4,079	9.99	60.60	99.70	91.16	8,177.50	3,046.72
Multifamiliar (64 mz - 20 cab)	7	595	0.30	8.84	100.00	100.00	9,969.59	9,116.03
Total	2,302	6,731	100.00	100.00			20,237.97	13,182.27

Fuente: Investigación de campo Grupo EPS., segundo semestre 2002

Simbología

$$X1 = \% \text{ acumulado fincas} \quad IG = \frac{X(Y1) - Y(X1)}{100}$$

$$Y1 = \% \text{ acumulado superficie} \quad 100$$

$$IG = \frac{20,237.97 - 13,182.27}{100} = \frac{7,055.70}{100} = 70.56$$

El índice obtenido de 70.56 indica que existe una alta concentración de la tierra en el Municipio. También se puede apreciar gráficamente, la desigual e injusta distribución por medio de la curva de Lorenz, en el sentido de que, cuando más se aleja la curva de la línea de equidistribución, más se acentúa la gravedad del fenómeno.

Gráfica 8
Municipio Yupiltepeque – Departamento de Jutiapa
Concentración de la Tierra
Curva de Lorenz
Año: 2002



Fuente: Investigación de campo Grupo EPS., segundo semestre 2002.

La ordenada en el origen (X) representa el porcentaje acumulado de fincas y la abscisa (Y) equivale al porcentaje acumulado de la superficie.

Como se aprecia en la gráfica los patrones de acumulación, crecimiento y relaciones de producción en el agro, no han experimentado transformaciones de fondo que las que han regido desde principios del siglo XX, cuando el país se vinculó a la economía internacional por medio de la producción de café y otros productos agro-exportables.

2.2 USO ACTUAL DE LOS SUELOS

Como puede apreciarse un 84.99% de los suelos son utilizados para la explotación agrícola y un 14.75% es destinado a la actividad pecuaria. Aunque la información obtenida indica que lo ideal es una manzana por cabeza de

ganado, se ha encontrado que usualmente en una manzana se encuentran de dos a tres cabezas.

En la actividad forestal existe únicamente un 0.26% de extensión, lo que muestra claramente la deforestación que existe en el lugar.

Cuadro 29
Municipio Yupiltepeque – Departamento de Jutiapa
Uso Actual de los Suelos
Comparación Censo 1979 – Muestra EPS
Año: 2002

Sector	Censo 1979		Muestra 2002	
	Manzanas	%	Manzanas	%
Agrícola	5,121	69.39	1,325	84.99
Pecuario	1,995	27.03	230	14.75
Forestal	264	3.58	4	0.26
Total	7,380	100.00	1,559	100.00

Fuente: Elaboración propia, con base en datos proporcionados por el Instituto Nacional de Estadística INE, III Censo Agropecuario 1979.

El uso del suelo para la actividad pecuaria de este Municipio ha disminuido, según relatan en el pueblo los cuatrerros bien organizados se llevan el ganado del Municipio, en El Adelanto lo esperan y lo trasladan a otras regiones. Con estos hechos han provocado el desinterés de los habitantes en dedicarse a esta actividad.

2.2.1 Uso potencial de los suelos

El uso potencial de la tierra considerada como la capacidad de producción que tiene el suelo, es determinado por sus características edafológicas, fisiográficas y climáticas.

Según datos proporcionados por la Dirección General de Bosques DIGEBOS, Yupiltepeque cuenta con 15.20 hectáreas, que representan el 34.67% de la cuenca de suelo Clase C (III), el cual está distribuido con pendientes que varían de 0-16% de desnivel. Estos son suelos que tienen una baja productividad,

debido a limitaciones severas que reducen la selección de plantas, varían entre poco profundos a profundos, la profundidad efectiva varía entre 25 y 50 cms. con una clase textura de fina a mediana.

Este suelo tiene vocación, tanto para el uso agrícola como pecuario, en esta clase puede cultivarse intensivamente con hortalizas, frutales, pastos, praderas y otros requiere prácticas moderadas para prevenir su deterioro. Asimismo, este Municipio cuenta con 28.64 hectáreas equivalentes al 65.33% un suelo Clase G (VII), el cual tiene limitaciones muy severas, no son aptos para cultivos, son muy poco profundos con menos de 25 cms. de profundidad efectiva. El uso de estos suelos está restringido a pastos, bosques o vida silvestre.

2.2.2 Áreas de cultivo

El principal cultivo de la región es el maíz seguido por el frijol. La problemática actual del Municipio consiste en que la baja en los precios internacionales del café lo afectaron económicamente; el frijol y el maíz son los productos que actualmente sustentan su sobrevivencia, que además se ven afectados por el mercado interno debido a que la importación de granos básicos los deja fuera de la competencia por lo que debe conformarse con los precios que imponen los acopiadores.

Cuadro 30
Municipio Yupiltepeque – Departamento de Jutiapa
Cultivos Principales
Año: 2002

Cultivo	Superficie en Mz.	%
Maíz	613	47.56
Frijol	606	47.01
Sorgo	25	1.94
Café	45	3.49
Total	1,289	100.00

Fuente: Investigación de campo Grupo EPS., segundo semestre 2002.

Durante la investigación de campo se encontró que existen otros cultivos menos representativos, pero que debido a la problemática planteada de los precios del frijol y maíz estos empiezan a cobrar auge dentro de la población como una posible solución a la crisis de demanda actualmente existente.

Cuadro 31
Municipio Yupiltepeque – Departamento de Jutiapa
Otros Cultivos
Año: 2002

Cultivo	Superficie en Mz.	%
Sandía	4	11.11
Papaya	3	8.33
Tomate	7	19.44
Chile pimiento	4	11.11
Loroco	2	5.56
Jocote	10	27.78
Caña de azúcar	5	13.89
Pasto	1	2.78
Total	36	100.00

Fuente: Elaboración propia, con base a datos proporcionados por la Comunidad Indígena de Yupiltepeque.

Los productores de tomate también sufrieron durante este año pérdidas significativas debido a la baja de precios de este cultivo y es por esta razón que no existen más agricultores interesados en producir este producto.

Con respecto al cultivo de loroco existe un productor en la aldea Estanzuela, quien actualmente exporta su producto a El Salvador y a la vez este es exportado a Estados Unidos su demanda se debe al alto número de inmigrantes salvadoreños en ese país. Para el año 2004 se triplicará la producción, pues según informa la Oficina Técnica Municipal, los lugareños tienen un contrato con una empresa exportadora de este producto.

2.3 ACTIVIDAD ECONÓMICA PRODUCTIVA DEL MUNICIPIO

La actividad económica productiva del Municipio gira alrededor de las actividades agrícola, pecuaria y artesanal.

Cuadro 32
Municipio Yupiltepeque – Departamento de Jutiapa
Resumen de la Actividad Productiva
(Expresado en quetzales)
Año: 2002

Sector	Valor de la Producción	%	Ocupación PEA
Agrícola	4,632,775.00	46.70	2,641
Pecuario	1,075,000.00	10.84	225
Artesanal	3,864,232.50	38.95	123
Comercio y servicio	348,130.47	3.51	273
Total	9,920,137.97	100.00	3,262

Fuente: Investigación de campo Grupo EPS., segundo semestre 2002.

Como se aprecia en el cuadro 32 la actividad productiva más representativa del Municipio es el sector agrícola con un 46.70% del valor de producción, el cual genera un 80.96% de empleo en la Población Económicamente Activa. Las unidades productivas en el sector artesanal son escasas; sin embargo, contribuyen aún más que la actividad pecuaria al desarrollo económico del Municipio. Esto se debe a que el producto final de la actividad artesanal tiene mayor valor agregado y lentamente se ha desarrollado; caso contrario, el sector pecuario disminuye paulatinamente. En el sector comercio la actividad es aún

incipiente y poco significativo en comparación con los municipios vecinos. Debido a la poca infraestructura y por ser un municipio de índole rural.

2.3.1 Agrícola

La superficie total cultivada de los principales productos agrícolas representa el 84.64%, de la cual un 40% es utilizada para el cultivo de maíz, otro 40% para el cultivo de frijol y el 4.64% restante para el sorgo y café. De acuerdo con la muestra 606 manzanas son sembradas con frijol. Cada manzana en la microfinca produce 16 quintales, mientras que en la subfamiliar debido a la tecnología aplicada, se obtienen 23. Al final de la cosecha se obtienen en ambos estratos 13,819 quintales.

Respecto al maíz en el estrato micro se obtiene 25 quintales por manzana y en las fincas subfamiliares 45 para una producción total por cosecha de 27,245 en un total de 613 manzanas.

2.3.2 Pecuaria

Ésta se concentra básicamente en la crianza de ganado bovino, para autoconsumo se puede mencionar la crianza de porcinos y aves de corral así como la producción de leche.

De acuerdo con la investigación realizada se determinó que el 15% de la tierra es utilizada para el desarrollo de la actividad ganadera. En cuanto al número y valor de las cabezas de ganado se estableció la existencia de un número de 348 cabezas, según la muestra y la proporción de manzanas que se ocupan para esta actividad es del 15.10%. Se determinó que la producción avícola en el Municipio se desarrolla en su mayor parte a nivel domiciliario y debido a la falta de recursos para tomar las medidas adecuadas de mantenimiento; es decir, vacunas, concentrado, las familias prefieren tener pocas unidades porque de lo contrario con las plagas se pierde todo el capital invertido en esta actividad. Se realiza con carácter informal, como parte de los oficios domésticos.

2.3.3 Artesanal

Es muy poca la mano de obra capacitada en el Municipio que realiza esta actividad. Entre las principales tenemos panadería, herrería y en menor escala la sastrería. Esta actividad se realiza en pequeños talleres dentro de su misma casa de habitación. La mayoría no utiliza mano de obra contratada, el total del proceso lo realizan con ayuda de un familiar, estos son en su mayoría el padre y demás miembros del núcleo familiar.

El sector artesanal representa únicamente el 3% del valor total de la producción, esto indica su poca participación en la generación de ingresos para el Municipio. Por el ámbito y la economía informal en que se encuentran no tienen oportunidad a obtener créditos bancarios que contribuyan al desarrollo de sus pequeños talleres, por carecer garantías bancarias.

2.3.4 Servicios

Dentro de las actividades más significativas están: las tiendas que representan un 7% del valor total. En cuanto a servicios profesionales, existe únicamente una clínica odontológica y dos médicas. Existen alrededor de dos molinos de nixtamal, siete sastres y cinco costureras. El Municipio cuenta con una academia de mecanografía.

El casco urbano cuenta con una agencia bancaria, en la que se pudo observar que una de sus mayores demandas es la transacción de remesas. Con respecto al acceso a las comunicaciones es escaso debido a las políticas implementadas por la Comunidad Indígena y que se amplían en el capítulo V.

CAPÍTULO III

PRODUCCION ARTESANAL (PANADERÍA)

La agricultura y la ganadería son las principales actividades productivas que generan el mayor ingreso al municipio de Yupiltepeque, la artesanía contribuye en mínima parte al ingreso de la población y la participación en cuanto a la absorción de mano de obra no es significativa.

La producción artesanal es una actividad que se desarrolla en los niveles tecnológicos tradicional y bajo, por la naturaleza de estos niveles la producción se elabora en forma individual, familiar y en algunos casos cuenta con la ayuda de uno o dos trabajadores.

Dentro de las principales características que catalogan a los artesanos, se pueden mencionar las siguientes:

- Derivado de las condiciones socioeconómicas de los artesanos del municipio de Yupiltepeque, la actividad artesanal la realizan en pequeños talleres dentro de su misma casa de habitación.
- Por el ámbito y la economía informal con que cuentan, no tienen oportunidad a obtener créditos bancarios que contribuyan al desarrollo de sus pequeños talleres, por carecer garantías bancarias.
- La mayoría no utiliza mano de obra contratada, el total del proceso lo realizan con la ayuda de un familiar; estos son en su mayoría el padre y demás miembros del núcleo familiar que contribuyen a estas tareas.
- En otros casos no cuentan con herramientas sofisticadas para ejecutar su trabajo, los que poseen algunas herramientas, son los que obtienen un rendimiento mejor en el proceso de producción.

- No contribuyen al desarrollo del Municipio, esto se debe a que no es una fuente de empleo rentable, porque se encuentran dentro de la economía informal.
- El oficio generalmente es transmitido de generación en generación, ésta es la única forma de aprendizaje, en el cual se desarrollan las unidades artesanales nuevas; en la actualidad no poseen ninguna especialización que pueda activar la economía del Municipio.

3.1 PRINCIPALES ACTIVIDADES

Actualmente las actividades artesanales en el Municipio se integran por los sectores de panadería, herrería y sastrería; se encontró que las mismas llevan entre uno a diez años de formar parte de la economía del lugar y en alguna manera contribuyen en mínima parte a elevar el nivel de vida de los pobladores.

Según información recabada se estableció que existía la elaboración de hamacas y jarcia, estos trabajos desaparecieron por la poca importancia que se les dio en su momento, a consecuencia de productos sustitutos de avanzada tecnología, así como a la emigración de los artesanos en busca de mejores beneficios económicos y técnicos en otros lugares.

La investigación de campo permitió identificar que estas ocupaciones artesanales contribuyen en ínfima parte a proporcionar fuentes de trabajo, se estableció que el número de personas dedicadas a elaborar artesanías es únicamente 27, es en la panadería donde predomina la cantidad de artesanos con una cifra de 19 originado del número de las mismas y del proceso de producción. En el resto de las actividades productivas es el propietario, quien realiza todo el proceso productivo por ser una labor de subsistencia.

El cuadro que a continuación se presenta contiene las unidades productivas de la actividad artesanal.

Cuadro 33
Municipio Yupiltepeque – Departamento de Jutiapa
Cantidad de Unidades Productivas
Actividad Artesanal
Año: 2002

Sector	Productos	Unidades productivas
Panadería	Pan dulce	8
	Pan francés	
Herrería	Balcones	4
	Puertas	
	Ventanas	
Sastrería	Pantalones	4

Fuente: Investigación de campo Grupo EPS., segundo semestre 2002.

El cuadro anterior confirma el porqué la actividad artesanal panadería, concentra el mayor número de personas. Establece; además, que de las ocho unidades productivas, cinco utilizan un panadero y un miembro familiar, para un total de diez personas y las otras tres unidades productivas utilizan un panadero y dos miembros de la familia, generalmente padre e hijo, para un total de nueve personas. Como se observa las otras ocho personas dedicadas a esta ocupación artesanal están distribuidas en las ocho unidades productivas respectivas.

3.2 RAMA DE PANADERÍA

Se determinó de acuerdo con el estudio realizado, que la panadería es una de las actividades más importantes de la rama artesanal, existen ocho panaderías que cubren la demanda de la población en general, como también en otras localidades vecinas; éstas producen pan dulce y francés, un producto que posee

gran aceptación dentro de los habitantes del lugar. Esta actividad se ubica en los siguientes centros poblados: cinco en la Cabecera Municipal y tres en la aldea El Jícaro, las que abastecen a la población de este alimento.

3.2.1 Tamaño de la empresa

La producción artesanal está caracterizada por unidades de producción de tipo informal, elaboran su producción en algún ambiente de la vivienda. No llevan los requisitos sanitarios, legales y fiscales.

Las unidades productivas por lo regular cuentan con mano de obra familiar únicamente para realizar todo el proceso productivo y la comercialización. Para darles una clasificación de tamaño a las unidades artesanales se enmarcan características especiales que se presentan a continuación:

3.2.2 Pequeño artesano

Es aquella persona dedicada a elaborar artículos, sin contar con maquinaria sofisticada, utiliza herramientas y equipo tradicional de fabricación propia u obsoleta y desde el inicio de su trabajo, es el propietario y realiza en totalidad el proceso de producción y la venta con la ayuda del grupo familiar.

3.2.3 Mediano artesano

Es aquel que se dedica a elaborar productos con un modesto capital, se encuentra por debajo de los niveles de acumulación, con sus ventas no logra obtener excedentes económicos y solamente alcanza para remunerar su trabajo, cuenta con algunos activos como herramientas y equipo sofisticado que mantiene en constantes reparaciones y nunca crece, el propietario administra y vende, realiza parte del proceso productivo y contrata personal en número no mayor de cinco personas para que le colaboren.

3.2.4 Grandes artesanos

Esta actividad se puede considerar como empresa, tienen excedentes generados en el proceso productivo que le permiten una acumulación de capital, susceptible de reinvertir en el proceso, se utiliza maquinaria y herramientas adecuadas, se da la contratación de más de cinco personas.

3.3 TECNOLOGÍA UTILIZADA

En su mayoría, las panaderías de la localidad utilizan un nivel tecnológico tradicional, realizan el proceso de producción en forma manual, todos los productores poseen horno de barro, mesa o amasijo, artesa de madera, latas, clavijeros, canastos y palas; lo que conforman sus activos fijos para la producción. Únicamente tres de ellas poseen una batidora eléctrica, con capacidad de procesar un quintal de harina y dos con capacidad de procesar medio quintal.

3.4 VOLUMEN Y VALOR DE LA PRODUCCIÓN

El volumen de la producción se determina por la cantidad de harina procesada (en libras o quintales) todos los días y el número de unidades que rinde cada quintal.

El total de panaderías encuestadas producen diariamente. Cinco de ellas procesan un quintal de harina y las otras tres cuatro quintales, de donde se obtienen diferentes rendimientos en unidades, de acuerdo con el tipo de pan que se produzca. Los dos tipos de pan que producen son, dulce y francés, con un rendimiento de 2,500 y 2,000 unidades respectivamente; por lo que la producción promedio es de 2,250 unidades por quintal. En los meses de diciembre y enero, se incrementaba la producción de pan; debido a que eran los meses de cosecha de café y se daba una emigración de personas de otros municipios vecinos. Pero al desaparecer la producción de café en el Municipio a

gran escala, vino a repercutir en la producción de pan, lo que obligó a éstas a producir uniformemente de enero a diciembre.

La producción anual de las ocho panaderías en el municipio de Yupiltepeque es de 6,205 quintales de harina procesada, con un rendimiento en unidades de 13,961,250; de acuerdo con los datos obtenidos en la encuesta se determinó que el precio por unidad es de Q0.25, por lo que el valor de la producción anual asciende a Q3,490,312.50.

Para efectos de cálculo del costo de producción anual se estableció que el pan dulce representa un 56%, en unidades 7,818,300 y en valores Q1,954,575.00, mientras que el pan francés representa el 44%, en unidades 6,142,950 y en valores Q1,535,737.50; esto debido a que los artesanos realizan su producción diaria en estos porcentajes y, por los gustos y preferencias de la población. Con base a lo anterior la producción anual en quintales es de pan dulce 4,380, el que representa un 70.51% y pan francés 1825 con el 29.49%.

3.5 FASES DEL PROCESO DE PRODUCCIÓN

La elaboración de pan, comprende todo el proceso que se emplea desde que se preparan los ingredientes para la mezcla hasta convertirlo en producto terminado para la venta y consumo.

3.5.1 Preparación de ingredientes

La harina utilizada en el proceso deberá ser de acuerdo al volumen de producción deseada, se mezcla con agua y azúcar, proporcionarle su tiempo de reposo.

3.5.2 Preparación de la pasta

Se procede a realizar la masa, los ingredientes a utilizar tienen que ser de acuerdo a la cantidad de unidades que se van a producir, esto depende del tipo

de pan a fabricar; regularmente estos ingredientes son: harina, huevos, agua, sal, royal, levadura, manteca y esencia.

3.5.3 Mezcla

Consiste en el manipuleo de la masa para que los ingredientes queden totalmente combinados, hasta formar una masa consistente y homogénea; se procede a formar bolas de masa con peso promedio de una onza.

3.5.4 Figurado o palmeado

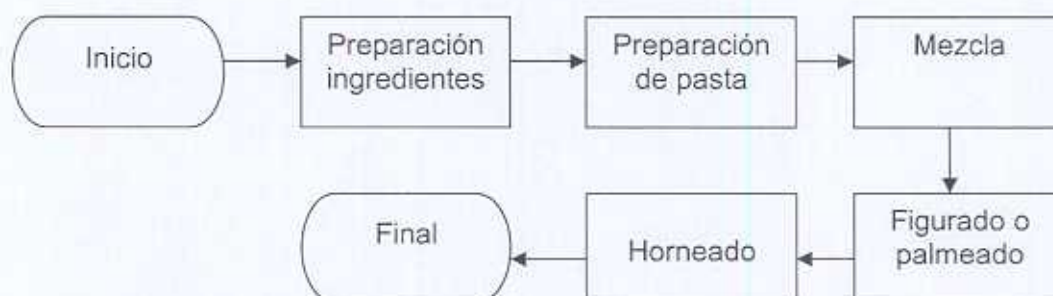
Consiste en hacer las diferentes figuras, de acuerdo a la variedad de pan dulce y/o francés; se le da su debido tiempo a las figuras en reposo.

3.5.5 Horneado

Finalmente se hornea el pan por un tiempo aproximado de 20 a 30 minutos, según la temperatura en que se encuentre el horno.

En la siguiente gráfica se describen los pasos a seguir para la elaboración de pan dulce y francés.

Gráfica 9
Municipio Yupiltepeque – Departamento de Jutiapa
Flujograma del Proceso Productivo
Producción de Pan Dulce y Francés
Nivel Tecnológico Tradicional
Pequeño Artesano
Año: 2002



Fuente: Investigación de campo EPS., segundo semestre 2002.

CAPITULO IV

COSTOS DE LA PRODUCCION ARTESANAL (PANADERÍA)

Con base a información proporcionada por las unidades económicas artesanales dedicadas a la panadería del municipio de Yupiltepeque, se determinó los costos imputados de las mismas, para tal efecto, se cuantificó los insumos utilizados, la mano de obra y el pago de otros gastos que intervienen en el proceso, los cuales conforman los costos de producción.

4.1 COSTO DE PRODUCCIÓN

Indica los costos de producción con información de los datos obtenidos del diagnóstico proporcionado por las unidades productivas investigadas y los datos imputados.

Para la determinación del costo de producción se aplicó el sistema de costeo directo ya que permite conocer todos aquellos desembolsos efectuados en cada uno de los elementos del costo del producto elaborado, por cada una de las unidades económicas.

Proporciona facilidades en cuanto a su control y aplicación de los distintos elementos del costo, y al mismo tiempo permite determinar la rentabilidad de cada producto.

A continuación se presentan las definiciones de los principales elementos que intervienen en la determinación del costo de producción.

4.1.1 Sistema de costo aplicable a la producción de las unidades artesanales de la panadería

En cualquier actividad comercial, agrícola de servicios e industrial, la determinación de los costos de los artículos producidos o del servicio prestado

es importante, ya que es a través del conocimiento de los mismos, que se puede establecer un precio de venta real y en consecuencia estimar los márgenes de ganancia adecuados.

El cálculo correcto de los costos es necesario para la preparación y presentación de los estados financieros, los cuales sirven de instrumento a los propietarios, para la toma de decisiones.

4.1.2 Definiciones

Con el propósito de proporcionar una mejor explicación del sistema de costeo directo de las unidades artesanales de panadería, se presentan algunas definiciones importantes, las cuales se describen en el presente capítulo.

4.1.3 Costos

"Es el conjunto de elementos humanos y materiales que intervienen para poder producir un bien o prestar un servicio. Los costos de producción, están constituidos por todos los desembolsos y esfuerzos que se realizan, desde la adquisición de materias primas, hasta su transformación en bienes o servicios puestos para la venta"¹⁵

4.1.4 Sistema de Costo

En general el sistema de costos es un conjunto de procedimientos, registros y cuentas, especialmente diseñados, con el objeto de determinar el costo unitario de los artículos, el control de las operaciones que se incurren para llevar a cabo dicha función y los elementos necesarios para ejercer una adecuada toma de decisiones.

El sistema de costos se analiza como un proceso ordenado, por medio del cual se registran los costos de operación de un negocio, de tal manera que estos

¹⁵Eric, Kohler. Diccionario Para Contadores. 2a. Edición. 1982. editora Unión Tipográfica. D.F. México, Pág. 145.

proporcionen los datos necesarios de la producción en forma unitaria y total por artículo o servicio producido, con el fin de lograr una operación eficiente y productiva.

4.1.5 Costeo directo

"El costeo directo es el sistema por el cual la determinación del costo de los artículos se hace sobre la base de los gastos directos y variables de fabricación, tales como: materia prima, mano de obra y gastos indirectos variables.

En otras palabras, el costo se integra por los gastos incurridos en la producción y venta de los artículos de tal manera que si estos no se hubieran producido o vendido, no se hubiere incurrido en tales gastos."¹⁶

La naturaleza del costeo directo se basa principalmente en la separación bien definida de los costos fijos y variables.

El costo de los artículos debe ser determinado únicamente en las variables a las que fluctúan con respecto a los volúmenes de producción de venta.

El costeo directo permite por medio del análisis de la relación costo-volumen-utilidad, obtener las razones básicas como el punto de equilibrio económico, el margen de seguridad en las ventas, la relación entre las ventas y las ganancias, etc., las cuales contribuyen al éxito de los negocios porque pueden ser utilizadas para reducir los costos, medir las ganancias, fijar los precios, etc.

4.2 DETERMINACIÓN DEL COSTO DE PRODUCCIÓN

En la panadería la materia prima utilizada es la siguiente: harina dura y suave, esencia, azúcar, manteca, levadura, sal y royal; representa en el estado de costo directo de producción el rubro más importante con el 83%.

¹⁶ Mario Leonel, Perdomo Salguero. Contabilidad VI (Costos II). 3ª. Edición. Editorial ECA. Guatemala, C.A. 1998. Pág. 146.

El costo de producir pan dulce difiere del costo de producir pan francés, estas diferencias se establecen por la materia prima utilizada; porque el pan dulce requiere de más materia prima con relación al pan francés, lo que repercute en la rentabilidad que puede tener el propietario al vender al mismo precio ambos productos; la mano de obra y los costos indirectos variables no tienen ninguna variación en la producción de las dos clases de pan.

4.2.1 Materia prima

En el siguiente cuadro se detalla la materia prima necesaria para la producción de un quintal, pan dulce y francés.

Cuadro 34
Municipio Yupiltepeque – Departamento de Jutiapa
Requerimiento de Materia Prima Según Encuesta e Imputada
Producción de Pan Dulce y Francés
Nivel Tecnológico Tradicional
Pequeño Artesano
Año: 2002

Concepto	Unidad de Medida	Cantidad por pan		Precio Unitario Q.	Valor por pan	
		Dulce	Francés		Dulce Q.	Francés Q.
MATERIA PRIMA						
Harina suave	Quintal	1.00	0.00	138.00	138.00	0.00
Harina dura	Quintal	0.00	1.00	138.00	0.00	138.00
Manteca	Libra	14.00	10.00	3.60	50.40	36.00
Azúcar	Libra	30.00	3.00	1.66	49.80	4.98
Levadura	Libra	1.00	2.50	6.20	6.20	15.50
Royal	Libra	1.75	0.00	21.95	38.41	0.00
Sal	Onza	13.00	19.00	0.03	0.40	0.59
Huevos	Unidad	55.00	10.00	0.67	36.85	6.70
Total					320.06	201.77

Fuente: Investigación de campo EPS., segundo semestre 2002.

El cuadro anterior muestra la cantidad de materia prima que utiliza un panadero según encuesta e imputada en la producción de un quintal de harina procesada por tipo de pan, dulce y francés.

4.2.2 Mano de obra

En la encuesta se determinó que el panadero no considera la mano de obra familiar, que incurre en la determinación del costo de producción de un quintal de harina procesada, para pan dulce y francés.

A continuación se presenta el cuadro de la mano de obra, según datos imputados que se requiere en el proceso de producción de un quintal de harina, para pan dulce y francés.

Cuadro 35
Municipio Yupiltepeque – Departamento de Jutiapa
Requerimiento de Mano de Obra Imputada
Producción de Pan Dulce y Francés
Nivel Tecnológico Tradicional
Pequeño Artesano
Año: 2002

Concepto	Unidad de Medida	Cantidad por Pan		Costo Unitario Q.	Valor por Pan	
		Dulce	Francés		Dulce Q.	Francés Q.
MANO DE OBRA						
Panadero	Día	1	1	42.44	42.44	42.44
Bonificación	Día	1	1	8.33	8.33	8.33
Séptimo día	Día	1	1	8.46	8.46	8.46
Total					59.23	59.23

Fuente: Investigación de campo EPS., segundo semestre 2002.

El cuadro anterior describe el costo de la mano de obra imputada, la bonificación y séptimo día, que un panificador devengará por la producción de un quintal de harina procesada, según el artículo octavo Acuerdo Gubernativo 494-2001 del 19 de diciembre 2001, del Código de Trabajo, es la cantidad de Q39.30 más un incremento del 8% igual a Q3.14, que establece el artículo 9 del mismo Acuerdo Gubernativo a partir del uno de enero de 2002, total Q42.44 por el proceso completo.

Se calcula la bonificación incentivo Q250.00 mensual, según artículo primero del Decreto 37-2001, del Congreso de la República de Guatemala, reformas al Código de Trabajo, y el séptimo día, el cual no es considerado por el panadero.

4.2.3 Costos indirectos variables

A continuación se presentan los costos indirectos variables que el propietario no contempla en el proceso de producción, pero que sí constituyen parte de sus costos al procesar un quintal de harina.

Cuadro 36
Municipio Yupiltepeque – Departamento de Jutiapa
Costos Indirectos Variables Imputados
Producción de Pan Dulce y Francés
Nivel Tecnológico Tradicional
Pequeño Artesano
Año: 2002

Concepto	Unidad de Medida	Cantidad por Pan		Costo Unitario Q.	Valor por pan	
		Dulce	Francés		Dulce Q.	Francés Q.
COSTOS INDIRECTOS VARIABLES						
Leña	Carga	1.00	1.00	20.00	20.00	20.00
Bolsas plásticas	Unidad	150.00	150.00	0.005	0.75	0.75
Prestaciones lab.					15.55	15.55
Otros					3.97	3.97
Total					40.27	40.27

Fuente: Investigación de campo EPS., segundo semestre 2002.

El cuadro anterior presenta los costos indirectos variables para el proceso de un quintal de harina que el propietario no toma en cuenta, tal es el caso de la bolsa plástica para empacar el pan; el rubro otros, esta integrado por los gastos de mantenimiento de utensilios que el panadero utiliza en el proceso productivo, tales como: las latas, paletas, espátulas, cuchillas y otros.

Para el cálculo de las prestaciones laborales y patronales se incluyen los porcentajes que establece la ley, sobre una base de Q50.90, los cuales son:

- Aguinaldo 8.33%, según artículos uno y nueve de la Ley Reguladora de la Prestación de Aguinaldo, Código de Trabajo Decreto 1441 y sus reformas.
- Bono 14, 8.33%, según Decreto 42-92 del Congreso de la República de Guatemala.
- Indemnización 9.72%, según artículo 82 del Código de Trabajo Decreto 1441.
- Vacaciones 4.17%, según el artículo 130 del Código de Trabajo Decreto 1441.

Se determinó en la encuesta que para procesar un quintal de harina, se requiere de: una carga de leña con un costo promedio en el Municipio, según indicó el panadero de Q20.00; 150 bolsas aproximadamente para empacar la producción diaria, regularmente se empaca la cantidad de Q5.00 por bolsa.

Las cuotas del IGSS, IRTRA e INTECAP, no fueron calculadas, debido a la cantidad de personas que intervienen en el proceso de producción.

Los Acuerdos 1036 y 396, de la Junta Directiva del Instituto Guatemalteco de Seguridad Social, establecen que: para poder ser inscrita una entidad como patrono ante el IGSS, deberá tener un mínimo de cinco trabajadores si su ubicación se encuentra en los departamentos de la República y tres trabajadores si se encuentra ubicado en el departamento de Guatemala.

4.2.4 Hoja técnica del costo de producción de pan dulce y francés.

Con base a los costos imputados indicados anteriormente, los cuales son empleados para la elaboración del pan dulce y francés, se determinó el costo de producción de un quintal de harina, que resulta en el proceso productivo, integrado por la materia prima como primer elemento, la mano de obra y los costos indirectos variables, con base a dichos elementos se presenta en el anexo 2, la hoja técnica de producción respectiva.

4.2.5 Costo directo de producción

El siguiente cuadro presenta el costo directo de producción anual de pan dulce y francés, según encuesta e Imputado.

Cuadro 37
Municipio Yupiltepeque – Departamento de Jutiapa
Costo Directo de Producción Según Encuesta e Imputado
Producción de Pan Dulce y Francés
Nivel Tecnológico Tradicional
Pequeño Artesano
(Expresado en quetzales)
Año: 2002

Concepto	Según Encuesta			Imputado			% Variaciones
	Pan Dulce	Pan Francés	%	Pan Dulce	Pan Francés	%	
Materia Prima	1,401,863	368,230	100	1,401,863	172,918	75	0
Mano de obra	0	0	0	259,427	50,760	15	(367,522)
Costos Ind. Variables	0	0	0	176,383	34,511	10	(249,875)
Costo de Producción	1,401,863	368,230	100	1,837,673	258,189	100	(617,398)
Producción en Quintales	4,380	1,825		4,380	1,825		
Producción en unidades	2,500	2,000		2,500	1,935		
Costo Unitario	0.13	0.10		0.17	0.15		

Fuente: Investigación de campo Grupo EPS., segundo semestre 2002.

El incremento en los costos imputados corresponde a un 34.88% de los costos según encuesta igual a Q.617,398.00, de los cuales el 59.53% conforman el aumento de la mano de obra y el 40.47% lo representan los costos indirectos variables, la materia prima no presenta diferencia alguna.

La diferencia en la mano de obra obedecen a que el panadero no la toma en cuenta al momento de establecer el costo del proceso productivo; mientras que

la diferencia en los costos indirectos variables esta representada por las prestaciones laborales y los utensilios que se utilizan en la producción de pan dulce y francés. Del total de la producción anual en quintales 6205, el pan dulce representa el 71% y el pan francés 29%, debido a la forma de producción de las panaderías del Municipio.

4.2.6 Estado de resultados

Con el fin de establecer la rentabilidad de las unidades artesanales de la rama panadería, se presenta a continuación el cuadro que contiene el estado de resultados.

Cuadro 38
Municipio Yupiltepeque – Departamento de Jutiapa
Estado de Resultados Según Encuesta e Imputado
Producción de Pan Dulce y Francés
Nivel Tecnológico Tradicional
Pequeño Artesano
(Expresado en quetzales)
Año: 2002

Concepto	Según Encuesta	Imputado	Variaciones
Ventas	3,490,312.50	3,490,312.50	0.00
(-) Costo de producción	1,770,093.05	2,387,490.55	617,397.50
Ganancia marginal	1,720,219.45	1,102,821.95	617,397.50
Gastos fijos	0.00	46,900.00	46,900.00
Ganancia antes de ISR	1,720,219.45	1,055,921.95	570,497.50
Impuesto sobre la renta	533,268.03	327,335.80	176,854.23
Ganancia neta	1,186,951.42	728,586.15	393,643.27

Fuente: Investigación de campo EPS., segundo semestre 2002.

En el cuadro anterior se aprecia la diferencia en el rubro de la ganancia neta, la cual corresponde a la comparación de los resultados que obtienen las unidades artesanales de la panadería del municipio de Yupiltepeque según encuesta e imputados, incluyendo en éste último todos aquellos costos que los artesanos no toman en cuenta, como: mano de obra y gastos variables por realizar ellos mismos el proceso de producción.

Se pudo establecer en el trabajo de campo, que las unidades artesanales de la rama panadería, realizan su proceso de producción en la misma casa de habitación y en algunos casos en condiciones no propicias e higiénicas, no cuentan con ningún tipo de mobiliario adecuado, no realizan ningún tipo de gasto de energía eléctrica y no cuentan con vehículo para la labor de reparto. Razón por la cual en el cuadro anterior no se presenta gastos fijos por considerar que carecen de los mismos.

CAPITULO V

RENTABILIDAD DE LA PRODUCCIÓN ARTESANAL (PANADERIA)

Es importante conocer la eficiencia con que son utilizados durante un período de tiempo, los recursos técnicos, humanos y financieros, de ello se desprende el objetivo de analizar los rendimientos sobre la inversión. Cabe señalar que se considera como inversión el capital de trabajo (costos y gastos de producción) y como rendimiento la utilidad neta que se obtienen.

5.1 RENTABILIDAD

Se conoce como rentabilidad al grado de capacidad de producir una renta o beneficio; todo lo que se vincula con los costos e ingresos de las explotaciones, determina en su conjunto el nivel de rentabilidad de los capitales invertidos.

También la rentabilidad, se define como el margen de ganancia de los productores en la utilización de los recursos. Para realizar el análisis financiero, se aplica las relaciones: ganancia-ingresos y ganancia-costo.

En el cuadro siguiente se presenta la rentabilidad sobre las ventas y sobre la inversión aplicada específicamente para cada tipo.

Cuadro 39
Municipio Yupiltepeque – Departamento de Jutiapa
Rentabilidad
Producción de Pan Dulce y Francés
Nivel Tecnológico Tradicional
Pequeño Artesano
Año: 2002

Concepto	Cantidad	Valor	Costos	Ganancia	Rentabilidad	
	en Unidades	De Ventas Q.	y Gastos Q.	Marginal Q.	s/Ventas %	s/Costos %
Encuesta						
Dulce	7,818,300	1,954,575.00	1,401,863.00	552,099.00	28.25	39.38
Francés	6,142,950	1,535,737.00	368,230.00	1,167,507.00	76.02	317.06
Imputado						
Dulce	7,818,300	1,954,575.00	1,837,673.00	116,902.00	5.98	6.36
Francés	6,142,950	1,535,737.00	549,818.00	985,920.00	64.20	179.32

Fuente: Investigación de campo EPS., segundo semestre 2002.

En la relación ganancia - ventas para el pan dulce se obtuvo una ganancia de 5.98%, lo que significa que por cada quetzal que se invierte en ventas se obtiene Q0.06 y en el pan francés se obtuvo un 64.20%, esto significa que por cada quetzal invertido en ventas se obtiene Q0.64 de utilidad. Si se toma en cuenta que la tasa de inversiones vigente publicada por el Banco de Guatemala es de 8.15%, la producción de pan dulce y francés se considera rentable.

El cuadro anterior muestra, que en la relación ganancia – costo, en el pan dulce se obtuvo un 6.36%, lo que significa que por cada quetzal que se invierte en costos y gastos, se obtiene Q0.06 como ganancia según imputados y en el pan francés se obtuvo un 179.32%, lo que representa que por cada quetzal que se invierte en costos y gastos para éste producto se obtiene una ganancia de Q1.79 en imputados.

5.2 RAZONES DE RENTABILIDAD SIMPLE

La rentabilidad se analiza en base a la información obtenida en el Municipio, los cuales se toman sobre las ventas y sobre la inversión de capital.

5.2.1 Razón de rentabilidad simple sobre el costo de producción

El resultado de ésta razón se obtiene entre la división de la utilidad neta, entre el costo de producción, lo cual permite medir el grado de éxito con el cual a operado la actividad productiva de la empresa. Con base a la información dell estado de resultados puede obtenerse la razón referida, por medio de la siguiente formula:

$$Ri = \frac{GN}{CP} * 100$$

Donde: Ri= Rentabilidad sobre la inversión; GN= Ganancia neta; CP= Costo de producción.

$$Ri = \frac{760,947.15}{2,387,490.55} * 100 = 32\%$$

Derivado del resultado anterior, se puede indicar que los costos han sido cubiertos con el 32% de la ganancia neta obtenida, lo que refleja que la actividad artesanal de panadería es rentable.

5.2.2 Razón del margen de utilidad

El resultado de ésta razón permite conocer si los propietarios de las panaderías han cubierto sus costos y si han obtenido ganancia e indica que por cada Q100.00 obtiene el siguiente porcentaje. Según la formula siguiente:

$$\text{Mu} = \frac{\text{GN}}{\text{V}} * 100$$

Donde: Mu= Margen de utilidad; GN= Ganancia neta; V= Ventas.

$$\text{Mu} = \frac{760,947.15}{3,490,312.50} * 100 = 21\%$$

Derivado del resultado anterior, se puede observar como la actividad de las unidades artesanales de la panadería, obtienen por cada Q.1.00 de ventas netas un 21% de utilidad neta, y la diferencia corresponde al capital de trabajo (costos y gastos de producción) del mismo.

5.2.3 Razón del margen de seguridad

El índice de esta razón resulta de dividir los gastos fijos, entre la utilidad neta en ventas o ganancia marginal, y mide la proporción en que los gastos fijos están garantizados con la ganancia marginal obtenida. De acuerdo a los datos obtenidos en el Estado de Resultados, el margen de seguridad para las unidades económicas de panadería investigadas en el municipio de Yupiltepeque se detalla a continuación, mediante la elaboración de la siguiente fórmula.

$$\text{Ms} = \frac{\text{GF}}{\text{GM}} * 100$$

Donde: Ms= Margen de Seguridad; GF= Gastos Fijos; GM= Ganancia Marginal.

$$\text{Ms} = \frac{\text{Q.46,900.00}}{\text{Q.1,102,821.95}} * 100 = 4\%$$

El resultado anterior, muestra cuanto representan los gastos fijos de la ganancia marginal, por lo que en la medida que la ganancia marginal supere el total de los gastos fijos, en esta misma tendencia se garantiza las erogaciones por estos conceptos, por lo cual se deduce que el margen de seguridad para las unidades artesanales de panadería entrevistadas en el municipio de Yupiltepeque es del 96%, lo que significa que las ventas pueden disminuir en éste porcentaje sin que tenga como resultado pérdida.

5.3 PUNTO DE EQUILIBRIO

Es el nivel de ventas necesarias para la recuperación de los costos fijos y variables, es decir, donde la empresa no reporta ni pérdida ni ganancia. Se obtiene mediante la aplicación del método llamado punto de equilibrio económico.

Para el cálculo del punto de equilibrio se consideran tres elementos básicos como son: ventas, gastos fijos y gastos variables.

Los cálculos del punto de equilibrio en valores y unidades, no se realizan debido a que las unidades productivas artesanales del municipio de Yupiltepeque, no realizan gastos fijos propios, únicamente gastos variables, los gastos fijos que se presentan en el Estado de Resultados son por el alquiler del vehículo repartidor y el combustible del mismo.

Como se explico con anterioridad, esto obedece a que son unidades productivas de subsistencia, los procesos de producción lo realizan en la misma casa de

habitación, carecen de algún tipo de mobiliario, el horno que utilizan es de leña, no utilizan energía eléctrica en el proceso de producción y no cuentan con ningún tipo de vehículo.

CONCLUSIONES

De acuerdo a la investigación realizada en el municipio de Yupiltepeque, departamento de Jutiapa, durante el mes de noviembre del 2002, se llegó a las siguientes conclusiones:

1. Las panaderías del municipio de Yupiltepeque están dentro de la categoría de pequeños artesanos, por la misma posición en que se encuentran estas unidades económicas se les dificulta el acceso al crédito por no cumplir con ciertos requisitos, por lo que les limita la posibilidad de expandir sus negocios.
2. Por el tipo de tecnología utilizada en las unidades artesanales de la panadería del municipio de Yupiltepeque, no permite el ahorro dentro de los propietarios, debido a que la ganancia es utilizada para el sostenimiento de la familia, lo que evidencia que la ganancia no es reinvertida para mejorar las condiciones tecnológicas del proceso productivo, lo que redundaría en mejorar la distribución y la comercialización, y con ello mejorar el nivel de vida de cada uno de los propietarios de las panaderías.
3. Los propietarios de las unidades artesanales de panadería del municipio de Yupiltepeque, departamento de Jutiapa, no llevan ningún tipo de control contable sobre sus costos de producción, lo que genera que un desconocimiento sobre sus utilidades o pérdidas.
4. Se determinó que la producción del pan francés de las panaderías del municipio de Yupiltepeque, departamento de Jutiapa es rentable en comparación a el pan dulce, debido a que existe un ahorro en las materias primas utilizadas en su proceso de producción y el precio de venta es igual al dulce.

5. Se pudo establecer que las panaderías del municipio de Yupiltepeque, departamento de Jutiapa, no utilizan el financiamiento bancario, debido al desconocimiento de los tramites que deben seguir, esto genera un freno al desarrollo que los propietarios pretenden dar a ésta actividad artesanal.

RECOMENDACIONES

Con base a las conclusiones planteadas se presentan las siguientes recomendaciones con el objeto de proponer soluciones que ayuden a mejorar el rendimiento de las panaderías, así como las condiciones de vida de los pobladores del municipio de Yupiltepeque, departamento de Jutiapa.

1. Solicitar el apoyo económico a cooperativas, organizaciones que tienen como fin apoyar al pequeño artesano, para ello se recomienda se organicen en cooperativa para tener mayores beneficios, y tener más representatividad, de esa forma aumentar el capital de trabajo, lo cual coadyuvará a mejorar las condiciones económicas de los propietarios.
2. Se recomienda a los propietarios de las unidades económicas de la panadería, evaluar la conveniencia de depositar en una institución bancaria o financiera, una parte de las utilidades generadas por la venta del pan, que permita generar el ahorro, y el mismo, pueda ser reinvertido en el negocio, lo cual permita, elevar el nivel tecnológico del proceso productivo, lo cual ayudará a aumentar los ingresos en el negocio, y con ello, mejorar el nivel de vida de los propietarios del negocio.
3. Se recomienda a los pequeños artesanos dedicados a la producción artesanal de la panadería del municipio de Yupiltepeque, departamento de Jutiapa, buscar la debida asistencia contable y financiera, para que puedan tener el debido control de sus costos y les permita saber si están obteniendo ganancias o pérdidas en su proceso de producción. Se recomienda avocarse a la corporación municipal y a las instituciones de apoyo a los pequeños empresarios.

4. Se recomienda a los artesanos del municipio de Yupiltepeque, departamento de Jutiapa, dedicados a la producción de pan, trabajen en fomentar la costumbre en la población al consumo del pan francés, lo que les generará mayores ganancias y puedan utilizar éstas para implementar tecnología que les permita crecer y puedan generar empleos que ayuden al desarrollo del Municipio.

5. Se recomienda a los artesanos dedicados a la producción de la panadería busquen el debido asesoramiento en la institución bancaria que existe en el Municipio para que aquellos propietarios que llenen los requisitos que éstas solicitan puedan tener acceso al financiamiento bancario y puedan hacer crecer sus unidades económicas y puedan contribuir al desarrollo de la población.

Anexo 1
Municipio Yupiltepeque - Departamento de Juliapa
Hoja Técnica de Producción de Un quintal de Harina
Producción de Pan Dulce y Francés
Nivel Tradicional Tradicional
Pequeño Artesano
(Expresado en Quetzales)
Año: 2002

Concepto	Unidad de Medida	Cantidad por Pan		Precio Unitario	Clases de Pan Encuesta		Clases de Pan Imputados	
		Dulce	Francés		Dulce Q.	Francés Q.	Dulce Q.	Francés Q.
Materiales					320.07	201.77	320.06	201.77
Harina suave	Quintal	1.00	0.00	138	138.00	0.00	138.00	0.00
Harina dura	Quintal	0.00	1.00	138	0.00	138.00	0.00	138.00
Manteca	Libra	14.00	10.00	3.6	50.40	36.00	50.40	36.00
Azúcar	Libra	30.00	3.00	1.66	49.80	4.98	49.80	4.98
Levadura	Libra	1.00	2.50	6.2	6.20	15.50	6.20	15.50
Royal	Libra	1.75	0.00	21.95	38.41	0.00	38.41	0.00
Sal	Onza	13.00	19.00	0.031	0.40	0.59	0.40	0.59
Huevos	Unidad	55.00	10.00	0.67	36.85	6.70	36.85	6.70
Mano de obra					0.00	0.00	59.23	59.23
Sueldo panadero					0.00	0.00	42.44	42.44
Bonificación					0.00	0.00	8.33	8.33
Séptimo día					0.00	0.00	8.46	8.46
Gastos de fabricación					0.00	0.00	40.27	40.27
Leña	Carga	1	1	20.00	0.00	0.00	20.00	20.00
Bolsas plásticas	Unidad	150	150	0.005	0.00	0.00	0.75	0.75
Prestaciones laborales					0.00	0.00	15.55	15.55
Otros					0.00	0.00	3.97	3.97
Costo directo de producción					320.07	201.77	419.56	301.27
Rendimiento en unidades					2500	2000	2500	2000
					0.13	0.10	0.17	0.15

Fuente: Investigación de campo EPS., segundo semestre 2002.

BIBLIOGRAFÍA

- AGUILAR CATALAN, JOSÉ ANTONIO. Metodología de la Investigación para los Diagnósticos Socioeconómicos. (Pautas para el desarrollo de las regiones, en países que han sido mal administrados). Guatemala: USAC, Facultad de CCEE, 2002, 44 Págs.
- BANCO DE GUATEMALA. Boletín Informativo Actividad Pecuaria. Departamento de Información al Público. 2002. 5 Págs.
- BANCO DE GUATEMALA. Aspectos Generales sobre Diferentes Cultivos Agrícolas. Año: 2002. 327 Págs.
- B.J, HODGE W. P. ANTHONY, L.M, GALES. Teoría de la Organización. Quinta edición, España Grafilles. 2001. 467 Págs.
- COMUNIDAD INDÍGENA DE SAN JUAN YUPILTEPÉQUE, Diagnóstico Municipal y Plan de Desarrollo Integral. Municipio de San Juan Yupiltepéque. Departamento de Jutiapa, diciembre del 2000. 125 Págs.
- CONGRESO DE LA REPÚBLICA DE GUATEMALA. Decreto 11-2002, Ley de los Consejos de Desarrollo Urbano y Rural. Ediciones Fiscales, S.A. 20 Págs.
- CONGRESO DE LA REPÚBLICA DE GUATEMALA. Código de Trabajo. Decreto 1441 reformado por los decretos 1486, 1618 y 64-92 del Congreso de la Republica de Guatemala, incluye salarios minimos y otras leyes laborales. Ediciones Legales Comercio e Industria. Guatemala, 2002. 216 Págs.

- CONGRESO DE LA REPÚBLICA DE GUATEMALA. Decreto 12-2002 Código Municipal, Editorial Ayala & Jiménez, Sucesores. 130 Págs.
- CONGRESO DE LA REPÚBLICA DE GUATEMALA. Decreto 2-95, Ley Orgánica del Instituto Guatemalteco de Seguridad Social IGSS. 11ª. Edición.
- CHOLVIS, FRANCISCO. Diccionario de Contabilidad, Buenos Aires. Ediciones Leconex. 4ta. Edición. 1970. 375 Págs.
- CHARLES SIMONS, PINTO Y TARANO. Clasificación de los Suelos de Guatemala. Editorial Ministerio de Educación Pública. 1954. 450 Págs.
- DEPARTAMENTO DE AGRICULTURA DE ESTADOS UNIDOS. Metodología de Análisis de Suelos. USDA. 1995. 328 Págs.
- FUNDACIÓN PARA EL DESARROLLO DEL SUR ORIENTE DE GUATEMALA –FUNDESOR- Diagnóstico Municipal y Plan de Desarrollo Integral de San Juan Yupiltepeque, Departamento de Jutiapa, Guatemala, Litografía Nawal Wuj. Diciembre 2000. 158 Págs.
- INSTITUTO GEOGRÁFICO NACIONAL. Diccionario Geográfico de Guatemala, tomo III. Compilación crítica Francis Gras. Guatemala, 1980. 665 Págs.
- INSTITUTO NACIONAL DE BOSQUES – INAB -, Plan Estratégico para el Desarrollo Agropecuario, Forestal e Hidrológico del Departamento de Jutiapa 2000. 35 Págs.

- INSTITUTO NACIONAL DE ESTADÍSTICA Censo Nacional Agropecuario. Guatemala 1979. 1,326 Págs.
- INSTITUTO NACIONAL DE ESTADÍSTICA X Censo Nacional de Población y V de habitación por departamento y Municipio. Guatemala 1994. 1,501 Págs.
- KOHLER, ERIC, Diccionario Para Contadores. 2ª. edición. 1982. editoria Unión Tipográfica. D.F. México. 145 Págs.
- PERDOMO SALGUERO, MARIO LEONEL. Contabilidad VI (Costos II). 3ª. Edición. Editorial ECA. Guatemala, C.A. 1998. 146 Págs.
- PROGRAMA DE NACIONES UNIDAS PARA EL DESARROLLO –PNUD–, Guatemala: El Financiamiento del Desarrollo Humano, Versión Didáctica 2001. 35 Págs.