

MUNICIPIO DE SAN GASPAR IXCHIL  
DEPARTAMENTO DE HUEHUETENANGO

“COSTOS Y RENTABILIDAD DE UNIDADES ARTESANALES (ELABORACIÓN  
DE TEJIDOS TÍPICOS)”

RAMÓN LUTIN PÉREZ

TEMA GENERAL

“DIAGNÓSTICO SOCIOECONÓMICO, POTENCIALIDADES  
PRODUCTIVAS Y PROPUESTAS DE INVERSIÓN”

MUNICIPIO DE SAN GASPAR IXCHIL  
DEPARTAMENTO DE HUEHUETENANGO

TEMA INDIVIDUAL

“COSTOS Y RENTABILIDAD DE UNIDADES ARTESANALES (ELABORACIÓN  
DE TEJIDOS TÍPICOS)”

FACULTAD DE CIENCIAS ECONÓMICAS  
UNIVERSIDAD DE SAN CARLOS DE GUATEMALA  
2005

2005

( c )

FACULTAD DE CIENCIAS ECONÓMICAS  
EJERCICIO PROFESIONAL SUPERVISADO  
UNIVERSIDAD DE SAN CARLOS DE GUATEMALA

SAN GASPAR IXCHIL – VOLUMEN 10

2-54-75-CPA-2005

Impreso en Guatemala, C. A.

UNIVERSIDAD DE SAN CARLOS DE GUATEMALA  
FACULTAD DE CIENCIAS ECONÓMICAS

“COSTOS Y RENTABILIDAD DE UNIDADES ARTESANALES (ELABORACIÓN  
DE TEJIDOS TÍPICOS)”

MUNICIPIO DE SAN GASPAR IXCHIL  
DEPARTAMENTO DE HUEHUETENANGO

INFORME INDIVIDUAL

Presentado a la Honorable Junta Directiva y al

Comité Director

del

Ejercicio Profesional Supervisado de  
la Facultad de Ciencias Económicas

por

RAMÓN LUTIN PÉREZ

previo a conferírsele el título

de

CONTADOR PÚBLICO Y AUDITOR

en el Grado Académico de

LICENCIADO

Guatemala, octubre de 2005.

## **ACTO QUE DEDICO**

- A DIOS: Por ser la fortaleza, esperanza y fuente de sabiduría y permitirme alcanzar este triunfo.
- A MI PATRIA GUATEMALA: Que sea como un granito de arena para su engrandecimiento y desarrollo.
- A MIS PADRES: José Dolorés Lutin (Q.E.P.D.)  
Edelmira Funes Pérez (Q.E.P.D.)  
Que Dios los tenga en su gloria.
- A MI ESPOSA: Gloria Elena Oliva de Lutin  
Por su comprensión, paciencia y apoyo que Dios la llene de bendiciones.
- A MIS HIJOS: Gabriel Estuardo, Jorge Armando y José Ramón.  
Como un ejemplo para ellos con amor.
- A MIS HERMANOS: Rodolfo, Ricardo, Josefina, José (+), Amparo, Maria, Blanca, Elizabeth, y Cesar, con mucho amor.
- A MIS SOBRINOS Con mucho cariño.
- A MIS NIETECITOS: Diego Armando, y Justin Alexander  
Con amor y cariño.
- A MIS AMIGOS: Con el respeto que se merecen.

Universidad de San Carlos de Guatemala,  
Facultad de Ciencias Económicas.

## ÍNDICE GENERAL

INTRODUCCIÓN	i
--------------	---

### CAPÍTULO I

CARACTERÍSTICAS GENERALES DEL MUNICIPIO	1
1.1    MARCO GENERAL	1
1.1.1    Antecedentes históricos	1
1.1.2    Localización geográfica	2
1.1.3    Extensión territorial	4
1.1.4    Orografía	4
1.1.5    Clima	4
1.1.6    Flora y fauna	5
1.2    DIVISIÓN POLÍTICA - ADMINISTRATIVA	5
1.2.1    División política	5
1.2.2    División administrativa	8
1.3    RECURSOS NATURALES	8
1.3.1    Hidrografía	9
1.3.2    Bosques	10
1.3.3    Suelo	11
1.4    POBLACIÓN	12
1.4.1    Por edad y sexo	12
1.4.2    Área urbana y rural	14
1.4.3    Económicamente activa (PEA)	16
1.4.4    Empleo y niveles de ingresos	16
1.4.5    La emigración y migración	18
1.4.5.1    Temporal	19
1.4.5.2    Permanente	19
1.4.6    Vivienda	19
1.4.7    Niveles de pobreza	20
1.5    SERVICIOS BÁSICOS Y SU INFRAESTRUCTURA	22
1.5.1    Energía eléctrica	22
1.5.2    Agua potables	23
1.5.3    Educación	24
1.5.4    Salud	26
1.5.5    Drenajes y alcantarillado	28

1.5.6	Sistemas de recolección de basura	28
1.5.7	Tratamiento de basura	29
1.6	INFRAESTRUCTURA PRODUCTIVA	29
1.6.1	Sistema vial	29
1.6.2	Transporte	30
1.6.3	Beneficios y silos	30
1.6.4	Sistemas de riego	31
1.7	ORGANIZACIÓN SOCIAL Y PRODUCTIVA	31
1.7.1	Tipos de organización social	31
1.7.1.1	Organizaciones religiosas	31
1.7.1.2	Comités pro-mejoramiento	32
1.7.1.3	Asociaciones	32
1.7.2	Tipos de organización productiva	33
1.8	ENTIDADES DE APOYO	33
1.8.1	Del estado	33
1.8.2	Organizaciones no gubernamentales ONG'S	34
1.8.3	Otras organizaciones	35
1.9	FLUJO COMERCIAL Y FINANCIERO	35
1.9.1	Importaciones del municipio	35
1.9.2	Exportaciones del municipio	36

## **CAPÍTULO II**

	ORGANIZACIÓN PRODUCTIVA	37
2.1	ESTRUCTURA AGRARIA	37
2.1.1	Tenencia y concentración de la tierra	38
2.1.2	Uso actual de la tierra y potencial productivo	39
2.2	ACTIVIDADES PRODUCTIVAS	40
2.2.1	Agrícola	41
2.2.2	Pecuaria	42
2.2.3	Artesanal	43
2.2.4	Servicios y comercio	44
2.2.5	Agroindustrial	44
2.2.6	Industrial	44

## **CAPÍTULO III**

### **PRODUCCIÓN ARTESANAL 45**

3.1	PRINCIPALES ACTIVIDADES	45
3.1.1	Tamaño de la empresa	45
3.1.1.1	Pequeños artesanos	45
3.1.1.2	Medianos artesanos	46
3.1.1.3	Grandes artesanos	46
3.2	RAMA DE LA ACTIVIDAD	46
3.2.1	Tamaño de la empresa	47
3.2.2	Tecnología utilizada por tamaño de empresa	47
3.2.3	Volumen, y valor de la producción	48
3.2.4	Costos de producción	49
3.2.4.1	Por producto	62
3.2.4.2	Proceso productivo	62
3.2.4.3	Proceso productivo del morral	62
3.2.4.4	Proceso productivo del rebozo	64
3.2.4.5	Proceso productivo del güipil bordado	67
3.2.5	Estado de resultados	68
3.2.6	Punto de Equilibrio	70
3.2.6.1	Costos fijos	70
3.2.6.2	Costos variables	70
3.2.6.3	Ganancia marginal	70
3.2.7	Organización y comercialización	72

## **CAPÍTULO IV**

	RENTABILIDAD DE LAS UNIDADES ARTESANALES	74
4.1	RESULTADOS DE LA PRODUCCION	74
4.2	RENTABILIDAD DE LA PRODUCCION ARTESANAL	74
4.2.1	Tasa de recuperación de la inversión	75
4.2.2	Producción	76
	CONCLUSIONES	77
	RECOMENDACIONES	79
	ANEXOS	
	BIBLIOGRAFÍA	

## ÍNDICE DE CUADROS

No.	Descripción	Página
1	Municipio de San Gaspar Ixchil - Departamento de Huehuetenango <b>Estructura de la Población por Edad</b> Año 2003	13
2	Municipio de San Gaspar Ixchil - Departamento de Huehuetenango <b>Estructura de la Población por Sexo</b> Año 2003	13
3	Municipio de San Gaspar Ixchil - Departamento de Huehuetenango <b>Población del Área Urbana y Rural por Edad</b> Año 2003	14
4	Municipio de San Gaspar Ixchil - Departamento de Huehuetenango <b>Población del Área Urbana y Rural por Sexo</b> Años 2003	15
5	Municipio de San Gaspar Ixchil - Departamento de Huehuetenango <b>Población Económicamente Activa por Rama de Actividad</b> Año 2003	16
6	Municipio de San Gaspar Ixchil - Departamento de Huehuetenango <b>Niveles de Ingresos</b> Año 2003	17
7	Municipio de San Gaspar Ixchil - Departamento de Huehuetenango <b>Ingresos por Migración</b> Año 2003	18
8	Municipio de San Gaspar Ixchil - Departamento de Huehuetenango <b>Niveles de Pobreza Por Personas y Número de Hogares</b> Año 2003	21
9	Municipio de San Gaspar Ixchil - Departamento de Huehuetenango <b>Tasa de Cobertura Servicio de Energía Eléctrica Por Centro Poblado</b> Año 2003	22
10	Municipio de San Gaspar Ixchil - Departamento de Huehuetenango <b>Número de Escuelas por Centro Poblado</b> Año 2003	24
11	Municipio de San Gaspar Ixchil - Departamento de Huehuetenango <b>Población Estudiantil por Centro Poblado</b> Año 2003	26
12	Municipio de San Gaspar Ixchil - Departamento de Huehuetenango <b>Tasa de Cobertura Servicio de Salud</b> Año 2003	27
13	Municipio de San Gaspar Ixchil - Departamento de Huehuetenango <b>Inversión Social</b> Año 2003	34
14	Municipio de San Gaspar Ixchil - Departamento de Huehuetenango <b>Fincas por Estrato</b> Años 1979 – 2003	37
15	Municipio de San Gaspar Ixchil - Departamento de Huehuetenango <b>Tenencia de la Tierra</b> Año 2003	38
16	Municipio de San Gaspar Ixchil - Departamento de Huehuetenango <b>Uso de los Suelos</b> Año 2003	39
17	Municipio de San Gaspar Ixchil - Departamento de Huehuetenango <b>Producción y Participación Anual por Actividad Productiva</b> Año 2003	40
18	Municipio de San Gaspar Ixchil - Departamento de Huehuetenango <b>Producción Agrícola</b> Año 2003	41

19	Municipio de San Gaspar Ixchil - Departamento de Huehuetenango <b>Producción Pecuaria</b> Año 2003	42
20	Municipio de San Gaspar Ixchil - Departamento de Huehuetenango <b>Producción Artesanal</b> Año 2003	43
21	Municipio de San Gaspar Ixchil - Departamento de Huehuetenango <b>Servicios y Comercio</b> Año 2003	44
22	Municipio de San Gaspar Ixchil - Departamento de Huehuetenango <b>Volumen y Valor de la Producción Anual de Tejidos Típicos</b> Pequeños Artesanos Año 2003	49
23	Municipio de San Gaspar Ixchil - Departamento de Huehuetenango <b>Hoja Técnica del Costo de Producción Datos Imputados de Un</b> <b>Morral Pequeño</b> Año 2003	50
24	Municipio de San Gaspar Ixchil - Departamento de Huehuetenango <b>Integración del Costo de Producción de 200 Morrales</b> <b>Pequeños Según Datos Encuestados e Imputados</b> Año 2003	51
25	Municipio de San Gaspar Ixchil - Departamento de Huehuetenango <b>Producción Anual de Morral Pequeño, Costo Directo Según</b> <b>Encuesta e Imputados, Pequeños Artesanos</b> Año 2003	52
26	Municipio de San Gaspar Ixchil - Departamento de Huehuetenango <b>Hoja Técnica del Costo de Producción Datos Imputados de Un</b> <b>Morral Grande</b> Año 2003	53
27	Municipio de San Gaspar Ixchil - Departamento de Huehuetenango <b>Integración del Costo de Producción de 150 Morrales Grandes</b> <b>Según Datos Encuestados e Imputados</b> Año 2003	54
28	Municipio de San Gaspar Ixchil - Departamento de Huehuetenango <b>Producción Anual de Morral Grande, Costo Directo Según</b> <b>Encuesta e Imputados, Pequeños Artesanos</b> Año 2003	55
29	Municipio de San Gaspar Ixchil - Departamento de Huehuetenango <b>Hoja Técnica del Costo de Producción Datos Imputados de Un</b> <b>Rebozo</b> Año 2003	56
30	Municipio de San Gaspar Ixchil - Departamento de Huehuetenango <b>Integración del Costo de Producción de 110 Rebozos Según</b> <b>Datos Encuestados e Imputados</b> Año 2003	57
31	Municipio de San Gaspar Ixchil - Departamento de Huehuetenango <b>Producción Anual de Rebozo, Costo Directo Según Encuesta e</b> <b>Imputados, Pequeños Artesanos</b> Año 2003	58
32	Municipio de San Gaspar Ixchil - Departamento de Huehuetenango <b>Hoja Técnica del Costo de Producción Según Datos</b> <b>Imputados de Un Güipil Bordado</b> Año 2003	59
33	Municipio de San Gaspar Ixchil - Departamento de Huehuetenango <b>Integración del Costo de Producción de 30 Güipiles Bordados</b> <b>Según Datos Encuestados e Imputados</b> Año 2003	60

34	Municipio de San Gaspar Ixchil - Departamento de Huehuetenango <b>Producción Anual de Güipil Bordado Costo de Directos Según Datos Encuestados e Imputados</b> Año 2003	61
35	Municipio de San Gaspar Ixchil - Departamento de Huehuetenango <b>Estado de Resultados Según encuesta e Imputados</b> Pequeños Artesanos Del 01 de Julio de 2,002 al 30 de Junio de 2,003 (Cifras en Quetzales)	69
36	Municipio de San Gaspar Ixchil - Departamento de Huehuetenango <b>Estructura de Ventas, Costo Variable y Ganancia Marginal de Tejidos Típicos</b> Año 2003 (Cifras en Quetzales)	71
37	Municipio de San Gaspar Ixchil - Departamento de Huehuetenango <b>Punto de Equilibrio por Producto en Valores y Unidades</b> Año 2003 (Cifras en Quetzales)	71
38	Municipio de San Gaspar Ixchil - Departamento de Huehuetenango Producción Anual de Tejidos Típicos <b>Rentabilidad Según Encuesta e Imputados</b> Año 2003 (Cifras en Quetzales)	75

## INTRODUCCIÓN

El presente documento contiene el informe individual denominado “Costos y Rentabilidad de Unidades Artesanales (Elaboración de Tejidos Típicos)” que pertenece al tema general "DIAGNÓSTICO SOCIOECONÓMICO, POTENCIALIDADES PRODUCTIVAS Y PROPUESTAS DE INVERSIÓN", del municipio de San Gaspar Ixchil, departamento de Huehuetenango.

El estudio se realizó de acuerdo a los lineamientos dictados por la Coordinación General del Ejercicio Profesional Supervisado -EPS-, de la Facultad de Ciencias Económicas, de la Universidad de San Carlos de Guatemala, con el fin primordial de poner a los practicantes de las carreras de Economía, Administración de Empresas y Contaduría Pública y Auditoría en contacto directo con los distintos problemas socioeconómicos que afronta el país.

La investigación permite identificar las razones fundamentales, causas y factores principales por los cuales el Municipio no ha podido alcanzar el desarrollo adecuado e identificar la participación actual de la población en cuanto a las necesidades sociales y económicas que se viven en la comunidad, dicha investigación resulta necesaria por el desconocimiento que existe de la realidad de las potencialidades y recursos del Municipio y que al explotarse adecuadamente pueden favorecer a su desarrollo.

El trabajo de campo se efectuó en el mes de junio de 2003, lapso durante el cual se recabaron los datos necesarios para contar con información actualizada del Municipio, ya que la correspondiente a los censos Agropecuarios y de Vivienda de 1979 y 1994 elaborados por el Instituto Nacional de Estadística (I.N.E.) no es reciente, por lo que no permite conocer las condiciones socioeconómicas vigentes en el lugar estudiado; no obstante, es valiosa para comparar las condiciones a esas fechas y conocer los efectos de la evolución o involución

suscitada entre los períodos intercensales en las principales variables consideradas. También permitió esbozar respuestas sobre las causas y consecuencias de la situación actual.

Los esfuerzos realizados se orientaron a conocer las potencialidades económicas del Municipio y los datos pertinentes para formular propuestas de inversión sobre bases objetivas de fácil realización para los diferentes sectores productivos del lugar, con el objeto de mejorar sus ingresos a través de inversiones atractivas por su factibilidad y rentabilidad a corto plazo.

El estudio se ejecutó con base en el método científico de investigación. El proceso incluye los siguientes pasos: asistencia al seminario general y específico, asignación del tema y municipio objeto de estudio, visita preliminar de una semana al mismo en mayo 2003, donde se efectuó prueba y rediseño de la boleta de recopilación de datos para determinación de la muestra y el trabajo de campo durante junio 2003, éste requirió de 300 horas de labores por cada practicante, en las cuales se visitaron aldeas y caseríos del lugar en donde se levantaron encuestas, se elaboraron guías de observación, visitas a sus entidades públicas y privadas, entrevistas con funcionarios y empleados, vaciado, tabulación y análisis de las boletas para formular cuadros y redacción temática del informe general.

El informe está compuesto de cuatro capítulos, con los siguientes temas:

CAPÍTULO I, contiene las características generalidades del municipio de San Gaspar Ixchil, como: Marco general, división político-administrativa, recursos naturales, población, servicios básicos, infraestructura productiva, organización social y productiva, entidades de apoyo, flujo comercial y financiero.

CAPÍTULO II, presenta la organización productiva, estructura agraria, actividades productivas.

CAPÍTULO III, producción artesanal, principales actividades, rama de la actividad.

CAPÍTULO IV, contiene rentabilidad de las unidades artesanales, resultados de la producción, rentabilidad de la producción artesanal.

Conclusiones y recomendaciones derivadas del estudio realizado y en ellas se resume lo resuelto sobre las hipótesis planteadas, además de los anexos y la bibliografía consultada.

## **CAPÍTULO I**

### **CARACTERÍSTICAS GENERALES DEL MUNICIPIO**

San Gaspar Ixchil, es uno de los municipios más pequeños que conforman el departamento de Huehuetenango, con una extensión territorial de 31 kilómetros cuadrados, dentro de las características generales del Municipio se mencionan: aspectos generales del lugar, población, tenencia y uso de la tierra, infraestructura, servicios básicos, flujo comercial y actividades productivas.

#### **1.1 MARCO GENERAL**

Contiene aspectos del Municipio tendientes a cambiar en períodos de evolución con un promedio de dos o tres décadas, en éste se describen los antecedentes históricos, localización geográfica, extensión territorial, orografía, clima y otros los cuales se mencionan a continuación.

##### **1.1.1 Antecedentes históricos**

San Gaspar Ixchil es un municipio muy antiguo, la palabra Ixchil significa los Chilares, por lo que se puede decir que el nombre del municipio es: San Gaspar de los Chilares.

En el mes de diciembre de 1935, el gobierno del general Jorge Ubico dispuso la anexión de muchos de los pueblos. San Gaspar Ixchil fue anexado al municipio de Colotenango, hasta que el 24 de octubre de 1947 el Gobierno del doctor Juan José Arévalo, emitiera el Acuerdo Gubernativo que devolvía su autonomía, por lo que esta fecha se convierte en la más importante de su historia.

### **1.1.2 Localización geográfica**

El municipio de San Gaspar Ixchil se encuentra ubicado en la parte sur del departamento de Huehuetenango, a una altitud de 1,400 metros sobre el nivel del mar, latitud 15° 23' 16", longitud 91° 43' 37". Está situado a una distancia de 44 kilómetros de la Cabecera Departamental y a 299 kilómetros de la capital de la República; la principal vía de acceso está asfaltada en su totalidad, mientras que la carretera que conecta con la mayoría de sus centros poblados es de terracería al igual que con San Marcos es de terracería. "Colinda al norte con Colotenango (Huehuetenango), al este con Santa Bárbara (Huehuetenango), al sur con San Miguel Ixtahuacán (San Marcos), al oeste con Ixtahuacán (Huehuetenango)".<sup>1</sup>

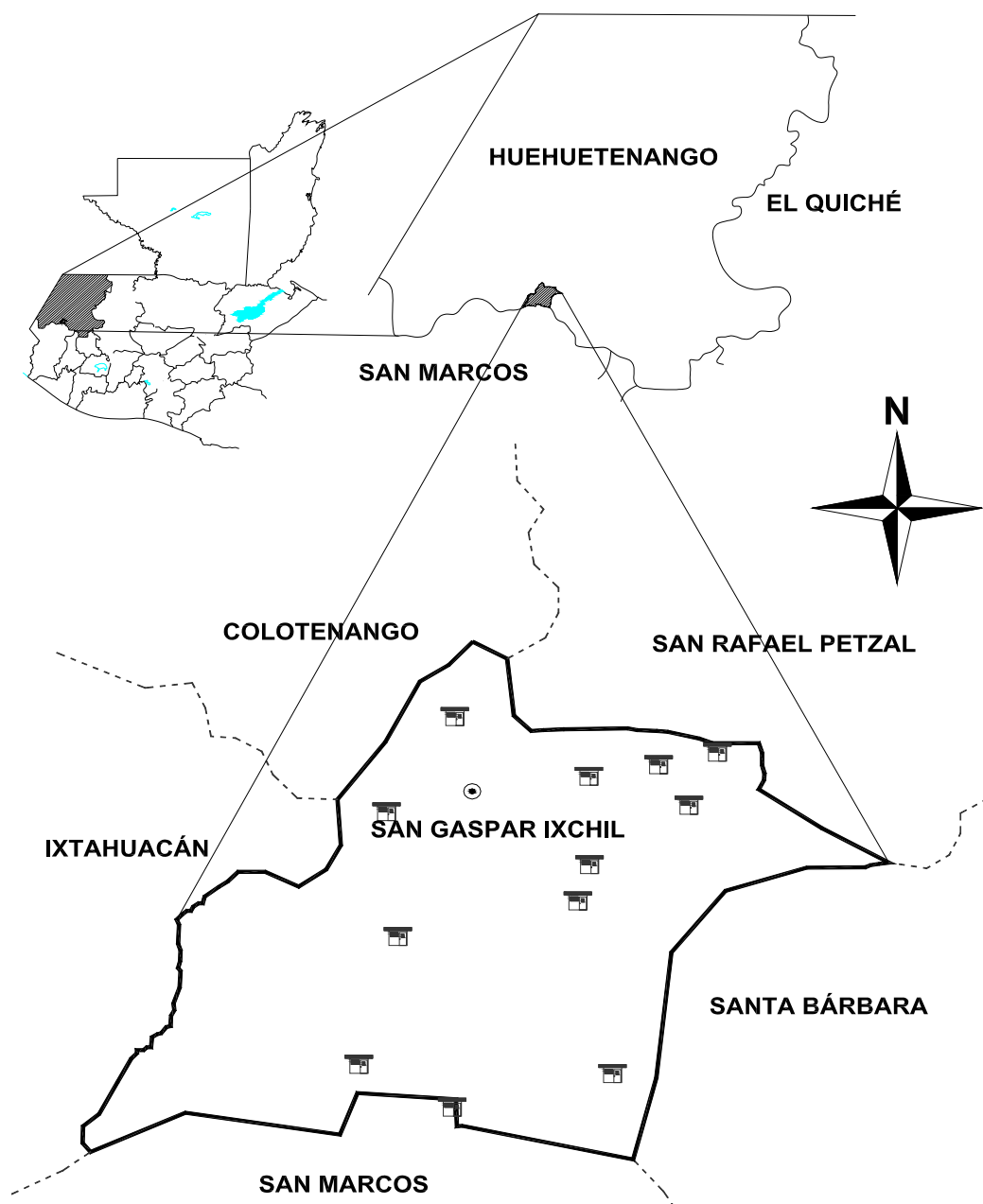
Para llegar al municipio de San Gaspar Ixchil, se traslada desde la capital de Guatemala por la carretera CA-1, en el kilómetro 286 se desvía hacia la izquierda, hacia los municipios de Cuilco, San Idelfonso Ixtahuacán, Colotenango y San Gaspar Ixchil, lugar en el que comienza la carretera RN-07 que atraviesa las calles del municipio de Colotenango. Seguidamente se recorren ocho kilómetros aproximadamente y se encuentra el desvío hacia la carretera RD-17, donde se localiza la entrada que conduce a la Cabecera Municipal e inicia el municipio de San Gaspar Ixchil.

A continuación se presenta el mapa que indica las colindancias del municipio de San Gaspar Ixchil, en donde se puede observar su localización.

---

<sup>1</sup> Francis Gall, Diccionario Geográfico de Guatemala, Tomo III, Instituto Geográfico Nacional, Pág. 295.

Mapa 1  
Municipio de San Gaspar Ixchil - Departamento de Huehuetenango  
Localización Geográfica  
Año 2003



Fuente: Investigación de campo EPS., primer semestre 2003.

### **1.1.3 Extensión territorial**

“El municipio de San Gaspar Ixchil tiene una extensión territorial de 31 kilómetros cuadrados; los cuales comprenden el área urbana o Cabecera Municipal, las aldeas y caseríos que conforman el área rural”.<sup>2</sup> La extensión del Municipio representa el 0.4% del total del territorio de Huehuetenango. Esto indica la poca representatividad territorial que tiene el Municipio sobre el Departamento.

### **1.1.4 Orografía**

“San Gaspar Ixchil es un municipio pequeño, su cabecera se encuentra en las faldas del cerro Tutuapa y de la montaña que viene de Santa Bárbara, cuyos flancos, dentro del sistema de la sierra Los Cuchumatanes, cerros y colinas menores, así como joyas y hondonadas y la garganta del cerro Tutuapa en el camino al departamento de San Marcos, completan la disposición topográfica”.<sup>3</sup>

A la fecha del estudio se comprobó que la orografía del Municipio no ha sufrido cambios sustanciales según lo que indica el diccionario geográfico de Guatemala y confirmado con lo expresado por los pobladores.

### **1.1.5 Clima**

El clima del municipio de San Gaspar Ixchil es de templado a frío, templado en la vega del río donde se encuentra ubicada la Cabecera Municipal y frío en las alturas, principalmente en las aldeas de Tierra Colorada, Manajá y La Cumbre.

Durante la época de verano el clima en casi todo el territorio es seco, el cual alcanza una temperatura al medio día de 31 grados centígrados, la época de invierno inicia regularmente a finales de mayo o a principios de junio, durante

---

<sup>2</sup> Francis Gall, Loc. cit. Pág. 295

<sup>3</sup> Francis Gall, Loc. cit. Pág. 295

esta época del año generalmente se nubla el ambiente, llueve por las tardes y noches, posteriormente se marca un fenómeno natural conocido comúnmente como canícula que comprende el período de julio y agosto, se reinicia nuevamente la época lluviosa en los meses de septiembre a noviembre; en esta época se pueden apreciar mejor los paisajes del Municipio, debido a que los bosques y montañas se tornan de un color verde.

#### **1.1.6 Flora y fauna**

En el municipio de San Gaspar Ixchil la flora es bastante extensa existe variedad de árboles de los cuales se observan con mayor abundancia el ciprés, el pino y algunos árboles frutales, asimismo existe pasto en todos las laderas que rodean los centros poblados, los cuales ayudan a evitar la erosión del suelo, estos recursos reciben los beneficios del agua y el suelo, crean el hábitat natural para la fauna silvestre, de la cual durante nuestra estancia en el mes de junio 2003, fue poca la que se pudo observar.

### **1.2 DIVISIÓN POLÍTICA Y ADMINISTRATIVA**

La división política se refiere a la identificación de cada centro poblado que conforma el Municipio. La división administrativa es la figura de como se administra el área de gobierno, que puede ser a través de alcaldías centrales, auxiliares, mayordomos y cualquier otro cargo relacionado con esta actividad.

#### **1.2.1 División política**

La división política al mes de junio del 2003 está integrada por un pueblo, seis aldeas y seis caseríos. A continuación se describe cada uno de ellos.

Tabla 1  
Municipio de San Gaspar Ixchil - Departamento de Huehuetenango  
División Política  
Años 1994 – 2003

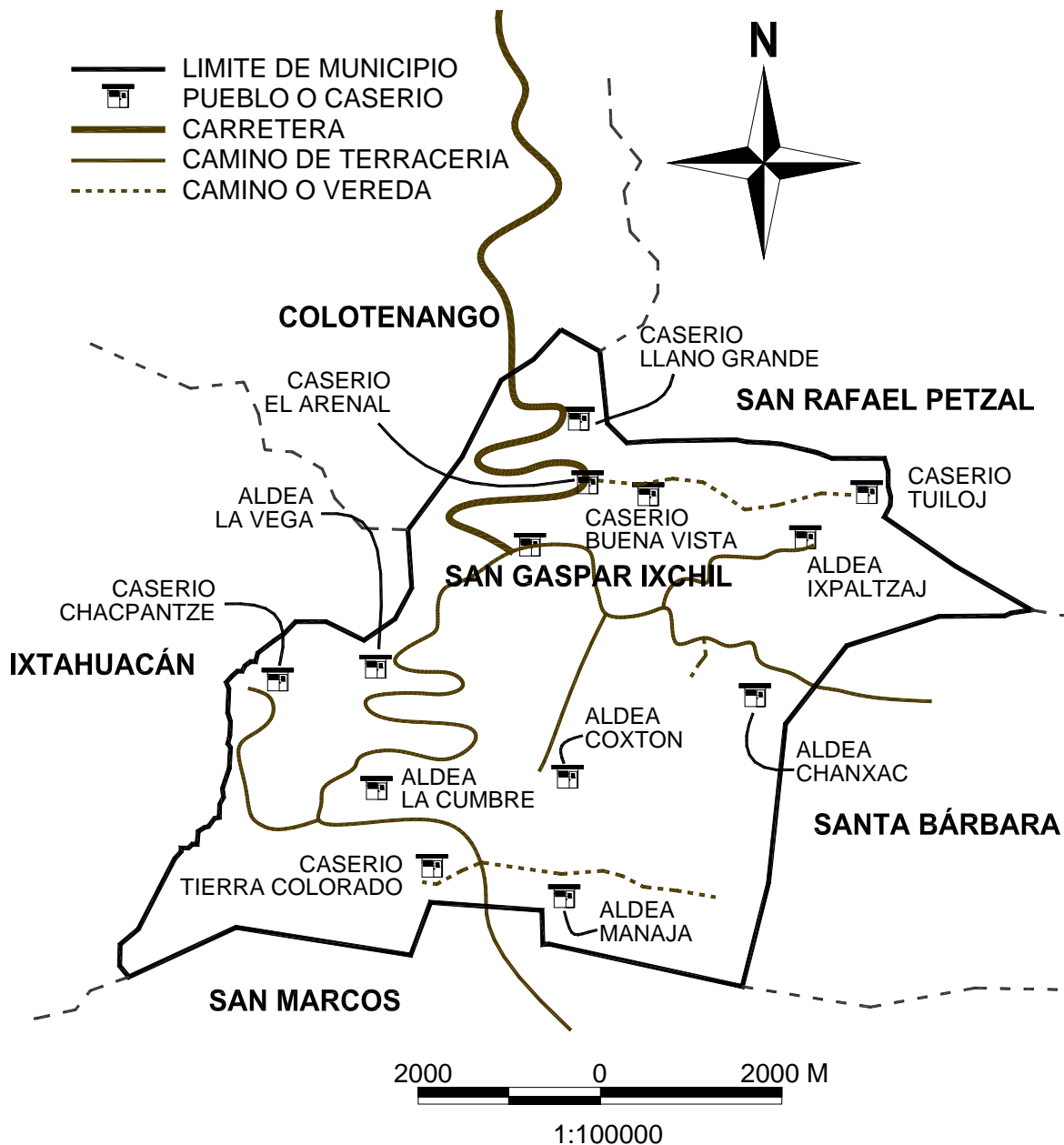
Centros Poblados		
No.	1994	2003
1	Pueblo San Gaspar Ixchil	Pueblo San Gaspar Ixchil
2	Caserío Tuiloj	Caserío Tuiloj
3	Caserío Buena Vista	Caserío Buena Vista
4	Caserío Llano Grande	Caserío Llano Grande
5	Caserío El Arenal	Caserío El Arenal
6	Paraje Chacpantzé	Caserío Chacpantzé
7	Aldea La Vega	Aldea La Vega
8	Aldea Ixpaltzaj	Aldea Ixpaltzaj
9	Aldea Chanxac	Aldea Chanxac
10	Aldea Coxtón	Aldea Coxtón
11	Aldea Manajá	Aldea Manajá
12	Caserío Tierra Colorada	Caserío Tierra Colorada
13	Aldea La Cumbre	Aldea La Cumbre
14	Caserío Canquioc	

Fuente: Censos Nacionales X de Población y V de Habitación 1994 Instituto Nacional de Estadística -INE- e investigación de campo Grupo EPS., primer semestre 2003.

La distribución anterior del año 2003 muestra que los caseríos Tuiloj, Buena Vista, Llano Grande, El Arenal y Chacpantzé pertenecen al pueblo de San Gaspar, mientras que el caserío Tierra Colorada pertenece a la aldea Manajá, es preciso mencionar que el resto de aldeas no poseen caseríos.

El Instituto Nacional de Estadística (INE), reportó para el Censo poblacional de 1994 catorce centros poblados, se determinó a través de la investigación de campo que actualmente existen solamente 13, ya que El caserío Canquioc es aledaño al caserío Tierra Colorada, sin embargo pertenece al departamento de San Marcos. A continuación se presenta el mapa que muestra la división política del municipio de San Gaspar Ixchil y sus centros poblados.

Mapa 2  
Municipio de San Gaspar Ixchil - Departamento de Huehuetenango  
Centros Poblados y Vías de Acceso  
Año 2003

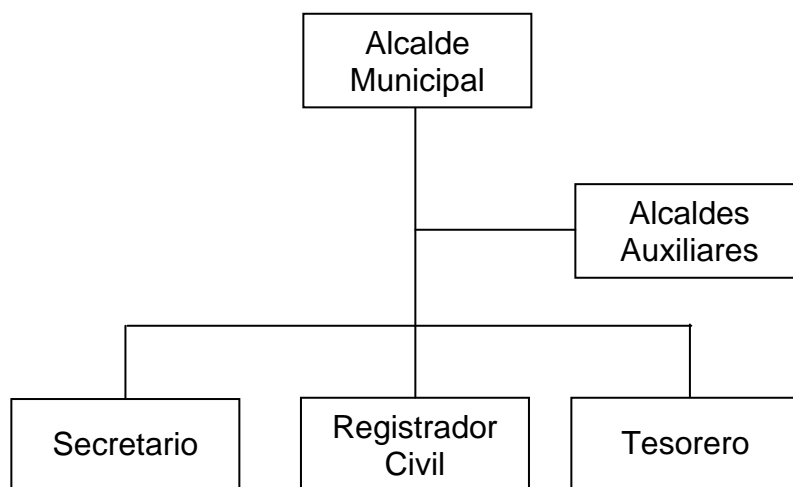


Fuente: Diagnóstico socioeconómico Fundación Centroamericana para el Desarrollo -FUNCEDE-

### 1.2.2 División administrativa

Esta es representada por las autoridades que gobiernan los centros poblados, en el caso de San Gaspar Ixchil la autoridad está delegada en el Concejo Municipal y el alcalde. Adicionalmente los centros poblados están representados por alcaldes auxiliares y siete de estos tienen también un mayordomo o (líder comunitario).

Gráfica 1  
Municipio de San Gaspar Ixchil - Departamento de Huehuetenango  
Organigrama Municipal  
Año 2003



Fuente: Investigación de campo EPS., primer semestre 2003.

El organigrama refleja la organización de las autoridades municipales al año 2003, es precedida por el alcalde municipal, además los centros poblados están representados por alcaldes auxiliares y siete de estos tienen también un mayordomo (líder comunitario).

### 1.3 RECURSOS NATURALES

Estos son bienes que en forma nativa se encuentran encima o debajo de la superficie terrestre. Se les llama naturales porque no han sido creados

artificialmente. Estos bienes son aprovechados por el hombre para su subsistencia, así también para mantener y engrandecer la economía de un país. Existen varias clasificaciones una de estas es agruparlos como: inextinguibles, no renovables y renovables.

Recursos inextinguibles, se incluyen dentro de estos la atmósfera y el agua en su ciclo hidrológico. La atmósfera es la masa de aire que rodea la tierra es esencial para la vida animal y vegetal, es muy importante el nitrógeno y el oxígeno del aire en la vida de las plantas y animales, la humedad que contiene la atmósfera puede convertirse en lluvia, es conocido también la intervención de la energía calorífica que proporciona el sol en la formación de la clorofila en las plantas verdes.

Recursos naturales no renovables, dentro de estos se encuentran las minas de metales, los minerales, el petróleo y las piedras preciosas, estos pueden agotarse prematuramente, el hombre no puede contribuir a su reposición y perpetuación, según se pudo observar en el municipio de San Gaspar Ixchil no existen recursos no renovables, o bien no se ha descubierto algún recurso no renovable.

Los recursos naturales renovables son aquellos que el hombre aprovecha y que pueden contribuir a su reposición, a continuación se presentan los recursos naturales del Municipio entre los que destacan el suelo, el agua, los bosques, la fauna, los pastos.

### **1.3.1 Hidrografía**

Las fuentes hidrológicas son los ríos, arroyos y nacimientos de agua con que cuenta un lugar para abastecer a sus pobladores. Las fuentes de agua que posee el municipio de San Gaspar Ixchil están distribuidas de la siguiente forma:

seis centros poblados son atravesados por los ríos Cuilco y San Gaspar, dos cuentan con nacimientos de agua y cinco poseen pozos.

El recurso hidrográfico está constituido por los ríos Cuilco y San Gaspar, los arroyos Talxixabal, Talucán y Talcushbanaj.

El río Cuilco es el más grande y atraviesa todo el Municipio, durante el año mantiene un caudal de aproximadamente 50 metros de ancho. El agua de verano es clara, pero en invierno cambia a color café, esta agua no es apta para el consumo humano, pero si es aprovechada por los agricultores para el riego de sus cultivos.

El río San Gaspar permanece seco en época de verano y en invierno tiene una vertiente pequeña. Según expresan los pobladores, este río ha tenido muchos cambios, ya que hace 20 años mantenía un caudal de agua todo el año.

El arroyo Talxixabal viene de la aldea Tierra Colorada, tiene un caudal aproximado de tres kilómetros de longitud y un metro de ancho, éste se une con el río Cuilco. Los arroyos Talucán y Talcushbanaj vienen del municipio vecino de Santa Bárbara, atraviesan la aldea Ixpaltzaj y luego se unen con el río Cuilco. Algunas comunidades cuentan con nacimientos pequeños de agua, cuyos caudales varían de acorde a la estación lluviosa.

### **1.3.2 Bosques**

El municipio de San Gaspar Ixchil, estuvo poblado de masas boscosas con fuertes concentraciones de árboles de diferentes especies. Sin embargo por no contar con ninguna previsión o planes de acción, esta área boscosa se ha disminuido considerablemente. Las especies de árboles que más se observan

en el Municipio son: ciprés, frutales, araucaria, jacaranda y pino, predomina este último en la mayoría de los bosques y centros poblados.

Según el Instituto Nacional de Bosques (INAB) la masa de bosques a nivel nacional, disminuyó en los últimos años a razón del 3% anual. Entre las causas que la originaron están: los incendios forestales, el crecimiento demográfico, el uso de la madera como combustible y fundamentalmente por el cambio de uso de la tierra de forestal a agrícola.

Durante la investigación de campo se estableció que del área utilizada para los bosques, alrededor del 20% se encuentra deforestada, lo que da un estimado de tres kilómetros cuadrados de terreno deforestado, que representa un 9% de la extensión total del Municipio, en los que destacan principalmente los suelos inclinados y laderas, no se conocieron planes de reforestación dentro del Municipio, por parte de los practicantes del Ejercicio Profesional Supervisado de la Universidad de San Carlos de Guatemala, se hizo una donación de 600 árboles de pino a 200 personas, con este aporte se buscó aliviar en mínima parte la problemática de la deforestación.

### **1.3.3 Suelo**

Es definido como la capa de material mineral y orgánico que cubre la superficie de la tierra donde penetran las raíces de las plantas y toman los alimentos que les son necesarios para su nutrición. Las características de los suelos de la región, es que son tierras contrastantes, ya que algunas áreas son densamente pobladas y cultivadas, y otras son casi deshabitadas.

Los suelos de la parte alta del Municipio muestran relieve quebrado y montañoso principalmente en los poblados de: La Cumbre, Tierra Colorada, La Vega, Tuiloj, Manajá, Coxtón y Chacpantzé, generalmente son inclinados, de característica

arcillosa con bastante barro, de poca fertilidad y susceptibles a la erosión, a consecuencia de ello la producción de los cultivos es de bajo rendimiento. En estos suelos se cultivan principalmente maíz, frijol y café.

Los suelos de la parte baja, son altamente productivos para cultivos extensivos con bondades para diversificar productos agrícolas, entre los centros poblados que cuentan con este suelo están: San Gaspar Ixchil, El Arenal, Chanxac, Ixpaltzaj y Buena Vista. Los productos que se cultivan son maíz, frijol, hortalizas, cítricos, así como pasto para el ganado. También se tienen algunos suelos arenosos, los cuales se encuentran en camino hacia varios centros poblados.

## **1.4 POBLACIÓN**

Es considerada como un recurso natural renovable, quizá el más importante, por su inteligencia, su capacidad y visión hacia el futuro, puede mantener y mejorar e incrementar muchos de los recursos naturales renovables. Es importante realizar un análisis de población, ya que el hombre es el elemento fundamental en el proceso de desarrollo. En el momento en que se relaciona el recurso humano con otros factores de la producción da origen a bienes y servicios indispensables para la satisfacción de las necesidades de una determinada sociedad. Según la encuesta realizada en junio 2003, la población total en el municipio de San Gaspar Ixchil es de 6,773 habitantes.

### **1.4.1 Por edad y sexo**

Es importante mencionar que la población joven predomina en el Municipio y ofrece perspectivas de desarrollo, en este caso para San Gaspar Ixchil se constituye en la fuerza de trabajo.

A continuación se presente el cuadro que detalla la información de la estructura de la población por edad.

Cuadro 1  
Municipio de San Gaspar Ixchil - Huehuetenango  
Estructura de la Población por Edad  
Año 2003

Rangos de Edad	Encuesta	%
00 a 14 años	2,777	41
15 a 64 años	3,725	55
65 a más	271	4
<b>Totales</b>	<b>6,773</b>	<b>100</b>

Fuente: Investigación de campo EPS., primer semestre 2003.

Los datos en porcentajes obtenido en la encuesta del trabajo de campo, indican un 41% para los rangos de cero a 14 años, un 55% en el rango de 15 a 64 años y un 4% en el rango de la población de 65 a más. De acuerdo a los datos del cuadro anterior, en la distribución de la población encuestada por edades, está formada predominantemente por personas jóvenes las cuales se encuentran comprendidas dentro de la PEA. El siguiente cuadro presenta la población de hombres y mujeres que integran el total de habitantes del Municipio.

Cuadro 2  
Municipio de San Gaspar Ixchil - Huehuetenango  
Estructura de la Población por Sexo  
Año 2003

Sexo	Población Encuestada	%
Mujeres	3,184	47
Hombres	3,589	53
<b>Totales</b>	<b>6,773</b>	<b>100</b>

Fuente: Investigación de campo EPS., primer semestre 2003.

En el cuadro anterior, se presentan los datos levantados en la encuesta realizada en el mes de junio, en el cual la población femenina equivale al 47% y 53% de población masculina, por lo que se puede decir que existe una relación equilibrada entre ambos sexos de la población del Municipio.

### 1.4.2 Área urbana y rural

Esta estructura indica la representatividad que tiene cada población de acuerdo al número de habitantes que posee, lo cual ayuda a entender el marco teórico del tamaño de cada centro poblado. El siguiente cuadro describe la participación del total de la población del Municipio por edades en sus diferentes centros poblados.

Cuadro 3  
Municipio de San Gaspar Ixchil - Huehuetenango  
Población del Área Urbana y Rural por Edad  
Año 2003

Centro Poblado	De 0 a 14 años	De 15 a 64 años	+65 años	%
San Gaspar Ixchil	372	463	39	13
Tierra Colorada	300	412	30	11
Ixpaltzaj	286	383	28	10
La Cumbre	266	361	22	10
Tuiloj	240	322	23	9
Manajá	224	293	23	8
Chanxac	204	270	24	7
Coxtón	183	250	18	7
La Vega	166	224	16	6
Llano Grande	146	217	15	6
El Arenal	141	189	14	5
Chacpantzé	132	171	8	5
Buena Vista	116	170	12	4
Total por rango	2,776	3,725	272	100
Total población	6,773			

Fuente: Investigación de campo EPS., primer semestre 2003.

El cuadro anterior demuestra que el centro urbano tiene la mayor concentración de habitantes equivalente al 13% del total de la población, mientras que el centro poblado que menos habitantes tiene es Buena Vista con el 4% del total de la población.

El siguiente cuadro presenta el total de la población por sexo del Municipio y sus diferentes centros poblados.

Cuadro 4  
Municipio de San Gaspar Ixchil - Huehuetenango  
Población del Área Urbana y Rural por Sexo  
Año 2003

Centro Poblado	Hombres	Mujeres	%
San Gaspar Ixchil	471	403	13
Tierra Colorada	396	346	11
Ixpaltzaj	373	324	10
La Cumbre	344	305	10
Tuiloj	310	275	9
Manajá	286	254	8
Chanxac	264	234	7
Coxtón	239	212	7
La Vega	215	191	6
Llano Grande	177	201	6
El Arenal	182	162	5
Chacpantzé	165	146	5
Buena Vista	167	131	4
Total por sexo	3,589	3,184	100
Población total	6,773		

Fuente: Investigación de campo EPS., primer semestre 2003.

De la misma manera que el cuadro por edades, el presente cuadro muestra la cantidad de hombre y mujeres que posee cada centro poblado, el cual tiene que tener el mismo porcentaje ya que es la misma cantidad de habitantes por sexo que por edades.

### 1.4.3 Económicamente activa (PEA)

Es la población que se encuentra en edad de trabajar y que está empleada o en busca de empleo. En este informe se integra la población económicamente activa (PEA), por las personas comprendidas entre las edades de siete a 64 años, esto debido a que la población infantil se involucra desde temprana edad en la actividad productiva familiar, principalmente en la agricultura.

A continuación se presenta la participación de la población en cada actividad productiva.

Cuadro 5  
Municipio de San Gaspar Ixchil - Departamento de Huehuetenango  
Población Económicamente Activa por Rama de Actividad  
Años 2003

Actividad Productiva	Encuesta	%
Agrícola	1,551	93.9
Pecuaria	13	0.8
Artesanal	31	1.9
Comercio	56	3.4
<b>Total</b>	<b>1,651</b>	<b>100.0</b>

Fuente: Investigación de campo EPS., primer semestre 2003.

En el caso de la PEA de San Gaspar Ixchil, como se explica en el cuadro anterior, el 93.9% de la población se dedica a la actividad agrícola, como su principal actividad productiva, mientras que la actividad pecuaria representa el 0.8%

### 1.4.4 Empleo y niveles de ingresos

Los ingresos de las personas varían de acuerdo a su actividad económica, al nivel de tecnología y conocimientos aplicados en los cultivos, a la migración y a las remesas del exterior que puedan recibir.

El siguiente cuadro presenta los diferentes niveles de ingresos en Quetzales, según encuesta realizada en junio del 2003.

Cuadro 6  
Municipio de San Gaspar Ixchil - Departamento de Huehuetenango  
Niveles de Ingresos  
Años 2003  
(Cifras en Quetzales)

Nivel de Ingreso en Q	Encuesta	%
De 1 a 400	85	21
De 401 a 800	100	24
De 801 a 1,200	122	30
De 1,201 a 1,600	52	13
De 1,601 a 2,000	26	6
Más de 2,001	24	6
<b>Totales</b>	<b>409</b>	<b>100</b>

Fuente: Investigación de campo EPS., primer semestre 2003.

De acuerdo a los datos del cuadro anterior, el nivel de ingresos que predomina es el de 801 a 1,200 Quetzales mensuales, con un 30%, y el de menor cantidad de personas encuestadas el de 2,001 Quetzales al mes o más que equivale a un porcentaje del 6%.

Generalmente los ingresos se utilizan para comprar productos de la canasta básica, pago de deudas, inversión en los cultivos, construcción de viviendas y compra de vestuario. Es importante indicar que las familias regularmente están integradas por un promedio de ocho personas, situación que contribuye a que en alguno de los casos éstas vivan en extrema pobreza debido a su relación de ingresos versus los egresos mínimos para atender las necesidades básicas del núcleo familiar, pero también existe la otra cara de la moneda ya que algunos miembros de la familia emigran a otros países y envían remesas de dinero, lo que representa que algunas familias estén mejor económicamente.

### 1.4.5 La emigración y migración

Tanto la emigración como la migración, es la movilización de la residencia habitual de las personas, desde un lugar de partida, hacia otro destino, el traslado implica atravesar los límites de una división geográfica. La emigración como la migración se divide en temporal y permanente.

Es importante mencionar que las personas encuestadas indican que el 90% tienen familiares en Estados Unidos. En los últimos dos años se incrementó la migración, principalmente de jóvenes entre 17 a 25 años, esto debido a la falta de oportunidades de trabajo dentro del Municipio. De acuerdo a lo anteriormente expuesto, se estableció que la participación de las remesas familiares del exterior forma parte importante en el sustento familiar de la población gasparence. La investigación realizada indica que seis de cada diez familias encuestadas reciben ayuda económica de los Estados Unidos, que son enviadas con una regularidad de cuatro a seis veces por año, los montos oscilan entre \$100.00 a \$200.00 lo que significa alrededor de \$110,000 en remesas anuales que ingresan al Municipio.

El siguiente cuadro presenta los ingresos que percibe el Municipio en concepto de migraciones.

Cuadro 7  
Municipio de San Gaspar Ixchil - Departamento de Huehuetenango  
Ingresos por Migración  
Años 2003

Tipo de Migración	Monto en US\$	Tipo de Cambio	Monto en Q.
Temporal	931,250.00	8	7,450,000.00
Permanente	110,000.00	8	880,000.00
<b>Totales</b>	<b>1,041,250.00</b>		<b>8,330,000.00</b>

Fuente: Investigación de campo EPS., primer semestre 2003.

Como se observa en el cuadro anterior, los ingresos por migración a otro lugares es mayor que el PIB del Municipio, los ingresos temporales son mayor a los permanentes, debido a que migran varios miembros de la familia, y consiguen trabajos con alimentación y donde dormir, lo que influye a que puedan contribuir con mayores ingresos en cada hogar, mientras que en los permanentes, lo normal es que migra solo un miembro de la familia, quien debe auto sostenerse y contribuir con menos ingresos dentro de la familia.

#### **1.4.5.1 Temporal**

Es aquella que emigra o migra por algunos meses luego regresa a su lugar de origen, normalmente sale con el fin de buscar ingresos para el sostenimiento familiar. De acuerdo a los datos obtenidos en la encuesta realizada, el 48% de la población migra, aproximadamente 190 familias a México y seis familias hacia los departamentos de la costa sur de Guatemala.

#### **1.4.5.2 Permanente**

Como su nombre lo indica, es la emigración o migración que se realiza en forma permanente o en períodos mayores de un año, existen algunos casos en que las personas por varias circunstancias logran obtener su nacionalidad y no regresan a su lugar de origen. Según los datos obtenidos, la población que migra bajo este concepto es del 11%.

#### **1.4.6 Vivienda**

La vivienda en el municipio de San Gaspar Ixchil, y centros poblados existen de diversas formas y construcciones, como se pudo apreciar unas están construidas de adobe, otras de block's y terraza, algunas de terraza con paredes de adobe pero con columnas de concreto y de segundo nivel, la mayoría de casas antiguas tienen puertas y ventanas de madera, pero las casas nuevas tienen puertas de metal y ventanas de aluminio, existe una casa que estaban por

terminar de construir en el mes de junio 2003, esta casa tiene persianas para poner un local comercial, también frente a la municipalidad se encuentran varios locales comerciales contruidos de block's y terraza.

#### **1.4.7 Niveles de pobreza**

La pobreza es un término establecido para diferenciar a las personas u hogares que no alcanzan a satisfacer sus necesidades básicas, de aquellas personas que si pueden hacerlo.

De acuerdo a estudios realizados por la Organización de Naciones Unidas (ONU), al utilizar el ingreso y/o el consumo se pueden definir las líneas de pobreza. Cuando se utiliza el primero, la frontera entre pobres y no pobres se determina por un ingreso diario mínimo por persona de dos dólares; en tanto que para la pobreza extrema, el límite fijado es de un dólar.

Cuando se utiliza el consumo, generalmente se parte de la definición de la pobreza y pobreza extrema, la línea de pobreza extrema se calcula con base a la cantidad de alimentos necesarios para satisfacer los requerimientos calóricos mínimos. Quienes no registran un consumo que satisfaga ese requerimiento son catalogados como persona extremadamente pobre.

Se considera que el consumo no alimenticio de las personas cercanas a la línea de pobreza, es el mínimo que requieren para satisfacer otras necesidades como vivienda, educación y salud. El costo de adquirir estos satisfactores se utiliza para calcular la línea de pobreza general. Es decir, a la línea de pobreza extrema se le suma el valor basado en este otro tipo de consumo.

Para determinar los niveles de pobreza en el Municipio, se tomaron los ingresos reportados en la población encuestada, los cuales se presentan en el siguiente cuadro.

Cuadro 8  
Municipio de San Gaspar Ixchil - Departamento de Huehuetenango  
Niveles de Pobreza Por Personas y Número de Hogares  
Año 2003

Nivel de Ingreso Diario por Hogar Q	Total		Ingreso Diario por Persona Q	Nivel de Pobreza
	Hogares	Personas		
De 0 a 13.28	85	623	1.81	Pobreza extrema
De 13.29 a 26.64	100	725	3.63	Pobreza extrema
De 26.65 a 40.00	122	797	5.46	Pobreza extrema
De 40.04 a 53.24	52	323	7.27	Pobreza
De 53.25 a 66.64	26	149	9.09	Pobreza
Más de 66.64	24	141	11.34	Pobreza
<b>Totales</b>	<b>409</b>	<b>2,758</b>		

Fuente: Investigación de campo EPS., primer semestre 2003 con base en datos de la Pobreza, de la Organización de Naciones Unidas (ONU).

De acuerdo a los ingresos de las familias se estableció la línea de pobreza del total de la población encuestada, como se observa en el cuadro anterior el 22% de la población se encuentra en un nivel de pobreza y un 78% en pobreza extrema, ya que sus ingresos no alcanzan ocho Quetzales diarios para su alimentación y otros gastos necesarios.

Estos datos de pobreza de acuerdo a los ingresos reportados, coinciden con los valores de consumo, ya que se observó que la mayoría de la población únicamente tiene la capacidad de consumir una dieta basada en frijol, maíz, tomate y en ocasiones de otros alimentos que se producen en los terrenos como naranjas, mangos y chile.

## 1.5 SERVICIOS BÁSICOS Y SU INFRAESTRUCTURA

Son los servicios mínimos necesarios que requiere la población para su subsistencia y desarrollo. Estos los proporciona o administra, el Estado y entidades privadas, dentro de estos servicios se encuentran: energía eléctrica, agua potable, educación, salud, drenajes y alcantarillados, sistema de recolección de basura, tratamiento de la basura y otros.

### 1.5.1 Energía eléctrica

La energía eléctrica es un servicio público indispensable en el desarrollo de una población, la participación del gobierno en este sector es primordial pues la generación del mismo contribuye a la producción, comercialización, desarrollo y satisfacción de necesidades de sus habitantes. Este servicio es prestado por la empresa Unión FENOSA. La cobertura de energía eléctrica es la siguiente.

Cuadro 9  
Municipio de San Gaspar Ixchil - Departamento de Huehuetenango  
Tasa de Cobertura Servicio de Energía Eléctrica por Centro Poblado  
Año 2003

Centro Poblado	Hogares Encuestados	Hogares Con Servicio	%
San Gaspar Ixchil	80	80	100
La Vega	29	0	0
Ixpaltzaj	48	48	100
Chanxac	30	27	90
Coxtón	36	36	100
Manajá	23	0	0
La Cumbre	24	24	100
Arenal	21	21	100
Llano Grande	24	15	63
Buena Vista	5	0	0
Tierra Colorada	35	24	69
Chacpantzé	24	0	0
Tuiloj	30	30	100
<b>Total</b>	<b>409</b>	<b>305</b>	<b>75</b>

Fuente: Investigación de campo EPS., primer semestre 2003.

Según el cuadro anterior del total de la población del Municipio, el 75% cuenta con servicio de energía eléctrica. De los cuales 6 centros poblados cuentan con el 100% de energía, mientras que 3 centros poblados tienen más del 50% de cobertura, y 4 centros poblados no cuentan con este servicio.

### **1.5.2 Agua potable**

Tanto la población de la Cabecera Municipal como el resto de centros poblados no cuenta con el servicio de agua potable, ya que lo único que existe es el abastecimiento que recibe la municipalidad por medio de un pozo, el cual se encuentra en la aldea Manajá. Esta entidad únicamente tiene un chorro que está localizado afuera del edificio edil, el agua es extraída por medio de una bomba eléctrica.

Algunos centros poblados tienen el servicio de agua entubada por medio de chorros, que proviene de pozos propios y comunales, otros se abastecen de algún arroyo.

La distribución de agua entubada en la Cabecera Municipal, es de 5 a 6 horas diarias, así mismo el agua que se distribuye es únicamente entubada y no potable, por lo que sus habitantes tienen que tener cuidado y saber darle el uso adecuado para su consumo.

De acuerdo a la investigación realizada se obtuvo información de un proyecto de distribución de agua, el cual consiste en traer parte del caudal de agua de San Rafael Petzal hasta San Gaspar Ixchil, por medio de tubería, para poder distribuir así de manera eficiente a la mayoría de la población. El motivo de trasladar el agua de otro municipio según indicaron es debido a que el caudal de los arroyos y manantiales del lugar no son suficientes para distribuirlos en el

Municipio, sin embargo se indica que existe el proyecto en papel pero a la fecha no ha obtenido el financiamiento para su ejecución.

### 1.5.3 Educación

La educación es una variable de la población que influye de manera importante en los indicadores de desarrollo humano de un lugar. Actualmente en el Municipio funciona un total de 10 escuelas con educación pre-primaria y primaria, el primero es bilingüe (español y mam). En la Cabecera Municipal se localiza una escuela en la que durante la jornada vespertina funciona un Instituto Nacional de Educación Básica.

A continuación se presentan los centros poblados que tienen escuelas en el Municipio.

Cuadro 10  
Municipio de San Gaspar Ixchil - Departamento de Huehuetenango  
Número de Escuelas por Centro Poblado  
Año 2003

Centro Poblado	Pre-Primaria	Primaria	Básicos
San Gaspar Ixchil	1	1	1
La Vega	1	1	0
Ixpaltzaj	1	1	0
Chanxac	1	1	0
Manajá	1	1	0
La Cumbre	1	1	0
Buena Vista	1	1	0
Tierra Colorada	1	1	0
Chacpantzé	1	1	0
Tuiloj	1	1	0
<b>Total</b>	<b>10</b>	<b>10</b>	<b>1</b>

Fuente: Investigación de campo EPS., primer semestre 2003.

De acuerdo al cuadro, anterior existen 10 centros poblados que cuentan con escuelas, lo que indica una tasa de cobertura en todo el Municipio a nivel pre-primaria y primaria del 77% y el 8% a nivel secundaria, ya que solamente la Cabecera Municipal cuenta con este nivel. Actualmente no existe educación a nivel diversificado, lo que obliga a la población interesada a migrar a otros municipios para proseguir sus estudios, esto merma el interés en continuar el proceso de aprendizaje, lo cual es un factor negativo para el desarrollo integral de la comunidad.

En el Municipio se apoya a los estudiantes, ya que les permiten ingresar incluso un mes después de iniciado el ciclo escolar, les adelantan los exámenes finales en la época de cosecha y en los meses de migración temporal, lo que mejora la participación estudiantil. En este sentido el magisterio de la región realiza esfuerzos para que los alumnos puedan terminar el plan de estudios antes de octubre, que es la época en que gran parte de los pobladores emigran con sus familias fuera del departamento o del país.

En lo referente a educación media, hasta octubre del 2002, se han graduado en todo el Municipio cuatro personas, de maestros en educación primaria, estas personas han tenido que realizar sus estudios en municipios aledaños como de San Idelfonso Ixtahuacán y en la Cabecera Departamental, donde existen establecimientos que ofrecen la enseñanza a este nivel.

Es importante resaltar que de las personas graduadas, sólo una ejerce el magisterio en el Municipio, en la escuela Oficial Urbana “Cesar Julio Mérida Vásquez” y a su vez es el primer maestro oriundo de San Gaspar Ixchil que imparte clases en el lugar, ya que los demás maestros actuales y anteriores son de municipios vecinos, como San Idelfonso Ixtahuacán y Colotenango.

En el cuadro siguiente se detalla la cobertura de la población estudiantil por centro poblado, durante el año 2003.

Cuadro 11  
Municipio de San Gaspar Ixchil - Departamento de Huehuetenango  
Población Estudiantil por Centro Poblado  
Año 2003

Centro Poblado	Pre-primaria	%	Primaria	%	Básicos	%
San Gaspar Ixchil	32	18	293	29	27	100
La Vega	21	12	67	7	0	0
Ixpaltzaj	30	17	110	11	0	0
Chanxac	18	10	120	12	0	0
Manajá	2	1	55	5	0	0
La Cumbre	18	10	97	9	0	0
Buena Vista	0	0	37	4	0	0
Tierra Colorada	27	16	32	3	0	0
Chacpantzé	9	5	92	9	0	0
Tuiloj	16	9	125	12	0	0
<b>Total</b>	<b>173</b>	<b>100</b>	<b>1,028</b>	<b>100</b>	<b>27</b>	<b>100</b>

Fuente: Investigación de campo EPS., primer semestre 2003.

En el cuadro anterior se establece que de las 10 escuelas que actualmente funcionan en el Municipio, la que se ubica en la Cabecera Municipal, es la que tiene mayor población estudiantil en todos los niveles, esto se debe a la calidad educativa y la infraestructura que tiene la escuela según lo expresan los habitantes.

#### 1.5.4 Salud

El Municipio cuenta con un puesto de salud que presta sus servicios de lunes a viernes de 8:00 a 18:00 horas, tanto en el área urbana como rural, actualmente lo atiende una doctora asignada por el programa de apoyo del gobierno cubano y un técnico en salud guatemalteco. Dicho puesto se encuentra ubicado en la Cabecera Municipal, presta el servicio de consulta general, control y vacunación

de niños y atención a madres en gestación. Los casos que requieren atención hospitalaria son remitidos al Hospital Nacional de Huehuetenango, el cual dispone del equipo y atención médica completa, así como hospitalización.

Entre las principales actividades que se realizan se encuentran las visitas semanales por parte de la doctora y técnico del puesto de salud a las diferentes poblaciones, éstas consisten en pláticas de carácter preventivo en aspectos generales para la preservación de la salud, así como sugerencias sobre higiene personal. De manera independiente al puesto de salud del lugar, labora en los diferentes centros poblados un promotor en salud rural.

A continuación se detalla la tasa de cobertura del puesto de salud por centro poblado.

Cuadro 12  
Municipio de San Gaspar Ixchil - Departamento de Huehuetenango  
Tasa de Cobertura Servicio de Salud  
Año 2003

Centro Poblado	Hogares que Utilizan el Servicio	%
San Gaspar Ixchil	68	16.6
La Vega	25	6.1
Ixpaltzaj	24	5.9
Chanxac	19	4.6
Coxtón	20	4.9
Manajá	21	5.1
La Cumbre	19	4.6
Arenal	21	5.1
Llano Grande	23	5.6
Buena Vista	4	1.0
Tierra Colorada	33	8.1
Chacpantzé	20	4.9
Tuiloj	16	3.9
<b>Total Hogares</b>	<b>313</b>	<b>76.5</b>

Fuente: Investigación de campo EPS., primer semestre 2003.

La tasa de cobertura respecto a los servicios del puesto de salud en el Municipio es del 76.5% ya que 313 hogares de los 409 encuestados utilizan este servicio. Esto indica que la cobertura de los servicios de salud es aceptable, aunque parte de la población para llegar al lugar deben recorrer a pie distancias mayores de dos kilómetros y tienen el inconveniente que la atención en el puesto de salud es de lunes a viernes. De los 96 hogares restantes que no utilizan los servicios de salud, el 47% indican que recurren al Hospital Nacional de Huehuetenango y el 53% prefiere ir a una clínica particular o curandero.

Por el tipo de relación laboral que tiene la población del Municipio, la cual es por cuenta propia o en relación de dependencia temporal, no utiliza el servicio del Instituto Guatemalteco de Seguridad Social -IGSS-.

#### **1.5.5 Drenajes y alcantarillado**

Se comprobó que en el Municipio existen unas cunetas formadas por piedras las cuales llevan el agua al río, tanto llovediza, como la utilizada en el lavado de ropa y trastos, en otros casos el lavado de la ropa se realiza a orillas del río, arroyos o pozos de cada centro poblado, en algunas casas existen pozos ciegos. El único lugar en que se observó drenaje es en el centro urbano, en donde los sanitarios se dirigen a un depósito de tratamiento de aguas negras, el cual se encuentra a orillas del río Cuilco.

#### **1.5.6 Sistemas de recolección de basura**

De acuerdo a lo que se pudo observar solo en el centro urbano se recolecta la basura por parte de la municipalidad, existen cuatro medios toneles y están colocados en las esquinas del parque, por la noche barren el frente de la municipalidad y el parque, así mismo recogen la basura y algunas veces la queman o bien la tiran a orillas del río Cuilco.

### **1.5.7 Tratamiento de basura**

El único tratamiento que le dan a la basura es quemarla, pero la dejan a orillas del río, por lo que el agua es contaminada, tanto por la basura, como por los animales muertos, que de una u otra forma, terminan en los ríos.

## **1.6 INFRAESTRUCTURA PRODUCTIVA**

La infraestructura es el conjunto de obras y servicios que coadyuvan a mejorar el desarrollo de las actividades productivas de un departamento, municipio o centro poblado, asimismo favorece al bienestar general de cada uno de sus habitantes, en el municipio de San Gaspar Ixchil. Se determinó en el trabajo de campo con base a los resultados de la encuesta realizada que las actividades desarrolladas por la comunidad se concentran en tres sectores productivos, cuya actividad principal es la agrícola, paralelamente a ella se dedican al sector pecuario y artesanal en una mínima parte; las cuales cuentan con una infraestructura general propia del Municipio.

### **1.6.1 Sistema vial**

La vía de comunicación la conforma la carretera principal RD-17, la cual es muy pronunciada, cuenta con varias curvas, es de doble vía, esta asfaltada y se encuentra en buenas condiciones, así mismo existen otras carreteras que atraviesan varios centros poblados la mayoría son de terracería, con fundiciones de concreto principalmente en subidas y curvas peligrosas, en el mes de junio 2003 estaban en proceso de pavimentar un tramo bastante grande, el cual empezaba de la cumbre hacia tierra colorada.

Estas vías de acceso, comunican al norte con los centros poblados de Llano Grande, Buena Vista, Arenal y a la Cabecera Municipal, al sur Coxtón, y Manajá, al este con La Cumbre, Tierra Colorada, Chacpantzé y La Vega, al oeste Ixpaltzaj y Tuiloj. El acceso dentro de las aldeas y caseríos mencionados es a

través de veredas y caminos de herradura de difícil acceso y únicamente se pueden transitar a pie o en bestia.

Existe solo un puente colgante habilitado, el cual se encuentra en la aldea de Chanxac, formado con cables tensados de grueso calibre y piezas de madera que forman el piso, es utilizado por las comunidades de Chanxac, Llano Grande, Ixpaltzaj, lo utilizan para cruzar una parte del río Cuilco. En el tramo carretero del Municipio se observaron seis puentes de pequeña longitud contruidos de concreto.

### **1.6.2 Transporte**

Existen dos tipos de transporte que pasan por el municipio de San Gaspar Ixchil, uno que viene del mercado central de Huehuetenango, con destino a San Marcos, y pasa cuatro veces diarias, a las 6:00, 12:00, 16:00 y 18:00, cobrando Q7.00 por persona.

El otro medio de transporte esta formado por pick up de doble tracción en las cuatro ruedas, estos lo llevan a los diferentes centros poblados, y al municipio de Colotenango, cobrando una tarifa de Q. 3.00 por persona o por bulto, estos vehículos están protegidos por unas barandas de metal para evitar que los pasajeros se caigan, por lo regular las personas viajan paradas y cabe un promedio entre 15 a 20 personas.

### **1.6.3 Beneficios y silos**

Cabe mencionar que no se cuenta con infraestructura física formal y adecuada para las actividades productivas como silos, bodegas, beneficios, los únicos que se pudieron observar fueron algunos que tenían dentro de las casas fabricados de lamina galvanizada lisa, para poder guardar unos cinco quintales de maíz.

#### **1.6.4 Sistemas de riego**

El principal sistema de riego es el de la lluvia en las partes altas, en los centros poblados donde pasa el río cerca, utilizan bomba para regar y también para llenar algunas pilas grandes para mantener siempre este vital líquido.

Solamente en un lugar a orillas del río con un terreno inclinado se pudo observar que tenían una manguera con mariposa para utilizar el riego por aspersión, en un centro poblado se pudo observar que tenían que caminar cerca de dos kilómetros y acarrear el agua con botes, regar las plantas de una manera cuidadosa para no desperdiciar el agua.

### **1.7 ORGANIZACIÓN SOCIAL Y PRODUCTIVA**

El hombre por naturaleza es un ser social que necesita estar en comunidad, en todas las sociedades existe la necesidad de organizaciones, que son creadas y formadas para ayudar al desarrollo de la población.

#### **1.7.1 Tipos de organización social**

Dentro de las principales organizaciones con las que cuenta el Municipio se encuentran las siguientes:

##### **1.7.1.1 Organizaciones religiosas**

Actualmente existen dos tipos de organizaciones religiosas: la religión católica y la evangélica. De acuerdo a la investigación se estableció que la religión evangélica tiene mayor presencia en cuanto al número de iglesias en el Municipio, no obstante la población en general, presenta una mayor tendencia a la religión católica, la cual predomina en los habitantes.

La religión evangélica realiza actividades alrededor de dos a cuatro veces a la semana, depende de cada iglesia, esto debido a que los pastores que dirigen

cada capilla son residentes de los lugares. Mientras que la Iglesia Católica únicamente realiza actividades los días domingos y días festivos, ya que los párrocos que offician las misas residen en otros municipios.

#### **1.7.1.2 Comités pro-mejoramiento**

Los 13 centros poblados del Municipio cuentan con comités de desarrollo, específicamente de pro-mejoramiento de agua. En todos los comités existe un reglamento interno, realizan reuniones semanales o quincenales, las cuales se celebran sábados o domingos por la tarde, ya que son los días y las horas disponibles de los habitantes del lugar. Las reuniones del comité de acuerdo a la observación realizada, son precedidas por los alcaldes auxiliares y los mayores. También se pudo comprobar que cuentan con comités de vigilancia en cada aldea y caserío.

#### **1.7.1.3 Asociaciones**

La Asociación Gasparence está integrada por 30 personas y funciona en la Cabecera Departamental, comparativamente se encuentra incluida dentro de la organización empresarial como mediana empresa.

La asociación se inició con un capital de trabajo de Q. 450,000.00. Este capital se obtuvo del Fondo de Inversión Social -FIS- por medio de un proyecto de préstamo, que requiere por parte de los asociados.

Esta Asociación es administrada por una Junta Directiva y está integrada a la coordinadora departamental, la cual cuenta con 17 asociaciones con proyectos destinados a la producción agrícola, artesanal y el comercio.

### **1.7.2 Tipos de organización productiva**

No existe organización alguna de tipo productiva, la producción que allí se produce es de una manera individual, cada quien produce lo que puede y lo que quiere siempre y cuando su nivel económico se lo permita.

## **1.8 ENTIDADES DE APOYO**

Se carece de información en la población sobre el tipo de apoyo que pueden recibir a través de entidades externas, en la investigación de campo se estableció que no existe ninguna entidad de apoyo localizada en el Municipio.

### **1.8.1 Del Estado**

Las organizaciones del Estado que han trabajado en el Municipio son el Fondo Nacional para la Paz –FONAPAZ-, y el Fondo de Inversión Social –FIS-, estas instituciones trabajan conjuntamente con la Municipalidad, la Escuela Urbana Mixta de la Cabecera Municipal y algunas escuelas rurales, así como con alguno de los comités pro mejoramiento, dentro de los proyectos ejecutados por las instituciones de gobierno se pueden apreciar en el siguiente cuadro.

Cuadro 13  
Municipio de San Gaspar Ixchil - Departamento de Huehuetenango  
Inversión Social  
Años 1993 - 2003

Año	Centro Poblado Beneficiado	Institución	Descripción del Proyecto
1993	Tierra Colorada	Fonapaz	Ampliación de escuela
1997	Tuiloj	Fonapaz	Electrificación
1999	Tierra Colorada y La Cumbre	Fonapaz	Electrificación
1999	Tierra Colorada	Fonapaz	Dotación de mobiliario y equipo para escuela
2000	La Vega	Fonapaz	Construcción de sistema de agua
2001	San Gaspar Ixchil	Fonapaz	Dotación de mobiliario y equipo para escuela
2001-2003	San Gaspar Ixchil	FIS	Financiamiento para creación de Asociación Gasparence

Fuente: Investigación de campo EPS., primer semestre 2003.

El monto total aproximado de la inversión social realizada durante los últimos diez años en el Municipio, asciende a Q. 2,500,000.00 de los cuales el FIS aportó la cantidad de Q. 400,000.00 para la creación de la Asociación Gasparence, mientras que los otros 2,100.000.00 fueron invertidos por FONAPAZ en los centros que el cuadro anterior presenta.

### 1.8.2 Organizaciones no gubernamentales ONG'S

Es importante mencionar que se observó en la investigación de campo, que existe en algunas comunidades, cierto rechazo hacia las diferentes organizaciones de ayuda, ya que han sido engañados varias veces con ofrecimientos no cumplidos, también existen personas que están concientes de la necesidad de desarrollo del lugar y están anuentes a organizarse.

### **1.8.3 Otras organizaciones**

No existe ninguna otra organización que promueva el desarrollo en el Municipio.

## **1.9 FLUJO COMERCIAL Y FINANCIERO**

El municipio de San Gaspar Ixchil cuenta con una población que se dedica a la agricultura, el producto que cultiva para la comercialización es el tomate y el café, para su autoconsumo cultivan el maíz y el frijol. Cuando comercializan estos dos últimos productos lo hacen únicamente para adquirir bienes para su consumo inmediato, no para obtener ganancias.

### **1.9.1 Importaciones del Municipio**

La dieta de la población gasparence es variada, así como su vestuario y producción, además la población realiza su comercio principalmente para la compra de productos en el vecino municipio de Colotenango.

Con base en lo anterior y por la observación realizada y la encuesta levantada se determinó que los principales productos que importa el Municipio son: granos básicos, pan, huevos y gallinas, algunas frutas, y en menor cantidad los cortes, güipiles y semillas mejoradas, así como las golosinas, aguas gaseosas, cervezas y todo producto enlatado.

En términos generales dentro de lo que importan las verduras son el de mayor consumo en los habitantes de San Gaspar Ixchil, ya que el 57% de los hogares encuestados reportaron que compran estos productos fuera del Municipio, luego le siguen los productos avícolas y panadería con el 17% y 16% respectivamente y por último están los tejidos, que únicamente el 5% de los hogares reportaron la adquisición de este producto fuera del Municipio.

De los diferentes centros poblados se estableció que los pobladores del casco urbano tienen el mayor nivel de consumo de productos importados, mientras que Llano Grande es el poblado de menor nivel en adquisición de estos productos.

### **1.9.2 Exportaciones del Municipio**

Los principales productos que exporta San Gaspar Ixchil son: tomate y Café, se comercializan en su mayoría en el municipio aledaño de Colotenango y otra parte menor en Huehuetenango, una parte mínima de la producción se distribuye dentro del Municipio. También se vende durazno y aguacate, el comercio de estos dos productos es mínimo por lo que no tienen representatividad tanto en producción como en comercio.

## CAPÍTULO II

### ORGANIZACIÓN PRODUCTIVA

Las organizaciones en el Municipio se caracterizan por ser informales, operan con limitado capital de trabajo, se utiliza mano de obra familiar no calificada ni remunerada. Dentro de la población no existe una organización productiva, ya que no hay gremios ni asociaciones de productores. No existe una política por parte del gobierno de la localidad que incentive alguna actividad o producción que busque la organización de la población para su desarrollo.

#### 2.1 ESTRUCTURA AGRARIA

La tierra es un factor de la producción donde se desarrollan las sociedades. A continuación se presenta un cuadro con la información acerca de tenencia de la tierra de acuerdo a los diferentes estratos de fincas existentes dentro del Municipio.

Cuadro 14  
Municipio de San Gaspar Ixchil - Departamento de Huehuetenango  
Fincas por Estrato  
Años 1979 - 2003  
(Expresado en Manzanas)

Estratos	No. de Fincas	Censo 1979		No. de Fincas	Encuesta 2003	
		Superficie	%		Superficie	%
Microfinca	361	1,219	0.50	353	189	0.73
Subfamiliares	303	415	0.17	44	70	0.27
Familiares	61	708	0.29			
Multifamiliares	1	96	0.04			
Totales	726	2,438	1.00	397	259	1.00

Fuente: Investigación de campo EPS., primer semestre 2003.

Este cuadro muestra como se integraban las fincas por estratos en el año de 1,979 y las modificaciones que a sufrido en el año del 2,003, el crecimiento de

las microfincas y fincas subfamiliares, es debido a la desintegración familiar, por repartimiento de herencias o venta de terrenos, en el cual se observa un incremento de estos dos estratos del 23% y 10% respectivamente y se reducen los estratos de las fincas familiares y multifamiliares.

### 2.1.1 Tenencia y concentración de la tierra

Debe aclararse que el uso y tenencia de la tierra son factores determinantes en el desarrollo de las comunidades. Las formas de tenencia encontradas en el Municipio son: en propiedad el 95% y arrendadas el 5%. Según el estudio realizado predomina la microfinca, la cual es identificada con una extensión mayor a una cuerda y menor a una manzana y corresponde a 384 hogares de los 409 encuestados, así mismo existen 25 fincas subfamiliares que tienen una extensión mayor de una manzana y menor a diez manzanas. En la investigación realizada no se localizaron fincas familiares y multifamiliares, las cuales tienen una mayor extensión de tierra.

Cuadro 15  
Municipio de San Gaspar Ixchil - Departamento de Huehuetenango  
Tenencia de la Tierra  
Año 2003

Estratos	Unidades Económicas	Total Mz.	% Propias	% Arrendadas
Microfincas	353	189	89	73
Subfamiliares	44	700	11	27
Familiares	0	0	0	0
Multifamiliares	0	0	0	0
<b>Total</b>	<b>397</b>	<b>889</b>	<b>100</b>	<b>100</b>

Fuente: Investigación de campo EPS., primer semestre 2003.

De acuerdo a lo indicado en el cuadro, la tenencia de la tierra que prevalece en el Municipio es la propia, seguida por el arrendamiento.

### 2.1.2 Uso actual de la tierra y potencial productivo

El uso actual de la tierra es eminentemente agrícola. Existe falta de tratamiento de suelos, asesoría técnica en la aplicación de fertilizantes, abonos y otros químicos, lo que provoca degradación, desgaste de suelo y bajo rendimiento por cuerda cultivada y sistemas de riego.

A continuación se presenta el cuadro que detalla el uso de los suelos del Municipio, también establece la actividad productiva y el tamaño de fincas.

Cuadro 16  
Municipio de San Gaspar Ixchil - Departamento de Huehuetenango  
Uso de los Suelos  
Año 2003  
(En Manzanas)

Actividad Productiva	Microfincas	Subfamiliares	Total	Participación %
<b>Agrícola</b>				
Tomate	16.2	12.0	28.2	11
Maíz	98.2	29.0	127.2	49
Fríjol	59.0	7.0	66.0	25
Café	15.5	18.0	33.5	13
Otros	0	4.0	4.0	2
<b>Total</b>	<b>188.9</b>	<b>70.0</b>	<b>258.9</b>	<b>100</b>
Participación agrícola	97%	100%		
<b>Pecuario</b>				
Pastizales	6.6		6.6	
Participación pecuaria	3%	0%		
<b>Totales</b>	<b>195.4</b>	<b>70.0</b>	<b>265.4</b>	

Fuente: Investigación de campo EPS., primer semestre 2003.

De las 265.40 manzanas de suelo, el 97% se utiliza para la actividad agrícola, la que se distribuye en los diferentes productos de la siguiente manera: 49% maíz, 25% fríjol, 13% café, 11% tomate y un 2% se emplea para otros cultivos, entre los cuales están la yuca, durazno, aguacate, naranja, manía, jocote, mango y banano, el 3% restante se ocupa entre otras, para pastizales en la crianza de ganado.

## 2.2 ACTIVIDADES PRODUCTIVAS

Las actividades productivas que se realizan en el Municipio son: la agrícola, artesanal y pecuaria, en su orden la primera es la principal, por ser el medio de subsistencia de la mayor parte de la población. Debido a las condiciones de pobreza que existe en la población, es poco el comercio y la demanda de productos pecuarios y artesanales.

A continuación se presenta el cuadro que detalla las actividades productivas y su participación en la economía del Municipio. Los resultados se basan en 409 hogares encuestados, es importante indicar que algunos hogares que se dedican a la actividad agrícola, cultivan y comercializan varios productos a la vez, mientras que otros realizan dos o las tres actividades productivas. Es por ello que para el análisis se toman en cuenta en cada cultivo o actividad aunque pertenezcan al mismo hogar, como diferente unidad económica.

Cuadro 17  
Municipio de San Gaspar Ixchil - Departamento de Huehuetenango  
Producción y Participación Anual por Actividad Productiva  
Año 2003

Actividad Productiva	No. de Unidades Económicas	Valor de Producción en Quetzales	%
Agrícola	1,006	2,965,040	75
Pecuario	309	526,620	13
Artesanal	4	237,680	6
Servicios y comercio	75	231,930	6
<b>Totales</b>	<b>1,394</b>	<b>3,961,270</b>	<b>100</b>

Fuente: Investigación de campo EPS, primer semestre 2003.

De acuerdo al cuadro anterior, la agricultura representa el 75% de la actividad productiva del Municipio, lo que confirma que ésta es predominante en el lugar, seguida por la actividad pecuaria con una participación del 13%, posteriormente las artesanías que representan el 6% al igual que la población se dedica a prestar servicios y al comercio que abarca el otro 6% restante dentro de las actividades productivas.

### 2.2.1 Agrícola

La importancia de la agricultura en el lugar se debe en parte a la costumbre de su pueblo que está relacionado con la dieta alimenticia, así como sus conocimientos en la agricultura, el clima y localización del lugar.

A continuación se presenta el cuadro que muestra la producción agrícola:

Cuadro 18  
Municipio de San Gaspar Ixchil - Departamento de Huehuetenango  
Producción Agrícola  
Año 2003

Producto y Unidad de Medida	Unidades Económicas	Superficie Cultivada Mz.	Rendimiento por Mz.	Volumen de Producción	Valor de Venta en Q.	%
Nivel Tecnológico I y II						
Tomate (caja)	141	28	2,400	32,000	1,994,560	67
Maíz (quintal)	393	127	112	5,456	432,400	15
Frijol (quintal)	383	66	72	1,752	350,400	12
Café (quintal)	89	34	128	2,208	187,680	6
<b>Totales</b>	<b>1,006</b>	<b>255</b>	<b>1,512</b>	<b>25,416</b>	<b>2,965,040</b>	<b>100</b>

Fuente: Investigación de campo EPS., primer semestre 2003.

En el cuadro anterior se observa en forma detallada, que el tomate representa el 14% de unidades económicas, sin embargo sobre el volumen de producción este representa el 67%, por lo que se convierte en el principal producto comercial del Municipio, el maíz representa un 39% de participación sobre el número de unidades económicas, mientras que en la producción un 15%, similar situación

presenta el frijol, que reporta un 38% de las unidades económicas y un 12% de la producción, y por último se encuentra el café con un 9% de sobre las unidades económicas y el 6% de la producción, este ultimo era uno de los principales productos del Municipio, el cual ha perdido importancia en los últimos años debido a la caída del precio.

### 2.2.2 Pecuaria

La actividad pecuaria, esta constituida como la segunda actividad, pero que de alguna forma contribuye en la economía del Municipio por constituirse en parte de la dieta alimenticia. A continuación se describen los principales productos.

Cuadro 19  
Municipio de San Gaspar Ixchil - Departamento de Huehuetenango  
Producción Pecuaria  
Año 2003

Producto	Unidades Económicas	Superficie Utilizada Mz.	Rendimiento Unidades	Producción para venta Unidades	Valor de Venta en Q.	%
Gallinas	173	5.4	1,579	8,526	341,040	65
Chompipes	98	3.0	119	357	64,260	12
Cerdos	38	1.0	162	162	121,500	23
Totales	309	9.4	1,860	9,045	526,800	100

Fuente: Investigación de campo EPS., primer semestre 2003.

En la actividad pecuaria se reportan únicamente tres productos, de los cuales la gallina es el de mayor rubro, y representan el 56% de las unidades económicas que se dedican a esta actividad y el 65% de la producción pecuaria, seguida por los chompipes que representan el 32% de unidades y el 12% de la producción, por último se encuentran los cerdos con el menor porcentaje de unidades productoras, pero con el segundo en relación al total de la producción pecuaria con el 23%, esto es debido que a pesar que la crianza es de menos unidades de cerdos, el precio unitario de este producto es mayor que los otros dos.

En la rama pecuaria de acuerdo al Censo del Instituto Nacional de Estadística -INE-, reporta que para 1994 el 1.6% de la población se dedicaba a esta actividad. Mientras que para el año 2003 de acuerdo a la investigación de campo, únicamente una de cada 100 personas se dedica a esta actividad.

### 2.2.3 Artesanal

El sector artesanal dentro del Municipio es escaso, a continuación se muestra la producción artesanal.

Cuadro 20  
Municipio de San Gaspar Ixchil - Departamento de Huehuetenango  
Producción Artesanal  
Año 2003

Producto	Unidades Económicas	Volumen de Producción Unidades	Valor de Venta en Q.	%
Tejidos típicos	1	490	77,000	33
Carpintería	2	126	93,600	39
Panadería	1	96,720	67,080	28
<b>Totales</b>	<b>4</b>	<b>97,336</b>	<b>237,680</b>	<b>100</b>

Fuente: Investigación de campo EPS., primer semestre 2003.

En el sector artesanal la carpintería es la actividad con mayor participación en las unidades económicas, al igual que en el valor total de la producción con un 39%, le siguen los tejidos con un 33% y por último se encuentra la panadería con un 28%. Por otro lado los productos de carpintería por su forma de elaboración tienen un costo elevado, por lo que no es muy frecuente su compra. Con relación a la PEA dedicada a esta actividad, la investigación de campo reporta para el año 2003 el 1.9% de participación del total de población encuestada.

### 2.2.4 Servicios y comercio

En el siguiente cuadro se detallan los servicios y comercios con que cuenta el Municipio y su participación económica.

Cuadro 21  
Municipio de San Gaspar Ixchil - Departamento de Huehuetenango  
Servicios y Comercio  
Año 2003

Tipo de Servicios y Comercio	Unidades Económicas	Valor Anual de Venta en Quetzales
Transporte	10	17,500
Comedor	3	2,880
Tienda	56	180,000
Correo	1	5,400
Teléfono	2	24,000
Taller de bicicleta	1	150
Tortillería	2	2,000
<b>Total</b>	<b>75</b>	<b>231,930</b>

Fuente: Investigación de campo EPS., primer semestre 2003.

Se observa que este sector genera aproximadamente empleo para 75 personas que es el mismo número de unidades productoras; las tiendas representan el comercio que más aporta y forma parte importante de las unidades económicas.

### 2.2.5 Agroindustrial

La agroindustria en el municipio de San Gaspar Ixchil no existe.

### 2.2.6 Industrial

En el Municipio no se tiene industrias de ninguna clase.

## **CAPÍTULO III**

### **PRODUCCIÓN ARTESANAL**

La investigación realizada tiene dentro de sus objetivos analizar las variantes de la situación existente en la actividad artesanal del Municipio, durante los últimos años y procesar la información obtenida a través del trabajo de campo.

#### **3.1 PRINCIPALES ACTIVIDADES**

La actividad artesanal son pequeñas unidades productivas, y están formadas principalmente por el grupo familiar, quienes elaboran los productos en forma manual, con esta forma de producir las habilidades y conocimientos se han transmitido a lo largo de las generaciones. La agricultura es la actividad principal del Municipio, y algunas de las personas después de sus actividades diarias se dedican a la artesanía.

##### **3.1.1 Tamaño de la empresa**

De acuerdo a los procesos que se utilizan en la producción artesanal, se establece el tamaño de la empresa, el cual se diferencia de acuerdo al grado en que se aprovechan los recursos humanos materiales y tecnológicos. Las empresas artesanales normalmente se dividen en pequeños, medianos y grandes artesanos, sus tipos de artesanías son:

Carpintería

Tejidos típicos

Fabricación de calzado hecho a mano

Talabartería

Platería y joyería

Barro, ladrillo, tejas, block's

Panadería

Herrería

Etc.

### **3.1.1.1 Pequeños artesanos**

Estos realizan artículos con herramientas y equipo tradicional de fabricación propia, o comprada de segunda mano, no tiene una división del trabajo, es ayudado por familiares, el propietario se encarga de la administración del negocio, así como del proceso productivo y la venta del artículo, los ingresos que obtienen al comercializar los mismos únicamente alcanzan para la subsistencia familiar.

### **3.1.1.2 Medianos artesanos**

En este proceso ya se producen artículos, con un modesto capital, no acumula excedentes económicos para reproducir el proceso de producción, el trabajo es remunerado su activo lo compone las herramientas, alguna maquinaria y equipo no sofisticado, contrata personal, no mayor de cinco personas, devenga el salario mínimo estipulado por la ley, las herramientas son de alguna manera mejores que las utilizadas en el proceso de los pequeños artesanos y con alguna maquinaria manual o bien eléctrica.

### **3.1.1.3 Grandes artesanos**

Se considera como una empresa, se caracteriza por obtener excedentes en el proceso de producción, lo cual le ayuda a reinvertir en la producción, contrata más de cinco (5) personas, cuenta con maquinaria y herramientas adecuadas a la producción, la mano de obra es calificada y existe una división del trabajo, la cual se denota al observar que se contrata personal exclusivamente para la elaboración del producto al que se dedica la empresa, los grandes artesanos se dedican principalmente a abastecer pedidos de pequeños almacenes.

## **3.2 RAMA DE ACTIVIDAD ARTESANAL**

La actividad artesanal que se desarrolla en el presente trabajo, es la elaboración de tejidos típicos, los cuales están formados por morrales pequeños, morrales

grandes, rebozos, y güipiles bordados, estos productos son elaborados con hilo misch, lana, lustrina, o sedalina.

### **3.2.1 Tamaño de la empresa**

En el municipio de San Gaspar Ixchil, el tamaño de las empresas artesanales son pequeñas ya que sus procesos de elaboración con que cuentan son los más rudimentarios, como se explica en los párrafos anteriores.

### **3.2.2 Tecnología utilizada por tamaño de empresa**

De acuerdo a las características tecnológicas, como lo son las herramientas utilizadas en la producción, capital de trabajo el cual puede ser propio o ajeno, aquí el capital es principalmente propio, utilizan capital ajeno cuando el comprador solicita le hagan una prenda, para lo cual el productor le solicita un anticipo, del cincuenta por ciento, esto es con el fin de que el comprador no deje burlado al vendedor, la mano de obra puede ser familiar, asalariada y técnica o capacitada dependiendo del tamaño de la empresa, el proceso productivo crea ingresos para consumo inmediato, mejores técnicas y genera utilidades dependiendo de la empresa.

A continuación se presenta la tabla con las características necesarias para reconocer la tecnología utilizada.

Tabla 2  
Tecnología Utilizada Por Tamaño de Empresa  
De la Actividad Artesanal

<b>Característica De la Tecnología</b>	<b>Tecnología Utilizada</b>	<b>Capital Q.</b>	<b>Mano de Obra</b>	<b>Proceso Productivo</b>
<b>I Pequeños Artesanos</b>	Baja escala Herramienta sencilla, manuales esfuerzo humano	500.00 a 1,500.00	Propietario y utiliza a un familiar como ayudante	Simple, Crea ingresos para consumo inmediato
<b>II Medianos artesanos</b>	Avanzada mejores Técnicas de producción y herramientas mas modernas	1,501.00 a 12,000.00	Semicalificada asalariada trabaja mas de una persona	Mejores técnicas ingresos para consumo inmediato y reproducción del proceso
<b>III Artesanales</b>	Herramienta y equipo industrial debe manipularse la especialización	12,001.00 a 25,000.00	Propietario y cinco personas o más. Experiencia capacitación y destreza	Generar utilidades para reinvertir o distribuirse

Fuente: Investigación de campo EPS., primer semestre 2003.

De acuerdo a la tabla anterior, las características de la tecnología, el capital, la mano de obra y el proceso productivo, se puede decir que la tecnología utilizada en la actividad artesanal del Municipio es la de pequeños artesanos.

### 3.2.3 Volumen y valor de la producción

El volumen se relaciona con el número de elementos elaborados en un año; el valor es el precio con el que se comercializan los distintos productos en el mercado.

El siguiente cuadro muestra el volumen de producción y el valor anual de las actividades de tejidos típicos.

Cuadro 22  
Municipio de San Gaspar Ixchil - Departamento de Huehuetenango  
Volumen y Valor de la Producción Anual de Tejidos Típicos  
Pequeños Artesanos  
Año 2003

Producto	Unidades Económicas	Volumen de Producción	Valor Unitario en Q.	Producción Anual en Q.
Morrал pequeño	1	200	50	10,000
Morrал grande	1	150	110	16,500
Rebozo	1	110	200	22,000
Güipil bordado	1	30	950	28,500
<b>Total</b>		<b>490</b>	<b>1,310</b>	<b>77,000</b>

Fuente: Investigación de campo EPS., primer semestre 2003.

Según el cuadro que antecede indica que el 37% de la producción total de tejidos típicos pertenece a los güipiles, el 29% a los rebozos, el 21% a los morrales grandes y el 13% a los morrales pequeños.

### 3.2.4 Costos de producción

El costo de producción es generado por los gastos incurridos y aplicados en una operación, tales como materiales (materia prima), mano de obra, y costos indirectos variables, este representa la suma de costos efectuados en la producción de un bien. El siguiente cuadro presenta la hoja técnica del costo de producción de un morral pequeño.

Cuadro 23  
Municipio de San Gaspar Ixchil – Departamento de Huehuetenango  
Hoja Técnica del Costo de Producción  
Datos Imputados de Un Morral Pequeño  
Pequeños Artesanos  
Año 2003

Descripción	Unidad de Medida	Cantidad	Precio Unitario	Costo Unitario
<b>Materia prima</b>				<b>18.00</b>
Hilo	Rollo	1	18.00	18.00
<b>Mano de obra</b>				<b>49.62</b>
Artesano $34.20 / 8 = 4.28$	HH	8	4.275	34.20
Bonificación $8.33 / 8$	HH	8	1.04125	8.33
Séptimo día $34.20 + 8.33 / 6$	7.09			7.09
<b>Costo indirecto variable</b>				<b>17.43</b>
Cuota patronal *				
IGSS	10.67%	41.29		4.41
INTECAP	1%	41.29		0.41
Prestaciones laborales **				
Indemnización	9.72%	41.29		4.01
Aguinaldo	8.33%	41.29		3.44
Bono 14	8.33%	41.29		3.44
Vacaciones	4.17%	41.29		1.72
<b>Costo Directo de Producción</b>				<b>85.05</b>

Fuente: Investigación de campo EPS., primer semestre 2003

\* Ver anexo 1

\*\* Ver anexos 2, 3, 4, y 5

El cuadro anterior indica que en los datos imputados el costo de producción de un morral pequeño es de Q85.05. Mientras que el precio de venta es de Q. 50.00 lo que significa que existe una pérdida de Q. 35.05 por unidad.

El siguiente cuadro presenta la forma en que se integra el costo de producción de los 200 morrales pequeños que se elaboran durante un año.

Cuadro 24  
Municipio de San Gaspar Ixchil - Departamento de Huehuetenango  
Integración del Costo de Producción de 200 Morrales Pequeños  
Según Datos Encuestados e Imputados  
Pequeños Artesanos  
Año 2003

Concepto	Costo Unitario Q.	Cantidad Necesaria	Costos Encuestados	Costos Imputados	Variación
<b>Materia prima</b>			<b>3,600</b>	<b>3,600</b>	
Hilo	18.00	200	3,600	3,600	
<b>Mano de obra</b>		HH	<b>0</b>	<b>9,924</b>	<b>-9,924</b>
Preparación	4.28	67		285	-285
Devanado	4.28	67		285	-285
Urdido	4.28	100		428	-428
Doblado	4.28	17		71	-71
Amarrado	4.28	50		214	-214
Casado	4.28	1,083		4,631	-4,631
Unir Extremos	4.28	67		285	-285
Adherir Flecos	4.28	117		499	-499
Coser Cinta	4.28	33		143	-143
Bonificación incentivo	1.04	1,600		1,667	-1,667
Séptimo día				1,418	-1,418
<b>Costos indirectos variables</b>			<b>0</b>	<b>3,485</b>	<b>-3,485</b>
<b>Cuota patronal</b>				<b>964</b>	<b>-964</b>
IGSS	10.67%	8,257		881	-881
INTECAP	1.00%	8,257		83	-83
<b>Prestaciones laborales</b>				<b>2,522</b>	<b>-2,522</b>
Indemnización	9.72%	8,257		803	-803
Aguinaldo	8.33%	8,257		688	-688
Bono 14	8.33%	8,257		688	-688
Vacaciones	4.17%	8,257		343	-343
<b>Costo producción</b>			<b>3,600</b>	<b>17,010</b>	<b>-13410</b>

Fuente: Investigación de campo EPS., primer semestre 2003.

En el cuadro anterior se determina la integración del costo de producción de los 200 morrales pequeños, los cuales son elaborados por una sola unidad económica, según datos encuestados el costo de producción es de Q. 3,600.00

al año, mientras que en los datos imputados es de Q.17,010.00 anuales, la diferencia es de Q. 13,410.00 debido a que el productor en los datos encuestados no toma en cuenta los costos de mano de obra y costos indirectos variables.

El cuadro siguiente representa el costo directo, según datos encuestados e imputados.

Cuadro 25  
Municipio de San Gaspar Ixchil - Departamento de Huehuetenango  
Producción Anual de Morral Pequeño  
Costo Directo Según Encuesta e Imputados  
Pequeños Artesanos  
Del 1 de Julio de 2002 al 30 de Junio de 2003  
(Cifras en Quetzales)

Elementos del Costo	Encuesta	Imputados	Variación	%
Materia prima	3,600	3,600	0	0
Mano de obra	0	9,924	-9,924	-100
Costos indirectos variables	0	3,486	-3,486	-100
Costo directo	3,600	17,010	-13,410	-373
Producción en unidades	200	200	0	0
Costo unitario	18.00	85.05	-67.05	-373

Fuente: Investigación de campo EPS., primer semestre 2003.

De acuerdo a los datos encuestados existe solo una unidad económica en el Municipio, y elabora 200 morrales pequeños en un año, el costo directo de producción en los datos encuestados representan el 21% con relación a los datos imputados, que marcan una diferencia equivalente al 373% entre ambos, debido a que el productor no toma en cuenta los costos incurridos en la mano de obra y costos indirectos variables.

El siguiente cuadro presenta la hoja técnica del costo de producción de un morral grande.

Cuadro 26  
Municipio de San Gaspar Ixchil – Departamento de Huehuetenango  
Hoja Técnica del Costo de Producción  
Datos Imputados de Un Morral Grande  
Pequeños Artesanos  
Año 2003

Descripción	Unidad de Medida	Cantidad	Precio Unitario	Costo Unitario
<b>Materia prima</b>				<b>48.00</b>
Hilo	Rollo	2.6665	18.00	48.00
<b>Mano de obra</b>				<b>74.43</b>
Artesano	HH	12	4.27500	51.30
Bonificación	HH	12	1.04125	12.50
Séptimo día	10.63			10.63
<b>Costo indirecto variable</b>				<b>26.22</b>
Cuota patronal *				
IGSS	10.67%	61.93		6.61
INTECAP	1%	61.93		0.62
Prestaciones laborales **				
Indemnización	9.72%	61.93		6.02
Aguinaldo	8.33%	61.93		5.16
Bono 14	8.33%	61.93		5.16
Vacaciones	4.17%	61.93		2.58
Energía eléctrica	Kilovatios			0.07
<b>Costo Directo de Producción</b>				<b>148.65</b>

Fuente: Investigación de Campo EPS., primer semestre 2003

\* Ver anexo 1

\*\* Ver anexos 2, 3, 4, y 5

De acuerdo al cuadro anterior el costo de producción de un morral grande es de Q.148.65, mientras que el precio de venta es de Q110.00 lo que significa que en la producción se está perdiendo la cantidad de Q38.65, por unidad.

El cuadro siguiente presenta la integración el costo de producción de los 150 morrales grandes que se elaboran durante un año.

Cuadro 27  
Municipio de San Gaspar Ixchil - Departamento de Huehuetenango  
Integración del Costo de Producción de 150 Morrales Grandes  
Según Datos Encuestados e Imputados  
Pequeños Artesanos  
Año 2003

Concepto	Costo Unitario Q.	Cantidad Necesaria	Costos Encuestados	Costos Imputados	Variación
<b>Materia prima</b>			<b>7,200</b>	<b>7,200</b>	
Hilo	18.00	400	7,200	7,200	
<b>Mano de obra</b>		HH	<b>0</b>	<b>11,165</b>	<b>-11,165</b>
Preparación	4.28	88		374	-374
Devanado	4.28	50		214	-214
Urdido	4.28	75		321	-321
Doblado	4.28	13		53	-53
Amarrado	4.28	38		160	-160
Casado	4.28	1,375		5,878	-5,878
Unir extremos	4.28	50		214	-214
Adherir flecos	4.28	88		374	-374
Coser cinta	4.28	25		107	-107
Bonificación incentivo	1.04	1,800		1,875	-1,875
Séptimo día				1,595	-1,595
<b>Costos indirectos variables</b>			<b>0</b>	<b>3,933</b>	<b>-3,933</b>
Energía eléctrica	0.07	150		11	-11
Cuota patronal				1,084	-1,084
IGSS	10.67%	9,290		991	-991
INTECAP	1.00%	9,290		93	-93
Prestaciones laborales				2,838	-2,838
Indemnización	9.72%	9,290		903	-903
Aguinaldo	8.33%	9,290		774	-774
Bono 14	8.33%	9,290		774	-774
Vacaciones	4.17%	9,290		387	-387
<b>Costo producción</b>			<b>7,200</b>	<b>22,298</b>	<b>-15,098</b>

Fuente: Investigación de campo EPS., primer semestre 2003.

En el cuadro anterior se determina la integración del costo de producción de 150 morrales grandes, los cuales son elaborados en un año, según datos encuestados el costo es de Q. 7,200.00 mientras que en los datos imputados es de Q.22,298 la diferencia es de Q. 15,098 debido a que el productor no toma en cuenta los costos de mano de obra y costos indirectos variables.

Cuadro 28  
Municipio de San Gaspar Ixchil - Departamento de Huehuetenango  
Producción Anual de Morral Grande  
Costo Directo Según Encuesta e Imputados  
Pequeños Artesanos  
Del 1 de Julio de 2002 al 30 de Junio de 2003  
(Cifras en Quetzales)

Elementos del Costo	Encuesta	Imputados	Variación	%
Materia prima	7,200	7,200	0	0
Mano de obra	0	11,165	-11,165	100
Costos indirectos variables	0	3,933	-3,933	100
Costo directo	7,200	22,298	-15,098	210
Producción en unidades	150	150		
Costo unitario	48.00	148.65	-100.65	209.68

Fuente: Investigación de campo EPS., primer semestre 2003.

El cuadro anterior presenta el costo de producción de una manera resumida, en la elaboración de 150 morrales grandes, la materia prima es igual tanto en los datos encuestados como imputados, las variaciones existentes se dan en mano de obra y en los costos indirectos variables, los cuales representan un 68% del costo de producción en los datos imputado, esto se debe a que en los datos encuestados no se consideran estos rubros.

A continuación se presenta la hoja técnica del costo de producción según datos imputados de un rebozo

Cuadro 29  
Municipio de San Gaspar Ixchil – Departamento de Huehuetenango  
Hoja Técnica del Costo de Producción  
Datos Imputados de Un Rebozo  
Pequeños Artesanos  
Año 2003

Descripción	Unidad de Medida	Cantidad	Precio Unitario	Costo Unitario
<b>Materia prima</b>				<b>120.00</b>
Hilo	Rollo	6.6667	18.00	120.00
<b>Mano de obra</b>				<b>99.24</b>
Artesano	HH	16	4.275	68.40
Bonificación	HH	16	1.04125	16.66
Séptimo día	1,559.43			14.18
<b>Costo indirecto variable</b>				<b>34.92</b>
Cuota patronal *				
IGSS	10.67%	82.58	0.00	8.81
INTECAP	1%	82.58	0.00	0.83
Prestaciones laborales **				
Indemnización	9.72%	82.58	0.00	8.03
Aguinaldo	8.33%	82.58	0.00	6.88
Bono 14	8.33%	82.58	0.00	6.88
Vacaciones	4.17%	82.58	0.00	3.44
Energía eléctrica				0.05
<b>Costo Directo de Producción</b>				<b>254.16</b>

Fuente: Investigación de Campo EPS., primer semestre 2003

\* Ver anexo 1

\*\* Ver anexos 2, 3, 4, y 5

De acuerdo a este cuadro el costo de producción de un rebozo es de Q.254.16, mientras que el precio de venta es de Q. 200.00, esto indica que en los datos imputados existe una pérdida Q. 54.16 por cada rebozo vendido.

A continuación la integración del costo de producción de 110 rebozos que se elaboran durante un año.

Cuadro 30  
Municipio de San Gaspar Ixchil - Departamento de Huehuetenango  
Integración del Costo de Producción de 110 Rebozos  
Según Datos Encuestados e Imputados  
Pequeños Artesanos  
Año 2003

Concepto	Costo Unitario Q.	Cantidad Necesaria	Costos Encuestados	Costos Imputados	Variación
<b>Materia prima</b>			<b>13,200</b>	<b>13,200</b>	
Hilo	18.00	733	13,200	13,200	
<b>Mano de obra</b>		HH	<b>0</b>	<b>10,916</b>	<b>-10,916</b>
Preparación	4.28	53		227	-227
Devanado	4.28	48		203	-203
Urdido	4.28	53		227	-227
Doblado	4.28	48		204	-204
Amarrado	4.28	48		204	-204
Casado	4.28	715		3,057	-3,057
Tejido	4.28	715		3,057	-3,057
Corte	4.28	62		266	-266
Cosido	4.28	18		78	-78
Bonificación incentivo	1.04	1,760		1,833	-1,833
Séptimo día				1,559	-1,559
<b>Costos indirectos variables</b>			<b>0</b>	<b>3,841</b>	<b>-3,841</b>
Energía eléctrica	0.06	110		7	-7
Cuota patronal				1,060	-1,060
IGSS	10.67%	9,082		969	-969
INTECAP	1.00%	9,082		91	-91
Prestaciones laborales				2,775	-2,775
Indemnización	9.72%	9,082		883	-883
Aguinaldo	8.33%	9,082		757	-757
Bono 14	8.33%	9,082		757	-757
Vacaciones	4.17%	9,082		379	-379
<b>Costo producción</b>			<b>13,200</b>	<b>27,957</b>	<b>-14,757</b>

Fuente: Investigación de campo EPS., primer semestre 2003.

En el cuadro anterior se determina la integración del costo de producción de 110 rebozos según datos encuestados el costo es de Q. 13,200.00 mientras que en

los datos imputados es de Q.27,957 la diferencia es de Q. 14,757 debido a que el productor no toma en cuenta los costos de mano de obra y costos indirectos variables.

Cuadro 31  
Municipio de San Gaspar Ixchil - Departamento de Huehuetenango  
Producción Anual de Rebozo  
Costo Directo Según Encuesta e Imputados  
Pequeños Artesanos  
Del 1 de Julio de 2002 al 30 de Junio de 2003  
(Cifras en Quetzales)

Elementos del costo	Encuesta	Imputados	Variación	%
Materia prima	13,200	13,200	0	0
Mano de obra	0	10,916	-10,916	-100
Costos indirectos variables	0	3,841	-3,841	-100
Costo directo	13,200	27,957	-14,757	-112
Producción en unidades	110	110	0	0
Costo unitario	120	254.16	-134.16	-112

Fuente: Investigación de campo EPS., primer semestre 2003.

El cuadro anterior muestra una variación del 112% de los datos encuestados con relación a los datos imputados, esto se debe a que los artesanos únicamente toman como costo, la inversión que efectúan en la compra de materia prima, pero no contabilizan la mano de obra y los costos indirectos variables. Para determinar los costos imputados se tomaron en cuenta estos dos rubros, los cuales se calcularon con base a las 16 horas hombre que necesita el artesano para elaborar un producto y produce 110 unidades en el año.

A continuación se presenta la hoja técnica del costo de producción según datos imputados de un güipil bordado.

Cuadro 32  
Municipio de San Gaspar Ixchil – Departamento de Huehuetenango  
Hoja Técnica del Costo de Producción  
Según Datos Imputados de Un Güipil Bordado  
Pequeños Artesanos  
Año 2003

Descripción	Unidad de Medida	Cantidad	Precio Unitario	Costo Unitario
<b>Materia prima</b>				<b>38.27</b>
Hilo	Rollo	1	18.00	18.00
Manta	Yarda	1	20.27	20.27
<b>Mano de obra</b>				<b>595.45</b>
Artesano	HH	96	4.275	410.40
Bonificación	HH	96	1.0415	99.98
Séptimo día				85.07
<b>Costo indirecto variable</b>				<b>209.23</b>
Cuota patronal *				
IGSS	10.67%	495.47	0.000	52.87
INTECAP	1%	495.47	0.000	4.95
Prestaciones laborales **				
Indemnización	9.72%	495.47	0.00	48.16
Aguinaldo	8.33%	495.47	0.00	41.27
Bono 14	8.33%	495.47	0.00	41.27
Vacaciones	4.17%	495.47	0.00	20.66
Energía eléctrica				0.05
<b>Costo Directo de Producción</b>				<b>842.95</b>

Fuente: Investigación de campo EPS., primer semestre 2003

\* Ver anexo 1

\*\* Ver anexos 2, 3, 4, y 5

En este cuadro el costo de producción de un güipil bordado es de Q.842.95, mientras que el precio de venta es de Q950.00 lo que significa que en la producción de cada güipil bordado se gana la cantidad de Q107.05, esto indica que es el único producto que tiene ganancias en los tejidos típicos.

El cuadro siguiente presenta la integración el costo de producción de los 30 güipiles bordados que se elaboran durante un año.

Cuadro 33  
Municipio de San Gaspar Ixchil - Departamento de Huehuetenango  
Integración del Costo de Producción de 30 Güipiles Bordados  
Según Datos Encuestados e Imputados  
Pequeños Artesanos  
Año 2003

Concepto	Costo Unitario Q.	Cantidad Necesaria	Costos Encuestados	Costos Imputados	Variación
<b>Materia prima</b>			<b>1,148</b>	<b>1,148</b>	<b>0</b>
Hilo (rollo)	18.00	30	540	540	
Manta (yarda)	20.27	30	608	608	
<b>Mano de obra</b>		HH	<b>0</b>	<b>17,863</b>	<b>-17,863</b>
Preparación	4.275	99.35		425	-425
Cortar manta	4.275	150.00		641	-641
Hacer agujero	4.275	299.50		1,280	-1,280
Preparar para bordar	4.275	125.50		537	-537
Seleccionar colores	4.275	60.50		259	-259
Enhebrar hilo	4.275	150.00		641	-641
Seleccionar diseños	4.275	70.50		301	-301
Bordar	4.275	1,674.50		7,158	-7,158
Cerrar güipil	4.275	250.00		1,069	-1,069
Bonificación incentivo	1.042	2,879.85		3,000	-3,000
Séptimo día				2,552	-2,552
<b>Costos indirectos variables</b>			<b>0</b>	<b>6,277</b>	<b>-6,277</b>
Energía eléctrica	0.05	30		2	-2
Cuota patronal				1,735	-1,735
IGSS	10.67%	14,863		1,586	-1,586
INTECAP	1.00%	14,863		149	-149
Prestaciones laborales				4,541	-4,541
Indemnización	9.72%	14,863		1,445	-1,445
Aguinaldo	8.33%	14,863		1,238	-1,238
Bono 14	8.33%	14,863		1,238	-1,238
Vacaciones	4.17%	14,863		620	-620
<b>Costo producción</b>			<b>1,148</b>	<b>25,288</b>	<b>-24,140</b>

Fuente: Investigación de campo EPS., primer semestre 2003.

En este cuadro se determina la integración del costo de producción, para la elaboración de 30 güipiles bordados, tanto en datos encuestados como imputados la materia prima es igual, las variaciones se encuentran en la mano de obra y en los costos indirectos variables, los cuales no los aplican en los datos encuestados.

Cuadro 34  
Municipio de San Gaspar Ixchil - Departamento de Huehuetenango  
Producción Anual de Güipil Bordado  
Costo Directo Según Encuesta e Imputados  
Pequeños Artesanos  
Del 1 de Julio de 2002 al 30 de Junio de 2003  
(Cifras en Quetzales)

Elementos del Costo	Encuestados	Imputados	Variación	%
Materia prima	1,148	1,148	0	0
Mano de obra	0	17,863	-17,863	100
Costos indirectos variables	0	6,277	-6,277	100
Costo directo	1,148	25,288	-24,140	-2,103
Producción en unidades	30	30		
Costo unitario	38.26	842.95	-804.69	2,103

Fuente: Investigación de campo EPS., primer semestre 2003.

El cuadro anterior muestra que el costo directo de los datos encuestados representan un 4.5% con relación a los datos imputados, lo cual marca una diferencia de Q. 24,140.00 entre ambos datos equivalente al 2,103%, debido a que en los datos encuestados solo se tomo el valor de la materia prima y para los datos imputados se contabilizo la mano de obra y los costos indirectos variables. El artesano requiere 96 horas hombre para la elaboración de un güipil bordado y produce 30 unidades anuales.

#### **3.2.4.1 Por producto**

En el taller de tejidos típicos no existe división de trabajo y procedimientos adecuados que permitan cuantificar todos aquellos gastos necesarios para la elaboración de la prenda, para determinar en forma técnica y oportuna el costo directo de producción de los tejidos típicos.

#### **3.2.4.2 Proceso productivo**

Es el procedimiento que se utiliza para obtener bienes a partir de la materia prima y se conoce como la transformación de las mismas, para convertirlas en artículos terminados, mediante la función de fabricación, además permite conocer los distintos pasos necesarios para la elaboración del producto.

#### **3.2.4.3 Proceso productivo del morral**

Para la elaboración de esta prenda es necesario el siguiente proceso.

##### **Preparación de la materia prima**

Comprende la formación de madejas de hilo de los diferentes colores a utilizar.

##### **Devanado (preparación de los cañones y canillas)**

Consiste en llenar los cañones con diferentes colores de hilos, para realizar el devanado se utiliza el instrumento llamado devanadora, que está hecho de madera y es donde se enrolla el hilo también llamado redina.

##### **Urdido**

Es el proceso de enrollar ordenadamente los hilos sobre la urdidora según el largo de la tela, para efectuar este proceso se utiliza una urdidora y una trascañadera.

**Doblado**

Es el proceso que se realiza cuando se baja la tela del urdidor y se dobla en forma sistemática para evitar que se enrede.

**Amarrado (labor)**

Consiste en amarrar por medio de ligaduras la tela urdida para preservar el color.

**Casado**

Es el proceso que se realiza para que las labores hagan juego, además se usa un rastrillo para que estas sean uniformes, adquiera firmeza y se intercalen los hilos de color.

**Unir extremos**

Se realiza al unir los extremos por medio de una aguja de mano e hilo

**Adherir flecos**

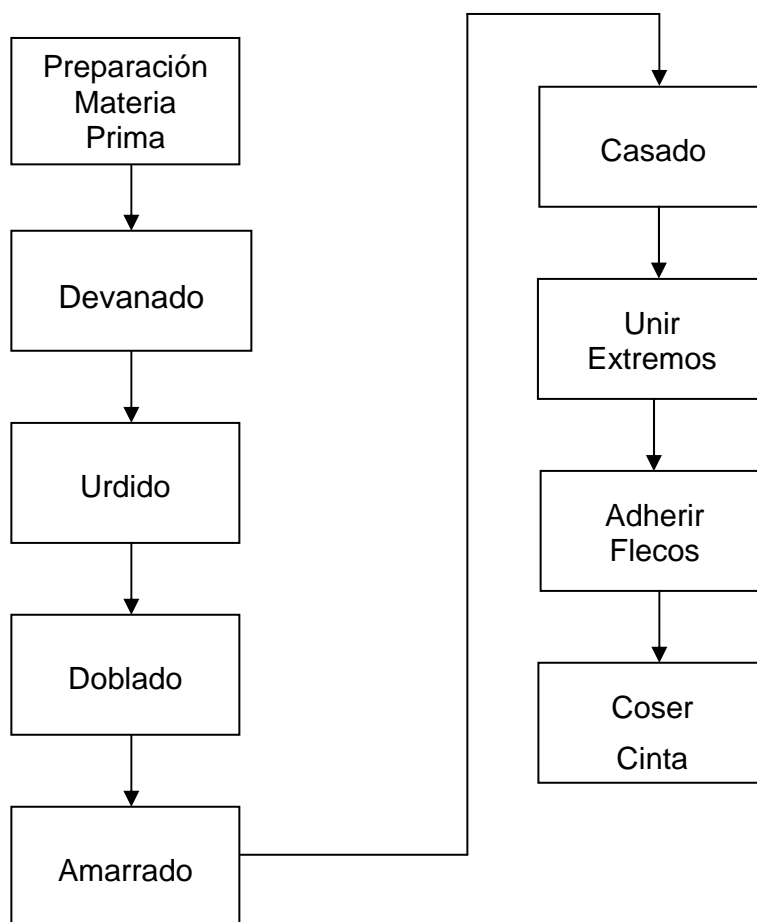
Después de unir los extremos se obtiene la bolsa, para luego adherir los flecos a los lados y en la parte inferior.

**Coser cinta**

Se cose la cinta para sujetar la bolsa.

A continuación se presenta la gráfica del flujograma correspondiente a la elaboración del morral.

Gráfica 2  
 Municipio de San Gaspar Ixchil - Departamento de Huehuetenango  
 Producción Anual de Morrales  
 Diagrama del Proceso Productivo Según Encuesta  
 Pequeños Artesanos  
 Año 2003



Fuente: Investigación de campo EPS., primer semestre 2003.

#### 3.2.4.4 Proceso productivo del rebozo

Para la elaboración de este artículo es necesario el siguiente proceso.

##### Preparación de la materia prima

Comprende la formación de madejas de hilo.

**Devanado (preparación de los cañones y canillas)**

Al igual que en la preparación del morral se llenan los cañones con diferentes hilos, se utiliza la herramienta llamada devanadora, que es un instrumento de madera donde se enrolla el hilo también llamado redina.

**Urdido**

Es el proceso de enrollar ordenadamente los hilos sobre la urdidora según el largo de la tela, para efectuar este proceso se utiliza una urdidora y una trascañadera.

**Doblado**

Es el proceso que se realiza cuando se baja la tela del urdidor y se dobla en forma sistemática para evitar que no se enrede.

**Amarrado (labor)**

La tela urdida se amarra por medio de ligaduras para preservar el color.

**Casado**

Es el proceso que se realiza para que las labores hagan juego, además se usa un rastrillo para que estas sean uniformes, adquiera firmeza y se intercalen los hilos de color.

**Tejido**

Es el proceso que se realiza para formar la tela que se utilizará para la elaboración de los diferentes productos.

**Corte**

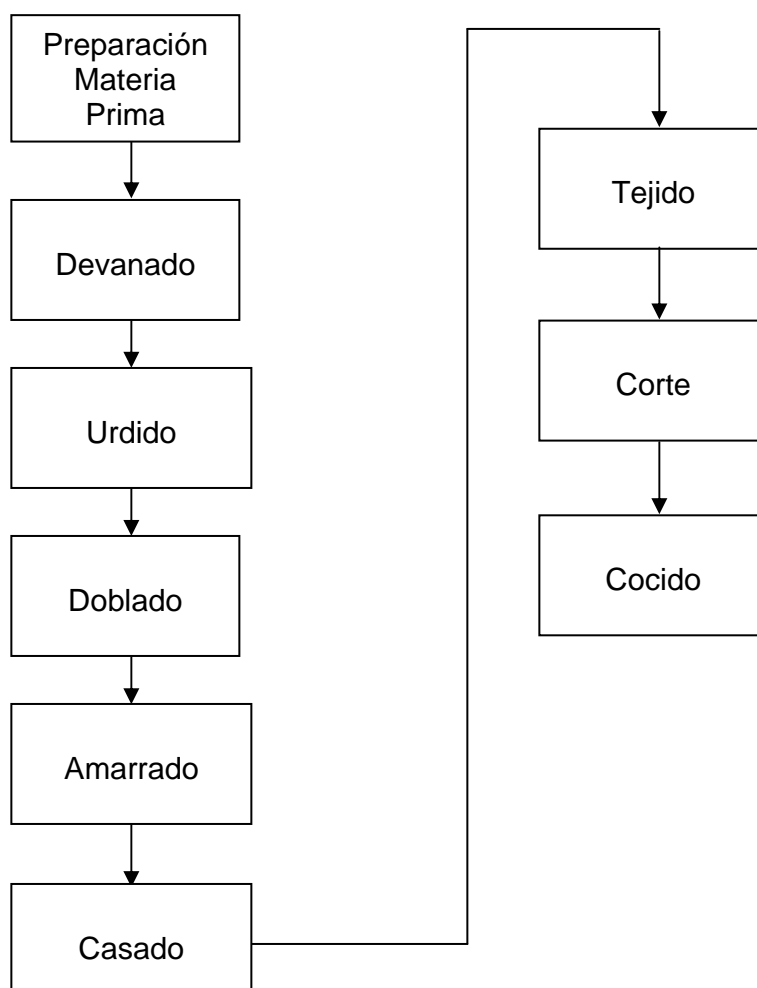
Proceso de cortar la tela para darle la forma del producto a unir.

### Cosido

En este proceso se unen las piezas antes cortadas, para armar el producto.

A continuación se presenta la gráfica del flujograma correspondiente a la elaboración del rebozo.

Gráfica 3  
Municipio de San Gaspar Ixchil - Departamento de Huehuetenango  
Producción Anual de Rebozo  
Diagrama del Proceso Productivo Según Encuesta  
Pequeños Artesanos  
Año 2003



Fuente: Investigación de campo EPS., primer semestre 2003.

### **3.2.4.5 Proceso productivo del güipil bordado**

Son las diferentes etapas que se desarrollan para elaborar esta prenda de vestir.

#### **Preparación de materiales**

Reunir los elementos necesarios para la elaboración del güipil.

#### **Cortar la manta**

Consiste en medir y cortar la manta con tijeras de acuerdo al tamaño del güipil.

#### **Hacer agujero del cuello**

Para hacer este corte es necesario doblar la yarda de manta en dos y cortarle un agujero en medio del dobléz para darle forma.

#### **Preparación para bordar**

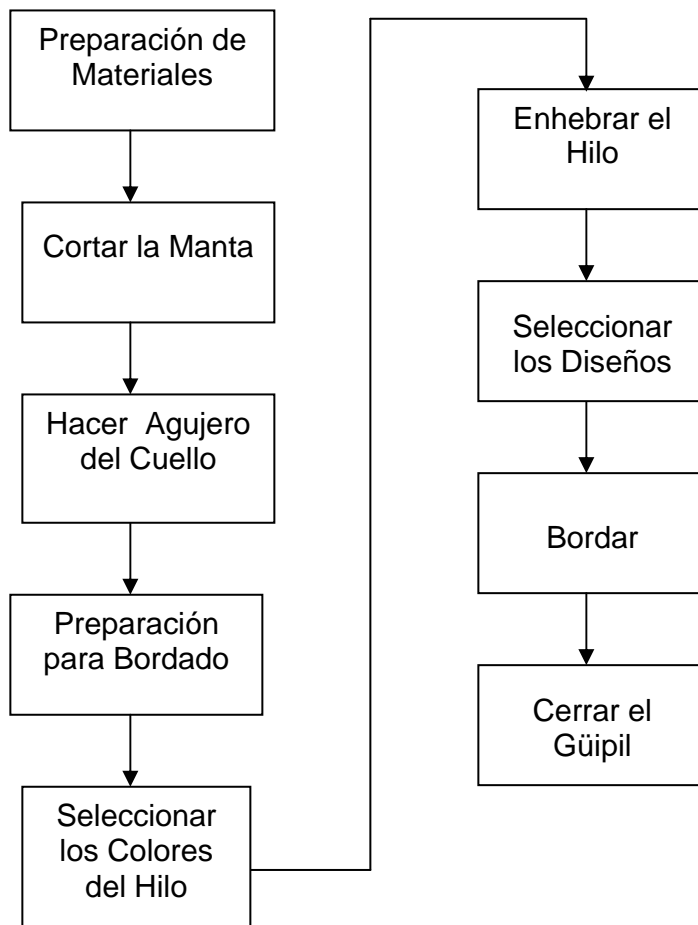
Se seleccionan los colores del hilo, se enhebra el hilo, se eligen los diseños puntadas y bordado.

#### **Cerrar el güipil**

Se unen los lados del güipil con costuras hechas a mano, crear una abertura en la parte superior para darle forma a las mangas.

A continuación se presenta la gráfica del flujograma correspondiente a la elaboración del Güipil Bordado.

Gráfica 4  
Municipio de San Gaspar Ixchil - Departamento de Huehuetenango  
Producción Anual de Güipil Bordado  
Diagrama del Proceso Productivo Según Encuesta  
Pequeños Artesanos  
Año 2003



Fuente: Investigación de campo EPS., primer semestre 2003.

### 3.2.5 Estado de resultados

Es el estado financiero que refleja las pérdidas y ganancias que haya obtenido un negocio, en un periodo determinado.

A continuación se presenta el Estado de Resultados de la producción anual de tejidos típicos según datos encuestados e imputados.

Cuadro 35  
Municipio de San Gaspar Ixchil - Departamento de Huehuetenango  
Producción Anual de Tejidos Típicos  
Estado de Resultados Según Encuesta e Imputados  
Pequeños Artesanos  
Del 1 de Julio de 2002 al 30 de Junio de 2003  
(Cifras en Quetzales)

Concepto	Encuesta	Imputados	Variación	%
<b>Ventas</b>	<b>77,000</b>	<b>77,000</b>	<b>0</b>	<b>0</b>
Morrал pequeño	10,000	10,000	0	0
Morrал grande	16,500	16,500	0	0
Rebozo	22,000	22,000	0	0
Güipil bordado	28,500	28,500	0	0
<b>(-) Costo directo de producción</b>	<b>25,148</b>	<b>92,553</b>	<b>-67,405</b>	<b>-268</b>
Morrал pequeño	3,600	17,010	-13,410	-372
Morrал grande	7,200	22,298	-15,098	-210
Rebozo	13,200	27,957	-14,757	-112
Güipil bordado	1,148	25,288	-24,140	-2103
<b>Ganancia marginal</b>	<b>51,852</b>	<b>-15,553</b>	<b>67,405</b>	<b>130</b>
(-) Gastos fijos	3,360	4,080	-720	-21
<b>Ganancia (pérdida) antes del ISR</b>	<b>48,492</b>	<b>-19,633</b>	<b>68,125</b>	<b>140</b>
(-) Impuesto sobre la renta 31%	15,032	0	15,032	100
<b>Ganancia (pérdida) del ejercicio</b>	<b>33,460</b>	<b>-19,633</b>	<b>53,093</b>	<b>159</b>

Fuente: Investigación de campo EPS., primer semestre 2003.

En el estado de resultados la ganancia marginal en los datos encuestados es de Q. 51,852.00, mientras que en los datos imputados se tiene una pérdida de Q. 15,553.00 equivalente a 130%, por lo que en los datos encuestados se tiene una ganancia de Q. 33,460.00 y en los datos imputados una pérdida de Q. 19,633.00 equivalente a 159%, esta ganancia en los datos encuestados es ocasionada porque el artesano no toma en cuenta los costos de mano de obra, ni los costos indirectos variables.

### **3.2.6 PUNTO DE EQUILIBRIO**

Es conocido con diferentes nombres dentro de los que se destacan; punto muerto, punto cero etc., es aquel punto donde las ventas son iguales a los costos. En el presente trabajo el punto de equilibrio se cálculo solo con los datos encuestados ya que son los únicos que tienen ganancia.

Para determinar el punto de equilibrio es necesario determinar los costos fijos, costos variables y la ganancia marginal.

#### **3.2.6.1 Costos fijos**

Son aquellos costos necesarios que se efectúan independiente de que exista producción o ventas de los cuales se pueden mencionar los siguientes:

Alquileres, depreciaciones, amortizaciones, impuestos sobre inmuebles, sueldos etc.

#### **3.2.6.2 Costos variables**

Son aquellos costos que aumentan o disminuyen de acuerdo a la producción y venta de los productos elaborados, en estos costos se puede mencionar los siguientes:

Insumos (materia prima), mano de obra directa, combustible y lubricantes de producción, energía eléctrica, comisiones sobre ventas, fletes sobre ventas, etc.

#### **3.2.6.3 Ganancia marginal**

Es la diferencia entre las ventas netas y los costos variables, e indica la cantidad de las ventas disponibles para cubrir los costos fijos, y obtención de las ganancias netas.

En el siguiente cuadro se presenta el costo variable, la ganancia marginal y el porcentaje de la ganancia marginal.

Cuadro 36  
Municipio de San Gaspar Ixchil - Departamento de Huehuetenango  
Estructura de Ventas, Costo Variable y Ganancia Marginal  
De Tejidos Típicos  
Año 2003  
(Cifras en Quetzales)

Producto	Ventas	Costo Variable	Ganancia Marginal	Porcentaje
Morrал Pequeño	10,000.00	3,600.00	6,400.00	64.00%
Morrал Grande	16,500.00	7,200.00	9,300.00	56.36%
Rebozo	22,000.00	13,200.00	8,800.00	40.00%
Güipil Bordado	28,500.00	1,148.00	27,352.00	95.97%
<b>Total</b>	<b>77,000.00</b>	<b>25,148.00</b>	<b>51,852.00</b>	<b>67.34%</b>

Fuente: Investigación de campo EPS., primer semestre 2003.

Punto de Equilibrio global, considerando que existen varios productos

$$P. E. Q. = \frac{GF}{\% GM} = \frac{3,360.00}{67.34\%} = \mathbf{4,989.59}$$

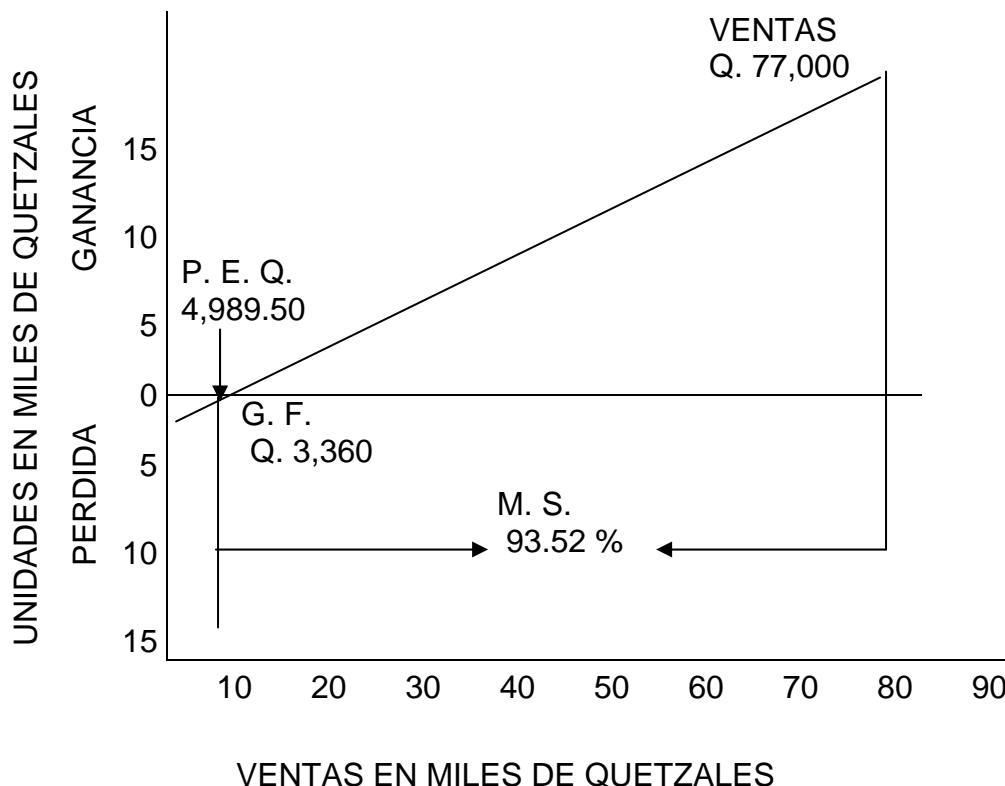
Cuadro 37  
Municipio de San Gaspar Ixchil - Departamento de Huehuetenango  
Punto de Equilibrio por Producto en Valores y Unidades  
Año 2003  
(Cifras en Quetzales)

Producto	Total Ventas	% en Ventas	Punto de Equilibrio en Valores	Precio de Venta	Punto de Equilibrio en unidades
Morrал Pequeño	10,000.00	13%	648.00	50	13
Morrал Grande	16,500.00	21%	1,069.20	110	10
Rebozo	22,000.00	29%	1,425.60	200	7
Güipil Bordado	28,500.00	37%	1,846.79	950	2
<b>Total</b>	<b>77,000.00</b>		<b>4,989.59</b>	<b>1,310</b>	

Fuente: Investigación de campo EPS., primer semestre 2003.

Para determinar el punto de equilibrio en valores se multiplica el punto de equilibrio global por el porcentaje de ventas, y para encontrar el punto de equilibrio en unidades se divide, el punto de equilibrio en valores dentro del precio de venta de cada producto.

Gráfica 5  
Municipio de San Gaspar Ixchil - Departamento de Huehuetenango  
Punto de Equilibrio de Cuatro Productos Típicos  
Pequeños Artesanos  
Año 2003



Fuente: Investigación de campo EPS., primer semestre 2003.

### 3.2.7 Organización y comercialización

#### Organización

En el Municipio no cuentan con una estructura organizacional formal, es una actividad familiar su tecnología es de baja escala, utiliza mano de obra no

calificada y nunca han tenido asesoría para las diferentes actividades, lo que impide que se desenvuelva eficazmente.

La actividad artesanal se encuentra dentro del sector secundario del municipio de San Gaspar Ixchil. Dentro de esta actividad, se desarrolla bajo una carencia tecnológica y se realizan en forma individual, utilizan únicamente mano de obra familiar no calificada y se ubica en el nivel uno.

Actualmente en el Municipio según encuesta realizada no existe ninguna organización de productores, trabajan de manera empírica y contra pedido en el desarrollo de esta actividad. Con las limitaciones organizacionales que se detectó no pueden desenvolverse de una manera adecuada para comercializar la producción.

### **Comercialización**

La comercialización de los diferentes productos que se elaboran, son vendidos principalmente en Colotenango, Huehuetenango y en algún porcentaje menor en San Gaspar Ixchil, ya que la mayoría de personas se dedican a los mismos cultivos.

Mientras que la comercialización de los productos artesanales del Municipio, se realiza en forma empírica, lo que influye en la poca demanda de estos productos necesarios para satisfacer las necesidades existentes en la población

## **CAPÍTULO IV**

### **RENTABILIDAD DE LAS UNIDADES ARTESANALES**

El propósito de toda producción es obtener utilidades, y para ello se requiere de mejorar los rendimientos de la producción haciendo uso constante de técnicas y mejoras para lograr un mayor rendimiento.

#### **4.1 RESULTADOS DE LA PRODUCCIÓN**

La rentabilidad es el grado de capacidad para producir una renta o beneficio. Todo lo que se relaciona con los costos e ingresos de la explotación determina, en su conjunto, el nivel de rentabilidad, necesariamente debe alcanzarse una crecida productividad técnica. Pero puede suceder que ésta sea de alto nivel y que a pesar de ello la rentabilidad resulte escasa, si los costos e ingresos de la explotación no permiten obtener un beneficio satisfactorio.

#### **4.2 RENTABILIDAD DE LA PRODUCCIÓN ARTESANAL**

El objeto de analizar la rentabilidad de la producción es poder destacar la eficiencia en el manejo de los recursos técnicos y financieros durante un período de tiempo determinado.

El análisis de la rentabilidad es un aspecto sumamente importante a considerar, ya que por medio de éste, se puede determinar si los productos de tejidos típicos, generan beneficios para el productor.

A continuación se presenta la rentabilidad anual de tejidos típicos según datos encuestados e imputados.

Cuadro 38  
Municipio de San Gaspar Ixchil - Departamento de Huehuetenango  
Producción Anual de Tejidos Típicos  
Rentabilidad Según Encuesta e Imputados  
Pequeños Artesanos  
Año 2003  
(Cifras en Quetzales)

Concepto	Encuesta	Imputados	Variación	%
<b>Ventas</b>	<b>77,000</b>	<b>77,000</b>	<b>0</b>	<b>0</b>
(-) Costo directo de producción	25,148	92,553	-67,405	-268
(-) Gastos fijos	3,360	4,080	-720	-21
<b>Ganancia (pérdida) antes del ISR</b>	<b>48,492</b>	<b>-19,633</b>	<b>68,125</b>	<b>140</b>
(-) Impuesto sobre la renta 31%	15,032	0	15,032	100
<b>Ganancia (pérdida) del ejercicio</b>	<b>33,460</b>	<b>-19,633</b>	<b>53,093</b>	<b>159</b>
Rentabilidad s/costos y gastos	117%	0	117%	100
Rentabilidad s/Ventas	43%	0	43%	100

Fuente: Investigación de campo EPS., primer semestre 2003

La rentabilidad indica que en los datos encuestados por cada quetzal que se vende se genera una ganancia del 43% y por cada quetzal que se invierte en costo directo de producción y gastos fijos se genera una utilidad del 117%, pero en los datos imputados al incluirle los costos y gastos que el artesano no toma en cuenta, genera una pérdida de Q. 19,633.00, por lo cual no se presenta el análisis de rentabilidad.

#### 4.2.1 Tasa de recuperación de la inversión

$$\text{FÓRMULA: } \frac{\text{Utilidad Neta}}{\text{Ventas Netas}} = \frac{33,460}{77,000} = 43\%$$

La tasa de recuperación de la inversión de en los datos encuestados es del 43%, mientras que en los datos imputados existe perdidas por lo que no se puede determinar la tasa de recuperación de la inversión.

#### 4.2.2 Producción

Es necesario hacer un análisis de la producción de los tejidos típicos, en unidades monetarias, para saber cual es el aporte de estas en la producción.

Ventas por costo de mano de obra:

$$\frac{\text{Ventas}}{\text{Q Pagados Mano de Obra}} = \frac{77,000}{49,868} = \text{Q. 1.54}$$

Por cada Q. 1.00 invertido en mano de obra, se obtiene Q. 1.54 en las ventas de los tejidos típicos.

Ventas por costo de materia prima:

$$\frac{\text{Ventas}}{\text{Q. Pagados Materia Prima}} = \frac{77,000}{25,148} = \text{Q. 3.06}$$

Por cada Q. 1.00 invertido en materia prima se obtiene Q. 3.06 en ventas de tejidos típicos.

## CONCLUSIONES

Como resultado de la investigación realizada del uno al treinta de junio del 2003 en el municipio de San Gaspar Ixchil, del departamento de Huehuetenango, sobre el tema de “Costos y Rentabilidad de Unidades Artesanales (Elaboración de Tejidos Típicos)”, el cual pertenece al tema general “DIAGNÓSTICO SOCIOECONÓMICO, POTENCIALIDADES PRODUCTIVAS Y PROPUESTAS DE INVERSIÓN”. Se presentan las siguientes conclusiones.

1. Los centros productivos de tejidos típicos son pequeñas unidades donde el proceso de producción es realizado por el grupo familiar, que elabora los productos en forma manual, con esta forma de producción las habilidades y conocimientos se transmiten a las generaciones siguientes.
2. Generalmente las personas dedicadas a la actividad artesanal, trabajan en ello como complemento a sus labores agrícolas y la producción es para su uso, y comercialización en el mercado local, y en los Municipios cercanos, para satisfacer las necesidades.
3. Dentro de los costos directos de producción, los artesanos no incluyen los tres elementos del mismo que son: insumos, mano de obra y costos indirectos variables, ya que solamente toman como costo el valor de la materia prima, por lo que no pueden determinar el grado de rentabilidad de la producción, ya que los costos e ingresos en su conjunto constituyen el nivel de rentabilidad.

## RECOMENDACIONES

De acuerdo a las conclusiones, se presentan las siguientes recomendaciones que contienen las posibles soluciones a los problemas encontrados en este estudio.

1. Que los productores del sector artesanal recurran a la asesoría técnica de instituciones públicas o privadas y puedan organizarse, a través de una cooperativa o bien una agrupación que se dedique a orientar y mejorar la producción, tecnificación, comercialización y venta de la producción obtenida, con el propósito de coadyuvar a mejorar el nivel de vida de los artesanos.
2. Que las autoridades municipales, inviten a las instituciones tanto privadas como del estado para capacitar, orientar y brindar asistencia técnica a los artesanos del Municipio, con el objeto de que puedan incrementar la productividad, lo cual contribuirá al crecimiento de los pequeños artesanos.
3. Que las autoridades municipales soliciten el apoyo de las organizaciones no gubernamentales (ONG'S) o del estado, para que impartan talleres de capacitación dirigidos a los productores del sector artesanal, con el propósito de que obtengan los conocimientos necesarios, para establecer los costos reales en los requerimientos de insumos, mano de obra y costos indirectos variables, y de esta manera poder cuantificar la inversión del proceso productivo de los productos artesanales.

# ANEXOS

### **Cuota Patronal IGSS:**

El patrono debe contribuir al Instituto Guatemalteco de seguridad Social - IGSS - en concepto de cuota patronal la cantidad de 11.67%, del salario de cada trabajador.

Anexo 1  
Municipio de San Gaspar Ixchil – Departamento de Huehuetenango  
Cálculo de la Cuota Patronal  
Por Unidad Producida  
Pequeños Artesanos  
Año 2003

Producto	Horas Trabajadas	Salario hora en Q.	Salario en Q.	Bono Incentivo en Q.	Séptimo día en Q.	% Cuota Patronal	Cuota patronal en Q.
Morral p.	8	4.275	34.2	8.33	7.09	11.67%	4.82
Morral g.	12	4.275	51.3	12.50	10.63	11.67%	7.23
Rebozo	16	4.275	68.4	16.67	14.18	11.67%	9.64
Güipil b.	96	4.275	410.4	100.00	85.07	11.67%	57.82

Fuente: Investigación de Campo EPS., primer semestre 2003

De acuerdo al cuadro anterior, el patrono tendría que pagar ante el IGSS por cuota patronal, la cantidad de Q. 4.82 por cada morral pequeño, Q.7.23 por morral grande, Q.9.64 por rebozo y Q. 57.82 por güipil bordado.

### **Prestaciones Laborales:**

El porcentaje para cubrir las prestaciones laborales es de 30.55% integrados de la siguiente manera; Indemnización 9.72%, Aguinaldo 8.33%, Bono 14 8.33% y Vacaciones del 4.17%.

### **Indemnización:**

El cual equivale al 9.72% del total del porcentaje de las prestaciones laborales, la indemnización consiste en el derecho que tiene cada trabajador de recibir el 100% de su salario promedio mensual cuando deja de laborar en la empresa por

despidos no justificados, existen algunas empresas que tiene estipulado en su reglamento de trabajo el salario universal.

Anexo 2  
Municipio de San Gaspar Ixchil – Departamento de Huehuetenango  
Cálculo de la Prestaciones Laborales  
Indemnización Por Unidad Producida  
Pequeños Artesanos  
Año 2003

Producto	Horas Trabajadas	Salario hora en Q.	Salario por día en Q.	Bono Incentivo en Q.	Séptimo día en Q.	%	Indemnización en Q.
Morral p.	8	4.275	34.2	8.33	7.09	9.72	4.01
Morral g.	12	4.275	51.3	12.50	10.63	9.72	6.02
Rebozo	16	4.275	68.4	16.67	14.18	9.72	8.03
Güipil b.	96	4.275	410.4	100.00	85.07	9.72	48.16

Fuente: Investigación de campo EPS., primer semestre 2003

Para obtener la indemnización se suma el salario por día más el séptimo día y el resultado se multiplica por el porcentaje el cual es de 9.72%, por lo que este cuadro se debe interpretar de la siguiente manera, por cada producto elaborado el patrono tendría que reservar para el pago de la Indemnización la cantidad de Q. 4.01 por morral pequeño, Q. 6.02 para el morral grande, Q. 8.03 para el rebozo y para el güipil bordado Q. 48.16

### **Aguinaldo**

Este equivale al 8.33% de las prestaciones laborales y es igual a un salario anual, cuando ha laborado ininterrumpidamente durante un año, dicho pago deberá realizarse el 50% en la primera quincena del mes de diciembre y el segundo 50% en la segunda quincena del mes de enero de el siguiente año, algunas empresas entregan el 100% el 15 de diciembre. Según decreto 76-78 del Congreso de la Republica, Ley Regularizadora de la Prestación de la Indemnización para los trabajadores del sector privado.

Anexo 3  
Municipio de San Gaspar Ixchil – Departamento de Huehuetenango  
Cálculo de la Prestaciones Laborales  
Aguinaldo Por Unidad Producida  
Pequeños Artesanos  
Año 2003

Producto	Horas Trabajadas	Salario por hora en Q.	Salario por día en Q.	Bono Incentivo en Q.	Séptimo día en Q.	%	Aguinaldo en Q.
Morral p.	8	4.275	34.2	8.33	7.09	8.33	3.44
Morral g.	12	4.275	51.3	12.50	10.63	8.33	5.16
Rebozo	16	4.275	68.4	16.67	14.18	8.33	6.88
Güipil b.	96	4.275	410.4	100.00	85.07	8.33	41.27

Fuente: Investigación de Campo EPS., primer semestre 2003

Según el cuadro anterior el cálculo de aguinaldo se hace, en salario por día más séptimo día por el porcentaje de 8.33%, por lo que de aguinaldo se tiene que pagar, 3.44 Q. por morral pequeño, 5.16 Q. por morral grande, 6.88 Q. por rebozo y 41.27 Q. por güipil bordado.

#### **Bono Catorce (14)**

De conformidad con lo que estipula el decreto 42-92 del Congreso de la Republica, el bono 14 equivale a un salario ordinario por los servicios prestados durante el año, el cual deberá pagarse durante la primera quincena del mes de julio de cada año, el cálculo es de 8.33% del total de salario pagado.

Anexo 4  
Municipio de San Gaspar Ixchil – Departamento de Huehuetenango  
Cálculo de la Prestaciones Laborales  
Bono 14 Por Unidad Producida  
Pequeños Artesanos  
Año 2003

Producto	Horas Trabajadas	Salario por hora en Q.	Salario por día en Q.	Bono Incentivo en Q.	Séptimo día en Q.	%	Bono 14 en Q.
Morral p.	8	4.275	34.2	8.33	7.09	8.33	3.44
Morral g.	12	4.275	51.3	12.50	10.63	8.33	5.16
Rebozo	16	4.275	68.4	16.67	14.18	8.33	6.88
Güipil b.	96	4.275	410.4	100.00	85.07	8.33	41.27

Fuente: Investigación de Campo EPS., primer semestre 2003

El bono 14 al igual que el aguinaldo obtienen las mismas cantidades por producto elaborado con la modalidad de que se paga en el mes de julio

**Vacaciones:**

Al empleado le corresponde 15 días hábiles de vacaciones según el Código de trabajo, decreto 1441, modificado por el Decreto 64-92, ambos del Congreso de la República y representa el 4.17% de las prestaciones laborales.

Anexo 5  
Municipio de San Gaspar Ixchil – Departamento de Huehuetenango  
Cálculo de la Prestaciones Laborales  
Vacaciones Por Unidad Producida  
Pequeños Artesanos  
Año 2003

Producto	Horas Trabajadas	Salario por día en Q.	Bono Incentivo en Q.	Séptimo día en Q.	%	Vacaciones en Q.
Morral P.	8	34.2	8.33	7.09	4.17	1.72
Morral G.	12	51.3	12.50	10.63	4.17	2.58
Rebozo	16	68.4	16.67	14.18	4.17	3.44
Güipil B.	96	410.4	100.00	85.07	4.17	20.66

Fuente: Investigación de Campo EPS., primer semestre 2003

De acuerdo al cuadro anterior el cálculo de vacaciones se hace de la siguiente manera, se suma el salario por día más el séptimo día y se multiplica por el porcentaje de 4.17%, por lo que de vacaciones se paga de la siguiente manera, 1.72 Q. por morral pequeño, 2.58 Q. por morral grande, 3.44 Q. por rebozo y 20.66 Q. por güipil bordado.

## BIBLIOGRAFÍA

- 01 AGUILAR CATALÁN, JOSÉ ANTONIO. Metodología de la Investigación para los Diagnósticos Socioeconómicos (Pauta para el Desarrollo de las Regiones, en países que han sido mal Administrados). Primera parte, USAC, Guatemala 2002, 43 pp.
- 02 CONSTITUCIÓN POLÍTICA DE LA REPUBLICA DE GUATEMALA. Reformada por la Consulta Popular Acuerdo Legislativo 18-93 Nueva Edición. 79 pp.
- 03 CONGRESO DE LA REPÚBLICA DE GUATEMALA, Decreto No. 12-2002. Código Municipal. Guatemala 2002. 42 pp.
- 04 CONGRESO DE LA REPÚBLICA DE GUATEMALA, Decreto No. 82-78. Ley General de Cooperativas y su Reglamento. 75 pp.
- 05 CONGRESO DE LA REPÚBLICA DE GUATEMALA, Decreto No. 26-92. Ley del Impuesto Sobre la Renta. Guatemala 2003. 45 pp.
- 06 CONGRESO DE LA REPÚBLICA DE GUATEMALA, Decreto No. 11-2002. Ley de los Consejos de desarrollo Urbano y Rural y su Reglamento. Guatemala 2003. 20 pp.
- 07 CONGRESO DE LA REPÚBLICA DE GUATEMALA, Decreto No. 14-41 Código de Trabajo con Reformas Incluidas. Guatemala 2003. 148 pp.
- 08 DE LEÓN, W. BENJAMÍN. El Costeo Directo, Guatemala, Instituto Guatemalteco de Contadores Públicos y Auditores, Guatemala, 1975. 96 pp.
- 09 DIRECCIÓN GENERAL DE CARTOGRAFÍA, Diccionario Geográfico de Guatemala, Tomo I, Guatemala, Centro América; 1961, 499 pp.
- 10 FACULTAD DE CIENCIAS ECONÓMICAS, USAC. Los Diagnósticos como Instrumentos de Planificación, Documento de apoyo Docente. Guatemala 2000, 12 pp.
- 11 FACULTAD DE CIENCIAS ECONÓMICAS, USAC. Aspectos Relevantes del EPS. Guatemala 2001, 10pp.
- 12 FISCHER LAURA. Mercadotecnia. McGraw Hill Interamericana de

México, S. A. México 1993. 2ª. Edición 458 pp.

- 13 FUNDACIÓN CENTROAMERICANA PARA EL DESARROLLO (FUNCEDE), Diagnóstico Municipio de San Gaspar Ixchil, Departamento de Huehuetenango; Primera Impresión, Guatemala 1995, 37 pp.
- 14 GUDIEL H. VÍCTOR MANUEL. Manual Agrícola Superb. Editado por Productos Superb de Guatemala, 1996. 252 pp.
- 15 GALL, FRANCIS. Diccionario Geográfico de Guatemala. Tomo III. Instituto Geográfico Nacional. Guatemala, julio 1980. 810 pp.
- 16 INSTITUTO DE ESTUDIOS Y CAPACITACIÓN CÍVICA. Diccionario Municipal de Guatemala Editorial José Pineda Ibarra. Guatemala 1995. 82 pp.
- 17 HERNÁNDEZ SAMPIERI, Metodología de la Investigación, Colombia 1998, 2da. Edición, 705 pp.
- 18 INSTITUTO NACIONAL DE ESTADÍSTICA. Censos Nacionales X de Población y V de Habitación 1994
- 19 INSTITUTO NACIONAL DE CARTOGRAFÍA, Diccionario Geográfico de Guatemala, Tomo I, Guatemala, Centro América; 1961, 499 pp.
- 20 KOHLER, ERICK L. Diccionario para Contadores, Unión Tipográfica. Editorial Hispanoamericana S.A. De C. V. 717 pp.
- 21 MELENDRERAS SOTO, TRISTAN Y LUIS ENRIQUE CASTAÑEDA QUAN. Elaboración de Tesis e Investigación Documental. Documento de Apoyo Docente. Guatemala, 2003 124 pp.
- 22 MÉRIDA VÁSQUEZ, CÉSAR JULIO. Historia, Geografía, Cultura y Turismo. Ministerio de Educación, Huehuetenango 1984. 392. pp.
- 23 PILOÑA ORTÍZ, GABRIEL ALFREDO. Apuntes de Macroeconomía Centro de Impresiones Gráficas. 12ª. Impresión, Guatemala, 1999, 96 pp.
- 24 PILOÑA ORTÍZ, GABRIEL ALFREDO. Recursos Económicos de Guatemala, Tomo I Centro de Impresiones Gráficas CIMGRA. Primera Impresión, Guatemala, 1998, 60 pp.