

MUNICIPIO DE MOYUTA
DEPARTAMENTO DE JUTIAPA

“FINANCIAMIENTO DE LA PRODUCCIÓN DE UNIDADES PECUARIAS
(PRODUCCIÓN DE LECHE)”

UNIVERSIDAD DE SAN CARLOS DE GUATEMALA
FACULTAD DE CIENCIAS ECONÓMICAS
EJERCICIO PROFESIONAL SUPERVISADO
-EPS-

INFORME INDIVIDUAL

“FINANCIAMIENTO DE LA PRODUCCIÓN DE UNIDADES PECUARIAS
(PRODUCCIÓN DE LECHE)”

MUNICIPIO DE MOYUTA
DEPARTAMENTO DE JUTIAPA

HILARIO BOROR PÉREZ

Segundo Semestre de 2002

DOCENTE SUPERVISOR:

Lic. William Anselmo De León López
AREA DE AUDITORIA
2005

(c)

FACULTAD DE CIENCIAS ECONÓMICAS
EJERCICIO PROFESIONAL SUPERVISADO
UNIVERSIDAD DE SAN CARLOS DE GUATEMALA

MOYUTA – VOLUMEN

2-53-CPA-2005

Impreso en Guatemala, C. A.

UNIVERSIDAD DE SAN CARLOS DE GUATEMALA
FACULTAD DE CIENCIAS ECONÓMICAS

“FINANCIAMIENTO DE LA PRODUCCIÓN DE UNIDADES PECUARIAS
(PRODUCCIÓN DE LECHE)”

MUNICIPIO DE MOYUTA
DEPARTAMENTO DE JUTIAPA

INFORME INDIVIDUAL

Presentado a la Honorable Junta Directiva y al
Comité Director

del

Ejercicio Profesional Supervisado de
la Facultad de Ciencias Económicas

por

HILARIO BOROR PÉREZ

previo a conferírsele el título

de

CONTADOR PÚBLICO Y AUDITOR

en el Grado Académico de

LICENCIADO

Guatemala, abril de 2005

HILARIO BOROR PÉREZ

TEMA GENERAL

“DIAGNÓSTICO SOCIOECONÓMICO, POTENCIALIDADES PRODUCTIVAS Y
PROPUESTAS DE INVERSIÓN”

MUNICIPIO DE MOYUTA
DEPARTAMENTO DE JUTIAPA

TEMA INDIVIDUAL

“FINANCIAMIENTO DE LA PRODUCCIÓN DE UNIDADES PECUARIAS
(PRODUCCIÓN DE LECHE)”

FACULTAD DE CIENCIAS ECONÓMICAS
UNIVERSIDAD DE SAN CARLOS DE GUATEMALA
2005

ÍNDICE

	Página
INTRODUCCIÓN	1
CAPÍTULO I	
CARACTERÍSTICAS SOCIOECONÓMICAS DEL MUNICIPIO DE MOYUTA	
1.1 MARCO GENERAL	1
1.1.1 Antecedentes históricos	1
1.1.2 Localización geográfica	1
1.1.3 Extensión territorial	2
1.1.4 Orografía	2
1.1.5 Clima	2
1.1.6 Flora y fauna	2
1.2 DIVISIÓN POLÍTICA- ADMINISTRATIVA	3
1.2.1 Política	3
1.2.2 Administrativa	3
1.3 RECURSOS NATURALES	7
1.3.1 Hidrografía	8
1.3.2 Bosques	8
1.3.3 Suelo	9
1.4 POBLACIÓN	10
1.4.1 Por edad	10
1.4.2 Por sexo	11
1.4.3 Por área urbana y rural	12
1.4.4 Población económicamente activa	13
1.4.5 Empleo	13
1.4.6 Emigración	15

No.		Página
1.4.7	Déficit habitacional	16
1.4.8	Niveles de pobreza	17
1.5	SERVICIOS BÁSICOS Y SU INFRAESTRUCTURA	18
1.5.1	Energía eléctrica	18
1.5.2	Telefonía	18
1.5.3	Correo	18
1.5.4	Suministro de agua	18
1.5.5	Educación	19
1.5.6	Salud	22
1.5.7	Drenajes y alcantarillado	24
1.5.8	Sistema de recolección de basura	24
1.5.9	Tratamiento de basura	25
1.6	INFRAESTRUCTURA PRODUCTIVA	25
1.6.1	Sistema vial	25
1.6.2	Transporte	25
1.6.3	Beneficios y silos	26
1.6.4	Sistema de riego	26
1.7	ORGANIZACIÓN PRODUCTIVA	26
1.7.1	Tipos de organización social	27
1.7.2	Tipos de organización productiva	27
1.8	ENTIDADES DE APOYO	27
1.8.1	Del Estado	27
1.8.2	Organizaciones no gubernamentales (ONG's)	28
1.9	FLUJO COMERCIAL	29
1.9.1	Importaciones del Municipio	31
1.9.2	Exportaciones del Municipio	31

No.		Página
CAPÍTULO II		
ORGANIZACIÓN DE LA PRODUCCION		
2.1	ESTRUCTURA AGRARIA	32
2.1.1	Tenencia de la tierra	32
2.1.2	Concentración de la tierra	34
2.1.3	Uso actual de la tierra y potencial productivo	37
2.2	ACTIVIDADES PRODUCTIVAS	37
2.2.1	Agrícola	37
2.2.2	Pecuaria	37
2.2.3	Artesanal	38
2.2.4	Agroindustrial	38
2.2.5	Industrial	38
2.2.6	Resumen de las actividades productivas	38
CAPÍTULO III		
ESTRUCTURA DEL FINANCIAMIENTO		
3.1	ASPECTOS GENERALES DEL FINANCIAMIENTO	40
3.1.1	Financiamiento	42
3.1.2	Crédito	42
3.1.3	Objetivos del crédito	43
3.1.4	Importancia del crédito	44
3.1.5	Clasificación del crédito	44
3.1.6	Procedimiento básicos para obtener créditos	47
3.1.7	Condiciones del crédito	50
3.2	FUENTES DE FINANCIAMIENTO	51
3.2.1	Fuentes internas	51
3.2.2	Fuentes extenas	52
3.3	MARCO LEGAL APLICABLE	54

No.		Página
CAPÍTULO IV		
FINANCIAMIENTO DE LA PRODUCCIÓN PECUARIA		
4.1	PRODUCCIÓN DEL MUNICIPIO	57
4.2.	FINCAS SUBFAMILIARES	57
4.2.1	Superficie, volumen y valor de la producción	57
4.2.2	Financiamiento de la producción	58
4.3	FINANCIAMIENTO DE LA PRODUCCIÓN DE LECHE	58
4.3.1	Según fuentes de financiamiento	59
4.3.2	Niveles tecnológicos	60
4.3.3	Según destino de los fondos	60
4.3.4	Asistencia crediticia nacional, regional y municipal	61
4.3.5	Limitaciones del financiamiento	61
4.3.5.1	Del mercado financiero	61
4.3.5.2	Del productor	62
4.3.6	Influencia del crédito en el desarrollo del producto	63
4.3.7	Asistencia técnica	63
4.3.7.1	Proporcionada por parte del financiamiento	63
4.3.7.2	Contratada por unidad económica	64
4.3.7.3	Prestadas por asociaciones de los productores	64
4.4	FINCAS FAMILIARES	64
4.4.1	Superficie, volumen y valor de la producción	64
4.4.2	Financiamiento de la producción	65
CAPÍTULO V		
PROYECTO: PRODUCCIÓN DE CHILE PIMIENTO		
5.1	IDENTIFICACION DE PRODUCTO	67
5.2	Forma y uso del producto	67
5.3	Justificación del proyecto	67

No.		Página
5.4	Objetivos del proyecto	68
5.4.1	Generales	68
5.4.2	Específicos	68
5.5	ESTUDIO DE MERCADO	68
5.5.1	Oferta	69
5.5.2	Demanda	71
5.5.3	Precios	77
5.5.4	Comercialización	77
5.6	ESTUDIO TÉCNICO	82
5.6.1	Localización	82
5.6.2	Tamaño	82
5.6.3	Recursos	82
5.6.3.1	Humanos	83
5.6.3.2	Físicos	83
5.6.3.3	Financieros	83
5.6.4	Proceso productivo	83
5.7	ESTUDIO ADMINISTRATIVO LEGAL	87
5.7.1	Organización propuesta	87
5.7.2	Justificación	87
5.7.3	Objetivos	88
5.7.4	Diseño organizacional	89
5.7.5	Funciones básicas	90
5.8	ESTUDIO FINANCIERO	91
5.8.1	Inversión fija	92
5.8.2	Inversión de capital en trabajo	94
5.8.3	Inversión total	96
5.8.4	Financiamiento	96
5.8.5	Costo de producción	97

No		Página
5.8.5.1	Requerimiento de insumos	98
5.8.5.1	Requerimiento de mano de obra	98
5.8.5.2	Costos indirectos variables	99
5.8.6	Costo de producción	100
5.8.7	Presupuesto de ventas	104
5.8.8	Estados financieros	105
5.9	EVALUACIÓN FINANCIERA	107
5.9.1	Tasa de recuperación de la inversión (TRInv)	108
5.9.2	Tiempo de recuperación de la inversión (TRI)	108
5.9.3	Retorno del capital (RC)	108
5.9.4	Tasa de retorno de capital (TRC)	109
5.9.5	Punto de equilibrio	109
5.9.6	Porcentaje margen de seguridad (PMS)	110
5.10	IMPACTO SOCIAL	111
5.10.1	Valor agregado	111
5.10.2	Generación de empleos	111
5.10.3	Ingresos	112
5.10.4	Organización	112
	CONCLUSIONES	113
	RECOMENDACIONES	116
	ANEXOS	
	BIBLIOGRAFÍA	

ÍNDICE DE CUADROS

No.		Página
1	Municipio de Moyuta – Jutiapa. División político- administrativa. Años 1994-2002.	4
2	Municipio de Moyuta – Jutiapa. Población por edad. Años 1994-2002.	11
3	Municipio de Moyuta – Jutiapa. Población por sexo. Años 1994-2002.	12
4	Municipio de Moyuta – Jutiapa. Población urbana y rural. Años 1994-2002.	12
5	Municipio de Moyuta – Jutiapa. Población económicamente activa. Año 2002.	13
6	Municipio de Moyuta – Jutiapa. Procedencia de ingreso familiar. Año 2002.	14
7	Municipio de Moyuta – Jutiapa. Ingreso familiar mensual. Año 2002.	15
8	Municipio de Moyuta – Jutiapa. Tenencia de vivienda. Año 2002.	17
9	Municipio de Moyuta – Jutiapa. Tipo de centro educativo y su ubicación. Año 2002.	20
10	Municipio de Moyuta – Jutiapa. Índice de analfabetismo. Año 2002.	20

No.		Página
11	Municipio de Moyuta – Jutiapa. Nivel de escolaridad. Año 2002.	21
12	Municipio de Moyuta – Jutiapa. Personal asignado para atención médica en centro y puestos de salud. Año 2002.	22
13	Municipio de Moyuta – Jutiapa. Principales causas de morbilidad general. Años 2000-2001-2002.	23
14	Municipio de Moyuta – Jutiapa. Formas de tenencia de la tierra. Años 1979-2002.	34
15	Municipio de Moyuta – Jutiapa. Concentración de la tierra. Años 1979-2002.	36
16	Municipio de Moyuta – Jutiapa. Resumen de actividad productiva. Año 2002.	39
17	Municipio de Moyuta – Jutiapa. Producción ganado esquilmo (lechero). Volumen y valor de la producción. Año 2002.	58
18	Municipio de Moyuta – Jutiapa. Producción ganado esquilmo (lechero). Financiamiento de actividad pecuaria. Año 2002.	59
19	Municipio de Moyuta – Jutiapa. Producción ganado esquilmo (lechero) Volumen y valor de la producción. Año 2002.	65
20	Municipio de Moyuta – Jutiapa. Producción ganado esquilmo (lechero)	

No.		Página
	Financiamiento de actividad pecuaria. Año 2002.	66
21	Municipio de Moyuta – Jutiapa. Producción de chile pimiento. Oferta total histórica. Período: 1997-2001.	70
22	Municipio de Moyuta – Jutiapa. Producción de chile pimiento. Oferta total proyectada. Período: 1992-2006.	71
24	Municipio de Moyuta – Jutiapa. Producción de chile pimiento. Demanda potencial proyectada. Período: 1992-2006.	73
25	Municipio de Moyuta – Jutiapa. Producción de chile pimiento. Demanda efectiva histórica. Período: 1997-2001.	74
26	Municipio de Moyuta – Jutiapa. Producción de chile pimiento. Demanda efectiva proyectada. Período: 2002-2006.	75
27	Municipio de Moyuta – Jutiapa. Producción de chile pimiento. Demanda insatisfecha histórica. Período: 1997-2001.	76
28	Municipio de Moyuta – Jutiapa. Producción de chile pimiento. Demanda insatisfecha proyectada. Período: 2002-2006.	77
29	Municipio de Moyuta – Jutiapa. Proyecto: Producción de chile pimiento. Márgenes de comercialización.	

No.		Página
	Año 2002.	81
30	Municipio de Moyuta – Jutiapa. Proyecto producción de chile pimiento. Inversión fija. Año 2002.	93
31	Municipio de Moyuta – Jutiapa. Proyecto: Producción de chile pimiento. Inversión de capital de trabajo. Año 2002.	95
32	Municipio de Moyuta – Jutiapa. Proyecto: Producción de chile pimiento. Inversión total. Año 2002.	96
33	Municipio de Moyuta – Jutiapa. Proyecto: Producción de chile pimiento. Plan de amortización del préstamo. Año 2002.	97
34	Municipio de Moyuta – Jutiapa. Proyecto: Producción de chile pimiento. Requerimiento de insumos. Año 2002.	98
35	Municipio de Moyuta – Jutiapa. Proyecto: Producción de chile pimiento. Requerimiento de mano de obra. Año 2002.	99
36	Municipio de Moyuta – Jutiapa. Proyecto: Producción de chile pimiento. Requerimiento de gastos variables. Año 2002.	100
37	Municipio de Moyuta – Jutiapa. Proyecto: Producción de chile pimiento.	

No.		Página
	Costo de producción primera cosecha. Año 2002.	101
38	Municipio de Moyuta – Jutiapa. Proyecto: Producción de chile pimiento. Costo de producción primer año. Año 2002.	102
39	Municipio de Moyuta – Jutiapa. Proyecto: Producción de chile pimiento. Costo de producción proyectado. Año 2002.	103
40	Municipio de Moyuta – Jutiapa. Proyecto: Producción de chile pimiento. Programa de Producción. Año 2002.	104
41	Municipio de Moyuta – Jutiapa. Proyecto: Producción de chile pimiento. Presupuesto de ventas. Año 2002.	105
42	Municipio de Moyuta – Jutiapa. Proyecto: Producción de chile pimiento. Estado de resultados. Del 01 de Enero al 31 de diciembre 2002.	106
43	Municipio de Moyuta – Jutiapa. Proyecto: Producción de chile pimiento. Estado de resultados proyectado. Año 2002	107

ÍNDICE DE GRÁFICAS

No.		Página
1	Municipio de Moyuta – Jutiapa. Flujo comercial y servicios demandados. Año 2002.	30
2	República de Guatemala. Estructura del sistema financiero. Año 2002.	41
3	Municipio de Moyuta – Jutiapa. Proyecto: producción de chile pimiento. Canales de comercialización. Año 2002.	80
4	Municipio de Moyuta – Jutiapa. Proyecto: producción de chile pimiento. Flujograma del proceso productivo. Año 2002.	86
5	Municipio de Moyuta – Jutiapa. Proyecto: producción de chile pimiento. Organigrama propuesto. Año 2002.	89
6	Municipio de Moyuta – Jutiapa. Proyecto: producción de chile pimiento. Punto de equilibrio. Año 2002.	110

ÍNDICE DE TABLAS

No.		Página
1	Municipio de Moyuta – Jutiapa. División política. Año 2002	5
2	Municipio de Moyuta – Jutiapa. Agrupamiento de suelos según clases agrológicas. Año 2002	10
3	Municipio de Moyuta – Jutiapa. Clasificación por tipo de unidades productivas. Año 2002.	35

INTRODUCCIÓN

La Universidad de San Carlos de Guatemala, por medio de la Facultad de Ciencias Económicas, busca como objetivo principal la integración de la sociedad guatemalteca con la Universidad, a través de formar grupos de estudiantes practicantes, de Economía, Auditoría y Contaduría Pública y Administración de Empresas, que con un fundamento teórico-metodológico, conozcan y analicen la realidad socioeconómica de país, al entrar en contacto con las personas por medio del trabajo de campo, a fin de proponer soluciones prácticas a la problemática, existente en las comunidades rurales.

El Ejercicio Profesional Supervisado -EPS-, constituye un medio académico de evaluación final para los estudiantes previo a obtener el título de Economía, Auditoría y Contaduría Pública y Administración de Empresas, atendiendo a esta finalidad se programó para el segundo semestre del 2002, una investigación de campo en el municipio de Moyuta departamento de Jutiapa.

El objetivo general, es realizar un diagnóstico socioeconómico del Municipio, de los diferentes sectores productivos, para conocer la situación actual del mismo y poder organizar propuestas de inversión orientadas a mejorar el nivel de vida dentro de la comunidad y de esta manera apoyar a impulsar su desarrollo.

Objetivos específicos, estudiar la composición de la población, tenencia y concentración de la tierra, su infraestructura básica y organizacional, así como su flujo comercial.

Se establecerán los costos y rentabilidad, fuentes de financiamiento así como la comercialización de la producción, para sugerir una propuesta de inversión a nivel de idea.

El tema individual asignado al ponente, se denomina “FINANCIAMIENTO DE LA PRODUCCIÓN DE UNIDADES PECUARIAS (PRODUCCIÓN DE LECHE)” que forma parte del tema general: “DIAGNÓSTICO SOCIOECONÓMICO, POTENCIALIDADES PRODUCTIVAS Y PROPUESTAS DE INVERSIÓN”.

Por lo que con base a los lineamientos dados por el Departamento del Ejercicio Profesional Supervisado –EPS-, se programo en el segundo semestre del 2002; una visita durante el mes de octubre al municipio de Moyuta, la investigación de campo se desarrollo del 1 al 31 de octubre de 2002.

El método de investigación utilizado fue el científico y se auxilio de las siguientes actividades, seminario general, seminario específico, organizado por grupos de estudiantes, elaboración del plan de investigación, general e individual, y de la boleta como instrumento de encuesta, en el campo: técnica de observación, entrevistas, cuestionario e información documental, formación y evaluación de equipos de investigación en la etapa de trabajo y de gabinete.

El contenido esta distribuido en cinco capítulos.

Capítulo I, describe los aspectos generales del Municipio, tales como: antecedentes históricos, aspectos geográficos, localización, extensión territorial, clima, temperatura, régimen de lluvias, suelos, orografía, ideografía, división política administrativa, aspectos demográficos, población y sexo, población urbana y rural, densidad poblacional, infraestructura, vías de comunicación y educación.

Capítulo II, describe la organización de la producción en los siguientes aspectos, uso de la tierra, concentración, distribución de la misma.

Capítulo III, presenta la estructura del financiamiento a nivel general como sigue: estructura del financiamiento, tipos de financiamiento a nivel general como sigue, tipos de financiamiento, clases de crédito, tipos de créditos agrícolas, tasas de interés, garantías, proyección del financiamiento, limitación del financiamiento y fuentes de financiamiento.

Capítulo IV, este describe lo relativo a la producción del Municipio en superficie, volumen y valor, para luego detallar el financiamiento específico del Municipio, asistencia actual, influencia del financiamiento, para la agricultura, ganadería y otras actividades que contribuyan al desarrollo socioeconómico.

Capítulo V, presenta la temática desarrollada en identificación del PROYECTO: "PRODUCCIÓN DE CHILE PIMIENTO", forma y uso del producto, justificación, tamaño, localización, duración, estudio de mercado, comercialización, organización empresarial, plan de inversión, financiamiento, fuentes de financiamiento y evaluación financiera e impacto social.

Y finalmente se presenta las conclusiones y recomendaciones derivadas de la investigación realizada, así como bibliografía utilizada que sirvió de apoyo para las consultas de los temas seleccionados y la realización del presente informe.

CAPÍTULO I

CARACTERÍSTICAS SOCIOECONÓMICAS DEL MUNICIPIO DE MOYUTA

En este capítulo se describe las características del municipio de Moyuta, cuya finalidad es dar a conocer los aspectos económicos y sociales.

1.1 MARCO GENERAL

Describen las principales características históricas económicas, naturales, de salud y educación, con que cuenta la población de Moyuta con las cuales se conoce la realidad del Municipio

1.1.1 Antecedentes históricos

Moyuta es uno de los Municipios del departamento de Jutiapa a quien antiguamente se le llamaba Moyutla, que quiere decir moyoti que significa mosquito–zancudo, por ser un lugar donde se encuentran muchos mosquitos.

Con el Decreto del 27 de agosto de 1836 en el código de Livingston, y el 8 de mayo de 1852, según acuerdo gubernativo es creado el departamento de Jutiapa, con lo cual Moyuta es uno de los pueblos que se adhirió, por lo que actualmente pertenece a su jurisdicción con la categoría de Municipio.

En la actualidad su fiesta patronal la celebran el 9 de marzo, fecha en la cual rinden honor a San Juan Bautista, esta actividad la llevan a cabo desde la época de la colonia.

1.1.2 Localización geográfica

Moyuta se encuentra situada en la región oriental del país a 54 kilómetros de la Cabecera Departamental de Jutiapa y a 114 Kilómetros de la ciudad capital, y se encuentra a una altura de 1,283 metros sobre el nivel del mar, con una latitud

de 14°2'18" y longitud 90°04'54" y colinda al norte con los municipios de Oratorio y Tecuaco del departamento de Santa Rosa, al este con Jalpatagua, Conguaco y la República de El Salvador, al sur con el Océano Pacífico y República de El Salvador, al oeste con el municipio de Pasáco.

1.1.3 Extensión territorial

Es de 380 kilómetros cuadrados, y cuenta con terrenos planos y montañosos los cuales están conformados por 55 aldeas, 29 caseríos, 4 haciendas y 34 fincas.

1.1.4 Orografía

Cuenta con un conjunto de montañas y un volcán el cual lleva el mismo nombre, y tiene una altura de 1,684 metros y se sitúa en la parte norte. Está cubierto por una extensa vegetación y el cultivo predominante en sus laderas es el café, otros accidentes geográficos que se pueden mencionar son: los cerros Las Cruzadillas, Chile Danta, Loma Larga, La Ventana, Gordo, El Zapote y La Bandera. Montañas: San Andrés, La Nueva, El Toro, San Antonio, El Quequesque. Parajes: Paso Del Pijje, Paso Santa Clara, El Cobano, La Cañada, El Pase y Tierra Blanca.

1.1.5 Clima

Una de las características del Municipio es que cuenta con dos climas, frío en la parte alta y calido en la parte baja con temperaturas máximas de 33.5° y mínima de 9.9°, lo que hace se vea una densa niebla.

1.1.6 Flora y fauna

Entre las plantas más comunes que se encuentran dentro del Municipio se pueden mencionar, árboles silvestres como: ujuste, níspero, amate, maurillo, terciopelo y sálamo. Entre la fauna se puede encontrar especies como: el mono aullador y el mono araña, venado, tepezcuintle, tacuazín, mapache, cotuza,

armadillo, cuzo, pizóte, zorrillo, micoleón y tigrillo, de los cuales algunos de ellos se encuentra en peligro de extinción por la deforestación que existe por el crecimiento de la población.

1.2 DIVISIÓN POLÍTICO-ADMINISTRATIVA

El Municipio según Diagnostico realizado y registros actualizados de la Municipalidad de Moyuta se encuentra organizado de la siguiente manera.

1.2.1 Política

El Municipio se encuentra administrado por una corporación Municipal, la cual esta integrada por un alcalde municipal, cinco concejales y dos síndicos, esta corporación Municipal es elegida cada cuatro años por elección popular.

1.2.2 Administrativa

Según registros proporcionados por la Municipalidad se encuentra organizada de la siguiente manera: la Cabecera Municipal la cual la conforman los siguientes barrios: El Centro, Pacífico, La Reforma, La fuente, El Tesoro, El Calvario, El Cielito, La Alameda, Ojo de Agua y las siguientes Colonias: El Maestro Moran, la Inmaculada, la fe y el resto del Municipio se encuentra de la forma como se muestra en el siguiente cuadro.

Cuadro 1
Municipio de Moyuta – Jutiapa
División político – administrativa
Años 1994 - 2002

Tipo de centro poblado	Datos INE	Datos Municipalidad
	1994	2002
Pueblo	1	1
Aldeas	37	54
Caseríos	36	29
Fincas	39	0
Parajes	2	0
Hacienda	2	0
Parcelamiento	1	0

Fuente: Elaboración propia, con base en datos del X Censo Nacional de Población y V de Habitación de 1996 del Instituto Nacional de Estadística –INE- y acuerdo de Concejo Municipal de Moyuta número 2492 e investigación de campo, EPS, segundo semestre 2002.

En el cuadro anterior se puede observar la disminución en los caseríos y un aumento en las aldeas lo cual se debe a que el consejo municipal el 19 de marzo de 1999 por medio de acta, reordeno y conoció legalmente barrios, colonias, aldeas y caseríos.

Cabe mencionar que varios caseríos fueron elevados a categoría de aldeas como: La Cañada, El Rodeo, Las Flores, El Naranja, La Barrona, Barra del Jote, La Blanca, Las Minas, La Coyota, El Nuevo. La Cruzadilla, Las Raíces, Las Champas La Ceiba y Champas Monte Rico.

Según investigación realizada se pudo comprobar que algunos caseríos como La Playa, La Sorpresa, El Jocotal, Los Ervederos, Miramar, Llano del Cubano, Laguna del Tule y la Reformita, se anexaron con aldeas más cercanas.

También se puede mencionar que según datos de la Municipalidad no se encontraron datos sobre fincas y haciendas, ya que Por ser áreas privadas la municipalidad no cuenta con registros que puedan dar algún tipo de información.

Del mismo modo se pudo comprobar que los parcelamientos, y parajes como: Parcelamiento montufar, y parajes Cerro Gordo y las Vigas subieron a categoría de aldea a los que actualmente se les conoce como Centro Administrativo.

A continuación se detallan la cantidad de aldeas y caseríos con las que cuenta el municipio de Moyuta.

Tabla 1
Municipio de Moyuta – Jutiapa
División política
Año 2002

Aldeas	Caseríos
1. Bethania	
2. Barra El Jiote	
3. Barranca Honda	1. El Zapote
4. Buena Vista	2. Los Ausoles
5. Cofradías	
6. Ciudad Pedro de Alvarado	3. Bernal Díaz del Castillo
7. Colonia Antigua	
8. Champas La Ceiba	
9. Champas Monterrico	
10. Centro Administrativo	4. Montaña Verde
11. El Quequesque	
12. El Pinito	
13. El Rodeo	

Aldeas	Caseríos
14. El Nanzal	5. El Zapote
15. El Sitio	
16. El Chagüite	6. Las Bisnagras
17. El Obraje	7. La Tapa
18. El Toro	
19. El Salamar	8. Proyecto San Carlos
20. El Naranja	
21. El Paraíso	9. El Cebollal
22. El Garrobo	
23. El Sacamil	
24. El Nuevo	
25. El Arenal	10. Los Bordos
26. El Rosario	
27. Garita Chapina	
28. La Cañada	
29. La Montaña	11. El Naranja
	12. Los Ganchos
	13. El Volcán
30. La Laguna	14. El Estoraque
31. La Ceiba	15. La Pita
32. Las Tablas	
33. Las Lomas	16. Los Laureles
34. Las Hilas	17. La Ceibita
	18. Las Majaditas
35. Los Achiotes	19. Tierra Blanca
36. Las Flores	
37. La Nueva Montúfar	20. Los Ángeles

Aldeas	Caseríos
38. La Barrona	
39. Las Barritas	21. Los Estrada
40. La Blanca	
41. Las Minas	
42. La Coyota	
43. La Cruzadilla	
44. Las Raíces	
45. Monte Rico	22. Bijagual
46. Moyuta	23. El Paso
47. Pino Santa Cruz	
48. Palos Abrazados	24. El Obrajito
	25. Los Orcones
49. Poza del Llano	26. La Tejera
50. San Cayetano	27. La Cebadilla
51. San Antonio Miramar	28. El Zorrillal
52. San Isidro	
53. San Diego La Danta	29. Ojo de Agua
54. San Andrés	
55. Valle Nuevo	

Fuente: Municipalidad de Moyuta, acuerdo de Concejo Municipal de Moyuta número 2492 e investigación de campo, EPS, segundo semestre 2002.

Como se puede apreciar el Municipio cuenta con 53% más de aldeas con relación a los caseríos.

1.3 RECURSOS NATURALES

Geográficamente el Municipio de Moyuta cuenta con recursos naturales por lo que se ha comprobado que en sus suelos se puede cultivar gran variedad de

productos, pero se pudo observar que por falta de financiamiento y asistencia técnica ha sido un obstáculo para su desarrollo.

Cabe mencionar que uno de los fenómenos naturales a los cuales les temen los habitantes del Municipio, son los vientos huracanados conocido como “Norte”, que se presenta entre los meses de noviembre y enero, quienes dañan seriamente los cultivos.

1.3.1 Hidrografía

El Municipio cuenta con importantes ríos de los cuales se puede mencionar río Marcelina, Negro, Las Hilas, San Miguel, San Antonio, El Obraje Montufar, San Isidro y Nuevo paz y el río paz el cual sirve de límite entre el Salvador y Guatemala, y desemboca en la Aldea la Barrona en el océano pacífico así también cuenta con el atractivo turístico de algunas lagunas como: El Tule, San Juan, La Encantada, El Muchacho, Las Hojas Laguna Grande, Laguna Niguaya y Laguna de Moyuta la cual se encuentra en peligro de extinción por el mal uso que le han dado sus habitantes al utilizar como basurero sus alrededores creando contaminación y envenenamiento en sus aguas la cual esta acabando con las especies acuáticas que actualmente la habitan como lo son: cangrejos y peces.

1.3.2 Bosques

Dentro del Municipio se encuentra latitudes importantes de bosques con una rica variedad de árboles entre los cuales se puede mencionar: Cedro Ébano, Conacaste, Cortes Blanco, Madre Cacao, Roble, Volador, Chichipate, Palo Mora, Caoba, Marrillo, Laurel Negro, Matiliguaste, Mangle, Eucalipto, Aceituna, Guiliguiste, Plomillo y Pino, los cuales se han reducido considerablemente ya que se pudo comprobar en investigación realizada que el 90% de los habitantes utilizan leña.

También se pudo observar la tala inmoderada, por el Proyecto de Electrificación Rural, (PER) quien a sacrificado árboles de gran tamaño para beneficio de la población.

Así mismo se pueden encontrar árboles silvestres como: ujuxte, níspero, amate, mauillo, roble, cebratan, caulote, terciopelo y salamo.

1.3.3 Suelo

El municipio de Moyuta cuenta con suelos muy ricos para todo tipo de actividad con fines agrícolas, pecuarios y agropecuarios, por el lugar geográfico, permite generalizaciones con respecto a las potencialidades del suelo.

Con datos obtenidos del Instituto Nacional del Bosques (INAB) se muestra en la siguiente tabla la cantidad y calidad de los suelos dentro del Municipio.

Tabla 2
Municipio de Moyuta – Jutiapa
Agrupamiento de Suelos Según Clases Agrológicas
Año 2002

Clase	Vocación	Cobertura porcentual
IB Suelos desarrollados sobre materiales mixtos de color oscuro, en pendientes inclinadas	Tierras no cultivables, salvo para algunos cultivos perennes, principalmente para producción forestal. Tiene factores limitantes muy severos: de relieve, profundidad y rocosidad. Relieve ondulado fuerte o quebrado y fuerte.	20%
ID Suelos desarrollados sobre terreno casi plano a moderadamente inclinado	Tierra cultivables con severas limitaciones permanentes, con relieve ondulado o inclinado, aptas para pastos y cultivos perennes, productividad de mediana a baja con practicas intensivas de manejo.	35%
IIB Suelos mal drenados	Tierras cultivables, tienen medianas limitaciones para producción agrícola, aptas para cultivos en riego y cultivos muy rentables, relieve plano a ondulado o suavemente inclinado, productividad mediana con prácticas intensivas de manejo.	45%

Fuente: Cálculos estimados con base a mapas de INAFOR y MAGA

Los porcentajes que se muestra nos indican que la vocación de los suelos es de tipo forestal, sin embargo la necesidad que se ha creado en el Municipio ha hecho que sus habitantes los utilicen para algún tipo de cultivo.

1.4 POBLACIÓN

Es la cifra oficial del Instituto Nacional de Estadística –INE- que permite medir el crecimiento de la población y su composición social dentro del municipio de Moyuta.

1.4.1 Por edad

La población del Municipio según proyección realizada con base a datos del Instituto Nacional de Estadística –INE- se presenta en el siguiente cuadro.

Cuadro 2
Municipio de Moyuta – Jutiapa
Población por edad
Años 1994 - 2002

Grupo poblacional	Censo 1994	%	Proyección 2002	%
De 0 a 6 años	6,687	23.3	10,090	28.0
De 7 a 14 años	6,860	23.9	3,590	10.0
De 15 a 64 años	14,141	49.2	21,167	58.0
De 65 y más	1,044	3.6	1,549	4.0
Total	28,732	100.0	36,396	100.0

Fuente: Elaboración propia, con base a datos del Instituto Nacional de Estadística –INE-.

El cuadro anterior muestra que la distribución de la población por edades el porcentaje más alto se encuentra entre las personas de 15 a 64 años que constituye la población económicamente activa y que el crecimiento de la población según proyección para el año 2002 es de un 58%.

1.4.2 Por sexo

Según proyección realizada con base al censo poblacional por sexo del año 1994 se puede notar el incremento que se dará para el año 2002, como se muestra en el cuadro siguiente.

Cuadro 3
Municipio de Moyuta- Jutiapa
Población por sexo
Años 1994 - 2002

Sexo	Censo 1994	%	Proyección 2002	%
Masculino	14,830	52.0	18,786	52.0
Femenino	13,902	48.0	17,610	48.0
Total	28,732	100.0	36,396	100.0

Fuente: Elaboración propia, con base en datos del X Censo Nacional de Población y V de Habitación de 1996 del Instituto Nacional de Estadística –INE

Como se puede observar en el cuadro anterior, con base a la proyección estadística realizada, donde el índice de masculinidad se mantiene, ya que para 1994, por cada 100 mujeres habían 106 hombres lo cual se repite en los datos proyectados para el año 2002.

1.4.3 Por área urbana y rural

El censo del año 1994 y la proyección para el año 2002 muestra la distribución geográfica del área urbana y rural la cual se puede observar en el siguiente cuadro.

Cuadro 4
Municipio de Moyuta- Jutiapa
Población urbana y rural
Años 1994 - 2002

Población	Censo 1994	%	Proyección 2002	%
Urbana	2,364	8.0	2,996	8.0
Rural	26,368	92.0	33,401	92.0
Total	28,732	100.0	36,396	100.0

Fuente: Elaboración propia, con base a datos del Instituto Nacional de Estadística –INE-.

Con base a la información obtenida se puede observar en el cuadro anterior que la mayor cantidad de habitantes la constituye el área rural, el cual representa el 92% del total de la población.

1.4.4 Población económicamente activa

Según encuesta realizada dentro del Municipio se pudo comprobar que las personas aptas para cualquier tipo de actividad económica que ayude al sustento del hogar se encuentra entre las edades de los 15 a 64 años y en algunas ocasiones del los 10 a los 70 años según las necesidades del grupo familiar.

Por lo que en el siguiente cuadro se puede observar la distribución de la población económicamente activa (PEA).

Cuadro 5
Municipio de Moyuta-Jutiapa
Población económicamente activa
Año 2002

Sexo	Población	%
Masculino	6,915	90.0
Femenino	779	10.0
Total	7,694	100.0

Fuente: Elaboración propia, con base en datos del X Censo Nacional de Población y V de Habitación de 1996 del Instituto Nacional de Estadística –INE

Se puede notar que el sexo masculino tiene la mayor responsabilidad en el sostenimiento del núcleo familiar por ser el porcentaje más alto dentro de la PEA como lo muestra el cuadro anterior.

1.4.5 Empleo

Dada la situación económica que actualmente se vive en el país existe un alto porcentaje de desempleo y subempleo, las ofertas de trabajo son escasas y con

bajo niveles de ingreso, y el caso del municipio de Moyuta se pudo observar que la principal ocupación de la población es la actividad agropecuaria, la cual en su mayoría la realiza en forma deficiente por falta de asistencia técnica y crediticia.

Por lo que en el cuadro siguiente se puede observar la forma en que se encuentran distribuidas las diferentes ocupaciones de las cuales provienen los ingresos para la subsistencia.

Cuadro 6
Municipio de Moyuta- Jutiapa
Procedencia del ingreso familiar
Año 2002

Procedencia del ingreso familiar	Hogares Consultados	%
Venta de cosecha o esquilmo	169	34.5
Jornales o tareas	139	28.3
Negocio propio	88	18.0
Salario	83	17.0
Pensión	6	01.2
Jubilación	5	01.0
Total	490	100.0

Fuente: Investigación de campo EPS., segundo semestre 2002.

Como se puede observar en el cuadro anterior del total de los hogares consultados el porcentaje más alto son las personas que se dedican a la venta de cosecha o esquilmo.

Los porcentajes vistos anteriormente nos muestran un nivel de empleo bastante alto sin embargo según personas consultadas durante la encuesta realizada, no llegan a satisfacer sus necesidades básicas como lo son educación, salud y vivienda.

En el cuadro siguiente se presenta los rangos de ingresos que obtienen las personas dentro del Municipio.

Cuadro 7
Municipio de Moyuta – Jutiapa
Ingreso familiar mensual
Año 2002

Intervalo de ingreso	Personas	%
De Q.1.00 a Q. 500	166	34.0
“ Q.501 a Q. 900	155	32.0
“ Q.901 a Q.1,500	072	15.0
“ Q.1,501 a Q.2,250	049	10.0
“ Q.2,251 a Q.3,000	019	04.0
“ Q.3,001 a más	029	05.0
Total	490	100.0

Fuente: Investigación de campo EPS., segundo semestre 2002.

En el análisis de cuadro anterior se puede observar que el porcentaje más alto de personas encuestadas no devenga el salario mínimo que regula el código de trabajo (Decreto No. 1441 del Congreso de la República) el cual es de Q.30.00 diarios que establece el Acuerdo Gubernativo 494-2001.

1.4.6 Emigración

“Desplazamiento de pobladores desde el lugar de origen a otro distinto, por diversas causas: búsqueda de trabajo, cambio brusco y desfavorable de las condiciones ecológicas, persecuciones, guerras etcétera.”¹

Según encuesta realizada dentro del Municipio se pudo comprobar que la emigración se da a gran escala por motivos económicos y sociales, y se

¹ OCEÁNO Diccionario enciclopédico ilustrado Pág.300, editorial Océano 1992

determino que del 33% de hogares encuestados, el 44% algún miembro de la familia viaja a la ciudad capital a trabajar, del 19% hay alguien del grupo familiar que reside en la capital para trabajar, el 31% viaja fuera del territorio nacional especialmente Estados Unidos, así mismo se comprobó que el restante 6% algún miembro o el grupo familiar se desplaza hacia las costas temporalmente en época de cosecha de caña de azúcar.

1.4.7 Déficit habitacional

Unos de los problemas mas serios que se detectó en la encuesta realizada dentro del Municipio, es la falta de vivienda, ya que el 11% de familias consultadas no tienen casa propia, el 3%, obtienen los hogares a cambio del trabajo que realizan como parte del pago, el 2% viven en viviendas prestadas por algún familiar o vecino y el 84% tienen casa propia pero un alto porcentaje de ellas se encuentra en condiciones inhabitables, por los tipos de materiales que no representa ninguna seguridad, por ser materiales débiles a las condiciones climáticas del Municipio.

Así mismo se pudo comprobar que dentro del Municipio no existen asentamientos humanos.

En el cuadro siguiente se puede observar el comportamiento de las viviendas dentro del Municipio.

Cuadro 8
Municipio de Moyuta – Jutiapa
Tenencia de vivienda
Año 2002

Situación de tenencia	Número de viviendas	%
Vivienda propia	412	84.0
Vivienda arrendada	53	11.0
Vivienda por prestación laboral	15	3.0
Vivienda familiar	10	2.0
Total	490	100.0

Fuente: Investigación de campo EPS., segundo semestre 2002.

Como se puede apreciar en este cuadro la mayor parte de la población cuenta con vivienda propia pero son construidas con materiales como: cañas, piedras, palos, etcétera.

1.4.8 Niveles de pobreza

La remuneración recibida por la venta de su fuerza de trabajo no es suficiente para cubrir sus necesidades básicas por los bajos salarios que existen en el campo. La situación de pobreza crece cada día mas para la clase trabajadora como lo son los campesinos quienes laboran en las unidades productivas.

La pobreza es la forma de vida precaria dentro del municipio de Moyuta por falta de recursos y oportunidades, la que acarrea problemas de desnutrición, hambre y mortalidad, se pudo comprobar que del 100% de las personas encuestadas estas le dan prioridad a sus necesidades según su ingreso de la siguiente forma: 65% lo destina para alimentación mientras el restante 35% los distribuyen en salud, vestuario y educación.

Estos niveles de pobreza han contribuido a crear delincuencia dentro del Municipio como a nivel nacional.

1.5 SERVICIOS BÁSICOS Y SU INFRAESTRUCTURA

Son aquellos servicios proporcionados por la municipalidad, el Estado y entidades privadas que son utilizadas por la población para su bienestar y las cuales contribuyen al desarrollo y crecimiento económico del Municipio.

1.5.1 Energía eléctrica

Según encuesta realizada dentro del Municipio se pudo comprobar que de 7298 hogares consultados el 78% utiliza el servicio de energía eléctrica, el cual es proporcionado por la empresa “Distribuidora de Energía de Oriente, S.A. (DEORSA), quien actualmente se esta ampliando a las aldeas La Ceiba, Las Tablas, El Garrobo, La Cruzadilla, Las Lomas, Las Hilas El Pinito, y el caserío los laureles, por medio de ocho proyectos para facilitar de mejor forma el acceso a estos lugares para un mejor desarrollo socioeconómico.

1.5.2 Telefonía

Actualmente la población de Moyuta cuenta con este servicio por medio de telefonía pública el cual tiene buena cobertura en el casco urbano del Municipio, en investigación de campo realizada se comprobó la existencia de 10 aparatos los cuales funcionan por medio de tarjetas las cuales tienen un costo de Q.25.00 siendo la empresa de Telecomunicaciones de Guatemala (TELGUA), la que presta el servicio.

1.5.3 Correo

También cuenta con una oficina de correos como otro medio de comunicación, quien presta el servicio de lunes a viernes en jornada única, en la transportación de cartas, encomiendas a los principales almacenes y otros negocios cercanos a la Municipalidad.

1.5.4 Suministro de agua

El abastecimiento de agua potable para la producción es un aspecto muy importante para el desarrollo del Municipio, sin embargo en la actualidad es

escaso por existir solo servicios de agua domiciliar y no así potable el cual se da desde 1996, y por este servicio la Municipalidad cobra de la siguiente forma Q. 10.00 por 15 mil litros, Q. 20.00 por 30 mil litros, Q. 26.64 por 45 mil litros y Q. 30.00 por 60 mil litros todos estos cobros se realizan en forma mensual.

Se pudo comprobar por medio de investigación realizada que el 52% de la población no cuenta con este servicio por el bajo caudal que existe dentro del Municipio, sin embargo algunos centros poblados cuenta con algunos chorros públicos.

1.5.5 Educación

Según encuesta realizada con 490 familias se pudo determinar que el grado de analfabetismo que existe dentro del Municipio se da consecuencia de la falta de recursos económicos, pues se pudo comprobar que los niños se dedican a las labores diarias del campo o algún otro tipo de trabajo para colaborar con el sostenimiento del grupo familiar, dado a la pobreza y extrema pobreza que existe dentro del Municipio, así mismo se da por la falta de centros educativos quienes en su mayoría imparten hasta tercero primaria por falta de espacio, mobiliario y equipo así como de maestros el cual es bastante alto, como se puede observar en el siguiente cuadro.

Cuadro 9
Municipio de Moyuta – Jutiapa
Tipo de centro educativo y su ubicación
Año 2002

Tipo de establecimiento	Área urbana	Área rural
Escuela Pre-Primaria Oficial	1	0
Escuela Primaria Oficial	2	51
Escuela Primaria Municipal	0	2
Escuela Primaria sistema PRONADE	0	4
Instituto Nivel Medio Oficial	1	3
Colegios Privados	1	2
Total	5	62

Fuente: Investigación de campo EPS., segundo semestre 2002

Como se puede observar en el cuadro anterior que de 67 centros educativos que existe dentro del Municipio el 8% se encuentra en el área rural, mientras que el restante 92% se encuentran en el área urbana, por lo que el analfabetismo en su mayoría se localiza en el área rural.

Cuadro 10
Municipio de Moyuta-Jutiapa
Índice de analfabetismo
Año 2002

Miembro de la familia	No lee, no escribe	%	Si lee, si escribe	%
PADRE	136	15	284	17
MADRE	188	21	284	17
HIJOS	310	34	650	38
HIJAS	271	30	466	28
Total	905	100	1684	100

Fuente: Investigación de campo EPS., segundo semestre 2002.

El cuadro anterior muestra que de las 2589 personas en edad escolar el 46% no sabe leer ni escribir.

Al realizar el análisis de las personas que si han tenido la oportunidad recibir educación se puede observar en el cuadro siguiente que la mayoría no tiene oportunidad de poder optar a un grado superior por falta de oportunidad, de recursos económicos y de centros educativos.

Cuadro 11
Municipio de Moyuta-Jutiapa
Nivel de escolaridad
Año 2002

Miembro de la familia	Pre primaria	%	Primaria	%	Básicos	%	Nivel medio	%
PADRE	2	13	245	17	12	9	25	29
MADRE	4	25	250	17	14	10	16	19
HIJOS	7	44	546	38	73	51	24	28
HIJAS	3	18	400	28	43	30	20	24
Total	16	100	1441	100	142	100	85	100

Fuente: Investigación de campo EPS., segundo semestre 2002.

En el cuadro anterior se observa que la población escolar se localiza en la educación primaria cual representa un 86%, mientras que el 8% lo cubre el nivel básico, y el restante 5% lo tiene el nivel medio que en su mayoría son maestros quienes por falta de presupuesto y centros educativos de parte del Ministerio de Educación se encuentran desempleados.

El mayor porcentaje de estudiantes se cuenta a nivel primario por considerar que este grado de escolaridad es suficiente para que después los niños se dediquen

al sostenimiento del hogar por medio de algún trabajo en los cuales son explotados.

1.5.6 Salud

El Ministerio de Salud Pública y Asistencia Social ha instalado siete centros de salud de los cuales uno se encuentra en la Cabecera Municipal y los otros seis distribuidos en las siguientes aldeas: Bethania, Ciudad Pedro de Alvarado, El Salamar El paraíso, Centro Administrativo y Garita Chapina.

Como se pudo observar estos centros de salud se encuentran en situaciones precarias por lo que no prestan una buena atención a los pacientes, por falta de medicinas así como personal operativo ya únicamente cuenta con 20 personas como se puede observar en el siguiente cuadro.

Cuadro 12
Municipio de Moyuta-Jutiapa
Personal asignado para atención médica
En centro y puestos de salud
Año 2002

Puesto	Cantidad
Médico	1
Enfermera Profesional	1
Enfermera Auxiliar	10
Inspector de Saneamiento	1
Técnico en Salud Rural	3
Técnico Laboratorio	1
Oficinista	1
Piloto	1
Resto de Personal (Sin especificación)	1
Total	20

Fuente: Investigación de campo, EPS, segundo semestre 2002.

Como se puede observar la cantidad de personal no es suficiente para atender a una población que supera los 36 mil habitantes, porque existe 1800 por cada 1 empleado que presta los servicios de salud por lo que las personas que viven en la zona fronteriza prefieren visitar los centros de salud de El Salvador.

Es por ello que por falta de medicina y personal que pueda atender las necesidades se registra gran cantidad de enfermedades que se describen en el cuadro siguiente.

Cuadro 13
Municipio de Moyuta-Jutiapa
Principales causas de morbilidad genera
Años 2000-2001-2002

Causa de morbilidad	Año 2000		Año 2001		Año 2002*	
	Frecuencia Total	%	Frecuencia total	%	Frecuencia total	%
Infecciones Respiratorias Agudas	11,118	43.0	12,117	40.0	2,771	39.0
Enfermedades De la piel	3,564	14.0	3,998	13.0	911	13.0
Parasitismo Intestinal	2,594	10.0	3,016	10.0	824	12.0
Enfermedad Péptica	2,360	9.0	2,740	9.0	595	8.0
Amebiasis	1,518	6.0	2,119	7.0	332	5.0
Infección urinaria	1,236	5.0	1,667	6.0	394	6.0
Cefalea	1,060	4.0	1,427	5.0	268	4.0
Artritis	958	3.0	1,276	4.0	363	5.0
Diarrea	1,081	4.0	1,117	4.0	412	6.0
Neumonía	501	2.0	501	2.0	172	2.0
Total	25,990	100	29,978	100	7,042	100

(*) Los datos del año 2002, están dados al mes de junio y los casos atendidos solo en el Centro de Salud.

Fuente: Elaboración propia, con base en datos del Centro de Salud Moyuta.

El cuadro anterior nos muestra las diez enfermedades que más se repiten dentro del Municipio según encuestas realizadas a los centros de salud. De las cuales cuatro de ellas se encuentran relacionadas con el sistema digestivo, lo

cual se da por las condiciones de higiene que presentan los centro poblados al carecer de los servicios básicos como agua potable, instalaciones sanitarias y domiciliarias y las formas de alimentación.

Se pudo apreciar que no se cuenta con un transporte adecuado para el traslado de pacientes a los hospitales ya que únicamente tienen una ambulancia la cual se encuentra en Ciudad Pedro de Alvarado, y no es suficiente para satisfacer las necesidades de los habitantes del Municipio.

1.5.7 Drenajes y alcantarillados

Estos servicios son de importancia dentro del Municipio porque esto viene a evitar la cantidad de enfermedades que actualmente se presentan, por lo que se debe hacer un llamado a las autoridades para que este servicio pueda ser expandido a la mayoría de la población, ya que actualmente solo el 15% cuenta con estos servicios mientras el 85% la esparcen a flor de tierra en zanjones las cuales desembocan en el río las Hilas contaminando así sus aguas.

1.5.8 Sistema de recolección de basura

Durante la estancia dentro del Municipio se pudo observar que no existe un sistema para la recolección de basura no, así en la cabecera municipal quien cuenta con un camión quien diariamente pasa recolectando la basura de las viviendas las cual es depositada a escasos 4.2 kilómetros de la misma cabecera municipal.

Otro de los lugares que cuenta con este servicio al igual que la Cabecera Municipal por su ubicación e importancia por ser lugar fronterizo con el Salvador es la Ciudad Pedro de Alvarado, son personas particulares quienes prestan el servicio.

1.5.9 Tratamiento de basura

Dentro del Municipio no se cuenta con tratamiento adecuado para desechos por lo que las personas entierran la basura o la queman o bien utilizan zanjones donde tiende a descomponerse y de los cuales emergen olores fétidos que tienden a contaminar el ambiente.

1.6 INFRAESTRUCTURA PRODUCTIVA

Esta constituida por bienes y servicios que presta el Estado o bien personas individuales o jurídicas para el desarrollo socioeconómico del Municipio.

1.6.1 Sistema vial

El municipio de Moyuta cuenta con dos vías de acceso siendo una de ellas la ruta departamental número tres (RD-3) que da inicio en el kilómetro 100.79, y la ruta nacional número dos de la cual se recorren 21 kilómetros para llegar al casco urbano, ambas carreteras se encuentran en buen estado, no así los accesos a las aldeas que son caminos intransitables por ser de terracería, por lo que en tiempo de inviernos se hace difícil llegar a estos lugares, utilizando en estos casos semovientes como medio de transporte.

Al realizar la investigación de campo y recorrer varias aldeas se pudo notar que no cuentan con caminos accesibles, y que para llegar al área costera en la aldea Monterrico cuenta con siete puentes siendo dos ellos de tipo bayley, los cuales son de mucha importancia por ser las únicas vías de acceso para el resto del Municipio.

1.6.2 Transporte

El medio de transporte que se utiliza principalmente son autobuses y camiones para el servicio de transporte urbano, extraurbanos, y de pasajeros.

El servicio de transporte urbano tiene muchas deficiencias ya que únicamente cuenta con 22 unidades las cuales prestan el servicio únicamente de Ciudad

Pedro de Alvarado a la Cabecera Municipal y a la ciudad capital, no así a las demás comunidades por lo que los pobladores utilizan cualquier tipo de transporte para poder llegar a su destino.

1.6.3 Beneficios y silos

Contracción para almacenamiento de cereales, y forrajes o de productos químicos y minerales deteriorables.

CENTRO DE ACOPIO DE CAFÉ: se encuentra dentro del casco urbano del municipio de Moyuta el cual pertenece a la Cooperativa Integral Agrícola San Juan Bautista, R.L., el cual ha sido abandonado por la baja en la producción de este producto por la caída de los precios en el mercado mundial.

CENTRO DE ACOPIO LECHERO: se pudo encontrar un acopio lechero el cual se encuentra ubicado específicamente en Ciudad Pedro de Alvarado en este lugar se reúnen todos los productores de leche con el fin de agilizar su formación para su beneficio y evitar la venta al intermediario que es el que pone el precio a su producto.

CENTRO DE ACOPIO DE MARISCOS: este se localiza en la costa en la aldea la Barrona, el cual actualmente cuenta con 50 asociados y según se pudo comprobar por medio de encuesta realizada que hay muchos productores interesados en asociarse, por lo que actualmente se tiene una edificación nueva la cual tiene un costo de Q. 900,000.00.

1.6.4 Sistema de Riego

Este sistema utilizado por las personas que viven alrededor de la laguna de Moyuta

1.7 ORGANIZACIÓN SOCIAL Y PRODUCTIVA

Se encuentra formada por todos los medios físicos e instituciones que permiten el desarrollo socioeconómico del Municipio.

1.7.1 Tipos de organización social

Las comunidades se han organizado en 50 comités pro mejoramientos y en 50 comités de desarrollo local, cuyo objetivo es la participación activa de los grupos existentes para facilitar el desarrollo económico y social. Sin embargo dentro del Municipio no es mucho el interés que la población a demostrado, pues según encuesta realizada se observo que el 34% no las conocen, el 29% dijo no tener suficiente tiempo para esas actividades, el 7% por la mala experiencia que han tenido no quieren saber nada de ellas, y el 17% argumento que es actividad es solo para personas mayores edad y de sexo masculino.

1.7.2 Tipos de organización productiva

Son aquellas instituciones o entidades que prestan servicios a la población que tienen como finalidad el mejoramiento productivo dentro del Municipio.

Dentro de estas podemos mencionar: Cooperativa Integral “San Juan Bautista” la cual fue organizada el 12 de marzo de 1968, y su actividad principal la constituyen la producción, la industrialización, transporte y almacenaje. Cooperativa Moyuta R.L. la cual presta servicios financieros a los pequeños y medianos productores. A si mismo se pueden mencionar agencias bancarias, agro veterinarias, transporte extraurbano, comedores y ferreterías.

1.8 ENTIDADES DE APOYO

Son instituciones de apoyo para la realización de actividades económicas sociales y culturales, para su desarrollo socioeconómico.

1.8.1 Del Estado

- Existen únicamente dos sub-estaciones de la Policía Nacional Civil (PNC) una en el casco urbano y otra en Ciudad Pedro de Alvarado por lo que sus servicios son ineficientes por contar con poco personal.
- En la Cabecera Municipal existe un juzgado de paz el cual cuenta únicamente con un juez y un oficial.

- Dentro de la Cabecera Municipal existe una farmacia estatal la cual vende la medicina a precio accesible para la población.
- Existe un centro de salud para todo el Municipio el cual no atiende eficientemente por falta de personal y medicinas, por lo que la población que habita en las zonas fronterizas prefieren recurrir a los centros de salud del hermano país.
- Dentro de la Cabecera Departamental existe un programa de alfabetización del Ministerio de Educación, el cual se lleva a cabo en la casa de la cultura la cual es coordinada por la Municipalidad.
- Por ser un Municipio fronterizo existe la cede de la Superintendencia de Administración Tributaria (SAT), la cual se encuentra instalada en Ciudad Pedro de Alvarado.
- La Coordinación Técnica Administrativa del Distrito 22 1428, Moyuta Norte del Ministerio de Educación, la cual cuenta con una cede en ciudad Pedro de Alvarado la cual vela en toda el área de la costa por medio de un coordinador quien coordina todas las labores de los maestros, así también lo realiza en la parte norte.
- Registro de ciudadanos, se encuentra adscrito al Tribunal Supremo Electoral por lo que se encarga del registro de la población para poder efectuar el derecho de voto.
- Destacamento Militar “El Obraje” se localiza en un área de 200 metros Cuadrados y cuenta con un oficial y treinta efectivos, quienes en las necesidades que se presentan dentro del Municipio como lo son: desastres, seguridad fronteriza y en carreteras y colaboración en obras humanitarias.

1.8.2 Organizaciones no gubernamentales (ONG´s)

Son entidades sin ningún nexo político y no lucrativas y su fuente de ingreso se da por medio de donaciones económicas, medicinas, alimentos las cuales son donadas en su mayoría por entes internacionales.

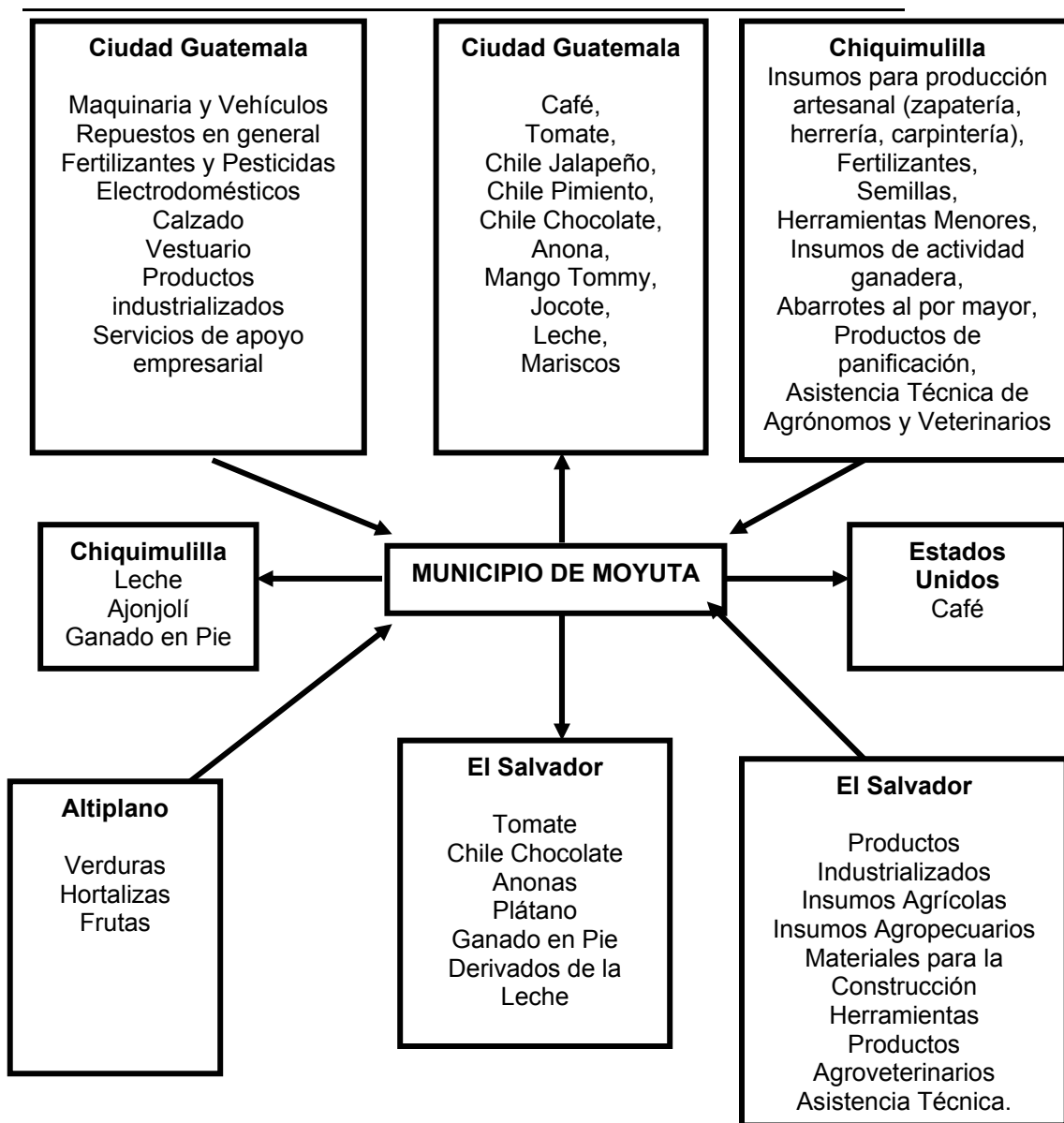
Dentro del Municipio se cuenta con una organización no gubernamental que promueve diversos programas de apoyo económico como: subsidio para compras de semillas, salud especialmente a niños menores de 12 años, apoyo al mejoramiento de las viviendas. Estas organizaciones se encuentran amparadas por el artículo 242 de la Constitución Política de la República de Guatemala.

La organización no gubernamental que actualmente se encuentra dentro del Municipio se denomina como Centro para la Transformación Económica, Productiva y Salud (CETREPSA), entidad de tipo religioso protestante.

1.9 FLUJO COMERCIAL

Para la realización de las actividades comerciales, agrícolas, pecuarias y artesanales, las cuales se dan en departamentos cercanos o mercados internacionales como se presenta en la grafica donde se observa el flujo comercial de la producción del Municipio.

Gráfica 1
Municipio de Moyuta-Jutiapa
Flujo comercial y servicios demandados
Año 2002



Fuente: Investigación de campo EPS., segundo semestre 2002.

Como se puede observar en la grafica anterior el mayor flujo comercial se da al vecino país del Salvador, ya que por la zona geográfica donde se localiza da mayor facilidad para la exportación e importación de los productos.

1.9.1 Importaciones del Municipio

Según la información en encuesta realizada se pudo establecer que al Municipio ingresan productos de las diferentes actividades productivas tanto de la ciudad capital como del Salvador de los cuales se pueden mencionar:

En el sector agrícola, fertilizantes, pesticidas, fungicidas, semillas, equipo y material para riego, herramientas para el cultivo, etc.

Dentro del sector pecuario se pueden mencionar desparasitantes, lazos, concentrados, jeringas, vacunas, vitaminas, alambre espigado, etc.

En el sector artesanal se pueden mencionar insumos como: manteca, harina, huevos, levaduras, maderas, azúcar, etc.

Así mismo dentro del Municipio se pudo comprobar que dentro de sus necesidades importan repuestos para vehículos, alimentos enlatados, bebidas, electrodomésticos, etc.

1.9.2 Exportaciones del Municipio

En la investigación realizada se pudo comprobar que entre los productos que salen del Municipio hacia la ciudad capital como a otros lugares fronterizos con el Salvador de los cuales se puede mencionar: derivados de la leche, derivados de la pesca, Ganado en pie y carne en canal, plátanos, café, mango tomy, etc.

CAPÍTULO II

ORGANIZACIÓN DE LA PRODUCCIÓN

Está dada por la forma de utilizar los recursos naturales, económicos y humanos dentro del municipio de Moyuta.

La tierra constituye el medio de producción fundamental en las actividades agropecuarias, por lo que es importante descubrir su estructura en el Municipio para la producción agrícola.

2.1 ESTRUCTURA AGRARIA

“Una estructura agraria no es sino el conjunto de relaciones sociales de producción que entablan los habitantes rurales de un país entre sí, por medio de un objeto especial la: la tierra”².

Este capítulo se refiere al uso, tenencia y concentración de la tierra, ya que la producción agrícola es una de las principales fuentes económicas de la población y está relacionada con la estructura agraria, dentro del municipio de Moyuta se pudo comprobar, en investigación de campo realizada, se pudo comprobar que el valor de la manzana de terreno se da según el cultivo, encontrándose que en su mayoría que las tierras arrendadas están destinadas a la siembra y cosecha de maíz y frijol.

2.1.1 Tenencia de la tierra

Se refiere a los derechos que permiten al productor hacer uso de la tierra para extraer de ella los productos necesarios para satisfacción de las necesidades económicas. Se convierte el hombre y la tierra en una relación jurídica. Las

² Edgar Reyes Escalante, Desarrollo de la Estructura Agraria en Guatemala, documento de apoyo a la docencia, Edición Actualizada, agosto 2003, Pág. 3

formas de distribución de la tierra que prevalecen en el municipio de Moyuta según censo agropecuario de 1979 son.

Propias

Este tipo de tenencia se caracteriza por que la explotación de las tierras es efectuada por los propietarios o personas a quienes legalmente les pertenece, en virtud de título o concesión permanente.

- **Arrendadas**

En esta clasificación se encuentran las tierras que por un precio, se han dado a otras personas llamadas arrendatarios para que se usen durante un tiempo previamente convenido. El pago puede ser en trabajo, dinero, especies u otra forma mixta.

- **Comunal**

Es la tierra que el agricultor aprovecha como miembro de una comunidad cuya propiedad pertenece a los miembros de la misma en conjunto, en la cual se excluyen las municipalidades, se encontró durante el estudio realizado que una gran cantidad se encuentra bajo este régimen.

- **Colonato**

Sistema de explotación de la tierra por medio de colonos, labrador que cultiva y labra la tierra por arrendamiento y suele vivir en ella y obtiene su pago por medio de dinero o especies.

El siguiente cuadro se ilustra la forma, según censo de 1979 y muestra del 2002, de la tenencia de la tierra

Cuadro 14
Municipio de Moyuta – Jutiapa
Formas de tenencia de la tierra
Años 1979 - 2002

Tenencia	Censo 1979		Muestra 2002	
	Número de fincas	Superficie (manzanas)	Número de fincas	Superficie (manzanas)
Propia	1,675	32,135.07	134	289.4
Arrendada	391	2,268.80	117	323.0
Comunal	98	201.87	2	12.0
Colonato	8	13.32	8	20.0
Otras formas simples	46	217.35	0	0.0
Total	2,218	34,836.41	261	644.4

Fuente: Elaboración propia, con base en datos del Instituto Nacional de Estadística –INE–.

Al realizar la comparación de los datos del censo de 1979 con los datos encontrados en la investigación se observa que hay cambios significativos con los tipos de tenencia de la tierra encontrados en el año 2002 dentro del Municipio.

En la investigación realizada se comprobó que la cantidad de fincas arrendadas se ha incrementado, en el censo de 1979 estas fincas significaban el 17.6% del total, y el 75% eran propias, actualmente las fincas arrendadas alcanzan un 44.8%, y las propias son del 51.3%, esta relación revela el problema de la falta de acceso a la tierra.

2.1.2 Concentración de la tierra

El censo agropecuario efectuado por el Instituto Nacional de Estadística (INE) en los años 1964 y 1979 nos muestra como se encuentran aquellas extensiones de terrenos propios que pueden ser aprovechadas total o parcialmente, para definir la clasificación de las unidades económicas se presenta la siguiente tabla.

Tabla 3
Municipio de Moyuta – Jutiapa
Clasificación por tipo de unidades productivas
Año 2002

ESTRATO	TIPO DE UNIDAD PRODUCTIVA	EXTENSIÓN
I	Microfinca	De 0 a menos de 1 manzana
II	Subfamiliar	De 1 a menos de 10 manzanas
III	Familiar	De 10 a 64 manzanas
IV	Multifamiliares medianas	De 1 caballería a 10 caballerías
V	Multifamiliares grandes	Más de 10 caballerías

Fuente: Elaboración propia, con base a apuntes de seminario específico EPS, Economía.

Como se detalla en el cuadro anterior estos son los tipos y tamaños de fincas que se localizan dentro del municipio de Moyuta.

Cuadro 15
Municipio de Moyuta - Jutiapa
Concentración de la Tierra
Años: 1979 - 2002

Estrato	No. De Fincas		%		Superficie (Manzanas)		%		Xi No. Fincas % acumulado		Yi Superficie % acumulado		Xi(Yi+1)		(Xi+1)Yi	
	Muestra 2002	Censo 1979	Muestra 2002	Censo 1979	Muestra 2002	Censo 1979	Muestra 2002	Censo 1979	Muestra 2002	Censo 1979	Muestra 2002	Censo 1979	Muestra 2002	Censo 1979	Muestra 2002	Censo 1979
Total	261	2218	100.00	100.00	644.40	34836.41	100.00	100.00	---	---	---	---	14892.67	22026.88	10486.33	14467.91
Microfincas	50	319	19.16	14.38	87.50	142.73	13.58	0.41	19.16	14.38	13.58	0.41	---	---	---	---
Sub-familiares	170	1285	65.13	57.94	195.50	3975.27	30.34	11.41	84.29	72.32	43.92	11.82	841.51	169.97	1144.66	29.65
Familiares	36	518	13.79	23.35	41.40	11872.29	6.42	34.08	98.08	95.67	50.34	45.90	4243.16	3319.49	4307.67	1130.82
Multifamiliares Mediana	5	91	1.92	4.10	320.00	14416.12	49.66	41.38	100.00	99.77	100.00	87.28	9808.00	8560.42	5034.00	4579.44
Multifamiliares Grandes	---	5	---	0.23	---	4430.00	---	12.72	---	100.00	---	100.00	---	9977.00	---	8728.00

Fuente: Elaboración propia, con base en datos del III Censo Nacional Agropecuario 1979, Instituto Nacional de Estadística –INE–.

2.1.3 Uso actual de la tierra y potencial productivo

El uso actual de la tierra dentro del Municipio está basado en una combinación de factores físicos como son: clima, características de la tierra, y factores socioeconómicos y sociales tales como acceso a carreteras y mercados, tamaño de las fincas o explotaciones agrícolas y formas de tenencia de la tierra.

Se determinó en encuesta realizada dentro del Municipio que los productores en su mayoría se dedican al cultivo de productos anuales y temporales como es el maíz, frijol productos que son utilizados para autoconsumo.

2.2 ACTIVIDADES PRODUCTIVAS

Con relación a las actividades productivas dentro del Municipio, se determino los siguientes datos según encuesta realizada.

2.2.1 Agrícola

Según investigación realizada dentro del Municipio, se pudo comprobar que la agricultura participa en un 60.2% de la economía de Municipio, pero cabe mencionar que la mayoría de la producción la utilizan para el autoconsumo local y una mínima la trasladan al mercado nacional. en que su mayoría los terrenos cultivados son propiedad del agricultor, la productividad prevalece en los estratos I y II, que constituyen una producción de autoconsumo, la cual es por la falta de asesoría técnica y financiera por parte de entidades públicas y privadas.

2.2.2 Pecuaria

Se detecto que la actividad pecuaria especialmente en el ganado de esquilmo y crianza y engorde de ganado vacuno, así como algunas granjas avícolas las cuales se dedican a la crianza y engorde de pollos, quienes generan un ingresos para la economía familiar, la cual participa en el 31.8% de la productiva del Municipio.

2.2.3 Artesanal

La actividad artesanal es un sector importante dentro de la población en el Municipio. La mayor parte de artesanos se concentran en Ciudad Pedro de Alvarado quienes se dedican a las actividades siguientes: carpintería, herrería y panadería, en la región costera se encuentra la actividad de la pesca así como algunas salinas, esta representa el 8% de su economía.

2.2.4 Agroindustrial

Según investigación realizada se pudo comprobar que dentro del Municipio no se encuentra ninguna actividad económica considerada como agroindustrial ya que no cuentan con infraestructuras adecuadas para esta actividad.

2.2.5 Industrial

Al igual que la agroindustria también se comprobó que tampoco existe ninguna actividad industrial por lo que no representa ningún porcentaje de la economía del Municipio.

2.2.6 Resumen de las actividades productivas

Resultado de la investigación realizada se comprobó que dentro del Municipio son tres las actividades económicas que generan ingresos para sus habitantes como se puede observar en el cuadro siguiente.

Cuadro 16
Municipio de Moyuta – Jutiapa
Resumen de actividad productiva
Año 2002

Actividad productiva	Valor de la producción Q.	%	PEA	%
Agrícola	7,533,817.00	60.2	777	87.8
Pecuario	3,975,304.00	31.8	72	08.1
Artesanal	996,384.00	08.0	36	04.1
Total	12,505,505.00	100.0	885	100.0

Fuente: Investigación de campo EPS., segundo semestre 2002.

El cuadro anterior muestra que el valor total de la producción se concentra nada más en tres actividades productivas por ser de mayor importancia y de la cual sobre salen las actividades agrícolas que muestra un 87.8%, por los cultivos como: café, maíz y maicillo quienes absorben la mayor cantidad de mano de obra dentro del Municipio.

CAPÍTULO III

ESTRUCTURA DEL FINANCIAMIENTO

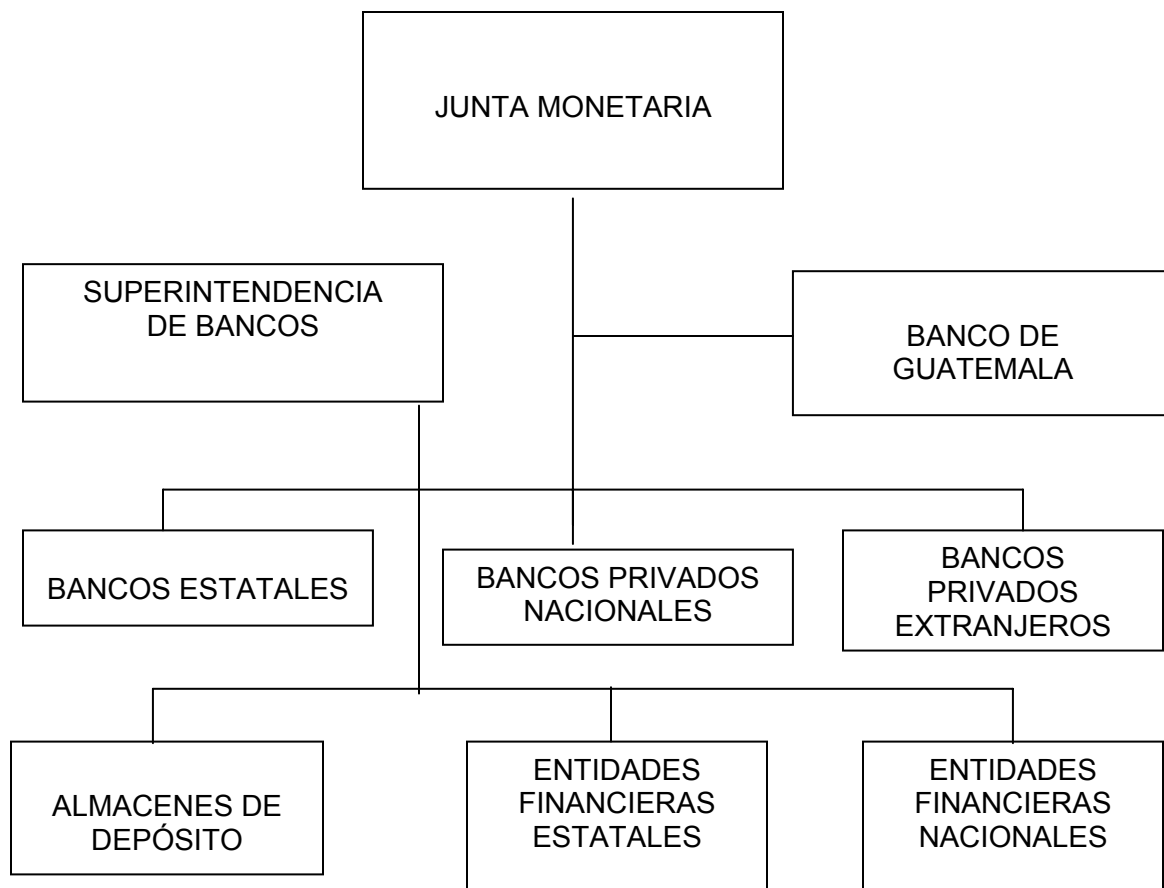
El sistema financiero de Guatemala, tiene su base legal en la Constitución Política de la República, específicamente en el artículo 132; donde expresa que las actividades monetarias, bancarias y financieras, estarán organizadas bajo el sistema de banca central, el cual ejerce vigilancia sobre todo lo relativo a la circulación de dinero y deuda pública. Dirigirá este sistema, la Junta Monetaria de la que depende el Banco de Guatemala, entidad autónoma con patrimonio propio, que se regirá por su Ley Orgánica decreto 16-2002 y la Ley Monetaria decreto 17-2002

La estructura financiera del país se define como el conjunto de instituciones que administran, el ahorro y generan la inversión dentro de una unidad política y económica determinada.

El mercado financiero por lo general comprende la oferta y la demanda de dinero y de valores de toda clase, en moneda nacional y extranjera. La función del sistema financiero en un país es la creación de, intercambio, transferencia y liquidación de activos y pasivos financieros. No es más que una rama económica adicional que en vez de producir bienes, produce servicios demandados por la población.

En Guatemala el sistema financiero se encuentra organizado bajo la estructura de la banca central como se puede apreciar en la siguiente gráfica.

Gráfica 2
República de Guatemala
Estructura del sistema financiero
Año 2002



Fuente: Ley Orgánica del Banco de Guatemala.

El cuadro anterior muestra la forma que se encuentra estructurado el sistema financiero de la República de Guatemala.

3.1 ASPECTO GENERALES DEL FINANCIAMIENTO

El financiamiento es de vital importancia en los proyectos de inversión productiva del área rural, debido a que las personas si cuenta con la disponibilidad necesaria para producir y así promover el desarrollo de las comunidades creando fuentes de trabajo.

El sector financiero en la actividad económica del país está constituido como el más importante, el cual sirve de intermediario entre oferentes y demandantes de recursos por medio de instrumentos financieros; el capital ha adquirido mayor movilidad por medio de marcos legales, liberación de tasas activas y pasivas, para promover la inversión. Estas instituciones cada día son más dinámicas y cada vez tienen más libertad de efectuar operaciones que antes les estaban prohibidas, avance tecnológico y la globalización del sistema financiero.

3.1.1 Financiamiento

Es toda actividad financiera por la cual se obtienen recursos para implementar actividades productivas de servicios o bienes. El financiamiento es de mucha importancia en el área rural, porque de esta manera se puede obtener recursos para hacer crecer la actividad productiva del Municipio.

3.1.2 Crédito

Es una forma de financiamiento externo, que consiste en obtener préstamos a través de un contrato, así también permite realizar compras y servicios respaldados por una promesa de pago dentro de un período determinado, después de la entrega.

- **Agrícola**

Préstamos concedidos para las actividades agrícolas por medio de instituciones bancarias, cooperativas, ONG`s, atendiendo las diversas necesidades de crédito del sector rural del país con el objetivo de diversificar e incrementar la producción y generar fuentes de empleo e ingresos de los campesinos.

- **Pecuario**

Es el tipo de crédito que utilizan las personas que se dedican a la actividad ganadera, como es la adquisición de ganado bovino, de engorde y de esquilmo

así como a la crianza de pollo para engorde y destace, para la compra de toda clase de insumos que mejore la calidad de la producción.

- **Avícola**

Se encuentra entre las actividades productivas significativas para la economía del país, por lo que es importante hacer mención de estos créditos, los cuales son concedidos a las personas que se dedican a la crianza y engorde de aves, por medio de instituciones financieras autorizadas que pueden ser: cooperativas, ONG's, bancos, etc.

- **Otros**

Se pueden mencionar otros tipos de actividades como la artesanal, industrial y agroindustrial la cual es parte esencial en la economía del país; por lo que es de importancia mencionar los préstamos que se otorgan a las personas o entes que se dedican a estas actividades, fundamentalmente el crédito se convierte en un instrumento poderoso para fomentar el desarrollo de cualquier actividad económica.

3.1.3. Objetivos del crédito

Se puede decir que uno de los objetivos es fomentar el capital de trabajo necesario para desarrollar actividades como: agrícola, pecuario, avícola, comercial, servicios, turismo, etc. Con la finalidad de promover el desarrollo económico.

Proporcionar una liquidez adecuada a las entidades o personas individuales, para que operen con mayor independencia, busca la productividad de los fondos y de las inversiones utilizándolos con eficiencia y rendimiento.

Análisis de las fuentes de recursos económicos para crear proyectos de producción, que se puedan considerar para obtener fondos así como mecanismos que se utilizan para hacer llegar el financiamiento.

3.1.4. Importancia del crédito

Uno de los aspectos importantes del crédito es el análisis y selección de la mejor alternativa en intereses y garantías, no importando de la fuente financiera de donde provenga el crédito, este es de mucha importancia para la creación de proyectos, agrícolas, pecuarios o de servicios. el cual contribuye al desarrollo económico del Municipio.

3.1.5 Clasificación del Crédito

Esta clasificación del crédito se realiza según las necesidades, circunstancias u operaciones a que se aplique la fuente de obtención

a) Por su destino

Se refiere al uso que se le dará al crédito en los sectores siguientes

- **Comercial**

Este tipo de financiamiento es externo y simplifica las transacciones comerciales, no requiere de garantías, únicamente está sujeto a plazos y viene a constituir un verdadero apoyo para la actividad del comercio, se encuentra representado por los proveedores, cuentas por pagar y acreedores.

- **Producción**

Son préstamos que van destinados al área industrial, artesanal, agropecuaria, agricultura y ganadería, y también se utiliza para compra de insumos, pago de mano de obra, compra de herramientas, maquinaria y equipo.

“Dentro de una técnica pura no se consigue otro destino al crédito: puesto que consiste en la entrega de un bien presente a cambio de un bien futuro, es inseparable de ello que el valor respectivo debe aplicarse a producir una nueva

riqueza que permita convertirse en dinero para solventar el compromiso adquirido.”³.

- **Servicios**

Son préstamos que se emplean en transporte, limpieza, almacenamiento, seguridad, saneamiento, distribución de agua, etc.

- **Consumo**

El crédito de consumo se aplica a la obtención de productos que no se transforman, como lo son alimentación, vivienda, educación etc.

En principio, el crédito de consumo ha de aplicarse a objetos de larga duración que no se utilicen antes de terminar de pagarse; no se conciben, por lo tanto, en artículos alimenticios, eminentemente perecederos.

b) Por su finalidad

Los objetivos para lo se destinaran se especifican a continuación:

Desde el punto de vista operativo está representado por el capital adicional con el cual se cuenta para dar inicio a un proyecto y contablemente se define como: la diferencia entre el activo y el pasivo circulante.

- **Inversión fija**

Está constituida por los activos tangibles e intangibles necesarios para la puesta en marcha de un proyecto, entre los cuales se puede mencionar fábricas, plantas, equipos, carreteras, edificios, maquinaria y todas las formas de capital disponibles para producir bienes de consumo o de servicio.

³ J.H. More J h Tomo I Enciclopedia de contabilidad, economía, finanzas y dirección de empresas, Pág. 199, Editorial Hispanoamericana, México 1,979

Por su garantía.

“Promesa hecha por una persona para responder por la falta de cumplimiento de otra en el pago de una deuda o en la ejecución de una obligación”⁴. La concesión de créditos debe de contar con garantías las cuales se clasifican a continuación:

- **Fiduciario**

Este tipo de préstamo se garantiza con el compromiso que adquiere el deudor de cancelarlo al vencimiento el cual respalda con su firma. Regularmente otro deudor avala también con su firma el pago.

- **Prendarios**

La prenda es un derecho real que grava bienes muebles para garantizar el cumplimiento de una obligación. Se garantizan con bienes muebles, tales como equipo, maquinaria, mercadería, vehículos, ganado y otros, los cuales se dan en prenda a la entidad que confiere el crédito.

- **Hipotecarios**

Es un derecho real que grava un bien inmueble para garantizar el derecho de una obligación. Estos créditos se garantizan por medio de bienes inmuebles urbanos o rústicos.

- **Mixtos**

Según la capacidad de pago del interesado, el monto del préstamo y el riesgo que soporte el proyecto, se puede complementar una garantía con otra, ya sea prendario-hipotecario que son otorgados a largo plazo, o fiduciario prendario que son otorgados a corto y mediano plazo.

- **Por su Plazo**

⁴ Koler, Eric L. Diccionario para contadores, Pág. 269, Editorial Uteha, Mexico 1978

Es determinar o acordar fechas en la que debe efectuarse el pago de un crédito o alguna otra obligación, estos plazos se dan de tres formas las cuales se mencionan a continuación.

- **Corto plazo**

Son aquellos créditos cuya característica es liquidarse en menos de un año y con frecuencia se utilizan para financiar necesidades estacionales y temporales como pago a proveedores, compra de materiales,

- **Mediano plazo**

Son créditos que su vencimiento oscila entre uno y cinco años, los cuales se cancelan mediante cuotas periódicas y su uso generalizado, se utiliza para cubrir necesidades mas permanentes, como la adquisición de activos corrientes, materias primas, semovientes, maquinarias, y son utilizados por pequeños y medianos empresarios, en la agricultura se les conoce con el nombre de créditos refaccionarios.

- **Largo plazo**

Estos créditos se conceden a plazos mayores de cinco años y se utilizan para cubrir necesidades permanentes, como compra de activos fijos y es utilizado por los grandes empresarios

3.1.6 Procedimientos básicos para obtener créditos

Todas las instituciones bancarias y financieras del país cuentan con diferentes procedimientos para conceder créditos de los cuáles se mencionan los siguientes: solicitud de crédito, análisis exhaustivo del solicitante, aprobación y presentación al consejo de cartera, avalúo de la hipoteca, autorización y desembolso.

Los bancos podrán otorgar préstamos dentro de los siguientes parámetros: Persona individual o jurídica de reconocida solvencia, el monto hasta de un 65% del valor del avalúo, amortización, garantías, tasa de interés, documentos.

a) Requisitos a cumplir

Son requisitos previos que se exigen a los solicitantes por las instituciones financieras que otorgan créditos, como garantía del crédito concedido, que será pagado a su vencimiento, o si tiene alguna garantía que lo espalde, entre los requisitos se tienen.

- **Sistema bancario**

El sistema bancario previo a autorizar el crédito a personas jurídicas o individuales por lo general requiere de los siguientes requisitos:

	Fiduciarios	Hipotecarios	Prendarios
1.- Solicitud de crédito firmada y con toda la información que se requiere e indicar claramente el destino.	x	X	x
2.- Estados financieros auditados de los dos últimos cierres fiscales y un parcial de fecha reciente. Flujo de efectivo del último período contable	x	x	x
3.- Estar comprendido entre 21y 60 años.	x	x	x
4.- Escritura de constitución de sociedades sus modificaciones.	x	x	x
5.- Fotocopia de cédula de vecindad y número de identificación tributaria.	x	x	x
6.- Certificación del registro de la			

	Fiduciarios	Hipotecarios	Prendarios
propiedad del inmueble a hipotecar, el cual no deberá tener una antigüedad mayor de tres meses.		x	
7.- Punto de acta del consejo de administración para solicitar el crédito y autorización del representante legal a firmar todo tipo de documentos comerciales y legales para concesión del mismo.	x	x	x
8.- Originales y fotocopias de patentes de comercio y sociedad.	x	x	x
9.- Constancia de trabajo y de ingresos con membrete de la compañía, en caso de relación de dependencia y si tiene otros ingresos certificación de los mismos por un perito contador.	x	x	
10.- Indicar operaciones con otros bancos, financieras y por medio de estados de cuenta de los últimos tres meses.	x	x	x
11.- Deberá presentar como se invertirán los fondos, proyecciones financieras. Informe del proyecto, estudios de Factibilidad y mercadeo, forma en la que se recuperará lo invertido.	x	x	x
12.- Flujo de caja proyectado por el			

	Fiduciarios	Hipotecarios	Prendarios
período de vigencia del crédito.	x	x	x

3.1.7. Condiciones del crédito

Para el otorgamiento de créditos las entidades financieras tienen una serie de cláusulas, condiciones o modalidades, que se llega a convenir con el interesado en obtenerlo y estos pueden ser.

a) Plazo

Este se da dependiendo la capacidad de pago del interesado en obtener el préstamo según estudio realizado por la entidad financiera.

b) Tasas de interés

“La tasa, tanto por ciento o tipo de interés, es el número de unidades pagadas como crédito en la unidad de tiempo, por cada cien unidades de la suma prestada, la unidad de tiempo suele ser de un año, las unidades se expresan, naturalmente, en la moneda del país que contrate la deuda”⁵.

- **Tasa pasiva**

Es la tasa de interés que los ahorrantes perciben por ceder sus recursos a los intermediarios del sistema bancario y financieras y la cual se encuentra entre el 0.5 y 5%.

- **Tasa activa**

Es la tasa de interés que pagan los usuarios del crédito a los bancos y financieras la cual se encuentra entre el 23% al 30%.

- **Tasa variable**

Es la tasa de interés que cambia en el tiempo, dependiendo las condiciones del mercado y parámetros que las mismas instituciones determinen.

⁵ J.H. More Manual de Matemáticas Financieras, Unión Tipográfica Editorial Hispanoamericana, México 1979 Pág. 2

c) **Garantías**

Es la entrega o cesión por parte del prestatario al prestamista, de determinados bienes muebles, inmuebles o documentos de crédito, los cuales el acreedor toma como garantía con la finalidad de reducir el riesgo de perder, debido a la falta de pago del deudor.

- **Fiduciario**

Consiste en los préstamos otorgados, bajo el amparo de la firma solidaria de dos personas naturales o jurídicas solventes o en una sola firma, de entidades de amplia e indiscutible responsabilidad, estos documentos pueden ser pagares, letras de cambio.

- **Prendaria**

Es una garantía real que está constituida sobre bienes muebles, trasladables de un lugar a otro, presentes o futuros como el ganado, productos terminados, materia prima, vehículos, maquinaria joyas, productos agrícolas y pecuarios. En agricultura estos bienes se llaman prendas agrarias pueden ser: máquinas, aperos de labranza, animales u sus críos, frutas pendientes, futuras y cosechadas.

3.2 FUENTES DE FINANCIAMIENTO

Se refiere al origen de donde se obtienen los recursos monetarios, para el desarrollo de la industria, el comercio, agricultura y servicios, y las cuales se clasifican en fuentes internas y fuentes externas.

3.2.1 Fuentes internas

Se le puede llamar también autofinanciamiento. Son aquellos recursos que provienen de los mismos productores para fomentar su actividad productiva.

- **Capital de los productores**

Se refiere a que de la ganancia obtenida en la cosecha anterior, destina una parte de la misma para la cosecha siguiente.

- **Semillas de cosechas anteriores**

Se dan cuando el productor escoge la mejor semilla de la cosecha anterior para la siembra de la nueva cosecha del producto agrícola.

- **Mano de obra familiar**

Constituye la fuerza de trabajo no renumerada y necesaria, la cual es aportada por el grupo familiar en el proceso productivo,

- **Aporte de ahorro de cosechas anteriores**

Estos aportes se utilizan cuando se han obtenido beneficios económicos de las cosechas anteriores, los cuales son utilizados para la compra de semillas e insumos.

3.2.2 Fuentes externas

Son recursos financieros provenientes de actividades u operaciones generadas por entes o unidades económicas ajenas al proyecto y pueden ser solicitadas a diferentes fuentes.

- **Bancarios**

Son recursos que se obtienen de instituciones bancarias que facilitan créditos para realizar actividades productivas o de servicios. El fin primordial es el otorgamiento de préstamos a corto, mediano y largo plazo, o para satisfacer otro tipo de necesidades.

- **Líneas de crédito**

Es un convenio entre las entidades financieras y el solicitante, estas se comprometen a poner a disposición del solicitante una suma de dinero determinada para cubrir obligaciones que adquiere ante terceros, el banco se obliga cumplir el convenio cada vez que tenga disponibilidad de recursos.

- **Financieras**

Son Instituciones de inversión que promueven la creación de empresas mediante la captación y canalización de recursos internos y externos de mediano y largo plazo. Estos recursos son invertidos por las empresas productivas en forma directa, adquiriendo acciones y participaciones, en forma indirecta, otorgándoles créditos para ampliación, modificación, transformación o fusión, siempre que promuevan el desarrollo y diversificación de la producción. Estas instituciones se encuentran vigiladas e inspeccionadas por la superintendencia de bancos según artículo No. 1 del decreto 18-2002 del Congreso de la República.

- **Bolsa de valores**

Existe como parte importante del sistema Financiero Nacional a la Bolsa de Valores. Aunque no forma parte del sistema de la Banca Central, es una institución de mucha importancia y relevancia.

De una manera importante constituye la Bolsa de Valores en las organizaciones de los mercados de valores, y se distinguen por ser en éste un tipo de entidades en donde se intercambian la mayor cantidad de títulos.

La formalización de los mercados de valores por medio de bolsas, permiten centralizar la comunicación en el intercambio, imponer reglas respecto a los que puedan ser negociados, imponer reglas en relación a las personas o empresas que pueden intercambiar valores.

Permite regular los procedimientos que son utilizados en las transacciones y al igual que las entidades financieras se encuentra regulado en el decreto 18-2002, artículo No. 1 del Congreso de la República.

- **Almacenes generales de depósito**

Estas se caracterizan por ser auxiliares de crédito cuyo titular debe ser la sociedad anónima organizada conforme el decreto ley 1746 del Congreso de la

República de Guatemala, ley de almacenes generales de depósitos, su objeto consiste en el depósito, manejo, guarda y conservación de bienes o mercancías, entendiéndose por depósitos el hecho físico de colocar las mercancías en la bodega, la guarda consiste en el cuidado que se tiene de los bienes almacenados, la conservación se refiere a las medidas para el buen mantenimiento de lo depositado. Los almacenes generales de depósito luego de recibir las mercancías emiten Certificados de Depósito y Bonos de prenda, que son títulos negociables y de garantía en operaciones de crédito.

a) Extrabancarios

El crédito extra-bancario consiste en conceder financiamiento por medio de instituciones o personas que no pertenecen al sistema bancario nacional; por lo general, esta modalidad de crédito está a cargo de personas particulares que se dedican a lo que comúnmente se llama usura, es decir, a otorgar préstamo a las unidades económicas para el desarrollo de su actividad productiva bajo condiciones difíciles de cumplir, especialmente lo que se refiere a las tasas de interés, la cual es elevada.

3.3 MARCO APLICABLE LEGAL

Es la normativa legal existente en la legislación Guatemalteca, que regula lo relacionado al crédito.

a) Ley de Bancos

Decreto No. 19-2002 artículo 1, del Congreso de la República Ley de Bancos y Grupos Financieros, y sus reglamentos según artículos que se describen a continuación:

- Artículo 41 a) operaciones y servicio, b) operaciones pasivas, c) operaciones de confianza, d) pasivos contingentes.
- Artículo 42, Tasas de interés, comisiones y recargos

- Artículo 51, Garantías.
- Artículo 52, Requisitos.

b) Ley y Reglamentos de Instituciones Financieras

Decreto ley No. 208 del Jefe de Gobierno de la República de Guatemala, ley de Sociedades Financieras Privadas en su artículo No. 1 las sociedades financieras son instituciones bancarias que actúan como intermediarios financieros especializados en operaciones de banco de inversión, promueven la inversión de empresas productivas mediante la captación y canalización de recursos internos y externos de mediano y largo plazo; lo invierten en esta empresas, ya sea en forma directa adquiriendo acciones o participaciones, en forma indirecta, otorgándoles crédito.

c) Código de Comercio

Decreto 2-70 del Congreso de la República y sus reformas que en su artículo 12 dice lo siguiente: bancos, aseguradoras, afianzadoras, reafianzadoras, financieras almacenes generales de depósito, bolsa de valores, entidades mutualistas, y demás análogos, se registrarán en cuanto a su forma, organización y funcionamiento por lo que dispone este código en lo que no contravenga sus leyes y disposiciones especiales.

- Libro III Título 1
- Capítulo XI, de las facturas cambiarias
- Capítulo XII, de las cédulas hipotecarias.
- Capítulo XV de los certificados fiduciarios
- Libro IV
- Sección segunda, del depósito en almacenes generales
- Capítulo IV, operaciones de créditos
- Sección primera de la apertura de crédito

- Sección séptima, del crédito documentario.

d) **Leyes fiscales**

Decreto No. 26-95 del Congreso de la República de Guatemala Ley del Impuesto Sobre Productos Financieros, (IPF), en sus artículos 1, 2, 4, 7, y 10.

Decreto No. 27-92 del Congreso de la República de Guatemala, Ley de Impuesto al Valor Agregado (IVA) en su artículo 7

Decreto No. 37-92 del Congreso de la República de Guatemala, ley del Impuesto de Timbres Fiscales y de papel sellado especial para protocolos, en su artículo 11

e) **Otros**

Decreto 18-2002 del Congreso de la República, ley de supervisión financiera en sus artículos 1, 2 y 3.

Artículo 133 de la Constitución de la República de Guatemala.

Decreto 215 del Congreso de la República de Guatemala.

CAPÍTULO IV

FINANCIAMIENTO DE LA PRODUCCIÓN PECUARIA

El siguiente capítulo tiene como finalidad presentar los aspectos generales del financiamiento a las actividades productivas en el municipio de Moyuta y su influencia en el desarrollo.

4.1 PRODUCCIÓN DEL MUNICIPIO

La producción pecuaria en el municipio de Moyuta está extendida en todos sus rincones, teniendo, en el área costera su producción más importante. El ganado de esquilmo. La producción de lácteos en la costa tiene cierta importancia, ya que existe una gran cantidad de pequeños productores, los cuales poseen, entre una a seis vacas, con las cuales logran reunir pequeñas cantidades de leche, la cual es recolectada a diario por camiones acopiadores. Dada la existencia de este tipo de intermediarios, el precio pagado por litro es bastante desventajoso para el productor, razón por la cual no significa un ingreso sostenible para capitalizar y alcanzar mayores niveles de producción y reproducción del ganado lechero.

4.2 FINCAS SUBFAMILIARES

En la investigación de de campo realizado se pudo comprobar que en este tamaño de finca se utiliza en un 100% el autofinanciamiento, el cual consiste en el capital aportado por los propietarios de las ganancias obtenidas en las ventas del producto.

4.2.1 Superficie, volumen y valor de la producción

De acuerdo a las encuestas realizadas en el trabajo de campo se pudo comprobar que esta actividad la realizan en extensiones de diez manzanas donde se localizo el mantenimiento de ganado esquilmo (ganado lechero),

actividad que contribuyen al ingreso económico del Municipio como se puede apreciar en el siguiente cuadro.

Cuadro 17
Municipio de Moyuta – Jutiapa
Producción Ganado esquilmo (lechero)
Volumen y valor de la producción
Año 2002

Concepto	Unidades producidas	Unidad de medida	Precio unitario Q.	Total Q.
Ganado esquilmo (lechero)	486,000	Litros	1.80	874,800.00
Total				874,800.00

Fuente: Investigación de campo EPS., segundo semestre 2002

Este cuadro muestra la cantidad de litros producidos así como el total de los ingresos obtenidos por la actividad lechera durante el año 2002.

4.2.2 Financiamiento de la producción

De acuerdo a datos obtenidos se comprobó, que esta actividad lechera no ha requerido del financiamiento externo, y solo utilizan, únicamente el capital propio. Uno de los factores importantes que intervienen es la mano de obra la cual no requiere un alto grado de especialización, pues esta a sido heredada de los padres quienes han ido delegando en los hijos la forma de ordeño así como la alimentación del ganado, el tratamiento de veterinario el cual lo realizan basado a la experiencia empírica obtenida.

4.3 FINANCIAMIENTO DE LA PRODUCCIÓN DE LECHE

Para la producción de leche que se produce en este tamaños de finca existe , programas de financiamiento de entidades bancarias como el Banco de

Desarrollo Rural (BANRURAL), con garantías prendarias, fiduciarias e hipotecarias el problema que tenido el productor en muchos casos es el temor de perder sus tierras, a causa de las garantías, por lo que sus fuentes de financiamiento son internas debido a que sus recursos son propios mediante el autofinanciamiento que consiste en utilizar la mano de obra familiar, remesas recibidas del extranjero y/o ahorros que se obtienen por la venta de su producto, como se puede apreciar en el cuadro siguiente.

Cuadro 18
Municipio de Moyuta – Jutiapa
Producción ganado esquilmo (lechero)
Financiamiento de actividad pecuaria
Año 2002

No.	Fuente	Monto Q.	Período	Características
1	Interna	309,240.00	Ganado esquilmo	Una parte del capital es aportado por el propietario de las ganancias de la venta del producto, en la unidad económica.
Total		309,240.00		

Fuente: Investigación de campo EPS., segundo semestre 2002.

En este cuadro se puede apreciar que el capital aportado por el productor es del 100%, para el financiamiento de esta actividad.

4.3.1 Según fuentes de financiamiento,

Es importante resaltar que para el desarrollo de toda actividad productiva las fuentes de financiamiento son de gran importancia, ya que incrementan la producción del Municipio y genera fuentes de trabajo, así mismo hace crecer la economía de este.

a) Fuentes internas o propias

Son aquellas que se integran de los ahorros del productor de cosechas anteriores así como la mano de obra familiar, de la cual se pudo observar en el

municipio de Moyuta específicamente en las fincas subfamiliares que este es el tipo de financiamiento que se utiliza.

b) Fuentes externas

Son recursos que provienen de unidades ajenas, y para el caso de la producción de leche en las fincas subfamiliares es necesario este tipo de financiamiento para mejorar la calidad del producto y de esta misma forma incrementar su producción.

4.3.2 Niveles tecnológicos

Es el grado de conocimiento y técnicas que se aplican, procedimientos, combinación de materiales e insumos, a través de la fuerza de trabajo en la producción.

Según el estudio realizado en el municipio de Moyuta, se pudo comprobar en las fincas subfamiliares, que en las actividades de producción de leche prevalece el nivel tecnológico tradicional.

La actividad de crianza de ganado esquilmo, se caracteriza por el uso del pasto natural, el cual no necesariamente es cultivado en variedades que favorezcan a la producción lechera y la ausencia de insumos alimenticios supletorios.

Los métodos de crianza, mantenimiento y explotación aplicados, ordinariamente son rudimentarios y empíricos, efectuados en su mayoría a través del uso de mano de obra familiar como se da en esta unidad económica, sin embargo, temporalmente contrata mano de obra cuyo pago se realiza con arreglo del jornal. Para el abastecimiento de agua al ganado no posee abrevaderos y para suplirlos utiliza ríos y nacimientos de agua ordinariamente de propiedad pública.

4.3.3 Según el destino de los fondos

Los fondos que provienen de las fuentes de financiamiento interno o externo, se deben de utilizar exclusivamente para el capital de trabajo y de inversión, que es la razón por la cual se solicita el crédito o financiamiento.

Según encuesta realizada se comprobó que los ingresos obtenidos por producción de leche que muestra el cuadro número 16 se destina al mantenimiento del grupo familiar así como compra de insumos para así continuar con la producción y de esa forma seguirse autofinanciando.

4.3.4 Asistencia crediticia nacional, regional y municipal

Dentro del Municipio existen algunas entidades como bancos, financieras, cooperativas y organizaciones no gubernamentales que otorgan este tipo de asistencia.

Pero se pudo comprobar por medio de investigación realizada que este tipo de servicio no llega a los lugares mas lejanos del Municipio, como lo es la bocacosta donde se centraliza la mayor parte de la producción de leche, por no contar con buenas vías de acceso, por lo que la mayoría de personas encuestadas dentro de las fincas subfamiliares dijo no conocer ni recibir este tipo de asistencia.

4.3.5 Limitaciones del financiamiento

Los obstáculos del financiamiento para el sector lechero en las fincas subfamiliares es dentro del Municipio, y de cualquier otro tipo de finca son significativas, de las cuales podemos mencionar: poco interés de parte de las instituciones bancarias en otorgar préstamos a los pequeños productores, falta de información de las entidades que prestan este servicio a los interesados, y requisitos inalcanzables.

4.3.5.1 Del mercado financiero

Dentro del mercado financiero existen muchas causas por lo que la cartera de crédito es limitada, según investigación realizada dentro del Municipio las dentro de las personas que se dedican a la producción de leche, se pudo comprobar

que su mayoría no cumplen con los requisitos solicitados que se describen a continuación.

- **Altas tasas de interés**

Entre las limitaciones que se pueden mencionar para acceder a fuentes de crédito es la tasa de interés que existen actualmente en las entidades financieras, las cuales oscilan entre el 19 y 24.94%, por lo que no existe ningún atractivo para los pobladores de las fincas subfamiliares por la baja en su producción de leche, por el uso del nivel tecnológico utilizado, y los precios de venta que manejan ante los intermediarios que adquieren el producto.

- **Falta de garantías**

Otra limitante que se pudo observar al realizar el trabajo de investigación de campo es que las personas que muchas veces requieren de estos créditos no tienen las suficientes garantías para respaldarlos ya que en su mayoría son pequeños productores de leche que se dedican a la actividad de venta de su producto.

4.3.5.2 Del productor

Personas que intervienen en la producción, desde el jefe o director de la empresa o trabajador manual, fabricante que solo cubre los costos de producción, con margen de beneficio pequeño.

- **Falta de organización**

Dentro del municipio de Moyuta no existe ningún tipo de organización formal de parte de los productores de leche, este es un problema que se tiene para solicitar crédito, se contemplo un acopio lechero en el cual intervendría el alcalde del Municipio así como representantes del Banco de Desarrollo Rural (BANRURAL) para poder reunir a todos los interesados para mejorar la

producción así como los precios y de esta misma manera poder obtener crédito, pero según encuesta realizada se pudo determinar el poco interés que existe en la población, por las altas tasas de interés y las garantías que estos exigen.

- **Temor a perder sus tierras**

Se pudo comprobar que los productores de leche que se encuentra dentro de las unidades productivas catalogadas como fincas subfamiliares prefieren autofinanciarse por medio del ahorro y mano de obra familiar y de esa manera no perder las garantías que exigen las entidades financieras para otorgar crédito. Y no poder recuperarlas.

4.3.6 Influencia del crédito en el desarrollo del producto

El crédito es de vital importancia para el desarrollo del sector lechero ya que actualmente su producción la realizan a un nivel tecnológico tradicional, y el financiamiento daría la oportunidad de adquirir mejores insumos para mejorar la calidad así como la cantidad, y ha generar fuentes de empleo y mejores ingresos para las personas que se dedican a esta actividad.

4.3.7 Asistencia técnica

Según investigación de campo realizada se comprobó que existe instituciones interesadas en dar asesoría técnica, como lo son: la municipalidad del Municipio así como del sector privado por medio del Banco de Desarrollo Rural (BANRURAL); para apoyarlos y brindarle todo tipo de asistencia técnica para mejorar la calidad del producto por medio de un acopio dedicado exclusivamente al sector lechero, ya que por no cumplir con las normas de higiene y calidad requeridas por el mercado, y es por ello que el intermediario pone el precio al producto, pagando un precio por debajo de su realidad y evitando así el desarrollo económico y social del Municipio.

4.3.7.1 Proporcionada por parte del financiamiento

Como se ha venido mencionando en los incisos anteriores el banrural como entidad financiera ha sido la institución que ha estado más interesada en brindar apoyo técnico y crediticio a los productores del sector lechero quienes la producen con deficiencia por usar un nivel tecnológico no adecuado para esta actividad.

4.3.7.2 Contratada por unidad economica

Las unidades económicas catalogadas como fincas subfamiliares han tenido la oportunidad de poder adquirir asesoría técnica y financiera por medio de una institución privada pero, la falta de interés que los productores han demostrado al no formarse en asociaciones ha hecho que este tipo de asesoría no se lleve a cabo dentro del Municipio específicamente en la parte baja o costa donde su mayor producción es el lechero.

4.3.7.3 Prestada por asociaciones de los productores

Como se mencionó anteriormente no existen asociaciones de productores en el Municipio, por la falta de interés de las personas que se dedican a este tipo de actividad pero si se formaran asociaciones cabría la oportunidad de solicitar el apoyo técnico a “Asociación de Productores de Guatemala “ (APOGUA).

4.4 FINCAS FAMILIARES

En este tamaño de finca al igual que en las fincas subfamiliares también se utiliza, según encuesta realizada el 100% el autofinanciamiento, el cual consiste en el capital aportado por los propietarios de las ganancias obtenidas en las ventas del producto.

4.4.1 Superficie, volumen y valor de la producción

De acuerdo a la investigación de campo realizada se pudo comprobar que en este tipo de finca, esta actividad se realiza en extensiones de diez a 64

manzanas por lo que se determino que se encuentran en el estrato de fincas familiares, donde se localizo únicamente como parte de la producción el mantenimiento de ganado esquilmo y crianza y ganado vacuno, actividades que al igual que las fincas subfamiliares contribuyen al ingreso económico del Municipio como se puede apreciar en el siguiente cuadro:

Cuadro 19
Municipio de Moyuta – Jutiapa
Producción ganado esquilmo (lechero)
Volumen y valor de la producción
Año 2002

Concepto	Unidades producidas	Unidad de medida	Precio unitario Q.	Total Q.
Ganado esquilmo (lechero)	811,620	Litros	2.00	1,623,240.00
Total				1,623,240.00

Fuente: Investigación de campo EPS., segundo semestre 2002.

En este cuadro se puede apreciar la cantidad de ingresos que se obtienen anualmente del sector lechero dentro del Municipio

4.4.2 Financiamiento de la producción

De acuerdo a la investigación de campo realizada dentro del Municipio se pudo comprobar que este tamaño de finca no utiliza el financiamiento externo, recargando la actividad de la producción sobre la mano de obra familiar así como asciendo uso del capital propio para autofinanciarse en la compra de forrajes, vitaminas, e insumos.

En el cuadro siguiente se puede apreciar el costo anual que se utilizo en esta actividad.

Cuadro 20
Municipio de Moyuta – Jutiapa
Producción ganado esquilmo (lechero)
Financiamiento de actividad pecuaria
Año 2002

No.	Fuente	Monto Q.	Período	Características
1	Interna	463,322.00	Ganado de esquilmo (Lechero)	Una parte del capital es aportado por el propietario de las ganancias de la venta del producto, en la unidad económica
Total		463,322.00		

Fuente: Investigación de campo EPS., segundo semestre 2002.

El cuadro anterior muestra que en este tamaño de finca también utilizan el autofinanciamiento para este tipo de actividad.

Según análisis realizado se concluye que en ninguna de las dos actividades económicas, subfamiliares y familiares utilizan el financiamiento externo, por lo que acuden únicamente al interno, para no correr el riesgos de perder su producción de leche, terrenos así como su ganado las cuales son exigidas como garantía para adquirir préstamos a entidades financieras que existen dentro del Municipio.

CAPÍTULO V

PROYECTO: PRODUCCIÓN DE CHILE PIMIENTO

Una de las principales finalidades del presente capítulo es dar a conocer el proyecto el cual se propone implementar en el municipio de Moyuta, en una extensión de cinco manzanas.

5.1 IDENTIFICACIÓN DE PRODUCTO

Este producto es el indicado para poder diversificar la producción agrícola del municipio de Moyuta, ya que se desarrolla en climas cálidos, templado y frío en alturas comprendidas entre los 0 a 6500 pies sobre el nivel del mar y temperaturas entre 20° y 29° centígrados, por lo que se ha considerado factible llevar a cabo este proyecto.

5.2 FORMA Y USO DEL PRODUCTO

Este producto se puede utilizar de las formas siguientes: para uso domestico, en la preparación de la comida así como para uso industrial el cual puede ser utilizado en estado verde, maduro, seco o molido

5.3 JUSTIFICACIÓN DEL PROYECTO

En la investigación realizada dentro del municipio de Moyuta se pudo establecer que existen tierras aptas para el cultivo del chile pimiento, sin embargo pobladores se han dedicado principalmente al cultivo del café, por lo que ha provocado un desgaste en los suelos y esto ha incidido en el bajo rendimiento de la producción.

Este cultivo forma parte de los productos que no han sido explotados en el Municipio, situación que beneficia el desarrollo del proyecto. Ya que algunos pobladores, durante décadas se han dedicado a agricultura, por lo tanto cuentan con experiencia en la rama agrícola, lo que puede ayudar a implementar esta actividad, y esto vendría a generar fuentes de empleo para beneficio de la población.

5.4 OBJETIVOS DEL PROYECTO

En el desarrollo de este punto se presentan los objetivos generales y específicos que se pueden alcanzar en cultivo de este producto dentro del Municipio.

5.4.1 Generales

- Diversificar la producción agrícola a través del cultivo del chile pimiento y optimización del potencial de los suelos.
- Aprovechar de mejor forma el recurso tierra y optimizar las condiciones agrológicas, efectuando el cultivo del chile pimiento, para la diversificación de productos agrícolas para el desarrollo productivo y socioeconómico del Municipio.

5.4.2 Especifico

- Darles apoyo técnico y financiero a los pobladores que ya cultivan este producto, y de esta forma motivar al resto de productores para realizar su cultivo.
- Generar fuentes de empleo a los habitantes del Municipio para mejorar sus condiciones de vida.

5.5 ESTUDIO DE MERCADO

La finalidad del estudio de mercado es probar que existe un número suficiente de individuos, empresas y otras entidades económicas que, dada ciertas condiciones, presentan una demanda que justifican la puesta en marcha de un determinado programa de producción de bienes o servicios, en un cierto periodo de tiempo.

- **Descripción del producto**

El chile pimiento es una planta originaria de América, pertenece a la familia las Solanáceas, algunas se comportan como perennes y otras anuales, según la

variedad alcanzan alturas de 60 y 120 cm, con tallo semileñoso, ramas erguidas, hojas alternas y lanceoladas, flores blancas asilares. Se cultiva para aprovechar su fruto, que según su variedad puede ser sabor dulce o picante y contienen nutrientes que a continuación se muestran en el siguiente resumen.

Proteína	1.17	Gramos
Carbohidratos	3.19	Gramos
Calorías	18.00	Unidades
Vitamina "A"	600.00	Unidades
Hierro	0.80	Miligramos
Fósforo	25.00	Miligramos
Calcio	7.00	Miligramos
Riboflavina	70.00	Microgramos
Tiamina	70.00	Microgramos
Ácido ascórbico	160.00	Miligramos

Como se puede apreciar en el resumen anterior el chile pimiento es rico en vitaminas ya que adicionalmente posee vitaminas B, B12 y C, ya que 100 gramos es el equivalente a 47% de vitamina A recomendado diariamente para una persona adulta.

5.5.1 Oferta

Precio por el cual una persona esta dispuesta a vender y otra comprar. Y para el caso del Municipio de Moyuta como oferta global se entiende el volumen de la producción más las importaciones de este producto.

- **Oferta total histórica**

En el siguiente cuadro se muestra la oferta del año 1997 al 2001, donde se podrá la observar la forma en que se incrementado la oferta durante los últimos cinco años.

Cuadro 21
República de Guatemala
Producción de chile pimiento
Oferta total histórica
Período: 1997- 2001
(En quintales)

Años	Producción	Importaciones	Oferta total
1997	88,688	166	88,854
1998	90,867	258	91,125
1999	93,046	293	93,339
2000	95,222	321	95,543
2001	97,401	305	97,706

Fuente: Elaboración propia con base a datos Anuarios de Comercio Exterior de la Unidad sectorial de Planificación Agropecuaria y de Alimentación - USPADA- (1984 -1989) y Banco de Guatemala.

Como muestra el cuadro anterior la oferta ha tenido crecimiento, año con año en la producción nacional como en las importaciones, por lo que se muestra un 91% de crecimiento del año 1997 en relación al año 2001.

- **Oferta total proyectada**

La siguiente proyección de la producción del chile pimiento se realiza a cinco años, donde se podrá observar el crecimiento que tendrá hacia el futuro, como se muestra en el siguiente cuadro:

Cuadro 22
República de Guatemala
Producción de chile pimiento
Oferta total proyectada
Período: 2002-2006
(En quintales)

Años	Producción	Importaciones	Oferta total
2002	95,226	303	95,529
2003	97,404	338	97,742
2004	99,582	373	99,955
2005	101,760	408	102,168
2006	103,938	443	104,381

Fuente: Elaboración propia con base a datos Anuarios de Comercio Exterior de la Unidad sectorial de Planificación Agropecuaria y de Alimentación –USPADA– (1984 -1989) y Banco de Guatemala.

El cuadro anterior muestra que la oferta total proyectada tendrá tendencia ascendente al año 2006, en 92% en relación al año 2002 debido al incremento de la producción nacional así como las importaciones.

Como se observa la producción nacional es suficiente para satisfacer las necesidades de los consumidores, ya que las importaciones no son representativas en el total de la producción sin embargo hay que tomar en cuenta que este producto se exporta al Salvador lo cual es una excelente oportunidad para el productor

5.5.2 Demanda

Es la cantidad de bienes y servicios que el mercado requiere para satisfacer las necesidades de la población a un precio determinado, con lo que se persigue medir las fuerzas que afectan los requerimientos del mercado, así como el grado de participación en la satisfacción del bien o servicio que se desarrollará en el proyecto.

- **Demanda potencial histórica**

Como se puede apreciar en el siguiente cuadro es el consumo de la cantidad consumida per-capita el cual equivale a 0.011 de quintal anual por persona en la demanda histórica del año 1997 al 2001.

Cuadro 23
República de Guatemala
Producción de chile pimiento
Demanda potencial histórica
Período: 1997- 2001
(En quintales)

Años	Población	Consumo per-capita	Demanda potencial
1997	7,299,042	0.011	80,289
1998	7,386,217	0.011	81,248
1999	7,578,259	0.011	83,361
2000	7,775,294	0.011	85,528
2001	7,977,454	0.011	87,752

Fuente: Elaboración propia, con base en datos del X censo Nacional de Población y V de Habitación de 1994, del Instituto Nacional de Estadística y Encuesta Nacional de Consumo Aparente de Alimentos 1991, de la Secretaría Nacional de Planificación Estratégica, - SEGEPLAN -.

En este cuadro podemos observar el comportamiento que hubo del consumo del chile pimiento donde la demanda potencial cada año indica crecimiento, el cual se dio en 11% el cual indica que el crecimiento que se dio es aceptable.

- **Demanda potencial proyectada**

Es la estimación de la cantidad que se cree va consumir la población en un periodo determinado, el cual se estima será en una forma ascendente, porque de la misma forma que aumenta la población también aumenta la demanda.

A continuación se ilustra un cuadro que presenta un calculo de la demanda potencial del chile pimiento, basado en la muestra tomada de la investigación

realizada se estableció que las personas que consumen este producto se encuentra entre los 8 y 70 años

Cuadro 24
República de Guatemala
Producción de chile pimiento
Demanda potencial proyectada
Período: 2002- 2006
(En quintales)

Años	Población	Consumo per-capita	Demanda potencial
2002	11,971,514	0.011	118,518
2003	12,558,476	0.011	124,328
2004	12,851,957	0.011	127,234
2005	13,145,483	0.011	130,141
2006	13,438,914	0.011	133,045

Fuente: Elaboración propia, con base en datos del X censo Nacional de Población y V de Habitación de 1994, del Instituto Nacional de Estadística y Encuesta Nacional de Consumo Aparente de Alimentos 1991, de la Secretaria Nacional de Planificación Estratégica, - SEGEPLAN -.

En este cuadro se indica la cantidad que tendría que producir de chile pimiento, para satisfacer la necesidad de la población. Ya que el crecimiento de la demanda, con relación al año 2006 con el 2002 es del 11%, lo que indica que el producto actualmente tiene mayor demanda.

- **Demanda efectiva**

También Conocida como consumo aparente o demanda real la cual la integra la producción nacional más las importaciones menos las exportaciones,

- **Demanda efectiva histórica**

Como se puede observar en el cuadro siguiente la tendencia del consumo real histórico del año 1997 al 2001.

Cuadro 25
República de Guatemala
Producción de chile pimiento
Demanda efectiva histórica
Periodo: 1997- 2001
(En quintales)

Años	Producción	Importaciones	Exportaciones	Consumo real
1997	88,688	166	9,660	79,194
1998	90,867	258	29,975	61,150
1999	93,046	293	30,424	62,915
2000	95,222	321	40,154	55,389
2001	97,401	305	31,161	66,545

Fuente: Elaboración propia con base a datos Anuarios de Comercio Exterior de la Unidad sectorial de Planificación Agropecuaria y de Alimentación - USPADA- (1984 -1989) y Banco de Guatemala.

Este cuadro muestra que el consumo aparente se ha incrementado, aun cuando la mayor parte de la producción se exporta lo que es bueno para el crecimiento económico del Municipio.

- **Demanda efectiva proyectada**

La conforman la suma de la producción nacional más importaciones menos exportaciones, la cual indica la cantidad que se consumirá en los cinco años proyectados. Como se aprecia en el cuadro siguiente.

Cuadro 26
República de Guatemala
Producción de chile pimiento
Demanda efectiva proyectada
Período: 2002- 2006
(En quintales)

Años	Producción	Importaciones	Exportaciones	Consumo real
2002	95,226	303	33,592	61,937
2003	97,404	338	38,910	58,832
2004	99,582	373	44,228	55,727
2005	101,760	408	49,546	52,622
2006	103,938	443	54,864	49,517

Fuente: Elaboración propia con base a datos Anuarios de Comercio Exterior de la Unidad sectorial de Planificación Agropecuaria y de Alimentación - USPADA- (1984 -1989) y Banco de Guatemala.

Este cuadro indica que para el año 2006 la producción nacional tiene que incrementarse para satisfacer las necesidades de la población y de esta manera evitar el crecimiento de las importaciones que cada día va en aumento.

- **Demanda insatisfecha**

La demanda insatisfecha se establece mediante la diferencia entre la demanda potencial y el consumo aparente, es resultado de todos aquellos consumidores potenciales que la oferta global no puede satisfacer.

- **Demanda insatisfecha histórica**

En el siguiente cuadro se presenta la demanda insatisfecha de la población que no pudo satisfacer sus necesidades, en relación a la producción del producto.

Cuadro 27
República de Guatemala
Producción de chile pimiento
Demanda insatisfecha histórica
Período: 1997- 2001
(En quintales)

Años	Demanda potencial	Consumo	Demanda insatisfecha
1997	104,123	79,194	24,929
1998	106,911	61,150	45,761
1999	109,775	62,915	46,860
2000	112,715	55,389	57,326
2001	115,616	66,545	49,071

Fuente: Elaboración propia, con base en datos del X censo Nacional de Población y V de Habitación de 1994, del Instituto Nacional de Estadística y Encuesta Nacional de Consumo Aparente de Alimentos 1991, de la Secretaría Nacional de Planificación Estratégica, - SEGEPLAN -.

Como se puede observar la demanda insatisfecha se ha incrementado en un 5% al año 2001 con relación al año 1997.

- **Demanda insatisfecha proyectada**

Muestra la demanda que falta por satisfacer las necesidades de la población, como se puede apreciar en el siguiente cuadro:

Cuadro 28
República de Guatemala
Producción de chile pimiento
Demanda insatisfecha proyectada
Período: 2002-2006
(En quintales)

Años	Demanda potencial	Consumo	Demanda Insatisfecha
2002	118,518	61,937	56,581
2003	124,328	58,832	65,496
2004	127,234	55,727	71,507
2005	130,141	52,622	77,519
2006	133,045	49,517	83,528

Fuente: Elaboración propia, con base en datos del X censo Nacional de Población y V de Habitación de 1994, del Instituto Nacional de Estadística y Encuesta Nacional de Consumo Aparente de Alimentos 1991, de la Secretaria Nacional de Planificación Estratégica, - SEGEPLAN -.

En el cuadro anterior se observa la tendencia es a incrementar cada año la producción, porque la demanda insatisfecha también va en crecimiento.

5.5.3 Precios

Es la cantidad de dinero que se necesita para adquirir en intercambio la combinación de un producto y los servicios que lo acompañen

La formación del precio de la producción del chile pimiento, lo determina la oferta y la demanda que se da en mercado. El precio que sea estimado para este producto es de Q. 42.50 por caja de 25 libras. Este valor se determinó después de haber realizado el análisis correspondiente de costos y gastos para establecer la ganancia que debe generar la venta de una caja.

5.5.4 Comercialización

A continuación se presenta la propuesta para la comercialización del chile pimiento, y para llevar a cabo este proceso es necesario que el producto, recorra

fases hasta llegar al mercado y luego al consumidor final, las etapas son las siguientes:

- **Concentración**

Esta se realizará por medio del productor, se reunirá en una pequeña bodega en el mismo lugar de la producción para el proceso de limpieza, donde permanecerá por uno o dos días hasta reunir la cantidad necesaria para ser transportado.

- **Equilibrio**

Al proponer que la comercialización se realice por medio de una cooperativa esto permitirá regular los precios del producto de acuerdo a las fuerzas de la oferta y la demanda.

- **Dispersión**

Esta función queda a cargo del mayorista, quien será el que recogerá el producto en centro de acopio de la cooperativa para trasladarlo al minorista para su posterior consumo.

- **Análisis inconstitucional**

Entre el análisis inconstitucional intervienen personas y factores que se mencionan a continuación:

Productor

Su representación será por medio de una cooperativa y para efectuar la producción utilizara un área de cinco manzanas.

Mayorista

Es la persona que compra el producto a la cooperativa y distribuirá la producción a diferentes instituciones como: supermercados, empresas industriales, que utilizan el producto para su transformación.

Consumidor final

Es último eslabón del canal de comercialización, lo constituyen todos los habitantes del país quienes incluyen el chile pimienta en su alimentación diaria.

Funciones de Intercambio

Están relacionadas con la transferencia de derechos sobre la propiedad del chile pimienta.

Compra venta

Para la realización de la compra-venta del chile pimienta se propone utilizar el método por descripción y muestreo, y la forma de pago debe de ser al contado para así cubrir en los costos incurridos.

Funciones Físicas

Entre las instalaciones físicas que la cooperativa realizara para el proceso de comercialización, se puede mencionar: acopio, almacenaje, transporte y embalaje.

Almacenamiento

Esta actividad se llevara a cabo en la bodega, pero será nada mas por dos días aproximadamente por ser un producto perecedero. Y este lugar también se llevara la operación de clasificación del producto.

Transporte

El transporte de la producción será realizado bajo la supervisión y dirección de los compradores ya que recogerán el producto en el centro de acopio.

Embalaje

El embalaje de la producción se realizara en centro de acopio en el cual se utilizaran cajas de madera la cual tiene que llevar la identificación del chile pimienta, de esta manera será transportado y entregado el producto.

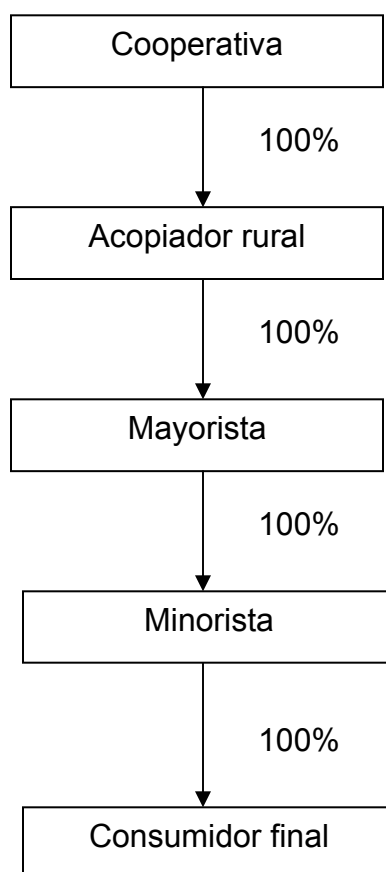
- **Operaciones de comercialización**

Es el análisis del recorrido que tiene el producto hasta el consumidor final, en los cuales intervienen: el canal de comercialización y los márgenes de comercialización.

- **Canales de comercialización**

A continuación se describe gráficamente los canales para la comercialización de chile pimiento en el municipio de Moyuta, del departamento de Jutiapa.

Gráfica 3
Municipio de Moyuta- de Jutiapa
Proyecto: Producción de chile pimiento
Canales de comercialización
Año 2002



Fuente: Investigación de campo EPS, segundo semestre 2002

Con base a la grafica anterior, el total de la producción del chile pimienta será distribuida al acopiador quien la trasladara al mayorista.

- **Márgenes de comercialización**

Este se define como: la diferencia entre el precio que paga el consumidor por un producto y el precio que recibe el productor. Como se puede apreciar en el siguiente cuadro.

Cuadro 29
Municipio de Moyuta- Jutiapa
Proyecto: Producción de chile pimienta
Márgenes de comercialización
Año 2002
(Precio en quetzales por caja de 25 libras)

Institución	Precio venta Q	Márgen bruto Q	Costo mercadeo Q	Márgen neto Q	Rendimiento s/inversión %	Participación %
Cooperativa	42.50					53.13
Acopiador	52.50	10.00		9.60	22.58	12.50
Flete			0.20			
Carga/des			0.20			
			0.40			
Mayorista	65.00	12.50		12.20	23.24	15.62
Almacenaje			0.15			
Carga/ des.			0.15			
			0.30			
Minorista	80.00	15.00		14.00	21.54	18.75
Almacenaje			1.00			
			1.00			
Total		37.50	1.70	35.80		

Fuente: Investigación de campo EPS., segundo semestre 2002.

Como se puede observar en la información anterior los márgenes brutos de comercialización muestran que por cada Q.1.00 pagado por el consumidor, el 35% lo obtiene el intermediario y 65% es para productor.

5.6 ESTUDIO TÉCNICO

Para cumplir con los objetivos de la producción, es necesario cumplir con los siguientes aspectos.

5.6.1 Localización

Con el fin de promover el proyecto de producción de chile pimiento, se han tomado en cuenta diferentes elementos que hacen factible su realización como: agua, clima, temperatura, disponibilidad de mano de obra, vías de acceso, transporte y mercado, aspectos que son parte de la macrolocalización y microlocalización.

- **Macrolocalización**

El proyecto de chile pimiento se realizará en departamento de Jutiapa específicamente en el municipio de Moyuta el cual se localiza a 114 Kilómetros de la Ciudad Capital.

- **Microlocalización**

El proyecto se llevará a cabo en la aldea Pino Santa Cruz del municipio de Moyuta en el departamento de Jutiapa el cual se encuentra a un kilómetro de la Cabecera Municipal, se pudo comprobar por medio de la investigación realizada que posee condiciones favorables para este producto, como son: terreno húmedo, clima subtropical y se encuentra a la orilla de la carretera asfaltada.

5.6.2 Tamaño

Para este proyecto se determinó que el tamaño adecuado y recomendable son cinco manzanas de terreno en el cual se pretende obtener un rendimiento de 3,875 por cosecha, y para el siguiente estudio se realizarán dos cosechas durante cinco años tiempo que durará el proyecto.

5.6.3 Recursos

Para lograr los objetivos eficientemente es necesario obtener los recursos que contribuyan a sacar avante el proyecto como.

5.6.3.1 Humanos

Para llevar a cabo el proceso de producción, el recurso humano a utilizar será de cuatro jornaleros los que trabajaran 75 jornales durante la cosecha, así mismo se contará con personal de dirección y administración como: Asamblea general, Consejo de administración, Gerente general quien devengara Q. 1,200.00, un contador con sueldo de Q. 900.00 mas la bonificación incentivo de Q. 250.00, por lo que al año su egreso por estos conceptos serán de Q. 25,200.00 y 6,000.00, así mismo contará con una comisión de vigilancia, comité de educación, compras, producción y comercialización quienes realizaran estas actividades ad-honorem.

5.6.3.2 Físicos

Para la producción del chile pimiento, los productores necesitarán cinco manzanas de terreno, equipos de fumigación, herramientas, así como mobiliario y equipo, papelería y útiles los cuales serán aportados por los 20 asociados.

5.6.3.3 Financieros

Los recursos financieros necesarios para la obtención de la primera cosecha es de Q. 114,383.00 los cuales serán aportados de la siguiente forma: Q. 5,719.15 por cada uno de los 20 asociados y se complementara con un préstamo fiduciario a través del Banco de Desarrollo Rural (BANRURAL), por la cantidad de Q. 50,000.00.

5.6.4 Proceso productivo

Este proceso incluye la siguientes etapas: preparacion de Semilleros, preparacion del terreno y siembra, desinfeccion del suelo, transplante, contro de maleza, control de plagas y enfermedades, riego,

- **Preparación del terreno**

Se debe realizar en sitios ventilados y suelos sin enfermedades, para sembrar una manzana de chile pimiento se requieren de 10 onzas de semilla, la siembra debe realizarse en tabloncillos, en surcos distanciados 10 o 15 centímetros unos de

otros, y se cubriera de 1 a 2 centímetros de tierra, y se le aplica un pequeño riego, a los 30 o 35 días después de la germinación, las plantillas alcanzarán desarrollo adecuado para el trasplante.

- **Preparación del terreno**

Esta actividad debe realizarse por lo mínimo una semana antes de la siembra, como es arar la tierra de dos a tres veces en forma perpendicular a la primera para evitar terrones.

- **Siembra de pilones**

Para sembrar cinco manzanas de terreno es necesario 35,000 pilones, y para la siembra de la semilla se utilizarán 75 jornales, la siembra se realiza manualmente en surcos e hileras entre 30 cm entre plantas y 70 cm entre surcos.

- **Fertilización**

El fertilizante se aplicará en cantidades indicadas para alcanzar un buen rendimiento por área productiva, el cual se realizará siete días después del trasplante donde se aplicarán 25 quintales de fertilizantes, 15-15-15 por manzana donde se utilizarán 50 jornales, este proceso se realizará por dos veces más. 20 días después se aplicará la segunda fertilización donde se utilizará fertilizante foliar en 25 jornales, la última y tercera con 25 jornales donde se utilizarán 25 quintales por manzana de fertilizante 20-20-0.

- **Limpia**

Las limpiezas se deben hacer en forma manual las cuales se realizarán a los 25, 50 y 65 días después del trasplante en donde se requerirán 100 jornales para el total de la producción.

- **Riego**

Para esta actividad se utilizarán 15 jornales por cosecha, y se efectuará por medio de goteo.

- **Control de plagas y enfermedades**

Dado que el chile pimiento es muy susceptible a las plagas y enfermedades, se aplicaran constantemente insecticidas y fungicidas como el regent y adherente 820 de los cuales se emplearan 43 litros, las enfermedades y plagas mas frecuentes para este producto se puede mencionar: mal de semillero, ahogamiento, gusano peludo de la hoja, la mosca blanca, la chinche, y la chicharrita de los ácaros.

- **Cosecha**

Aproximadamente a los 100 ó 120 días después de sembradas definitivamente las plantas, se procede al corte, el que debe hacerse cuidadosamente para no dañar el fruto, se encuentra de color verde y a alcanzado su madurez, y para esta actividad se utilizan 25 jornales.

- **Clasificación y empaque**

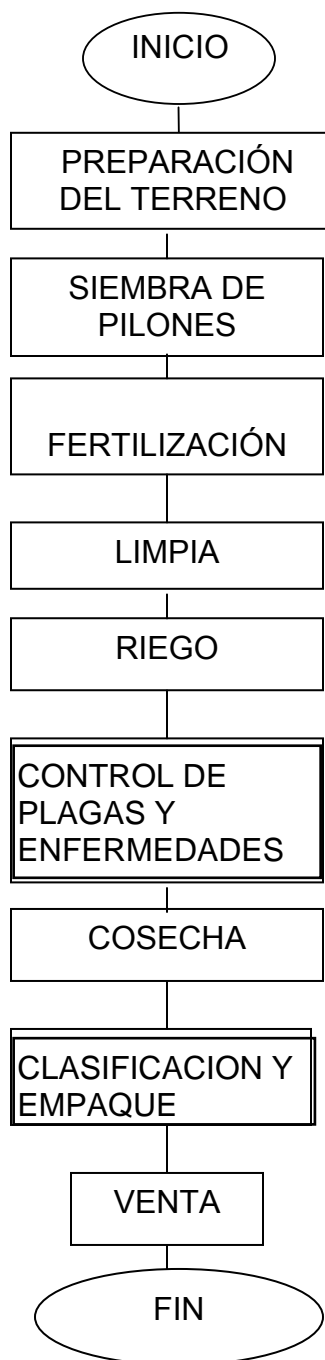
El chile pimiento se clasifica de acuerdo a su tamaño, calidad y coloración, que no tenga cicatrices de granizo, marchites o el sol e insectos, el acarreo se llevara en cajas de madera hacia la cooperativa. Y para labor se utilizarán 10 jornales.

- **Venta**

La venta se realizara por medio de la cooperativa al mercado nacional, en la cual intervendrán el acopiador así como el mayorista.

En la siguiente grafica se ilustra el proceso productivo del chile pimiento.

Gráfica 4
Municipio de Moyuta– Jutiapa
Proyecto: Producción de chile pimiento
Flujograma del proceso productivo
Año 2002



Fuente: Investigación de campo EPS., segundo semestre 2002.

La grafica anterior se puede observar el recorrido de la producción del chile pimiento desde su siembra hasta la venta.

5.7 ESTUDIO ADMINISTRATIVO LEGAL

Esto indica el tipo de organización sugerido para que la propuesta tenga éxito, así como también los objetivos y el diseño organizacional.

5.7.1 Organización propuesta

El tipo de organización sugerido es una cooperativa el cual llevará el nombre “el chile pimiento R.L.”, para lograr los objetivos y metas que la cooperativa quiera obtener, esto beneficiará a que tengan acceso a financiamiento, asistencia técnica, obtención a insumos a precios bajos. La cooperativa estará bajo las normas del (decreto 82-78 del congreso de la República y el acuerdo gubernativo No. 7.79).

5.7.2 Justificación

Para lograr una mejor eficiencia en la producción, comercialización y transporte, así como para la obtención de mejores precios en los insumos y acceso a crédito, así como programas de capacitación, es necesario que los agricultores estén asociados.

En la investigación realizada sobre los tipos de de organización, se pudo comprobar que el más adecuado y recomendable para este tipo de asociación es un comité agrícola de acuerdo a las normas legales siguientes:

Constitución Política de la República de Guatemala

Artículo 34 derecho a la libre asociación

Código civil (decreto ley 106)

Artículo 15, inciso 3 Asociaciones no lucrativas

Decreto gubernativo 20-82, norma la forma de recaudación y manejo de los fondos por comités

Ley del Impuesto Sobre la Renta, decreto 26-92, del Congreso de la República.

Ley del Impuesto al Valor Agregado decreto 27-92 de Congreso de la República.

5.7.3 Objetivos

Dentro de los objetivos que se buscan es tener alcances que tendrá la organización durante la vida útil de la propuesta de la producción del chile pimienta.

- **Objetivos generales**

- ❖ Promover la actividad empresarial entre los agricultores con otros sectores afines.
- ❖ Mejorar el nivel socioeconómico de los productores asociados dentro del Municipio
- ❖ Fomentar el desarrollo del Municipio, con la unificación de los pequeños productores.

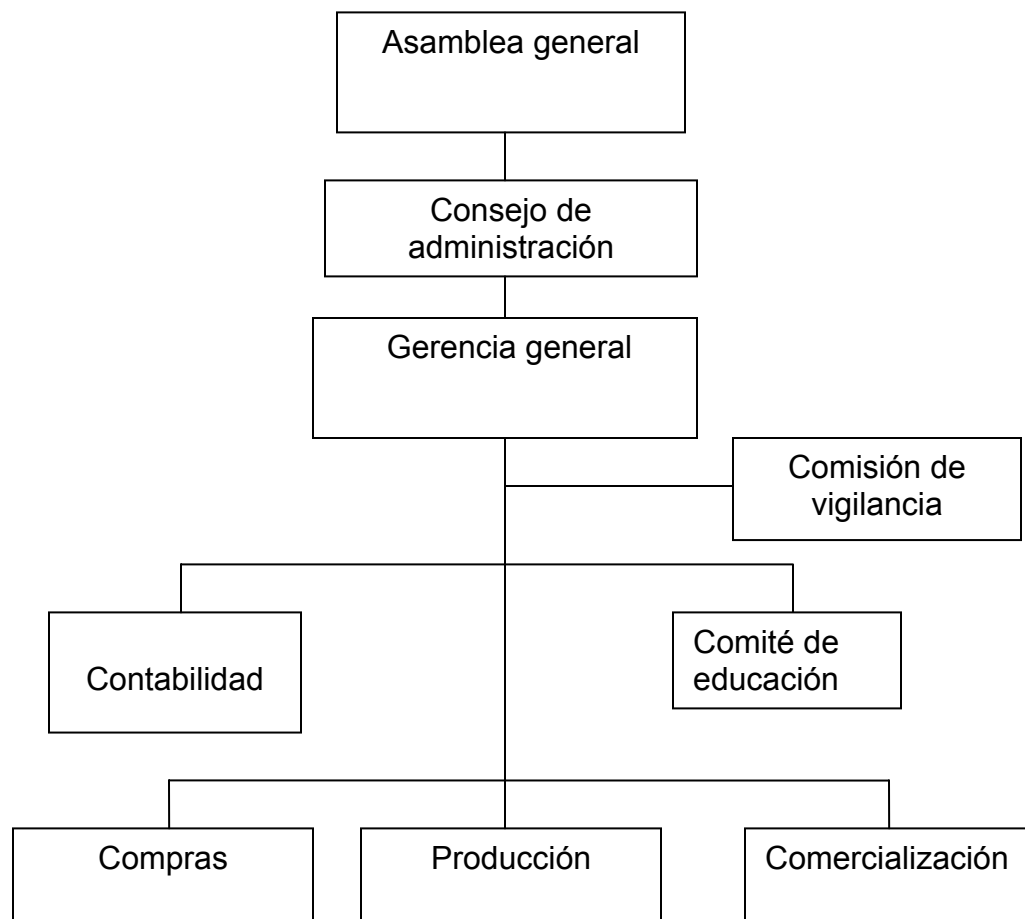
- **Objetivos específicos**

- ❖ Lograr la maximización de los recursos e insumos en la producción del chile pimienta
- ❖ Contar con una estructura organizacional que permita el desarrollo de las operaciones.
- ❖ Incrementar las ventas por medio de tecnificación en la producción.

5.7.4 Diseño organizacional

Es un pilar muy importante dentro de la estructura de una organización, ya que es la base para que funcione y se alcancen los objetivos deseados, estará conformada por los 20 asociados de la cooperativa y se estructurara de la forma que cada departamento tenga sus funciones detalladas de acuerdo a el organigrama propuesto adjunto:

Gráfica 5
Municipio de Moyuta - Jutiapa
Proyecto: Producción del chile pimiento
Organigrama propuesto
Cooperativa "El Pimiento R.L."
Año 2002



Fuente: Investigación de campo EPS., segundo semestre 2002.

La grafica se integrado de una forma que será funcional, donde cada departamento compartirá su autoridad con responsabilidad para poder obtener buenos resultados.

5.7.5 Funciones básicas

Se describen las principales funciones que corresponden a las unidades administrativas que integran la cooperativa:

- **Asamblea general**

Es la máxima autoridad donde se toman las decisiones más importantes, y tendrá vigencia mientras dure el comité y no será renumerado

- **Consejo de administración**

Es el encargado de los planes anuales de las actividades que realizaran por medio de la gerencia, para una mejor organización de las cuales se pueden mencionar: plan de trabajo, presupuestó anual, informes financieros relacionados con los programas realizados y programados.

- **Gerente general**

Llevar a cabo las funciones de planificación, organización, dirección y control de todas las actividades de la cooperativa, presentar informes a la Junta Directiva de la situación actual de las actividades que se realizan dentro de las comisiones. Coordinar y controlar los procedimientos de producción y comercialización, de acuerdo al programa de actividades establecido.

- **Comité de vigilancia**

Es el órgano encargado del control y fiscalización del comité, examina las operaciones realizadas por el comité, revisa documentos relativos a ingresos y egresos, emite opinión sobre informes y documentos contables.

- **Contabilidad**

Contara con un perito contador quien se encargara de el control de los registros contables elaboración de estados financieros, y cumplir con todas las obligaciones fiscales y tributarias.

- **Comité de educación**

Se encargara de la capacitación técnica y educativa, ejecución de planes de capacitación dentro de la cooperativa.

- **Compras**

Será responsable de las compras y existencias de insumos, materiales, y todo lo necesario para la producción del producto buscando el mejor precio para beneficio de los asociados.

- **Producción**

Desarrollara nuevas técnicas y tecnología para la utilización de semillas, fertilizantes, y fungicidas para obtener una producción de mejor calidad y cantidad.

- **Comercialización**

Tendrá a su cargo coordinar actividades de acuerdo a los canales ya establecidos, tratara de obtener los mejores beneficios en el proceso de venta, otra de sus funciones será de obtener nuevos mercados.

5.8 ESTUDIO FINANCIERO

Su finalidad es analizar el entorno financiero y que cumpla, con determinar la factibilidad en que todos los costos puedan ser cubiertos oportunamente, medir la rentabilidad de la inversión, generar información necesaria para realizar comparaciones del proyecto con otras oportunidades de inversión.

- **Inversión y financiamiento**

Este estudio se refiere a la estimación de los recursos que se necesitan para cubrir el valor de la inversión total, representada por la inversión fija, la inversión en capital de trabajo para la primera cosecha, así mismo para establecer los costos de producción, las fuentes de financiamiento y el estado de resultados,

5.8.1 Inversión fija

Erogación para adquirir bienes muebles o inmuebles tangibles e intangibles que produzcan ingresos o presten servicios para la ejecución del proyecto, como terreno, instalaciones, mobiliario y equipo, herramientas y adicionalmente se contemplan los gastos de organización que incluyen los costos del estudio preliminar y los gastos relacionados con la constitución de la cooperativa.

En el cuadro siguiente se muestra en detalle la inversión fija para el siguiente proyecto.

Cuadro 30
Municipio de Moyuta - Jutiapa
Proyecto: Producción de chile pimiento
Inversión fija
Año 2002

Descripción	Unidad de medida	Cantidad	Precio unitario Q	Total Q.
<u>Equipo agrícola</u>				69,119.00
Equipo de riego	Unidad	1	62,599.00	62,599.00
Fumigadora	Unidad	1	5,400.00	5,400.00
Fumigadora de mochila	Unidad	4	280.00	1,120.00
<u>Herramientas</u>				1,575.00
Machetes	Unidad	5	20.00	100.00
Azadones	Unidad	7	75.00	525.00
Carretilla de mano	Unidad	5	135.00	675.00
Chuzos	Unidad	5	15.00	75.00
Rastrillos	Unidad	8	25.00	200.00
<u>Mobiliario y equipo</u>				2,300.00
Sumadora	Unidad	1	400.00	400.00
Escritorio secretarial	Unidad	2	700.00	1,400.00
Silla con rodos	Unidad	2	250.00	500.00
<u>Equipo de computo</u>				7,000.00
Computadora	Unidad	1	7,000.00	7,000.00
<u>Gastos de organización</u>				6,000.00
Gastos de organización				6,000.00
Total				85,994.00

Fuente: Investigación de campo EPS., segundo semestre 2002.

El cuadro anterior, detalla los bienes indispensables para iniciar el proyecto, el activo más relevante es el equipo agrícola que representa el 80% y el restante 20% los constituye los demás elementos de la inversión fija, y para efectos de cálculo de las depreciaciones y amortizaciones se tomó como base el Impuesto Sobre la Renta (ISR) decreto 27-92 del Congreso de la República de Guatemala como se puede apreciar en el anexo 6 del presente informe.

5.8.2 Inversión del capital en trabajo

Es el conjunto de recursos, necesarios para poner en marcha el proyecto del cultivo del chile pimiento, para solventar los gastos en los diferentes momentos del proceso productivo, que al final da como resultado la obtención del producto, estos se encuentran integrados por los insumos, la mano de obra, gastos indirectos variables, gastos de ventas y gastos de administración los cuales se pueden apreciar en el cuadro siguiente:

Cuadro 31
Municipio de Moyuta - Jutiapa
Proyecto: Producción chile pimiento
Inversión de capital en trabajo
Año 2002

Descripción	Unidad de medida	Cantidad	Precio unitario Q.	Total Q.
<u>Insumos</u>				13,074.00
Pilones	Unidad	35,000	0.1864	6,524.00
Fertilizante 15-15-15	Quintal	25	95.0000	2,375.00
Fertilizante 20-20-0	Quintal	25	85.0000	2,125.00
Foliar	Litro	15	40.0000	600.00
Insecticida regent	Litro	0.50	1,800.0000	900.00
Abono orgánico	Quintal	9	30.0000	270.00
Adherentes 820	Litro	43	6.5000	280.00
<u>Mano de obra</u>				20,276.00
Preparación del terreno	Jornal	60	27.50	1,650.00
Siembra de pilones	Jornal	75	27.50	2,063.00
Fertilización	Jornal	100	27.50	2,750.00
Limpia	Jornal	100	27.50	2,750.00
Riego	Jornal	15	27.50	413.00
Control de plagas y enfermedades	Jornal	100	27.50	2,750.00
Cosecha	Jornal	25	27.50	688.00
Clasificación y empaque	Jornal	10	27.50	275.00
Bono incentivo Dto. 37-2001	Jornal	485	8.33	4,040.00
Séptimo día		1/6	17,379.00	2,897.00
<u>Gastos indirectos variables</u>				12,499.00
Prestaciones laborales	%	30.55	16,236.00	4,960.00
Cuota patronal (IGSS)	%	6.67	16,236.00	1,083.00
Cuota patronal (INTECAP)	%	1.00	16,236.00	163.00
Agua				750.00
Energía eléctrica				360.00
Arrendamiento de terreno				3,000.00
Imprevistos	%	5	43,666.00	2,183.00
<u>Gastos variables de ventas</u>				11,125.00
Transporte y acarreo				5,000.00
Cajas para empaque	Unidad	17,500	0.35	6,125.00
<u>Gastos de administración</u>				21,415.00
Sueldos gerente	Mes	6	1,200.00	7,200.00
Sueldo contador	Mes	6	900.00	5,400.00
Bono incentivo Dto.37-2001	Mes	6	500.00	3,000.00
Prestaciones laborales	%	30.55	12,600.00	3,849.00
Cuota patronal (IGSS)	%	6.67	12,600.00	840.00
Cuota patronal (INTECAP)	%	1	12,600.00	126.00
Papelería y útiles				1,000.00
Total				78,389.00

Fuente: Investigación de campo EPS., segundo semestre 2002.

Como se observa en el cuadro anterior del gran total del capital en trabajo el valor mas representativo esta compuesto por los insumos más la mano de obra lo cual representa el 62%, mientras que el restante 38% lo complementan los costos gastos indirectos variables, los gastos de venta y los gastos de administración.

5.8.3 Inversión total

Se encuentra integrada por la suma de la inversión fija y el capital de trabajo, los cuales para fines de este proyecto, se muestra en el cuadro siguiente.

Cuadro 32
Municipio de Moyuta – Jutiapa
Proyecto: Producción de chile pimiento
Inversión total
Año 2002

Descripción	Totales
Inversión fija	85,994.00
Capital de trabajo	78,389.00
Total	164,383.00

Fuente: Investigación de campo EPS., segundo semestre 2002.

En este cuadro se puede apreciar que la inversión fija representa la cantidad mayor de la inversión total la cual es del el 52%, para realizar la producción del chile pimiento.

5.8.4 Financiamiento

Son los recursos e instrumentos financieros al que puede acudir el inversionista al estar interesado en poner en marcha un proyecto o empresa, los cuales se pueden dar por fuentes internas o fuentes externas.

- **Fuentes internas**

Lo constituyen los recursos financieros que los asociados aportaran para llevar a cabo el proyecto de la producción del chile pimiento el cual se distribuirá de la

siguiente forma: Q. 5,719.15 por cada uno de los 20 asociados para un total de Q. 114,383.00 que compone el total del financiamiento interno.

- **Fuentes externas**

Son los recursos que se obtienen de entidades privadas, estatales o mixtas para el desarrollo de una determinada actividad económica, para el presente proyecto se recurrió a un préstamo fiduciario el cual será solicitado al Banco de Desarrollo Rural (BANRURAL), por valor de Q. 50.000.00; y se pagará en 3 años a un interés del 23% anual, y se garantizará con la producción del proyecto

En el cuadro siguiente se puede observar el plan de amortización para este préstamo,

Cuadro 33
Municipio de Moyuta – Jutiapa
Proyecto: Producción de chile pimiento
Plan de amortización del préstamo
Año 2002
(Cifras en quetzales)

Año	Amortización a capital	Intereses 23%	Pago Q	Saldo préstamo Q
0				50,000.00
1	16,667.00	11,500.00	28,167.00	33,333.00
2	16,667.00	7,667.00	24,334.00	16,667.00
3	16,666.00	3,833.00	20,499.00	

Fuente: Investigación de campo EPS., segundo semestre 2002.

En este cuadro se puede observar la forma en que se pagaran los intereses y la amortización al capital anualmente.

5.8.5 Costo de producción

El costo de producción lo integran tres elementos básicos como son: insumos, mano de obra y costos indirectos variables.

A continuación se describen los requerimientos de insumos, mano de obra y gastos indirectos variables para la primera cosecha del chile pimiento

5.8.5.1 Requerimiento de insumos

Los insumos agrícolas constituyen la materia prima para producir un bien o cultivo, también se le conoce como materiales utilizados para su transformación.

Cuadro 34
Municipio de Moyuta - Jutiapa
Proyecto: Producción chile pimiento
Requerimiento de insumos
Año 2002

Insumos	Unidad de medida	Cantidad	Precio unitario Q.	Total Q.
Pilones	Unidad	35,000	0.1864	6,524.00
Fertilizante 15-15-15	Quintal	25	95.0000	2,375.00
Fertilizante 20-20-0	Quintal	25	85.0000	2,125.00
Foliar	Litro	15	40.0000	600.00
Insecticida regent	Litro	0.50	1,800.0000	900.00
Abono orgánico	Quintal	9	30.0000	270.00
Adherentes 820	Litro	43	6.5000	280.00
Total				13,074.00

Fuente: Investigación de campo EPS., segundo semestre 2002.

El cuadro anterior muestra la cantidad de insumos que se utilizaran para llevar este proyecto, que es la producción del chile pimiento.

5.8.5.2 Requerimiento mano de obra

Es la fuerza de trabajo necesaria para llevar a cabo el proyecto, y en siguiente cuadro se integra la cantidad e mano de obra que se utilizara para llevar a cabo la producción del chile pimiento.

Cuadro 35
Municipio de Moyuta - Jutiapa
Proyecto: Producción chile pimiento
Requerimiento de mano de obra
Año 2002

Descripción	Unidad de medida	Cantidad	Precio unitario Q.	Total Q.
Preparación del terreno	Jornal	60	27.50	1,650.00
Siembra de pilones	Jornal	75	27.50	2,063.00
Fertilización	Jornal	100	27.50	2,750.00
Limpia	Jornal	100	27.50	2,750.00
Riego	Jornal	15	27.50	413.00
Control de plagas y enfermedades	Jornal	100	27.50	2,750.00
Cosecha	Jornal	25	27.50	688.00
Clasificación y empaque	Jornal	10	27.50	275.00
Bono incentivo Dto. 37-2001	Jornal	485	8.33	4,040.00
Séptimo día		1/6	17,379.00	2,897.00
Total				20,276.00

Fuente: Investigación de campo EPS., segundo semestre 2002.

Este cuadro nos presenta la cantidad de jornales, así como otras renumeraciones adicionales contemplados en el código de trabajo decreto 1441 del Congreso de la República de Guatemala. Para poder llevar a cabo el cultivo de este producto.

5.8.5.3 Costo indirectos variables

Para realizar el proyecto es necesario cuantificar otros gastos en que se incurren en el proceso productivo los cuales se conocen como gastos variables y los presenta en cuadro siguiente:

Cuadro 36
Municipio de Moyuta - Jutiapa
Proyecto: Producción chile pimiento
Requerimiento de gastos variables
Año 2002

Descripción	Unidad de medida	Cantidad	Precio unitario Q.	Total Q.
Prestaciones laborales	%	30.55	16,236.00	4,960.00
Cuota patronal (IGSS)	%	6.67	16,236.00	1,083.00
Cuota patronal (INTECAP)	%	1.00	16,236.00	163.00
Agua				750.00
Energía eléctrica				360.00
Arrendamiento de terreno				3,000.00
Imprevistos	%	5	43,666.00	2,183.00
Total				12,499.00

Fuente: Investigación de campo EPS., segundo semestre 2002.

Este cuadro muestra las prestaciones adicionales que contemplan el código de trabajo decreto 1441 del Congreso de la República de Guatemala de y la cual tienen derecho todo trabajador así como otros gastos que incurren durante el proyecto.

5.8.6 Costo de producción

Este estado financiero refleja lo que cuesta producir, fabricar, o elaborar un bien en determinado momento.

En la presente propuesta se presenta el costo de producción para producir 7,500 cajas de chile pimiento, y la cantidad de insumos, mano de obra y gastos variables los cuales incurrirán en a primera cosecha, como se puede apreciar en el cuadro siguiente.

Cuadro 37
Municipio de Moyuta – Jutiapa
Proyecto: Producción de chile pimiento
Costo de producción
Primera cosecha
Año 2002

Descripción	Unidad de medida	Cantidad	Precio unitario Q.	Total Q.
<u>Insumos</u>				13,074.00
Pilones	Unidad	35,000	0.1864	6,524.00
Fertilizante 15-15-15	Quintal	25	95.0000	2,375.00
Fertilizante 20-20-0	Quintal	25	85.0000	2,125.00
Foliar	Litro	15	40.0000	600.00
Insecticida regent	Litro	0.50	1,800.0000	900.00
Abono orgánico	Quintal	9	30.0000	270.00
Adherentes 820	Litro	43	6.5000	280.00
<u>Mano de obra</u>				20,276.00
Preparación del terreno	Jornal	60	27.50	1,650.00
Siembra de pilones	Jornal	75	27.50	2,063.00
Fertilización	Jornal	100	27.50	2,750.00
Limpia	Jornal	100	27.50	2,750.00
Riego	Jornal	15	27.50	413.00
Control de plagas y enfermedades	Jornal	100	27.50	2,750.00
Cosecha	Jornal	25	27.50	688.00
Clasificación y empaque	Jornal	10	27.50	275.00
Bono incentivo Dto. 37-2001	Jornal	485	8.33	4,040.00
Séptimo día		1/6	17,379.00	2,897.00
<u>Costos indirectos variables</u>				12,499.00
Prestaciones laborales	%	30.55	16,236.00	4,960.00
Cuota patronal (IGSS)	%	6.67	16,236.00	1,083.00
Cuota patronal (INTECAP)	%	1.00	16,236.00	163.00
Agua				750.00
Energía eléctrica				360.00
Arrendamiento de terreno				3,000.00
Imprevistos	%	5	43,666.00	2,183.00
Total				45,849.00

Fuente: Investigación de campo EPS., segundo semestre 2002.

Como se puede apreciar, los costos más elevados de la producción durante la primera cosecha lo constituye la mano de obra, seguido por los insumos y los costos indirectos variables.

- **Costo de producción primer año**

El siguiente cuadro se detalla los costos que intervienen en la producción del chile pimiento durante el primer año.

Cuadro 38
Municipio de Moyuta – Jutiapa
Proyecto: Producción de chile pimiento
Costo de producción primer año
Año 2002

Descripción	Unidad de medida	Cantidad	Precio unitario Q.	Total Q.
<u>Insumos</u>				26,148.00
Pilones	Unidad	70,000	0.1864	13,048.00
Fertilizante 15-15-15	Quintal	50	95.0000	4,750.00
Fertilizante 20-20-0	Quintal	50	85.0000	4,250.00
Foliar	Litro	30	40.0000	1,200.00
Insecticida regent	Litro	1	1,800.0000	1,800.00
Abono orgánico	Quintal	18	30.0000	540.00
Adherentes 820	Litro	86	6.5000	560.00
<u>Mano de obra</u>				40,552.00
Preparación del terreno	Jornal	120	27.50	3,300.00
Siembra de pilones	Jornal	150	27.50	4,126.00
Fertilización	Jornal	200	27.50	5,500.00
Limpia	Jornal	200	27.50	5,500.00
Riego	Jornal	30	27.50	826.00
Control de plagas y enfermedades	Jornal	200	27.50	5,500.00
Cosecha	Jornal	50	27.50	1,376.00
Clasificación y empaque	Jornal	20	27.50	550.00
Bono incentivo Dto. 37-2001		970	8.33	8,080.00
Séptimo día		1/6	34,758.00	5,794.00
<u>Costos indirectos variables</u>				24,998.00
Prestaciones laborales	%	30.55	32,472.00	9,920.00
Cuota patronal (IGSS)	%	6.67	32,472.00	2,166.00
Cuota patronal (INTECAP)	%	1.00	32,472.00	326.00
Agua				1,500.00
Energía eléctrica				720.00
Arrendamiento de terreno				6,000.00
Imprevistos	%	5	87,332.00	4,366.00
Total				91,698.00

Fuente: Investigación de campo EPS., segundo semestre 2002

Como se puede apreciar el costo que representa producir 7,750 cajas de 25 libra al año es de Q. 11.83, por caja.

En el siguiente cuadro se muestra los costos proyectados a cinco años tiempo que durara el proyecto.

Cuadro 39
Municipio de Moyuta – Jutiapa
Proyecto: Producción de chile pimienta
Costo de producción proyectado
Año 2002
(Cifras en quetzales)

Descripción	Año 1	Año 2	Año 3	Año 4	Año 5
<u>Insumos</u>	26,148.00	26,148.00	26,148.00	26,148.00	26,148.00
Pilones	13,048.00	13,048.00	13,048.00	13,048.00	13,048.00
Fertilizante 15-15-15	4,750.00	4,750.00	4,750.00	4,750.00	4,750.00
Fertilizante 20-20-20	4,250.00	4,250.00	4,250.00	4,250.00	4,250.00
Foliar	1,200.00	1,200.00	1,200.00	1,200.00	1,200.00
Insecticida regent	1,800.00	1,800.00	1,800.00	1,800.00	1,800.00
Abono orgánico	540.00	540.00	540.00	540.00	540.00
Adherentes 820	560.00	560.00	560.00	560.00	560.00
<u>Mano de obra</u>	40,552.00	40,552.00	40,552.00	40,552.00	40,552.00
Preparación de terreno	3,300.00	3,300.00	3,300.00	3,300.00	3,300.00
Siembra de pilones	4,126.00	4,126.00	4,126.00	4,126.00	4,126.00
Fertilización	5,500.00	5,500.00	5,500.00	5,500.00	5,500.00
Limpia	5,500.00	5,500.00	5,500.00	5,500.00	5,500.00
Riego	826.00	826.00	826.00	826.00	826.00
Control de plagas y enfermedades	5,500.00	5,500.00	5,500.00	5,500.00	5,500.00
Cosecha	1,376.00	1,376.00	1,376.00	1,376.00	1,376.00
Clasificación y empaque	550.00	550.00	550.00	550.00	550.00
Bono incentivo Dto. 37-2001	8,080.00	8,080.00	8,080.00	8,080.00	8,080.00
Séptimo día	5,794.00	5,794.00	5,794.00	5,794.00	5,794.00
<u>Costos indirectos variables</u>	24,998.00	24,998.00	24,998.00	24,998.00	24,998.00
Prestaciones laborales	9,920.00	9,920.00	9,920.00	9,920.00	9,920.00
Cuota patronal (IGSS)	2,166.00	2,166.00	2,166.00	2,166.00	2,166.00
Cuota patronal (INTECAP)	326.00	326.00	326.00	326.00	326.00
Agua	1,500.00	1,500.00	1,500.00	1,500.00	1,500.00
Energía eléctrica	720.00	720.00	720.00	720.00	720.00
Arrendamiento de terreno	6,000.00	6,000.00	6,000.00	6,000.00	6,000.00
Imprevistos	4,366.00	4,366.00	4,366.00	4,366.00	4,366.00
Total	91,698.00	91,698.00	91,698.00	91,698.00	91,698.00

Fuente: Investigación de campo EPS. , segundo semestre 2002.

En el cuadro anterior se puede observar los costos en que incurrirá anualmente el proyecto, y el cual debe mantener por cinco años.

- **Programa de producción**

La producción estimada en un año, obteniendo dos cosechas se presta el siguiente cuadro

Cuadro 40
Municipio de Moyuta – Jutiapa
Proyecto: Producción de chile pimiento
Programa de producción
Año 2002
(Cajas de 25 libras)

Año	Primera cosecha	Segunda cosecha	Total de cajas anual
1	3,875	3,875	7,750
2	3,875	3,875	7,750
3	3,875	3,875	7,750
4	3,875	3,875	7,750
5	3,875	3,875	7,750
Total			38,750

Fuente: Investigación de campo EPS., segundo semestre 2002.

Se muestra la producción total que se obtendrá durante los cinco años que durara el proyecto.

5.8.7 Presupuesto de ventas

En el cuadro siguiente se especifica la producción estimada para los cinco años en unidades producidas, en cajas de 25 libras.

Cuadro 41
Municipio de Moyuta – Jutiapa
Proyecto: Producción de chile pimiento
Presupuesto de ventas
Año 2002

Año	Producción total cajas	Precio de venta Q.	Total venta Q.
1	7,750	42.50	329,375
2	7,750	42.50	329,375
3	7,750	42.50	329,375
4	7,750	42.50	329,375
5	7,750	42.50	329,375
Total	38,750		1,646,875

Fuente: Investigación de campo EPS., segundo semestre 2002.

El cuadro anterior muestra los ingresos estimados que se obtendrán durante los cinco años, periodo que durará el proyecto.

5.8.8 Estados financieros

Son reportes que contienen la información contable y financiera, que muestran la situación económica de una empresa para toma de decisiones.

Estado de resultados

Este estado muestra los ingresos, costos y gastos efectuados en una empresa en un periodo determinado, con la finalidad de establecer el resultado de operaciones en forma de utilidad o pérdida.

En el siguiente proyecto se presenta desde el punto de vista de costo directo o ganancia marginal, a través de los cuales se puede analizar el punto de equilibrio

El siguiente cuadro muestra el excedente de la operación, el cual se realizara por un año.

Cuadro 42
Municipio de Moyuta – Jutiapa
Proyecto: Producción de chile pimiento
Estado de resultados
Del 01 de enero al 31 de diciembre 2002
(Cifras en quetzales)

Descripción	Sub-Total	Total
Ventas		329,375.00
(-) Costo de producción		91,698.00
Excedente bruta en ventas		237,677.00
(-) GASTOS VARIABLES EN VENTAS		11,125.00
Transporte y acarreos	5,000.00	
Cajas y empaque	6,125.00	
Excedente marginal		226,552.00
(-) GASTOS FIJOS DE PRODUCCIÓN		14,218.00
Depreciación herramientas (anexo 6)	394.00	
Depreciación equipo agrícola (anexo 6)	13,824.00	
Excedente antes de operación		212,334.00
(-) GASTOS DE ADMINISTRACIÓN		45,823.00
Sueldos	25,200.00	
Bono Incentivo	6,000.00	
Prestaciones laborales 30.55%	7,698.00	
Cuota patronal (IGSS) 6.67%	1,680.00	
Cuota patronal (INTECAP) 1%	252.00	
Papelería y útiles	1,000.00	
Depreciación mobiliario y equipo (anexo 6)	460.00	
Depreciación computadora (anexo 6)	2,333.00	
Amortizaciones	1,200.00	
Excedente de operación		166,511.00
(-) GASTOS FINANCIEROS		11,500.00
Intereses	11,500.00	
Excedente antes del (ISR)		155,011.00
(-) ISR (31%)		48,053.00
Excedente del ejercicio		106,958.00

Fuente: Investigación de campo EPS., segundo semestre 2002.

En este cuadro se muestra el excedente neto que el proyecto dejara en un año de operaciones el cual representa el 32% sobre el total de la venta.

El cuadro siguiente presenta la forma que se darán las operaciones durante los cinco años que durara el proyecto

Cuadro 43
Municipio de Moyuta – Jutiapa
Proyecto: Producción de chile pimiento
Estado de resultados proyectado
Año 2002
(Cifras en quetzales)

Descripción	Año 1	Año 2	Año 3	Año 4	Año 5
<u>Ventas</u>	329,375.00	329,375.00	329,375.00	329,375.00	329,375.00
(-) Costo de producción	91,698.00	91,698.00	91,698.00	91,698.00	91,698.00
Excedente bruto directo	237,677.00	237,677.00	237,677.00	237,677.00	237,677.00
<u>(-)Gtos variables de ventas</u>					
Transporte y acarreos	5,000.00	5,000.00	5,000.00	5,000.00	5,000.00
Cajas y empaques	6,125.00	6,125.00	6,125.00	6,125.00	6,125.00
	226,552.00	226,552.00	226,552.00	226,552.00	226,552.00
<u>(-) Costos fijos de producción</u>					
Depreciaciones	14,218.00	14,218.00	14,218.00	14,218.00	14,218.00
	212,334.00	212,334.00	212,334.00	212,334.00	212,334.00
<u>(-) Gastos de admón.</u>					
Gastos de administración	41,830.00	41,830.00	41,830.00	41,830.00	41,830.00
Depreciaciones	2,793.00	2,793.00	2,793.00	460.00	460.00
Amortizaciones	1,200.00	1,200.00	1,200.00	1,200.00	1,200.00
Excedente de operación	166,511.00	166,511.00	166,511.00	168,844.00	168,844.00
<u>(-) Gastos financieros</u>					
Intereses bancarios	11,500.00	7,667.00	3,833.00		
Excedente antes (ISR)	155,011.00	158,844.00	162,678.00	168,844.00	168,844.00
(-) ISR (31%)	48,053.00	49,242.00	50,430.00	52,342.00	52,342.00
Excedente del ejercicio	106,958.00	109,602.00	112,248.00	116,502.00	116,502.00

Fuente: Investigación de campo EPS., segundo semestre 2002.

En este cuadro se puede apreciar la tendencia del excedente que tendrá el proyecto durante los cinco años de vida que durará.

5.9. EVALUACIÓN FINANCIERA

La evaluación financiera es muy importante para formular propuestas, pues utilizada para toma decisiones de aceptación o rechazo de la misma

Los objetivos que se buscan con esta evaluación es cuantificar y medir los riesgos de la inversión, que sea rentable y de beneficio para la población interesada en la propuesta.

5.9.1 Tasa de Recuperación de la Inversión: (TRInv)

Determina porcentualmente la recuperación de la inversión

$$\frac{\text{Excedente – Amortización del préstamo}}{\text{Inversión}} \times 100$$

$$\frac{\text{Q. 106,958.00 – Q. 16,666.67}}{\text{Q. 164,383.00}} \times 100 = 55\%$$

Representa la tasa de recuperación de la inversión para el primer año indica que por cada quetzal invertido, se obtiene Q. 0.55 de ganancia.

5.9.2 Tiempo de recuperación de la inversión (TRI)

Indica el tiempo en el cual se recuperará la inversión.

$$\frac{\text{Inversión}}{\text{Excedente – Amortización del préstamo + Depreciaciones}}$$

$$\frac{\text{Q. 164,383.00}}{\text{Q. 106,958.00 – Q.16,667.00 + Q.17,011.00}} = 1.53$$

Se estima que para la recuperación de la inversión se necesitan 1 años y cinco meses.

5.9.3 Retorno del capital (RC)

Indica la parte del capital que se recuperará en primer año de operaciones.

$$\text{Excedente - Amortización Préstamo + Intereses + depreciaciones}$$

$$\text{Q. 106,958.00 – Q. 16,667.00 + Q.11,500.00 + Q. 17,011.00 = Q. 118,802.00}$$

Los Q. 118,802.00 representa la parte del capital que retornará en un año de operaciones.

5.9.4 Tasa del retorno del capital (TRC)

Indica el porcentaje de capital que se recuperará en primer año de operaciones.

$$\frac{\text{Retorno de capital}}{\text{Inversión}} \times 100$$

$$\frac{\text{Q. 118,802.34}}{\text{Q. 164,383.00}} \times 100 = 72.27\%$$

Quiere decir que el 72.27% es el porcentaje de inversión que se recobrará en el primer año de operaciones, es decir que de Q. 164,383.00 se recuperaran Q. 118,802.34.

5.9.5 Punto de equilibrio

Se designa punto de equilibrio al vértice donde se juntan las ventas y los gastos totales, es decir que no existe utilidad ni pérdida

- Punto de equilibrio en valores

$$\frac{\text{Gastos fijos}}{\% \text{ Excedente marginal}}$$

$$\frac{\text{Q. 82,666.00}}{68.78\%} = \text{Q. 120,189.00}$$

- Punto de equilibrio en unidades

$$\frac{\text{Punto de equilibrio en valores}}{\text{Precio unitario de venta}}$$

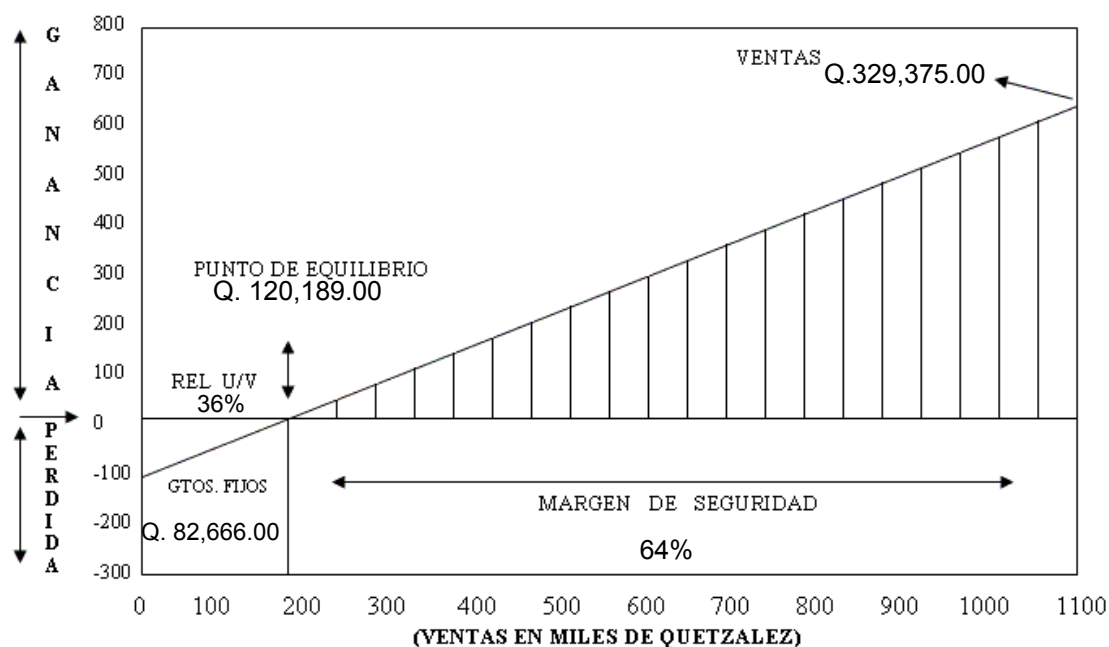
$$\frac{\text{Q. 120,189.00}}{\text{Q. 42.50}} = 2,828 \text{ Cajas}$$

En este punto es donde no se tiene ganancia ni perdida, o sea que el total de ingresos es igual a los egresos

Gráfica del punto de equilibrio

A continuación se presenta la gráfica del punto de equilibrio para el primer año de cosecha.

Gráfica 6
Municipio de Moyuta – Jutiapa
Proyecto: Producción de chile pimiento
Punto de equilibrio



Fuente: Investigación de campo EPS., segundo semestre 2002.

La gráfica presenta el porcentaje de las ventas que se proyectaran a partir del primer año de operaciones. Miden la cantidad en la cual las ventas pueden disminuir sin producir pérdida

9.5.6 Porcentaje margen de seguridad (PMS)

Representa las ventas que rebasan el punto de equilibrio, las cuales se convierte en ganancia, y para que se considere aceptable debe estar sobre el 50%

$$\frac{\text{Gasto fijos}}{\text{Ganancia marginal}} \times 100$$

$$\frac{\text{Q. 82,666.00}}{\text{Q.226,552.00}} \times 100 = 36\%$$

Ventas - % margen de seguridad

$$100 - 36 = 64\%$$

Esto indica el porcentaje que se ha realizado de ventas sobre el punto de equilibrio y el cual pasa a ser excedente en el ejercicio.

5.10 IMPACTO SOCIAL

La creación de nuevas fuentes de trabajo trae consigo elevar el nivel socioeconómico de las familias y por consiguiente la mejora del Municipio, de esta manera ayudará a impulsar la producción del chile pimiento en el area ya que las condiciones agrológicas se prestan para realizar este cultivo.

5.10.1 Valor agregado

Esto da como resultado que se determina de restar el total de las ventas que se generan durante el proyecto al valor total de los insumos utilizados, es un indicador de mucha importancia pues mide las repercusiones sociales de los proyectos.

5.10.2 Generación de empleos

Con el inicio del cultivo del chile pimiento para el tiempo que durará el proyecto generará el equivalente a 970 jornales por año lo que viene a beneficiar a los pobladores del municipio del Moyuta del departamento de Jutiapa en el área social, económica y cultural.

El beneficio social que persigue la cooperativa "El Pimiento R.L.". Es fortalecer el desarrollo socioeconómico de la población del Municipio, anualmente se utilizará

para la producción y administración un total de Q.71,752.00 el cual ascenderá a Q.358,760.00 durante los cinco años que durara el proyecto.

5.10.3 Ingresos

El proyecto del chile pimienta generará ingresos netos promedio mensuales de Q.112,362.00 El cual al final de los cinco años ascenderá a la cantidad de Q. 561,812.00 que vendrá a beneficiar a los habitantes del Municipio.

5.10.4 Organización

Estará a cargo de la cooperativa “El Pimiento RL.”, con la finalidad de reunir a todos los productores interesados en el proyecto de la producción del chile pimienta para la diversificación de los cultivos dentro del Municipio.

CONCLUSIONES

Del estudio realizado dentro del municipio de Moyuta departamento de Jutiapa en relación al tema general “DIAGNÓSTICO SOCIOECONÓMICO, POTENCIALIDADES PRODUCTIVAS Y PROPUESTAS DE INVERSIÓN”, y el específico FINANCIAMIENTO DE LA PRODUCCIÓN DE UNIDADES PECUARIAS (PRODUCCIÓN DE LECHE)”, se concluye:

1. Se pudo comprobar que la población estudiantil del Municipio tiene un bajo nivel educativo, debido a que la mayoría no continúa estudios secundarios y/o diversificado como consecuencia de las deficiencias que inciden en el desarrollo humano y el bajo nivel de ingreso, a pesar de presentar avances en la reducción de la población analfabeta no se considera lo suficiente, dadas las condiciones de vidas encontradas.
2. Al momento de efectuar el diagnóstico socioeconómico se detectó que las condiciones de vida de la mayoría de familias en el Municipio son cada vez más precarias social y económicamente, derivado del deterioro del medio ambiente a causa de la contaminación y depredación. Mayor degradación del nivel de vida de los pobladores causado por el desempleo, dada la crisis económica del país. Insalubridad por la falta de servicios básicos como agua potable, sanitarios y drenajes. Además carente de expectativas de crecimiento económico y desarrollo humano por la falta de políticas que mejoren el ingreso a los sectores mas desposeídos de Moyuta.
3. Se comprobó que la desigualdad existente en la distribución de la tierra, constituye una limitación para los pequeños y medianos productores, porque las mejores y mayores extensiones de tierras se encuentran en pocas manos y no son utilizadas en su totalidad, por esta razón la mayoría de los

- pobladores se dedican a cultivar en tierras arrendadas, las cuales son pagadas con su propia cosecha, esto hace que no exista desarrollo productivo dentro de la población.
4. En el trabajo de campo realizado se comprobó que existen instituciones financieras dentro del Municipio como bancos privados, cooperativas, sin embargo los pobladores no se interesan en obtener créditos por falta información y altas tasas de interés que ponen en riesgo las garantías solicitadas.
 5. Durante los últimos años la actividad pecuaria ha experimentado un alza en la producción de ganado de esquilmo (lechero), sin embargo la falta de organización en los productores los hace estar en desventaja en relación a Municipios aledaños; al perder beneficios sustanciales como: asistencia técnica y capacitación, financiamiento crediticio, precios competitivos en materias primas, canales de comercialización, eliminación de intermediarios, además de escasez de infraestructura básica para el desarrollo de su actividad.
 6. El proyecto de la producción del chile pimiento planteado es viable, debido a que sus condiciones climatológicas y agrológicas con que cuenta el Municipio son adecuadas para el desarrollo del producto, el cual tiene mercado dentro y fuera del país, existe un grupo de productores interesados en su implementación, es factible aplicar la tecnología sugerida en el estudio, se identificaron los recursos para financiar la misma y además es una propuesta rentable. Para poner en marcha dicho proyecto se necesita Q.50,000.00 de recursos externos.

7. Actualmente la comercialización del chile pimiento se da en forma individual y empírica, lo cual perjudica al único productor que existe dentro del Municipio, quien por no estar organizado y no utilizar tecnología adecuada para la producción recibe bajos precios por su producto.

RECOMENDACIONES

Con el propósito de lograr la eficiencia de la actividad socioeconómica dentro del municipio de Moyuta, se presentan las recomendaciones siguientes:

1. Crear consejos de desarrollo dentro Municipio, para gestionar ante el Ministerio de Educación, Municipalidad e instituciones privadas, el otorgamiento de becas estudiantiles para la población de escasos recursos con el fin de garantizar un incremento en el nivel educativo, así poder obtener mano de obra calificada a mediano y largo plazo con el fin de incrementar el nivel socioeconómico del núcleo familiar.
2. Que las autoridades locales, principalmente la Municipalidad de prioridad en el presupuesto asignado por parte del Gobierno Central, a la inversión en proyectos sociales que eleven el nivel de vida de los pobladores del área rural, evitando gastos en obras de beneficio relativo que no solucionan los problemas mas ingentes de la población, principalmente que atiendan la generación de empleo, implementación de servicios de salubridad y otros que le signifiquen desarrollo socioeconómico y consecuentemente mejorar los indicadores de desarrollo humano de la población de Moyuta.
3. A los habitantes del Municipio se le recomienda proponer al Fondo para la Paz (FONAPAZ) y otras instituciones que se dedican a la distribución de tierras, buscar nuevas alternativas para dotar de estas a la población, de tal forma que la tierra sea accesible a los productores y así poder elevar y diversificar la producción.
4. Que estas instituciones financieras tengan mas cobertura de información en sus líneas de crédito para lograr responder a las necesidades de la población, y estimular el crédito con tasas de interés preferenciales para el Municipio y de esta manera hacerlo mas atractivo.

5. Que los productores de la actividad pecuaria dentro del Municipio se organicen en diferentes tipos de de asociaciones como: cooperativas, gremios, asociaciones para poder solicitar asistencia técnica ante el Ministerio de Agricultura, Ganadería y Alimentación (MAGA), u otra institución de la región, para mejorar las técnicas de la producción del ganado de esquilmo (lechero), y así lograr optimizar la comercialización local y regional.
6. Se recomienda a los productores considerar el proyecto del chile pimiento por ser un producto de mucha demanda en el mercado local, aprovechar los climas existentes, buscar asistencia técnica y financiera, para obtener buen producto y pueda tener competitividad, y esto contribuya al desarrollo socioeconómico del Municipio
7. Que la cooperativa existente dentro del Municipio, adopte una actitud más activa hacia el cultivo del chile pimiento y tome la responsabilidad de la producción con tecnología moderna como apoyo a las personas interesadas, y de esa manera poder competir en precios, y crear nuevas fuentes de empleo para su desarrollo socioeconómico.

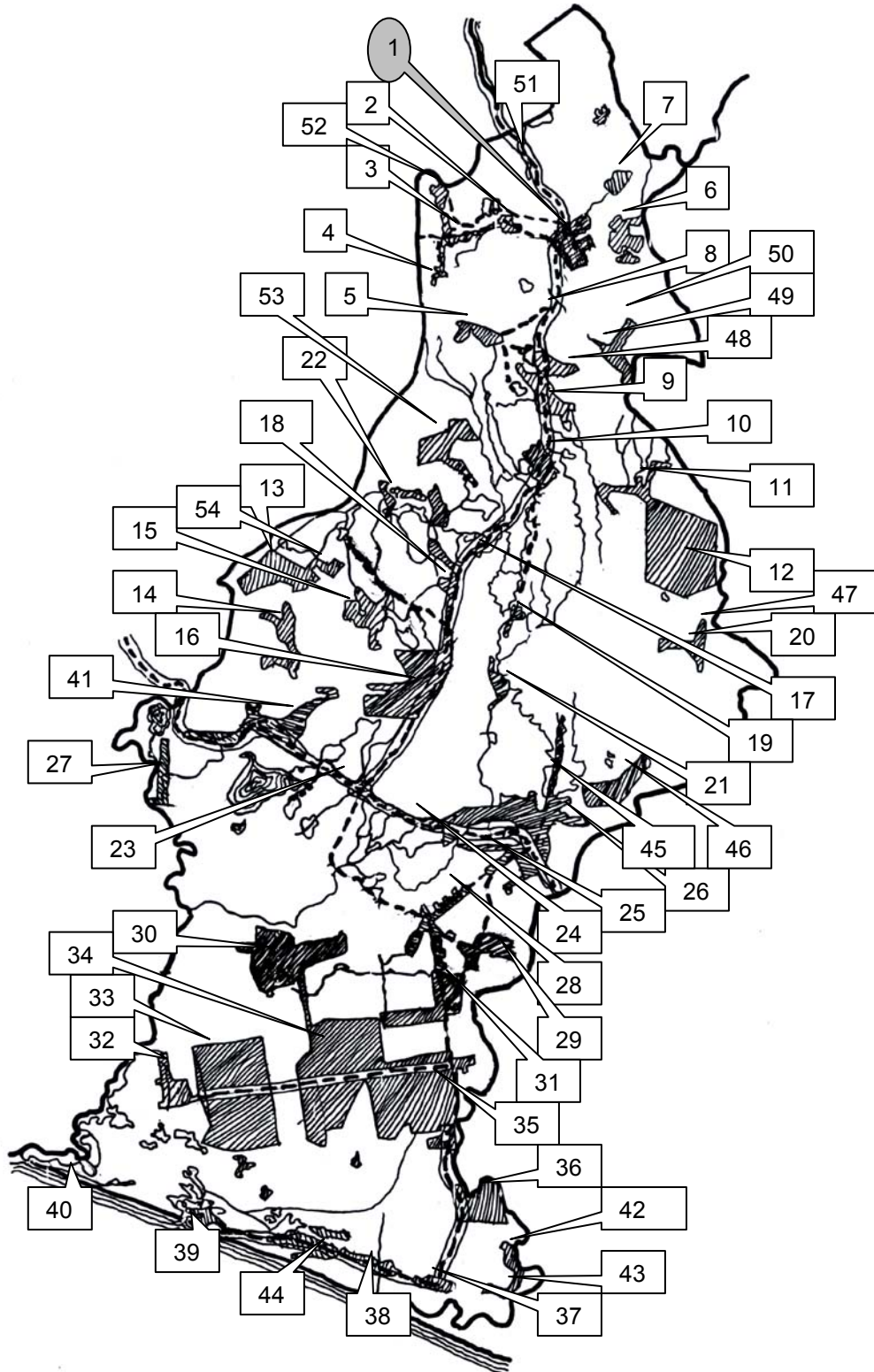
Anexo 1
Departamento de Jutiapa
Localización Geográfica Municipio de Moyuta
Año 2002



- | | | |
|------------------------|----------------|-----------------------|
| 1. Jutiapa | 7. Atescatempa | 13. Conguaco |
| 2. El Progreso | 8. Jerez | 14. Moyuta |
| 3. Santa Catarina Mita | 9. El Adelanto | 15. Pasaco |
| 4. Agua Blanca | 10. Zapotitlán | 16. San José Acatempa |
| 5. Asunción Mita | 11. Comapa | 17. Quezada |
| 6. Yupiltepeque | 12. Jalpatagua | |

Fuente: Atlas "Conozcamos Guatemala", versión 1.01, -INE-

Anexo 2
Municipio de Moyuta – Jutiapa.
División Político – Administrativa
Año 2002

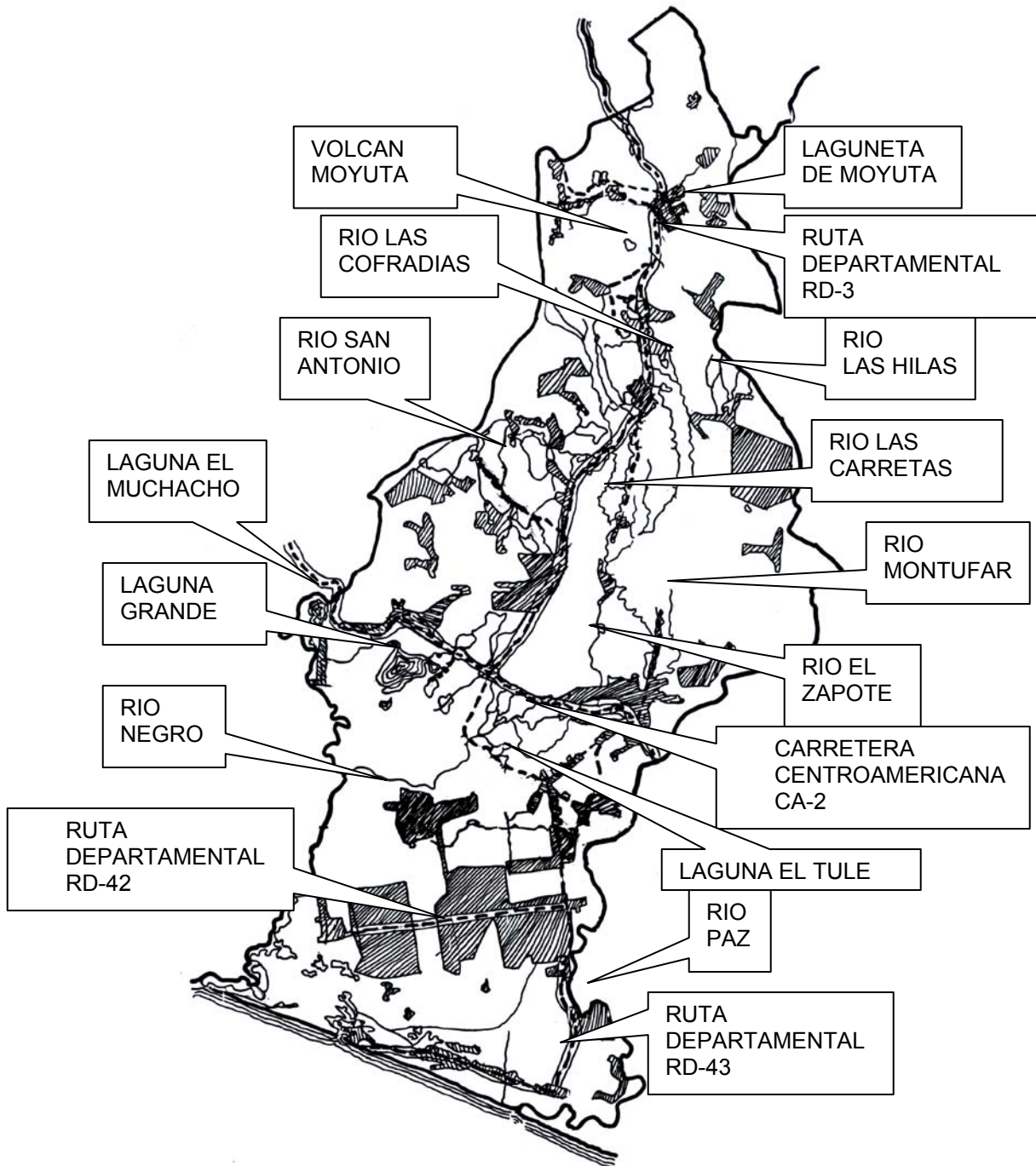


Fuente: Instituto Geográfico Nacional y Servicio Geodésico Interamericano, Septiembre 1977, actualizado a Octubre 2002, INE

Referencia del anexo 2
División Político – Administrativa

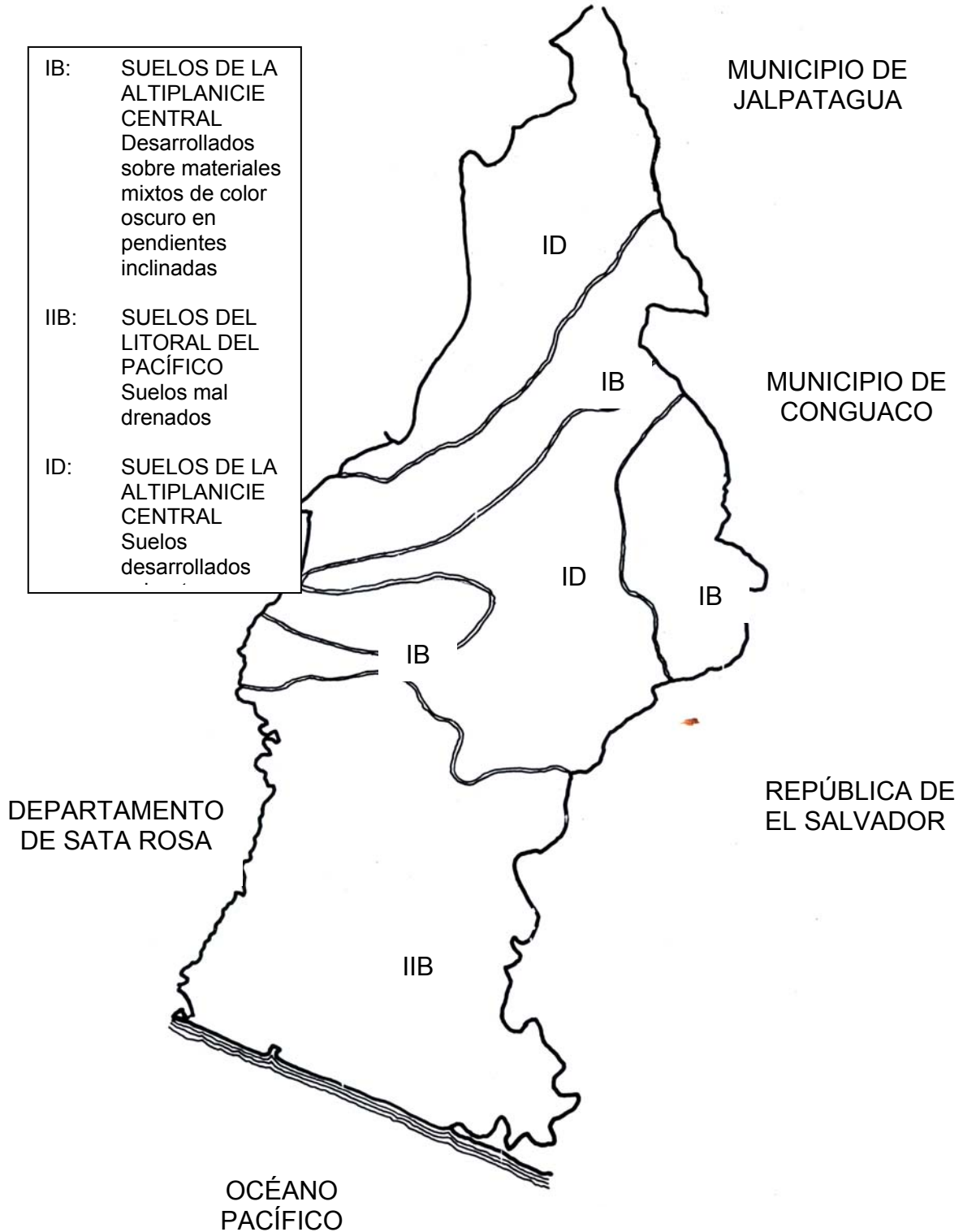
1. Moyuta	28. Aldea El Rosario
2. Aldea Buena Vista	29. Aldea El Salamar
3. Aldea Bethania	30. Aldea La Nueva Montufar
4. Aldea San Cayetano	31. Aldea El Naranja
5. Aldea La Montaña	32. Aldea El Paraíso
6. Aldea Pino Santa Cruz	33. Aldea Valle Nuevo
7. Aldea El Quequexque	34. Aldea Centro Administrativo
8. Aldea La Laguna	35. Aldea El Arenal
9. Aldea Cofradías	36. Aldea Monterrico
10. Aldea Los Achiotes	37. Aldea Garita Chapina
11. Aldea Las Hilas	38. Aldea Las Barritas
12. Aldea San Isidro	39. Aldea La Barrona
13. Aldea La Ceiba	40. Aldea Barra del Jote
14. Aldea Las Tablas	41. Aldea El Toro
15. Aldea Las Lomas	42. Aldea Champas Monte Rico
16. Aldea Palos Abrazados	43. Aldea Champas La Ceiba
17. Aldea Barranca Honda	44. Aldea La Blanca
18. Aldea El Sacamil	45. Aldea El Nuevo
19. Aldea El Nanzal	46. Aldea Las Flores
20. Aldea El Chagüite	47. Aldea Las Raíces
21. Aldea El Sitio	48. Aldea El Rodeo
22. Aldea San Antonio Miramar	49. Aldea San Andrés
23. Aldea El Obraje	50. Aldea La Coyota
24. Aldea Poza del Llano	51. Aldea El Pinito
25. Ciudad Pedro de Alvarado	52. Aldea La Cañada
26. Aldea Colonia Montufar	53. Aldea Las Minas
27. Aldea San Diego La Danta	54. Aldea La Cruzadilla

Anexo 3
Municipio de Moyuta – Jutiapa.
Accidentes Geográficos y Vías de Acceso
Año 2002



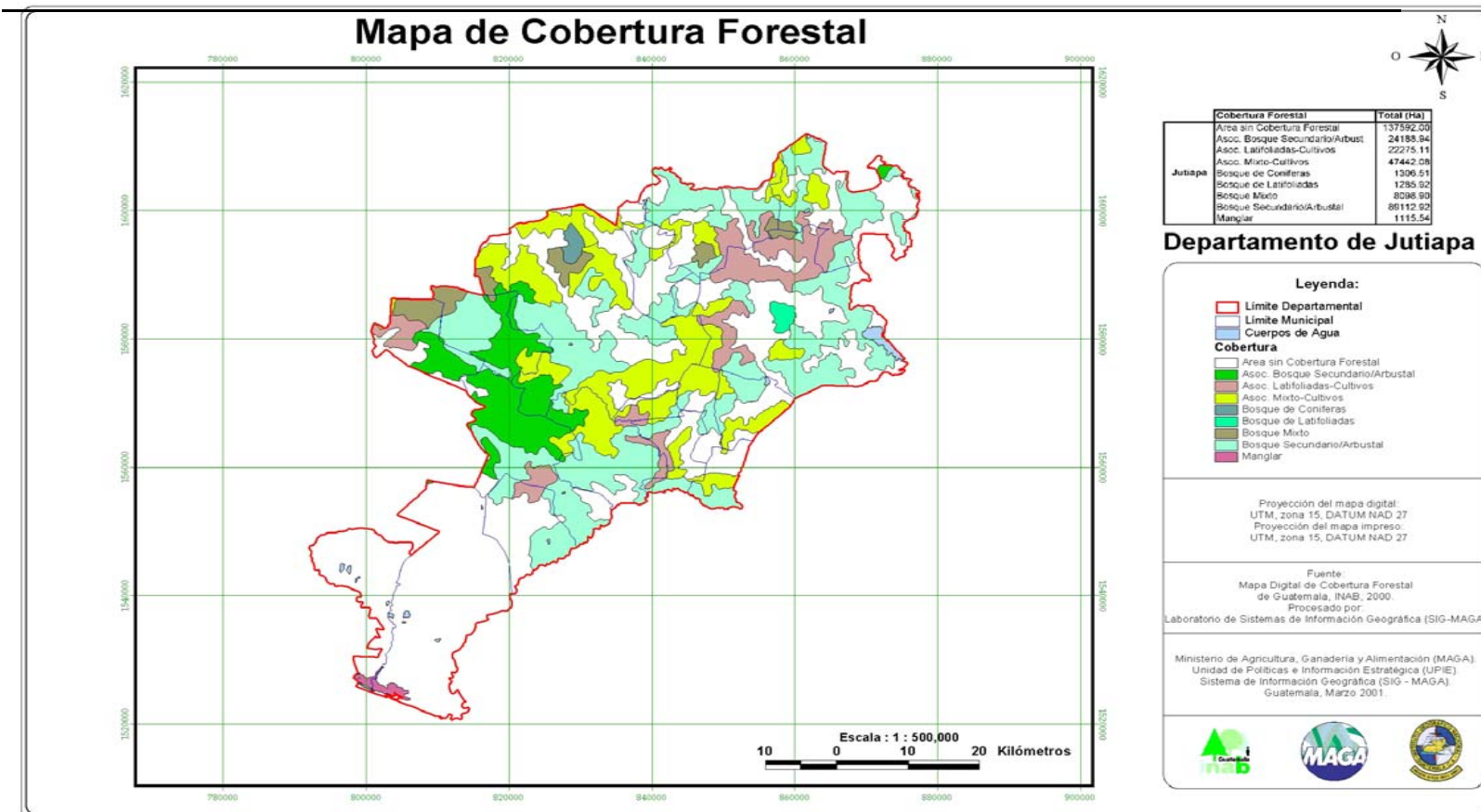
Fuente: Instituto Geográfico Nacional y Servicio Geodésico Interamericano, Septiembre 1977, actualizado a Octubre 2002, INE

Anexo 4
Municipio de Moyuta – Jutiapa.
Mapa de suelos
Año 2002



Fuente: Atlas "Conozcamos Guatemala", CD versión 1.01, INE.

Anexo 5
Departamento de Jutiapa
Ubicación de Cobertura Forestal Municipio de Moyuta
Año 2002



Anexo 6
Municipio de Moyuta - Jutiapa
Proyecto: Producción de chile pimiento
Depreciaciones y amortizaciones

Descripción	Monto	Porcentaje	Año 1	Año 2	Año 3	Año 4	Año 5	Total
Depreciaciones								
Equipo agrícola	69,119.00	20%	13,824.00	13,824.00	13,824.00	13,824.00	13,824.00	69,119.00
Herramientas	1,575.00	25%	394.00	394.00	394.00	394.00	394.00	1,969.00
Mobiliario y equipo	2,300.00	20%	460.00	460.00	460.00	460.00	460.00	2,300.00
Equipo de computación	7,000.00	33.33%	2,333.00	2,333.00	2,334.00			7,000.00
			17,011.00	17,011.00	17,011.00	14,678.00	14,678.00	50,388.00
Amortización								
Gastos de organización	6,000.00	20%	1,200.00	1,200.00	1,200.00	1,200.00	1,200.00	6,000.00
			1,200.00	1,200.00	1,200.00	1,200.00	1,200.00	6,000.00

Fuente: Investigación de campo EPS., segundo semestre 2002.

Los porcentajes de depreciación y amortización referidos anteriormente, son acordes a los indicados en los artículos 19 y 38 inciso y) del Decreto número 26-92 del Congreso de la República de Guatemala, Ley del Impuesto Sobre la Renta y sus reformas.

BIBLIOGRAFÍA

1. AGUILAR CATALÁN, JOSÉ ANTONIO, Metodología de la Investigación para los Diagnósticos Socioeconómicos. Pautas para el desarrollo de las regiones, en países que han sido mal administrados, primera Edición Documento de Apoyo Ejercicio Profesional Supervisado, Facultad de Ciencias Económicas, USAC, Enero 2002. 44 Págs.
2. ARGUETA, LUIS, GUSTAVO ADOLFO, HERNÁNDEZ ARREAGA. Atlas conozcamos Guatemala, versión 1.01 C.D, Instituto Nacional de Estadística –INE-1989
3. CONGRESO DE LA REPÚBLICA DE GUATEMALA Código de Trabajo. Decreto número 14-41 y sus reformas. 130 Págs.
4. CONGRESO DE LA REPUBLICA DE GUATEMALA. Código de Comercio, Decreto 2-70 y sus reformas. 228 Págs.
5. CONGRESO DE LA REPÚBLICA DE GUATEMALA. Ley del Impuesto Sobre la Renta, Decreto 26-92 y sus reformas. 97 Págs.
6. CONGRESO DE LA REPÚBLICA DE GUATEMALA. Ley de los Consejos de Desarrollo Urbano y Rural. Decreto 11-2002. 75 Págs.
7. FACULTAD DE CIENCIAS ECONÓMICAS. Técnicas de Investigación, Aspectos de una tesis. Guatemala, Facultad de Ciencias Económicas, USAC, 1994. 58 Págs.
8. INSTITUTO NACIONAL DE ESTADÍSTICA–INE- X Censo Nacional de Población y V de habitación 1994. 133 Págs.
9. DUBCH, JOSÉ. EL ABC para la Quesería Rural Quito Ecuador, Junio de 1980. 81 Págs.
10. KOHLER, ERIC L. Diccionario de Contadores. Editorial Uteha, México 1978. 400 Págs.

11. MELENDRERAS SOTO TRISTAN Y LUIS ENRIQUE CASTAÑEDA QUAN. Aspectos generales para la elaboración de una tesis profesional o una investigación documental. 1991. 145 Págs.
12. PALMA S, ÁLVARO ENRIQUE, monografía de Jutiapa, Tomo I, Guatemala, 1988. 30 Págs.
13. PERDOMO SALGUERO, MARIO LEONEL. Contabilidad Agrícola. Segunda Edición Ediciones Contables, Administrativas –ECA- 2002. 167 Págs.
14. REYES PÉREZ, E Contabilidad de Costos. 2do Curso. 2da Edición, Editorial Limusa, México 1980. 133 Págs.
15. SAQUIMUX C. GENARO R. Aspectos Básicos de Estadística. Documento de Apoyo Ejercicio Profesional Supervisado, Ciencias Económicas, USAC, abril 2001. 55 Págs.
16. SOTO, JOSÉ ESTUARDO. Manual de Contabilidad de Costos I. Impresos EOKA, Segunda Edición 1999. 172 Págs.
17. SIMONS, CHARLES. Clasificación de los Suelos de la República de Guatemala. Editorial José Pineda Ibarra. Guatemala 1959. 458 Págs.
18. W.B. LAUENCE. Contabilidad De Costos. Segunda Edición México Uthea Biblioteca de Contabilidad Superior. 1978 Tomo I. 388 Págs.
19. ZEA SANDOVAL, MIGUEL ÁNGEL, CASTRO MONTERROSO, HÉCTOR SANTIAGO. Formulación u Evaluación de Proyectos, Guatemala, 1993. 195 Págs.