

**FÉLIX MONROY MÉNDEZ**

**TEMA GENERAL**

**“DIAGNÓSTICO SOCIOECONÓMICO, POTENCIALIDADES PRODUCTIVAS  
Y PROPUESTAS DE INVERSIÓN”**

**MUNICIPIO DE SANTA EULALIA  
DEPARTAMENTO DE GUATEMALA**

**TEMA INDIVIDUAL**

**“ORGANIZACIÓN EMPRESARIAL (CARPINTERIA) Y PROYECTO  
PRODUCCIÓN DE PAN”**

**FACULTAD DE CIENCIAS ECONÓMICAS  
UNIVERSIDAD DE SAN CARLOS DE GUATEMALA  
2007**

**MUNICIPIO DE SANTA EULALIA  
DEPARTAMENTO DE HUEHUETENANGO**

**“ORGANIZACIÓN EMPRESARIAL (CARPINTERÍA) Y  
PROYECTO PRODUCCIÓN DE PAN DULCE”**

**UNIVERSIDAD DE SAN CARLOS DE GUATEMALA  
FACULTAD DE CIENCIAS ECONÓMICAS**

**“ORGANIZACIÓN EMPRESARIAL (CARPINTERÍA) Y  
PROYECTO PRODUCCIÓN DE PAN”**

**MUNICIPIO DE SANTA EULALIA  
DEPARTAMENTO DE HUEHUETENANGO**

**INFORME INDIVIDUAL**

**Presentado a la Honorable Junta Directiva y al**

**Comité Director**

**del**

**Ejercicio Profesional Supervisado de**

**la Facultad de Ciencias Económicas**

**por**

**FÉLIX MONROY MÉNDEZ**

**previo a conferírsele el título**

**de**

**ADMINISTRADOR DE EMPRESAS**

**en el Grado Académico de**

**LICENCIADO**

**Guatemala, marzo de 2007**

**2007**

©

**FACULTAD DE CIENCIAS ECONÓMICAS  
EJERCICIO PROFESIONAL SUPERVISADO  
UNIVERSIDAD DE SAN CARLOS DE GUATEMALA**

**SANTA EULALIA –VOLUMEN 3**

**2-56-75-AE-2007**

**Impreso en Guatemala, C. A.**

**HONORABLE JUNTA DIRECTIVA  
DE LA FACULTAD DE CIENCIAS ECONÓMICAS  
DE LA UNIVERSIDAD DE SAN CARLOS DE GUATEMALA**

Decano:	Lic. José Rolando Secaida Morales
Secretario:	Lic. Carlos Roberto Cabrera Morales
Vocal Primero:	Lic. Cantón Lee Villela
Vocal Segundo:	Lic. Mario Leonel Perdomo Salguero
Vocal Tercero:	Lic. Juan Antonio Gómez Monterroso
Vocal Cuarto:	P.C. Efrén Arturo Rosales Álvarez.
Vocal Quinto:	P.C. Deiby Boanergers Ramírez Valenzuela

**COMITÉ DIRECTOR DEL  
EJERCICIO PROFESIONAL SUPERVISADO**

Decano:	Lic. José Rolando Secaida Morales
Coordinador General:	Lic. Marcelino Tomas Vivar.
Director de la Escuela de Economía:	Lic. Antonio Muñoz Saravia.
Director de la Escuela de Auditoría:	Lic. Carlos Humberto Hernández Prado
Directora de la Escuela de Administración	Licda. Olga Edith Siekavizza Grisolia
Director del IIES	Lic. Miguel Ángel Castro Pérez
Jefe del Depto. de PROPEC:	Lic. Hugo Rolando Cuyán Barrera.
Delegado Estudiantil Área de Economía:	
Delegado Estudiantil Área de Auditoría	Norberto Jacobo González
Delegado Estudiantil Área de Administración:	

UNIVERSIDAD DE SAN CARLOS  
DE GUATEMALA



FACULTAD DE  
CIENCIAS ECONOMICAS

Edificio "S-8"  
Ciudad Universitaria, Zona 12  
Guatemala, Centroamérica

El Infrascrito Secretario de la Facultad de Ciencias Económicas de la Universidad de San Carlos de Guatemala, HACE CONSTAR: Que en sesión celebrada el día 15 de marzo de 2007, según Acta No. 6-2007 Punto SEXTO inciso 6.2, subinciso 6.2.43 la Junta Directiva de la Facultad conoció y aprobó el Informe Individual del Ejercicio Profesional Supervisado, que con el título de "ORGANIZACIÓN EMPRESARIAL (CARPINTERÍA) Y PROYECTO: PRODUCCIÓN DE PAN DULCE", municipio de Santa Eulalia, departamento de Huehuetenango.

Presentó **FÉLIX MONROY MÉNDEZ**

Para su graduación profesional como: **ADMINISTRADOR DE EMPRESAS**

Previo a la aprobación por parte de Junta Directiva de la Facultad, el trabajo citado sufrió el trámite de evaluación correspondiente, de acuerdo al Reglamento vigente del Ejercicio Profesional Supervisado, autorizándose su impresión.

Se extiende la presente, en la ciudad de Guatemala, a veintiún días del mes de marzo de dos mil siete.

Atentamente,

"ID Y ENSEÑAD A TODOS"

  
LIC. CARLOS ROBERTO CABRERA MORALES  
SECRETARIO



Smp.

## **ACTO QUE DEDICO**

- A DIOS:** Fuente de vida y luz que ilumina mi camino. Gracias por haberme dado el soplo de vida; y por la sabiduría que me ha brindado para el logro de mis objetivos.
- A MIS PADRES:** Gregorio Monroy (Q.P.D). Ejemplo de temor y amor a Dios, honradez, respeto y arduo trabajo. Gracias por haberme engendrado y guiado, inculcándome principios y valores; así mismo por haberme brindado su apoyo incondicional en las distintas etapas de mi vida. Dios lo tenga en su gloria.
- Sarbelia Méndez Vda. De Monroy. Ejemplo de dignidad respeto y amor a Dios. Gracias por haberme dado el ser, por brindarme sus cuidados y desvelos; por su orientación y sabios consejos; y por ser pilar fundamental en el núcleo familiar. Dios le colme de bendiciones.
- A MIS HERMANOS:** María Lucila y Lázaro Monroy Méndez  
Gracias por su amor fraterno y apoyo incondicional.
- A MI ABUELAS:** En especial a Hilaria López (Q.P.D) Por su especial cariño y por los cuidados que me brindo mientras estuvo a mi lado. Dios la tenga en su seno.
- A MIS TIAS:** En particular a Modesta Dimas por las muestras de cariño que me ha brindado durante toda la vida.
- A MIS PRIMOS:** De un modo especial a José Alfredo (Q.P.D) y Lina Dimas. Gracias por su cariño y apoyo.
- A MIS SOBRINOS:** William Emanuel, Eddy Alexander, Miguel Ángel, Juan Pablo, Iris y Gabriela. Con especial cariño.
- A MIS CENTROS DE ESTUDIO:** De manera especial a la Universidad de San Carlos. Mi gratitud, por haberme brindado el pan del saber.
- A MIS AMIGOS:** Gracias por sus muestras de aprecio y apoyo.
- Y A USTED:** Con mucho respeto.

## INDICE GENERAL

### INTRODUCCIÓN

i

### CAPÍTULO I

#### CARACTERÍSTICAS SOCIOECONÓMICAS DEL MUNICIPIO

<b>1.1</b>	<b>MARCO GENERAL</b>	<b>1</b>
1.1.1	Antecedentes históricos	1
1.1.2	Localización, extensión y altitud	1
1.1.3	Clima	2
1.1.4	Topografía	3
1.1.5	Orografía	3
1.1.6	Tradiciones	4
1.1.7	Sitios sagrados	4
1.1.8	Sitios arqueológicos	4
<b>1.2</b>	<b>DIVISIÓN POLÍTICA Y ADMINISTRATIVA</b>	<b>4</b>
1.2.1	División política	5
1.2.2	División Administrativa	6
<b>1.3</b>	<b>RECURSOS NATURALES</b>	<b>7</b>
1.3.1	Suelos	7
1.3.2	Bosques	10
1.3.3	Agua	11
1.3.4	Flora y fauna	12
1.3.5	Minas y canteras	12
<b>1.4</b>	<b>POBLACIÓN</b>	<b>13</b>
1.4.1	Según edad	13
1.4.2	Según género	14
1.4.3	Según área	15
1.4.4	Según actividad económica	16
1.4.5	Según escolaridad	17
1.4.6	Población económicamente activa –PEA-	19
1.4.7	Inmigración y emigración	20
1.4.8	Vivienda	22
1.4.9	Empleo y desempleo	24
1.4.10	Nivel de ingreso	25
1.4.11	Niveles de pobreza	26

### CAPÍTULO II

#### PRODUCCIÓN ARTESANAL

<b>2.1</b>	<b>PEQUEÑA EMPRESA</b>	<b>29</b>
2.1.1	Carpintería	29
2.1.1.1	Características de la producción	30

2.1.1.2	Volumen y valor de la producción	30
2.1.1.3	Costo de producción	31
2.1.1.4	Estado de resultados	32
2.1.1.5	Rentabilidad de la producción	33
2.1.1.6	Financiamiento de la producción	34
2.1.1.7	Comercialización	35
2.1.1.8	Organización	37
2.1.1.9	Generación de empleo	41

### **CAPÍTULO III PROYECTO PRODUCCIÓN DE PAN DULCE**

<b>3.1</b>	<b>IDENTIFICACIÓN Y CARACTERÍSTICAS DEL PRODUCTO</b>	<b>42</b>
<b>3.2</b>	<b>JUSTIFICACIÓN DEL PROYECTO</b>	<b>42</b>
<b>3.3</b>	<b>OBJETIVOS DEL PROYECTO</b>	<b>43</b>
3.3.1	Objetivo general	43
3.3.2	Objetivos específicos	43
<b>3.4</b>	<b>ESTUDIO DE MERCADO</b>	<b>44</b>
3.4.1	Análisis de la oferta	44
3.4.2	Análisis de la demanda	46
3.4.2.1	Demanda potencial	46
3.4.3	Consumo aparente	49
3.4.4	Demanda insatisfecha	50
3.4.5	Precios	52
3.4.6	Comercialización	52
3.4.7	Mezcla de mercadeo	53
3.4.8	Márgenes de comercialización	55
<b>3.5</b>	<b>ESTUDIO TÉCNICO</b>	<b>56</b>
3.5.1	Localización del proyecto	56
3.5.1.1	Macrolocalización	56
3.5.1.2	Microlocalización	56
3.5.2	Tamaño del proyecto	57
3.5.3	Recursos	57
3.5.3.1	Requerimiento técnico	58
3.5.3.2	Requerimiento de materia prima	60
3.5.3.3	Requerimiento de mano de obra	60
3.5.4	Proceso productivo	61
<b>3.6</b>	<b>ESTUDIO ADMINISTRATIVO LEGAL</b>	<b>63</b>
<b>3.7</b>	<b>ESTUDIO FINANCIERO</b>	<b>63</b>
3.7.1	Inversión fija	63
3.7.2	Inversión de capital de trabajo	65
3.7.3	Inversión total	67
3.7.4	Fuentes de financiamiento	68
3.7.4.1	Fuentes internas	68

3.7.4.2	Fuentes externas	69
3.7.5	Volumen de la producción y valor de la venta	70
<b>3.8</b>	<b>ESTADOS FINANCIEROS</b>	<b>71</b>
3.8.1	Estado de costo directo de producción	71
3.8.2	Estado de resultados	73
3.8.3	Presupuesto de caja	75
3.8.4	Estado de situación financiera	76
<b>3.9</b>	<b>EVALUACIÓN FINANCIERA</b>	<b>78</b>
3.9.1	Tasa de recuperación de la inversión	78
3.9.2	Tiempo de recuperación de la inversión	78
3.9.3	Retorno de capital	79
3.9.4	Tasa de retorno de capital	79
3.9.5	Punto de equilibrio	79
3.9.5.1	Punto de equilibrio en valores	80
3.9.5.2	Punto de equilibrio en unidades	80
3.9.6	Porcentaje de margen de utilidad	80
<b>3.10</b>	<b>IMPACTO SOCIAL</b>	<b>81</b>

## CAPÍTULO IV ORGANIZACIÓN EMPRESARIAL

<b>4.1</b>	<b>OBJETIVOS</b>	<b>82</b>
4.1.1	Objetivo general	82
4.1.2	Objetivos específicos	83
4.2	ESTUDIO LEGAL	83
<b>4.3</b>	<b>TIPO Y DENOMINACIÓN</b>	<b>85</b>
<b>4.4</b>	<b>FUNCIONES GENERALES</b>	<b>85</b>
<b>4.5</b>	<b>ESTRUCTURA ORGANIZACIONAL</b>	<b>86</b>
4.5.1	Asamblea general de socios	86
4.5.2	Junta directiva	86
4.5.3	Administración y contabilidad	87
4.5.4	Área de producción	87
4.5.5	Área de ventas	87
<b>4.6</b>	<b>SISTEMA DE ORGANIZACIÓN</b>	<b>87</b>
<b>4.7</b>	<b>DISEÑO ORGANIZACIONAL</b>	<b>88</b>
<b>4.8</b>	<b>FUNCIONES BÁSICAS DE UNIDADES ADMINISTRATIVAS</b>	<b>89</b>
4.8.1	Administración y contabilidad	89
4.8.2	Producción	89
4.8.3	Ventas	90
<b>4.9</b>	<b>PROYECCIÓN DE LA ORGANIZACIÓN</b>	<b>90</b>
4.9.1	Proyección social	90
4.9.2	Proyección económica	90
4.9.3	Proyección cultural	91
<b>4.10</b>	<b>APLICACIÓN DEL PROCESO PRODUCTIVO</b>	<b>91</b>

4.10.1	Planeación	91
4.10.2	Organización	92
4.10.3	Integración	93
4.10.4	Dirección	93
4.10.5	Control	94
	<b>CONCLUSIONES</b>	<b>96</b>
	<b>RECOMENDACIONES</b>	<b>97</b>
	<b>ANEXOS</b>	
	<b>GLOSARIO</b>	
	<b>BIBLIOGRAFÍA</b>	

## ÍNDICE DE CUADROS

No.	Descripción	Página
1	Municipio de Santa Eulalia, Huehuetenango, <b>Categoría de Centros Poblados</b> , Años 1994, 2002 y 2004.	5
2	Municipio de Santa Eulalia, Huehuetenango, <b>Distribución de la población por Edad</b> , Años 1994, 2002 y 2004.	14
3	Municipio de Santa Eulalia, Huehuetenango, <b>Distribución de la Población por Género</b> , Años 1994, 2002 y 2004.	15
4	Municipio de Santa Eulalia, Huehuetenango, <b>Distribución de la Población Según Área Urbana y Rural</b> , Años 1994, 2002 y 2004.	16
5	Municipio de Santa Eulalia, Huehuetenango, <b>Distribución de la Población Según Actividad Económica</b> , Años 1994, 2002 y 2004.	17
6	Municipio de Santa Eulalia, Huehuetenango, <b>Distribución de la Población de 7 años y Más Edad Según Nivel de Escolaridad</b> , Años 1994, 2002 y 2004.	18
7	Municipio de Santa Eulalia, Huehuetenango, <b>Población Económicamente Activa Según Género</b> , Años 1994, 2002 y 2004.	19
8	Municipio de Santa Eulalia, Huehuetenango, <b>Emigración</b> , Año 2004.	20
9	Municipio de Santa Eulalia, Huehuetenango, <b>Remesas Mensuales</b> , Periodo Junio 2003 a Mayo 2004.	21
10	Municipio de Santa Eulalia, Huehuetenango, <b>Locales de Habitación Particulares Según Tipo de Construcción</b> , Años 1994, 2002 y 2004.	23
11	Municipio de Santa Eulalia, Huehuetenango, <b>Forma de Vivienda</b> , Años 1994, 2002 y 2004.	24
12	Municipio de Santa Eulalia, Huehuetenango, <b>Población Ocupada y Desocupada</b> , Años 1994, 2002 y 2004.	25

13	Municipio de Santa Eulalia, Huehuetenango, <b>Nivel de Ingreso Mensual</b> , Año 2004.	26
14	Municipio de Santa Eulalia, Huehuetenango, <b>Costo de Producción, Pequeña Empresa (Carpintería Puertas)</b> periodo del 1 de julio de 2003 al 30 de junio de 2004.	31
15	Municipio de Santa Eulalia, Huehuetenango, <b>Estado de Resultados Pequeña Empresa (Carpintería Puertas)</b> , Periodo del 1 de julio de 2003 a 30 de junio de 2004.	32
16	Municipio de Santa Eulalia, Huehuetenango, <b>Rentabilidad Pequeña Empresa (Carpintería Puertas)</b> , Periodo del 1 de julio de 2003 al 30 de junio de 2004.	33
17	Municipio de Santa Eulalia, Huehuetenango, <b>Financiamiento Pequeña Empresa (Carpintería Puertas)</b> , Año 2004.	34
18	Municipio de Santa Eulalia, Huehuetenango, <b>Oferta Local Histórica de Pan Dulce</b> , Periodo 2000 - 2004.	45
19	Municipio de Santa Eulalia, Huehuetenango, <b>Oferta Local Proyectada de Pan Dulce</b> , Periodo 2005 - 2009.	46
20	Municipio de Santa Eulalia, Huehuetenango, <b>Demanda Potencial Histórica del Pan Dulce</b> , Periodo 2000 – 2004.	47
21	Municipio de Santa Eulalia, Huehuetenango, <b>Demanda Potencial Proyectada de Pan Dulce</b> , Periodo 2005 - 2009.	48
22	Municipio de Santa Eulalia, Huehuetenango, <b>Consumo Aparente Histórico de Pan Dulce</b> , Periodo 2000 - 2004	49
23	Municipio de Santa Eulalia, Huehuetenango, <b>Consumo Aparente Proyectado de Pan Dulce</b> , Periodo 2005 - 2006.	50
24	Municipio de Santa Eulalia, Huehuetenango, <b>Demanda Insatisfecha Histórica de Pan Dulce</b> , Periodo 2000 – 2004.	51
25	Municipio de Santa Eulalia, Huehuetenango, <b>Demanda Insatisfecha Proyectada de Pan Dulce</b> , Periodo 2004 – 2009.	52

26	Municipio de Santa Eulalia, Huehuetenango, Proyecto: Producción de Pan Dulce, <b>Márgenes de Comercialización</b> , Periodo 2005 - 2009.	55
27	Municipio de Santa Eulalia, Huehuetenango, <b>Proyecto: Producción de Pan Dulce Tamaño del Proyecto</b> , Periodo 2005 - 2006.	57
28	Municipio de Santa Eulalia, Huehuetenango, <b>Proyecto: Producción de Pan Dulce Inversión Fija</b> , Años 1994, 2002 y 2004.	64
29	Municipio de Santa Eulalia, Huehuetenango, <b>Proyecto: Producción de Pan Dulce, Inversión de Capital de Trabajo</b> , Mes uno.	66
30	Municipio de Santa Eulalia, Huehuetenango, <b>Proyecto: Producción de Pan Dulce, Inversión Total</b> , Año uno.	67
31	Municipio de Santa Eulalia, Huehuetenango, <b>Proyecto: Producción de Pan Dulce, Fuentes de Financiamiento</b> , Año uno.	68
32	Municipio de Santa Eulalia, Huehuetenango, <b>Proyecto: Producción de Pan Dulce, Plan de Amortización</b> , Año uno.	70
33	Municipio de Santa Eulalia, Huehuetenango, <b>Proyecto: Producción de Pan Dulce, Volumen de Producción y Valor de Venta</b> , Año uno.	71
34	Municipio de Santa Eulalia, Huehuetenango, <b>Proyecto: Producción de Pan Dulce, Costo Directo de Producción</b> , Año uno.	72
35	Municipio de Santa Eulalia, Huehuetenango, <b>Proyecto: Producción de Pan Dulce, Estado de Resultados</b> , Año uno.	74
36	Municipio de Santa Eulalia, Huehuetenango, <b>Proyecto: Producción de Pan Dulce, Presupuesto de Caja</b> , Año uno.	75
37	Municipio de Santa Eulalia, Huehuetenango, <b>Proyecto: Producción de Pan Dulce, Estado de Situación</b> , Año uno.	77

- 38 Municipio de Santa Eulalia, Huehuetenango, **Proyecto: Producción de Pan Dulce, Punto de Equilibrio en Unidades,** Año uno. 80

## ÍNDICE DE GRÁFICAS

No.	Descripción	Página
1	Municipio de Santa Eulalia, Huehuetenango, <b>Canal de Comercialización, Puertas de Madera, Pequeña Empresa, Año 2004.</b>	37
2	Municipio de Santa Eulalia, Huehuetenango, <b>Organigrama Funcional, Carpintería, Pequeña Empresa, Año 2004.</b>	39
3	Municipio de Santa Eulalia, Huehuetenango, <b>Proceso Productivo, Carpintería, Pequeña Empresa Año 2004.</b>	40
4	Municipio de Santa Eulalia, Huehuetenango, <b>Canal de Comercialización Propuesto.</b>	54
5	Municipio de Santa Eulalia, Huehuetenango, <b>Proyecto Producción de Pan Dulce, Distribución de Espacio Físico.</b>	59
6	Municipio de Santa Eulalia, Huehuetenango, <b>Proyecto Producción de Pan Dulce, Proceso Productivo.</b>	62
7	Municipio de Santa Eulalia, Huehuetenango, <b>Proyecto Producción de Pan Dulce, Organigrama Funcional Propuesto.</b>	88

## ÍNDICE DE TABLAS

<b>No.</b>	<b>Descripción</b>	<b>Página</b>
1	Municipio de Santa Eulalia, Huehuetenango, <b>Características de las Series de Suelos</b> , Año 2004.	8
2	Municipio de Santa Eulalia, Huehuetenango, <b>Proyecto: Producción de Pan Dulce, Requerimiento de Materia Prima.</b>	60
3	Municipio de Santa Eulalia, Huehuetenango, <b>Proyecto: Producción de Pan Dulce, Requerimiento de Mano de Obra.</b>	61

## INTRODUCCIÓN

El presente informe, forma parte del desarrollo de las actividades del método de evaluación final del Ejercicio Profesional Supervisado –EPS- de la Facultad de Ciencias Económicas de la Universidad de San Carlos de Guatemala, entre las cuales se encuentra el trabajo de campo que se realizó en el municipio de Santa Eulalia, departamento de Huehuetenango en donde se desarrolló el tema general “Diagnostico Socioeconómico, Potencialidades Productivas y Propuestas de Inversión”, dicha investigación se llevó a cabo en el mes de junio de 2004.

El propósito que persigue la Universidad de San Carlos de Guatemala, con las investigaciones realizadas a través del –EPS- es incursionar en la problemática que afrontan las comunidades rurales del interior del País y presentar alternativas de solución viables a la misma.

Por esta razón el presente informe, se titula “Organización Empresarial en Pequeñas Empresas (carpintería)”. Se aplicaron conocimientos teóricos y prácticos adquiridos en el transcurso de la carrera con el fin de contribuir de esta manera a orientar a la población del municipio de Santa Eulalia, a buscar formas apropiadas de incorporación a la vida económica, como puede ser la producción artesanal y con ello lograr el desarrollo, prosperidad y elevar el nivel de vida de la población.

Es por ello que en las páginas de este documento se encuentra el proceso analítico del proyecto de inversión “Producción de Pan Dulce”. En este se plantean alternativas de solución a la población que se dedicará a esta actividad.

El presente informe contiene cuatro capítulos: el primero contiene la información concerniente a las características socioeconómicas del Municipio, así como su

división político-administrativa y los recursos naturales e infraestructura que conforman el lugar.

El capítulo II contiene el diagnóstico y análisis de la actividad artesanal aprobada la cual fue: “Organización Empresarial en la pequeña Empresa (carpintería)”, allí se describe de manera analítica la problemática encontrada con respecto a las personas dedicadas a esta actividad económica.

El capítulo III hace énfasis en estudios de mercado, técnico y financiero del proyecto de inversión “Producción de Pan Dulce”. Se analiza el comportamiento de la oferta y la demanda, los requerimientos técnicos para el desarrollo del proyecto, así como la inversión necesaria y la rentabilidad del mismo.

En el capítulo IV se describe la secuencia de pasos para establecer un comité para la producción de pan dulce, así mismo dejar plasmada la organización empresarial propuesta para poner en marcha dicho proyecto. Adicionalmente se incluye en el apartado Anexos el respectivo Manual de Organización.

Finalmente están las conclusiones de la investigación realizada, las recomendaciones viables a los problemas encontrados en el municipio de Santa Eulalia, Huehuetenango. También se encontrará el glosario y la bibliografía consultada que sirvió de herramienta para poder realizar dicho trabajo.

## **CAPÍTULO I**

### **CARACTERÍSTICAS SOCIOECONÓMICAS DEL MUNICIPIO**

El presente capítulo comprende el marco general, división política y administrativa, recursos naturales, población, estructura agraria, servicios básicos, infraestructura productiva, organización social y productiva, entidades de apoyo, requerimiento de inversión social, análisis del riesgo, flujo comercial y actividades productivas.

#### **1.1 MARCO GENERAL**

Comprende la monografía resumida, su historia, su cultura y aspectos geográficos del municipio de Santa Eulalia, departamento de Huehuetenango.

##### **1.1.1 Antecedentes históricos**

Santa Eulalia es un pueblo de origen precolombino, el historiador George Lovell señala que la encomienda de Tecpán Puyumatlán, fue fundado inicialmente por los españoles en la aldea Paiconop, cuyo nombre significa “Pueblo Viejo”, durante los años 1549 y 1550. En el año 1600 Santa Eulalia era un pueblo dependiente del Convento de Chiantla; fue elevado a la categoría de Municipio por Acuerdo Gubernativo del 21 de mayo de 1924.

El Municipio fue fundado como pueblo en la localidad actual a mediados del siglo XVI, como parte del cuadro de Soloma, corregimiento de Totonicapán. En documentos elaborados a finales de dicho siglo es mencionado con el nombre de Santa Olaya Puyumatlán.

##### **1.1.2. Localización, extensión y altitud**

Santa Eulalia pertenece al departamento de Huehuetenango, ubicado en la región VII de la república de Guatemala. Se encuentra a 88 kilómetros de la

cabecera departamental de Huehuetenango y a 355 kilómetros de la ciudad capital. Se ingresa por la carretera asfaltada de la ruta nacional 9-N que lo comunica con Soloma y San Mateo Ixtatán; y de la Capital a la Cabecera Departamental por la ruta interamericana CA-1.

Colinda al norte con San Mateo Ixtatán y Barillas (Huehuetenango); al este con Chajul y Nebaj (Quiché); al sur con Soloma y San Rafael La Independencia (Huehuetenango); al oeste con San Sebastián Coatán y San Rafael La Independencia (Huehuetenango).

La extensión del Municipio es de 292 kilómetros cuadrados, cuya densidad poblacional en 1994 de 69 habitantes por kilómetro cuadrado, la cual se estima en 98 para el año 2004, cuya mayor concentración se da en la región central del Municipio. Su altitud es de 2,580 metros sobre el nivel del mar a una latitud de 15°43' 55" y una longitud de 91° 27'31".

### 1.1.3 Clima

De acuerdo a información proporcionada por el Instituto de Sismología, Vulcanología y Meteorología e Hidrología –INSIVUMEH-, el municipio de Santa Eulalia es frío, muy húmedo, con invierno benigno, sin estación seca bien definida y su vegetación natural es selva. En las regiones central y occidental prevalece el clima frío, mientras que el oriente es templado.

La cantidad de agua de lluvia que se precipita es media anual, durante el último quinquenio se situó en aproximadamente 1,900 milímetros, su mes más lluvioso es septiembre, con una duración de 27 días de lluvia en promedio. Cabe mencionar que de 1990 a 2004, se mantiene un comportamiento anual con tendencia decreciente.

La temperatura máxima reportada en los últimos cinco años fue de 27.5 grados centígrados, y la mínima de cero. La temperatura media anual es de 13.

Los vientos se caracterizan por ser moderados durante casi todo el año, con dirección de este a oeste, aumenta la velocidad durante los meses de octubre a diciembre. Su velocidad promedio anual aumentó de 4.1 a 4.7 kilómetros por hora durante el período 2000-2004. Es importante resaltar que su comportamiento anual mantiene una tendencia creciente.

#### 1.1.4 Topografía

Según lo observado, los terrenos del Municipio son quebrados y ondulados. En su mayoría sus caminos son de terracería y de difícil acceso, en algunas aldeas ubicadas en montañas elevadas resulta imposible transitar en vehículo, por lo que se debe ingresar a pie o en animales de carga.

#### 1.1.5 Orografía

En toda el área del municipio de Santa Eulalia se localizan varias montañas rocosas, entre las que prevalecen las boscosas, compuestas por diferentes elevaciones que oscilan entre 1,100 a 3,000 metros de altura sobre el nivel del mar y las que están separadas por valles y pequeñas cataratas de agua.

Entre los cerros se pueden mencionar: Agualhuitze, Muq'anjolóm, Yachitán, Yaxcalamté, Anonal, Chenxul, Jomcoj, Cangulchej, Chumajté, Sucbanun, Quixabaj, Tzuguanuc, Ixcalamté, Cancanchej, Guorguí, Martín, Shigchén, y Tres Cruces.

Cuenta entre sus montañas con: Yaiquich, Chenxul. Jomcoj, Sajchuchej, Yaquixcab, Yaxucajau, Virgen de Guadalupe, Yulacabtitzil, Yichon, Yatzritam y Chitalom.

#### 1.1.6 Tradiciones

Entre sus tradiciones que se presentan durante las fiestas, se pueden mencionar: Las danzas folklóricas como los Gracejos, los Feos y Malintzín. Por tradición y costumbre en este Municipio se usa el capixay como parte de la vestimenta de los hombres y el huipil o güipil blanco en las mujeres, aunque en la actualidad se está perdiendo esa costumbre.

El doce de febrero se festeja dentro de la tradición católica a Santa Eulalia, patrona del lugar. Casi por tradición la fiesta se realiza durante una semana, durante ese tiempo se celebran rituales religiosos, transacciones comerciales, actividades culturales y deportivas.

#### 1.1.7 Sitios sagrados

En el atrio de la iglesia católica del Municipio existe un monumento en el cual los habitantes de origen maya realizan cultos propios de las etnias. En el cantón Rosario del casco urbano existe la Cueva de Santa Eulalia, donde se celebran ceremonias mayas.

#### 1.1.8 Sitios arqueológicos

Dentro de estos los más importantes del Municipio son: Cáptela, Cucurús, El Naranjo, Santa Eulalia y Tulquet.

## **1.2 DIVISIÓN POLÍTICA Y ADMINISTRATIVA**

A continuación se describe la división política y administrativa del Municipio:

### 1.2.1 División política

Oficialmente, Santa Eulalia sufrió su primera división política (registrada) el 17 de octubre de 1888 según Acuerdo Gubernativo de esa fecha, en el que seis aldeas del Municipio pasaron a formar parte del Municipio de Barillas: Nuca, Cheque, Lauconde, Balli, Coxtac y Santa Cruz Yalmux.

En la actualidad, el Municipio ha sufrido importantes cambios de 1994 a 2004, como puede observarse en el siguiente cuadro:

**Cuadro 1**  
**Municipio de Santa Eulalia, Huehuetenango**  
**Categoría de Centros Poblados**  
**Año 1994 y 2004**

<b>Categoría</b>	<b>Censo 1994</b>	<b>Muestra 2004</b>
Pueblo	1	1
Aldeas	7	9
Caserios	57	68
Cantones	-	21
Fincas	4	8
Parajes	1	1
Otro	0	7
<b>Total</b>	<b>70</b>	<b>115</b>

**Fuente:** Elaboración propia con base en X Censo de Población y V de Habitación 1994 -INE- e investigación de campo, Grupo EPS., primer semestre 2004.

El cuadro de arriba refleja la variación en las aldeas por lo siguiente: Pett, que en 1994 estaba registrada como caserío, se encontró como aldea en la investigación de campo en el 2004. De 1994 a 2004 los caseríos aumentaron en 11 de 1994 a 2004. En la actualidad el pueblo se encuentra dividido en cantones, entre los que se encuentran, Cantón Centro, Cristo Rey, Buena Vista, San Miguelito, Vista Hermosa I y II, Calvario, Rosario y Tzatacná. Las fincas también registraron un aumento en 4, para el año 2004.

El mapa que describe la categoría de los centros poblados, se enumera con el número uno en el apartado de anexos.

### 1.2.2 División administrativa

La división administrativa se refiere al ordenamiento interno del Municipio para cumplir los objetivos del gobierno local.

El gobierno municipal está constituido por las siguientes autoridades: Un Alcalde Municipal que preside la Corporación, dos Síndicos, cinco Concejales, quienes fueron designados por el sistema de mayoría y minorías representativas del voto popular, y 126 Alcaldes Auxiliares, quienes son representantes directos y designados por el Alcalde, que ejerce jurisdicción en todas las aldeas, caseríos y cantones.

El gobierno Municipal de Santa Eulalia recibe ayuda de parte de algunas organizaciones comunitarias (art. 18 Dto. 14-2002, del Congreso de la República) tales como Share de Guatemala, Asociación de Servicios y Proyectos para el Desarrollo Integral de Guatemala, Asociación de Mujeres Eulalenses para el Desarrollo Integral "Pixan Kono'b –AMEDIPK-, Proyecto Cuchumatanes –PROCUCH-, Fundación Manos para la Educación. Santa Eulalia está integrada a una Asociación de Municipalidades (Art. 10, Dto. 12-2002 del Congreso de la República).

El Organigrama Funcional de la Municipalidad se da a conocer en el apartado de anexos con la grafica número uno.

## 1.3 RECURSOS NATURALES

Los recursos naturales son inventarios de riqueza en explotación o en espera de ser explotados de forma racional por la comunidad; son dinámicos y variables,

escasos o abundantes, su valor depende del tiempo, ubicación y tecnología disponible para utilizarlos.

### 1.3.1 Suelos

El recurso suelo, es la capa de materiales orgánicos y minerales que cubren la corteza terrestre y en la cual las plantas desarrollan sus raíces y toman los alimentos que son necesarios para su nutrición.

Los suelos del Municipio están conformados de la siguiente forma:

**Tabla 1**  
**Municipio de Santa Eulalia, Huehuetenango**  
**Características de las Series de Suelos**  
**Año 2004**

Serie	Símbolo	Material Madre	Relieve	Drenaje		Suelos Superficiales		Espesor Cm.
				Interno		Color	Textura	
Quixtán	Qt	Conglome- rados de Caliza	Muy Escarpado	Malo		Café muy oscuro a Café Oscuro	Franco arcillosa friable	15 a 20
Toquía	Tq	Caliza	Escarpado	Bueno		Café muy oscuro a Negro	Franco arcillosa friable	10
Amay	Am	Caliza	Escarpado	Malo		Café oscuro a Café	Franco arcillosa friable	25
Ixcanac	Ic	Caliza	Escarpado	Bueno		Café Oscuro	Arcilla fiable	10
Calanté	Ca	Ceniza volcánica de grano fino y debris de caliza	Muy Ondulado	Bueno		Café a Café Oscuro	Franco limosa; friable	50

**Fuente:** Elaboración propia con base en datos del Libro "Clasificación de Reconocimiento de los Suelos de la República de Guatemala" de Charles Simmons.

En la tabla anterior se observa que los suelos son predominantemente escarpados, aptos para el manejo y aprovechamiento sostenido de los bosques existentes y el incremento de los mismos, donde existen pastos naturales que son poco rentables. De acuerdo a la investigación de campo, los suelos del

Municipio son de vocación forestal, lo cual significa que al utilizarlos para el cultivo de maíz y frijol como se da en la actualidad, éstos sufren un desgaste más acelerado.

Los diferentes tipos de suelos dentro del Municipio se presenta en mapa número dos, en el apartado anexos.

El tipo de suelo predominante es el Quixtán, el cual ocupa un 53% de la superficie total del Municipio, ubicado en la región central, norte y este del mismo, seguido del Toquiá, que abarca un 25% distribuido en tres regiones: Al oeste, sur y sureste del Municipio. Los tipos Amay, Ixcanac y Calanté cubren el 15%, 5% y 2% respectivamente.

Por sus características de alto nivel de erosión, afloramientos de roca y problemas de profundidad, el suelo Quixtán es apto para bosques e inapropiado para cultivos, sin embargo, por las necesidades de subsistencia de sus habitantes el uso de este tipo de suelo se destina para los cultivos de maíz, frijol, café y cardamomo, con la utilización de abonos químicos y orgánicos. Los centros poblados principales que poseen este suelo son: Paiconop, Nancultac, Santa Eulalia, Molná, Yalvá, Iximté, Bololac, Ixtenam, Yichón, Yaxcalamté, Chojzunil, Panaxilac y Quixabaj.

El suelo Toquiá tiene alto nivel de erosión, se encuentra en relieve y presenta problemas de profundidad, pedregosidad y afloramientos de roca, por lo que también es apto para bosques, es utilizado para los cultivos de maíz, frijol, y trigo. En menor grado también se destina para la crianza de ganado ovino. Este tipo de suelo se encuentra en los siguientes centros poblados: Temux Grande,

Temux Chiquito, Yoch, Pett, Cerro Martín, La Campana, Chibal Grande y Chibal Chiquito.

### 1.3.2 Bosques

“Generalmente se define al bosque como una comunidad de plantas en las que predominan los árboles y otras plantas leñosas que crecen más o menos cerca unos de otros.”<sup>1</sup>

Santa Eulalia cuenta con abundantes recursos forestales, aunque se nota una explotación inadecuada debido a la ampliación de la frontera agrícola y el uso de leña para uso doméstico.

Según investigaciones de la Secretaría General de Planificación Estratégica de la Presidencia –SEGEPLAN-, el Municipio posee 14,079.67 hectáreas de los siguientes bosques: Mixto 7,099.32 (19%); latifoliadas 4,310.04 (12%); coníferas 2,015.50 (6%); arbustos 654.82 (2%). Se considera relevante que el área sin cobertura forestal ocupa 21,955.10 hectáreas, que representa el 61% de la superficie total.

El área sin cobertura forestal comprende los siguientes centros poblados: Santa Eulalia, aldeas Nancultac, Paiconop, Ixtenam, Asil, Temux Chiquito, Chojzunil; caseríos Tziquiná Grande y Tziquiná Chiquito, Puente Alto, Poilá, Cansalac, Yaxcacao, Panaxilac, Molná, fincas Morelia, San Luís y Santa Alicia. Cabe mencionar que la Secretaría General de Planificación Estratégica utilizó fotografías vía satelital, las cuales eliminaron el área de rodales poco significantes.

---

<sup>1</sup> Universidad Rafael Landívar e Instituto de Incidencia Ambiental, “Perfil Ambiental de Guatemala” año 2000, pág. 77.

El mapa de bosques existentes en el Municipio, se encuentra en el apartado anexos identificado con el número tres.

### 1.3.3 Agua

Se encuentra constituida por varios nacimientos, riachuelos, quebradas, ríos y una laguna, de los cuales algunos son aprovechados económicamente por la población. Entre los más importantes se pueden mencionar:

Nacimiento Temux Chiquito; Riachuelos: Chibal, Ixcaquil y Molná

Quebradas: Ucpí, Cansalac, Lajcaal, Yaxcalamté, Yatziquín.

#### Ríos

Asil, Amelco, San Juan, Cobán, Campacajalé, Chanxul, Chojzunil, Cocolá, Cunín, Ibal, Ixtiacal o Tiacal, Ixtenam, Nancultac, Oxlajuntax, Paiconop, Paijilá, Panalajachal, Tziquiná, San Juan, Yalquich, Yatzunún, Yoch o Pett, Yulá Ixcap y Yulcol.

Laguna: Yichahx.

Se observó que los ríos Paiconop y Pett se encuentran contaminados por desechos sólidos y aguas servidas que mediante drenajes desembocan en éstos, por falta de educación para el manejo de los desechos, deficiencia de drenajes y un inexistente control para letrinas. En el río Tiacal hay una planta generadora de energía eléctrica encargada de abastecer al municipio. El nacimiento de agua ubicado en Temux Chiquito surte de este vital líquido al área urbana, las aldeas de Pett, Temux Grande, Temux Chiquito, los cantones Campana y Cerro Martín.

El mapa de los ríos más importantes del Municipio se enuncia con el número cuatro, en el apartado anexos.

#### 1.3.4 Flora y fauna

La flora existente en el municipio la constituyen especies forestales como: Pino blanco, pino colorado, ciprés, roble, encino y aliso; especies frutales como la manzana, ciruela, aguacate, naranja, limón y mandarina; especies ornamentales, tales como: Crisantemo, gladiola, clavel, dalia, rosa, margarita, cartucho, geranio, pensamiento, petunia, pitaya, violeta, azucena y china. También se encontró especies medicinales tales como: Ruda, salviasanta, sábila, hierbabuena, hinojo, mejorana, eucalipto, altamiza, apazote, verbena, llantén, calahuala, sauco, ajeno y manzanilla. Asimismo existen las siguientes especies forrajeras: Maíz, trigo, avena, cebada, avenillo, dactilo, setaria y grama.

La fauna la conforman especies domésticas como: perros, gatos, conejos, gallinas, patos, pavos, palomas, cerdos, caballos, ovejas, cabras, vacas y asnos; especies silvestres como: Coyotes, zorros, tigrillos, tepezcuintles, tacuazín, armadillos, liebres, pizotes, zorrillos, ardillas, comadrejas, iguanas, tortugas, culebras, perdices, búhos, buitre común negro, loros, gavilanes, zopilotes y quetzales.

#### 1.3.5 Minas y Canteras

En el Municipio se observó la explotación de arena de río en el caserío Yulcol. También se estableció que se explota Salina (Sal Gema), arena amarilla y grava en Jolón Atzan ubicada en la Aldea Chojzunil, para lo cual existe una licencia de explotación identificada con número CF-0397.

En la mina Santa Cruz Vieja ubicada entre los municipios de Barillas y Santa Eulalia, se tiene licencia para explorar oro, plata, cobre, zinc y barita. También se realizan exploraciones de minerales como antimonio, galena, cinabrio, hierro, titanio, oro, platino, cobre, mercurio y níquel en las minas Padre Antonio ubicada entre los poblados de Nancultac, y Cunín; y Padre Antonio II la cual se encuentra localizada entre las aldeas Yalvá y Paiconop.

#### **1.4 POBLACIÓN**

Esta variable es de suma importancia, debido a que el crecimiento demográfico influye en la cobertura de los servicios básicos, los cuales deben incrementarse en la misma proporción, en función de sostenibilidad y calidad, lo cual a su vez tiene impacto sobre los recursos naturales al extenderse la frontera agrícola.

##### **1.4.1 Según edad**

Esta característica de la población da a conocer los cambios de ésta por grupos etarios y cuantificar grupos objetivos como la población en edad escolar, población sujeta a fondos de pensión, población económicamente activa e inactiva.

En el cuadro siguiente se aprecia la concentración de la población por rangos de edad del X Censo de Población y V de Habitación de 1994. El XI Censo de Población y VI de Habitación de 2002 del Instituto Nacional de Estadística –INE-, y la proyección realizada al año 2004.

**Cuadro 2**  
**Municipio de Santa Eulalia, Huehuetenango**  
**Distribución de la Población por Edad**  
**Años 1994, 2002 y 2004**

Rango de Edad	Censo 1994		Censo 2002		Proyección 2004	
	Habitantes	%	Habitantes	%	Habitantes	%
00 a 06	4,761	24	7188	24	8549	22
07 a 14	5,092	25	7384	25	8176	25
15 a 64	9,701	48	14343	47	17,026	51
65 a más	594	3	1187	4	1349	2
Total	20,148	100	30102	100	35,100	100

**Fuente:** Elaboración propia con base en X Censo de Población y V de Habitación 1994, XI Censo de Población y VI de Habitación 2002 -INE- y proyección 2004, Grupo EPS., primer semestre 2004.

Se infiere que los datos obtenidos en la proyección 2004 muestran mucha similitud a los censos citados, los porcentajes reportados para el rango de edad de 15 a 64 años, indican que la mayor cantidad de población del Municipio se ubica dentro de la Población Económicamente Activa en capacidad de desempeñar diferentes actividades productivas o sociales y en edad escolar dentro del nivel diversificado; sin embargo, es importante mencionar que los menores de 14 años, en edad escolar, representan un alto porcentaje de la población, mientras que los habitantes mayores de sesenta y cinco años representan un porcentaje mínimo, semejante a lo reportado a nivel departamental y nacional.

#### 1.4.2 Según género

Cuantifica el número de habitantes de hombres y mujeres. Las comparaciones entre el censo 1994; el censo 2002 y proyección 2004, reflejan cambios mínimos en esta composición, como se aprecia en el cuadro siguiente:

**Cuadro 3**  
**Municipio de Santa Eulalia, Huehuetenango**  
**Distribución de la Población por Género**  
**Años 1994, 2002 y 2004**

<b>Género</b>	<b>Censo 1994</b>		<b>Censo 2002</b>		<b>Proyección 2004</b>	
	<b>Habitantes</b>	<b>%</b>	<b>Habitantes</b>	<b>%</b>	<b>Habitantes</b>	<b>%</b>
Masculino	9,987	49	14,820	49	16,773	48
Femenino	10,161	51	15,282	51	18,327	52
<b>Total</b>	<b>20,148</b>	<b>100</b>	<b>30,102</b>	<b>100</b>	<b>2,058</b>	<b>100</b>

**Fuente:** Elaboración propia con base en X Censo de Población y V de Habitación 1994, XI Censo de Población y VI de Habitación 2002 -INE- y proyección 2004, Grupo EPS., primer semestre 2004.

Los datos de los censos 1994 y 2002 comparados con los de la proyección 2004, muestran que ha sido constante el predominio del género femenino dentro del Municipio, lo cual tiene relación con la migración de personas del género masculino hacia otros municipios o bien al extranjero. Este comportamiento es similar al que se refleja a nivel departamental y de toda la República.

#### 1.4.3 Según área

Da a conocer la concentración de la población en el área urbana y rural. El siguiente cuadro refleja los datos comparativos entre los años 1994 y 2004 según área poblacional.

**Cuadro 4**  
**Municipio de Santa Eulalia, Huehuetenango**  
**Distribución de la Población Según Área Urbana y Rural**  
**Años 1994, 2002 y 2004**

Area	Censo 1994		Censo 2002		Proyección 2004	
	Habitantes	%	Habitantes	%	Habitantes	%
Urbana	1,243	6	3,573	12	4,212	12
Rural	18,905	94	26,529	88	30,888	88
Total	20,148	100	30,102	100	35,100	100

**Fuente:** Elaboración propia con base en X Censo de Población y V de Habitación 1994, XI Censo de Población y VI de Habitación 2002 -INE- y proyección 2004, Grupo EPS., primer semestre 2004.

El cuadro anterior expresa que de 1994 a 2004, la población urbana aumentó en un 6%, en decremento del área rural, lo cual confirma que los habitantes de la última, se trasladan al área urbana en busca de mejores oportunidades de trabajo, estudio y calidad de vida.

#### 1.4.4 Según actividad económica

Da a conocer la actividad productiva a la que se dedican los distintos segmentos de la población. El siguiente cuadro muestra el comportamiento al considerar el censo de 1994, 2002 y la proyección de 2004.

**Cuadro 5**  
**Municipio de Santa Eulalia, Huehuetenango**  
**Distribución de la Población Según Actividad Económica**  
**Años 1994, 2002 y 2004**

Area	Censo 1994		Censo 2002		Proyección 2004	
	Total	%	Total	%	Total	%
Agrícola y Pecuario	4,265	80	6,605	78	7,699	78
Comercio	209	4	477	6	556	6
Servicios	171	3	445	5	516	5
Artisanal	224	4	422	5	496	5
Otros	448	9	560	6	654	6
<b>Total</b>	<b>5,317</b>	<b>100</b>	<b>8,509</b>	<b>100</b>	<b>9,921</b>	<b>100</b>

**Fuente:** Elaboración propia con base en X Censo de Población y V de Habitación 1994, XI Censo de Población y VI Censo de Habitación 2002 -INE- y proyección 2004, Grupo EPS., primer semestre 2004.

En el ramo productivo se determinó que para el censo de 2002 y proyección 2004, predomina el sector agrícola, seguido en orden de importancia por las actividades de comercio y servicios. El resto se dedican a actividades artesanales y otros. Para efecto de análisis en el primer rubro se incluye la actividad pecuaria que de acuerdo a la investigación de campo representa un 4%.

#### 1.4.5 Según escolaridad

“Población alfabeta es aquella que tiene más de 15 años de edad que sabe leer y escribir un párrafo sencillo en español u otro idioma”.<sup>2</sup>

El siguiente cuadro refleja en términos generales el grado de escolaridad en que se encuentran los habitantes del Municipio

<sup>2</sup> Instituto Nacional de Estadística -INE-, “Censo XI Nacional de Población y VI de Habitación, año 2002”, Pag. 38.

**Cuadro 6**  
**Municipio de Santa Eulalia, Huehuetenango**  
**Distribución de la Población de 7 años y Más**  
**Según Nivel de Escolaridad**  
**Años 1994, 2002 y 2004**

Area	Censo 1994		Censo 2002		Proyección 2004	
	Habitantes	%	Habitantes	%	Habitantes	%
Ninguno	8,705	57	10,364	45	12,077	45
Preprimaria	767	5	801	4	935	4
Primaria	5,309	35	10,854	47	12,664	47
Media	544	3	755	3	881	3
Superior	62	0	140	1	161	1
<b>Total</b>	<b>15,387</b>	<b>100</b>	<b>22,914</b>	<b>100</b>	<b>26,718</b>	<b>100</b>

**Fuente:** Elaboración propia con base en X Censo de Población y V de Habitación 1994, XI Censo de Población y VI de Habitación 2002 - INE- y proyección 2004, Grupo EPS., primer semestre 2004.

Se observa en el cuadro anterior que de 1994 a 2004, se tuvo un incremento del 12% de la población estudiantil que participó en cualquiera de los niveles educativos o cursó algún grado en cualquier nivel. Es importante indicar que el mayor porcentaje de la población encuestada únicamente posee estudios primarios. No obstante, el incremento en la educación primaria, la tasa de analfabetismo es alta.

Se interpreta que en la actualidad la población está tomando conciencia por salir del analfabetismo aprovechando las facilidades y el apoyo gubernamental para fomentar la instrucción educativa. De la misma manera, los padres de familia se preocupan porque los niños reciban la educación primaria y es importante destacar que reciben la instrucción en idioma español y Q'anjob'al.

#### 1.4.6 Población económicamente activa –PEA-

“Conjunto de personas de 7 años y más que ejercen una ocupación o la buscan activamente, está integrada por ocupados y desocupados.”<sup>3</sup>

En los últimos años, las mujeres se han sumado a la actividad económica productiva a través de su participación en asociaciones como Asociación de Mujeres Eulalenses para el Desarrollo Integral “Pixan Kono’b” -AMEDIPK-, Asociación de Cooperación al Desarrollo Integral de Mujeres Eulalenses –ACDIME- y cooperativas locales, en las que se desarrollan proyectos forestales y comerciales.

En el cuadro siguiente se muestra la Población Económicamente Activa –PEA- de los años 1994 y 2004:

**Cuadro 7**  
**Municipio de Santa Eulalia, Huehuetenango**  
**Población Económicamente Activa**  
**Según Género**  
**Años 1994, 2002 y 2004**

<b>Género</b>	<b>Censo 1994</b>		<b>Censo 2002</b>		<b>Proyección</b>	
	<b>Habitantes</b>	<b>%</b>	<b>Habitantes</b>	<b>%</b>	<b>Habitantes</b>	<b>%</b>
Masculino	4,479	86	6,834	80	7,968	80
Femenino	704	14	1,726	20	2,017	20
<b>Total</b>	<b>5,183</b>	<b>100</b>	<b>8,560</b>	<b>100</b>	<b>9,985</b>	<b>100</b>

**Fuente:** Elaboración propia con base en X Censo de Población y V de Habitación 1994, XI Censo de Población y VI de Habitación 2002 -INE- y proyección 2004, Grupo EPS., primer semestre 2004.

<sup>3</sup> Instituto Nacional de Estadística –INE- “Censo XI Nacional de Población y Habitación año 2002”, Pag. 45

El cuadro anterior muestra que la mayor parte de la población económicamente activa pertenece al género masculino. También se refleja un incremento del 6% en la participación de la mujer entre los Censos 1994 y 2002. La tendencia para la encuesta se mantuvo sin variación.

#### 1.4.7 Inmigración y emigración

Las emigraciones han mantenido un incremento desde la época del conflicto armado interno, pues la población busca mejores oportunidades laborales en Estados Unidos, debido a que es una forma de obtener mayores ingresos económicos para el estrato de mayor pobreza dentro de la población.

Otra acción migratoria la origina la actividad comercial y el trabajo informal en la Ciudad Capital, Quetzaltenango y Huehuetenango. En menor número este grupo de población sale en busca de oportunidades educativas.

A continuación se presenta el cuadro que expresa la cantidad de emigrantes en el Municipio:

**Cuadro 8**  
**Municipio de Santa Eulalia, Huehuetenango**  
**Emigración**  
**Año**  
**2004**

<b>Población</b>	<b>EE.UU.</b>	<b>%</b>	<b>Otro Departamento</b>	<b>%</b>	<b>Otro Municipio</b>	<b>%</b>
Urbana	28	25	3	12	2	7
Rural	86	75	22	88	26	93
<b>Total</b>	<b>114</b>	<b>100</b>	<b>25</b>	<b>100</b>	<b>28</b>	<b>100</b>

**Fuente:** Investigación de campo, Grupo EPS., primer semestre 2004.

El cuadro anterior refleja que la mayoría de personas emigran del área rural, hacia los Estados Unidos de Norteamérica o a cualquier otro departamento de la República de Guatemala, mientras que la emigración del área urbana hacia los Estados Unidos de Norteamérica o a cualquier otro departamento Guatemala su tendencia es menor.

El impacto que tiene la emigración hacia los Estados Unidos es positiva, ya que a través de las remesas, se eleva el nivel de vida de la población emigrante y de los familiares que habitan en el Municipio, según se muestra en el cuadro siguiente.

**Cuadro 9**  
**Municipio de Santa Eulalia, Huehuetenango**  
**Remesas Mensuales**  
**Período de junio 2003 a mayo 2004**

<b>Año</b>	<b>Mes</b>	<b>Remesas Mensuales en Dólares</b>	<b>Promedio Diario en Dólares</b>	<b>Tasa de Cambio</b>	<b>Remesas Mensuales Convertidas a Quetzales</b>
2003	Junio	44,666	1,489	8	357,327
2003	Julio	53,090	1,770	8	424,723
2003	Agosto	49,484	1,649	8	395,868
2003	Septiembre	48,830	1,628	8	390,642
2003	Octubre	52,517	1,751	8	420,136
2003	Noviembre	47,952	1,598	8	383,616
2003	Diciembre	54,097	1,803	8	432,775
2004	Enero	53,862	1,795	8	430,896
2004	Febrero	58,935	1,965	8	471,480
2004	Marzo	91,142	3,038	8	729,136
2004	Abril	77,420	2,581	8	619,360
2004	Mayo	84,640	2,821	8	677,120
	<b>Total</b>	<b>716,635</b>	<b>23,888</b>		<b>5,733,079</b>

**Fuente:** Investigación de campo, Grupo EPS., primer semestre 2004.

De acuerdo al comportamiento reflejado en el cuadro anterior se observa un incremento mensual de remesas recibidas en el Municipio; este fenómeno mantiene una tendencia de crecimiento excepto en abril. Debido a la discrecionalidad con relación a esta actividad, la información obtenida corresponde únicamente a una de las casas de cambio de las seis existentes en el Municipio. De acuerdo a la información proporcionada por el banco local, el promedio en concepto de transacciones financieras es de doscientas mensual, por lo que se deduce que el ingreso de divisas es mayor a la información obtenida en la investigación de campo.

La inmigración es irrelevante, debido al bajo nivel de desarrollo socioeconómico. Dentro de la investigación de campo se encontró tres casos de inmigración de otro municipio por motivos de estudio.

#### 1.4.8 Vivienda

Las características generales de las viviendas (casa formal, casa improvisada, rancho) y formas de tenencia (propia o alquilada) según los datos de los censos 1994, 2002 y la proyección de 2004, son las siguientes:

**Cuadro 10**  
**Municipio de Santa Eulalia, Huehuetenango**  
**Locales de Habitación Particulares**  
**Según tipo de Local**  
**Años 1994, 2002 y 2004**

Tipo de Construcción	Censo 1994		Censo 2002		Proyección 2004	
	Viviendas	%	Viviendas	%	Viviendas	%
Casa formal	3,218	77	5,729	94	6,683	94
Apartamento	1	-	9	-	-	-
Cuarto en casa de vecindad	-	-	4	-	-	-
Rancho	924	22	302	5	355	5
Casa improvisada	54	1	37	1	71	1
Otro	5	-	16	-	-	-
<b>Total</b>	<b>4,202</b>	<b>100</b>	<b>6,097</b>	<b>100</b>	<b>7,109</b>	<b>100</b>

**Fuente:** Elaboración propia con base en X Censo de Población y V de Habitación 1994, XI Censo de Población y VI de Habitación 2002 -INE- y proyección 2004, Grupo EPS., primer semestre 2004.

La información anterior refleja un incremento del 17% en la construcción de casa formal respecto al censo de 1994, debido al ingreso de remesas, lo cual ha contribuido económicamente para el mejoramiento de la vivienda. Para el año 2004 la tendencia se mantuvo.

El siguiente cuadro muestra la forma de propiedad de la vivienda:

**Cuadro 11**  
**Municipio de Santa Eulalia, Huehuetenango**  
**Forma de Vivienda**  
**Años 1994, 2002 y 2004**

<b>Descripción</b>	<b>Censo 1994</b>		<b>Censo 2002</b>		<b>Proyección 2004</b>	
	<b>Viviendas</b>	<b>%</b>	<b>Viviendas</b>	<b>%</b>	<b>Viviendas</b>	<b>%</b>
Propia	3,205	98	4,479	98	5,218	98
Alquilada	32	1	24	1	28	1
Otro	48	1	64	1	79	1
<b>Total</b>	<b>3,285</b>	<b>100</b>	<b>4,567</b>	<b>100</b>	<b>5,325</b>	<b>100</b>

**Fuente:** Elaboración propia con base en X Censo de Población y V de Habitación 1994, XI Censo de Población y VI de Habitación 2002 -INE- y proyección 2004, Grupo EPS., primer semestre 2004.

La información muestra que la mayor parte de la población cuenta con casa propia, tendencia que varió en 1% de 1994 a 2002, la cual se mantuvo para el año 2004. La forma de propiedad de la tierra ha trascendido de manera hereditaria, esa es la razón por la cual la mayoría tienen su vivienda propia. El arrendamiento se hace evidente en los negocios o comercios del casco urbano.

#### 1.4.9 Empleo y desempleo

Se refiere al número de personas que tenían un empleo remunerado o no, en el momento de la encuesta en el trabajo de campo.

A continuación se presenta el cuadro de la población ocupada y desocupada con base en los censos 1994, 2002 y 2004:

**Cuadro 12**  
**Municipio de Santa Eulalia, Huehuetenango**  
**Población Ocupada y Desocupada**  
**Años 1994, 2002 y 2004**

Area	Censo 1994		Censo 2002		Proyección 2004	
	Habitantes	%	Habitantes	%	Habitantes	%
Ocupada	5,309	99	8,441	99	9,835	99
Desocupada	51	1	122	1	150	1
Total	5,360	100	8,563	100	9,985	100

**Fuente:** Elaboración propia con base en X Censo de Población y V de Habitación 1994, XI Censo de Población y VI de Habitación 2002 -INE- y proyección 2004, Grupo EPS., primer semestre 2004.

El cuadro muestra que el comportamiento de la población ocupada se debe a que los habitantes se dedican principalmente a actividades agrícolas y actividades complementarias, ya sea de forma dependiente o independiente. En la investigación de campo se determinó un incremento en el nivel de desempleo, con relación a la población desocupada.

#### 1.4.10 Nivel de ingreso

De acuerdo a la investigación de campo realizada, se estableció que existe un nivel de ingresos insuficiente para cubrir necesidades básicas, tal como se muestra en el siguiente cuadro:

**Cuadro 13**  
**Municipio de Santa Eulalia, Huehuetenango**  
**Nivel de Ingreso Mensual**  
**Urbana y Rural**

Area	Urbana		Rural		Total	
	Hogares	%	Hogares	%	Hogares	%
0 -1,000	28	45	225	71	253	67
1,001 - 2,000	9	15	65	21	74	19
2,001 - 3,000	9	15	9	3	18	5
3,001 - 4,000	4	6	5	1	9	2
4,001 y más	12	19	13	4	25	7
<b>Total</b>	<b>62</b>	<b>100</b>	<b>317</b>	<b>100</b>	<b>379</b>	<b>100</b>

**Fuente:** Investigación de campo, Grupo EPS., primer semestre 2004.

Como se muestra en el cuadro anterior, la mayoría de los hogares perciben ingresos mensuales que están por debajo del salario mínimo, por lo que se infiere que la capacidad económica de las familias es insuficiente para cubrir sus necesidades básicas. El segundo grupo (19%) está conformado por los que reciben remesas de familiares que residen en Norteamérica, aunque su nivel de vida es mejor que el primer grupo, su condición económica es limitada. Los comerciantes obtienen mayores ingresos y representan una mínima parte del total de hogares, por lo que se comprueba que el comercio en el Municipio es escaso. De acuerdo con los resultados obtenidos la población rural cuenta con menores ingresos, en tanto que la mayor parte de ingresos altos los obtienen los comerciantes del pueblo.

#### 1.4.11 Niveles de pobreza

El porcentaje de pobreza refleja la capacidad para adquirir productos de la canasta básica vital que incluye además de alimentos, vivienda, vestido, educación, y servicios básicos (agua, electricidad, saneamiento) etc. El valor estimado para determinar la pobreza es de Q5,148 anual por persona. La

pobreza extrema se refiere a la capacidad para comprar únicamente productos de la canasta básica alimenticia, cuyo valor es de Q2,343.00 anual per cápita.

## CAPÍTULO II

### PRODUCCIÓN ARTESANAL

“Artesanía, es la producción de artículos por encargo del consumidor o para el mercado, con el empleo de métodos tradicionales de producción, el uso de diseños comunes y la poca funcionalidad en los sistemas de venta. Las unidades artesanales pueden considerarse centros de producción que no emplean maquinaria o equipo mecánico, o los aprovechan a pequeña escala”<sup>4</sup>

Generalmente ocupan como máximo cinco trabajadores. Su producción se lleva a cabo en forma manual con ayuda de herramientas y máquinas, se utiliza materia prima local y los procesos de transformación y elaboración se transmiten de generación en generación, con las variaciones propias que le imprime la creación individual del artesano.

Los establecimientos popularmente se denominan “talleres”, en donde se elaboran piezas de utilería para el hogar o para uso de otras actividades productivas, preparación de alimentos y vestuario.

El artesano llega a tener un grado de habilidad que le permite independizarse o asumir el control de una empresa familiar al morir o retirarse el jefe de familia. Algunos han recibido entrenamiento en un centro de enseñanza especializado en una rama específica, como son los institutos técnicos e industriales.

El rasgo fundamental de la artesanía, constituye la identificación de sus productos con el patrimonio cultural de un grupo, etnia, región o época.

---

<sup>4</sup> Manuel Alonzo. “La artesanía y su importancia en la actividad económica de Guatemala”. Guatemala, 1983. Tesis, Licenciado en Economía, Facultad de Ciencias Económicas, pág. 7

## **2.1 PEQUEÑA EMPRESA**

Se caracteriza porque el jefe de familia lleva a cabo el proceso de producción y venta. No cuenta con maquinaria sofisticada, y utiliza herramientas de segundo uso o de elaboración propia. No existe división de trabajo y la mano de obra es familiar.

### **2.1.1 Carpintería**

Es la técnica de trabajar y dar forma a la madera para crear, restaurar o reparar objetos funcionales o decorativos.

El artesano ha desarrollado herramientas manuales y máquinas para aprovechar las cualidades de la madera. Las más comunes son: La sierra, el cepillo, el formón, y otras más generales como martillos y destornilladores, que se utilizan con clavos y tornillos. También se utilizan algunas para medir y comprobar los tamaños y la alineación de los elementos, tales como la cinta métrica, el metro plegable y la regla metálica. Se han inventado muchos tipos de ensambladuras para unir piezas de madera, ceras, lacas y barnices para realzar y proteger su belleza.

El desarrollo de las herramientas eléctricas ha reducido enormemente el tiempo necesario para realizar varias labores. Las más importantes son: El taladro, la sierra, la fresadora y la lijadora, disponibles en varios tamaños.

Los trabajos de carpintería incluyen la realización de piezas para la construcción, como armazones, moldes y duelas; asimismo la elaboración de puertas y ventanas.

En Santa Eulalia existen cinco carpinterías, por lo que se considera como actividad principal para el Municipio; se puede mencionar que presenta abundancia forestal, lo que facilita a los habitantes la explotación de la madera. Las unidades productivas dedicadas a la carpintería se ubican en el área Nororiente del Municipio, concretamente en las aldeas de Temux Grande, Pett, Temux Chiquito y Cantón Campana, así como en el casco urbano.

Según la encuesta realizada en el municipio de Santa Eulalia, esta actividad no tiene ningún centro de capacitación que apoye a su tecnificación. De lo anterior resulta la mano de obra familiar.

#### 2.1.1.1 Características de la producción

El proceso productivo es manual, no existe división del trabajo debido a que solamente una persona trabaja. Utilizan herramientas manuales para la elaboración del producto.

La falta de acceso al crédito no permite tener opción de compra para la adquisición de mejor tecnología.

#### 2.1.1.2 Volumen y valor de la producción

El volumen y valor de la producción y venta, se presentan por un año, referidos al 30 de junio de 2004.

En el Municipio se encontraron cinco pequeñas empresas con una producción anual de 336 puertas elaboradas con madera de pino. Estas tienen un costo unitario según encuesta de Q.300, lo que hace un total de Q.100,800 al año. Y el precio de venta por puerta es de Q.800, por lo que sus ventas al año son de Q.268,800.

La venta del producto final se realiza en el mercado local, pero por la calidad y fino acabado de los talleres, las ventas se llevan a cabo también a clientes procedentes de municipios circunvecinos tales como: Soloma y San Rafael La Independencia.

Para el presente informe se toman en cuenta solamente las ventas de las puertas en estilo sencillo, debido a que son las que presentan mayor demanda.

#### 2.1.1.3 Costo de producción

Las carpinterías tienden a no contabilizar la mano de obra ya que es familiar. Esto incide a la inexistencia de controles.

El siguiente cuadro presenta el costo de producción de las 336 puertas que elaboran las cinco pequeñas empresas encuestadas:

**Cuadro 14**  
**Municipio de Santa Eulalia, Huehuetenango**  
**Costo de Producción**  
**Pequeña Empresa (Carpinterías Puertas)**  
**Período del 01 de Julio de 2003 al 30 de Junio de 2004**  
**(Cifras en Quetzales)**

<b>Descripción</b>	<b>Encuesta</b>	<b>Imputados</b>	<b>Variación</b>	<b>%</b>
Materia prima	100,744	100,744	-	-
Mano de obra	-	72,853	(72,853)	(100)
Gastos indirectos de fabricación	-	25,782	(25,782)	(100)
<b>Total</b>	<b>100,744</b>	<b>199,379</b>	<b>(98,635)</b>	<b>(98)</b>

**Fuente:** Investigación de campo, Grupo EPS., primer semestre 2004.

En el cuadro anterior se muestra Q.91,077 de menos en los datos de la encuesta, porque no se considera la mano de obra y los gastos indirectos de fabricación de acuerdo a los aspectos legales del Código de Trabajo.

La materia prima utilizada se costeó por unidad producida, para luego hacer el cálculo correspondiente a toda la producción realizada durante un año.

En los gastos indirectos de fabricación se toma en cuenta las prestaciones laborales que establece el Código de Trabajo, las cuales son del 30.55%.

#### 2.1.1.4 Estado de resultados

En el siguiente cuadro se puede apreciar el resultado de las operaciones de las carpinterías durante un año:

**Cuadro 15**  
**Municipio de Santa Eulalia, Huehuetenango**  
**Estado de Resultados**  
**Pequeña Empresa (Carpintería Puertas)**  
**Período del 01 de Julio de 2003 al 30 de Junio de 2004**  
**(Cifras en Quetzales)**

<b>Descripción</b>	<b>Encuesta</b>	<b>Imputado</b>	<b>Variación</b>	<b>%</b>
Ventas	268,800	268,800	-	-
(-) Costo de producción	100,744	199,379	(98,635)	(98)
Ganancia marginal	168,056	69,421	98,635	59
(-) Gastos de operación				
Gastos fijos	10,620	22,144	(11,524)	(109)
Ganancia antes ISR	157,436	47,277	110,159	70
(-) ISR 31%	48,805	14,656	34,149	70
Ganancia neta	108,631	32,621	76,010	70

**Fuente:** Investigación de campo, Grupo EPS., primer semestre 2004.

En el anterior estado de resultados se observa que la ganancia neta de la encuesta es mayor en Q.76,010, debido a que no toma en consideración el cálculo total de los gastos fijos y los costos reales.

En los gastos fijos se generan Q.11,524 de menos en encuesta, debido a que no se toma en cuenta el cálculo de las depreciaciones.

## 2.1.1.5 Rentabilidad de la producción

La rentabilidad se analiza de acuerdo al estado de resultados en el siguiente cuadro:

**Cuadro 16**  
**Municipio de Santa Eulalia, Huehuetenango**  
**Rentabilidad**  
**Pequeña Empresa (Carpintería Puertas)**  
**Período del 01 de Julio de 2003 al 30 de Junio de 2004**  
**(Cifras en Quetzales)**

<b>Descripción</b>	<b>Encuesta</b>	<b>Imputado</b>	<b>Variación</b>	<b>%</b>
Ventas	268,800	268,800	-	-
(-) Costo de producción	100,744	191,821	(91,077)	(90)
Ganancia marginal	168,056	76,979	91,077	54
(-) Gastos de operación				
Gastos fijos	10,620	22,144	(11,524)	(109)
Ganancia antes ISR	157,436	54,835	102,601	65
(-) ISR 31%	48,805	16,999	31,806	65
Ganancia neta	108,631	37,836	70,795	65
Relación ganancia venta	40%	14%		
Relación ganancia costos y gastos	98%	18%		

**Fuente:** Investigación de campo, Grupo EPS., primer semestre 2004.

Puede observarse que la variación es considerable entre lo imputado y lo encuestado, debido a que el artesano no toma en cuenta el costo de la mano de obra de los ayudantes y en los gastos indirectos de fabricación no se calculan las prestaciones laborales, lo que da como resultado una relación de la ganancia venta de 40% en la encuesta y 14% en lo imputado; y en la relación ganancia costos y gastos 98% en datos de la encuesta y 18% en imputados.

### 2.1.1.6 Financiamiento de la producción

“Es financiar los fondos necesarios para la puesta en marcha, desarrollo y gestión de cualquier proyecto o actividad económica. Los recursos económicos obtenidos deben ser retornados durante el plazo y retribuidos a un tipo de interés fijo o variable previamente preestablecido, si bien los fondos propios de la empresa constituyen otra fuente de financiamiento.”<sup>5</sup>

**Cuadro 17**  
**Municipio de Santa Eulalia, Huehuetenango**  
**Financiamiento**  
**Pequeña Empresa (Carpintería Puertas)**  
**Año 2004**  
**(Cifras en Quetzales)**

Descripción	Total	Recursos Propios	Recursos Ajenos
Materia prima	100,744	50,372	50,372
Mano de obra	-	-	-
Gastos indirectos de fabricación	-	-	-
Gastos fijos	10,620	10,620	-
<b>Total</b>	<b>111,364</b>	<b>60,992</b>	<b>50,372</b>

**Fuente:** Investigación de campo, Grupo EPS., primer semestre 2004.

El cuadro anterior muestra que el financiamiento que utilizan las carpinterías es: un anticipo del 50% solicitado al cliente para comprar la materia prima necesaria, y el otro 50% corresponde a recursos propios del artesano, principalmente de las ganancias obtenidas de ventas anteriores. Es importante mencionar que entre los recursos propios se incluyen los ingresos que recibe el artesano de otras actividades, como lo son la agricultura y la albañilería.

<sup>5</sup> Andersen, Arthur. “Diccionario Economía y Negocios”. Editorial Espasa Calpe, S. A. España, Madrid. Pág. 1997. 263.

Cabe mencionar que los gastos fijos son recursos propios del artesano en un 100%.

#### 2.1.1.7 Comercialización

Una de las características que distinguen al Municipio es la elaboración de puertas de madera; se observó que dicha actividad se constituye como la principal en un 70% de las carpinterías encuestadas.

#### Producto

“Es algo que tiene la capacidad de satisfacer una necesidad o un deseo.”<sup>6</sup>

Para el estudio se consideran las puertas de madera como principal producto. Se fabrican con madera de Pino o Pinabete. Su elaboración se basa en diseños que varían de acuerdo a los gustos y preferencias de los clientes, los cuales tienen la opción de elegir entre estilos sencillos hasta aquellos con diseños que requieren mayor grado de destreza y precisión, como es el caso de las puertas tipo colonial.

#### Clasificación del producto

La puerta de madera, es considerada como producto duradero, debido a que su vida útil puede extenderse durante un tiempo indefinido, el cual dependerá del uso, mantenimiento y clase de madera con la que fue elaborada.

#### Línea de productos

Para las puertas de madera no existe línea de productos, debido a que las variaciones que presenta son mínimas.

---

<sup>6</sup> Philip Kotler. “Mercadotecnia”. Editorial Carvajal, S. A. Colombia, 1982. pág. 12

### Precio

Valoración de un bien o servicio en unidades monetarias o en otro instrumento de cambio. El precio puede ser fijado libremente por el mercado en función de la oferta y la demanda, o por el contrario ser fijado por las autoridades, en cuyo caso se trataría de un precio controlado.

El precio al consumidor final de una puerta de madera es de Q.800.00.

### Márgenes de comercialización

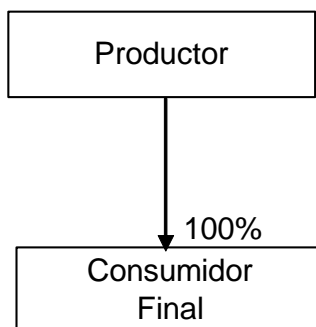
En el caso de la puerta, el margen de comercialización alcanza un valor unitario de Q.500.00 con una rentabilidad del 63%, en relación a un costo unitario de Q.300.00.

### Plaza

Representa todo el esfuerzo que debe hacer el productor o fabricante para que el producto llegue al consumidor final en el momento oportuno en condiciones adecuadas para el consumo. Para lograr lo anterior, es necesario utilizar los canales de comercialización, los cuales constituyen el grupo de intermediarios que facilita el traslado hasta el consumidor final.

En la siguiente gráfica se detalla el canal de comercialización utilizado:

**Gráfica 1**  
**Municipio de Santa Eulalia, Huehuetenango**  
**Canal de Comercialización (Puertas de Madera)**  
**Año 2004**



---

**Fuente:** Investigación de campo, Grupo EPS., primer semestre 2004.

Se estableció mediante la encuesta realizada, que el productor hace la negociación directamente con el consumidor final para la elaboración de la puerta de madera.

#### Promoción

Comprende una amplia variedad de instrumentos tácticos promocionales de naturaleza incentiva a corto plazo, diseñados para estimular una temprana o tardía respuesta en el mercado objetivo.

Los carpinteros no realizan promoción, la forma que utilizan para darse a conocer, es a través de la recomendación de los clientes satisfechos a clientes potenciales.

#### 2.1.1.8 Organización

Según lo observado, generalmente el jefe de familia es el dueño y encargado del taller, es decir, es el que toma las decisiones sobre el desarrollo de todas las actividades.

Se observó que existe una tendencia en realizar esta actividad sin el apoyo de datos cuantitativos adecuados, es decir, que se basa solamente en información verbal e informal. Al no contar con información en forma permanente, los resultados obtenidos no son confiables.

#### Estructura de la empresa

Aunque no existe una estructura organizacional definida, se logró detectar que tanto el dueño como sus colaboradores tienen claro el lugar que ocupan dentro del taller, así como, sus responsabilidades y obligaciones. En ese sentido se determinó que la estructura es de la siguiente manera:

#### Encargado del taller (dueño)

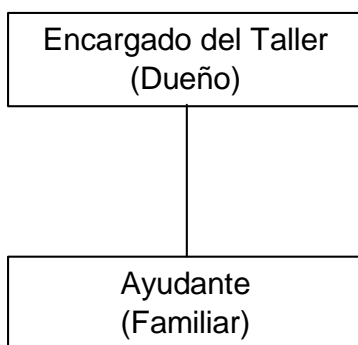
Es el jefe de familia el que además de aportar el recurso económico, decide y delega las actividades a realizar en el proceso productivo.

#### Ayudante

Este papel lo juega un familiar y se encarga de realizar la actividad asignada por el dueño hasta concluirla.

La siguiente gráfica muestra el organigrama funcional, que describe la forma en que están distribuidas las líneas de autoridad y responsabilidad:

**Gráfica 2**  
**Municipio de Santa Eulalia, Huehuetenango**  
**Organigrama Funcional Carpintería**  
**Año 2004**




---

**Fuente:** Investigación de campo, Grupo EPS., primer semestre 2004.

La estructura organizacional está compuesta por el encargado del taller y un ayudante, tal como lo muestra la gráfica anterior.

Proceso productivo actual

Se enfoca específicamente a la elaboración de puertas de madera.

Compra de materia prima

Es el dueño del taller quien determina que materia prima comprar y en qué cantidad (madera, bisagras, cola, lija, tornillos, clavos, etc.), de acuerdo al trabajo solicitado por el consumidor.

Corte y cepillado de madera

Esta parte del proceso lo realiza el ayudante quien utiliza las herramientas necesarias y con las medidas que le proporciona el encargado.

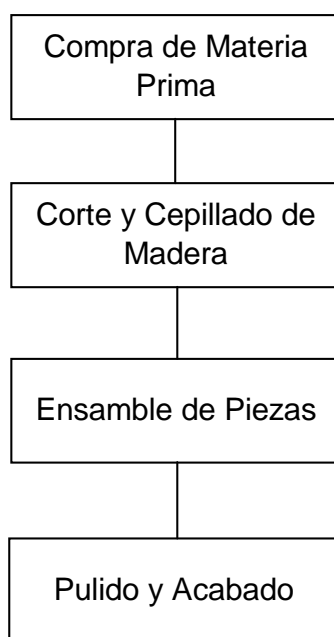
Ensamble de partes

Esta actividad consiste en adherir las partes con pegamento y clavos.

Acabado

Es en donde se da por concluido el proceso de producción. Lleva inmerso los últimos ajustes, así como, lijar, pulir y finalmente colocarle la pintura o el barniz.

**Gráfica 3**  
**Municipio de Santa Eulalia, Huehuetenango**  
**Proceso Productivo**  
**Pequeña Empresa (Carpintería)**  
**Año 2004**



---

**Fuente:** Investigación de campo, Grupo EPS., primer semestre 2004.

El proceso productivo para la elaboración de una puerta, consta de cuatro pasos, como se muestra en la gráfica anterior.

#### 4.1.1.9 Generación de empleo

Con base en la investigación realizada en el Municipio, se logró determinar que el empleo que se genera es de orden no remunerado, debido a que son los integrantes de la familia los que ayudan al jefe de la misma a realizar las actividades del negocio.

## **CAPÍTULO III**

### **PROYECTO PRODUCCIÓN DE PAN DULCE**

El presente proyecto desarrollará la propuesta de inversión de producción, venta y distribución de pan dulce, que contribuya al desarrollo económico del municipio de Santa Eulalia, a través de la creación de una panadería que se encargará de surtir a un segmento de la población de este producto básico.

#### **3.1 IDENTIFICACIÓN Y CARACTERÍSTICAS DEL PRODUCTO**

El pan es un alimento de consumo directo que forma parte de la canasta básica alimenticia, por lo que su producción está destinada a la población del Municipio que lo requiera.

El pan se elabora con una mezcla de harina o grano molido, agua o leche, y varios ingredientes más, entre los cuales se encuentran: Sal, azúcar, manteca y levadura. La harina puede ser de trigo (el grano más utilizado), centeno, cebada, maíz, arroz y papa.

#### **3.2 JUSTIFICACIÓN DEL PROYECTO**

En el municipio de Santa Eulalia, la producción de pan se realiza de manera insuficiente, solamente en dos establecimientos se dedican a esta actividad, por lo que ésta es de carácter secundario y no se produce la cantidad necesaria para cubrir la demanda poblacional.

El proyecto propone producir solamente pan dulce, debido a que el pan francés no es consumido por la población, pues éste es sustituido por la tortilla que tradicionalmente se elabora en cada hogar.

El proyecto de producción de pan dulce traerá beneficios sociales y económicos a la población del Municipio, tales como generación de empleo, abastecimiento, calidad de producto, fuentes de ingreso para los socios y mejora en el nivel de vida familiar, entre otros.

### **3.3 OBJETIVOS DEL PROYECTO**

A continuación se dan a conocer los objetivos generales y específicos que se pretenden alcanzar en el presente proyecto:

#### **3.3.1 General**

Impulsar a través de la asociación de mujeres Jolom Kono'b, la creación de un comité, que permita a personas con capacidad económica e interesadas en la producción de pan dulce, encontrar un respaldo para llevar a cabo dicha actividad.

#### **3.3.2 Específicos**

Estos se detallan a continuación:

Promover la generación de nuevas fuentes de trabajo en el sector artesanal, para elevar el nivel de vida de los productores.

Contribuir a satisfacer la demanda insatisfecha de pan dulce en el Municipio, con un producto que cumpla con las expectativas de la población en cuanto a calidad, peso y precio justo.

Obtener más del 11% de utilidades sobre la inversión, con la elaboración de un producto de alta calidad

Fomentar la participación de los habitantes en comités u otras formas de organización y en diversas actividades productivas.

### **3.4 ESTUDIO DE MERCADO**

Tiene por objeto establecer la existencia de una demanda insatisfecha que justifica la puesta en marcha de un proyecto.

El estudio está dirigido al municipio de Santa Eulalia, con el objeto de establecer la necesidad de crear un ente productivo que satisfaga la demanda de producción y distribución de pan dulce, para un período mínimo de cinco años.

#### **3.4.1 Análisis de la oferta**

Esta se refiere a la cantidad de pan que el productor pone a la disposición del consumidor final a un determinado precio.

Para el presente proyecto se tomará en cuenta únicamente la producción de pan dulce del Municipio, debido a que no existe importación.

#### **Oferta local histórica**

Es el resultado que se obtiene al sumar el total de la producción y las importaciones.

Según encuesta realizada, se determinó que en el Municipio no existe producción de pan dulce, la oferta corresponde a la importación de pan dulce procedente del municipio de San Pedro Soloma con un peso aproximado de una onza por unidad.

El cuadro siguiente muestra el comportamiento de la oferta local histórica, misma que corresponde a la importación procedente de San Pedro Soloma:

**Cuadro 18**  
**Municipio de Santa Eulalia, Huehuetenango**  
**Oferta Local Histórica de Pan Dulce**  
**Período: 2000 - 2004**  
**(En Unidades)**

<b>Año</b>	<b>Producción</b>	<b>Importación</b>	<b>Oferta Total</b>
2000	0	695,601	695,601
2001	0	709,513	709,513
2002	0	723,703	723,703
2003	0	738,177	738,177
2004	0	752,941	752,941

**Fuente:** Investigación de campo, Grupo EPS., primer semestre 2004.

El cuadro anterior refleja el comportamiento del consumo de pan dulce durante los últimos cinco años, el cual mantiene un incremento promedio anual del 2%, y se vende únicamente en la cabecera municipal.

Oferta local proyectada

La información se basa en las encuestas realizadas a los dos productores que existen en el lugar y se muestran en el cuadro siguiente:

**Cuadro 19**  
**Municipio de Santa Eulalia, Huehuetenango**  
**Oferta Local Proyectada de Pan Dulce**  
**Período: 2005 - 2009**  
**(En Unidades)**

<b>Año</b>	<b>Producción</b>	<b>Importación</b>	<b>Oferta Total</b>
2005	0	766,989	766,989
2006	0	781,323	781,323
2007	0	795,657	795,657
2008	0	809,991	809,991
2009	0	824,325	824,325

Proyección realizada por el método de mínimos cuadrados,  $Y_c = a + b(x)$  donde para el año 2005 será:  $a = 723,987$ ;  $b = 14,334$ ;  $y x = 3$  (ver anexo).

**Fuente:** Investigación de campo, Grupo EPS., primer semestre 2004.

Se tiene como base las unidades de la oferta local histórica de los últimos cinco años, para luego utilizar el método de mínimos cuadrados. Lo anterior da como resultado el comportamiento estimado de la importación.

#### 3.4.2 Análisis de la demanda

A través de esta se establece el número de consumidores a quienes se venderá el producto objeto del presente estudio.

Para el presente proyecto se tomará en cuenta la población del Municipio, con las delimitaciones pertinentes, propias del estudio, las cuales se indican en el apartado de la demanda potencial histórica.

##### 3.4.2.1 Demanda potencial

Con base en la información del Instituto de Nutrición de Centroamérica y Panamá –INCAP-, el consumo de pan es de dos unidades diarias por persona. Esta variable junto a los datos de población del Municipio del Instituto Nacional de Estadística –INE- fueron fundamentales para determinar la demanda

potencial, la cual está dirigida al mercado local del Municipio: Aldeas Pett, Temux Grande y Chiquito, Zeltaj, Paxquil, Paiconop, Yoch; y los cantones Vista Hermosa, Centro, San Miguelito, Campana, Zatacná, Cerro Martín, El Calvario.

#### Demanda potencial histórica

Se logró establecer que el 60% de la población manifestó su preferencia y gusto por este producto. Asimismo para el presente estudio se consideró la posibilidad de acceso y poder adquisitivo.

El siguiente cuadro muestra la demanda potencial del Municipio, durante los últimos cinco años:

**Cuadro 20**  
**Municipio de Santa Eulalia, Huehuetenango**  
**Demanda Potencial Histórica de Pan Dulce**  
**Período: 2000 - 2004**

<b>Año</b>	<b>Población Histórica</b>	<b>Población Delimitada</b>	<b>Consumo Percápita Unidades</b>	<b>Demanda Potencial Unidades</b>
2000	26,387	15,832	730	11,557,360
2001	26,922	16,153	730	11,791,690
2002	27,463	16,478	730	12,028,940
2003	28,011	16,807	730	12,269,110
2004	28,571	17,143	730	12,514,390

**Fuente:** Elaboración propia con base en X Censo de Población y V de Habitación 1994 -INE- e información del Instituto de Nutrición para Centro America y Panama - INCAP-.

El consumo per cápita es el resultado de multiplicar dos panes diarios por un año, que según datos proporcionados por el Instituto de Nutrición para Centro América y Panamá –INCAP-, es el consumo por persona.

Se analiza un factor de crecimiento del 2% anual a partir del año 2000 en las variables población delimitada y demanda potencial.

La población delimitada corresponde al 60% de la población histórica, la cual al multiplicarla por el consumo per cápita, da como resultado la demanda potencial en unidades.

Demanda potencial proyectada

Al determinar la capacidad que tiene la población, los gustos y preferencias, así como la capacidad de acceso al producto se logró establecer la demanda potencial proyectada sobre la base de la demanda histórica.

El siguiente cuadro muestra el comportamiento potencial para los próximos cinco años:

**Cuadro 21**  
**Municipio de Santa Eulalia, Huehuetenango**  
**Demanda Potencial Proyectada de Pan Dulce**  
**Período: 2005 - 2009**

<b>Año</b>	<b>Población Proyectada</b>	<b>Población Delimitada</b>	<b>Consumo Percápita Unidades</b>	<b>Demanda Potencial Unidades</b>
2005	29,148	17,489	730	12,766,824
2006	29,740	17,844	730	13,026,120
2007	30,363	18,218	730	13,298,994
2008	31,021	18,613	730	13,587,198
2009	31,742	19,045	730	13,902,996

**Fuente:** Elaboración propia con base en X Censo de Población y V de Habitación 1994 -INE- e investigación de campo, Grupo EPS., primer semestre 2004.

En el cuadro anterior la población proyectada se delimita a un 60% que al multiplicarse por el consumo per cápita anual se obtiene la demanda potencial en

unidades, sobre la cual se determinará el segmento de mercado al que se destinará el producto.

El crecimiento poblacional es de un 2% promedio para los próximos cinco años.

### 3.4.3 Consumo aparente

Al considerar que no existe producción ni exportación en el Municipio, el consumo aparente se contempla únicamente sobre la importación actual de pan dulce en el Municipio procedente de San Pedro Soloma.

#### Consumo aparente histórico

Se refiere al consumo que se ha tenido en los últimos cinco años a la fecha de la encuesta.

A continuación se enuncia el cuadro con el volumen de pan dulce que se consume de cinco años atrás a la fecha en el Municipio:

**Cuadro 22**  
**Municipio de Santa Eulalia, Huehuetenango**  
**Consumo Aparente Histórico de Pan Dulce**  
**Período: 2000 - 2004**  
**(En Unidades)**

<b>Año</b>	<b>Producción</b>	<b>Importación</b>	<b>Exportación</b>	<b>Consumo Aparente</b>
2000	0	695,601	0	695,601
2001	0	709,513	0	709,513
2002	0	723,703	0	723,703
2003	0	738,177	0	738,177
2004	0	752,941	0	752,941

**Fuente:** Investigación de campo, Grupo EPS., primer semestre 2004.

Al no existir producción ni exportación, se deduce que el consumo aparente es igual a la oferta, debido a que el consumo es igual a la importación y esta se incrementa en un 2% anual.

Consumo aparente proyectado

Esta variable estima la cantidad de producto que se puede consumir en los próximos cinco años, para lo cual se presenta el siguiente cuadro:

**Cuadro 23**  
**Municipio de Santa Eulalia, Huehuetenango**  
**Consumo Aparente Proyectado de Pan Dulce**  
**Período: 2005 - 2009**  
**(En Unidades)**

<b>Año</b>	<b>Producción</b>	<b>Importación</b>	<b>Exportación</b>	<b>Consumo Aparente</b>
2005	0	766,989	0	766,989
2006	0	781,323	0	781,323
2007	0	795,657	0	795,657
2008	0	809,991	0	809,991
2009	0	824,325	0	824,325

Proyección realizada por el método de mínimos cuadrados,  $Y_c = a + b(x)$  donde para el año 2005 será:  $a = 723,987$ ;  $b = 14,334$ ; y  $x = 3$  (ver anexo).

**Fuente:** Investigación de campo, Grupo EPS., primer semestre 2004.

El cuadro anterior refleja una tendencia de crecimiento del 2% anual para el período 2005-2009, ya que se toma como base los datos del período histórico, y de igual manera se estima que al no haber producción ni exportación, la importación se convertirá en consumo aparente en los próximos cinco años.

#### 3.4.4 Demanda insatisfecha

Es la población que aún no consume el producto, esta variable es de suma importancia, debido a que contribuye a establecer la factibilidad del proyecto.

#### Demanda insatisfecha histórica

Este rubro muestra un segmento de la población que no ha sido cubierto con este producto.

A continuación se presenta el cuadro de demanda insatisfecha histórica de pan dulce en el Municipio:

**Cuadro 24**  
**Municipio de Santa Eulalia, Huehuetenango**  
**Demanda Insatisfecha Histórica de Pan Dulce**  
**Período: 2000 - 2004**  
**(En Unidades)**

<b>Año</b>	<b>Demanda Potencial</b>	<b>Consumo Aparente</b>	<b>Demanda Insatisfecha</b>
2000	11,557,360	695,601	10,861,759
2001	11,791,690	709,513	11,082,177
2002	12,028,940	723,703	11,305,237
2003	12,269,110	738,177	11,530,933
2004	12,514,390	752,241	11,762,149

**Fuente:** Investigación de campo, Grupo EPS., primer semestre 2004.

Como se puede observar en el cuadro anterior, la demanda insatisfecha en el Municipio es del 94% en relación a la demanda potencial, lo cual permite determinar que la oferta no ha tenido la capacidad de aumentar la cobertura poblacional.

#### Demanda insatisfecha proyectada

Según la información obtenida en el trabajo de campo, existe población potencial en capacidad de adquirir el producto que se pretende desarrollar con el presente proyecto, esto se establece en el siguiente cuadro:

**Cuadro 25**  
**Municipio de Santa Eulalia, Huehuetenango**  
**Demanda Insatisfecha Proyectada de Pan Dulce**  
**Período: 2005 - 2009**  
**(En Unidades)**

<b>Año</b>	<b>Demanda Potencial</b>	<b>Consumo Aparente</b>	<b>Demanda Insatisfecha</b>
2005	12,766,824	766,989	11,999,835
2006	13,026,120	781,323	12,244,797
2007	13,298,994	795,657	12,503,337
2008	13,587,198	809,991	12,777,207
2009	13,902,996	824,325	13,078,671

**Fuente:** Investigación de campo, Grupo EPS., primer semestre 2004.

Según el cuadro anterior, la demanda insatisfecha es del 94%, esta resulta de restar el consumo aparente a la demanda potencial, razón por la cual la propuesta de inversión puede llevarse a cabo.

#### 3.4.5 Precios

Es el valor final consignado a un bien o servicio establecido por el productor, en el cual se incluyen los costos de su elaboración así como el margen de utilidad.

A la fecha del trabajo de campo, el precio por unidad de pan dulce en el municipio de Santa Eulalia es de Q.0.50.

#### 3.4.6 Comercialización

Esta se llevará a cabo en forma simple, el productor será la persona que hará la negociación con el intermediario (minorista), asimismo se tendrá contacto directo con el consumidor final, punto que se evaluará en los canales de comercialización.

### 3.4.7 Mezcla de mercadeo

Se refiere a la combinación de cuatro elementos: Producto, precio, plaza y promoción.

#### Producto

Es necesario que el producto satisfaga la necesidad de los consumidores, y si se toma en cuenta la calidad de los insumos con que será elaborado, el resultado final debe ser de alta calidad, además el tamaño debe ser congruente al precio, de tal manera que los clientes lo identifiquen.

#### Clasificación del producto

El pan es un producto de consumo inmediato, se puede conservar en condiciones óptimas de uno a dos días, posterior a este tiempo, si se almacena en un lugar adecuado, se puede consumir, aunque será de menor calidad. En virtud de lo anterior, este producto se clasifica como no duradero.

#### Presentación del producto

Rasgo distintivo que permite la existencia de una línea de productos, lo constituye el diseño del mismo. En el presente proyecto no habrá variación en la presentación, precio y tamaño del pan dulce.

#### Precio

Para el presente proyecto, se sugiere un precio de Q.0.45 por unidad de pan dulce para el intermediario (minorista) y Q.0.50 para el consumidor final.

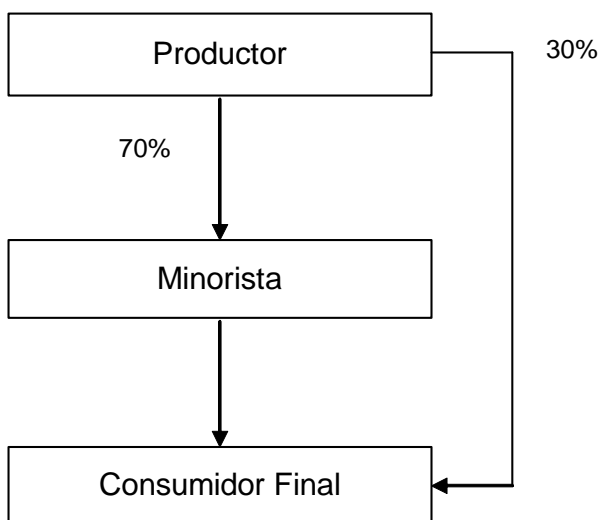
Aunque el precio es igual a la oferta actual, la cual asciende a Q.0.50 por pan dulce; la diferencia está en la calidad, el tamaño y peso de cada unidad.

### Plaza

Para tal efecto, se consideró un lugar ubicado en la calle principal del Cantón Vista Hermosa el cual se encuentra a medio kilómetro de la Cabecera Municipal en donde transita una considerable cantidad de personas durante todo el día; asimismo para los días de mercado, se ha contemplado que el productor tenga un punto de venta en el mismo, para atender a las personas del casco urbano, las aldeas, cantones y caseríos circunvecinos.

La siguiente gráfica muestra el comportamiento del productor, con relación a los canales que se utilizarán para la venta del producto:

**Gráfica 4**  
**Municipio de Santa Eulalia, Huehuetenango**  
**Proyecto: Producción de Pan Dulce**  
**Canal de Comercialización Propuesto**



---

**Fuente:** Investigación de campo, Grupo EPS., primer semestre 2004.

Como se puede observar, el proyecto presenta dos canales de comercialización para la venta del producto, en función que el mismo pretende abastecer el casco urbano y las comunidades ubicadas alrededor de éste.

#### Promoción

El empaque (bolsa plástica) llevará impreso el nombre de la panadería así como el eslogan “un cliente satisfecho, nuestra mejor recomendación”, es decir que ésta se hará a través de la referencia de los clientes que adquieran el producto. La panadería estratégicamente ubicada, contribuirá a que sea mayor el número de consumidores.

#### 3.4.8 Márgenes de comercialización

En el siguiente cuadro se presentan los márgenes de comercialización para el proyecto:

**Cuadro 26**  
**Municipio de Santa Eulalia, Huehuetenango**  
**Proyecto: Producción de Pan Dulce**  
**Márgenes de Comercialización**

Descripción	Precio Venta	Márgen Bruto	Gastos Comerc.	Márgen Neto	Rend. S/ Inversión	Participación
Productor	0.34					
Transporte			0.02			
Minorista	0.45	0.11	0.02	0.09	26%	76%

**Fuente:** Investigación de campo, Grupo EPS., primer semestre 2004.

En el cuadro anterior el margen neto de comercialización asciende a Q.0.09 lo que generan un rendimiento sobre inversión del 26%, y una rentabilidad del 76%. Estos datos se obtienen como resultado del precio que establece el productor, el cual fue determinado en los costos.

### **3.5 ESTUDIO TÉCNICO**

La presente propuesta se enfocará en la producción de pan dulce y comprende desde la compra de materia prima, hasta su comercialización y venta.

A continuación se procede a analizar: la localización, tamaño del proyecto, recursos necesarios y el proceso productivo.

#### **3.5.1 Localización del proyecto**

A continuación se enuncia el lugar donde se propone establecer el proyecto.

##### **3.5.1.1 Macrolocalización**

El proyecto estará ubicado en el Municipio de Santa Eulalia, departamento de Huehuetenango, el cual se encuentra a 355 kilómetros de la ciudad capital de Guatemala y a 88 kilómetros de la cabecera departamental.

##### **3.5.1.2 Microlocalización**

El lugar geográfico adecuado para la producción de pan dulce, se encuentra en el cantón Vista Hermosa, situado a un kilómetro de la cabecera municipal de Santa Eulalia.

El cantón Vista Hermosa tiene características particulares que lo convierte en un punto estratégico para la ubicación del proyecto, entre las cuales se pueden mencionar: posición geográfica cercana al casco urbano; vía transitable y de fácil acceso; afluencia de personas de aldeas cercanas; convergencia de estudiantes de diferentes establecimientos educativos.

### 3.5.2 Tamaño del proyecto

El tamaño del proyecto se determinó después de considerar diversos factores como el mercado existente, financiamiento disponible y la organización empresarial propuesta.

La vida útil del proyecto tendrá una duración de cinco años como mínimo.

A continuación se presenta el cuadro del tamaño del proyecto de producción de pan dulce:

**Cuadro 27**  
**Municipio de Santa Eulalia, Huehuetenango**  
**Proyecto: Producción de Pan Dulce**  
**Tamaño del Proyecto**  
**Período: 2005 - 2009**  
**(En Unidades)**

<b>Año</b>	<b>Demanda Insatisfecha</b>	<b>% de Participación</b>	<b>Producción Anual</b>
2005	11,999,835	11	1,350,000
2006	12,244,797	11	1,377,000
2007	12,503,337	11	1,404,540
2008	12,777,207	11	1,432,631
2009	13,078,671	11	1,461,284
<b>Total</b>			<b>7,025,455</b>

**Fuente:** Investigación de campo, Grupo EPS., primer semestre 2004.

Al considerar que solo un 5% de demanda potencial es cubierto actualmente, con el presente proyecto se pretende darle cobertura al 11% promedio de la demanda insatisfecha, que representa la cabecera municipal, aldeas, cantones y caseríos circunvecinos.

### 3.5.3 Recursos

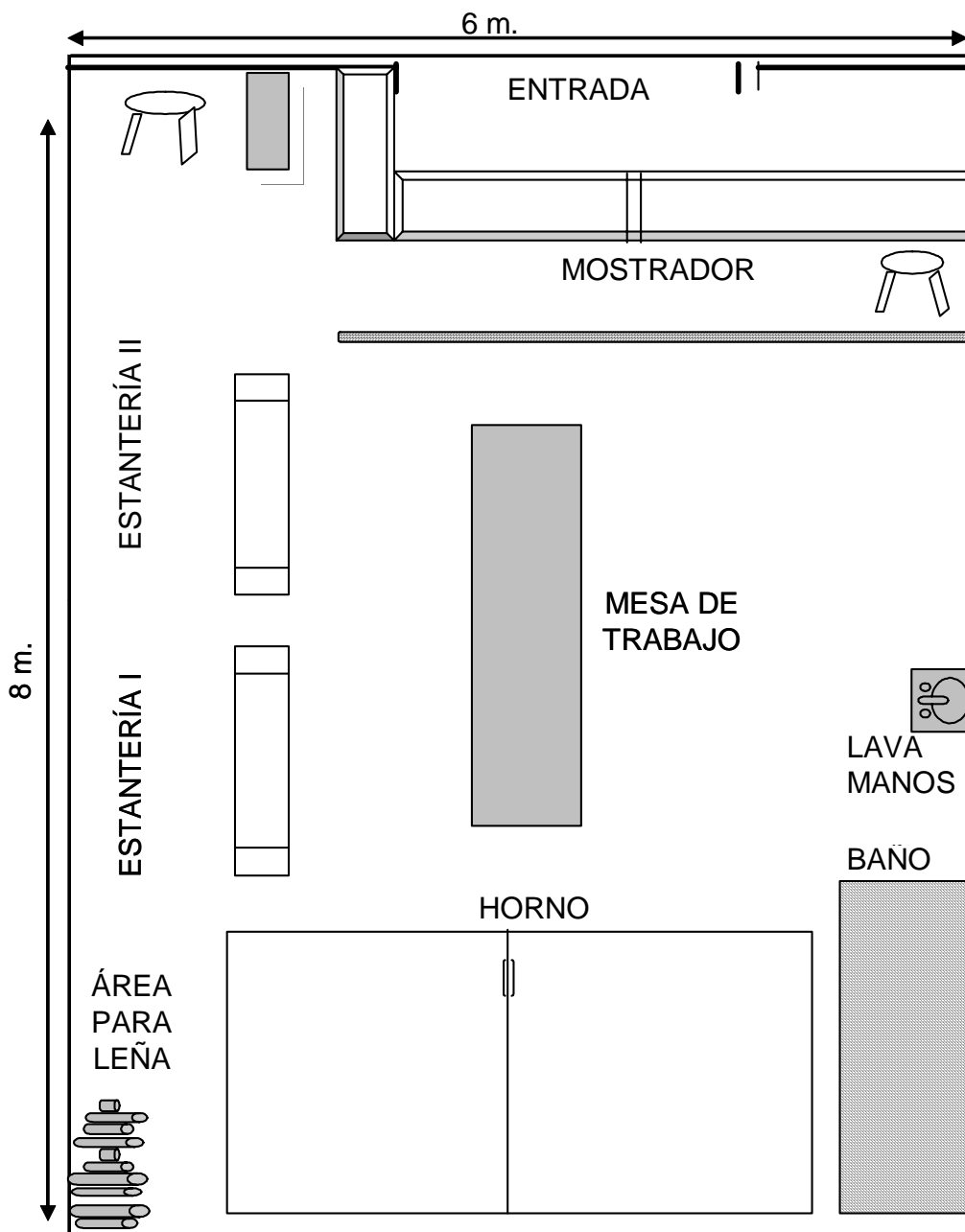
Para el presente proyecto se requiere de los siguientes recursos:

### 3.5.3.1 Requerimiento técnico

Para el desarrollo del proyecto es necesario contar con un espacio físico de 48 metros cuadrados, el mismo será distribuido de la siguiente manera: Un área de 4 x 3.5 metros, donde se ubicará el horno hecho a base de ladrillo sólido (tayuyo), el resto del espacio servirá para la instalación de dos estanterías y una mesa de trabajo. En cuanto a utensilios se refiere, es necesario contar con sesenta bandejas, un cilindro refinador, catorce canastos plásticos, diez azafates, seis moldes de metal, dos brochas, dos rodillos, dos mazos, un pichel medidor, diez figuradores, una pala de madera, una pala de metal, un palo removedor de leña.

A continuación se detalla en la siguiente gráfica, la forma de cómo se distribuirán las áreas antes mencionadas:

**Gráfica 5**  
**Municipio de Santa Eulalia, Huehuetenango**  
**Proyecto: Producción de Pan Dulce**  
**Distribución de Espacio Físico**



**Fuente:** Investigación de campo, Grupo EPS., primer semestre 2004.

El espacio físico de la panadería será de seis metros de frente por ocho de fondo, como se observa en la gráfica anterior.

### 3.5.3.2 Requerimiento de materia prima

Son todos los elementos necesarios para la elaboración del producto. Para que el proceso de producción sea técnico, eficiente y se obtengan los beneficios esperados por el comité, se ha planificado contar con la materia prima que se describe a continuación:

**Tabla 2**  
**Municipio de Santa Eulalia, Huehuetenango**  
**Proyecto: Producción de Pan Dulce**  
**Requerimiento de Materia Prima**  
**Año 1**

<b>Materia Prima</b>	<b>Unidad de Medida</b>	<b>Cantidad</b>
Harina suave	Quintal	900
Azúcar	Quintal	360
Manteca	Quintal	180
Levadura seca	Quintal	9
Huevos	Cartón	360
Royal	Quintal	45
Sal	Quintal	9
Agua	Litro	18,000

**Fuente:** Investigación de campo, Grupo EPS., primer semestre 2004.

En la tabla anterior se enuncia la materia prima necesaria para la producción durante el primer año, se debe considerar que cada año tendrá un incremento promedio del 2%.

### 3.5.3.3 Requerimiento de mano de obra

La mano de obra estará formada por las diversas labores propias para la elaboración de pan dulce, las cuales serán ejecutadas por tres panaderos que

participarán en el proyecto, ésta será contratada a destajo (quintal producido) y se pagará a Q.44.02 cada uno; como política del comité se debe considerar el pago de Q.51.94 por concepto de séptimo día, así como el bono incentivo mensual que ascenderá a Q.250.00; además de las prestaciones laborales: bono 14, aguinaldo, vacaciones e indemnización establecidas en la Ley.

**Tabla 3**  
**Municipio de Santa Eulalia, Huehuetenango**  
**Proyecto: Producción de Pan Dulce**  
**Requerimiento de Mano de Obra**

Descripción	Cantidad
Panadero	3
Vendedor	1
Administrador Contador	1

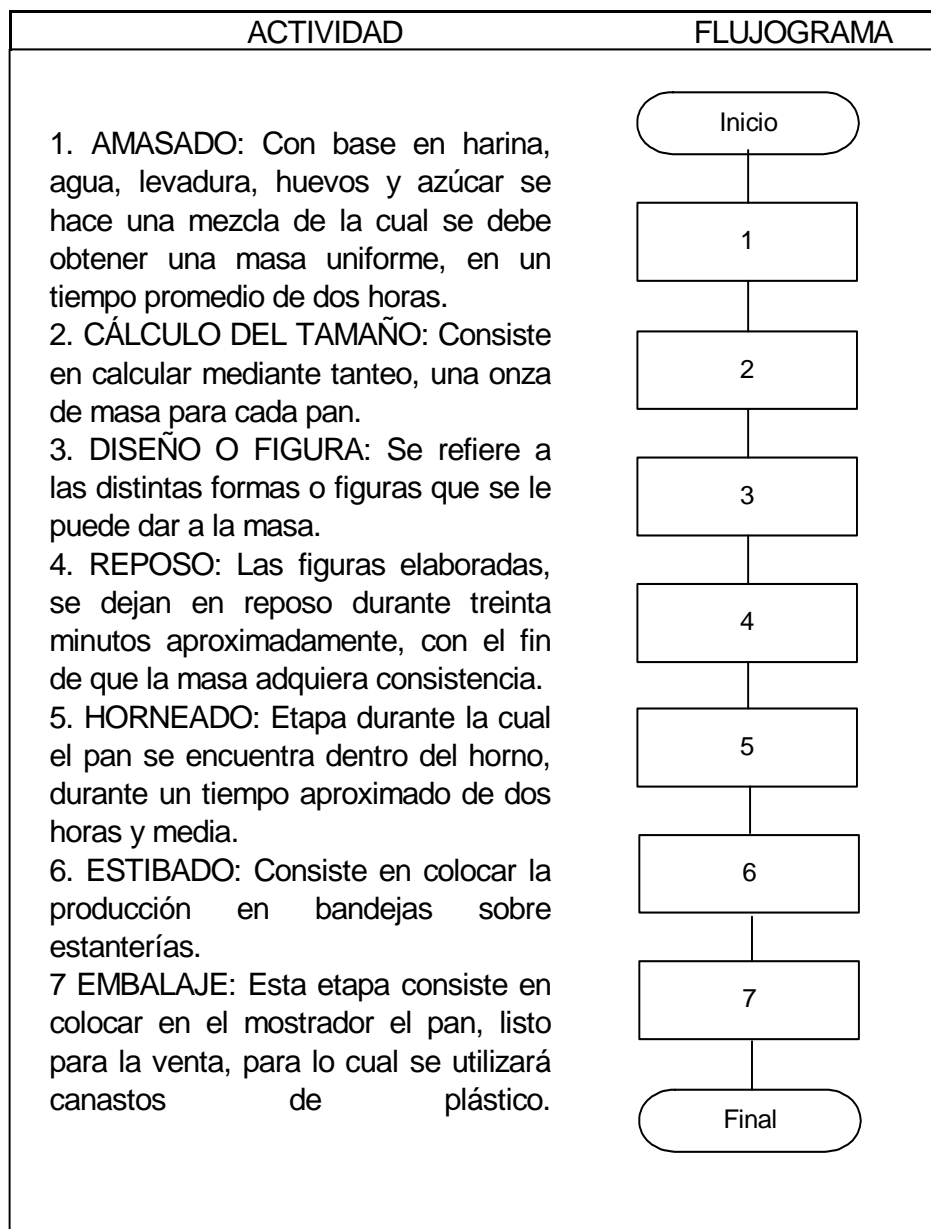
**Fuente:** Investigación de campo, Grupo EPS., primer semestre 2004.

En la tabla anterior se aprecia la cantidad de personal necesario para atender la panadería, en el área de producción, comercialización, ventas y administración.

#### 3.5.4 Proceso productivo

La elaboración del pan dulce consta de siete etapas, las cuales se enuncian a continuación:

**Gráfica 6**  
**Municipio de Santa Eulalia, Huehuetenango**  
**Proyecto: Producción de Pan Dulce**  
**Proceso Productivo**



**Fuente:** Investigación de campo, Grupo EPS., primer semestre 2004.

La gráfica anterior resume las siete etapas que se requieren para la elaboración de pan dulce.

### **3.6 ESTUDIO ADMINISTRATIVO LEGAL**

Todo lo referente al aspecto administrativo y la normativa legal para iniciar y desarrollar el presente proyecto se dará a conocer con mayores detalles en el capítulo IV.

### **3. 7 ESTUDIO FINANCIERO**

A través de éste, se establece el recurso económico para iniciar y mantener en marcha el proyecto, asimismo, permite conocer las fuentes de financiamiento internas y externas necesarias. Este estudio también permite determinar las ganancias, a través de la presentación del estado de resultados.

#### **3.7.1 Inversión fija**

Está integrada por el valor de los bienes tangibles e intangibles que se utilizarán durante el tiempo que dure el presente proyecto. La inversión fija es la primera erogación necesaria para iniciar la producción de pan dulce.

La inversión tangible se refiere a todos los bienes físicos que se utilizarán en el proceso de elaboración del producto.

La inversión intangible se refiere a los gastos por concepto de servicios o derechos adquiridos, como: patentes, licencias, gastos de organización e instalación, entre otros.

A continuación se presentan los bienes que integran la inversión fija:

**Cuadro 28**  
**Municipio de Santa Eulalia, Huehuetenango**  
**Proyecto: Producción de Pan Dulce**  
**Inversión Fija**  
**Año 1**  
**(Cifras en Quetzales)**

Descripción	Cantidad	Unitario	Subtotal	Total
<b><u>Tangible</u></b>				
<b>Bien mueble</b>				10,000
Horno de leña (4 x 3.5)	1	10,000	10,000	
<b>Mobiliario y equipo</b>				30,020
Mesa de trabajo	1	3,500	3,500	
Artesa	1	600	600	
Bandejas	60	50	3,000	
Clavijeros o estanterías	2	1,600	3,200	
Cilindro o refinador	1	15,000	15,000	
Canastos plasticos	14	50	700	
Asafates para mostrador	10	50	500	
Pesa	1	400	400	
Mostrador	1	3,000	3,000	
Moldes de metal	6	20	120	
<b>Herramientas</b>				465
Brochas	2	5	10	
Rodillo	2	15	30	
Maso	2	15	30	
Pichel medidor	2	10	20	
Figuradores	10	5	50	
Pala de madera	1	100	100	
Pala de metal	1	125	125	
Palo removedor de leña	1	100	100	
<b>Vehículos</b>				7,000
Moto	1	7,000	7,000	
<b><u>Intangible</u></b>				3,000
Gastos de organización			3,000	
<b>Total</b>				<b>50,485</b>

**FUENTE:** Investigación de campo, Grupo EPS., primer semestre 2004.

Es la inversión que se eroga una sola vez durante los 5 años. Las herramientas, el mobiliario y equipo son todos los elementos necesarios para la producción de pan dulce; el rubro de vehículos lo compone una moto que servirá para la entrega del producto al minorista.

### 3.7.2 Inversión en capital de trabajo

Se refiere a los recursos necesarios para poner en marcha las operaciones del proyecto, éstos por su importancia son: materia prima, mano de obra y costos indirectos variables. Adicionalmente se incluyen los gastos variables de venta y los gastos fijos de administración.

El cuadro siguiente muestra la inversión de capital de trabajo, prevista para el presente proyecto:

**Cuadro 29**  
**Municipio de Santa Eulalia, Huehuetenango**  
**Proyecto: Producción de Pan Dulce**  
**Inversión de Capital de Trabajo**  
**Mes 1**  
**(Cifras en Quetzales)**

Elementos	Unidad de Medida	Cantidad	Costo Unitario	Costo Total
<b>Materia Prima</b>				<b>24,622</b>
Harina suave	Quintal	75	150	11,250
Azucar	Quintal	30	186	5,580
Manteca	Quintal	15	350	5,250
Levadura seca	Quintal	0.75	600	450
Huevos	Carton	30	18	540
Royal	Quintal	3.75	400	1,500
Sal	Quintal	0.75	50	37
Agua	Litro	1500	0.01	15
<b>Mano de obra</b>				<b>4,727</b>
Panaderos	Jornal	75	44	3,302
Bonificación incentivo		3	250	750
Septimo día				675
<b>Gastos ind. variables</b>				<b>9,336</b>
Cuotas patronales 12.67%				504
Prestaciones laborales				1,215
Energía eléctrica		1	150	150
Leña		11250	0.50	5,625
Imprevistos 5%				1,842
<b>Gastos variables de venta</b>				<b>1,823</b>
Bolsas plasticas grande millar		20.83	60	1,250
Bolsas plasticas medianas		20.83	27.5	573
<b>Gastos de administración</b>				<b>4,692</b>
Sueldos		2	2,226	2,226
Bonificación incentivo		2	250	500
Cuota patronal 12.67%				282
Prestaciones laborales 30.55%				680
Papelería y útiles				4
Alquileres				1,000
<b>Total inversión capital de trabajo</b>				<b>45,200</b>

**FUENTE:** Investigación de campo, Grupo EPS., primer semestre 2004

El cuadro anterior presenta la inversión en capital de trabajo para el inicio de operaciones durante el primer mes, en lo sucesivo el proyecto tendrá la capacidad de autofinanciarse, por lo que los costos serán cubiertos por el margen de utilidad que genere la venta del producto.

### 3.7.3 Inversión total

Es la suma de la inversión fija y la inversión en capital de trabajo necesarios para el inicio del proyecto de producción de pan dulce.

La inversión total se muestra en el siguiente cuadro:

**Cuadro 30**  
**Municipio de Santa Eulalia, Huehuetenango**  
**Proyecto: Producción de Pan Dulce**  
**Inversión Total**  
**Año 1**  
**(Cifras en Quetzales)**

Descripción	Subtotal	Total
<b>Inversión Fija</b>		50,485
<b>Tangible</b>		
Horno de leña	10,000	
Mobiliario y equipo	30,020	
Herramientas	465	
Vehículos	7,000	
<b>Intangible</b>		
Gastos de Organización	3,000	
<b>Inversión en capital de trabajo</b>		45,200
Materia prima	24,622	
Mano de obra	4,727	
Costos indirectos variables	9,336	
Gastos variables de venta	1,823	
Gastos fijos de administración	4,692	
<b>Total</b>		<b>95,685</b>

**Fuente:** Investigación de campo, Grupo EPS., primer semestre 2004.

Se puede observar en el cuadro anterior que el 53% está representado por el capital fijo y el 47% por el capital de trabajo, este último se estima recuperarlo en el segundo mes, mientras que el capital fijo será para un período de cinco años.

#### 3.7.4 Fuentes de financiamiento

Aquí se evalúan las diferentes fuentes que podrían proveer los recursos financieros para la inversión en activos fijos y capital de trabajo, necesarios para el proyecto de producción de pan dulce.

El siguiente cuadro presenta la integración del plan de financiamiento para el proyecto de producción de pan dulce:

**Cuadro 31**  
**Municipio de Santa Eulalia, Huehuetenango**  
**Proyecto: Producción de Pan Dulce**  
**Fuentes de Financiamiento**  
**(Cifras en Quetzales)**

<b>Fuente de Aportación</b>	<b>Monto</b>
Interna	57,411
Externa	38,274
<b>Monto total de inversión</b>	<b>95,685</b>

**Fuente:** Investigación de campo, Grupo EPS., primer semestre 2004.

En el cuadro anterior se observa que el 60% del total de la inversión corresponde al aporte que realizarán los socios del comité, mientras que, el resto será financiado a través de una institución financiera.

##### 3.7.4.1 Fuentes internas

Son recursos propios con los que cuentan los asociados del comité y que harán efectivos a través de aportaciones monetarias.

Para el presente proyecto se propone que cada uno de los diez socios integrantes aporte por única vez la cantidad de Q.5,741.10, lo cual hará un monto total de Q.57,411.00.

#### 3.7.4.2 Fuentes externas

Se refiere a los recursos ajenos con los cuales contará el proyecto. En este caso se necesita acudir al Banco de Desarrollo Rural, S.A.-BANRURAL-, que es la única institución financiera en la localidad y que cuenta con servicios y productos para apoyar a la Micro y Pequeña Empresa.

Las condiciones son las siguientes:

Monto a solicitar: Q.38,274.00  
Tasa de interés: 18% anual  
Plazo: 3 años  
Abonos a capital: Q.12,758.00 anuales fijos  
Pago de intereses: Anual sobre saldo  
Garantía: Mixta (prendaria fiduciaria)

Con base a lo anterior se presenta el plan de amortización:

**Cuadro 32**  
**Municipio de Santa Eulalia, Huehuetenango**  
**Proyecto: Producción de Pan Dulce**  
**Plan de Amortización**  
**Año 1**  
**(Cifras en Quetzales)**

Año	Amortización a Capital	Interés s./ Saldo	Cuota Total	Saldo s./ Préstamo
0				38,274
1	12,758	6,889	19,647	25,516
2	12,758	4,593	17,351	12,758
3	12,758	2,297	15,055	-
Total	38,274	13,779	52,053	

**Fuente:** Investigación de campo, Grupo EPS., primer semestre 2004.

Al considerar que el proyecto se autofinanciará a partir del segundo mes y el préstamo se cancelará en tres años, es factible que el financiamiento externo se cubra con las utilidades del proyecto.

### 3.7.5 Volumen de la producción y valor de venta

Este rubro hace referencia al total de la producción, así como a su valor, los cuales se alcanzarán año con año a lo largo de la ejecución del proyecto.

El siguiente cuadro presenta la cantidad de unidades producidas, así como la venta y valor total durante el primer año del proyecto:

**Cuadro 33**  
**Municipio de Santa Eulalia, Huehuetenango**  
**Proyecto: Producción de Pan Dulce**  
**Volumen de la Producción y Valor de Venta**  
**Año 1**

Canal de Comercialización	Producción Anual	% de Participación	Precio Q. de Venta	Monto Q. Anual
Minorista	945,000	70	0.45	425,250
Consumidor final	405,000	30	0.50	202,500
<b>Total</b>	<b>1,350,000</b>	<b>100</b>		<b>627,750</b>

**Fuente:** Investigación de campo, Grupo EPS., primer semestre 2004.

Se destinó un 70% de la producción a los minoristas, debido a que en las aldeas vecinas al casco urbano no existe productor ni distribuidor de pan dulce; esto con el fin de ampliar la cobertura y por consiguiente beneficiar a más personas.

### **3.8. ESTADOS FINANCIEROS**

Son los instrumentos que se utilizan para reflejar la situación económica del proyecto, éstos son: Estado de Costo de Producción, Estado de Resultados, Presupuesto de Caja y Estado de Situación Financiera.

#### **3.8.1 Estado de costo directo de producción**

Son todos aquellos costos que se relacionan con la producción, en los rubros de materia prima, mano de obra y otros desembolsos que se requieren para establecer el costo total de la producción.

En el cuadro siguiente se muestra el costo directo de producción, elaborado para la presente propuesta de inversión:

**Cuadro 34**  
**Municipio de Santa Eulalia, Huehuetenango**  
**Proyecto: Producción de Pan Dulce**  
**Costo Directo de Producción**  
**Año 1**  
**(Cifras en Quetzales)**

Elementos	Unidad de Medida	Cantidad	Costo Unitario	Costo Total
<b>Materia prima</b>				<b>295,470</b>
Harina suave	Quintal	900	150	135,000
Azucar	Quintal	360	186	66,960
Manteca	Quintal	180	350	63,000
Levadura seca	Quintal	9	600	5,400
Huevos	Carton	360	18	6,480
Royal	Quintal	45	400	18,000
Sal	Quintal	9	50	450
Agua	Litro	18000	0.01	180
<b>Mano de obra</b>				<b>56,721</b>
Panaderos	Jornal	900	44.02	39,618
Bonificación incentivo		3	3,000	9,000
Septimo día				8,103
<b>Costo indirecto variable</b>				<b>112,031</b>
Cuotas patronales 12.67%				6,046
Prestaciones laborales				14,579
Energía eléctrica		12	150	1,800
Leña		135000	0.50	67,500
Imprevistos 5%				22,106
Total costo directo de producción				464,222
Rendimiento de quintales al año				900
Costo por Quintal producido				516
Unidades por Quintal				1,500
Costo por pan producido				0.34

**FUENTE:** Investigación de campo, Grupo EPS. Primer semestre 2004

Conforme el cuadro anterior, el proyecto producirá 1,500 panes por cada quintal. Luego de establecer los costos directos que intervienen en el proceso de elaboración de pan dulce, el resultado por cada unidad es de Q.0.34.

### 3.8.2 Estado de resultados

Estado que refleja los ingresos y gastos para la administración y ventas, éste permite cambiar o corregir las políticas de venta, compras, sueldos y salarios, con el propósito de alcanzar los objetivos esperados.

A continuación se presenta el estado de resultados del primer año de operaciones del proyecto de pan dulce:

**Cuadro 35**  
**Municipio de Santa Eulalia, Huehuetenango**  
**Proyecto: Producción de Pan Dulce**  
**Estado de Resultados**  
**Año 1**  
**(Cifras en Quetzales)**

<b>Descripción</b>	<b>Subtotal</b>	<b>Total</b>
Ventas		627,750
Minorista 945,000 panes x Q.0.45	425,250	
Consumidor final 405,000 panes x Q.0.50	202,500	
(-) Costo de producción		464,222
Materia prima	295,470	
Mano de obra	56,721	
Costo variable indirecto	112,031	
Contribución a la ganancia		163,528
(-) Costo variable de venta		21,875
Ganancia marginal		141,653
(-) Gastos fijos de administración		66,404
Sueldos	26,712	
Bono incentivo	6,000	
Cuota patronal 12.67%	3,384	
Prestaciones laborales 30.55 %	8,161	
Papelería y útiles	50	
Alquileres	12,000	
Depreciación	9,497	
Amortización	600	
Ganancia en operación		75,249
(-) Intereses sobre préstamo		6,889
Ganancia antes de impuestos		68,360
(-) Impuesto sobre la renta 31%		21,192
Utilidad neta		47,168

**Fuente:** Investigación de campo, Grupo EPS., primer semestre 2004.

Para el primer año, se pretende obtener una ganancia neta del 8% en relación a las ventas del período, la cual asciende a Q.47,168.00. Ésta se sugiere se distribuya entre los socios o se reinvierta en el proyecto de acuerdo a las decisiones tomadas en Asamblea General.

### 3.8.3 Presupuesto de caja

Esta compuesto por los ingresos y egresos de efectivo, éste se realiza para establecer si los fondos son suficientes para darle cobertura a los costos y gastos previstos y conocer la necesidad de solicitar financiamiento externo. A continuación el presupuesto de caja para la presente propuesta:

**Cuadro 36**  
**Municipio de Santa Eulalia, Huehuetenango**  
**Proyecto: Producción de Pan Dulce**  
**Presupuesto de Caja**  
**Año 1**  
**(Cifras en Quetzales)**

<b>Descripción</b>	<b>Subtotal</b>	<b>Total</b>
Saldo anterior		-
Ingresos		723,435
Aporte de socios	57,411	
Préstamo bancario	38,274	
Ventas	<u>627,750</u>	
Egresos		612,536
Costo directo de producción	464,222	
Bien mueble (horno)	10,000	
Mobiliario y equipo	30,020	
Herramientas	465	
Vehículos	7,000	
Gastos de organización	3,000	
Amortización de préstamo	12,758	
Intereses sobre préstamo	6,889	
Costo variable de venta	21,875	
Gastos fijos de administración	56,307	
Impuesto sobre la renta	<u>-</u>	
Saldo final		<u>110,899</u>

**Fuente:** Investigación de campo, Grupo EPS., primer semestre 2004.

Para el primer año se estableció un flujo del 15% en relación al total de ingresos, se debe tomar en cuenta que el monto variará en el año siguiente, debido a que se debe considerar el impuesto a pagar en el mes de enero del siguiente año.

#### 3.8.4 Estado de situación financiera

También es conocido como balance general e indica la situación financiera del proyecto al finalizar cada año de la producción de pan dulce. El siguiente cuadro presenta el Estado de Situación Financiera en que se encontrará el proyecto al finalizar el primer año:

**Cuadro 37**  
**Municipio de Santa Eulalia, Huehuetenango**  
**Proyecto: Producción de Pan Dulce**  
**Estado de Situación Financiera**  
**Año 1**  
**(Cifras en Quetzales)**

<b>Descripción</b>	<b>Subtotal</b>	<b>Total</b>
<b>Activo</b>		
Activo no corriente		40,388
Bien mueble (horno)	10,000	
(-) Depreciación acumulada	(2,000)	
Mobiliario y equipo	30,020	
(-) Depreciación acumulada	(6,004)	
Herramientas	465	
(-) Depreciación acumulada	(93)	
Vehículos	7,000	
(-) Depreciación acumulada	(1,400)	
Gastos de organización	3,000	
(-) Amortización acumulada	(600)	
Activo corriente		110,899
Efectivo	110,899	
<b>Total activo</b>		<b>151,287</b>
<b>Pasivo</b>		
Pasivo y patrimonio		104,579
Capital (aportación de socios)	57,411	
Ganancia del ejercicio	47,168	
Pasivo no corriente		25,516
Préstamo bancario	25,516	
Pasivo corriente		21,192
Impuesto sobre la renta por pagar	21,192	
<b>Total pasivo y patrimonio</b>		<b>151,287</b>

**Fuente:** Investigación de campo, Grupo EPS., primer semestre 2004.

El cuadro anterior refleja el estado de situación financiera en el cual se encontrará la empresa al final del primer año. Está conformada por los activos y las obligaciones contraídas y la aportación de los socios.

### 3.9 EVALUACIÓN FINANCIERA

El objetivo fundamental de la evaluación financiera, es demostrar la viabilidad del proyecto; el propósito básico es evaluar determinados aspectos de carácter financiero, para la oportuna toma de decisiones. Todo esto en función a los resultados obtenidos; para ello empleará varias técnicas que permitan efectuar comparaciones entre diferentes opciones y que pudieran representar iguales o mejores oportunidades al inversionista.

A continuación se desarrollan las técnicas de evaluación que medirán los resultados financieros requeridos en el proyecto:

#### 3.9.1 Tasa de recuperación de la inversión

Esta se obtiene a través de combinar los siguientes elementos:

$$\frac{\text{Utilidad - Amortización préstamo}}{\text{Inversión total}} \times 100 = \frac{47,168 - 12,758}{95,685} = 36\%$$

El monto de la inversión total se recuperará anualmente a una tasa del 36%, esto quiere decir que por cada quetzal invertido se recuperará Q.0.36 al final de cada año. Esta tasa de recuperación de la inversión se considera altamente razonable, y por lo tanto el proyecto es rentable.

#### 3.9.2 Tiempo de recuperación de la inversión

Es el período estimado en el cual se espera recuperar el monto invertido, para determinarlo se utiliza la siguiente formula:

$$\frac{\text{Inversión total}}{\text{Utilidad - Amortización Préstamo + Depreciaciones y amortizaciones}} = 2.150$$

$$\frac{95,685}{47,168 - 12,758 + 10,097} = 2.150$$

El resultado muestra que la inversión efectuada será prácticamente recuperada luego de haber transcurrido dos años y un mes a partir del inicio de actividades del proyecto, razón por la cual se considera factible el presente proyecto.

### 3.9.3 Retorno de capital

Se refiere al capital que prácticamente ha retornado, este se establece mediante la siguiente fórmula:

Utilidad - Amortización préstamo + Intereses + Depreciación y amortización

$$47,168 - 12,758 + 6,889 + 10,097 = 51,396$$

Al efectuar el análisis correspondiente se establece que, Q.51,396 indica el monto que anualmente retornará y al mismo tiempo aumentará el capital invertido en la actividad de la panadería, lo cual se considera aceptable al establecer que este valor representa un 54% de la inversión total.

### 3.9.4 Tasa de retorno del capital

Se obtiene como resultado de la operación que a continuación se plantea:

$$\frac{\text{Retorno al Capital}}{\text{Inversión total}} \times 100 = \frac{51,396}{95,685} = 54\%$$

Esto quiere decir que del capital invertido en la panadería se obtendrá un retorno del 54%, significa que por cada quetzal de la inversión total Q.0.54 retornará.

### 3.9.5 Punto de equilibrio

Es el punto exacto donde las ventas cubren los gastos sin reportar pérdida ni ganancia y se determina de la siguiente forma:

### 3.9.5.1 Punto de equilibrio en valores

Para poder determinarlo, se utiliza la siguiente fórmula:

$$\frac{\text{Gastos fijos}}{\% \text{ de ganancia marginal}} = \frac{73,293}{0.23} = \text{Q318,665}$$

### 3.9.5.2 Punto de equilibrio en unidades

Para poder determinar el punto de equilibrio en unidades se realiza lo siguiente:

**Cuadro 38**  
**Municipio de Santa Eulalia, Huehuetenango**  
**Proyecto: Producción de Pan Dulce**  
**Punto de Equilibrio en Unidades**  
**Año 1**

Descripción	% de Participación	Punto de equilibrio en valores Q.	Precio de Venta Q.	Punto de Equilibrio en Unidades
Minorista	0.7	223,065	0.45	495,700
Consumidor final	0.3	95,600	0.50	191,200
<b>Total</b>		<b>318,665</b>		<b>686,900</b>

**Fuente:** Investigación de campo, Grupo EPS., primer semestre 2004.

Los resultados anteriores indican que el proyecto alcanzará su punto neutro al vender 686,900 unidades de pan dulce, cuyo valor total de Q.318,665 punto en el cual no obtendrá pérdida ni ganancia.

### 3.9.6 Porcentaje margen de seguridad

Es el excedente sobre el punto de equilibrio, este margen indica cuánto pueden disminuirse las ventas sin llegar a tener pérdidas. Para establecer el porcentaje se utiliza la siguiente fórmula:

$$\frac{\text{Ventas} - \text{Punto de equilibrio}}{\text{Ventas}} \times 100 = \frac{627,750 - 318,665}{627,750} = 49\%$$

El proyecto presenta un margen bastante aceptable, al considerar que del total de las ventas tiene un margen del 49% superior a su punto de equilibrio para afrontar cualquier contingencia.

### **3.10 IMPACTO SOCIAL**

El presente proyecto incidirá positivamente en el ámbito social, debido a la creación de cinco nuevos empleos, para un período mínimo de cinco años.

El beneficio también alcanzará a un amplio sector de la población al tener la opción de adquirir un producto de calidad en los cantones y aldeas aledañas a un precio igual que en casco urbano. Por ser éste un producto de consumo popular, su producción es rentable por la demanda potencial del Municipio.

## **CAPÍTULO IV**

### **ORGANIZACIÓN EMPRESARIAL**

Establece los lineamientos importantes para crear una organización empresarial idónea que permita satisfacer los intereses de las personas vinculadas, asimismo permite evaluar el rendimiento de producción, comercialización del producto y las respectivas correcciones a cualquier imprevisto que interrumpa dicho proceso.

#### **PROPUESTA DE ORGANIZACIÓN EMPRESARIAL**

Para lograr los objetivos trazados en el presente proyecto se recomienda la creación de un comité; esta figura permitirá tener acceso a fuentes de financiamiento y capacitación, asimismo permitirá que los socios integrantes tengan la certeza que su inversión está en una organización sólida y confiable.

#### **4.1 OBJETIVOS**

Se refiere a los logros que se pretenden alcanzar en el desarrollo del proyecto, estos se describen a continuación.

##### **4.1.1 Objetivo general**

Establecer una organización adecuada, que permita lograr las metas propuestas, mediante la aplicación de estrategias que permitan la producción y comercialización de pan dulce; asimismo sea capaz de aplicar el proceso administrativo –planificación, organización, integración, dirección y control- a fin de optimizar los recursos humanos, físicos y financiero, basando su aplicación en leyes, normas y principios generalmente aceptados

#### 4.1.2 Objetivos específicos

Crear una entidad con figura legal, a fin de generar entre los socios seguridad y confianza, además permita gestionar asistencia técnica y financiera.

Generar los mecanismos legales y administrativos que permitan la creación de una panificadora.

Promover el presente proyecto, para que tenga cobertura local durante un periodo mínimo de cinco años.

Canalizar los recursos económicos y financieros de manera racional, a fin de minimizar los costos de producción, operación y comercialización.

Llevar un control mensual de la información contable y financiera, para la oportuna toma de decisiones.

Lograr el margen de utilidad que permita satisfacer las necesidades e intereses de los miembros del comité.

## **4.2 ESTUDIO LEGAL**

Este estudio determina el tipo de organización apropiada para dirigir el proyecto, asimismo establece los requerimientos legales para iniciar y desarrollar la misma.

Entre el conjunto de leyes de un país que regulan las relaciones entre una persona individual o jurídica y el Estado. Para el presente proyecto el comité como tal está fundamentado por los Artículos del 78 al 85, Capítulo V del Decreto 2-70 del Código de Comercio y sus Reformas. Así mismo se deben considerar el siguiente marco jurídico:

### Internos

Son estatutos y reglamentos que se deben observar para el adecuado funcionamiento interno del comité y la organización (manual de normas y procedimientos, manual de organización, libro de actas, etc.).

### Externos

El comité de producción y comercialización de pan dulce, debe estar formalmente inscrito, para contar con personalidad y respaldo jurídico. Dentro del marco constitucional, laboral y municipal están las siguientes leyes:

Constitución Política de la República de Guatemala: Artículos 34 y 43, las cuales regulan las actuaciones legales de las organizaciones, desde su constitución, integración, inscripción y fiscalización.

Código de Trabajo, Decreto 1441 del Congreso de la República de Guatemala y sus reformas Decreto 35-88.

Ley del Impuesto sobre la Renta, Decreto 26-92 y sus reformas del Congreso de la República de Guatemala. En relación a la tributación al estado.

Ley del Impuesto al Valor Agregado, Decreto 27-92 y sus reformas del Congreso de la República de Guatemala. Se refiere al impuesto indirecto sobre el valor de las ventas en relación con las comparas.

Código Civil Decreto Ley No. 106, del Congreso de la República de Guatemala.

Código Municipal Decreto No. 12-2002, del Congreso de la República de Guatemala.

Ley de Impuesto de Timbres Fiscales y Papel Sellado Decreto 37-92 del Congreso de la República de Guatemala. Especial para Protocolo.

Código Tributario Decreto 6-91 del Congreso de la República: Regula la función administrativa del área tributaria.

Leyes básicas del régimen de Seguridad Social, Decreto 295-46 del Congreso de la República de Guatemala.

Ley de Bono Incentivo, Decreto 37-2001 del Congreso de la República de Guatemala.

Ley de Bono 14, Decreto 42-92 del Congreso de la República de Guatemala.

Ley de Salario Mínimos, Acuerdo 765-03 del Congreso de la República de Guatemala.

#### **4.3 TIPO Y DENOMINACIÓN**

Se debe contar con la autorización de Gobernación Departamental, de conformidad con el Acuerdo Gubernativo 697-93, para la creación del comité; este se constituirá con el nombre de “Comité de Producción y Comercialización de Pan Dulce del municipio de Santa Eulalia”, mediante escritura pública y tendrá como órgano superior la Asamblea General.

#### **4.4 FUNCIONES GENERALES**

Las funciones generales que llevará a cabo el comité, son las siguientes:

Producir pan dulce (de manteca) en el municipio de Santa Eulalia, a través de las diferentes actividades programadas por los miembros de la organización.

Comercializar la producción de pan de la mejor calidad a través de la mezcla de mercadeo con lo son producto, precio, plaza y promoción, en base a lineamientos establecidos por la organización.

Administrar todas las operaciones productivas y de comercialización a fin de llevar a cabo el presente proyecto.

Tramitar el financiamiento que permita llevar a cabo la propuesta.

Aprovechar la personalidad jurídica de la organización a fin de gestionar asistencia técnica para la capacitación del personal.

Participar en el mercado con precios accesibles.

#### **4.5 ESTRUCTURA ORGANIZACIONAL**

Se refiere a las distintas áreas administrativas que integrarán el comité propuesto, para llevar a cabo el proyecto. Los órganos que la deben integrar se enuncian a continuación.

##### **4.5.1 Asamblea general de socios**

Es la máxima autoridad y expresa la voluntad del comité, es quien toma las decisiones para llevar a cabo las actividades propias de la organización. En esta participan los diez socios que conforman el comité.

##### **4.5.2 Junta Directiva**

Es el órgano directivo y ejecutivo del comité y éste será nombrado por el total de socios en Asamblea General para un período de un año, el cual al finalizar se procederá a nueva elección. La junta directiva estará integrada por un presidente, un vicepresidente, un tesorero, un secretario y un vocal, quienes

prestarán sus servicios en forma ad-honorem, es decir, que no percibirán ningún ingreso adicional a aquel que les corresponde por concepto de utilidades.

#### 4.5.3 Administración y contabilidad

Esta atribución se le asignará a una persona, quien será la encargada de coordinar y dirigir las diferentes actividades a desarrollar dentro del negocio, así como establecer el nexo que permita la comunicación idónea entre la junta general de socios y el resto del personal de la empresa. Esto implica llevar registro contable de las operaciones, así como reportar a la junta directiva informes administrativos y financieros sobre los resultados obtenidos en el desarrollo del proyecto.

#### 4.5.4 Área de producción

Esta actividad se le asignará al encargado quien coordinará y delegará a dos ayudantes las tareas de elaboración de pan.

#### 4.5.5 Área de ventas

Se tendrá una persona encargada de atender a los clientes en el local, así como atender los pedidos de las aldeas y cantones cercanos.

### **4.6 SISTEMA DE ORGANIZACIÓN**

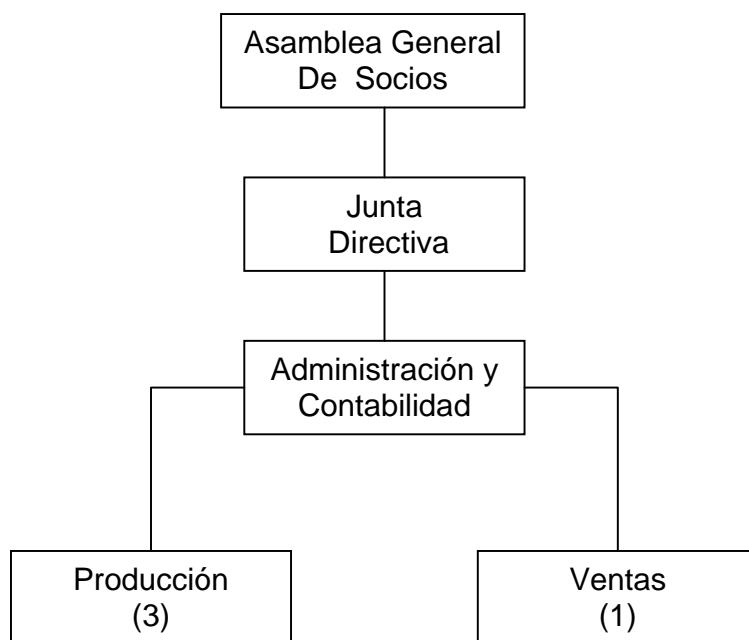
Por ser una pequeña empresa la que se propone, es conveniente que el comité tenga un sistema de organización lineal.

En este sistema la responsabilidad y la autoridad se delega en forma vertical, es decir que este que permite contar con un número reducido de personal lo cual facilita la supervisión y la especialización; además quienes tienen la responsabilidad de llevar a cabo las operaciones administrativas y operativas del proyecto reciben instrucciones de manera inmediata.

#### 4.7 DISEÑO ORGANIZACIONAL

Se refiere a la estructuración técnica de las relaciones necesarias que deben existir entre las distintas áreas que integran el comité propuesto para alcanzar los objetivos establecidos. La organización propuesta se sugiere en la siguiente gráfica:

**Gráfica 7**  
**Municipio de Santa Eulalia, Huehuetenango**  
**Proyecto: Producción de Pan Dulce**  
**Organigrama Funcional Propuesto**



---

**Fuente:** Investigación de campo, Grupo EPS., primer semestre 2004.

El organigrama propuesto es de por funciones y estas se delegan de forma directa e inmediata es decir que la línea de autoridad y responsabilidad pasa de un escalón a otro jerárquicamente. Tanto la Asamblea General como la Junta Directiva serán ocupadas por los socios de la organización.

## **4.8 FUNCIONES BÁSICAS DE LAS UNIDADES ADMINISTRATIVAS**

Se refiere a todas aquellas funciones que se deben desarrollar en cada unidad o departamento de la empresa, mismas que se dan a conocer a continuación:

### **4.8.1 Administración y contabilidad**

Iniciara con sus responsabilidades en el momento en que se ponga en marcha el proyecto, y sus funciones serán:

Coordinar y delegar las actividades del proceso a los entes competentes.

Llevar registro de todas las operaciones administrativas, contables y financieras de la empresa.

Atender los requerimientos de materia prima del área de producción y ventas.

Mantener un contacto con los clientes, proveedores e inversionistas.

Hacer y trasladar informes a la Junta Directiva en el momento oportuno o cuando ésta lo requiera.

### **4.8.2 Producción**

Iniciará las operaciones el primer día que en que se tenga los elementos físicos, así como la materia prima disponible.

Las funciones específicas son:

Verificar la calidad de los insumos a su ingreso, así como en el momento de la preparación.

Manipular con higiene el proceso de producción.

Elaborar el producto con calidad y peso exacto.

Surtir las estanterías de producto de acuerdo al plan de producción.

Mantener el área de trabajo, equipo y utensilios en buen estado y respectivamente limpios.

#### 4.8.3 Ventas

Funcionará a partir de que el producto inicial este terminado y listo para venta.

Las principales funciones son:

Corroborar que exista abastecimiento de producto, así como de material de empaque de acuerdo al plan de ventas.

Surtir de manera eficaz y eficiente a los clientes (minorista y mayoristas).

Mantener con higiene el área de ventas.

Llevar control y registro del dinero en efectivo y de las unidades vendidas.

Reportar el volumen de ventas diariamente al administrador – contador quien es el encargado de llevar los registros contables.

### **4.9 PROYECCIÓN DE LA ORGANIZACIÓN**

Se tiene contemplado que al poner en marcha el proyecto de producción de pan dulce, un sector de la población de Santa Eulalia se verá beneficiado por un desarrollo económico, social y cultural integrado.

Por medio de la organización propuesta, se tendrá una identidad empresarial coherente con los cambios que la microeconomía requiere.

#### 4.9.1 Proyección social

Se fomentará entre los socios la ayuda mutua, para resolver problemas comunes a fin de alcanzar los objetivos propuestos. Se fortalecerá mediante la organización los beneficios de llevar un producto necesario a la población.

#### 4.9.2 Proyección económica

Con la puesta en marcha del presente proyecto se beneficiará a los socios mediante los ingresos por concepto de utilidades; el mayorista encontrará una fuente de ingresos al percibir un producto a bajo precio que le genere ganancias;

el consumidor final un precio accesible por un producto de calidad; y finalmente al banco por los intereses que genere el préstamo.

#### 4.9.3 Proyección cultural

Se pretende fortalecer el hábito de consumir pan dulce, que debido a la escasez, alto precio y otros factores no lo posibilita en la actualidad. Así mismo se podrá poner en marcha un plan de producción de pan francés como producto sustituto o complementario a la tortilla en ciertos horarios.

### **4.10 APLICACIÓN DEL PROCESO ADMINISTRATIVO**

Con el fin de llevar a cabo las actividades de producción y comercialización en el proyecto planteado, se hace necesario poner a disposición de los interesados los aspectos teóricos y prácticos de la administración formal, a fin de que los miembros del comité sugerido pueda aplicarlos.

Concretamente, se plantea un modelo sencillo, en función de las características socioeconómicas de lugar en donde se pretende desarrollar la propuesta y que sea fácil su conocimiento y aplicación.

#### 4.10.1 Planeación

Para lograr un desarrollo activo y alcanzar los objetivos trazados, se hace necesario planificar cada una de las actividades básicas que se deben realizar a fin de lograr el crecimiento económico de la organización y la de sus asociados. Se debe crear un plan de acción que lleve inmerso políticas estrategias y programas útiles para el desarrollo de las operaciones empresariales.

##### Políticas

Para fines del presente proyecto, es importante que la organización adopte como políticas las siguientes:

El pan que se elabore, debe ser de alta calidad.

El producto debe estar a disposición del cliente en los tiempos y lugares adecuados.

Con el fin de obtener precios favorables en la compra de materia prima, esta se debe adquirir en cantidades mayores.

En la medida en que estas políticas se apliquen, la organización proyectará una imagen seria y responsable, lo cual permitirá la introducción y el posicionamiento de la empresa en el mercado.

#### Estrategias

Con el fin de obtener un producto de alta calidad es necesario la asesoría y capacitación técnica, la cual se puede canalizar a través de instituciones gubernamentales o por medio de la Asociación de Desarrollo Integral Jolom Kono'b del Municipio.

Otro tipo de estrategias que se pueden utilizar con el fin de proyectar la institución, son las siguientes:

Que los insumos sean de alta calidad.

Dar a conocer el producto por medio de la radio o el sistema de cable local.

#### Programas

Es conveniente realizar por escrito un cronograma de todas las actividades necesarias para llevar a cabo las operaciones propias de la institución, de forma mensual y este revisarse por lo menos dos veces al año para verificar los resultados y tomar las acciones correctivas, si así es conveniente.

#### 4.10.2 Organización

De acuerdo a la investigación realizada se considera pertinente la creación de un comité que llene los requisitos jurídico-legales para su formación. La

organización en mención se da a conocer al inicio del capítulo por lo que no se entrará en detalles.

#### 4.10.3 Integración

Por tamaño y naturaleza de la organización propuesta, la cual es mediante la formación de un comité, se tiene contemplado que lo integren diez socios. Así mismo se tiene considerado cubrir el área de administración con una persona, para el área de producción tres panaderos y para ejercer la labor de ventas una persona. Dentro de los requerimientos mínimos que los interesados deben llenar se encuentran:

El encargado de la panadería (administrador-contable) deberá tener estudios de diversificado, de preferencia perito contador por el tipo de trabajo a desempeñar. Para el resto de personal debe poseer como mínimo el nivel primario.

Con el fin de lograr los objetivos trazados se ha creado un manual de organización que detalla detenidamente los puestos y funciones que desarrollará cada uno de los involucrados.

#### 4.10.4 Dirección

La dirección lleva inmerso tres elementos indispensables para la conducción adecuada de una empresa, como lo son: la autoridad, la responsabilidad y la comunicación.

El encargado de la panificadora tendrá bajo su jurisdicción y mando la todo lo relacionado al proceso productivo y administrativo, es decir todo lo relacionado a las compras, contabilidad, comercialización y ventas.

La comunicación es un elemento importante en cualquier institución, por lo que es imprescindible que esta se manifieste tanto verbal como escrita entre los socios, la junta directiva y el personal administrativo, así como con aquellas entidades de orden externo tales como clientes, proveedores, autoridades municipales, etc.

#### 4.10.5 Control

Todas las actividades de producción administración y ventas serán supervisadas por la Junta Directiva cual estará integrado por cinco socios; sin embargo es necesario hacer énfasis que todos los socios tienen derecho de opinar, sugerir o solicitar informes sobre el comportamiento de la empresa.

Para las actividades administrativas tales como compras, registros contables y comercialización se lleven a cabo de la mejor manera, se sugiere lo siguiente:

Llevar registros en documentos sobre el volumen de producción y ventas diariamente, con el fin de establecer el rendimiento y la demanda.

En forma detallada anotar todos los gastos en que se incurre mensualmente para el buen desenvolvimiento de las actividades operativas, administrativas y productivas, así mismo es necesario llevar un control de los ingresos por concepto de venta. Es necesario establecer la ganancia mensual que se pueda obtener, para comprobar la tendencia que tiene el producto en el mercado, lo anterior permite conocer el comportamiento de los precios, lo cual ayudará a la formulación de presupuestos de próximos años.

Llevar un registro de pago de planilla, así como el control sobre el pasivo laboral de los empleados.

Utilizar el método de inventario primero en entrar primero en salir (PEPS), lo cual permitirá una rotación adecuada de la materia prima y el producto terminado.

## CONCLUSIONES

Con base al diagnostico efectuado al tema aprobado que fue “Organización Empresarial en Pequeñas Empresas (carpintería)” y el “Proyecto de Producción de Pan Dulce”, en el municipio de Santa Eulalia, departamento de Huehuetenango, se presenta las siguientes conclusiones.

1.- Los problemas socioeconómicos que afectan a la población del Municipio y que limitan el desarrollo del mismo, son: falta de acceso al recurso tierra, escasas fuentes de empleo, lo que repercute en pobreza o pobreza extrema.

2.- La participación de la actividad artesanal en el Municipio es baja con relación a otro tipo de actividades como la agrícola y la pecuaria, que se desarrollan en dicho lugar, esto debido a la falta de organización de los pequeños talleres de carpintería lo que redundo en una economía de subsistencia.

3.- El uso inadecuado de los recursos por parte de la población no permite tener una visión más amplia sobre el mejor desenvolvimiento de las actividades artesanales.

4.- En la cabecera municipal de Santa Eulalia, sus cantones y aldeas circunvecinas es posible la producción de pan dulce pero en forma organizada.

5.- La importación de pan dulce del municipio de Soloma es insípida lo cual no permite surtir a gran parte de la población.

## RECOMENDACIONES

Luego de haber elaborado las conclusiones y de conformidad con estas se procederá a las recomendaciones que se consideren necesarias, para que sirvan en el mejor de los casos como posibles soluciones a la problemática encontrada en el municipio de Santa Eulalia, departamento de Huehuetenango. A continuación se presentan dichas conclusiones:

- 1.- Que la población se organice de mejor manera para aprovechar las oportunidades de inversión con el fin de crear fuentes de empleo e ingresos para la comunidad.
  
- 2.- Que el área de carpintería se organice con el fin de tener respaldo económico y la asesoría técnica, diversificar el producto y buscar nuevos mercados a su producto. Así mismo canalizar a través de una organización los insumos para poder obtener ciertos beneficios.
  
- 3.- Que la población participe activamente en proyectos viables como la producción de pan dulce, a través de la Asociación de Mujeres Jolom Kono'b de manera que se pueda realizar el proyecto, a fin de darle cobertura a mayor porcentaje de la población que aún no tienen acceso a dicho producto, del tal manera que esta tenga a su alcance un producto de calidad a un precio favorable.

**ANEXOS**

## **INTRODUCCIÓN**

El presente Manual de Organización, es un instrumento administrativo de gran utilidad, en el cual se detallan las funciones y atribuciones de cada uno de los cargos y puestos que conforman el Comité de Producción y Comercialización de Pan Dulce del municipio de Santa Eulalia, Huehuetenango.

El propósito de este manual es ordenar las actividades a realizarse dentro de la organización, dividiéndose en distintas áreas operativas y administrativas, adecuando a cada una de ellas los cargos y puestos de trabajo necesarios.

Este Manual de Organización es presentado a los miembros activos del comité para su estudio, aprobación y posterior aplicación, como fuente útil de consulta y control para todos los socios del comité.

## **MARCO JURÍDICO**

El comité de Producción y Comercialización de Pan Dulce, está regido por el Código Municipal, artículos 18 y 19, emitido por el Organismo Legislativo; Decreto 12-2002 del congreso de la Republica de Guatemala.

## **OBJETIVOS**

Poseer por escrito las funciones y responsabilidades de cada uno de los cargos y puestos de la estructura administrativa, con el fin de facilitar al personal el conocimiento necesario para la ejecución correcta de sus labores dentro de la organización.

Ordenar, coordinar y controlar las actividades del personal por medio de la descripción de puestos, con el propósito de recopilar la información de cada uno, a fin de facilitar el desempeño de sus labores.

Evitar la duplicidad de esfuerzos y funciones mediante un efectivo control de las actividades que debe realizar.

Facilitar al Comité y al personal, el conocimiento de la estructura administrativa, en relación a jerarquía, funciones, atribuciones y responsabilidades de cada cargo o puesto.

## **FUNCIONES DEL COMITÉ**

Planificar las funciones de acuerdo a los estatutos.

Dirigir y coordinar las actividades de producción y comercialización del pan dulce, para beneficio de los asociados.

Promover el desarrollo social, cultural y económico de todos los asociados.

Definir el orden jerárquico en todos los niveles de la organización con el propósito que las instrucciones sean canalizadas adecuadamente.  
Eleva el nivel de rendimiento, mediante una organización formal.  
Evitar el derroche de recursos y pérdida de tiempo.

### **ATRIBUCIONES DEL COMITÉ**

Reuniones de trabajo.

Toma de decisiones.

Contacto con otras entidades de apoyo.

Control de actividades.

<b>COMITÉ DE PRODUCCION Y COMERCIALIZACIÓN DE PAN DULCE DEL MUNICIPIO DE SANTA EULALIA</b>	<b>ELABORADOS POR:</b> Félix Monroy Méndez Fecha:2004
<b>I. IDENTIFICACION</b>	
Titulo: Ubicación Administrativa: Inmediato Superior: Subalterno:	Presidente Junta Directiva Asamblea General Vicepresidente
<b>II. DESCRIPCION</b>	
<b>a) Naturaleza</b>	
<p>Es electo por la Junta Directiva y cuyo desempeño depende el logro de los objetivos del comité. Es la persona que controla todas las actividades a desarrollar en el funcionamiento del proyecto.</p>	
<b>b) Atribuciones</b>	
<ul style="list-style-type: none"> <li>. Informa a la junta directiva sobre los resultados obtenidos del comité</li> <li>. Desarrolla estrategias administrativas para que la entidad se desarrolle adecuadamente.</li> <li>. Eválua el cumplimiento de todas las actividades planificadas.</li> <li>. Toma decisiones que son trascendentales para el funcionamiento del comité.</li> <li>. Elabora informe anual sobre los resultados obtenidos.</li> </ul>	
<b>c) Autoridad</b>	
<p>Para decidir en cualquier evento trascendental que influya considerablemente.</p>	
<b>d) Responsabilidad</b>	
<p>De que las actividades administrativas y financieras se lleven a cabo en base a la planificación.</p>	
<b>III. ESPECIFICACIONES DEL CARGO</b>	
<b>a) Educación</b>	
<ul style="list-style-type: none"> <li>. Poseer título de Educación media .</li> <li>. Tener conocimientos de administración.</li> <li>. Tener capacidad numérica.</li> </ul>	
<b>b) Experiencia</b>	
<p>Experiencia mínima de un año.</p>	
<b>c) Habilidades y destrezas</b>	
<ul style="list-style-type: none"> <li>. Habilidad para tomar decisiones, manejo de personal y matemáticas.</li> </ul>	
<b>IV. REQUISITOS</b>	
<ul style="list-style-type: none"> <li>. Miembro activo del comité.</li> <li>. Conocer el funcionamiento general del comité.</li> <li>. Ser líder dentro de la comunidad.</li> <li>. Poseer reconocida honorabilidad ante los miembros.</li> <li>. Que demuestre interés por la superación económica y social</li> <li>. Ser electo por la Junta Directiva.</li> </ul>	

<b>COMITÉ DE PRODUCCION Y COMERCIALIZACIÓN DE PAN DULCE DEL MUNICIPIO DE SANTA EULALIA</b>	<b>ELABORADOS POR:</b> Félix Monroy Méndez Fecha:2004
<b>I IDENTIFICACION</b>	
Titulo: Ubicación Administrativa: Inmediato Superior: Subalterno:	Vice - Presidente Junta Directiva Presidente Secretario - Tesorero
<b>II. DESCRIPCION</b>	
<b>a) Naturaleza</b> Es electo por la Junta Directiva y su actividad es de carácter administrativo financiero, fiscaliza las actividades que realiza el administrador / contador.	
<b>b) Atribuciones</b> <ul style="list-style-type: none"> <li>. Evalúa constantemente los resultados financieros del comité.</li> <li>. Revisa los movimientos que se le dan a los fondos monetarios.</li> <li>. Evalúa que se cumplan todas las actividades planificadas.</li> </ul>	
<b>c) Autoridad</b> Para decidir en cualquier circunstancia cuando el presidente se encuentre ausente, así como de los otros integrantes del comité.	
<b>d) Responsabilidad</b> De que las actividades administrativas y financieras se lleven a cabo de acuerdo a lo planificado.	
<b>III. ESPECIFICACIONES DEL CARGO</b>	
<b>a) Educación</b> <ul style="list-style-type: none"> <li>. Poseer título de Educación media .</li> <li>. Tener conocimientos de administración.</li> <li>. Tener capacidad numérica.</li> </ul>	
<b>b) Experiencia</b> Experiencia mínima de un año.	
<b>c) Habilidades y destrezas</b> <ul style="list-style-type: none"> <li>. Habilidad para tomar decisiones, manejo de personal y matemáticas.</li> </ul>	
<b>IV. REQUISITOS</b>	
<ul style="list-style-type: none"> <li>. Miembro activo del comité.</li> <li>. Conocer el funcionamiento general del comité.</li> <li>. Ser líder dentro de la comunidad.</li> <li>. Poseer reconocida honorabilidad ante los miembros.</li> <li>. Que demuestre interés por la superación económica y social</li> <li>. Ser electo por la Junta Directiva.</li> </ul>	

<b>COMITÉ DE PRODUCCION Y COMERCIALIZACION DE PAN DULCE DEL MUNICIPIO DE SANTA EULALIA</b>	<b>ELABORADOS POR:</b> Félix Monroy Méndez Fecha:2004
<b>I IDENTIFICACION</b>	
Titulo: Ubicación Administrativa: Inmediato Superior: Subalterno:	Secretario(a) juanta directiva Administrativo Presidente Vocal
<b>II. DESCRIPCION</b>	
<b>a) Naturaleza</b>	
Es electo por la Junta Dirrectiva y su actividad es de carácter administrativo, consiste en la toma de dictados de las reuniones que se celebren, transcripciones y redacciones de la información obtenida, así como de formularios que sean necesarios para el funcionamiento del comité.	
<b>b) Atribuciones</b>	
<ul style="list-style-type: none"> <li>. Preparar la agenda de las actividades mensuales.</li> <li>. Tomar dictado de los asuntos que se traten en las reuniones celebradas.</li> <li>. Trascibir a la mayor brevedad posible los dictados tomados y pasar copia a los integrantes de la Junta Directiva.</li> </ul>	
<b>c) Autoridad</b>	
Sobre el manejo de los documentos que tiene bajo su cargo.	
<b>d) Responsabilidad</b>	
<ul style="list-style-type: none"> <li>. Del adecuado uso de los documentos y papeleria relacionados con las actividades del comité.</li> <li>. Velar por el buen uso de todos los documentos valorizados en las actividades del comité.</li> <li>. Organizar las reuniones de la Junta Directiva y de la convocatoria de los socios.</li> </ul>	
<b>III. ESPECIFICACIONES DEL CARGO</b>	
<b>a) Educación</b>	
<ul style="list-style-type: none"> <li>. Poseer titulo de Educación media .</li> </ul>	
<b>b) Experiencia</b>	
Experiencia minima de un año.	
<b>c) Habilidades y destrezas</b>	
<ul style="list-style-type: none"> <li>. Habilidades secretariales, y matemáticas.</li> </ul>	
<b>IV. REQUISITOS</b>	
<ul style="list-style-type: none"> <li>. Miembro activo del comité.</li> <li>. Conocer el funcionamiento general del comité.</li> <li>. Poseer reconocida honorabilidad ante los miembros.</li> <li>. Que demuestre interés por la superación ecocómica y social</li> <li>. Ser electo por la Junta Directiva.</li> </ul>	

<b>COMITÉ DE PRODUCCION Y COMERCIALIZACION DE PAN DULCE DEL MUNICIPIO DE SANTA EULALIA</b>	<b>ELABORADOS POR:</b> Félix Monroy Méndez Fecha:2004
<b>I IDENTIFICACION</b> Titulo: Tesorero Ubicación Administrativa: Administrativo Inmediato Superior: Presidente Subalterno: No tiene	
<b>II. DESCRIPCION</b> <b>a) Naturaleza</b> Es electo por la Junta Directiva y su actividad es de carácter administrativo y financiero, su función es la de recolectar los fondos que se utilizarán para poner en marcha el proyecto y por consiguiente coordinará las actividades necesarias para el adecuado control y fiscalización de los recursos financieros del comité. <b>b) Atribuciones</b> . Manejo y control adecuado de los fondos con los que se cuenta. . Realiza pago a proveedores. . Crear sistemas de control para la supervisión constante del sistema contable. . Realiza cotizaciones de materias primas e insumos. <b>c) Autoridad</b> . En la toma de decisiones en el momento de encontrar anomalías en el manejo de los fondos. . Sobre el personal que tiene a su cargo. <b>d) Responsabilidad</b> . Del adecuado uso de los documentos y papelería relacionados con las actividades del comité. . Velar por el buen uso de todos los documentos valorizados en las actividades del comité.	
<b>III. ESPECIFICACIONES DEL CARGO</b> <b>a) Educación</b> . Poseer título de Perito Contador. <b>b) Experiencia</b> Experiencia mínima de un año. <b>c) Habilidades y destrezas</b> . Habilidad numérica, de llevar registros contables.	
<b>IV. REQUISITOS</b> . Miembro activo del comité. . Del adecuado uso de los recursos financieros del comité. . Velar por el buen uso de todos los documentos valorizados. . Poseer conocimientos básicos de contabilidad. . Poseer reconocida honorabilidad ante la comunidad. . Ser electo por la Junta Directiva.	

<b>COMITÉ DE PRODUCCION Y COMERCIALIZACIÓN DE PAN DULCE DEL MUNICIPIO DE SANTA EULALIA</b>	<b>ELABORADOS POR:</b> Félix Monroy Méndez Fecha:2004
<b>I IDENTIFICACION</b>	
Titulo: Ubicación Administrativa: Inmediato Superior: Subalterno:	Vocal Administrativo Presidente No tiene
<b>II. DESCRIPCION</b>	
<b>a) Naturaleza</b>	
Puesto administrativo, su función principal es apoyar a los demás miembros de la estructura organica en diversas actividades actividades que conlleven al mejor desarrollo de los asociados.	
<b>b) Atribuciones</b>	
<ul style="list-style-type: none"> <li>. Sirve de apoyo adminsitrativo en el caso que falte algún integrante de la Junta Directiva.</li> <li>. Hace sugerencias a la junta en reuniones generales.</li> </ul>	
<b>c) Autoridad</b>	
<ul style="list-style-type: none"> <li>. No tiene la potestad de tomar decisiones.</li> </ul>	
<b>d) Responsabilidad</b>	
<ul style="list-style-type: none"> <li>. Realizar las actividades que del puesto sustituya.</li> </ul>	
<b>III. ESPECIFICACIONES DEL CARGO</b>	
<b>a) Educación</b>	
<ul style="list-style-type: none"> <li>. Poseer titulo de educación media.</li> </ul>	
<b>b) Experiencia</b>	
Experiencia minima de un año.	
<b>c) Habilidades y destrezas</b>	
<ul style="list-style-type: none"> <li>. Habilidad numérica para llevar registros contables.</li> </ul>	
<b>IV. REQUISITOS</b>	
<ul style="list-style-type: none"> <li>. Miembro activo del comité.</li> <li>. Del adecuado uso de los recursos financieros del comité.</li> <li>. Velar por el buen uso de todos los documentos valorizados.</li> <li>. Poseer conocimientos básicos de contabilidad.</li> <li>. Poseer reconocida honorabilidad ante la comunidad.</li> <li>. Ser electo por la Junta Directiva.</li> </ul>	

<b>COMITÉ DE PRODUCCION Y COMERCIALIZACIÓN DE PAN DULCE DEL MUNICIPIO DE SANTA EULALIA</b>	<b>ELABORADOS POR:</b> Félix Monroy Méndez Fecha:2004
<b>I IDENTIFICACION</b>	
Titulo: Ubicación Administrativa: Inmediato Superior: Subalterno:	Administrador / Contador Administrativo Presidente Encargado de Producción y Encardo de Venta
<b>II. DESCRIPCION</b>	
<b>a) Naturaleza</b>	
Puesto administrativo, responsable directo del funcionamiento y ejecución de los objetivos de la panadería. Lleva y asienta los registros contables elabora estados financieros y reportes	
<b>b) Atribuciones</b>	
<ul style="list-style-type: none"> <li>. Supervisar las operaciones de la panadería.</li> <li>. Buscar el medio de comercialización y organización más rentable.</li> <li>. Hacer los requerimientos de insumos para la elaboración de pan dulce. utiles y enceres, asi como de papeleria de oficina.</li> <li>. Reportar a la junta directa en las reuniones ordinarias y extraordinarias.</li> <li>. Controlar la producción y ventas.</li> <li>. Control de los libros de contabilidad.</li> </ul>	
<b>c) Autoridad</b>	
<ul style="list-style-type: none"> <li>. Tiene la potestad de tomar decisiones.</li> </ul>	
<b>d) Responsabilidad</b>	
<ul style="list-style-type: none"> <li>. Realizar las actividades que puesto amerita.</li> </ul>	
<b>III. ESPECIFICACIONES DEL PUESTO</b>	
<b>a) Educación</b>	
<ul style="list-style-type: none"> <li>. Poseer titulo de educación media.</li> </ul>	
<b>b) Experiencia</b>	
Experiencia minima de un año.	
<b>c) Habilidades y destrezas</b>	
<ul style="list-style-type: none"> <li>. Habilidad numérica, administrativa - contable, manejo de personal.</li> </ul>	
<b>IV. REQUISITOS</b>	
<ul style="list-style-type: none"> <li>. Miembro activo del comité.</li> <li>. Del adecuado uso de los recursos administrativo - financiero del comité.</li> <li>. Velar por el buen uso de todos los documentos valorizados.</li> <li>. Poseer conocimientos básicos de contabilidad.</li> <li>. Poseer reconocida honorabilidad ante la comunidad.</li> <li>. Ser electo por la Junta Directiva.</li> </ul>	

<b>COMITÉ DE PRODUCCION Y COMERCIALIZACIÓN DE PAN DULCE DEL MUNICIPIO DE SANTA EULALIA</b>	<b>ELABORADOS POR:</b> Félix Monroy Méndez Fecha:2004
<b>I IDENTIFICACION</b>	
Titulo: Ubicación Administrativa: Inmediato Superior: Subalterno:	Encargado de producción Depto. de producción Administrador / Contador Panaderos
<b>II. DESCRIPCION</b>	
<b>a) Naturaleza</b>	
Su actividad es de carater tecnico, el cual consiste en llevar un adecuado control de insumos asi como la adecuada utilización de los utensilios.	
<b>b) Atribuciones</b>	
<ul style="list-style-type: none"> <li>. Elaborar un programa anual de producción.</li> <li>. Verificar que el proceso productivo se lleve a cabo adecuadamente.</li> <li>. Evaluar constantemente las necesidades de crecimiento de acuerdo a la demanda.</li> <li>. Controlar que haya existencia de materia prima.</li> </ul>	
<b>c) Autoridad</b>	
<ul style="list-style-type: none"> <li>. Que las actividades se desarrollen de acuerdo con lo planificado.</li> <li>. En la toma de decisiones para resolver alguna que le afecten su area de trabajo.</li> </ul>	
<b>d) Responsabilidad</b>	
<ul style="list-style-type: none"> <li>. De incrementar los niveles de producción sin incurrir en elevar los gastos.</li> <li>. De aplicar los procedimientos adecuados para que el producto alcance la maxima calidad.</li> </ul>	
<b>III. ESPECIFICACIONES DEL PUESTO</b>	
<b>a) Educación</b>	
<ul style="list-style-type: none"> <li>. Poseer titulo de educación media preferentemente en el área de panadería.</li> </ul>	
<b>b) Experiencia</b>	
Experiencia minima de un año.	
<b>c) Habilidades y destrezas</b>	
<ul style="list-style-type: none"> <li>. Habilidad para la toma de decisiones y manejo de personal.</li> </ul>	
<b>IV. REQUISITOS</b>	
<ul style="list-style-type: none"> <li>. Miembro activo del comité.</li> <li>. Experiencia en actividades similares.</li> <li>. Habilidad numerica.</li> </ul>	

<b>COMITÉ DE PRODUCCION Y COMERCIALIZACIÓN DE PAN DULCE DEL MUNICIPIO DE SANTA EULALIA</b>	<b>ELABORADOS POR:</b> Félix Monroy Méndez Fecha:2004
<b>I IDENTIFICACION</b>	
Titulo: Ubicación Administrativa: Inmediato Superior: Subalterno:	Encargado de ventas Depto. De comercialización Administrador Vendedor
<b>II. DESCRIPCION</b>	
<b>a) Naturaleza</b>	
Su actividad es de carácter administrativo y ventas, el cual consiste en crear politicas de precios, busqueda de nuevos mercados para conocer los gustos y preferencias del consumidor final.	
<b>b) Atribuciones</b>	
<ul style="list-style-type: none"> <li>. Elaborar plan anual de mercadeo y ventas.</li> <li>. Busqueda de clientes potenciales.</li> <li>. Dirigir y coordinar las actividades relacionadas con el mercado.</li> <li>. Velar por que el plan de ventas se cumpla.</li> </ul>	
<b>c) Autoridad</b>	
<ul style="list-style-type: none"> <li>. Que las actividades se desarrollen de acuerdo con lo planificado.</li> <li>. En la toma de decisiones para resolver situaciones que se den en el área de trabajo.</li> </ul>	
<b>d) Responsabilidad</b>	
<ul style="list-style-type: none"> <li>. Busqueda de nuevos clientes.</li> <li>. De manejar adecuadamente los recursos para la promoción del producto.</li> <li>. Incrementar los niveles de ventas.</li> </ul>	
<b>III. ESPECIFICACIONES DEL PUESTO</b>	
<b>a) Educación</b>	
<ul style="list-style-type: none"> <li>. Poseer titulo de educación media preferencia especialidad en mercadotecnia.</li> </ul>	
<b>b) Experiencia</b>	
Experiencia mínima de un año.	
<b>c) Habilidades y destrezas</b>	
<ul style="list-style-type: none"> <li>. Habilidad para negociar, manejo de personal.</li> </ul>	
<b>IV. REQUISITOS</b>	
<ul style="list-style-type: none"> <li>. Miembro activo del comité.</li> <li>. Experiencia en actividades similares.</li> <li>. Habilidad numérica.</li> </ul>	

**OFERTA POTENCIAL**  
**PROYECTO: PRODUCCIÓN DE PAN DULCE**

**Oferta Histórica**

AÑO	Y	X	XY	X <sup>2</sup>
2000	695,601	-2	-1,391,202	4
2001	709,513	-1	-709,513	1
2002	723,703	0	0	0
2003	738,177	1	738,177	1
2004	752,941	2	1,505,882	4
	<u>3,619,935</u>		<u>143,344</u>	<u>10</u>

$$A = \frac{\text{SUMATORIA DE } Y}{5} = \frac{3,619,935}{5} = 723,987$$

$$B = \frac{\text{SUMATORIA } X * Y}{\text{SUMATORIA } X^2} = \frac{143,344}{10} = 14,334$$

$$Y_c = a + b(x)$$

					<b>Oferta Potencial</b>
723,987	+	14,334	3	=	766,990
723,987		14,334	4		781,325
723,987		14,334	5		795,659
723,987		14,334	6		809,993
723,987		14,334	7		824,328

**CONSUMO APARENTE PROYECTADO**  
**PROYECTO: PRODUCCIÓN DE PAN DULCE**

**Consumo Aparente**  
**Histórico**

AÑO	Y	X	XY	X2
2000	695,601	-2	-1,391,202	4
2001	709,513	-1	-709,513	1
2002	723,703	0	0	0
2003	738,177	1	738,177	1
2004	752,941	2	1,505,882	4
	<u>3,619,935</u>		<u>143,344</u>	<u>10</u>

$$A = \frac{\text{SUMATORIA DE } Y}{5} = \frac{3,619,935}{5} = 723,987$$

$$B = \frac{\text{SUMATORIA } X * Y}{\text{SUMATORIA } X^2} = \frac{143,344}{10} = 14,334$$

$$Y_c = a + b(x)$$

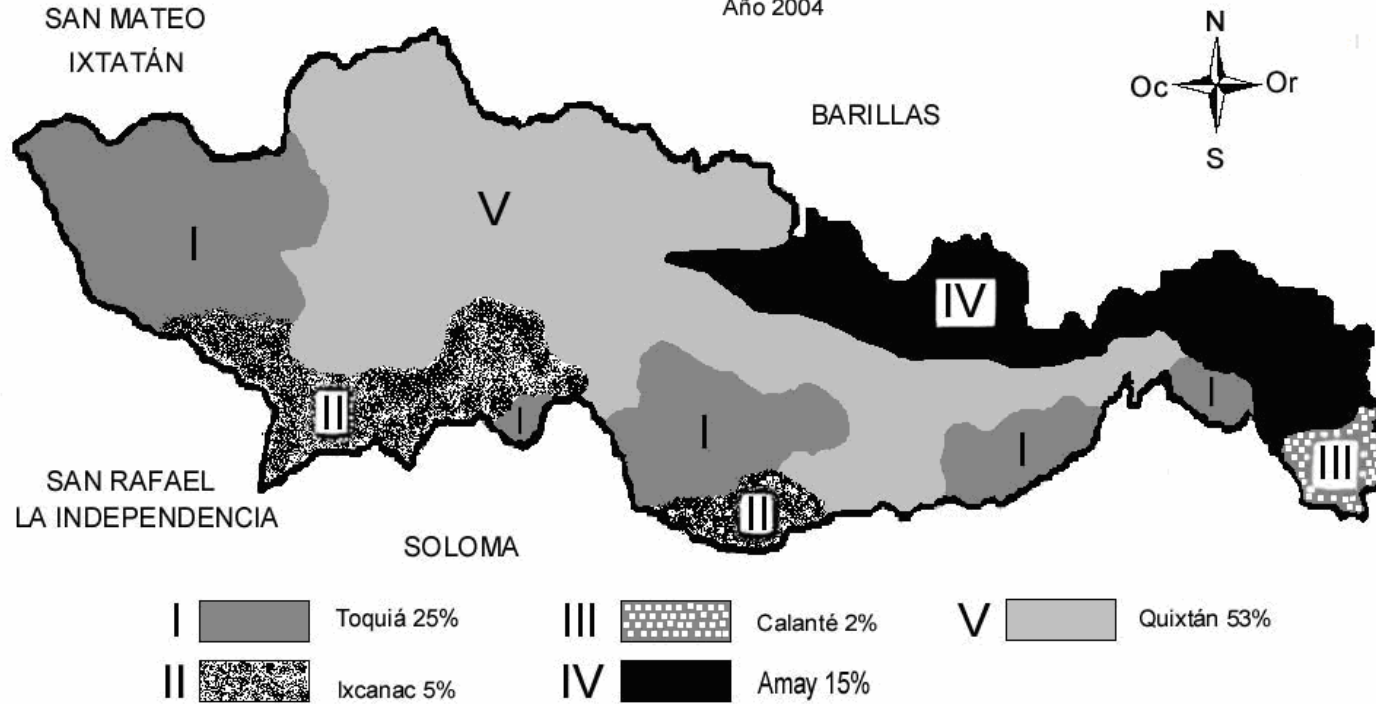
723,987	+	14,334	3	=
723,987		14,334	4	
723,987		14,334	5	
723,987		14,334	6	
723,987		14,334	7	

**Consumo Aparente**  
**Proyectado**

766,990
781,325
795,659
809,993
824,328

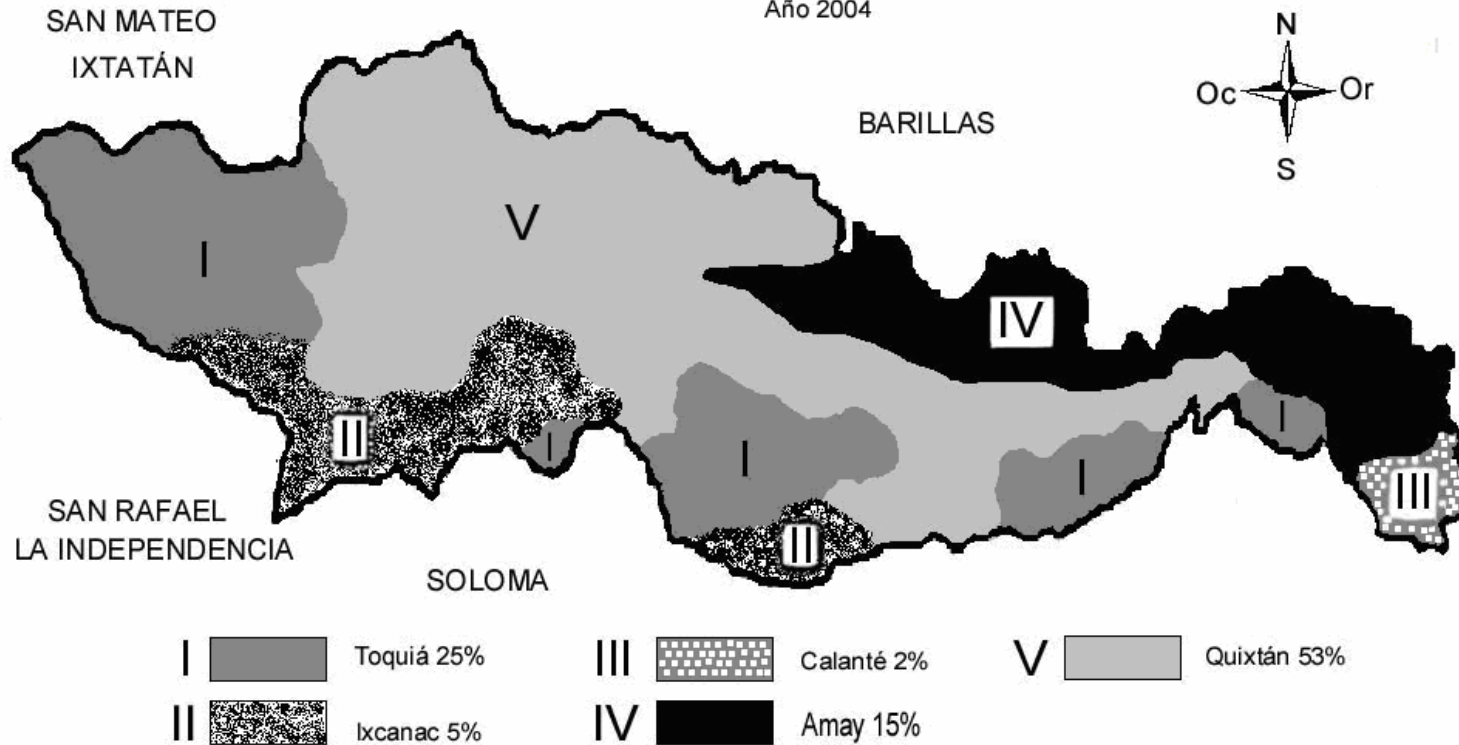


Mapa 2  
Municipio de Santa Eulalia, Huehuetenango  
Suelos  
Año 2004



Fuente: Elaboración propia con base en datos internos proporcionados por la Secretaría General de Planificación -SEGEPLAN-, la Unidad de Sistema de Información Geográfica de Huehuetenango e investigación de campo, Grupo EPS., primer semestre 2004.

Mapa 3  
Municipio de Santa Eulalia, Huehuetenango  
Suelos  
Año 2004



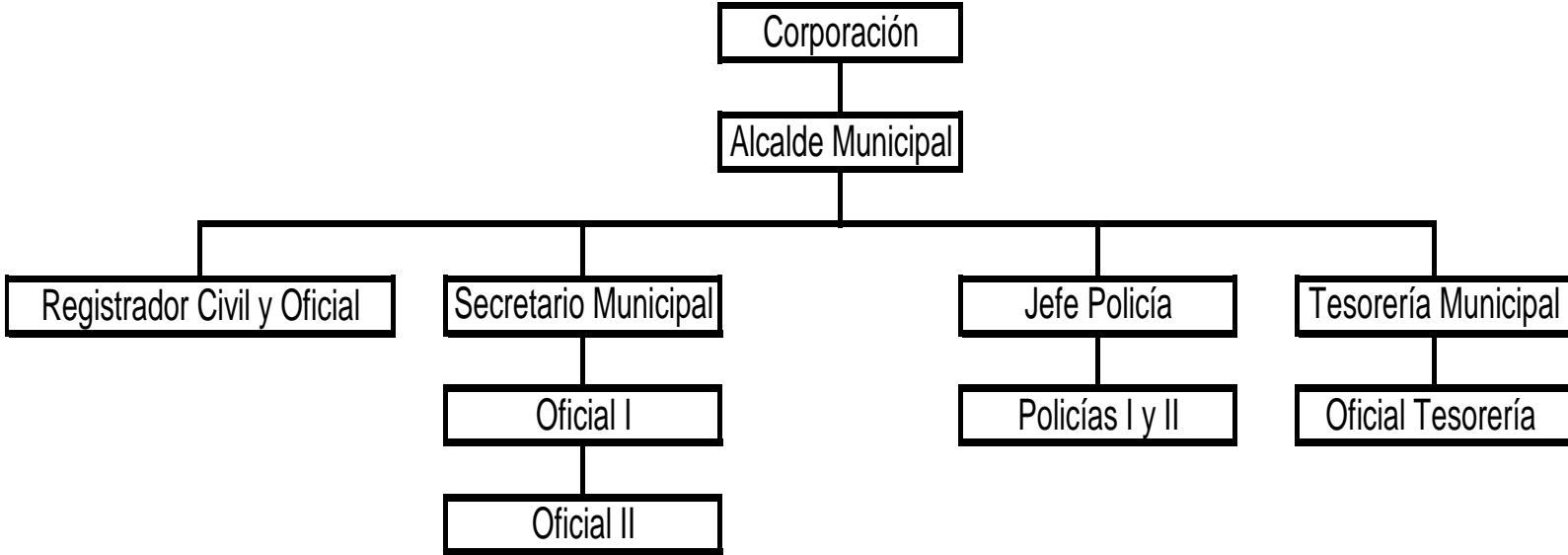
Fuente: Elaboración propia con base en datos internos proporcionados por la Secretaría General de Planificación -SEGEPLAN-, la Unidad de Sistema de Información Geográfica de Huehuetenango e investigación de campo, Grupo EPS., primer semestre 2004.

**Mapa 4**  
**Municipio de Santa Eulalia, Huehuetenango**  
**Ríos, Riachuelos y Quebradas**  
**Año 2004**



**fuente:** Elaboración propia con base en datos internos proporcionados por la Secretaría General de Planificación -SEGEPLAN-, Unidad de Sistema de Información Geográfica de Huehuetenango e investigación de campo Grupo EPS., primer semestre 2004.

**Gráfica 1**  
**Municipio de Santa Eulalia, Huehuetenango**  
**Organigrama Funcional Municipal**



---

**Fuente:** Elaboración propia con base en datos internos proporcionados por la Municipalidad de Santa Eulalia e investigación de campo, Grupo EPS., primer semestre 2004.

## GLOSARIO

✓ Acuminada

Que disminuye gradualmente y termina en punta.

✓ Aglomerado

Plancha de fragmentos de madera prensados y mezclados con cola.

✓ Aldaba

Pieza de hierro o bronce que se pone a las puertas para llamar golpeando con ella.

✓ Basamento

Cuerpo que se pone debajo de la caña de la columna, y que comprende la basa y el pedestal.

✓ Bosque

Área del suelo cubierta de árboles y otras plantas. De acuerdo a la Ley Forestal es el ecosistema donde predominan los árboles, clasificados en bosques naturales (sin intervención humana), bosques naturales bajo manejo (regeneración con intervención humana), y bosques naturales bajo manejo agroforestal (con manejo forestal y agrícola conjuntamente).

✓ Calibre

Diámetro interior de muchos objetos huecos, como tubos, conductos o cañerías.

✓ Cepillo

Instrumento de carpintería formado por un prisma cuadrangular de madera dura, que lleva embutido, en una abertura transversal y sujeto por una cuña, un hierro

acerado con filo, el cual sobresale un poco de la cara que ha de ludir con la madera cuya superficie se quiere alisar.

✓ Cinta métrica

Unidad de longitud del Sistema Internacional, que originalmente se estableció como la diezmillonésima parte del cuadrante del meridiano terrestre, y hoy, con más precisión, se define como la longitud del trayecto recorrido en el vacío por la luz durante un tiempo de  $1/299\,792\,458$  de segundo.

✓ Contrachapado

Dicho de un tablero: Formado por varias capas finas de madera encoladas de modo que sus fibras queden entrecruzadas.

✓ Crucífera

Se dice de las plantas angiospermas dicotiledóneas que tienen hojas alternas, cuatro sépalos en dos filas, corola cruciforme, estambres de glándulas verdosas en su base y semillas sin albumen; p. ej., el alhelí, el berro, la col, el nabo y la mostaza.

✓ Cuenca

Es la parte de territorio por donde corren las aguas hacia una sola corriente o río. El agua comienza su viaje en lo alto de las pequeñas cuencas (subcuencas) de montaña, que a su vez forman parte de otras más grandes.

✓ Deforestación

Pérdida o disminución progresiva de la cobertura vegetal, provocada principalmente por el avance de la frontera agrícola (eliminar el bosque para

utilizar la tierra en la producción agrícola o ganadera), uso de la leña para fines energéticos, uso de la madera en la industria y otros.

✓ Desarrollo

Es el aumento acumulativo y durable de cantidad y de calidad de bienes, servicios y recursos de una comunidad unido a cambios sociales, tendientes a mantener y mejorar la seguridad y calidad de vida humana, sin comprometer los recursos de generaciones futuras.

✓ Escoplo

Herramienta de hierro acerado, con mango de madera, de unos tres decímetros de largo, sección de uno a tres centímetros en cuadro, y boca formada por un bisel.

✓ Formón

Instrumento de carpintería, semejante al escoplo, pero más ancho de boca y menos grueso.

✓ Fresa

Herramienta de movimiento circular continuo, constituida por una serie de buriles o cuchillas convenientemente espaciados entre sí y que trabajan uno después de otro en la máquina de labrar metales o fresarlos.

✓ Fresadora

Máquina provista de fresas que sirve para labrar metales.

✓ Intermediario

Dicho de un proveedor, de un tendero, etc.: Que median entre dos o más personas, y especialmente entre el productor y el consumidor de géneros o mercancías.

✓ Laca

Sustancia líquida e incolora que se emplea para proteger.

✓ Lijadora

Máquina para lijar.

✓ Lijar

Alisar, pulir o limpiar algo con lija o papel de lija.

✓ Préstamo

Cantidad de dinero que se solicita, generalmente a una institución financiera, con la obligación de devolverlo con un interés.

✓ Puerta

Armazón de madera, hierro u otra materia, que, engoznada o puesta en el quicio y asegurada por el otro lado con llave, cerrojo u otro instrumento, sirve para impedir la entrada y salida, para cerrar o abrir un armario o un mueble.

✓ Pulir

Alisar o dar tersura y lustre a algo.

✓ Reps

Tela de seda o de lana, fuerte y bien tejida, que se usa en obras de tapicería.

✓ Sierra

Herramienta para cortar madera u otros objetos duros, que generalmente consisten en una hoja de acero dentada sujeta a una empuñadura.

✓ Taladro

Herramienta aguda o cortante con que se agujerea la madera u otra cosa.

✓ Taller

Lugar en que se trabaja una obra de manos.

✓ Voluta

Adorno en forma de espiral o caracol, que se coloca en los capiteles de los órdenes jónico y compuesto.

## BIBLIOGRAFÍA

AGUILAR CATALÁN, JOSÉ ANTONIO. Metodología de la Investigación para los Diagnósticos Socioeconómicos (Pautas para el desarrollo de las regiones en países que han sido mal administrados), Facultad de Ciencias Económicas, USAC, Guatemala, 2002. 44 pp.

ALONZO, MANUEL. La Artesanía y su Importancia en la Actividad Económica de Guatemala. Guatemala 1983. Tesis, Lic. En Economía, Facultad de Ciencias Económicas. 136 pp.

ANDERSEN, ARTHUR. Diccionario Espasa de Economía y Negocios. Editorial Espasa Calpe, S. A. España Madrid 1998 3ª. Edición 768 pp

CHARLES S. SIMMONS, JOSÉ MANUEL TÁRANO T. Y JOSÉ HUMBERTO PINTO Z. Clasificación de Reconocimiento de los Suelos de la República de Guatemala, Ministerio de Educación Pública, Guatemala, 1959. 1000 pp.

COMISIÓN PRESIDENCIAL PARA LA REFORMA DEL ESTADO, LA DESCENTRALIZACIÓN Y LA PARTICIPACIÓN CIUDADANA. Recopilación de Leyes, Guatemala, 2003. 167 pp.

COMITÉ INTERNACIONAL DE PRÁCTICAS DE AUDITORÍA. Normas Internacionales de Auditoría, México, 2000, 2ª. Edición, 356 pp.

CONGRESO DE LA REPÚBLICA DE GUATEMALA. Código de Trabajo de la República de Guatemala, Ediciones legales, comercio e industria, Guatemala, 1999. 239 pp.

CONGRESO DE LA REPÚBLICA DE GUATEMALA Código Municipal, Decreto Número 12-2002 y su Reforma Decreto Número 56-2002, Guatemala, 2004, Librería Jurídica, Guatemala, 2004. 69 pp.

CONGRESO DE LA REPÚBLICA DE GUATEMALA. Ley de Consejos de Desarrollo Urbano y Rural, Decreto Número 11-2002, Guatemala, 2004. 56 pp.

CONGRESO DE LA REPÚBLICA DE GUATEMALA. Ley General de Descentralización, Decreto Número 14-2002, Guatemala, 2002. 11 pp.

CONGRESO DE LA REPÚBLICA DE GUATEMALA. Ley del Impuesto Sobre La Renta, Decreto Número 26-92, Guatemala, 2001. 123 pp.

CONGRESO DE LA REPÚBLICA DE GUATEMALA. Ley del Impuesto al Valor Agregado, Decreto Número 27-92, Guatemala, 2002. 69 pp.

CONGRESO DE LA REPÚBLICA DE GUATEMALA. Ley Forestal y su Reglamento, Decreto Número 101-96, Guatemala, 2004. 77 pp.

CONGRESO DE LA REPÚBLICA DE GUATEMALA. Ley de Vivienda y Asentamientos Humanos y su Reglamento, Decreto Número 120-96, Guatemala 1996. 46 pp.

CONGRESO DE LA REPÚBLICA DE GUATEMALA. Ley y Reglamento de Fondo de Tierras, Decreto 24-99, Guatemala, 2000. 13 pp.

GOBIERNO DE LA REPÚBLICA DE GUATEMALA Y LA UNIDAD REVOLUCIONARIA NACIONAL GUATEMALTECA. Acuerdos de Paz, Universidad Rafael Landívar, Guatemala, 1997, 2ª. Edición. 440 pp.

INSTITUTO DE CONTADORES PÚBLICOS Y AUDITORES. Principios de Contabilidad Generalmente Aceptados, Comisión de Principios de Contabilidad y Normas de Auditoría. 2ª. Edición, 1995. 345 pp.

INSTITUTO GEOGRÁFICO NACIONAL. Diccionario Geográfico de Guatemala. Tomo II. Compilación crítica. Francis Gall. Guatemala, 1978. 466 pp.

INSTITUTO NACIONAL DE ESTADÍSTICA -INE- III Censo Nacional Agropecuario 1979, Volumen I: Número y superficie de fincas y características principales. Guatemala, 1984. 407 pp.

INSTITUTO NACIONAL DE ESTADÍSTICA -INE-. IV Censo Nacional Agropecuario de 2003, Volumen I: Número y superficie de fincas y características principales. Guatemala, 2004. 152 pp.

INSTITUTO NACIONAL DE ESTADÍSTICA -INE-. Guatemala, Proyección de Población a Nivel Departamental y Municipal por Año Calendario 2000-2005, Guatemala, 2001. 167 pp.

INSTITUTO NACIONAL DE ESTADÍSTICA -INE-. X Censo Nacional de Población y V de Habitación, Departamento de Huehuetenango, Guatemala, 1996. 143 pp.

INSTITUTO NACIONAL DE ESTADÍSTICA -INE-. XI Censo Nacional de Población y VI de Habitación, Guatemala, 2003. 271 pp.

KOTLER, PHILIP Mercadotecnia. Editorial Carvajal, S.A. Colombia, 1982. 717 pp.

MELENDRERAS SOTO, TRISTÁN, Y LUIS ENRIQUE CASTAÑEDA QUAN. Aspectos Generales Para Elaborar una Tesis Profesional o una Investigación Documental, Facultad de Ciencias Económicas, USAC, Guatemala, 1992. 145 pp.

MENDOZA, GILBERTO, Compendio de Mercadeo de Productos Agropecuarios. Editorial II CA, San José Costa Rica, 1995. 335 pp.

SISTEMA DE INFORMACIÓN DE MERCADOS. Publicación Precios más Recientes de Productos Agropecuarios. Ministerio de Agricultura, Ganadería y Alimentación, Guatemala, 2002, s/p.

STIFTUNG, KONRAD ADENAUER. Gestión Ambiental Municipal. FUNCEDE. Guatemala, 2004, . 55 pp.

UNIVERSIDAD RAFAEL LANDÍVAR E INSTITUTO DE INCIDENCIA AMBIENTAL, Perfil Ambiental de Guatemala. 77 pp.

ZEA SANDOVAL, MIGUEL ANGEL Y HECTOR SANTIAGO CASTRO MONTERROSO, Formulación y Evaluación de Proyectos, Facultad de Ciencias Económicas, USAC, Guatemala, 1993. 195 pp.