

MUNICIPIO DE HUEHUETENANGO
DEPARTAMENTO DE HUEHUETENANGO

“COSTOS Y RENTABILIDAD DE UNIDADES ARTESANALES (ELABORACIÓN
DE COLCHAS)”

DORA PATRICIA ZECEÑA MAJANO

TEMA GENERAL

“DIAGNÓSTICO SOCIOECONÓMICO, POTENCIALIDADES PRODUCTIVAS y
PROPUESTAS DE INVERSIÓN”

MUNICIPIO DE HUEHUETENANGO
DEPARTAMENTO DE HUEHUETENANGO

TEMA INDIVIDUAL

“COSTOS Y RENTABILIDAD DE UNIDADES ARTESANALES (ELABORACIÓN
DE COLCHAS)”

FACULTAD DE CIENCIAS ECONÓMICAS
UNIVERSIDAD DE SAN CARLOS DE GUATEMALA
2008

2008

(c)

FACULTAD DE CIENCIAS ECONÓMICAS
EJERCICIO PROFESIONAL SUPERVISADO
UNIVERSIDAD DE SAN CARLOS DE GUATEMALA

HUEHUETENANGO - VOLUMEN 10

2-55-75-CPA - 2007

Impreso en Guatemala, C.A.

UNIVERSIDAD DE SAN CARLOS DE GUATEMALA
FACULTAD DE CIENCIAS ECONÓMICAS

“COSTOS Y RENTABILIDAD DE UNIDADES ARTESANALES (ELABORACIÓN
DE COLCHAS)”

MUNICIPIO DE HUEHUETENANGO
DEPARTAMENTO DE HUEHUETENANGO

INFORME INDIVIDUAL

Presentado a la honorable junta directiva y al

Comité Director

del

Ejercicio Profesional Supervisado de
la Facultad de Ciencias Económicas

por

DORA PATRICIA ZECEÑA MAJANO

Previo a conferírsele el título

de

CONTADORA PÚBLICA Y AUDITORA

En el Grado Académico de

LICENCIADA

Guatemala, julio de 2008

**HONORABLE JUNTA DIRECTIVA
DE LA FACULTAD DE CIENCIAS ECONÓMICAS
DE LA UNIVERSIDAD DE SAN CARLOS DE GUATEMALA**

Decano:	Lic. José Rolando Secaida Morales
Secretario:	Lic. Carlos Roberto Cabrera Morales
Vocal Primero:	Lic. Albaro Joel Girón Barahona
Vocal Segundo:	Lic. Mario Leonel Perdomo Salguero
Vocal Tercero:	Lic. Juan Antonio Gómez Monterroso
Vocal Cuarto:	S.B. Roselyn Jeanette Salgado Ico
Vocal Quinto:	P.C. José Abraham González Lemús

**COMITÉ DIRECTOR DEL
EJERCICIO PROFESIONAL SUPERVISADO**

Decano:	Lic. José Rolando Secaida Morales
Coordinador General:	Lic. Marcelino Tomas Vivar
Director de la Escuela de Economía:	Lic. Antonio Muñoz Saravia.
Director de la Escuela de Auditoría:	Lic. Carlos Humberto Hernández Prado
Director a.i. de la Escuela de Administración:	Licda. Olga Edith Siekavizza Grisolia
Director del IIES:	Lic. Franklin Roberto Valdez Cruz
Jefe del Depto. de PROPEC:	Lic. Hugo Rolando Cuyán Barrera
Delegado Estudiantil Área de Economía:	Emerson Benjamín Rodríguez Alvarado
Delegado Estudiantil Área de Auditoría:	Jorge Roberto Pineda Samayoa
Delegado Estudiantil Área de Administración:	Cristián Estuardo Mayen Batz

**UNIVERSIDAD DE SAN CARLOS
DE GUATEMALA**



**FACULTAD DE
CIENCIAS ECONOMICAS**

Edificio S-8
Ciudad Universitaria, zona 12
Guatemala, Centroamérica

El Infrascrito Secretario de la Facultad de Ciencias Económicas de la Universidad de San Carlos de Guatemala, HACE CONSTAR: Que en sesión celebrada el día 14 de agosto de 2008, según Acta No. 18-2008 Punto SEXTO, inciso 6.6, subinciso 6.6.17 la Junta Directiva de la Facultad conoció y aprobó el Informe Individual del Ejercicio Profesional Supervisado, que con el título de **“COSTOS Y RENTABILIDAD DE UNIDADES ARTESANALES (ELABORACION DE COLCHAS)**, municipio de Huehuetenango, departamento de Huehuetenango.

Presento: **DORA PATRICIA ZECEÑA MAJANO**

Para su graduación profesional como: **CONTADORA PUBLICA Y AUDITORA**

Previo a la aprobación por parte de Junta Directiva de la Facultad, el trabajo citado cumplió el trámite de evaluación correspondiente, de acuerdo al Reglamento vigente del Ejercicio Profesional Supervisado, autorizando su impresión.

Se extiende la presente, en la ciudad de Guatemala, a veintidos días del mes de octubre del año dos mil ocho.

Atentamente,

“ID Y ENSEÑAD A TODOS”


**LIC. CARLOS ROBERTO CABRERA MORALES
SECRETARIO**



/Ingrid

ACTO QUE DEDICO

- A DIOS: A él la honra y la gloria porque solo Dios es el Maestro que me da la sabiduría y conocimiento para poder culminar mi carrera y poder actuar en la vida.
- A MIS PADRES: Federico Zeceña (Q.E.P.D.) y Lucila Majano de Zeceña por darme la mejor herencia del mundo la enseñanza, sus sabios consejos y sobre todo el amor hacia Dios Padre y a nuestra intercesora Virgen María.
- A MIS HERMANOS:
Y CUÑADOS Con inmenso cariño por motivarme y aconsejarme, por ayudarme en los momentos difíciles. Gracias
- A MIS SOBRINOS: Con cariño por su ayuda incondicional y apoyo, por aquellos que desvele y ocasioné molestias. Gracias
- A MIS FAMILIARES: Por el cariño, amistad y apoyo que me brindaron en cualquier momento.
- A MIS AMIGOS
Y COMPAÑEROS
DE ESTUDIO Agradecimiento por su cariño, amistad y apoyo.
- A LA USAC En especial a la Facultad de Ciencias Económicas, y sus docentes por su formación y compartir sus enseñanzas.

ÍNDICE GENERAL

INTRODUCCIÓN

i

CAPÍTULO I CARACTERÍSTICAS SOCIOECONÓMICAS DEL MUNICIPIO DE HUEHUETENANGO

	Página
1.1 MARCO GENERAL	1
1.1.1 Contexto departamental	1
1.1.2 Antecedentes históricos	3
1.1.3 Localización y extensión territorial	5
1.1.4 Clima	7
1.1.5 Orografía	8
1.1.6 Flora y fauna	8
1.1.7 Sitios arqueológicos	9
1.1.8 Aspectos culturales y deportivos	10
1.2 DIVISIÓN POLÍTICO – ADMINISTRATIVA	11
1.2.1 División política	11
1.2.2 División administrativa	14
1.3 RECURSOS NATURALES	17
1.3.1 Hidrografía	17
1.3.2 Bosques	21
1.3.3 Suelos	24
1.4 POBLACIÓN	28
1.4.1 Población por edad	29
1.4.2 Población por género	31
1.4.3 Población urbana	32
1.4.4 Población rural	32

1.4.5	Población por grupo étnico	33
1.4.6	Densidad poblacional	34
1.4.7	Población económicamente activa -PEA-	35
1.4.8	Ingresos	37
1.4.9	Nivel de pobreza	39
1.5	SERVICIOS BÁSICOS Y SU INFRAESTRUCTURA	41
1.5.1	Agua	42
1.5.2	Energía eléctrica residencial	42
1.5.3	Alumbrado Público	43
1.5.4	Salud	43
1.5.5	Educación	48
1.5.6	Drenajes	53
1.5.7	Letrinización	54
1.5.8	Extracción de basura	54
1.5.9	Tratamiento de desechos sólidos	55
1.5.10	Tratamiento de aguas servidas	56
1.5.11	Rastro	56
1.5.12	Cementerio	57
1.5.13	Infraestructura deportiva y cultural	57
1.6	INFRAESTRUCTURA PRODUCTIVA	58
1.6.1	Vías de acceso	58
1.6.2	Transporte	59
1.6.3	Sistemas de riego	59
1.6.4	Centros de acopio	60
1.6.5	Mercado	60
1.6.6	Telecomunicaciones	60
1.7	ORGANIZACIÓN SOCIAL Y PRODUCTIVA	61
1.7.1	Organizaciones comunitarias	61
1.7.2	Organizaciones productivas	63

1.8	ENTIDADES DE APOYO	64
1.8.1	Entidades estatales	64
1.8.2	Municipalidad	64
1.8.3	Organizaciones no gubernamentales	65
1.8.4	Organizaciones privadas	65
1.8.5	Organizaciones internacionales	65
1.9	ANÁLISIS DE RIESGO	65
1.9.1	Riesgos o amenazas naturales	65
1.9.2	Riesgos o amenazas provocadas por el hombre	66
1.9.3	Riesgos o amenazas sociales	66
1.10	FLUJO COMERCIAL Y FINANCIERO	66
1.10.1	Principales productos de importación	67
1.10.2	Principales productos de exportación	68
1.10.3	Ingresos por concepto de remesas familiares	68
1.10.4	Competencia no regulada	68

CAPÍTULO II

ORGANIZACIÓN DE LA PRODUCCIÓN

2.1	ESTRUCTURA AGRARIA	69
2.1.1	Tenencia de la tierra	69
2.1.2.	Concentración de la tierra	71
2.1.3	Uso de los suelos	77
2.2	ACTIVIDADES PRODUCTIVAS	78
2.2.1	Producción agrícola	79
2.2.2	Producción pecuaria	81
2.2.3	Producción artesanal	83
2.2.4	Producción agroindustrial	84
2.2.5	Producción industrial	85

2.2.6	Servicios y comercio	86
-------	----------------------	----

CAPÍTULO III PRODUCCIÓN ARTESANAL

3.1	ACTIVIDAD PRINCIPAL	90
3.2	Tamaño de la empresa	92
3.2.1	Pequeño artesano	92
3.2.2	Mediano artesano	93
3.2.3	Grandes artesanos	93
3.3	ELABORACIÓN DE COLCHAS	93
3.3.1	Tecnología utilizada	95
3.3.2	Volumen y valor de la producción	97
3.3.3	Fases del proceso productivo	97
3.4	ORGANIZACIÓN Y COMERCIALIZACIÓN	99
3.4.1	Organización productiva	99
3.4.2	Comercialización	99

CAPÍTULO IV COSTOS DE LA PRODUCCIÓN ARTESANAL

4.1	ASPECTOS TEÓRICOS DE COSTOS	101
4.1.1	Concepto de costos	101
4.1.2	Sistema de costos	101
4.1.3	Costeo directo	103
4.2	COSTOS DE LA ELABORACIÓN DE COLCHAS	103
4.2.1	Pequeño artesano	104
4.2.2	Mediano artesano	109

CAPÍTULO V
RENTABILIDAD DE LA PRODUCCIÓN

5.1	RENTABILIDAD	114
5.2.	RAZONES DE RENTABILIDAD SIMPLE	116
5.3	PUNTO DE EQUILIBRIO	119
	CONCLUSIONES	122
	RECOMENDACIONES	124
	ANEXOS	
	BIBLIOGRAFIA	

ÍNDICE DE CUADROS

No.		Página
1	Municipio Huehuetenango, Huehuetenango, División Política Comparativa, Años:1994-2002-2004.	12
2	Municipio Huehuetenango, Huehuetenango, Población por Edad Urbana y Rural, Años: 1994– 2002–2004.	29
3	Municipio Huehuetenango, Huehuetenango, Población por Género, Años: 1994–2002–2004.	31
4	Municipio Huehuetenango, Huehuetenango, Población por Área Urbana y Rural, Años: 1994–2002–2004.	33
5	Municipio Huehuetenango, Huehuetenango, Población por Grupo Étnico, Área Urbana y Rural, Años: 1994–2002–2004.	34
6	Municipio Huehuetenango, Huehuetenango, Densidad Poblacional, Años: 1994–2002–2004.	35
7	Municipio Huehuetenango, Huehuetenango, Población Económicamente Activa por Área Urbana y Rural, Años: 1994-2002–2004.	36
8	Municipio Huehuetenango, Huehuetenango, Población Económicamente Activa, Por Actividad Económica, Años: 1994-2002–2004.	37
9	Municipio Huehuetenango, Huehuetenango, Ingresos Familiares, Año: 2004.	38
10	Municipio Huehuetenango, Huehuetenango, Principales Causas de Morbilidad, Año: 2004	46
11	Municipio Huehuetenango, Huehuetenango, Principales Causas de Mortalidad Infantil y General, Año: 2004.	47
12	Municipio Huehuetenango, Huehuetenango, Distribución de Centros por Sector, Nivel y Área, Años: 1994-2004.	49
13	Municipio Huehuetenango, Huehuetenango, Distribución de Maestros por Nivel y Área, Año: 1994-2004.	51

14	Municipio Huehuetenango, Huehuetenango, Población Estudiantil en Edad Escolar por Nivel y Área, Año: 2004	51
15	Municipio Huehuetenango, Huehuetenango, Alumnos Inscritos y Cobertura por Nivel y Área, Año: 2004.	52
16	Municipio Huehuetenango, Huehuetenango, Tenencia de la Tierra, Años: 1979-2003-2004.	70
17	Municipio Huehuetenango, Huehuetenango, Concentración de la Tierra, Según Extensión y Número de Unidades Económicas	72
18	Municipio Huehuetenango, Huehuetenango, Uso de la Tierra, Años: 1979-2004.	78
19	Municipio Huehuetenango, Huehuetenango, Resumen de la Actividad Productiva, Año: 2004.	79
20	Municipio Huehuetenango, Huehuetenango, Resumen de la Actividad Agrícola, Año: 2004.	80
21	Municipio Huehuetenango, Huehuetenango, Resumen de la Actividad Pecuaria, Año: 2004.	82
22	Municipio Huehuetenango, Huehuetenango, Resumen de la Actividad Artesanal, Año: 2004.	84
23	Municipio Huehuetenango, Huehuetenango, Resumen de la Actividad Agroindustrial, Año: 2004.	85
24	Municipio Huehuetenango, Huehuetenango, Resumen de la Actividad Industrial, Año: 2004.	86
25	Municipio Huehuetenango, Huehuetenango, Número de Establecimientos Autorizados por Tipo de Servicio, Año: 2004.	87
26	Municipio Huehuetenango, Huehuetenango, Número de Establecimientos Autorizados por Tipo de Comercio Año 2004.	88
27	Municipio Huehuetenango, Huehuetenango, Resumen de la Actividad Artesanal, Año: 2004.	91

28	Municipio Huehuetenango, Huehuetenango, Actividad Artesanal Producción de Colchas, Año: 2004.	92
29	Municipio Huehuetenango, Huehuetenango, Requerimiento de Materia Prima según Encuesta e Imputados, Producción de una Colcha, Pequeño Artesano, Año: 2004.	104
30	Municipio Huehuetenango, Huehuetenango, Requerimiento Mano de Obra, Producción de una Colcha, Pequeño Artesano, Año: 2004.	105
31	Municipio Huehuetenango, Huehuetenango, Requerimiento Costos Indirectos Variables Imputados, Producción de una Colcha, Pequeño Artesano, Año: 2004.	106
32	Municipio Huehuetenango, Huehuetenango, Costo Directo de Producción Según Encuesta e Imputado, Producción de 4,800, Pequeño Artesano, Año: 2004.	107
33	Municipio Huehuetenango, Huehuetenango, Estado de Resultados según Encuesta e Imputado, Producción de Colchas Imperial y Semi-matrimonial, Pequeño Artesano.	108
34	Municipio Huehuetenango, Huehuetenango, Requerimiento de Materia Prima según Encuesta e Imputados, Producción de una Colcha, Mediano Artesano, Año: 2004.	109
35	Municipio Huehuetenango, Huehuetenango, Requerimiento Mano de Obra Imputada, Producción de una Colcha, Mediano Artesano, Año: 2004.	110
36	Municipio Huehuetenango, Huehuetenango, Requerimiento Costos Indirectos Variables Imputados, Producción de una Colcha, Mediano Artesano, Año: 2004.	111
37	Municipio Huehuetenango, Huehuetenango, Costo Directo de Producción Imputado, Producción de Colchas, Mediano Artesano, Año: 2004.	112
38	Municipio Huehuetenango, Huehuetenango, Estado de Resultados según Encuesta e Imputado, Producción de Colchas, Semi-matrimonial y Matrimonial, Mediano Artesano.	113

- 39 Municipio Huehuetenango, Huehuetenango, Rentabilidad
Producción de Colchas, Pequeño Artesano, Año: 2004. 114
- 40 Municipio Huehuetenango, Huehuetenango, Rentabilidad,
Producción de Colcha, Mediano Artesano, Año 2004. 115

ÍNDICE DE MAPAS

No.		Página
1	Municipio Huehuetenango, Huehuetenango, Localización del Municipio de Huehuetenango, Año: 2004.	6
2	Municipio Huehuetenango, Huehuetenango, Centros Poblados, Año: 2004.	14
3	Municipio Huehuetenango, Huehuetenango, Recursos Hidrológicos, Año: 2004.	20
4	Municipio Huehuetenango, Huehuetenango, Área de Bosques, Año: 2004.	23
5	Municipio Huehuetenango, Huehuetenango, Suelos, Año: 2004.	27

ÍNDICE DE GRÁFICAS

No.		Página
1	Municipio Huehuetenango, Huehuetenango, División Administrativa, Organigrama de la Municipalidad de Huehuetenango, Año: 2004.	16
2	Municipio Huehuetenango, Huehuetenango, Grado de concentración de la tierra, Años: 1979-2003-2004	76
3	Municipio Huehuetenango, Huehuetenango, Flujograma de Elaboración de Colchas, Año: 2004	98
4	Municipio Huehuetenango, Huehuetenango, Elaboración de Colchas, Mediano Artesano, Punto de Equilibrio en Valores, Datos Imputados	121

ÍNDICE DE TABLAS

No.		Página
1	Municipio Huehuetenango, Huehuetenango, Nivel de Ingresos, Año: 2004.	39
2	Municipio Huehuetenango, Huehuetenango, Infraestructura de Salud, Año: 1994 – 2002 - 2004.	44
3	Municipio Huehuetenango, Huehuetenango, Tasa de Promoción, Repitencia y Deserción por Nivel y Área, Año: 2004.	53
4	Municipio Huehuetenango, Huehuetenango, Consejos Comunitarios de Desarrollo por Centro Poblado, Año: 2004.	62
5	Municipio Huehuetenango, Huehuetenango, Niveles Tecnológicos de la Actividad Artesanal, Año: 2004.	96

INTRODUCCIÓN

La Universidad de San Carlos de Guatemala, con la finalidad de participar en la sociedad en la búsqueda de posibles soluciones para el desarrollo social y económico de la población guatemalteca, mediante estudios que propicien su bienestar, a través de la Facultad de Ciencias Económicas, desarrolla el programa del Ejercicio Profesional Supervisado –EPS-, como un método de evaluación final, realizado por los estudiantes de las carreras de Administración de Empresas, Contaduría Pública y Economía.

El tema del informe individual es le denomina “COSTOS Y RENTABILIDAD DE UNIDADES ARTESANALES (ELABORACIÓN DE COLCHAS)”, que forma parte del tema general: “Diagnóstico Socioeconómico, Potencialidades Productivas y Propuestas de Inversión” del municipio de Huehuetenango, departamento de Huehuetenango.

El Objetivo de la investigación tiene como propósito realizar un análisis de la situación económica y social de la población, así también las causas históricas que determinan el desarrollo socioeconómico del Municipio, establecer los costos y rentabilidad de la producción de colchas.

La metodología utilizada en la investigación, corresponde al método científico mediante la observación, utilización de las técnicas de recolección de información, análisis interpretación de los resultados obtenidos.

Trabajo de campo: que permitió conocer la realidad socioeconómica de la población, se realizó durante el mes de octubre del año 2004, por medio de la entrevista y observación dirigida a la población del Municipio, con el objetivo de

conocer las unidades económicas que se dedican a la fabricación de colchas, establecer los costos y rentabilidad del producto.

Trabajo de gabinete: para el análisis de la información se procedió a la revisión de la información, tabulación de los datos, los cuales permitieron elaborar este informe.

El contenido del informe se desarrolla en cinco capítulos que en resumen contienen lo siguiente.

Capítulo I: incluye una breve reseña histórica del Municipio, características y aspectos geográficos, extensión territorial, división política y administrativa, recursos naturales, servicios básicos y actividades económicas y sociales propias del lugar.

Capítulo II: se describen los temas de estructura agraria, analiza la organización con relación al uso de la tierra, tenencia y concentración de la tierra productiva, resumen de las actividades productivas que se desarrollan en el Municipio.

Capítulo III: se refiere a las principales actividades artesanales que se encuentran en el Municipio, la clasificación por tamaño de los productores artesanales.

Capítulo IV: presenta los costos de la producción artesanal en la elaboración de colchas, la cual se dividió en pequeño artesano y mediano artesano, se desarrolló el tema del sistema de costos aplicable a la producción artesanal.

Capítulo V: se muestra la rentabilidad de la elaboración de colchas, que se obtiene por los artesanos, la cual fue realizada con herramientas simples, por

medio de índices de rentabilidad sobre ventas y la relación costos y gastos fijos se presentan estados de resultados.

Se finaliza el informe con las conclusiones, recomendaciones y bibliografía utilizada para el desarrollo del informe.

CAPÍTULO I

CARACTERÍSTICAS SOCIOECONÓMICAS MUNICIPIO DE HUEHUETENANGO

En este capítulo se realiza un análisis de la realidad socioeconómica que participa en la vida de los habitantes del municipio de Huehuetenango, a través de los distintos elementos que intervienen y para ello es necesario conocer aspectos históricos, geográficos, sociales, productivos y culturales.

La información que se presenta son las generalidades del Municipio, descripción político administrativa, recursos naturales, características de la población, estructura agraria, servicios básicos, infraestructura productiva, organización social y productiva, inversión social, flujo comercial y financiero y las actividades productivas.

1.1 MARCO GENERAL

Comprende una serie de elementos y componentes que facilitan la caracterización del Municipio, como el contexto departamental, antecedentes históricos, localización, extensión territorial, clima, orografía, fisiografía, sitios arqueológicos y aspectos culturales y deportivos del municipio de Huehuetenango.

1.1.1 Contexto departamental

El departamento de Huehuetenango se encuentra situado en la región VII o región nor-occidental, su cabecera departamental es Huehuetenango y limita al norte y oeste, con la república de México; al sur con los departamentos de San Marcos, Quetzaltenango y Totonicapán; y al este con el departamento de El Quiché; Se ubica en la latitud 15° 19' 14" y longitud 91° 28' 13". Cuenta con una

extensión territorial de 7,403 kilómetros cuadrados. El monumento de elevación se encuentra en la Cabecera Departamental, a una altura de 1,901.64 metros sobre el nivel del mar, pero su topografía es en extremo variada, con montañas y cimas que exceden de 3,000 metros de elevación y tierras bajas que descienden hasta unos 300 metros. La climatología es variada, también en relación con la elevación y sinuosidades del terreno.

Esta Cabecera se encuentra a una distancia de 269 kilómetros, de la Ciudad Capital. Cuenta con 32 municipios y por consiguiente es el que mayor número de ellos tiene a nivel de la República.

Huehuetenango es uno de los departamentos de Guatemala en el que más idiomas mayas se hablan, aunque el idioma popular es el español, que ha adquirido giros fonéticos y lingüísticos chiapanecos, por su condición de región fronteriza con ese estado mexicano.

En este departamento, se hablan varios idiomas, entre ellos: el Mam que se habla en La Libertad, San Pedro Necta, Santiago Chimaltenango, Todos Santos Cuchumatán, Cuilco, San Ildelfonso Ixtahuacán, Colotenango, San Rafael Petzal, San Juan Atitán, San Gaspar Ixchil, Santa Bárbara, San Sebastián Huehuetenango, Chiantla y Tectitán; compartiendo este último su uso con el Tectiteco, que se habla en Cuilco y Tectitán, con el Aguacateco en San Miguel Acatán, el cual también se habla en San Rafael la Independencia. El Chuj se habla en San Mateo Ixtatán, San Sebastián Coatán y parte de Nentón, en donde comparte con el Popti'. Este último, que también es conocido como Jacalteco, se habla en Jacaltenango, La Democracia, Concepción Huista, San Antonio Huista y Santa Ana Huista. El Kanjobal se habla en San Pedro Soloma, San Juan Ixcoy, Santa Eulalia y Santa Cruz Barillas. El Aguateco que se habla una parte de Aguacatán y en la otra parte, se habla el Chalchiteco.

A poco menos de 3 kilómetros de la Ciudad de Huehuetenango, en las antiguas ciénagas donde en la actualidad se localiza la aldea San Lorenzo, se encuentra el sitio arqueológico de Zaculeu, antigua fortaleza de los indios Mames, donde el Rey Kaibil Balam, reconocido por su valentía, se atrincheró contra los españoles al mando del capitán Gonzalo de Alvarado, quien los forzó en 1526 a rendirse más por hambre que por la fuerza de armas. Zaculeu fue declarado monumento nacional precolombino, por acuerdo del Ministerio de Educación del 12 de junio de 1970.

En lo que a economía se refiere, Huehuetenango tiene grandes depósitos de minerales útiles a la actividad humana. Los depósitos plomo-argentíferos son muy abundantes. Otros minerales abundantes son mercurio y cobre. Antes de la conquista existían explotaciones auríferas que fueron agotadas de manera rápida.

Se cultivan café, maíz, frutas y verduras de temporada, ésta y la producción de metales son las más importantes fuentes de ingresos del Departamento.

El municipio de Huehuetenango que es la Cabecera Departamental, con categoría de Ciudad, forma parte de los 32 municipios del departamento de Huehuetenango.

1.1.2 Antecedentes históricos

“Huehuetenango fue quizás la Población más importante del área Mam. De acuerdo con varios autores, su nombre original era Chinabajul y era capital del señorío de los Mames del Norte. La investigación arqueológica ha demostrado que el área de Zaculeu (que en lengua Quiché significa Tierra Blanca y está situada a pocos kilómetros de Chinabajul) estuvo ocupada desde el período clásico temprano (entre 300 y 500 de la era cristiana).

Chinabajul y Zaculeu fueron el centro político y religioso más importante del área Mam y cayó bajo el dominio Quiché a principios del siglo XV, este pueblo alcanzó su máximo poderío durante los reinados de Gucumatz y su hijo Quicab el Grande.

Los Quichés impusieron en el área Mam una relación de vasallaje, la cual incluía el control político y el pago de tributos. Luego de la muerte de Quicab en 1475 el poderío Quiché se debilitó y la relación con los Mames pasó a ser aliados potenciales.

Por Decreto de la Asamblea constituyente del 12 de noviembre de 1825, a Huehuetenango le fue otorgado el título de Villa. Por el Decreto del 8 de mayo de 1866 fue creado el departamento de Huehuetenango. La Cabecera fue elevada a la categoría de Ciudad el 23 de noviembre de 1886.

Cabe destacar que en 1865 se introdujo por primera vez un caudal de agua por acueducto a la población de Huehuetenango y que en 1910 fue inaugurado el Hospital Nacional, construido con un legado de la señora Margarita de Ávila y los fondos recaudados por la Sociedad de Beneficencia El Amparo, fundada en 1901 a iniciativa del Doctor Urbano Polanco y el Profesor Celso Herrera.

Fue hasta 1950 que se estableció el Instituto Normal Mixto. En ese mismo año inició actividades el colegio de Niñas La Sagrada Familia, lo cual es indicador del abandono que padeció el Departamento en materia educativa. No obstante en 1893 ya contaba con presidio”.¹

¹ Fundación Centroamericana de Desarrollo (FUNCEDE), GT 1995 Diagnóstico y Plan de Desarrollo del Municipio de Huehuetenango. Pág. 7

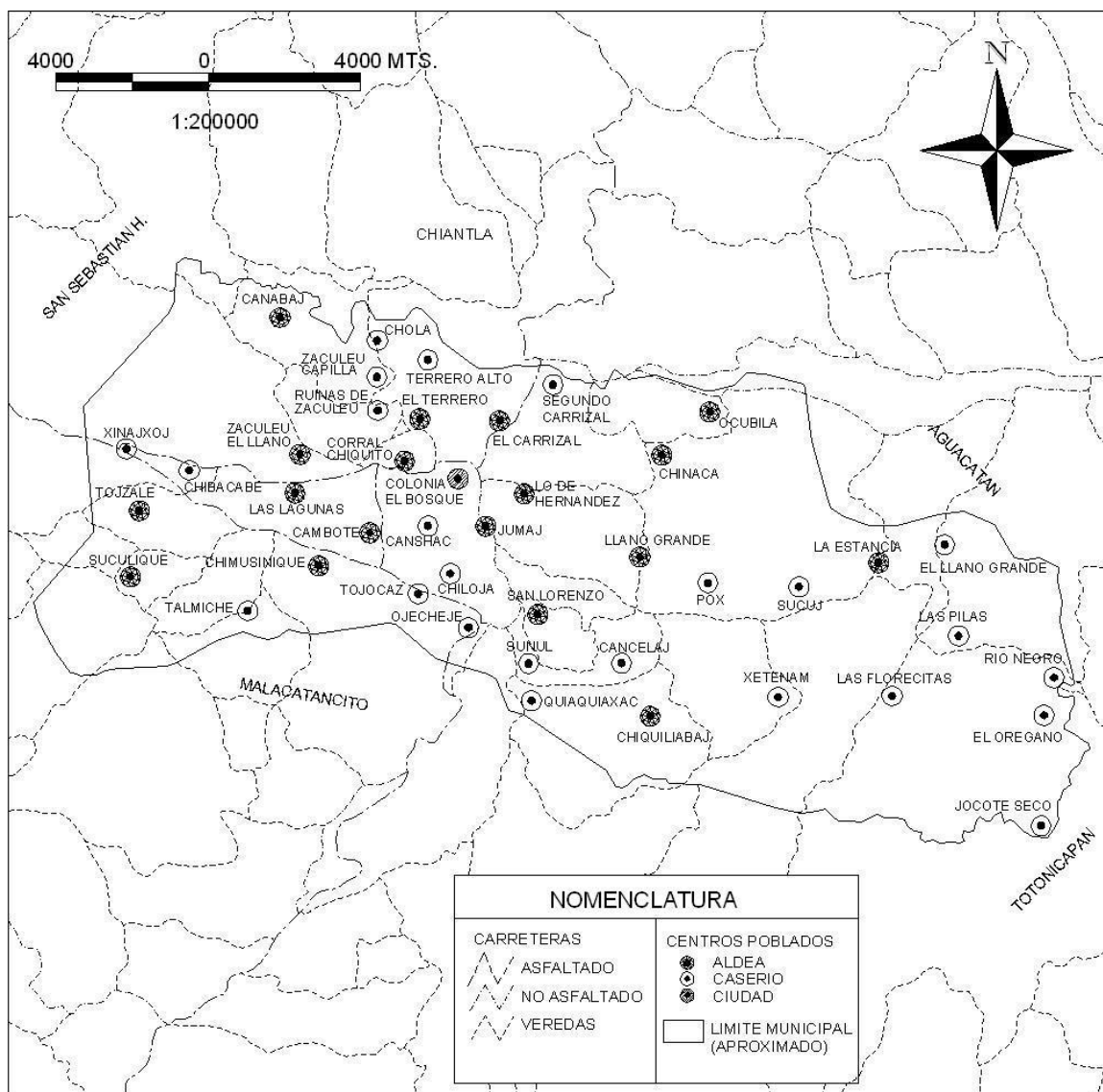
1.1.3 Localización y extensión territorial

El municipio de Huehuetenango se encuentra localizado al noroccidente de la república de Guatemala, cuenta con una extensión territorial de 204 kilómetros cuadrados, se encuentra a una altura de 1,902 metros sobre el nivel del mar y está ubicado a 15 grados, 19 minutos, 14 segundos latitud norte y 91 grados, 28 minutos y 13 segundos de longitud Oeste del meridiano de Greenwich. El municipio de Huehuetenango se encuentra en la parte sur occidental del departamento de Huehuetenango, colinda al norte con los municipios de Chiantla y Aguacatán (Huehuetenango); al sur con los municipios de Malacatancito, Santa Lucía La Reforma (Totonicapán); San Pedro Jocopilas (Quiché), al este con los municipios de Aguacatán (Huehuetenango) y al oeste con los municipios de Santa Bárbara y San Sebastián (Huehuetenango).

Con base a la Ley Preliminar de Regionalización, Decreto número 70-86, Huehuetenango pertenece a la Región VII noroccidente. El Municipio se encuentra ubicado a 269 kilómetros de la Capital de la república, cuenta con dos vías de acceso la principal carretera asfaltada es la Interamericana o CA-1 y la otra la ruta nacional 9-N que enlaza con la ruta nacional 7-W en la Cabecera Departamental la cual toma una dirección al este que brinda fácil acceso al departamento de Quiché. Debido a su topografía quebrada, las altitudes van de 300 metros sobre el nivel del mar hasta los 3,700 metros.

A continuación se presenta el siguiente mapa de localización del municipio de Huehuetenango:

Mapa 1
Municipio Huehuetenango, Huehuetenango
Localización del Municipio de Huehuetenango
Año: 2004



Fuente: Base de datos de la Unidad de Sistema de Información Geográfica de Huehuetenango -USIGHUE-.

1.1.4 Clima

Según el Instituto de Sismología, Vulcanología, Meteorología e Hidrología -INSIVUMEH-, el clima del municipio de Huehuetenango está clasificado como de meseta y altiplanos, que por medio de las montañas definen la variabilidad del mismo, con elevaciones mayores o iguales a 1,400 msnm, lo cual genera diversidad de microclimas; son regiones de población densa por lo que la acción humana se convierte en factor de variación aceptable.

Las lluvias no son tan intensas, los registros más altos se obtienen de mayo a octubre, en los meses restantes éstas pueden ser deficitarias; en cuanto a la temperatura en diversos puntos de esta región se registran los valores más bajos del País.

En esta región existen climas que varían de templados y semifríos con invierno benigno a semicálidos con invierno benigno, de carácter húmedo y semiseco con invierno seco, con valores promedio 6°C mínima, 25°C máxima y una media anual de 14 °C. La humedad es del 66% y los vientos alcanzan una velocidad de 8.3 kilómetros por hora.

Al año 2004 el clima ha tenido variaciones, ya que de templado a frío, es de cálido a templado, con problemas de sequía debido al escaso suelo boscoso que repercute en la escasez de precipitación pluvial. Según el Ministerio de Agricultura, Ganadería y Alimentación al año 2002, el 90% del territorio está clasificado como muy húmedo, cálido, selva y el 10% como muy húmedo, templado, selva; tiene una altitud de 1902 metros, latitud de 15° 19' 14" y longitud 91° 28' 13"; sufre de heladas a fines de diciembre e inicio de enero.

1.1.5 Orografía

El terreno del municipio de Huehuetenango es en parte quebrado e irregular, no existen dentro de su área montañas de importancia ya que se encuentra en las faldas de la Sierra Los Cuchumatanes. Sus quebradas barrancas y colinas estaban cubiertas de mediana vegetación lo que dan lugar a horizontes amplios como a llanura extensas y numerosas. Al año 2004 por el crecimiento de la población, se ven en la necesidad de emplear para vivienda las partes de los cerros que están inclinados lo que ha repercutido en la deforestación inmoderada que afecta el medio ambiente, lo cual puede sentirse en los cambios climáticos constantes.

1.1.6 Flora y fauna

Fauna “conjunto de especies animales que habitan en una región geográfica que son propias de un periodo geológico o que se pueden encontrar en un ecosistema determinado.”² Que en la actualidad se pueden encontrar en algunos lugares rurales caballos, ganado, cerdos, y clases de aves a sus alrededores que han tenido que emigrar por la tala de árboles y construcción de viviendas.

Flora “conjunto de especies vegetales que se pueden encontrar en una región geográfica que son propias de un periodo geológico o que habitan en un ecosistema”³ por lo tanto en el Municipio se da a su alrededor árboles que predominan en lugar ciprés y pino, y en lugares rurales se dan árboles frutales, entre las que se pueden mencionar durazno, limón. Frutales que han disminuido por la falta de agua y la tierra es muy árida.

² Biblioteca de Consulta Microsoft ® Encarta ® 2005

³ Biblioteca de Consulta Microsoft ® Encarta ® 2005

1.1.7 Sitios arqueológicos

Cuenta con el sitio arqueológico de Zaculeu, uno de los más importantes señoríos de los antiguos Mames. Estas ruinas se encuentran localizadas a unos 5 kilómetros del centro de la Ciudad y fueron restauradas en la década de los años 50; cuenta con un museo dentro de las mismas, cercano al sitio corre el río Zaculeu.

Al año 1994 el sitio no contaba con la afluencia de público necesaria para darle el mantenimiento adecuado y lograr mejorar la infraestructura del lugar, pero por iniciativa de un grupo de empresarios que hicieron un parque infantil dentro de las instalaciones con el objeto de que los adultos pudieran visitar el lugar y que los niños encontrarán un lugar para recrearse y que no fuera el sitio un lugar aburrido de poco atractivo, el número de visitantes a las ruinas se incrementó con forme al tiempo; asimismo, el promover la visita de los escolares del Departamento sin costo alguno fue una de las medidas acertadas. La publicidad al público, ha hecho que el turismo interno como externo se interese en el museo y parque arqueológico.

Cabe mencionar que al año 2004 el sitio arqueológico muestra deterioro por la poca importancia prestada por las autoridades para darle el mantenimiento adecuado. Ya que del cobro que realizan, no se utiliza en reparaciones y mantenimiento de las instalaciones tanto de sanitarios como de depósitos de basura.

La Cueva del Mamut, es un sitio paleontológico ubicado en la Aldea de Chivacabé, a nueve kilómetros de distancia del centro de Huehuetenango, camino hacia la Mesilla; al año 1994 el sitio no era muy frecuentado por el poco conocimiento de la población de la existencia de este lugar a diferencia del año 2004 el lugar es visitado con mayor frecuencia ya que la Municipalidad ha

tratado de publicitar el lugar para despertar el interés tanto del público en edad escolar como de los visitantes del lugar.

1.1.8 Aspectos culturales y deportivos

En el centro de la ciudad permite conocer una serie de edificios que datan de principios de siglo como el Teatro Municipal, la Escuela Amalia Chávez, Edelmira Mauricio y Jacinta Molina. Al año 1994 los edificios sufrían deterioro por el transcurrir del tiempo y la falta de mantenimiento desde que fueron construidos, en la actualidad los edificios han sido objeto de remodelaciones para dar una mejor impresión al visitante del Municipio.

Al año 1994 la demanda por educación superior era mínima por el poco interés de la población. En la actualidad por el crecimiento desproporcionado de la población ha surgido la educación superior a nivel privado ya que se pudo establecer que la Universidad de San Carlos de Guatemala, Mariano Gálvez, Rafael Landívar, Rural y Galileo, tienen extensiones en el Municipio y cada una de ellas presta el servicio en siete distintas carreras.

En lo que se refiere a aspectos culturales se puede mencionar entre las actividades del Municipio la fiesta titular se celebra por lo general del 12 al 18 de julio, la fecha 16 es el día principal. En la actualidad se denominan "Fiestas Julianas", de trascendencia nacional. Asimismo es concurrida la fiesta de Concepción, del 6 al 18 de diciembre. La fecha 8 se conmemora en honor a la Virgen de Concepción, el 2 de febrero se conmemora a la Virgen de Candelaria.⁴

En el aspecto deportivo el departamento de Huehuetenango, cuenta con el equipo de la Primera División del fútbol de Guatemala, con el nombre de

⁴ Ibidem p.9

Xinabajul, que juega en la zona más conocida como el campo de la feria, a un costado del Complejo Deportivo del Municipio, que se prepara para celebrar los Juegos Deportivos Nacionales en su edición número XXVII del 11 al 20 de noviembre del año 2004.

1.2 DIVISIÓN POLÍTICO-ADMINISTRATIVA

Según la Constitución Política de la República de Guatemala, los municipios de la República son instituciones autónomas. El Municipio es la unidad básica de la organización territorial del Estado y espacio inmediato de participación ciudadana en los asuntos públicos.

1.2.1 División política

Al año 1994 el municipio de Huehuetenango estaba distribuido en área urbana y rural. Integrado por veinticuatro caseríos, dieciocho aldeas, diez colonias y una ciudad. Para el año 2002 se determinaron veintitrés caseríos, dieciocho aldeas, tres colonias y una ciudad. Para el año 2004 se establecieron diecisiete caseríos, dieciséis aldeas, nueve zonas, seis colonias y una ciudad. (Anexo 1).

La comparación de la división política del Municipio se presenta en el siguiente cuadro:

Cuadro 1
Municipio Huehuetenango, Huehuetenango
División Política Comparativa
Años: 1994 - 2002 - 2004

CATEGORÍA	Censo	Censo	Encuesta
	1994	2002	2004
Ciudad	1	1	1
Zonas	0	0	9
Colonias	10	3	6
Aldeas	18	18	16
Caseríos	24	23	17
Total	53	45	49

Fuente: Elaboración propia, con base en datos del X y XI Censo Nacional de Población, V y VI de Habitación del Instituto Nacional de Estadística –INE-, años 1994, 2002 y 2004 e investigación de campo EPS., segundo semestre 2004.

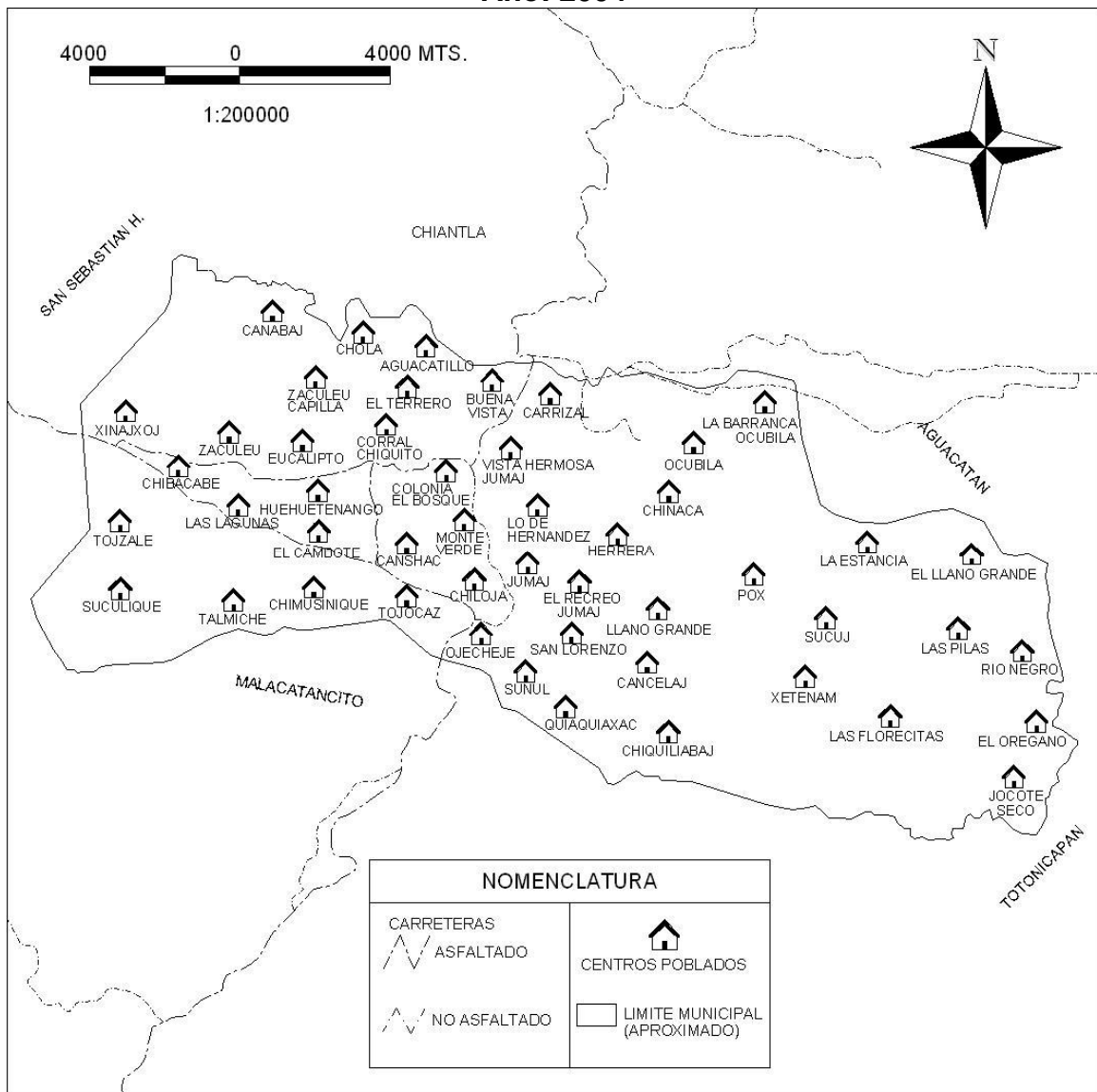
El cuadro anterior indica el cambio de categorías que ha existido en la división política del Municipio, ya que se determinó de acuerdo a la encuesta realizada a los habitantes en el 2004, existen 16 aldeas, 2 menos en relación a los censos de 2002 y 1994, mientras que los caseríos disminuyeron en 6 y 7 en el mismo orden. Esta disminución se debe, según lo manifestado por las personas entrevistadas a que estas áreas ya no eran identificadas como aldeas y caseríos, sino que por zonas de la ciudad de Huehuetenango, las cuales en la actualidad son 9, esto por la cercanía y crecimiento del casco urbano. Asimismo, indicaron que prefieren identificar sus propiedades de esta forma ya que adquieren mayor plusvalía, al ser incluidas o formar parte del área urbana.

Las aldeas y caseríos que ahora forman parte del área urbana son: Buena Vista, El Cambote, Carrizal I y II, Chimusinique, Corral Chiquito, Jumaj, Las Lagunas, Lo de Hernández, El Terrero y Zaculeu.

De conformidad con el Decreto 12-2002, Código Municipal, la Municipalidad tiene la autoridad para definir su división territorial, por lo que deberá remitir la certificación de la división territorial existente al 2004, al Instituto Nacional de Estadística y al Instituto Geográfico.

A continuación se presenta el mapa de los centros poblados del municipio de Huehuetenango:

Mapa 2
Municipio Huehuetenango, Huehuetenango
Centros Poblados
Año: 2004



Fuente: Elaboración propia, con base en datos proporcionados por la Unidad de Sistema de Información Geográfica de Huehuetenango -USIGHUE-.

1.2.2 División administrativa

En el ejercicio de la autonomía que la Constitución Política de la República de Guatemala, el Municipio elige a sus autoridades y ejerce por medio de ellas, el gobierno y la administración de sus intereses, obtiene y dispone de sus recursos patrimoniales, atiende los servicios públicos locales, el ordenamiento territorial de su jurisdicción, su fortalecimiento económico y la emisión de sus ordenanzas y reglamentos.

El Municipio dejó de tener el título Villa hasta el 23 de noviembre de 1886, cuando se le otorgó por Acuerdo Gubernativo el título de Ciudad de Huehuetenango.

Al año 1994 según entrevistas realizadas y a fuentes de la Municipalidad, se estableció que la Corporación Municipal estaba integrada por el Alcalde Municipal, Síndicos I y II, Concejales I al VII, electos cada 4 años.

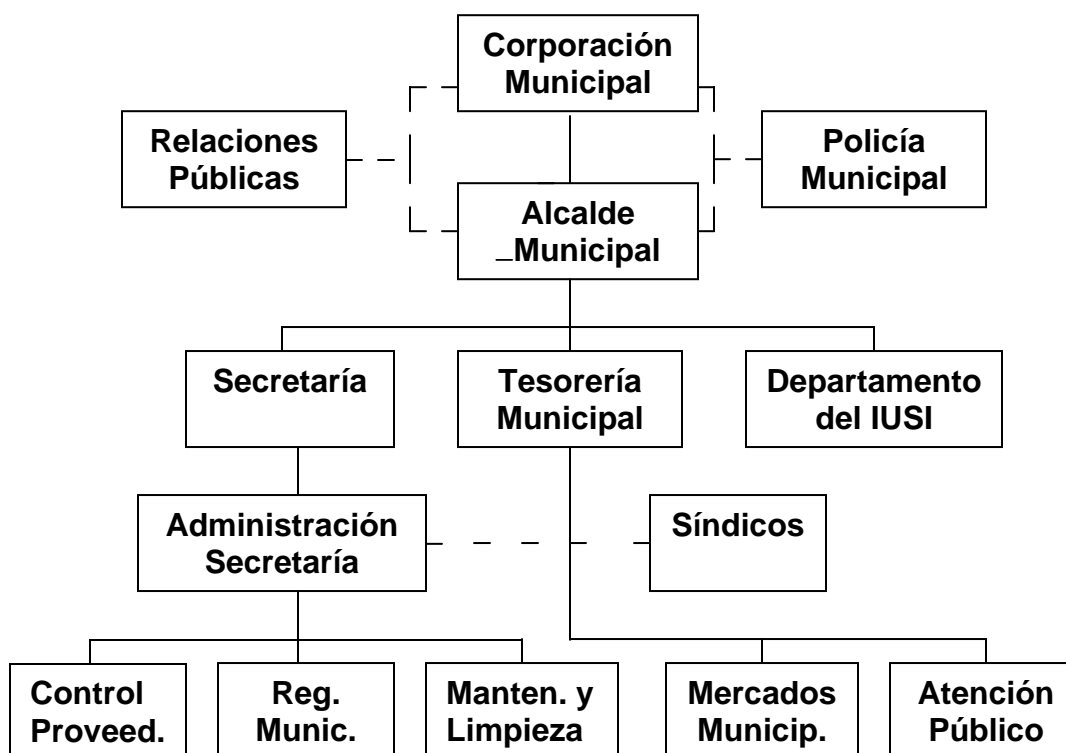
Al año 2004 la Corporación Municipal está integrada por su Alcalde quién es la máxima autoridad, dos Síndicos, siete Concejales, la cual es electa cada cuatro años en elecciones generales; asimismo se estableció que en el área rural, la autoridad y representación delegada de la Municipalidad, es ejercida por las Alcaldías Auxiliares que trabajan en conjunto con los Comités Promejoramiento a falta de funcionamiento de los Consejos Comunitarios de Desarrollo COCODES-.

De acuerdo con el Decreto 11-2002, Ley de los Consejos de Desarrollo Urbano y Rural, deben conformarse Consejos de Desarrollo que son el medio principal de participación de la población, en la gestión pública para llevar a cabo el proceso de planificación democrática que promueva el desarrollo integral del País, para lo cual es urgente propiciar una amplia participación de todos los pueblos y sectores en la determinación y prioridad de sus necesidades y las soluciones correspondientes que beneficien a la población.

Se estableció que se encuentran registrados 32 Consejos Comunitarios de Desarrollo -COCODES-, pero no están en funciones por falta de acuerdos entre estos y la Municipalidad.

A continuación se muestra el organigrama de la División Administrativa del Municipio:

Gráfica 1
Municipio Huehuetenango, Huehuetenango
División Administrativa
Organigrama de la Municipalidad de Huehuetenango
Año: 2004



Fuente: Unidad técnica de planificación municipal, Municipalidad de Huehuetenango.

Del año 1994 con relación al 2004 se estableció que la División Administrativa del Municipio ha tenido cambios al entrar en vigencia el Decreto 12-2002 Código

Municipal, ya que ha creado la Oficina Municipal de Planificación, que coordina y consolida los diagnósticos, planes, programas y proyectos de desarrollo del Municipio. Aunque el Organigrama de la Municipalidad no está actualizado, se pudo comprobar durante la investigación que sí está en funciones esta oficina técnica.

1.3 RECURSOS NATURALES

Es todo componente que proporciona la naturaleza, susceptible de ser aprovechado por el ser humano para la satisfacción de sus necesidades; y que son valiosos para las sociedades humanas por contribuir a su bienestar y desarrollo de manera directa o indirecta indispensables para la continuidad de la vida en el planeta.

Estos recursos naturales representan, además, fuentes de riqueza para la explotación económica. Por ejemplo, los minerales, el suelo, los animales y las plantas constituyen recursos naturales que el hombre puede utilizar de manera directa como fuentes para esta explotación. De igual forma, los combustibles, el viento y el agua pueden ser utilizados como recursos naturales para la producción de energía. Pero la mejor utilización de un recurso natural depende del conocimiento que el hombre tenga al respecto, y de las leyes que rigen la conservación de aquel.

1.3.1 Hidrografía

Es la rama de la geografía física que estudia, analiza, explica y describe las aguas marítimas y terrestres. La situación de la hidrografía del Municipio en 1994, era más abundante. El paso del tiempo, el aumento demográfico, una mayor concentración del recurso tierra, los desastres naturales y la depredación de los recursos naturales, ha hecho que el recurso agua, haya cambiado y disminuido.

Las condiciones hidrográficas del municipio de Huehuetenango están definidas por dos vertientes la suroeste y noreste, que corren en curso tortuoso y lleva sus aguas por dos canales principales el río Usumacinta y el de Chiapas. De las corrientes que forman el río Usumacinta dos nacen en Huehuetenango que son el río Negro y el río Lacantún, así como los afluentes y orígenes del río de Chiapas por medio del río Selegua.

La hidrografía del Municipio corresponde a la cuenca del Golfo de México. Los Recursos hidrológicos que se encuentran son ríos que riegan su territorio, entre los cuales se pueden mencionar, el Selegua, Río Negro, Buca, Chancol, La Estancia y el Limonar que se nutren de una gran cantidad de ríos y riachuelos.

Dentro del tema hidrográfico es necesario indicar que los dos principales son el Río Selegua y Río Negro que por su importancia socioeconómica y ambiental poseen ciertas características que se definen a continuación:

- Río Selegua

Nace en la aldea de Sibilá, municipio de Chiantla; tiene una extensión de 102 Km., recorre Colotenango de este a oeste, y durante su curso recibe por el norte el río Barranca, formado por la afluencia de los riachuelos de Xemal y los Plátanos que corren de norte a sur, el río de San Juan Atitán que corre de noreste a suroeste y algunas otras vertientes menores. Por el sur el río Selegua no recibe afluentes de importancia. Este río está contaminado por que recibe aguas servidas, desechos sólidos y agentes químicos, de los centros urbanos Zaculeu Capilla y Segundo Carrizal, así como poblados rurales Canabaj, Cholá, Ocubilá y Suculique situados en sus márgenes. Aun así es utilizado como riego en algunas plantaciones y se aprovecha la pesca para complementar la dieta alimenticia.

- Río Negro

El torrente de este río surge en la sierra de los Cuchumatanes en Huehuetenango, tiene una extensión aproximada de 418 kilómetros y su recorrido atraviesa las montañas y selvas guatemaltecas, hasta convertirse en el poderoso Usumacinta que marca la frontera con México. Este río es utilizado por expedicionarios de fuerte aventura y su acceso es por Cunén en el Departamento del Quiché

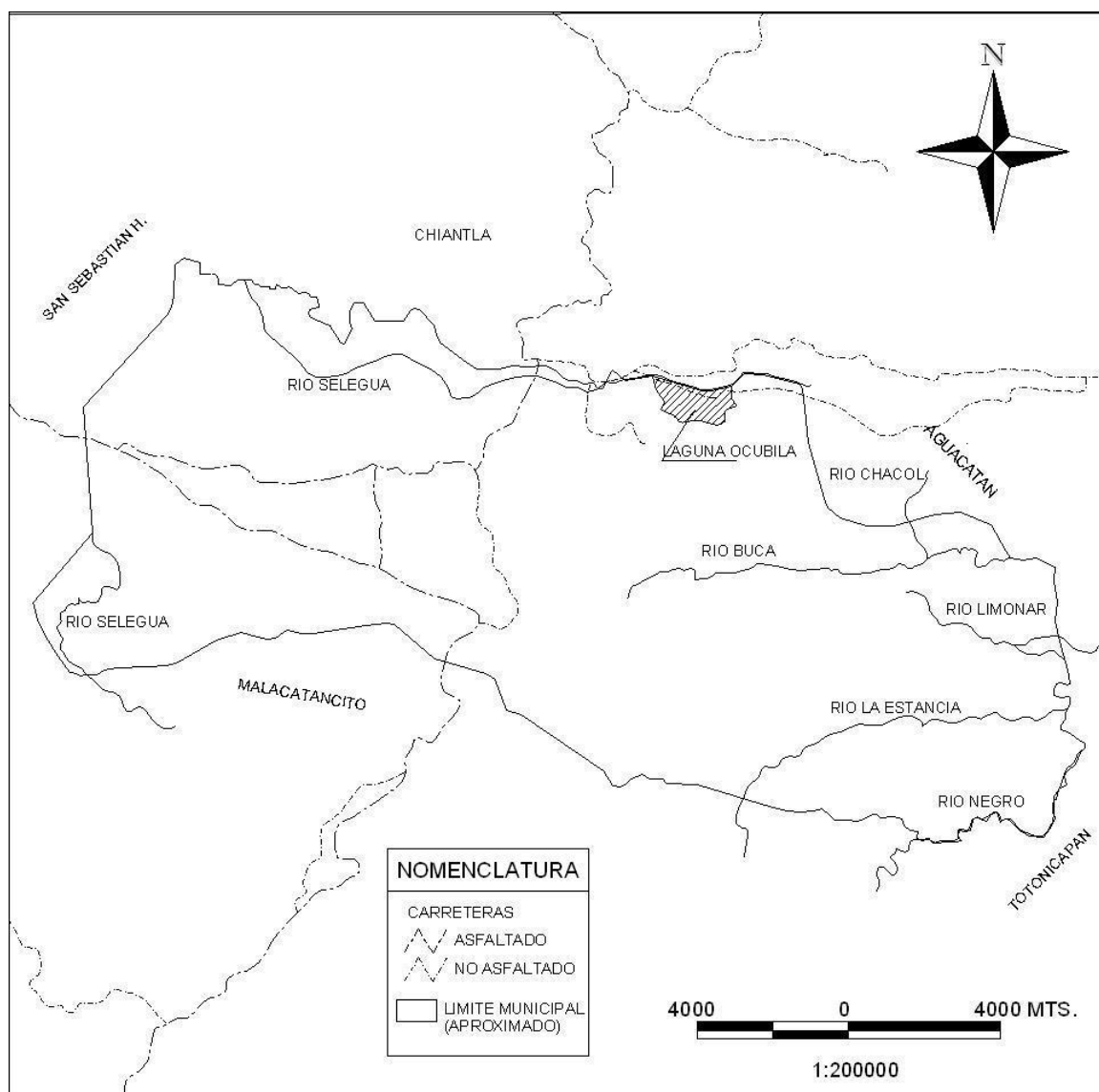
Cabe mencionar entre otros ríos de menor importancia El río Buca el cual tiene una extensión de 4 kilómetros, el río La Estancia con 3 kilómetros aproximados de extensión y el río Limonar que es un afluente del río Negro.

Río Sacumá entre el cambote y Jumaj 3 km. río Coyumpa entre Lo de Hernández y Carrizal se une con el río Sacumá en Jumaj, recorre 4 km.

Asimismo el Municipio cuenta con la laguna de Ocubila con una extensión de 500 metros de superficie, cubierta en un 60% por ninfa conocida por los habitantes como cucuyul, esta reserva se encuentra en proceso de extinción, su entorno es inhóspito, por el grado de deforestación sufrido en los últimos años.

Los recursos hidrográficos del municipio de Huehuetenango son: 14 ríos entre mayores y menores, 8 quebradas, 1 laguna, y, 5 arroyos. A continuación se presenta el mapa de los ríos del Municipio.

Mapa 3
Municipio Huehuetenango, Huehuetenango
Recursos Hidrológicos
Año: 2004



Fuente: Elaboración propia, con base en datos proporcionados por la Unidad de Sistema de Información Geográfica de Huehuetenango -USIGHUE-.

Los ríos expuestos en el mapa anterior mantienen caudal tanto en invierno como en verano, aunque el mayor caudal es en invierno.

1.3.2 Bosques

Constituyen un recurso de indiscutible importancia no solo desde el punto de vista práctico sino también económico, por su participación en la conservación de los suelos y el mantenimiento del régimen de lluvias. Existe masa boscosa tanto natural como artificial.

El monte no solo produce bienes (hierbas, combustibles y medicinas) de consumo humano, sino que tiene, además, una influencia económica indirecta de gran valor, ejerce un papel importante como regulador pluviométrico, de protección contra la erosión hídrica, así como regulador hidroeléctrico de las cuencas de embalses y ríos, de protector contra los aludes, contra la erosión eólica (dunas) y evita los embalse.

En este Municipio aún se conserva parte del bosque natural en la áreas más inclinadas de su topografía y lo que a variedades forestales se refiere, existen extensiones boscosas, formadas por pino, ciprés, encino y otras especies propias de la región. Los bosques del Municipio tienen las características de Bosque húmedo montano bajo subtropical.

En el recorrido efectuado durante el trabajo de campo se observaron áreas explotadas, que de acuerdo a comentarios de los pobladores, la explotación se aprovecha tanto en el área rural, como urbana; que son utilizados para la producción de carbón y leña para uso doméstico.

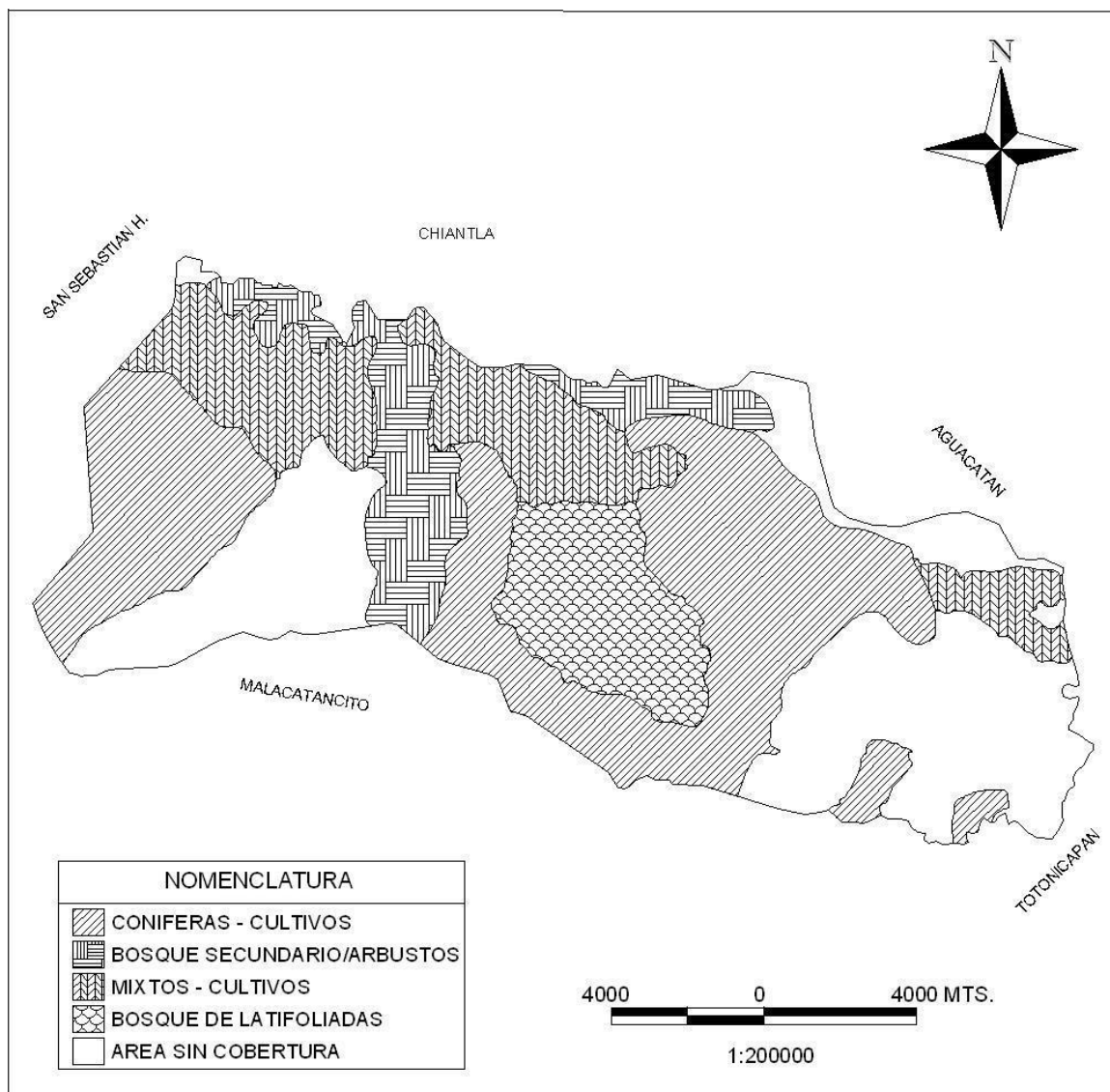
De acuerdo al Censo Agropecuario III de 1979, la cobertura forestal estaba distribuida con 1,141.85 hectáreas de bosques y montes, 1,070.61 hectáreas de pastos y 118.93 hectáreas de otros, mientras que la estimación estadística realizada del Instituto Nacional de bosques -INAB-, del total de 10,862.535

hectáreas del Municipio al año 2004, se presenta la cobertura de los bosques y su porcentaje de participación: área sin cobertura forestal con 2,302.205 hectáreas y representa el 21.19%, bosques secundario/arbustos para 3,942.045 hectáreas y representa el 36.29%, mixtos y cultivos con 178.903 hectáreas y representa el 1.65%, bosque latifoliado con 6.330 hectáreas y representa el 0.06%, bosque de coníferas con 4,433.052 hectáreas con el 40.81%.

Es importante mencionar que el área boscosa ha sido dañada por la tala inmoderada y como consecuencia el suelo ha sufrido una erosión severa como resultado de la ausencia de supervisión por parte de las instituciones encargadas del cuidado y uso racional de los recursos forestales.

Se presenta el siguiente mapa del área de bosques del Municipio:

Mapa 4
Municipio Huehuetenango, Huehuetenango
Área de Bosques
Año: 2004



Fuente: Elaboración propia, con base en datos proporcionados por la Unidad de Sistema de Información Geográfica de Huehuetenango -USIGHUE-.

1.3.3 Suelos

El suelo como recurso natural, está constituido por la capa de materiales orgánicos y minerales que cubre la corteza terrestre. La naturaleza orgánica de su conformación, es vital para el desarrollo de las plantas que fijan en él sus raíces y extraen de ahí, las sustancias que son necesarias para su nutrición.

En general el suelo del Municipio es de vocación forestal en un 36.30%, de acuerdo al Ministerio de Agricultura, Ganadería y Alimentación. Sin embargo, por costumbre, tradición y necesidad se utiliza para la agricultura y la ganadería en un 36.97% de su extensión.

La clasificación Ch.S.Simmons, J.M. Tarano y J.H. Pinto, para el territorio de Guatemala, clasifica sus suelos como rocosos y los distribuye en áreas que van desde los 1,926.0 hasta los 59,018.5 Km². Según la clasificación, los suelos del municipio de Huehuetenango se encuentran en el tipo Suelos de la Altiplanicie Central, los cuales se describen a continuación:

a. Suelos de tipo Salamá Fase Quebrado (SI 1) Cubre un área aproximada de 10,982.219 hectáreas las cuales representan el 46.57% de los suelos del Municipio. Los suelos Salamá son poco profundos, drenados de forma excesiva, desarrollados sobre cenizas volcánicas pomaceas cementadas, en un clima seco a humedo-seco. Ocupan relieves de casi planos a ondulados. La vegetación natural consiste de grama y arbustos. El suelo superficial tiene una profundidad cerca de 20 centímetros, es franco-arenoso fino, suelto. El contenido de materia orgánica es bajo, 2 % o menos en la mayoría de los lugares. La reacción es neutra, PH alrededor de 7.0. Gran parte del área está erosionado de manera severa.

b. Suelos de tipo Acasaguastlán (Ac 2) Cubre un área aproximada de 1,415.934

hectáreas las cuales representan el 6.01% de los suelos del Municipio. Los suelos Acasaguastlán son poco profundos, bien drenados, desarrollados sobre materiales volcánicos en un clima seco a humedo-seco. Ocupan relieves de escarpados a inclinados. La vegetación natural consiste en su mayor parte de encino con algo de pino. Estos suelos tienen un profundidad hasta 15 cm y son francos arcillosos, friable. Hay muchas piedras en la superficie y en el suelo. El contenido de materia orgánica es alrededor de 30 %. La estructura es granular fina y suave, la reacción es de mediana a ligeramente ácida, PH alrededor de 6.0.

c. Suelos de tipo Sacapulas (Sa 2), Cubre un área aproximada de 8,988.275 hectáreas las cuales representan el 38.11% de los suelos del Municipio. Los suelos Sacapulas son poco profundos, bien drenados, desarrollados sobre granito suave y ganéis en un clima seco a humedo-seco. Ocupan relieves inclinados a altitudes medianas. La vegetación natural consiste en su mayor parte de encino con algo de pino. Estos suelos tienen un profundidad hasta 5 cm y son francos arenosos, pedregosa suelta. Hay muchas piedras en la superficie y en el suelo. El contenido de materia orgánica es alrededor de 39 %. La estructura es granular fina y suave, la reacción es de mediana a ligeramente ácida, PH alrededor de 6.0.

d. Suelos de tipo Chixocol (Chx 3) Cubre un área aproximada de 2,196.443 hectáreas las cuales representan el 9.31% de los suelos del Municipio. Los suelos Chixocol son mal drenados, desarrollados sobre terreno casi plano en depresiones leves, en un clima húmedo seco. En su estado natural, están densamente forestados con árboles deciduos y algo de pino, pero gran parte del área ha sido limpiado y se ha probado sembrar maíz. El suelo superficial tiene una profundidad de 15 centímetros y es franco limosa, friable. La reacción se demuestra mediante alcalina, PH de 7.0 a 7.5.

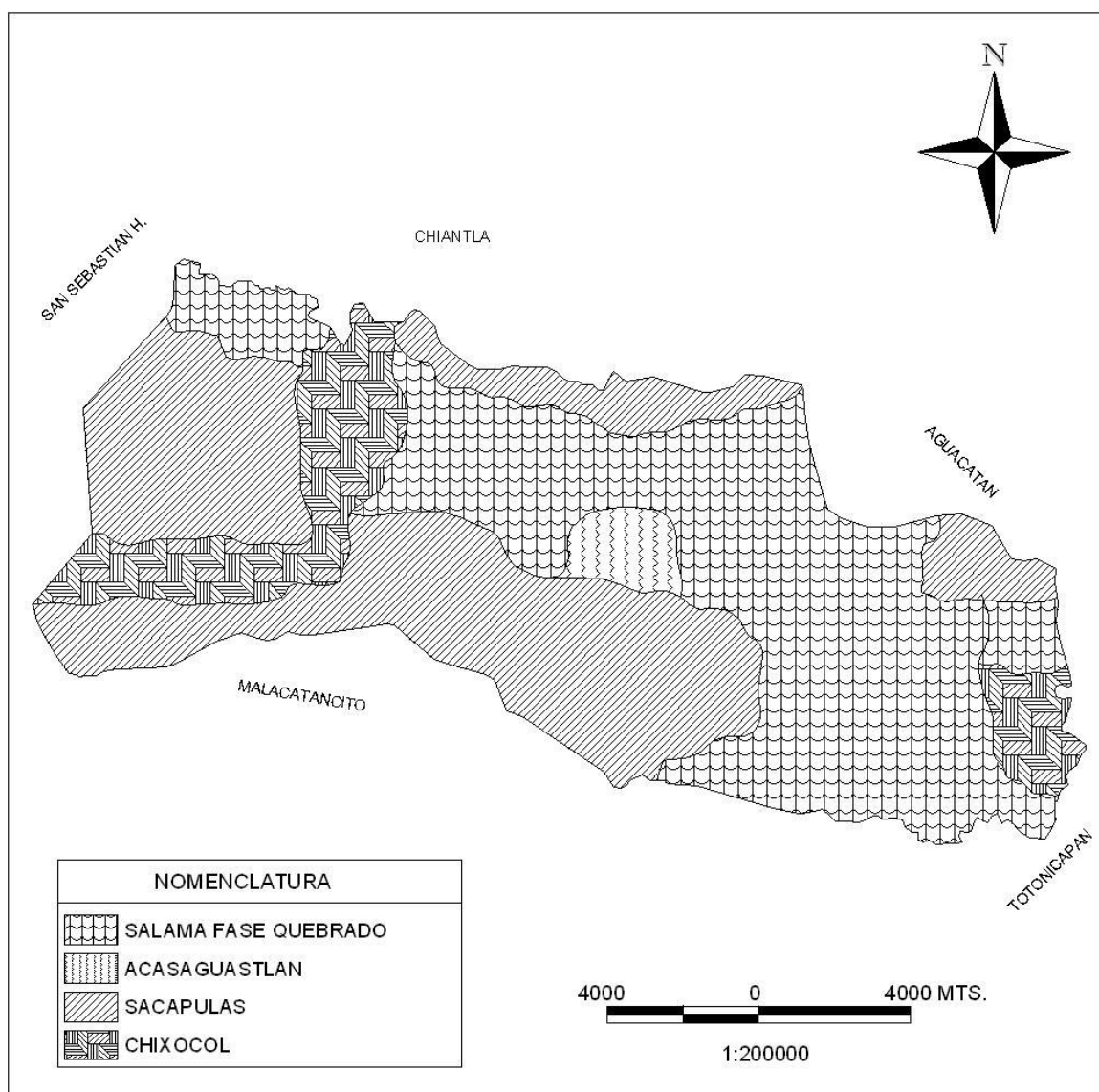
La fertilidad moderada en los suelos del Municipio es de un 44.99%, esto debido a que la capa dura se encuentra en algunos casos entre 25 a 100 centímetros, por lo tanto el drenaje es muy despacio lo que crea una capacidad de abastecimiento de humedad alta.

El 55.06% restante de suelos es de fertilidad muy baja, esto debido a que la capa que poseen es tipo rocosa y en algunas ocasiones está constituida de esquisto a 25 a 40 centímetros lo que hace al suelo propenso a la alta erosión.

Se determinó que el 80% de los agricultores del Municipio por desconocimiento, falta de asistencia técnica y recursos económicos para la preservación de suelos, han causado un desgaste gradual de la capa orgánica.

La posición geográfica de los suelos en el municipio de Huehuetenango se presenta en el mapa siguiente:

Mapa 5
Municipio Huehuetenango, Huehuetenango
Suelos
Año: 2004



Fuente: Elaboración propia, con base en datos proporcionados por la Unidad de Sistema de Información Geográfica de Huehuetenango -USIGHUE-.

Según se observa en el mapa anterior, el Municipio presenta cuatro tipos de suelos dominantes, con su extensión y participación en la conformación total del suelo.

1.4 POBLACIÓN

El análisis de la población se llevó a cabo por medio de una serie de indicadores para explicar el desarrollo del Municipio y sus variables entre ellas los pobladores, vivienda, acceso a servicios y organización.

Los habitantes constituyen un recurso fundamental, considerados como sujetos del proceso productivo, que relacionados con los otros elementos de la producción generan riqueza y desarrollo económico - social.

La distribución de la población se establece por medio de variables tales como edad, sexo, económicamente activa, área urbana y rural, las que se analizarán en el desarrollo del tema.

De acuerdo al X Censo de Población y V de Habitación de 1994, realizada por el Instituto Nacional de Estadística –INE- la población total del Municipio para dicho año era de 60,808 habitantes y de acuerdo al Censo al XI Censo de Población y VI de Habitación del año 2002, realizado por la institución antes mencionada era de 81,294 habitantes, lo que al comparar los mismos, la población se incrementó en un 34% y al año 2004 el total de habitantes es de 87,448 lo que representa un crecimiento del 8% con respecto al año 2002. Según la proyección del INE en el año 2002 tendría una población de 86,008 y en el año 2004 una población de 90708 se observa un incremento en la proyección de la población del 20%, con una tasa de crecimiento anual del 2.70%.

En todo análisis de población, es importante realizar la clasificación por edad, género y densidad de la misma, con la finalidad de conocer la concentración y determinar su función dentro de la sociedad.

1.4.1 Población por edad

Permite establecer en que rango de edad se concentra la población de un área determinada, lo que permitirá conocer factores económicos y sociales relevantes.

El siguiente cuadro, representa el total de la población por rango de edad según Censos del año 1994, 2002 y la proyección para el 2004, lo que permite apreciar las variaciones en los períodos analizados.

Cuadro 2
Municipio Huehuetenango, Huehuetenango
Población por Edad Urbana y Rural
Años: 1994 - 2002 - 2004

Área	Rango Edades	Censo 1994		Censo 2002		Proyección 2004	
			%		%		%
Urbana	0-6	8,951	20	10,286	18	11,429	18
	7-14	9,856	22	11,303	20	12,699	20
	15-64	24,298	54	32,585	57	36,192	57
	Más de 65	1,893	04	2,731	05	3,175	05
	Total	44,998	100	56,905	100	63,496	100
Rural	0-6	3,145	20	4,409	18	4,898	18
	7-14	3,463	22	4,844	20	5,442	20
	15-64	8,537	54	13,965	57	15,511	57
	Más de 65	665	04	1,171	05	1,361	05
	Total	15,810	100	24,389	100	27,212	100
Total dos áreas		60,808		81,294		90,708	

Fuente: Elaboración propia, con base en datos del X y XI Censo Nacional de Población, V y VI de Habitación y proyección del Instituto Nacional de Estadística, -INE- años 1994, 2002 y 2004.

Para analizar el cuadro anterior se toma en cuenta dos variables importantes, como lo son: población total y población por rango de edad. De esta cuenta la población del área urbana para 1994 era el 74% de la población total del Municipio, con 44,998 habitantes y la población rural 15,810 habitantes para ser el 26%.

Para el censo de 2002 la población del área urbana disminuyó el 4.01% para alcanzar 56,905 habitantes, porcentaje que aumentó la población del área rural para totalizar 24,389 habitantes para representar el 30.01% del total de habitantes del Municipio.

En el año 2004 se mantiene la tendencia en la distribución de la población tanto del área urbana como rural, con los mismos porcentajes del Censo de 2002, con razones del 69.99% y 30.01% en el orden anterior. Lo que indica que para ese año en el área urbana vivían 63,496 habitantes y 27,212 en las zonas rurales del Municipio.

La población por rango de edades para el censo de 1994 indica que la mayor concentración de habitantes del Municipio se encontraba en el rango de los 15 a 64 años, con el 53.99% del total de la población, seguido de la población entre las edades de 7 a 14 años con el 21.90%. La población menor a 7 años representa el 19.89%, mientras que los habitantes mayores a 65 años, sólo son el 4.21% de la población.

Para el censo de 2002, la población por edades mantuvo sus mismas características, ya que la población de 15 a 64 años representaba en el área urbana el 57.26%, la que aumentó con respecto al año 1994 en un 3.27%. Los habitantes entre las edades de 1 a 7 años, para el área urbana y rural se incrementó en 2.04%, que representan el 46,550 pobladores. La población

menor a 1 año, era de 18.07%, 1.82% menos que el censo de 1994. Los adultos mayores se incrementaron en 0.59%, tanto para el área urbana como rural.

La proyección realizada para el 2004, presenta la misma tendencia que el censo de 2002, en el área urbana y rural, con 57.26% para las personas entre las edades de 15 a 65 años, 19.86% para los comprendidos entre los 7 y 14 años, 18.08% para los menores a 7 años y 3.27% para los habitantes mayores a 65 años.

1.4.2 Población por género

En el cuadro siguiente, se puede observar la distribución de la población por género, en los diferentes períodos analizados.

Cuadro 3
Municipio Huehuetenango, Huehuetenango
Población por Género
Años: 1994 - 2002 - 2004

Área	Años								
	Censo 1994			Censo 2002			Proyección 2004		
	M	F	Total	M	F	Total	M	F	Total
Urbana	21,508	23,490	44,998	27,235	29,670	56,905	31,113	32,383	63,496
Rural	7,557	8,253	15,810	11,672	12,717	24,389	13,334	13,878	27,212
Total	29,065	31,743	60,808	38,907	42,387	81,294	44,447	46,261	90,708

Fuente: Elaboración propia, con base en datos del X y XI Censo Nacional de Población, V y VI de Habitación y proyección del Instituto Nacional de Estadística, -INE- años 1994, 2002 y 2004.

Como se observa en el cuadro anterior, el Censo de 1994 indica que la población por género de Huehuetenango, el femenino es 4.40% más al masculino, tanto para el área urbana como rural, con el 52.20% que representan 31,743 habitantes. El género masculino lo comprenden 29,065 pobladores, que hace el 47.80%. La mayor concentración de ambos géneros se encuentra en el área urbana, con 44,998 habitantes, que representan el 74% de la población.

Para el Censo del año 2002 el género femenino representó el 52.14% de la población total y por área, mientras que el masculino tiene el 47.86%, con 24,389 habitantes, tanto urbana como rural. La población rural femenina y masculina para este año represento el 30% del total de habitantes, con 24,389 personas, la cual es menor en comparación con el área urbana, tal y como sucede con el Censo de 1994.

La proyección para el año 2004, presenta los mismos datos porcentuales de agrupación por género y en igual proporción para el área urbana y rural; el cual indica que la tendencia se mantiene, y que son más las mujeres que los hombres en cuanto a cantidad de habitantes y que las mismas se encuentra en el área urbana.

1.4.3 Población urbana

Está estratificada por los hombres y mujeres que habitan en un área geográfica determinada. En el Acuerdo Gubernativo del 7 de abril de 1,938, se define como urbano, a los lugares catalogados como: ciudad, villa y pueblo. La importancia de conocer la población por centro poblado, radica en que permite medir el crecimiento y densidad de la misma.

1.4.4 Población rural

El Acuerdo Gubernativo del 7 de abril de 1,938, define como rurales: las aldeas, caseríos, fincas, cantones y parajes e incluye la población dispersa.

El siguiente cuadro muestra la situación de la población en el área urbana y rural en los diferentes períodos.

Cuadro 4
Municipio Huehuetenango, Huehuetenango
Población por Área Urbana y Rural
Años: 1994 – 2002 – 2004

Área	Censo 1994		Censo 2002		Proyección 2004	
	1994	%	2002	%	2004	%
Urbana	44,697	74	57,289	70	63,496	70
Rural	16,111	26	24,005	30	27,212	30
Total	60,808	100	81,294	100	90,708	100

Fuente: Elaboración propia, con base en datos del X y XI Censo Nacional de Población, V y VI de Habitación y proyección del Instituto Nacional de Estadística, -INE- años 1994, 2002 y 2004.

Respecto a la población urbana y rural en el censo del año 1994 representaba el 74% y 26% en el mismo orden, para el censo 2002 hubo una disminución de cuatro puntos porcentuales para el área urbana, lo que evidencia un crecimiento en los mismos puntos porcentuales para el área rural. Para la proyección del año 2004 se observa la misma tendencia. Esto demuestra que la mayor parte de la población se concentra en el área urbana, debido a mejores oportunidades de empleo y servicios públicos entre los que se mencionan: educación, salud, energía eléctrica, agua, seguridad, entre otros.

1.4.5 Población por grupo étnico

Se entiende como tal a la población indígena y no indígena que conforma la población total del Municipio. El cuadro siguiente muestra la población por grupo étnico en las áreas urbana y rural.

Cuadro 5
Municipio Huehuetenango, Huehuetenango
Población por Grupo Étnico
Área Urbana y Rural
Años: 1994 – 2002 – 2004

	Grupo Étnico	Población	%	Urbana	Rural
Censo 1994	Indígena	2,432	4	1,800	632
	No Indígena	58,376	96	43,198	15,178
	Total censo 1994	60,808	100	44,998	15,810
Censo 2002	Indígena	4,064	5	2,845	1,219
	No Indígena	77,230	95	54,060	23,170
	Total censo 2002	81,294	100	56,905	24,389
Proyec. 2004	Indígena	4,535	5	3,175	1,361
	No Indígena	86,173	95	60,321	25,851
	Total Proyección 2004	90,708	100	63,496	27,212

Fuente: Elaboración propia, con base en datos del X y XI Censo Nacional de Población, V y VI de Habitación y proyección del Instituto Nacional de Estadística, -INE- años 1994, 2002 y 2004.

En el cuadro anterior se observa que la población no indígena representa el 96%, tanto en el área urbana como en la rural, mientras que la indígena lo constituye el 4%, según censo 1994. Para el censo del 2002 la estructura no cambia en forma significativa, disminuye un punto porcentual de las personas no indígenas, mismo porcentaje aumenta en la población indígena en ambas áreas, se mantiene el mismo comportamiento para la proyección del año 2004.

1.4.6 Densidad poblacional

Se refiere al número de habitantes por Km² estimado en el Municipio. El siguiente cuadro muestra la situación de densidad poblacional de acuerdo a los Censos de los años 1994, 2002 y proyección para al año 2004.

Cuadro 6
Municipio Huehuetenango, Huehuetenango
Densidad Poblacional
Años: 1994-2002-2004

Rango Edades	Censo 1994	Personas x Km2 1994	Censo 2003	Personas x Km2 2002	Proyección 2004	Personas x Km2 2004
0-6	12,096	59	14,695	72	16,327	91
7-14	13,319	65	16,147	79	18,142	100
15-64	32,835	161	46,550	228	51,704	289
Más de 65	2,558	13	3,902	19	4,535	24
Total	60,808	298	81,294	398	90,708	504

Fuente: Elaboración propia, con base en datos del X y XI Censo Nacional de Población, V y VI de Habitación y proyección del Instituto Nacional de Estadística, -INE- años 1994, 2002 y 2004.

Se puede observar que la densidad de la población por Km² para el año 1,994 es de 298 habitantes, para el año 2002 es de 399 habitantes o sea un incremento del 34%, debido al crecimiento poblacional existente en el Municipio.

Para el año 2004 según las proyecciones, el incremento en relación con el Censo del año 1994 será del 69%, y con el del 2002 del 27%. Lo anterior evidencia que cada día la población del Municipio tiene menos espacio para vivir y para poder cultivar, lo que con el tiempo ocasionará un hacinamiento de las personas en un área de tierra reducida.

1.4.7 Población económicamente activa –PEA-

La integran personas en edad de trabajar, ocupadas o desocupadas que buscan de forma constante trabajo; excluye a niños en edad preescolar, (lactantes y menores de ocho años) y personas de sesenta y cinco años. Esta clasificación permite visualizar las prioridades en materia de salud, educación, empleo y otras existentes en la región, así como establecer con mayor grado de precisión la Población Económicamente Activa (PEA), la que se presenta a continuación.

Cuadro 7
Municipio Huehuetenango, Huehuetenango
Población Económicamente Activa
Por Área Urbana y Rural
Años: 1994 – 2002 - 2004

	Total	Censo 1994		
		%	Urbana	Rural
Hombres	12,885	72	9,535	3,350
Mujeres	4,946	28	3,660	1,286
Total censo 1994	17,831	100	13,195	4,636
	Total	Censo 2002		
		%	Urbana	Rural
Hombres	17,826	68	12,517	5,365
Mujeres	8,315	32	5,836	2,501
Total censo 2002	26,141	100	18,353	7,866
	Total	Proyección 2004		
		%	Urbana	Rural
Hombres	19,739	68	13,817	5,922
Mujeres	9,289	32	6,502	2,787
Total Proyección 2004	29,028	100	20,319	8,709

Fuente: Elaboración propia, con base en datos del X y XI Censo Nacional de Población, V y VI de Habitación y proyección del Instituto Nacional de Estadística, -INE- años 1994, 2002 y 2004.

El cuadro anterior presenta la PEA que del total de la población para el año 1994 es del 28%, para el año 2002 del 32% y de acuerdo a la proyección del año 2004 será del 32%, el 72% corresponde a los hombres y el 28% lo conforman las mujeres tanto en las áreas urbana y rural para el censo del año 1994. Para el año 2002 el 68% corresponde a hombres y el 32% a mujeres para ambas áreas. Para la proyección del 2004 la relación es la misma que la del censo del año 2002.

La PEA, se caracteriza por las distintas ocupaciones que realiza, en relación a las ramas de actividades que prevalecen en el Municipio, de las cuales se presentan a continuación.

Cuadro 8
Municipio Huehuetenango, Huehuetenango
Población Económicamente Activa
Por Actividad Económica
Años: 1994 - 2002 – 2004

Actividad	Censo 1994		Censo 2002		Proyección 2004	
		%		%		%
Agricultura, agropecuarios y pesqueros.	3,523	20	1,048	4	1,161	4
Artesanal	0	00	7,429	28	8,128	28
Comercio y Servicios	4,221	24	3,483	13	3,774	13
Otros	10,087	57	14,181	54	15,965	54
Total	17,831	100	26,141	100	29,028	100

Fuente: Elaboración propia, con base en datos del X y XI Censo Nacional de Población, V y VI de Habitación y proyección del Instituto Nacional de Estadística, -INE- años 1994, 2002 y 2004.

El cuadro anterior presenta las distintas actividades que realiza la población económicamente activa del Municipio, entre ellas, el porcentaje de participación es en la actividad de empleados, la cual está integrada por miembros del poder ejecutivo, técnicos profesionales, científicos e intelectuales, profesionales a nivel medio, empleados de oficina, fuerzas armadas, operarios de instalaciones, trabajadores no calificados, estos últimos son el 54% del total de esta actividad debido a que realizan distintas funciones en el área comercial y de servicios, que predomina en el área urbana.

1.4.8 Ingresos

Se define como ingreso, al dinero u otra ganancia o rendimiento de naturaleza económica que se obtiene durante cierto período de tiempo. De acuerdo a la encuesta realizada, se determinó los ingresos que obtiene la unidad familiar.

A continuación se refleja la situación de ingresos en el municipio de Huehuetenango.

Cuadro 9
Municipio Huehuetenango, Huehuetenango
Ingresos Familiares
Año: 2004

Población	Salario	Negocio Propio	Cosecha	Rentas	Jubilación	Remesas	Otros	Total de Ingresos
Urbana	495,060	160,290	0	1,000	17,313	5,500	6,251	685,414
Rural	238,735	95,302	5,018	1,200	11,933	12,533	4,905	369,626
Total	733,795	255,592	5,018	2,200	29,246	18,033	11,156	1,054,040

Fuente: Investigación de campo EPS., segundo semestre 2004.

De acuerdo al cuadro anterior se observa que del total de ingresos el área urbana capta el 65%, de los cuales el 67% es por salarios, 63% de negocio propio, 0.72% de cosechas, 0. % por rentas, 7.87% por jubilaciones, 0.30% por remesas y por otros conceptos el 0.56%.

El total de ingresos el área rural capta el 35% integrados de la siguiente forma: 33% salarios, 37% de negocio propio, 1% por cosecha, 0.54% por rentas, 0.41% por jubilaciones, 0.70% por remesas y 0.43% por otros conceptos.

También, puede observarse que el 51% de la población encuestada obtiene ingresos en mayor parte por concepto de salarios y/o negocio propio, donde se confirma que en el área urbana predominan las actividades económicas, de las cuales satisfacen sus necesidades, seguido de los otros rubros aunque no significativos, si complementarios para su manutención.

A continuación se presenta un cuadro con los ingresos percibidos por las familias del Municipio, según la encuestas realizada por el grupo EPS., segundo semestre 2004.

Tabla 1
Municipio Huehuetenango, Huehuetenango
Nivel de Ingresos
Año: 2004

Rango de Ingresos	Familias	%
1 - 500	152	30
501-1000	17	10
1001-1500	87	21
1501-2000	58	14
2001 a más	106	25
Total	420	100

Fuente: Investigación de campo EPS., segundo semestre 2004.

La tabla anterior muestra los ingresos percibidos en sus distintos niveles, según el porcentaje se observa que el 40% obtiene ingresos de Q.1.00 a Q.1,000.00 mensuales, este nivel esta por debajo del salario mínimo el cual es de Q.1,158.00 mensuales, en este grupo los ingresos no suficientes para cubrir las necesidades de la familia. El siguiente grupo recibe el 60% de ingresos por arriba del salario mínimo.

En la investigación realizada, indica que los ingresos que las personas obtienen es a través de salarios que son percibidos al vender su mano de obra, en el sector servicio y comercio debido a que la actividad agrícola es solo para autoconsumo.

1.4.9 Nivel de pobreza

La pobreza se define como: “La insuficiencia de recursos para satisfacer las necesidades básicas de alimentación, alojamiento, vestido, salud y educación.”⁵

Es el resultado de la insuficiencia de ingreso y de su concentración, lo cual está vinculado al mercado de trabajo y a la productividad.

⁵ Saquimux, Genaro. 2004. Compendio Seminario General EPS, Guatemala, 138 p.

El estudio de la pobreza, requiere la selección de una medida de bienestar que permita identificar a la población pobre, no pobre o pobre extrema y según la profundidad y severidad de la misma.

La medida de bienestar se determina por medio de las necesidades básicas insatisfechas o la ausencia de una necesidad elemental, los ingresos y el valor del consumo del hogar, y el índice de desarrollo humano, es decir la salud, conocimientos y el nivel de vida.

El umbral más utilizado es el de la línea de pobreza, que consiste en fijar un límite en términos de ingreso personal que al no ser alcanzado ubica a la persona dentro del estrato de pobre. Asimismo es fijado de tres maneras: a) estimar el costo de una canasta básica de bienes y servicios, b) de manera general y subjetiva que se refiere a cómo se percibe la persona asimismo y c) crear una comparación internacional con un ingreso diario por persona equivalente a US\$2, lo que establece la frontera entre pobres y no pobres y el ingreso de US\$1 que constituye la pobreza extrema.

Para medir la pobreza nacional, se ha utilizado como base la Primera Encuesta Nacional de Condiciones de Vida (ENCOVI) 2000 y el Censo Nacional de Población y Vivienda 2002, que permiten visualizar la pobreza y desigualdad de bienestar de la población. Asimismo se desarrollaron los mapas de pobreza como herramienta, que permitan representar de manera geográfica las condiciones de vida de los habitantes y sus necesidades, para que sean de utilidad para la política pública, sociedad civil, cooperación internacional y para las mismas comunidades, para la focalización del gasto público y para combatir la pobreza.

El informe realizado por el Banco Mundial sobre la pobreza en Guatemala, señala dos líneas basadas en los datos de ENCOVI 2000. Para la línea de pobreza extrema el costo anual para satisfacer la necesidad calórica mínima es de Q.1,912.00 mientras que para la pobreza general es de Q.4,319.00 que además incluye un 56% destinada a artículos no alimentarios.

En base a lo anterior y a la información de la investigación realizada el 30 % de la muestra tiene ingresos entre Q 500.00 y Q1,000.00, con un promedio de Q30.00 diarios para cubrir las necesidades de la canasta básica, un 50% con ingresos superiores a los Q1,001.00, que su actividad es comercial, de servicios u otro tipo y sí tiene capacidad de cubrir otras necesidades y el 20% se encuentra en extrema pobreza, su ingreso es menor a Q500.00, viven en el área rural y los miembros de las familias son de seis a más miembros.

De acuerdo a los mapas de pobreza 2000, desarrollados por la Secretaría de Planificación Económica de la Presidencia de la República –SEGEPLAN- y el Instituto Nacional de Estadística –INE-, el municipio de Huehuetenango tiene menor grado de pobreza que los otros municipios del Departamento ya que sus niveles de pobreza son de 39.29% y el 9.66% para población pobre y pobreza extrema. Asimismo el índice de brecha es de 41%, con un valor de Q33,131.667, que es lo que se necesita para que se llegue a la línea de pobreza.

1.5 SERVICIOS BÁSICOS Y SU INFRAESTRUCTURA

En este apartado se estudiarán los niveles de cobertura que tienen los servicios básicos, sobre la población, tanto en el área urbana, como rural y especificar las áreas donde más se manifiestan los principales problemas de déficit.

1.5.1 Agua

En el municipio de Huehuetenango el agua es llevada de Chiantla que baja por gravedad y la municipalidad se encarga de realizar el proceso necesario para que el agua sea potable y prestar el servicio a las comunidades.

La información del censo 1994 indica que de 13,362 hogares 3,034 tenían el servicio de agua potable que representa el 23%, en el censo 2002 de 15,992 hogares contaban con el servicio 10,184 que representan el 64%. De acuerdo a lo anterior se observa que la cobertura del servicio de agua potable se incrementó en un 41%. En el trabajo de campo en el año 2004 se determinó que el 75% de hogares tienen este servicio, el mismo no es abastecido en un 100% debido a que dos días a la semana suspenden el servicio en los hogares. En el área rural existen centros poblados que carecen del servicio de agua potable y son los siguientes: Chimusinique, Sucuj, Xetenam, La Estancia, Las Florecitas, El orégano, Rio Negro, El Carrizal I, Ojechejel, Suculique, Talmiche, Llano Grande, Cancelaj, Chiquiliabaj, Sunul y las Florecitas.

1.5.2 Energía eléctrica residencial

Este servicio es prestado por el Instituto Nacional de Electrificación a través de la Municipalidad del Municipio.

Según censo del 1994 de 13,362 hogares tenían este servicio 10,929 que constituyen un 82%. Para el año 2002 de 15,992 contaban con el servicio 15,094 hogares que representan el 94%. Según trabajo de campo realizado en el año 2004 de 418 hogares el 99% poseen este servicio. Se puede observar que la cobertura de este servicio se ha incrementado en forma proporcional de acuerdo al crecimiento de la población y que para el año 2004 solo el 1% de la población carece del servicio de energía eléctrica, que está ubicada en el área

rural y las comunidades que no poseen el servicio son los Caseríos Las Florecitas, Orégano, Río Negro y Llano Grande.

El servicio de energía eléctrica es irregular debido a interrupciones constantes de horas, lo que ocasiona problemas con los aparatos eléctricos.

1.5.3 Alumbrado público

Respecto a los años 1994 y 2002 no se obtuvo información sobre el alumbrado público.

Según encuesta realizada en el año 2004 se determinó que el área urbana cuenta con el 100% del servicio de alumbrado público, mientras que en el área rural los siguientes centro poblados carecen de este servicio: Las Florecitas aldea Ocubilá Aldea Xetenam, Aldea Tojocaz, aldea Chiquiliabaj, Aldea El Orégano, Caserío Negro.

1.5.4 Salud

En 1994 en el Municipio existía un Hospital General, un hospital del Instituto Guatemalteco de Seguridad Social, dos centros y tres puestos de salud, que atendieron a un total de 19,459 habitantes, para una cobertura del 32%.

Con relación a 1994, los centros asistenciales de servicios de salud para el año 2002 aumentaron en un 100%, en especial los puestos de salud y los centros privados de asistencia, que a ese año sumaban seis y cuatro en el orden respectivo, mientras que los demás establecimientos no sufrieron cambio alguno.

A este año la cobertura se incrementó en 13% con relación a 1994, ya que se atendieron a 36,666 personas del Municipio, este aumento fue debido a la

apertura de tres nuevos puestos de salud y cuatro centros privados, con lo cual se le dio mayor cobertura y acceso a los habitantes de Huehuetenango.

Para el año 2004, la cobertura se amplió en 12%, ya que se abrió otro puesto de salud y una institución privada, la cantidad de habitantes atendidos fue de 58,912.

Los centros poblados que cuenta con puestos y centros de salud son los siguientes: El Terrero, Chinacá, Llano Grande, San Lorenzo, Xetenam, Ocubilá.

Los servicios de salud están a cargo de instituciones del Ministerio de Salud Pública y Asistencia Social, del Instituto Guatemalteco de Seguridad Social y de entidades privadas.

A continuación se presenta la tabla que contiene la integración de la infraestructura de los servicios de salud del Municipio.

Tabla 2
Municipio Huehuetenango, Huehuetenango
Infraestructura de Salud
Años: 1994 - 2002 - 2004

Institución	1994	2002	Encuesta 2004
Hospital General	1	1	1
I.G.S.S.	1	1	1
Centros de Salud	2	2	2
Puestos de Salud	3	6	7
Instituciones Privadas	0	4	5
Totales	7	14	16

Fuente: Elaboración propia, con base en Estadísticas del Centro de Salud de Huehuetenango e investigación de campo EPS., segundo semestre 2004.

Como se puede observar en el cuadro anterior la infraestructura para la prestación del servicio de salud entre los años 1994 y 2004, ha crecido en un

128.57%, debido al establecimiento de cuatro nuevos puestos de salud y cinco instituciones privadas.

A pesar de existir más instituciones de salud, la situación actual de ésta en el Municipio es precaria, porque no llega a todas las comunidades y se carece de personal capacitado y de medicamentos, por lo tanto los habitantes que viven lejos de donde están ubicadas estas, tienen que recorrer grandes distancias. Por el otro lado los habitantes del área urbana disponen de otras alternativas si no son atendidos por los servicios públicos de salud, que consiste en asistir a los centros privados, que en el 2004 lo prestaban 21 médicos particulares.

En los centros de salud la atención médica es brindada por un doctor, una enfermera profesional y cinco enfermeras auxiliares, y se localizan en el área urbana, mientras que en el área rural existen los puestos de salud son atendidos por un técnico en salud rural.

Los puestos de salud en distintas épocas del año efectúan campañas y jornadas de vacunación, que cubre el área urbana y rural del Municipio. A continuación se presentan las causas de morbilidad del Municipio para el año de 2004.

Cuadro 10
Municipio de Huehuetenango, Huehuetenango
Principales Causas de Morbilidad
Año: 2004

Causa	Masculino	%	Femenino	%	Total
Resfrío común	2,302	48	2,541	52	4,843
Amigdalitis	1,379	46	1,619	54	2,998
Síndrome diarreico A	1,093	49	1,151	51	2,244
Parasitismo intestinal	804	46	939	54	1,743
Enfermedad péptica	460	29	1,135	71	1,595
Amebiasis	612	45	743	55	1,355
Infección intestinal	356	29	863	71	1,219
Infección urinaria	187	21	684	79	871
Otitis	281	46	329	54	610
Dermatitis	232	44	293	56	525
Resto de causas	11,538	62	7,125	38	18,663
Totales	19,944	52	17,422	48	36,666

Fuente: Elaboración propia, con base en Estadísticas Mensuales de la Dirección Área de Salud, Ministerio de Salud Pública e investigación de campo EPS., segundo semestre 2004.

De acuerdo a la tabla anterior las enfermedades más comunes del municipio son: el resfrío común, ocasionado por los cambios climatológicos con un 13.21% de los casos reportados, amigdalitis ocasionadas por la exposición a los vientos y al agua con el 8.18% y enfermedades estomacales (diarrea), las cuales se presenta de manera constante debido a la falta de higiene en la población a la hora de preparar los alimentos, con el 6.12% de los casos atendidos. Causas prevenibles, principalmente neumonías y enfermedades diarreicas agudas, bajo peso al nacer, baja talla de la madre, corto control prenatal deficiente, atención post-natal inadecuada, control inadecuado del crecimiento y desarrollo, siendo el más relevante de todos. En general el aumento progresivo de los problemas crónicos y degenerativos, tendencia al aumento de dengue, malaria, tuberculosis y VIH SIDA, cada vez mueren más adolescentes por violencia, aumento de muertes por enfermedades crónicas no transmisibles en los estratos rurales y

pobres, mueren más mujeres por cáncer, diabetes e hipertensión, que por problemas relacionados con la maternidad, el alcoholismo en causa de muerte.

Cuadro 11
Municipio de Huehuetenango, Huehuetenango
Principales Causas de Mortalidad Infantil y General
Año: 2004

Causa	No. Casos	%
<u>Infantil</u>		
Prematurez	28	19
Neumonías	20	14
Sepsis neonatal	7	5
Hemorragia intracraneala	7	5
Asfixia perineal	6	4
Shock séptico	5	3
Diarrea	4	3
Otros	68	47
Total	145	100
<u>General</u>		
Neumonía	44	9
Politraumatismo	25	5
Paro cardiaco respiratorio	12	2
Infarto agudo miocardio	12	2
Sepsis	10	2
Insuficiencia cardiaca	8	2
Hemorragia	6	1
Otros	386	77
Total	503	100

Fuente: Elaboración propia, con base en Estadísticas Mensuales de la Dirección Área de Salud, Ministerio de Salud Pública.

Como se observa la causa de mortalidad infantil con mayor incidencia es la prematurez con el 19%, seguido por neumonías con un 14%, las otras causas su porcentaje de incidencia está entre el 3 y 5%. La primera causa de mortalidad general es la neumonía con el 9%, seguida del politraumatismo con 5% y las causas restantes están entre 1 y 2% de incidencia.

1.5.5 Educación

El fin primordial de la educación es contribuir a mejorar el desarrollo de los habitantes, por lo que se necesita del máximo esfuerzo para eliminar en gran parte el analfabetismo existente y la ampliación de la cobertura a nivel nacional para buscar optimizar la educación superior.

En el año 1994 la educación era impartida por 66 centros educativos oficiales y 43 del sector privado. De los centros educativos oficiales el 74 % correspondían al nivel primario y el sector privado el 33 %.

En el año 2004 la educación se desarrolla a través de dos sectores importantes en el Municipio, educación pública, y educación privada. La educación del sector privado se ha incrementado con 57 centros educativos y el sector oficial con 77 centros. En el año 2004 aparece la educación primaria para adultos, lo que permite a personas mayores optar a dicha educación.

La infraestructura es uno de los factores latentes en el Municipio que no permite a muchos estudiantes recibir la educación en instalaciones adecuadas, como por ejemplo en la Aldea El Cambote reciben clases en instalaciones que antes era un rastro, en Aldea Ocubilá es necesario otra aula ya que no son suficientes las actuales, en la Aldea Ojechejel las instalaciones están deterioradas por lo que hace falta mantenimiento y reparación.

El siguiente cuadro muestra la distribución de centros educativos por sector, nivel y área para el municipio de Huehuetenango.

Cuadro 12
Municipio Huehuetenango, Huehuetenango
Distribución de Centros por Sector, Nivel y Área
Año: 1994 - 2004

Nivel	Oficial			Privado		
	Urbana	Rural	Total	Urbana	Rural	Total
1994						
Pre-primaria	2	10	12	3	1	4
Primaria	9	40	49	11	3	14
Primaria adultos			0			0
Básicos	2	1	3	12	1	13
Diversificado	2		2	11	1	12
Total	15	51	66	37	6	43
2004						
Pre-primaria	8	47	55	15	4	19
Primaria	14	61	75	17	4	21
Primaria adultos	2		2	1		1
Básicos	4	3	7	27	3	30
Diversificado	4		4	26	3	29
Total	32	111	143	86	14	100

Fuente: Elaboración propia, con base en datos del Anuario Estadístico año 2004 del Ministerio de Educación.

En 1994 existían 109 establecimientos, el 57.80% corresponde a centros educativos de nivel primario, con un total de 63 entre área urbana y rural, tanto del sector público como privado. Le siguen el nivel pre-primario y básico con el 14.68% cada uno, debido a que cuentan con 16 centros educativos. El nivel diversificado tiene 14 establecimientos, el 85% de ellos es del sector privado.

También se puede observar, que el sector público contribuye con el 60.55% de los centros educativos, 66 escuelas, el sector privado participa con 43, para ser el 39.45%.

Para el año 2004 el nivel primario tiene 96 centros educativos, seguido de 74 del nivel pre-primario, 37 del nivel básico, 33 del nivel diversificado y 3 escuelas que imparten clases de nivel primario, pero para personas adultas. Hecho que es

muy importante, debido a que en 1994 no existía ningún centro educativo que cubriera la necesidad de aprendizaje de los adultos analfabetos del Municipio.

La cobertura educativa de Huehuetenango aumentó en un 122.94%, en relación a 1994, al existir nueva infraestructura educativa, ya que la cantidad de establecimientos aumento de 109 a 243 centros educativos, lo que significó 134 centros educativos más.

Se observa también que de 1994 a 2004, el sector publico y privado incrementó en más del 100% la cantidad de establecimientos educativos, lo que presta mayor atención al área rural, en donde se buscó cubrir de mejor forma el nivel primario, ya que es el que mayor cantidad de escuelas reúne. Esto indica que por lo menos existe un centro educativo que imparte servicios de enseñanza para cada aldea del Municipio y caseríos circunvecinos o aledaños:

Es importante señalar que la cobertura en centro educativos de los niveles diversificado y básico para el 2004 aumentó en 87.5% y 107% en el mismo orden, con respecto a 1994, lo que significó duplicar en el lapso de 10 años la cantidad de establecimientos educativos en estos niveles, para el área urbana y rural, del sector público y privado.

Cuadro 13
Municipio Huehuetenango, Huehuetenango
Distribución de Maestros por Nivel y Área
Año: 1994 - 2004

	1994			2004		
	Urbana	Rural	Total	Urbana	Rural	Total
Pre-primaria	24	7	31	64	73	137
Primaria	203	158	361	233	338	571
Primaria adultos	0	0	0	14	0	14
Básicos	205	12	217	297	29	326
Diversificado	133	0	133	308	17	325
Total	565	177	742	916	457	1,373

Fuente: Elaboración propia, con base en datos del Anuario Estadístico año 2004 del Ministerio de Educación.

Según lo observado en los datos del cuadro anterior para el año 1994 los maestros que cubren los niveles pre primaria representan el 4%, primaria 49%, básico 29%, diversificado 18%. En el año 2004 el número de maestros se ha incrementado para todos los niveles y participa en el área urbana con un 67% y en área rural con un 33%.

Cuadro 14
Municipio Huehuetenango, Huehuetenango
Población Estudiantil en Edad Escolar por Nivel y Área
Año: 2004

Edades de cada nivel educativo	Urbana	Rural	Total
Pre-primaria (De 5 a 6 años)	2,891	3,008	5,899
Primaria (De 7 a 12 años)	7,951	8,275	16,226
Básicos (De 13 a 15 años)	3,476	3,618	7,094
Diversificado (De 16 a 19 años)	3,042	3,166	6,208
Total	17,360	18,067	35,427

Fuente: Elaboración propia, con base en datos del Anuario Estadístico año 2004 del Ministerio de Educación.

Se observa que la población estudiantil en edad escolar del Municipio participa con un 17% en el nivel pre primaria, 46% nivel primaria, 20% nivel básico y

18% para el nivel diversificado; lo que indica que el nivel primario es el nivel con mayor atención en comparación con los otros niveles educativos.

Cuadro 15
Municipio Huehuetenango, Huehuetenango
Alumnos Inscritos y Cobertura por Nivel y Área
Año: 2004

Nivel	Inscritos			Cobertura %		
	Urbana	Rural	Total	Urbana	Rural	Total
Pre-primaria	1,663	1,730	3,393	57.52	57.51	57.52
Primaria	7,722	8,038	15,760	97.12	97.14	97.13
Básicos	2,790	2,905	5,695	80.26	80.29	80.28
Diversificado	2,764	2,876	5,640	90.86	90.84	90.85
Total	14,939	15,549	30,488	86.06	86.06	86.06

Fuente: Elaboración propia, con base en datos del Anuario Estadístico año 2004 del Ministerio de Educación.

Del total de la población en edad escolar que en el 2004 era de 35,427 habitantes, según el Ministerio de Educación, solo el 86.06%, tiene acceso a los centros educativos, tanto en el área urbana como rural.

Como se observa en el cuadro anterior el nivel primario al año 2004 atiende al 97.13% de la población en edad escolar del área urbana y rural. El nivel que menor cobertura tiene en Huehuetenango es el pre-primario, con el 57.52%, para ambas áreas.

El segundo lugar de cobertura educativa lo tiene el nivel diversificado, con 5,695 educandos, para ser el 90.85% del total de la población en edad escolar, tanto en el área urbana como rural. El nivel básico atiende al 80.28% de la población estudiantil del Municipio, para ser 5,695 estudiantes en total.

Tabla 3
Municipio Huehuetenango, Huehuetenango
Tasa de Promoción, Repetición y Deserción por Nivel y Área
Año: 2004

Nivel	Promoción %		Repetición %		Deserción %	
	Urbana	Rural	Urbana	Rural	Urbana	Rural
Primaria	92.01	88.40	6.56	11.88	2.50	3.84
Básicos	56.40	57.17	3.27	2.91	0.81	0
Diversificado	70.29	87.67	1.62	0	9.46	12.40

Fuente: Elaboración propia, con base en datos del Anuario Estadístico año 2004 del Ministerio de Educación.

El nivel primario en el área urbana presenta el 92% y el área rural el 88% de promoción, por lo que es el nivel de mayor porcentaje en comparación con los niveles de básicos y diversificado en ambas áreas. El nivel y área que presenta mayor incidencia de repetición es el nivel de primaria con un 7% en el área urbana y 12% en el área rural. La deserción escolar en el Municipio se debe a las limitaciones que tienen los padres de familia para permitir que sus hijos asistan a los centros educativos por falta de recursos económicos, lo cual se demuestra con el 12% de deserción que tiene el nivel diversificado en el área rural y 9% en el área urbana.

1.5.6 Drenajes

La cobertura del sistema de drenajes de acuerdo al censo del año 1994 era el 40 % de la población, según censo para el año 2002 el 52%, de acuerdo a la encuesta realizada en el año 2004 de un total de 418 hogares el 37% tiene el servicio de drenajes. Los lugares que no tienen este servicio son las aldeas El Terrero, Jumaj, Llano Grande, Chimusinique, Las Lagunas, Caserío Ojechejel, Canshac, Las Florecitas y Colonia Herrera.

Como se observa en el párrafo anterior el servicio de drenaje se incrementó del año 1994 al año 2002 en un 12% y para el año 2004 según encuesta este servicio aún no es cubierto en un 100% para el área rural.

1.5.7 Letrinización

En años anteriores en el municipio de Huehuetenango este servicio no era utilizado por la población por lo que hacían sus necesidades fisiológicas en lugares libres que contaminan el medio ambiente.

En relación al servicio sanitario o letrinización de los 418 hogares encuestados en el año 2004, el 32% corresponde al área urbana y el 68% al área rural. Según el diagnóstico se determinó que, el 56% de hogares del área urbana y rural poseen sanitario de porcelana lavable o drenaje, el 31% de hogares poseen letrina distribuidas en el área urbana y rural, el 11% utiliza fosa séptica y un 2% de los hogares no cuentan con ningún tipo de servicio, que corresponde al área rural como El Orégano, Zaculeu Capilla, Sucuj, Xetenám, Chiquiliabaj, Chinacá y Canabaj, lo que evidencia que estos hogares depositan las excretas en lugares abiertos, ocasiona contaminación ambiental y enfermedades por el exceso de moscas y mal olor.

Según investigación de campo en el año 2004 se determinó que tienen problemas con las letrinas las aldeas Las Lagunas y aldea Suculique debido a que el terreno es inclinado en tiempo de invierno se hunden y se rebalsan las heces fecales las que caen los pozos de los pobladores y ocasiona enfermedades de infecciones intestinales y respiratorias.

1.5.8 Extracción de basura

En el municipio de Huehuetenango en el año 1994 no existía un mecanismo adecuado para la recolección de basura, los pobladores quemaban la basura, esto causa contaminación al medio ambiente.

Es evidente que en el año 2004 según investigación de campo en el Municipio y comunidades del área rural se encuentran basureros clandestinos que

deterioran el medio ambiente. La Municipalidad del Municipio concesiona la extracción de la basura a empresas particulares, provoca aumentos desmedidos en el cobro por el servicio, por el monopolio de la basura, el terreno donde se localiza el basurero municipal, esta en el Terrero, zona 3, por la parte del barranco, queman los desechos aumentando la contaminación ambiental, más los basureros clandestinos, arrojados a los riachuelos que desembocan en el río Selegua.

Existen dos rellenos sanitarios uno en el Terrero Alto y otro en la aldea Xetenam el cual no se le da el uso debido por quejas de los vecinos del lugar por la contaminación que causa.

La basura recolectada es llevada por medio del tren de aseo, servicio prestado por la Municipalidad y las empresas privadas San Pablo y San José. El cobro por servicio municipal es de Q.20.00 para particulares y de Q.30.00 para hoteles y comercio, el servicio privado cobra Q.25.00 según encuesta realizada en el año 2004.

De acuerdo a los hogares encuestados se determinó que el 61% no utilizan este servicio que son del área rural y el 39% que si utiliza el servicio son del área urbana.

1.5.9 Tratamiento de desechos sólidos

Se estableció que de 1994 al año 2004 en el Municipio el tratamiento de desechos sólidos en lo que respecta al área urbana, el hospital nacional y centros de salud no llevan un adecuado control ya que se limitan a quemarlos sin tener cuidado de la contaminación ambiental que esto provoca. Los hospitales privados sí tienen un contrato con la empresa Ecothermo, quien se encarga de darle tratamiento profesional a los desechos sólidos, disponen de

vehículos especiales para el transporte de los mismos y con respecto al área rural los centros y puestos de salud no llevan un tratamiento adecuado.

La empresa contratada por la municipalidad, para extraer la basura, utiliza cinco camiones que recogen 900 toneladas de desechos al mes, los que son llevados a un relleno sanitario en el Terrero Alto, donde son ubicados sin ningún tratamiento.

1.5.10 Tratamiento de aguas servidas

En el municipio de Huehuetenango, para el año 1994 existía el problema de falta de tratamiento de aguas servidas y según encuesta realizada en el año 2004 el problema aún afecta a los pobladores, ya que persiste el mismo problema, situación que provoca las enfermedades infecto contagiosas de incidencia en la población materno infantil y las enfermedades respiratorias por la contaminación ambiental.

Un tratamiento primario para la eliminación de este problema, lo constituye la construcción de fosas sépticas, que permitirán desintoxicar las aguas negras y servidas asimismo tener la menor contaminación al entrar en contacto con los vertederos de agua.

1.5.11 Rastro

En el Municipio existen dos instalaciones de rastro que funcionan desde 1970 y están ubicados en la Terminal de buses zona 5 y el Cambote zona 11, en donde se encargan de destazar al ganado.

En el rastro de la zona 5 sus instalaciones están en malas condiciones debido al tiempo de uso que lleva, el manejo de los desechos es deficiente, el agua y las vísceras son lanzadas al río Canshac, lo cual constituye un foco de

contaminación asimismo las condiciones sanitarias no cumplen con los requisitos mínimos para preservar la salud de la población además presta el servicio a diario y cubre el área urbana y rural. El rastro que se construyó en El Cambote zona 11 no funciona por reclamos de las personas que viven en ese sector por la contaminación del ambiente que causa.

1.5.12 Cementerio

En la Cabecera Departamental se encuentra el Cementerio General y el de Los Olivos. En el área rural no poseen cementerio propio las aldeas Suculique, Llano Grande, La laguna, Chiquiliabaj Corral Chiquito y los caseríos Canchac, Zaculeu Ruinas, Zaculeu Centro, Zaculeu Capilla, Tojocaz, Xinajxoj, Chilojá, Cancelaj, Quiaquiexac, Talmiche, Chibacabé.

Según información obtenida en la encuesta en el año 2004 en el Cementerio General cobran por nicho Q.67.20 con derecho a seis años, vencido ese tiempo hay que pagar cada año Q.18.80. por los nichos privados (dentro del Cementerio General) cobran Q.28.00 por el ingreso del difunto y al año Q.36.00.

En el año 2004 la capacidad del Cementerio General es de diez mil nichos, de los cuales 4,500 son públicos y 5,000 son privados, quedan disponibles 500 nichos.

1.5.13 Infraestructura deportiva y cultural

En relación al aspecto deportivo hasta el año 2003 existía un estadio Municipal de fútbol el cual lleva por nombre Kaibil Balam. Para el año 2004 se construye un complejo deportivo con el nombre de Xinabajul, en donde se realizarán los juegos deportivos nacionales de Guatemala en el mes de noviembre 2004. El municipio de Huehuetenango en el área urbana y rural tiene veintiún campos de fútbol y cuarenta campos de básquetbol.

En el área urbana hay cinco parques infantiles para la recreación familiar y el área rural carece de este tipo de centros recreativos.

En lo que respecta al aspecto cultural existe en la Cabecera Municipal el Teatro Municipal en donde se realizan eventos artísticos y obras de teatro. En la noche del Miércoles Santo y del 31 de octubre de cada año, existe la tradición de la “Serenata”, que reúne una enorme cantidad de marimbas y otros conjuntos musicales, en un acto de atractivo para los habitantes del Municipio y visitantes.

1.6 INFRAESTRUCTURA PRODUCTIVA

Está formada por los niveles de desarrollo en que se encuentra la actividad productiva del Municipio y el proceso que ha tenido para su instalación, establece un sistema que promueva y fortalezca la actividad productiva.

1.6.1 Vías de acceso

Los centros poblados con caminos de pavimento y asfaltado en buen estado son los del área urbana, el área rural tiene caminos de terracería en mal estado, las poblaciones que tienen mas problemas con las vías de acceso son los caseríos Llano Grande, Chivacabé, Pox, Las Florecitas, Rio Negro, Canshac, aldeas Lo de Hernández, Canabaj, Chinacá, Chiquiliabaj, Jumaj que poseen calles de terracería parcial que se complementan con caminos de herradura, los cuales son accesibles en tiempo de verano pero en invierno es difícil tener acceso por las condiciones de los caminos.

El porcentaje mas elevado lo representa el acceso a carreteras por terracería (61%), aunque se encuentra en malas condiciones para el traslado de productos, insumos y personas, en segundo lugar el acceso por medio de vereda (20%), que en su mayoría lo transitan a pie, animal de carga u otro

transporte, en tercer lugar tienen el acceso por carretera asfaltada (19%), por medio de la cual se llega a la cabecera departamental.

1.6.2 Transporte

En el municipio de Huehuetenango el medio de transporte que existe es el terrestre, vía por la cual los diferentes productores de las aldeas y caseríos pueden trasladar sus productos hacia la Cabecera Departamental. También permite a la población trasladar sus alimentos a sus casas y moverse hacia el lugar de trabajo o de estudio, contribuyen de esta manera el transporte al desarrollo del municipio de Huehuetenango.

El Municipio se encuentra comunicado con el resto del País por medio aproximado 70 líneas privadas de transporte para pasajeros, las cuales comunican la Cabecera Departamental con el resto de municipios de Huehuetenango, otras regiones del País y la frontera con México. Además, dentro del Municipio existe transporte de pasajeros prestado por buses, microbuses, taxis y pickups hacia las diferentes aldeas y caseríos, el servicio de transporte es prestado todos los días dentro del área urbana y para el área rural los días jueves y domingo.

1.6.3 Sistemas de riego

En base a la investigación de campo realizada en el año 2004, se determinó que los centros poblados del Municipio carecen de sistema de riego, debido a la poca disponibilidad del agua y lo oneroso para introducir un sistema de riego que beneficie a la población y en especial al sector agrícola. Los agricultores se limitan al aprovechamiento de la época lluviosa que en el año 2004 es mínima, ocasiona que no se obtengan buenos rendimientos de los productos cultivados.

1.6.4 Centros de acopio

Es el lugar en donde se reúne la producción, ya sea agrícola, artesanal, pecuaria u otra. En relación a los centros de acopio en el Municipio en el sector agrícola existe uno del Ministerio de Agricultura ubicado en Zaculeu zona 9 y dos centros de acopio temporales instalados en la Terminal zona 5 y en el mercado Minerva zona 2. En la actividad artesanal elaboración de colchas hay un centro de acopio que se encargan de recibir la producción de los pequeños artesanos dedicados a esta actividad, ubicado en Las Lagunas zona 10.

1.6.5 Mercado

El principal centro de comercio del municipio de Huehuetenango es el mercado municipal que se encuentra ubicado en la zona 2 Minerva y el mercado de la Terminal en la zona 5. Jueves y domingo son los días específicos de plaza, días que se incrementa la actividad comercial debido a que llegan los habitantes de las aldeas y caseríos a efectuar compras y ventas de productos por no disponer de ninguna instalación para estos fines.

1.6.6 Telecomunicaciones

En el municipio de Huehuetenango en los años anteriores al servicio telefónico tenía acceso solo la población del área urbana. Servicio prestado por la empresa Telecomunicaciones de Guatemala, S.A.

En el año 2004 además del servicio telefónico residencial están instalados teléfonos comunitarios y públicos en diferentes lugares de la Cabecera Departamental. En lo que respecta a la telefonía móvil celular, el servicio es prestado por PCS, Comcel, Telefónica y Bell South. También hay servicio de telefonía prestados por personas particulares en el centro de la ciudad de Huehuetenango que tienen varios teléfonos a disposición del público en general.

Con relación al área rural la población tiene acceso al servicio de teléfono comunitario y teléfonos celulares. El desarrollo del servicio telefónico permite al municipio de Huehuetenango realizar en una forma más rápida las actividades productivas, lo que le permite comunicarse con los demás departamentos de Guatemala y con otros Países del mundo.

1.7 ORGANIZACIÓN SOCIAL Y PRODUCTIVA

Las organizaciones sociales y productivas son importantes para el desarrollo económico, de la comunidad y así mejorar el nivel de vida de la población del municipio de Huehuetenango.

1.7.1 Organizaciones comunitarias

Están conformadas por todas aquellas agrupaciones que promueven las actividades eclesiásticas, pro-mejoramiento, prestan ayuda social a la comunidad.

Dentro de las comunidades comunitarias se pueden mencionar a los consejos de desarrollo urbano y rural que tienen como objetivo principal la participación de la población en la gestión pública y según investigación de campo realizada en el año 2004, estaban en período de formación 32 consejos, los cuales se presentan a continuación:

Tabla 4
Municipio Huehuetenango, Huehuetenango
Consejos Comunitarios de Desarrollo por Centro Poblado
Año: 2004

No.	Centro poblado	Ubicación geográfica
1	Xetenam	Rural
2	Río Negro	Rural
3	San Lorenzo	Urbana
4	Sucuj	Rural
5	Jumaj	Urbana
6	Ocubilá	Rural
7	Buena Vista	Urbana
8	Canshac	Rural
9	Chiquiliabaj	Rural
10	El Terrero	Urbana
11	Chilojá	Rural
12	La Estancia	Rural
13	Ojechejel	Rural
14	Sunul	Rural
15	Canabaj	Rural
16	Chimusinique	Urbana
17	El Cambote	Urbana
18	El Orégano	Rural
19	Suculique	Rural
20	Chibacabé	Rural
21	Chinacá	Rural
22	Las Lagunas	Urbana
23	Tojocaz	Rural
24	Tojzalé	Rural
25	Zaculeu	Urbana
26	Las Pilas	Rural
27	Corral Chiquito	Urbana
28	Zaculeu Capilla	Urbana
29	Talmiche	Rural
30	Pox	Rural
31	Huehuetenango	Urbana
32	Lo De Hernandez	Urbana

Fuente: Elaboración propia, con base en datos de la Planificación Estratégica Territorial de la Secretaría de Planificación y Programación de la Presidencia –SEGEPLAN- e investigación de campo EPS., segundo semestre 2004.

Los Consejos Comunitarios de Desarrollo servirán de contacto con la Municipalidad para satisfacer las necesidades de la población y así mejorar la situación actual de los mismos.

Las organizaciones comunitarias se establecen en comités de personas de mutuo acuerdo y de manera transitoria en las comunidades rurales y urbanas para llevar acabo una obra o proyecto de interés colectivo, para la introducción de agua, energía eléctrica y drenaje. Los comités que existen son de las aldeas Chimusinique, Canabaj, Ocubilá, de los caseríos Cancelaj, Ojechejel, Xetenam y Carrizal zona 3.

Comité Ejecutivo de Justicia de Huehuetenango que es una instancia de encuentro y coordinación multisectorial en materia de justicia, que busca establecer relaciones de comunicación y colaboración entre autoridades locales, sociedad civil y funcionarios de justicia, que permitan una respuesta pronta, efectiva y pacífica de los conflictos de la comunidad. En dicha instancia los temas a tratar son los siguientes:

Funcionamiento de los servicios formales de justicia penal, linchamientos, derecho consuetudinario, métodos alternativos de resolución de conflictos, violencia intrafamiliar, género, niñez y juventud (en su relación con la Justicia), en los conflictos de tierra.

1.7.2 Organizaciones productivas

En el año 2004 se identificó que en el municipio de Huehuetenango, no existen instituciones que realicen labores para mejorar la producción de las actividades agrícolas, pecuarias y artesanales, sólo existen organizaciones de ahorro y crédito que brindan servicios financieros para que los productores inviertan,

entre las que se pueden mencionar: Cooperativa de Ahorro y Crédito La Inmaculada Concepción y cooperativa Coosadeco R.L.,

1.8 ENTIDADES DE APOYO

Son aquellas instituciones públicas, privadas e internacionales encargadas de brindar apoyo en el desarrollo de las actividades productivas, para promover el bienestar y desarrollo social a las comunidades.

1.8.1 Entidades estatales

Las instituciones estatales tienen como fin principal velar por el bien común, funcionan con fondos del gobierno, entre las que se pueden mencionar las siguientes: El Ministerio de Salud Pública y Asistencia Social (MSPAS), Comité Nacional de Alfabetización (CONALFA), Ministerio Público (MP), Gobernación Departamental, Dirección Departamental de Educación, Fondo de Inversión Social (FIS), Ministerio de Agricultura Ganadería y Alimentación (MAGA), Secretaría General de Planificación Económica (SEGEPLAN), Instituto Nacional de Bosques (INAB), Ministerio de Trabajo y Previsión Social, Ministerio de Cultura y Deportes, Instituto Nacional de Estadística (INE), Fondo Nacional para la Paz (FONAPAZ), Instituto de Fomento Municipal (INFOM), Fondo Nacional de Tierras (FONTIERRA), Secretaría de Obras Sociales de la Presidencia (SOCEP). Superintendencia de Administración Tributaria (SAT), Instituto Guatemalteco de Turismo (INGUAT), entre otras Instituto Técnico de Capacitación y Productividad (INTECAP), Instituto Guatemalteco de Seguridad Social (IGSS), Instituto Nacional de Electrificación (INDE).

1.8.2 Municipalidad

Institución que tiene bajo su responsabilidad velar por los servicios básicos del Municipio, la cual está representada por un alcalde, síndicos y consejales.

1.8.3 Organizaciones no gubernamentales

Son instituciones que brindan apoyo económico y social para el bienestar de la comunidad. En la actualidad el Municipio cuenta con 40 organizaciones no gubernamentales (ONG'S); la población obtiene beneficios en el campo educativo, salud y conservación del medio ambiente.

1.8.4 Organizaciones privadas

Entre las organizaciones privadas que existen en el municipio de Huehuetenango se encuentran las siguientes: Fundación para el programa de Desarrollo Integral Socioeconómicos (FUNDAP), Fundación para el Desarrollo Comunitario (FUNDESCO), TELGUA S.A., Fundación Pro-Bienestar del Minusválido (FUNDABIEM).

1.8.5 Organizaciones internacionales

Se estableció que dentro de las organizaciones internacionales del municipio de Huehuetenango se encuentran las siguientes: Comisión Nacional para Atención a Repatriados (CEAR), Cooperación Española (CEIBA), Asociación Intervida de Guatemala INTERVIDA. Organización de Cooperación Italiana (MAIS)

1.9 ANÁLISIS DE RIESGO

Durante la recolección de información en las diferentes comunidades del municipio de Huehuetenango, se detectaron a través de las técnicas de observación, encuesta y entrevista, los riesgos que afectan a las mismas en sus distintos factores.

1.9.1 Riesgos o amenazas naturales

En el Municipio se determinó que entre las amenazas naturales existentes están sequía, exceso de lluvia que conlleva al desbordamiento de ríos, erosión de la tierra. Las amenazas tienen su origen en la dinámica propia de la tierra, que

está en constante transformación.

1.9.2 Riesgos o amenazas provocadas por el hombre

Los riesgos provocados por el hombre detectados según la investigación realizada son la tala inmoderada de árboles, que provoca cambios en la naturaleza como sequías, erosión de los suelos; mal manejo de desechos tóxicos que contamina a los ríos y a los mantos acuíferos; explotación minera que provoca grandes daños al medio ambiente y a la salud de los habitantes.

1.9.3 Riesgos o amenazas sociales

Los riesgos sociales enfocan los aspectos de densidad de población, servicios en la vivienda, salud, educación e inversión del gobierno central.

La población del municipio de Huehuetenango se ha incrementado en un 7.57% comparado con el XI Censo de Población, y VI de Habitación 2002 y las proyecciones 2004 efectuadas para el trabajo de campo, lo cual ha provocado la demanda de servicios básicos como agua potable, drenajes, educación y servicios de salud. Las entidades públicas no han podido satisfacer estos servicios básicos por no contar con fondos suficientes y ponen en riesgo a los habitantes de las diferentes comunidades. Asimismo otro riesgo latente es el incremento en la delincuencia común que en años anteriores no sufría la población y ahora se ve sometida por la inseguridad que viven, también la existencia de grupos organizados de jóvenes (maras) que realizan robos, venta y consumo de drogas, y otros actos delictivos.

1.10 FLUJO COMERCIAL Y FINANCIERO

Representa los principales productos de importación y exportación que se comercializan dentro del Municipio.

1.10.1 Principales productos de importación

En el municipio de Huehuetenango se constituyen como importaciones todos los productos que ingresan para autoconsumo, transformación, y para comercializarlos.

Dentro de estos están los que se importan de la Ciudad Capital que son los siguientes: Llantas y neumáticos, pinturas, combustibles y lubricantes, electrodomésticos, vehículos y repuestos, calzado, insumos agrícolas, insumos textiles, insumos agropecuarios, telefonía celular y accesorios, computadoras y accesorios, agua pura embotellada, cervezas y bebidas gaseosas, golosinas y boquitas, maquinaria y equipo, alimentos envasados, mariscos, papelería y útiles de oficina, libros, harina, medicamentos, productos lácteos, embutidos, cigarrillos, cosméticos, lámina y hierro, abarrotes en general, revistas y periódicos, materiales eléctricos, materiales de construcción, gas propano, productos de plástico, utensilios de cocina, juguetes, productos cerámicos, vinos y licores, accesorios para ópticas, equipo de cocina.

Entre las importaciones de otros departamentos están los siguientes productos: Café, vestuario, madera, insumos textiles, maíz, frijol, agua pura embotellada, verduras y hortalizas, harina, derivados del petróleo, azúcar, flores naturales, etc.

Entre los productos de importación provenientes de la ciudad de México se mencionan los siguientes: Ropa de vestir, ropa de cama, galletas y golosinas, productos de limpieza, medicina, productos lácteos, joyería, electrodomésticos, implementos deportivos, cosméticos, abarrotes, utensilios de cocina, materiales eléctricos, etc.

1.10.2 Principales productos de exportación

Entre los productos que exporta el municipio de Huehuetenango se encuentran las colchas, pollo y cerdo en pie, y minerales. Estos productos son exportados hacia la ciudad capital y otros municipios del departamento de Huehuetenango. Los productos para exportar son pocos, debido a que existen pequeños productores que no están organizados para tener acceso a los diferentes recursos financieros y técnicos existentes, y así ser competitivos a nivel nacional e internacional.

1.10.3 Ingresos por concepto de remesas familiares

Las remesas son recursos que han tenido un impacto significativo en el desarrollo del Municipio ya que son parte de los ingresos de la población los cuales utilizan para consumo, inversión de infraestructura de las viviendas, salud y educación.

La población que se beneficia del dinero del extranjero son agricultores u operarios y artesanos. Estos fondos son recibidos a través de los diferentes servicios financieros y bancarios existentes en el municipio de Huehuetenango.

1.10.4 Competencia no regulada

Se detectó que la actividad agroindustrial e industrial se ve afectada, debido a que el Municipio está cerca de la frontera con México por donde ingresan gran variedad de productos sin pagar impuestos.

Bloquea el desarrollo de varias actividades ya que se debe competir con productos con menores precios y que los costos en los cuales se han incurrido no permiten competir con ellos y por está razón la producción en el Municipio ha disminuido con el tiempo.

CAPÍTULO II

ORGANIZACIÓN DE LA PRODUCCIÓN

En el presente capítulo se efectúa un análisis de la estructura agraria, tenencia de la tierra, uso actual de la tierra, potencial productivo, concentración de la tierra, y usos de los suelos en el municipio de Huehuetenango.

2.1 ESTRUCTURA AGRARIA

Es la forma de vinculación que se establece entre los hombres, en el proceso de producción y los medios materiales que existen, para la reproducción de su fuerza de trabajo. Dentro de los medios la tierra es el factor indispensable para la explotación agrícola, forestal y pecuaria.

Estas actividades dependen de la forma de tenencia de la tierra, grado de concentración, uso actual y potencial, con lo que se garantiza el desarrollo del municipio y por ende el de su población. El conjunto de actividades mediante las cuales se realiza la distribución del espacio rural, con vistas a la producción agrícola comprende el régimen de adjudicación del suelo, las relaciones entre la propiedad de la tierra y su explotación y el entorno técnico y económico de la actividad agrícola.

2.1.1 Tenencia de la tierra

Es la relación jurídica existente entre el productor y el área de terreno que trabaja. En Guatemala, las formas de tenencia de la tierra más frecuentes son: Propias, arrendadas, comunales, colonatos y mixtas. En el municipio de Huehuetenango, la tenencia sigue el mismo patrón de comportamiento como en la mayor parte de los municipios del altiplano, que es la desigualdad. Esta indica la forma en que los habitantes la poseen, se estableció que la forma de tenencia de este factor es: Propia, Arrendada y Mixta.

Derivado de la investigación muestra del Grupo EPS 2004, se estableció que la forma de tenencia de la tierra en Huehuetenango es: Propia, arrendada y mixta tal como se aprecia en el siguiente cuadro:

Cuadro 16
Municipio Huehuetenango, Huehuetenango
Tenencia de la Tierra
Años: 1979 - 2003 - 2004

Fincas	1979		2003		2004	
	Superficie en Manzanas	%	Superficie en Manzanas	%	Superficie en Manzanas	%
Propia	4,878.72	99	6,333.94	99	443.29	97
Arrendada	49.28	1	60.06	1	9.14	2
Mixtas	-	-	-	-	4.57	1
Total	4,928.00	100	6,394.00	100	457.00	100

Fuente: Elaboración propia, con base en datos con base en datos del III y IV Censo Nacional Agropecuario de 1979 y 2003 del Instituto Nacional de Estadística -INE- e Investigación de campo EPS., segundo semestre 2004.

Al año 1979, y al año 2003 revelaron que la tierra propia es la predominante en el Municipio, representa el 0.99 para los mismos períodos de tiempo, ampliándose la superficie para el año 2003 en 14,455.22 manzanas. Aumento que se dio por las compras, herencias, legados o donaciones, entre los familiares o particulares.

El arrendamiento de la superficie mantiene la conducta de incremento entre el año 1979 y el año 2003 con el 0.01 y el 10.78 de manzanas de superficie, representa la tenencia de la tierra de manera temporal, sin necesidad de compra, sino aprovechar los mejores terrenos disponibles de acuerdo al conocimiento, experiencia y otras habilidades del arrendante agricultor.

En lo que respecta a la muestra del año 2004, no vario sino en un 0.02 en la tierra propia, la tierra arrendada ascendió al 0.02, con 9.14 de manzanas de

superficie, que equivalió al 97 % de la superficie, en tanto que las tierras mixtas se extendieron en 4.57 manzanas con 0.01, esta forma de tenencia de la tierra, formada de la propiedad y el arrendamiento que no muestra incidencia para el análisis. Que bien se estiman para empleo de vivienda o pasturas.

2.1.2 Concentración de la tierra

El Instituto Nacional de Estadística -INE-, de acuerdo a la extensión de tierra, las fincas o estratos se clasifican en:

- Microfincas extensiones de 0 a 1 manzana
- Subfamiliares extensiones de 1 a 10 manzanas.
- Familiares extensiones de 10 a 64 manzanas.
- Multifamiliares extensiones de 1 a más caballerías.

La tenencia de la tierra en el Municipio como en la mayoría del altiplano presenta concentración en pocos propietarios y muchos propietarios con las menores extensiones de este recurso.

La comparación de los Censos Agropecuarios de los años 1979, 2003 y muestra tomada por el Grupo EPS en el segundo semestre del año 2004, se refleja en el cuadro estadístico, por la superficie de tierra y número de fincas, que se establecieron en: Microfincas, subfamiliares, familiares y multifamiliares.

El análisis de la concentración o equidistribución del recurso tierra, al efectuar la comparación de los datos de los Censos Agropecuarios de 1979, 2003 y datos de la muestra del segundo semestre por el Grupo EPS del año 2004, refleja que en el período analizado, han existido modificaciones sustantivas de acuerdo a las unidades económicas del Municipio, estas son: Microfincas, fincas

subfamiliares, familiares y multifamiliares, tal y como se presentan en el siguiente cuadro.

Cuadro 17
Municipio Huehuetenango, Huehuetenango
Concentración de la Tierra
Según Extensión y Número de Unidades Económicas

	Tamaño Finca	No. de Fincas	% Fincas	Superf. en Mz	% Super	X Fincas acum.	Y Superf. acum.	Xi (Yi+1)	(Xi+1) Yi
Censo 1979	Microfinca	444	69	446	9	69	9	0	0
	Subfamiliares	153	24	1,537	31	93	40	2,760	837
	Familiares	35	5	2,195	45	98	85	7,905	3,920
	Multifamiliares	12	2	750	15	100	100	9,800	8,500
	Total 1979	644	100	4,928	100			20,465	13,257
Censo 2003	Microfinca	1,483	64	572	9	64	9	0	0
	Subfamiliares	726	31	2,223	35	95	44	2,816	855
	Familiares	102	4	2,361	37	99	81	7,695	4,356
	Multifamiliares	8	1	1,238	19	100	100	9,900	8,100
	Total 2003	2,319	100	6,394	100			20,411	13,311
Muestra 2004	Microfinca	27	61	23	5	61	5	0	0
	Subfamiliares	11	25	109	24	86	29	1,769	430
	Familiares	6	14	325	71	100	100	8,600	2,900
	Multifamiliares	0	0	0	0	0	0	0	0
	Total 2004	44	100	457	100			10,369	3,330

Fuente: Elaboración propia, con base en datos del III y IV Censo Nacional Agropecuario de 1979 y 2003 del Instituto Nacional de Estadística -INE- e Investigación de campo EPS., segundo semestre 2004.

El Censo Agropecuario de 1979 en Huehuetenango se registraron 644 fincas con 4,928 manzanas de superficie, distribuidas en microfincas, fincas subfamiliares, familiares y multifamiliares. Como se observa las 35 fincas familiares representa el 5% del total de fincas y el 45% de superficie con una extensión 2,195 manzanas, le sigue las subfamiliares con el 24 y 31% con 1,537 manzanas de superficie, luego tenemos a las multifamiliares con un 2% en número de fincas y 15% de superficie, para un total de 750 manzanas, por ultimo

tenemos a las microfincas que representan el 69% de las fincas y una superficie de 446 manzanas.

Para el censo del 2003, la concentración de la tierra presento ciertas variaciones pero bajo las mismas tendencias, manteniéndose en primer lugar las fincas familiares con 2,361 manzanas de superficie, 8% menos que el censo de 1979. Las subfamiliares aumentaron el 4%, 686 manzanas, para totalizar 2,223 de superficie. Multifamiliares disminuyo en número de fincas, pero aumento el 4% en superficie, para terminar con 1,238 manzanas. Las Microfincas no sufrieron cambio alguno, ya que mantienen su 9% del total de la superficie del Municipio, con 572 manzanas.

La muestra del año 2004 mantuvo el índice de desigualdad de la tierra, las fincas familiares representan el 71%, con 325 manzanas de superficie. Las subfamiliares con el 25% del número de fincas y 24% en superficie, con 109 manzanas. Las microfincas representan el 61% de estas y 5% de la superficie, con 23 manzanas.

Todo lo anterior indica que se ha dedicado más superficie de tierra a la creación de Microfincas, como resultado de la división o desmembración de fincas multifamiliares por repartición o herencia entre parientes.

Para el grado de concentración de la tierra o del ingreso de una ubicación geográfica determinada, son empleados los métodos del Coeficiente de Gini y la Curva de Lorenz.

- Coeficiente de Gini

Es el valor que mide la cuantificación del grado de concentración de la tierra o del ingreso, expresado por el coeficiente del área comprendido entre la curva y

la recta de equidistribución. La equidistribución, su desplazamiento hacia la derecha expresa mayor concentración de la tierra. La línea de equidistribución representa una situación teórica, en la cual el recurso tierra es distribuido de forma similar entre los habitantes del un lugar de estudio, para este caso Huehuetenango.

Aplicación de la fórmula:

$$CG = \frac{\text{Suma } X_i (Y_i + 1) - \text{Suma } Y_i (X_i + 1)}{100}$$

$X_i(Y_i+1)$ = número de fincas acumuladas

$(X_i+1)Y_i$ = superficie acumulada

Substitución de valores para el año 1979

$$CG = \frac{20,465 - 13,257}{100} = \frac{7,208}{100} = \frac{72.08}{100} = 0.7208$$

Substitución de valores para el año 2003

$$CG = \frac{20,411 - 13,311}{100} = \frac{7,100}{100} = \frac{71}{100} = 0.71$$

Substitución de valores para la muestra del año 2004

$$CG = \frac{10,369 - 3,330}{100} = \frac{7039}{100} = \frac{70.39}{100} = 0.7039$$

Según los datos obtenidos para el Censo Agropecuario de 1979, el porcentaje de concentración de la tierra refleja un Coeficiente de Gini -CG- de 0.7208 y su concentración se encuentra en las fincas familiares.

Con relación al Censo Agropecuario de 2003 el -CG- es de 0.7100 al igual que el censo anterior refleja que la concentración se encuentra en el mismo estrato que disminuyó en 0.0108. El Coeficiente de Gini de la muestra del Grupo EPS del segundo semestre del año 2004, es de 0.7093, lo que confirma que la tendencia de concentración de la tierra esta en las fincas familiares del total de la extensión territorial del Municipio.

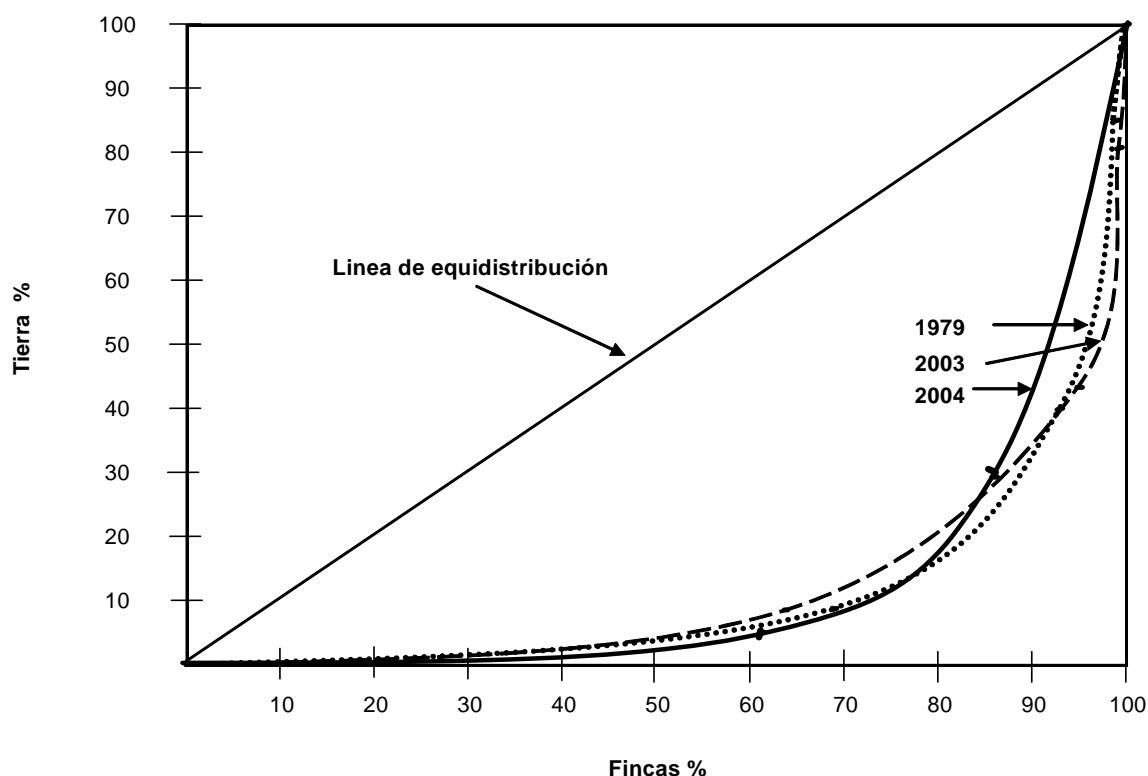
La media aritmética del -CG- para el transcurso de no menos 25 años, se situará en 0.7116 y su concentración se encontrará en el mismo estrato de finca. Con los datos anteriores de coeficientes de concentración encontrados, se dibujara la llamada Curva de Lorenz.

- Curva de Lorenz

Es un modelo gráfico utilizado para el estudio de la desigualdad de la renta o de la riqueza. En este caso, la curva mide la desigualdad relativa de la concentración de la tierra, se grafica con los porcentuales acumulados por la cantidad de fincas y la superficie de las mismas. En el eje de las abscisas X el porcentaje de fincas y en eje de las coordenadas Y el porcentaje de la tierra.

Se presenta a continuación, la gráfica de la Curva de Lorenz

Gráfica 2
Municipio Huehuetenango, Huehuetenango
Grado de Concentración de la Tierra
Años: 1979 – 2003 - 2004



Fuente: Elaboración propia, con base en datos del III y IV Censo Nacional Agropecuario de 1979 y 2003 del Instituto Nacional de Estadística -INE- e Investigación de campo EPS., segundo semestre 2004.

Se puede observar que la curva del Censo de 1979 está más cerca de la línea de equidistribución, mientras que la del Censo de 2003 se encuentra más alejada de ésta, lo que significa que el nivel de concentración de la tierra para 1979 era importante, situación que se acentúa para el 2003, tal como se puede observar en el cuadro 13, en donde se refleja que las fincas familiares han sido dominantes o las que concentran el mayor grado de tierra. En la encuesta se mantiene la tendencia de concentración de la tierra en las fincas familiares con un índice del 70.39% para una extensión de 325 manzanas.

2.1.3 Uso de los suelos

Se puede entender como uso de los suelos, al destino o aprovechamiento que en determinado momento se le da a un área o fracción de los mismos. Los factores económicos, sociales y tecnológicos, condiciones naturales como fertilidad, clima, vientos y lluvias miden el grado de aprovechamiento y uso de la tierra.

En el Municipio no todo el suelo posee condiciones y características aptas para los cultivos, si tienen vocación forestal el 67%, un 20% es adecuado para pastos y cultivos permanentes, sólo el 13% de sus suelos son cultivables. El terreno es en parte quebrado e irregular, no existen dentro de su área montañas de importancia, por encontrarse en las faldas de la Sierra de los Cuchumatanes, las quebradas, barrancas y colinas de fácil acceso, cubiertas de mediana vegetación, son aptas para cultivar maíz, frijol, legumbres y frutas según estadísticas del Instituto Geográfico Nacional.

Los suelos cultivables del Municipio no son aprovechados al máximo por falta de asesoría técnica por parte de las entidades encargadas, sumadas a esto la falta de lluvia provoca que las siembras se pierdan, en especial en tiempo de verano donde la escasez del agua alcanza niveles de sequía, lo que ocasiona problemas sociales y económicos a la comunidad.

Al año 2004 las tierras del Municipio son utilizadas para cultivos anuales, el primer cultivo de importancia es el maíz, cuya producción se destina en 10% para la venta y 90% para el autoconsumo, el segundo el cultivo es el frijol, producción que se destina en un 100% para el autoconsumo.

El siguiente cuadro muestra la utilización de la tierra en el Municipio al año 1979.

Cuadro 18
Municipio Huehuetenango, Huehuetenango
Uso de la Tierra
Años: 1979 – 2004

Uso de la Tierra	1979		2004	
	Superficie en Manzanas	%	Superficie en Manzanas	%
Cultivos Temporales	1,983	40	137	30
Pastos	1,478	30	119	26
Vivienda	739	15	133	29
Bosques	493	10	27	6
Caminos	235	5	41	9
Total	4,928	100	457	100

Fuente: Elaboración propia, con base en datos de los Censos Nacionales Agropecuarios de 1979 del Instituto Nacional de Estadística -INE- e investigación de campo EPS., segundo semestre 2004.

Se observa que la superficie en manzanas de tierra fue utilizada para los cultivos temporales en el año 1979, representó el 40 % y al año 2004 presentó el 30% de la superficie de las fincas, 502 manzanas de superficie que se convirtieron en espacios para vivienda. Los pastizales ocuparon el 30%, en relación con el 26% del año 2004, el espacio de vivienda tuvo en 1979 el 15% con relación al año de la muestra 2004 que se alzó con el 29% de la tierra, los bosques disminuyeron en 1979 representaron el 10% de los suelos del Municipio, sin embargo disminuyeron en el año 2004 a un 6%, fenómeno que se explica por el espacio de vivienda, los caminos vecinales, como se estableció para la muestra del año 2004 solo el 30% es empleado para cultivos temporales, significa 502 manzanas de tierra sin producir, o empleada para otros menesteres menos producción. No hubo un estancamiento, sino más bien un retroceso en la actividad agropecuaria.

2.2 ACTIVIDADES PRODUCTIVAS

Son aquellas actividades que se realizan para producir, explotar y transformar recursos naturales y que inciden en el desarrollo de una población.

En el municipio de Huehuetenango, al año 2004 existen varias actividades productivas que son: Agrícola, pecuaria, artesanal, agroindustrial, industrial y servicio y comercio. El siguiente cuadro muestra la participación económica de las actividades productivas:

Cuadro 19
Municipio Huehuetenango, Huehuetenango
Resumen de la Actividad Productiva
Año: 2004

Sector productivo	Volumen	Valor de la Producción Q.	Participación %
Agrícola	2,008 qq	241,210.00	1
Pecuario	548,890 U	9,823,200.00	45
Artesanal	2,719,728 U	6,701,568.00	30
Agroindustrial	560 qq	860,000.00	4
Industrial	870,240 U	1,174,800.00	5
Servicios y comercio		3,342,000.00	15
Total		22,142,778.00	100

Fuente: Investigación de campo EPS., segundo semestre 2004.

Como se aprecia en el cuadro anterior la actividad más importante y la que predomina en la economía del Municipio es la pecuaria desde el punto de vista del valor de la producción que representa el 45%, mientras que la actividad artesanal ocupa el segundo lugar con una participación de 30%, le sigue la actividad de servicios y comercio con 15%, la actividad industrial con 5%, agroindustrial con 4% y por último la actividad agrícola con 1%.

2.2.1 Producción agrícola

Los productos agrícolas existentes del Municipio se concentran en el maíz y frijol producción que se destina en un 85% para el autoconsumo. Con pequeños excedentes para la venta excepto el frijol, éste es sembrado asociado con el maíz, pero en el Municipio se siembra maíz blanco en monocultivo, por lo que la producción de frijol es destinado para autoconsumo. Esta actividad representa el

1% de la producción total del Municipio, esto se debe a que el maíz es importado de la Costa Sur igual que el frijol y en cuanto a la generación de empleo solo utiliza un total de 300 trabajadores aproximado que representa el 1% de la población económicamente activa -PEA-.

El siguiente cuadro muestra la actividad productiva agrícola del municipio

Cuadro 20
Municipio Huehuetenango, Huehuetenango
Resumen de la Actividad Agrícola
Año: 2004

Concepto	Manzanas Cultivadas	Quintales Producidos	Valor de la Producción Q.	Participación %
Microfincas				
Maíz	3	81	8,910.00	4
Frijol	3	15	4,500.00	2
Subfamiliares				
Maíz	19	551	60,610.00	25
Frijol	5	32	9,600.00	4
Familiares				
Maíz	27	1269	139,590.00	58
Frijol	5	60	18,000.00	7
Total			241,210.00	100

Fuente: Investigación de campo EPS., segundo semestre 2004.

Del total de la producción de maíz del Municipio, en los caseríos Quiaquixac, Suculique, La Estancia, Llano Grande, Corral Chiquito y Xetenam se concentra un 96% de producción excedente de maíz destinado para la venta, ya que estos caseríos cuentan con grandes extensiones de tierras para cultivarla y el 4% restante está representado por las otras comunidades del Municipio donde sus extensiones de tierra son menores para estos cultivos.

La producción de maíz asciende a un promedio de 1,901 quintales a un precio de venta de Q. 110.00, con un valor de Q. 209,110.00 y la producción de frijol es de 107 quintales con precio de venta de Q.300.00 que dan un total de Q. 32,100.00.

Esta actividad productiva por ser para autoconsumo no genera fuentes de empleo para la población del Municipio, ya que la misma es realizada por el núcleo familiar y en tiempo de cosecha en las fincas familiares se utiliza mano de obra asalariada pero no es representativa.

2.2.2 Producción pecuaria

Dentro de las actividades productivas, la producción pecuaria del Municipio constituye la principal fuente de ingresos debido a que aporta a la economía del Municipio el 45%, así como la generación de empleo para 1,307 habitantes lo que representa un 4% de la población económicamente activa -PEA-. La crianza de ganado bovino en especial para la producción de leche y sus derivados, crianza y engorde de porcinos y de pollos representan unos de los principales productos alimenticios de la población.

En el siguiente cuadro se observa el resumen de la actividad pecuaria:

Cuadro 21
Municipio Huehuetenango, Huehuetenango
Resumen de la Actividad Pecuaria
Año: 2004

Concepto	Volumen Unidades	Valor de la Producción Q.	Participación %
Microfincas			
Ganado bovino en la producción de leche y sus derivados	20,520	91,800.00	1
Ganado porcino	544	816,000.00	8
Subfamiliares			
Ganado porcino	1,026	1,539,000.00	16
Familiares			
Ganado bovino en la producción de leche y sus derivados	204,800	614,400.00	6
Producción avícola	322,200	6,762,000.00	69
Total	548,890	9,823,200.00	100

Fuente: Investigación de campo EPS., segundo semestre 2004.

Como se aprecia en el cuadro anterior, la producción avícola es el rubro que mayor ingreso representa a los productores con un 69%, le sigue en orden de importancia el ganado porcino con un 24%, por último el ganado bovino para la producción de leche y sus derivados con un 7%.

En el Municipio existen cinco granjas de crianza y engorde de pollos, ubicadas en aldea Las Lagunas y El Terrero, aldea Ojechejel, asimismo existe una granja que se dedica sólo a la producción de huevos y su comercialización es dentro y fuera del Municipio.

En lo que respecta al ganado porcino, de acuerdo a la muestra estudiada, se determinó que la Aldea Chinacá es la que se dedica a la crianza y engorde de cerdos. La producción se vende en el mercado local del Municipio.

2.2.3 Producción artesanal

La actividad artesanal participa en un 30% en la economía del Municipio, desde el punto de vista de la producción. La aportación de empleo de la actividad artesanal es de 700 trabajadores que representa el 2% de la población económica activa -PEA-, ya que la mano de obra que se utiliza es familiar y los productores sólo requieren contratar mano de obra asalariada si el nivel de producción es alto.

Entre las actividades artesanales que se pueden encontrar en el municipio de Huehuetenango se destacan:

Existen 43 productores de colchas los cuales se encuentran en los siguientes lugares: Zona 10, Las Lagunas, aldea San Lorenzo, Zona 9 Zaculeu Centro y Zaculeu Capilla, Zona 12 Chimusinique, Zona 11 Cambote, aldea Suculique, aldea Canselaj y caserío Chilojá, quienes venden sus productos dentro y fuera de la capital.

Las carpinterías y herrerías sólo producen contra pedido, mientras que las panaderías su producción es diaria y la distribución la realizan en diferentes zonas y en los cinco mercados del Municipio.

Cuadro 22
Municipio Huehuetenango, Huehuetenango
Resumen de la Actividad Artesanal
Año: 2004

Concepto	Volumen Unidades	Valor de la Producción Q.	Participación %
Pequeño artesano			
Panadería	2,649,600	874,368.00	13
Carpintería	576	1,113,600.00	17
Herrería	2,352	1,209,600.00	18
Colchas	9,600	336,000.00	5
Mediano artesano			
Colchas	57,600	3,168,000.00	47
Total	2,374,128	6,701,568.00	100

Fuente: Investigación de campo EPS., segundo semestre 2004.

Como se observa en el cuadro anterior, las colchas ocupan el primer lugar de los ingresos de la actividad artesanal con un 52%, le sigue en segundo lugar la herrería con el 18%, en tercer lugar la carpintería con el 17% y por último la panadería con el 13% del valor de la producción.

2.2.4 Producción agroindustrial

Entre la producción agroindustrial que se realiza en el Municipio se encuentran tres tostadoras de café. El café que procesan no es originario del Municipio, ya que en la actualidad no se cultiva este producto en la localidad. Razón por la cual los beneficios húmedos y secos están inactivos o han desaparecido por la escasa producción del grano. La actividad representa el 4% de la producción total anual, con un valor de Q. 860,000.00. La generación de empleo de esta actividad es menor del 1% de la población económicamente activa.

En el siguiente cuadro se observa el resumen de la actividad agroindustrial:

Cuadro 23
Municipio Huehuetenango, Huehuetenango
Resumen de la Actividad Agroindustrial
Año: 2004

Concepto	Volumen Unidades	Valor de la Producción Q.	Participación %
Mediana empresa			
Café	50,000	650,000.00	76
Grande Empresa			
Café	6,000	210,000.00	24
Total	56,000	860,000.00	100

Fuente: Investigación de campo EPS., segundo semestre 2004.

Se observa que producción del café en la mediana empresa genera mayor ingreso en la actividad agroindustrial del municipio de Huehuetenango y representa el 76% y con el 24% el café en la grande empresa.

2.2.5 Producción industrial

En la producción industrial en el municipio de Huehuetenango existen dos industrias, la Fábrica de helados Superior y Embotelladora de bebidas y agua pura el Manantial. Esta actividad ha disminuido ya que años anteriores habían diferentes fábricas que han cerrado y en la actualidad no existen habitantes que estén interesados en este tipo de producción. El proceso industrial representa el 5% de la actividad económica del Municipio, con un valor de Q1,174,800.00, que corresponde a la fábrica de helados ya que la embotelladora no brindó información al respecto. Estas industrias generan empleo para 69 personas, que representa el 1% de la población económicamente activa -PEA-.

Cuadro 24
Municipio Huehuetenango, Huehuetenango
Resumen de la Actividad Industrial
Año: 2004

Concepto	Volumen Unidades	Valor de la Producción Q.	Participación %
Mediana empresa			
Paleta	720,000	792,000.00	67
Sándwich	144,000	324,000.00	28
Helado cremoso envasado	6,240	58,800.00	5
Total	870,240	1,174,800.00	100

Fuente: Investigación de campo EPS., segundo semestre 2004.

Se establece de acuerdo al cuadro anterior, que la helado de paleta genera el mayor ingreso de la actividad industrial del Municipio y representa el 67%, le sigue el sándwich con el 28% y por último el helado cremoso envasado con el 5%.

2.2.6 Servicios y comercio

La participación en la economía del municipio de Huehuetenango del sector de servicios y comercio se estableció con datos de la Superintendencia de Administración Tributaria -SAT- y de acuerdo a la encuesta realizada que este sector contribuye en la generación de 2,785 empleos dentro del Municipio, que representa el 8% de la población económicamente activa -PEA-.

El comercio es un medio productivo que va en aumento debido a que la población tiene mayor ingreso al establecer negocios, los cuales son iniciados con los fondos que de remesas provenientes del trabajo desarrollado por los inmigrantes del Municipio en los Estados Unidos.

Entre estas actividades se destacan las detalladas en los siguientes cuadros:

Cuadro 25
Municipio Huehuetenango, Huehuetenango
Número de Establecimientos Autorizados por Tipo de Servicio
Año: 2004

Actividad	No. de establecimientos	%
Barbería	6	2.68
Bancos	16	7.14
Hoteles	30	13.39
Café Internet	8	3.57
Clínicas	21	9.38
Constructoras	13	5.80
Cooperativas de ahorro	3	1.34
Funerarias	4	1.79
Imprenta	4	1.79
Laboratorio clínico	6	2.68
Molinos de nixtamal	20	8.93
Oficina contable	7	3.13
Oficina jurídica	15	6.70
Restaurantes y cafeterías	41	18.30
Salones de belleza	7	3.12
Taller mecánico	15	6.70
Transportes	5	2.23
Veterinarias	3	1.33
Total	224	100.00

Fuente: Elaboración propia, con base en datos del Censo Oficial de la Cabecera Departamental de la Superintendencia de Administración Tributaria -SAT-.

Como se puede observar en el cuadro anterior los servicios más importantes en el Municipio son Restaurantes, Hoteles, Clínicas, Molinos de Nixtamal y Bancos, con lo cual se puede determinar que el Municipio está desarrollándose cada año y que por ser la Cabecera Municipal tiene mayor actividad económica, por la afluencia de visitantes de otros Municipios del Departamento de Huehuetenango así como de todo el país.

Cuadro 26
Municipio Huehuetenango, Huehuetenango
Número de Establecimientos Autorizados por Tipo de Comercio
Año: 2004

Actividad	No. de establecimientos	%
Abarrotería y Miscelánea	15	3.48
Aceitera y acumuladores	6	1.39
Agropecuarias	8	1.86
Almacenes	62	14.39
Repuestos vehículos	25	5.80
Beneficio de Café	3	0.70
Zapaterías	25	5.80
Cantinas	12	2.78
Comerciales varios	48	11.15
Depósitos varios	17	3.94
Distribuidoras varias	42	9.74
Electrodomésticos	4	0.93
Electrónicas	5	1.16
Farmacia	23	5.34
Ferretería	17	3.94
Estudios fotográficos	9	2.09
Gasolineras	6	1.39
Librerías	22	5.10
Repuestos motocicletas	3	0.70
Mueblerías	5	1.16
Óptica y joyerías	7	1.62
Supermercados	2	0.46
Panaderías	6	1.39
Peleterías	7	1.63
Tiendas	52	12.06
Total	431	100.00

Fuente: Elaboración propia, con base en datos del Censo Oficial de la Cabecera Departamental de la Superintendencia de Administración Tributaria -SAT-.

En el cuadro anterior se observa que as actividades que ocupan mayor porcentaje de existencia en el Municipio son almacenes, tiendas, comerciales y distribuidoras de artículos varios.

Al año 2004 existen varios comercios y servicios que por su importancia económica no fueron detalladas en los cuadros sino que por el número de

establecimientos que existen en el Municipio no representaban un porcentaje comparativo con los otros. Entre éstos se pueden mencionar heladerías, servicios de seguridad, gimnasio, pinchazos, venta de computadoras, serigrafía, multifiestas, escuelas de automovilismo y venta de gas.

CAPÍTULO III

PRODUCCIÓN ARTESANAL

En la investigación realizada se estableció que existen diferentes clases de talleres artesanales en el municipio de Huehuetenango, que se dedican en forma individual a oficios que se han transmitido de generación en generación, en forma tradicional.

Esta actividad en el Municipio se desarrolla en nivel tecnológico tradicional, esto se refiere a que el productor elabora en forma manual y con ayuda del núcleo familiar. En lo que respecta a la elaboración de colchas de las seis unidades encuestadas se clasificaron cinco unidades productivas como pequeños artesanos y mediano artesano.

La actividad artesanal en el año 2004, aporta el 30% de la economía del municipio de Huehuetenango, la generación de empleo es del 2% de la población ya que la mano de obra utilizada es la familiar.

El lugar de trabajo en que se fabrican las colchas, por lo regular lo constituyen pequeños ambientes habilitados en la misma vivienda de los artesanos.

3.1 ACTIVIDAD PRINCIPAL

En la investigación de campo realizada se identificó que las actividades artesanales más importantes en el Municipio la integran panadería, carpintería, elaboración de colchas y herrería, en la actualidad se ven afectadas debido que miembros de la familia se dedican a otras actividades como comercio y servicios, asimismo por los productos que son exportados de la capital o del extranjero y son elaborados en serie e industrializados.

En el siguiente cuadro se indica en forma general el número de unidades productivas que se desarrollan en la actividad artesanal.

Cuadro 27
Municipio Huehuetenango, Huehuetenango
Resumen Actividad Artesanal
Año: 2004

Actividad	Unidades Productivas	Unidades Producidas	Valor de la Producción Q.	%
PEQUEÑO ARTESANO				
Panadería	4	2,649,600	874,368	13
Carpintería	4	576	1,113,600	17
Herrería	7	2352	1,209,600	18
Colchas	5	9800	336,000	5
MEDIANO ARTESANO				
Colchas	1	57600	3,168,000	47
Total			6,701,568	100

Fuente: Investigación de campo EPS., segundo semestre 2004.

Dentro de la actividad artesanal de mayor participación en el Municipio está el mediano artesano con la elaboración de colchas con 52%, los pequeños artesanos participan con los siguientes porcentajes: en lo que se refiere a la carpintería 17%, herrería 18%, panadería 13% y elaboración de colchas 5%.

Las unidades artesanales según en la encuesta realizada se identificaron dos tamaños y se presentan a continuación en el siguiente cuadro.

Cuadro 28
Municipio Huehuetenango, Huehuetenango
Actividad Artesanal Producción de Colchas
Año: 2004

Tamaño	Unidad de Medida	Volumen de Producción	Precio de venta Q	Valor de la producción Q
Pequeño Artesano		9,600		336,000
Imperial	unidad	4,800	25	120,000
Semi-matri.	unidad	4,800	45	216,000
Mediano Artesano		57,600		3,168,000
Semi-matri.	unidad	28800	50	1,440,000
Matrimonial	unidad	28800	60	1,728,000

Fuente: Investigación de campo EPS., segundo semestre 2004.

Los pequeños artesanos participan con un 14.29 % del valor total de la producción de colchas, los medianos artesanos corresponde el 85.71 %; al comparar las unidades producidas con el pequeño artesano que produce menos esto depende por los telares con cuenta a veces es de uno a dos telares de pie por unidad productiva, mientras que el mediano artesano cuenta con 25 telares.

3.2 TAMAÑO DE LA EMPRESA

La actividad artesanal se clasifica, según su actividad, equipo de producción y mano de obra.

3.2.1 Pequeño artesano

Es aquella persona que se dedica a la elaboración de artículos a mano, con herramientas y equipo tradicional de fabricación propia o comprada, no existe separación de trabajo y capital; el propietario se encarga del proceso productivo y venta. En la actualidad se mantienen pequeños artesanos que se dedican a la elaboración de colchas, según investigación realizada hay artesanos que se dedican a esta actividad por tradición, que cuentan un uno o dos telares.

3.2.2 Mediano artesano

Es el artesano que se dedica a elaborar artículos, con un modesto capital, no logra producir y/o retener el excedente económico necesario para reproducirlo en el proceso de producción, limitándose a remunerar el trabajo, el activo lo compone herramientas de menor calidad, maquinaria, equipo no sofisticado, que nunca crece, pero se mantiene indefinidamente en uso, por medio de incontables reparaciones, la división del trabajo se desarrolla en menor escala, emplean mano de obra propia, familiar, operarios asalariados.

3.2.3 Grande artesano

Las actividades administrativas la realiza el propietario del negocio. Existe contratación del personal permanente calificado, la retribución de la económica es a través del salario. Utilizan los materiales adecuados, seleccionados y de buena calidad, herramienta y equipo tradicional de fábrica y automática, la división del trabajo se da en mayor escala, reciben la adecuada asistencia técnica-financiera y obtienen utilidades por la realización de sus productos.

3.3 ELABORACIÓN DE COLCHAS

Otra de las actividades a que se dedican los artesanos es la elaboración de colchas, según Censo artesanal año 1978, existían artículos confeccionados de materiales textiles, en su oportunidad el Municipio contaba con 210 talleres de tejido y acabado de textiles, esto significa que según información obtenida en el campo, esta clase de tejido a comparación con otros años, ha bajado en 78%, una de las causas es por la importación de productos textiles , y la dedicación de otros trabajos como la albañilería, en el Municipio hay artesanos que se dedican a la actividad de fabricación de colchas, de diferentes estilos y tamaños, las cuales se elaboran en telares de pie, el equipo con cuenta esta fabricado en madera.

En el Municipio de Huehuetenango existen los pequeños artesanos y un mediano artesano, se conserva esta actividad ya que los pequeños productores la realizan por tradición y por herencia que ha sido transmitida de generación en generación. Con la información recabada en la investigación de campo, los productores de colchas estaban integrados en asociación, por problemas de materia prima, fue imposible para algunos productores continuar con la elaboración de colchas, unos vendieron sus telares, otros los abandonaron.

Existen 43 productores de colchas los cuales se encuentran en los siguientes lugares: Zona 10, Las Lagunas, aldea San Lorenzo, Zona 9 Zaculeu Centro y Zaculeu Capilla, Zona 12 Chimusinique, Zona 11 Cambote, aldea Suculique, aldea Canselaj y caserío Chilojá, quienes venden sus productos dentro y fuera de la capital.

En la producción artesanal en la rama de fabricación de colchas, según investigación realizada en el Municipio se desarrollan en dos tamaños, pequeños artesanos y medianos artesanos.

Pequeño Artesano

Se estableció en el cuadro anterior la producción anual de cinco unidades productivas, con una producción por productor de un 20% que el pequeño artesano produce, el tiempo que se utiliza en elaborar una colcha imperial es $\frac{1}{2}$ hora y semi-matrimonial una hora, por lo regular el padre de familia participa en esta actividad, mientras que los hijos se dedican a otros trabajos o estudian.

Mediano Artesano

Existe en el Municipio de Huehuetenango un mediano artesano, que en el 2004 se conservan esta actividad que ha sido transmitida de generación en generación. Con la información recabada se dice que los productores de colchas estaban

integrados en asociación, por problemas de materia prima, fue imposible para algunos productores continuar con la elaboración de colchas, unos vendieron sus telares, otros los abandonaron, según entrevistas realizadas el mediano artesano fue comprando los telares y es por ello que en la actualidad cuenta con un aproximado de 30 telares.

Se determinó que el volumen de producción es de 100 docenas semanales de colchas, produce al año 4,800 docenas, en diferentes tamaños pero se costean las más vendidas, son las semi-matrimoniales y matrimoniales. De las cuales producen al año 28,800 c/u de los dos diferentes tamaños con una producción anual de 57,600 unidades.

3.3.1 Tecnología utilizada

La tecnología utilizada es nivel tradicional, debido que la mano de obra que utilizan es familiar, no existe división del trabajo, proceso productivo simple, no existe asistencia técnica, maquinaria construida de madera con piezas de metal, la utilización es manual y de pie,

A diferencia con el mediano artesano que productores utilizan los materiales necesarios de mediana calidad, herramienta y equipo tradicional, la división del trabajo se da en menor escala y tienen operarios que realizan el proceso productivo, emplean mano de obra propia y familiar, el rendimiento de su actividad genera ganancia. Las instalaciones son amplias, el mantenimiento de los telares de pie solo utilizan aceite.

La materia prima la compra en la capital. Los centros de venta son en la capital, y dentro del Municipio con el inconveniente que su producción es baja en la época de verano, en la época de invierno tienen más venta. Pero su producción se mantiene, ya que es almacenada en bodega.

Tabla 5
Municipio Huehuetenango, Huehuetenango
Niveles Tecnológicos de la Actividad Artesanal
Año: 2004

Concepto	Tecnología I Pequeño Artesano	Tecnología II Mediano Artesano	Tecnología III Grande Artesano
Materia Prima	Necesaria y baja calidad	La adecuada	La adecuada y buena calidad
Materiales	Necesaria y de baja calidad	Adecuados y mediana calidad	Adecuados seleccionados y de buena calidad
Maquinaria	Hechiza y rudimentaria	Tradicional de fábrica y semiautomática	Tradicional de fábrica, automática
Herramienta y equipo	Rudimentaria y hechiza obsoletas	Rudimentaria, tradicional, alguna de fábrica	La adecuada tradicional y de fábrica
División del trabajo	No se da, el propietario se encarga de todo	Se da en menor escala y tiene operarios que realizan el proceso productivo	Se da en mayor escala, no realizan todo el proceso, está distribuido por fases
Mano de obra	Propia y familiar	Propia, familiar y operarios asalariados	Asalariada
Asistencia técnica	No tiene	Pequeña escala	Recibe la necesaria
Asistencia financiera	No tiene	Pequeña escala	Utilizan la adecuada
Rendimiento	Para subsistencia	Subsistencia y alguna utilidad	Utilidades

Fuente: Elaboración propia, con base en datos de material de apoyo Seminario Específico EPS., segundo semestre 2004.

En la tabla anterior se observa la clasificación artesanal que se divide en tres niveles tecnológicos, nivel I pequeño artesano, nivel II mediano artesano, nivel III grande artesano, cada uno con sus respectivas características.

3.3.2 Volumen y valor de la producción

El volumen y valor de la producción se determina por la cantidad que el productor fabrica, por lo cual se tomaron en cuenta cinco unidades productivas como pequeños artesanos datos proporcionados por el productor. Los elaboran en diferentes tamaños, los mas solicitados tamaño imperial y semi-matrimonial, con producción anual de 9,600 unidades.

Se determinó que el volumen de producción para el mediano artesano es de 100 docenas semanales de colchas, produce al año 4,800 docenas, en diferentes tamaños pero se costean las más vendidas como la semi-matrimonial y la matrimonial. De las cuales producen al año 28,800 c/u de los dos diferentes tamaños con una producción anual de 57,600 unidades.

3.3.3 Fases del proceso productivo

A continuación se indica el proceso para la elaboración de colchas:

Urdidor

Se colocan los conos de hilo y lana para realizar el embobinado en el telar, previo al inicio del proceso de la colcha, de acuerdo al diseño de la colcha se emplearán mas colores.

Preparación y colocación

Contar con suficientes cono pequeños de lana denominados canilleras esto servirá para la separación y se colocan las bobinas, en los diferentes telares para iniciar la elaboración de los diferentes tamaños y colores de colchas, de acuerdo a la demanda del consumidor.

Elaboración

En la elaboración de las colchas preparada la trama (base) previo a pasar la lanzadera con los diferentes colores de hilo que forman el diseño final de cada producto terminado, el proceso de elaboración es de 45 minutos por colcha.

Corte

De la pieza grande que se elabora se procede a cortar, este proceso es efectuado luego de terminada la colcha en el tamaño necesario.

Orilla

Es trasladada la colcha a la persona encargada de realizar la orilla en máquina de coser para que tenga un mejor acabado

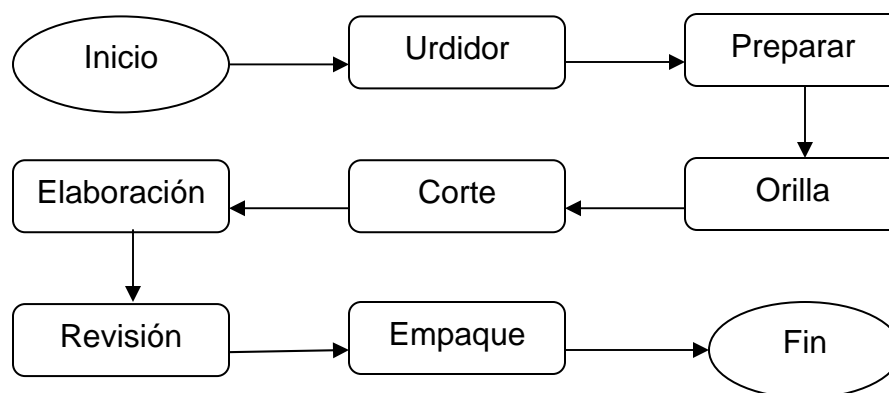
Revisión

Es el procedimiento que utilizan el productor para verificar la calidad del producto que sea uniforme el tejido, el tamaño adecuado y que no exista otras fallas en la producción.

Empaque

Se empaacan las colchas por docena en bolsas transparentes de arroba clasificadas por tamaño, color y estilo para luego trasladado a bodega.

Gráfica 3
Municipio Huehuetenango, Huehuetenango
Flujograma de Elaboración de Colchas
Año: 2004



Fuente: Investigación de campo EPS., segundo semestre 2004.

3.4 ORGANIZACIÓN Y COMERCIALIZACIÓN

En la siguiente información se describe la situación actual, del sistema de organización y la comercialización de los productos elaborados por los pequeños y medianos artesanos.

3.4.1 Organización productiva

Se determinó que la elaboración de colchas puede ser clasificada como microempresa porque los instrumentos de trabajo son manuales, el propietario es el jefe de familia, está involucrado en la producción, en muchas ocasiones no tiene empleados sólo él elabora los productos, comercializa y adquiere los insumos, a diferencia del mediano artesano que si posee la contratación de empleados.

3.4.2 Comercialización

En la producción y comercialización de estos productos debe tomarse en cuenta la mezcla de mercadeo para lo cual se hará a través de producto, precio, plaza y promoción.

- **Producto**

Las colchas son clasificadas como productos duraderos, están elaboradas de forma manual a base de hilo, lana, en distintas presentaciones, colores tales como: azul, verde, blanco, durazno, celeste y colores combinados así como en diversos tamaños: imperial, semi-matrimonial y matrimonial. La comercialización se realiza en las viviendas de los artesanos que es donde se elaboran. Se utilizan bolsas plásticas transparentes para el empaque y de esta manera se facilita el traslado del producto.

- **Precio**

El precio de las colchas el artesano lo determina por los costos en los cuales ha incurrido para elaborar el producto.

Los precios para los diferentes tamaños de colchas son los siguientes: imperial Q25.00, semi matrimonial Q45.00, matrimonial Q50.00.

- **Plaza**

La comercialización de este producto se realiza en las viviendas que es donde están ubicados los telares. El canal de comercialización es el indirecto ya que existen intermediarios para llegar al consumidor final.

CAPÍTULO IV

COSTOS DE LA PRODUCCIÓN ARTESANAL

Con la información proporcionada por los productores artesanales dedicados a esta actividad, se determinó los costos imputados, y se cuantificó los insumos utilizados, la mano de obra y el pago de otros costos que intervienen en el proceso.

4.1 ASPECTOS TEÓRICOS DE COSTOS

Con el propósito de proporcionar una mejor explicación de algunas definiciones importantes las cuales se describen en el presente capítulo. Además, los esfuerzos y recursos que se invierten para obtener un bien, proporciona facilidades en cuanto a su control y aplicación de los distintos elementos del costo.

4.1.1 Concepto de costos

Valor de adquisiciones o de producción de un bien o servicio más todos los gastos incurridos con motivo de la compra, instalación y montaje; y todos los gastos de producción si el bien se fabricó.

4.1.2 Sistema de costos

Sistema de costos es un conjunto de procedimientos, registros y cuentas, diseñados con el objeto de determinar el costo unitario de los productos, el control de las operaciones en que se incurren para llevar a cabo dicha función y los elementos necesarios. Se analiza como un proceso ordenado, por medio del cual se registran los costos de operación de un negocio, de tal manera que estos proporcionen los datos necesarios de la producción en forma unitaria y total.

Según en relación a la oportunidad en que se obtienen y a su grado de control:

- **Costos históricos**

Pueden ser órdenes de fabricación, por procesos, de montaje o de clases, determinados durante las operaciones de fabricación, pero que no son accesibles hasta algún tiempo después de completarse las operaciones de fabricación.

- **Costos predeterminados**

También pueden referirse a costo por órdenes específicas, de montaje, por procesos o de clases, estimados o determinados antes de comenzar las operaciones de fabricación. Estos ayudan a determinar los precios de venta o para medir la efectividad de los costos históricos.

En atención a las características de producción:

- **Órdenes específicas de fabricación**

Se refieren a los materiales, la mano de obra y la carga fabril necesarios para completar una orden o lote específicos de productos terminados. En esta clase de costos se ha de fabricar una cantidad definida en un orden de fabricación específica.

- **Proceso continuo**

Son usados por las empresas que elaboran sus productos sobre una base más o menos continua o regular e incluyen la producción de renglones tales como gas, electricidad, productos químicos, productos de petróleo, carbón, etc

En relación a los elementos que se incluyen:

- **Costos absorbentes**

Este método influye en el costo del producto todos los costos de la función productiva independiente su comportamiento fijo o variable. Esta integrado por materia prima directa, mano de obra directa, costos y gastos indirectos sin importar si son variables o fijos.

- **Costos directos**

Costo integrado por la suma de la materia prima y la mano de obra directa. Al costo directo también se le llama costo primo o primario..Esta integrado por solo costos cuyo importe cambia en razón directa de los aumentos o disminuciones registrados en el volumen de ventas.

4.1.3 Costeo directo

Es la determinación del costo de los artículos se realiza sobre la base de los gastos directos y variables de fabricación tales como: materia prima, mano de obra y gastos indirectos variables.

4.2 COSTOS DE ELABORACIÓN DE COLCHAS

En el municipio de Huehuetenango, existen productores que se dedican a la actividad artesanal de elaboración de colchas, las fabrican en diferentes diseños, la materia prima utilizada es hilo y lana, las hay en diferentes tamaños, esta actividad se ha transmitido de generación en generación, en el lugar se detectaron pequeños y medianos productores. Las confecciones de este producto la realizan en telares de pie, elaborados en madera, utilizan manos de obra familiar y asalariada.

A continuación se presentan los tres elementos del costo de producción: materia prima, mano de obra y costos indirectos variables, por tamaño de empresa pequeño y mediano artesano.

4.2.1 Pequeño artesano

En el siguiente cuadro se presenta el requerimiento de materia prima necesaria para la elaboración de una colcha, en tamaño imperial y semi-matrimonial.

Cuadro 29
Municipio Huehuetenango, Huehuetenango
Materia Prima Según Encuesta e Imputados
Producción de una Colcha
Pequeño Artesano
Año: 2004

Concepto	Unidad de Medida	Cantidad por colcha		Precio Unitario Q.	Valor por colcha	
		Imperial	Semi-matri.		Imperial Q.	Semi-matri. Q.
MATERIA PRIMA						
Hilo	Libra	0.5	1	15.00	7.50	15.00
Lana color	Libra	0.5	1	17.00	8.50	17.00
Total					16.00	32.00

Fuente: Investigación de campo EPS., segundo semestre 2004.

El cuadro anterior describe la materia prima requerida para la fabricación de colchas, según encuesta es la misma que la imputada, la materia prima para la elaboración de colchas solo se utiliza hilo y lana, por lo que no existe variación.

- **Mano de obra**

A continuación se presenta el requerimiento de mano de obra, para la fabricación de una colcha, para el tamaño imperial, y el semi-matrimonial.

Cuadro 30
Municipio Huehuetenango, Huehuetenango
Mano de Obra
Producción de una Colcha
Pequeño Artesano
Año: 2004

Concepto	Unidad de medida	Cantidad		Costo Unitario Q	Valor Q			
		Imperial	Semi-matri		Encuesta		Imputado	
					Imperial	Semi-matri	Imperial	Semi-matri
MANO DE OBRA								
Tejedor	unidad	1		3.50	3.50		3.50	
Tejedor	unidad		1	5.00		5.00		5.00
Bonificación (Dto. 37-2001)	hora	1/2	1	1.04			0.52	1.04
Séptimo día	%						0.67	1.01
Total							5.00	7.00

Fuente: Investigación de campo EPS., segundo semestre 2004.

Según el artículo cuarto del Decreto 37-2001 del Congreso de la República de Guatemala se creó una bonificación incentivo de Q. 250.00 mensuales equivalente a Q. 8.33 por día de trabajo efectivo, con vigencia a partir del seis de agosto del año dos mil uno.

Según el artículo 126 del Decreto 1441 Código de Trabajo, reformado por el artículo cuatro del Decreto 64-92 del Congreso de la República de Guatemala, después de una semana completa de trabajo, tienen derecho el obrero a un día de descanso remunerado o sea el séptimo día, su cálculo es el total de horas trabajadas dentro de los 6 días laborados. En este caso se utiliza ½ hora para fabricar una colcha tamaño imperial y una hora para confeccionar tamaño semi-matrimonial.

Por lo que se puede apreciar en el cuadro anterior según encuesta e imputados la diferencia en la mano de obra que el artesano no cuantifica los pagos que según en ley debe realizarse. La mano de obra es pagada por pieza producida. El tejedor fabrica una colcha tamaño imperial en media hora y la semi-

matrimonial en una hora, esto indica que el tejedor puede producir de ocho a 16 piezas un promedio de una a quince unidades.

- **Costos indirectos variables**

En el siguiente cuadro se detalla los costos indirectos que participan en el proceso de producción de una colcha, imperial y semi-matrimonial.

Cuadro 31
Municipio Huehuetenango, Huehuetenango
Costos Indirectos Variables Imputados
Producción de una Colcha
Pequeño Artesano
Año: 2004

Concepto	Unidad de Medida Q.	Base Legal Q.	Monto Base Q.	Valor Q.
COSTOS INDIRECTOS VARIABLES				
Imperial				
Combustible	Galón	0,0081	16.00	0.13
Cuota patronal (3.5+0.67*12.67%)	Porcentaje	12,67	4.17	0.53
Prestaciones Laborales (4.17*30.55)	Porcentaje	30,55	4.17	1.27
Total				2.00
Semi-matrimonial				
Combustible	Galón	0,0081	16.00	0.13
Cuota patronal (5+1.04*12.67%)	Porcentaje	12,67	6.01	0.76
Prestaciones Laborales (6.01*30.55)	Porcentaje	30,55	6.01	1.84
Total				3.00

Fuente: Investigación de campo EPS., segundo semestre 2004.

El cuadro anterior describe los costos indirectos que participan en la elaboración de colchas, dichos costos el productor no cuantifica en sus costos. Entre ellos se hace mención de las cuota patronal con un porcentaje de 12.67%.

Con lo referente a las prestaciones laborales con un porcentaje del 30.55%, esta integrada de la siguiente manera:

9.72% indemnización según el artículo 82 del Código de Trabajo Decreto 1441, 8.33% aguinaldo según artículo uno de acuerdo al Decreto 76-78 Ley Reguladora de la Prestación de Aguinaldo de los Trabajadores del Sector privado, 8.33% bono 14 según artículo uno del Decreto 42-92 del Congreso de la República de Guatemala y 4.17% vacaciones según lo establece el artículo 130 del acuerdo al Código de Trabajo.

- **Estado de costo directo de producción**

Se presenta el cuadro que contiene los elementos que participan en el costo de producción de 4800 unidades de colchas.

Cuadro 32
Municipio Huehuetenango, Huehuetenango
Costo Directo de Producción Según Encuesta e Imputado
Producción de 4,800 colchas
Pequeño Artesano
Año: 2004

Concepto	Encuesta		Imputado		Variaciones
	Imperial Q.	Semi-matri. Q.	Imperial Q.	Semi-matri. Q.	
Materia prima	76,800.00	153,600.00	76,800.00	153,600.00	
Mano de obra	16,800.00	24,000.00	24,000.00	33,600.00	(57,600.00)
Costos indirectos					
Variables			9,600.00	14,400.00	(24,000.00)
costo de	93,600.00	177,600.00	110,400.00	201,600.00	(81,600.00)
Producción					
Producción en	4800	4800	4800	4800	
Unidades					
Costo uni.	19.50	37.00	23.00	42.00	

Fuente: Investigación de campo EPS., segundo semestre 2004.

En el cuadro anterior se observa los tres elementos que intervienen en la producción de fabricación de colchas, para ambos tamaños se produce la cantidad de 4800 unidades, El elemento de mayor inversión para el productor es

la materia prima con 76%, el tamaño semi-matrimonial y 70% para el tamaño imperial.

Al comparar los datos según encuesta con lo imputado puede apreciarse que existe variación en el elemento mano de obra y costos indirectos variables esto indica que el productor no considera todos los costos, (bonificación incentivo, séptimo día, prestaciones laborales, cuota patronal).

- **Estado de resultados**

Es un estado financiero que muestra los resultados económicos obtenidos por una empresa durante un ejercicio determinado, donde se incluyen los ingresos y gastos normales del giro normal de la entidad.

- **Estado de resultados para pequeño artesano**

En el siguiente cuadro se muestra el resultado financiero de la producción y venta de colchas, con información obtenida en la investigación de campo.

Cuadro 33
Municipio Huehuetenango, Huehuetenango
Estado de Resultados según encuesta e Imputado
Producción de Colchas Imperial y Semi-matrimonial
Pequeño Artesano

Concepto	Costos Encuesta Q	Costos Imputados Q	Variación
Ventas	336,000.00	336,000.00	
(-) Costo directo de producción	271,200.00	312,000.00	(81,600.00)
Contribución a la ganancia	64,800.00	24,000.00	(86,050.00)
Gastos variables de venta		4,450.00	
Ganancia antes del impuesto	64,800.00	19,550.00	(86,050.00)
Impuesto sobre la renta 31%		6,061.00	(6,061.00)
Ganancia neta	64,800.00	13,489.00	(92,111.00)

Fuente: Investigación de campo EPS., segundo semestre 2004.

Como se observa en el cuadro anterior los datos imputados refleja un 87% menor a la ganancia que obtiene el productor, esto significa que por las erogaciones que no considera, se da la variación y esto hace que disminuya su ganancia. Para el cálculo del impuesto sobre la renta se aplica el 31%, porcentaje legal que establece el Decreto No. 26-92 del congreso de la República, Ley del Impuesto Sobre la Renta en su artículo 44.

4.2.2 Mediano artesano

En el siguiente cuadro se presenta el requerimiento de materia prima necesaria para la elaboración de una colcha, en tamaño semi-matrimonial y matrimonial

Cuadro 34
Municipio Huehuetenango, Huehuetenango
Materia Prima Según Encuesta e Imputados
Producción de una Colcha
Mediano Artesano
Año: 2004

Concepto	Unidad de Medida	Cantidad		Precio Unitario Q.	Valor por colcha	
		Semi-Matr.	Matr.		Semi-Matr. Q.	Matr. Q.
MATERIA PRIMA						
Hilo	Libra	1	1.25	14.00	14.00	18.00
Lana color	Libra	1	1.25	16.00	16.00	20.00
Total					30.00	38.00

Fuente: Investigación de campo EPS., segundo semestre 2004.

Se puede apreciar en el cuadro anterior la materia prima necesaria para la fabricación de colchas, según encuesta es la misma que la imputada, representa del total del costo de producción 73%, en esta actividad artesanal solo utilizan dos clases de materiales hilo y lana, el precio varia a la comparación del pequeño artesano, esta clase de material el productor la compra en el departamento de Guatemala.

A continuación se presenta el requerimiento de mano de obra, para la fabricación de una colcha, para el tamaño semi-matrimonial y matrimonial.

Cuadro 35
Municipio Huehuetenango, Huehuetenango
Mano de Obra
Producción de una Colcha
Mediano Artesano
Año: 2004

Concepto	Unidad de medida	Cantidad		Costo Unitario Q	Valor Q			
		Imperial	Semi-matri		Encuesta		Imputado	
					Imperial	Semi-matri	Imperial	Semi-matri
MANO DE OBRA								
Tejedor	unidad	1		5.00	5.00		5.00	
Tejedor	unidad		1	7.00		7.00		7.00
Bonificación (Dto. 37-2001)	hora	1	1				1.04	1.56
Séptimo día	%						1.01	1.43
Total							7.00	10.00

Fuente: Investigación de campo EPS., segundo semestre 2004.

El cuadro anterior muestra la mano de obra que el productor utiliza en la elaboración de colchas semi matrimonial y matrimonial. Como se puede apreciar la mano de obra es pagada por pieza producida, en este caso la colcha tamaño semi-matrimonial es fabricada en una hora y la matrimonial en una hora y media, esto indica que el tejedor puede sacar un promedio de seis a ocho colchas lo cual podría ganar de Q 40.00 a Q 50.00 quetzales diarios depende de las piezas producidas por el tejedor.

En el siguiente cuadro se detalla los costos indirectos variables imputados que forman parte del proceso productivo.

Cuadro 36
Municipio Huehuetenango, Huehuetenango
Costos Indirectos Variables Imputados
Producción de una Colcha
Mediano Artesano
Año: 2004

Concepto	Unidad de Medida Q.	Base Legal Q.	Monto Base Q.	Valor Q.
COSTOS INDIRECTOS VARIABLES				
Semi-matrimonial				
Combustible	Galón	0.0081	16.00	0.13
Cuota patronal (5+1.01*12.67%)	Porcentaje	12.67	6.01	0.76
Prestaciones Laborales (6.01*30.55)	Porcentaje	30.55	6.01	1.84
Total				3.00
Matrimonial				
Combustible	Galón	0,0081	16.00	0.13
Cuota patronal (7+1.34*12.67%)	Porcentaje	12.67	8.34	1.06
Prestaciones Laborales (8.34*30.55)	Porcentaje	30.55	8.34	2.55
Total				4.00

Fuente: Investigación de campo EPS., segundo semestre 2004.

El cuadro anterior describe los costos indirectos que participan en la fabricación, dichos costos el productor no los cuantifica. Entre ellos se hace mención de las cuotas patronales con porcentaje de 12.67%.

Con lo referente a las prestaciones laborales con porcentaje del 30.55%, esta integrada de la siguiente manera:

9.72% indemnización según el artículo 82 del Código de Trabajo Decreto 1441.

8.33% aguinaldo según artículo uno de acuerdo al Decreto 76-78 Ley Reguladora de la Prestación de Aguinaldo de los Trabajadores del Sector privado.

8.33% bono 14 según artículo uno del Decreto 42-92 del Congreso de la República de Guatemala.

4.17% vacaciones según lo establece el artículo 130 del acuerdo al Código de Trabajo.

A continuación se presenta el cuadro que contiene el costo directo de producción para la fabricación de 57,600 unidades de colchas.

Cuadro 37
Municipio Huehuetenango, Huehuetenango
Costo Directo de Producción Según Encuesta e Imputado
Producción de Colcha
Mediano Artesano
Año: 2004

Concepto	Según Encuesta		Según Imputado		Variaciones
	Semi-Matr. Q.	Matrimonial Q.	Semi-Matr. Q.	Matrimonial Q.	
Materia prima	864,000.00	1,094,400.00	864,000.00	1,094,400.00	
Mano de obra	144,000.00	201,600.00	201,600.00	288,000.00	(144,000.00)
Costos ind. Variables			86,400.00	115,200.00	(201,600.00)
Costo de producción	1,008,000.00	1,296,000.00	1,152,000.00	1,497,600.00	(345,600.00)
Producción en unidades	28,800	28,800	28,800	28,800	
Costo Unitario.	35.00	45.00	40.00	52.00	

Fuente: Investigación de campo EPS., segundo semestre 2004.

El cuadro anterior muestra los elementos que intervienen en el proceso de producción de colchas y la variación que se observa es debido que el productor no cuantifica todos sus costos (bonificación incentivo, séptimo día, prestaciones laborales y cuota patronal). La materia prima participa con 75% para tamaño

semi-matrimonial y 73% tamaño matrimonial, la mano de obra para la colcha semi-matrimonial es del 18%, el tamaño matrimonial 19%, los costos indirectos variables están representados por 7% tamaño semi-matrimonial y 8% para matrimonial.

- **Estado de resultados para mediano artesano**

En el siguiente cuadro se muestra el resultado financiero de la elaboración producción de colchas. Mediano artesano.

Cuadro 38
Municipio Huehuetenango, Huehuetenango
Estado de Resultados según encuesta e imputado
Producción de Colchas Semi-matrimonial y Matrimonial
Mediano Artesano

Concepto	Costos Encuesta Q.	Costos Imputados Q.	Variación
Ventas	3,168,000.00	3,168,000.00	
(-) Costo directo de producción	2,304,000.00	2,649,600.00	(691,200.00)
Contribución a la ganancia	864,000.00	518,400.00	(288,000.00)
Gastos variables de venta		7,700.00	
Ganancia Marginal	864,000.00	510,700.00	(291,850.00)
Gastos fijos	231,824.00	231,824.00	
Ganancia antes del ISR	632,176.00	278,876.00	(291,850.00)
Impuesto sobre la renta 31%		86,452.00	(216,658.00)
Ganancia neta	632,176.00	192,424.00	(482,242.00)

Fuente: Investigación de campo EPS., segundo semestre 2004.

El cuadro anterior indica que existe una variación en la ganancia obtenida disminuye en un 71% la ganancia según datos imputados, esto se debe por los elementos que no toma en cuenta el productor que se incluyen en el costo de producción, y el Impuesto Sobre la Renta que toda persona individual o jurídica debe pagar por las utilidades obtenidas.

CAPÍTULO V

RENTABILIDAD DE LA PRODUCCIÓN

La rentabilidad expresa los beneficios económicos respecto a la inversión del capital empleado para su obtención, casi siempre se expresa en términos porcentuales y para ello es necesario del cálculo de los índices de rentabilidad que tiene por objeto medir la capacidad que posee la empresa para generar utilidades, es decir miden el grado de eficiencia operativa de la empresa.

5.1 RENTABILIDAD

Es el grado de capacidad para producir una renta o beneficio, todo lo que se vincula con los costos e ingresos de la explotación determinada.

En los cuadros se presenta la rentabilidad sobre las ventas y sobre la inversión aplicada para cada tamaño.

Cuadro 39
Municipio Huehuetenango, Huehuetenango
Rentabilidad
Producción de Colchas
Pequeño Artesano
Año: 2004

Concepto	Cantidad en Unidades	Valor De Ventas Q.	Costos De Producción Q.	Ganancia Marginal Q.	Rentabilidad	
					s/ventas %	s/costos %
Encuesta						
Imperial	4,800	120,000	93,600	26,400	22	26
Semi-Matr.	4,800	216,000	177,600	38,400	18	22
Imputados						
Imperial	4,800	120,000	110,400	9,600	8	9
Semi-Matr.	4,800	216,000	201,600	14,400	7	7

Fuente: Investigación de campo EPS., segundo semestre 2004.

El cuadro anterior indica según encuesta que por cada quetzal que invierte el productor obtiene una utilidad de Q 0.26 en la producción de colchas tamaño imperial y Q 0.22 para el tamaño semi-matrimonial. Por cada quetzal que ingresa se genera un beneficio de Q 0.22 por la colcha tamaño imperial y Q 0.18 para el tamaño semi-matrimonial.

Según datos imputados por cada quetzal invertido se obtiene la utilidad de Q0.09 y por cada quetzal que ingresa se genera también un beneficio de Q 0.08 en lo que respecta al tamaño imperial y en relación al tamaño semi-matrimonial por cada quetzal que invierte el productor obtienen utilidad de Q 0.07 y por cada quetzal que ingresa se genera un beneficio de Q 0.07.

La variación en la rentabilidad entre los datos de la encuesta y lo imputado es debido a que el productor artesanal no cuantifica todos los costos.

Cuadro 40
Municipio Huehuetenango, Huehuetenango
Rentabilidad
Producción de Colcha
Mediano Artesano
Año: 2004

Concepto	Cantidad En Unidades	Valor De Ventas Q.	Costo De Producción Q.	Ganancia Marginal Q.	Rentabilidad	
					s/Vent %	s/cost %
Encuesta						
Semi-matri.	28,800	1,440,000	1,008,000	432,000	30	42
Matrimonial	28,800	1,728,000	1,296,000	432,000	25	39
Imputados						
Semi-matri.	28,800	1,440,000	1,152,000	288,000	20	25
Matrimonial	28,800	1,728,000	1,497,400	230,400	13	15

Fuente: Investigación de campo EPS., segundo semestre 2004.

En la relación ganancia – costos según encuesta la fabricación de colchas se obtiene de rendimiento 42% tamaño semi-matrimonial, 39% tamaño matrimonial esto significa que por cada quetzal que se invierte en costos se obtiene Q 0.42 y Q 0.39 para el respectivo tamaño. Con lo referente a datos imputados el productor por cada quetzal que invierte obtiene un rendimiento 25% y 15% sobre el costo, esto equivale en quetzales Q 0.25 y Q 0.15 por cada tamaño.

Como se observa en la información anterior la relación ganancia – ventas para la fabricación de colchas según encuesta se obtuvo una ganancia de 30% y 25% correspondiente para el tamaño semi-matrimonial y matrimonial, por cada venta realizada obtiene utilidad de Q 0.30 semi-matrimonial y Q 0.25 tamaño matrimonial.

Con lo referente a los datos imputados se obtiene utilidad por cada quetzal 20% y 13% por cada producto que se vende, que equivale a Q 0.20 y Q 0.13, utilidad respectiva para cada tamaño

5.2 RAZONES DE RENTABILIDAD SIMPLE

La rentabilidad se analiza en base a la información obtenida en el Municipio, los cuales se toman sobre las ventas y sobre la inversión de capital. En la presente descripción se proporcionan datos del mediano artesano según datos imputados

- **Pequeño artesano**

Razón sobre el costo de producción

Este índice de rentabilidad, presenta el porcentaje de ganancia que se obtiene en relación con el total de la inversión el cual indica el grado de éxito alcanzado con la actividad productiva de la unidad artesanal.

$$\text{GN} / \text{CP} * 100$$

$$13,489 / 312,000 * 100 = 4.32\%$$

Derivado del resultado, se puede observar que los costo según imputados han sido cubiertos por 4.32% de la ganancia neta obtenida.

Razón del margen de utilidad

Esta razón permite conocer si los propietarios de los talleres, han cubiertos sus costos y si han obtenido ganancia e indica que por cada Q 100.00 obtienen el siguiente porcentaje.

$$\text{GN} / \text{V} * 100$$

$$13,489 / 336,000 = 4.01\%$$

El resultado anterior, se puede observar como la actividad de las unidades artesanales de la elaboración de colchas, obtiene por cada Q 1.00 quetzal de ventas netas un 4.01% de utilidad neta.

Razón del margen de seguridad

Mide la proporción en que los gastos fijos están garantizados con la ganancia marginal obtenida. No se realiza el calculo del margen de seguridad para los pequeños artesanos debido a que las unidades productiva artesanales del Municipio, no realizan gastos fijos propios, esto obedece a que los procesos lo realizan en la misma casa de habitación, no utilizan energía eléctrica.

- **Mediano artesano**

Razón sobre el costo de producción

Este índice de rentabilidad, presenta el porcentaje de ganancia que se obtiene en relación con el total de la inversión.

$$GN / CP * 100$$

$$192,424 / 2,649,600 * 100 = 7.26\%$$

Derivado del resultado, se puede observar que los costo según imputados han sido cubiertos por 7.26% de la ganancia neta obtenida.

Razón del margen de utilidad

Permite conocer si los propietarios de los talleres, han cubiertos sus costos y si han obtenido ganancia e indica que por cada Q 100.00 obtienen el siguiente porcentaje.

$$GN / V * 100$$

$$192,424.00 / 3,168,000.00 = 6\%$$

El resultado anterior, se puede observar como la actividad de las unidades artesanales de la elaboración de colchas, obtiene por cada Q 1.00 quetzal de ventas netas un 6% de utilidad neta.

Razón del margen de seguridad

El índice de esta razón resulta de dividir los gastos fijos, entre la utilidad neta en ventas o ganancia marginal, y mide que los gastos fijos estén garantizados con la ganancia marginal.

$$231,824 / 510,700 * 100 = 45 \%$$

El resultado anterior muestra cuanto representan los gastos fijos de la ganancia marginal, por lo que se deduce que el margen de seguridad para el mediano artesano de la elaboración de colchas es del 45%.

5.3 PUNTO DE EQUILIBRIO

Es el nivel de ventas necesarias para la recuperación de los gastos fijos y variables, es decir, donde la empresa ni pierde ni gana.

El cálculo del punto de equilibrio se realiza tanto en valores como en unidades, de los cuales se deriva el % de margen de seguridad. En el trabajo de investigación no se tomo en la descripción a los pequeños artesanos, esto obedece a que son unidades productivas de subsistencia, en el hogar realizan el proceso de producción.

- **Punto de equilibrio en valores**

Indica el monto necesario de ventas en unidades monetarias para cubrir los gastos fijos y variables, sin obtener ganancia ni pérdida.

$$\text{PEV} = \frac{\text{Gastos Fijos}}{\%GM}$$

$$\text{PEV} = \frac{231,824}{0.1612} = 1,438,114.14$$

Indica que con ventas de Q 1,438,114.14, se alcanza el punto neutro en ventas necesarias para cubrir los gastos. En donde no se produce ganancia ni pérdida.

- **Punto de equilibrio en unidades**

Con este parámetro se comprueba lo anterior, determinando el punto de equilibrio en unidades.

$$\text{PEU} = \frac{\text{Punto de Equilibrio en valores}}{\text{Precio unitario de venta}}$$

$$\frac{1,438,114}{110} = 13,073$$

110

Para la actividad artesanal de elaboración de colchas, el punto de equilibrio en unidades es de 13,073, un valor de Q 1,438,114 se alcanza el punto de equilibrio.

- **Porcentaje margen de seguridad**

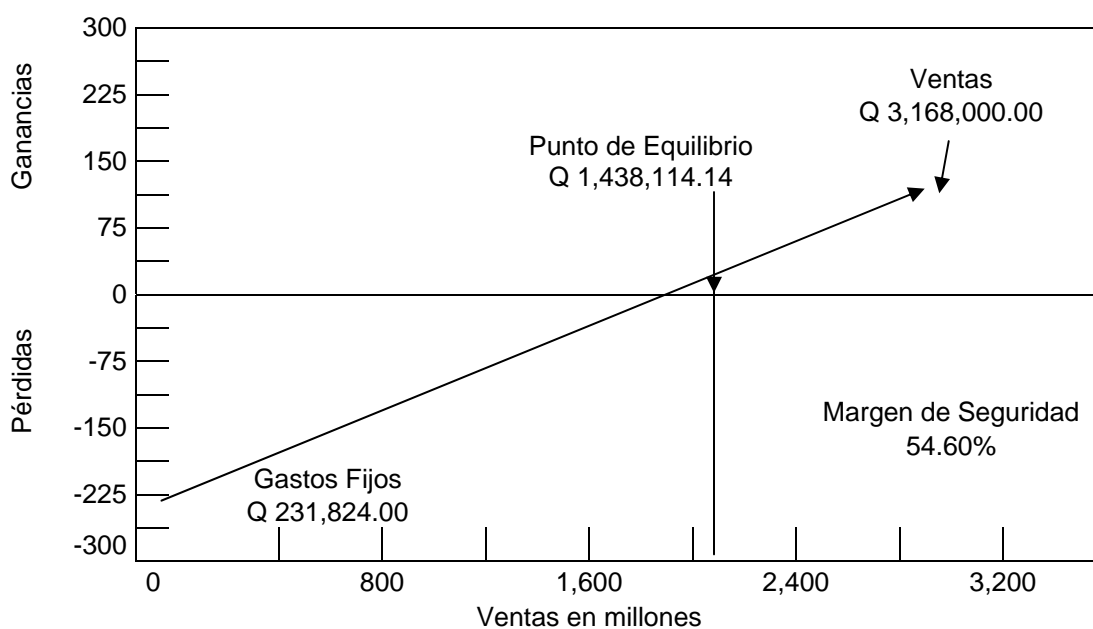
Es el rango donde el productor puede disminuir u ventas sin producir pérdidas y se obtiene según la siguiente formula.

$$\% \text{ GM} = \frac{\text{Ventas} - \text{P.E.V.}}{\text{ventas totales}}$$

$$\% \text{ GM} = \frac{3,168,000 - 1,438,114.14}{3,168,000} = 54.60\%$$

Al calcular el porcentaje margen de seguridad según datos reales es de 54.60%, a continuación se presenta la gráfica del punto de equilibrio en valores para los medianos artesanos.

Gráfica 4
 Municipio de Huehuetenango, Huehuetenango
 Elaboración de Colchas, Mediano Artesano
 Punto de Equilibrio en Valores
 Datos Imputados



Fuente: Investigación de campo EPS., segundo semestre 2004.

En la gráfica anterior muestra en el eje horizontal las ventas, en el vertical los gastos, pérdidas o ganancias y se fija el punto de equilibrio en Q 1,438,114.14, el margen de seguridad indica que las ventas pueden disminuir en Q 1,729,885.86 sin tener pérdidas.

CONCLUSIONES

De acuerdo a la investigación realizada y a la información que se recabó en el municipio de Huehuetenango, departamento de Huehuetenango, se presenta las siguientes conclusiones.

1. El Municipio cuenta con lugares atractivos flora y fauna contrasta con las condiciones socioeconómicas de la mayoría de la población que tiene un crecimiento poblacional del 69%, esto evidencia que cada día la población del Municipio tiene menos espacio para vivir y para poder cultivar, cuenta con servicios básicos que funciona en una forma irregular o deficiente, los niveles de pobreza son de 39.29% y el 9% para la población pobre y pobreza extrema y el flujo constante de migrantes en busca de mejores condiciones de vida.
2. Con relación a la estructura agraria entre los años 1994 y 2004, el análisis realizado del período antes mencionado, muestra que la concentración de la tierra continúa en el estrato de fincas familiares y que la tenencia de la tierra tuvo variación en la superficie en manzanas pero se mantiene en un 97% en fincas propias. El uso de los suelos de acuerdo a la muestra es del 30% para cultivos agrícolas, 26% pastos, 29% vivienda, 6% bosques y 9% caminos.
3. La producción Artesanal es una actividad complementaria que desarrollan los habitantes del Municipio, quienes como parte de sus costumbres o por herencia se dedican a la fabricación de este producto como una actividad de subsistencia. El sector artesanal ha perdido importancia en la economía del municipio debido a que se desconoce las formas de comercialización que existe, lo que limita llegar a nuevos mercados. Esta

actividad también se ve afectada por el ingreso al Municipio de productos elaborados por la competencia. En los costos de la actividad artesanal no se cuantifica la totalidad de los mismos,

4. La utilidad del período que obtienen los artesanos no es real, esto obedece que no cuantifican la totalidad los costos que intervienen en el proceso productivo, tales como mano de obra familiar y los costos indirectos variables y el desconocimiento en las Leyes específicas para la aplicación de los sueldos y salarios bonificación incentivo, prestaciones laborales, cuotas patronales y el cálculo del impuesto sobre la renta, debido a que en la actualidad emplean métodos empíricos en sus registros contables.
5. Los artesanos que se dedican a la elaboración de colchas están dentro de la categoría de pequeños artesanos y un mediano artesano, por la misma situación que se encuentran los pequeños artesanos se les dificulta obtener financiamiento bancario, por lo que se limita a una mayor productividad.
6. Los propietarios de las unidades artesanales de fabricación de colchas del municipio de Huehuetenango, no tienen ningún tipo de control contable sobre sus costos, lo que genera que un desconocimiento sobre sus utilidades o pérdidas.

RECOMENDACIONES

Con base en las conclusiones formuladas a continuación se presentan las siguientes recomendaciones:

1. Las autoridades del Municipio y Gobierno Central deben organizarse para realizar un plan específico para el Municipio que contemple políticas, estrategias para el desarrollo de proyectos concretos para la mejora de los servicios básicos, así también proponer la inversión necesaria para crear fuentes de empleo.
2. Que los agricultores se organicen en Cooperativas Agrícolas de las diversas actividades productivas con el fin de obtener acceso al financiamiento, asistencia técnica que permita aprovechar e incrementar su producción y diversificar la misma con productos no tradicionales que tengan demanda a nivel nacional e internacional asimismo realizar las gestiones necesarias ante Organismos Nacionales, para la creación de programas para el acceso y mejor aprovechamiento de las tierras.
3. Que los productores artesanales se organicen en cooperativas para crear nuevas estrategias para fomentar y promover la actividad artesanal además brindar información de las formas en que pueden mejorar sus canales de comercialización y poder alcanzar un nivel de competencia en el mercado. Que cuantifiquen todos los costos incurridos en la producción para establecer la utilidad real.
4. Que los artesanos dedicados a esta actividad en el municipio de Huehuetenango, soliciten asesoría a instituciones públicas o privadas acerca de técnicas para producir, administrar y controlar su producción,

para la mejora en el rendimiento de la producción y les permita obtener mayores recursos económicos.

5. Se recomienda a los artesanos en la elaboración de colchas busquen asesoramiento en la institución bancaria que existe en el Municipio para que aquellos propietarios que llenen los requisitos que estas solicitan puedan tener acceso al financiamiento bancario y puedan crecer su productividad en las unidades económicas.
6. La Municipalidad y Gobernación deben fomentar a través de instituciones de apoyo, la capacitación de los productores artesanales para que adquieran conocimientos administrativos, técnicos y financieros que les permita que su producto sea rentable, obteniendo ganancias o pérdidas en su proceso de producción.

ANEXOS

Anexo 1
Municipio de Huehuetenango, Huehuetenango
Elaboración de colchas pequeño artesano
Hoja técnica del costo directo de producción
año 2004

Concepto	Unidad de medida	Cantidad	costo Unitario Q	imperial	
				Encuesta Q	Imputados Q
Materia prima				16.00	16.00
Hilo	libra	0.5	15	7.5	7.50
Lana color	libra	0.5	17	8.5	8.50
Mano de obra				3.5	4.69
Tejedor		1	3.5	3.5	3.5
Bonificación					0.52
Séptimo día					0.67
Costos indirectos variables					1.93
Combustible	Galones	0.0081	16.00		0.13
Cuota patronal		12.67	8.34		0.53
Prestaciones Laborales		30.55	834		1.27
Costo Directo de Producción				20.00	23.00

Fuente: Investigación de campo EPS., segundo semestre 2004.

Anexo 2
Municipio de Huehuetenango, Huehuetenango
Elaboración de colchas pequeño artesano
Hoja técnica del costo directo de producción
año 2004

Concepto	Unidad de medida	Cantidad	costo Unitario Q	Semi-matrimonial	
				Encuesta Q	Imputados Q
Materia prima				32	32
Hilo	libra	1	15	15	15
Lana color	libra	1	17	17	17
Mano de obra				5	7.05
Tejedor		1	5	5	5
Bonificación					1.04
Séptimo día					1.01
Costos indirectos variables					2.73
Combustible	Galones	0.0081	16		0.13
Cuota patronal		12.67	8.34		0.76
Prestaciones Laborales		30.55	834		1.84
Costo Directo de Producción				37.00	42.00

Fuente: Investigación de campo EPS., segundo semestre 2004.

Anexo 3
Municipio de Huehuetenango, Huehuetenango
Elaboración de Colchas Mediano Artesano
Hoja Técnica del Costo Directo de Producción
año 2004

Concepto	Unidad de medida	Cantidad	costo Unitario Q	Semi-matrimonial	
				Encuesta Q	Imputados Q
Materia prima				30	30
Hilo	libra	1	14	14	14
Lana color	libra	1	16	16	16
Mano de obra					7.05
Tejedor		5	1		5
Bonificación					1.04
Séptimo día					1.01
Costos indirectos variables					2.73
Combustible	Galones	0.0081			0.13
Cuota patronal					0.76
Prestaciones Laborales					1.84
Costo Directo de Producción				30	40

Fuente: Investigación de campo EPS., segundo semestre 2004.

Anexo 4
Municipio de Huehuetenango, Huehuetenango
Elaboración de Colchas Mediano Artesano
Hoja Técnica del Costo Directo de Producción
año 2004

Concepto	Unidad de medida	Cantidad	costo Unitario Q	Matrimonial	
				Encuesta Q	Imputados Q
Materia prima				38	38
Hilo	libra	1.25	14	18	18
Lana color	libra	1.25	16	20	20
Mano de obra					9.99
Tejedor		1	7		7
Bonificación					1.56
Séptimo día					1.43
Costos indirectos variables					3.74
Combustible					0.13
Cuota patronal					1.06
Prestaciones Laborales					2.55
Costo Directo de Producción				38	52

Fuente: Investigación de campo EPS., segundo semestre 2004.

BIBLIOGRAFÍA

AGUILAR CATALÁN, JOSÉ ANTONIO. Metodología de la Investigación para los Diagnósticos Socioeconómicos. Facultad de Ciencias Económicas, Universidad de San Carlos de Guatemala, Guatemala 2003, 44 p.

INSTITUTO NACIONAL DE ESTADÍSTICA (INE). X Censo Nacional de Población y V de Habitación. Guatemala. 1994, 425 p.

INSTITUTO NACIONAL DE ESTADÍSTICA (INE). XI Censo Nacional de Población y VI de Habitación. Guatemala. 2003, 271 p.

INSTITUTO NACIONAL DE ESTADÍSTICA (INE). III Censo Nacional Agropecuario. Guatemala. 1979, 438 p.

INSTITUTO NACIONAL DE ESTADÍSTICA (INE). VI Censo Nacional Agropecuario. Guatemala. 2003, 152 p.

INSTITUTO GEOGRÁFICO NACIONAL. Diccionario Geográfico de Guatemala, Tomo III Compilación Crítica Francis Gall Guatemala, C.A. 1980. 806 pp.

FUNDACIÓN CENTROAMERICANA DE DESARROLLO. Diagnostico del Municipio de Huehuetenango. Guatemala 1995, 32 p.

RUIZ ORELLANA, ALFREDO ENRIQUE. Diccionario de Términos Contables. 1ª. Edición. Ediciones ALENRO, Guatemala. 2002, 345 p.

MELENDRERAS SOTO, TRISTÁN. Aspectos Generales para elaborar una Tesis Profesional o una Investigación Documental. Departamento de Publicaciones, Facultad de Ciencias Económicas, Universidad de San Carlos de Guatemala –USAC-. 2003, 104 p.

REYES PEREZ ERNESTO, Contabilidad de Costos. Editorial Limusa, México. 1976, 26-29 p.

MICROSOFT CORPORATION. Biblioteca de Consultas Encarta. Discos Compactos 1 y 2. 2003, Reservados todos los derechos.

SIMONS, CHARLES. Clasificación de Reconocimiento de los Suelos de la República de Guatemala. Ministerio de Agricultura, 1959, 467 p.

UNIVERSIDAD DE SAN CARLOS DE GUATEMALA (USAC). Niveles Tecnológicos. Material de Apoyo. Seminario Específico. Facultad de Ciencias Económicas. Guatemala. 2004, 29 p.

SAQUIMUX CANASTUJ, G. R. Compendio Seminario General E.P.S. Guatemala, Universidad de San Carlos de Guatemala (USAC). 2004, 286 p.