

MUNICIPIO DE QUEZADA
DEPARTAMENTO DE JUTIAPA

“COSTOS Y RENTABILIDAD DE UNIDADES ARTESANALES
(CARPINTERÍA)”

JORGE ESTUARDO GARCÍA COBOS

TEMA GENERAL

“DIAGNÓSTICO SOCIOECONÓMICO, POTENCIALIDADES PRODUCTIVAS Y
PROPUESTAS DE INVERSIÓN”

MUNICIPIO DE QUEZADA
DEPARTAMENTO DE JUTIAPA

TEMA INDIVIDUAL

“COSTOS Y RENTABILIDAD DE UNIDADES ARTESANALES
(CARPINTERÍA)”

FACULTAD DE CIENCIAS ECONÓMICAS
UNIVERSIDAD DE SAN CARLOS DE GUATEMALA
2,005

2,005

(c)

FACULTAD DE CIENCIAS ECONÓMICAS
EJERCICIO PROFESIONAL SUPERVISADO
UNIVERSIDAD DE SAN CARLOS DE GUATEMALA

QUEZADA - VOLUMEN

2-53-95-CPA-2005

Impreso en Guatemala, C.A.

UNIVERSIDAD DE SAN CARLOS DE GUATEMALA
FACULTAD DE CIENCIAS ECONÓMICAS

“COSTOS Y RENTABILIDAD DE UNIDADES ARTESANALES
(CARPINTERÍA)”

MUNICIPIO DE QUEZADA
DEPARTAMENTO DE JUTIAPA

INFORME INDIVIDUAL

Presentado a la Honorable Junta Directiva y al

Comité Director

del

Ejercicio Profesional Supervisado de
la Facultad de Ciencias Económicas

por

JORGE ESTUARDO GARCÍA COBOS

previo a conferírsele el título

de

CONTADOR PÚBLICO Y AUDITOR

en el Grado Académico de

LICENCIADO

Guatemala, mayo de 2,005

**HONORABLE JUNTA DIRECTIVA
DE LA FACULTAD DE CIENCIAS ECONÓMICAS
DE LA UNIVERSIDAD DE SAN CARLOS DE GUATEMALA**

Decano:	Lic. Eduardo Antonio Velásquez Carrera.
Secretario:	Lic. Oscar Rolando Zetina Guerra.
Vocal Primero:	Lic. Cantón Lee Villela.
Vocal Segundo:	Lic. Álvaro Joel Girón Barahona.
Vocal Tercero:	Lic. Juan Antonio Gómez Monterroso.
Vocal Cuarto:	P.C. Mario Roberto Flores Hernández.
Vocal Quinto:	B.C. Jairo Daniel Dávila López.

**COMITÉ DIRECTOR DEL
EJERCICIO PROFESIONAL SUPERVISADO**

Decano:	Lic. Eduardo Antonio Velásquez Carrera.
Coordinador General:	Lic. Marcelino Tomas Vivar.
Director de la Escuela de Economía:	Lic. David Eliézer Castañón Orozco.
Director de la Escuela de Auditoría:	Lic. Miguel Ángel Lira Trujillo.
Director de la Escuela de Administración:	Lic. Otto René Morales Peña.
Director del IIES:	Lic. Miguel Ángel Castro Pérez.
Jefe del Depto. de PRODEC:	Lic. Hugo Rolando Cuyán Barrera.
Delegado Estudiantil Área de Economía:	Ángel René Meléndez Ortiz.
Delegado Estudiantil Área de Auditoría:	Byron René De León Morales,
Delegado Estudiantil Área de Administración:	Oscar Aparicio Segura Monzón.

El Ilustre Secretario de la Facultad de Ciencias Económicas de la Universidad de San Carlos de Guatemala, HACE CONSTAR: Que en sesión celebrada el día 3 de junio de 2005, según Acta No. 18.2005 Punto CUARTO inciso 4.17, subinciso 4.12.7 la Junta Directiva de la Facultad conoció y aprobó el Informe Individual del Ejercicio Profesional Supervisado, que con el título de "COSTOS Y RENTABILIDAD DE UNIDADES ARTESANALES (CARPINTERIA)", municipio de Quetzal, departamento de Jalapa.

Presente: **JORGE ESTUARDO GARCIA COBOS**

Para su graduación profesional como: **CONTADOR PÚBLICO Y AUDITOR**

Previo a la aprobación por parte de Junta Directiva de la Facultad, el trabajo citado sufrió el trámite de evaluación correspondiente, de acuerdo al Reglamento vigente del Ejercicio Profesional Supervisado, autorizándose su supervisión.

Se extiende la presente, en la ciudad de Guatemala, a ocho días del mes de junio de dos mil cinco.

Atentamente,

"ID Y ENSEÑAD A TODOS"


LIC. OSCAR MELANDO ESTINA GUERRA
SECRETARIO





ACTO QUE DEDICO

- A DIOS:** Ser supremo que me iluminó y dio sabiduría para la culminación de mis estudios.
- A MI ESPOSA:** Sara Elizabeth Morales de García, por su amor, paciencia, comprensión y apoyo incondicional.
- A MIS HIJOS:** Sara Haydeé, Jorge Estuardo y Claudia Vanesa, regalo de Dios para alegría de mi vida y principal fuente de motivación para lograr esta meta.
- A MIS PADRES:** Carlos Enrique García Melgar (Q.E.P.D.) y Zoila Haydeé Cobos Recinos. Quienes con sabios consejos convirtieron mi triunfo de hoy en un horizonte para el mañana.
- A MIS HERMANOS:** Sonia, Karla, Carlos, Hugo y Marco Vinicio. Con cariño.
- A MIS TÍOS:** Carlos, Luz y Corina. Por su apoyo en los momentos más difíciles.
- A MIS AMIGOS:** Aury, Lucky, Juan Pablo, Magdiel y Shenry, por la maravillosa amistad y gratos momentos compartidos.
- A LOS CENTROS DE ESTUDIO YMAESTROS:** Por brindarme los conocimientos necesarios para llegar a este feliz triunfo.

Que Dios bendiga a todos

ÍNDICE

	página
INTRODUCCIÓN	i
CAPÍTULO I	
CARACTERÍSTICAS GENERALES DEL MUNICIPIO	
1.1 MARCO GENERAL	1
1.1.1 Antecedentes históricos	1
1.1.2. Localización	2
1.1.3. Extensión territorial	3
1.1.4. Orografía	4
1.1.5. Clima	4
1.1.6 Fauna y flora	5
1.2. DIVISIÓN POLÍTICA Y ADMINISTRATIVA	6
1.2.1 Estructura política	6
1.2.2 División administrativa	8
1.3. RECURSOS NATURALES	9
1.3.1. Hidrografía	9
1.3.2 Bosques	11
1.3.3 Suelo	12
1.3.4 Minas y canteras	14
1.4. POBLACIÓN	14
1.4.1. Por edad y sexo	15
1.4.2. Área urbana y rural	16
1.4.3 Por grupo étnico	17
1.4.4 Condiciones de vida	17
1.4.5 Alfabetización	18
1.4.6 Densidad poblacional	19
1.4.7 Población económicamente activa	20

1.4.8 Empleo y niveles de ingreso	21
1.4.9 Migración e inmigración	24
1.4.10 Vivienda	25
1.4.11 Niveles de pobreza	26
1.5 SERVICIOS BÁSICOS	26
1.5.1 Energía eléctrica	27
1.5.2 Agua	28
1.5.3 Educación	28
1.5.4 Centros de salud	29
1.5.5 Drenajes y letrinas	30
1.5.6 Telefonía	31
1.5.7 Extracción de basura	32
1.6 INFRAESTRUCTURA PRODUCTIVA	32
1.6.1. Vías de acceso o sistema vial	32
1.6.2 Transporte	33
1.6.3 Beneficios de silos y bodegas	33
1.6.4 Sistemas de riego	34
1.6.5 Centros de acopio	34
1.6.6 Mercados	34
1.7 ORGANIZACIÓN SOCIAL Y PRODUCTIVA	34
1.7.1 Tipos de organización social	35
1.7.2 Tipos de organizaciones productivas	35
1.8 ENTIDADES DE APOYO	37
1.8.1 Públicas	37
1.8.2 Privadas	40
1.9 FLUJO COMERCIAL	41
1.9.1 Importaciones	41
1.9.2 Exportaciones	41

CAPÍTULO II
ESTRUCTURA AGRARIA

2.1.1	Tenencia y concentración de la tierra	42
2.1.2	Uso actual y potencial de suelos	45
2.2	ACTIVIDADES PRODUCTIVAS	46
2.2.1	Agrícola	47
2.2.2	Pecuaria	48
2.2.3	Artesanal	49
2.2.4	Industria	49
2.2.5	Comercio y servicios	50
2.2.6	Resumen de la actividad productiva	50

CAPÍTULO III
PRODUCCIÓN ARTESANAL

3.1	PRINCIPALES ACTIVIDADES	52
3.2	TAMAÑO DE ARTESANO	54
3.3	PEQUEÑO ARTESANO	55
3.3.1	Carpinterías	55
3.3.1.1	Volumen y valor de la producción	55
3.3.1.2	Proceso productivo	56
3.3.1.3	Hoja técnica del costo de producción	57
3.3.1.4	Costo directo de producción	58
3.3.1.5	Fuentes de financiamiento	60
3.3.1.6	Organización y comercialización	60
3.3.1.7	Generación de empleo	61
3.4	MEDIANO ARTESANO	62
3.4.1	Carpinterías	62
3.4.1.1	Volumen y valor de la producción mediano artesano	62
3.4.1.2	Proceso productivo	63

3.4.1.3	Hoja técnica del costo de producción	65
3.4.1.4	Costo directo de producción	65
3.4.1.5	Fuentes de financiamiento	72
3.4.1.6	Organización y comercialización	72
3.5	GRANDE ARTESANO	73
3.5.1	Carpinterías	73
3.5.1.1	Volumen y valor de la producción grande artesano	73
3.5.1.2	Proceso productivo	74
3.5.1.3	Hoja técnica del costo de producción	75
3.5.1.4	Costo directo de producción	76
3.5.1.5	Fuentes de financiamiento	85
3.5.1.6	Organización empresarial	85

CAPÍTULO IV PRODUCCIÓN ARTESANAL

4.1	Resultados de la producción	87
4.1.1	Ingresos o ventas	87
4.1.2	Costo de ventas	87
4.1.3	Utilidad o pérdida del ejercicio	87
4.1.4	Resultados de la producción de muebles	88
4.1.4.1	Estado de Resultados pequeño artesano	88
4.1.4.2	Estado de Resultados mediano artesano	89
4.1.4.3	Estado de Resultados grande artesano	91
4.2	Rentabilidad de la producción	95
4.2.1	Pequeño artesano	95
4.2.2	Mediano artesano	96
4.2.3	Grande artesano	97

CONCLUSIONES	98
RECOMENDACIONES	100
ANEXOS	
BIBLIOGRAFÍA	

ÍNDICE DE CUADROS

No.		Página
1	Municipio de Quezada, Jutiapa, Población por Edad y Sexo, Año: 2002	16
2	Municipio de Quezada, Jutiapa, Población Indígena y no Indígena por Área, Año: 2002	17
3	Municipio de Quezada, Jutiapa, Población Alfabeta y Analfabeto por Área, Año: 1994 y 2002	18
4	Municipio de Quezada, Jutiapa, Ingresos Familiares, Año: 2002	23
5	Municipio de Quezada, Jutiapa, Egresos Familiares, Año: 2002	23
6	Municipio de Quezada, Jutiapa, Relación de la Propiedad de las Viviendas por Área, Año: 2002	25
7	Municipio de Quezada, Jutiapa, Servicio de Energía Eléctrica por Hogares, Años: 1994-2002	27
8	Municipio de Quezada, Jutiapa, Cobertura de Salud, Año: 2002	30
9	Municipio de Quezada, Jutiapa, Cobertura del Servicio de Drenajes por Hogares, Años: 1994-2002	31
10	Municipio de Quezada, Jutiapa, Concentración de la Tierra por Tamaño de Finca, Años: 1979-2002	44
11	Municipio de Quezada, Jutiapa, Uso Agrícola de la Tierra por Tamaño de Finca, Año: 2002	46
12	Municipio de Quezada, Jutiapa, Principales Productos por Estrato Nivel Tecnológico y Valor de Producción, Año: 2002	47
13	Municipio de Quezada, Jutiapa, Población Ocupada por Sector Productivo, Año: 2002	50
14	Municipio de Quezada, Jutiapa, Principales Actividades Artesanales, Año: 2002	53

15	Municipio de Quezada, Jutiapa, Pequeño Artesano: Producción de Amueblado de Comedor, Hoja Técnica de Costo Directo de Producción, Año: 2002	58
16	Municipio de Quezada, Jutiapa, Pequeño Artesano: Producción de Amueblado de Comedor, Estado de Costo Directo de Producción, Año: 2002	59
17	Municipio de Quezada, Jutiapa, Mediano Artesano: Volúmen y Valor de la Producción de Carpintería, Año: 2002	63
18	Municipio de Quezada, Jutiapa, Mediano Artesano: Closet de Madera, Hoja Técnica del Costo Directo de Producción, Año: 2002	65
19	Municipio de Quezada, Jutiapa, Mediano Artesano: Closet de Madera Estado del Costo Directo de Producción, Año: 2002	66
20	Municipio de Quezada, Jutiapa, Mediano Artesano: Roperos de Madera, Hoja Técnica del Costo Directo de Producción, Año: 2002	67
21	Municipio de Quezada, Jutiapa, Mediano Artesano: Ropero de Madera, Estado del Costo Directo de Producción, Año: 2002	69
22	Municipio de Quezada, Jutiapa, Mediano Artesano: Puertas de Madera, Hoja técnica del Costo Directo de Producción, Año: 2002	70
23	Municipio de Quezada, Jutiapa, Mediano Artesano: Puertas de Madera, Estado de Costo Directo de Producción, Año: 2002	71
24	Municipio de Quezada, Jutiapa, Mediano Artesano: Márgenes de Comercialización de Closet, Año: 2002	72
25	Municipio de Quezada, Jutiapa, Grande Artesano: Volumen y Valor de la Producción de Carpintería, Año: 2002	74
26	Municipio de Quezada, Jutiapa, Grande Artesano: Puertas de Madera, Hoja técnica del costo directo de producción, Año: 2002	76
27	Municipio de Quezada, Jutiapa, Grande Artesano: Puertas de Madera Estado de Costo Directo de Producción, Año: 2002	77

28	Municipio de Quezada, Jutiapa, Grande Artesano: Amueblado de Comedor, Hoja Técnica del Costo Directo de Producción, Año:2002	79
29	Municipio de Quezada, Jutiapa, Grande Artesano: Amueblado de Comedor, Estado de Costo Directo de Producción, Año:2002	80
30	Municipio de Quezada, Jutiapa, Grande Artesano. Closet de Madera, Hoja Técnica del Costo Directo de Producción, Año: 2002	81
31	Municipio de Quezada, Jutiapa, Grande Artesano: Closet de Madera, Estado de Costo Directo de Producción, Año: 2002	82
32	Municipio de Quezada, Jutiapa, Grande Artesano: Trinchantes de Madera, Hoja Técnica del Costo Directo de Producción, Año: 2002	83
33	Municipio de Quezada, Jutiapa, Grande Artesano: Trinchantes de Madera, Estado de Costo Directo de Producción, Año: 2002	84
34	Municipio de Quezada, Jutiapa, Grande Artesano: Márgenes de Comercialización de Puertas, Año: 2002	86
35	Municipio de Quezada, Jutiapa, Pequeño Artesano: Amueblado de Comedor, Estado de Resultados, Período: 1 de julio de 2002 al 30 de junio de 2003	88
36	Municipio de Quezada, Jutiapa, Mediano Artesano: Closet de Madera, Estado de Resultados, Período: 1 de julio de 2002 al 30 de junio de 2003	89
37	Municipio de Quezada, Jutiapa, Mediano Artesano: Roperos, Estado de Resultados, Período: 1 de julio de 2002 al 30 de junio de 2003	90
38	Municipio de Quezada, Jutiapa, Mediano Artesano: Puertas de Madera, Estado de Resultados, Período: 1 de julio de 2002 al 30 de junio de 2003	91
39	Municipio de Quezada, Jutiapa, Grande Artesano: Puertas, Estado de Resultados, Período: 1 de julio de 2002 al 30 de junio de 2003	92

40	Municipio de Quezada, Jutiapa, Grande Artesano: Amueblado de Comedor, Estado de Resultados, Período: 1 de julio de 2002 al 30 de junio de 2003	93
41	Municipio de Quezada, Jutiapa, Grande artesano: Closet, Estado de Resultados, Período: 1 de julio de 2002 al 30 de junio de 2003	94
42	Municipio de Quezada, Jutiapa, Grande Artesano: Trinchante, Estado de Resultados, Período: 1 de julio de 2002 al 30 de junio de 2003	95
43	Municipio de Quezada, Jutiapa, Mediano Artesano: Rentabilidad de Productos, Año: 2002	96
44	Municipio de Quezada, Jutiapa, Grande Artesano. Rentabilidad de Productos, Año: 2002	97

ÍNDICE DE GRÁFICAS

No.		Página
1	Municipio de Quezada, Jutiapa, Localización, Año: 2002	3
2	Municipio de Quezada, Jutiapa, Mapa de Accesos, Distribución y Centros Poblados, Año: 2002	7
3	Municipio de Quezada, Jutiapa, Organigrama de la Municipalidad, Año: 2002	8
4	Municipio de Quezada, Jutiapa, Mapa de Suelos, Año: 2002	13
5	Municipio de Quezada, Jutiapa, Pequeño Artesano: Organización Observada en Carpinterías, Año: 2002	60
6	Municipio de Quezada, Jutiapa, Mediano Artesano: Flujograma del proceso productivo, Año: 2002	64

ÍNDICE DE TABLAS

No.		Página
1	Municipio de Quezada, Jutiapa, Población Total del Municipio, Años: 1994 -2002	15

INTRODUCCIÓN

La Facultad de Ciencias Económicas de la Universidad de San Carlos de Guatemala, contribuye a la búsqueda de soluciones a los problemas socioeconómicos existentes en el país, a través del Ejercicio Profesional Supervisado (EPS), con la finalidad primordial de fomentar la investigación por parte de los estudiantes con pénsum cerrado en las carreras de Contaduría Pública y Auditoría, Administración de Empresas y Economía, poniéndolos en contacto con la realidad que se vive en los distintos departamentos de Guatemala, principalmente en el área rural. El Ejercicio Profesional Supervisado es uno de los dos métodos de evaluación final para optar a un título en el grado de licenciado, lo cual permite a los practicantes conocer y proponer soluciones a la problemática que enfrenta la población.

El programa del Ejercicio Profesional Supervisado de la Facultad de Ciencias Económicas, preparó para el segundo semestre del año 2,002, el tema central “DIAGNÓSTICO SOCIOECONÓMICO, POTENCIALIDADES PRODUCTIVAS Y PROPUESTAS DE INVERSIÓN”, en el municipio de Quezada del departamento de Jutiapa, se desarrollarán temas específicos y para el presente informe el tema se denomina: “COSTOS Y RENTABILIDAD DE UNIDADES ARTESANALES (CARPINTERÍA)”.

Los objetivos de la presente investigación fueron los siguientes:

1. Conocer la problemática que afrontan los pequeños, medianos y grandes artesanos, en cuanto a la falta de financiamiento para tener mejor producción de sus artículos.

2. Establecer la herramienta que utilizan los artesanos en la producción de sus productos, para establecer el tamaño de artesano que corresponde y aplicación de su tecnología.
3. Observar las distintas actividades o unidades artesanales que existen en el Municipio, para evaluar la principal actividad que se desarrolla en el mismo y el aporte económico a la Municipalidad.
4. Evaluar los elementos del costo que utilizan para la producción de sus productos, específicamente la carpintería, con la finalidad de verificar que aplicaron todos los instrumentos necesarios y legales para establecer sus costos.
5. Indicar a todos los productores de muebles si sus productos son rentables o no, de acuerdo a la investigación que se realizó directamente con los artesanos, así como presentarles la estructura de los estados financieros para revelar sus costos reales.

Para realizar esta investigación, fue necesario hacer un seminario de preparación y evaluación con el grupo de estudiantes, asignándose el tema específico para cada uno. Para el desarrollo de la investigación de campo se realizaron encuestas en forma de muestra -347 boletas- en todo el Municipio, entrevistas con propietarios de unidades artesanales, empleados y Alcalde.

El presente informe consta de IV capítulos, cada uno de los cuales contienen los aspectos siguientes:

Capítulo I, incluye las características generales del Municipio, como: Antecedentes históricos, aspectos geográficos, división administrativa, recursos naturales, población, sus servicios básicos, infraestructura productiva organizaciones sociales y productivas, así como actividades productivas existentes.

Capítulo II, se refiere a la estructura agraria que incluye la tenencia y concentración de la tierra, así como el uso actual y potencial de la misma.

Capítulo III, este muestra las unidades artesanales que existen en el Municipio, elementos del costo, la maquinaria y herramienta que utilizan, incluyendo Hoja técnica de costo de producción, costo de producción. Así mismo, se describe la tecnología utilizada, proceso productivo, volumen y valor de la producción, costos, financiamiento, organización y márgenes de comercialización.

Capítulo IV, muestra los estados de resultados por producto y tamaño de empresa, así como un análisis de la rentabilidad de la producción de muebles de madera para los tres tamaños de artesanos: pequeño, mediano y grande.

Finalmente se presenta las conclusiones y recomendaciones producto del contenido de la investigación realizada, así como la bibliografía que sirvió de base para consultas sobre el tema desarrollado. Por otra parte, se incluye anexos.

CAPÍTULO I

CARACTERÍSTICAS GENERALES DEL MUNICIPIO

En el presente capítulo se mencionan las principales características del lugar objeto de estudio, dentro de las cuales se incluye un marco general, la división política y administrativa, los recursos naturales, algunos aspectos demográficos, servicios básicos, infraestructura productiva, entidades de apoyo y flujo comercial del municipio de Quezada, departamento de Jutiapa.

1.1 MARCO GENERAL

En este apartado se incluye un análisis de los elementos más generales que caracterizan al Municipio, tales como: antecedentes históricos, localización geográfica y extensión territorial. Asimismo, se caracterizan los recursos naturales renovables, en los que se incluyen el agua, bosques, fauna, suelos, su uso actual y potencial.

Por otra parte, se estudia la población según edad, sexo y área geográfica de ubicación, junto a los servicios públicos básicos que son generadores de bienestar. Además, se estudia la estructura agraria en lo que se refiere a la tenencia, uso y concentración, infraestructura básica y organizacional del Municipio.

1.1.1 Antecedentes históricos

En Gobiernos anteriores, en este Municipio fueron quemadas las oficinas de la Municipalidad y su biblioteca. En una revista de Quezada se dice que: “El municipio de Quezada fue creado por Acuerdo Gubernativo del 18 de junio de 1897, siendo Presidente de la República en esa época el General José María Reina Barrios; obtuvo su nombre de Don Tomás Quezada, su hijo Juan de Dios

Quezada, Catalina de Alejandría y Doña Juana Pellecer Quezada, decidieron bautizar la finca con el nombre de Quezada, adquirida por el escritor Don José Milla y Vidaurre, quien decidió que la finca continuara con el mismo nombre, pero los pobladores que habitaban en los alrededores comenzaron a llamarla Quesada con “S”, debido a que la finca producía los mejores quesos de la región. Con fecha 17 de febrero de 1892, el terreno de la antigua Hacienda de Quezada fue registrado bajo el asiento número ochocientos sesenta y nueve (869), folio quinientos setenta y nueve (579), tomo uno (1) del libro del Registro de la Propiedad Inmueble de Chiquimula ¹.

Quezada celebra su fiesta patronal del 25 al 30 de noviembre en honor a la patrona del municipio Santa Catarina. Esta fiesta es fuente de comercio, los locales son prefabricados con amplitud y comodidad para los visitantes, sumándose juegos mecánicos para chicos y grandes, así como jaripeos.

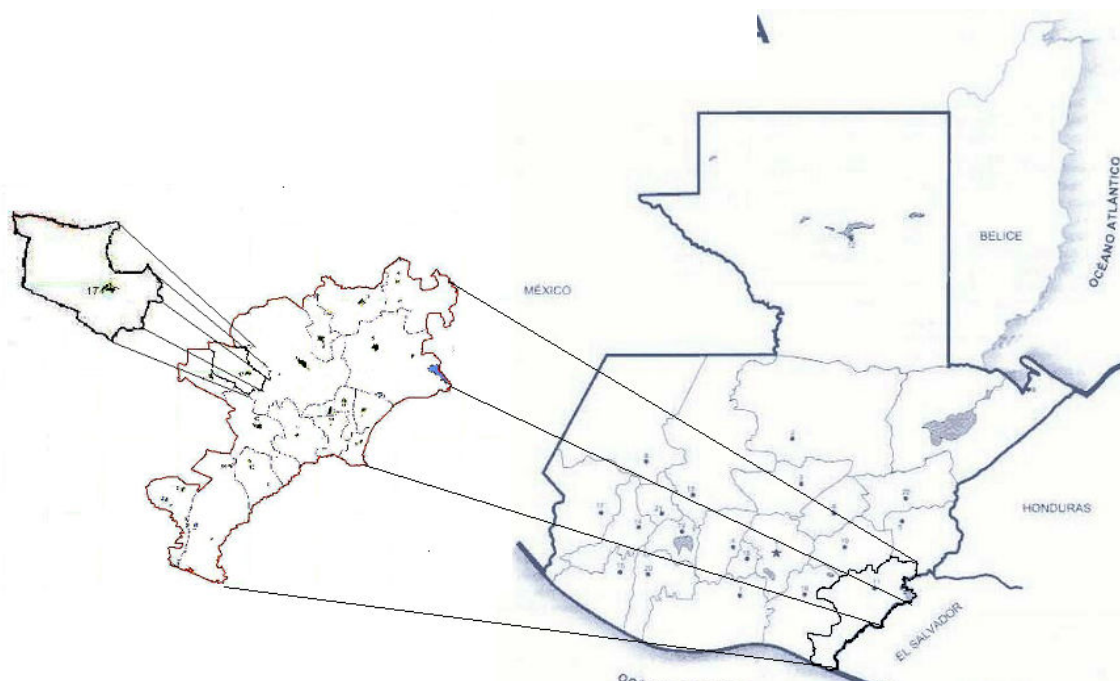
1.1.2 Localización

El municipio de Quezada pertenece al departamento de Jutiapa y se encuentra a una distancia de 104 kilómetros de la Ciudad Capital y solamente a 18 kilómetros de la cabecera departamental de Jutiapa.

A continuación se presenta la Gráfica No. 1 de la Localización del municipio de Quezada:

¹ Francis , Gall. “Diccionario Geográfico de Guatemala”. Instituto Geográfico Nacional, Segunda Edición. Guatemala, 1976. Pág. 12

Gráfica 1
Municipio de Quezada, Jutiapa
Localización
Año: 2002



Fuente: Elaboración propia EPS., segundo semestre 2002.

Como se observa en gráfica anterior, el municipio de Quezada se encuentra ubicado al lado poniente del departamento de Jutiapa, comprendido entre $14^{\circ}16'16''$ latitud norte y longitud $90^{\circ}02'17''$, limita al norte con el municipio de Casillas, departamento de Santa Rosa, al sur con el municipio de Jalpatagua y Jutiapa, al oriente con Jutiapa y al poniente con San José Acatempa.

1.1.3 Extensión territorial

La extensión territorial del Municipio es de 84 kilómetros cuadrados y se localiza a una altura de 980 metros sobre el nivel del mar.

1.1.4 Orografía

Orografía es parte de la geografía física que trata de la descripción de las montañas, dentro de los cuales se hallan los accidentes orográficos siguientes: Corral Falso, Quebrada de las Mulass y Rincón Grande; así como los cerros: Buena Vista, Cabrera, Casillas, Cumbres Altas, Chayal, El Armado, El Jícaro, El Pinal, La Calera, La Fortuna, Las Yeguas, Nacascalote y Suruy ².

1.1.5 Clima

Se entiende éste “como el conjunto de fenómenos meteorológicos o atmosféricos (temperatura, viento, humedad, lluvia), que caracterizan durante un largo período el estado medio de la atmósfera y su evolución en un lugar o región determinada” ³.

Temperatura: Grado de calor de la atmósfera o menor de calor que tienen los cuerpos, dándosele el nombre de alta o baja temperatura, que puede ser húmeda o seca, de acuerdo con la cantidad de vapor que contenga la atmósfera.

Viento: Es la masa de aire que se desplaza en movimiento horizontal en la superficie de la tierra y a veces es confundido con turbulencia. En el Municipio alcanzan una velocidad promedio de 1.6 kilómetros por hora con dirección noroeste a suroeste y de ésta nuevamente hacia el noroeste.

Humedad y pluviosidad: La humedad, es el estado del aire respecto a la cantidad de vapor de agua que contiene y proviene de la evaporación que emana de la superficie terrestre. La evaporación varía de acuerdo a la cantidad del líquido expuesto al aire y la humedad o la presión del mismo; la pluviosidad es la caída de gotas de agua que se forman en las nubes.

² Biblioteca Encarta 2004 e Investigación de campo en Ministerio de Agricultura, Ganadería y Alimentación. Región de Jutiapa, octubre 2002.

³ Instituto Nacional de Sismología, Vulcanología y Meteorología e Hidrología. Descripción de los Instrumentos Meteorológicos. Ediciones Papiro, S.A. Año 2000. Trifoliar

Precipitación pluvial: Es la caída de agua líquida, sólida o combinación de ambas, provenientes de las nubes hacia la tierra. En el Municipio alcanza un total de 1,414.70 milímetros cúbicos anuales, distribuidos en los meses de mayo a octubre.

El clima está determinado por la altura sobre el nivel del mar y en vista que el Municipio se encuentra a 980 metros sobre el nivel del mar, el clima que predomina es el templado, la temperatura anual promedio es de 22° centígrados, con una temperatura mínima de noviembre a enero de 8° centígrados, y una máxima de 34° centígrados.

1.1.6 Fauna y flora

Fauna, definida como “conjunto de especies animales que habitan en una región geográfica, que se pueden encontrar en un ecosistema determinado. Ésta depende tanto de factores abióticos (temperatura, disponibilidad de agua) como de factores bióticos, entre éstos sobresalen las relaciones posibles de competencia o de depredación entre las especies. Los animales suelen ser muy sensibles a las perturbaciones que alteran su hábitat”⁴.

Dentro de la fauna del Municipio existen los animales siguientes: Gato de monte, zorrillo, tacuazín, armadillo, taltuzas, pisotes, tepezcuintle, venados. Además existen palomas blancas, cachajina, espumuy, tortolita, cheje de montaña, tucanes, loros de tres variedades clarines o sanate cheje, chonte mejicano, chantacagonà (cantan) chonte chilero (silban), halcones.

Flora, se define como: “el conjunto de especies vegetales que se pueden encontrar en una región geográfica, propias de un periodo geológico. La flora atiende al número de especies mientras que la vegetación hace referencia a la distribución de las especies y a la importancia relativa, por número de individuos

⁴ Editorial Océano, Biblioteca Encarta 2004, definiciones.

y tamaño de cada una de ellas”⁵. La flora, según el clima y otros factores ambientales determina la vegetación y entre las plantas que se localizan en el Municipio están: chilca, maguey, hierba mala, cola de caballo, suquinay, cardamomo silvestre y café.

1.2 DIVISIÓN POLÍTICA Y ADMINISTRATIVA

Con relación a la división política administrativa, está referida a los centros poblados urbanos y rurales que integran la jurisdicción municipal y la división administrativa del municipio de Quezada, así como los diferentes cargos que se cubren con el recurso humano adecuado para administrar el territorio municipal; y que tiene su expresión en la conformación de la Corporación Municipal.

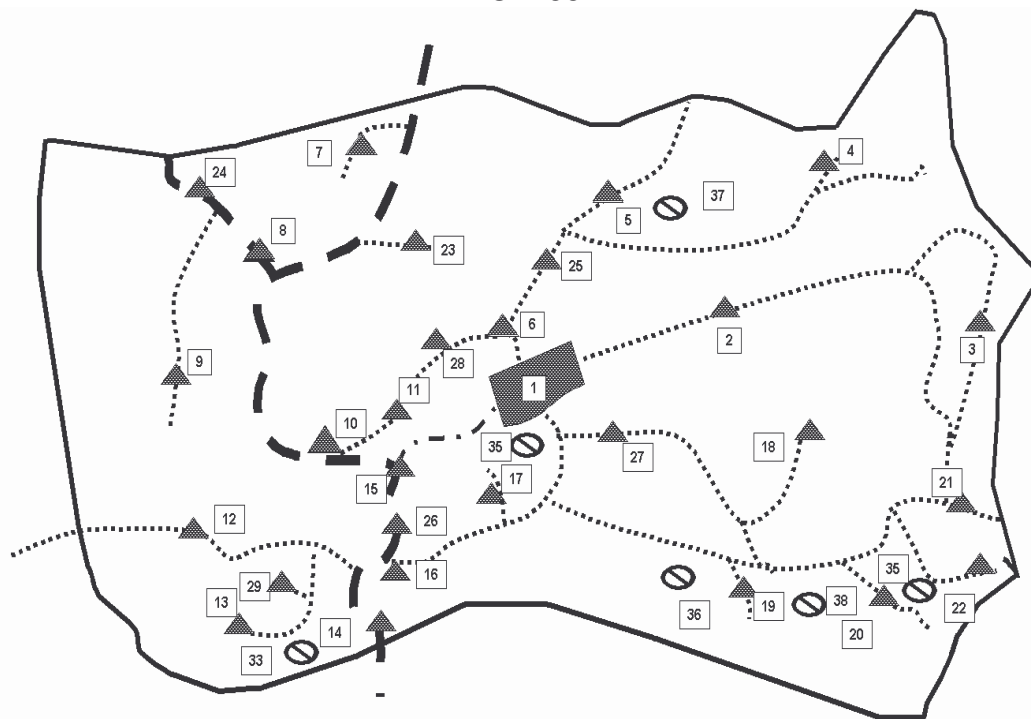
1.2.1 Estructura política

Según censo de población de 1994, realizado por el INE, la estructura política de Quezada estaba conformada por 41 centros poblados, de la siguiente manera: cabecera municipal, aldeas: Buena Vista, Don Diego o Río de Paz, El Jocote, El Jícaro, El Retiro, El Salitrillo, La Brea, Las Quebradas, Los Potrerillos, San Fernando, Santa Gertrudis y El Pinito; caseríos: El Edén, El Rodeo, El Zarzalito, Vista Hermosa, Los Ranchos, La Palmera, La Libertad, El Calvario, El Hato, El Pinalito, Joya Verde, Las Anonas, Las Trojas, Los Corrales o Las Cruces, El Amatón, Bordo Alto, El Tule, La Pava, Laguna Seca, Los Comunes, Nuevo Chaparrón y Viejo Chaparrón y las fincas: Argelia, La Primavera, El Tesoro, El Porvenir, San Antonio y El Palomar.

Para el año 2002, la estructura política del Municipio se conformaba así: 22 aldeas, nueve (9) caseríos y seis fincas.

⁵ idem.

Gráfica 2
Municipio de Quezada, Jutiapa
Mapa de Accesos, Distribución y Centros Poblados
Año: 2002



No.	CENTRO POBLADO	No.	CENTRO POBLADO
1	QUEZADA	20	SANTA GERTRUDIS
2	EL JOCOTE	21	LA BREA
3	LAGUNA SECA	22	EL TULE
4	EL JICARO	23	EL ZARZALITO
5	POTRERILLOS	24	VISTA HERMOSA
6	EL EDEN	25	BORDO ALTO
7	EL PINITO	26	LA LIBERTAD
8	EL AMATON	27	LOS RANCHOS
9	LAS QUEBRADAS	28	EL RODEO
10	EL NUEVO CHAPARRON	29	EL PINALITO
11	EL VIEJO CHAPARRON	30	LAS PALMERAS
12	SAN FERNANDO	31	JOYA VERDE
13	EL CALVARIO	32	LAS ANONAS
14	LA PAVA	33	ARGELIA
15	BUENA VISTA	34	LA PRIMAVERA
16	SAN DIEGO RIO DE PAZ	35	EL TESORO
17	EL RETIRO	36	EL PORVENIR
18	EL SALITRILLO	37	SAN ANTONIO
19	LOS COMUNES	38	EL PALOMAR

REFERENCIAS	
	ALDEAS
	CABECERA
	FINCAS
	CARRETERA INTERAMERICANA
	CARRETERA ASFALTADA
	CARRETERA DE TERRACERIA

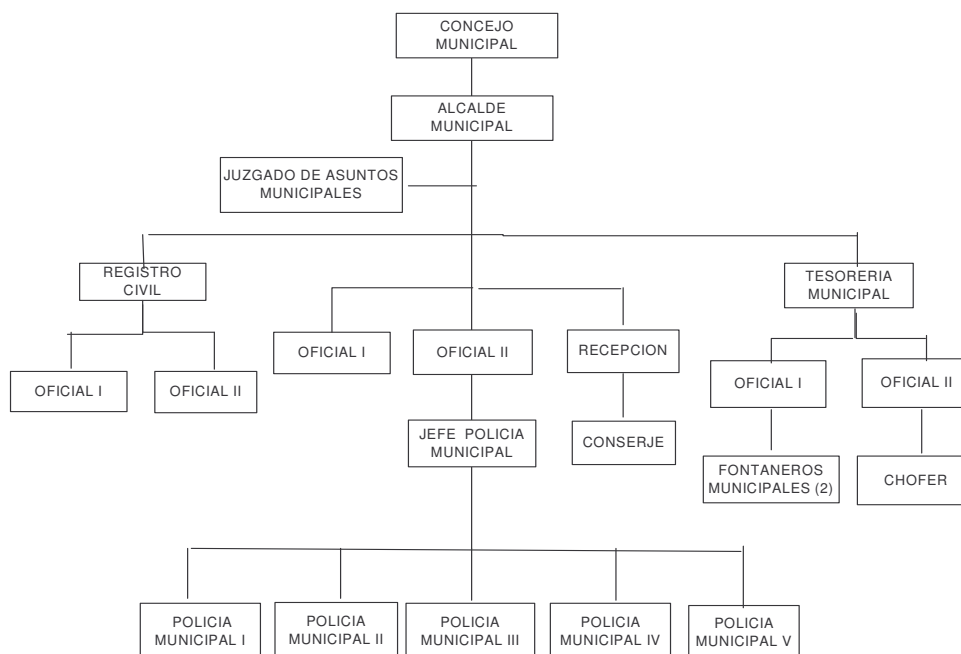
Fuente: Investigación de campo EPS., segundo semestre 2002.

1.2.2 División administrativa

Los órganos administrativos están conformados por decisión del Gobierno local autónomo y como lo establece la ley, los que se integran así: el Consejo, Alcalde Municipal, Alcaldes Auxiliares que ejercen la representación a nivel de aldeas y caseríos. El recurso humano está formado por el Secretario Municipal, Registrador Civil, Tesorero Municipal, Fontanero Municipal, Encargado de Cementerio.

El organigrama que se presenta a continuación, se aprecia la estructura administrativa actual:

Gráfica 3
Municipalidad de Quezada, Jutiapa
Organigrama
Año: 2002



Fuente: Investigación de campo EPS., segundo semestre 2002.

Como puede observarse, la estructura administrativa ha tenido cambios significativos desde la década de 1990, principalmente el aumento del número

de efectivos de la Policía Municipal, situación que obedece al crecimiento poblacional y por consiguiente los servicios de seguridad, los cuales son prestados por dichos agentes.

1.3 RECURSOS NATURALES

Son bienes que en forma natural se encuentran encima o debajo de la superficie terrestre, que son aprovechados por el hombre para su supervivencia y para mantener y desarrollar la economía de un país.

Para clasificar los recursos naturales se agrupan en inextinguibles, no renovables y renovables.

El agua en su ciclo hidrológico y la atmósfera se incluyen entre los recursos inextinguibles. En el segundo grupo se cuentan las minas de metales, los minerales, el petróleo y las piedras preciosas, éstos pueden agotarse prematuramente si se desperdician y en los recursos naturales renovables se incluyen el suelo, el agua en cualquiera de las fases de su ciclo, los bosques y la fauna.

1.3.1. Hidrografía

Está constituida por las fuentes de agua de que dispone el municipio de Quezada para promover su desarrollo económico y la satisfacción de las necesidades de la población.

Entre los múltiples beneficios del recurso hídrico en el Municipio, se pueden mencionar los siguientes: a) Poblaciones con agua potable y uso doméstico b) Crecimiento de la vegetación silvestre o cultivada que puede provenir de la lluvia o de riego artificial c) la ganadería no sería posible desarrollarla sin el agua d) su uso en la industria e) generador de energía.

Entre las cuencas hidrográficas del municipio de Quezada se pueden mencionar los siguientes:

Ríos: Entre los ríos más importantes del Municipio se encuentran:

Las Uluminas y los Muertos Estos ríos poseen caudal durante los meses de época lluviosa, por lo general se secan al llegar los meses de diciembre y enero; y se activan nuevamente en los primeros meses de lluvia, específicamente durante el mes de junio.

Río de Paz Este río es el último de la cuenca hidrográfica del Pacífico y sirve de límite por un espacio aproximado de 45 kilómetros y se calcula que tiene una extensión de 100 kilómetros de longitud y sirve de límite internacional entre Guatemala y El Salvador. Nace en la parte noroeste, en el caserío Joya Verde y permanece con caudal durante el año, el cual se reduce durante la época seca, específicamente de diciembre a mayo. Es utilizado para abastecerse de agua para el ganado.

El Tempisque y las Lajas Ríos que se unen a una distancia de dos kilómetros de su nacimiento. El Tempisque es pedregoso, minimiza la velocidad de su caudal, evita la erosión de la cuenca y se encuentra en la desembocadura del manantial u ojo de agua “El Naranja” que abastece a la comunidad de Quezada.

Las Lajas, es arenoso, lo contrario al beneficio que muestra El Tempisque, ya que actualmente muestra deforestación de su cuenca, lo que puede provocar a corto plazo que reduzca o desaparezca el caudal actual.

Estas fuentes de agua permanecen con caudal durante todo el año, obviamente se reduce durante los meses de verano, aproximadamente de diciembre a mayo.

Quebradas: Las numerosas quebradas existentes en el lugar representan la fuente más empleada en el área rural para surtir de agua a aldeas y caseríos, entubándolas hasta las viviendas, los habitantes de éstos lugares consideran que la calidad de la misma es buena.

Manantiales: Son fuentes de agua que surgen cuando aflora el líquido del subsuelo, es decir, de las corrientes subterráneas o manto freático y que son utilizados fundamentalmente en abastecimiento de poblaciones, para consumo humano, uso doméstico y para bebederos de ganado. Existen ojos de agua en el Municipio como El naranjo, que nace en las montañas de las tierras comunales y abastece a la población de Quezada, El Jocote y Los Ranchos. Santa Gertrudis, provee el vital líquido a las comunidades de Santa Gertrudis, Brea, Retiro, Los Comunes y Salitrillo.

Los Lucios: Surte de agua a los centros poblados de El Júcaro y El Rodeo. Con respecto a las aldeas de Potrerillos, Río de Paz y La Pava, se provicionan por medio de pozos mecánicos ubicados en las aldeas Potrerillos y Río de Paz.

1.3.2 Bosques

El bosque es un recurso de primordial valor ecológico, es productor de oxígeno y asimila el bióxido de carbono y el resultado es la purificación de la atmósfera.

Sirven para la conservación de suelos y preservación de cuencas hidrográficas.

El Municipio se localiza en la zona de vida Bosque húmedo subtropical templado. Los bosques del Municipio se clasifican como húmedo subtropical que en conjunto con el municipio de Moyuta, conforman 11 kilómetros que son el total de este tipo de bosques existentes en el departamento de Jutiapa.

Actualmente en Quezada, este recurso se ve afectado por su utilización energética, específicamente las especies encino negro, encino blanco y pino, además de ello, la incorporación de una parte de las tierras para la agricultura, a contribuido a la tala inmoderada, ello conlleva una tendencia a la deforestación de tan preciado recurso, tomando en cuenta que las personas por lo general talan un árbol y no vuelven a sembrar uno nuevo. Éste fenómeno afecta directamente la provisión continua en el nivel de agua de las fuentes y deteriora el suelo por medio de la erosión hídrica (la causada por el agua) y la eólica (desgaste del suelo por medio del viento).

1.3.3 Suelo

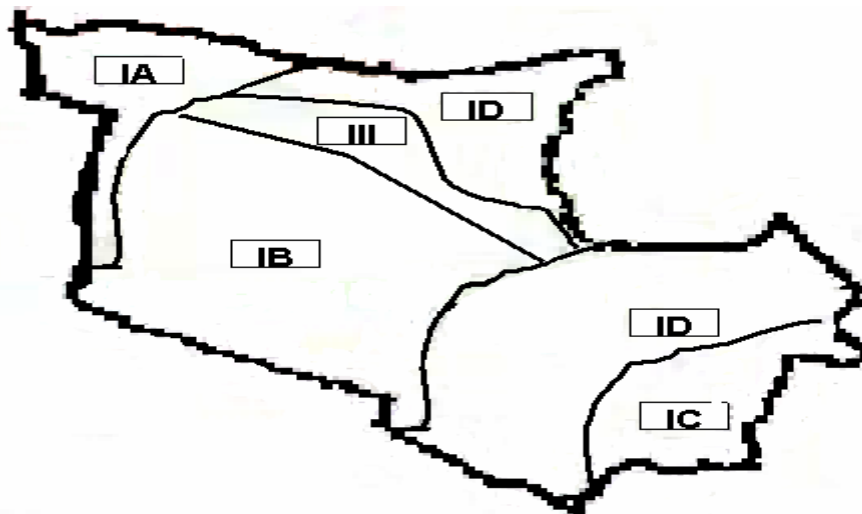
Se define como “La capa de material mineral y orgánico que cubre la superficie de la tierra y en donde penetran las raíces de las plantas y toman los alimentos que les son necesarios para su nutrición”⁶. En otras palabras, es aquella capa arable que el hombre utiliza para desarrollar la actividad agropecuaria para poder satisfacer sus necesidades produciendo alimentos y además comprende recursos naturales no renovables, que pueden aprovecharse, como por ejemplo, los yacimientos petrolíferos y minerales. El suelo está compuesto del 45% de minerales, 25% agua, 25% aire y 5% de una composición orgánica.

“Los que corresponden al departamento de Jutiapa se han dividido en 19 series de suelos y tres clases de terrenos misceláneos. Las series han sido clasificadas en tres grupos amplios: I. Suelos de la Altiplanicie Central, II. Suelos del Litoral del Pacífico y III. Clases Misceláneas de Terreno”⁷.

⁶ Manuel Villacorta Escobar, Recursos Económicos de C.A., Editorial Universitaria, Guatemala, 1976 Pág. 33.

⁷ Simons, Tárano y Pinto. Clasificación de Reconocimientos de los suelos de la República de Guatemala. Traducción de Pedro Tirado-Sulsona. Guatemala, José de Pineda Ibarra. 1959, Pág.431

Gráfica 4
Municipio de Quezada, Jutiapa
Mapa de Suelos
Año: 2002



Fuente: Simons, Tarano y Pinto. Op.Cit. Pag.430

Como se observa en la gráfica anterior, los suelos del municipio de Quezada localizados en el grupo I, se describen en cada subgrupo así:

Subgrupos IA: incluye suelos Ayarza, Jalapa y Pinula, ninguno de estos suelos está cultivado extensamente, pero los Ayarza y Pinula están relativamente cultivados. Todos se han desarrollado sobre relieves que son demasiado inclinados para los cultivos limpios y se deberían de usar para pastos y bosques.

Subgrupo IB: incluye suelos Jilotepeque, Mongoy, Moyuta y Suchitán. Estos forman casi el 40% del Municipio y solamente está cultivada una pequeña área.

Subgrupo IC: suelos Sanarate, Subinal y Talquesal. Se cultivan pequeñas extensiones y gran parte es bosque.

Subgrupo ID: incluye suelos Comapa, Culma, Chicaj, Guija, Mita y Quezada; aproximadamente la mitad de su área puede usarse para cultivos limpios, ya que

gran parte de los suelos Comapa y Culma es muy inclinada para los cultivos continuos (limpios o anuales).

El Municipio posee en la parte norte, una pequeña franja de los suelos que corresponden al grupo III, que incluye áreas donde no domina ninguna clase particular de suelo o donde alguna característica geológica o algún otro factor, limita su uso agrícola permanente.

1.3.4 Minas y canteras

Mina se le denomina a todos los yacimientos de recursos naturales no renovables de minerales metálicos, cuya estructura se caracteriza por su brillantez, durabilidad y solidez. Entre estos se encuentran: oro, plata, cobre, zinc, hierro, por citar algunos.

Las canteras comprenden aquellos yacimientos de recursos naturales no renovables entre los cuales se encuentran: hidrocarburos, piedras preciosas, arenas, caolinas, grava, arcillas y mármol, que son aprovechados como materias primas para la industria y la construcción.

A través de la investigación de campo se observó que el Municipio posee canteras de balastro y selecto, que son de propiedad comunal, explotadas principalmente por la Municipalidad para el mantenimiento de los caminos vecinales, están ubicadas en la aldea Santa Gertrudis y son llamadas La Balastrea y El Chayal. Asimismo, se da la extracción de arena, que se utiliza para construcción de viviendas y la realizan personas independientes en el cauce del Río Paz.

1.4 POBLACIÓN

Se entiende por ésta, “a los grupos humanos organizados o integrados para el

desarrollo de sus actividades socioeconómicas que les permita vivir y desarrollarse integralmente y que se encuentran distribuidos en un área geográfica determinada”⁸.

También podría decirse, que la población es el ente generador o motor de la actividad productiva del Municipio, a la vez es el demandante de bienes y servicios, por lo que se hace necesario conocer su situación actual.

A continuación se presenta un comparativo de la población total del Municipio según censo 1994, proyecciones para el año 2002 y datos según investigación realizada en el año 2002:

Tabla 1
Municipio de Quezada, Jutiapa
Población Total del Municipio
Años: 1994 y 2002

Descripción	Censo 94	Proyección 2002	Muestra 2002	%
Habitantes	13,901	17,986	1,786	10

Fuente: X Censo Nacional de Población y V de Habitación de 1994, proyección 2002 del INE e investigación de campo EPS., segundo semestre 2002. Muestra

Hay que resaltar que el estudio estadístico de la población es de suma importancia para conocer su crecimiento y distribución geográfica, sus indicadores demográficos, la edad y sexo, como también su grupo étnico, migraciones, entre otras, con el fin de conocer las necesidades actuales y futuras del lugar en aspectos educativos, salud, vivienda, capacidad productiva.

1.4.1 Por edad y sexo

Para las políticas de planificación de empleo, educación, salud, vivienda, oferta y demanda, es necesario el estudio de la población por sexo y edad que son las dos características principales desde la óptica demográfica.

⁸ Instituto Nacional de Estadística, *Estimación de la población por Departamento y Municipio. Ambos sexos, 1999-2005*. CELADE. Pág. 72.

Cuadro 1
Municipio de Quezada, Jutiapa
Población por Edad y Sexo
Año: 2002

Rango de Edad	Población Total	%	Hombres	%	Mujeres	%
Total	17986	100.00	8891	49.43	9095	50.57
0-9	5475	30.44	2809	15.61	2666	14.82
10-19	4590	25.52	2307	12.83	2283	12.69
20-29	2448	13.61	1105	6.14	1343	7.47
30-39	1867	10.38	881	4.90	986	5.48
40-49	1435	7.98	687	3.82	748	4.16
50-59	952	5.29	475	2.64	477	2.65
60 y Mas	1219	6.78	627	3.49	592	2.29

Fuente: Investigación de campo EPS., segundo semestre 2002.

Se analiza la población por rangos de edad de acuerdo a los datos contenidos en el cuadro anterior, que corresponden al año 2002, se determinó que existe una diferencia relativa mínima (porcentual) entre ambos sexos, pues, el sexo femenino se ubica en un 1% sobre el masculino, un equivalente de 204 mujeres; este balance entre ambos géneros resulta importante porque la mujer puede jugar un papel relevante en el desarrollo social y económico de la población del municipio de Quezada, sobre todo de aquellos grupos familiares que actualmente se encuentran en condiciones de marginalidad.

1.4.2 Área urbana y rural

Cuando se estudia la población por área, el análisis se hace desde el punto de vista de su ubicación geográfica, así se tiene que la población rural está integrada por todas aquellas personas que en el momento del censo se encuentran ubicados en los centros poblados rurales como aldeas, caseríos, cantones, labores, fincas y población dispersa; y la población urbana la constituyen las personas que viven en ciudades, villas, cabeceras departamentales y municipales.

1.4.3 Por grupo étnico

Según el X censo de Población y V de Habitación, realizado por el INE en 1994, la población indígena en el Municipio era de 273 habitantes, equivalente al 1.96% de la población de ese año, la cual era de 13,901 habitantes.

Durante la investigación, se observó que la población indígena está segregada en todo el Municipio, que se ubica en su mayoría en el área rural, como se describe en el siguiente cuadro, que a través de la muestra de 2004 se determina:

Cuadro 2
Municipio de Quezada, Jutiapa
Población Indígena y no Indígena por Area
Año: 2002

	Urbana	%	Rural	%	Total	4
Indígena	2	0.76	12	0.78	14	1
No Indígena	259	99.24	1,513	99.22	1,772	99
Total	261	100	1,525	100	1,786	100
Fuente: Investigación de campo EPS., segundo semestre 2002.						

De acuerdo a la información de la muestra que se observa en cuadro anterior, se estableció que la cantidad de habitantes indígenas de Quezada se redujo desde el último censo de población de 1994, efecto que se debe a que el comercio en el Municipio es sumamente bajo, la población en general prefiere hacer sus compras en el mercado regional y en raras ocasiones las realiza localmente, ello ha provocado que los habitantes indígenas opten por emigrar a otro lugar de mayor flujo comercial, dada su naturaleza de comerciantes.

1.4.4 Condiciones de vida

Durante la investigación de campo, pudo apreciarse que las condiciones de vida de la población de Quezada son marcadamente paupérrimas. En el área rural, la subsistencia diaria se basa en las actividades productivas agrícolas que

desarrollan, especialmente con productos para autoconsumo, como lo son maíz, frijol, animales de corral; además se observa la elaboración de muebles, fabricación de silos y cohetes. En el casco urbano la condición de vida alcanza un nivel aceptable, ya que realizan actividades económicas para obtener mejores ingresos, dentro de las cuales se incluyen la prestación de servicios a empresas privadas, comercio, producción de derivados lácteos (queso, crema, requesón, entre otros).

1.4.5 Alfabetización

En el Municipio existen programas de alfabetización que se desarrollan en la actualidad por la Comisión Nacional de Alfabetización –CONALFA- con el apoyo de promotores educativos y a la valiosa contribución que aporta en la actualidad la Radio Estatal “Quezada Educativa”.

El siguiente cuadro muestra la población alfabetada y analfabeta en el área urbana y rural.

Cuadro 3
Municipio de Quezada, Jutiapa
Población Alfabetada y Analfabeta
Años: 1994 y 2002

Condición	1994		2002		Encuesta EPS 2002
	Total	%	Total	%	%
Alfabetadas	9453	68	11,091	76	77
Analfabetas	4448	32	3445	24	23
Total	13901	100	14,536	100	100

Fuente: Elaboración propia con base a datos del X y XI Censo Nacional de Población años 1994 y 2002 del Instituto Nacional de Estadística -INE- e investigación de campo Grupo EPS., segundo semestre 2002.

Con base al censo poblacional de 1994, la población analfabeta de Quezada,

alcanzaba un 32%. Al analizar los datos del cuadro anterior, se comprobó que el índice de analfabetismo en el municipio de Quezada ha disminuido, debido a que en el año 2002 alcanzaba un 23%, lo cual es un avance positivo en el desarrollo educativo del Municipio, si se considera además que la muestra incluye a personas adultas.

La población analfabeta es mayor en el área rural con respecto al área urbana, debido a que los jefes de hogar del área rural poseen menos recursos económicos para poder brindar el aprendizaje de educación necesaria a sus hijos e hijas; así mismo, se dificulta el acceso para los escolares del área rural en virtud que existen pocas escuelas y la mayoría tiene que caminar largas distancias para llegar a los centros educativos.

1.4.6 Densidad poblacional

La densidad poblacional indica el número de habitantes que corresponden a un kilómetro cuadrado de terreno en un momento determinado.

Para el año 1994 “la población total se estimaba en 13,901 habitantes, en un área de 84 kilómetros cuadrados, lo cual refleja una densidad de 165 personas por kilómetro cuadrado”⁹.

Según el INE, Guatemala es un país que posee una de las tasas de crecimiento demográfico más elevadas en el ámbito mundial, con un promedio del 3% anual, a consecuencia de un desequilibrio en la población económicamente activa con relación al recurso suelo, lo que provoca efectos negativos en la economía de los hogares guatemaltecos, principalmente en el área rural. Para el año 2002, este Municipio es habitado por 17,986 personas, cifra que permite determinar una densidad poblacional de 214 habitantes por kilómetro cuadrado de terreno,

⁹ Instituto Nacional de Estadística, X Censo nacional de población y V de habitación, año 1994.

se estima que para el año 2002 la población ha crecido un 29.39%, con respecto al año 1994, es decir 4,085 personas en un período de 8 años, a una tasa anual de crecimiento promedio del 3.67%.

1.4.7 Población económicamente activa - PEA –

“La población económicamente activa -PEA- está formada por las personas que estando en edad de trabajar, tienen una ocupación o la buscan activamente. El concepto se utiliza como sinónimo de población en edad activa, población con remuneración”¹⁰.

El concepto de población económicamente activa es más amplio que el de población con remuneración, ya que la primera está formada por los trabajadores activos en los diferentes sectores de la actividad económica (agrícola, industrial, servicios) donde se ocupan, y los desocupados (cesantes y trabajadores nuevos), de manera que la presión en la oferta de trabajo está constituida por los trabajadores nuevos.

Según el censo de población 1994, del Instituto Nacional de Estadística, el Municipio cuenta con una fuerza de trabajo representada por personas que oscilaban entre 10 y 59 años, con participación económica principalmente en la agricultura.

La población en edad de trabajar para el año 2002 es de 11,292 personas, lo que representa el 62.78% del total de habitantes del Municipio. De la población en edad activa o de trabajar el 91.57% (10,340 personas) está comprendida entre 10 y 49 años, donde el 44.10% corresponde al sexo masculino y el 47.47% al femenino.

¹⁰ René Arturo, Orellana González La Fuerza de Trabajo en Guatemala, I.I.E.S., Facultad de Ciencias Económicas. USAC. 1978.

La población económicamente inactiva -PEI- es el conglomerado humano que no contribuye a la producción de bienes y servicios y que corresponde a estudiantes, incapacitados, jubilados y amas de casa, siendo éstas últimas la mayoría de personas en el Municipio.

1.4.8 Empleo y niveles de ingreso

La magnitud de empleo de un país depende principalmente de la tasa de crecimiento de la economía. En Guatemala a pesar que la inversión privada aumentó en los últimos seis años no logró generar una demanda estable de empleo y esto se debe a que éste depende del comportamiento de la demanda de bienes y servicios.

De acuerdo a la información obtenida y el análisis efectuado de la investigación realizada se establece que en esta comunidad la Población Económicamente Activa –PEA- posee empleo en un 49%, de los habitantes.

1.4.8.1 Desempleo

Dada la crisis económica que ha venido atravesando el agro en la actualidad, tanto por la caída en la participación y composición del Producto Interno Bruto – PIB-, como la baja del tipo de cambio, es decir el valor del Quetzal frente al Dólar, lo que ha provocado el cierre de industrias de agro exportación en Guatemala, que implica la cancelación de miles de trabajadores del campo, ello ha ocasionado un alto desempleo, que se ha dejado sentir en el ámbito nacional.

De acuerdo a la investigación de campo, se estableció que en el municipio de Quezada, el 51% de la población económicamente activa –PEA- se encuentra desempleada.

1.4.8.2 Subempleo

La producción cafetalera ha sido el pilar por muchos años de la economía nacional y ha representado un ingreso fuerte de divisas al país, dado a la caída de los precios del grano en el mercado internacional, ha provocado la disminución de la generación de empleo e ingresos para grandes masas de trabajadores del agro, por lo que trabajan por cuenta propia en minifundios y en otras labores tal como: albañiles, aprendices de mecánicos, herreros, carpinteros, pilotos y comerciantes, actividades mismas que se clasifican como subempleo, el resultado ha sido el aumento de la pobreza rural y el fenómeno migratorio. A través de la investigación de campo, se estableció que del 49% que corresponde al total de la PEA, el 14% corresponde a la PEA subempleada.

1.4.8.3 Ingresos

Una de las características socioeconómicas del país es la desigualdad en la distribución de ingresos, y el proceso continuo de concentración de la riqueza “Los estudios más recientes de la pobreza indican que entre 1980 y 1987, la pobreza aumentó significativamente en un 20%, pasando del 63% en 1980 al 83% en 1987”.¹¹ Esto demuestra que el grueso de la población del Municipio se encuentra en una situación de pobreza, lo cual implica que la fuente de ingresos de los habitantes, es a través de la actividad agrícola, de la venta de los excedentes del maíz y frijol que cosechan cada año.

El siguiente cuadro, muestra los ingresos que obtienen los habitantes del Municipio de Quezada, por hogar.

¹¹ Secretaría de Planificación Económica (SEGEPLAN), Comportamiento Reciente de los Principales Indicadores Económicos y Sociales, Guatemala 1992.

Cuadro 4
Municipio de Quezada, Jutiapa
Ingresos Familiares
Expresado en Quetzales
Año: 2002

Ingresos Mensuales	Urbana	Rural	Total
301 - 1,200	32	190	222
1,201 - 1,800	20	94	114
1,801 - 2,200	0	11	11
Total	52	295	347

Fuente: Investigación de campo EPS., segundo semestre 2002, en una muestra de 347 hogares.

Esto refleja que más del 50% de los hogares de la muestra estudiada, cuenta con ingresos de subsistencia, se apoyan con la producción agrícola de maíz y frijol para el autoconsumo, una parte de estos productos los venden al acopiador, el ingreso que reciben no cubren los gastos de producción, lo que compensan con la venta de su fuerza de trabajo en actividades agrícolas. Esta situación ha ocasionado que parte de la población tenga que migrar para obtener mejores fuentes de empleo, lo cual provoca que se rompa el núcleo familiar y en un futuro tenga consecuencias negativas para su desarrollo.

A continuación se detalla los egresos de la población del Municipio por hogares:

Cuadro 5
Municipio de Quezada, Jutiapa
Egresos Familiares
Expresado en Quetzales
Año: 2002

Egresos	Urbana	Rural	Total	%
1 - 500	20	134	154	44.50
501 - 1000	14	103	117	34.00
1001 - 2000	13	53	66	19.50
2001 - y más 2500	5	5	10	2.00
Total	52	295	347	100.00

Fuente: Investigación de campo EPS., segundo semestre 2002, Muestra de 347 hogares.

El cuadro anterior, refleja que el 45% de los hogares del Municipio, tienen gastos por debajo de los Q 500.00, lo cual incluye una dieta basada fundamentalmente en maíz y frijol, en ocasiones algún derivado pecuario como: huevos, leche, queso y crema, debido a los bajos ingresos que posee la mayoría de hogares.

1.4.9 Migración e inmigración

En las áreas rurales más densamente pobladas, ambos fenómenos constituyen la movilidad de la fuerza de trabajo a centros de producción más desarrollados, principalmente la Ciudad Capital, Escuintla, Suchitepéquez, Retalhuleu, Izabal y Petén, también fuera del país, hacia Los Estados Unidos de Norte América, ambas, constituyen dos zonas importantes de alta atracción migratoria que impone a otras regiones, en el oriente del país, el departamento de Jutiapa y específicamente Quezada constituyen zonas migratorias, en tal sentido se puede decir que existen dos flujos: el permanente y el estacional, ambos afectan el comportamiento y estructura de la población en general.

1.4.9.1 Migración

En el municipio de Quezada se presenta el fenómeno migratorio hacia otros departamentos, a la Ciudad Capital y al exterior, principalmente a los Estados Unidos de Norteamérica; las causas que dan origen a dicho fenómeno son variadas, entre las cuales están: falta de tierra para cultivar, baja productividad de las unidades económicas agrícolas, pocas oportunidades de trabajo e imposibilidad de continuar estudios universitarios. De acuerdo a la muestra seleccionada en el trabajo de investigación de campo de la población emigrante; se estima que el 21% de la población han migrado del Municipio con destino a territorio nacional e internacional.

1.4.9.2 Inmigración

Para el año de 1994, según el V censo poblacional realizado por el INE, el

1.96% de la población, equivalente a 273 habitantes, procedían del occidente del país.

Con base al muestreo estadístico, se estima un 1% de la población actual que emigró del área de Santa Rosa y Jutiapa, en su mayoría se trata de emigrantes masculinos, que en su momento, se casaron con mujeres del municipio de Quezada, quienes poseían derecho a tierras comunales, en las cuales se han establecido.

1.4.10 Vivienda

Con relación al muestreo estadístico que se efectuó en los centros poblados del Municipio objeto de estudio, se apreció que el 96% de los hogares posee casa propia, mientras que el 4% restante no tienen propiedad. Las viviendas del área rural están construidas con paredes de adobe, techo de lámina y piso de tierra, pues las condiciones económicas en que viven estas poblaciones les impide construir sus viviendas con materiales con ladrillo o block.

El siguiente cuadro, permite observar la distribución de la tenencia de la propiedad de habitación en Quezada:

Cuadro 6
Municipio de Quezada, Jutiapa
Relación de la Propiedad de las Viviendas por Área
Año: 2002

Forma de propiedad	Urbana	Rural	Total	%
Propia	54	279	333	96
Alquilada	6	8	14	4
Total	60	287	347	100

Fuente: Investigación de campo EPS., segundo semestre 2002, según muestra de 347 hogares.

Se evidencia que la posesión de vivienda en propiedad es predominante contra las personas que alquilan y las poseen en usufructo, cedida por parte del

núcleo familiar.

1.4.11 Niveles de pobreza

Guatemala se encuentra entre los países latinoamericanos de mayor índice de pobreza y por consiguiente con los más bajos niveles de bienestar social, debido al déficit en educación, salud, vivienda y trabajo, esta última variable se ha vuelto crítica en los últimos cuatro años, debido a que el sector agropecuario presenta una clara dependencia del mercado nacional e internacional, en cuanto a la demanda y la fijación de los precios de los productos; otro factor que contribuye a éste fenómeno proviene de las contradicciones que se generan en la estructura agraria, en donde la concentración de los recursos productivos y la disponibilidad de un gran contingente de trabajadores dispuestos a vender su fuerza de trabajo está a la disposición de un reducido sector económico del país, lo cual tiene entre otros efectos, la migración de una gran cantidad de trabajadores hacia los centros urbanos y a las áreas de mayor explotación agrícola en busca de obtener los medios necesarios para la subsistencia.

Entre los grupos sociales que integran la población que presenta esta situación socioeconómica, se cuentan los grupos familiares campesinos sin tierra, cuyos integrantes masculinos venden su fuerza de trabajo como jornaleros en las grandes fincas, con un salario de Q 27.50 diarios, o sea un promedio mensual de Q 836.45, monto que no es suficiente para el desarrollo familiar en el Municipio, y no cubre las necesidades de la canasta básica, lo que implica que existe pobreza en un 40%.

1.5 SERVICIOS BÁSICOS

“Son todas aquellas actividades realizadas por el gobierno central o local por medio de la administración pública, en forma de compensadores sociales con la finalidad de cubrir las necesidades vitales de la población, que permitan la

existencia y continuidad del grupo social¹².

Los servicios básicos son de suma importancia para el bienestar de la comunidad y la existencia de los mismos, se basa en el desarrollo de la comunidad y en consecuencia la calidad de vida de sus habitantes.

A continuación se describe un resumen de la situación actual de estos servicios en el municipio de Quezada.

1.5.1 Energía eléctrica

La energía eléctrica que abastece al Municipio es proporcionada por la Distribuidora de Electricidad de Oriente -DEORSA-, este tipo de servicio es particular y proporciona alumbrado público. En la actualidad cubre el 92% de los centros poblados y el 8% de los mismos no lo poseen, entre ellos se mencionan: Laguna Seca, El Calvario y El Pinito.

La cobertura de energía eléctrica domiciliar en el Municipio, cubre el 83% del total de hogares, de acuerdo a la muestra de investigación.

Cuadro 7
Municipio de Quezada, Jutiapa
Servicio de Energía Eléctrica por Hogares
Años: 1994-2002

Descripción	1994	%	2002	%
Cobertura	1613	58	289	83
Déficit	1163	42	58	17
Total	2776	100	347	100

Fuente: X Censo Nacional de Población y V de Habitación e investigación de campo EPS., segundo semestre 2002, muestra de 347 hogares

Es importante resaltar, que en los últimos ocho años la cobertura de éste

¹² Karl E. Case. Principios de Macroeconomía. Editorial Prentice-Hall. México. Cuarta Edición. 1999 Pág. 147

servicio se ha incrementado y el déficit que se tenía para el año de 1994, se redujo en un 25%, variación que puede observarse en el cuadro anterior. Esto se debe al cambio de administración de la empresa que proporciona este servicio.

1.5.2 Agua

Para la distribución del agua en el municipio de Quezada, se aprovecha el desnivel que existe entre los ojos de agua y la ubicación de los centros poblados, también existen dos pozos mecánicos, uno ubicado en Santa Gertrudis y el otro en Don Diego Río de Paz.

Con base a la investigación de campo, se determinó que del total de los hogares, el 86% tiene el servicio de agua entubada, el 9% la obtienen por medio de pozo, el 2% por chorros públicos y el restante 3% se valen de los ríos. Actualmente los únicos centros poblados donde no existe el servicio de agua entubada son, Laguna Seca, El Edén y una parte de El Calvario.

1.5.3 Educación

El municipio de Quezada cuenta con 23 establecimientos educativos públicos y privados que cubren los niveles de pre-primaria, primaria, básicos y diversificado, se incluye un instituto de educación básica que funciona por medio de cooperativa, cabe mencionar que este instituto es patrocinado por el gobierno, la municipalidad y padres de familia.

1.5.3.1 Pública

La educación pública está constituida por aquella educación de carácter formal, que imparten los establecimientos educativos nacionales, y que tiene carácter gratuito, conforme lo establece la Constitución Política de la República de Guatemala. En el municipio de Quezada, la primaria cuenta con una población

de 2,787 alumnos que se ubican en 20 escuelas, una funciona en el casco urbano y las restantes en las diferentes aldeas. Para los básicos sólo existe una en el caso urbano, mientras que para el nivel Diversificado no cuentan con establecimiento.

1.5.3.2 Privada

La educación es impartida en los establecimientos privados, quienes desarrollan la formación de los alumnos en consonancia con los planes educativos aprobados por el Ministerio de Educación. El valor de este servicio tiene un costo significativo para los padres de familia del estudiantado. En el Municipio para el nivel primario no hay asistencia a los colegios privados, ya que la mayoría de la población es de escasos recursos económicos y no posee ingresos suficientes para pagar cuotas. Además, no existen colegios privados para el nivel básico; y para las carreras de Diversificado solo existe un instituto que imparte la carrera de secretariado bilingüe y perito en administración de empresas reingeniería y calidad total, con una población de 50 alumnos.

1.5.4 Centros de salud

En Quezada, las Unidades de Salud que proporcionan éste servicio están integradas de la forma siguiente: seis unidades de salud, tres públicas y tres privadas; entre las públicas están: un Centro de Salud tipo “B”, por carecer de encamamiento, solo presta servicio ambulatorio y la otra unidad en el área rural, específicamente en Santa Gertrudis que es tipo “C”, esta última no funciona debido a que carece de recurso humano, únicamente existe su infraestructura; asimismo existe un Hospital situado en la cabecera departamental tipo “A”; las tres unidades privadas están clasificadas como tipo “C”.

El centro de salud municipal cuenta con un médico, cinco enfermeras, un Inspector de Saneamiento Ambiental, un Técnico en Salud Rural, una

Secretaria y un Conserje, abarcando todos los centros poblados. Este recurso humano es insuficiente porque, de acuerdo a la organización del Centro de Estudio de América Latina -CEDAL- en el quinto informe celebrado en San José, Costa Rica, se recomienda ocho médicos, 19 enfermeras y dos odontólogos por cada 10,000 habitantes, el déficit de médicos es del 93%, en enfermeras es del 86% y odontólogos es del 100%.

De acuerdo al presente estudio se determinó la siguiente cobertura de dicho servicio:

Cuadro 8
Municipio de Quezada, Jutiapa
Cobertura de Salud
Año: 2002

Descripción	Personas Atendidas	%
Población atendida	9,951	55.00
Déficit	8,035	45.00
Total	17,986	100.00

Fuente: Investigación de campo EPS., estimaciones de población año 2,002 INE y Centro de Salud, municipio de Quezada, Jutiapa.

Conforme lo anterior, existe un déficit de cobertura del 45% en este servicio, por cuanto las comunidades cercanas a la Cabecera Municipal carecen de un centro de salud que atiendan sus necesidades básicas; no obstante, que existe un puesto de salud en la aldea Santa Gertrudis no funciona por carecer de recurso humano. El déficit de 8,035 personas, son atendidos por entidades de salud privados, los cuales proporcionan servicio a un aproximado de 1,650 personas y las demás son atendidas en el Hospital de la cabecera Departamental.

1.5.5 Drenajes y letrinas

El sistema de drenaje de la Cabecera Municipal, fue construido en 1971 por el Instituto de Fomento Municipal -INFOM- con un costo de Q 6,500.00. El servicio de drenaje existe únicamente en el casco urbano, el área rural carece

en su totalidad de este servicio y únicamente en el 25% de los hogares de ésta área, han construido fosas sépticas donde canalizan sus aguas servidas, en el resto de los hogares estas aguas corren a flor de tierra lo que en determinado momento se convierte en focos de contaminación y criadero de zancudos que atenta contra la salud de sus mismos habitantes.

El cuadro siguiente muestra la cobertura del servicio de drenajes y hace un comparativo respecto al año de 1994.

Cuadro 9
Municipio de Quezada, Jutiapa
Cobertura del Servicio de Drenajes por Hogares
Años: 1994-2002

Descripción	1994	%	2002	%
Cobertura	413	15	52	15
Déficit	2363	85	295	85
Total	2776	100	347	100

Fuente: X Censo Nacional de Población y V de Habitación e investigación de campo EPS., segundo semestre 2,002, en una muestra de 347 hogares.

Como se puede observar, no ha existido variación en el déficit que se tenía en el año de 1994, la cantidad de cobertura del servicio sigue siendo la misma, después de ocho años transcurridos.

1.5.6 Telefonía

En el Municipio funcionan cuatro teléfonos comunitarios, las tarifas que cobran oscilan entre Q 1.00 a Q 2.00 el minuto para llamadas nacionales, y en el caso de llamadas internacionales la tarifa es superior, pues depende del país a donde quiera comunicarse. También existen en los hogares teléfonos del servicio celular móvil y fijo, éste servicio es prestado por distintas empresas, entre ellas PCS Digital, Telefónica, Bellsouth y Comcel.

En el año de 1997 de acuerdo a la información obtenida en la Municipalidad,

existían cinco teléfonos con línea domiciliar en todo el Municipio. Sin embargo para el año 2002, no existe ninguno, lo que ha disminuido su cobertura, pero se ha incrementado el uso del servicio celular.

1.5.7 Extracción de basura

El servicio de extracción de desechos en el Municipio es deficitario, en la actualidad no cuentan con alguna empresa que se dedique a prestarlo. Por lo general cada hogar se encarga de quemar y/o tirar la basura que generan. No existe un lugar específico que presente las funciones de basurero Municipal, lo cual genera contaminación, tal es el caso del Casco Urbano, donde la mayor parte de basura la desechan a la orilla del río Tempisque, lo anterior genera contaminación para los hogares que se localizan en dicha área, para el río y el mismo aire.

1.6 INFRAESTRUCTURA PRODUCTIVA

Por infraestructura básica se comprende el conjunto de instalaciones y servicios y otras facilidades de que dispone un país, región o localidad para desarrollar la producción, especialmente instalaciones de energía eléctrica y mecánica, transportes, agua potable y sistemas de riego, educación, salud, drenajes, mercados, entre otras.

1.6.1 Vías de acceso o sistema vial

La infraestructura vial es un factor de primordial importancia para dar impulso a las actividades productivas y de servicios, ya que permite el desarrollo del transporte, facilita el acceso a los mercados y hace más fácil la comercialización de la producción y el flujo comercial.

La carretera Interamericana CA-1, sección oriente, es la que sirve de acceso a la Cabecera Municipal con la cabecera departamental de Jutiapa y la ciudad de

Guatemala, de ésta (CA-1) dos kilómetros adentro totalmente asfaltados, exactamente desde la aldea Buena Vista, existe un desvío que es la vía de acceso al centro urbano del Municipio. Con relación a la red vial rural que comunica a la cabecera municipal con las aldeas, caseríos y fincas, se determinó que se encuentran en buenas condiciones, son caminos transitables durante todo el año, ya que la Municipalidad realiza trabajos frecuentes de mantenimiento de balastro, que es materia prima existente en el lugar.

1.6.2 Transporte

El servicio de transporte extra urbano hacia el Municipio lo prestan numerosas empresas que cubren la ruta Guatemala a Jutiapa, entre las cuales se pueden mencionar: Transportes Cubanita, Melva, Pezzarossi y muchas otras; para el traslado de las personas a los distintos centros poblados del Municipio y a la Cabecera Departamental se cuenta con 18 microbuses de modelo reciente que prestan un servicio en forma regular. Los precios por el servicio varían de acuerdo a la distancia y el tipo de carretera en que deban desplazarse.

Con relación al transporte que utilizan los productores para trasladar sus cosechas, generalmente son camiones o pick up de los acopiadores, en alguno de los casos poseen vehículos propios, mientras que otros utilizan el transporte colectivo para trasladar en pequeñas cantidades (uno o dos quintales) sus productos hacia la Cabecera Departamental, con el propósito de venderlo a un mejor precio.

1.6.3 Beneficios de silos y bodegas

Se observó que conforme la muestra de hogares, el 70% de éstos utiliza silos de lámina galvanizada para almacenar sus granos básicos y su posterior consumo o venta, esto se debe a que la población persigue contar con alimentos durante todo el año y esperar los meses en los que la demanda de los granos básicos es

mayor y el precio de los productos alcanza un nivel favorable.

1.6.4 Sistemas de riego

En relación con el muestreo realizado de los sistemas de riego, se pudo

determinar que en la mayoría del Municipio, la forma de riego para los cultivos es a través de la lluvia y únicamente en las aldeas Los Comunes, Potrerillos y El Salitrillo, se utiliza el sistema de riego por gravedad, lo que equivale al uno por ciento de la totalidad del Municipio.

1.6.5 Centros de acopio

Los centros poblados del Municipio objeto de estudio, no cuentan con centro de acopio formalmente establecido; en los meses de cosecha y post-cosecha las personas sacan distintas cantidades de quintales de granos básicos a la orilla del camino frente a sus hogares donde el camión del acopiador lo recoge.

1.6.6 Mercados

En la Cabecera Municipal se cuenta con un edificio para el mercado, el cual no es utilizado por la ausencia de vendedores e interesados en utilizar este local para realizar sus transacciones, lo que permite afirmar que no existe mercado, debido a que la mayoría de los habitantes se aprovisionan en establecimientos de la ciudad de Jutiapa a 18 kilómetros de distancia. El único día de actividad comercial y de poca relevancia, es el jueves de cada semana de las 6:00 a 8:00 horas, en que un vendedor ambulante ofrece verduras frente al salón municipal.

1.7 ORGANIZACIÓN SOCIAL Y PRODUCTIVA

Son instituciones legalmente constituidas sin fines de lucro, cuyo objetivo es prestar apoyo a las comunidades necesitadas.

1.7.1 Organización Social

La organización social de la población del Municipio, es importante para promover el desarrollo y mejoramiento comunitario, a través de ella los individuos pueden vivir su ciudadanía como integrantes del Estado guatemalteco, tener espacio de pronunciarse sobre la situación socioeconómica y política del país. Entre ellas se encuentran:

Organizaciones Religiosas

Se encontraron organizaciones católicas y protestantes. Dentro de las católicas funcionan grupos de cursillistas, señoras de la Legión de María y juveniles, que tienen presencia tanto en las aldeas como en la Cabecera Municipal; entre las protestantes se encontraron grupos de jóvenes, que promueven fundamentar la espiritualidad a través de las diversas actividades de sus respectivas iglesias.

Organizaciones Políticas

Según el autor Umberto Cerroni son “organizaciones permanentes de un agrupamiento humano unido por una identidad de opiniones acerca de la vida política y consagrado a conquistar el poder con técnicas más o menos semejantes”¹³.

Existen dentro del municipio de Quezada varias filiales de partidos políticos, así como comités cívicos, los que se reactivan en tiempo de elecciones.

1.7.2 Organizaciones Productivas

En el Municipio no se encontró ninguna forma asociativa con fines productivos, como cooperativas, comités agrícolas o artesanales, lo que dificulta que los agricultores o artesanos se conviertan en sujetos de crédito de las instituciones financieras, tanto públicas como privadas.

¹³ Ricardo Juárez, “Introducción a la Ciencia Política”, Editorial Maxiexpres, Guatemala 1981, Pág. 1,217.

1.7.2.1 Asociaciones

Dentro de éstas se encuentra la Asociación de Alcohólicos Anónimos que realiza actividades de prevención, orientadas básicamente a la niñez y juventud, sobre las consecuencias negativas físicas y sociales que ocasiona el beber licor; asimismo, ayuda a sus asociados que han sido víctimas de este flagelo, ha recuperarse moral y físicamente.

1.7.2.2 Comités

Dentro de las organizaciones sociales existentes están: los comités pro-mejoramiento, que es la forma más común de organización de la población, tanto en el área urbana como en los centros poblados rurales, constituyéndose en los entes propulsores de desarrollo y mejoramiento social, a través de actividades tendientes a la consecución de proyectos en las áreas de agua potable, energía eléctrica, apertura, mantenimiento y mejoramiento de caminos a través de las autoridades locales, con el aporte del 10% constitucional para la Municipalidad.

En el Municipio existen diversos comités autorizados y registrados en la Gobernación Departamental de Jutiapa, con la finalidad de mejorar y desarrollar cada una de las aldeas a donde corresponden, así como algunos servicios: en general agua potable, energía eléctrica, pro salud del Municipio y de apoyo a la Policía Nacional Civil.

1.7.2.3 Empresas Mercantiles

El sistema empresarial del Municipio está conformado por empresas privadas independientes en los tres sectores de la economía municipal, entre éstas se encuentran las empresas agropecuarias en los cuatro estratos de fincas existentes en el lugar, empresas artesanales que se dedican a la transformación de madera para la fabricación de muebles y así también, se detectó la

existencia de una cohetería y empresas de servicios mecánicos.

1.8 ENTIDADES DE APOYO

En el proceso de investigación de campo, se estableció que el Municipio cuenta con varias dependencias del Estado, que prestan servicios necesarios para el desarrollo y bienestar de la comunidad, identificándose los siguientes:

1.8.1 Públicas

Existen diversas entidades dentro del Municipio que prestan varios servicios a la población, entre los que se mencionan:

Centro de Salud

En el Municipio existen dos centros de salud, localizados en el casco urbano y en la aldea Santa Gertrudis, éste último no está funcionando por carecer de personal administrativo, por lo que el centro de salud del área urbana atiende toda el área rural.

Juzgado

En Quezada existe un Juzgado de Paz, que tiene la función de administración de justicia, tanto en casos civiles como penales dentro de los límites de su competencia, las cuales han sido fijadas por la Corte Suprema de Justicia. Este juzgado está integrado así: Juez, Secretario, dos oficiales, comisario o encargado de archivo, Auxiliar de mantenimiento para el aseo de la oficina.

Policía Nacional Civil

Dentro de sus objetivos están dar seguridad interna al Municipio, investigar hechos delictivos, prestar auxilio en los centros poblados. Esta estación cuenta con 17 agentes activos, los cuales cubren tres turnos de ocho horas diarias, poseen tres radiopatrullas, dirigen sus acciones para evitar robos, agresiones,

homicidios y todo aquello que altere el orden público y remitir a todo el que viole la ley, al juzgado correspondiente.

Tribunal Supremo Electoral

La Ley Electoral y de Partidos Políticos en su artículo 221, emitido por la última Asamblea Nacional Constituyente, se preceptúa que “El Tribunal Supremo Electoral es la máxima autoridad en materia electoral. Su organización, funcionamiento y atribuciones están determinados en esta ley”¹⁴.

En el Municipio funciona una oficina del Tribunal Supremo Electoral, cuyas atribuciones principales son las siguientes:

- Velar por el cumplimiento de la Constitución, leyes y disposiciones que garanticen el derecho de organización y participación política de los ciudadanos.
- Examinar y calificar la documentación electoral
- Registro de ciudadanos en el padrón electoral
- Nombrar integrantes de las juntas electorales municipales y remover a cualquiera de sus miembros por causa justificada, velando por su adecuado funcionamiento y poner en conocimiento de los tribunales de justicia los hechos constitutivos de delito o falta de que tuviere conocimiento, en materia de su competencia.

Comisión Nacional para la Alfabetización (CONALFA)

Su función fundamental es alfabetizar a todas las personas adultas de escasos recursos económicos, para que puedan superarse al poder saber leer y escribir. Tiene programas de alfabetización en las distintas aldeas y la cabecera Municipal y para el año 2002 había un total de 207 alumnos inscritos. Sin embargo, el número de promovidos fue del 46% y existe una deserción del

¹⁴ Tribunal Supremo Electoral. Anuario Estadístico 1998, Guatemala. Página 25.

54%, que se manifestó en mayor medida en hombres, derivado de que éstos deben dedicarse a las labores productivas agrícolas y artesanales mientras que las mujeres se alfabetizan después que se dedican a sus variadas actividades domésticas.

Programa Nacional de Autogestión para el Desarrollo Educativo (PRONADE)

Programa creado por el Ministerio de Educación en el año de 1993, en el Municipio funcionan tres escuelas ubicadas en los caseríos La Libertad, Vista Hermosa y El Calvario, éste programa funciona con un maestro por escuela que imparte distintos grados en una jornada, que va desde primero a sexto. Estas escuelas son administradas por los padres de familia, por medio de un comité educativo, quienes se encargan de elegir a los maestros y remunerarles su salario según días laborados. Además, administran los fondos proporcionados por PRONADE.

Ministerio de Cultura y Deportes

Según investigación de campo, se verificó que existe en el Municipio un delegado del Ministerio de Cultura y Deportes, quien tiene su sede en casa particular y dentro de sus funciones están: realizar actividades deportivas tanto de hombres como mujeres, hacer campamentos juveniles y adultos, hacer caminatas dos veces al mes, tomándose como actividad permanente, relaciones deportivas con aldeas y con otros Municipios.

Se tienen organizados equipos de fútbol y básquetbol que involucran a población de diferentes edades a la práctica de estos deportes, con lo que contribuyen al desarrollo psico-físico de sus miembros y juegan un papel primordial para consolidar la amistad y la solidaridad de la comunidad, además, hay que agregar, que las actividades deportivas que realizan estos equipos de

deportistas, son fuente de esparcimiento para los habitantes de todas las edades del lugar.

En el Municipio no se encontraron grupos de teatro, música, pintura, sólo existe un grupo de gimnasia rítmica conformada por 20 mujeres, cuyas edades oscilan entre 12 y 16 años, lo que evidencia que la Municipalidad y el Ministerio de Educación no dan la importancia necesaria a este tipo de organizaciones, a pesar que son entes fundamentales para realizar el desarrollo cultural de la población en general del Municipio, no le dan la importancia necesaria.

Religión

Existe una iglesia católica, una evangélica o Asamblea de Dios, una de Príncipe de Paz, una Sabatista y además se realizan reuniones de grupos católicos en casas.

1.8.2 Privadas

“Se entiende bajo este concepto, al grupo de organizaciones independientes que son vistas como mediadoras del proceso de desarrollo con relación a comunidades postergadas”¹⁵. El origen de sus recursos puede ser internacional o Nacional, estos recursos humanos por lo general son asalariados, y en algunos casos se complementa con personal voluntario.

En lo referente a las entidades de este tipo que prestan sus servicios en el municipio de Quezada, se puede mencionar que la única Organización no Gubernamental –ONG-, que apoya el Programa Nacional de Autogestión para el Desarrollo Educativo es la Agencia Interamericana de Desarrollo –AID- en los caseríos El Calvario, La Libertad y Vista Hermosa, con los siguientes beneficios: pago de maestros, útiles escolares, pago de refacción.

¹⁵ Vanesa Cartaya. El Confuso Mundo del Sector Informal, Revista Nueva Sociedad No. 90 Pags. 77-78

1.9 FLUJO COMERCIAL

El flujo comercial, es la acción de fluir las actividades comerciales o negocios que le son propias de los comerciantes de una localidad.

Existe una demanda mayor en el mercado regional, derivado que el servicio de transporte de Quezada a Jutiapa es efectivo, y los pobladores aprovechan para realizar otro tipo de compras; además el mercado local de insumos es restringido y el precio de éstos es elevado.

Dentro del flujo comercial, existen dos formas que se realizan como lo es: interno y externo.

1.9.1 Importaciones del Municipio

Implica los bienes y servicios que ingresan en el Municipio, tales como: ropa, sombreros, medicinas, materiales de construcción, abarrotos, licores, cervezas, cigarrillos, insecticidas, gas propano, útiles escolares y de oficina, alimentos para animales, textiles. Dentro de los servicios se puede mencionar transporte de personas y servicios funerarios.

1.9.2 Exportaciones del Municipio

Este flujo comercial contempla los bienes y servicios que se exportan, en dicho caso se pudo comprobar que el mercado de dichos productos es limitado. Entre los productos de exportación que produce el Municipio se encuentran: Café y jocote corona.

CAPÍTULO II

ESTRUCTURA AGRARIA

En la formación económica-social de Guatemala, predominan las relaciones sociales de producción capitalistas, éstas son las que determinan la propiedad de los medios de producción y el papel que juegan los diferentes sectores en el proceso productivo, así como en la distribución y consumo de mercancías.

Adicionalmente “existen en el agro algunos resabios precapitalistas, como el colonato, la aparcería, lo que implica que se está ante una situación de carácter estructural, la que determina el modelo de desarrollo. Por otro lado, las contradicciones que genera la estructura agraria, en donde la concentración de los factores productivos (tierra, trabajo, capital y capacidad empresarial), están en pocas manos y un gran número de trabajadores vende su fuerza de trabajo y no encuentran posibilidades, por lo que tienden a emigrar hacia los centros urbanos, ignorando que debido al poco desarrollo de la industria manufacturera es imposible que logren su objetivo central, como es el empleo, esta situación los obliga a dedicarse a actividades informales”¹⁶.

2.1.1 Tenencia y concentración de la tierra

La tierra es el principal factor de producción para el desarrollo de las actividades agropecuarias. La tenencia de este recurso está referida a las formas en que la población lo posee y utiliza, las cuales están determinadas por las relaciones de propiedad y no-propiedad sobre este medio fundamental de producción de los distintos grupos sociales en el área rural de un país determinado.

La investigación llevada a cabo en el Municipio dió como resultado que para el año 2002, sólo se encontraron dos formas de tenencia que corresponden a propia con el 98%, es decir, un equivalente a 11,082 manzanas y tenencia comunal con el 2%, igual a 247.51 manzanas; a diferencia del año 1979, donde se encontraron seis formas de tenencia: propia con un equivalente al 93% de la superficie total, el porcentaje restante, o sea, el 7% lo integran: arrendada el 3%, colonato el 1%, comunal 2% y tierras ocupadas y otras formas con el 1% respectivamente.

“El fenómeno de la concentración de la tierra surgió como resultado del proceso de conquista, que permitió la apropiación de grandes extensiones de tierra por un reducido grupo de conquistadores españoles que fueron privilegiados por la corona española con tierra y nativos (esclavos) para su explotación económica en haciendas agrícolas y ganaderas.

En la década de 1980 a 1900 del siglo XIX, específicamente en el período conocido como la Reforma Liberal se agravó dicho fenómeno al hacer desaparecer las tierras comunales de los pueblos de indios para convertirlas en fincas cafetaleras, porque el café estaba siendo demandado por los países que estaban experimentando un desarrollo industrial como producto de la Revolución industrial europea; los grandes fabricantes industriales europeos demandaban el estimulante para incrementar la productividad del trabajo de los obreros industriales. Este fenómeno de expropiación de la propiedad comunal es lo que se conoce como la acumulación originaria del capital y constituye el primer paso para el desarrollo capitalista de la sociedad guatemalteca. Con la exportación cafetalera, Guatemala queda ligada al sistema capitalista mundial, asignándosele, dentro de la División Internacional del Trabajo, -DIT- el papel de

¹⁶ Carlos Guzmán Böckler y Jean Loup Herbert, *Guatemala, una Interpretación Histórica-Social*, Editorial Siglo XXI, México, D.F. 1,970, Pag. 54.

país productor de materias primas agrícolas y mineras."¹⁷

Cuadro 10
Municipio de Quezada, Jutiapa
Concentración de la Tierra por Tamaño de Finca
(Superficie en Manzanas)
Años: 1979 - 2002

	1979				2002				
	Micro Estrato finca	Sub Familiar	Familiar	Multifam Mediana	Multifam Grande	Micro finca	Sub Familiar	Familiar	Multifam. Mediana
No. Fincas	209	1910.00	262	30.00	2.00	1458.00	778.00	118.00	59.00
%	8.66	79.16	10.86	1.24	0.08	60.42	32.24	4.89	2.45
Superficie	84.58	3472.45	2879.5	2307.65	2585.33	590.04	1414.40	1296.50	8028.07
%	0.76	30.65	25.42	20.35	22.82	5.21	12.48	11.45	70.86
Xi	8.66	87.82	98.68	99.92	100.00	60.42	92.66	97.55	100.00
Yi	0.76	31.41	56.83	77.19	100.00	5.21	17.69	29.14	100.00
Xi(Yi+1)	0	272.01	4990.81	7617.10	9992.00	0.00	1068.83	2700.10	9755.00
Yi(Xi+1)	0	66.74	3099.54	5678.45	7719.00	0.00	482.76	1725.00	2914.00
Total	312.4	5950.24	11423.6	15831.90		721.30	3121.06	5982.63	21029.38

Fuente: III Censo Nacional Agropecuario, 1979, -INE-. y elaboración propia, con base a datos del INE

El cuadro anterior cuyos datos corresponden al Censo Nacional Agropecuario de 1979, en la concentración de la tierra por tamaño de finca, reflejan un nivel que se considera de baja concentración del recurso en la menor cantidad de fincas, correspondientes al 1% del total, equivalente a 30 fincas multifamiliares medianas con 2,308 manzanas y dos fincas multifamiliares grandes con 2,585 manzanas, es decir, que poseían el 43% de la superficie total, en tanto que los estratos I y II (minifundios) que corresponden al mayor número de fincas, un total de 1219 fincas, equivalentes al 88% del total analizadas sólo poseían el 31%, igual a 3,557 manzanas; por su parte las fincas familiares poseían el 25% del suelo, equivalente a 2,880 manzanas. Hay que hacer notar que el 4% del total de la superficie estudiada: tiene un carácter comunal el 2%, ocupada 1% y otras

¹⁷ Severo Martínez Peláez, *La política agraria colonial y los orígenes del latifundismo*, Edición Única, Editorial Universitaria, 1994, p.21

formas 1%, que corresponden a 288 manzanas. Por otra parte, los datos correspondientes al año 2002, reflejan la posesión por las fincas multifamiliares del 71% superficie analizada, que equivale a 8,028 manzanas, lo que pone en evidencia que para dicho año, existió un alto grado de concentración del recurso tierra. Esta situación refleja una modificación radical en los derechos de propiedad, las desmembraciones de la propiedad se produjeron en las fincas sub-familiares y familiares, en las primeras, 60% del total que existía en 1979 desaparecieron y se amplió la superficie correspondiente al estrato minifundista, un aumento de 590 manzanas, es decir, un aumento de 86% con relación a lo que poseían en el año 1979.

Con base en los datos del cuadro referido se obtienen las variables que permiten determinar ese coeficiente, para lo cual se aplica la fórmula siguiente:

Donde:

Xi = Acumulado del número de fincas expresado en por ciento

Yi = Acumulado de la superficie de fincas expresado en por ciento

Aplicando la fórmula al cuadro del Censo Agropecuario de 1979-2002, se tiene:

$$IG = \frac{\text{Sum. } X_i(y_{i+1}) - \text{Sum. } Y_i(x_{i+1})}{100}$$

<u>1979</u>		<u>2002</u>
$\frac{22,871.92 - 16563.73}{100} = 63\%$	=	$\frac{13,523.93 - 5,121.76}{100} = 84\%$

2.1.2 Uso actual y potencial de suelos

Es necesario evaluar si el uso actual del recurso corresponde a su uso potencial. El primero se entiende que se da cuando el recurso suelo está formando parte de la actividad económica, sea ésta cíclica o permanente y el segundo está referido a la capacidad natural que posee una unidad de suelo para la

producción normal de los cultivos en forma económica. También existe el potencial con adecuación, que es el que implica la realización de trabajos para dotar al suelo de riego, drenajes e incorporación de elementos nutrientes.

La mayoría de suelos del Municipio corresponden a los que se localizan en la altiplanicie central, la mayor parte de éstos tienen aptitud para pastos, por consiguiente, si se tiene en cuenta que la mayor parte de la tierra en el Municipio se destina a esta actividad es decir que 7,268.55 manzanas están cubiertas de pastos para el desarrollo de la ganadería, en tal sentido puede afirmarse, que el uso actual del suelo corresponde a su uso potencial, lo que significa un buen manejo de este recurso.

Cuadro 11
Municipio de Quezada, Jutiapa
Uso Agrícola de la Tierra por Tamaño de Finca
(Superficie en Manzanas)
Año: 2002

Descripción	1979		2002		Variaciones
	Manzanas	%	Manzanas	%	
Cultivos Temporales	6,636	58.57	3,168	27.96	- 3,468
Cultivos Permanentes	52	0.46	128	1.13	76
Pastos	3,515	31.02	7,269	64.16	3,754
Bosques y Montes	849	7.49	487	4.30	- 362
Otras tierras	278	2.46	278	2.46	
Total	11,330	100	11,330	100	

Fuente: Investigación de campo EPS., segundo semestre 2002 y III Censo Nacional Agropecuario 1979.

En ese sentido en el municipio de Quezada cuyos datos se exponen en el cuadro anterior, se tiene que el total de la superficie investigada, en su mayoría se dedica a pastos, los que se dan en forma silvestre, los pastos cultivados se observan en pocas extensiones todo para el desarrollo ganadero, esto con un equivalente al 64%. La tierra utilizada corresponde a bosques y montes, seguido con otras tierras que pertenece a barrancos, pantanos, ríos, quebradas y áreas pedregosas. La actividad pecuaria es la más importante de la economía del Municipio.

2.2 ACTIVIDADES PRODUCTIVAS

Dentro de las actividades productivas que se desarrollan en el lugar se encuentran las siguientes:

2.2.1 Agrícola

Entre las actividades agrícolas que se desarrollan en el Municipio se encuentran: maíz, frijol negro, sorgo o maicillo, jocote de corona, tomate, además se cultiva en menor cantidad el café, frijol rojo, lechuga, chile pimiento, naranja washington, banano, aguacate.

A continuación se presentan los productos que se cultivan en el Municipio de acuerdo a los estratos y niveles tecnológicos:

Cuadro 12
Municipio de Quezada, Jutiapa
Principales Productos por Estrato, Nivel Tecnológico y Valor de la Producción
Año: 2002

Productos	Nivel tecnológico	Unidad medida	Superficie cultivada Mz.	Rendimiento por Mz.	Volumen de producción	Precio de venta	Valor de la producción Q
<u>Microfincas</u>							
Maíz	I	quintal	295	40	11,800	60	708,000
Frijol	I	quintal	205	17	3,485	200	697,000
<u>Fincas subfamiliares</u>							
Maíz	II	quintal	706	50	35,300	60	2,118,000
Frijol	II	quintal	492	20	9,840	200	1,968,000
Maicillo	I	quintal	99	20	1,980	18	35,640
<u>Fincas familiares</u>							
Maíz	II	quintal	581	60	34,860	60	2,091,600
Frijol	II	quintal	405	20	8,100	225	1,822,500
Tomate	III	caja	57	700	39,900	90	3,591,000
Jocote corona	III	caja	73	600	43,800	150	6,570,000
Totales			2,913				19,601,740

Fuente: Investigación de campo EPS., segundo semestre 2002

De todos los productos descritos los cultivos de maíz y frijol en su mayoría el destino es para autoconsumo familiar, y en algunas ocasiones se vende en el mercado local, para utilizar el efectivo de la venta en compra de productos de la canasta básica.

2.2.2 Pecuaria

La crianza de ganado en el Municipio se desarrolla en pequeña escala y con tecnología tradicional, además con inferioridad en la variedad de razas, crianza, clase de ganado y alimentación. La diferencia de rendimiento y producción es comparada con la producción a gran escala, por lo que su mínima producción es considerada como familiar.

- **Bovino**

El ganado bovino que se produce en el Municipio, es resultado del cruce de animales criollos con razas Brahman, Holstein, Gyr, Rojo Registrado. Se observó que no se practica el cruce sistematizado.

En el área del Municipio se localizan tres fincas ganaderas, las cuales están integradas por 2777 cabezas y gran parte del ganado que existe está compuesto por pequeños hatos de cinco a 15 cabezas por lo que se consideran de categoría subfamiliar. Según investigación de campo realizada, la existencia de ganado es de 5,232 cabezas, las cuales su explotación es para la producción de leche y carne.

- **Porcino**

El ganado porcino pertenece al cruce de las razas tradicionales con Raza Duroc, Hampshire y Yorkshire Grande. Se estima que tiene dos partos anuales con siete u ocho lechones por parto, una tasa de mortalidad mayor del 30%, con un período de engorde de 12 a 15 meses y un peso de 110 a 132 libras aproximadamente por cabeza. Según investigación se estableció que existen

aproximadamente 18 cerdos, los cuales son criados en traspatios, porque no existe la suficiente demanda para dedicarse a esta producción.

- **Avícola**

De acuerdo a la investigación realizada, se detectó una pequeña granja avícola para la producción de pollos de engorde, con una producción anual de 2,400 pollos, esta producción se encuentra determinada por la oferta de los grandes productores de pollo de la Ciudad Capital y la demanda que prevalece en el Municipio, y en la Cabecera Departamental, además por la práctica de métodos técnicos tradicionales de producción.

2.2.3 Artesanal

La artesanía forma parte importante entre las actividades productivas del Municipio, ya que provee empleo a los habitantes donde se localizan las actividades artesanales. En el Municipio funcionan los tres tamaños de artesanos: pequeños, medianos y grandes, dentro de los cuales existen 27 carpinterías, una panadería, tres estructuras metálicas.

Los productos se venden en forma local y regional, el volumen de producción y ventas depende en gran parte de la demanda de los mismos.

La localización de estas unidades se encuentra diseminada en el casco urbano y el área rural, específicamente en las aldeas El Amatón, Buena Vista, El Salitrillo, La Brea y Potrerillos.

2.2.4 Industria

El municipio de Quezada, no cuenta con ningún tipo de actividad industrial, su actividad económica se basa en la actividad agropecuaria, los servicios y actividades productivas de categoría artesanal.

2.2.5 Comercio y servicios

A pesar de que esta actividad representa el 30% de la actividad económica de la población de Quezada, en gran parte se realiza fuera del Municipio, ya que no se cuenta con un comercio plenamente definido y los servicios son escasos (no existen bancos, gasolineras, restaurantes, centros comerciales, el local para mercado permanece inactivo, no obstante que se cuenta con la infraestructura adecuada.)

2.2.6 Resumen de la actividad productiva (agrícola, pecuaria, artesanal y servicios)

Con base al muestreo estadístico, se puede visualizar en la actividad productiva, una participación del 37% de la población en la actividad agrícola, el 30% en el sector servicios y en menor escala en los sectores pecuario y artesanal. Existe un 8% de la población que se dedica simultáneamente a la actividad agrícola y además a prestar algún servicio en su tiempo libre.

En el siguiente cuadro se observa la participación de la población por sector productivo:

Cuadro 13
Municipio de Quezada, Jutiapa
Población Ocupada por Sector Productivo
Año: 2002

Actividad Económica	Urbana	Población		%
		Rural	Total	
Agrícola	18	269	287	37
Agrícola y servicios	5	55	60	8
Comercio y servicios	61	170	231	30
Pecuario	1	17	18	2
Artesanal	6	13	19	2
Otros	30	130	160	21
Totales	121	654	775	100

Fuente: Investigación de campo EPS., segundo semestre 2002.

El sector productivo predominante es el agrícola en el cual se observa una mayor participación de la población, pese a ello, también se marca alta participación en el sector comercio y servicios, fenómeno que ha surgido a raíz de la estacionalidad en la que se desarrolla la actividad agrícola y la necesidad de la población de permanecer activa y con ingresos económicos más estables.

CAPÍTULO III

PRODUCCIÓN ARTESANAL

En el presente capítulo se realiza un análisis del sector artesanal que actualmente se desarrolla en el municipio de Quezada, departamento de Jutiapa. La actividad artesanal es caracterizada por unidades productivas con poca participación de mano de obra calificada, por lo general se trata de miembros de la familia y en ocasiones se contrata a personas ajenas a ella. El oficio ha sido heredado de padres a hijos y por consiguiente no existe asesoría alguna en el desarrollo de cada una de las actividades.

3.1 PRINCIPALES ACTIVIDADES

En la investigación de campo, se observó en el Municipio que existe un total de 27 carpinterías, 1 panadería y 2 talleres de estructuras metálicas. Éstos artesanos son unidades productivas organizadas como pequeño, mediano y grande artesano.

Los establecimientos popularmente se denominan talleres, donde elaboran piezas de utilería para el hogar o para uso de otras actividades productivas. Estas actividades presentan algunas características importantes que se mencionan a continuación:

- a) Todos los procesos en los cuales se manufactura un artículo, se realizan en un taller y en su mayoría se ubican en la vivienda del dueño o propietario.
- b) En las labores productivas interviene un número reducido de personas, por lo general no excede de cuatro.
- c) Se utilizan instrumentos sencillos, principalmente herramientas de mano, esto en cuanto a los pequeños artesanos, mientras que los medianos y grandes, utilizan herramienta eléctrica, debido a que cuentan con los

recursos económicos necesarios, lo cual les permite obtener mayor productividad.

d) No cuentan con ningún tipo de asistencia técnica y financiera.

En el presente cuadro se muestra un resumen de las principales actividades del Municipio, por tamaño de artesano, producto y valor de la producción anual:

Cuadro 14
Municipio de Quezada, Jutiapa
Principales Actividades Artesanales
Año: 2002

Actividad	No. unidad Productiva	Producto	Unidad medida	Producción Anual	Precio Venta Q.	Total Producción Q.
Pequeño Artesano						
Carpintería	18	Amueblado de Comedor	Unidad	120	1600	192,000
Panadería	1	Pirujo	Unidad	480,000	0.25	120,000
		Dulce	Unidad	450,000	0.25	112,500
		Tostado	Unidad	414,000	0.25	103,500
Estructuras Metálicas	1	Puertas	Unidad	108	700	75,600
		Ventanas	Unidad	120	160	19,200
Mediano Artesano						
Carpinterías	6	Closet	Unidad	36	2300	82,800
		Roperos	Unidad	36	1500	54,000
		Puertas	Unidad	60	800	48,000
Estructuras Metálicas	1	Puertas	Unidad	300	900	270,000
		Ventanas	Unidad	300	400	120,000
Grande Artesano						
Carpinterías	3	Puertas	Unidad	960	1500	1,440,000
		Amueblado de comedor	Unidad	240	1600	384,000
		Closet	Unidad	120	2100	252,000
		Trinchante	Unidad	120	1800	216,000
Total						3,489,600

Fuente: Investigación de campo EPS., segundo semestre 2002.

Como se observa en cuadro anterior, la Carpintería es el principal producto que se elabora en el Municipio de acuerdo al tipo de actividad, volumen de producción, tamaño de la empresa e importancia socioeconómica.

3.2 TAMAÑO DE ARTESANO

Para tener un mejor conocimiento del tamaño del artesano, se darán a conocer las siguientes definiciones relacionadas con el proceso artesanal, como pequeños, medianos y grandes artesanos.

PEQUEÑO ARTESANO

Es aquella persona que se dedica a elaborar artículos, sin contar con la maquinaria sofisticada, utilizando herramientas y equipo tradicional de fabricación propia y/o de fábrica, comprada de segundo uso, obsoleta por utilizarla desde el inicio de su profesión. No dándose la división del trabajo, el propietario es quien se encarga de la administración, a la vez realiza completo el proceso de producción y la venta.

MEDIANO ARTESANO

Es aquella persona que se dedica a elaborar artículos, con un modesto capital, su situación está por debajo de los niveles de acumulación, no logran producir y/o retener el excedente económico necesario para reproducirlo en el proceso de producción, limitándose a remunerar el trabajo. Su activo lo componen: herramientas, alguna maquinaria y equipo no sofisticado, que nunca crece, pero se mantiene indefinidamente en uso, por medio de incontables reparaciones, en ocasiones contrata a un número no mayor de cinco personas.

GRANDE ARTESANO

Esta actividad se puede considerar como empresa y se caracteriza por retener excedentes generados en el proceso de producción, que le permite una amplia acumulación que logra reinvertirla dentro del proceso productivo. Esta categoría contrasta con la utilización de más de cinco personas, cuenta con maquinaria y herramientas adecuadas y modernas.

3.3 PEQUEÑO ARTESANO

Para establecer el tamaño y tecnología de una unidad artesanal, debe considerarse algunos factores que intervienen en la elaboración del producto, como lo son: la calidad de la materia prima, la herramienta y equipo utilizados, la existencia de la división del trabajo, la utilización de mano de obra remunerada, el uso de asistencia técnica y financiera, así como el rendimiento que alcance la producción. Entre las herramientas que utilizan se puede mencionar, sierra circular, cepillos eléctricos y manuales, bancos de madera, formones, prensas.

3.3.1 Carpinterías

Es aquella actividad que realiza una persona que por oficio se dedica a labrar la madera en un taller, con herramientas manuales, elabora artísticamente los artículos que le solicitan por encargo.

En el Municipio se localizaron 18 carpinterías, clasificadas en el sector de pequeños artesanos, donde los muebles son elaborados conforme a pedidos de los clientes, principalmente del consumidor directo, ya que por su baja capacidad productiva no distribuyen a mayoristas. En estas unidades productivas la remuneración a los trabajadores es a destajo, es decir, que pagan por cada unidad terminada.

3.3.1.1 Volumen y valor de la producción

Es la cantidad de bienes o productos que se producen en una unidad económica en determinado tiempo y espacio. El volumen de producción depende del tamaño de la unidad productiva.

El volumen de producción anual que se obtiene en las carpinterías del municipio de Quezada consideradas de tamaño pequeño es mínimo, pues la producción anual es de 120 amueblados de comedor a precio unitario de Q 1,600.00, cuyo

total de ventas asciende a Q 192,000.00, por ende el número de personas que laboran en ellas es reducido, los que en su mayoría pertenecen al núcleo familiar.

3.3.1.2 Proceso productivo

Este proceso constituye una serie de etapas a realizar para la obtención de un producto terminado; en cuanto a las fases que se desarrollan para la elaboración de un mueble de madera, se describe a continuación:

Compra de madera

El productor artesano compra la madera en la Cabecera Departamental y en ocasiones la efectúa en el taller, debido a que algunos proveedores visitan directamente las instalaciones de las unidades productivas.

Cepillado y corte de piezas

Las piezas de madera son cepilladas por medio de instrumentos eléctricos o manuales, con base a detalles para cada mueble en particular, se procede a medir y cortar la madera en piezas establecidas.

Ensamble de piezas

Las piezas para cada mueble se ensamblan mediante el uso de pegamento blanco o cola blanca, así mismo se utilizan clavos y tornillos según lo requiera el caso.

Lijado y barnizado

Esta fase consiste en el afinado de asperezas de la madera, hasta lograr un acabado fino para aplicar el barnizado, se hace por requerimientos específicos del cliente, ya que en determinado momento un mueble puede ser vendido sin barnizar.

Costo de producción

Se entiende por costo a todas las erogaciones o desembolsos efectuados con relación a la producción de bienes o servicios, gastos de venta, administración y fabricación.

Costo directo de producción

Para desarrollar este tema se aplicará el sistema de costeo directo de producción, en el que se carga al producto todos aquellos costos y gastos que varían de acuerdo al volumen de producción.

Elementos del costeo directo

Los elementos que integran el costeo directo son: Materia prima, mano de obra y gastos de fabricación.

Materia prima: Son todos aquellos elementos que dan origen y se aplican directamente en la fabricación de un producto.

Mano de obra: Es la actividad humana que transforma la materia prima o insumos, tomando en cuenta los jornales, pagos por unidad producida, bonificaciones y séptimo día.

Gastos de fabricación: Son aquellos gastos que se incurren directamente en el proceso productivo de un bien o artículo.

3.3.1.3 Hoja técnica del costo de producción

Es un instrumento que permite analizar los rubros que intervienen en la determinación del costo del producto; así mismo, establecer la cantidad de bienes y servicios utilizados en la producción y el valor por unidad producida, para este caso un amueblado de comedor.

En el siguiente cuadro se presenta la hoja técnica del costo de producción de un amueblado de comedor.

Cuadro 15
Municipio de Quezada, Jutiapa
Pequeño Artesano: Producción de Amueblado de Comedor
Hoja Técnica de Costo Directo de Producción
Año: 2002

Concepto	Unidad Medida	Cantidad 1 Amueblado	Precio Unitario	Encuesta Q	Imputado Q	Variación Q
Materiales				766	766	0
Madera	pie	100	6.5	650	650	
Clavos	libra	2	2	4	4	
Barniz	galón	1	82	82	82	
Tinte	onza	6	5	30	30	
Mano de obra				300	379	79
Hechura de mueble	unidad	1	300	300	300	
Bonificación 250/30x3		1	25	0	25	25
7o. Día (M.O.+bonific/6)		1	54	0	54	54
Gastos de fabricación				193	332	139
Lijas	pliegos	12	3	36	36	
Cola blanca	galón	0.25	26	6.5	6.5	
Thiner	galón	3	30	90	90	
Wipe	unidad	0.25	9	2	2	
Energía eléctrica	consumo	1	8	8	8	
Flete por compra de madera	unidad	1	50	50	50	
Cuota patronal		354	8.67%	0	31	31
Prestaciones laborales		354	30.55%	0	108	108
Costo de producción				1,259	1,477	218

Fuente: Investigación de campo EPS., segundo semestre 2002.

En cuadro anterior se incluyeron todos los materiales, mano de obra y gastos de fabricación para el costo de producción de un amueblado de comedor de madera.

3.3.1.4 Costeo directo de producción

A continuación se presenta el estado de costo directo de producción de 120 amueblados de comedor, según encuesta e imputados:

Cuadro 16
Municipio de Quezada, Jutiapa
Pequeño Artesano: Producción de Amueblados de Comedor
Estado de Costo Directo de Producción
Año: 2002

Concepto	Unidad Medida	Cantidad 120 Amueblados	Precio Unitario Q	Encuesta Q	Imputado Q	Variación Q
Materiales				91,920	91,920	0
Madera	pie	12,000	6.5	78,000	78,000	
Clavos	libra	240	2	480	480	
Barniz	galón	120	82	9,840	9,840	
Tinte	onza	720	5	3,600	3,600	
Mano de obra				36,000	45,480	9,480
Hechura de mueble	unidad	120	300	36,000	36,000	
Bonificación 250/30x3		120	25	0	3,000	3,000
7o. Día (M.O.+bonific/6)		120	54	0	6,480	6,480
Gastos de fabricación				23,130	39,791	16,661
Lijas	pliegos	1,440	3	4,320	4,320	
Cola blanca	galón	30	26	780	780	
Thiner	galón	360	30	10,800	10,800	
Wipe	unidad	30	9	270	270	
Energía eléctrica	consumo	12	80	960	960	
Flete por compra de madera	unidad	120	50	6,000	6,000	
Cuota patronal		42,480	8.67%	0	3,683	3,683
Prestaciones laborales		42,480	30.55%	0	12,978	12,978
Costo de producción				151,050	177,191	26,141
Producción de unidades				120	120	
Total costo unitario				1,259	1,477	218

Fuente: Investigación de campo EPS., segundo semestre 2002.

En el cuadro anterior se observa que el pequeño artesano para producir un amueblado de comedor debe invertir Q 1,477.00, lo cual incluye todos los costos de materiales, mano de obra y gastos de fabricación. El precio de la hechura de los productos, el propietario paga al trabajador Q 300.00 por elaboración completa de un producto. La bonificación para la fabricación de 120 amueblados de comedor se calcula: Q250.00 mensuales, dividido 30 días y multiplicado por tres días que se tardan en elaborar un producto, por lo que la bonificación por mueble es de Q 25.00. Para el cálculo del séptimo día se

establece tomando en cuenta el valor de la mano de obra o hechura del mueble, más el valor de la bonificación, dividido seis días.

3.3.1.5 Fuentes de financiamiento

En este tamaño de empresa no existe financiamiento externo a través de entidades financieras, únicamente se da al solicitar un anticipo del 50 % del valor del mueble al cliente como garantía que la negociación se llevará a cabo, el valor restante se cubre con recursos propios que provienen de la venta de otros muebles.

3.3.1.6 Organización y comercialización

Mediante la investigación, se detectó que las 18 carpinterías pequeñas que operan dentro del municipio de Quezada, no cuentan con una organización formal, además tampoco se encuentran organizados como gremio de productores, lo cual no les beneficia, pues no pueden consolidarse como bloque para fijar precios del producto terminado, salarios, compras de materias primas y materiales de producción. Lo anterior limita solicitar asesoría técnica para mejorar los procesos productivos, optimizar la materia prima, por consiguiente aumentar la productividad.

Gráfica 5
Municipio de Quezada, Jutiapa
Pequeño Artesano: Organización Observada en Carpinterías
Año: 2002



La organización anterior, muestra una línea vertical de mando, la cual es clásica en las unidades productivas de éste tipo, dado el tamaño que las caracteriza. El propietario quien funge como administrador, dá instrucciones al carpintero y en la mayoría el mismo propietario es el carpintero y en algunas ocasiones su hijo o familiar es el ayudante. Es importante mencionar que en estas unidades productivas el ayudante pintor forma parte de la estructura de la unidad productiva, depende económicamente del carpintero quien le paga por los servicios de pintura, barniz y lijado del mueble, por consiguiente esta remuneración no se considera dentro de los costos de producción.

Márgenes de comercialización

El margen de comercialización, es la diferencia entre el precio que percibe el productor y el que paga el consumidor final. Este únicamente se desarrolla dentro del nivel uno de la distribución, es decir cuando existen intermediarios, ya que en el cero, el productor vende su producto directamente al consumidor final, lo cual impide que se dé esta relación.

En las carpinterías pequeñas, no existen márgenes de comercialización debido a que las ventas se realizan directamente al consumidor final. Para el caso específico de un amueblado de comedor con precio de venta de Q 1,600.00, el costo del mismo según encuesta es de Q 1,331.00 y con datos imputados es de Q 1,549.00, la ganancia neta es de Q 269.00 y para los imputados es de Q 51.00. Lo anterior indica que la utilidad que el artesano obtiene es equivalente a las prestaciones laborales y cuotas patronales que no se hacen efectivas.

3.3.1.7 Generación de empleo

Los tres tamaños de carpinterías que operan en Quezada (18 pequeñas, seis medianas y tres grandes), proveen empleo a un número de personas que oscila aproximadamente entre los 300 empleados, entre los cuales se incluyen a

menores de edad que ingresan como pintor-ayudante, con el ánimo de convertirse en carpinteros y sufragar algunos gastos. Por consiguiente, es importante recalcar que dicha actividad es un eslabón importante en el desarrollo del Municipio.

3.4 MEDIANO ARTESANO

En las unidades productivas a nivel de medianos artesanos, se encontró que en este tamaño y tecnología utilizan la mano de obra de tres a cinco personas donde se incluye el propietario, poseen equipo eléctrico tradicional que presenta alto grado de deterioro por falta de mantenimiento preventivo y en muchos casos la herramienta se ha comprado de segunda mano (usada), herramientas manuales (bancos de madera, formones, prensas), no cuentan con asesoría técnica y el financiamiento es reducido. Es importante indicar que los medianos artesanos no solicitan financiamiento y tampoco asesoría técnica por no contar con las garantías o los recursos económicos suficientes.

3.4.1 Carpinterías

Dentro de las carpinterías que funcionan en Quezada, seis están clasificadas en medianos artesanos, su producción se basa conforme a pedidos previos de lo clientes individuales y mayoristas, la remuneración es a destajo.

3.4.1.1 Volumen y valor de la producción

La siguiente información permite apreciar el número de artículos que el artesano produce de acuerdo a la capacidad y tamaño de su empresa. Así mismo, la producción esta determinada por la tecnología y el espacio físico existente.

Cuadro 17
Municipio de Quezada, Jutiapa
Mediano Artesano: Volumen y Valor de la Producción de Carpintería
Año: 2002

Producto	Unidades Producidas	Precio Venta Q	Total Q	% Participación
Closet	36	2,300	82,800	50
Roperos	36	1,500	54,000	32
Puertas	60	500	30,000	18
Total	132		166,800	100

Fuente: Investigación de campo EPS., segundo semestre 2002.

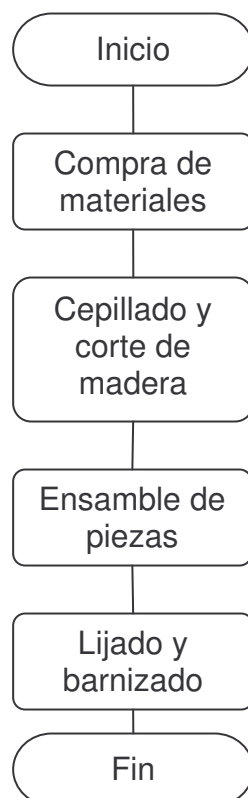
Lo anterior refleja la diversidad de productos que se fabrican de acuerdo a este nivel, en donde la producción de closet es la más importante, constituye el 50% de participación, en segundo término se tiene la producción de roperos con una participación del 32% y puertas con un 18% de la producción anual. La comercialización se desarrolla en un nivel de mayorista y consumidor final. La producción total de unidades es de 132 y el ingreso por venta anual de todos los productos es de Q 166,800.00, lo cual tiene un valor significativo en la economía del Municipio.

3.4.1.2 Proceso productivo

Se observó que el proceso productivo de los muebles de madera para los medianos artesanos, es similar al que se desarrolla en las unidades productivas de pequeño artesano, ver página 56.

A continuación se presenta la gráfica del proceso productivo que se indica desde el inicio de la producción de muebles hasta tener el producto terminado y entregarlo para la venta:

Gráfica 6
Municipio de Quezada, Jutiapa
Mediano Artesano: Muebles de Madera
Flujograma del Proceso Productivo
Año: 2002



Fuente: Investigación de campo EPS., segundo semestre 2002.

Costo directo de producción

Para desarrollar este tema en el mediano artesano, se aplicará el sistema de costeo directo de producción, en el que se carga al producto todos aquellos costos y gastos que varían de acuerdo al volumen de producción.

Elementos del costeo directo

Los elementos que integran el costeo directo son: Materia prima, mano de obra y gastos de fabricación.

3.4.1.3. Hoja técnica del costo de producción

En el siguiente cuadro se presenta la hoja técnica del costo de producción de un closet:

Cuadro 18
Municipio de Quezada, Jutiapa
Mediano Artesano: Closet de Madera
Hoja Técnica del Costo Directo de Producción
Año: 2002

Elementos del costo	Unidad medida	Cantidad 1 closet	Precio unitario Q	Encuesta Q	Imputado Q	Variación Q
Materiales				<u>1,497</u>	<u>1,497</u>	
Madera	pie	170	6.5	1,105	1,105	
Barniz	galón	1	56	56	56	
Bisagras	unidad	4	5	20	20	
Chapas	unidad	2	60	120	120	
Halador	unidad	6	8	48	48	
Tinte	onza	2	18	36	36	
Rieles	unidad	8	14	112	112	
Mano de obra				<u>150</u>	<u>204</u>	<u>54</u>
Hechura de mueble	unidad	1	150	150	150	
Bonificación (250/30x3)		1	25		25	25
Séptimo día(MO+Bon/6)		1	29		29	29
Gastos de fabricación				<u>192</u>	<u>263</u>	<u>70</u>
Lijas	unidad	6	7	42	42	
Cola blanca	galón	0.5	40	20	20	
Thiner	galón	2	35	70	70	
Wipe	libra	0.25	9	2	2	
Energía eléctrica	mes	1	33	33	33	
Flete	unidad	1	25	25	25	
Cuota patronal		179	8.67%		16	16
Prestaciones laborales		179	30.55%		55	55
Costo directo de producción				1,839	1,964	124

Fuente: Investigación de campo EPS., segundo semestre 2002.

3.4.1.4 Costeo directo de producción

A continuación se desarrolla los costos para las seis carpinterías medianas que

funcionan en el Municipio, según datos de encuesta e imputados.

Costos de producción de closets

En el siguiente cuadro se describe en forma pormenorizada los materiales, así como el total de la mano de obra y los gastos de fabricación utilizados en la elaboración de 36 closets:

Cuadro 19
Municipio de Quezada, Jutiapa
Mediano Artesano: Closets de Madera
Estado del Costo Directo de Producción
Año: 2002

Elementos del costo	Unidad medida	Cantidad 36 closets	Precio Unitario Q	Encuesta Q	Imputado Q	Variación Q
Materiales				53,892	53,892	
Madera	pie	6,120	6.5	39,780	39,780	
Barniz	galón	36	56	2,016	2,016	
Bisagras	unidad	144	5	720	720	
Chapas	unidad	72	60	4,320	4,320	
Halador	unidad	216	8	1,728	1,728	
Tinte	onza	72	18	1,296	1,296	
Rieles	unidad	288	14	4,032	4,032	
Mano de obra				5,400	7,344	1,944
Hechura de mueble	unidad	36	150	5,400	5,400	
Bonificación (250/30x3)		36	25		900	900
Séptimo día		36	29		1,044	1,044
Gastos de fabricación				6,933	9,461	2,528
Lijas	unidad	216	7	1,512	1,512	
Cola blanca	galón	18	40	720	720	
Thiner	galón	72	35	2,520	2,520	
Wipe	libra	9	9	81	81	
Energía eléctrica	mes	12	100	1,200	1,200	
Flete	unidad	36	25	900	900	
Cuota patronal		6,444	8.67%		559	559
Prestaciones laborales		6,444	30.55%		1,969	1,969
Costo directo de producción				66,225	70,697	4,472
Producción unidades				36	36	
Costo de producción por closets				1,840	1,964	124

Fuente: Investigación de campo EPS., segundo semestre 2002.

El valor de la hechura de mueble por Q. 150.00, es el pago que realiza el productor por la elaboración de un mueble. Los fletes son gastos que el productor incluye por compra de madera. Las variaciones establecidas es por que el productor no considera aspectos legales del Código de Trabajo respecto a los beneficios del trabajador.

Hoja técnica del costo de producción

En el siguiente cuadro se presenta la hoja técnica del costo de producción de un ropero de madera de tres cuerpos:

Cuadro 20
Municipio de Quezada, Jutiapa
Mediano Artesano: Ropero de Madera
Hoja Técnica del Costo Directo de Producción
Año: 2002

Elementos del costo	Unidad medida	Cantidad	Precio unitario	Encuesta Q	Imputado Q	Variación Q
Materiales				1,014	1,014	
Madera	pie	120	6.5	780	780	
Barniz	galón	0.50	56	28	28	
Bisagras	unidad	6	5	30	30	
Chapas	unidad	3	30	90	90	
Halador	unidad	4	8	32	32	
Tinte	onza	0.50	18	9	9	
Clavos	libra	2	2.5	5	5	
Vidrio	unidad	1	40	40	40	
Mano de obra				150	195	45
Hechura de mueble	unidad	1	150	150	150	
Bonificación(250/30*2)		1	17		17	17
Séptimo día		1	28		28	28
Gastos de fabricación				156	227	71
Lijas	unidad	5	7	35	35	
Cola blanca	galón	0.25	40	10	10	
Thiner	galón	1	35	35	35	
Wipe	libra	1	9	9	9	
Energía eléctrica	mes	1	42	42	42	
Flete	unidad	1	25	25	25	
Cuota patronal		178	8.67%		15	15
Prestaciones laborales		178	30.55%		54	54
Costo directo de producción				1,320	1,436	116

Fuente: Investigación de campo EPS., segundo semestre 2002.

Costo directo de producción

En el siguiente cuadro se presenta información financiera que muestra el costeo directo de la producción de 36 roperos, donde se refleja los materiales, mano de obra y gastos de fabricación necesarios para su elaboración, así como la utilidad o ganancia que se obtiene:

Cuadro 21
Municipio de Quezada, Jutiapa
Mediano Artesano: Roperos de Madera
Estado del Costo Directo de Producción
Año: 2002

Elementos del costo	Unidad	Cantidad	Precio unitario		Encuesta	Imputado	Variación
	medida	36 Roperos	Q	Q	Q	Q	Q
Materiales					36,504	36,504	
Madera	pie	4,320	6.5		28,080	28,080	
Barniz	galón	18	56		1,008	1,008	
Bisagras	unidad	216	5		1,080	1,080	
Chapas	unidad	108	30		3,240	3,240	
Halador	unidad	144	8		1,152	1,152	
Tinte	onza	18	18		324	324	
Clavos	libra	72	2.5		180	180	
Vidrio	unidad	36	40		1,440	1,440	
Mano de obra					5,400	7,020	1,620
Hechura de mueble	unidad	36	150		5,400	5,400	
Bonificación(250/30*2)		36	17			612	612
Séptimo día		36	28			1,008	1,008
Gastos de fabricación					5,604	8,118	2,514
Lijas	unidad	180	7		1,260	1,260	
Cola blanca	galón	9	40		360	360	
Thiner	galón	36	35		1,260	1,260	
Wipe	libra	36	9		324	324	
Energía eléctrica	mes	12	125		1,500	1,500	
Flete	unidad	36	25		900	900	
Cuota patronal		6,408	8.67%			556	556
Prestaciones laborales		6,408	30.55%			1,958	1,958
Costo directo de producción					47,508	51,642	4,134
Producción en unidades					36	36	
Costo de producción por ropero					1,320	1,435	115

Fuente: Investigación de campo EPS., segundo semestre 2002.

Como se observa en el cuadro anterior las variaciones se deben a que el productor, no toma en cuenta la bonificación, séptimo día, prestaciones laborales y cuota patronal, por lo que al no incluirlos en lo imputado, sus costos no son reales.

Hoja técnica del costo de producción

En el siguiente cuadro se presenta la hoja técnica del costo de producción de una puerta de madera:

Cuadro 22
Municipio de Quezada, Jutiapa
Mediano Artesano: Puerta de Madera
Hoja Técnica del Costo Directo de Producción
Año: 2002

Elementos del costo	Unidad medida	Cantidad 1 Puerta	Precio unitario Q	Encuesta Q	Imputados Q	Variación Q
Materiales				<u>507</u>	<u>507</u>	
Madera	pie	60	6.5	390	390	
Sellador	galón	0.25	80	20	20	
Bisagras	unidad	3	5	15	15	
Chapas	unidad	1	40	40	40	
Tinte	onza	1	18	18	18	
Tornillos	unidad	12	2	24	24	
Mano de obra				<u>100</u>	<u>126</u>	<u>26</u>
Hechura de mueble	unidad	1	100	100	100	
Bonificación		1	8.33		8	8
Séptimo día		1	18		18	18
Gastos de fabricación				<u>98</u>	<u>145</u>	<u>46</u>
Lijas	unidad	2	7	14	14	
Cola blanca	galón	0.25	40	10	10	
Thiner	galón	1	35	35	35	
Wipe	libra	0.25	9	2	2	
Energía eléctrica	mes	1	12	12	12	
Flete	unidad	1	25	25	25	
Cuota patronal		118	8.67%		10	10
Prestaciones laborales		118	30.55%		36	36
Costo directo de producción				<u>705</u>	<u>778</u>	<u>73</u>

Fuente: Investigación de campo EPS., segundo semestre 2002.

Costo directo de producción de puertas

A continuación se refleja todos los elementos del costo de producción que se

incluyen para la elaboración de 60 puertas de madera:

Cuadro 23
Municipio de Quezada, Jutiapa
Mediano Artesano: Puertas de Madera
Estado del Costo Directo de Producción
Año: 2002

Elementos del costo	Unidad medida	Cantidad 60 Puertas	Precio unitario	Encuesta Q	Imputados Q	Variación Q
Materiales				30,420	30,420	
Madera	pie	3,600	6.5	23,400	23,400	
Sellador	galón	15	80	1,200	1,200	
Bisagras	unidad	180	5	900	900	
Chapas	unidad	60	40	2,400	2,400	
Tinte	onza	60	18	1,080	1,080	
Tornillos	unidad	720	2	1,440	1,440	
Mano de obra				6,000	7,580	1,580
Hechura de mueble	unidad	60	100	6,000	6,000	
Bonificación		60	8.33		500	500
Séptimo día		60	18		1,080	1,080
Gastos de fabricación				5,895	8,672	2,777
Lijas	unidad	120	7	840	840	
Cola blanca	galón	15	40	600	600	
Thiner	galón	60	35	2,100	2,100	
Wipe	libra	15	9	135	135	
Energía eléctrica	mes	12	60	720	720	
Flete	unidad	60	25	1,500	1,500	
Cuota patronal		7,080	8.67%		614	614
Prestaciones laborales		7,080	30.55%		2,163	2,163
Costo directo de producción				42,315	46,672	4357
Producción en unidades				60	60	
Costo de producción por puerta				705	778	73

Fuente: Investigación de campo EPS., segundo semestre 2002.

Las diferencias establecidas en el presente costo de producción, se debe a que el propietario no considera dentro de sus costos aspectos legales para el trabajador como la bonificación, séptimo día, cuota patronal y prestaciones laborales.

Para el pago de la hechura de mueble, el productor paga al trabajador Q100.00 por elaborar una puerta, según información recabada en Municipio. El valor de

Q. 60.00 de energía eléctrica, se debe al valor mensual por el consumo respectivo.

3.4.1.5 Fuentes de financiamiento

Las carpinterías correspondientes a medianos artesanos han recibido financiamiento externo por parte de la entidad Génesis Empresarial cuya empresa se dedica a realizar préstamos a microempresarios.

Una de las fuentes externas del financiamiento utilizado para poder mantenerse en las actividades que realizan, es a través de un anticipo del 50% que solicitan al cliente en el momento de ordenar un pedido, el que sirve par cubrir costos de materiales a utilizar.

3.4.1.6 Organización y comercialización

La organización empresarial de este tamaño de carpinterías se desarrolla en forma similar a las unidades pequeñas de esta misma actividad.

Comercialización

Se analizarán los márgenes de comercialización de los principales muebles elaborados dentro del municipio de Quezada; en el siguiente cuadro se presentan los márgenes de un closet:

Cuadro 24
Municipio de Quezada, Jutiapa
Mediano Artesano: Márgenes de Comercialización de Closet
Año: 2002

Canal	Precio de Venta Q	Márgen Bruto Q	(-)Costo Mercadeo	Márgen Neto Q	Rendimiento-Inversión	Participación
Productor	2,300.00					0.88
Detallista	2,600.00	300.00	75.00	225.00	10.00	0.12
Transporte			25.00			
Almacén			50.00			
Total		300.00	75.00	225.00		

Fuente: Investigación de campo EPS., segundo semestre 2002

La anterior información, indica que por cada quetzal que paga el consumidor final, el intermediario aprovecha o gana Q 0.12, por lo tanto le corresponden Q 0.88 al productor.

El precio de venta de un closet es de Q 2,300.00, su costo unitario con base a datos de encuesta es de Q 1,840.00 y con relación a datos imputados (es decir datos que incluyen todos y cada uno de los costos involucrados en su fabricación), es de Q 1,964.00, lo anterior indica que la utilidad obtenida por unidad es de Q 460.00 para el primer caso y de Q 336.00 para imputados. Lo anterior permite apreciar que aunque el propietario pagara prestaciones laborales y cuotas patronales, seguiría siendo atractiva la utilidad que podría obtener al precio actual de venta.

3.5 GRANDE ARTESANO

En este tamaño de artesano y tecnología utilizada, cabe señalar que el número de empleados que poseen varía entre ocho a 12. Entre las herramientas que utilizan se puede mencionar maquinaria y equipo eléctrico (sierra circular, cepillos eléctricos), así como herramientas manuales. La participación en financiamiento bancario es limitada y la falta de asistencia técnica obstaculiza la productividad, así como la calidad y diversidad de los productos.

3.5.1 Carpintería

En Quezada operan tres carpinterías clasificadas entre grandes artesanos; el terreno donde se ubica el taller es propio, la mano de obra en su mayoría es contratada y la forma de pago es por el método de destajo, es decir que se paga por producto elaborado.

3.5.1.1 Volumen y valor de la producción

En esta categoría de empresa el volumen de la producción es significativa y

sobre todo el valor de la producción que alcanza la cantidad de Q 2,292,000.00, lo que hace de ésta, una actividad económica relevante para el Municipio.

El siguiente cuadro permite apreciar el volumen de producción que alcanzan las carpinterías, consideradas por su nivel de productividad como grandes:

Cuadro 25
Municipio de Quezada, Jutiapa
Grande Artesano: Volumen y Valor de la Producción de Carpintería
Año: 2002

Producto	Unidades	Precio Venta Q.	Total Q.	% Participación
Puertas	960	1,500	1,440,000	63
Amueblado de comedor	240	1,600	384,000	17
Closet	120	2,100	252,000	11
Trinchantes	120	1,800	216,000	9
Total	1440		2,292,000	100

Fuente: Investigación de campo EPS., segundo semestre 2002.

El cuadro anterior expresa que la producción de puertas es la más importante de este nivel, ya que constituye el 63 % de la misma. A la vez se puede notar que el volumen de productos aumenta considerablemente, debido a que este tipo de carpinterías proveen principalmente a clientes mayoristas en los diferentes municipios de Jutiapa, Jalapa y Santa Rosa.

Es importante mencionar, que las unidades de producción de muebles, representan el mayor volumen de producción artesanal dentro del municipio de Quezada y su funcionamiento constituye una importante actividad económica en el desarrollo del mismo.

3.5.1.2 Proceso productivo

El proceso productivo es aquel en el que se desarrolla las unidades artesanales grandes, que indica el inicio del proceso de elaboración de un producto hasta la

finalización o terminación de los mismos, lo cual puede observarse en la gráfica 6, página 63.

Elementos del costeo directo

Los elementos que integran el costeo directo son: Materia prima, mano de obra y gastos de fabricación.

Materia prima: Son todos aquellos elementos que dan origen y se aplican directamente en la fabricación de un producto.

Mano de obra: Es la actividad humana que transforma la materia prima o insumos, tomando en cuenta los jornales, pagos por unidad producida, bonificaciones y séptimo día.

Gastos de fabricación: Son aquellos gastos que se incurren directamente en el proceso productivo de un bien o artículo.

3.5.1.3. Hoja técnica del costo de producción

Este instrumento permite conocer los rubros que intervienen en la determinación del costo del producto; así mismo, conocer la cantidad de bienes y servicios utilizados en la producción y el valor por unidad producida, para este caso una puerta de madera.

Cuadro 26
Municipio de Quezada, Jutiapa
Grande Artesano: Puerta de Madera
Hoja Técnica del Costo Directo de Producción
Año: 2002

Elementos del costo	Unidad medida	Cantidad 1 Puerta	Precio unitario Q	Encuesta Q.	Imputado Q.	Variación Q
Materiales				<u>302</u>	<u>302</u>	
Madera	pie	20	6.5	130	130	
Clavos	libra	1	2.5	3	3	
Barniz	galón	0.25	56	14	14	
Tinte	onza	1	18	18	18	
Bisagras	unidad	3	5	15	15	
Sellador	galón	0.25	80	20	20	
Tornillos	unidad	18	0.15	3	3	
Chapas	unidad	1	100	100	100	
Mano de obra				<u>250</u>	<u>301</u>	<u>51</u>
Hechura y barnizado	unidad	1	250	250	250	
Bonificación Incentivo		1	8.33		8	8
Séptimo día		1	43		43	43
Gastos de fabricación				<u>127</u>	<u>242</u>	<u>115</u>
Lijas	unidad	2	5	10	10	
Thiner	galón	1	35	35	35	
Wipe	libra	1	9	9	9	
Cola blanca	galón	0.50	40	20	20	
Energía eléctrica	mes	1	3	3	3	
Flete	unidad	1	50	50	50	
Cuota patronal		293	8.67%		25	25
Prestaciones laborales		293	30.55%		90	90
Costo directo de producción				<u>679</u>	<u>846</u>	<u>166</u>

Fuente: Investigación de Campo EPS., segundo semestre 2002.

3.5.1.4 Costo directo de producción

A continuación se presentan los costos directos de producción que se aplican para la producción de 960 puertas de madera, en una carpintería clasificada

como grande:

Costo de producción de puertas de madera

Este producto es el que genera la mayor cantidad de ingresos dentro de esta rama, derivado de esta situación la determinación de los costos tiene una connotación especial, pues refleja el consumo de otros insumos, información que se presenta a continuación:

Cuadro 27
Municipio de Quezada, Jutiapa
Grande Artesano: Puertas de Madera
Estado del Costo Directo de Producción
Año: 2002

Elementos del costo	Unidad medida	Cantidad 960 puertas	Precio unitario Q	Encuesta Q.	Imputado Q.	Variación Q
Materiales				<u>290,112</u>	<u>290,112</u>	
Madera	pie	19,200	6.5	124,800	124,800	
Clavos	libra	960	2.5	2,400	2,400	
Barniz	galón	240	56	13,440	13,440	
Tinte	onza	960	18	17,280	17,280	
Bisagras	unidad	2,880	5	14,400	14,400	
Sellador	galón	240	80	19,200	19,200	
Tornillos	unidad	17,280	0.15	2,592	2,592	
Chapas	unidad	960	100	96,000	96,000	
Mano de obra				<u>240,000</u>	<u>289,330</u>	<u>49,330</u>
Hechura y barnizado	unidad	960	250	240,000	240,000	
Bonificación Incentivo		960	8.33		7,997	7,997
Séptimo día		960	43		41,333	41,333
Gastos de fabricación				<u>122,040</u>	<u>232,379</u>	<u>110,339</u>
Lijas	unidad	1,920	5	9,600	9,600	
Thiner	galón	960	35	33,600	33,600	
Wipe	libra	960	9	8,640	8,640	
Cola blanca	galón	480	40	19,200	19,200	
Energía eléctrica	mes	12	250	3,000	3,000	
Flete	unidad	960	50	48,000	48,000	
Cuota patronal		281,333	8.67%		24,392	24,392
Prestaciones laborales		281,333	30.55%		85,947	85,947
Costo directo de producción				<u>652,152</u>	<u>811,821</u>	<u>159,669</u>
Producción en unidades				960	960	
Costo de producción por puerta				679	846	167

Fuente: Investigación de Campo EPS., segundo semestre 2002.

La variación que se refleja en el cuadro anterior, se debe a que el artesano no incluye según encuesta la bonificación, séptimo día, cuota patronal y prestaciones laborales. El valor de fletes es por que el propietario incluye el traslado del producto y en otros casos por el traslado de la compra de madera.

Hoja técnica del costo de producción

En el presente instrumento se permite conocer los rubros que intervienen en la determinación del costo del producto; la cantidad de bienes y servicios utilizados en la producción y el valor por unidad producida, para este caso un amueblado de comedor de madera:

Cuadro 28
Municipio de Quezada, Jutiapa
Grande Artesano: Amueblado de Comedor
Hoja Técnica del Costo Directo de Producción
Año: 2002

Elementos del costo	Unidad medida	Cantidad	Precio unitario Q	Encuesta Q	Imputado Q	Variación Q
Materiales				669	669	
Madera	pie	80	6.5	520	520	
Clavos	libra	1	3	3	3	
Barniz	galón	1	82	82	82	
Tinte	onza	2	12	24	24	
Sellador	galón	0.50	80	40	40	
Mano de obra				300	379	79
Hechura de mueble	unidad	1	300	300	300	
Bonificación (250/30x3)		1	25		25	25
Séptimo día		1	54		54	54
Gastos de fabricación				162	301	139
Lijas	unidad	3	5	15	15	
Thiner	galón	2	35	70	70	
Wipe	libra	0.50	9	5	5	
Energía eléctrica	mes	1	13	13	13	
Flete	unidad	1	50	50	50	
Cuota patronal		354	8.67%		31	31
Prestaciones laborales		354	30.55%		108	108
Cola blanca	galón	0.25	40	10	10	
Costo directo de producción				1,131	1,349	218

Fuente: Investigación de campo EPS., segundo semestre 2002.

Costos de producción de amueblado de comedor

A continuación se presentan los costos directos que se aplican en la producción de 240 amueblados de comedor, integrados por una mesa y seis sillas de madera barnizadas, elaborados en una carpintería de tamaño grande:

Las diferencias que se reflejan en el cuadro anterior se debe a que el artesano no incluye según datos de encuesta, la bonificación, séptimo día, cuota patronal y prestaciones laborales, mientras que en los imputados si se consideran con

base a lo que establece el Código de Trabajo.

Cuadro 29
Municipio de Quezada, Jutiapa
Grande Artesano: Amueblados de Comedor
Estado del Costo Directo de Producción
Año: 2002

Elementos del costo	Unidad medida	Cantidad	Precio unitario Q	Encuesta Q	Imputado Q	Variación Q
Materiales				160,560	160,560	
Madera	pie	19,200	6.5	124,800	124,800	
Clavos	libra	240	3	720	720	
Barniz	galón	240	82	19,680	19,680	
Tinte	onza	480	12	5,760	5,760	
Sellador	galón	120	80	9,600	9,600	
Mano de obra				72,000	90,960	18,960
Hechura de mueble	unidad	240	300	72,000	72,000	
Bonificación (250/30x3)		240	25		6,000	6,000
Séptimo día		240	54		12,960	12,960
Gastos de fabricación				38,880	72,201	33,321
Lijas	unidad	720	5	3,600	3,600	
Thiner	galón	480	35	16,800	16,800	
Wipe	libra	120	9	1,080	1,080	
Energía eléctrica	mes	12	250	3,000	3,000	
Flete	unidad	240	50	12,000	12,000	
Cuota patronal		84,960	8.67%		7,366	7,366
Prestaciones laborales		84,960	30.55%		25,955	25,955
Cola blanca	galón	60	40	2,400	2,400	
Costo directo de producción				271,440	323,721	52,281
Producción en unidades				240	240	
Costo de producción por amueblado				1,131	1,349	218

Fuente: Investigación de campo EPS., segundo semestre 2002.

Hoja técnica del costo de producción

A continuación se presenta el siguiente cuadro de hoja técnica del costo de producción para un closet de madera:

Cuadro 30
Municipio de Quezada, Jutiapa
Grande Artesano: Closet de Madera
Hoja Técnica del Costo Directo de Producción
Año: 2002

Elementos del costo	Unidad medida	Cantidad		Precio		Encuesta	Imputados	Variación
		120 Closets	unitario	Q	Q	Q	Q	Q
Materiales						1,252	1,252	
Madera	pie	150	6.5			975	975	
Clavos	libra	1.5	2.5			4	4	
Barniz	galón	1	56			56	56	
Tinte	onza	1	18			18	18	
Bisagras	unidad	6	5			30	30	
Halador	docena	1	25			25	25	
Tornillos	caja	1	15			15	15	
Rieles	unidad	8	15			120	120	
Trabadores	docena	0.5	18			9	9	
Mano de obra						260	333	73
Hechura de mueble	unidad	1	260			260	260	
Bonificación incentivo		1	25				25	25
Séptimo día		1	48				48	48
Gastos de fabricación						169	290	121
Lijas	unidad	3	5			15	15	
Cola blanca	galón	0.25	40			10	10	
Thiner	galón	2	35			70	70	
Wipe	unidad	1	9			9	9	
Energía eléctrica	mes	1	15			15	15	
Flete	unidad	1	50			50	50	
Cuota patronal		308	8.67%				27	27
Prestaciones laborales		308	30.55%				94	94
Costo directo de producción						1,681	1,874	193

Fuente: Investigación de campo EPS., segundo semestre 2002.

Costos de producción de closet

El cuadro siguiente muestra el estado de costo directo para la producción de 120 closets, donde se describen materiales, mano de obra y gastos de fabricación.

Cuadro 31
Municipio de Quezada, Jutiapa
Grande Artesano: Closets de Madera
Estado del Costo Directo de Producción
Año: 2002

Elementos del costo	Unidad medida	Cantidad	Precio	Encuesta	Imputados	Variación
		120 Closets	unitario Q	Q	Q	Q
Materiales				<u>150,210</u>	<u>150,210</u>	
Madera	pie	18,000	6.5	117,000	117,000	
Clavos	libra	180	2.5	450	450	
Barniz	galón	120	56	6,720	6,720	
Tinte	onza	120	18	2,160	2,160	
Bisagras	unidad	720	5	3,600	3,600	
Halador	docena	120	25	3,000	3,000	
Tornillos	caja	120	15	1,800	1,800	
Rieles	unidad	960	15	14,400	14,400	
Trabadores	docena	60	18	1,080	1,080	
Mano de obra				<u>31,200</u>	<u>39,900</u>	<u>8,700</u>
Hechura de mueble	unidad	120	260	31,200	31,200	
Bonificación incentivo		120	25		3,000	3,000
Séptimo día		120	48		5,700	5,700
Gastos de fabricación				<u>20,280</u>	<u>34,752</u>	14,472
Lijas	unidad	360	5	1,800	1,800	
Cola blanca	galón	30	40	1,200	1,200	
Thiner	galón	240	35	8,400	8,400	
Wipe	unidad	120	9	1,080	1,080	
Energía eléctrica	mes	12	150	1,800	1,800	
Flete	unidad	120	50	6,000	6,000	
Cuota patronal		36,900	8.67%		3,199	3,199
Prestaciones laborales		36,900	30.55%		11,273	11,273
Costo directo de producción				<u>201,690</u>	<u>224,862</u>	<u>23,172</u>
Producción en unidades				120	120	
Costo de producción por closets				1,681	1,874	193

Fuente: Investigación de campo EPS., segundo semestre 2002.

La variación negativa se debe a que el artesano no incluye bonificación, séptimo día, cuota patronal y prestaciones laborales. El flete que incorpora el artesano, es por aquellas compras de madera que realiza fuera del Municipio.

Hoja técnica del costo de producción

A continuación se presenta el siguiente cuadro de hoja técnica del costo de producción para un trinchante de madera:

Cuadro 32
Municipio de Quezada, Jutiapa
Grande Artesano:Trinchante
Hoja Técnica del Costo Directo de Producción
Año: 2002

Elementos del costo	Unidad medida	Cantidad 120 Trinchantes	Precio unitario	Encuesta Q	Imputado Q	Variación Q
Materiales				1,005	1,005	
Madera	pie	120	6.5	780	780	
Clavos	libra	1	2	1	1	
Barniz	galón	1	56	42	42	
Tinte	onza	1	18	18	18	
Bisagras	unidad	6	5	30	30	
Tornillo	caja	1	7	7	7	
Halador	docena	1	25	25	25	
Armellas	unidad	6	4	24	24	
Vidrio	unidad	3	20	60	60	
Trabadores	docena	1	18	18	18	
Mano de obra				300	370	70
Hechura de mueble	unidad	1	300	300	300	
Bonificación (250/30x2días)		1	17		17	17
Séptimo día		1	53		53	53
Gastos de fabricación				170	308	138
Lijas	unidad	2	5	10	10	
Cola blanca	galón	0.25	40	10	10	
Thiner	galón	2	35	70	70	
Wipe	libra	1	9	5	5	
Energía eléctrica	mes	1	25	25	25	
Flete	unidad	1	50	50	50	
Cuota patronal		42,340	8.67%		31	31
Prestaciones laborales		42,340	30.55%		108	108
Costo directo de producción				1,475	1,683	208

Fuente: Investigación de campo EPS., segundo semestre 2002.

Costos de producción de trinchantes

A continuación se presenta los costos de producción anual de 120 trinchantes de madera, en los cuales se incluyen materiales, mano de obra y gastos de

fabricación para establecer el costo unitario y el registro de las erogaciones efectuadas por adquisición de materiales:

Cuadro 33
Municipio de Quezada, Jutiapa
Grande Artesano: Trinchantes
Estado del Costo Directo de Producción
Año: 2002

Elementos del costo	Unidad medida	Cantidad 120 Trinchantes	Precio unitario Q	Encuesta Q	Imputado Q	Variación Q
Materiales				120,600	120,600	
Madera	pie	14,400	6.5	93,600	93,600	
Clavos	libra	60	2	120	120	
Barniz	galón	90	56	5,040	5,040	
Tinte	onza	120	18	2,160	2,160	
Bisagras	unidad	720	5	3,600	3,600	
Tornillo	caja	120	7	840	840	
Halador	docena	120	25	3,000	3,000	
Armellas	unidad	720	4	2,880	2,880	
Vidrio	unidad	360	20	7,200	7,200	
Trabadores	docena	120	18	2,160	2,160	
Mano de obra				36,000	44,380	8,380
Hechura de mueble	unidad	120	300	36,000	36,000	
Bonificación		120	17		2,040	2,040
Séptimo día		120	52.83		6,340	6,340
Gastos de fabricación				20,340	36,946	16,606
Lijas	unidad	240	5	1,200	1,200	
Cola blanca	galón	30	40	1,200	1,200	
Thiner	galón	240	35	8,400	8,400	
Wipe	libra	60	9	540	540	
Energía eléctrica	mes	12	250	3,000	3,000	
Flete	unidad	120	50	6,000	6,000	
Cuota patronal		42,340	8.67%		3,671	3,671
Prestaciones laborales		42,340	30.55%		12,935	12,935
Costo directo de producción				176,940	201,925	24,985
Producción en unidades				120	120	
Costo de producción por trinchante				1,475	1,683	208

Fuente: Investigación de campo EPS., segundo semestre 2002.

En los trabajos para este tipo de actividad, la bonificación se determina en base

al cálculo promedio diario, así: $Q250.00/30\text{días} \times 2$ días que se tarda en producir un trinchante. El séptimo día se establece entre la mano de obra más bonificación dividido seis días.

Las variaciones entre datos de encuesta e imputados, es porque el artesano no incluye dentro de sus costos, la bonificación, séptimo día, cuota patronal y prestaciones laborales.

3.5.1.5 Fuentes de financiamiento

Al igual que para las carpinterías medianas, las tres unidades que pertenecen a este tamaño de empresa, han recibido financiamiento externo de Génesis Empresarial. Los préstamos concedidos por esta empresa, los benefició para establecerse como productores y dedicarse a su actividad productiva.

Otra forma de financiamiento externo lo compone el anticipo del 50% que se solicita al cliente como garantía del pedido.

3.5.1.6 Organización empresarial

La organización empresarial de este tamaño de carpinterías se desarrolla en forma similar a las unidades pequeñas y medianas en esta misma rama.

Márgenes de comercialización

A continuación se presentan los márgenes de comercialización de los principales muebles elaborados en este tamaño de unidad productiva.

Cuadro 34
Municipio de Quezada, Jutiapa
Grande Artesano: Márgenes de Comercialización de Puerta
Año: 2002
(Cifras en Quetzales)

Canal	Precio de Venta	Márgen Bruto	(-) Costo Mercadeo	Márgen Neto	Rendimiento / Inversión %	Participación
Productor	1500.00					0.83
Detallista	1800.00	300.00	75.00	225.00	15.00	0.17
Transporte			25.00			
Almacén			50.00			
Total		300.00	75.00	225.00		

Fuente: Investigación de campo EPS., segundo semestre 2002.

En el cuadro anterior se observa que por cada quetzal que el consumidor paga, el intermediario aprovecha Q 0.17, en consecuencia al productor le corresponden Q 0.83.

CAPÍTULO IV

RENTABILIDAD DE LA PRODUCCIÓN ARTESANAL

En el presente capítulo se hace un breve análisis de la rentabilidad de la producción artesanal del Municipio, específicamente de la producción de muebles de madera.

A continuación se mencionan algunos conceptos básicos que servirán para el análisis de la rentabilidad obtenida por los productores artesanales.

4.1 RESULTADOS DE LA PRODUCCIÓN

El estado de resultados es la presentación formal de las operaciones realizadas por una empresa en un período de tiempo determinado, generalmente de un año, el cual debe contener como mínimo información sobre los ingresos, costos, gastos y reflejar la utilidad neta o pérdida del ejercicio.

4.1.1 Ingresos o ventas

Son todos aquellos valores que devenga un ente económico por la prestación de un servicio o elaboración de un producto. En éste caso, se refiere a los Ingresos obtenidos por la venta de muebles de madera (closet, roperos, puertas, trinchantes).

4.1.2 Costo de ventas

El costo de ventas está integrado por los materiales o materia prima, mano de obra y gastos de fabricación, que están relacionados directa o indirectamente con la venta del artículo producido.

4.1.3 Utilidad o pérdida del ejercicio

Es el resultado de restarle a los ingresos o ventas, los costos de producción y

aplicación de los impuestos legales, reflejando la ganancia o pérdida obtenida por el productor por la elaboración de muebles de madera.

4.1.4 Resultados de la producción de muebles

En los siguientes incisos se describen los estados de resultados obtenidos, según datos de encuesta y según datos imputados o reales, así como la variación que refleja cada uno.

4.1.4.1 Estado de resultados del pequeño artesano

Es un estado financiero que mide el producto neto de las operaciones de una empresa durante un intervalo específico, por ejemplo, un mes, un trimestre o un año.

A continuación se presenta el estado de resultados del pequeño artesano, en el cual se describen las ventas, ganancia marginal y la utilidad neta que obtiene en la elaboración de amueblados de comedor:

Cuadro 35
Municipio de Quezada, Jutiapa
Pequeño Artesano: Amueblados de Comedor
Estado de Resultados
Período: Del 1 de julio de 2002 al 30 de junio de 2003
(Cifras en Quetzales)

Concepto	Encuesta 120 Amueblados	Imputados 120 Amueblados	Variación
Ventas 120 Unid x Q 1600	192,000	192,000	0
(-) <u>Costo directo de producción</u>	<u>151,050</u>	<u>177,191</u>	<u>26,141</u>
Ganancia antes del impuesto	40,950	14,809	(26,141)
(-) I S R	<u>12,695</u>	<u>4,591</u>	<u>(8,104)</u>
Ganancia neta	28,256	10,218	(18,037)
Rentabilidad sobre venta	15%	5%	
Rentabilidad sobre costo	19%	6%	

Fuente: Investigación de campo EPS., segundo semestre 2002.

Las variaciones que se reflejan en el estado de resultados, se debe a que según datos de encuesta el productor no incluye las prestaciones legales, bonificación incentivo, séptimo día, además no aplica el impuesto sobre la renta lo que incide en que sus datos no sean reales, pues al aplicar la deducción correspondiente en los datos imputados disminuye su ganancia neta. Para efecto de ejemplo, se aplicó en encuesta el Impuesto sobre la Renta para comparar con lo real.

4.1.4.2 Estado de resultados de mediano artesano

A continuación se presenta el estado de resultados de la producción de 36 closets de madera, el cual refleja la utilidad marginal y ganancia neta que se obtuvo por la venta y costos efectuados en dicho producto:

Cuadro 36
Municipio de Quezada, Jutiapa
Mediano Artesano: Closets de Madera
Estado de Resultados
Período: Del 1 de julio de 2002 al 30 de junio de 2003
(Cifras en Quetzales)

Concepto	Encuesta 36 Closets	Imputados 36 Closets	Variación
Ventas (36 x Q 2,300)	82,800	82,800	
(-) Costo directo de producción	<u>66,225</u>	<u>70,697</u>	<u>4,472</u>
Ganancia antes de ISR	16,575	12,103	(4,472)
(-) I S R 31%	5,138	3,752	(1,386)
Ganancia neta	11,437	8,351	(3,086)
Rentabilidad sobre las ventas	14%	10%	
Rentabilidad sobre el costo	17%	12%	

Fuente: Investigación de campo EPS., segundo semestre 2002

La diferencia establecida en el anterior estado de resultados, se debe a que al producto no se le considera la depreciación de la herramienta y tampoco se aplica la deducción del 31% del Impuesto sobre la renta, por consiguiente no se refleja una ganancia neta real. En este cuadro se considera según datos de encuesta la aplicación del 31 % del Impuesto sobre la renta

Cuadro 37
Municipio de Quezada, Jutiapa
Mediano Artesano: Roperos de Madera
Estado de Resultados
Período: Del 1 de julio de 2002 al 30 de junio de 2003
(Cifras en Quetzales)

Concepto	Encuesta 36 Roperos	Imputados 36 Roperos	Variación
Ventas (36 x Q 1,500.00)	54,000	54,000	
(-) Costo directo de producción	<u>47,508</u>	<u>51,642</u>	4,134
Ganancia antes de ISR	6,492	2,358	(4,134)
(-) I S R 31%	2,013	731	(1,282)
Ganancia neta	4,479	1,627	(2,852)
Rentabilidad sobre las ventas	8%	3%	
Rentabilidad sobre el costo	9%	3%	

Fuente: Investigación de campo EPS., segundo semestre 2002

Las variaciones indicadas anteriormente, se deben a que en datos de encuesta el productor no considera algunos costos de fabricación como cuota patronal, prestaciones laborales y no aplica el impuesto sobre la renta, lo que incide que sus costos no sean reales, para este caso se consideró el cálculo del impuesto sobre la renta.

Estado de resultados

A continuación se presenta el estado de resultados que refleja la utilidad o ganancia neta por la elaboración y venta de puertas, de acuerdo a datos de encuesta con el productor y datos imputados:

Cuadro 38
Municipio de Quezada, Jutiapa
Mediano Artesano: Puertas de Madera
Estado de Resultados
Período: Del 1 de julio de 2002 al 30 de junio de 2003
(Cifras en Quetzales)

Concepto	Encuesta 60 Puertas	Imputados 60 Puertas	Variación
Ventas (60 puertas x Q 800)	48,000	48,000	
(-) Costo directo de producción	<u>42,315</u>	<u>46,672</u>	<u>4,357</u>
Ganancia antes de ISR	5,685	1,328	-4,357
(-) I S R 31%	1,762	412	-1,350
Ganancia neta	<u>3,923</u>	<u>916</u>	<u>-3,007</u>
Rentabilidad sobre las ventas	8%	2%	
Rentabilidad sobre el costo	9%	2%	

Fuente: Investigación de campo EPS., segundo semestre 2002.

El estado de resultados anterior, refleja que según datos de encuesta, el productor no incluye gastos fijos como lo es la depreciación de herramienta y equipo, así como tampoco aplica el impuesto sobre la renta.

4.1.4.3 Estado de resultados de grande artesano

En el siguiente estado de resultados de 960 puertas de madera, se observa la ganancia neta que tiene este producto, tanto en los datos según encuesta e imputados o reales, que además es el producto de mayor venta en este tamaño de empresa:

Cuadro 39
Municipio de Quezada, Jutiapa
Grande Artesano: Puertas de Madera
Estado de Resultados
Período: Del 1 de julio de 2002 al 30 de junio de 2003
(Cifras en Quetzales)

Concepto	Encuesta 960 Puertas	Imputados 960 Puertas	Variación
Ventas (960 puertas x Q 1,500)	1,440,000	1,440,000	
(-) Costo directo de producción	<u>652,152</u>	<u>811,821</u>	<u>159,669</u>
Ganancia antes de ISR	787,848	628,179	(159,669)
(-) I S R 31%	<u>244,233</u>	<u>194,735</u>	<u>(49,498)</u>
Ganancia neta	543,615	433,444	(110,171)
Rentabilidad sobre las ventas	38%	30%	
Rentabilidad sobre el costo	83%	53%	

Fuente: Investigación de campo EPS., segundo semestre 2002.

Las variaciones que se reflejan en el estado de resultados se debe a que el productor no toma en cuenta los gastos fijos y no aplica el impuesto sobre la renta, por lo que su utilidad disminuye al compararlo contra datos imputados.

Estado de resultados de amueblados de comedor

El estado de resultados de la producción de 240 amueblados de comedor, que se presenta a continuación, revela la ganancia neta de los datos según encuesta e imputados donde se consideran los aspectos legales:

Cuadro 40
Municipio de Quezada, Jutiapa
Grande Artesano: Amueblados de Comedor
Estado de Resultados
Período: Del 1 de julio de 2002 al 30 de junio de 2003
(Cifras en Quetzales)

Concepto	Encuesta 240 Amueblados	Imputados 240 Amueblados	Variación
Ventas (240 amueblados x Q 1,600)	384,000	384,000	
(-) Costo directo de producción	<u>271,440</u>	<u>323,778</u>	<u>52,338</u>
Ganancia antes de ISR	112,560	60,222	-52,338
(-) ISR 31%	34,894	18,669	-16,225
Ganancia neta	<u>77,666</u>	<u>41,553</u>	<u>-36,113</u>
Rentabilidad sobre las ventas	20%	11%	
Rentabilidad sobre el costo	29%	13%	

Fuente: Investigación de campo EPS., segundo semestre 2002.

La rentabilidad establecida es de acuerdo a la ganancia neta dividido entre las ventas y la ganancia neta entre el costo, lo cual refleja para datos imputados que por cada quetzal vendido se obtiene Q 0.11, mientras que por cada quetzal invertido se tiene Q.0.13.

Estado de resultados de closet

El siguiente cuadro muestra la ganancia marginal y la utilidad neta de la producción y venta de 120 closet de madera, además refleja la baja utilidad obtenida, lo cual no equivale al esfuerzo del trabajo y el capital invertido de acuerdo al costo de producción:

Cuadro 41
Municipio de Quezada, Jutiapa
Grande Artesano: Closets de Madera
Estado de Resultados
Período: Del 1 de julio de 2002 al 30 de junio de 2003
(Cifras en Quetzales)

Concepto	Encuesta 120 Closets	Imputados 120 Closets	Variación
Ventas (120 closets x Q 2,100)	252,000	252,000	
(-) Costo directo de producción	<u>201,690</u>	<u>224,862</u>	<u>23,172</u>
Ganancia antes de ISR	50,310	27,138	(23,172)
(-) I S R 31%	15,596	8,413	(7,183)
Ganancia neta	34,714	18,725	(15,989)
Rentabilidad sobre las ventas	14%	7%	
Rentabilidad sobre el costo	17%	8%	

Fuente: Investigación de campo EPS., segundo semestre 2002.

La diferencia en la rentabilidad se debe a que en el costo de producción, el artesano no toma en cuenta algunos elementos del costo para establecer su ganancia marginal, así como tampoco los gastos fijos por depreciaciones entre otros.

Estado de resultados de trinchante

Este estado financiero muestra el comportamiento que tiene la inversión del propietario y por medio del mismo puede establecerse si hubo pérdida o ganancia en la gestión financiera:

Cuadro 42
Municipio de Quezada, Jutiapa
Grande Artesano: Trinchantes
Estado de Resultados
Período: Del 1 de julio de 2002 al 30 de junio de 2003
(Cifras en Quetzales)

Concepto	Encuesta 120 Trinchantes	Imputados 120 Trinchantes	Variación
Ventas (120 trinchantes x Q 1,800)	216,000	216,000	
(-) Costo directo de producción	176,940	201,926	24,986
Ganancia antes de ISR	39,060	14,074	(24986.00)
(-) ISR 31%	12,109	4,363	(7745.66)
Ganancia neta	26,951	9,711	(17240.34)
Rentabilidad sobre las ventas	12%	5%	
Rentabilidad sobre el costo	15%	5%	

Fuente: Investigación de campo EPS., segundo semestre 2002.

En la rentabilidad el costo de producción refleja una diferencia Q 4,769.00, porque el propietario no considera algunos gastos de fabricación y gastos fijos, lo cual influye en la baja de la ganancia al considerar todos los datos reales.

4.2 RENTABILIDAD DE LA PRODUCCIÓN ARTESANAL

A continuación se dará a conocer la rentabilidad que se obtuvo en los diferentes tamaños de artesanos.

4.2.1 Pequeño artesano

Por medio de la rentabilidad se puede establecer el beneficio económico y financiero de las carpinterías de Quezada, por lo que el uso de esta herramienta es de importancia para determinar el margen de utilidad obtenido en la elaboración de los muebles. A través de ésta se deduce que en la producción de amueblados de comedor, el pequeño artesano obtiene según encuesta una rentabilidad de Q 0.15 por cada quetzal vendido y obtiene Q 0.19 por cada

quetzal que invierte, no obstante al incluir todos los costos y gastos obtiene Q 0.05 por cada quetzal vendido y Q 0.06 por cada uno invertido.

4.2.2 Mediano artesano

La rentabilidad obtenida según el mediano artesano en la producción de closet, es de Q. 0.14 por cada quetzal vendido y de Q. 0.17 por quetzal invertido, referido de los datos según encuesta. Al considerar algunos gastos de fabricación y aplicando el porcentaje legal del 31% del impuesto sobre la renta en los datos imputados disminuye la rentabilidad.

Los índices que se reflejan en incisos anteriores, muestran la rentabilidad sobre la inversión efectuada en el costo directo de carpinterías. Como se aprecia la producción de roperos proporciona el mayor beneficio sobre lo invertido entre todos los demás productos.

Cuadro 43
Municipio de Quezada, Jutiapa
Mediano Artesano: Rentabilidad de Productos
Año: 2002

Producto	Ventas	Costo	Ganancia Neta	Rentabilidad	
				Ventas	Costo
Closet	82,800	70,697	8,351	0.10	0.12
Ropero	54,000	51,642	1,627	0.03	0.03
Puertas	48,000	46,676	914	0.02	0.02

Fuente: Investigación de campo EPS., 2002

Como se observa en el cuadro anterior, el producto más rentable es el closet, debido a que por cada quetzal vendido obtiene Q 0.10 y por cada quetzal invertido se percibe Q 0.12, datos establecidos según imputados.

4.2.3 Grande artesano

Los índices que se reflejan en cuadros anteriores, muestran la rentabilidad sobre la inversión efectuada en el costo directo de carpinterías. Como se aprecia la producción de puertas proporciona el mayor beneficio que los demás productos sobre lo invertido.

Cuadro 44
Municipio de Quezada, Jutiapa
Grande Artesano: Rentabilidad de la Producción
Año: 2002

Producto	Ventas	Costo Imputado	Ganancia neta Imputado	Rentabilidad	
				Ventas	Costo
Puertas	1,440,000	811,821	433,444	30	53
Amueblado	384,000	323,778	41,553	11	13
Closet	252,000	224,862	18,725	7	8
Trinchante	216,000	201,926	9,711	5	5

Fuente: Investigación de campo EPS., segundo semestre 2002.

Como se observa en el cuadro anterior, para la elaboración de puertas, al tomar de referencia los datos reales o imputados, por cada quetzal vendido se obtiene una ganancia de Q 0.30 y Q 0.53 por quetzal invertido. Para los demás productos, la columna de ventas de refiere a que por cada quetzal vendido se obtiene dicha ganancia, mientras que en el costo, dichos valores es la utilidad que se tiene por cada quetzal invertido.

CONCLUSIONES

A continuación se presentan las conclusiones, como resultado del diagnóstico socioeconómico realizado en el Municipio, de acuerdo a la investigación de campo llevada a cabo en octubre de 2002.

1. Por las características de la tierra del municipio de Quezada se pudo establecer en el estudio que la mayoría es de vocación forestal, por lo cual su explotación podría generar la madera necesaria para cubrir la demanda de los talleres de carpintería existentes en la cabecera municipal, que constituyen una fuente importante de ingresos en la economía de dicho lugar. Además el recurso natural forestal es fuente de energía, ya que preserva el ambiente y las especies que habitan en los bosques.
2. La falta de organización de los productores artesanales del municipio de Quezada, no les ha permitido mejorar los índices de productividad por inadecuada tecnología aplicada en sus procesos productivos y lograr controles administrativos y financieros, para impulsar estrategias de desarrollo de las unidades económicas investigadas que les permitan obtener ganancias satisfactorias en sus operaciones.
3. La mayoría de carpinterías, especialmente en la rama de muebles, establecen los costos de producción en forma empírica, por consiguiente no toman en cuenta en sus cálculos de costos y gastos la bonificación incentivo, cuotas patronales y prestaciones laborales, que son elementos necesarios para determinar la verdadera rentabilidad de sus productos
4. La rentabilidad más importante para la actividad artesanal, está en los grandes artesanos, ya que obtienen mejor rendimiento derivado a los

mayores volùmenes de venta de sus productos en varios departamentos de la Repùblica de Guatemala, mientras que el pequeño artesano no tiene excedente econòmico por la baja comercializaciòn de su producciòn.

RECOMENDACIONES

Con base en las conclusiones planteadas, se presentan las siguientes recomendaciones, que tienden a mejorar de alguna manera la actividad artesanal del municipio de Quezada.

1. Que se impulsen proyectos de carácter forestal con el apoyo de las autoridades municipales, mediante productores organizados en comités, asociaciones u otro medio, para aprovechar el recurso agroforestales del Municipio y cubrir la demanda de madera del sector artesanal, lo cual les permitirá no solo lograr un equilibrio ambiental, sino mejorar las condiciones socioeconómicas de un importante número de habitantes.
2. Que los artesanos soliciten a las autoridades Municipales y al Instituto Técnico de Capacitación y Productividad –INTECAP- capacitación para los artesanos de la rama de carpintería, en los temas de administración, financiero y tecnología de pequeños talleres, con ello tener mejores técnicas en el proceso productivo y llevar registros contables adecuados para calcular el costo real de producción.
3. Que los pequeños artesanos se organicen y capaciten para elevar su producción y tamaño de empresa, para obtener mejores excedentes económicos en su producción y venta.

ANEXOS

ANEXO 1
Cuadro Consolidado
Municipio de Quezada, Jutiapa
Mediano Artesano: Producción de Muebles de Madera
Estado de Resultados Consolidado
Período: Del 1 de julio de 2002 al 30 de junio de 2003
(Cifras en quetzales)

Concepto	C l o s e t			R o p e r o s			P u e r t a s			T O T A L		
	Datos		Variación	Datos		Variación	Datos		Variación	Datos		Variación
	Encuesta	Imputados		Encuesta	Imputados		Encuesta	Imputados		Encuesta	Imputados	
Ventas 36 Unid x Q.2,300	82,800	82,800	0									
Roperos 36 Unid x Q.1,500				54,000	54,000	0						
Puertas 60 Unid x Q. 800							48,000	48,000	0	184,800	184,800	0
<u>(-) Costo directo de producción</u>	66,225	70,697	4,472	47,508	51,642	4,134	42,315	46,672	4,357	156,048	169,011	12,963
Ganancia marginal	16,575	12,103	(4,472)	6,492	2,358	(4,134)	5,685	1,328	(4,357)	28,752	15,789	(12,963)
Ganancia antes del impuesto	16,575	12,103	(4,472)	6,492	2,358	(4,134)	5,685	1,328	(4,357)	28,752	15,789	(12,963)
(-) I S R 31%	5,138	3,752	(1,386)	2,013	731	(1,282)	1,762	412	(1,350)	8,913	4,895	(4,018)
Ganancia neta	11,437	8,351	(3,086)	4,479	1,627	(2,852)	3,923	916	(3,007)	19,839	10,894	(8,945)
Rentabilidad sobre ventas	14%	10%		8%	3%		8%	2%		11%	6%	
Rentabilidad sobre costos	17%	12%		9%	3%		9%	2%		13%	6%	

Fuente: Investigación de campo EPS., segundo semestre 2002

Anexo 2
Cuadro consolidado
Municipio de Quezada, Jutiapa
Grande Artesano: Producción de Muebles de Madera
Estado de Resultados Consolidado
Período del 1 de julio 2002 al 30 de junio 2003
(Cifras en quetzales)

Concepto	Puer		Amueblado		Closet		Trinchante		Totales	
	Encuesta	Datos Imputados	Encuesta	Datos Imputados	Encuesta	Datos Imputados	Encuesta	Datos Imputados	Encuesta	Datos Imputados
Ventas 960 Unid x Q,1,500	1,440,000	1,440,000	0	0	0	0	0	0	0	0
Amueblado 240 Unid x Q,1,600			384,000	384,000	0	0	0	0	0	0
Closet 120 Unid x Q,2,100			252,000	252,000	0	0	0	0	0	0
Trinchante 120 Unid x Q,1,800			216,000	216,000	0	0	0	0	0	0
(-) Costo directo de producción	652,152	811,821	159,669	271,440	52,338	224,862	-23,172	176,940	201,926	24,986
Ganancia marginal	<u>787,848</u>	<u>628,179</u>	<u>(159,669)</u>	<u>112,560</u>	<u>60,222</u>	<u>(52,338)</u>	<u>23,172</u>	<u>39,060</u>	<u>14,074</u>	<u>(24,986)</u>
Ganancia antes del impuesto	787,848	628,179	(159,669)	112,560	60,222	(52,338)	23,172	39,060	14,074	(24,986)
(-) I S R	244,233	194,735	(49,496)	34,894	18,669	(16,225)	7,183	12,109	4,363	(7,746)
Ganancia neta	543,615	433,444	(110,173)	77,666	41,553	(36,113)	15,989	26,951	9,711	(17,240)
Rentabilidad sobre ventas	38%	30%	20%	11%	14%	7%	12%	4%	30%	22%
Rentabilidad sobre costos	83%	53%	29%	13%	17%	8%	15%	5%	52%	32%

Fuente: Investigación de campo EPS, segundo semestre 2002.

ANEXO 3
Cuadro Consolidado
Municipio de Quezada, Jutiapa
Mediano Artesano: Producción de Muebles de Madera
Estado de Costo Directo de Producción

Año: 2002

Concepto	Cantidad	Precio Unit.	Closset				Roperos				Puertas				Totales		
			Encuesta	Imputado	Variación	Encuesta	Imputado	Variación	Encuesta	Imputado	Variación	Encuesta	Imputado	Variación	Encuesta	Imputado	Variación
			Q	Q	Q	Q	Q	Q	Q	Q	Q	Q	Q	Q	Q	Q	Q
Materiales	36		53,892	53,892		36,504	36,504		30,420	30,420		120,816	120,816				
Madera	6,120	6.5	39,780	39,780		28,080	28,080		23,400	23,400		91,260	91,260				
Barniz	36	56	2,016	2,016		1,008	1,008		1,200	1,200		4,224	4,224				
Bisagras	144	5	720	720		1,080	1,080		900	900		2,700	2,700				
Chapas	72	60	4,320	4,320		3,240	3,240		2,400	2,400		9,960	9,960				
Halador	216	8	1,728	1,728		1,152	1,152		1,080	1,080		2,880	2,880				
Tinte	72	18	1,296	1,296		324	324		1,440	1,440		2,700	2,700				
Clavos			0	0		180	180		0	0		1,620	1,620				
Vidrio			0	0		1,440	1,440		0	0		1,440	1,440				
Rieles	288	14	4,032	4,032								4,032	4,032				
Mano de obra	36	150	5,400	7,344	1,944	5,400	7,020	1,620	6,000	7,580	-1,580	16,800	21,944	1,984			
Hechura de mueble	36		5,400	5,400		5,400	5,400		6,000	6,000		16,800	16,800				
Bonificación(250/30x 3dia)	36	25	0	900	900	0	612	612	0	500	500	0	2,012	2,012			
7o. Día (m.o.+bonif/6)	36	29	0	1,044	1,044	1,044	1,008	1,008	0	1,080	1,080	0	3,132	3,132			
Gastos de fabricación			6,933	9,461	2,528	5,604	8,118	2,514	5,895	8,673	2,778	18,432	26,252	7,820			
Lijas	216	7	1,512	1,512		1,260	1,260		840	840		3,612	3,612				
Cola blanca	18	40	720	720		360	360		600	600		1,680	1,680				
Thiner	72	35	2,520	2,520		1,260	1,260		2,100	2,100		5,880	5,880				
Wipe	9	9	81	81		324	324		135	135		540	540				
Energía eléctrica	12	100	1,200	1,200		1,500	1,500		720	720		3,420	3,420				
Flete sobre producción	36	25	900	900		900	900		1,500	1,500		3,300	3,300				
Cuota patronal	6,444	8.67%	0	559	559	0	556	556	0	614	614	0	1,728	1,728			
Prestaciones laborales	6,444	30.55%	0	1,969	1,969	0	1,958	1,958	0	2,164	2,164	0	6,090	6,090			
Costo de producción			66,225	70,697	4,472	47,508	51,642	4,134	42,315	46,673	4,358	156,048	169,012	12,964			
Producción unidades			36	36		36	36		60	60		132	132				
Total costo unitario			1,840	1,964	124	1,320	1,435	115	705	778	73	3,865	4,176				

Fuente: Investigación de campo EPS., segundo semestre 2002.

ANEXO 4
Cuadro Consolidado
Municipio de Quezada, Jutiapa
Grande Artesano: Producción de Muebles de Madera
Estado de Costo Directo de Producción Consolidado
Año: 2002

Concepto	P u e r t a s			A m u e b l a d o			C o m e d o r			V a r i a c i ó n			C i o s e t			T r i n c h a n t e s			T o t a l e s		
	Encuesta Imputado			Encuesta Imputado			Encuesta Imputado			Encuesta Imputado			Encuesta Imputado			Encuesta Imputado			Encuesta Imputado		
	Q.	Q.	Variación	Q.	Q.	Variación	Q.	Q.	Variación	Q.	Q.	Variación	Q.	Q.	Variación	Q.	Q.	Variación	Q.	Q.	Variación
Materiales	290,112	290,112	0	160,560	160,560	0	150,210	150,210	0	120,600	120,600	0	120,600	120,600	0	721,482	721,482	0	460,200	460,200	0
Madera	124,800	124,800		124,800	124,800		117,000	117,000		93,600	93,600		93,600	93,600		460,200	460,200		3,690	3,690	
Clavos	2,400	2,400		720	720		450	450		120	120		120	120		44,880	44,880		27,360	27,360	
Barniz	13,440	13,440		19,680	19,680		6,720	6,720		5,040	5,040		5,040	5,040		21,600	21,600		31,800	31,800	
Tinte	17,280	17,280		5,760	5,760		2,160	2,160		2,160	2,160		2,160	2,160		3,600	3,600		5,232	5,232	
Bisagras	14,400	14,400		9,600	9,600		3,600	3,600		3,600	3,600		3,600	3,600		840	840		96,000	96,000	
Sellador	19,200	19,200		3,000	3,000		3,000	3,000		3,000	3,000		3,000	3,000		3,000	3,000		2,880	2,880	
Tornillos	2,592	2,592		1,800	1,800		1,800	1,800		1,800	1,800		1,800	1,800		7,200	7,200		3,000	3,000	
Chapas	96,000	96,000		0	0		0	0		0	0		0	0		2,880	2,880		2,880	2,880	
Halador				0	0		0	0		0	0		0	0		7,200	7,200		7,200	7,200	
Armellas				14,400	14,400		1,080	1,080		2,160	2,160		2,160	2,160		2,160	2,160		2,160	2,160	
Vidrio				0	0		0	0		0	0		0	0		0	0		0	0	
Rielles				0	0		0	0		0	0		0	0		0	0		0	0	
Trabajadores				72,000	72,000		31,200	31,200		36,000	36,000		36,000	36,000		379,200	379,200		379,200	379,200	
Mano de obra	240,000	289,330	49,330	72,000	90,960	18,960	31,200	39,900	8,700	36,000	44,380	8,380	36,000	44,380	8,380	379,200	464,570	85,370	379,200	464,570	85,370
Hechura y barnizado de mueble	0	7,997	7,997	0	6,000	6,000	0	3,000	3,000	0	2,040	2,040	0	2,040	2,040	0	19,037	19,037	0	66,333	66,333
Bonificación Incentivo 250/30*1	0	41,333	41,333	0	12,960	12,960	0	5,700	5,700	0	6,340	6,340	0	6,340	6,340	0	19,037	19,037	0	66,333	66,333
7o. Día (M.O.+BONIF./6)	0	232,379	232,379	72,000	72,000		31,200	31,200		36,000	36,000		36,000	36,000		379,200	464,570		379,200	464,570	
Gastos de fabricación	122,040	232,379	110,339	38,880	72,201	33,321	20,280	34,752	14,472	20,340	36,946	-16,606	20,340	36,946	-16,606	201,540	376,278	141,526	201,540	376,278	141,526
Lijas	9,600	9,600		3,600	3,600		1,800	1,800		1,200	1,200		1,200	1,200		16,200	16,200		16,200	16,200	
Thiner	33,600	33,600		16,800	16,800		8,400	8,400		8,400	8,400		8,400	8,400		67,200	67,200		67,200	67,200	
Wipe	8,640	8,640		1,080	1,080		1,080	1,080		540	540		540	540		11,340	11,340		11,340	11,340	
Cola blanca	19,200	19,200		2,400	2,400		1,200	1,200		1,200	1,200		1,200	1,200		24,000	24,000		24,000	24,000	
Energía eléctrica	3,000	3,000		3,000	3,000		1,800	1,800		3,000	3,000		3,000	3,000		10,800	10,800		10,800	10,800	
Flete	48,000	48,000		12,000	12,000		6,000	6,000		6,000	6,000		6,000	6,000		72,000	72,000		72,000	72,000	
Cuota patronal	0	24,392	24,392	0	7,366	7,366	0	3,199	3,199	0	3,671	3,671	0	3,671	3,671	0	38,628	38,628	0	38,628	38,628
Prestaciones laborales	0	85,947	85,947	0	25,955	25,955	0	11,273	11,273	0	12,935	12,935	0	12,935	12,935	0	136,111	136,111	0	136,111	136,111
Costo de producción	652,152	811,821	159,669	271,440	323,721	52,281	201,680	224,862	23,172	176,940	201,926	24,986	130,222	156,230	26,018	1,562,330	1,562,330	260,108	1,302,222	1,562,330	260,108
Producción unidades	960	960		240	240		120	120		120	120		120	120		1,440	1,440		1,440	1,440	
Total costo unitario	679	846	166	1,131	1,349	218	1,681	1,874	212	1,475	1,683	208	1,131	1,475	344	1,080	1,080	408	918	1,080	172

Fuente: Investigación de Campo EPS., segundo semestre 2002.

BIBLIOGRAFÍA

- Biblioteca Encarta 2004, Editorial Océano, Microsoft Corporation
- CARTAYA, VANESA. El Confuso Mundo del Sector Informal. Revista Nueva Sociedad No. 90. 136 pp.
- CONGRESO DE LA REPÚBLICA DE GUATEMALA. Código de Comercio. Decreto número 2-70 y sus reformas. Tipografía Nacional. Guatemala 2002, 128 pp
- CONGRESO DE LA REPÚBLICA DE GUATEMALA. 2001. Decreto Número 37-2001. Incremento Bonificación Incentivo. Guatemala 2001
- CONGRESO DE LA REPÚBLICA DE GUATEMALA. Decreto 26-92. Ley del Impuesto sobre la Renta y sus reformas y modificaciones. Guatemala 2002, 62 pp
- Consuegra, Vinicio, Universidad de San Carlos de Guatemala. Informe Individual. Costos y Rentabilidad de Unidades Artesanales (Carpinterías, Estructuras Metálicas) Guatemala, octubre 2002.
- FISCHER, LAURA. Mercadotecnia. Segunda Edición. Editorial Mc. Graw Hill Interamericana de México S. A. de C. V. México. 2001. 717 pp.
- GALL, FRANCIS. Diccionario Geográfico de Guatemala. Instituto Geográfico Nacional. Segunda edición. Guatemala, 1976. 833 pp.
- GUZMÁN BÓCKLER, CARLOS Y JEAN LOUP HERBERT. Guatemala, una Interpretación Histórica-Social. Editorial Siglo XXI. México D.F. 1970. 188 pp.
- INSTITUTO NACIONAL DE ESTADÍSTICA (INE). Censo Poblacional y Agropecuario. Volumen 1, Guatemala, 1979. 425 pp.
- INSTITUTO NACIONAL DE ESTADÍSTICA (INE). Estimaciones de la Población por Departamento y Municipio. Ambos sexos. CELADE. 1999-2005. 131 pp.

- INSTITUTO NACIONAL DE SISMOLOGÍA, VULCANOLOGÍA, METEOROLOGÍA E HIDROLOGÍA. Descripción de los Instrumentos Meteorológicos. Ediciones Papiro, S.A. 2000. Trifoliar snp.
- JUÁREZ, RICARDO. Introducción a la Ciencia Política. Editorial Maxiexpres. Guatemala.1981. 1217 pp.
- KART E. CASE Y RAY C. FAIR. Principios de Macroeconomía. Traductor Enrique Mercadeo González. Cuarta Edición. Editorial Prentice-Hall Hispanoamericana. S. A. México. 1999. 210 pp.
- KOHLER, ERICK, Diccionario para Contadores. Editorial Unión Tipográfica Hispano Americana, S.A. de C.V. México 1992. Páginas 713
- Paton, W.A. PH.D., C.P.A. Manual del Contador. Unión Tipográfica Hispano –Americana, S. A. de C.V., México, Edición UTEHA, 1991, pag. 850.
- MARTÍNEZ PELÁEZ, SEVERO. La Política Agraria Colonial y los Orígenes del Latifundismo en Guatemala. Edición única. Editorial Universitaria. 1994. 30 pp.
- Ministerio de Trabajo y Previsión Social. 2001. Acuerdo Gubernativo No. 494-2001 Fijación de salarios mínimos para actividades agrícolas y no agrícolas. 65 pp.
- OCEANÍA GRUPO EDITORIAL, Geografía y Cartografía de Guatemala. Ediciones Océano, S.A. Barcelona España, 1995.
- ORELLANA GONZÁLEZ, RENÉ ARTURO. La Fuerza de Trabajo en Guatemala. Facultad de Ciencias Económicas. I.I.E.S. USAC. 1978. 68 pp.
- REYES PEREZ, ERNESTO. Contabilidad de Costos. Segundo curso. Cuarta edición. Editorial Limusa - Noriega Editores. México. 1996. 228 pp.

- SECRETARÍA DE PLANIFICACIÓN ECONÓMICA –SEGEPLAN-. Comportamiento Reciente de los Principales Indicadores Económicos y Sociales. Guatemala. 1992. 194 pp
- SIMONS, TÁRANO Y PINTO. Clasificación de Reconocimientos de los Suelos de la República de Guatemala. Traducción de Pedro Tirano-Sulsona. Guatemala. José de Pineda Ibarra. 1959. Pp. 1000 pp.
- TERRY, GEORGE. Principios de Administración. Sexta edición. Argentina, 1984. Pp. 336.
- TRIBUNAL SUPREMO ELECTORAL. Anuario estadístico. Guatemala. 1998. Pp. 315 pp.
- VILLACORTA ESCOBAR, MANUEL. Recursos Económicos de Guatemala. Colección de Textos Económicos No. 19. Departamento de Publicaciones de la Facultad de Ciencias Económicas. USAC. Guatemala. 1982. 159 pp.

