

MUNICIPIO DE SAN GASPAR IXCHIL  
DEPARTAMENTO DE HUEHUETENANGO

“COSTOS Y RENTABILIDAD DE UNIDADES PECUARIAS  
(CRIANZA DE GALLINAS)”

BRENDA VIOLETA IBÁÑEZ PAREDES

TEMA GENERAL

“DIAGNÓSTICO SOCIOECONÓMICO, POTENCIALIDADES PRODUCTIVAS Y  
PROPUESTAS DE INVERSIÓN”

MUNICIPIO DE SAN GASPAR IXCHIL  
DEPARTAMENTO DE HUEHUETENANGO

TEMA INDIVIDUAL

“COSTOS Y RENTABILIDAD DE UNIDADES PECUARIAS  
(CRIANZA DE GALLINAS)”

FACULTAD DE CIENCIAS ECONÓMICAS  
UNIVERSIDAD DE SAN CARLOS DE GUATEMALA  
2005

2005

(c)

FACULTAD DE CIENCIAS ECONÓMICAS  
EJERCICIO PROFESIONAL SUPERVISADO  
UNIVERSIDAD DE SAN CARLOS DE GUATEMALA

SAN GASPAR IXCHIL - VOLUMEN 8

2-54-75-CPA-2005

Impreso en Guatemala, C. A.

UNIVERSIDAD DE SAN CARLOS DE GUATEMALA  
FACULTAD DE CIENCIAS ECONÓMICAS

“COSTOS Y RENTABILIDAD DE UNIDADES PECUARIAS  
(CRIANZA DE GALLINAS)”

MUNICIPIO DE SAN GASPAR IXCHIL  
DEPARTAMENTO DE HUEHUETENANGO

INFORME INDIVIDUAL

Presentado a la Honorable Junta Directiva y al

Comité Director del

Ejercicio Profesional Supervisado de

la Facultad de Ciencias Económicas

por

BRENDA VIOLETA IBÁÑEZ PAREDES

previo a conferírsele el título de

CONTADORA PÚBLICA Y AUDITORA

en el Grado Académico de

LICENCIADA

Guatemala, octubre de 2005.

## ÍNDICE GENERAL

INTRODUCCIÓN	i	
CAPÍTULO I		
CARACTERÍSTICAS SOCIOECONÓMICAS	1	
1.1	CONTEXTO NACIONAL	1
1.2	CONTEXTO DEPARTAMENTAL	2
1.3	ASPECTOS SOCIOECONÓMICOS DEL MUNICIPIO	4
1.4	MARCO GENERAL	5
1.4.1	Antecedentes históricos	5
1.4.2	Localización geográfica	6
1.4.3	Extensión territorial	9
1.4.4	Orografía	9
1.4.5	Clima	10
1.4.6	Fauna y flora	10
1.5	DIVISIÓN POLÍTICA Y ADMINISTRATIVA	11
1.5.1	División política	11
1.5.2	División administrativa	15
1.6	RECURSOS NATURALES	17
1.6.1	Hidrografía	17
1.6.2	Bosques	20
1.6.3	Suelo	23
1.7	POBLACIÓN	25
1.7.1	Estructura de la población por edad y sexo	27
1.7.2	Área urbana y rural	29
1.7.3	Población económicamente activa	31
1.7.4	Empleo y niveles de ingresos	32
1.7.5	Emigración y migración	35
1.7.6	Vivienda	37
1.7.7	Niveles de pobreza	37
1.8	SERVICIOS BÁSICOS Y SU INFRAESTRUCTURA	39
1.8.1	Energía eléctrica	39
1.8.2	Agua potable	40
1.8.3	Educación	42
1.8.3.1	Tasa de cobertura	43
1.8.3.2	Tasa de incorporación anual	46
1.8.3.3	Tasa de deserción anual	47
1.8.4	Salud	48
1.8.4.1	Indicadores de salud	50

1.8.5	Drenajes y alcantarillado	53
1.8.6	Sistema de recolección de basura	53
1.8.7	Tratamiento de basura	54
1.9	INFRAESTRUCTURA PRODUCTIVA	54
1.9.1	Sistema vial	54
1.9.2	Transporte	56
1.9.3	Beneficios y silos	57
1.9.4	Sistemas de riego	57
1.9.5	Infraestructura agrícola	57
1.9.6	Infraestructura pecuaria	58
1.9.7	Infraestructura artesanal	58
1.10	ORGANIZACIÓN SOCIAL Y PRODUCTIVA	59
1.10.1	Tipos de organización social	59
1.10.1.1	Organizaciones comunitarias	59
1.10.1.2	Organizaciones religiosas	60
1.10.1.3	Comités pro-mejoramiento	60
1.10.2	Tipos de organización productiva	62
1.11	ENTIDADES DE APOYO	62
1.11.1	Organizaciones estatales	62
1.11.2	Organizaciones no gubernamentales (ONG'S)	62
1.11.3	Otras organizaciones	63
1.12	FLUJO COMERCIAL Y FINANCIERO	63
1.12.1	Importaciones del Municipio	64
1.12.2	Exportaciones del Municipio	64

## CAPÍTULO II

	ORGANIZACIÓN DE LA PRODUCCIÓN	65
2.1	ESTRUCTURA AGRARIA	65
2.1.1	Tenencia y concentración de la tierra	66
2.1.2	Uso actual de la tierra y potencial productivo	69
2.2	ACTIVIDADES PRODUCTIVAS	72
2.2.1	Actividad agrícola	73
2.2.2	Actividad pecuaria	74
2.2.3	Producción artesanal	76
2.2.4	Servicios y comercio	77
2.2.5	Producción agroindustrial	78
2.2.6	Producción industrial	78

### CAPÍTULO III

	PRODUCCIÓN PECUARIA	79
3.1	IDENTIFICACIÓN DE LA ACTIVIDAD PECUARIA	79
3.1.1	Avícola	79
3.1.2	Porcina	81
3.1.3	Bovina	81
3.1.4	Ovina y caprina	82
3.1.5	Otras	82
3.2	CARACTERÍSTICAS DE LA EXPLOTACIÓN AVÍCOLA DE GALLINAS	82
3.2.1	Tipo de explotación	82
3.2.2	Alimentación	82
3.2.3	Instalaciones	83
3.2.4	Profilaxia animal	83
3.2.5	Sistema de manejo de las aves	83
3.3	TECNOLOGÍA UTILIZADA	84
3.4	PRODUCCIÓN DE LOS DERIVADOS DE GALLINAS	84
3.5	DESTINO DE LA PRODUCCIÓN	85

### CAPÍTULO IV

	COSTOS DE PRODUCCIÓN AVÍCOLA	86
4.1	SISTEMA DE COSTOS	86
4.1.1	Costeo directo	86
4.1.2	Costeo absorbente	87
4.2	COSTOS DE PRODUCCIÓN	87
4.2.1	Insumos	87
4.2.2	Mano de obra	87
4.2.3	Costos indirectos variables	88
4.3	HOJA TÉCNICA DEL COSTO DE PRODUCCIÓN	88
4.4	ESTADO DE COSTO DIRECTO DE PRODUCCIÓN	90

### CAPÍTULO V

	RENTABILIDAD DE LA PRODUCCIÓN AVÍCOLA	92
5.1	RESULTADOS DE LA PRODUCCIÓN	92
5.2	RENTABILIDAD DE LA PRODUCCIÓN	93
5.2.1	Indicadores avícolas	94

5.2.2	Indicadores financieros	95
5.2.3	Punto de equilibrio	97
	CONCLUSIONES	98
	RECOMENDACIONES	101
	BIBLIOGRAFÍA	



## ÍNDICE DE CUADROS

No.	Contenido	Página
01	Municipio de San Gaspar Ixchil - Departamento de Huehuetenango, <b>Población Total por Año</b> , Período 1994 – 2003	25
02	Municipio de San Gaspar Ixchil - Departamento de Huehuetenango, <b>Estructura de la Población por Rangos de Edades</b> , Años 1994 – 2003	27
03	Municipio de San Gaspar Ixchil - Departamento de Huehuetenango, <b>Estructura de la Población por Centro Poblado y Sexo</b> , Años 1994 - 2003	28
04	Municipio de San Gaspar Ixchil - Departamento de Huehuetenango, <b>Estructura de la Población por Centro Poblado y Grupo Étnico</b> , Años 1994 - 2003	30
05	Municipio de San Gaspar Ixchil - Departamento de Huehuetenango, <b>Población Económicamente Activa por Rama de Actividad</b> , Años 1994 - 2003	32
06	Municipio de San Gaspar Ixchil - Departamento de Huehuetenango, <b>Ingresos por Migración</b> , Año 2003	33
07	Municipio de San Gaspar Ixchil - Departamento de Huehuetenango, <b>Niveles de Ingresos</b> , Años 1994 - 2003	34
08	Municipio de San Gaspar Ixchil - Departamento de Huehuetenango, <b>Niveles de Pobreza por Personas y Número de Hogares</b> , Año 2003	38
09	Municipio de San Gaspar Ixchil - Departamento de Huehuetenango, <b>Tasa de Cobertura Servicio de Energía Eléctrica por Centro Poblado</b> , Años 1994 - 2003	40
10	Municipio de San Gaspar Ixchil - Departamento de Huehuetenango, <b>Población Estudiantil por Rangos de edad y por Centro Poblado</b> , Año 2003	44
11	Municipio de San Gaspar Ixchil - Departamento de Huehuetenango, <b>Tasa de Cobertura de Maestros por Escuela</b> , Años 2001 – 2003	46
12	Municipio de San Gaspar Ixchil - Departamento de Huehuetenango, <b>Tasa de Incorporación Estudiantil</b> , Años 2001 – 2003	47
13	Municipio de San Gaspar Ixchil - Departamento de Huehuetenango, <b>Tasa de Cobertura Servicio de Salud</b> , Año 2003	49
14	Municipio de San Gaspar Ixchil - Departamento de Huehuetenango, <b>Principales Enfermedades de la Población</b> , Años 1994 – 2003	50

15	Municipio de San Gaspar Ixchil - Departamento de Huehuetenango, <b>Tasa de Natalidad</b> , Años 1994 - 2002	52
16	Municipio de San Gaspar Ixchil - Departamento de Huehuetenango, <b>Tasa de Mortalidad</b> , Años 1994 - 2002	52
17	Municipio de San Gaspar Ixchil - Departamento de Huehuetenango, <b>Participación de Hogares en Comités Pro-Mejoramiento de Agua</b> , Año 2003	61
18	Municipio de San Gaspar Ixchil - Departamento de Huehuetenango, <b>Fincas por Estrato</b> , Años 1979 - 2003	65
19	Municipio de San Gaspar Ixchil - Departamento de Huehuetenango, <b>Tenencia de la Tierra</b> , Años 1979 - 2003	67
20	Municipio de San Gaspar Ixchil - Departamento de Huehuetenango, <b>Concentración de la Tierra</b> , Coeficiente de Gini, Año 2003	68
21	Municipio de San Gaspar Ixchil - Departamento de Huehuetenango, <b>Utilización de los Suelos por Actividad Productiva</b> , Año 2003	70
22	Municipio de San Gaspar Ixchil - Departamento de Huehuetenango, <b>Producción y Participación Anual por Actividad Productiva</b> , Año 2003	73
23	Municipio de San Gaspar Ixchil - Departamento de Huehuetenango, <b>Producción Agrícola</b> , Año 2003	74
24	Municipio de San Gaspar Ixchil - Departamento de Huehuetenango, <b>Producción Pecuaria</b> , Año 2003	75
25	Municipio de San Gaspar Ixchil - Departamento de Huehuetenango, <b>Producción Artesanal</b> , Año 2003	76
26	Municipio de San Gaspar Ixchil - Departamento de Huehuetenango, <b>Servicios y Comercio</b> , Año 2003	77
27	Municipio de San Gaspar Ixchil - Departamento de Huehuetenango, <b>Hoja Técnica del Costo de Producción</b> Crianza de Gallinas, Microfincas 1 Bimestre, Según Encuesta, Año 2003	88
28	Municipio de San Gaspar Ixchil - Departamento de Huehuetenango, <b>Hoja Técnica del Costo de Producción</b> Crianza de Gallinas, Microfincas 1 Bimestre, Según Imputados, Año 2003	89
29	Municipio de San Gaspar Ixchil - Departamento de Huehuetenango, Producción Anual Crianza de Gallinas, <b>Estado de Costo Directo</b> Según Encuesta e Imputados, Microfincas, Año 2003	90
30	Municipio de San Gaspar Ixchil - Departamento de Huehuetenango, Producción Anual Crianza de Gallinas, <b>Estado de Resultados del 1 de Julio de 2002 al 30 de Junio de 2003</b> , Según Encuesta e Imputados, Microfincas	93

- 31 Municipio de San Gaspar Ixchil - Departamento de Huehuetenango, Producción Anual Crianza de Gallinas, **Rentabilidad Según Encuesta e Imputados**, Microfincas, Año 2003

## ÍNDICE DE GRÁFICAS

No.	Contenido	Página
1	Municipalidad de San Gaspar Ixchil - Departamento de Huehuetenango, División Administrativa, <b>Organigrama Municipal, Año 2003</b>	15
2	Municipalidad de San Gaspar Ixchil - Departamento de Huehuetenango, División Administrativa, <b>Organigrama Municipal, Período 1993 – 1996</b>	16

## ÍNDICE DE TABLAS

No.	Contenido	Página
1	Departamento de Huehuetenango, Guatemala, Comparación Indicadores Económicos	4
2	Municipio de San Gaspar Ixchil - Departamento de Huehuetenango, <b>División Política</b> , Años 1994 - 2003	12

## ÍNDICE DE MAPAS

No.	Contenido	Página
01	Municipio de San Gaspar Ixchil - Departamento de Huehuetenango, <b>Localización Geográfica</b> , Año 2003	8
02	Municipio de San Gaspar Ixchil - Departamento de Huehuetenango, <b>Centros Poblados y Vías de Acceso</b> , Año 2003	14
03	Municipio de San Gaspar Ixchil - Departamento de Huehuetenango, <b>Hidrografía</b> , Año 2003	19
04	Municipio de San Gaspar Ixchil - Departamento de Huehuetenango, <b>Área Boscosa y Erosionada</b> , Año 2003	22

## INTRODUCCIÓN

La presente investigación tiene como objetivo presentar los "COSTOS Y RENTABILIDAD DE UNIDADES PECUARIAS (CRIANZA DE GALLINAS)" del municipio de San Gaspar Ixchil, departamento de Huehuetenango, para conocer los procesos que realizan y cómo los realizan, cual es su situación en cuanto a sistemas de información y tecnología aplicadas en el manejo de las aves de corral, específicamente lo referente a la crianza de gallinas. Dicho tema se deriva del informe general denominado "DIAGNÓSTICO SOCIOECONÓMICO, POTENCIALIDADES PRODUCTIVAS Y PROPUESTAS DE INVERSIÓN".

Para su realización se observaron los lineamientos dictados por la Coordinación General del Ejercicio Profesional Supervisado -EPS- de la Facultad de Ciencias Económicas de la Universidad de San Carlos de Guatemala, cuyo objetivo primordial es que los practicantes de las carreras de ciencias económicas conozcan la realidad socioeconómica que afronta el país con el fin de identificar las razones fundamentales, causas y factores principales por los cuales el Municipio no ha podido alcanzar el desarrollo adecuado e identificar la participación actual de la población en cuanto a las necesidades sociales y económicas, dicha investigación resulta necesaria por el desconocimiento que existe de la realidad de las potencialidades y recursos del Municipio y que al explotarse adecuadamente pueden favorecer a su desarrollo.

El trabajo de campo se efectuó en el mes de junio 2003, lapso durante el cual se recabaron los datos necesarios para contar con información actualizada del Municipio, ya que la correspondiente a los censos Agropecuarios y de Vivienda de 1979 y 1994 elaborados por el Instituto Nacional de Estadística (I.N.E.) no es reciente, por lo tanto no permite conocer las condiciones socioeconómicas vigentes, no obstante fue valiosa para comparar las condiciones que se tienen a

la fecha del estudio, además permitió conocer algunas causas y consecuencias de la situación actual.

Los esfuerzos realizados se orientaron a conocer las potencialidades económicas del Municipio y los datos pertinentes para formular propuestas de inversión sobre bases objetivas de fácil realización para los diferentes sectores productivos del lugar, con el objeto de mejorar sus ingresos a través de inversiones atractivas por su factibilidad y rentabilidad en el corto plazo.

El estudio se ejecutó con base en el método científico de investigación. El proceso incluye los siguientes pasos: asistencia al seminario general y específico, asignación del tema y municipio objeto de estudio, visita preliminar de una semana al mismo en mayo 2003, donde se efectuó prueba y rediseño de la boleta de recopilación de datos para determinación de la muestra, el trabajo de campo durante junio 2003 requirió de 300 horas de labores por cada practicante en las cuales se visitaron todos los centros poblados del lugar, en donde se levantaron encuestas, se elaboraron guías de observación, visitas a sus entidades públicas y privadas, entrevistas con funcionarios y empleados, vaciado, tabulación y análisis de las boletas para formular cuadros y redacción temática del informe general.

El informe está compuesto de cinco capítulos, con los siguientes temas:

CAPÍTULO I, contiene las generalidades del municipio de San Gaspar Ixchil, tales como: aspectos socioeconómicos, marco general, división político-administrativa, recursos naturales, población, servicios básicos y su infraestructura, infraestructura productiva, organización social y productiva, entidades de apoyo y flujo comercial.



CAPÍTULO II, presenta la organización de la producción agrícola en lo referente a la tenencia y uso de la tierra así como la descripción de las actividades productivas.

CAPÍTULO III, indica el diagnóstico del sector pecuario a través de la identificación de las actividades, características de su explotación, la tecnología que se utiliza, los derivados pecuarios así como el destino de la producción.

CAPÍTULO IV, contiene el informe de costos de la producción avícola de crianza de gallinas incluye los elementos del costo, hoja técnica de producción y el estado de costo directo.

CAPÍTULO V, comprende el estudio de la rentabilidad de la producción avícola a través del estado de resultados, indicadores e índices financieros.

Al final del documento se incluyen conclusiones y recomendaciones derivadas del estudio realizado y la bibliografía consultada.

## **CAPÍTULO I**

### **CARACTERÍSTICAS SOCIECONÓMICAS**

Para conocer las características socioeconómicas de San Gaspar Ixchil, se presenta información a nivel nacional y departamental de los principales indicadores socioeconómicos de los últimos diez años para poder enfocarse directamente en el Municipio y conocer su situación actual. Se analizan todas las variables y se comparan con su referente histórico que permite establecer los cambios que se han dado entre un período y otro, y si estos tienden a mejorar o empeorar la situación social y económica del área.

#### **1.1 CONTEXTO NACIONAL**

Guatemala es un país pluricultural y multilingüe que cuenta con una extensión territorial de 108,889 kilómetros cuadrados, colinda al norte y occidente con la República de México, al noreste con Belice y el Mar Caribe, al este con Honduras, al sureste con El Salvador y al sur con el Océano Pacífico.

De acuerdo a las proyecciones del Instituto Nacional de Estadística (INE) para el año 2003 se cuenta con 12,299,888 habitantes, distribuidos en veintidós departamentos y 331 municipios; presenta una estructura joven por edad ya que se estima que el rango de edad con mayor número de población es el de cero a cuatro años con un 15.65%, seguido por los rangos de cinco hasta 24 años. El índice de masculinidad es de 99 hombres por cada 100 mujeres. Del total de la población del País, el 22.86% está concentrada en el departamento de Guatemala, seguida del 7.81% en el departamento de Huehuetenango.

La economía se basa principalmente en la producción agrícola, históricamente se han manifestado diversas tendencias de crecimiento económico, durante el

período de 1950 a 1995 se diferencian claramente dos etapas. Se mantuvo un crecimiento en la producción nacional de 1950 a 1979, el cual se estancó durante los años 80, la segunda etapa abarca desde 1980 a 1995 que se caracteriza por la desaceleración y crecimiento negativo del PIB, con variaciones negativas en el crecimiento del mismo en los años 1982 y 1983, en 1984 se mostró una ligera recuperación, en el segundo quinquenio de los años ochenta el PIB comenzó a recuperarse, de 1995 a la fecha se ha mantenido un crecimiento positivo año con año. De acuerdo a datos del Banco de Guatemala, para el año 2003 se estimó un PIB de 5,428.4 millones de quetzales a precios constantes, lo que representa una variación positiva del 2.6% con respecto al del año 2002.

La situación de la pobreza en términos generales se ha profundizado durante las últimas dos décadas, entre las principales causas se pueden mencionar: la desigualdad en la distribución del ingreso, el bajo salario y la poca afiliación a un sistema de seguridad social.

De acuerdo a estudios realizados por el sistema de Naciones Unidas para Guatemala, en el año 1999 el índice de desarrollo humano era superior al del año 1998, con la misma tendencia en todas las regiones del País, este aumento obedece a la educación, ya que para el año 2000 el promedio nacional de analfabetos pobres era del 43.8%, el analfabetismo rural alcanzó un 47.2% de la población pobre. El promedio de años de escolaridad de los pobres fue de 1.9 en comparación con 5.4 de los no pobres. Las mujeres, los indígenas y los pobres del área rural son quienes reportan niveles más bajos que el promedio nacional.

## **1.2 CONTEXTO DEPARTAMENTAL**

Por decreto del 8 de mayo de 1866 fue creado el departamento de Huehuetenango y territorialmente es uno de los más grandes de la República de

Guatemala, su extensión es de 7,403 kilómetros cuadrados y está situado al occidente del País, limita al norte y oeste con México, al sur con los departamentos de Totonicapán, Quetzaltenango y San Marcos, al este con el departamento de Quiché. Su nombre procede del Náhuatl y significa “Ciudad de los Ancianos” (la terminación “tenango” significa “ciudad de” o “lugar de”).

Para el año 1994 el Instituto Nacional de Estadística establece 634,374 habitantes en total para el Departamento, de los cuales el 65.9% eran indígenas, y para San Gaspar Ixchil 4,885 personas, con un 98% de población indígena. El Municipio representaba el 0.8% de la población total de Huehuetenango, la representatividad media de los diferentes municipios del Departamento para ese año es del 2.76%, esto indica que la población del Municipio se encuentra por debajo de la media y obedece en gran parte a que la extensión territorial es de sólo 31 kilómetros cuadrados.

Los grupos étnicos indígenas que predominan son: Mam, Q’anjobal, Awakateco y Chuj. Es un Departamento multilingüe, ya que además del español que es el idioma popular se hablan seis idiomas mayas los cuales son: Mam, Q’anjobal, Popti’, Chuj, Awakateco y Tektiteko.

A continuación se presentan indicadores básicos tanto del total de la República como del departamento de Huehuetenango.

Tabla 1  
Departamento de Huehuetenango, Guatemala  
Comparación Indicadores Económicos  
Años 1999 - 2002

Indicadores	Guatemala (país)		Huehuetenango	
	1999	2002	1999	2002
Indicador de desarrollo humano	0.61		0.54	
Alfabetismo	68.8	72.5	58.4	60.3
Tasa de mortalidad infantil	48.0	44.0	51.0	47
Tasa global de fecundidad	5.0	4.4	6.2	5.5
Superficies afectadas por incendios forestales(Ha)	10,545	22,466	845	724

Fuente: Elaboración propia con base en datos del Sistema de Naciones Unidas en Guatemala Proyecciones de Población del Instituto Nacional de Estadística -INE- y FUNCEDE

De acuerdo a los datos anteriores, para 1999 que es el año que presenta mayor información, según los Índices de Desarrollo Humano del Sistema de Naciones Unidas en Guatemala, Huehuetenango cuenta junto con los departamentos de la región noroccidente con el nivel más bajo del índice de desarrollo y dentro de este grupo es el que mantiene el índice más alto con el 0.54%, esto puede atribuirse principalmente a diferencias de educación e ingreso.

El alfabetismo aumentó en el período 1999 - 2002 en un 1.05% a nivel nacional y 1.03% a nivel departamental, que indica una tendencia uniforme del departamento con respecto al promedio nacional. Así mismo se hace comparación entre las áreas afectadas con los incendios forestales, los cuales cambiaron de manera inversa con respecto al país, ya que disminuyeron en la región pero el promedio del país se incrementó, esto por los diferentes planes de prevención en la región.

### 1.3 ASPECTOS SOCIOECONÓMICOS DEL MUNICIPIO

San Gaspar Ixchil es uno de los municipios más pequeños del departamento de Huehuetenango, y dentro de los aspectos socioeconómicos a estudiar se

mencionan: su historia, geografía, división política-administrativa, recursos, población, infraestructura, servicios básicos, comercio y actividades productivas.

#### **1.4 MARCO GENERAL**

Describe aspectos que tienden a cambiar en períodos de evolución de 20 a 30 años en promedio, y describe los antecedentes históricos, localización geográfica, extensión territorial, orografía, clima, fauna y flora, los cuales se describen a continuación:

##### **1.4.1 Antecedentes históricos**

“San Gaspar Ixchil es un municipio muy antiguo, lo cual se deduce por la organización de estos pueblos en los primeros años de la Colonia. En “La relación de los pueblos de la Audiencia de Guatemala con motivo de la cobranza de las penas de cámara en los años 1558 a 1577, se enumera entre los pueblos del partido de Huehuetenango incluido en los pueblos del partido de Totonicapán, con el nombre de: “San Gaspar Ixchil de Guagüetepec”. Ixchil significa Los Chilares, de tal manera que el nombre del municipio resulta: San Gaspar de los Chilares.

“En la relación geográfica del partido de Huehuetenango escrita por don Joseph de Olaverreta teniente de alcalde mayor de dicho partido en 1740 y en el testimonio de estos autos para dar cuenta a su Majestad en 27 de agosto de 1742, dice de San Gaspar Ixchil lo siguiente:

“El de San Gaspar Ixchil, dista once leguas de la cabecera, es templado en llano a las orillas de un río muy grande que pasan por hamaca, hay muchos árboles frutales y algún ganado vacuno, siembran maíz, chile, frijol y piñas y se compone de cuatro tributarios y medio”.

“Según consta en su título de propiedad antigua se trata de un Municipio bastante extenso, pero a partir de la independencia de Guatemala su territorio fue cercenado constantemente por los municipios vecinos hasta reducirlo a su actual extensión territorial.

En el mes de diciembre del año 1935, el gobierno del general Ubico dispuso la anexión de un sin número de pueblos a otros vecinos. San Gaspar Ixchil fue anexado a Colotenango, el cual sufrió con esa disposición arbitraria y reñida con los derechos legales el revés más grande de su historia. San Gaspar Ixchil, jamás aceptó pertenecer a otro pueblo, siempre considera que ser pueblo no era causa de menosprecio así como cambiarle su destino histórico, circunstancia por la cual luchó denodadamente año tras año, hasta lograr que el 24 de octubre de 1947 el Gobierno del doctor Juan José Arévalo, emitiera el Acuerdo Gubernativo que devolvía su autonomía al municipio de San Gaspar Ixchil, lo que causó gran alegría entre los vecinos, convirtiéndose esta fecha como la más importante de su historia”.<sup>1</sup>

#### **1.4.2 Localización geográfica**

Está situado a 44 kilómetros del sur de Huehuetenango y 299 kilómetros de la capital de la República, a una altitud de 1,400 metros sobre el nivel del mar, latitud 15° 23' 16”, longitud 91° 43' 37”.

Colinda al norte con Colotenango (Huehuetenango.) y San Rafael Petzal (Huehuetenango), al este con Santa Bárbara (Huehuetenango), al sur con San Miguel Ixtahuacán (San Marcos), al oeste con Ixtahuacán (Huehuetenango).<sup>2</sup>

---

<sup>1</sup> César Julio Mérida Vásquez. Huehuetenango: Historia, Geografía, Cultura, Turismo. Centro Nacional de Libros de Texto y Material didáctico, Editorial José de Pineda Ibarra, Ministerio de Educación, Guatemala 1984, Págs. 216, 217, 218

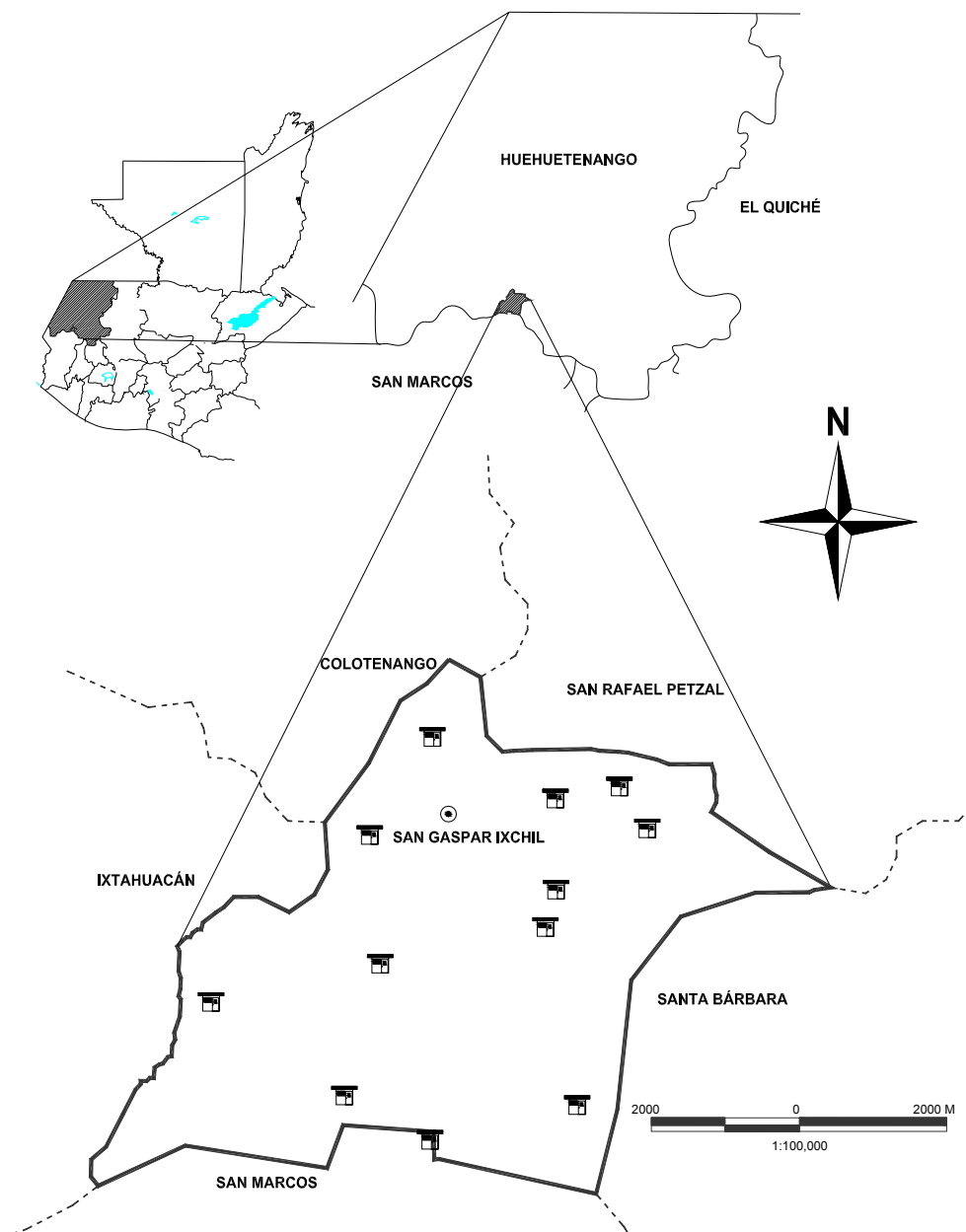
<sup>2</sup> Francis Gall, Diccionario Geográfico de Guatemala, Tomo III, Instituto Geográfico Nacional, Guatemala julio 1980, Pág. 295.

Para llegar a San Gaspar Ixchil se toma la carretera CA-1 desde la Ciudad de Guatemala, a la altura del kilómetro 286 se desvía hacia la izquierda en donde existe un rótulo que orienta el camino hacia los municipios de Cuilco, San Idelfonso Ixtahuacán, Colotenango y San Gaspar Ixchil, aquí inicia la carretera RN-07 que atraviesa las calles de Colotenango. Aproximadamente a ocho kilómetros se llega al desvío de la carretera RD-17 que conduce a la Cabecera Municipal a través de un descenso de cinco kilómetros, esta carretera se encuentra completamente asfaltada y está compuesta por veinte curvas que en su mayoría son cerradas y de doble vía, las cuales representan un peligro para sus habitantes por ser la entrada principal al Municipio y no cuenta con un camino peatonal seguro. El territorio de San Gaspar Ixchil comienza desde el descenso, en la orilla de la carretera se encuentran viviendas que pertenecen al caserío el Arenal, se debe cruzar el puente Arenal que mide quince metros, luego se recorre un kilómetro y se encuentra el puente San Gaspar que mide 106 metros de longitud sobre el río Cuilco, al atravesarlo se llega a la Cabecera Municipal.

A continuación se presenta el mapa que indica la ubicación geográfica y las colindancias del Municipio.



Mapa 1  
Municipio de San Gaspar Ixchil - Departamento de Huehuetenango  
Localización Geográfica  
Año 2003



Fuente: Elaboración propia con base en datos del Diagnóstico socioeconómico de la Fundación Centroamericana para el Desarrollo -FUNCEDE- 2002.

### **1.4.3 Extensión territorial**

"La extensión territorial es de 31 kilómetros cuadrados los cuales comprenden el área urbana o Cabecera Municipal, las aldeas y caseríos que conforman el área rural".<sup>3</sup> Representa el 0.4% del total del área de Huehuetenango, lo que indica la poca representatividad territorial dentro del mismo.

### **1.4.4 Orografía**

La orografía es la parte de la geografía que trata sobre la descripción de las montañas y las características topográficas de un área específica, a las cuales el hombre debe adaptarse y aprovechar de la mejor forma posible.

"San Gaspar Ixchil es un municipio pequeño, su cabecera se encuentra en las faldas del cerro Tutuapa y de la montaña que viene de Santa Bárbara, cuyos flancos, dentro del sistema de la sierra Los Cuchumatanes, cerros y colinas menores, así como joyas y hondonadas y la garganta del cerro Tutuapa en el camino al departamento de San Marcos, completan la disposición topográfica".<sup>4</sup>

Los centros poblados de Coxtón, La Vega, La Cumbre, Manajá y Chacpantzé se localizan en laderas de topografía inclinada con pendientes y caminos de herradura; la Cabecera Municipal y los centros poblados de El Arenal, Chanxac, Tierra Colorada, Ixpaltzaj, Tuiloj y Buena Vista están ubicados en superficies planas. A la fecha del estudio se comprobó que la orografía del Municipio no ha sufrido cambios sustanciales según lo que indica el diccionario geográfico de Guatemala y confirmado con lo expresado por los pobladores de edad avanzada.

### **1.4.5 Clima**

En la Cabecera Municipal el clima es cálido por encontrarse ubicado en la vega

---

<sup>3</sup> Francis Gall, Loc. cit. Pág. 295

<sup>4</sup> Francis Gall, Loc. cit. Pág. 295

del río con una media de temperatura anual entre 18 y 24 grados centígrados; en las aldeas de Tierra Colorada, Manajá y La Cumbre por su altura el clima se torna un poco más frío, alrededor de los 12 a 18 grados centígrados. En época de verano es seco y alcanza una temperatura de 31 grados centígrados. Según los pobladores el ambiente del lugar ha sufrido cambios en los últimos veinte años e indican que anteriormente las lluvias eran más frecuentes y con más afluencia, lo que hacía un clima más templado.

El Instituto de Sismología, Vulcanología, Meteorología e Hidrología indica para el Municipio un régimen de humedad relativa de 52 a 75%, con una velocidad del viento de 5.2 a 13.5 kilómetros

La época de invierno inicia a finales de mayo o inicios de junio, durante esta estación del año se nubla el ambiente y llueve por las tardes y noches con una precipitación pluvial de 1,000 a 2,000 milímetros; por encontrarse localizado en un valle, el Municipio no afronta fenómenos naturales tales como vientos huracanados que destrocen los cultivos, ya que se encuentran protegidos por las altas montañas.

#### **1.4.6 Fauna y flora**

La fauna y la flora constituyen el conjunto de animales y plantas que existen en una región determinada. En el municipio de San Gaspar Ixchil no existe una fauna específica propia del lugar, durante el trabajo de campo únicamente se observaron animales domésticos entre los que predominan las aves de corral, algún ganado ovino, porcino y de carga. No se observó la existencia de alguna especie salvaje o no doméstica.

En lo que respecta a la flora del Municipio, aún es muy rica a pesar de la deforestación que ha sufrido, predominan las áreas de bosques con especies

coníferas. Las condiciones climáticas y topográficas de San Gaspar Ixchil permiten mantener diferentes especies de cultivos y árboles.

## **1.5 DIVISIÓN POLÍTICA Y ADMINISTRATIVA**

La división política se refiere a la identificación de cada centro poblado y que en conjunto comprende las aldeas, caseríos, parajes y pueblos de un municipio. Mientras que la división administrativa es la figura de cómo se administra el área de gobierno, a través de alcaldías, alcaldías auxiliares, mayordomos y cualquier otro cargo relacionado con esta actividad.

### **1.5.1 División política**

La distribución política al año 2003 está integrada por un pueblo, seis aldeas y seis caseríos. A continuación se describen los centros poblados para los años 1994 y 2003.

Tabla 2  
Municipio de San Gaspar Ixchil - Departamento de Huehuetenango  
División Política  
Años 1994 - 2003

Centro Poblados		
No.	Año 1994	Año 2003
1	Pueblo San Gaspar Ixchil	Pueblo San Gaspar Ixchil
2	Caserío Tuiloj	Caserío Tuiloj
3	Caserío Buena Vista	Caserío Buena Vista
4	Caserío Llano Grande	Caserío Llano Grande
5	Caserío El Arenal	Caserío El Arenal
6	Paraje Chacpantzé	Caserío Chacpantzé
7	Aldea La Vega	Aldea La Vega
8	Aldea Ixpaltzaj	Aldea Ixpaltzaj
9	Aldea Chanxac	Aldea Chanxac
10	Aldea Coxtón	Aldea Coxtón
11	Aldea Manajá	Aldea Manajá
12	Caserío Tierra Colorada	Caserío Tierra Colorada
13	Aldea La Cumbre	Aldea La Cumbre
14	Caserío Canquioc	

Fuente: Censos Nacionales X de Población y V de Habitación 1994 Instituto Nacional de Estadística -INE - e investigación de campo EPS., primer semestre 2003.

En la tabla anterior para el año 1994, el Instituto Nacional de Estadística -INE- reporta 14 centros poblados, porque incluye al caserío Canquioc que pertenece al departamento de San Marcos y el caserío Chacpantzé que en esa fecha era paraje. En 1995 la Fundación Centroamericana para el Desarrollo -FUNCEDE- realizó un diagnóstico del Municipio en el que se describen 14 centros poblados; se incluye un caserío llamado El Granadillo que ya no existe y al caserío Chacpantzé lo reportan como paraje. La principal diferencia entre el censo del INE y el diagnóstico de FUNCEDE es por lo centros poblados de Canquioc y El Granadillo.

Otras fuentes indican que existen también los caseríos Cruz Quemada, Cruz Labrada, y el paraje El Letrero. Sin embargo de acuerdo al estudio realizado en

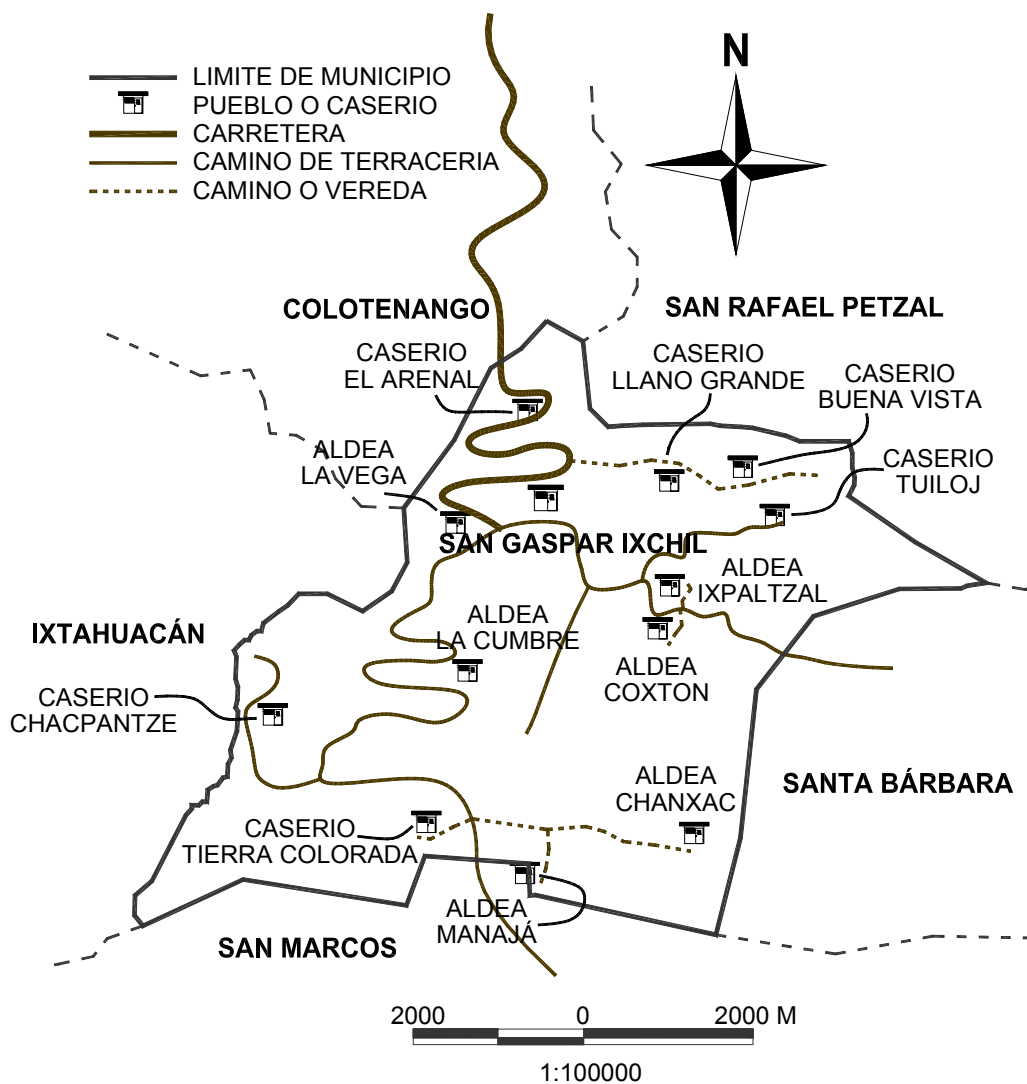
el año 2003 e información recabada en la Municipalidad se determinó lo siguiente:

- Los poblados de Cruz Quemada y Cruz Labrada pertenecen a Tuiloj e Ixpaltzaj respectivamente, pero no están registrados como caseríos.
- El paraje El Letrero fue registrado en el año de 1998 con el propósito de incluirlo como centro poblado y poder introducir energía eléctrica al lugar. Sin embargo ya no funciona como tal y su población pertenece a la Cabecera Municipal.

Es importante hacer notar que en los últimos años el caserío Tierra Colorada ha experimentado un crecimiento poblacional y comercial que lo convierte en el centro poblado de mayor actividad del Municipio, situación que ha motivado a sus líderes a realizar las gestiones necesarias para adquirir la categoría de aldea, mismas que se encuentran en proceso.

A continuación se presenta el mapa de los centros poblados que contempla la división política del Municipio y sus respectivas vías de acceso.

Mapa 2  
Municipio de San Gaspar Ixchil - Departamento de Huehuetenango  
Centros Poblados y Vías de Acceso  
Año 2003



Fuente: Diagnóstico socioeconómico Fundación Centroamericana para el Desarrollo -FUNCEDE- 2002.

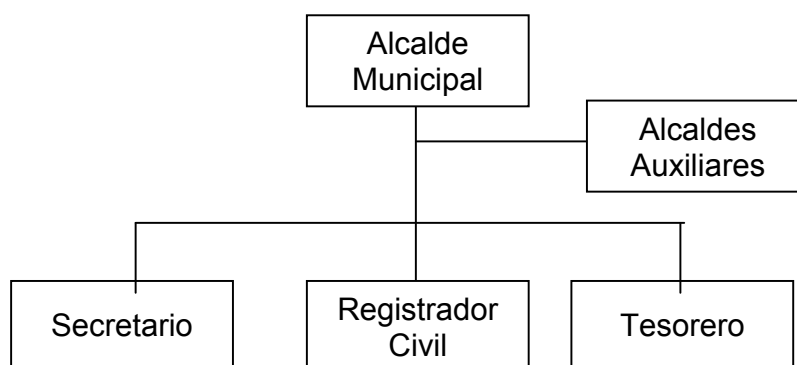
Además de la vía principal mencionada en el punto 1.4.2 el Municipio cuenta con otras dos vías de acceso que son de terracería, la primera de estas proviene del municipio de Santa Barbara que atraviesa los centros poblados de Chanxac y Coxtón hasta llegar a la Cabecera Municipal, mientras que la otra proviene de Concepción Tutuapa, del departamento de San Marcos y recorre el caserío Tierra Colorada y la aldea La Cumbre, para luego llegar a la Cabecera Municipal.

### 1.5.2 División administrativa

La representan las autoridades que administran los centros poblados. En San Gaspar Ixchil la autoridad está delegada en el Alcalde Municipal que es elegido popularmente por los habitantes. Adicionalmente los centros poblados están representados por Alcaldes Auxiliares y siete de estos tienen un Mayordomo (líder comunitario), además en la Cabecera Municipal existe un cuerpo de policía municipal.

La organización municipal del año 2003 se presenta en la siguiente gráfica:

Gráfica 1  
Municipio de San Gaspar Ixchil - Departamento de Huehuetenango  
Organigrama Municipal  
Año 2003



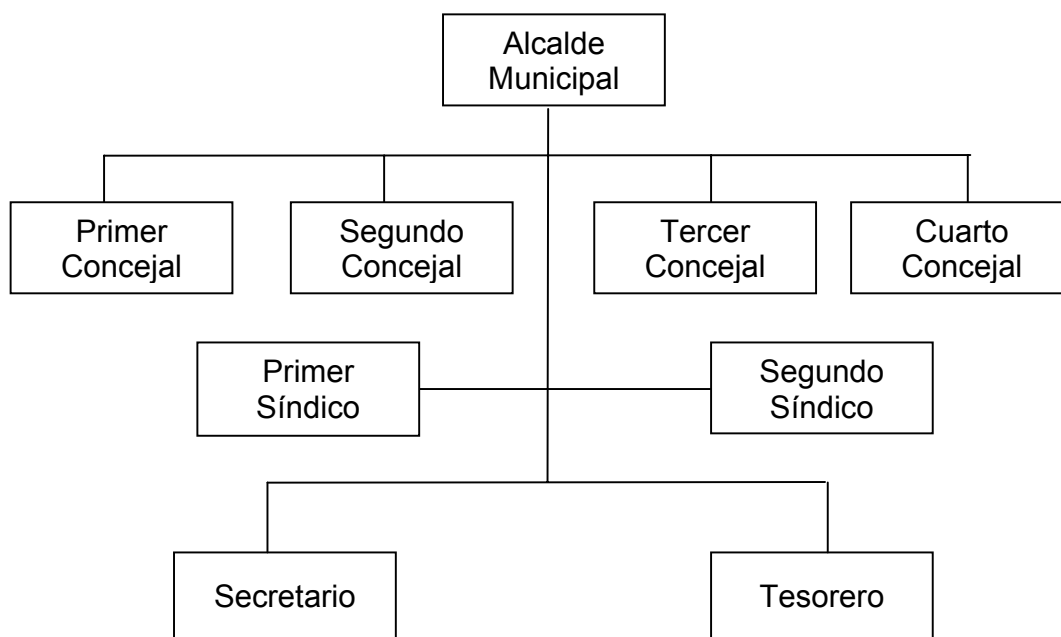
Fuente: Investigación de campo Grupo EPS., primer semestre 2003.



El organigrama refleja que la estructura edil es precedida por el alcalde municipal, quién se apoya en los alcaldes auxiliares y demás puestos administrativos para el buen funcionamiento de la municipalidad.

De acuerdo con el Diagnóstico Socioeconómico de la Fundación Centroamericana para el Desarrollo -FUNCEDE- de 1995 para San Gaspar Ixchil, se estableció para el periodo de julio 1993 a enero de 1996 la siguiente división administrativa:

Gráfica 2  
Municipio de San Gaspar Ixchil - Departamento de Huehuetenango  
División Administrativa  
Organigrama Municipal  
Periodo 1993 - 1996



Fuente: Diagnóstico socioeconómico Fundación Centroamericana para el Desarrollo -FUNCEDE- 1995

Actualmente San Gaspar Ixchil pertenece a la Mancomunidad de Municipios del Sur Occidente de Huehuetenango (MANSOHUE) que entre sus principales objetivos busca la organización de sus municipios y el desarrollo de sus comunidades, derivado de esto la Corporación Municipal para el año 2003 se encuentra mejor organizada en comparación al año 1996, porque se incorpora la figura de los alcaldes auxiliares y del registrador civil y se elimina la de los síndicos.

## **1.6 RECURSOS NATURALES**

Lo constituyen cualquier forma de energía o materia que existe de modo natural que puede ser utilizada por el ser humano. Pueden clasificarse por su duración en renovables y no renovables.

Los recursos naturales renovables son aquellos que pueden explotarse indefinidamente, a diferencia de los recursos naturales no renovables que tienen limitación en su uso y con tendencia a agotarse. A continuación se presentan los recursos naturales del Municipio entre los que destacan ríos, arroyos, suelos agrícolas y bosques.

### **1.6.1 Hidrografía**

Las fuentes hidrológicas son los ríos, arroyos y nacimientos con que cuenta un lugar para abastecer a sus pobladores.

Las fuentes de agua que posee San Gaspar Ixchil se distribuyen de la siguiente forma: seis centros poblados son atravesados por los ríos Cuilco y San Gaspar, dos cuentan con nacimientos y cinco poseen pozos. El recurso hidrográfico está constituido por los ríos Cuilco y San Gaspar, los arroyos Talxixabal, Talucán y Talcushbanaj.

El río Cuilco es el más grande y atraviesa todo el Municipio, mantiene un caudal de aproximadamente 50 metros de ancho; el agua de verano es clara, en invierno cambia a color café, y no es apta para el consumo humano, sin embargo algunos agricultores aprovechan este recurso para el riego de sus cultivos, otras personas principalmente en el casco urbano utilizan el agua para el lavado de su ropa e inclusive en casos extremos para el consumo humano.

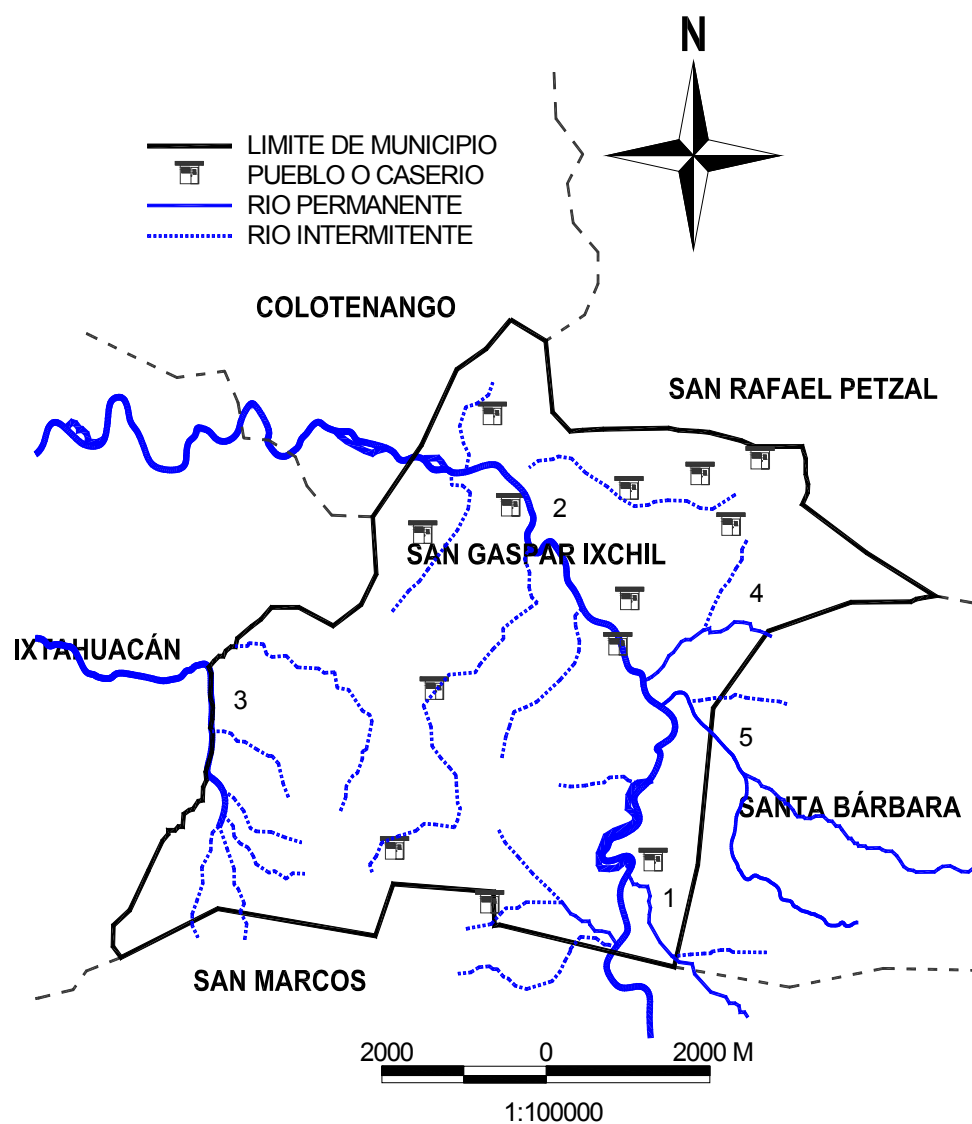
El río San Gaspar permanece seco en época de verano y en invierno tiene una vertiente pequeña. Según expresan los pobladores, este río ha tenido muchos cambios ya que hace 20 años mantenía caudal todo el año.

El arroyo Talxixabal viene de la aldea Tierra Colorada, tiene un caudal aproximado de tres kilómetros de longitud y un metro de ancho, y se une con el río Cuilco. Los arroyos Talucán y Talcushbanaj vienen del municipio vecino de Santa Bárbara, atraviesan la aldea Ixpaltzaj y luego también se unen con el río Cuilco. Algunas comunidades cuentan con nacimientos pequeños, cuyos caudales varían acorde a la estación lluviosa.

El recurso hídrico se ha vuelto escaso y en ocasiones no apto para el consumo humano por la inadecuada utilización del recurso forestal. La contaminación generada por la basura y animales muertos tirados en los ríos, la falta de basureros municipales, drenajes y tratamientos de aguas se han convertido en los principales enemigos de la utilización del agua existente en el Municipio.

En el mapa que se presenta a continuación se observa la ubicación de los ríos y arroyos que tienen caudal dentro del Municipio.

Mapa 3  
Municipio de San Gaspar Ixchil - Departamento de Huehuetenango  
Hidrografía  
Año 2003



- 1 Río Cuilco
- 2 Río San Gaspar
- 3 Arroyo Talxixabal
- 4 Arroyo Talucán
- 5 Arroyo Talcushbanaj

Fuente: Diagnóstico socioeconómico Fundación Centroamericana para el Desarrollo -FUNCEDE- 2002.

### **1.6.2 Bosques**

El área boscosa de San Gaspar Ixchil ha disminuido considerablemente en las últimas dos décadas, según datos del Instituto Nacional de Bosques (INAB) la masa de bosques disminuyó en los últimos años a razón del 3% anual. Entre las causas que la originan están: incendios forestales, crecimiento demográfico, uso de la madera como combustible y fundamentalmente el cambio de uso de la tierra de forestal a agrícola. Lo anterior se confirmó con el relato de los pobladores de los diferentes centros poblados. Sin embargo, no se conocen planes de reforestación, pero existe el compromiso y el interés de los pobladores de no deforestar más los bosques.

Los principales tipos de bosques de la región son los latifoliados, comúnmente llamados selvas y característicos de las regiones de baja altitud, habitados por especies de hoja ancha como el cedro, caoba, zapote y pimienta, este tipo de bosque representa el 88.6% del área boscosa del país.

El Municipio cuenta con numerosas elevaciones que pertenecen a la Sierra de Los Cuchumatanes, en época de invierno las áreas boscosas se observan verdes y con pocos espacios vacíos, sin embargo en la época de verano se puede observar la realidad de la deforestación.

El Municipio cuenta con dos tipos de bosques que se detallan a continuación:

“Bosque húmedo subtropical templado (BHST), altitud de 1,000 a 1,500 metros sobre el nivel del mar, precipitación pluvial anual de 1,000 a 2,000 milímetros y temperatura media anual de 18 a 24 grados centígrados.

Bosque húmedo montaña bajo subtropical (BHMB), altitudes de 1,500 a 2,000; 2,000 a 2,500 y 2,500 a 3,000 metros sobre el nivel del mar, precipitación pluvial

anual de 1,000 a 2,000 milímetros y temperatura media anual de 12 a 18 grados centígrados”.<sup>5</sup>

El primero de los bosques mencionados cuenta con una extensión territorial de cuatro kilómetros cuadrados y el segundo con nueve kilómetros cuadrados.

Las especies de árboles que más se observan son: ciprés, frutales, araucaria, jacaranda y pino que es el que predomina en la mayoría de los bosques y centros poblados.

La importancia de los bosques en el Municipio radica que por su suelo y topografía es un lugar de vocación forestal, sin embargo no se explota y tampoco se aprovecha adecuadamente, los pobladores estiman que hace 20 años el Municipio contaba con un área boscosa del 60% y que actualmente esta en un 45% lo que representa una deforestación del 1% anual aproximadamente.

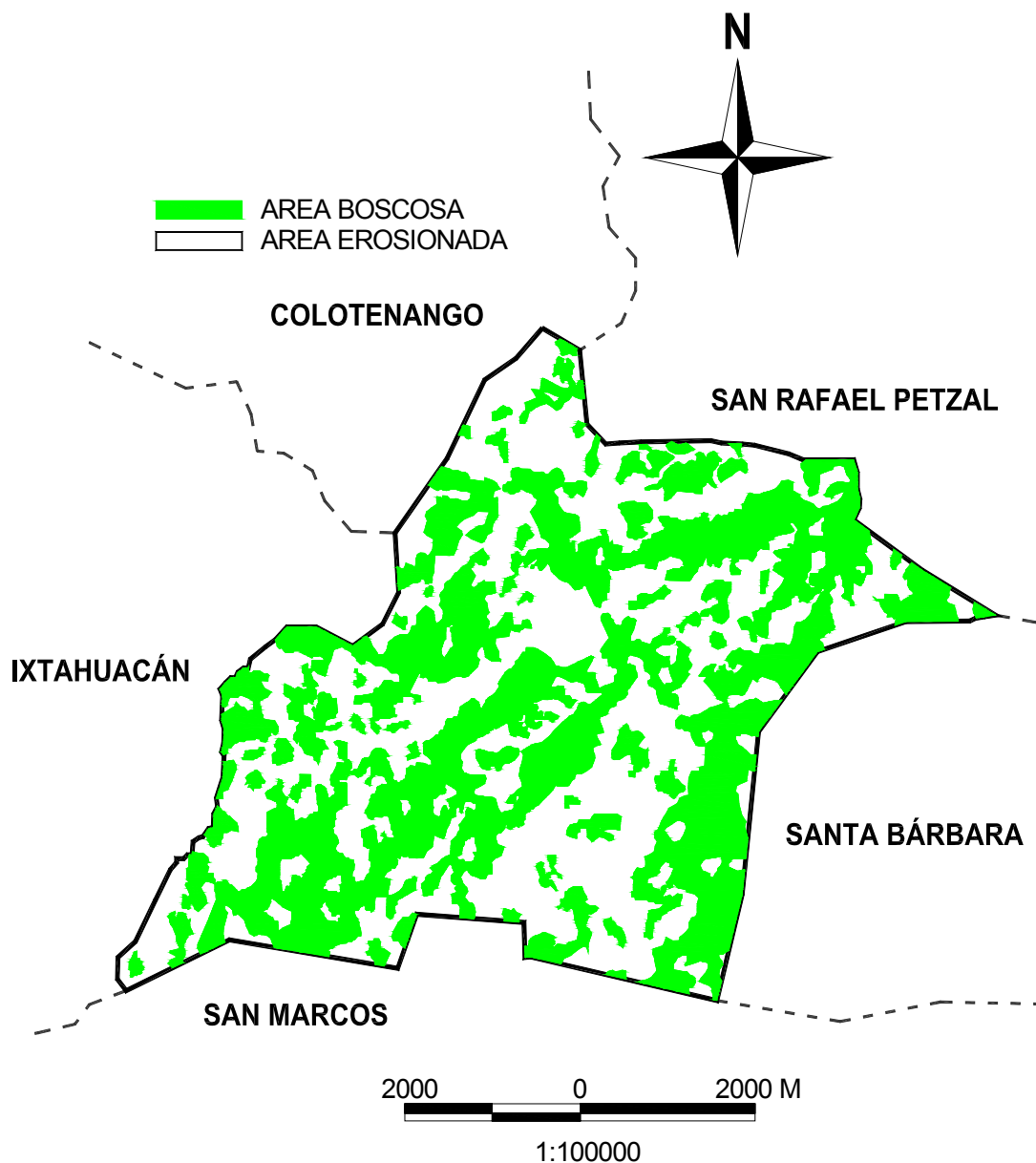
Se estableció que del área utilizada para los bosques, alrededor del 11% se encuentra deforestada, que equivale a uno y medio kilómetro cuadrado y representa un 4% de la extensión total del Municipio, en estos terrenos se destacan principalmente los suelos inclinados y laderas. Con la deforestación y utilización de los suelos para cultivos limpios, no se detienen las corrientes de agua, el suelo inevitablemente se lava, y con ello pierde su fertilidad y los nutrientes que puede tener, así mismo se descubre suelo rocoso que luego hará imposible la tarea de la agricultura.

En el siguiente mapa se describen las áreas boscosas y las erosionadas. Las primeras están indicadas con color gris y las erosionadas en blanco.

---

<sup>5</sup> FUNCEDE, Diagnóstico y Plan de Desarrollo del Municipio de San Gaspar Ixchil, Departamento de Huehuetenango, 1995. Pág. 15.

Mapa 4  
Municipio de San Gaspar Ixchil - Departamento de Huehuetenango  
Área Boscosa y Erosionada  
Año 2003



Fuente: Diagnóstico socioeconómico Fundación Centroamericana para el Desarrollo -FUNCEDE- 2002.

### 1.6.3 Suelo

El suelo representa el principal elemento para la actividad agropecuaria, es la capa más superficial y laborable de la tierra, compuesta por infinita cantidad de materiales orgánicos e inorgánicos.

“El suelo es la superficie suelta de la tierra sobre la cual se desarrollan las plantas y tiene su origen en las rocas. Las rocas se desintegran mediante procesos químicos y físicos en minerales gruesos y finos. Estos minerales (gruesos y finos) se mezclan con material vegetal y animal, que se descomponen por la acción de microorganismos que viven en el suelo, para formar la materia orgánica”.<sup>6</sup> Se puede diferenciar uno de otro por el color, la textura, porosidad, la forma y factores externos como la topografía.

Los suelos de la región son tierras contrastantes, hay áreas densamente pobladas y cultivadas, otras en cambio son casi deshabitadas, también son aptas para bosques y pastos, además son muy pedregosos y ondulados a inclinados. Los tipos de suelos son los siguientes:

En el bosque húmedo subtropical templado (BHST), son superficiales de textura liviana, el drenaje natural es bueno, de color gris oscuro o negro con pendiente de 12° a 32° con relieve ondulado, accidentado y escarpado. Las especies representativas de este tipo de suelo son el pino colorado, lengua de vaca, hoja de lija y roble. Por su clasificación agrológica es normalmente ácido ya que posee un PH bajo (menor de siete), usualmente estos suelos son arcillosos y compactos, en época lluviosa son lisos y en época seca la superficie es dura y

---

<sup>6</sup> Charles F. Simmons, José Manuel Tárano, José Humberto Pinto, Clasificación a nivel de Reconocimiento de los Suelos de la República de Guatemala, Editorial del Ministerio de Educación Pública José Pineda Ibarra, Diciembre de 1959, Págs. 191.



no cuentan con vegetación. Su potencial es forestal y para cultivos como maíz y frijol.<sup>7</sup> Su extensión dentro del Municipio es de 12 kilómetros cuadrados.

- En el bosque húmedo montaña bajo subtropical (BHMB), el suelo es superficial de textura mediana, el drenaje es imperfecto, de color pardo, con pendiente de 12° a 32° y mayores de 45°. Las especies comunes son el roble, encino, pino, pino triste, pino de ocote y ciprés, cuenta con una vegetación natural, su clasificación agrológica indica que es un suelo rico en nutrientes y materia orgánica, con un relieve plano a accidentado. El uso potencial es fitocultural forestal y cultivo de maíz, frijol, trigo, verduras y frutas como: durazno, pera y manzana. Este tipo de suelo ocupa aproximadamente seis kilómetros cuadrados de superficie.<sup>8</sup>

La parte alta del Municipio muestra suelos con relieve quebrado y montañoso principalmente en los poblados de: La Cumbre, Tierra Colorada, La Vega, Tuiloj, Manajá, Coxtón y Chacpantzé. Estos suelos son generalmente inclinados, de característica arcillosa con bastante barro, de poca fertilidad y susceptibles a la erosión, a consecuencia de ello la producción de los cultivos es de bajo rendimiento. En estos suelos se cultivan principalmente maíz, frijol y café.

Los suelos de la parte baja son altamente productivos para cultivos extensivos con bondades para diversificar productos agrícolas, entre los centros poblados que cuentan con este suelo están: San Gaspar Ixchil, El Arenal, Chanxac, Ixpaltzaj y Buena Vista. Los productos que se cultivan son: maíz, frijol, hortalizas, cítricos, así como pasto para el ganado. La falta de conocimiento ha motivado ocupar la tierra en cultivos para los cuales no tiene vocación, lo cual

---

<sup>7</sup> Ibid. Pág. 201.

<sup>8</sup> Ibid. Pág. 201.

reduce el potencial del suelo. También existen algunos suelos arenosos, los cuales se encuentran en camino hacia varios centros poblados

### 1.7 POBLACIÓN

Entre los recursos de que dispone la comunidad sobresale en importancia el recurso humano, como ente que hace posible el desarrollo constante.

Los habitantes del Municipio son un recurso fundamental del proceso productivo, que relacionados con otros factores de la producción generan riqueza, bienes y servicios indispensables para la satisfacción de las necesidades básicas. Derivado de lo anterior es importante realizar un análisis de la población, por ser el hombre, el elemento fundamental en el proceso de desarrollo.

A continuación se presenta la población anual por un período de diez años para observar su comportamiento de crecimiento.

Cuadro 1  
Municipio de San Gaspar Ixchil - Departamento de Huehuetenango  
Población Total por Año  
Período 1994 - 2003

Año	Población Total	Crecimiento
1994	4,885 *	
1995	5,207 **	6.10%
1996	5,550 **	6.10%
1997	5,916 **	6.10%
1998	6,306 **	6.10%
1999	6,721 **	6.10%
2000	7,164 **	6.10%
2001	7,636 **	6.10%
2002	8,119 **	5.90%
2003	8,533 **	4.80%

Fuente: Elaboración propia en base a los datos de población.

\* Censos Nacionales X de Población y V de Habitación 1994 Instituto Nacional de Estadística -INE-

\*\* Proyecciones Instituto Nacional de Estadística -INE- 1994

El cuadro anterior refleja para 1994 una población de 4,885 personas y la proyección para el año 2003 es de 8,533 personas, lo cual proyecta un crecimiento neto de 3,648 habitantes para un período de 10 años.

El diagnóstico socioeconómico de la Fundación Centroamericana para el Desarrollo -FUNCEDE- para el año 1994 refleja una población de 8,429 habitantes; si se compara esta cifra con la población del Instituto Nacional de Estadística para el mismo año, existe una diferencia de 3,544 personas, que equivale al 73%.

Debido a las diferencias que existen entre el Instituto Nacional de Estadística y la Fundación Centroamericana para el Desarrollo, y establecer una población más real, se procedió a tabular los nacimientos y defunciones anuales de enero de 1982 a diciembre de 2002 proporcionados por la Municipalidad, lo cual abarca un período de 20 años, es importante señalar que el edificio edil fue destruido parcialmente en el año 1981 a raíz de un incendio y se perdió información de años anteriores. Con base en el censo de población de 1981 y el resultado de la tabulación indicada, para el año 2002 existen 7,024 habitantes, entre esta cantidad y la proyección del Instituto Nacional de Estadística existe una diferencia de 1,095 pobladores.

De acuerdo a las encuestas realizadas, a junio 2003 la población asciende a 6,773. Al comparar esta cifra con la tabulación de los últimos 20 años que suma 7,024 habitantes, se verifica que son los datos que más concuerdan con el número de pobladores, por lo que se considera que son valores más confiables que otras fuentes.

### 1.7.1 Estructura de la población por edad y sexo

El análisis por edad permite conocer la composición de la comunidad por rango de edades y la estructura de los pobladores por sexo indica la participación de cada género en las actividades de un lugar determinado.

En los siguientes cuadros se presenta la población por edad y por sexo, en base al censo poblacional de 1994 y la población estimada en la investigación de campo.

Cuadro 2  
Municipio de San Gaspar Ixchil - Departamento de Huehuetenango  
Estructura de la Población por Rangos de Edades  
Años 1994 - 2003

Centro Poblado	Censo 1994			Investigación 2003		
	0 a 14 años	15 a 64 años	+65 años	0 a 14 años	15 a 64 años	+65 años
San Gaspar Ixchil	306	257	17	372	463	39
Tierra Colorada	371	335	22	300	412	30
Ixpaltzaj	281	253	17	286	383	28
La Cumbre	199	177	12	266	361	22
Tuiloj	167	144	8	240	322	23
Manajá	140	127	8	224	293	22
Chanxac	112	101	7	204	270	24
Coxtón	223	197	12	183	250	18
La Vega	148	133	9	166	224	16
Llano Grande	142	128	8	146	217	15
El Arenal	178	177	7	141	189	14
Chacpantzé	72	65	4	132	171	8
Buena Vista	98	122	12	116	170	12
Canquioc	54	31	4	0	0	0
<b>Total por rango</b>	<b>2,491</b>	<b>2,247</b>	<b>147</b>	<b>2,777</b>	<b>3,725</b>	<b>271</b>
<b>Total población</b>	<b>4,885</b>			<b>6,773</b>		

Fuente: Elaboración propia con base en datos de Censos Nacionales X de Población y V de Habitación 1994 Instituto Nacional de Estadística -INE- e investigación de campo EPS., primer semestre 2003.

El Municipio se caracteriza por ser una población joven, ya que el mayor número de habitantes para el año 2003 se concentra en los rangos de cero a 14 años con un 41% en edad escolar y el rango de 15 a 64 años que es la población en edad productiva arroja el 55%, y sólo un 4% de la población es de personas mayores de 65 años.

Las variaciones del año 1994 con el 2003 no son representativas para cada rango, en los últimos nueve años hubo un crecimiento del 65% en la población de 15 a 64 años que es la edad productiva, lo que refleja el enorme potencial en recurso humano.

Cuadro 3  
Municipio de San Gaspar Ixchil - Departamento de Huehuetenango  
Estructura de la Población por Centro Poblado y Sexo  
Años 1994 - 2003

Centro Poblado	Censo 1994		Investigación 2003	
	Hombres	Mujeres	Hombres	Mujeres
San Gaspar Ixchil	294	286	471	403
Tierra Colorada	360	368	396	346
Ixpaltz	255	296	373	324
La Cumbre	196	192	344	305
Tuiloj	156	163	310	275
Manajá	135	140	286	254
Chanxac	108	112	264	234
Coxtón	211	220	239	212
La Vega	154	136	215	191
Llano Grande	160	118	177	201
El Arenal	140	222	182	162
Chacpantzé	69	72	165	146
Buena Vista	114	118	167	131
Canquioc	41	48	0	0
Total por sexo	2,393	2,492	3,589	3,184
Población total	4,885		6,773	

Fuente: Elaboración propia con base en datos de Censos Nacionales X de Población y V de Habitación 1994 Instituto Nacional de Estadística -INE- e investigación de campo EPS., primer semestre 2003.

El año 1994 se integra por un 49% de hombres y 51% de mujeres, para el 2003 el 53% de la población es masculina y el 47% femenina, que representa un crecimiento anual promedio de 133 hombres y de 77 mujeres; esto indica que la razón por sexo para la población varió durante el período de estudio, para 1994 la razón es de 96 hombres por cada 100 mujeres, mientras que para el año 2003 la razón por sexo es de 89 mujeres por cada 100 hombres.

### **1.7.2 Área urbana y rural**

El área urbana la constituye la Cabecera Municipal y la rural las aldeas y caseríos.

En el siguiente cuadro se encuentra la estructura de la población por grupo étnico y población para establecer la población urbana y rural.

Cuadro 4  
Municipio de San Gaspar Ixchil - Departamento de Huehuetenango  
Estructura de la Población por Centro Poblado y Grupo Étnico  
Años 1994 - 2003

Centro Poblado	Censo 1994			Encuesta 2003	
	Indígena	No Indígena	Ignorado	Indígena	No Indígena
<u>%</u>	<u>98.06</u>	<u>0.63</u>	<u>1.31</u>	<u>99.71</u>	<u>0.29</u>
San Gaspar Ixchil	562	18		871	3
Tierra Colorada	718	3	7	740	2
Ixpaltzaj	543	0	8	695	2
La Cumbre	375	0	13	647	2
Tuiloj	319	0		583	2
Manajá	275	0		538	2
Chanxac	220	0		497	1
Coxtón	429	0	3	450	1
La Vega	272	0	18	405	1
Llano Grande	278	0		377	1
El Arenal	354	4	4	343	1
Chacpantzé	141	0		310	1
Buena Vista	221	0	11	297	1
Canquioc	83	6		0	0
Total por grupo	4,790	31	64	6,753	20
Total población		4,885		6,773	

Fuente: Elaboración propia con base en datos de Censos Nacionales X de Población y V de Habitación 1994 Instituto Nacional de Estadística -INE- e investigación de campo EPS., primer semestre 2003.

La información anterior indica que en ambos períodos prevalece la población indígena con más del 98% de participación, de los cuales se encuentran concentrados en el casco urbano el 12% y el 88% en el área rural. El grupo étnico de los habitantes es el mam, entre las costumbres que prevalecen sobresalen el traje típico, la dieta alimenticia y las celebraciones culturales. El idioma que prevalece es el dialecto mam y el español, lo que los convierte en una población bilingüe.

Por la estructura étnica del Municipio esta comunidad puede ser beneficiada por los Acuerdos de Paz en lo que respecta al tema de la Identidad de los Pueblos

indígenas en el que se propone un desarrollo e inserción de la población indígena a la sociedad y mantener su identidad como tal.

### **1.7.3 Población económicamente activa**

Es el total de la población comprendida entre las edades de siete a 64 años, que ejerce una ocupación o la busca activamente, la integran los empleados y desempleados, la razón por la cual se toma un rango de edad bajo es porque la población infantil se involucra desde su niñez en la actividad productiva familiar.

El censo de población del INE para el 1994 indica una PEA del 24% y según la encuesta realizada en junio 2003 es de un 31%, puede observarse un aumento representativo entre estos años; una de las causas de este incremento es la cantidad de población joven con que cuenta el Municipio, otra causa es la situación de pobreza de la población que los obliga a involucrar a todos los miembros de la familia en el proceso productivo. Las mujeres del Municipio colaboran con aporte de mano de obra en la época de cosecha, sin embargo su ocupación principal se basa en el oficio doméstico, por lo que esta ayuda no amerita que se incluyan a estas personas dentro de la PEA. El Censo de población del año 2002 presenta una PEA del 13% la cual solamente se indica como referencia por no concordar con los datos de los otros años comparados.

A continuación se presenta información que describe la participación de la población en cada actividad productiva, se toma como base información de 1994 y se compara con los resultados obtenidos en el trabajo de campo.



**Cuadro 5**  
**Municipio de San Gaspar Ixchil - Departamento de Huehuetenango**  
**Población Económicamente Activa por Rama de Actividad**  
**Años 1994 y 2003**

Actividad Productiva	Censo 1994	%	Encuesta 2003	%
Agrícola	1,113	94.6	1,551	93.9
Pecuaria	19	1.6	13	0.8
Artesanal	11	0.9	31	1.9
Comercio	34	2.9	56	3.4
<b>Total</b>	<b>1,177</b>	<b>100</b>	<b>1,651</b>	<b>100</b>

Fuente: Elaboración propia con base en datos de Censos Nacionales X de Población y V de Habitación 1994 e investigación de campo EPS., primer semestre 2003.

Los años comparados confirman que San Gaspar Ixchil es una comunidad eminentemente agrícola pues el 94% de su PEA se concentra en esta actividad. Para el año 2003 el sector comercio se incrementó al igual que el artesanal mientras que la rama pecuaria ha disminuido en un 50%.

Una característica importante de la PEA del Municipio, es que una porción representativa migra de forma temporal o permanente, lo que merma el potencial de la mano de obra dentro del Municipio. En otro aspecto se pudo observar que los niños menores de siete años son integrados a las actividades productivas.

#### **1.7.4 Empleo y niveles de ingresos**

La población se dedica en un 93.9% a actividades agrícolas ya que la base de la producción en San Gaspar Ixchil es la agricultura. Las oportunidades de empleo son escasas por no contarse con una apropiada infraestructura comercial, y la población se ve en la necesidad de buscar empleos temporales fuera del Municipio, adicional los productores del lugar emplean mano de obra familiar

Los ingresos de las personas varían de acuerdo a su actividad, el nivel de tecnología aplicado en sus cultivos, nivel de conocimientos, migración y las remesas del exterior que puedan recibir.

Se estableció que la participación de las remesas familiares del exterior forma una parte importante en el sustento familiar de la población. Según la investigación realizada, seis de cada diez familias reciben dinero de los Estados Unidos con una regularidad de cuatro a seis veces por año, los montos por remesa oscilan entre \$100.00 a \$200.00, lo cual representa que el Municipio en promedio percibe \$110,000 anuales, por remesas familiares, las cuales se invierten principalmente en infraestructura para vivienda y sustento alimenticio.

En el siguiente cuadro se presentan los ingresos que percibe el Municipio por el concepto de migraciones.

Cuadro 6  
Municipio de San Gaspar Ixchil - Departamento de Huehuetenango  
Ingresos por Migración  
Año 2003

Tipo de Migración	Monto en US\$	Tipo de Cambio	Monto en Q.
Temporal	931,250.00	8	7,450,000.00
Permanente	110,000.00	8	880,000.00
<b>Total</b>	<b>1,041,250.00</b>	<b>8</b>	<b>8,330,000.00</b>

Fuente: Investigación de campo EPS., primer semestre 2003.

Como se puede observar, los ingresos que la población obtiene por migrar hacia otros lugares, ya sea en forma temporal o permanente es mucho mayor que el PIB del Municipio. La razón por la que los ingresos por migración temporal son mucho mayores a los de la migración permanente es porque para la primera se toma en cuenta a la PEA, en la cual se incluyen personas de siete a 64 años, y para la segunda la base son el número de hogares. El tipo de cambio corresponde a la fecha de estudio.

Estudios realizados por la Organización Internacional de Migraciones (OIM) para Guatemala sitúan a Huehuetenango como el departamento que ocupa el

segundo lugar en la recepción de dinero del exterior, por lo que no es de extrañar que muchos pobladores del Municipio, emigren hacia otros países.

A continuación se presenta el cuadro que refleja los diferentes niveles de ingresos en base a los hogares censados en el año de 1994 y encuestados en el año 2003.

Cuadro 7  
Municipio de San Gaspar Ixchil - Departamento de Huehuetenango  
Niveles de Ingresos  
Años 1994 - 2003

Nivel de Ingreso en Q	Censo		Encuesta	
	1994	%	2003	%
De 1 a 400	289	29.6	85	20.8
De 401 a 800	357	36.5	100	24.4
De 801 a 1,200	221	22.6	122	29.8
De 1,201 a 1,600	60	6.1	52	12.7
De 1,601 a 2,000	45	4.6	26	6.4
Más de 2,001	5	0.5	24	5.9
<b>Total</b>	<b>977</b>	<b>100.0</b>	<b>409</b>	<b>100.0</b>

Fuente: Elaboración propia con base en datos de Censos Nacionales X de Población y V de Habitación 1994 Instituto Nacional de Estadística -INE- e investigación de campo EPS., primer semestre 2003.

Se puede observar según el cuadro anterior que los ingresos nominales han mejorado en los rangos de Q. 801.00 en adelante y ha disminuido el número de hogares con ingresos de Q. 1.00 a Q. 800.00; el incremento en el rubro de Q. 1,201.00 a Q. 1,600.00 es de 6.6% y en el nivel Q. 1,601.00 a Q. 2,000.00 hay más familias por 1.8%. Sin embargo el crecimiento no cubre la inflación que ha registrado el país.

En general los ingresos se utilizan para comprar productos de la canasta básica, pago de deudas, inversión en los cultivos y compra de vestuario. Es importante indicar que las familias regularmente están integradas por un promedio de seis a

ocho personas, situación que contribuye a que las personas vivan en extrema pobreza debido a su relación de ingresos versus los egresos mínimos para atender las necesidades básicas del núcleo familiar.

- **Ingresos per cápita**

Es la relación entre la población y el total de la producción de la misma en un período determinado, por consiguiente para San Gaspar ixchil se calculó el ingreso per cápita con base a la población encuestada y los datos de producción anual recabados en la muestra. La encuesta del Municipio refleja una población de 2,758 habitantes y una producción anual de Q. 4,093,318.00 para un ingreso per cápita de Q. 1,484.16 anuales por persona.

### **1.7.5 Emigración y migración**

Es la movilización de residencia habitual de personas, desde un lugar de origen o de partida, hacia uno de destino que implica atravesar los límites de una división geográfica. La migración se divide en temporal y permanente.

En San Gaspar Ixchil la emigración es permanente para puestos administrativos de las entidades públicas tales como algunos empleados municipales, el personal de las oficinas de correos, empadronamiento, educación y salud. También puede mencionarse que algunas de las personas que prestan el servicio de fletes son emigrantes porque residen en municipios aledaños.

Con respecto a la migración de los pobladores del Municipio, como se ha mencionado con anterioridad por ser un rubro de importancia en la economía del mismo se tratará a más detalle.

- **Migración temporal**

Es aquella que se realiza en ciertas épocas del año. De acuerdo a los datos de la encuesta, el 48% de la población migra, principalmente a diferentes estados de México por la cercanía de la frontera del vecino país y mejores condiciones de trabajo que en su propio terruño, sin embargo tampoco se trata de las condiciones óptimas, además manifestaron que les pagan el salario mínimo; también migran en menor cantidad hacia los departamentos de la costa sur de Guatemala.

Este tipo de migración se realiza principalmente en época de verano, especialmente entre los primeros días de octubre a principios de enero, y genera Q 7,450,000.00 (según se observa en el cuadro No. 6) de ingresos anuales para los pobladores; para este monto se toma de base el porcentaje de encuestados que manifestaron migrar temporalmente y se proyecta al total de habitantes de la población.

El diagnóstico de la Fundación Centroamericana para el Desarrollo -FUNCEDE- del año 1995, indica que alrededor del 50% de la población migraba temporalmente y su destino principal era la costa sur específicamente las áreas costeras de San Marcos, Quetzaltenango y Escuintla, también se indica México como destino de las migraciones. Es interesante analizar que en el referido diagnóstico no se menciona una migración permanente hacia Estados Unidos.

- **Migración permanente**

Es la migración que se realiza como su nombre lo indica en forma permanente o en períodos mayores de un año. Según los datos obtenidos, la población que migra bajo este concepto es del 11% y el destino que más prefieren es el este de los Estados Unidos, otra parte menor de esta población, se dirige al sureste de México.

El 90% de los encuestados tiene familiares en Estados Unidos, sin embargo solamente el 60% de los mismos recibe dinero del exterior, esto obedece a que los habitantes al ser encuestados consideran como familia hasta el tercer grado de consanguinidad, aunque no perciban remesas de los mismos. En los últimos dos años se incrementó la migración, principalmente de jóvenes entre 17 a 25 años, por la falta de oportunidades de trabajo dentro del Municipio.

#### **1.7.6 Vivienda**

La vivienda constituye la estructura física que necesita el hombre para habitar y resguardarse de las condiciones climatológicas del medio ambiente que lo rodea.

La condición habitacional que predomina en San Gaspar Ixchil son los ranchos tradicionales de construcción sencilla con uno o dos ambientes, generalmente construida de adobe, con piso de tierra, techo de lámina de zinc y sin servicio sanitario o letrina.

No obstante en la Cabecera Municipal y en los centros poblados más accesibles como Tierra Colorada, El Arenal y Chanxac se observan casas construidas de block de uno o dos niveles, techo de concreto, piso de cemento, con varios ambientes y algunas características de diseños más actualizados.

#### **1.7.7 Niveles de pobreza**

La pobreza es un término establecido para diferenciar a las personas u hogares que no alcanzan a satisfacer sus necesidades básicas de aquellas personas que si pueden hacerlo.

Para definir la línea de pobreza en el presente análisis se utiliza el ingreso. Cuando se utiliza este parámetro se ha determinado que un ingreso diario de dos dólares por persona, establece la frontera entre pobres y no pobres;

mientras que para la pobreza extrema, el límite fijado es de un dólar. De acuerdo a los ingresos reportados por la población encuestada se dan los siguientes niveles de pobreza.

Cuadro 8  
Municipio de San Gaspar Ixchil - Departamento de Huehuetenango  
Niveles de Pobreza por Personas y Número de Hogares  
Año 2003

Nivel de Ingreso Diario por Hogar Q	Total		Ingreso Diario por Persona Q	Nivel de Pobreza
	Hogares	Personas		
De 0 a 13.28	85	623	1.81	Pobreza extrema
De 13.29 a 26.64	100	725	3.63	Pobreza extrema
De 26.65 a 40.00	122	797	5.46	Pobreza extrema
De 40.01 a 53.24	52	323	7.27	Pobreza
De 53.25 a 66.64	26	149	9.09	Pobreza
Mas de 66.64	24	141	11.34	Pobreza
<b>Total</b>	<b>409</b>	<b>2,758</b>		

Fuente: Elaboración propia con base a Medición de la Pobreza del Sistema de la Organización de Naciones Unidas.

Para establecer la línea de pobreza se tomó como base un tipo de cambio de un dólar por ocho quetzales. Como se observa en el cuadro anterior, el 78% de la población encuestada se encuentra en un nivel de pobreza extrema, ya que sus ingresos por persona no alcanzan un dólar diario para su alimentación y otros gastos necesarios. El nivel de pobreza está representado por el 22% restante de la población, en este nivel se obtienen ingresos mayores a un dólar para el consumo básico diario del sustento alimenticio y otras necesidades primarias.

Estos datos de pobreza de acuerdo a los ingresos reportados, coinciden con los valores de consumo, ya que se observó que la mayoría de la población únicamente tiene la capacidad de consumo de una dieta basada en frijol, maíz, tomate y en ocasiones alimentos que se producen en los terrenos como naranjas, mangos y chile, así como los derivados de la crianza de aves de corral.

## **1.8 SERVICIOS BÁSICOS Y SU INFRAESTRUCTURA**

Son los servicios mínimos necesarios para la subsistencia y desarrollo de la población, pueden ser proporcionados o administrados por el Estado o bien entidades privadas con el fin primordial de satisfacer las necesidades básicas de la comunidad y comprenden energía eléctrica, agua potable, educación, salud, drenajes y alcantarillado, recolección y tratamiento de basura entre otros.

### **1.8.1 Energía eléctrica**

Es un servicio público indispensable, y la participación del gobierno es primordial para su generación, pues contribuye a la producción, comercialización y satisfacción de necesidades de sus habitantes. En el Municipio este servicio lo brinda la empresa Unión Fenosa, por lo que se cataloga como un servicio privado. Para la población el servicio es bueno, sin embargo en el mes que duró la investigación de campo, fue interrumpido en tres ocasiones. La infraestructura del servicio puede observarse por la cobertura que se presenta a continuación.



**Cuadro 9**  
**Municipio de San Gaspar Ixchil - Departamento de Huehuetenango**  
**Tasa de Cobertura Servicio de Energía Eléctrica por Centro Poblado**  
**Años 1994 - 2003**

Centro Poblado	Censo 1994			Investigación 2003		
	No. de Hogares	Hogares con Servicio	%	Hogares Encuestados	Hogares con Servicio	%
San Gaspar Ixchil	116	53	98	80	80	100
La Vega	60	0	0	29	0	0
Ixpaltzaj	111	27	75	48	48	100
Chanxac	44	7	88	30	27	90
Coxton	87	32	94	36	36	100
Manaja	55	0	0	23	0	0
La Cumbre	78	3	38	24	24	100
Arenal	73	20	95	21	21	100
Llano Grande	56	10	63	24	15	63
Buena Vista	47	0	0	5	0	0
Tierra Colorada	146	23	68	35	24	69
Chacpantze	34	0	0	24	0	0
Tuiloj	64	5	83	30	30	100
<b>Total</b>	<b>971</b>	<b>180</b>	<b>19</b>	<b>409</b>	<b>305</b>	<b>75</b>

Fuente: Elaboración propia con base en datos de Censos Nacionales X de Población y V de Habitación 1994 Instituto Nacional de Estadística -INE- e investigación de campo EPS., primer semestre 2003.

En el año 1994 sólo el 19 de la población gozaba del servicio de energía eléctrica, situación que para el año 2003 ha mejorado porque el 75% de la población ya cuenta con el mismo; las aldeas La Vega, Manajá, Buena vista y el caserío Chacpantzé no cuentan con este servicio, es decir el 31% del total de centros poblados. La Cabecera Municipal, las aldeas de Ixpaltzaj, Coxtón, La Cumbre, los caseríos de El Arenal y Tuiloj tienen cobertura total de energía eléctrica, y los tres restantes centros poblados tienen más del 50% de cobertura.

### **1.8.2 Agua potable**

El servicio de agua potable es básico para la subsistencia y el cuidado de la salud, sin embargo no se le proporciona a la población. En la Cabecera

Municipal lo único que existe es el abastecimiento que recibe la municipalidad por medio de un pozo el cual se encuentra en la aldea Manajá. Esta entidad únicamente tiene un chorro que está localizado afuera del edificio edil y la población puede recurrir al mismo para abastecerse de agua tanto para beber como para los quehaceres domésticos de los hogares. Existe otro chorro ubicado en el parque, pero éste no funciona.

Las poblaciones de: El Arenal, Llano Grande, Tuiløj, Chanxac, Tierra Colorada y La Vega cuentan con el servicio de agua entubada comunal por medio de chorros, esta agua proviene de pozos propios y comunales.

Los poblados de Buena Vista, Ixpaltzaj, La Cumbre y Chacpantzé no cuentan con agua entubada comunal al servicio de la población. Los habitantes de Buena Vista e Ixpaltzaj cuentan con algunos pozos propios, mientras que los habitantes de la aldea La Cumbre toman agua de un arroyo. Los poblados de Coxtón y Manajá no cuentan con ninguna fuente de agua por lo que la población tiene problemas para poder adquirir este líquido al tener que ir a la fuente de agua más cercana.

La distribución entubada del agua no es cobrada y no cubre las necesidades tanto de cantidad como de calidad, principalmente en la Cabecera Municipal donde la distribución de agua es de cinco a seis horas diarias, así mismo el agua que se distribuye es únicamente entubada y no potable para su consumo.

Durante el tiempo del trabajo de campo, se observó escasez de este líquido durante dos semanas consecutivas, la población del casco urbano durante ese tiempo de escasez obtuvo este vital líquido en el río Cuilco, cuyas aguas se encuentran contaminadas de acuerdo a estudios realizados.

Por aparte la población no acostumbra realizar una adecuada cloración o purificación del agua, como se indicó anteriormente las enfermedades gastrointestinales son las principales en el Municipio.

Según información de algunas personas existe un proyecto de distribución de agua, que consiste en traer un caudal de agua de San Rafael Petzal hasta San Gaspar Ixchil, por medio de tubería para poder distribuir así de manera eficiente de este vital líquido a la mayoría de la población. El motivo de traer el agua de otro municipio según indicaron obedece a que el caudal de los arroyos y manantiales del lugar no son suficientes para poder distribuir agua al Municipio, sin embargo se indica que existe el proyecto en papel pero a la fecha no ha obtenido el financiamiento para su ejecución el cual asciende a la suma aproximada de Q 5,000,000.00.

### **1.8.3 Educación**

La educación constituye uno de los servicios primordiales que la población necesita para poder tener acceso a un desarrollo apropiado que los ayude a mejorar su nivel de vida. Los centros educativos no cumplen con los requerimientos básicos de higiene y seguridad, el mobiliario y equipo se adecua a las necesidades de la población estudiantil.

La mayoría de la población alfabeta ha cursado únicamente los primeros años de primaria. En lo referente a educación básica, hasta octubre del 2002, se han graduado en el Municipio cuatro personas como maestros de educación primaria y otras cuatro personas estudiaban el diversificado. Estas personas han tenido que realizar sus estudios en el municipio aledaño de San Idelfonso Ixtahuacán y en la Cabecera Departamental, donde existen establecimientos que ofrecen la enseñanza a este nivel.

Es importante resaltar que de las personas graduadas, sólo una ejerce el magisterio en el Municipio, en la escuela Oficial Urbana “César Julio Mérida Vásquez” y a su vez es el primer maestro oriundo de San Gaspar Ixchil que imparte clases en el lugar, ya que todos los demás maestros actuales y anteriores son de municipios vecinos.

#### **1.8.3.1 Tasa de cobertura**

La tasa de cobertura de escuelas es de un 77%, existen 10 escuelas con educación primaria y preprimaria, en las cuales el nivel de preprimaria es bilingüe (español y mam). En la Cabecera Municipal durante la jornada vespertina funciona un Instituto Nacional de Educación Básica en las instalaciones que ocupa la escuela. Asimismo nueve de las diez escuelas pertenecen al Ministerio de Educación, mientras que la escuela localizada en el caserío Buena Vista es un proyecto del Programa Nacional de Educación (PRONADE). Coxtón, El Arenal y Llano Grande son los centros poblados que no cuentan con escuela.

A continuación se presenta el cuadro de la población estudiantil para conocer el número de alumnos que existen por centro poblado y la tasa de cobertura por cada nivel educativo.

Cuadro 10  
Municipio de San Gaspar Ixchil - Departamento de Huehuetenango  
Cobertura Estudiantil por Rangos de edad y por Centro Poblado  
Año 2003

Centro Poblado	<u>Preprimaria (rango 5 a 6 años)</u>			<u>Primaria (rango 7 a 12 años)</u>			<u>Básicos (rango 13 a 15 años)</u>		
	Población	Alumnos	Cobertura %	Población	Alumnos	Cobertura %	Población	Alumnos	Cobertura %
San Gaspar									
Ixchil	20	15	75	274	239	75.78	100	27	27
La Vega	19	14	73.7	99	67	57.76	43	-	-
Ixpaltzaj	30	18	59.2	179	105	50	74	-	-
Chanxac	22	15	67.04	126	93	62.84	52	-	-
Manajá	36	8	22.5	115	68	40.74	53	-	-
La Cumbre	33	19	57.29	156	97	53.01	68	-	-
Buena Vista	15	-	-	66	37	47.44	31	-	-
Tierra Colorada	60	28	47	128	50	21.19	69	-	-
Chacpantzé	7	4	58.84	98	76	73.91	36	-	-
Tuiloj	20	14	68.65	161	120	63.49	64	-	-
Coxtón	20	12	58.89	112	59	43.18	48	-	-
El Arenal	14	9	62.5	90	70	83.96	37	-	-
Llano Grande	27	17	63.45	67	47	59.49	36	-	-
<b>Total</b>	<b>324</b>	<b>173</b>	<b>53.36</b>	<b>1,669</b>	<b>1,128</b>	<b>67.57</b>	<b>712</b>	<b>27</b>	<b>3.79</b>

Fuente: Elaboración propia con base en datos de la Coordinación Técnica Administrativa, Distrito Escolar 13-19-34 e investigación de campo EPS., primer semestre 2003.

La tasa de cobertura para los diferentes niveles se estima en base al rango de edades que utiliza el Ministerio de Educación. La cobertura para el nivel preprimario es de 53.36%, en el cual está implementado el sistema de educación bilingüe (español, mam). El nivel con mayor cobertura es el de primaria con 67.57%. El nivel básico es el de menor cobertura ya que únicamente es del 3.79%, lo que indica un nivel de abandono de estudio elevado, ya que en estas edades la población se incorpora de lleno a la actividad económica, forman hogares o migran. Lo anterior confirma que la población alfabetizada únicamente cursa el nivel primario para aprender a leer y escribir, pero no en busca de un crecimiento educacional.

De las escuelas que funcionan en el Municipio, la que se ubica en la Cabecera Municipal, es la que tiene mayor población estudiantil, esto se debe a la calidad educativa y la infraestructura que tiene la escuela según lo expresan los habitantes, muchos padres prefieren que sus hijos estudien ahí por la cantidad de maestros, debido al déficit de éstos en las escuelas de sus poblaciones.

El cuadro siguiente muestra la diferencia en cobertura de maestros entre la Cabecera Municipal con respecto a los demás centros poblados ya que algunas escuelas cuentan con maestros que cubren hasta cuatro grados a la vez, la información compara los años 2001 y 2003. El porcentaje de cobertura es la relación entre el número de maestros que laboran en las escuelas y los maestros que debería tener cada establecimiento.

Cuadro 11  
Municipio de San Gaspar Ixchil - Departamento de Huehuetenango  
Tasa de Cobertura de Maestros por Escuela  
Años 2001 - 2003

Centro Poblado	Número Maestros 2001	% de Cobertura de Maestros	Número Maestros 2003	% de Cobertura de Maestros
San Gaspar Ixchil	9	90	12	86
La Vega	2	29	3	43
Ixpaltzaj	4	57	5	71
Chanxac	3	43	4	57
Manajá	2	29	2	29
La Cumbre	3	43	4	57
Buena Vista	1	14	1	14
Tierra Colorada	6	86	7	58
Chacpantzé	2	29	3	43
Tuiloj	4	33	4	57
<b>Total</b>	<b>36</b>	<b>49</b>	<b>45</b>	<b>58</b>

Fuente: Elaboración propia con base en datos de la Coordinación Técnica Administrativa, Distrito Escolar 13-19-34 e investigación de campo EPS., primer semestre 2003.

Del año 2001 al 2003 la tasa de cobertura por cada centro poblado aumentó, al año 2003 la escuela que mayor cobertura tiene es del 86% mientras que la de menor cobertura es del 14%. La repercusión de una tasa baja de cobertura es la poca atención para cada alumno y por consiguiente la deficiente educación que reciben.

### 1.8.3.2 Tasa de incorporación anual

La tasa de incorporación en el Municipio se refiere al porcentaje de la población en edad escolar que se incorpora al sistema educativo, como se muestra en el siguiente cuadro.

Cuadro 12  
Municipio de San Gaspar Ixchil - Departamento de Huehuetenango  
Tasa de Incorporación Estudiantil  
Años 2001 - 2003

Año	Matriculados Preprimaria	Tasa %	Matriculados Primaria	Tasa %	Matriculados Básicos	Tasa %
2001	283		1,006		11	
2003	173	-38.9	1,128	12.1	28	154.5

Fuente: Elaboración propia con base en datos de la Coordinación Técnica Administrativa, Distrito Escolar 13-19-34.

En el municipio de San Gaspar Ixchil se reporta una incorporación del año 2001 al 2003 en el nivel preprimaria del 38.9% la cual es negativa, mientras que para los niveles primaria las tasas son del 12.1% y 154.5% respectivamente. Lo que muestra un aumento significativo en el nivel básico.

### 1.8.3.3 Tasa de deserción anual

La deserción en la educación es la población estudiantil que abandona el estudio durante el ciclo escolar y que por ende no lo termina.

Para analizar la deserción no se cuenta con información estadística, sin embargo de acuerdo a datos proporcionados por el Director de la Escuela Rural Urbana Mixta César Julio Mérida Vásquez, indican que para el año de 2001 se estimó un 34% de deserción escolar en todos los niveles, mientras que para el año 2002 la deserción bajó a un 15%. Lo anterior refleja una reducción de más de 50% en términos relativos en las tasas de deserción anuales de 2001 a 2002.

La causa principal de deserción escolar es por la migración temporal de la población. Las autoridades educativas han realizado planes para cubrir los contenidos necesarios en cada nivel y terminar los programas estudiantiles anuales antes de las épocas de migración para evitar o disminuir de alguna forma la deserción estudiantil. Sin embargo este tipo de programas necesitan



autorizaciones especiales ya que se acorta oficialmente en el Municipio el ciclo escolar y eso conlleva que las jornadas de estudio sean más intensas para los alumnos.

#### **1.8.4 Salud**

Existe un puesto de salud que presta servicio al área urbana y rural, es atendido por una doctora asignada por el programa de apoyo a la salud del gobierno cubano y un técnico en salud guatemalteco, se encuentra ubicado en la Cabecera Municipal, presta el servicio de consulta general, control y vacunación de niños y atención a madres en gestación, pero se afronta el problema de que no se cuenta con los recursos necesarios para que el servicio de salud sea eficiente, pues en muchas ocasiones se carece de los medicamentos primordiales tales como antibióticos, desinflamatorios, Etc. Los casos que requieren atención hospitalaria son remitidos al Hospital Nacional de Huehuetenango. Entre las principales actividades que se realizan se encuentran las visitas semanales por parte de la doctora y técnico del puesto de salud a las diferentes poblaciones, éstas consisten en pláticas de carácter preventivo en aspectos generales para la preservación de la salud, así como sugerencias sobre higiene personal. De manera independiente al puesto de salud del lugar, labora en los diferentes centros poblados un promotor en salud rural.

El diagnóstico realizado por FUNCEDE en 1995 reporta para ese año que el puesto de salud es cubierto por una enfermera graduada, un técnico, un responsable de saneamiento ambiental y un promotor en salud rural, en este documento también se menciona el funcionamiento de una clínica particular, la cual ya no funciona.

A continuación se detallan los resultados de la encuesta en los diferentes centros poblados con respecto a la tasa de cobertura del puesto de salud.

Cuadro 13  
Municipio de San Gaspar Ixchil - Departamento de Huehuetenango  
Tasa de Cobertura Servicio de Salud  
Año 2003

Centro Poblado	Hogares que utilizan el Puesto de Salud	Tasa de Cobertura %
San Gaspar Ixchil	68	85.00
La Vega	25	86.21
Ixpaltzaj	24	50.00
Chanxac	19	63.33
Coxtón	20	55.56
Manajá	21	91.30
La Cumbre	19	79.17
Arenal	21	100.00
Llano Grande	23	95.83
Buena Vista	4	80.00
Tierra Colorada	33	94.29
Chacpantzé	20	83.33
Tuiloj	16	53.33
<b>Total Municipio</b>	<b>313</b>	<b>76.50</b>

Fuente: Investigación de campo EPS., primer semestre 2003.

La tasa de cobertura respecto a los servicios del puesto de salud es del 76.5% ya que 313 hogares de los 409 encuestados utilizan este servicio. Esto indica que la cobertura de los servicios de salud es aceptable, aunque parte de la población para llegar al lugar deben recorrer a pie distancias mayores de dos kilómetros y tienen el inconveniente que la atención en el puesto de salud es de lunes a viernes. De los 96 hogares restantes que no utilizan los servicios de salud, el 47% indican que utilizan los servicios del Hospital Nacional de Huehuetenango y el 53% prefiere ir a una clínica particular o curandero.

Por el tipo de relación laboral que tiene la población del Municipio, la cual es por cuenta propia o en relación de dependencia pero únicamente temporal, no se utiliza el servicio del Instituto Guatemalteco de Seguridad Social.

En el diagnóstico de 1995 de FUNCEDE se indica que entre los objetivos específicos de planificación, se esperaba para el año de 2004 la creación de un centro de salud y otro puesto de salud. Sin embargo se observó que el puesto de salud existente no cubre en su totalidad las necesidades de la población con respecto a medicinas y no existe ningún proyecto para ampliar este servicio tanto en infraestructura como en número de servidores.

#### 1.8.4.1 Indicadores de salud

De los principales indicadores para analizar el desarrollo de una población determinada se encuentra el de la salud, ya que sobre la base de ésta se reflejan condiciones alimenticias y de higiene entre otras. Entre los más relevantes de éstos se analizan indicadores como el de enfermedades más frecuentes, desnutrición, índices de natalidad y mortalidad, los cuales se presentan a continuación.

Cuadro 14  
Municipio de San Gaspar Ixchil - Departamento de Huehuetenango  
Principales Enfermedades de la Población  
Años 1994 - 2003

Tipos de Enfermedad	Censo 1994	%	Encuesta 2003	%
Gastrointestinal	1,922	44.4	356	45.9
Respiratoria	1,233	28.5	327	42.1
Muscular	228	5.3	54	7.0
Alergias	422	9.8	13	1.7
Otras	521	12.0	26	3.4
<b>Total</b>	<b>4,326</b>	<b>100.0</b>	<b>776</b>	<b>100.0</b>

Fuente: Elaboración propia con base en datos de Censos Nacionales X de Población y V de Habitación 1994 Instituto Nacional de Estadística -INE- e investigación de campo EPS., primer semestre 2003.

Las enfermedades gastrointestinales son el principal padecimiento, para el año 1994 se observa un porcentaje del 44.4 y a junio del 2003 es del 45.9%; las causas obedecen al consumo de agua no potable, la carencia de este vital líquido obliga a la población a utilizar fuentes no son aptas para el consumo, y no

es purificada de acuerdo a indicaciones que da el puesto de salud, además del modo o costumbre de preparar los alimentos y la alimentación de la población.

Los padecimientos respiratorios para el año 1994 ascienden al 28.5% y para junio del 2003 al 42.1%, éstos se originan por los diferentes tipos de clima y la humedad de algunos centros poblados, ya que en la Cabecera Municipal es cálido y en la mayoría de las aldeas por la altura, es frío, en época de invierno existe repunte de estas enfermedades.

Es importante mencionar que gran parte de la población infantil presenta cuadros de alergia en la piel, a consecuencia del uso de agua no potable y la falta de higiene.

- **Niveles de desnutrición**

No existe información que permita conocer a fondo este problema, pero se observó en la investigación de campo que en la niñez de edad escolar existe un nivel de desnutrición, ya que la dieta alimenticia se basa en maíz, frijol y café.

En las escuelas no cuentan con el beneficio del desayuno escolar o galleta escolar que el Ministerio de Educación brinda. También se determinó que los niños usualmente llegan sin desayuno por lo que algunos consumen golosinas y refrescos artificiales en horas de recreo, lo que origina que no tengan una dieta balanceada.

- **Tasa de natalidad**

En el siguiente cuadro se presentan los nacimientos en el Municipio, las variaciones y las diferentes tasas anuales de natalidad.

Cuadro 15  
Municipio de San Gaspar Ixchil - Departamento de Huehuetenango  
Tasa de Natalidad  
Años 1994 - 2002

Año	Nacimientos	Población	Tasa de Natalidad (‰)
1994	267	5,012	53
2000	324	6,547	49
2001	288	6,790	42
2002	273	7,024	39

Fuente: Elaboración propia con base en Datos de Municipalidad de San Gaspar Ixchil, EPS., primer semestre 2003.

La tasa de natalidad para 1994 fue de 53 nacimientos por cada mil habitantes, y para el 2002 es de 39 por millar, existe un decremento de la tasa de natalidad de 14 por millar, de acuerdo a datos observados y recabados, en cierta manera obedece a la introducción del puesto de salud junto con la Asociación Pro Bienestar de la Familia -APROFAM-.

- **Tasa de mortalidad**

A continuación se presenta información relacionada a la tasa de mortalidad, en base a la población de los años 1994 a 2002 y defunciones de los mismos años.

Cuadro 16  
Municipio de San Gaspar Ixchil - Departamento de Huehuetenango  
Tasa de Mortalidad  
Años 1994 - 2002

Año	Defunciones	Población	Tasa de Mortalidad(‰)
1994	26	5,012	5
2000	33	6,547	4
2001	45	6,790	6
2002	39	7,024	5

Fuente: Elaboración propia con base en Datos de Municipalidad de San Gaspar Ixchil, EPS., primer semestre 2003.

Los resultados del cuadro señalan las poblaciones proyectadas por el Instituto Nacional de Estadística y el número de personas que mueren por cada mil habitantes reportadas al año. Las tasas de mortalidad indican que no existen variaciones significativas en el número de muertes reportadas anualmente, las que generalmente se dan por enfermedades gastrointestinales, respiratorias y causas naturales en personas adultas.

- **Tasa de mortalidad infantil**

Cinco de cada diez hogares encuestados reportan una o dos muertes de niños menores de dos años de edad. Las causas principales de estas muertes son: fiebres, problemas gastrointestinales y respiratorios, debido a como se ha explicado con anterioridad que no existen condiciones de higiene y salud apropiados y al nivel de extrema pobreza en que vive la comunidad.

#### **1.8.5 Drenajes y alcantarillado**

De acuerdo a la encuesta y a la investigación, se comprobó que en el Municipio no existen drenajes. Esto es en parte por la escasez de la distribución del agua, ya que al no haber agua ni letrinas o baños en la casa de habitación, solamente se tiene agua para el consumo humano y la usada se tira al patio de la misma. El lavado de la ropa se realiza en las orillas del río, arroyos o pozos de cada centro poblado.

El único lugar en que se observó drenaje es en la municipalidad, en donde los sanitarios se dirigen a un depósito de tratamiento de aguas negras, las cuales luego se trasladan al río Cuilco.

#### **1.8.6 Sistema de recolección de basura**

El municipio de San Gaspar Ixchil no cuenta con un sistema de recolección de basura, solamente en el parque central y en la entrada del edificio edil de la

Cabecera Municipal se observaron recipientes para tirar la basura que se produce alrededor, pero no se pueden utilizar para tirar la basura que se acumula en los hogares; tanto la basura que se recolecta en los recipientes municipales como la de las casas de habitación se tiran en la orilla del río. En el resto de centros poblados no se observaron recipientes para basura a excepción de los centros educativos y en algunas tiendas.

#### **1.8.7 Tratamiento de basura**

Al no existir un sistema de recolección de basura, tampoco se cuenta con un tratamiento de basura. El único edificio que tiene la infraestructura para el tratamiento de basura y aguas negras es el Juzgado de Paz que a la fecha del estudio aún no estaba inaugurado.

### **1.9 INFRAESTRUCTURA PRODUCTIVA**

Es un elemento básico en el desarrollo de la región y factor importante en el proceso productivo y es integrado por el conjunto de obras y servicios necesarios para la circulación de los artículos que se producen en el Municipio como para el bienestar social.

En el trabajo de campo se determinó que las actividades que se desarrollan en San Gaspar Ixchil se concentran en tres sectores productivos, el principal es el agrícola, paralelamente a ella se dedican al sector pecuario y en una mínima parte a las artesanías y cuentan con una infraestructura general propia del Municipio.

#### **1.9.1 Sistema vial**

Las vías de comunicación la conforman las carreteras que comunican al Municipio con la Cabecera Departamental y municipios aledaños, puentes que

facilitan el acceso sobre ríos en el área rural y urbana, además existen caminos vecinales en los diferentes centros poblados.

La carretera principal es la RD-17, la cual es muy pronunciada, con muchas curvas cerradas y funciona en doble vía lo cual representa una desventaja para el traslado de personas y productos, también existe otra carretera que va desde el Municipio hacia San Marcos, ésta atraviesa las aldeas de Coxton, Ixpaltzaj y Chanxac la que es de terracería, las otras carreteras importantes son las que llegan a las aldeas y caseríos de Tierra Colorada, Manajá y Chacpantzé.

También existe una carretera de terracería que atraviesa el municipio de San Gaspar Ixchil, comunica al norte a los centros poblados de Llano Grande, Buena Vista, Arenal y a la Cabecera Municipal, al sur Coxton, Manajá y Tierra Colorada, al este comunica con La Cumbre, Chacpantzé y La Vega, al oeste Ixpaltzaj y Tuiloj. El acceso dentro de las aldeas y caseríos mencionados es a través de veredas y caminos llamados de herradura, los que son de difícil acceso y únicamente se pueden transitar a pie o con bestia.

Entre los puentes el principal es el que tiene el mismo nombre del Municipio "San Gaspar Ixchil", es de doble vía y tiene una longitud de 106 metros y 8 metros de ancho, la estructura del puente es de hierro y material de concreto, presenta una declinación que deteriora su forma horizontal debido a que por ser el puente principal que comunica al Municipio es vulnerable al paso constante de vehículos livianos y pesados, se estima que la declinación del puente es una falla de construcción. Otro riesgo que podría correr el puente es un desastre natural ya que en la época de lluvia el río Cuilco tiende a crecer y salirse de su cause.



Otro puente es el Arenal con una longitud de 15 metros y 8 metros de ancho en buen estado y sólida estructura; también existe un puente colgante en la aldea de Chanxac el cual está instalado con cables tensados de grueso calibre y piezas de madera que componen el piso y es utilizado por las comunidades de Chanxac, Llano Grande, Ixpaltzaj para cruzar una parte del río Cuilco. En el tramo carretero del Municipio se observaron seis puentes de pequeña longitud contruidos de concreto. Del puente colgante, ubicado a la par del puente de San Gaspar Ixchil, el cual dejó de ser utilizado por la comunidad en el año 1996 cuando se inauguró el puente que hoy presenta fallas de construcción en su estructura, sólo existen los cables tensados oxidados donde no se puede transitar.

### **1.9.2 Transporte**

No existe un servicio de transporte formal regulado por la municipalidad, el transporte de personas y carga es a través de pick-ups y camiones de tipo particular, estos vehículos son de doble tracción por el difícil acceso de las carreteras de las aldeas y caseríos; se estacionan en el parque del Municipio alrededor de las seis de la mañana y desde ahí inician el recorrido a los diferentes puntos conforme a las necesidades del usuario, este servicio cubre Colotenango, Tierra Colorada, Chanxac y La Cumbre con un costo promedio de Q. 3.00 por persona. Así mismo ofrecen el servicio de fletes por concepto de carga a un promedio de Q 4.00 a Q. 5.00 por bulto a Colotenango, Q. 7.00 a Huehuetenango y viceversa. Este tipo de transporte es sobrecargado (20 a 25 personas), y sobrepasa su capacidad, situación que representa una seria amenaza y peligro para los usuarios, durante el trabajo de campo ocurrió un percance automovilístico en donde falleció una persona y otras quedaron heridas a consecuencia de esta sobrecarga.

También existe el servicio de camionetas extra-urbanas que cubren la ruta de San Miguel Acatán y San Luis San Marcos hacia Huehuetenango vía San Gaspar Ixchil y que tienen horarios establecidos de las 6 A.M., 7 A.M., y 15 P.M.

### **1.9.3 Beneficios y silos**

No existe una infraestructura física formal y adecuada para las actividades productivas como silos, bodegas, beneficios, talleres y centros de acopio. Los productores guardan el producto de sus cosechas en sus casas.

### **1.9.4 Sistemas de riego**

El sistema de riego que se utiliza en las partes lejanas al río consiste en un sistema manual en donde llenan recipientes grandes con agua para regar con guacales los cultivos. Los agricultores que tienen sus cultivos cerca del río utilizan riego con manguera y extraen el agua con motobombas, se observó que son muy pocos los productores que utilizan este sistema de riego, especialmente se utiliza en el casco urbano.

El sistema de riego que más se usa en el Municipio es el de la lluvia, pues según manifestaron los encuestados no cuentan con los recursos necesarios para proveerse de otro sistema de riego y sus cultivos dependen únicamente de la estación de invierno.

### **1.9.5 Infraestructura agrícola**

Esta es la actividad predominante del municipio de San Gaspar Ixchil, sin embargo no existe una infraestructura que ayude a mejorar el desarrollo de la producción agrícola. En general no existen silos, bodegas, beneficios y acopios generados por los mismos agricultores para la concentración de la producción, los productos agrícolas maíz y frijol son destinados únicamente al autoconsumo, mientras que la producción de los cultivos de tomate y café en su mayor parte se

destinan a la venta y en general se vende el producto a una sola persona o acopiador, lo que provoca escasos canales de comercialización en estos productos, por consiguiente se dificulta el manejo y mejora de un factor de precios y márgenes de ganancia.

#### **1.9.6 Infraestructura pecuaria**

El Municipio por ser eminentemente agrícola, no presenta infraestructura productiva pecuaria significativa, por ser esta una actividad secundaria que se desarrolla con características de baja producción, que se lleva a cabo en el perímetro de las viviendas de los pobladores, se cuenta con un bajo número de animales y sus productores no les destinan un lugar adecuado para la crianza y cuidado. Cabe mencionar que muy pocos productores poseen espacios destinados para la crianza de sus animales tales como corrales de malla para aves, chiqueros, galeras para los animales de carga y otro tipo de ganado y los pocos que existen están contruidos informalmente.

Durante la visita a los diferentes centros poblados para la obtención de la muestra no se detectó ninguna unidad productiva que se dedique totalmente al desarrollo de una actividad pecuaria.

#### **1.9.7 Infraestructura artesanal**

Las artesanías son pequeñas empresas individuales donde el proceso de producción se realiza predominantemente por el grupo familiar los que se dedican a la elaboración de tejidos, panadería y carpintería. En esta actividad las habilidades y conocimientos se transmiten de una generación a otra en la población, sin contar con una infraestructura física adecuada como telares mecánicos, máquinas tejedoras y de coser, hornos industriales, herramientas sofisticadas para carpintería, en la actividad artesanal existen únicamente telares manuales, hornos rústicos, y en la carpintería herramientas manuales

simples, en cuanto a las instalaciones no son las adecuadas ya que utilizan las casas y patios de los productores para la elaboración de los diferentes productos artesanales.

## **1.10 ORGANIZACIÓN SOCIAL Y PRODUCTIVA**

El hombre por naturaleza es un ser social que necesita estar en comunidad, en todas las sociedades existe la necesidad de organización, estas organizaciones son creadas para ayudar al desarrollo de sus integrantes.

### **1.10.1 Tipos de organización social**

Dentro de las diversas organizaciones sociales que existen en el Municipio se encuentran:

#### **1.10.1.1 Organizaciones comunitarias**

En el municipio de San Gaspar Ixchil, a excepción de la Cabecera Municipal, existen organizaciones comunitarias en cada centro poblado, escogen a sus Alcaldes Auxiliares, y también tienen Mayores que son personas adultas, respetadas por la comunidad y que ayudan a la población a resolver sus problemas. Cada comunidad se organiza de acuerdo con sus autoridades auxiliares, principalmente en comités de vigilancia y de pro-mejoramiento.

Para la elección de los alcaldes auxiliares se utiliza el siguiente procedimiento: en el mes de junio se comienza a buscar a la persona idónea para el cargo, en el mes de julio ya se tiene elegido al siguiente alcalde, el cual es capacitado por su antecesor desde esa fecha hasta el mes de diciembre, ya que el primero de enero de cada año los nuevos alcaldes auxiliares reciben sus respectivos nombramientos.

### **1.10.1.2 Organizaciones religiosas**

Actualmente existen dos tipos de organizaciones religiosas: católica y evangélica. La religión evangélica cuenta con quince iglesias, tiene mayor presencia en número de templos, pero no así en relación a los habitantes, ya que la iglesia católica predomina en la población gasparence.

La religión evangélica realiza actividades alrededor de dos a cuatro veces a la semana depende de cada iglesia, esto debido a que los pastores que dirigen cada capilla son residentes de los lugares. Mientras que la Iglesia Católica únicamente realiza actividades los días domingos, ya que los párrocos que ofician las misas residen en el municipio de Ixtahuacán.

### **1.10.1.3 Comités pro-mejoramiento**

Los 13 centros poblados del Municipio cuentan con comités de desarrollo, específicamente de pro-mejoramiento de agua. Todos los comités cuentan con algún tipo de reglamento interno, tienen reuniones regulares que son semanales o quincenales, por lo general se reúnen el día sábado o domingo, ambos días por las tardes, ya que son los días y las horas disponibles de los habitantes del lugar. Para anunciar las reuniones se utilizan altoparlantes. Las reuniones del comité de acuerdo a la observación son precedidas por los alcaldes auxiliares y los mayores. También se pudo comprobar que aunque no sean organizaciones que los pobladores oficialmente expresen, cuentan con comités de vigilancia en cada aldea y caserío, excepto en el casco urbano.

Al existir comités de pro-mejoramiento de agua en los todos los centros poblados, se comprueba la necesidad generalizada de este líquido en el Municipio, ya que en los lugares donde ya existe el servicio, tienen que organizarse para su distribución, mientras que en los otros donde hay escasez se organizan para obtener este vital líquido.

A continuación se presenta el cuadro donde se muestra la participación de la población en este tipo de organización.

Cuadro 17  
Municipio de San Gaspar Ixchil - Departamento de Huehuetenango  
Participación de Hogares en Comités Pro-Mejoramiento de Agua  
Año 2003

Centro Poblado	Comité Pro-Mejoramiento	Total de la Población	Hogares*	%
San Gaspar Ixchil	1	874	19	24
La Vega	1	406	10	34
Ixpaltzaj	1	697	13	27
Chanxac	1	498	19	63
Coxtón	1	451	5	14
Manajá	1	540	9	39
La Cumbre	1	649	12	50
El Arenal	1	344	5	24
Llano Grande	1	378	6	25
Buena Vista	1	298	1	20
Tierra Colorada	1	742	18	51
Chacpantzé	1	311	5	21
Tuiloj	1	585	17	57
<b>Total</b>	<b>13</b>	<b>6,773</b>	<b>139</b>	<b>34</b>

Fuente: Investigación de campo EPS., primer semestre 2003.

\*409 hogares, población encuestada.

Como se observa en el cuadro anterior el 100% de los centros poblados cuentan con un comité de pro-mejoramiento de agua, no en todos existe el mismo nivel de participación. Por ejemplo la aldea de Coxtón y el caserío El Arenal son los centros con menor participación de la población con un 14% y 24% respectivamente, mientras que en la aldea Chanxac y el caserío Tuiloj el porcentaje es mayor del 50%, se puede indicar que en este aspecto influye en la participación de las personas, aspectos como las costumbres, el líder, organización en el lugar y la cultura de cada centro poblado la cual es diferente a pesar de pertenecer al mismo Municipio.

### **1.10.2 Tipos de organización productiva**

Las organizaciones en el Municipio se caracterizan por ser informales, operan con limitado capital de trabajo, se utiliza mano de obra familiar no calificada ni remunerada. Dentro de la población no existe ninguna organización productiva, no hay gremios ni asociaciones de productores. No existe una política por parte del gobierno de la localidad que incentive alguna actividad o producción que busque la organización de la población para su desarrollo.

### **1.11 ENTIDADES DE APOYO**

Existe desinformación en la población sobre el tipo de apoyo que pueden recibir a través de entidades externas, en la investigación de campo se estableció que no existe ninguna entidad de apoyo localizada en el Municipio.

#### **1.11.1 Organizaciones estatales**

Las organizaciones de apoyo que han trabajado en pequeños proyectos son el Fondo Nacional para la Paz (FONAPAZ) y el Fondo de Inversión Social (FIS), estas instituciones trabajan conjuntamente con la municipalidad y la Escuela Urbana Mixta de la Cabecera Municipal y algunas escuelas rurales. Los proyectos consisten en dotación de escritorios para las escuelas, apertura y construcción de carreteras de terracería de los diferentes centros poblados. En el caso del FIS ha financiado la creación y sostenimiento de la Asociación Gasperence.

#### **1.11.2 Organizaciones no gubernamentales (ONG'S)**

No se observó la presencia de ninguna ONG, en las entrevistas sostenidas con varias personas indicaron que no han logrado la ayuda de ninguna de estas organizaciones.

Para realizar un estudio sobre inversión realizada en el Municipio, se procedió a la búsqueda de información, y se destacan diagnósticos y estudios que se han realizado en el Municipio con anterioridad, sin embargo solamente se encontraron dos diagnósticos socioeconómicos del lugar, elaborados por la Fundación Centroamericana de Desarrollo -FUNCEDE- en los años de 1995 y 2002. Lo que indica el bajo interés y por consiguiente la baja inversión social realizada en el lugar.

Es importante indicar que se observó en la investigación de campo que en algunas comunidades existe cierto rechazo hacia las diferentes organizaciones de ayuda, ya que han sido engañados varias veces con ofrecimientos no cumplidos, también hay personas que están conscientes de la necesidad de desarrollo del lugar y están anuentes a organizarse para recibir la ayuda necesaria, aunque esta población es pequeña, se observó que en cada comunidad hay por lo menos una persona interesada en temas de inversión social.

### **1.11.3 Otras organizaciones**

En la investigación de campo se observó que en el Municipio no existe alguna organización que promueva desarrollo en el lugar.

## **1.12 FLUJO COMERCIAL Y FINANCIERO**

El municipio de San Gaspar Ixchil cuenta con una población que se dedica principalmente a la producción agrícola para autoconsumo en especial el maíz y frijol, la mayoría únicamente comercializa parte de su producción para adquirir bienes para su consumo inmediato, no para obtener ganancias. Es por eso que su comercio tiende a tener mayor peso por el lado del consumidor.



### **1.12.1 Importaciones del Municipio**

El Municipio no cuenta con diversidad de productos para comercializar, por lo que la población importa una cantidad variada de productos para satisfacer sus necesidades de consumo, entre los principales productos que importa el Municipio son: papa, zanahoria, granos básicos, pan, huevos y gallinas, algunas frutas, y en menor cantidad los cortes, güipiles y semillas mejoradas, los cuales son adquiridos en su mayoría en el mercado de Colotenango.

### **1.12.2 Exportaciones del Municipio**

Al igual que los productos que importa, los productos que se exportan en San Gaspar Ixchil se comercializan en gran parte en el municipio aledaño de Colotenango, mínima parte de la producción se comercializa dentro del Municipio. Los principales productos que exporta el Municipio y que a la vez conforman la producción principal del lugar son: tomate, café y en mínima cantidad durazno y aguacate.

## CAPÍTULO II

### ORGANIZACIÓN DE LA PRODUCCIÓN

En el presente capítulo se trata lo relativo a como se encuentra estructurada la producción en las diversas ramas, desde la tenencia y concentración de la tierra así como su uso y potencial, hasta la descripción de cada una de las actividades productivas.

#### 2.1 ESTRUCTURA AGRARIA

Es la forma en que está dispuesta la tierra referente a su tenencia, uso y potencialidad. A continuación se presenta la clasificación de las fincas de acuerdo a su superficie.

Cuadro 18  
Municipio de San Gaspar Ixchil - Departamento de Huehuetenango  
Fincas por Estrato  
Años 1979 - 2003  
(Expresado en Manzanas)

Estratos	No. de Fincas	Censo 1979		No. de Fincas	Encuesta 2003	
		Superficie	%		Superficie	%
Microfinca	177	65.6	5	353	188.9	73
Subfamiliares	436	604.1	50	44	70.0	27
Familiares	62	440.4	37			
Multifamiliares	1*	96.3	8			
<b>Total</b>	<b>676</b>	<b>1,206.4</b>	<b>100</b>	<b>397</b>	<b>258.9</b>	<b>100</b>

Fuente: Elaboración propia con base en datos del III Censo Nacional Agropecuario 1979 Instituto Nacional de Estadística -INE- e investigación de campo EPS., primer semestre 2003.

\* Se toma una finca multifamiliar en función de información errónea del INE.

Este cuadro indica el crecimiento de los estratos de microfincas y la disminución de subfamiliares, a causa de la desmembración de las fincas por repartimiento de herencias o venta de terrenos; al comparar el censo de 1979 y la encuesta 2003 el incremento del primero de los estratos mencionados es del 68% y la

disminución de unidades subfamiliares es de 23%. Las fincas familiares y multifamiliares desaparecen por el motivo ya mencionado.

### **2.1.1 Tenencia y concentración de la tierra**

La tenencia y concentración de la tierra son factores determinantes en el desarrollo de las comunidades, por lo que se desarrollan a continuación.

#### **- Tenencia**

El régimen de tenencia de la tierra, se caracteriza por las diferentes formas o modalidades en que el productor posee la tierra, la explota o la trabaja. Según el estudio realizado predomina la microfinca, la cual es identificada con una extensión mayor a una cuerda y menor a una manzana y corresponde a 384 hogares de los 409 encuestados, así mismo existen 25 hogares con fincas subfamiliares que tienen una extensión mayor de una manzana y menor a diez manzanas. En la investigación realizada no se localizaron fincas familiares y multifamiliares, las cuales tienen una mayor extensión de tierra.

Las formas de tenencia de la tierra en el Municipio se analizan en el siguiente cuadro:

Cuadro 19  
Municipio de San Gaspar Ixchil - Departamento de Huehuetenango  
Tenencia de la Tierra  
Años 1979 - 2003  
(Expresado en Manzanas)

Estratos	Unidades Económicas	Total Mz.	%	Propias	%	Arrendadas	%
Censo 1979							
Microfincas	177	65.6	5	65.6	5		
Subfamiliares	436	604.1	50	604.1	50		
Familiares	62	440.4	37	440.4	37		
Multifamiliares	1	96.3	8	96.0	8		
<b>Total</b>	<b>679</b>	<b>1,206.4</b>	<b>100</b>	<b>1,206.4</b>	<b>100</b>		
Encuesta 2003							
Microfincas	353	188.9	73	180.0	95	9.5	5
Subfamiliares	44	70.0	27	66.0	95	3.5	5
Familiares	0						
Multifamiliares	0						
<b>Total</b>	<b>397</b>	<b>259.2</b>	<b>100</b>	<b>246.0</b>		<b>13.0</b>	<b>10</b>

Fuente: Elaboración propia con base en datos del III Censo Nacional Agropecuario 1979 Instituto Nacional de Estadística -INE- e investigación de campo EPS., primer semestre 2003.

La forma de tenencia de la tierra que prevalece en el Municipio es la propia, la cual representa el 95% y de tierras arrendadas el 5%. Según el resultado de la encuesta no se encontraron tamaños de fincas familiares y multifamiliares. En el censo de 1979 se detallan la totalidad de las extensiones territoriales que incluyen familiares y multifamiliares a diferencia de la investigación de campo que no refleja este tamaño de finca. La principal causa de porqué para el año 2003 los estratos de finca familiares desaparecen y las subfamiliares se reducen, es por la cultura de los habitantes de heredar a los hijos las tierras, y si se toma en cuenta el promedio de hijos por familia que es de seis, se puede concluir que las fincas multifamiliares existentes en el 1979 fueron divididas durante los años estudiados.

No se debe perder de vista que el cuadro anterior refleja, por un lado el censo del año 1979 que tiene el total de la superficie del Municipio y para el año 2003 únicamente representa las unidades económicas y superficie de los 409 hogares encuestados, por eso pareciera que buena parte de la extensión territorial se pierde, pero por no existir otro estudio sobre el cual realizar los análisis, se efectúan sobre esta base.

### - **Concentración**

La concentración de la tierra se relaciona con el latifundio y minifundio, es decir que refleja como se distribuye la tierra como medio de producción. A continuación se presenta como se concentra la tierra en el Municipio calculado a través del Coeficiente de Gini que es una medida de concentración de recursos, el cual indica el grado de concentración de la tierra, su aplicación se realiza en base a las unidades económicas y a la superficie de éstas o extensión de terreno.

Cuadro 20  
Municipio de San Gaspar Ixchil - Departamento de Huehuetenango  
Concentración de la Tierra, Coeficiente de Gini  
Año 2003

Estrato de Fincas	No. de Fincas	Superficie	% Fincas	% Superficie
Microfincas	353	189.2	89	73
Subfamiliares	44	70.0	11	27
Familiares				
Multifamiliares medianas				
<b>Totales</b>	<b>397</b>	<b>258.9</b>	<b>100</b>	<b>100</b>

Fuente: Investigación de campo EPS., primer semestre 2003.

Con respecto al año 2003 el 15.93% de la tierra está concentrada en las fincas subfamiliares.

### **2.1.2 Uso actual de la tierra y potencial productivo**

El uso actual de la tierra es eminentemente agrícola. Existe una falta de tratamiento de suelos, asesoría técnica y sistemas de riego; así mismo se observó un uso intensivo del suelo y falta de asistencia técnica en la aplicación de fertilizantes, abonos y otros químicos, lo que provoca una degradación y desgaste de suelo que repercute en bajos rendimientos por cuerda cultivada.

A continuación se presenta el cuadro que detalla el uso de los suelos del Municipio, también establece la actividad productiva y el tamaño de fincas.

Cuadro 21  
Municipio de San Gaspar Ixchil - Departamento de Huehuetenango  
Utilización de los Suelos por Actividad Productiva  
Años 1979 - 2003  
(Expresado en Manzanas)

Actividad Productiva	Censo 1979					Encuesta 2003				
	Microfincas	Sub familiares	Familiares	Multi familiares	Total	% de Participación	Microfincas	Sub familiares	Total	% de Participación
<b>Agrícola</b>										
Tomate	-	-	-	-	-		16.2	12.0	28.2	11.0
Maíz	30.2	161.4	85.8	27.4	304.7	46	98.2	29.0	127.2	49.0
Frijol	22.0	120.8	58.9	23.8	225.5	34	59.0	7.0	66.0	25.0
Café	5.6	56.2	16.1	27.9	105.6	16	15.5	18.0	33.5	13.0
Otros	2.2	15.1	7.3	2.3	26.8	4		4.0	4.0	2.0
<b>Total</b>	<b>59.9</b>	<b>353.4</b>	<b>168.0</b>	<b>81.3</b>	<b>662.6</b>	<b>100</b>	<b>188.9</b>	<b>70.0</b>	<b>258.9</b>	<b>100.0</b>
<b>Participación agrícola</b>										
	91%	59%	38%	84%			97%	100%		
<b>Pecuario</b>										
Pastizales	3.2	203.5	193.8	8.8	409.3		6.6		6.6	
Otros	2.5	47.1	78.6	6.3	134.5		-		-	
<b>Participación pecuaria</b>										
	9%	41%	62%	16%			3%	0%		
<b>Totales</b>	<b>65.6</b>	<b>604.1</b>	<b>440.4</b>	<b>96.3</b>	<b>1,206.4</b>		<b>195.4</b>	<b>70.0</b>	<b>265.4</b>	

Fuente: Elaboración propia con base en datos del III Censo Nacional Agropecuario 1979 Instituto Nacional de Estadística -INE- e investigación de Campo EPS., primer semestre 2003.

De las 265.4 manzanas de suelo, solamente el 3% se utilizan para pastizales en la crianza de ganado bovino, caprino y ovino, mientras que el 97% del suelo se utiliza para la actividad agrícola. La distribución de uso de los suelos en los diferentes productos es: 49% maíz, 25% frijol, 13% café, 11% tomate y el 2% restante se utiliza para cultivos entre los cuales están la yuca, durazno, aguacate, naranja, manía, jocote, mango y banano.

- **Cultivos permanentes**

Según la investigación de campo se determinó que dentro de estos productos se mencionan: el café, naranja, aguacate, durazno, mango y banano. En el caso del café es el único que se comercializa, sin embargo no es de mucha importancia comercial debido a la crisis actual que padece este producto en mercados nacionales e internacionales.

- **Cultivos temporales**

En este tipo de cultivos se encuentran los predominantes del lugar, los cuales comprenden la dieta alimenticia diaria entre ellos se menciona: frijol, maíz y tomate.

Desde hace 10 años, el cultivo del tomate ha tomado importancia en el Municipio, sobre todo en las áreas bajas del mismo, debido al tipo de suelo húmedo-tropical que facilita el crecimiento del cultivo.

- **Uso potencial de los suelos**

De acuerdo los tipos de suelo existentes en San Gaspar Ixchil, la potencialidad de éste, es principalmente en las partes altas para forestal y en las partes bajas para cultivo de hortalizas y granos como el maíz, café y frijol.



## **2.2 ACTIVIDADES PRODUCTIVAS**

En el Municipio se realizan las siguientes actividades productivas: agrícola, artesanal y pecuaria, la actividad económica principal es la agrícola, por ser el medio de subsistencia de la mayor parte de la población. Por las condiciones de pobreza del Municipio la demanda de productos artesanales, pecuarios y de comercio escasa.

Las técnicas que se utilizan son simples debido al nivel de conocimientos de la población; no se realiza ninguna actividad agroindustrial, ni existen unidades económicas que se dediquen a una actividad diferente a la agrícola, aunque se tenga otro tipo de ingresos (tiendas, carpinterías, crianza de aves de corral), la fuente principal de recursos siempre es la agricultura.

En el siguiente cuadro se detallan las actividades productivas y su participación en la economía del Municipio. Los resultados se basan en 409 hogares encuestados, es importante indicar que algunos hogares que se dedican a la agricultura, cultivan y comercializan varios productos a la vez, mientras que otros realizan dos o las tres actividades productivas. Es por ello que para el análisis se toman en cuenta en cada cultivo o actividad como diferente unidad económica, aunque pertenezcan al mismo hogar.

Cuadro 22  
Municipio de San Gaspar Ixchil - Departamento de Huehuetenango  
Producción y Participación Anual por Actividad Productiva  
Año 2003

Actividad Productiva	No. de Unidades Económicas	Valor de Venta de Producción en Q.	%
Agrícola	1,006	2,965,040	72
Pecuario	309	526,800	13
Artesanal	4	237,680	6
Servicios y comercio	54	231,930	9
<b>Total</b>	<b>1,373</b>	<b>3,961,50</b>	

Fuente: Investigación de campo EPS., primer semestre 2003.

De acuerdo al cuadro anterior, la agricultura representa el 72% de la actividad productiva del Municipio en relación al número de unidades económicas, lo que confirma lo anteriormente mencionado, que es la actividad predominante del lugar, seguida por la actividad pecuaria con una participación del 13% y solamente el 6% de la población se dedica a la artesanía y el 9% restante se encuentra en el sector de servicios y comercio, entre éstos predominan las tiendas y el servicio de fletes.

Con relación al valor total de la producción y servicios que se generan, la tendencia es la misma que en lo referente a número de unidades, ya que es la agricultura la del mayor porcentaje con un total del 73%, la pecuaria con 23%, artesanías con 0.30% y para los servicios y comercio el 3.70%.

### 2.2.1 Actividad agrícola

La actividad productiva dentro del Municipio es eminentemente agrícola los principales productos que se cultivan son: tomate, maíz, frijol y café, en los estratos de microfincas y subfamiliares, en los niveles tecnológicos I y II.

Cuadro 23  
Municipio de San Gaspar Ixchil - Departamento de Huehuetenango  
Producción Agrícola  
Año 2003

Producto	Unidades Económicas	Superficie Cultivada Mz	Rendimiento qq por Manzana	Volumen de Producción Quintales	Valor de Vta. Producción Q.
Nivel tecnológico I y II					
Tomate	141	28	1,200	16,000	1,994,560
Maíz	393	127	112	5,456	432,400
Frijol	383	66	72	1,752	350,400
Café	89	34	128	2,208	187,680
<b>Total</b>	<b>1,006</b>	<b>267</b>	<b>1,512</b>	<b>25,416</b>	<b>2,965,040</b>

Fuente: Investigación de campo EPS., primer semestre 2003.

El maíz es el principal producto del Municipio con un 39% de participación sobre el total de unidades económicas que se dedica a la agricultura, mientras que sobre el total de la producción reportada, este producto representa solamente el 15%, similar situación se presenta con el frijol, que reporta un 38% de las unidades económicas del Municipio y un 12% de la producción total. Mientras que el tomate representa el 14% del total de unidades productivas, sin embargo sobre el total de producción este representa el 67%, lo que convierte al tomate en el principal producto comercial del Municipio.

Por último algunos pobladores se dedican al café aunque solamente de manera alterna, de acuerdo a la investigación de campo, éste era uno de los principales productos del Municipio, el cual ha perdido importancia en los últimos años debido a la caída de su precio.

### 2.2.2 Actividad pecuaria

La actividad pecuaria del Municipio se integra principalmente por la crianza de gallinas y cerdos. Adicionalmente entre las aves de corral se encontró crianza de patos y gansos en mínima escala. Se determinó que el promedio de gallinas

por microfinca es de ocho unidades, y para el caso de los chompipes es de cuatro, los cerdos se encuentran en dos unidades en promedio. Se observó animales de carga en pequeñas cantidades tales como: bueyes, burros y mulas, los cuales son utilizados para el transporte de los productos agrícolas por la carencia de vías de acceso y lo inclinado de la topografía. También existe ganado ovino y caprino en las partes altas como las aldeas de Chacpantzé y La Cumbre y el caserío Tierra Colorada, en donde son aprovechadas básicamente para abono orgánico y no se explota su lana por ser pocas unidades. Las ovejas ascienden a 82 para 6 productores identificados para un promedio de 14 por productor; y las cabras ascienden a 55 para 15 productores y un promedio de cuatro por productor.

El ganado bovino no se desarrolla de manera importante, principalmente por no existir áreas de pasto abundantes y las condiciones climatológicas no son favorables.

Cuadro 24  
Municipio de San Gaspar Ixchil - Departamento de Huehuetenango  
Producción Pecuaria  
Año 2003

Producto	Unidades Económicas	Superficie Utilizada Mz	Rendimiento Un. Por Mz	Volumen de Producción Unidades	Valor Vta. Producción Q.
Gallinas	173	5.40	1,579	8,526	341,040
Chompipes	98	3.00	119	357	64,260
Cerdos	38	1.19	162	162	121,500
<b>Total</b>	<b>309</b>	<b>9.59</b>	<b>1,860</b>	<b>9,045</b>	<b>526,800</b>

Fuente: Investigación de campo EPS., primer semestre 2003.

En la actividad pecuaria se reportan únicamente tres productos, de los cuales la gallina es el de mayor rubro, y representan el 56% de las unidades económicas que se dedican a esta actividad y el 65% de la producción pecuaria, seguida por los chompipes que representan el 32% de unidades dedicadas a la actividad

pecuaria y el 12% de la producción, por último se encuentran los cerdos con el menor porcentaje de unidades productoras, pero con el segundo en relación al total de la producción con el 23%, esto es debido que a pesar de producir menores unidades de cerdos, el precio unitario de este producto es mayor que los otros dos.

La actividad pecuaria de acuerdo al Censo del INE, reporta que para 1994 el 1.6% de la población se dedicaba a esta actividad. Mientras que para el año 2003 de acuerdo a la investigación de campo, únicamente una de cada 100 personas se dedica a esta actividad, y en todos los casos es una actividad económica secundaria.

### 2.2.3 Producción artesanal

La producción artesanal en el Municipio se desarrolla con una tecnología baja, dentro de la cual se identifica la elaboración de tejidos, carpintería y panadería, a continuación se presenta la gráfica del volumen de producción de esta actividad.

Cuadro 25  
Municipio de San Gaspar Ixchil - Departamento de Huehuetenango  
Producción Artesanal  
Año 2003

Producto	Unidades Económicas	Volumen de Producción Unidades	Valor de Venta Producción Q.
Tejidos	1	490	77,000
Carpintería	2	126	93,600
Panadería	1	96,720	67,080
<b>Totales</b>	<b>4</b>	<b>97,336</b>	<b>237,680</b>

Fuente: Investigación de campo EPS., primer semestre 2003.

En este sector se encuentra la carpintería con la mayor participación artesanal tanto en unidades económicas dedicadas a esta actividad como en el total de la

producción con un 50% y 39% respectivamente, le siguen los tejidos con 25% de unidades y el 32% de la producción, por último se encuentra la panadería con un 25% de unidades y un 28% del valor de la producción artesanal. La poca participación de la panadería en el sector artesanal de acuerdo a lo observado es por la dieta de la población, la cual no incluye el pan en la mayoría de los hogares, ya que la tortilla es el complemento de las comidas. Por otro lado los tejidos por su forma de elaboración tienen un costo elevado por lo que no es muy usual su compra. Con relación a la PEA dedicada a esta actividad, la investigación reporta para el año 2003 el 1.9% de participación.

#### 2.2.4 Servicios y comercio

A continuación se presenta el cuadro con los servicios y comercios con que cuenta el Municipio y su participación económica en el mismo.

Cuadro 26  
Municipio de San Gaspar Ixchil - Departamento de Huehuetenango  
Servicios y Comercio  
Año 2003

Tipo de Servicio y Comercio	Unidades Económicas	Valor Anual Producido en Q
Transporte	4	64,800
Comedor	3	72,000
Tienda	36	194,400
Correo	1	5,280
Teléfono	6	25,920
Taller de bicicleta	1	480
Tortillería	3	918
<b>Totales</b>	<b>54</b>	<b>363,798</b>

Fuente: Investigación de campo Grupo EPS., primer semestre 2003.

A la fecha de estudio el sector servicio y comercio generaba un aproximado de empleo de 75 personas que es el mismo número de unidades productoras, no es posible comparar este rubro con las demás actividades productivas, ya que el sector servicios es un aproximado del total del Municipio, mientras que las

producciones de las demás actividades se realizaron en base a los 409 hogares encuestados.

### **2.2.5 Producción agroindustrial**

En el municipio de San Gaspar Ixchil no se observó ninguna unidad económica que se dedique a la explotación agroindustrial.

### **2.2.6 Producción industrial**

Como se ha hecho énfasis en los puntos anteriores, la población de San Gaspar Ixchil es eminentemente agrícola, por lo que no existe ninguna unidad económica en el área industrial.

## **CAPÍTULO III**

### **PRODUCCIÓN PECUARIA**

La rama pecuaria constituye una actividad secundaria que de alguna forma contribuye en la economía del Municipio al generar productos que son parte de la dieta alimenticia. A continuación se analiza su producción a través de las actividades del sector pecuario, sus características de explotación y su tecnología.

#### **3.1 IDENTIFICACIÓN DE LA ACTIVIDAD PECUARIA**

La producción pecuaria está integrada en su mayoría por actividades avícolas y porcinas, no constituye la actividad principal del Municipio pero es importante dentro de su economía por realizarse a nivel familiar y con orientación al consumo directo. No existe producción a escala comercial.

##### **3.1.1 Avícola**

La constituyen las aves de corral que se encuentran entre los animales domésticos más adaptables, el concepto ave de corral implica la crianza de especies domésticas como pollos, gallinas, gallos, y otros, en San Gaspar Ixchil predominan las gallinas, los chompipes y los patos.

La mayor parte de las aves de corral explotadas en San Gaspar Ixchil son criollas, merodean por los campos o en un área conocida como traspatio, y contribuyen poco a la economía de la microfinca, es de autoconsumo, forma parte de la dieta de carne de la población. La tenencia y cuidado en la crianza de las aves de corral, se incluye en las actividades cotidianas del hogar, sin que la familia ponga mayor interés en la conservación, mejoramiento y crianza adecuada de los mismos.



En el Municipio la actividad pecuaria de crianza de gallinas es destinada primordialmente para el autoconsumo, y su comercialización se efectúa a nivel local y regional en menor escala, por la baja producción y la falta de tecnología adecuada. El principal subproducto es la producción de huevos, los cuales son utilizados para autoconsumo y para reproducción de la especie. Se observó que no existe ninguna granja avícola, tanto en el área urbana como en la rural.

Según se refleja en el cuadro 24, la crianza de gallinas se cuantifica con Q 341,040.00 con un volumen de producción anual de 8,526 gallinas, para lo cual se utilizan 5.4 manzanas de superficie, por lo que el promedio de producción por manzana es de 1,579 gallinas.

El volumen de producción para la crianza de chompipes es de 119 unidades por manzana, en una superficie total utilizada de tres manzanas, con rendimientos de 357 chompipes al año, el precio de venta por unidad es de Q. 180.00 para un total de ventas en el Municipio de Q. 64,260.00.

Debe tomarse en cuenta que estas aves se compran con un promedio de tres meses de nacidos, posteriormente se crían por nueve meses aproximadamente para luego ser vendidos como jolotes. A dicha actividad sólo se dedican 98 personas en el estrato de microfinca, no existe ninguna unidad productiva en otro tamaño de finca.

Derivado de lo anterior se establece que la actividad avícola es la que tiene mayor participación económica para el Municipio.

### **3.1.2 Porcina**

La actividad de crianza de cerdos es destinada para la venta local y regional en mínima escala y cuando es requerido el destace de un cerdo, el productor aprovecha a quedarse con una parte del producto para su consumo.

La actividad porcina participa con una producción anual de Q 121,500.00 que representa la crianza de 162 cerdos anualmente.

No se observó ninguna unidad productiva que cuente con una estructura física adecuada como lo es una cochera o un rastro.

Los cerdos son mamíferos domesticados, son animales rápidos e inteligentes, adecuados para la producción de carne, dado que crecen y maduran con rapidez, tienen un período de gestación corto, de unos 114 días, y pueden tener camadas muy numerosas.

Dentro de la producción pecuaria, la crianza del ganado porcino de raza criolla, es otra de las actividades que se desarrollan en el Municipio, según la muestra analizada es poco explotada por la población, y es una actividad secundaria dentro de los hogares, lo que no propicia condiciones adecuadas para su desarrollo.

### **3.1.3 Bovina**

El ganado bovino no se desarrolla de manera importante, principalmente por no existir áreas de pasto abundantes y las condiciones climatológicas no son favorables.

El ganado caballar es utilizado únicamente para medio de transporte por muy pocos pobladores ya que su mantenimiento es muy costoso.

#### **3.1.4 Ovina y caprina**

Existe ganado ovino y caprino en las partes altas como las aldeas Chacpantzé y La Cumbre y el caserío Tierra Colorada, en donde son aprovechadas básicamente para abono orgánico y no se explota su lana por ser pocas unidades. Las ovejas ascienden a 82 para 6 productores identificados, para un promedio de 14 por productor; y las cabras ascienden a 55 para 15 productores y un promedio de 4 por productor.

#### **3.1.5 Otras**

Se observó animales de carga en pequeñas cantidades tales como bueyes, burros y mulas, los cuales son utilizados para el transporte de los productos agrícolas por la carencia de vías de acceso y por lo inclinado de la topografía.

### **3.2 CARACTERISTICAS DE LA EXPLOTACIÓN AVÍCOLA DE GALLINAS**

Para la crianza de gallinas no se observó ninguna unidad productiva que se dedique al 100 % a esta actividad, el número promedio de gallinas que reportaron es de ocho unidades por microfinca, ya que constituye una labor secundaria en la economía familiar.

La crianza de estas aves tiene un ciclo productivo de dos meses, el rendimiento promedio de nacimientos es de seis unidades cada tres o cuatro meses, lo que se ve mermado por las muertes debido a enfermedades comunes que no acostumbran controlar.

#### **3.2.1 Tipo de explotación**

La explotación de la actividad pecuaria por ser una actividad de tipo doméstica, es dedicada a la crianza y engorde, en ocasiones se da la crianza para aprovechar la puesta de huevos y su reproducción, y otras veces al terminar su proceso de engorde se utilizan para el autoconsumo. La tenencia y cuidado en

la crianza de las gallinas, se incluye en las actividades cotidianas del hogar, sin que la familia ponga mayor interés en la conservación, mejoramiento y crianza adecuada de los mismos, por lo que no puede ser explotada para fines.

### **3.2.2 Alimentación**

No les suministran una alimentación apropiada para el desarrollo de las aves, ya que su dieta se basa en concentrado mezclado con masa únicamente para los primeros quince días, a partir de esta fecha los alimenta a base de granos de maíz, así como desechos de comida, no se toman en cuenta los concentrados adecuados para la edad y tamaño de las gallinas.

### **3.2.3 Instalaciones**

No se cuenta con instalaciones apropiadas como galeras, bebederos o con una área específica para la crianza de las gallinas ya que su producción es de ocho unidades en promedio por microfinca, como esta actividad constituye una labor secundaria en la economía familiar de los hogares no es necesario la inversión en instalaciones formales pues la explotación de gallinas. No se observó ninguna unidad productiva que se dedique al cien por ciento a esta actividad, pues las gallinas explotadas en el municipio de San Gaspar Ixchil son criollas, merodean por los campos o en un área conocida como traspatio, y contribuyen poco a la economía de la microfinca y muy raras veces cuentan por lo menos con corrales informales fabricados de malla.

### **3.2.4 Profilaxia animal**

La profilaxia implica lo referente al mantenimiento de los animales en cuanto a salud, control de enfermedades, vacunación y aspectos sanitarios, de los cuales no se observó una aplicación adecuada. No existe un control adecuado para la prevención de enfermedades debido a que no existen los recursos necesarios para aplicar las vacunas y desparasitantes por lo que cuando alguna enfermedad

como el soco o la viruela las atacan se mueren fácilmente, y tampoco se consulta a veterinarios. Una de las personas encuestadas indicó aplicar únicamente vacunas cada dos meses y aplican alguna vitamina cada dos meses también, esto lo manifestaron personas entrevistadas en la Cabecera Municipal.

### **3.2.5 Sistema de manejo de las aves**

La crianza de gallinas por no ser una actividad que sea explotada adecuadamente no cuenta con un control del manejo de las aves, en el cual se pueda chequear sus días de crecimiento para la aplicación de las diferentes vacunas y vitaminas que son necesarios con el crecimiento, así como tampoco se puede suministrar el concentrado adecuado de acuerdo al tiempo de las mismas.

## **3.3 TECNOLOGÍA UTILIZADA**

En lo que respecta al sector pecuario, existen varias características que determinan la tecnología que se utiliza en la clasificación del tamaño de las fincas, entre las cuales se encuentran: la raza, asistencia técnica, mano de obra, instalaciones, alimentación, manejo sanitario y el destino de la producción.

En el Municipio las unidades productoras utilizan una raza criolla, no cuentan con asistencia y asesoría técnica, por ser una actividad familiar no hay mano de obra, tampoco existe una área apropiada, utilizan pequeños gallineros improvisados, hechos de madera rústica, en ocasiones se observó lámina, cedazo, malla u otro material que conserva características rudimentarias. No les suministran una alimentación apropiada debido a que no cuentan con recursos necesarios para aplicar vacunas, desparasitantes, y no se consulta a veterinarios y no tienen un control adecuado para la prevención de enfermedades manejo de crianza y su desarrollo en ocasiones es casi silvestre.

En el proceso productivo se utilizan instrumentos rudimentarios y multipropósitos; así mismo, por su producción informal, no tienen acceso a créditos y la producción es de autoconsumo.

### **3.4 PRODUCCIÓN DE LOS DERIVADOS DE GALLINAS**

El principal subproducto en el caso de la crianza de gallinas es la producción de huevos, los cuales son utilizados para autoconsumo y para reproducción de la especie. No existe ninguna granja avícola, tanto en el área urbana como en la rural.

### **3.5 DESTINO DE LA PRODUCCIÓN**

El destino de la producción de la crianza de gallinas es para el autoconsumo y la mínima comercialización se efectúa a nivel local y regional, la baja producción y la falta de tecnología pero, principalmente el no constituir una actividad principal no permiten la comercialización de esta producción y regularmente al vender alguna gallina lo hacen para obtener ingresos adicionales o porque algún vecino se acerca a la vivienda de los propietarios de aves para comprar alguna para una ocasión especial.

## **CAPÍTULO IV**

### **COSTOS DE PRODUCCIÓN AVÍCOLA**

En el presente capítulo se plantea lo relativo a los costos de la crianza de gallinas según los datos encuestados como los imputados. En San Gaspar Ixchil la producción avícola se encuentra poco desarrollada, en estas unidades económicas la mayoría de familias realiza actividades de crianza de gallinas, pero generalmente el producto que se obtiene es para el autoconsumo y en algunas ocasiones, sirve para la venta en pie de los animales.

#### **4.1 SISTEMA DE COSTOS**

Es importante contar con un sistema que permita cuantificar los desembolsos, tanto de insumos como de mano de obra en la producción de un bien o servicio, porque pueden determinarse con mayor precisión el precio de venta y conocerse la rentabilidad del mismo. Para cuantificar y registrar los elementos del costo en la crianza de gallinas se pueden aplicar los sistemas de costeo directo y de costeo absorbente.

##### **4.1.1 Costeo directo**

En este método se separan los costos variables de los costos fijos, los costos variables se incluyen en el costo del producto y en las existencias, mientras que los costos fijos se agregan al estado de pérdidas y ganancias como gastos del período. Es decir que los costos fijos permanecen aunque no exista producción, y los costos variables tales como insumos, mano de obra y materia prima guardan relación con la producción, a mayor producción mayores costos variables.

El costeo directo es el sistema que se utiliza en el presente informe para analizar la producción de crianza de gallinas.

#### **4.1.2 Costeo absorbente**

El costeo absorbente integra los costos directos y los costos fijos, es decir que los costos fijos son absorbidos por las unidades producidas, a mayor producción disminuyen los costos fijos por unidad.

### **4.2 COSTOS DE PRODUCCIÓN**

El costo de producción es la suma de recursos que se invierten en la producción de un bien. Dichos recursos se integran por los elementos del costo que son: insumos, mano de obra y los costos indirectos variables.

Es importante señalar que debido a que el municipio de San Gaspar Ixchil es eminentemente agrícola, los resultados de la información recabada fueron limitados, pues la actividad avícola no forma parte de manera significativa de la economía del Municipio. Por la observación directa de campo y los datos proporcionados por la encuesta, se establece que la crianza de gallinas se encuentra en estado incipiente. Para obtener un mejor resultado del costo de producción, se utiliza información recolectada en la investigación a través de la observación e indagación, y se imputan algunos elementos que los productores por diversas razones no cuantifican.

#### **4.2.1 Insumos**

También se les conoce como materias primas, y constituye el primer elemento del costo, para la crianza de gallinas los insumos más importantes lo constituyen las pollitas, la alimentación y los medicamentos.

#### **4.2.2 Mano de obra**

En el proceso productivo es el segundo factor de producción, es indispensable para completar el proceso de la crianza de gallinas. En las microfincas del



Municipio no se pagan salarios ya que esta actividad es complementaria de las labores agrícolas y se realiza en el núcleo familiar.

#### 4.2.3 Costos indirectos variables

Son los costos diferentes de los insumos directos y la mano de obra directa en que se incurren y son necesarios para la elaboración de un producto y no influyen directamente en el proceso de producción; entre estos se pueden mencionar: alquileres, energía eléctrica, prestaciones laborales, Etc.; para el caso del Municipio por ser una actividad hogareña no fueron reportados costos indirectos variables.

#### 4.3 HOJA TÉCNICA DEL COSTO DE PRODUCCIÓN

Es un instrumento que permite integrar los elementos del costo para determinar el costo directo unitario de un producto.

A continuación se presenta la hoja técnica del costo de producción con los elementos del costo, según encuesta e imputados.

Cuadro 27  
Municipio de San Gaspar Ixchil - Departamento de Huehuetenango  
Hoja Técnica del Costo de Producción Crianza de Gallinas  
Microfincas 1 Bimestre, Según Encuesta  
Año 2003

Descripción	Producción del Municipio	Unidad de Medida	Cantidad	Costo Unitario	Costo Total	Costo x Gallina
Insumos						
Pollitas	1,421	unidad	1,421	5.00	7,105.00	5.00
Masa	1,421	libra	666.09	0.90	599.48	0.42
Maíz	1,421	libra	31972.5	0.75	23,979.38	16.88
Total costos de producción					31,683.86	22.30
Producción 1 año (1421*6) (1421 gallinas por bimestre)					190,103.16	22.30

Fuente: Investigación de campo EPS., primer semestre 2003.

El costo por cada gallina para los datos encuestados es de Q 22.30 y sólo contempla el costo de los pollos y la alimentación básica, ya que los productores encuestados no informaron sobre otros costos que afecten su proceso productivo.

**Cuadro 28**  
**Municipio de San Gaspar Ixchil - Departamento de Huehuetenango**  
**Hoja Técnica del Costo de Producción Crianza de Gallinas**  
**Microfincas 1 Bimestre, Imputados**  
**Año 2003**

Descripción	Producción del Municipio	Unidad de medida	Cantidad	Costo Unitario	Costo Total	Costo 1 gallina
Insumos					31,683.87	22.30
Pollitas	1,421	Unidad		5.00	7,105.00	5.00
Masa	1,421	Libra	666.1	0.90	599.49	0.42
Maíz	1,421	Libra	31,972.5	0.75	23,979.38	16.88
Mano de obra					5,104.00	3.59
Casetero	1,421	Jornal	103.0	34.20	3,522.60	2.48
Séptimo día	1,421	Jornal	102.0	7.09	723.07	0.51
Bonificación incentivo	1,421	Jornal	103.0	8.33	858.33	0.60
Costos indirectos variables					1,762.71	1.24
Flete	1,421	Unidad	6.0	5.00	30.00	0.021
Prestaciones Laborales	1,421	Unidad	1.0	1,253.77	1,253.77	0.88
Cuotas Patronales	1,421	Unidad	1.0	478.94	478.94	0.34
Total costos de producción					38,550.57	27.13
Producción 1 año (1421*6) (1421 gallinas por bimestre)					231,303.44	27.13

Fuente: Investigación de campo EPS., primer semestre 2003.

La hoja técnica para los datos imputados refleja un costo unitario por gallina de Q 27.30, en donde el costo mayor lo absorben los insumos, se toma igual que el dato de encuesta por no existir información confiable del consumo de concentrados, vacunas y costos variables como fletes, para incluirlos dentro de los datos imputados, pues sólo una persona proporcionó algunos datos de los mismos.

Para el cálculo de la mano de obra se tomó dos jornales diarios, para dos caseteros que se asume se dedican a tiempo completo (ocho horas diarias seis días a la semana) al cuidado del total de gallinas que se producen en el Municipio. Por no existir una unidad económica que se dedique a esta actividad y porque el promedio de gallinas por productor es de ocho unidades, no puede calcularse el número de jornales necesarios por cada unidad económica por tener un promedio bajo de gallinas por microfinca.

#### 4.4 ESTADO DE COSTO DIRECTO DE PRODUCCIÓN

En este estado financiero se reflejan los desembolsos que se realizan en cuanto a insumos, y los costos indirectos variables en la producción anual de la crianza de gallinas.

Cuadro 29  
Municipio de San Gaspar Ixchil - Departamento Huehuetenango  
Producción Anual Crianza de Gallinas  
Estado de Costo Directo Según Encuesta e Imputados  
Microfincas  
Año 2003  
(Cifras en Quetzales)

Elementos del Costo	Encuesta	Imputados	Variación	%
Insumos	190.103	190.103	0	0
Mano de obra	0	30.624	-30.624	100
Costos indirectos variables	0	10,576	-10,576	100
Costo directo de producción	190,103	231,303	-41,200	-22
Producción en unidades	8,526	8,526		
Costo directo por unidad	22.30	27.13	-4.83	-22

Fuente: Investigación de campo EPS., primer semestre 2003.

El costo de producción refleja que el elemento de mayor relevancia para los datos encuestados e imputados son los insumos, los productores no incluyen dentro de sus costos el concentrado, vacunas y desparasitantes. Así mismo no toman en cuenta el costo de la mano de obra por ser familiar y los costos directos variables que si se toman en los valores imputados, la diferencia es de

Q. 41.220.00, equivalente al 22% sobre el costo directo de producción encuestado.

La crianza de gallinas corresponde a la producción total del Municipio, debido a que no existen unidades productoras que se dediquen a explotar esta actividad.

## **CAPÍTULO V**

### **RENTABILIDAD DE LA PRODUCCIÓN AVÍCOLA**

El propósito de toda producción es obtener utilidades, y para ello se requiere de mejorar los rendimientos de la producción haciendo uso constante de técnicas y mejoras para lograr un mayor rendimiento, un costo más bajo y un producto de calidad para competir en el mercado y generar rentabilidad, y se entiende como tal la capacidad de producir beneficios sobre los costos y gastos invertidos.

Cabe señalar que la rentabilidad no depende únicamente de la capacidad de producir eficientemente, pues existen factores externos que afectan a la producción, los cuales no pueden ser controlados por los productores. Dentro de estos factores se pueden mencionar el constante aumento de precio en los insumos, que aumentan el costo y provocan fluctuación en los precios de venta.

Debe considerarse que los productores del Municipio no tienen una estructura de costos y por consiguiente, no determinan la rentabilidad de sus actividades productivas, pues la crianza de gallinas puede generar buenos márgenes de utilidad y ser una alternativa para diversificar las actividades productivas del Municipio, sin embargo se le considera una actividad secundaria a la que no se le da ninguna importancia y no ven en la misma una fuente opcional de obtener otros ingresos.

#### **5.1 RESULTADOS DE LA PRODUCCIÓN**

Los resultados de la producción se miden por una época de tiempo determinada, y para ello es necesario presentar los resultados de las operaciones a través del estado de resultados que es un estado financiero que presenta la información expresada en unidades monetarias de los resultados obtenidos de las transacciones realizadas en un período determinado. A continuación se

presenta el estado de resultados de la crianza de gallinas para la producción de 1 año.

Cuadro 30  
Municipio de San Gaspar Ixchil - Departamento de Huehuetenango  
Producción Anual Crianza de Gallinas  
Estado de Resultados del 1 de Julio 2002 al 30 de Junio de 2003  
Según Encuesta e Imputados  
Microfincas  
(Cifras en Quetzales)

Concepto	Encuesta	Imputados	Variación	%
Ventas	341,040	341,040	0	
(-) Costo directo de producción	190,103	231,303	-41,200	-22
Ganancia (pérdida) marginal	150,937	109,737	41,200	27
(-) Gastos fijos		3,564	-3,564	-100
Ganancia (pérdida) antes del ISR	150,937	106,173	44,764	30
Impuesto sobre la renta 31%	46,790	32,914	13,876	30
Ganancia (pérdida) del ejercicio	104,147	73,259	30,888	30

Fuente: Investigación de campo EPS., primer semestre 2003.

Según los datos encuestados en lo que se refiere a la ganancia del ejercicio, ésta es mayor a la imputada por Q. 30,888.00 que es equivalente al 30% sobre encuesta, esto se debe a que los productores no toman en cuenta la mano de obra, ni los costos indirectos variables en que se incurren.

## 5.2 RENTABILIDAD DE LA PRODUCCIÓN

La rentabilidad se refiere a la ganancia que obtiene el productor por la realización de una actividad productiva, es un factor determinante ya que de ésta depende el desarrollo del negocio, a continuación se presentan los indicadores avícolas y financieros para determinar cual es la rentabilidad de la actividad de crianza de gallinas.

El análisis se realiza sobre el total de la producción del Municipio, por no existir una unidad productora establecida.

El cuadro que se presenta a continuación compara la rentabilidad de los datos según encuesta versus la información imputada.

Cuadro 31  
Municipio de San Gaspar Ixchil - Departamento de Huehuetenango  
Producción Anual Crianza de Gallinas  
Rentabilidad Según Encuesta e Imputados  
Microfincas  
Año 2003  
(Cifras en Quetzales)

Concepto	Encuesta	Imputados	Variación	%
Ventas	341,040	341,040	0	0
(-) Costo directo de producción	190,103	231,303	-41,200	-22
(-) Gastos fijos	0	3,564	-3,564	100
(-) Impuesto sobre la renta 31%	46,790	32,914	13,876	30
Ganancia (pérdida) del ejercicio	104,147	73,259	30,888	30
Rentabilidad s/costos y gastos	55%	31%	24%	44
Rentabilidad s/ventas	31%	21%	10%	32

Fuente: Investigación de campo EPS., primer semestre 2003.

El presente cuadro indica que por cada quetzal que se vende se genera una ganancia del 31%, y por cada quetzal que se invierte en el costo directo de producción y gastos fijos se genera una utilidad del 55% según la encuesta, pero al imputarle el costo de mano de obra y adicionar los gastos fijos, los porcentajes bajan al 21% en cada quetzal vendido y al 31% por cada quetzal invertido.

### 5.2.1 Indicadores avícolas

Estos están destinados a examinar la producción de cada uno de los factores que intervienen en el proceso, para determinar el rendimiento y la eficiencia en el empleo de los recursos, tanto físicos como monetarios.

A continuación se analizan los indicadores de la crianza de gallinas para la producción del Municipio según datos de encuesta.

$$A. \quad \frac{\text{Valor de venta del producto}}{\text{No. de cabezas de gallinas}} = \frac{\text{Q. 341,040}}{8,526} = \text{Q. 40.00}$$

Este resultado permite conocer que cada gallina contribuyó en las ventas con Q. 40.00 del total de las mismas.

$$B. \quad \frac{\text{Valor de la alimentación}}{\text{No. de cabezas de gallinas}} = \frac{\text{Q. 147,473}}{8,526} = \text{Q. 17.30}$$

En la alimentación de cada gallina se invirtió la cantidad de Q. 17.30

$$C. \quad \frac{\text{Valor de la mano de obra}}{\text{No. de cabezas de gallinas}} = \frac{\text{Q. 0.00}}{8,526}$$

Con el resultado de este indicador se conoce cuanto se incurrió en mano de obra por cada gallina, ya que en el Municipio la mano de obra es familiar y los productores no la consideran en sus costos, no es posible obtener este dato. Igual situación se da para los costos indirectos variables

$$D. \quad \frac{\text{Costo de producción}}{\text{No. de cabezas de gallinas}} = \frac{\text{Q. 190,103}}{8,526} = \text{Q. 22.30}$$

El indicador permite conocer que por cada gallina se invirtió en su costo de producción Q 22.30.

### 5.2.2 Indicadores Financieros

Estos expresan los beneficios económicos respecto a la inversión de capital que pueda realizarse para su obtención; generalmente se expresan en términos porcentuales. La base para elaborar dichos indicadores son los estados



financieros, los cuales deben reflejar los valores en términos cuantificables en términos monetarios.

	Encuesta	Imputados
A. Margen de Utilidad = $\frac{\text{Utilidad neta}}{\text{Ventas netas}}$	$= \frac{Q. 104,147}{Q. 341,040} = 31\%$	$= \frac{Q. 73,259}{Q. 341,040} = 22\%$
Sobre ventas		

El indicador anterior refleja que la ganancia generada por cada quetzal que se vende es de Q 0.31 centavos en datos encuestados y de Q 0.22 para datos imputados.

	Encuesta	Imputados
B. Margen de Utilidad		
Sobre Ganancia = $\frac{\text{Utilidad neta}}{\text{Gcia. Marginal}}$	$= \frac{Q. 104,147}{Q. 150,937} = 69\%$	$= \frac{Q. 73,259}{Q. 109,737} = 68\%$
Marginal		

En el presente el margen de utilidad sobre ganancia marginal para encuesta es del 69%. es decir que de cada quetzal de utilidad Q. 0.69 corresponden a ganancia marginal, y para datos imputados este valor es de Q. 0.68, es importante recordar que en el caso de encuesta la ganancia marginal no refleja mano de obra ni costos indirectos variables porque no son previstos por los productores.

	Encuesta	Imputados
C. Margen de Utilidad = $\frac{\text{Utilidad Neta}}{\text{Costo de Prod.}}$	$= \frac{Q. 104,147}{Q. 190,103} = 55\%$	$= \frac{Q. 73,259}{Q. 231,303} = 32\%$
Sobre costos		

El indicador anterior refleja que la ganancia generada por cada quetzal encuestado que se invierte en el costo directo de producción es de Q 0.55 centavos y de Q 0.32 centavos para el caso de la información imputada.

### 5.2.3 Punto de equilibrio

El punto de equilibrio es el nivel de ventas que se necesitan para que el ciclo de operación de una empresa no genere utilidad ni pérdida. Es decir cuando las ventas igualan a los costos fijos.

Para determinar el punto de equilibrio son necesarios los siguientes factores: ventas, gastos variables, margen de utilidad marginal.

$$\text{Punto Equilibrio} = \frac{\text{Gastos Fijos}}{\% \text{ Gcia. Marginal}} = \frac{\text{Encuesta } \text{Q. 0}}{0.44} = \text{Q. 0} \quad \frac{\text{Imputados } \text{Q. 3,564}}{0.44} = \text{Q. 11,138}$$

$$\% \text{ Ganancia Marginal} = \frac{\text{Vts.} - \text{Costo Prod.}}{\text{Ventas}} = \frac{\text{Encuesta } \text{Q. 150,937}}{\text{Q. 341,040}} = 0.44 \quad \frac{\% \text{ Imputados } \text{Q. 109,737}}{\text{Q. 341,040}} = 0.32$$

Para el caso del municipio de San Gaspar Ixchil, no se presenta punto de equilibrio en los datos encuestados, ya que los mismos no reportan información que permita conocer los gastos fijos.

Para los datos imputados se necesitan vender Q. 11,138.00 quetzales, que equivale a vender 278 gallinas al año, para recuperar los costos y gastos invertidos, es decir no obtener ni pérdida ni ganancia.

## CONCLUSIONES

Después de recopilar la información de la investigación de campo sobre el tema general "DIAGNÓSTICO SOCIOECONÓMICO, POTENCIALIDADES PRODUCTIVAS Y PROPUESTAS DE INVERSIÓN", y específico "COSTOS Y RENTABILIDAD DE UNIDADES PECUARIAS (CRIANZA DE GALLINAS)", realizada en el municipio de San Gaspar Ixchil, en el mes de junio de 2003, y luego del análisis de su situación actual, se presentan las siguientes conclusiones.

1. La problemática socioeconómica de San Gaspar Ixchil es alarmante, el nivel de pobreza asciende a un 78%, el grado de analfabetismo es del 40%, un 45.9% de la población padece de enfermedades gastrointestinales y el mayor grado de desnutrición se encuentra en la población infantil en edad escolar. Adicionalmente el 48% de la población migra temporalmente en busca de fuentes de trabajo a diferentes departamentos de la república de Guatemala y México, así también migran en forma permanente hacia Estados Unidos, y sus ingresos generalmente no alcanzan a cubrir el valor de la canasta básica.

Los anteriores elementos confirman la hipótesis general en donde se expresa que la situación socioeconómica que presenta el Municipio no es la adecuada para el desarrollo de sus habitantes en el período de 1994 a 2003, debido a una baja cobertura en los servicios básicos y falta de planificación económica, social e integral; una deficiente explotación de los recursos disponibles y una escasa cobertura de inversión social.

2. No existe agua potable y el servicio de agua entubada es escaso para la mayoría de la población, sólo algunas comunidades tienen acceso al mismo, debido a que la municipalidad carece de la capacidad financiera para proveerlo,

ya que para desarrollar este proyecto es necesario traer el agua de un municipio lejano, lo cual convierte al mismo en una inversión demasiado onerosa.

3. Los productores tanto agrícolas, pecuarios como artesanales en las condiciones actuales no cuentan con adecuada asesoría para establecer sus costos de producción tales como los insumos, mano de obra y costos indirectos variables, por lo que no se puede determinar la rentabilidad real de cada actividad, y poder aumentar su producción y encausarla también a la venta y no al autoconsumo solamente.

4. Las unidades productivas del Municipio tienen la debilidad de tener poca organización entre los productores, esto los coloca en desventaja para mejorar su producción y obtener acceso a financiamiento y asesoría técnica.

5. Las actividades pecuarias en el Municipio no son relevantes, la mayoría de la población se dedica en menor escala a la crianza de aves de corral y ganado porcino. La producción de aves se ve mermada por las enfermedades que les afectan, la inadecuada alimentación que reciben, la falta de aplicación de vacunas y desparasitantes, y es destinada al autoconsumo y a la comercialización en menor cuantía.

6. En la rama pecuaria las gallinas son los animales que mayor presencia tienen en los hogares pero no se les brinda la crianza y cuidados adecuados para considerarla como actividad productiva, por la razón de que los pobladores están dedicados a la agricultura y enfocan su tiempo y energía a dicha actividad, y descartan cualquier otro potencial productivo que exista, lo que no les permite buscar otras alternativas para mejorar su nivel de vida.

7. Los pobladores no aplican ningún sistema de costos en los que se incluyan los elementos del mismo, situación que influye en que desconozcan la rentabilidad y no logren mejorar el rendimiento de la escasa producción pecuaria, específicamente en la crianza de gallinas, porque no la consideran una actividad relevante que pueda contribuir a la economía de la localidad.

## RECOMENDACIONES

En base al estudio efectuado en el Municipio y de acuerdo a las conclusiones planteadas anteriormente, se formulan las recomendaciones siguientes.

1. Que las autoridades municipales y departamentales incluyan dentro de su presupuesto proyectos de desarrollo para las comunidades, en los cuales se incorpore a los pobladores para que aporten mano de obra y sugerencias de acuerdo a las necesidades de cada centro poblado. Dichos proyectos deben orientarse principalmente a proveer de servicios básicos tales como: suministro de agua potable y de riego, construcción de drenajes, salud, educación y capacitación a los agricultores para que diversifiquen su producción.
2. Se sugiere que las autoridades municipales busquen apoyo en organizaciones internacionales, el Gobierno Central y Consejos de Desarrollo, para la introducción de agua potable y proveer de este servicio básico a toda la población.
3. Que se capacite a los productores para que puedan establecer los costos reales de la producción de gallinas para que puedan determinar la rentabilidad que dicha actividad brinda y se convierta en una actividad importante en la economía del Municipio, la población debe organizarse para solicitar capacitación técnica a través de seminarios y cursos a instituciones que desarrollen este tipo de actividades tales como, la Asociación Nacional de Avicultores “ANAVI”, el Ministerio de Agricultura, Ganadería y Alimentación -MAGA- y el Instituto Nacional de Capacitación –INTECAP-, entre otros.

4. Se recomienda a los productores especialmente la rama pecuaria que se organicen y adopten un tipo de organización que les permita tener acceso a créditos blandos y tecnología apropiada para propiciar el crecimiento y desarrollo del sector avícola, a la vez que les permita conseguir asesoría técnica que les ayude a obtener mejores rendimientos en sus actividades productivas.

5. Que las autoridades municipales a través de los alcaldes auxiliares y mayordomos, motiven y concientizen a los pobladores que se dedican a las actividades pecuarias, sobre la importancia de prestar mayor atención a esta área, así como el uso de vacunas, concentrado y asistencia técnica, a través de la creación de una Cooperativa en el Municipio. Ya que la actividad pecuaria puede coadyuvar a mejorar la dieta alimenticia, así como la diversificación de las actividades del Municipio y no depender en gran parte de la agricultura.

6. Que los pobladores del Municipio se involucren en el desarrollo del proyecto de producción de huevos para conocer acerca de los beneficios que se pueden obtener al tecnificar la producción de gallinas y capacitarlos en este aspecto por medio de instituciones y planes específicos para establecer la crianza de gallinas ponedoras en función de que son las aves que mayor participación tienen en los hogares.

7. Que los habitantes que se dedican a la crianza de gallinas se organicen a través de comités para solicitar la ayuda necesaria para empezar a explotar esta actividad pecuaria, dicha ayuda debe consistir en áreas técnicas para el proceso productivo tales como planes de manejo de crianza, alimentación adecuada, espacio físico apropiado y prevención de enfermedades adecuado, y en la fase administrativa aplicar controles que los ayuden a ejercer un sistema de costos para poder obtener el mayor margen de rentabilidad posible, y diversificar las actividades económicas del Municipio.

## BIBLIOGRAFÍA

1. AGUILAR CATALÁN, JOSÉ ANTONIO. Metodología de la Investigación para los Diagnósticos Socioeconómicos (Pautas para el Desarrollo de las Regiones en Países que han sido mal Administrados). Primera parte, USAC, Guatemala 2002, 43 pp.
2. ASAMBLEA NACIONAL CONSTITUYENTE. Constitución Política de la República de Guatemala, 79 pp.
3. CONGRESO DE LA REPÚBLICA DE GUATEMALA. Decreto No. 12-2002. Código Municipal. Guatemala 2003, 28 pp.
4. CONGRESO DE LA REPÚBLICA DE GUATEMALA. Decreto No. 26-92. Ley del Impuesto sobre la Renta. Guatemala 2003, 56 pp.
5. CONGRESO DE LA REPÚBLICA DE GUATEMALA. Decreto No. 11-2002. Ley de los Consejos de Desarrollo Urbano y Rural y su Reglamento. Guatemala 2003. 20 pp.
6. DE LEÓN, W. BENJAMÍN. El Costeo Directo, Guatemala, Instituto Guatemalteco de Contadores Públicos y Auditores, Guatemala, 1975. 142 pp.
7. DIRECCIÓN GENERAL DE CARTOGRAFÍA, Diccionario Geográfico de Guatemala, Tomo I, Guatemala, Centro América; 1961, 499 pp.
8. ENCICLOPEDIA MICROSOFT ENCARTA 2,000. Aves de Corral, Microsoft Corporación, 1993-1999. 191 pp.
9. FACULTAD DE CIENCIAS ECONÓMICAS, USAC. Aspectos Relevantes del EPS. Guatemala 2001, 10 pp.
10. FACULTAD DE CIENCIAS ECONÓMICAS, USAC. Los Diagnósticos como Instrumentos de Planificación, Documento de apoyo Docente. Guatemala 2000, 12pp.
11. FUNDACION CENTROAMERICANA PARA EL DESARROLLO (FUNCEDE), Diagnóstico Municipio de San Gaspar Ixchil, Departamento de Huehuetenango; Primera Impresión, Guatemala 1995, p. 20 - 23.



12. GALL, FRANCIS. Diccionario Geográfico de Guatemala. Tomo III. Instituto Geográfico Nacional. Guatemala, julio 1980. 295 pp.
13. GUDIEL H. VICTOR MANUEL. Manual Agrícola Superb. Editado por Productos Superb de Guatemala, 1996. 180 pp.
14. HERNÁNDEZ SAMPIERI, Metodología de la Investigación, McGraw Hill, Colombia 1998, 2da edición, 705pp.
15. INSTITUTO DE ESTUDIOS DE CAPACITACIÓN CÍVICA. Diccionario Municipal de Guatemala. Editorial José Pineda Ibarra, Guatemala 1995. 82 pp.
16. INSTITUTO NACIONAL DE ESTADÍSTICA. Censos Nacionales X de Población y V de Habitación 1994.
17. INSTITUTO NACIONAL DE ESTADÍSTICA. III Censo Nacional Agropecuario 1979.
18. INSTITUTO NACIONAL DE ESTADÍSTICA. Proyecciones de Población a nivel Departamental y Municipal por Año Calendario Período 2000 - 2005. 194 pp.
19. KOHLER, ERICK L. Diccionario para Contadores. Unión Tipográfica. Editorial Hispanoamericana S.A. de C.V. 717 pp.
20. MELENDRERAS SOTO, TRISTAN Y LUIS ENRIQUE CASTAÑEDA QUAN. Elaboración de Tesis e Investigación Documental. Edición para fines Docentes. USAC, Guatemala, C.A. 2003. 128 pp.
21. MÉRIDA VÁSQUEZ, CESAR JULIO. Historia, Geografía, Cultura y Turismo. Ministerio de Educación, Huehuetenango 1984. 217 pp.
22. PILOÑA ORTIZ, GABRIEL ALFREDO. Apuntes de Macroeconomía. Centro de Impresiones Gráficas. 12ª. Impresión, Guatemala 1999. 96 pp.
23. PILOÑA ORTIZ, GABRIEL ALFREDO. Recursos Económicos de Guatemala. Tomo I Centro de Impresiones Gráficas. CIMGRA. Primera Impresión Guatemala 1998. 60 pp.