

MUNICIPIO DE ASUNCIÓN MITA
DEPARTAMENTO DE JUTIAPA

“COSTOS Y RENTABILIDAD DE UNIDADES PECUARIAS
(CRIANZA Y ENGORDE DE GANADO PORCINO)”

VÍCTOR NOE IXCOL CHUMUX

TEMA GENERAL

“DIAGNÓSTICO SOCIOECONÓMICO, POTENCIALIDADES PRODUCTIVAS Y
PROPUESTAS DE INVERSIÓN”

MUNICIPIO DE ASUNCIÓN MITA
DEPARTAMENTO DE JUTIAPA

TEMA INDIVIDUAL

“COSTOS Y RENTABILIDAD DE UNIDADES PECUARIAS
(CRIANZA Y ENGORDE DE GANADO PORCINO)”

FACULTAD DE CIENCIAS ECONÓMICAS
UNIVERSIDAD DE SAN CARLOS DE GUATEMALA
2005

2005

(c)

FACULTAD DE CIENCIAS ECONÓMICAS
EJERCICIO PROFESIONAL SUPERVISADO
UNIVERSIDAD DE SAN CARLOS DE GUATEMALA

ASUNCIÓN MITA – VOLUMEN

2-53-75-CPA-2005

Impreso en Guatemala, C. A.

UNIVERSIDAD DE SAN CARLOS DE GUATEMALA
FACULTAD DE CIENCIAS ECONÓMICAS

“COSTOS Y RENTABILIDAD DE UNIDADES PECUARIAS
(CRIANZA Y ENGORDE DE GANADO PORCINO)”

MUNICIPIO DE ASUNCIÓN MITA
DEPARTAMENTO DE JUTIAPA

INFORME INDIVIDUAL

Presentado a la Honorable Junta Directiva y al

Comité Director

del

Ejercicio Profesional Supervisado de

la Facultad de Ciencias Económicas

por

VÍCTOR NOE IXCOL CHUMUX

previo a conferírsele el título

de

CONTADOR PÚBLICO Y AUDITOR

en el Grado Académico de

LICENCIADO

Guatemala, mayo de 2005

ACTO QUE DEDICO

A DIOS:

Mi supremo Creador, por haberme permitido llegar hasta este momento y alcanzar esta meta. A Él sea toda la alabanza, la gloria, la honra, el poder y la acción de gracias por los siglos de los siglos.

A MIS PADRES:

Francisco Ixcol Ujpán (Q.E.P.D.), porque no pudo compartir conmigo este momento inolvidable y que forma parte de su esfuerzo y sacrificio por muchos años.

Rumalda Chunux García Vda. de Ixcol, porque mi Dios y Padre le permite ver culminado este triunfo y que sin sus valiosos consejos y apoyo en todos los momentos de mi vida, no hubiera sido posible.

A MI ESPOSA:

Sabina Riquiac de Ixcol, con mucho cariño, por su apoyo incondicional y haber compartido conmigo los momentos difíciles de la vida. Este triunfo es de los dos.

A MIS HIJOS:

Karina y Kevin, quienes han sido la principal fuente de inspiración para alcanzar este triunfo y que sirva de ejemplo para su futuro.

A MIS HERMANOS:

Piedad, Manuel, Rosa, Daniel, María, Delma y Edgar, con cariño especial.

A:

La Universidad de San Carlos de Guatemala, en especial a la Facultad de Ciencias Económicas, por abrirme las puertas de sus aulas.

ÍNDICE

	Página
INTRODUCCIÓN	i
CAPÍTULO I	
CARACTERÍSTICAS GENERALES DEL MUNICIPIO	
1.1 MARCO GENERAL	01
1.1.1 Antecedentes históricos	01
1.1.2 Localización	02
1.1.3 Extensión territorial	02
1.1.4 Orografía	03
1.1.5 Clima	03
1.1.6 Flora y fauna	04
1.2 DIVISIÓN POLÍTICO-ADMINISTRATIVA	05
1.2.1 División política	05
1.2.2 División administrativa	07
1.3 RECURSOS NATURALES	09
1.3.1 Hidrografía	09
1.3.2 Precipitación fluvial	10
1.3.3 Bosques	10
1.3.4 Suelos	11
1.4 POBLACIÓN	13
1.4.1 Por sexo	13
1.4.2 Por edad	14
1.4.3 Población urbana y rural	14
1.4.4 Población económicamente activa (PEA)	15
1.4.5 Empleo, ingreso y pobreza	16
1.4.6 Emigración	20
1.4.7 Migración	20
1.4.8 Vivienda	21
1.5 SERVICIOS BÁSICOS Y SU INFRAESTRUCTURA	22
1.5.1 Energía eléctrica	22
1.5.2 Agua Potable	23
1.5.3 Educación	25
1.5.4 Salud	28
1.5.5 Drenajes y alcantarillado	33
1.5.6 Sistema de recolección de basura	35
1.5.7 Tratamiento de basura	35
1.5.8 Teléfono	35
1.5.9 Cementerio	36
1.5.10 Rastro municipal	36

1.5.11	Correo	37
1.6	INFRAESTRUCTURA PRODUCTIVA	38
1.6.1	Sistema vial	38
1.6.2	Transporte	39
1.6.3	Beneficios y silos	39
1.6.4	Sistema de riego	40
1.7	ORGANIZACIÓN SOCIAL Y PRODUCTIVA	41
1.7.1	Tipos de organización social	42
1.7.2	Tipos de organización productiva	44
1.8	ENTIDADES DE APOYO	44
1.8.1	Organizaciones gubernamentales	44
1.8.2	Organizaciones no gubernamentales (ONG´s)	48
1.8.3	Otras	48
1.9	FLUJO COMERCIAL Y FINANCIERO	50
1.9.1	Importaciones del Municipio	51
1.9.2	Exportaciones del Municipio	51
1.9.3	Flujo financiero	52

CAPÍTULO II ORGANIZACIÓN DE LA PRODUCCIÓN

2.1	ESTRUCTURA AGRARIA	53
2.1.1	Tenencia y concentración de la tierra	53
2.1.2	Uso actual y potencial de la tierra	58
2.2	ACTIVIDADES PRODUCTIVAS	59
2.2.1	Producción agrícola	59
2.2.2	Producción pecuaria	59
2.2.3	Producción artesanal	60
2.2.4	Producción agroindustrial	60
2.2.5	Servicios	61

CAPÍTULO III PRODUCCIÓN PECUARIA

3.1	IDENTIFICACIÓN DEL GANADO	62
3.1.1	Ganado bovino	62
3.1.2	Ganado porcino	62
3.1.3	Aviar	63
3.2	PRODUCCIÓN DE GANADO PORCINO	63
3.2.1	Tecnología aplicada	63
3.3	EXTENSIÓN DEDICADA A LA CRIANZA Y ENGORDE DE GANADO PORCINO	64

3.4	CARACTERÍSTICAS DE LA PRODUCCIÓN PORCINA	65
3.4.1	Tipo de explotación	65
3.4.2	Alimentación	65
3.4.3	Instalaciones	66
3.4.4	Clasificación del ganado por edad y clase	66
3.4.5	Profilaxia animal	66
3.4.6	Sistema de manejo de ganado	66
3.5	MOVIMIENTOS DE EXISTENCIAS	67
3.6	COSTO DE EXPLOTACIÓN	68
3.6.1	Costo de producción	69
3.6.2	Microfincas	70
3.6.2.1	Análisis comparativo costos según encuesta e imputados (microfincas)	70
3.7	PRODUCCIÓN DE LOS DERIVADOS PORCINOS	73
3.8	DESTINO DE LA PRODUCCIÓN DEL GANADO PORCINO	74
3.8.1	Comercialización	74
3.8.1.1	Proceso de comercialización	74
3.8.1.2	Análisis de comercialización	75
3.8.1.3	Operaciones de comercialización	77
3.8.1.4	Organización empresarial para la producción	82

CAPÍTULO IV RENTABILIDAD DE LA PRODUCCIÓN PORCINA

4.1	ESTADO DE RESULTADOS	84
4.1.1	Estado de resultados microfincas	84
4.2	RENTABILIDAD DE LA CRIANZA Y ENGORDE DE GANADO PORCINO	87
4.2.1	Indicadores financieros	87
4.2.1.1	Rentabilidad sobre el costo absorbente	87
4.2.1.2	Rentabilidad sobre las ventas	89
4.3	PUNTO DE EQUILIBRIO	92
4.3.1	Punto de equilibrio microfincas	93
	CONCLUSIONES	96
	RECOMENDACIONES	98
	ANEXOS	
	BIBLIOGRAFÍA	

ÍNDICE DE CUADROS

	Página
01 Municipio de Asunción Mita, departamento de Jutiapa, uso actual del suelo, año 2002	12
02 Municipio de Asunción Mita, departamento de Jutiapa, población por sexo, año 2002	13
03 Municipio de Asunción Mita, departamento de Jutiapa, población por edad, año 2002	14
04 Municipio de Asunción Mita, departamento de Jutiapa, población urbana y rural, año 2002	15
05 Municipio de Asunción Mita, departamento de Jutiapa, población económicamente activa por sexo, año 2002	16
06 Municipio de Asunción Mita, departamento de Jutiapa, generación de empleo por actividad económica	17
07 Municipio de Asunción Mita, departamento de Jutiapa, índice de pobreza, año 2002	18
08 Municipio de Asunción Mita, departamento de Jutiapa, tenencia de vivienda, año 2002	22
09 Municipio de Asunción Mita, departamento de Jutiapa, cobertura de energía eléctrica, año 2002	23
10 Municipio de Asunción Mita, departamento de Jutiapa, formas de abastecimiento de agua y hogares atendidos, año 2002	24
11 Municipio de Asunción Mita, departamento de Jutiapa, establecimientos educativos, años 1994 – 2002	26
12 Municipio de Asunción Mita, departamento de Jutiapa, nivel educativo por sexo y área urbana y rural, año 2002	27
13 Municipio de Asunción Mita, departamento de Jutiapa, población alfabeta y analfabeta, año 2002	28
14 Municipio de Asunción Mita, departamento de Jutiapa, prestación de servicios de salud, año 2002	29
15 Municipio de Asunción Mita, departamento de Jutiapa, principales diagnósticos de consulta, año 2002	31
16 Municipio de Asunción Mita, departamento de Jutiapa, principales motivos de emergencia atendidos, año 2002	32
17 Municipio de Asunción Mita, departamento de Jutiapa, personas fallecidas y causas, año 2002	33
18 Municipio de Asunción Mita, departamento de Jutiapa, poblados con agua, drenaje y letrinas, año 2002	34

19	Municipio de Asunción Mita, departamento de Jutiapa, situación de los servicios del rastro municipal, beneficio de ganado para consumo humano, año 2002	37
20	Municipio de Asunción Mita, departamento de Jutiapa, sistema de riego, utilización y potencialidad, según proyecto, año 2002	40
21	Municipio de Asunción Mita, departamento de Jutiapa, organización comunitaria por tipo y actividad según categoría, año 2002	42
22	Municipio de Asunción Mita, departamento de Jutiapa, producción agropecuaria por destino, año 2002	52
23	Municipio de Asunción Mita, departamento de Jutiapa, tenencia de la tierra, año 2002	54
24	Municipio de Asunción Mita, departamento de Jutiapa, concentración de la tierra por estrato, año 2002	56
25	Municipio de Asunción Mita, departamento de Jutiapa, concentración de la tierra por fuente de datos, número y superficie, según tamaño de fincas, valores absolutos y relativos, años 1964, 1979 y 2002	57
26	Municipio de Asunción Mita, departamento de Jutiapa, uso actual del suelo por actividad económica, año 2002	58
27	Municipio de Asunción Mita, departamento de Jutiapa, producto interno bruto a precios de mercado por actividad económica, año 2002	61
28	Municipio de Asunción Mita, departamento de Jutiapa, crianza y engorde de ganado porcino, niveles tecnológicos, año 2002	64
29	Municipio de Asunción Mita, departamento de Jutiapa, crianza y engorde de ganado porcino, movimiento de existencias, microfinca, nivel tecnológico I, año 2002	67
30	Municipio de Asunción Mita, departamento de Jutiapa, crianza y engorde de ganado porcino, movimiento de existencias, microfinca, nivel tecnológico III, año 2002	68
31	Municipio de Asunción Mita, departamento de Jutiapa, crianza de ganado porcino, costo de producción, nivel I, del 1 de julio 2002 al 30 de junio de 2003, (cifras en quetzales)	71
32	Municipio de Asunción Mita, departamento de Jutiapa, crianza de ganado porcino, costo de producción, nivel III, del 1 de julio 2002 al 30 de junio de 2003, (cifras en quetzales)	72
33	Municipio de Asunción Mita, departamento de Jutiapa, crianza y engorde de ganado porcino, costo de producción, nivel III, del 1 de julio 2002 al 30 de junio de 2003, (cifras en quetzales)	73
34	Municipio de Asunción Mita, departamento de Jutiapa, crianza y engorde de ganado porcino (verracos), márgenes y costos de comercialización, año 2004	79

35	Municipio de Asunción Mita, departamento de Jutiapa, crianza y engorde de ganado porcino (vientres), márgenes y costos de comercialización, año 2004	80
36	Municipio de Asunción Mita, departamento de Jutiapa, crianza de ganado porcino (lechones), márgenes y costos de comercialización, año 2004	81
37	Municipio de Asunción Mita, departamento de Jutiapa, Engorde de ganado porcino, márgenes y costos de comercialización, año 2004	82
38	Municipio de Asunción Mita, departamento de Jutiapa, crianza y engorde de ganado porcino, estado de resultados, nivel I, Del 1 de julio de 2002 al 30 de junio 2003 (cifras en quetzales)	85
39	Municipio de Asunción Mita, departamento de Jutiapa, crianza y engorde de ganado porcino, estado de resultados, nivel I y III, Del 1 de julio de 2002 al 30 de junio 2003 (cifras en quetzales)	86
40	Municipio de Asunción Mita, departamento de Jutiapa, crianza y engorde de ganado porcino, fuentes de financiamiento, nivel I año (cifras en quetzales)	91
41	Municipio de Asunción Mita, departamento de Jutiapa, crianza y engorde de ganado porcino, fuentes de financiamiento, nivel III año (cifras en quetzales)	92

ÍNDICE DE GRÁFICAS

	Página
01 Municipio de Asunción Mita, departamento de Jutiapa, Organigrama de la Municipalidad, año 2002	8
02 Municipio de Asunción Mita, departamento de Jutiapa, crianza y engorde de ganado porcino, canales de comercialización, año 2002	78
03 Municipio de Asunción Mita, departamento de Jutiapa, crianza y engorde de ganado porcino, estructura organizacional, año 2002	83
04 Municipio de Asunción Mita, departamento de Jutiapa, crianza y engorde de ganado porcino, punto de equilibrio, nivel I, con datos imputados, año 2002	93
05 Municipio de Asunción Mita, departamento de Jutiapa, crianza y engorde de ganado porcino, punto de equilibrio, nivel III, con datos imputados, año 2002	95

INTRODUCCIÓN

La Universidad de San Carlos de Guatemala, por medio de la Facultad de Ciencias Económicas, ha creado el Ejercicio Profesional Supervisado (EPS), el cuál elabora programas dirigidos al estudio y evaluación de problemas socioeconómicos, mismos que a lo largo de la historia no han permitido el desarrollo integral de la sociedad guatemalteca, con esto se permite al estudiante, previo a otorgar el título en el grado académico de Licenciado en las carreras de Economía, Contaduría Pública y Auditoría y Administración de Empresas, tenga contacto con la realidad nacional y ponga en práctica los conocimientos adquiridos en las aulas universitarias.

El Ejercicio Profesional Supervisado –EPS- es una forma de evaluación final, cuyo producto final son los informes tanto general como individuales de los practicantes, con ello se dan a conocer los resultados de la investigación realizada y se proponen opciones tendientes a mejorar el nivel de vida de todas las comunidades mas afectadas del país. De esta manera se presenta el trabajo de investigación dirigido al municipio de Asunción Mita del departamento de Jutiapa, el cual consistió en la elaboración del “DIAGNÓSTICO SOCIOECONÓMICO, POTENCIALIDADES PRODUCTIVAS Y PROPUESTAS DE INVERSIÓN”, del cuál se deriva el tema individual denominado “COSTOS Y RENTABILIDAD DE UNIDADES PECUARIAS (CRIANZA Y ENGORDE DE GANADO PORCINO)” con este material se espera aprovechar todos los recursos con que cuenta la población para un mejor desarrollo de vida del Municipio.

Otro aspecto que a través del estudio se logró determinar fue la división político administrativa actual del Municipio, la infraestructura con la cuenta, los índices de cobertura de los servicios básicos y las organizaciones sociales. Además se pudo conocer la forma de comercialización y otros y el acceso a los créditos

bancarios existentes dentro del Municipio. La investigación se enfocó al total del Municipio, tomando con base de análisis los hogares y las unidades de producción que actualmente existen en la región. Las variables sociales se analizaron con relación al censo poblacional del año 1994, el censo agropecuario de 1979 y los recursos naturales con relación a 1972. Para el efecto se trabajó con una muestra de 406 unidades familiares, con un 95% de confianza y un margen de error de 5%.

Dicha investigación se realizó pero previo el estudiantado fue orientado por medio de un seminario general y específico impartido en las aulas de la Universidad de San Carlos de Guatemala durante el período del 30 de mayo al 16 de agosto de 2002. En la realización del estudio de la población se usó el método científico y se utilizaron de las técnicas siguientes: observación, encuesta y entrevistas. Estas se aplicaron en el trabajo de campo, se revisó y tabuló la información que permitió realizar el trabajo de gabinete el cual culmina con la elaboración del presente informe.

El presente informe, se divide en cuatro capítulos de los cuáles se hace un breve resumen:

Capítulo I. Características generales del Municipio: El cual contiene información desde el marco general, los antecedentes históricos, localización, extensión territorial, orografía, clima, flora y fauna; la división política administrativa; los recursos naturales, la población, los servicios básicos y su infraestructura, la infraestructura productiva, la organización social y productiva, las entidades de apoyo y el flujo comercial y financiero.

Capítulo II. Este capítulo comprende todo lo relacionado a la estructura agraria del Municipio, la forma y uso actual de la tierra que es recurso un principal dentro de la economía de la población. Además se realiza un breve resumen de todas las actividades productivas existente dentro de la población.

Capítulo III. Contiene el desarrollo de la actividad pecuaria, específicamente la Crianza y engorde de ganado porcino, los costos y gastos que originan la producción existente de ésta actividad hasta el período en que se realizó la investigación y así mismo se conocieron las formas de cómo se producen y comercializan en la región y fuera de ella. El análisis se presenta por estratos de acuerdo al tamaño de finca y nivel tecnológico utilizado en cada unidad productiva.

Capítulo IV. Trata todo lo concerniente al análisis de la rentabilidad que se obtiene de la producción porcina en un año de de producción, así mismo se conocieron las distintas fuentes de financiamiento con que cuenta los productores en esta actividad.

En la parte final se encontrará las conclusiones de la investigación y se plantean las recomendaciones necesarias para la explotación de esta actividad, así como los anexos derivados de la información principal y también la bibliografía consultada.

CAPÍTULO I

CARACTERÍSTICAS GENERALES DEL MUNICIPIO

Durante el desarrollo de este capítulo se analizan las características más importantes del municipio de Asunción Mita, departamento de Jutiapa. Es un estudio dónde se enfatiza en la conformación de aspectos como: división política y administrativa, población, geográficos, recursos naturales, infraestructura, servicios básicos, flujo comercial y financiero, como también las entidades de apoyo y organización social y productiva.

1.1 MARCO GENERAL

Involucra datos históricos importantes e inherentes que identifican al Municipio tales como: ubicación, colindancias, extensión territorial, clima, orografía y otras particularidades propias del mismo.

1.1.1 Antecedentes históricos

Según lo escrito por Antonio Peñafiel, Mita se deriva del vocablo náhuatl Mictlán que puede interpretarse como “Lugar de la muerte” o donde hay huesos humanos o del infierno. Su jeroglífico representa a la tierra (tlalli) así como tres fémures. La categoría de la cabecera municipal es de Villa, por Acuerdo Gubernativo del 11 de febrero de 1915, declarado monumento nacional precolombino. Asunción Mita se encuentra ubicado en una planicie al sur del río Ostúa o Grande de Mita y al norte del río Tamazulapa. Es atravesado por el riachuelo Ataicinco y su idioma oficial es el Español.

Este Municipio durante la conquista española, fue una hermosa población fundada cerca de la ruina de los indios, pero que pocos años después con el gobierno español empezó a declinar, por haberse prohibido el cultivo del añil en sus tierras, con la finalidad de dejar este ramo patrimonial a la provincia del El Salvador y a su vez extender en la de Guatemala capital del reino, la cochinilla.

La asamblea constituyente del estado de Guatemala, por decreto del 4 de noviembre de 1,825, dividió el territorio del estado en siete departamentos, y el de Chiquimula que era uno de ellos, se subdividió a su vez en 7 distritos, uno de los cuales era Asunción Mita. Pero el 9 de Noviembre de 1,853 Asunción Mita se separó de Chiquimula y se anexa al recién fundado departamento de Jutiapa.

1.1.2 Localización

El municipio de Asunción Mita, del departamento de Jutiapa, en sus coordenadas, se encuentra ubicado aproximadamente a 470.05 metros sobre el nivel del mar, latitud 14°, 19´ y 58´´; longitud oeste 89°, 42´ y 34´´ del meridiano de Greenwich. Sus límites y colindancias son: Al norte con Santa Catarina Mita y Agua Blanca (Jutiapa); al este con Agua Blanca y la República de El Salvador; al sur con Atescatempa, Yupiltepeque (Jutiapa) y la República de El Salvador, y al oeste con Jutiapa y Yupiltepeque.

La Cabecera Municipal, se localiza a 146 kilómetros de la ciudad capital, sobre la carretera interamericana CA-1. Del departamento de Jutiapa se recorren 11 kilómetros para llegar al cruce de El Progreso y 20 kilómetros mas adelante se encuentra Asunción Mita.

1.1.3 Extensión territorial

Posee una extensión territorial de 476 kilómetros cuadrados, que hace el 15% del departamento de Jutiapa. Del total de su territorio el 80% se calcula que corresponde al área rural y el 20% restante se ubica en el centro del Municipio.

La distribución de la extensión rural, se integra en aproximadamente 90% para la producción agropecuaria y el 10% se considera tierra sin trabajar, la cuál esta conformada por zonas boscosas, roca y suelos arcillosos y pantanosos que no pueden ser utilizados para ninguna actividad productiva.

1.1.4 Orografía

La característica del terreno es bastante accidentado, ya que en su jurisdicción se encuentra el volcán Ixtepeque del cual una parte de sus faldas pertenece a Asunción Mita; además existen 46 cerros entre los que se destacan los siguientes: Al norte, Santa Rita, El reparo, Estanzuela, El voladero, El Centes, El pacho, Las Iguanas, El Cobano, el Junquillo, Iguanero, Chileno, Colorado, De los hoyos, Santa Rita, Las Posas, Campo santo, Cerrón y Amarillo; al sur, Las víboras, El pino, La isla, Campana, De las Yeguas; al este, Cerro gordo, Granada, Chimaltepeque, Redondo, Largo, Amajaque, Portezuelo, El Cerrón, Flores, Cinacatepe, Loma del Chachacaste; al oeste, Cerro Tultepeque, Loma Larga, Cerro Asunción Nacintepet.

La mayor parte de los terrenos del área rural son áridos y adecuados para la crianza de ganado, pero además existen extensiones bastante fértiles que producen cultivos de buena calidad.

1.1.5 Clima

El clima del Municipio, se clasifica como cálido, ya que la temperatura media-anual actualmente es de 28 grados centígrados (con extremos máximos absolutos de 40.6° centígrados, para marzo–mayo y una mínima de 22 grados centígrados para diciembre –febrero. Mientras que la registrada en 1,972, que cubrió el período de cuatro años de registro y se situó en 25°, con promedio de las máximas en 26.8° y las mínimas en 21.9°.

Basado en los datos anteriores se puede observar que durante el paso de los años el clima ha cambiado, esto se puede atribuir al deterioro que han sobrellevado los bosques por la deforestación, incendios forestales y expansión de la frontera agrícola, así como los efectos producidos por los fenómenos de El Niño particularmente en los años 1,982-1,983, 1,991-1,992 y 1,997-1,998, el

paso de la tormenta tropical Mitch; el déficit de lluvias 2,000- 2,002; y el avance de la urbanización que desciende del área rural al casco urbano.

1.1.6 Flora y fauna

El recurso bosque cuenta con una diversidad de árboles, que tienen composiciones latifoliadas, algunas variedades coníferas aunque en mínimo porcentaje y mixto. De éstas las más representativas son: Palo blanco, Laurel, Madre Cacao, Caobas, Cedros, Conacaste negro, Conacaste blanco, Casuarina, Matilisguate, Guayabo, Liquidámbar, Zapotón, Ciprés, Talpa-jocote, Mango, Caulote, Ciprés, Ceiba, Chaperno negro, Chaperno blanco, Nogal, Cuje y Aliso.

Lo que respecta a la fauna también cuenta con diversidad de especies, de los cuales se hace mención de: La iguana verde, Iguana giotá, Conejo, Tepescuintle, Armadillo, Mapache, Venado, Tacuazín, Lagartija, Cutete, Comadreja, Coyote, Gato de monte, Cotuza, Ardillas, Zorrillos, Pericos, Codorniz, Chacha, Alas blancas, Paloma azul, Urraca, Pájaro sacristán, Tortolita, Chonta, Quebrantahueso, Zanate, Gallareta, Pájaro caballero, Chonte mexicano, Ganado bovino, Porcino y todas las aves de corral.

De estos recursos naturales renovables mencionados algunas especies de flora y fauna de la región han desaparecido por el mal uso que se han hecho de ellos. Además cabe mencionar que existen algunos animales tales como el Tepescuintle, Armadillo, Mapache, Venado, Chacha, Paloma azul, Gallareta y Chonte mexicano se encuentran en vías de extinción aún y cuando los ambientes en donde se desarrollan conservan condiciones que les son favorables.

1.2 DIVISIÓN POLÍTICO-ADMINISTRATIVA

Esta variable nos permite analizar los cambios acontecidos no solo en el área de la división política, sino también en su función administrativa, durante un período de tiempo determinado.

1.2.1 División política

La división política del Municipio de Asunción Mita, departamento de Jutiapa en el momento que se efectuó la investigación de campo, en octubre del 2002 por el grupo de practicantes del Ejercicio Profesional Supervisado (EPS) determinó: Que el municipio cuenta con una villa que es la cabecera municipal, 116 poblaciones entre aldeas, caseríos, fincas, haciendas, parajes y rancherías.

- Villa: Asunción Mita

- Aldeas: El Municipio cuenta con 36 aldeas las cuales son: Anguiatú, Asunción Grande, Cerro Blanco, Cerrón, El Ciprés, El Izote, El Pito, El Sauce, El Trapiche, El Tule, Estanzuela, Girones, Guevara, Las Animas, Las Pozas, Loma Larga, Los Amates, Quebrada Honda, San Jerónimo, San Joaquín, San José, San Juan Las Minas, San Matías, San Miguelito, San Rafael Cerro Blanco, San Rafael El Rosario, Santa Cruz, Santa Elena, Shanshul, Sitio de las Flores, Tablón San Bartolo, Tamarindo, Tiucal Abajo, Tiucal Arriba, Trapiche Vargas y Valle Nuevo.

- Caseríos: Entre los principales se pueden mencionar: Asuncioncita, Aguas Finas, Los Ascencios, Agua Fría, Buenos Aires Las Crucitas, Buena Vista, Las Crucitas, Cerro Liso, Cola de Pava, El Guayabo, El Amatal, El Roble, El Trapiche, Hondurita, Loma de Chavarría, Los Llanitos, Las Moritas, Lagunilla, Loma de Grijalva, Chaguite, La Pita, San Francisco, Ujuxte, Playa del Coyol, Paso de Herrera, San Lorenzo, Sitio del Niño, San Benito, Tancushapa,

Conacaste, La Reforma, La Ceibita, San Juan La Isla, Sequía, Mangal, Chavarría, Los Silva, Jicaral, Capulín, El Manguito, Petril, Umaña, Ramos, Los Llanitos del Tamarindo y Arenera.

Del período comprendido de 1994 y 2002 el número de caseríos y aldeas aumentaron como resultado natural del crecimiento poblacional y del desplazamiento a las áreas de trabajo generalmente agrícolas y pecuarias. La información que a continuación se detalla muestra los cambios ocurridos en la división política del Municipio:

- Amatío, Ayosinapa y Los Navas se unieron a Estanzuela.
- Caserío Buena Vista fue absorbido por el Sauce.
- Aldea Canteada es una comunidad nueva.
- Cerritos y San Juan el Aguacate, ambos se integraron a San José las Rosas.
- Cerro de Flores y Cerro las Flores, aldeas que desaparecieron.
- Caserío El Coyol desapareció.
- El Llano, Guayabo, Nispero, Cerro Liso, Umaña, Los Cocos, Los Llanitos y la Ceibita, caseríos que se unieron a la aldea El Tamarindo.
- Caserío El Mangal desapareció.
- El Marial, Las Cruces, El Platanar, Estación Mita, El Mora, Morán y Salitre, caseríos que desaparecieron por ser muy pequeños.
- Caserío El Palmar desapareció.
- Caserío González se unió a Loma de Grijalva, que a su vez se unió a Buenos Aires Las Crucitas.
- Herrera y Capulín, comunidades que se unieron a la aldea el Izote.
- Honduritas y Nuevo Pajonal, aldeas que pertenecen al Sitio de las Flores actualmente.
- Caserío La Reforma, se unió a la aldea los Amates.

- Loma de En Medio, Majada Vieja, Loma Pache y Casa Vieja, caseríos que se unieron a Tiucal Arriba.
- Caserío Loma de Grijalva, se unió a aldea Buenos Aires Las Crucitas.
- Caserío Los Silva, se unió a Tablón San Bartolo.
- Caserío Rosarito, se unió a la aldea San Rafael El Rosario.
- Caserío San Lorenzo es una comunidad nueva.
- Aldea Santa Lucia, desapareció, no obstante está censada con 20 habitantes.

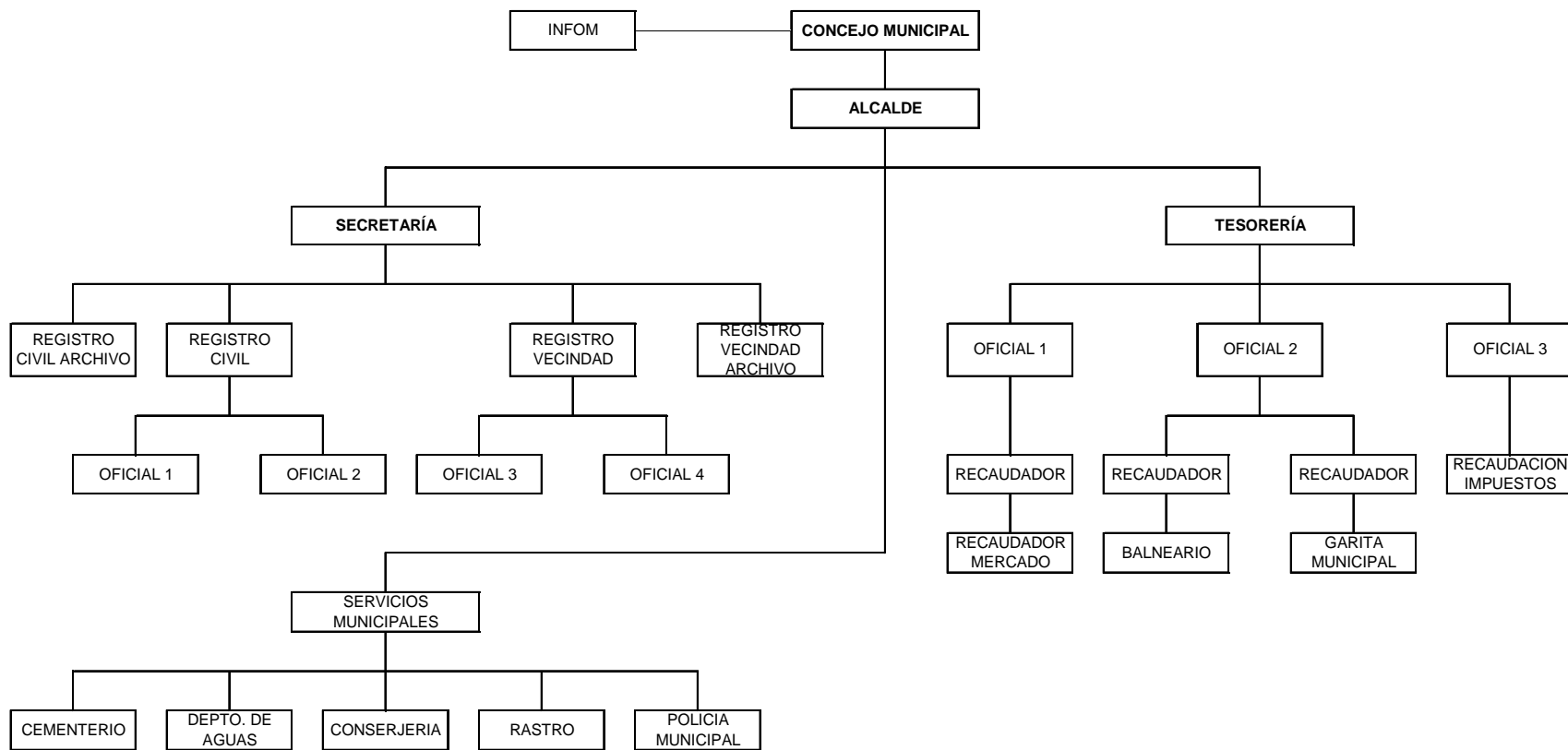
1.2.2 División administrativa

Con base a la información recabada al efectuar el estudio, se pudo establecer que el gobierno y administración recae en el concejo municipal, integrado actualmente por el Alcalde, dos síndicos y cinco concejales. También cuenta con la colaboración de los líderes comunitarios organizados para el desarrollo y mejoramiento del Municipio.

Además cabe agregar que junto a la promulgación del Código Municipal (Decreto 12-2002 del Congreso de la República de Guatemala), se decretó la Ley de los Consejos de Desarrollo Urbano y Rural (Decreto 11-2002 del Congreso de la República) que promueve la organización de las comunidades, a través de los Consejos Comunitarios de Desarrollo, para participar en la gestión pública, aspecto que es reforzado con la Ley General de Descentralización (Decreto 14-2002 del Congreso de la República) que permite a dichas organizaciones participar en la realización de obras, programas y servicios públicos de su comunidad, en coordinación con las autoridades municipales.

La municipalidad del Municipio de Asunción Mita, departamento de Jutiapa se encuentra organizada así:

Gráfica 1
Municipio de Asunción Mita, departamento de Jutiapa
Organigrama de la Municipalidad
Año 2002



Fuente: Municipalidad de Asunción Mita, departamento de Jutiapa, año 2002.

Como se puede observar en la gráfica anterior la jerarquía mas alta la tiene el Consejo Municipal que es el órgano de deliberación y decisión de todos los asuntos municipales, con la asesoría y asistencia del Instituto de Fomento Municipal (INFOM). En el orden le sigue el Alcalde que es el que tiene a su cargo ejecutar y dar seguimiento a los proyectos, planes, y programas de desarrollo social y luego aparecen los departamentos y secciones con los cuales se procura cumplir con las metas y objetivos fijados por el Consejo Municipal, para así poder conseguir el bienestar de la población.

1.3 RECURSOS NATURALES

Están compuestos por toda materia y energía que existe en la naturaleza, los cuales pueden ser objeto de manejo, explotación y beneficio para la población del Municipio. Los recursos naturales se clasifican renovables y no renovables.

Los recursos naturales renovables pueden ser explotados y aprovechados por el hombre siempre y cuando esto se haga de forma racional para poder ayudar a su reposición; dentro de estos podemos mencionar: La flora, la fauna, el agua y el suelo entre otros. Los no recursos naturales no renovables son finitos y tienden a desaparecer si su explotación no hace de forma controlada y conciente, de estos recursos podemos mencionar; las minas y canteras, los minerales, el petróleo y las piedras preciosas.

1.3.1 Hidrografía

La hidrografía del Municipio se integra de la forma siguiente: 14 ríos, 12 riachuelos, 5 zanjones, 75 quebradas, el lago de Guija que sirve de línea divisoria con El Salvador y la laguna de Atescatempa. Existen varios ríos que bañan sus terrenos, de más importantes se pueden mencionar: Ostúa o Grande de Mita, Mongoy, Morán, Tamazulapa, Quesalapa, de Herrera, Tahuapa, La

Virgen y Tiucal. De sus riachuelos se mencionan los mas importantes tales como: Ataicinco, Agua Caliente, El Riíto, Las Marías, Las Piletas y otros.

Otras fuentes hidrográficas importantes son: El lago Guija, la cual tiene una tercera parte de su extensión dentro de este Municipio y pertenece a Guatemala al mismo tiempo que sirve de límite fronterizo con el vecino país El Salvador; asimismo dentro de la cabecera municipal se localiza la fuente de agua conocida con el nombre de Atatupa.

1.3.2 Precipitación fluvial

La precipitación pluvial oscila entre 1,000 a 1,500 milímetros, como promedio total anual y el número de días de lluvias se calcula que es de 82 a 108 por año. La evaporación a la intemperie total varía de 1,017 a 1,850 milímetros al año, la humedad relativa y vientos, tienden a ser secos, sobre todo en tiempo de verano.

1.3.3 Bosques

Se llama bosque a un conjunto o agrupación, que contiene dentro de ella árboles, arbustos, vegetales, hierbas, hierbas, suelo, luz, aire, agua y animales, donde lo más importante son los árboles. Los bosques son importantes ya proporcionan beneficios múltiples a la naturaleza, los suelos y porque no decirlo al hombre mismo. La auto fertilización se origina cuando la muerte de las partes altas de las plantas caen al suelo y con este proceso se liberan nutrientes a través de la descomposición de la materia orgánica.

La característica del suelo del municipio permite la existencia de dos tipos de zonas de vida y por lo mismo, dos tipos de bosque. La primera zona, se calcula que cubre el 95% del territorio, la cuál está constituida por un bosque seco subtropical el cual tiene un clima cálido; La segunda zona conforma el restante

5%, está ubicado en la región sureste del Municipio, colindantes con el municipio de Jutiapa; es un bosque húmedo subtropical.

Existen 193.7 kilómetros cuadrados, de bosque húmedo subtropical los cuales constituyen la zona bioclimática, cuyas elevaciones sobre el nivel del mar oscilan entre los 850 y 1,000 metros desde Asunción Mita hacia el oeste; entre los 850 y los 1,000 hacia el sur; entre 850 y 1,300 hacia el este y entre 850 y 1,750 hacia el norte. Se estima que el área sin cobertura forestal es del 45% del total de la tierra y que es apta para la producción forestal.

1.3.4 Suelos

Se llama suelo a la capa superior de la corteza terrestre, en cuya composición encontramos materiales orgánicos e inorgánicos, que sirven para sostener la vida vegetal y animal. Dicho recurso es explotado en las actividades agrícolas y pecuarias que son las que predominan dentro del Municipio, a través de las actividades productivas llevadas a cabo, el suelo ocupa la mayor parte de la mano de obra de la región.

Los suelos del municipio de Asunción Mita, departamento de Jutiapa, mayoritariamente son de vocación forestal, pero que en la actualidad no cuenta con la cantidad de bosques necesarios, ya que el uso que la población le da genera un conflicto, por no respetar su aptitud.

Según la ley de áreas protegidas las tierras no aptas para el cultivo, se utilizan sólo para parques nacionales, recreación y vida silvestre. En dicha ley, se incluyen la extensión que ocupa el volcán Ixtepeque así como el área de Guija y cerros cercanos, esto asciende aproximadamente a sesenta

kilómetros cuadrados y los cuales constituyen áreas de protección especial por ser reservas ecológicas¹.

Según información obtenida del Ministerio de Agricultura Ganadería y Alimentación (MAGA), muestra que el uso del suelo en el Municipio, está en función de la necesidad del productor y que el cambio de actividades agrícolas a forestales implicaría un fuerte financiamiento, misma que beneficiaría a los pobladores que en su mayoría dependen directamente de ésta actividad.

A continuación se presenta el cuadro que contiene las actividades principales, en las cuales se utiliza el suelo en el Municipio.

Cuadro 1
Municipio de Asunción Mita, departamento de Jutiapa
Uso actual del suelo
Año 2002

Uso de la tierra	Manzanas	%
Centros poblados	162.9	0.2
Agricultura limpia anual	26,604.5	37.6
Hortalizas	1,696.8	2.4
Pastos cultivados	4,281.7	6.1
Pastos naturales	2,771.1	3.9
Charral o matorral	26,915.1	38.1
Bosque secundario (arbustal)	7,530.3	10.7
Humedales con cobertura boscosa y otros	715.4	1.0
Total	70,677.8	100.0

Fuente: Elaboración propia, con base en datos de la Secretaría General del Consejo Nacional de Planificación Económica –SEGEPLAN-.

¹ Congreso de la República de Guatemala, Ley de Áreas Protegidas, inciso 22 del artículo 90, Decreto Legislativo 4-89 emitido el 10 de febrero de 1989. 23 p.

Como puede observarse el mayor porcentaje del suelo es utilizado en la agricultura, con esto se refleja la importancia económica para la población la práctica de dicha actividad ya que eso mismo genera la mayor cantidad de empleo, el cuál representa un ingreso monetario para cubrir el resto de necesidades básicas.

1.4 POBLACIÓN

El estudio de la población del Municipio es importante, ya que ayuda visualizar de mejor manera el crecimiento demográfico y a la vez las implicaciones desde el punto de vista de cobertura de los servicios básicos, los cuáles deben ampliarse de la misma manera para mantener un servicio, no sólo sostenible sino con calidad.

1.4.1 Por sexo

La población por sexo, permite visualizar por los patrones de fecundidad y el número de hombres y mujeres que participan en las actividades productivas del Municipio. En el cuadro que sigue se presenta la estructura de la población por sexo.

Cuadro 2
Municipio de Asunción Mita, departamento de Jutiapa
Población por sexo
Años 1994 - 2002

Sexo	Censo 1994	%	Proyección 2002	%
Masculino	18,239	49	23,557	49
Femenino	18,753	51	24,221	51
Total	36,992	100	47,778	100

Fuente: Elaboración propia, con base en datos del X Censo Nacional de Población y V de Habitación de 1994 del Instituto Nacional de Estadística -INE- e investigación de campo EPS., segundo semestre 2002.

Como se pudo observar la proyección efectuada al año 2002, refleja que la población de hombres se incrementó en 5,318 y de mujeres en 5,468. El crecimiento poblacional total es de 10,786 que representa el 29% respecto al año 1994.

1.4.2 Por edad

La composición y estructura de la población por edad del Municipio de Asunción Mita, departamento de Jutiapa, se presenta el cuadro siguiente:

Cuadro 3
Municipio de Asunción Mita, departamento de Jutiapa
Población por edad
Años 1994 – 2002

Grupo Etario	Censo 1994	%	Proyección 2002	%
00-06	6,786	18	8,765	18
07-14	8,812	24	11,381	24
15-64	19,326	52	24,961	52
65 y +	2,068	6	2,671	6
Total	36,992	100	47,778	100

Fuente: Elaboración propia, con base en datos del X Censo Nacional de Población y V de Habitación de 1994 del Instituto Nacional de Estadística -INE- e investigación de campo EPS., segundo semestre 2002.

Los datos reflejados muestran un mayor número de personas en los grupos intermedios, que son los que están involucrados directamente en la actividad económicamente activa, si considera que el grupo etario que integra dicha actividad son los de 15 a 64 años.

1.4.3 Población urbana y rural

Como área urbana podemos mencionar la ciudad, La Villa o Pueblo y área rural todos los lugares o poblados tales como: aldeas, caseríos, parajes, fincas entre

otros. El análisis de la distribución de la población entre estas dos áreas permite establecer el crecimiento en la demanda de servicios públicos de las ciudades, esto conlleva a un deterioro en la calidad de los mismos si la oferta no crece a la misma rapidez de los servicios.

A continuación se presenta el siguiente cuadro del crecimiento de la población:

Cuadro 4
Municipio de Asunción Mita, departamento de Jutiapa
Población urbana y rural
Años 1994 - 2002

Área	Censo 1994	%	Proyección 2002	%
Urbana	11,162	30	14,417	30
Rural	25,830	70	33,361	70
Total	36,992	100	47,778	100

Fuente: Elaboración propia, con base en datos del X Censo Nacional de Población y V de Habitación de 1994 del Instituto Nacional de Estadística -INE- e investigación de campo EPS., segundo semestre 2002.

Los incrementos en la población tanto urbana como rural con respecto al año 1994 son de: 3,255 y 7,531 personas respectivamente. El aumento en el área urbana se debe a que mucha parte de la población rural, emigra al casco urbano por la necesidad de contar con mejores condiciones de vida (salud, educación, vivienda entre otras) las cuales solo lo pueden encontrar en la ciudad.

1.4.4 Población económicamente activa (PEA)

Se nombra como población económicamente activa o fuerza de trabajo al conglomerado de personas de 15 años, los cuales durante el período de la investigación en el Municipio ejercían una ocupación o la buscaron activamente, dicho de otra manera esta población la integran la mano de obra ocupada y desocupada.

El análisis del crecimiento de la población económicamente activa (PEA), tomando como base el año de 1994 y comparado al año 2002, se presenta en el cuadro siguiente:

Cuadro 5
Municipio de Asunción Mita, departamento de Jutiapa
Población económicamente activa por sexo
Años 1994 - 2002

Sexo	Censo 1994	%	Proyección 2002	%
Masculino	9,224	85	11,914	85
Femenino	1,585	15	2,047	15
Total	10,809	100	13,961	100

Fuente: Elaboración propia, con base en datos del X Censo Nacional de Población y V de Habitación de 1994 del Instituto Nacional de Estadística -INE- e investigación de campo EPS., segundo semestre 2002.

Como puede observarse, el aumento de la población económicamente activa se incrementó en 3,152 personas que representan el 29% más que en 1994, asimismo se puede notar que del universo poblacional de ambos años las cifras muestran la misma tendencia, una mayor participación masculina representada por el 85%, mientras que la femenina es del 15%.

1.4.5 Empleo, ingreso y pobreza

La forma con se distribuye la población económicamente activa –PEA- por cada rama de actividad, permite ver qué rubro es mas sobresaliente con respecto a la generación de empleo, asimismo los niveles de ingreso y el comportamiento de la variable pobreza en esta región.

➤ Empleo

Se refiere a la ocupación de las personas en los diferentes sectores, ya sea en el sector público o privado, los resultados obtenidos de la investigación realizada en municipio de Asunción Mita, del departamento de Jutiapa muestran que la

base del empleo radica en la actividad agrícola y comercio dado que las otras ramas son muy pequeñas. El cuadro siguiente muestra la distribución de empleos por cada actividad:

Cuadro 6
Municipio de Asunción Mita, departamento de Jutiapa
Generación de empleo por actividad económica
Año 2002

Actividad económica	Empleos	%
Agricultura	6,031	43.2
Ganadería	209	1.5
Industria	98	0.7
Artesanías	377	2.7
Sector público	1,187	8.5
Comercio y servicios	6,059	43.4
Total	13,961	100.0

Fuente: Investigación de campo EPS., segundo semestre 2002.

Los sectores que generan la mayor parte de empleos, según la proyección al año 2002 son el comercio y la agricultura, estos contribuyen en 12,090 puestos de trabajo, que representan el 87% de la actividad económica.

➤ **Niveles de ingreso**

El estudio realizado en el Municipio a través de la encuesta, muestra que el nivel de ingreso por grupo familiar se sitúa en Q 950.00 el cual es inferior al salario mínimo establecidos por la ley laboral (Acuerdo gubernativo No. 494-2001 del decreto 42-92 del Congreso de la República de Guatemala) el cuál establece para la rama agrícola Q 27.50 por una jornada ordinaria de trabajo diario, más

Q 8.33 de bonificación incentivo, con esta información se establece que el ingreso mensual por persona debiera ser de Q 1,075.00 mensuales (Q 825.00 de salario más la bonificación incentivo de Q 250.00).

➤ **Niveles de pobreza**

Los índices de pobreza y extrema pobreza, junto a los factores de marginación social y política del país son aspectos que frenan el desarrollo social de la población, particularmente en el área rural, razón por la cuál El Acuerdo sobre Aspectos Socioeconómicos y Situación Agraria de los Acuerdos de Paz, establece que es necesario superar las situaciones. En el siguiente cuadro muestra los índices para el Municipio en estudio:

Cuadro 7
Municipio de Asunción Mita, departamento de Jutiapa
Índice de pobreza
Año 2002

Concepto	Indicadores
Pobreza	47.0
Pobreza extrema	11.6
Índice de brecha	17.4
Valor de brecha	25,465,921.36
valor de la brecha	0.31
Índice de brecha extrema	2.6
Valor de la brecha extrema	1,781,355.56
Valor de la brecha extrema	0.16
Índice de severidad	8.46
Índice de severidad extrema	0.88

Fuente: Mapas de pobreza de Guatemala, de la Secretaría de Planificación y Programación de la Presidencia de la República con el apoyo del Banco Mundial, agosto de 2001.

Analizando cada uno de los indicadores mostrados en el cuadro anterior que son el reflejo de la situación del Municipio en estudio, se puede describir lo siguiente:

- Los pobres representan el 47%, esto que significa que de cada 100 personas 47 de ellas son pobres y su consumo per cápita se encuentra bajo la línea de pobreza general (incluye extrema), con niveles de ingreso de Q 11.00 diarios y al año representa Q 4,020.00.
- El siguiente indicador refleja que de cada 100 personas 12 se encuentran en extrema pobreza con ingresos de aproximadamente Q 5.13 diarios, con ingresos per cápita anual de Q 1,873.00.
- Según se observa en el cuadro, el índice de la brecha es de 17.4%, este mide la intensidad de la pobreza en el Municipio en estudio. Así mismo indica cuál es el presupuesto de cualquier recurso de fondos sociales que debe destinarse.
- El total de la brecha es de Q 25,485,921.36, esta cantidad es un estimado de que se necesita para llevar a los pobres del Municipio hasta la línea de pobreza.
- En este análisis el porcentaje de la brecha extrema se aproxima a 0.31%.
- El índice de brecha extrema representa el porcentaje de pobres a niveles de miseria existentes en la región y fue de 2.6%.
- El valor de la brecha extrema es de Q 1,781,355.56 y es la cantidad estimada que se necesita para llevar a las personas en situación de pobreza extrema a la línea de pobreza general.
- En tanto el índice de severidad, concurrencia y deterioro observado en el Municipio fue de 8.46% en el periodo estudiado.

Como se pudo observar la situación requiere de acción inmediata de parte de las instituciones encargadas de velar para que esta situación mejore no solo para esta región sino para todo el país. Actualmente existen instituciones tales como el Fondo de Inversión Social y el Fondo Nacional para la Paz, así como otras

organizaciones no gubernamentales que cuentan con programas para la reducción de la pobreza, pero que hasta el momento no han ayudado de mucho para aliviar este mal que aqueja a la mayor parte de la población.

1.4.6 Emigración

Es el desplazamiento de la población desde su lugar de origen a otro distinto, por diversas causas entre ellas tenemos: la búsqueda de trabajo, cambio brusco y desfavorable de las condiciones ecológicas, etc. El cuál puede ser temporal o con propósitos de radicación definitiva.

Los resultados de la encuesta efectuada en el Municipio indica que la Emigración es provocada por la falta de inversión pública y privada en los últimos años, así como también el cierre de muchas fuentes de trabajo lo que ha dado lugar a que la población busque dentro y fuera del las fronteras del país nuevas oportunidades y que esto les brinde un mejor ingreso y por ende una mejor forma de vida.

Lo anterior puede sustentarse si se toma como base la información que proporcionó la población durante la investigación realizada en el trabajo de campo, donde se pudo constatar que en cada hogar visitado, dos a tres miembros del núcleo familiar residen en el extranjero, específicamente en los Estados Unidos de Norte América, esto ha contribuido en la economía de algunas familias la región ya en algunos bancos del sistema indicaron que existe un movimiento de 30 y 60 remesas familiares al mes que oscila entre los montos de \$300.00 a \$500.00.

1.4.7 Migración

Como migración se entiende el movimiento o desplazamiento efectuado por la población, cruzando las fronteras de un país para adoptar la residencia en otro

por una corta temporada. En el caso específico del país la migración interna se da cuando los pobladores de determinada región se trasladan a otra que no es su lugar de origen. Este fenómeno también se deriva de la falta de inversión, de parte sector público, así mismo por no existir garantías sólidas, las empresas privadas tampoco han querido invertir, lo que ha provocada un alto índice de desempleo.

1.4.8 Vivienda

A través del trabajo de campo realizado en el municipio de Asunción Mita, departamento de Jutiapa se pudo observar que las características generales de las viviendas son las siguientes: Techo de teja de barro, lámina de zinc o asbesto, paja o terraza fundida; paredes de adobe, bajareque, madera, ladrillo o block y el piso de tierra, ladrillo o torta de cemento.

El total de viviendas según el censo 2002 del Instituto Nacional de Estadística (INE) es de 8,662 y según se constató en la encuesta realizada, el mayor porcentaje deficitario de vivienda se ubica en el área urbana. Además se estima que el déficit habitacional acumulado del Municipio gira alrededor de 2,500 unidades, de esta aproximadamente 1,000 corresponden al área urbana. El cuadro que a continuación se presenta contiene el comportamiento y la forma de tenencia de vivienda que se da en el Municipio.

Cuadro 8
Municipio de Asunción Mita, departamento de Jutiapa
Tenencia de vivienda
(En porcentajes)
Año 2002

Región	Propia	Alquilada	Usufructo	Otra
Centro	20	2	0.5	0.5
Nordeste	15	1	0.5	0.0
Noroeste	23	1	0.5	0.5
Sureste	22	1	1.0	0.5
Suroeste	9	1	0.5	0.5
Total	89	6	3.0	2.0

Fuente: Investigación de campo EPS., segundo semestre 2002.

Los datos reflejados permiten deducir o explicar que el mayor número de viviendas es propia, mientras que en menor escala se dan los alquileres y algunas otras formas de tenencia.

1.5 SERVICIOS BÁSICOS Y SU INFRAESTRUCTURA

Las autoridades públicas Conforme los Acuerdos de Paz, deben impulsar políticas sociales que tiendan a incrementar la cobertura de los servicios básicos a la población en materia de agua potable, drenajes, letrinas, electricidad, comunicación, etc. Estos servicios básicos deben estar al alcance de la población para un mejor desarrollo social y económico.

1.5.1 Energía eléctrica

La cobertura de la energía eléctrica en el Municipio de Asunción Mita, departamento de Jutiapa, según información de Unión FENOSA indica que todas las aldeas están cubiertas empero existen aún unos pocos caseríos sobre los cuales está pendiente la acometida, en virtud que ello depende del programa

de electrificación rural a cargo de las empresas distribuidoras asignadas para el efecto. Cabe mencionar también que la energía eléctrica del Municipio proviene de la subestación de transmisión, que está ubicada en el municipio de El Progreso, departamento de Jutiapa. La distribución y comercialización del fluido eléctrico está a cargo de Distribuidora de Electricidad de Oriente Deorsa, administrada por Unión FENOSA la cual atiende a 284 localidades del Municipio.

El cuadro que a continuación se presenta, describe la situación actual del servicio de energía eléctrica.

Cuadro 9
Municipio de Asunción Mita, departamento de Jutiapa
Cobertura de energía eléctrica
Año 2002

Área	Empresa	Usuarios	%
Urbana	Deorsa	3,279	98
Rural	Deorsa	5,403	90
Total		8,682	

Fuente: Elaboración propia, con base en datos de la Municipalidad de Asunción Mita, año 2002.

Con los datos del cuadro que antecede se puede observar que el 100% aún no está cubierto, el déficit en el área urbana es del 2%, mientras que en el área rural de 10%.

1.5.2 Agua potable

El Municipio cuenta con una red de agua potable desde 1994 que cubre este servicio básico a un número aproximado de 3,300 hogares, con una tarifa de Q 2.10 mensuales con derecho a 30,000 litros de agua, y Q 0.20 por litro

computado como exceso. Según información proporcionada por la Municipalidad aclaran que esta región cuenta afluentes superficiales que se utilizan en los proyectos de acometida de agua, todas son de buena calidad, en otros casos el abastecimiento de agua potable que utilizan las comunidades en el área rural en algunos lugares se estableció que es por medio de llaves públicas y chorros conectados por tubería domiciliar. En el área rural se cubren 3,544 viviendas los cuales representan el 65% del total de la población.

El abastecimiento de agua a la población de Asunción Mita se puede clasificar de la manera siguiente:

Cuadro 10
Municipio de Asunción Mita, departamento de Jutiapa
Formas de abastecimiento de agua y hogares atendidos
Año 2002

Formas de Abastecimiento	Número de hogares	%
Por gravedad	35	49
Acarreada	11	15
Laguna	5	7
Bombeada	17	24
Pozo o río	3	4
Llena cantaros	1	1
Total	72	100

Fuente: Elaboración propia, con base en datos de la Memoria de Labores del Centro de Salud de Asunción Mita, año 2002.

Como puede observarse la mayor parte de la población se beneficia del vital líquido el cuál reciben de agua potable por gravedad, por bombeo, acarreada de los ríos en cántaros y otros recipientes.

1.5.3 Educación

En la actualidad la educación es fundamentalmente necesaria para el crecimiento y desarrollo técnico y científico de una población, la falta de esta, contribuye a la reducción de la productividad de la fuerza laboral, esta a su vez trae como consecuencia una reducción del nivel de vida de la región. Guatemala, ocupa el segundo lugar en analfabetismo en América Latina, esto ha provocó que en 1989, el Comité Nacional de Alfabetización –CONALFA- planteara una Estrategia Nacional de Alfabetización Integral para reducir en un 50% los índices de analfabetismo entre 1990 y 2000.

Esto implicó que los índices de alfabetismo aumentaron de tal manera que, para 1998, en el área urbana se situó en 81.8% y 95.0% para los grupos de 15 años y más y de 15 a 24 respectivamente. En el caso del Municipio en estudio, la investigación permitió conocer que el número de escuelas de educación primaria se incrementó entre los años de 1994 al 2002, pasando de 101 a 111; con lo cual la alfabetización se ha atendido formalmente y como consecuencia, se redujo el porcentaje de analfabetismo en grupo etario de 7 a 14 años que se ha venido incorporando al siguiente, de 15 a 64 años.

A continuación se presenta en resumen la forma como esta distribuido a través de los establecimientos educativos públicos y privados, la educación del Municipio.

Cuadro 11
Municipio de Asunción Mita, departamento de Jutiapa
Establecimientos educativos
Años 1994 – 2002

Nivel	Año 1994			Año 2002		
	Públicos	Privados	Total	Públicos	Privados	Total
Pre-primario	18	4	22	21	4	25
Primario	65	3	68	67	3	70
Básico	5	3	8	5	6	11
Diversificado	1	2	3	1	4	5
Tota	89	12	101	94	17	111

Fuente: Elaboración propia, con base en datos de la Memoria de Labores de la Oficina Regional del Ministerio de Educación, año 2002.

Como puede observarse durante el período 1994-2002, los establecimientos educativos públicos se incrementaron en un 6% y los privados en un 42%, lo que indica que se realizó mayor inversión privada que pública en la región. Los centros educativos privados y estatales ofrecen a la población desde la educación de nivel pre-primario hasta diversificado ya que la educación superior aún no imparte. Dentro de las carreras de nivel medio se pueden mencionar Perito Contador, Maestros de Educación Pre-primaria, Primaria, Secretaria Comercial y Bilingüe y Bachillerato con especialidad en Computación .

Los niveles de educación por sexo y área de la población estudiantil del Municipio, para el ciclo escolar año 2002, se muestra a continuación:

Cuadro 12
Municipio de Asunción Mita, departamento de Jutiapa
Nivel educativo por sexo y área urbana y rural
Año 2002

Nivel Educativo	Total		Urbana		Rural	
	Hombres	Mujeres	Hombres	Mujeres	Hombres	Mujeres
Pre-primaria	480	499	216	220	264	279
Primaria	3956	3708	1217	1173	2739	2535
Básico	751	789	533	595	218	194
Diversificado	308	402	288	382	20	20
Total	5495	5398	2254	2370	3241	3028

Fuente: Elaboración propia, con base en datos de la Memoria de Labores de la Oficina Regional del Ministerio de Educación, año 2002.

Del cuadro anterior se infiere que la población estudiantil total es de 10,893 de los cuales, 50.4% son hombres y 49.6% son mujeres. En cuanto a la distribución por área cabe mencionar que el área urbana cuenta con 4,624 (42%) entre hombre y mujeres inscritos, mientras que el área rural con 6,269 (58%) hombres y mujeres inscritos.

En el cuadro siguiente se muestra el comportamiento de la población alfabeto y analfabeta del Municipio, estas son personas que van desde los 7 años y más.

Cuadro 13
Municipio de Asunción Mita, departamento de Jutiapa
Población alfabeta y analfabeta
Año 2002

Población	Censo 1994		Censo 2002	
	Total	%	Total	%
Alfabeta	14,920	70	25,738	76
Analfabeta	6,474	30	8,159	24
Total	21,394	100	33,897	100

Fuente: Elaboración propia, con base en datos del Instituto Nacional de Estadística –INE–.

En este cuadro se presentan los datos que reflejan el incremento de la cobertura de la educación en el Municipio. Podemos analizar que de 1994 al 2002 el alfabetismo y analfabetismo alcanzaron cifras de 10,818 y 1,685 personas respectivamente.

1.5.4 Salud

Es un factor importante y que la población debe tener garantizado el acceso a dichos servicios, ya que ella ayuda a contrarrestar las distintas enfermedades que aqueja a la región.

➤ Proveedores de servicios

Al momento de realizar la investigación de campo, se determinó que el Municipio, cuenta con un centro de salud ubicado en la Villa y seis puestos de más en el área rural con sus respectivos auxiliares de enfermería y su ubicación esta en las aldeas Anguiatú, El Tamarindo, San Joaquín, Asunción Grande, Estanzuela y Cerro Blanco. También existen 19 centros de convergencia atendidos ambulatoria y periódicamente por médicos del programa denominado Sistema Integrado de Atención en Salud (SIAS) del respectivo ministerio.

Además de los Centros de salud, también se localizan en el área urbana clínicas médicas privadas, odontólogos, dos sanatorios privados, un consultorio parroquial, dos laboratorios clínicas, quince farmacias que surten de medicamento a toda la población, además de todo lo anterior existen en área rural un número considerable de comadronas y técnicos dentales que atienden en casos de emergencia.

Se presenta a continuación un cuadro que muestra la situación de los servicios en detalle y su entorno de aplicación.

Cuadro 14
Municipio de Asunción Mita, departamento de Jutiapa
Prestación de servicios de salud
Año 2002

Concepto	Masculino		Femenino		Total	
	casos	%	casos	%	casos	%
Con acceso a servicios de salud.	11,795	51	12,276	51	24,071	51
Servicios Ordinarios del MSPAS	1,608	7	1,674	7	3,282	7
Institucional, administradoras de servicios de salud.	9,243	40	9,621	40	18,864	40
Otras instituciones (IGSS, sanatorios, hospitales privados y otros).	462	2	481	2	943	2
Total	23,108	100	24,052	100	47,160	100

Fuente: Elaboración propia, con base en datos de la Memoria de Labores del Centro de Salud de Asunción Mita, año 2002.

Se observa que el total de población atendida es de aproximadamente; 47,160 habitantes los cuales se distribuyen de la manera siguiente: 23,108 (49%) hombres y 24,052 (51%) corresponde a las mujeres. De los rubros que se presentan en el cuadro anterior los más relevantes corresponde a los habitantes con acceso a los servicios de salud con un 51% total incluyendo hombres y mujeres. Así mismo el 40% pertenece a las instituciones administradoras de servicios de salud, 7% a servicios ordinarios del Ministerio de Salud Pública y Asistencia Social (MSPAS) y el 2 % a otras instituciones privadas, hospitales y sanatorios, así como al Instituto Guatemalteco de Seguridad Social (IGSS).

De los cuatro rubros que se presentan el más relevante corresponde a los habitantes con acceso a los servicios, los cuales reflejan 51% para los hombres y 49% mujeres. De igual manera se observa que el 40% a las instituciones administradoras de servicios de salud, 7% a servicios ordinarios del Ministerio de Salud Pública y Asistencia Social (MSPAS) y 2 % a otras instituciones privadas, hospitales y sanatorios, así como al Instituto Guatemalteco de Seguridad Social (IGSS).

➤ **Principales diagnósticos**

Las enfermedades más comunes dentro del Municipio son: el resfriado común, anemia, parasitismo intestinal, infecciones urinarias y bronquitis, las cuales representan un 38% de los diagnósticos realizados. Estos se dan por la falta de un sistema de medicina preventiva, medidas sanitarias adecuadas y los niveles de pobreza de la población. El cuadro siguiente contiene un resumen de los diagnósticos citados:

Cuadro 15
Municipio de Asunción Mita, departamento de Jutiapa
Principales diagnósticos de consulta
Año 2002

Número	Diagnóstico	Casos	%
1	Resfriado común	5,433	16
2	Anemia	2,118	6
3	Parasitismo intestinal	1,939	6
4	Infección urinaria	1,725	5
5	Bronquitis	1,567	5
6	Enfermedad péptica	1,523	4
7	Diarrea	1,197	3
8	Dermatológicas	1,194	3
9	Artritis	799	2
10	Amigdalitis	624	2
11	Otras causas	16,850	48
Total		34,969	100

Fuente: Elaboración propia, con base en datos de la Memoria de Labores del Centro de Salud de Asunción Mita, año 2002.

Tal y como se observan los datos del cuadro anterior, el mayor de los casos no especificados está conformado por todos aquellos que son de índole fortuita entre los que se incluyen accidentes por diversas causas, heridas, picaduras, mordeduras de animales.

➤ Principales motivos de emergencia

El cuadro que a continuación se presenta, describe los principales motivos de diagnósticos atendidos con emergencia, el número de casos y su incidencia porcentual.

Cuadro 16
Municipio de Asunción Mita, departamento de Jutiapa
Principales motivos de emergencia atendidos
Año 2002

Orden	Diagnóstico	Casos	%
1	Heridas	258	59
2	Golpe contuso	25	6
3	Extracción de cuerpo extraño	42	10
4	Quemaduras	39	9
5	Cólico	20	5
6	Mordedura de perro	10	2
7	Fractura	8	2
8	Otros	32	7
Total		434	100

Fuente: Elaboración propia, con base en datos de la memoria de labores del centro de salud de asunción mita, año 2002.

El mayor número de casos atendidos en emergencias, corresponde a heridas de todo tipo y equivale al 59% del total de diagnósticos, pero es interesante observar que el 10% corresponde a extracción de cuerpo extraño motivado por la incrustación de astillas, clavos, latas, alambres y otros objetos diversos. La atención a quemaduras representa el 9%, mordeduras de perro 2%, cólico el 5% y fracturas 2%.

➤ **Fallecimientos**

En el cuadro que se inserta a continuación se presenta la situación de mortalidad según prioridades y el total de causas.

Cuadro 17
Municipio de Asunción Mita, departamento de Jutiapa
Personas fallecidas y causas
Año 2002

Causas	Número de personas fallecidas	%
Desnutrición menor de 5 años	1	1
Enfermedades cardiovasculares	86	71
Diabetes	5	4
Cáncer	9	7
Accidentes y/o violencia	21	17
Total	122	100

Fuente: elaboración propia, con base en datos de la memoria de labores del centro de salud de asunción mita, año 2002.

Los datos del cuadro remarcan las principales causas de mortalidad en el Municipio, los principales rubros en orden de importancia son: 86 casos por enfermedades cardiovasculares, 21 por violencia o accidente, nueve por cáncer entre los más importantes.

1.5.5 Drenajes y alcantarillado

Con la información obtenida de las autoridades municipales, se logro establecer que en el Municipio no existe un tratamiento adecuado de las aguas servidas. Esto involucra al sistema de drenajes que aunque existe una forma de canalizar el agua de desagües, estos culminan en la cuenca del río Tamazulapa, provocando contaminación de las corrientes que atraviesan el área cultivable de la región y poniendo en riesgo la salud de la población.

En el área rural la constante es que se utiliza el sistema de letrina con una fosa tipo pozo artesano. Esto según la población entrevistada no les permite hacer uso de pozos para agenciarse de agua ya que se cree que los desechos que se

juntan en las letrinas contaminan el agua de las fuentes subterráneas por encontrarse a poca profundidad el agua.

Para tener una mejor claridad de lo expuesto se presenta el siguiente cuadro, que contiene una relación de los lugares poblados con agua, drenaje y letrinas cuya cobertura en porcentajes es la siguiente:

Cuadro 18
Municipio de Asunción Mita, departamento de Jutiapa
Poblados con agua, drenaje y letrinas.
Año 2002

Lugar	Agua %	Drenajes %	Letrinas %
Casco urbano	100	90	-.
19 área rural	100	-.	7.3
14 área rural	90-95	-.	18.4
11 área rural	80-85	-.	16.5
11 área rural	70-79	-.	7.9
10 área rural	60-69	-.	16.3
6 área rural	50-59	-.	9.3
2 área rural	40-49	-.	7.0
4 área rural	30-39	-.	14.0
2 área rural	0	-.	10.0

Fuente: Elaboración propia con base en datos de la Municipalidad de Asunción Mita, año 2002.

El reflejo del cuadro muestra claramente que únicamente el casco urbano cuenta con drenaje motivo por el cuál no hacen uso de letrinas, el resto de los centros poblados todos cuentan con letrinas, aunque según lo establecido solo el 51% esta cubierto con letrinas y el resto de la población en algunos casos cuentan

con su propio pozo ciego y otros todavía utilizan los bosque y barrancos para satisfacer sus necesidades fisiológicas.

1.5.6 Sistema de recolección de basura

Este servicio lo presta la municipalidad y algunas empresas privadas. En entrevista realizada con los encargados municipales del manejo de basura, indicaron que existe un aproximado de 3,290 hogares en el casco urbano. De esta cantidad la municipalidad presta el servicio de extracción de basura a 2,224 hogares (68%) cuya tarifa es Q 10.00 mensual. Los otros 1,066, hogares que representan el 32 %, restante, son cubiertos por un camión particular cuya tarifa oscila entre Q15.00 y Q 20.00 quetzales mensuales.

Este servicio en el área rural no existe, por que los pobladores tienen tres opciones que son: juntarla, quemarla o enterrarla.

1.5.7 Tratamiento de basura

No existe en el Municipio este tipo de infraestructura que ayude al saneamiento de la comunidad, por lo que los pobladores tienen varias opciones para eliminar la basura: Utilizar el servicio municipal o privado, quemarla, enterrarla o tirarla en cualquier lugar, lo que origina que existan basureros clandestinos que deterioran y contaminan el medio ambiente.

Otra forma de eliminar la basura de los hogares es arrojando los desechos en vertientes que llegan a contaminar los afluentes del lugar. En el casco urbano toda la basura recolectada por el servicio municipal y privado, es depositada en el basurero municipal donde se procede a quemarla.

1.5.8 Teléfono

Respecto a este servicio, la Empresa de Telecomunicaciones de Guatemala, (Telgua), presta su servicio en el Municipio, a un número aproximado de 3,938

hogares que poseen el servicio de telefonía alambrada. De estos 2,500 corresponden al área urbana y 1,438 al área rural.

Como se puede observar la cobertura no es total y según manifestaron las causas son entre otras, por la inversión limitada de empresas propietarias lo que hace que los proyectos se ejecuten según su rentabilidad, esto no permite un avance mucho más rápido en la cobertura.

1.5.9 Cementerio

Según los datos recabados en el trabajo de campo realizado se pudo constar que en 1994 el cementerio existente presentaba un espacio reducido para atender la demanda de la población. Esto implicó que al año 2002, ya se llenó no obstante tener una extensión de 4 manzanas con las que inicio su servicio.

Como resultado de lo anterior en la actualidad se cuenta con un nuevo cementerio que tiene una extensión de 10,481.08 Metros cuadrados equivalente a 1.05 manzanas. Con esto se pudo cubrió la demanda de la población del Municipio de Asunción Mita, al menos por otro lapso de tiempo.

1.5.10 Rastro municipal

El Municipio cuenta con un rastro cuya infraestructura es propiedad de la Municipalidad, el cuál presta el servicio de destace de ganado vacuno, que puede procesar un estimado de 250 reses al mes. No obstante al buen estado de las instalaciones, de acuerdo a información del Ministerio de Ambiente y Recursos Naturales, dicho rastro no da tratamiento a los desechos sólidos que genera el proceso de destace y como consecuencia de esto son vertidos directamente al río siendo otro medio de contaminación.

A continuación se presenta un cuadro, donde se muestra el comportamiento de los servicios del rastro municipal durante los meses de Enero a Septiembre del año 2002.

Cuadro 19
Municipio de Asunción Mita, departamento de Jutiapa
Situación de los servicios del rastro municipal
Beneficio de ganado para consumo humano.
Año 2002

Meses	Total animales	%
Enero	266	14
Febrero	209	11
Marzo	189	10
Abril	246	13
Mayo	209	11
Junio	189	10
Julio	197	10
Agosto	207	11
Septiembre	194	10
Total	1906	100

Fuente: Investigación de campo EPS., segundo semestre 2002.

Si se analiza el servicio que presta el rastro municipal para el destace de ganado vacuno se puede establecer que durante los nueve meses detallados, se deduce un promedio de 11 reses por mes. De los meses que sobresalen son Enero con 14 destaces, le sigue Abril con 13 y el resto de los meses oscilan entre 10 y 11 reses.

1.5.11 Correo

El municipio de Asunción Mita, departamento de Jutiapa cuenta con este servicio muy importante, ya que es utilizado por las personas que quizás por no contar con ningún otro medio de comunicación (teléfono, celular, etc.) hacen uso de ello. Esta institución no solamente presta el servicio de envío y recepción de cartas normales, sino además la empresa se hace cargo de distribuir aproximadamente 2,000 facturas mensuales, estados de cuenta por uso de

tarjetas de crédito, entrega de suscripción de revistas especializadas para médicos, personas privadas y todo tipo de empresas.

Dentro de las actividades que realiza correos no se puede dejar de mencionar la entrega de encomiendas y paquetes cuyo costo es por peso en libras el cuál oscila entre Q 4.00 y Q16.00 por libra. Las tarifas por el servicio de telegramas oscilan de Q.3.60 para un mínimo de veinte palabras hasta Q.6.00 por veinte a sesenta y cinco palabras.

1.6. INFRAESTRUCTURA PRODUCTIVA

En toda población se requiere de un conjunto de servicios y relaciones de producción para un mejor funcionamiento de su economía, sirven además de base para facilitar, fomentar y desarrollar las actividades productivas de la región. El estudio realizado sobre el municipio Asunción Mita, departamento de Jutiapa nos permite enfocar las siguientes infraestructuras.

1.6.1 Sistema vial

El Municipio cuenta con un sistema vial asfaltada y de terrecería que permite la comunicarse con las aldeas y caseríos, esta misma vía comunica con los municipios que conforman todo el departamento de Jutiapa. Las carreteras de Asunción Mita son: la Ruta nacional 22, carretera internacional del Pacífico, o CA-2, que conduce hasta las orillas del Río Paz, para unirse con la República de El Salvador y ruta interamericana CA-1, que de la ciudad capital conduce a San Cristóbal Frontera.

Es importante también mencionar que existen muchos centros poblados que tienen accesos en buen estado, incluso con parte de asfalto por estar adyacentes a la ruta internacional, pero la mayoría de las aldeas y caseríos sus

carreteras son de terrecería, balasto y algunas de tipo rodada, que en el invierno se vuelven intransitables.

1.6.2 Transporte

Según lo observado durante la investigación realizada en el Municipio, En el casco urbano el servicio de transporte se presta a través de moto-taxis, los cuales se desplazan por todo el centro poblado, con tarifas que oscilan entre Q2.00 y Q3.00. Mientras que hacia el área rural el desplazamiento se realiza en buses, microbuses y pick ups. Se adiciona a éstos medios los buses extraurbanos que prestan el servicio de traslado a la ciudad capital y viceversa, otros departamentos y países del área centroamericana. El valor del pasaje de la ciudad capital a Asunción Mita y viceversa, es de Q15.00 a Q20.00. Entre las empresas de buses que prestan el servicio están Transportes Pezzarossi, Duques, Giralda, Tropicana, Mictlán, Cubanitas, Preciosa y Lorenitas.

Respecto al transporte de carga, esto se realiza a través de camiones y pick ups que son de propiedad privada y en lugares de difícil acceso se realiza con carretas y bestias de carga hasta poner el producto o mercadería en un lugar accesible para vehículos de cuatro ruedas.

1.6.3 Beneficios y silos

Las instalaciones existentes en el Municipio, para el beneficiado y posterior almacenamiento del producto son las siguientes: De acuerdo a la información estadística del Ministerio de Agricultura, Ganadería y Alimentación (MAGA), existen dos bodegas que son de propiedad privada con capacidad para almacenar 18,000 quintales de granos básicos, en buen estado. Los productores poseen 31,000 silos familiares con capacidad de almacenaje de 558,000 quintales a razón de 18 quintales por cada uno.

1.6.4 Sistema de riego

El sistema de riego que existe actualmente en el Municipio esta bajo la administración de sector privado y tiene capacidad de irrigar veintiocho hectáreas (aproximadamente 40 manzanas). El tipo de riego es por goteo y su caudal primario fue tasado en 0.06 metros³ por segundo.

Cuadro 20
Municipio de Asunción Mita, departamento de Jutiapa
Sistema de riego, utilización y potencialidad, según proyecto
Año 2002

Nombre del proyecto	Área regada (Mz.)	Nombre de la fuente de agua	Sistema de riego utilizado
Unidad de riego IV-I	2,800	Ríos: Ostúa, Tamazulapa Quezalapa.	Gravedad aspersion y goteo.
Unidades de riego privadas.	4	Subterránea	Goteo
Total	2,804		

Fuente: Elaboración propia, con base en datos del Plan de Acción para la Modernización de la Agricultura bajo Riego del Ministerio de Agricultura Ganadería y Alimentación -MAGA-.

El propósito original de las instalaciones de riego fue beneficiar la producción agrícola y pecuaria. En 1996-99, se logró el objetivo en parte y se beneficiaron los productores de maíz, maicillo, cebolla, tomate y melón. Dicha infraestructura actualmente no se utiliza en toda su capacidad instalada, pero continúa en buen estado, con la excepción de que esta ubicada en terrenos que ahora no son de producción agrícola, sino que se utilizan para actividades pecuarias tales como pastizales.

1.7 ORGANIZACIÓN SOCIAL Y PRODUCTIVA

La organización se comprende como una unidad social conscientemente coordinada, compuesta de dos o más personas, que funciona de manera relativamente continuán para alcanzar una meta o conjunto de metas comunes.²

El desarrollo de la población se ve a través de los proyectos de desarrollo social los cuáles son trabajados en forma conjunta entre comités, organizaciones no gubernamentales (ONG's), organismos internacionales e instituciones gubernamentales, entre éstas se pueden mencionar: Consejo Nacional de Desarrollo Urbano Rural, Fondo de Inversión Social (FIS), Obras Sociales de la Secretaría de la Esposa del Presidente, Asociación de Desarrollo Comunitario Integral.

En el cuadro que a continuación presenta, se encuentra la forma en que han sido evaluadas las organizaciones comunitarias por tipo y actividad según categoría.

² STEPHEN ROBINS. Comportamiento Organizacional, Teoría y Práctica. 7ma. Edición. Editorial Prentice Hall. México, 1996. p.5.

Cuadro 21
Municipio de Asunción Mita, departamento de Jutiapa
Organización comunitaria por tipo y actividad según categoría
Año 2002

Categoría	Tipo de organización	Actividad principal que desempeña
Consejos de vecinos.	Está en proceso	Son una ayuda a los consejos de desarrollo a beneficio de la comunidad.
Comités de vecinos.	Pro-mejoramiento	Ayuda pro escuelas, agua, letrización y otras.
ONG'S.	Arcoiris K'lesmal	Fortalece la municipalidad
Otras Instituciones De servicio.	Policía Nacional Civil Registro de ciudadanía Juzgado de Paz	Velar por la seguridad ciudadana. Control y registro de ciudadanos. Operadores de justicia.

Fuente: Elaboración propia con base en datos de la Municipalidad de Asunción Mita, año 2002.

1.7.1 Tipos de organización social

Basados en los resultados del trabajo de campo realizado en el Municipio de Asunción Mita, departamento de Jutiapa, se pueden describir las siguientes organizaciones sociales:

➤ **Comités pro-mejoramiento**

Los comités son grupos de personas que se unen y organizan con la finalidad de llevar a cabo un proyecto de beneficio para una comunidad.

De las 36 aldeas que conforman el Municipio todas están representadas por comités de Desarrollo Local y Comités Pro-Mejoramiento. Como por ejemplo el comité pro mejoramiento de la Aldea San Joaquín, cuya directiva está formada por miembros de la comunidad. Entre los principales proyectos que

se han implementado en el área rural se pueden mencionar: introducción de energía eléctrica, agua potable, letrinización y acometida de drenajes.

➤ **Comités de agua**

Estos se encargan de realizar las gestiones necesarias ante quien corresponda, para la introducción y mejoramiento del servicio de agua potable en la comunidad. En la investigación de campo realizada en el Municipio, se comprobó que existe únicamente un comité de agua, dicho se ubica en la Aldea San Joaquín, pero cubre otras regiones vecinas pues el tanque de captación fue construido con fondos municipales y sirve para surtir a otras comunidades conformadas por caseríos, aldeas y fincas.

➤ **Asociación de estudiantes Mitecos**

Su finalidad es ver que se cumpla con el desarrollo y bienestar educativo, social y cultural de los estudiantes del Municipio.

➤ **Asociación de bienestar de Ancianos**

Se encarga de la atención y cuidado de personas ancianas, especialmente los de la tercera edad (de 65 años en adelante).

➤ **Asociación de Fútbol**

Se encarga de realizar las actividades relacionadas con la práctica del deporte, para llevar recreación a los habitantes de la región. El Municipio cuenta con un representante en el fútbol federado que es el club y Deportivo Mictlán.

➤ **Asociación de Rehabilitación para Enfermos Alcohólicos y Drogadicción**

Su función es prevenir y rehabilitar a las personas con problemas de alcoholismo y de drogadicción.

1.7.2 Tipos de organización productiva

El Municipio cuenta con escasas organizaciones productivas que velen por el desarrollo de y crecimiento de la economía de la región, sin embargo se han organizado algunas que son funcionales en el área objeto de estudio. En ese sentido se enumeran las siguientes.

➤ **Asociación de Ganaderos y Agricultores**

Tal y como se mencionó en el párrafo anterior esta Asociación promueve el desarrollo de todas las actividades que tienen relación con la ganadería y agricultura, a través de la búsqueda de asesorías de parte de instituciones estatales y privadas, para los productores que así lo requieran.

➤ **Cooperativa Integral Ujiapa, R. L.**

El Municipio cuenta con esta asociación integrada por los productores de leche de la región, pero que actualmente aún esta en proceso de crecimiento, la falta de apoyo financiero de parte de instituciones relacionadas con esta actividad hacen que a la fecha no haya alcanzado los objetivos planificados. Dicha Cooperativa sirve de lugar de acopio para la leche que posteriormente se procesa para que finalmente esta sea comercializada, procurando tener un mejor margen de utilidad.

1.8 ENTIDADES DE APOYO

Esta son todas las instituciones tanto gubernamentales, municipales, organizaciones no gubernamentales, así como algunas entidades privadas como bancos del sistema y cooperativas que de alguna manera brindan apoyo técnico y económico a la población.

1.8.1 Organizaciones gubernamentales

Como resultado del estudio realizado, se comprobó que el Estado a través de algunos ministerios, así como algunas oficinas brinda apoyo a las diferentes

comunidades de este Municipio, a continuación se detallan las diferentes organizaciones que participan dentro del desarrollo económico de Asunción Mita:

➤ **Supervisión de Educación**

Esta institución es la que esta facultada para administrar y desarrollar los programas de educación en el Municipio y tiene bajo su supervisión 111 establecimientos educativos públicos y privados, 401 maestros y una población de 10,893 alumnos.

➤ **Ministerio de Medio Ambiente y Recursos Naturales**

Como su nombre lo indica su finalidad es garantizar la conservación del patrimonio natural, a través del manejo sostenido de los recursos naturales. Su función no estriba solamente en la conservación del medio ambiente sino que además ejecuta en conjunto con otras instituciones, autoridades que tienen competencia legal en dicha materia, la política de conservación, protección y mejoramiento del ambiente y de los recursos naturales y también diseña en coordinación con el Ministerio de Educación Pública, la política nacional de educación ambiental y vigila para que se cumpla.

➤ **Policía Nacional Civil**

Esta presta el servicio de seguridad dentro del Municipio, dicha delegación cuenta con dos oficiales al mando, 32 elementos, y además con tres radiopatrullas.

➤ **Centro de Salud**

Este Municipio cuenta con diversos servicios de salud, entre ellos maternidad, accidente, heridas. Existen además del centro de salud, seis puestos de salud en el área rural.

➤ **Registro de Ciudadanos**

Existe en el Municipio, una oficina del Tribunal Supremo Electoral, para el registro y empadronamiento de todos los ciudadanos aptos para elegir y ser electos.

➤ **Juzgado de Paz**

Debido al crecimiento de la población y a la importancia que representa éste Municipio, la Corte Suprema de Justicia nombró un Juez de Paz para esta localidad para que encargue de ventilar las demandas de orden civil y penal. Actualmente el Juzgado de Paz lo integran siete personas (un Juez de Paz, un secretario, tres oficiales, un encargado de mantenimiento y un auxiliar).

➤ **Proyecto de Desarrollo Rural Sostenible de Zonas de Fragilidad Ecológica en la Región del Trifinio (PRODERT)**

Ayuda a la generación de un proceso desarrollo autosostenido, en las zonas de fragilidad ecológica de la región del Trifinio, lo que implica un mejor nivel de vida para los pobladores, esto a través del uso sostenido de los recursos naturales renovables que están al alcance.

➤ **Dirección General de Caminos**

Esta institución participa en la actividad del Municipio como apoyo en la planificación, diseño, construcción, reconstrucción y mantenimiento a la red de carreteras por medio de la zona vial No. 2. Además del apoyo que brinda en la red vial, también se involucra en la sociedad a través de la construcción canchas fútbol, básquetbol.

➤ **Fondo de Inversión Social (FIS)**

Esta atiende las necesidades básicas del área rural, tales como; educación, salud, infraestructura. La cobertura de sus actividades y/o servicios se

desarrolla en todo el Municipio. Actualmente la sede se encuentra en la cabecera municipal de Jutiapa y todas las solicitudes de servicios o actividades se registran en allí.

➤ **Ministerio de Trabajo y Previsión Social**

La sede de esta institución se encuentra en la cabecera departamental, misma que fue establecida el 08 de diciembre de 1998. Uno de sus principales objetivo es velar porque la parte empleadora haga efectivo el pago del salario mínimo tal y como la ley le indica, así también hacer del conocimiento de la parte trabajadora que tiene derechos y que las haga valer.

➤ **Instituto de Ciencia y Tecnología Agrícola (ICTA)**

Es una dependencia del Ministerio de Agricultura, Ganadería y Alimentación (MAGA) y su finalidad es la generación de tecnología aplicada a la agricultura y con esto poder mejorar la productividad y por ende la rentabilidad. Los personeros de ésta institución se especializan en la investigación de semillas mejoradas de granos básicos y hortalizas, particularmente maíz y frijol.

➤ **Instituto Nacional de Bosques (INAB)**

Se encarga del sector forestal, el cuál no solamente busca reducir la deforestación y el avance de la frontera agrícola sino también la reforestación, con base en una política de desarrollo forestal sostenible. Esta institución para poder atender la demanda de población cuando así lo requiera, cuenta con dos técnicos para el departamento de Jutiapa y también incorpora al municipio de Asunción Mita.

1.8.2 Organizaciones no gubernamentales (ONG's)

El Municipio y sus comunidades actualmente cuentan con el apoyo en el campo educativo, agrícola, asistencia técnica, capacitación y proyección social de las entidades no gubernamentales, tales como:

➤ **Asociación de Desarrollo y Capacitación Integral (ADECI)**

El apoyo que reciben las comunidades de dicha institución, son básicamente en las áreas de educación y salud. Su finalidad es alcanzar el nivel de desarrollo humano deseado para la región en general. Su creación fue mediante acuerdo Gubernativo 297-95 en el año de 1996.

➤ **Proyecto de Desarrollo Social Arco Iris**

Su finalidad se centra en alcanzar el bienestar del niño, juntamente con su familia, esto se logra a través de programas de salud y educación. El Financiamiento de sus operaciones lo obtienen de fondos provenientes de Christian Children's Fund y personas de otros países, tal es el caso de Inglaterra, Italia, Dinamarca, Ginebra, Corea, Japón y Guatemala, su procedimiento para ayudar a un niño es mediante el sistema de apadrinamiento. Además su extensión y cobertura a las comunidades del área rural, entre las que se mencionan Aldea Trapiche Vargas, San Juan Las Minas, Cerro Blanco, Girones, Trapiche Abajo, Finca El Palmar, Lo de Garnica y la cabecera municipal de Asunción Mita. Se convirtió en una Asociación no Lucrativa de Padres de Familia del Proyecto Arco Iris, según acuerdo gubernativo 512-98 del 29 de Junio de 1998. Fue fundada en Junio de 1994.

1.8.3 Otras

En este apartado se hace mención de algunas instituciones que de igual forma son de suma importancia para el Municipio, entre ellas podemos mencionar:

➤ **Instituto Técnico de Capacitación y Productividad (INTECAP)**

Esta entidad tiene como objetivo principal capacitar a trabajadores para las diversas actividades económicas para así fomentar la productividad. En el Municipio Inició operaciones, en febrero de 1976 y capacita sin costo en las especialidades de peluquería, belleza, modista, sastrería, panadería, electricidad, soldadura y carpintería.

Según estadísticas de la sede en Jutiapa, el número que se capacitaron al año 2001 fue de 3,161 personas de las cuales el 47.4% fueron de género femenino, en tanto que se capacitó más en especializaciones del sector terciario (comercio y servicios) en un 50%. Adicionalmente han brindado asistencia técnica en el sector primario (agricultura y ganadería) capacitando a 162 personas de fincas, en técnicas de fertilización, manejo de suelos y otros.

➤ **Agencias bancarias**

El sistema de banco dentro del Municipio está integrado por cinco agencias de bancos nacionales que son: Banco G&T Continental, S.A., Banco del Café, S.A., Banco del Nororiente, S.A., Banco Corporativo, S.A. y Banco de Desarrollo Rural, S.A. Estas instituciones dentro de sus operaciones de giro normal realizan préstamos, depósitos, compra o venta de títulos de crédito, así también la compra y venta de divisas provenientes de las remesas que las personas residentes en extranjero envían a sus familiares.

➤ **Cooperativa de Ahorro y Crédito Guayacán**

Dentro de los objetivos principales que tiene esta institución, es la proporcionar servicios de asistencia financiera a sus asociados. El uso de los créditos que les son otorgados a los asociados sirve para financiar operaciones en la actividad agrícola, pecuaria, vivienda, comercio entre otros. Además proporciona préstamos con garantías fiduciarias, prendarias,

hipotecarias y mixtas. El monto de los créditos y el plazo, lo determinan el destino que se le dé al crédito, capacidad de pago y garantías ofrecidas. La tasa de interés es del 25% anual.

➤ **Empresas de telefonía**

La Empresa de Telefonía de Guatemala (TELGUA), es la que tiene una cobertura total en el municipio de Asunción Mita de los 3,938 hogares, que poseen el servicio de telefonía alambrada. En el área urbana el total de hogares que cuenta con el servicio de telefonía alambrada es de 2,500 y en el área rural aproximadamente 1,438 hogares.

➤ **Bomberos Voluntarios**

La institución bomberil del Municipio, es la 80ª. Cía. de Bomberos Voluntarios, la cuál fue fundada en septiembre de 1992, desde entonces presta el servicio de socorro y ayuda a todos los habitantes. Dentro de su patrimonio cuentan con 25 bomberos, 24 bomberos del comité de reserva, 6 permanentes, 2 brigadas infantiles, 3 ambulancias, 3 vehículos de rescate y 3 unidades contra incendios.

➤ **Correos**

Es institución ofrece servicios de envío de cartas, revistas, estados de cuenta, encomiendas, paquetes, etc., a toda la república y el resto del mundo. Se determinó que durante los meses de mayo a diciembre, se incrementa el volumen del servicio de un promedio de 1,000 a 2,000 piezas más. El mayor cliente es la Empresa de Telecomunicaciones de Guatemala (TELGUA) ya que le distribuye alrededor de 2,000 facturas mensuales.

1.9 FLUJO COMERCIAL Y FINANCIERO

Se define como flujo comercial a las compras y ventas de los productos y bienes dentro y fuera del mercado local. Mientras que flujo financiero es toda la

captación de recursos indispensables para poner en marcha el desarrollo y gestión de cualquier actividad económica.

La economía del Municipio se centraliza en el mercado local y nacional y es ahí donde se comercializa toda producción de bienes y servicios que en su mayoría son agrícolas y artesanales. La adquisición de productos para el consumo así como insumos y bienes de capital necesarios para el proceso de producción del Municipio en su gran mayoría se adquiere también en el mercado local.

1.9.1 Importaciones del Municipio

Como su principal actividad es la agricultura, en lo que se refiere a la compra de bienes al exterior o adquisición de productos de otros países, se determinó mediante la investigación de campo realizada en el Municipio que por la cercanía con el vecino país de El Salvador es en ese mercado donde se adquieren algunas mercaderías que básicamente son productos de consumo y agroquímicos para los diferente cultivos.

1.9.2 Exportaciones del Municipio

La canasta de bienes de exportación es básicamente agrícola e incluyen productos agroindustriales mientras que en sus destinos incluyen al mercado exterior tal es el caso de la cebolla y tomate. En algunos casos en forma temporal desde ese municipio se ha exportado, yuca, papaya, sandía, melón y otros frutos que se producen en buena forma en el lugar.

La rama agrícola, artesanal y agroindustrial son de donde provienen la venta de bienes o servicios a otros países. Los principales productos de exportación del Municipio son: tomate, cebolla, sandía y sorgo escobero, artículos de cuero (botas) y productos lácteos.

Cuadro 22
Municipio de Asunción Mita, departamento de Jutiapa
Producción agropecuaria por destino
Año 2002

Producto	Área en manzanas	Capacidad productiva	Destino producción
Maíz blanco	1,501.3	83,920 qq	Nacional
Sorgo	800.6	40,000 qq	Nacional
Sorgo Escobero	40.1	1,680 qq	Exportación
Frijol negro	400.3	6,000 qq	Nacional
Tomate Industrial	200.4	300,000 cajas	Nacional y/o exportación
Cebolla fresca	500.3	90,000,000 unid.	Nacional y/o exportación
Sandía	50.1	13,500 unidades	Nacional y/o exportación
Carne de bovino	32,026.3	11,752 reses	Nacional
Carne de porcinos	s/d	5,092 cerdos	Nacional
Productos lácteos	32,026.3	3,635,400 litros	Nacional
Pescado	s/d	1,000 qq	Nacional

Fuente: Elaboración propia, con base en datos del Ministerio de Agricultura, Ganadería y Alimentación –MAGA-.

Como puede observarse en el cuadro la mayor cantidad de producción del Municipio es vendida en el mercado local y nacional, mientras que para el exterior es poco lo que se exporta.

1.9.3 Flujo financiero

La actividad económica que se desarrolla en el Municipio para poder financiarse cuenta dos fuentes de financiamiento, internas y externas. Los recursos de fuentes internas se obtienen de ahorros, remesas enviadas del extranjero, también existe la reinversión de utilidades. Mientras tanto los recursos de fuentes externas se gestionan con los cinco bancos del sistema con que cuenta el Municipio, crédito de proveedores, cooperativas de ahorro y crédito, así como también de prestamistas particulares.

CAPÍTULO II

ORGANIZACIÓN DE LA PRODUCCIÓN

En este capítulo se analizará la forma en que encuentra organizada la producción del municipio de Asunción Mita, departamento de Jutiapa.

2.1 ESTRUCTURA AGRARIA

La agricultura ha sido durante muchos años la principal fuente de desarrollo económico del Municipio, esto implica la necesidad de analizar la estructura de tenencia de la tierra y las relaciones existentes entre sus componentes. En este capítulo se muestran las diversas formas de tenencia y concentración de la tierra, el uso actual y potencial productivo de las mismas y el resumen de las principales actividades productivas.

2.1.1 Tenencia y concentración de la tierra

La posesión u ocupación que el hombre tiene de la tierra, refleja un factor importante para que se tecnifique en éstas unidades económicas y así mejorar la productividad.

➤ Tenencia de la tierra

Es cualquiera de las formas de ocupación o posesión que el hombre tiene de la tierra.

Un cambio en la estructura de la tenencia de la tierra, debe de tener como objetivo principal el desarrollo integral del campesino, esto con el fin de que los que trabajen la tierra, sean también los que obtengan el mayor beneficio derivado del trabajo que esto conlleva.

El cuadro siguiente muestra los resultados de la investigación de campo realizado con relación a la tenencia de la tierra y comparado con el censo agropecuario de 1979.

Cuadro 23
Municipio de Asunción Mita, departamento de Jutiapa
Tenencia de la tierra
Años 1994 - 2002

Forma	Número de fincas		Superficie en manzanas	
	Censo 1979	Muestra 2002	Censo 1979	Muestra 2002
Propia	1,450	69	10,387.6	447.1
Arrendada	147	54	203.1	349.9
Usufructo	0	23	0.0	149.0
Comunal	0	2	0.0	13.0
Total	1,597.0	148.0	10,590.7	959.0

Fuente: Elaboración propia, con base en datos del III Censo Nacional Agropecuario de 1979 del Instituto Nacional de Estadística -INE- e investigación de campo EPS., segundo semestre 2002.

➤ **Tierras propias**

Estas son aquellas tierras que su ocupación o tenencia son amparadas con un documento legal y que permite al propietario tomar cualquier decisión respecto a su uso o no. Según se pudo comprobar con el estudio realizado al año 2002 la muestra arrojó que el 47% de la tenencia de la tierra son propias, Mientras que el censo de 1979 reflejaba el 91%. La variación existe en ambos años comparados se debe a que mucho propietarios de tierra lo han cedido en arrendamiento a campesinos del lugar.

➤ **Tierras arrendadas**

Son aquellas tierras cuya explotación es realizada por personas que son los legítimos dueños pero a cambio de su uso pagan un arrendamiento. Comparado el censo de 1979 que representaba el 9% contra la muestra obtenida al año 2002 que refleja el 36%, se pudo establece un incremento en este tipo de tenencia. Dicho incremento se explica si tomamos en cuenta la gran demanda de tierra por el sector agrícola que es la actividad que predomina en este Municipio. El costo de arrendamiento por año agrícola

oscila entre Q 300.00 y Q 400.00 por manzana, además cabe agregar que por la extensión, rendimiento e ingreso, las fincas sub-familiares son que de mayor demanda de arrendamiento.

➤ **Tierras en usufructo**

Estas tierras son explotadas por campesinos, quienes las han tomado sin autorización del propietario y sin pagar ningún arrendamiento por ella, estas a su vez se encuentran en trámites legales para su propiedad. Todo esto fenómeno se deriva de las situación alarmante de desempleo, pobreza y extrema pobreza que vive nuestro país y el Municipio de Asunción Mita, del departamento de Jutiapa no es ajeno a esto, razón por la cuál la muestra obtenida del estudio realizado refleja que al año 2002, esta forma de tenencia es del 16%.

➤ **Tierras comunales**

Son tierras que pertenecen a una comunidad y que los pobladores de ella pueden explotarla. Este fenómeno en el Municipio objeto de estudio es representada por el 1%, si dicho porcentaje es comparado con la extensión territorial que poseen las áreas cultivables se puede deducir entonces que este fenómeno pronto dejará de existir.

➤ **Concentración de la tierra por estrato**

El país a lo largo del recorrido de la historia, ha experimentado que desde le época de la conquista hasta la actualidad que la concentración de la tierra ha permanecido en pocas manos, esto ha provocado diferentes reacciones dentro de la sociedad. Las diferentes reacciones que han derivado de la concentración de la tierra, han dejado huellas profundas en las relaciones étnicas, sociales y económicas.

A continuación se presente el siguiente cuadro donde se muestran las formas de concentración de la tierra del Municipio. El Instituto Nacional de Estadística (INE) clasifica las fincas en estratos según su extensión territorial.

Cuadro 24
Municipio de Asunción Mita, departamento de Jutiapa
Concentración de la tierra por estrato
Año 2002

Estrato	Nombre	Extensión
I	Microfincas	De 0 a menos de 1 manzana
II	Sub-familiares	De 1 a menos de 10 manzanas
III	Familiares	De 10 a menos de 64 manzanas
IV	Multifamiliares medianas	De 64 a menos de 640 manzanas
V	Multifamiliares grandes	Más de 640 manzanas

Fuente: Elaboración propia, con base al Censo Agropecuario 1979 del Instituto Nacional de Estadística –INE-.

De los cinco estratos de finca presentados, del Municipio, las microfincas son las que se dedican a los cultivos tradicionales así como a la crianza de ganado porcino y aves de corral. Las siguientes fincas sub-familiares y familiares, estas normalmente se utilizan para la crianza y engorde de ganado vacuno y cultivos de otros productos como cebolla, tomate, chile, frijol entre otros

➤ **Concentración de la tierra por tamaño de finca**

A continuación se presenta el cuadro que contiene la forma que esta concentrada la tierra por tamaño de finca.

Cuadro 25
Municipio de Asunción Mita, departamento de Jutiapa
Concentración de la tierra por fuente de datos, número y superficie
Según tamaño de fincas, valores absolutos y relativos
Años 1964, 1979 y 2002

Tamaño	Censo 1964				Censo 1979				Encuesta 2002			
	Fincas	%	Manz.	%	Fincas	%	Manz.	%	Fincas	%	Manz.	%
Microfincas	222	5.5	126	0.4	648	11.1	267.1	0.7	86	24.0	36.5	2.3
Sub-familiares	3,310	81.3	9,632	27.7	4,605	78.9	13,163.0	35.2	252	70.2	673.7	42.2
Familiares	452	11.1	9,366	27.0	511	8.8	10,292.2	27.5	17	4.7	376.0	23.5
Multifamiliares	86	2.1	15,586	44.9	71	1.2	13,674.7	36.6	4	1.1	512.0	32.0
Total	4070	100	34,710	100	5,835	100	37,396.9	100	359	100	1,598.2	100

Fuente: Elaboración propia, con base en datos del II y III Censo Nacional Agropecuario de 1964 y 1979 del Instituto Nacional de Estadística -INE- e investigación de campo EPS., segundo semestre 2002.

Como se puede apreciar el número de microfincas para 1964 representaba 5.5%, en 1979 el 11.1% y en el año 2002 según la muestra 24%, este análisis denota que durante el período en referencia las grandes extensiones de tierra han disminuido por venta en fracciones más pequeñas o distribuciones por herencias.

En el estrado de las sub-familiares, para el año de 1964 indican un 81.3%, para 1979 es 78.9% y para el año 2002 alcanza el 70.2%, como se puede observar esta extensión de tierra permanece casi igual.

Al igual que los estratos anteriores las fincas familiares presentan también una variación respecto a los años anteriores toda vez que los comportamientos porcentuales son los siguientes: año 1964 eran 11.1%, 1979 el 8.8% y en el año 2002 un 4.7%, se deduce también que dicha variación es derivado por la herencia a hijos o desmembración para la venta a terceras personas.

Las multifamiliares al igual que los otros estratos mantiene la tendencia de disminución según van pasando los años, lo que también indica un crecimiento

de las microfincas que se debe a la herencia familiar que induce a una atomización, ya que el tamaño promedio se redujo de 0.57 a 0.48 de manzana.

Respecto a la extensión superficial de las tierras, se puede observar que la mayor concentración se encuentra en las fincas familiares, esto denota una vez más que el problema de los latifundios aún persiste en Guatemala.

2.1.2 Uso actual y potencial de la tierra

En la actualidad de los suelos en el municipio de Asunción Mita son utilizados en un alto porcentaje para cultivos temporales, así como para pastoreo. La potencialidad o eficacia de los suelos depende en gran medida de la tecnología y el conocimiento de los productores en el desarrollo de los diversos procesos productivos agrícolas y no agrícolas.

El cuadro siguiente muestra el uso actual de la tierra del Municipio por actividad económica.

Cuadro 26
Municipio de Asunción Mita, departamento de Jutiapa
Uso actual del suelo por actividad económica
Año 2002

Actividad	Superficie (Mz.)	%
Agrícola	28,301.3	40
Pecuario	7,052.8	10
Forestal	8,245.7	12
Charral o matorral	26,915.1	38
Centro poblado	162.9	0
Total	70,677.8	100

Fuente: Investigación de campo EPS., segundo semestre 2002.

Es importante observar la relevancia que cada una de estas actividades tienen en el desarrollo de la economía del Municipio, en su orden predomina la actividad agrícola con el 40%, mientras que el 38% de la tierra no se utiliza por encontrarse con matorrales. En orden de importancia le siguen las tierras con destino forestal con el 12% y la actividad pecuaria con 10%.

2.2 ACTIVIDADES PRODUCTIVAS

Las actividades económicas que se desarrollan dentro del municipio de Asunción Mita, del departamento de Jutiapa, son las que generan fuentes de trabajo y por ende ingresos para la población, con las cuales ellos suplen sus necesidades básicas. A continuación se realiza un breve análisis de cada una de ellas.

2.2.1 Producción agrícola

La extensión territorial que se utiliza producción agrícola se caracteriza porque en ella se centra en la producción de maíz, sorgo y frijol negro en forma asociada (área destinada al maíz, es utilizada para sorgo o para frijol indistintamente), además, tomate, cebolla, chile pimiento que tienen cobertura todo el año y frutas tales como papaya, melón, mango y otras que son cultivos estacionales.

Respecto a comercialización de los productos, estos se realizan a través de intermediarios, que a su vez son los que se encargan de distribuirlo en el mercado local e internacional. Un dato importante de mencionar es que la producción agrícola del Municipio conforma el 8% del producto interno bruto (PIB) de la región.

2.2.2 Producción pecuaria

En esta actividad se concentra la crianza y engorde de ganado bovino y así como la explotación de ganado de esquilmo, así mismo se adicionan en esta

actividad la crianza y engorde de ganado porcino y toda especie de aves de corral, como patos, gallinas y chompipes. Representa el 12% del producto interno bruto (PIB) del Municipio.

2.2.3 Producción artesanal

Esta actividad dentro del Municipio es una expresión del arte tradicional y popular de la región, los conocimientos y experiencias se van transmitiendo de a través de los años a las siguientes generaciones. Bajo este concepto se pudo establecer que en esta población se elaboran o fabrican muebles de madera, artículos de cuero, ladrillos de adobe, blocks y artículos de hierro. Como toda actividad productiva esta también aporta el 9% al producto interno bruto (PIB).

La producción artesanal se realiza por encargo del consumidor o para el mercado, con sistemas de producción rudimentarios y con un mínimo de maquinaria y equipo sofisticado. La mano de obra utilizada en el proceso predomina las relaciones familiares, asalariadas y a destajo, la misma es no calificada y no existe división del trabajo.

2.2.4 Producción agroindustrial

En el Municipio esta actividad es poco desarrollado toada vez que no existe la infraestructura necesaria. Derivado de lo anterior se observó únicamente una agroindustria, llamada Cooperativa Ujiapa, esta a su vez administra la planta procesadora de lácteos, en años anteriores se le conoció como Productos Lácteos (PROLAC). Tiene una capacidad instalada para procesar 30,000 litros diarios de leche, pero actualmente se producen únicamente 8,000 litros. También se procesan 109,500 litros de crema al año, la cual venden junto con la leche, en el mercado local, municipios cercanos y otros departamentos. La participación de la actividad agroindustrial en el producto interno bruto del Municipio es del 33%.

2.2.5 Servicios

Son todas aquellas actividades que realizan las personas o entidades en la prestación de servicios, de los más importantes observados dentro del Municipio son: los servicios profesionales, domésticos, educación, transporte, hoteles, pensiones, restaurantes, hospitales, sistema bancario y otros. Estos atienden las necesidades de índole personal, sociales o comunitarias. Esta actividad contribuye en 38% del total de producto interno bruto del municipio, lo que indica su importancia dentro de la economía y del ingreso total.

El cuadro siguiente presenta la contribución de cada uno de los sectores económicos al producto interno bruto del Municipio

Cuadro 27
Municipio de Asunción Mita, departamento de Jutiapa
Producto interno bruto a precios de mercado por actividad económica
Año 2002

Actividad	Valor total de la producción En quetzales	%
Agrícola	1,605,679.00	8
Pecuaria	2,425,074.00	12
Artesanal	1,888,200.00	9
Agroindustrial	6,714,540.00	33
Servicios	7,884,584.00	38
Total	20,518,077.00	100

Fuente: Investigación de campo EPS., segundo semestre 2002.

Como se observa las cifras mostradas en el cuadro anterior, reflejan la participación de cada una de estas actividades dentro del producto interno bruto total de Municipio objeto de Estudio. De acuerdo al crecimiento de cada una de ellas, mayores serán las fuentes de empleo y niveles de ingreso para la población.

CAPÍTULO III

PRODUCCIÓN PECUARIA

En el municipio de Asunción Mita, departamento de Jutiapa, durante la investigación socioeconómica, realizada se determinó la importancia de la producción pecuaria derivado a que el clima y las tierras son propicias para el desarrollo de dicha actividad, misma que contribuye en un gran porcentaje en la economía de la población.

Este capítulo hace énfasis en la crianza y engorde de ganado porcino, que forma parte de la producción pecuaria total del Municipio.

3.1 IDENTIFICACIÓN DEL GANADO

El análisis de la actividad pecuaria que se desarrolla dentro del Municipio, involucra las distintas especies existentes al momento de la investigación de campo realizada. A continuación se resume cada una de ellas:

3.1.1 Ganado bovino

Se identificó la existencia de producción de crianza y engorde de ganado bovino y la explotación de ganado de esquilmo. Las razas utilizadas para la explotación de dicha actividad se encuentran: Jersey, Brown Swiss, Cebú Rojo, Holstein, Braman y la raza Criolla de las que se obtiene la producción, que se destina para la venta local y nacional, como también se utiliza para el consumo de la población. Cabe mencionar también la importancia de negociación de novillos y terneros para el proceso de engorde y su venta posterior.

3.1.2 Ganado porcino

Este otro tipo de ganado identificado en el Municipio, también es explotado a través de la crianza de ganado porcino, esta actividad aún no es muy

aprovechada por la población. Para el engorde de dicho ganado se identificaron las siguientes razas: Hampshire, Landrace y en la mayoría de los casos la raza Criolla, esta última ha mantenido un excelente comportamiento de adaptación a las condiciones del clima.

3.1.3 Aviar

Dentro de este rubro se identificaron otras especies que también se clasifican dentro de la actividad pecuaria, de estos se pueden mencionar la crianza y engorde de todo tipo de aves de corral. La producción de estas especies ha ayuda en la economía de la mayor parte de la población, debido a estas de destinan para venta y para consumo familiar.

3.2 PRODUCCIÓN DE GANADO PORCINO

La ciencia de la ganadería obliga al productor a tener conocimientos agrícolas, de salud y sociales, para así poder tomar en cuenta toda la información existente al momento de la toma de decisiones. Los avances tecnológicos se complementan con los conocimientos y experiencias adquiridas a lo largo de los años dentro la explotación de dicha actividad.

En el Municipio se observó muy poco interés por la explotación de esta actividad, debido a que requiere de condiciones especiales para su cuidado, tales como: espacio físico, tiempo, técnicas adecuadas y capital para el mantenimiento del mismo.

3.2.1 Tecnología aplicada

La explotación de la crianza y engorde de ganado porcino, en su mayoría se lleva a cabo en estratos de microfinca, con técnicas rudimentarias, siendo común la crianza y engorde de un número reducido en cada familia del campo, en contraste a esto se observaron algunas granjas con niveles tecnológicos mas avanzados, los cuáles se analizarán mas adelante.

En la producción de crianza y engorde de ganado porcino, del Municipio objeto de estudio, se determinaron los niveles tecnológicos usando como parámetro las razas, el tipo de alimentación, asistencia técnica, instalaciones y servicios veterinarios con que se cuenta. En el cuadro siguiente se muestran los niveles tecnológicos utilizados para dicha actividad.

Cuadro 28
Municipio de Asunción Mita, departamento de Jutiapa
Crianza y engorde de ganado porcino
Niveles tecnológicos
Año 2002

Nivel	Razas	Asistencia técnica	Alimentación	Crédito	Otros
Tradicional I	Cruzada y criolla	Ninguna	Desperdicios y maíz	No tiene	Agua a nivel de canoa
Intermedio III	Raza pura	Del Estado y privado	Concentrado, vitaminas, sueros especiales	Acceso a créditos	Bebederos

Fuente: Elaboración con base en datos proporcionados en el seminario específico del EPS., segundo semestre 2002.

Como puede observarse, el acceso o aplicación de tecnología en esta rama productiva es bastante escaso.

3.3 EXTENSIÓN DEDICADA A LA CRIANZA Y ENGORDE DE GANADO PORCINO

Como se mencionó anteriormente es una actividad muy poco explotada dentro del Municipio y como consecuencia la extensión de tierra utilizada no exceden de una manzana, razón por la cuál solo existe un estrato de finca que analizar que es la Microfinca. Las mayoría de familias que se dedican a la crianza y

engorde de ganado porcino utilizan pequeños espacios en los patios de sus casas, no usan cochiqueras, prefiriendo dejarlos libres para poder alimentarse por sí solos.

3.4 CARACTERÍSTICAS DE LA PRODUCCIÓN PORCINA

Las principales características de la producción del ganado porcino, estriban en el tipo de cerdo, de carne y grasa, dicho en otras palabras, se utilizan desde cerdos criollos, cruzados, hasta de raza pura. Los cerdos de raza pura son los de mejor rendimiento para el productor, pero requiere de mayor cuidado y alimentación, incurriendo en costos más altos, es por ello que predomina la raza criolla.

3.4.1 Tipo de explotación

Como esta actividad está orientada a la crianza y engorde de ganado porcino, el tipo de explotación es a través de cerdas reproductoras y verracos sementales los cuáles deben de ser seleccionados cuidadosamente para que la reproducción sea de buena calidad.

3.4.2 Alimentación

Los alimentos que se utilizan en la crianza y engorde de ganado porcino, según se pudo observar en el Municipio, van desde desperdicios o sobras de alimentos, maíz y cualquier otro alimento que encuentran en las calles de los poblados, esto refiriéndonos al nivel tecnológico I. Mientras que en el nivel tecnológico III, la alimentación ya es balanceada utilizando pasto bien clasificado, concentrado, vacunas y sueros especiales, los cuáles son importantes para el productor, ya que de esto depende el buen crecimiento y un mejor peso de cada cerdo.

3.4.3 Instalaciones

Las Instalaciones para ganado porcino deben ser durables, prácticas, económicas y convenientes para el productor. En climas tropicales la sombra es importante porque aumenta el ambiente y tranquilidad fisiológica de los cerdos.

En el Municipio, según se pudo observar, existen algunas granjas dedicadas a la crianza y engorde de ganado porcino, las cuales cuentan con una a dos galeras construidas de Blok's, cemento, madera, además con alumbrado eléctrico y bebederos de agua.

3.4.4 Clasificación del ganado por edad y clase

En las granjas con nivel tecnológico III, se observó que los verracos sementales están separados de las hembras o vientres, mientras que estas pueden estar junto a sus lechones solo durante veintiún días después de nacidos, luego estos son separados de la madre, de ahí en adelante empieza el proceso de engorde. De las clases o razas para crianza y engorde podemos mencionar; el Landrace York, Hampshire, el criollo y el cruzado.

3.4.5 Profilaxia animal

Esto tiene relación con la higiene y defensas en el organismo de los cerdos, en este sentido las granjas que se dedican específicamente a esta actividad, velan porque exista abundante agua para lavar las cochiqueras y bombas manuales para fumigar en caso de bacterias. Además cuentan con todos los suministros como vacunas, vitaminas y desparasitantes necesarios para preservar el ganado, para evitar así enfermedades que provoquen la desnutrición o muerte.

3.4.6 Sistema de manejo de ganado

Dentro de esta actividad no existe un manejo o control extraordinario de los inventarios y existencias, ya que no manejan grandes cantidades de cerdos.

3.5 MOVIMIENTOS DE EXISTENCIAS

En el municipio de Asunción Mita, las existencias de ganado porcino, que se encontraron en el estrato de Microfinca, en los diferentes niveles tecnológicos durante el trabajo de campo, son las siguientes.

Cuadro 29
Municipio de Asunción Mita, departamento de Jutiapa
Crianza de ganado porcino
Movimiento de existencias
Microfinca, nivel tecnológico I
Año 2002

Descripción	Cantidad de cabezas	Precio Unitario	Total	% participación
Lechones	96	300.00	28,800.00	100.00
Total	96		28,800.00	100.00

Fuente: Investigación de campo EPS., segundo semestre 2002

En este nivel tecnológico como puede observarse existen únicamente 96 lechones para la crianza y engorde.

En el siguiente cuadro se muestra movimiento de existencias de la explotación de ganado porcino en nivel tecnológico III.

Cuadro 30
Municipio de Asunción Mita, departamento de Jutiapa
Crianza y engorde de ganado porcino
Movimiento de existencias
Microfinca, nivel tecnológico III
Año 2002

Descripción	Cantidad de Cabezas	Precio unitario	Total	% participación
Lechones	340	300.00	102,000.00	18
Cerdo p/venta	340	1,286.25	437,325.00	78
Vientres p/venta	4	2,925.00	11,700.00	2
Verracos p/venta	2	3,510.00	7,020.00	1
Total	686		558,045.00	100

Fuente: Investigación de campo EPS.,segundo semestre 2002

Según se puede observar, en este nivel la producción de cerdos se incrementa, toda vez que el productor, tiene sus propios vientres y verracos sementales para la reproducción.

3.6 COSTO DE EXPLOTACIÓN

“Costo es el proceso ordenado que usa los principios generales de la contabilidad para registrar los costos de operación de un negocio, de tal manera que con datos de producción y venta, la gerencia debe usar las cuentas para averiguar los costos de producción y los costos de distribución, ambos por unidad y en total de uno o de todos los productos fabricados o servicios prestados y los costos de otras funciones diversas de la negociación, con el fin de lograr una operación económica eficiente y productiva”.³

Basados en la definición anterior se puede explicar, que para determinar el costo de producción de la crianza y engorde de ganado porcino en el Municipio, se

³ W.B.Lawrence, Contabilidad de Costos, Segunda Edición, 1974, Pag. 1.

debe tomar en cuenta cada uno de los gastos en el que se incurre en todo el proceso, hasta el momento de la venta.

Para la determinación de los costos de la crianza y engorde ganado porcino se utiliza el método de costo directo.

3.6.1 Costo de producción

“Este se encuentra integrado por la suma de los costos que componen el proceso de producción de los distintos productos, estos son: insumos, mano de obra y costos directos”⁴

La importancia del costo de producción es que a través del mismo se conoce en términos monetarios, a cuanto asciende el monto por el mantenimiento a un cerdo desde la gestación hasta el engorde, con el detalle de los gastos incurridos en el proceso.

Los elementos que integran el costo de producción son los siguientes:

➤ Insumos

En el caso de la actividad en análisis, los insumos son: el concentrado, las vacunas, los desinfectantes, vitaminas y cualquier otro medicamento. Estos se utilizan con el propósito de alcanzar los beneficios esperados.

➤ Mano de obra

“La mano de obra es la que se utiliza para transformar la materia prima en producto terminado”⁵.

La mano de obra que se utiliza en el desarrollo de esta actividad, es familiar y asalariada en menor porcentaje. Estos se dedican a la limpieza, alimentación,

⁴ W.B. Lawrence, Contabilidad de Costos, -tomo I Editorial UTHEA, Pág.2

⁵ Gabriel, Boca. “Evaluación de proyectos, análisis y evaluación de riesgos” Pág.177

traslados de animales, vacunación, desparasitación, pesado y venta de los animales.

➤ Costos indirectos variables

Según el sistema de costeo directo los costos directos de producción, constituyen otro elemento fundamental, después de los insumos y la mano de obra directa. Dichos costos son aquellos que como su nombre lo indica, fluctúan en proporción del proceso productivo o de explotación de cualquier actividad.

3.6.2 Microfincas

En este estrato se clasifican las unidades productivas las cuales utilizan una extensión de terreno que va desde una cuerda hasta una manzana. El análisis de la crianza y engorde de ganado porcino se hará solamente en este estrato con la observación que en ella existen dos niveles tecnológicos.

3.6.2.1 Análisis comparativo costos según encuesta e imputados (microfincas)

Los cuadros siguientes reflejan los costos en que incurren los productores en la crianza y engorde de ganado porcino en las microfincas, según los niveles tecnológicos I y III detectados en el Municipio. Se hace un comparativo entre los datos de la encuesta y datos imputados, ambos recabados en la investigación de campo durante el mes de octubre 2002 en el municipio de Asunción Mita, departamento de Jutiapa.

El análisis del nivel I, se realiza sobre la base de 96 lechones que inicia desde el proceso de gestación hasta el alumbramiento, que dura un tiempo aproximado de 135 días.

Cuadro 31
Municipio de Asunción Mita, departamento de Jutiapa
Crianza de ganado porcino
Costo de producción, nivel I
Del 1 de julio de 2002 al 30 de junio de 2003
(Cifras en quetzales)

Concepto	Encuesta	Imputados	Variación
Concentrado	13,118.00	13,118.00	0.00
Vitaminas y medicamentos	0.00	1,015.00	(1,015.00)
Total de insumos	13,118.00	14,133.00	(1,015.00)
Mano de obra	0.00	5,372.00	(5,372.00)
Costos indirectos variables	0.00	2,388.00	(2,388.00)
Costo producción	13,118.00	21,894.00	(8,775.00)
Número de lechones	96	96	
Costo de 1 lechón	136.65	228.06	

Fuente: Investigación de campo EPS., segundo semestre 2002.

Se observa que en este nivel tecnológico I, la mayor variación se da en el rubro de mano de obra y en los costos indirectos variables que no son bien aplicados por el productor. La variación gira sobre el cálculo de las prestaciones laborales (30.55%) y cuotas patronales (7.67%) los cuales se calcularon sobre la mano de obra, excluyendo la bonificación incentivo decreto 37-2001 que asciende a la cantidad de Q 1,125.00. Estos valores no los incluyen los datos según encuesta.

➤ Nivel tecnológico III

En este nivel tecnológico existen dos procesos distintos con relación al costo de producción y para tener mayor claridad respecto al comportamiento o manejo de los gastos en que se incurren, se detallan en cuadros diferentes las actividades, tanto de crianza como de engorde del ganado porcino.

Se presenta a continuación el cuadro comparativo de costo derivado de la crianza de 700 lechones hasta su destete.

Cuadro 32
 Municipio de Asunción Mita, departamento de Jutiapa
 Crianza de ganado porcino
 Costo de producción, nivel III
 Del 1 de julio de 2002 al 30 de junio de 2003
 (Cifras en quetzales)

Concepto	Encuesta	Imputados	Variación
Concentrado	67,751.00	67,751.00	0.00
Vitaminas y medicamentos	7,994.00	7,994.00	0.00
Total de insumos	75,745.00	75,745.00	0.00
Mano de obra	13,451.00	13,451.00	0.00
Costos indirectos variables	1,350.00	5,631.00	(4,281.00)
Costo de producción	90,546.00	94,826.00	(4,281.00)
Cantidad de lechones	700	700	
Costo de 1 lechón	129.35	135.47	

Fuente: Investigación de campo EPS., segundo semestre 2002.

Como se puede observar, en este nivel las cifras de los costos de producción tanto los datos de encuesta como los imputados, casi se equiparan, esto debido a que los propietarios de las granjas ya aplican de mejor forma sus costos y gastos al proceso productivo. Prueba de ello es que solamente existe variación en el rubro de gastos indirectos variables que incluyen las prestaciones laborales (30.55%) y sociales de ley (7.67%), todo esto se calculó con base a la mano de obra, exceptuando la bonificación incentivo decreto No. 37-2001 que se encuentra incluida y asciende a la cantidad de Q 2,249.

En este apartado se presenta el costo de producción en que se incurre por el engorde de 360 cerdos, esta fase tiene una duración de seis meses, luego de ese período son vendidos. Dichos costos además incluyen cuatro vientres o madres y dos verracos, los cuáles son alimentados junto al resto de cerdos el mismo tiempo, ya que para los productores ya terminaron su vida útil y son reemplazados por otros.

Cuadro 33
Municipio de Asunción Mita, departamento de Jutiapa
Crianza y engorde de ganado porcino
Costo de producción, nivel III
Del 1 de julio de 2002 al 30 de junio de 2003
(Cifras en quetzales)

Concepto	Encuesta	Imputados	Variación
Costo de 366 lechones	47,343.00	49,581.00	(2,238.00)
Concentrado	211,676.00	211,676.00	0.00
Vitaminas y medicamentos	6,617.00	6,617.00	0.00
Total de insumos	265,636.00	267,874.00	(2,238.00)
Mano de obra	17,872.00	17,872.00	0.00
Costos indirectos variables	1,800.00	7,485.00	(5,685.00)
Costo de producción	285,308.00	293,231.00	(7,923.00)
Cantidad de lechones	366	366	
Costo de 1 cerdo gordo	779.53	801.18	

Fuente: Investigación de campo EPS., segundo semestre 2002.

Al igual que en cuadro número 32, la diferencia en estos datos estriba específicamente en los gastos indirectos variables donde se agrupan las prestaciones laborales (30.55%) y cuotas patronales (7.67%), las cuales se calcularon sobre la mano de obra, haciendo únicamente la separación de este rubro, la bonificación incentivo decreto No.37-2001 que se encuentra incluida y asciende a la cantidad de Q 2,999.00.

3.7 PRODUCCIÓN DE LOS DERIVADOS PORCINOS

Con lo que respecta a este rubro, en el municipio objeto de estudio; se pudo observar que en el mercado municipal es donde se comercializa la producción de los derivados de los porcinos destazados, entre estos se pueden mencionar: los chicharrones, la morcilla, la manteca y las viseras.

3.8 DESTINO DE LA PRODUCCIÓN DEL GANADO PORCINO

La producción derivada de la crianza y engorde de porcino del Municipio, está destinada al consumo interno y en una menor escala para el mercado nacional. En este sentido cabe mencionar que el productor vende los cerdos en pie.

3.8.1 Comercialización

Se considera como un mecanismo primario que coordina las actividades de producción, distribución y consumo, con la finalidad primordial de desplazar los productos desde el productor hasta el consumidor final.

3.8.1.1 Proceso de comercialización

La comercialización se integra por tres fases: concentración, equilibrio y dispersión.

➤ Concentración

La concentración del ganado porcino se realiza en las microfincas propiedad de los productores y se realiza en pequeñas cochiqueras ubicados en forma individual movilizándolos únicamente cuando son vendidos.

➤ Equilibrio

La clasificación los cerdos se realizan en base al peso de cada uno de ellos, se establece un equilibrio cuando existe un balance en la producción para satisfacer a la población que demanda el producto.

➤ Dispersión

Esta actividad se realiza directamente del productor al mayorista. Ellos venden los lechones desde su nacimiento, así mismo se engordan los cerdos para ser vendidos posteriormente. Los vientres y verracos son vendidos

cuando el productor considera que ya han finalizado su período de producción.

3.8.1.2 Análisis de comercialización

Se divide en análisis institucional, estructural y funcional. A continuación se realiza un breve resumen de uno de ellos:

➤ **Análisis institucional**

Este análisis se refiere a la participación que cada uno de los entes desarrolla dentro del proceso de comercialización, en otras palabras los canales que deberán intervenir en todas las actividades necesarias para llevar el producto hasta el consumidor final.⁶

Según la investigación en el proceso de comercialización de la crianza y engorde del ganado porcino participan los siguientes canales de distribución:

PRODUCTOR ⇒ MAYORISTA ⇒ MINORISTA ⇒ CONSUMIDOR FINAL

➤ **Análisis estructural**

Este análisis se divide en estructura, conducta y eficiencia de mercado, cada área se describe a continuación:

Estructura de mercado

Se observó que la estructura de mercado en que se maneja la actividad porcina, es abierta y flexible, se hace en forma individual porque están en proceso de organización.

⁶ Mendoza, Gilberto Compendio de Mercadeo de Productos Agropecuarios. IICA San Jose Costa Rica 1991

Conducta de mercado

Aquí es donde se facilita la compra y venta, su competencia es abierta. No existe ningún número establecido de cerdos por productor. Su precio se establece con base al peso y al mercado.

Eficiencia de mercado

Se evaluó que en el Municipio no existe una gran cantidad de oferentes ya que la demanda es limitada porque el costo de producción es elevado. Dentro del proceso se observó dos canales de comercialización, el mayorista y el minorista.

➤ Análisis funcional

El análisis funcional se desarrolló a través del proceso de intercambio y las funciones físicas y auxiliares, propias de la comercialización del ganado porcino.

Funciones de intercambio

Estas funciones son las de compra-venta y es aquí mismo se determinan los precios de mercado.

Funciones físicas

Las funciones físicas pueden ser: el acopio, transformación, normalización, empaque y transporte.

Funciones auxiliares

Contribuyen a que se realicen las demás funciones esencialmente las de información de precios y aceptación de riesgos y pérdida física.

➤ **Transformación**

La transformación de los verracos y lechones requiere que previo a la venta se realice la castración de los mismos con el fin de acelerar su proceso de engorde y evitar que la carne adquiriera mal olor. En los vientres no se aplica ninguna clase de transformación.

➤ **Clasificación y normalización**

En este caso es necesario la clasifican en verracos, vientres, lechones y ganado de engorde y como parte de las exigencias que requiere el mercado se hace necesaria la revisión de la carne a fin de evitar algún virus que pueda presentar la misma y causar daño al consumidor final, aunque esta revisión se da muy pocas veces en este tipo de estratos.

3.8.1.3 Operaciones de comercialización

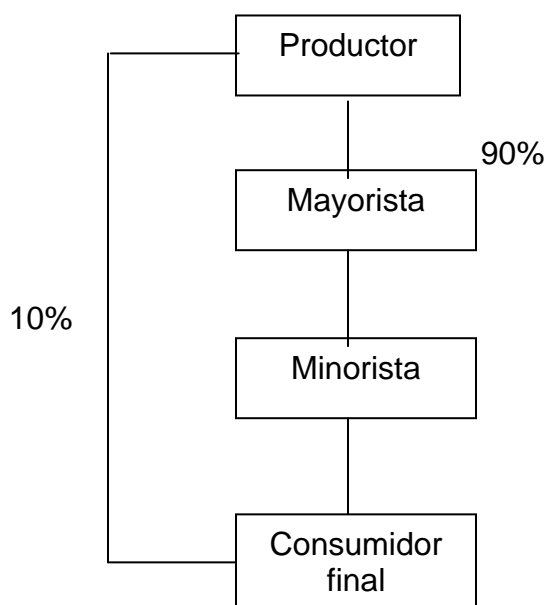
Esencialmente consiste en los canales y márgenes de comercialización, así como los factores de diferenciación.

➤ **Canales de comercialización**

Es el proceso que se aplica a la venta de cerdos, para hacerlo llegar al consumidor final.

La gráfica siguiente describe los canales de comercialización:

Gráfica 2
Municipio de Asunción Mita, departamento de Jutiapa
Crianza y engorde de ganado porcino
Canales de comercialización
Año 2002



Fuente: Investigación de campo EPS., segundo semestre 2002.

Como se puede apreciar el productor vende en un 90% a los mayoristas y minoristas y en un 10% al consumidor final, ya que estos en su mayoría buscan hacer la compra con los intermediarios.

➤ **Márgenes de comercialización**

Estos se logran determinar al deducir cuales son los canales que participan en el proceso, tomando la diferencia entre el precio que paga el consumidor final y el que recibe el productor.

A continuación se calculan los márgenes que se establecen por la venta de verracos.

Cuadro 34
Municipio de Asunción Mita, departamento de Jutiapa
Crianza y engorde de ganado porcino (verracos)
Márgenes y costos de comercialización
Año 2002

Instituciones	Precio de venta	Margen bruto	Costo de mercadeo	Margen neto	Rendimiento s/inversión %	Participación %
Productor	3,510.00					0.79
Mayorista	4,000.00	490.00		472.00	13	0.10
Transporte			18.00			
Minorista	4,500.00	500.00		488.00	12	0.11
Transporte			12.00			
Totales		990.00	30.00	960.00		1.00

Fuente: Investigación de campo EPS., segundo semestre 2002.

El mayorista absorbe con Q18.00 el mayor gasto en el mercadeo, esto es por cada cerdo que venda, significa que obtiene un 3% de su margen neto. La mayor participación en el precio la tiene el productor con un 79% en un verraco con un peso promedio de 600 libras. Pero el mayor beneficio lo obtiene el minorista con una ganancia del 11% sobre el precio de venta al consumidor.

En el cuadro que a continuación se presenta, refleja los márgenes de comercialización en la venta de vientres ó hembras.

Cuadro 35
Municipio de Asunción Mita, departamento de Jutiapa
Crianza y engorde de ganado porcino (vientres)
Márgenes y costos de comercialización
Año 2002

Instituciones	Precio de venta	Margen bruto	Costo de mercadeo	Margen neto	Rendimiento s/inversión %	Participación %
Productor	2,925.00					0.73
Mayorista	3,500.00	575.00		555.00	18	0.14
Transporte			20.00			
Minorista	4,000.00	500.00		485.00	13	0.12
Transporte			15.00			
Totales		1,075.00	35.00	1,040.00		1.00

Fuente: Investigación de campo EPS., segundo semestre 2002.

Con respecto a la venta de los vientres se puede analizar que el mayor beneficio lo obtiene el mayorista con una ganancia de Q 555.00 por cada una, esto significa un 18% sobre su precio, tomando en cuenta que él desembolsa un mayor rubro en los costos de mercadeo. Es importante hacer mención que el productor tiene el 73% de participación en el valor de venta.

Seguidamente se presenta el cuadro que contiene los márgenes que se obtienen por la venta de lechones.

Cuadro 36
Municipio de Asunción Mita, departamento de Jutiapa
Crianza de ganado porcino (lechones)
Márgenes y costos de comercialización
Año 2002

Instituciones	Precio de venta / unidad	Margen bruto	Costo de mercadeo	Margen neto	Rendimientos/inversión %	Participación %
Productor	300.00					0.63
Mayorista	390.00	90.00		83.00	27	0.19
Transporte			7.00			
Minorista	475.00	85.00		80.00	20	0.18
Transporte			5.00			
Totales		175.00	12.00	163.00		1.00

Fuente: Investigación de campo EPS., segundo semestre 2002.

En esta actividad el mayor rendimiento lo tiene el mayorista con un 27% lo que significa que tiene un margen neto de Q 83.00 por lechón vendido. El productor participa en un 63% del precio de venta.

Por último se presentan los márgenes establecidos, para la producción de ganado porcino con respecto a crianza y engorde

Cuadro 37
Municipio de Asunción Mita, departamento de Jutiapa
Engorde de ganado porcino
Márgenes y costos de comercialización
Año 2002

Instituciones	Precio de venta	Margen bruto	Costo de mercadeo	Margen neto	Rendimiento s/inversión %	Participación %
Productor	1,286.25					0.58
Mayorista	1,500.00	213.75		203.75	15.84	0.10
Transporte			10.00			
Minorista	2,200.00	700.00		692.00	46.13	0.32
Transporte			8.00			
Totales		913.75	18.00	895.75		1.00

Fuente: Investigación de campo EPS., segundo semestre 2002.

Como muestra el cuadro anterior que por cada quetzal vendido retornan al productor Q. 0.58, el mayorista contrae gastos tales como transporte y otros derivados del costo de mercadeo y es el que obtiene el menor margen de venta. Mientras que el mayor beneficiado lo obtiene el minorista con un 46.13% de rendimiento sobre su inversión.

3.8.1.4 Organización empresarial para la producción

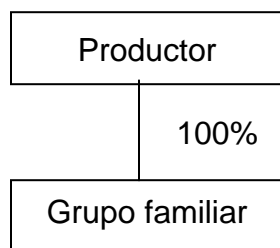
Según lo investigado en el Municipio, se pudo establecer que la estructura organizacional, en todas las unidades productivas que se analizaron, en su mayoría la conforman el mismo dueño del ganado y con la ayuda de uno o dos familiares.

También se determinó que dentro del proceso de comercialización, es el mismo productor quien se dedica a todas las actividades necesarias para la producción del ganado porcino, llegando incluso hasta el momento de su venta.

El objetivo de la organización es diseñar una estructura que refleje los diferentes niveles jerárquicos, obligaciones, autoridad y responsabilidad necesarios para el mejor desenvolvimiento del proceso productivo. Se debe entender que la misma no es de carácter fijo ya que se deberá adecuar de acuerdo a las condiciones de desarrollo de cada unidad que participa en el proceso productivo.

En la siguiente gráfica se determina la estructura de este tipo de organización de acuerdo al trabajo de campo realizado.

Gráfica 3
Municipio de Asunción Mita, departamento de Jutiapa
Crianza y engorde de ganado porcino
Estructura organizacional
Año 2002



Fuente: Investigación de campo EPS., segundo semestre 2002.

Se hace notar que el productor cumple funciones tales como: Compra de ganado para crianza y engorde y compra de insumos.

CAPÍTULO IV

RENTABILIDAD DE LA PRODUCCIÓN PORCINA

Esta expresa los beneficios económicos respecto a la inversión de capital empleado para su obtención, usualmente se expresa en términos porcentuales. El análisis de la rentabilidad de las empresas no constituye una simple rutina, en el mismo debe de aplicarse la intuición, el sentido común y principalmente los conocimientos financieros de quien lo efectúa, a fin de que, a través de una concienzuda revisión de los datos, tomando en cuenta todos los aspectos circundantes en torno al análisis, puedan formularse conclusiones ajustadas a la realidad.

Bajo esta definición se puede deducir los productores involucrados en actividad de Crianza y engorde de ganado porcino, la mayor parte de ellos no hacen uso de estas herramientas tan importantes para establecer de mejor manera y más técnica sus resultados en el orden financiero.

4.1 ESTADO DE RESULTADOS

Es cuadro numérico que muestra los ingresos y gastos de una entidad o empresa durante un período de tiempo determinado y como resultado final refleja el importe de las utilidades o pérdidas netas del período. Su importancia radica en que se utiliza para realizar el análisis de la rentabilidad, de cualquier actividad económica.

4.1.1 Estado de resultados microfincas

Basados en la definición anterior, nos servirá de herramienta para determinar la rentabilidad de la crianza y engorde de ganado porcino, en el estrato de Microfinca en los niveles tecnológicos I y III respectivamente.

La base para determinar las ventas en el nivel I, es de 96 lechones a un precio unitario de Q 300.00. El cuadro que sigue presenta el resultado de dicho nivel, en el cuál únicamente se da la crianza de ganado porcino.

Cuadro 38
Municipio de Asunción Mita, departamento de Jutiapa
Crianza de ganado porcino
Estado de resultados, nivel I
Del 1 de julio de 2002 al 30 de junio de 2003
(Cifras en quetzales)

Concepto	encuesta	Imputados	variación
Ventas (96 lechones Q 300 c/u)	28,800.00	28,800.00	0.00
(-) Costo de producción	13,118.00	21,894.00	(8,775.00)
Ganancia marginal	15,682.00	7,944.00	8,775.00
(-) Gastos de operación	613.00	715.00	(102.00)
Ganancia antes del I.S.R.	15,069.00	6,192.00	8,877.00
(-) Impuesto sobre la renta 31%	4,671.00	1,919.00	2,752.00
<u>Ganancia neta del ejercicio</u>	<u>10,398.00</u>	<u>4,272.00</u>	<u>6,125.00</u>

Fuente: Investigación de campo EPS., segundo semestre 2002.

Como se puede observar los datos obtenidos en la encuesta muestra una ganancia marginal aceptable, la cual representa un 55.96% más rentable que la ganancia marginal según datos imputados o reales, la diferencia observada es aún mayor en la ganancia neta con una diferencia del 58.91%. En los datos imputados se incluyen gastos de operación que los propietarios no consideran por Q 102.00 que corresponde a la depreciación de los vientres.

El cuadro siguiente contiene los resultados del nivel Tecnológico III, debido que en este nivel las operaciones se inician desde la gestación hasta el engorde, se incluyen dentro del mismo los costos tanto de lechones como de engorde según reflejan los cuadros 32 y 33. Con respecto a la venta, se incluyen 340 lechones, 340 cerdos gordos, cuatro vientres y dos verracos.

Cuadro 39
Municipio de Asunción Mita, departamento de Jutiapa
Crianza y engorde de ganado porcino
Estado de resultados, nivel I y III
Del 1 de julio de 2002 al 30 de junio de 2003
(Cifras en quetzales)

Concepto	Encuesta	Imputado	Variación
Ventas	558,045.00	558,045.00	0.00
340 lechones Q 300.00 c/u	102,000.00	102,000.00	0.00
340 cerdos gordo Q 1,286.25 c/u	437,325.00	437,325.00	0.00
4 vientres Q 2,925.00 c/u	11,700.00	11,700.00	0.00
2 verracos Q 3,510.00 c/u	7,020.00	7,020.00	0.00
Total costo de producción	375,854.00	388,057.00	(12,203.00)
(-) Costo de producción, nivel I	90,546.00	94,826.00	(4,280.00)
(-) Costo de producción, nivel III	285,308.00	293,231.00	(7,923.00)
Ganancia marginal	182,191.00	169,988.00	12,203.00
(-) Gastos de operación	21,249.00	26,065.00	(4,816.00)
Ganancia antes del I.S.R.	160,942.00	143,923.00	17,019.00
(-) Impuesto sobre la renta 31%	49,892.00	44,616.00	5,276.00
Ganancia del ejercicio	111,050.00	99,307.00	11,743.00

Fuente: Investigación de campo EPS., segundo semestre 2002.

La ganancia marginal refleja siempre la misma tendencia con respecto a la ganancia neta de ser mayor en los datos según encuesta, esto debido a que no se ha considerado los gastos siguientes: prestaciones laborales Q 3,849.30 y cuota patronal Q 966.42 estos son calculados solo en los gastos imputados. Con respecto a las depreciaciones su forma de cálculo, fue aplicando el 25% sobre la diferencia entre el valor original de compra de cada marrana productora y semental, menos su valor de ganado común. En cuanto a los sueldos de administración Q 12,600.00, bonificación incentivo Q 2,625.00, arrendamiento Q 1,750.00 y depreciaciones Q 4,274.16 estos gastos se aplican para encuesta e imputados.

4.2 RENTABILIDAD DE LA CRIANZA Y ENGORDE DE GANADO PORCINO

En este apartado se puede deducir basados en los resultados obtenidos durante la investigación de campo y posteriormente con cifras reflejadas en los resultados de los distintos niveles tecnológicos, que dicha actividad sin ser una de las mas explotadas pero demuestra ser rentable para las pocas personas que se dedican a la crianza y engorde del ganado porcino.

Por esta razón se recomienda a toda la población que desarrollen esta actividad, ya que ha demostrado a los productores actuales que si se trabaja con asesoría, créditos y un buen manejo de dichos recursos las probabilidades de una buena rentabilidad son muchas.

4.2.1 Indicadores financieros

Son índices o razones que constituyen relaciones entre datos financieros. La finalidad de los mismos es realizar un análisis de la rentabilidad y equilibrio de una empresa.

El análisis de la rentabilidad se realizará con base a los cuadros 38 y 39 de éste mismo capítulo, dichos cuadros en el orden que figuran pertenecen al estrato de microfincas en los niveles tecnológicos I y III. Los factores a analizar son los siguientes.

4.2.1.1 Rentabilidad sobre el costo absorbente

Esta se obtiene dividiendo la ganancia neta del período entre el costo de producción mas gastos fijos, este a su vez multiplicado por cien lo que significa los quetzales ganados por cada quetzal invertido en la producción vendida.

➤ nivel tecnológico I

Para el análisis de la rentabilidad en este nivel tecnológico, se incluye además del costo, los gastos fijos de venta, detallados en el cuadro 38.

Según encuesta

$$\frac{\text{Utilidades}}{\text{Costo y gastos}} = \frac{\text{Q } 10,398.00}{\text{Q } 13,731.00} \times 100 = \text{Q } 75.73$$

Según imputados

$$\frac{\text{Utilidades}}{\text{Costo y gastos}} = \frac{\text{Q } 4,272.00}{\text{Q } 22,609.00} \times 100 = \text{Q } 18.90$$

En los datos según encuesta el índice muestra que la recuperación del costo de explotación del ganado porcino es mayor por cada quetzal utilizado en el proceso productivo, mientras que en los datos imputados se ganaría un porcentaje menor pero adecuado a cada quetzal invertido. La diferencia de mayor relevancia entre costos imputados contra encuesta lo constituyen los insumos, mano de obra y gastos indirectos variables los cuales no se registran en esta unidad de análisis.

➤ nivel tecnológico III

Para este efecto se consideran el costo total de la producción de lechones y cerdos de engorde, mas los gastos fijos de venta generados por dichas actividades estos valores como se mencionó anteriormente están consignados en el cuadro 39. El resultado del análisis obtenido representa los quetzales ganados por cada quetzal invertido en la producción vendida.

Según encuesta

$$\frac{\text{Utilidades}}{\text{Costo y gastos}} = \frac{\text{Q } 111,050.00}{\text{Q } 397,103.00} \times 100 = \text{Q } 27.97$$

Según imputados

$$\frac{\text{Utilidades}}{\text{Costo y gastos}} = \frac{\text{Q } 99,307.00}{\text{Q } 414,122.00} \times 100 = \text{Q. } 23.98$$

Este índice muestra que los datos encuestados respecto a los imputados son mayores por cada quetzal utilizado en el proceso productivo, en el cual se ganaría un porcentaje menor pero adecuado por cada quetzal invertido.

4.2.1.2 Rentabilidad sobre las ventas

Se establece al dividir la ganancia neta entre el total de ventas y este resultado multiplicarlo por cien, lo que permite conocer el grado con que contribuyen las ventas para cubrir los costos de explotación y generar ganancia.

➤ nivel tecnológico I

A continuación se presenta el análisis basado en las cifras del estado de resultados del nivel tecnológico I.

Según encuesta

$$\frac{\text{Utilidades}}{\text{Ventas}} = \frac{\text{Q } 10,398.00}{\text{Q } 28,800.00} \times 100 = 36 \%$$

Según imputados

$$\frac{\text{Utilidades}}{\text{Ventas}} = \frac{\text{Q } 4,272.00}{\text{Q } 28,800.00} \times 100 = 15 \%$$

El análisis a través del índice indica que la rentabilidad sobre las ventas expresa que por cada quetzal vendido se contribuye con Q 0.36 y Q 0.15 centavos de ganancia respectivamente y con los restantes Q 0.64 y Q 0.85 se solventan los gastos en que se incurren durante el proceso de explotación del ganado porcino y el pago de impuestos.

➤ nivel tecnológico III

Al igual que en el nivel anterior, el análisis se basa en los resultados obtenidos durante un período, como se puede observar las cifras son mayores, toda vez que en este nivel el volumen de producción y venta es mas alto.

Según encuesta

<u>Utilidades</u>	<u>Q 111,050.00</u> x 100 = 20%
Ventas	Q 558,045.00

Según imputados

<u>Utilidades</u>	<u>Q 99,307.00</u> x 100 = 18%
Ventas	Q 558,045.00

El índice de rentabilidad sobre las ventas indica que por cada quetzal vendido en los datos de encuesta se contribuye con Q 0.20 de ganancia y se solventa con los restantes Q 0.80 lo gastado en la explotación del ganado porcino. Mientras que en los datos imputados se contribuye a la ganancia con Q 0.18 por cada quetzal utilizado en el proceso productivo y con los restantes Q 0.82 se cubren los gastos de producción.

4.3 PUNTO DE EQUILIBRIO

Como su nombre lo indica, es el punto en que el volumen de ingresos y costos son iguales, en otras palabras no se produce ganancia ni pérdida en una empresa. Para determinar dicho punto, intervienen tres elementos importantes que son: ventas, gastos fijos y gastos variables.

En esta este apartado se analizará el punto de equilibrio, del estrato de Microfinca en los niveles ya mencionados en párrafos anteriores (I y III).

La fórmula que se utiliza es la siguiente:

$$PE = \frac{GF}{1 - \frac{GV}{V}}$$

De donde:

PE	=	Punto de equilibrio
GF	=	Gastos fijos
GV	=	Gastos variables
V	=	Ventas

➤ **Gastos fijos**

Son aquellos gastos que no dependen del volumen de producción o venta, sino que son de carácter permanente y útiles para realizar una actividad.

➤ **Gastos variables**

Estos son aquellos gastos que si varían y dependen directamente de la producción o venta de cualquier producto.

4.3.1 Punto de equilibrio Microfinca

Para poder establecer el punto de equilibrio en este estrato, se toma como base los datos imputados del estado de resultados del nivel tecnológico I y III respectivamente (cuadros 38 y 39), esto debido a que son los que más se acercan a la realidad del productor.

➤ **nivel tecnológico I**

A continuación se sustituyen los valores en la fórmula para una mejor comprensión:

$$\begin{aligned} GF &= Q \quad 715.00 \\ GV &= Q \quad 21,894.00 \\ V &= Q \quad 28,800.00 \end{aligned}$$

$$PE = \frac{Q \quad 715.00}{1 - \frac{Q \quad 21,894.00}{Q \quad 28,800.00}} = \frac{Q \quad 715.00}{1 - Q \quad 0.76} = \frac{Q \quad 715.00}{Q \quad 0.24}$$

$$PE = Q \quad 2,979.17$$

El punto de equilibrio establecido indica que es la cantidad que el productor tiene que vender para no tener ganancia ni pérdida, con este monto quedan cubiertos los gastos variables y fijos en que se incurrieron en la crianza de 96 lechones.

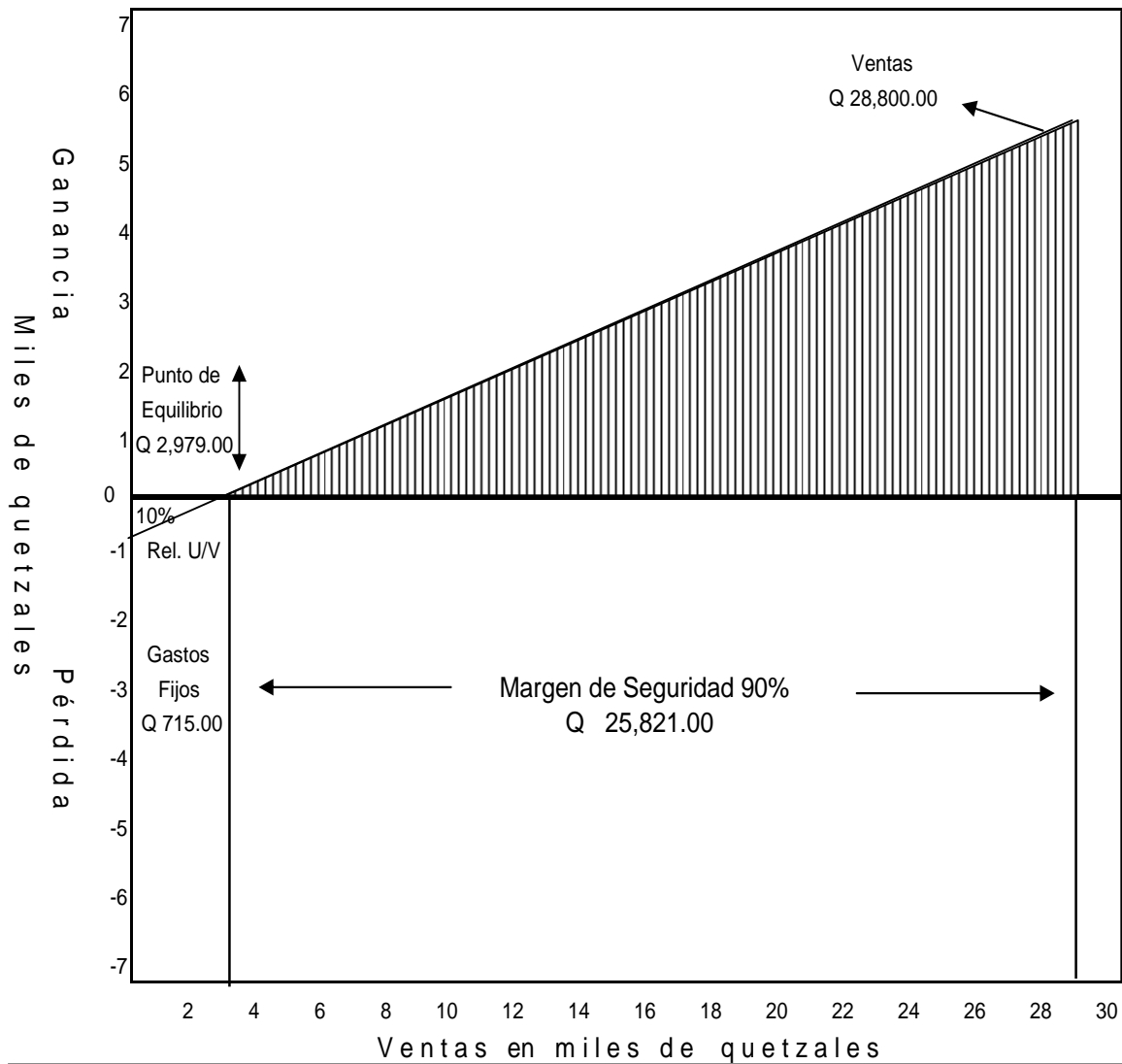
➤ **Margen de seguridad**

Calcula la proporción en que los gastos fijos están garantizados respecto a la ganancia marginal obtenida durante un período determinado. El margen de seguridad se establece de la siguiente manera.

Ventas	Q 28,800.00	100%
(-) Punto de equilibrio en valores	<u>Q 2,979.17</u>	<u>10%</u>
Margen de seguridad	<u>Q 25,820.83</u>	<u>90%</u>

La gráfica siguiente ilustra el punto de equilibrio en valores, así como también muestra el margen de seguridad en la Microfinca nivel I.

Gráfica 4
 Municipio de Asunción Mita, departamento de Jutiapa
 Crianza y engorde de ganado porcino
 Punto de equilibrio, nivel I, con datos imputados
 Año 2002



Fuente: Investigación de campo EPS., segundo semestre 2002

Como se puede observar el punto de equilibrio representa el 10% sobre el valor de las ventas, significa que sobrepasando ese porcentaje el productor empieza a tener ganancias, mientras que el margen de seguridad es del 67%

➤ **nivel tecnológico III**

A continuación se sustituyen los valores en la fórmula para una mejor comprensión:

$$GF = Q \ 26,065.00$$

$$GV = Q \ 388,057.00$$

$$V = Q \ 558,045.00$$

$$PE = \frac{Q \ 26,065.00}{1 - \frac{Q \ 388,057.00}{Q \ 558,045.00}} = \frac{Q \ 26,065.00}{1 - Q \ 0.70} = \frac{Q \ 26,065.00}{Q \ 0.30}$$

$$PE = Q \ 86,883.33$$

El resultado indica la cantidad que el productor debe vender para no tener ganancia ni pérdida, con este monto quedan cubiertos los gastos variables y fijos en que se incurrieron en el proceso de explotación.

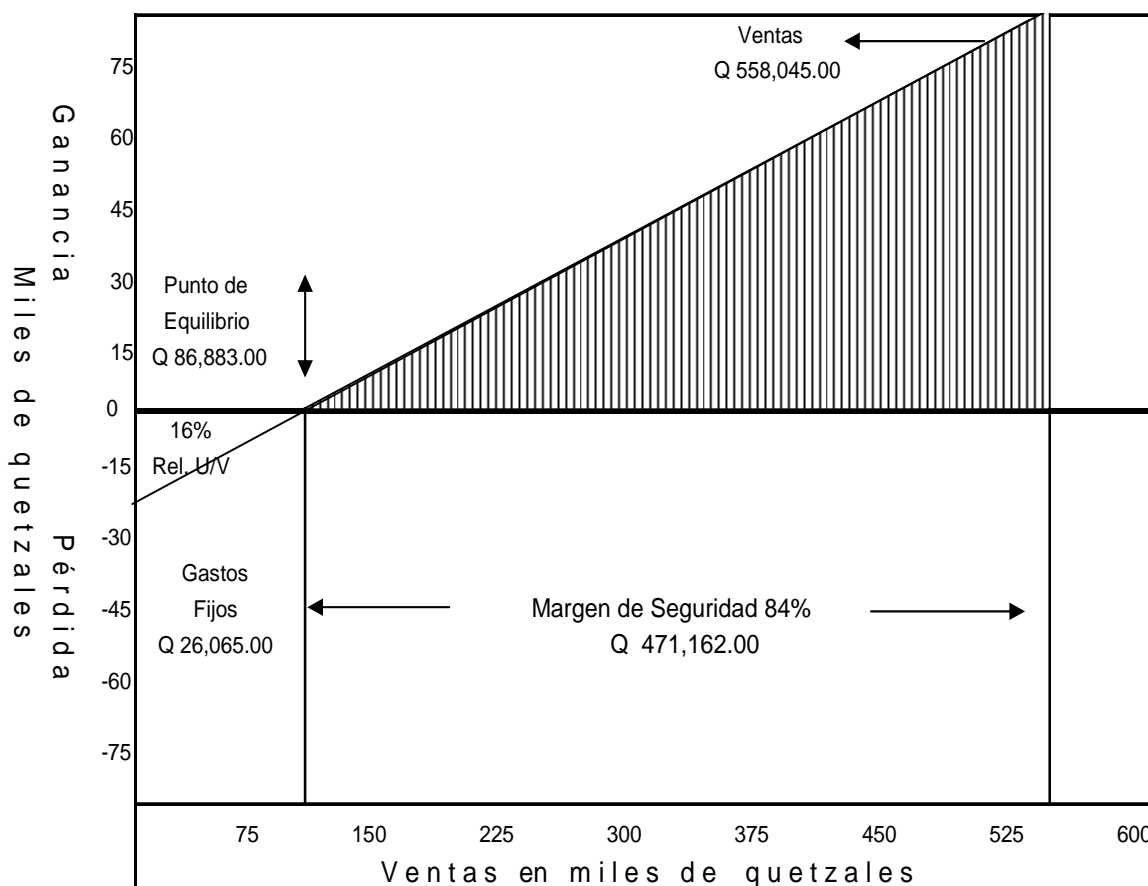
➤ **Margen de seguridad**

Es la proporción de gastos fijos que están garantizados respecto a la ganancia marginal obtenida durante un período determinado. A continuación se establece el margen de seguridad.

Ventas	Q 558,045.00	100%
(-) Punto de equilibrio en valores	<u>Q 86,883.33</u>	<u>16%</u>
Margen de seguridad	<u>Q 471,161.67</u>	<u>84%</u>

En la siguiente gráfica se ilustra el punto de equilibrio en valores, así mismo el margen de seguridad en la Microfinca nivel III.

Gráfica 5
Municipio de Asunción Mita, departamento de Jutiapa
Crianza y engorde de ganado porcino
Punto de equilibrio, nivel III, con datos imputados
Año 2002



Fuente: Investigación de campo EPS., segundo semestre 2002

Como se observa, el punto de equilibrio representa 16% sobre el valor de venta. Con ventas superiores a ese porcentaje, el productor empieza a generar utilidades y por consiguiente, con ventas menores obtiene pérdidas. El margen de seguridad representa el 84% de ventas.

Los costos fijos ascienden al 5% sobre las ventas totales.

CONCLUSIONES

Como resultado del estudio socioeconómico realizado en el municipio de Asunción Mita, departamento de Jutiapa, se presentan las siguientes conclusiones:

1. Por la falta de infraestructura para el saneamiento de aguas servidas, los servicios de drenajes, alcantarillado y manejo de desechos sólidos son deficientes, esto ha provocado un alto grado de contaminación de los ríos de la región, por ende los mismos con el tiempo han ido perdiendo su caudal y con ello también se va extinguiendo cada vez mas la fauna que en ellas existe.
2. La zona boscosa del Municipio se ha reducido considerablemente esto debido a la tala sin control de los árboles, lo que a su vez ha provocado disminución en los afluentes de agua con que cuenta la población, algunos de estos ríos desembocan en el lago de Güija, el cuál se pudo notar que sus playas cada vez están mas extendidas por el bajo nivel del caudal de agua.
3. Los productores pecuarios del Municipio, se dedican a la crianza y engorde de ganado vacuno, así como de estos un pequeño número a la de ganado porcino y aves de corral. En el desarrollo de la investigación de campo se pudo establecer que carecen de asesoría técnica y financiera en la mayoría de los casos. Los recursos financieros con los cuales cuentan los obtienen de fuentes internas y en escala menor de fuentes externas.
4. Los productores de la crianza y engorde de ganado porcino de la microfinca analizada, no cuentan con un sistema de costos que les permita llevar un adecuado control sobre las erogaciones efectuadas durante el proceso

productivo, como tampoco confrontan el resultado obtenido de sus operaciones, todo anterior es debido a que tienen poca o en algunos casos ninguna preparación académica que les permita visualizar técnicamente cada paso que conlleva el proceso productivo al cuál se dedican.

RECOMENDACIONES

Con base en las conclusiones presentadas, se cree pertinente hacer las siguientes recomendaciones:

1. Que las autoridades Municipales y los comités de pro-mejoramiento que velan por el bienestar de las comunidades, conjuntamente con el Ministerio del Medio Ambiente elaboren propuestas ante el gobierno y entidades no gubernamentales para poder tener el financiamiento para la construcción de la infraestructura necesaria para dar un tratamiento adecuado a las aguas servidas, pluviales y desechos sólidos que llegan directamente a los afluentes y que cada día van en aumento debido al acelerado crecimiento de la población. Es de suma importancia que la Municipalidad impulse proyectos que tiendan a solucionar el problema en materia de drenajes, alcantarillado y plantas de tratamiento de desechos sólidos.
2. Que el Consejo Municipal y Consejo Nacional de Áreas Protegidas, (CONAP), impulsen proyectos que beneficien la protección de las áreas forestales, así como elaborar programas de concientización e incentivos económicos para la población desde la escolar hasta cada uno de los habitantes del Municipio, para que de esta manera se ayude a la reforestar las áreas mas afectadas y a la vez contribuir con el ecosistema de nuestro país.
3. Que los productores pecuarios, se organicen para tener acceso a los recursos provenientes de fuentes externas de financiamiento, así como el apoyo de organismos nacionales tales como el Ministerio de Agricultura, Ganadería y Alimentación –MAGA-, también organismos internacionales, en el sentido de asesoría técnica necesaria para que se desarrolle aún mas esta actividad. Que de los recursos obtenidos se destine una cantidad para

impulsar dentro de los pobladores la crianza y engorde de ganado porcino que como se pudo establecer es rentable, teniendo un manejo adecuado de cada proceso que esto implica.

4. Que los productores de ganado porcino utilicen un sistema de contabilidad adecuado que permita determinar los costos de producción en forma técnica, asimismo que se organicen como gremio con el fin de obtener asistencia técnica y financiera que les permita alcanzar mayores beneficios económicos en la compra de materias primas y el precio de venta de los productos.

A N E X O S

Anexo 1
Municipio de Asunción Mita, departamento de Jutiapa
Crianza y engorde de ganado porcino
Hoja técnica del costo directo de producción de un lechón
Microfinca, nivel tecnológico I
Año 2002

Descripción	Unidad		Unitario	Encuesta	Imputado	Variación
	Medida	Cant.	Q.	Q.	Q.	Q.
I. <u>Insumos</u>				136.65	147.22	(10.57)
a) <u>Concentrado</u>				136.65	136.65	-
Maiz	Libras	109	0.75	81.75	81.75	-
Vitammarrana lactancia	Libras	61	0.90	54.90	54.90	-
b) <u>Vitaminas y medicamentos</u>				-	10.57	(10.57)
Gestafen	cms.	0.60	15.00	-	9.00	(9.00)
Cólera porcina	cms.	0.40	2.28	-	0.91	(0.91)
AD3E	cms.	0.60	1.10	-	0.66	(0.66)
c) <u>Accesorios y otros</u>						
II. <u>Mano de obra</u>				-	55.96	(55.96)
encargado de maternidad	Jornal	1.21	30.00	-	36.25	(36.25)
Bonificación Incentivo		1.41	8.33	-	11.71	(11.71)
Séptimo día (Q 47.96/6)			47.96	-	7.99	(7.99)
III. <u>Costos indirect. variables</u>				-	24.88	(24.88)
Cuota patronal (Q 44.24 x 7.67%)				-	3.39	(3.39)
Prestaciones laborales (Q 44.24 x 30.55%)				-	13.52	(13.52)
Energía eléctrica (Q 120 mensuales)				-	5.63	(5.63)
Agua potable (Q 50 mensuales)				-	2.34	(2.34)
Costo de mantenimiento por lechón				136.65	228.06	(91.41)

Fuente: Investigación de campo EPS., segundo semestre 2002

Anexo 2
Municipio de Asunción Mita, departamento de Jutiapa
Crianza y engorde de ganado porcino
Hoja técnica del costo directo de producción de un lechón
Microfinca, nivel tecnológico III
Año 2002

Descripción	Unidad		Unitario	Encuesta	Imputado	Variación
	Medida	Cant.				
I. <u>Insumos</u>				108.21	108.21	-
a) <u>Concentrado</u>				96.79	96.79	-
Marrana gestación (109 días)	Libras	82	0.85	69.49	69.49	-
Vitamarrana lactancia (26 días)	Libras	30	0.90	27.30	27.30	-
b) <u>Vitaminas y medicamentos</u>				11.42	11.42	-
Gestafen	cms.	0.67	15.00	10.00	10.00	-
Cólera porcina	cms.	0.33	2.28	0.76	0.76	-
AD3E	cms.	0.60	1.10	0.66	0.66	-
II. <u>Mano de obra</u>				19.22	19.22	-
Guardián (4.5 meses)	Jornal	0.17	45.00	7.46	7.46	-
encargado de maternidad	Jornal	0.17	35.00	5.80	5.80	-
Bonificación Incentivo		0.39	8.33	3.21	3.21	-
Séptimo día (Q 16.47/ 6)				2.75	2.75	-
III. <u>Costos indirect. variables</u>				1.93	8.04	(6.12)
Cuota patronal (Q16.00 x 7.67%)				-	1.23	(1.23)
Prestaciones laborales (Q16.00 x 30.55%)				-	4.89	(4.89)
Energía eléctrica (Q 200 mensuales)				1.29	1.29	-
Agua potable (Q100 mensuales)				0.64	0.64	-
Costo de mantenimiento de 1 lechón				129.35	135.47	(6.12)

Fuente: Investigación de campo EPS., segundo semestre 2002

Anexo 3
Municipio de Asunción Mita, departamento de Jutiapa
Crianza y engorde de ganado porcino
Hoja técnica del costo directo de producción de un lechón
Microfinca, nivel tecnológico III
Año 2002

Descripción	Unidad		Unitario	Encuesta	Imputado	Variación
	Medida	Cant.				
<u>Materia prima</u>				129.35	135.47	(6.12)
Costo de un lechón	unidad	1		129.35	135.47	(6.12)
I. Insumos				596.43	596.43	-
a) <u>Concentrado</u>				578.35	578.35	-
Destetina (10 días)	Libras	8.5	2.56	21.76	21.76	-
Inicio fórmula propia (55 días)	Libras	110	0.95	104.50	104.50	-
Desarrollo (55 días)	Libras	248	0.86	212.85	212.85	-
Engorde (60 días)	Libras	300	0.87	261.00	261.00	-
b) <u>Vitaminas y medicamentos</u>				18.08	18.08	-
AD3E	cms.	0.30	1.10	0.33	0.33	-
Ibermectina	ml.	3.25	1.40	4.55	4.55	-
Doramectina	ml.	3.25	1.80	5.85	5.85	-
Ivomet	cms.	2.45	3.00	7.35	7.35	-
II. Mano de obra				48.83	48.83	-
Guardián (6 meses engorde)	Jornal	0.42	45.00	18.93	18.93	-
encargado de engorde	Jornal	0.42	35.00	14.73	14.73	-
Bonificación Incentivo		0.98	8.33	8.19	8.19	-
Séptimo día (Q.41.85/ 6)				6.98	6.98	-
III. Costos indirectos variables				4.92	20.45	(15.53)
Cuota patronal (Q 40.64 x 7.67%)				-	3.12	(3.12)
Prestaciones laborales (Q 40.64 x 30.55%)				-	12.42	(12.42)
Energía eléctrica (Q 200 mensuales)				3.28	3.28	-
Agua potable (Q100 mensuales)				1.64	1.64	-
Costo de mantenimiento 1 cerdo				779.53	801.18	(21.65)

Fuente: Investigación de campo EPS., segundo semestre 2002

BIBLIOGRAFÍA

AGUILAR CATALÁN, JOSÉ ANTONIO, “Metodología de la Investigación para los Diagnósticos Socioeconómicos”, (Pautas para el Desarrollo de las Regiones en países que han sido mal administrados); Facultad de Ciencias Económicas, USAC, enero 2002. 44 Págs.

CARRERA, MARIO ROLANDO Y FUENTES ARLENA, “Proceso de Negociaciones de Paz en Guatemala”, Ediciones Nueva Era, primera edición, 1997. 258 Págs.

CONGRESO DE LA REPÚBLICA DE GUATEMALA, “Código de Trabajo de la República de Guatemala”. Librería Jurídica. 172 Págs.

CONGRESO DE LA REPÚBLICA DE GUATEMALA, “Código Municipal”. Decreto No. 12-2002. 69 Págs.

CONGRESO DE LA REPÚBLICA DE GUATEMALA, Ley de Áreas Protegidas, inciso 22 del artículo 90, Decreto legislativo 4-89 emitido el 10 de febrero de 1989. 23 Págs.

CONSEJO NACIONAL DE ÁREAS PROTEGIDAS (CONAP), “Plan Estratégico para la Región del Altiplano”. 23 Págs.

CHOLVIS, FRANCISCO “Diccionario de Contabilidad”, tomo I, Ediciones Lecomex, Buenos Aires, segunda edición, 1971, 371 Págs.

GABRIEL BOCA, “Evaluación de proyecto, análisis y evaluación de riesgos”, 177 Págs.

MENDOZA, GILBERTO, Compendio de Mercadeo de Productos Agropecuarios. Editorial IICA San José Costa Rica 1995, 335 Págs.

MINISTERIO DE AGRICULTURA, Clasificación de Suelos de Guatemala 1975 SCIDA-IAN. 480 Págs.

PARSONS, DAVID, "Manuales para Educación Agropecuaria,". Editorial Trillas, primera reimpression, México, mayo 1982. 54 Págs.

PÉREZ, RONALDO, "Revista Agricultura". Editorial Impress, S. A., febrero de 1999. 63 Págs.

REYES PÉREZ, ERNESTO, Contabilidad de costos. Editorial Limusa, S. A., México, 1981, 339 Págs.

ROBINS, STEPHEN, Comportamiento Organizacional, Teoría y Práctica. 7ma. Edición. Editorial Prentice Hall. México, 1996. 251 Págs.

W. B. LAWRENCE, Contabilidad de costos, Segunda edición, 1974, 225 Págs.

W. B. LAWRENCE, Contabilidad de costos, -tomo- 1 Editorial UTHEA, 180 Págs.