

MUNICIPIO DE SAN JUAN IXCOY
DEPARTAMENTO DE HUEHUETENANGO

“COSTOS Y RENTABILIDAD DE UNIDADES ARTESANALES (PANADERÍA)”

SALVADOR DANIEL TÉLLEZ HERNÁNDEZ

TEMA GENERAL

“DIAGNÓSTICO SOCIOECONÓMICO, POTENCIALIDADES PRODUCTIVAS Y
PROPUESTAS DE INVERSIÓN”

MUNICIPIO DE SAN JUAN IXCOY
DEPARTAMENTO DE HUEHUETENANGO

TEMA INDIVIDUAL

“COSTOS Y RENTABILIDAD DE UNIDADES ARTESANALES (PANADERÍA)”

FACULTAD DE CIENCIAS ECONÓMICAS
UNIVERSIDAD DE SAN CARLOS DE GUATEMALA
2,006

2,006

(c)

FACULTAD DE CIENCIAS ECONÓMICAS
EJERCICIO PROFESIONAL SUPERVISADO
UNIVERSIDAD DE SAN CARLOS DE GUATEMALA

SAN JUAN IXCOY-VOLUMEN

2-56-75 CPA-2,006

Impreso en Guatemala, C.A

UNIVERSIDAD DE SAN CARLOS DE GUATEMALA
FACULTAD DE CIENCIAS ECONÓMICAS

“COSTOS Y RENTABILIDAD DE UNIDADES ARTESANALES (PANADERÍA)”

MUNICIPIO DE SAN JUAN IXCOY
DEPARTAMENTO DE HUEHUETENANGO

INFORME INDIVIDUAL

Presentado a la Honorable Junta Directiva y al

Comité Director del

Ejercicio Profesional Supervisado de

la Facultad de Ciencias Económicas

por

SALVADOR DANIEL TÉLLEZ HERNÁNDEZ

previo a conferírsele el título

de

CONTADOR PÚBLICO Y AUDITOR

en el Grado Académico de

LICENCIADO

Guatemala, noviembre de 2,006

ACTO QUE DEDICO

- A DIOS: Por otorgarme su inteligencia y sabiduría
- A MIS PADRES: Roberto Téllez Will (Q.E.P.D)
Dora Angélica Hernández
Por orientar y contribuir mi formación personal con amor y paciencia.
- A MIS HERMANOS: David Roberto, Angélica Noemí y Dina Maribel
Por el buen ánimo y acompañamiento.
- A MIS SOBRINOS: Javier Alexander, Roberto David, Andrea Noemí, Daphne Zarai y Violet Dennisee y especialmente a Daniel Estuardo, por darme alegría.
- A MIS AMIGOS: Por brindarme su incondicional apoyo.
- A USTED: Con respeto.

Agradecimiento especial al Banco de Desarrollo Rural, S. A., por facilitar y apoyar mi formación profesional.

ÍNDICE GENERAL

	Página	
INTRODUCCIÓN	i	
CAPÍTULO I		
CARACTERÍSTICAS SOCIOECONÓMICAS		
1.1	MARCO GENERAL	1
1.1.1	Antecedentes históricos	1
1.1.2	Localización	2
1.1.3	Extensión territorial	6
1.1.4	Orografía	6
1.1.5	Clima	7
1.1.6	Fauna y flora	7
1.2	DIVISIÓN POLÍTICA – ADMINISTRATIVA	7
1.2.1	Política	7
1.2.2	Administrativa	10
1.3	RECURSOS NATURALES	11
1.3.1	Hidrografía	12
1.3.2	Bosques	12
1.3.3	Suelos	13
1.4	POBLACIÓN	13
1.4.1	Por género	13
1.4.2	Por área urbana y rural	14
1.4.3	Población económicamente activa	15
1.4.4	Empleo y niveles de ingreso	16
1.4.5	Migración	16

1.4.5.1	Remesas	17
1.4.6	Vivienda	18
1.4.7	Niveles de pobreza	19
1.5	SERVICIOS BÁSICOS Y SU INFRAESTRUCTURA	20
1.5.1	Energía eléctrica	20
1.5.2	Agua potable	21
1.5.3	Educación	22
1.5.4	Salud	23
1.5.5	Morbilidad	24
1.5.6	Drenajes y alcantarillado	25
1.5.7	Sistema de recolección de basura	26
1.5.8	Tratamiento de basura	26
1.5.9	Sistema vial	26
1.5.10	Transporte	26
1.6	INFRAESTRUCTURA PRODUCTIVA	26
1.6.1	Instalaciones agrícolas	27
1.6.2	Instalaciones pecuarias	27
1.6.3	Instalaciones artesanales	28
1.7	ORGANIZACIÓN SOCIAL Y PRODUCTIVA	28
1.7.1	Organizaciones comunitarias	28
1.7.2	Tipos de organizaciones productivas	29
1.8	ENTIDADES DE APOYO	30
1.8.1	Del Estado	30
1.8.2	Organizaciones no gubernamentales	31
1.8.3	Otras	31

1.9	FLUJO COMERCIAL Y FINANCIERO	31
1.9.1	Importaciones del Municipio	31
1.9.2	Exportaciones del Municipio	33
1.9.3	Flujo financiero	33

CAPÍTULO II ORGANIZACIÓN DE LA PRODUCCIÓN

2.1	ESTRUCTURA AGRARIA	34
2.1.1	Tenencia de la tierra	35
2.1.2	Concentración de la tierra	37
2.1.3	Uso actual y potencial productivo	38
2.2	ACTIVIDADES PRODUCTIVAS	39
2.2.1	Agrícola	39
2.2.2	Pecuaria	40
2.2.3	Artesanal	40
2.2.4	Prestación de servicios	40
2.2.5	Agroindustrial	42
2.2.6	Industrial	42

CAPÍTULO III PRODUCCIÓN ARTESANAL

3.1	PRINCIPALES ACTIVIDADES	44
3.1.1	Situación actual de los artesanos	44
3.1.2	Registro y control de operaciones	45
3.1.3	Volumen y valor de la producción artesanal	45
3.1.4	Tamaño de la empresa	47

3.1.4.1	Pequeños artesanos	47
3.1.4.2	Medianos artesanos	48
3.1.4.3	Grandes artesanos	48
3.2	ELABORACIÓN DE PAN	48
3.2.1	Tamaño de la empresa	49
3.2.2	Tecnología	48
3.2.3	Generación de empleo	50
3.2.4	Volumen y valor de la producción	50
3.3	ORGANIZACIÓN	51
3.3.1	Recursos	52
3.3.2	Supervisión	52
3.4	COMERCIALIZACIÓN	52
3.4.1	Concentración	53
3.4.2	Análisis de la comercialización	53
3.4.3	Funciones físicas	53
3.4.4	Estructura de mercado	53
3.5	FINANCIAMIENTO	53

CAPÍTULO IV COSTOS DE PRODUCCIÓN DE PAN

4,1	DEFINICIÓN	54
4.2	IMPORTANCIA	54
4.3	SISTEMA DE COSTOS	54
4.3.1	Costeo directo	55

4.3.1.1	Ventajas y desventajas del costeo directo	55
4.3.2	Elementos del costeo directo	56
4.3.2.1	Materia prima	56
4.3.2.2	Mano de obra	56
4.4.	COSTO DIRECTO DE PRODUCCIÓN	57
4.4.1	Hoja técnica del costo directo de producción	57
4.4.1.1	Materia prima	59
4.4.1.2	Mano de obra	59
4.4.1.3	Gastos indirectos variables	60
4.4.2	Costo directo de producción	61
4.4.2.1	Costo directo de producción de pan grande	61
4.4.2.2	Costo directo de producción de pan pequeño	62
4.4.2.3	Costo directo de producción consolidado	63
4.5	ESTADO DE RESULTADOS	64
4.5.1	Ventas	66
4.5.2	Costo directo de producción	66
4.5.3	Gastos fijos	67

CAPÍTULO V RENTABILIDAD

5.1	RENTABILIDAD SIMPLE	68
5.1.1	Rentabilidad de la producción de pan grande	68
5.1.1.1	Rentabilidad sobre ventas	69
5.1.1.2	Rentabilidad sobre costos y gastos	70
5.1.2	Rentabilidad de la producción de pan pequeño	70
5.1.2.1	Rentabilidad sobre ventas	71

5.1.2.2	Rentabilidad sobre costos y gastos fijos	71
5.1.3	Rentabilidad consolidada	71
5.1.3.1	Rentabilidad sobre ventas	72
5.1.3.2	Rentabilidad sobre ventas y gastos fijos	73
CONCLUSIONES		74
RECOMENDACIONES		75
BIBLIOGRAFÍA		

ÍNDICE DE CUADROS

No.	Descripción	Página
1	Municipio de San Juan Ixcoy, Huehuetenango, Centros Poblados Categoría . Años 1981-2004	9
2	Municipio de San Juan Ixcoy, Huehuetenango, Población Total por Género Según Censo . Años: 1994 a 2004.	14
3	Municipio de San Juan Ixcoy, Huehuetenango, Población por Área Urbana y Rural . Año: 2004	14
4	Municipio de San Juan Ixcoy, Huehuetenango, Población Económicamente Activa -PEA- . Años: 2002 y 2004	15
5	Municipio de San Juan Ixcoy, Huehuetenango, Ingreso Mensual de la Población . Año: 2004	16
6	Municipio de San Juan Ixcoy, Huehuetenango, Migración . Año: 2004	17
7	Municipio de San Juan Ixcoy, Huehuetenango, Ingresos por Remesas . Año: 2004	18
8	Municipio de San Juan Ixcoy, Huehuetenango, Situación de la Vivienda . Año: 2004	19
9	Municipio de San Juan Ixcoy, Huehuetenango, Tipo de Alumbrado en el año: 2002 y 2004	20
10	Municipio de San Juan Ixcoy, Huehuetenango, Abastecimiento de Agua . Año: 2004	21
11	Municipio de San Juan Ixcoy, Huehuetenango, Cobertura Educativa por Área Geográfica, Según Nivel Educativo . Año: 2004.	22
12	Municipio de San Juan Ixcoy, Huehuetenango, Principales Causas de Mortalidad . Año: 2004	24

13	Municipio de San Juan Ixcoy, Huehuetenango, Principales Causas de Morbilidad. Año: 2004	25
14	Municipio de San Juan Ixcoy, Huehuetenango, Tenencia de Tierra por Estrato según Régimen de Propiedad. Año: 1979	35
15	Municipio de San Juan Ixcoy, Huehuetenango, Tenencia de la Tierra por Estrato según Régimen de Propiedad. Año: 2003	36
16	Municipio de San Juan Ixcoy, Huehuetenango, Tenencia de la Tierra por Estrato según Régimen de Propiedad. Año: 2004	39
17	Municipio de San Juan Ixcoy, Huehuetenango, Concentración de la Tierra por Estrato. Año: 1979-2003	37
18	Municipio de San Juan Ixcoy, Huehuetenango, Resumen de Actividades Productivas. Año: 2004	41
19	Municipio de San Juan Ixcoy, Huehuetenango, Unidades Económicas Artesanales. Año: 2004	43
20	Municipio de San Juan Ixcoy, Huehuetenango, Volumen y Valor de la Producción Artesanal. Año: 2004	45
21	Municipio de San Juan Ixcoy, Huehuetenango, Costo de Producción y Precio de Venta Unitario, Producción Artesanal. Año: 2004	46
22	Municipio de San Juan Ixcoy, Huehuetenango, Volumen y Valor de la Producción y Venta. Año: 2004	51
23	Municipio de San Juan Ixcoy, Huehuetenango, Hoja Técnica de Costo Directo de Producción Según Encuesta e Imputado, Producción de Un Quintal de Harina Para Pan Dulce. Año: 2004	58
24	Municipio de San Juan Ixcoy, Huehuetenango. Producción de Pan. Cálculo de Mano de Obra y Prestaciones por Unidad y Clase. Año: 2004.	60

25	Municipio de San Juan Ixcoy, Huehuetenango, Unidad Artesanal Panadería. Costo Directo de Producción de Pan Grande. Año: 2004.	62
26	Municipio de San Juan Ixcoy, Huehuetenango. Unidad Artesanal Panadería. Costo Directo de Producción de Pan Pequeño. Año: 2004	63
27	Municipio de San Juan Ixcoy, Huehuetenango, Unidad Artesanal Panadería, Costo Directo de Producción. Año: 2004	64
28	Municipio de San Juan Ixcoy, Huehuetenango, Unidad Artesanal Panadería, Estado de Resultados. Del 1 de enero al 31 de diciembre 2004.	65
29	Municipio de San Juan Ixcoy, Huehuetenango, Unidad Artesanal Panadería, Integración de Ventas. Año: 2004	66
30	Municipio de San Juan Ixcoy, Huehuetenango, Unidad Artesanal Panadería, Estado de Resultados (Pan Grande). Del 1 de enero al 31 de diciembre 2004.	69
31	Municipio de San Juan Ixcoy, Huehuetenango, Unidad Artesanal Panadería, Estado de Resultados (Pan Pequeño). Del 1 de enero al 31 de diciembre 2004.	71
32	Municipio de San Juan Ixcoy, Huehuetenango, Unidad Artesanal Panadería, Estado de Resultados. Del 1 de enero al 31 de diciembre 2004.	72

ÍNDICE DE GRÁFICAS

No.	Descripción	Página
1	Municipio de San Juan Ixcay, Huehuetenango, División Administrativa . Año: 2004	11
2	Municipio de San Juan Ixcay, Huehuetenango, Importaciones . Año: 2004	32

ÍNDICE DE TABLAS

No.	Descripción	Página
1	Municipio de San Juan Ixcoy, Huehuetenango, Distancias entre Centros Poblados y Cabecera Municipal . Año: 2004	8
2	Municipio de San Juan Ixcoy, Huehuetenango, Estructura de las Unidades Económicas por Estrato . Año: 2004	35
3	Municipio de San Juan Ixcoy, Huehuetenango, Uso Actual de los Suelos . Año:2004	39

ÍNDICE DE MAPAS

No.	Descripción	Página
1	Municipio de San Juan Ixcay, Huehuetenango, Localización de San Juan Ixcay . Año: 2004	3
2	Municipio de San Juan Ixcay, Huehuetenango, División Política . Año: 2004	5

INTRODUCCIÓN

La Facultad de Ciencias Económicas de la Universidad de San Carlos de Guatemala, implantó el Ejercicio Profesional Supervisado –EPS- como método de evaluación final previo a otorgar al practicante el título en el grado académico de Licenciado de las tres carreras impartidas. El EPS contribuye a fortalecer los conocimientos técnicos del estudiante en materia de investigación científica de los fenómenos socioeconómicos del país.

En esta oportunidad el tema general se denomina “Diagnóstico Socioeconómico, Potencialidades Productivas y Propuestas de Inversión” desarrollado en el municipio de San Juan Ixcoy, departamento de Huehuetenango y el presente informe desarrolla el tema específico de “Costos y Rentabilidad de Unidades Artesanales (Panadería)”.

El proceso de preparación y desarrollo de la investigación es en el primer semestre del año 2004, el trabajo de campo se realizó en junio del mismo año.

La metodología desarrollada en la investigación es de observación, muestreo, encuesta por medio de cuestionarios, aplicados en el casco urbano y en los centros poblados, entrevistas, etcétera.

El objetivo de la investigación se define de la siguiente forma:

Incentivar la producción artesanal para que mediante prácticas adecuadas se mejore el rendimiento, en beneficio de los productores.

Se presenta los objetivos específicos del trabajo de investigación:

- Establecer el costo de insumos, mano de obra y costos indirectos variables, en la integración del costo directo de producción.
- Conocer el tamaño de la unidad económica, volumen y valor de la producción y el nivel tecnológico utilizado en la actividad.
- Determinar la rentabilidad obtenida en la actividad artesanal de la rama panadería correspondiente a dos productos.

El informe está estructurado con los capítulos siguientes:

El capítulo I, describe las características socio económicas del municipio de San Juan Ixcay, departamento de Huehuetenango.

El capítulo II, explica la estructura agraria histórica y actual con énfasis en las formas de tenencia, uso y concentración de la tierra. Además, brevemente se analiza las actividades productivas del Municipio (Agrícola, Pecuaria, Artesanal y Servicios).

El capítulo III, analiza brevemente cualitativa y cuantitativamente la actividad artesanal en su conjunto.

El capítulo IV, explica la integración de los costos de producción de la actividad artesanal, rama panadería, de las diferentes presentaciones o tamaños del producto, tema central del presente informe.

El capítulo V, brevemente desarrolla el tema de rentabilidad de la actividad artesanal en su conjunto, cuantifica el aporte a la economía del Municipio, así como, el beneficio al productor.

Finalmente se recomienda al productor artesanal aspectos que pueden contribuir a maximizar la producción y las ganancias en la producción de pan dulce en sus dos presentaciones.

CAPÍTULO I

CARACTERÍSTICAS SOCIOECONÓMICAS

El presente capítulo se realiza con base a la investigación de campo desarrollada en junio del año 2004, en el Municipio, para conocer las principales características que lo identifican desde la perspectiva económico y social.

1.1 MARCO GENERAL

A continuación se aborda el marco general, división política y administrativa, recursos naturales, población, servicios básicos, infraestructura productiva, organización social y productiva, entidades de apoyo y grupo comercial y financiero del Municipio.

1.1.1 Antecedentes históricos

“El origen del nombre de San Juan, se remonta a la época de la invasión española; los habitantes exponen que sus antepasados fueron despojados de sus pertenencias. Los españoles encontraron a un señor llamado Xunic quien realizaba un rezo al pie de la planta K’ox, con el tiempo se averiguó que la traducción a español es Juan, se aprovecha la coyuntura para que los españoles impusieron la evangelización, fue entonces que se denominó al pueblo San Juan en honor a San Juan Bautista, el nombre de Ixcoy se originó de la misma forma por la llegada de los españoles, quienes no podían pronunciar la palabra Yich K’ox, razón por la que pronunciaban Ixcoy”¹.

“San Juan Ixcoy es probablemente un pueblo de origen precolombino. En 1531, bajo el nombre de Yscos, aparece entre los pueblos de la región de Huehuetenango que fue otorgado en encomienda. En este caso, el

¹ Rodolfo Martínez León, Toponimias Maya, Comunidad Lingüística Q’anjob’al. (San Juan Ixcoy: Huehuetenango).P.21

encomendero fue Marcos Ruiz. Hacia el año 1600 figura entre los pueblos de Huehuetenango que estaban a cargo de los padres de la Orden de Nuestra Señora de la Merced (Mercedarios), en calidad de pueblo de visita que dependía de la parroquia o cabecera de doctrina de San Pedro Zulumá (hoy Soloma)”.²

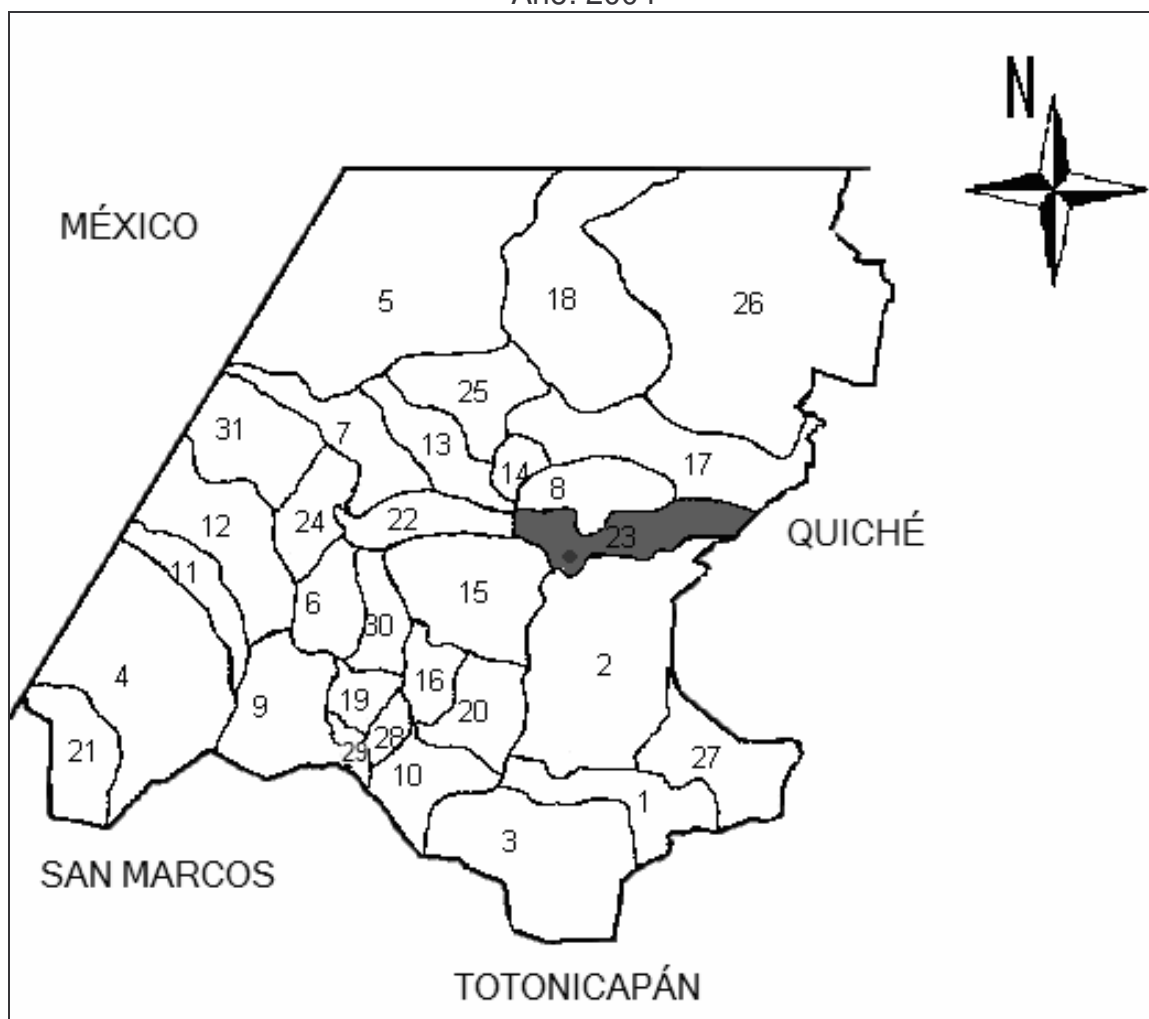
1.1.2 Localización

San Juan Ixcoy está ubicado en el occidente de la República, forma parte del territorio de Huehuetenango. El Municipio colinda al norte con Soloma y Santa Eulalia, al noroeste con San Miguel Acatan, al Oeste con Todos Santos Cuchumatán y Concepción Huista, al este con Nebaj (Departamento de Quiché) y al sur con Chiantla. La cabecera municipal está en los márgenes del río San Juan en la Sierra de los Cuchumatanes.

A continuación se muestra el mapa de Huehuetenango con la ubicación geográfica de los municipios del Departamento; San Juan Ixcoy está sombreado para facilitar su ubicación.

² FUNCEDE, Diagnóstico y plan de desarrollo del municipio de San Juan Ixcoy. (Huehuetenango, 1995). P.45

Mapa 1
Municipio de San Juan Ixcoy - Huehuetenango
Localización de San Juan Ixcoy
Año: 2004



Fuente: Municipalidad de San Juan Ixcoy. Año 2004.

La división política del departamento de Huehuetenango es:

- | | |
|-----------------------------|------------------------------|
| 1. Huehuetenango | 2. Chiantla |
| 3. Malacatancito | 4. Cuilco |
| 5. Nentón | 6. San Pedro Necta |
| 7. Jacaltenango | 8. Soloma |
| 9. Ixtahuacán | 10. Santa Bárbara |
| 11. La Libertad | 12. La Democracia |
| 13. San Miguel Acatán | 14. San Rafael Independencia |
| 15. Todos Santos Cuchumatán | 16. San Juan Atitán |

- | | |
|--------------------------|----------------------------|
| 17. Santa Eulalia | 18. San Mateo Ixtatán |
| 19. Colotenango Ixtatán | 20. San Sebastián |
| 21. Tectitán | 22. Concepción Huista |
| 23. San Juan Ixcoy | 24. San Antonio Huista |
| 25. San Sebastián Coatán | 26. Barillas |
| 27. Aguacatán | 28. San Rafael Petzal |
| 29. San Gaspar Ixchil | 30. Santiago Chimaltenango |
| 31. Santa Ana Huista | |

En seguida se muestra la ubicación de los centros poblados del municipio de San Juan Ixcoy, así como, las colindancias.

La principal vía de acceso al Municipio es la carretera CA-9 que conduce de la ciudad capital a la cabecera departamental (kilómetro 248) y a 73 kilómetros en dirección norte sobre la carretera 9-N se ubica el municipio de San Juan Ixcoy, arteria que comunica a los municipios de norte de Huehuetenango. Su altitud es de 2,195 metros sobre el nivel del mar, latitud 15° 36' 00"; longitud 91° 26' 47". La comunicación entre cada centro poblado es por medio de caminos rurales, roderas y veredas. Al municipio de San Juan Ixcoy se le califica como de tercera categoría.

1.1.3 Extensión territorial

El municipio de San Juan Ixcoy, cuenta con una extensión de 224 kilómetros cuadrados, según el Diccionario Geográfico Nacional, sin embargo, en la actualidad según el libro de la propiedad inmueble No. 33, folio 4, tiene inscrito al territorio municipal con 188.93 kilómetros cuadrados. Los vecinos del Municipio narran que la disminución del territorio obedece a rebeliones contra los ladinos, en las que el pueblo perdió parte de sus tierras, actualmente adheridos a Chiantla y otras a Soloma.

1.1.4 Orografía

El territorio de San Juan Ixcoy, departamento de Huehuetenango es montañoso, atravesado por un sistema orográfico cuyo eje es la Sierra Madre, sus ramificaciones hacen el suelo irregular, áspero; con altísimas cumbres que se cubren de escarcha en la estación fría, así como, dilatadas llanuras y campiñas de templado a ardoroso temperamento; con profundos precipicios y angosturas, despeñaderos y barrancos, suaves colinas, vegas y praderas, ríos de poco caudal y bosques.

1.1.5 Clima

Las condiciones bioclimáticas predominantes se caracterizan por: durante el año se marcan dos condiciones: verano en los meses de noviembre a abril y la época de lluvia entre los meses de mayo a octubre, la precipitación pluvial anual es de 1000 a 2000 milímetros. La temperatura media anual es de 12 a 18 grados centígrados, frecuentemente afectan heladas.

1.1.6 Fauna y flora

La fauna silvestre habita en las partes altas de las montañas, entre las especies comunes se mencionan las siguientes: tigrillo, coyote, jabalí, mapache, tepezcuintle, tacuacín, gavián, serpiente, venado, pájaros, ardillas y zorros. En los centros poblados se observa animales domésticos como: gallinas, patos, pavos, cerdos, ganado vacuno, ganado equino y ovino.

La región esta dotada en abundancia por la naturaleza de árboles como: ciprés, pino, pinabete, palo negro, palo blanco, eucalipto, aliso, canac, saúco, madrón, roble y laurel. También hay diversidad de árboles frutales de manzana, ciruela, durazno, aguacate, guinda, granadilla de monte y matasano.

1.2 DIVISIÓN POLÍTICA - ADMINISTRATIVA

La división política se refiere a la ubicación de los centros poblados y la división administrativa es el tipo de gobierno que se ejerce en el lugar.

1.2.1 Política

A junio 2004, la división política del municipio de San Juan Ixcoy, está conformada por la cabecera municipal, veinticuatro aldeas y catorce caseríos, comunicados con la cabecera municipal por caminos rurales de terracería. El detalle de las aldeas y caseríos se presenta en el mapa dos. Enseguida se

muestra la distancia entre la cabecera municipal y los diferentes centros poblados.

Tabla 1
Municipio de San Juan Ixcoy – Huehuetenango
Distancias entre Centros Poblados y Cabecera Municipal
Año: 2004

Aldea	Distancia en Kilómetros
Bacú	23
Canchicú	6
Candelaria Chitamil	6
Chanchocal I	14
Chanchocal II	19
Chemal	18
Chitamil	11
Jolomhuitz	8
Jolotes	16
Ocheval	17
Pie de la Cuesta	2
Poxlac las Brisas	26
Quisil Grande	8
Sacan	10
San Carlos Yajaucú	17
Tajal	14
Tocal	5
Tojquiá	16
Xopacal	3
Yajaucú Sicnup	13
Yaxeu	12
Yulchecán	5
Yulhuitz I	9
Yulhuitz II	11

Fuente: Elaboración propia, con base en datos del Instituto Nacional de Estadística - INE -, año 2002

El 63% de los centros poblados, están ubicados a más de 10 kilómetros de distancia desde la cabecera municipal, esta realidad limita a la población a

utilizar los servicios básicos de salud, transporte, correos y comercio en general, el siguiente cuadro muestra el resumen de la distribución política del Municipio:

Cuadro 1
Municipio de San Juan Ixcoy - Huehuetenango
Centros Poblados Categoría
Años: 1981 y 2004

Aldea	Censo 1981	Encuesta 2004	Variación
Pueblo	1	1	0
Aldea	10	23	13
Caserío	36	14	-22
Finca	1	0	-1
Total	48	38	-10

Fuente: Elaboración propia, con base en datos del Instituto Nacional de Estadística - INE -, año 1994

Entre los años 1981 y 2004 el municipio de San Juan Ixcoy ha sufrido variación en su división política, el cuadro uno muestra que diez caseríos desaparecieron con relación al censo de 1981, siendo: Xacal, que correspondía a la aldea Canchicú, Yulxacla y Chenguay, caseríos que formaban parte de la aldea Xopacal, Tixap, Toche, Xobila, Yaxanil, Xejche, Chubal y Xaxcol, caseríos que integraban la aldea Jolomhuitz, estos pasaron a formar parte de la aldea a la que pertenecían en calidad de caseríos. En los últimos veintitrés años la cabecera municipal no tuvo ninguna variación.

Trece aldeas se incorporaron a la división política desde el año 1981, los caseríos por su parte disminuyeron en 22, variación que no refleja con exactitud el incremento de aldeas debido a que en algunos casos dos o más caseríos fueron absorbidos por la misma aldea como parte de la comunidad sin elevarse a categoría de aldea.

El mapa 2 muestra la ubicación de las 24 aldeas y 14 caseríos, que conforman actualmente el Municipio de San Juan Ixcoy. Las aldeas con mayor crecimiento económico en el Municipio son: Bacú, Chanchocal I, Chanchocal II, Chemal y Tojquiá por el movimiento comercial.

1.2.2 Administrativa

La división administrativa está constituida por la Municipalidad que por mandato constitucional es una institución autónoma de derecho público con responsabilidad y personería jurídica, la sede se ubica en el centro de la cabecera municipal.

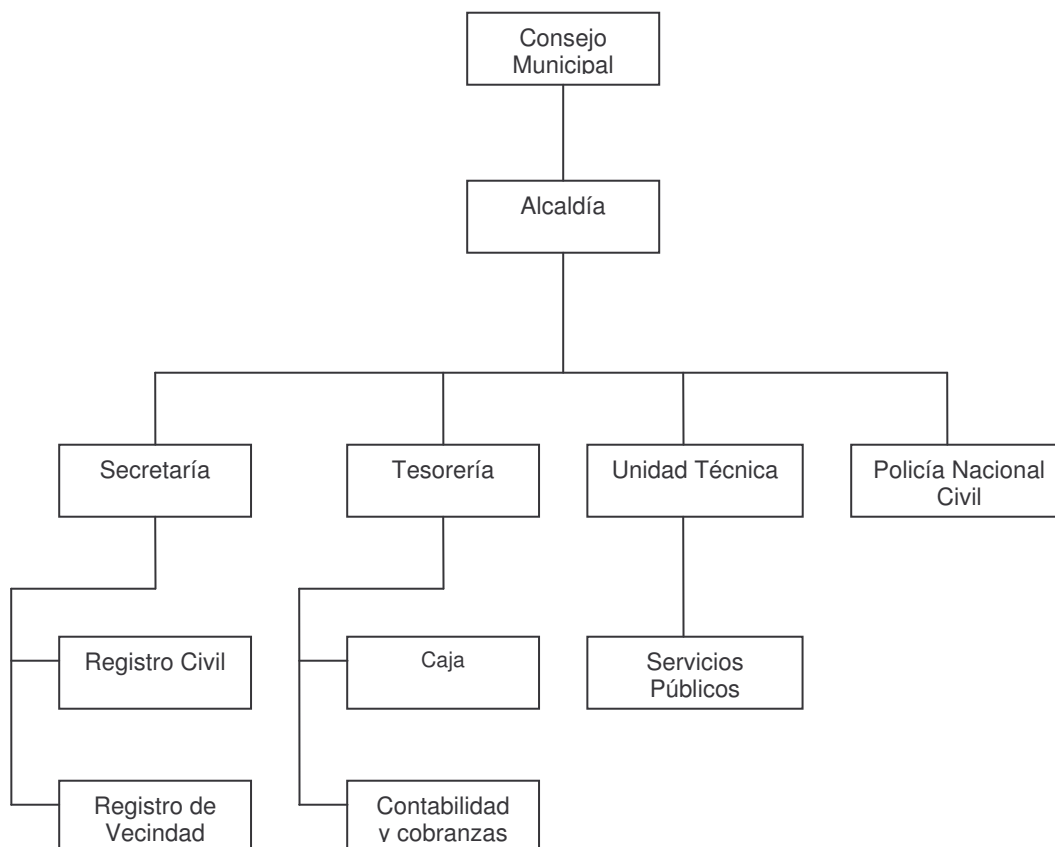
El Consejo Municipal, es el órgano colegiado para deliberar sobre asuntos estrictamente municipales, los miembros son solidarios y mancomunadamente responsables por las consecuencias de sus decisiones; la sede está en el Palacio Municipal. Integración del Consejo Municipal: un alcalde, dos síndicos, cuatro concejales, todos electos popularmente.

Principales funciones del Consejo Municipal:

- Definir los objetivos y política general de la institución a corto y mediano plazo.
- Aprobar los planes y programas de trabajo y revisar periódicamente su ejecución, por medio de informes presentados por la alcaldía.
- Definir la política y aprobar los programas en materia de administración de personal que contribuyan a la superación de los empleados municipales.
- Desarrollara otras funciones que le sean inherentes, así como, las establecidas en Ley de Desarrollo Municipal.

A continuación se presenta la división administrativa del Municipio.

Gráfica 1
Municipio de San Juan Ixcoy - Huehuetenango
División Administrativa
Año: 2004



Fuente: Municipalidad de San Juan Ixcoy, Año 2004.

La gráfica muestra la organización municipal de San Juan Ixcoy.

1.3 RECURSOS NATURALES

Son los elementos físicos que provienen de la naturaleza y que el hombre transforma para satisfacer sus necesidades. Los principales recursos son: la hidrografía, los bosques, la flora, la fauna y los suelos.

1.3.1 Hidrografía

En la parte alta del Municipio están localizados ríos, nacimientos, quebradas. Los principales ríos son: Captzín, Yulkú, Aula'Zunil, Guajb'al, Ocheval, Jolomk'u, Nubilá, Pepajan, Quisil, San Juan, Magdalena y Naranjo.

Adicionalmente, recorre el territorio los arroyos Chelbal, Quininí, Tojquia y lagunas como Cantelá, Chitamil, Ocheval, Colorada, Los chivos y Tunimá.

1.3.2 Bosques

El Municipio posee dos tipos de vegetación natural, los bosques húmedos montanos bajos subtropicales y los bosques muy húmedos montanos bajos subtropicales, que se caracterizan de esa forma por la altitud, la precipitación pluvial, la temperatura y el tipo de suelo.

Bosque húmedo montano bajo subtropical (BHMBS).

Estos bosques están a una altitud promedio de entre 2000 y 2500 metros sobre el nivel del mar, su precipitación pluvial anual oscila entre 1000 a 2000 milímetros;

Bosque muy húmedo montano bajo subtropical (BMHMBS)

Estos comprenden una altitud promedio de entre 2000 a 3000 metros sobre el nivel del mar, su precipitación pluvial anual es de 1000 a 2000 milímetros,

El potencial es para bosques de coníferas, frutales, deciduos con alto requerimiento de baja temperatura como: manzana, melocotón, papa, hortalizas, bosques energéticos y cereales.

1.3.3 Suelos

Los suelos son superficiales, de textura pesada, de color gris oscuro a negro. La pendiente está en los rangos de 12 a 32% y de 32 a 45% y más de 45%. El otro tipo de suelo es de superficie o textura pesada, bien drenado, de color pardo, aunque en partes onduladas el drenaje es deficiente. Las pendientes oscilan entre 12 a 32% y 32 a 45%. El potencial agrícola es similar a la unidad bioclimática anterior.

“El suelo es un cuerpo natural desarrollado de minerales y de materia orgánica en descomposición, que cubre una capa relativamente delgada sobre la superficie de la tierra. Es el medio en el cual las plantas germinan y se desarrollan”.³

Minas y canteras: la investigación sugiere que no existen minas y canteras en el Municipio.

1.4 POBLACIÓN

Es el conjunto de personas que habitan y desarrollan sus actividades en una región determinada.

1.4.1 Por género

Esta clasificación permite conocer la edad y género de los habitantes del municipio de San Juan Ixcay, durante los años de 1994 y 2002 (Según censos de población), así como, la proyección para el año 2004.

³ Charles Simons, José Manuel Tárano y José Humberto Pinto. Clasificación del Reconocimiento de los Suelos de Guatemala. Servicio cooperativo Interamericano de Agricultura. Instituto Agropecuario Nacional. Ministerio de Agricultura, Edit. Ministerio de Educación “José de Pineda Ibarra”. (Guatemala. 1959). p. 631

Cuadro 2

Municipio de San Juan Ixcoy – Huehuetenango
Población Total por Género Según Censo
Años: 1994 a 2004

Sexo	Censo 1994		Censo 2002		Proyección 2004	
	Habitantes	%	Habitantes	%	Habitantes	%
Hombres	6,561	46	9,441	49	10,556	48
Mujeres	<u>7,559</u>	<u>54</u>	<u>9,926</u>	<u>51</u>	<u>11,271</u>	<u>52</u>
Total	14,120	100	19,367	100	21,827	100

Fuente: Elaboración EPS, primer semestre 2004 con base en datos del INE

De acuerdo a los censos de 1994 y 2002, así como, la proyección del año 2004, el género que predomina es el femenino, cuyo origen radica en las migraciones, así como, en el conflicto armado por la persecución y exterminio de la población masculina.

1.4.2 Por área urbana y rural

Enseguida se presenta la distribución de la población por área, de acuerdo a los datos de la encuesta practicada en junio de 2004:

Cuadro 3
Municipio de San Juan Ixcoy – Huehuetenango
Población por Área Urbana y Rural
Año: 2004

Descripción	Censo 2,002	%	Proyección 2,004	%
Población Urbana	2,185	11	2,837	13
Población Rural	<u>17,182</u>	<u>89</u>	<u>18,990</u>	<u>87</u>
Población total	19,367	100	21,827	100

Fuente: Elaboración propia EPS., primer semestre 2004, con base en el censo poblacional 2002 y encuesta 2004.

El 89% de la población se concentra en el área rural y 11% en la urbana, situación que ha cambiado con relación al censo nacional de población de 1994, en esa época la población urbana representaba el 9%, es decir, que hubo migración durante ese período.

1.4.3 Población económicamente activa

“Conjunto de personas de 7 años y más que durante la semana de referencia (del 17 al 23 de noviembre de 2002), trabajó; no trabajó, pero tiene un trabajo o negocio, del cual estuvo ausente o no lo realizó; participó o ayudó en actividades agropecuarias; elaboró o ayudo a elaborar productos alimenticios para la venta; elaboró o ayudó a elaborar artículos como sombreros, canastos, artesanías y muebles para la venta; elaboró o ayudó a hilar, tejer o coser artículos para la venta; buscó trabajo y trabajó antes y buscó trabajo por primera vez”⁴

Cuadro 4
Municipio de San Juan Ixcoy – Huehuetenango
Población Económicamente Activa -PEA-
Periodo: 2002 y 2004

Descripción	Censo 2002	%	Proyección 2004	%
Hombres	3,905	20	5,238	24
Mujeres	<u>1,558</u>	<u>8</u>	<u>1,310</u>	<u>6</u>
Total PEA	<u>5,463</u>	<u>28</u>	<u>6,548</u>	<u>30</u>
Población Total	19,367	100	21,827	100

Fuente: Elaboración EPS., primer semestre 2004, con base en el censo Poblacional 2002 y proyección del año 2004.

La población económicamente activa representa el 28% y 30% respectivamente de la población total del Municipio, y por género el 20% y 24% masculino para cada año 8% y 6% femenino. Así mismo se observa un crecimiento reducido de la Población Económicamente Activa del 2% entre año el 2002 y la proyección de 2004.

⁴ XI Censo Nacional de Población y VI de Habitación 2002, Instituto Nacional de Estadística.

1.4.4 Empleo y niveles de ingreso

En San Juan Ixcoy, el 30% de la población económicamente activa durante el año 2004, está constituida por 6,548 personas y de acuerdo a la investigación, los niveles de ingreso están comprendidos de la siguiente manera:

Cuadro 5
Municipio de San Juan Ixcoy - Huehuetenango
Ingreso Mensual de la Población
Año: 2004

Rangos de Ingreso en Quetzales	Cantidad de Hogares	%
0 - 300	46	11
300 - 600	76	18
600 - 900	113	27
900 - 1,200	45	10
1,200 - 1,500	22	5
1,500 - 1,800	34	8
1,800 - 2,100	17	4
2,101 y más	<u>70</u>	<u>17</u>
Total	423	100

Fuente: Elaboración EPS, primer semestre 2004.

El 66% de la población tiene ingresos mensuales hasta de 1,200 quetzales, situación que explica la pobreza de los hogares del Municipio.

1.4.5 Migración

Se conforma por la emigración e inmigración. Es el desplazamiento de personas de un lugar a otro por razones sociales, económicas y políticas, situación que genera trastornos en la sociedad, como: el incremento en el índice de pobreza, violencia, desempleo y subempleo en las áreas urbanas.

A continuación se muestra la situación de la migración del Municipio:

Cuadro 6
Municipio de San Juan Ixcoy - Huehuetenango
Migración
Año: 2004

Emigración	Números de personas	%
Dentro del país	12	4
Fuera del país	<u>298</u>	<u>96</u>
Total	310	100

Fuente: Investigación de campo, EPS., primer semestre 2004.

La muestra indica que 175 hogares tienen familiares que emigraron del Municipio, de las que el 5% (12 personas) se movieron dentro del país, principalmente a municipios vecinos como Soloma, Santa Eulalia y la cabecera departamental de Huehuetenango, mientras que el 95% (298 personas) salieron del país rumbo a los Estados Unidos de Norteamérica, con el propósito de encontrar oportunidades de trabajo y mejorar su nivel de vida, así como, el de sus familias por medio del envío de remesas.

1.4.5.1 Remesas

El inciso anterior muestra la migración originada por no tener dentro del Municipio suficientes fuentes de empleo. Actualmente la principal fuente de ingresos a la economía local la constituye recursos provenientes de familiares o amigos residentes en otros municipios o departamentos, o en el extranjero.

El cuadro 7 muestra el ingreso anual en concepto de remesas, tomando de base la encuesta levantada en junio del año 2004.

Cuadro 7
Municipio de San Juan Ixcoy - Huehuetenango
Ingresos por Remesas
Año: 2004

Rangos Doláres	Hogares	Remesas Mensuales \$	Proyección Hogares	Proyección Anual	
				Doláres	Quetzales
0 - 100	59	4,950	590	594,000	4,752,000
101 - 200	31	5,655	310	678,600	5,428,800
201 - 300	11	3,200	110	384,000	3,072,000
301 - 400	4	1,600	40	192,000	1,536,000
401 - 500	3	1,450	30	174,000	1,392,000
501 - 600	3	1,800	30	216,000	1,728,000
601 - 700	1	650	10	78,000	624,000
701 - 800	1	800	10	96,000	768,000
801 - 900				-	-
901 a más	1	2,000	10	240,000	1,920,000
TOTALES	114	22,105	1,140	2,652,600	21,220,800

Fuente: Investigación de campo EPS., primer semestre 2004

Un mil ciento cuarenta hogares según la encuesta reciben remesas para subsistir o satisfacer sus necesidades básicas, es decir, que los recursos no son invertidos en capital de trabajo, ahorro u otros destinos, sino únicamente en consumo.

1.4.6 Vivienda

Las viviendas del área urbana y rural, reflejan la condición económica de los habitantes de los distintos centros poblados.

El cuadro siguiente presenta las características principales de la vivienda en el Municipio, resultado de la investigación de campo desarrollada en junio de 2004:

Cuadro 8
Municipio de San Juan Ixcoy-Huehuetenango
Situación de la Vivienda
Año: 2004

	Ladrillo	Block	Adobe	Lámina	Madera	Lepa	Otros	Totales
Urbana	0	39	3	0	1	0	0	43
	0	91%	7%	0	2%	0	0	100%
Rurales	13	178	61	10	104	3	11	380
	3%	47%	16%	3%	27%	1%	3%	100%

Fuente: Investigación de campo, EPS., primer semestre 2004.

El 91% de las viviendas en el casco urbano son edificaciones con paredes de block y en el área rural (47%), el material que predomina en las paredes de las edificaciones es con barro crudo o adobe, representa el 23% en todo el Municipio. La información anterior es extracto del resultado de la investigación de campo. Por la precaria economía de los habitantes del Municipio el resultado referente al material que predomina en la construcción de viviendas no debe ser el block, sin embargo, esto prueba la teoría de que los ingresos familiares importantes son las remesas familiares provenientes en su mayoría de parientes residentes en los Estados Unidos de Norteamérica.

1.4.7 Niveles de pobreza

Según datos de la Fundación Centro Americana para el Desarrollo, el nivel de pobreza se determina al relacionar ingreso – gasto y al conocer el acceso a la canasta básica. De acuerdo al diagnóstico socioeconómico de San Juan Ixcoy elaborado por la Fundación Centroamericana para el Desarrollo, “El Municipio presenta un porcentaje de pobreza del 85.8% y un 34.5% de pobreza extrema”.⁵

⁵ FUNCEDE, Diagnóstico y plan de desarrollo del municipio de San Juan Ixcoy. (Huehuetenango, 1995). P. 45.

1.5 SERVICIOS BÁSICOS Y SU INFRAESTRUCTURA

A continuación se analiza la cobertura de los servicios básicos prestados en el área urbana y rural, además de especificar las áreas donde se agudizan los problemas.

Servicios básicos

Los servicios del Municipio no satisfacen las necesidades de la población a consecuencia de la poca o ninguna asistencia técnica, financiera del Gobierno e instituciones privadas. Enseguida se enumeran los servicios prestados en el Municipio:

1.5.1 Energía eléctrica

El servicio de fluido eléctrico es deficiente, sufre interrupción en cualquier momento por períodos cortos o prolongados, ocasionados por daño en la infraestructura o tendido eléctrico, alteración que provoca pérdidas económicas.

De acuerdo a la información obtenida del censo poblacional 2002 e investigación de campo en junio 2004, se presenta la cobertura de servicios en el cuadro siguiente:

Cuadro 9
Municipio de San Juan Ixcay - Huehuetenango
Tipo de Alumbrado en el año 2002 y 2004

Tipo de alumbrado	Censo 2002	%	Proyección 2004	%
Eléctrico	1,827	59	1,914	59
Panel solar	12	1	13	1
Gas corriente	760	24	796	24
Candela	463	15	485	15
Otro tipo	<u>12</u>	<u>1</u>	<u>13</u>	<u>1</u>
Total	3,074	100	3,221	100

Fuente: Censo poblacional 2002 y proyección EPS., primer semestre 2004.

El 41% de los locales del Municipio carece del servicio de energía eléctrica en el año 2002 y mantiene la tendencia en el año 2004, durante la investigación de campo no se tuvo acceso o conocimiento de proyectos municipales o estatales para ampliar o mejorar el servicio.

1.5.2 Agua potable

Únicamente el 34% de la población posee servicio de agua potable; no necesariamente es agua purificada o tratada, durante la investigación de campo se observó que no hay programa sostenido para ampliar o potenciar la prestación del servicio, por no tener los recursos financieros necesarios. Los pobladores se abastecen de ríos y arroyos, que en la mayor parte de casos es líquido contaminado, situación que facilita la propagación de enfermedades y parasitismo.

A continuación se muestra la situación del suministro de agua en el Municipio:

Cuadro 10
Municipio de San Juan Ixcoy – Huehuetenango
Abastecimiento de Agua
Año: 2004

Descripción del Servicio	Cantidad	%
Potable	182	34
Pública	12	2
Pozo	111	21
Goteo	52	9
Entubada	112	20
Nacimiento	41	7
Río	<u>41</u>	<u>7</u>
Total	551	100

Fuente: Investigación de Campo EPS., primer semestre 2004.

El 66% de la población carece de servicio de agua potable, factor que demuestra lo expuesto en el informe, referente a la situación económica de las

comunidades, actualmente no hay programas gubernamentales ni privados, así como, recursos para implantarlo, por lo expuesto anteriormente existe el riesgo de contraer enfermedades por la contaminación del agua.

1.5.3 Educación

El Municipio posee 47 escuelas de nivel primario, de las cuales 32 son centros educativos públicos y 13 escuelas administradas a través de PRONADE, de estas últimas, dos se ubican en el casco urbano, un Instituto de Educación Básica por Cooperativa que funciona en jornadas matutina y vespertina y el Instituto Guatemalteco de Educación Radiofónica, localizado en la aldea Chanchocal I.

A continuación se muestra el nivel de cobertura en lo referente a educación por área geográfica y alumnos inscritos.

Cuadro 11
Municipio de San Juan Ixcoy- Huehuetenango
Cobertura Educativa por Área Geográfica, según Nivel Educativo
Año: 2004

Nivel Educativo	Rango Edades (Años)	Cantidad de Niños	Población Inscrita				Total	% de Cobertura Educativa
			Área Urbana		Área Rural			
			Alumnos	%	Alumnos	%		
Preprimaria	5-6	1,423	31	2	577	41	608	43
Primaria	7-12	3,912	469	12	2947	75	3416	87
<u>Medio</u>			<u>198</u>	<u>12</u>	<u>127</u>	<u>7</u>	<u>325</u>	<u>19</u>
Ciclo Básico	13-15	1,709	198	12	127	7	325	19
Ciclo Diversificado	16-18	1,493	0		0		0	0
Total		8,537	698		3,651		4,349	55

Fuente: Elaboración propia, con base a información de la Supervisión Municipal de Educación, del municipio de San Juan Ixcoy.

El cuadro anterior, refleja que el total de la población escolar se concentra en la educación preprimaria y primaria que representa el 93% del total de alumnos inscritos, esto se debe a que la mayoría de la población del área rural considera que el nivel primario es suficiente y aunado a la necesidad de que los niños se incorporen a la fuerza laboral y contribuyan con el sostenimiento familiar, provoca la deserción escolar y por ende la suspensión de su formación.

1.5.4 Salud

La administración y coordinación de salud en el municipio de San Juan Ixcoy está a cargo del Ministerio de Salud Pública y Asistencia Social, a través del Centro de Salud, así como, de los promotores de salud en cada comunidad. La atención médica la presta un médico cubano, sin embargo, no hay equipo suficiente ni apropiado y los medicamentos no son suficientes para atender la variedad de enfermedades. Es importante mencionar al grupo de personas que atienden a las mujeres en el alumbramiento o nacimientos en los diferentes centros poblados, las causas principales es distancia, alto costo por atención médica especializada y por que en el Municipio no hay centros especializados en ginecología.

Cuadro 12
Municipio de San Juan Ixcoy - Huehuetenango
Principales Causas de Mortalidad
Año: 2004

No	Causas	Masculino	%	Femenino	%	Total
1	Neumonía	16	33	12	40	28
2	Deshidratación severa	9	19	5	16	14
3	Bronconeumonía	7	15	1	3	8
4	Traumatismo y heridas	4	8	0	0	4
5	Shock post parto	0	0	2	7	2
6	Hypoxia severa	2	4	1	3	3
7	Enfermedades pépticas	1	2	3	10	4
8	Anemia	1	2	2	7	3
9	Parasitismo infantil	2	4	2	7	4
10	Paro cardíaco	1	2	0	0	1
11	Otras causas	5	11	2	7	7
Total de casos		48	100	30	100	78

Fuente: Elaboración EPS., primer semestre 2004.

En el período de enero a mayo del año 2004, la principal causa de muertes fue la neumonía, representa el 36%, originada por bajas temperaturas, los más afectados son niños, ancianos e indigentes.

1.5.5 Morbilidad

La información disponible sobre la morbilidad es deficiente derivado a que no se tienen datos para el análisis respectivo, sin embargo, la teoría indica que la morbilidad reside en observar su corresponsalía con las causales de muerte.

Los principales motivos de consulta externa en el Centro de Salud, son: infecciones respiratorias, enfermedades infecciosas, parasitarias y digestivas, problemas de desnutrición principalmente en niños y mujeres, como se muestra en siguiente cuadro:

Cuadro 13
Municipio de San Juan Ixcoy - Huehuetenango
Principales Causas de Morbilidad
Año: 2002

Causa	Masculino	%	Femenino	%	Total
Parasitismo intestinal	190	37	327	63	517
Resfrío común	213	49	225	51	438
Síndrome diarreico A	123	44	157	56	280
Anemia	52	22	186	78	238
Gastritis	33	29	80	71	113
Bronconeumonía	48	48	52	52	100
Infección orinaría	24	35	45	65	69
Amigdalitis	32	54	27	46	59
Escabiosis	21	44	27	56	48
Otitis media	12	41	17	59	29
Otras causas	309	33	617	67	926
Total de casos	1,057	38	1,760	62	2,817

Fuente: Caracterización del municipio de San Juan Ixcoy, del departamento de Huehuetenango, Septiembre 2002.

La información más recientes sobre la morbilidad en San Juan Ixcoy del año 2002, indica que las principales enfermedades que padecen los hombres son: en primer lugar el resfrío común originado por las condiciones climatológicas de la región, en segundo plano el parasitismo intestinal por las condiciones precarias de tratamiento de agua y alimentos y finalmente el síndrome diarreico A entre otras.

Las mujeres son afectadas por parasitismo intestinal, resfrío común, anemia y síndrome diarreico A.

1.5.6 Drenajes y alcantarillado

La cabecera municipal posee drenajes con desfogue en el río San Juan, no todos los locales tienen este servicio, desechan las aguas negras sobre la superficie de calles y avenidas, o bien, a canales que terminan en el río, esta

mala practica contamina ríos, nacimientos de agua consumible. La corporación municipal trabaja en la ampliación de este importante servicio únicamente en el casco urbano.

1.5.7 Sistema de recolección de basura

El casco urbano es el único que posee el servicio, lo proporciona la Municipalidad en forma gratuita.

1.5.8 Tratamiento de basura

No hay sistema de tratamiento de basura, es acumulada en jurisdicción de la aldea Chemal colindante con el municipio de Chiantla. Los diferentes centros poblados queman o entierran los desechos sólidos.

1.5.9 Sistema vial

Las vías de acceso a las aldeas, caseríos y parajes hacia el área urbana son por carreteras de terracería en mal estado, en época de lluvia dificultan el traslado de los productos agrícolas y pecuarios.

1.5.10 Transporte

El transporte de personas hacia municipios vecinos es adecuado, no así, a las diferentes comunidades de San Juan Ixcoy, pues utilizan los mismos medios de transporte para carga y personas.

1.6 INFRAESTRUCTURA PRODUCTIVA

A continuación se describe la capacidad instalada del Municipio para las actividades agrícolas, pecuarias y artesanales, que se desarrollan.

1.6.1 Instalaciones agrícolas

Dentro de la infraestructura productiva agrícola, se observó que las áreas de cultivo por lo general se encuentran dentro del mismo terreno de habitación, no están cercados, carecen de sistema de riego y no poseen infraestructura de almacenamiento (silo), el lugar que utilizan para almacenar el producto de la cosecha es la misma casa de habitación.

El Potrerillo y el mercado San Nicolás, son los únicos centros de acopio para la producción agrícola ubicados en el municipio de Chiantla, el miércoles y viernes son los días de mercado. En la cabecera municipal opera un mercado los días jueves y domingos.

1.6.2 Instalaciones pecuarias

La infraestructura productiva pecuaria es aún más atrasada que la agrícola, el lugar donde alojan al ganado porcino son espacios reducidos llamados cochiqueras, regularmente para engorde. Las cochiqueras habitualmente están ubicadas en áreas cercanas a las casas de habitación.

El centro de acopio es el mismo que el agrícola, aunque en muy pocas oportunidades son llevados hasta el Potrerillo, generalmente son comercializados en los lugares de producción (casas), o bien, se comercializan ocasionalmente o en épocas festivas.

El ganado ovino, utiliza mucho espacio para su crianza, se acostumbra el traslado a tierras comunales o baldías. Este ganado tiene muy poca comercialización, además sirve de autoconsumo.

En lo referente a explotación avícola, no hay infraestructura apropiada por la poca producción y generalmente es para autoconsumo.

1.6.3 Instalaciones artesanales

Las unidades artesanales se ubican principalmente en el casco urbano; poseen instalaciones productivas reducidas poca o ninguna tecnificación, la comercialización se realiza desde la casa de habitación. Por el tipo de actividad no utilizan centro de acopio, regularmente la producción es por encargo, excepto la panadería que produce diariamente.

1.7 ORGANIZACIÓN SOCIAL Y PRODUCTIVA

Conformada por las organizaciones comunitarias civiles y productivas del Municipio.

1.7.1 Organizaciones comunitarias

Los grupos organizados que sobresalen son comités que agrupan a personas con el propósito de buscar satisfacción de necesidades colectivas en las comunidades rurales y urbanas del Municipio. El objetivo primordial es la promoción de proyectos financieros o de asistencia técnica, ejemplos: introducción de agua potable o entubada, energía eléctrica, entre otras.

Durante la investigación se identificó 37 comunidades que poseen organizaciones de este tipo, sin embargo, por la naturaleza de sus propósitos se identificó seis comités pro-mejoramiento; 3 comités de desarrollo y 28 comités de desarrollo integral.

La Municipalidad autorizó 12 comités; 21 están inscritos en la Gobernación Departamental; 2 están autorizados por ambas dependencias y 2 cuentan con personería jurídica.

1.7.2 Tipos de organizaciones productivas

En San Juan Ixcay, opera la “Asociación de Cooperación al Desarrollo Integral de Huehuetenango” (ACODIHUE), que proporciona asistencia técnica, insumos y financiamiento únicamente para la actividad agrícola, sin embargo, sólo proporcionan los dos primeros servicios; el financiamiento está suspendido desde el año 1999, por el incumplimiento en el pago de los créditos otorgados con anterioridad. Esta organización tiene cobertura en el municipio de San Juan Ixcay, Soloma y la parte norte de Chiantla.

Los principales factores que influyen en forma adversa para que la población organice la producción son:

Las instituciones financieras privadas califican al Municipio como no elegible para créditos a consecuencia del incumplimiento de las obligaciones adquiridas con anterioridad otorgadas para financiar la producción y el otro factor es la imposibilidad de ofrecer garantías sólidas que respalden los préstamos.

No hay incentivos económicos, fiscales y políticos para que entidades inviertan en la organización productiva.

El bajo nivel educativo, limita la modernización de los procesos productivos, así como, a diversificar los bienes.

La ausencia de asistencia técnica, influye negativamente en la preservación de los suelos y por ende, incrementar el volumen de producción y mejorar la calidad de los satisfactores.

Por no tener conocimientos técnicos sobre comercialización, los productores obtienen pérdida al vender los productos.

1.8 ENTIDADES DE APOYO

“Son instituciones de gobierno, municipales, organizaciones no gubernamentales o entidades privadas que brindan apoyo al Municipio”.⁶

Los proyectos desarrollados, regularmente son financiados por instituciones orientadas a satisfacer necesidades de infraestructura básica, como agua potable, introducción de energía eléctrica, construcción de carreteras, construcción de salón de usos múltiples, construcción de mercados y letrización.

Mientras que la inversión para la producción se reduce a proyectos de mini riego en las áreas donde el recurso hídrico es abundante.

A continuación se mencionan las entidades de apoyo que operan en el Municipio:

1.8.1 Del Estado

A través de sus instituciones juega un papel determinante en el progreso de las comunidades, derivado del apoyo directo o indirecto a todo tipo de iniciativa colectiva, siempre y cuando disponga de presupuesto.

Las principales instituciones son: La Municipalidad, Consejo Departamental de Desarrollo, Instituto de Electrificación y Caminos Rurales.

La actividad principal de estas instituciones radica básicamente en brindar asistencia técnica y financiera para realizar proyectos de infraestructura en las comunidades.

⁶ José Antonio Aguilar Catalán. Metodología de la Investigación para los Diagnósticos Socioeconómicos. Universidad de San Carlos de Guatemala, Facultad de Ciencias Económicas, Ejercicio Profesional Supervisado-EPS-. Guatemala. P.34.

1.8.2 Organizaciones no gubernamentales

En la actualidad existen muchas organizaciones privadas como la Asociación de Cooperación al Desarrollo Integral de Huehuetenango (ACODIHUE-SHARE), Cooperativa la Esperanza, Comité de Servicio Cristiano, DECOPAZ CARE (Micro región Flor de Manzana), todas interesadas en otorgar apoyo financiero y técnico a los habitantes, para elevar el nivel de ingresos y de esa forma mejorar las condiciones de vida de las comunidades y así explotar las diferentes potencialidades de suelos, bosques y ríos.

Instituciones internacionales que apoyan al Municipio: Proyecto de la Comunidad Económica Europea, Agencia Internacional para el Desarrollo (AID), Proyecto para la Integración de la Mujer al Desarrollo de Huehuetenango y Share, los proyectos son orientados a salud, vivienda, educación y asistencia técnica.

1.8.3 Otras

Las comunidades se organizan para atender necesidades básicas que el Estado no atiende y para que otras entidades contribuyan a financiar proyectos de desarrollo, es indispensable que la sociedad esté organizada, las instituciones de apoyo que resaltan principalmente son los comités o Asociación de Vecinos y Comité de Padres de Familia, encargados de ejecutar las diferentes tareas para las que han sido creadas.

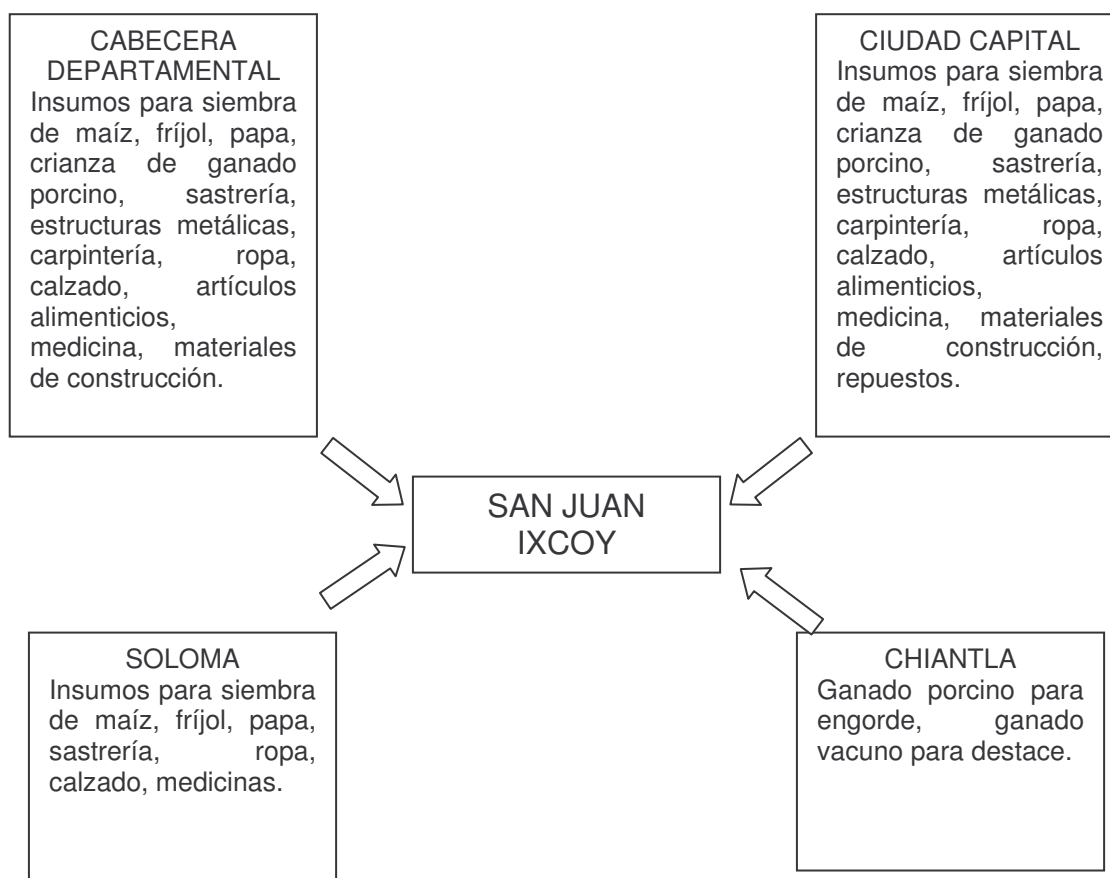
1.9 FLUJO COMERCIAL Y FINANCIERO

Se refiere a la forma en que se lleva a cabo la actividad en determinado tiempo y lugar, en el proceso de compra - venta de materias primas, insumos, y productos agrícolas y artesanales.

1.9.1 Importaciones del municipio

En la siguiente gráfica se muestra el origen de las importaciones.

Gráfica 2
Municipio de San Juan Ixcoy - Huehuetenango
Importaciones
Año: 2004



Fuente: Investigación de campo EPS., primer semestre 2004.

Los mercados de mayor importancia en la proveeduría de materiales e insumos para el Municipio provienen de la ciudad capital y cabecera departamental de Huehuetenango, las cualidades que resaltan son precio y calidad, en el

mercado interno, los mayoristas abastecen a los pobladores, ejemplo: materiales de construcción, fertilizantes, herbicidas, instrumentos de labranza, entre otros.

1.9.2 Exportaciones del municipio

La producción agrícola está destinada para el autoconsumo, el único producto de exportación localmente, regional, nacional y centroamericano es la papa; en menor escala regionalmente se exporta ganado porcino.

1.9.3 Flujo financiero

Adicional al ingreso, resultante de las actividades normales (agrícola, pecuaria, artesanal, servicios), los pobladores reciben recursos por negocio propio, remesas familiares provenientes del extranjero y en menor escala por rentas.

El flujo financiero es limitado a consecuencia de que la mayor parte de las familias tienen ingresos financieros reducidos, situación que permite únicamente la supervivencia, es decir, que no hay desarrollo.

CAPÍTULO II ORGANIZACIÓN DE LA PRODUCCIÓN

La estructura de concentración, tenencia y uso de la tierra son factores determinantes en la situación socioeconómica de la población. En la actualidad uno de los principales problemas es la deficiente distribución de la tierra, que provoca la existencia de latifundios y minifundios.

2.1 ESTRUCTURA AGRARIA

“La tenencia y uso de la tierra es la característica esencial que determina la problemática socioeconómica en que se encuentra la población en el agro guatemalteco. En la sociedad, esta relación se manifiesta en la modalidad latifundio-minifundio, estructura que obstaculiza el desarrollo del capitalismo en la agricultura”.⁷

Con el propósito de conocer sobre los temas de uso, tenencia y concentración de la tierra se analizan en este apartado los censos agropecuarios de los años 1979 y 2003 respectivamente y la encuesta realizada en junio de 2004.

Para efectos de clasificación de las superficies, se debe considerar los siguientes lineamientos:

⁷ Carmen Ivonne Cigarroa, Colección de textos, USAC 1998. P.99

Tabla 2
Municipio de San Juan Ixcoy - Huehuetenango
Estructura de las Unidades Económicas por Estrato
Año: 2004

Estratos	Extensión
Microfincas	Menores de 1 manzana
Subfamiliares	De 1 a menos de 10 manzanas
Familiares	De 10 a menos de 64 manzanas
Multifamiliares	De 1 caballería en adelante

Fuente: Investigación de campo EPS., con base en datos del III y IV Censo Agropecuario Nacional de 1979 y 2003 del Instituto Nacional de Estadística (INE).

Para efectos de análisis y cuantificación, se utilizó como unidad de medición de la tierra la manzana, sin embargo, en el trabajo de campo la cuantificación fue por hectárea, para facilitar la interpretación de los resultados de encuesta.

2.1.1 Tenencia de la tierra

La tenencia de la tierra es la forma de posesión permanente o temporal, se respalda con título de propiedad, contrato de arrendamiento o concesión de las autoridades municipales o del Gobierno Central. Actualmente los propietarios de estas tierras las venden, arriendan o negocian, siempre con el control de la Municipalidad.

El siguiente cuadro muestra la tenencia de la tierra en el año 1979:

Cuadro 14
Municipio de San Juan Ixcoy – Huehuetenango
Tenencia de Tierra por Estrato Según Régimen de Propiedad
Año: 1979

Régimen	Microfincas		Subfamiliares		Familiar		Multifamiliar	
	Unidades Productivas	%	Unidades Productivas	%	Unidades Productivas	%	Unidades Productivas	%
Propia	265	99.6	932	99.90	151	100	5	100
Arrendada	-	-	1	0.10	-	-	-	-
Otra Forma	1	0.4	-	-	-	-	-	-
Total	266	100	933	100	151	100	5	100

Fuente: Investigación de Campo EPS., primer semestre 2004, con base al III Censo Nacional Agropecuario 1979.

La tenencia de la el año 1979, era propia y el valor no era significativo, es decir que no tenia plusvalía.

En el año 2003, el régimen de tenencia de tierra es el siguiente:

Cuadro 15
Municipio de San Juan Ixcoy - Huehuetenango
Tenencia de Tierra por Estrato según Régimen de Propiedad
Año: 2003

Régimen	Microfincas		Subfamiliares		Familiar		Multifamiliar	
	Unidades Productivas	%	Unidades Productivas	%	Unidades Productivas	%	Unidades Productivas	%
Propia	971	96.91	1401	95.89	130	97	12	100
Arrendada	2	0.2	1	0.07	-	-	-	-
Otra Forma	29	2.89	59	4.04	4	3	-	-
Total	1002	100	1461	100	134	100	12	100

Fuente: Investigación de Campo EPS., primer semestre 2004, con base al IVI Censo Nacional Agropecuario 2003.

De acuerdo a los datos del censo del año 2003, entre el año 1979 y 2003, el régimen de tenencia de tierra sigue en predominio la privada y el valor sigue insignificativo.

En el año 2004, se observa en la investigación de campo que la tenencia de la tierra es:

Cuadro 16
Municipio de San Juan Ixcoy - Huehuetenango
Tenencia de Tierra por Estrato según Régimen de Propiedad
Año: 2004

Régimen	Microfincas		Subfamiliares		Familiar		Multifamiliar	
	Unidades Productivas	%	Unidades Productivas	%	Unidades Productivas	%	Unidades Productivas	%
Propia	200	95.24	132	100	9	100.00	2	100
Arrendada	5	2.38	-	-	-	-	-	-
Otra Forma	5	2.38	-	-	-	-	-	-
Total	210	100	132	100	9	100.00	2	100

Fuente: Investigación de campo EPS., primer semestre 2004.

La información mostrada en el cuadro anterior indica que la tenencia de la tierra, el régimen que predomina es la propia en todos los estratos.

Se observa que la tendencia sobre la propiedad de la tierra en el estrato de Microfincas, Subfamiliar, Familiar y Multifamiliar, durante los años comparados (1979, 2003 y 2004) no ha variado significativamente la cantidad de propietarios.

2.1.2 Concentración de la tierra

La concentración de la tierra es uno de los factores determinantes en la distribución de la riqueza de sus habitantes. Algunas familias tienen concentrada la mayor parte de la tierra productiva, contrariamente, la población mayoritaria no posee tierras para explotar, se limitan a sembrar en minifundios cultivos de subsistencia como el maíz y el frijol.

En el cuadro siguiente se compara la concentración de la tierra correspondiente a los años 1979 y 2003:

Cuadro 17
Municipio de San Juan Ixcoy - Huehuetenango
Concentración de la Tierra por Estrato
Años: 1979-2003

Estratos	1979				2003			
	Cantidad de Fincas	%	Superficie en Manzanas	%	Cantidad de Fincas	%	Superficie en Manzanas	%
Microfincas	266	19	146	2	1,002	38	551	6
Fincas Subfamiliares	933	69	3,534	50	1,461	56	4,496	50
Fincas familiares	151	11	2,717	39	134	5	2,459	28
Fincas multifamiliares	5	1	641	9	12	1	1373	16
Total	1,355	100	7,037	100	2,609	100	8,879	100

Fuente: Investigación de campo EPS., primer semestre 2004, con base al III y IV Censo Nacional Agropecuario 1979 y 2003 respectivamente.

El Censo Agropecuario del año 1,979, indica que siete de cada diez fincas se concentraban en el estrato subfamiliar representa el 50% de la superficie total y

el otro 50% se divide en finca familiar con el 39%, finca multifamiliar con el 9% y por último la microfinca representa 2% del total de la superficie.

Los datos indican que el 56% del total de fincas, está concentrado en las fincas Subfamiliares que comprenden el 50% de la superficie total; se incrementó el número de este estrato de fincas con relación al año 1979, la superficie se incrementó en 961.97 manzanas durante 25 años; las fincas familiares representan el 28% del total de la superficie, disminuye con relación al censo nacional agropecuario del año 1979; el 16% representa las fincas multifamiliares, estrato que aumentó con relación al censo del año 1979 y el 6% de la superficie esta representado por las microfincas, incrementó en 4% los últimos 25 años.

2.1.3 Uso actual y potencial productivo

El uso actual del suelo se encuentra distribuido en afloramientos rocosos área degradada, agricultura con poco o ningún riego, agricultura permanente tradicional, arbustos/bosques secundarios, área poblada, bosque artificial de coníferas, así como, mixto y naturales. El 32% de los suelos están dedicados al cultivo de maíz, frijol y papa; en menor escala, avena y trigo. Además se utiliza en mínima extensión de terreno para pastorear ovejas, además de mantener otros animales como cerdos, pollos, vacas, mulas, burros, entre otros.

Para mejor comprensión del uso de la tierra en la actualidad, se presenta la tabla siguiente:

Tabla 3
Municipio de San Juan Ixcoy – Huehuetenango
Uso Actual de los Suelos
Año: 2004

Uso	Manzanas
Cultivos permanentes	43.90
Cultivos temporales	4,644.85
Bosques mixtos	3,175.76
Pastos naturales	1,014.49
Total	8,879.00

Fuente: Investigación de campo EPS., primer semestre 2004, con base en el IV Censo Nacional Agropecuario 2003 INE.

La tierra del Municipio se utiliza principalmente en cultivos temporales, representa el 52.3%, bosques mixtos 35.8%, 11.4 en pastos naturales y menos de uno por ciento en cultivos permanentes.

Uso potencial

El suelo del Municipio es apropiado para desarrollar los cultivos de frutas como: manzana, durazno y ciruela que con buen manejo agronómico puede ser una alternativa de exportación.

También puede considerarse como potencial la diversificación de cultivos como el repollo y la zanahoria ya que como se mencionó anteriormente la mayoría de agricultores solo cultivan el maíz, frijol y papa.

2.2 ACTIVIDADES PRODUCTIVAS

La encuesta muestra 365 unidades productivas agrícolas, 161 pecuarios, 9 artesanales, 419 prestan servicios privados (comerciantes).

2.2.1 Agrícola

El pilar económico del municipio es la actividad agrícola, que por las condiciones de clima y suelos permite cultivar productos temporales como maíz, frijol, papa y

en menor escala hortalizas; la mayor parte de la producción se destina para el consumo familiar derivado a la baja producción por falta de recursos, asistencia técnica y poca tierra para trabajar. La actividad agrícola provee alimento y genera ingresos al comercializar los productos.

2.2.2 Pecuaria

Principalmente el engorde de ganado porcino, derivado a que no requiere de tecnificación o especialización.

Sin embargo, también hay crianza de ganado ovino, que a pesar de no explotarse comercialmente, existe en mayor cantidad. Las aves de corral son por lo general para autoconsumo.

2.2.3 Artesanal

Las actividades artesanales que destacan son; panadería, carpintería, herrería, sastrería y zapatería, desarrolladas en forma tradicional. La producción a excepción de la panadería se realiza contra pedido.

2.2.4 Prestación de servicios

La conforman micro y pequeños comerciantes, orientados a satisfacer necesidades básicas de la población, las principales son: distribuidoras de artículos de primera necesidad, servicio televisivo por cable, abarroterías, ferreterías, colegio, correo, centro de salud, farmacéuticos, hotelería, transporte y distribuidores de alimentos informales. Los servicios básicos como energía eléctrica y teléfono son proporcionados por las empresas DEOCSA y TELGUA respectivamente.

Para facilitar la comprensión respecto a las principales actividades económicas del municipio de San Juan Ixcoy se presenta el siguiente cuadro:

Cuadro 18
Municipio de San Juan Ixcoy-Huehuetenango
Resumen Actividades Productivas
2004

Actividad Productiva	Unidades Productivas	%	Superficie en Manzanas	Cantidad Producida	Unidad de Medida	Precio Quetzales	Costo de la Producción en Quetzales	Valor de Ventas en Quetzales	%
<u>Agrícola</u>	<u>344</u>	<u>100</u>	<u>287</u>	<u>31,940</u>			<u>1,030,915</u>	<u>1,682,480</u>	4.42
Maíz	239	69	224.06	6,748	Quintal	100	388,564	674,800	
Papa	105	31	62.94	25,192	Quintal	40	642,351	1,007,680	
<u>Pecuario</u>	<u>161</u>	<u>100</u>		<u>1816</u>			<u>190,990</u>	<u>577,040</u>	1.52
Cerdos	87	54		289	Unidad	842	90,550	243,500	
Ovejas	34	21		698	Unidad	406	79,715	283,800	
Avícola	40	25		829	Unidad	60	20,725	49,740	
<u>Artisanal</u>	<u>9</u>	<u>100</u>		<u>1710</u>			<u>542,128</u>	<u>756,300</u>	1.99
Carpintería	3	33							
Roperos				24	Unidad	1200	17,040	28,800	
Puertas				72	Unidad	900	38,646	64,800	
Herrería	2	22							
Balcones				192	Unidades	350	32,778	67,200	
Puertas				60	Unidades	1000	52,370	60,000	
Sastrería	2	22							
Blusas				264	Unidad	300	38,346	79,200	
Pantalones				540	Unidad	185	97,200	99,900	
Panadería	1	12							
Pan grande				124	Quintal	900	73,067	111,600	
Pan pequeño				290	Quintal	720	170,883	208,800	
Zapatería	1	12		144	Par	250	21,798	36,000	
<u>Servicios</u>	<u>419</u>	<u>100</u>						<u>35,019,025</u>	92.07
Colegio	1	0.5						106,500	
Cable	1	0.5						240,000	
Salud	123	29						296,125	
Comercio	181	43						17,152,400	
Correo	1	0.5						24,000	
Transporte	110	26						17,160,000	
Hotelería	2	0.5						40,000	
Total								38,034,845	100.00

Fuente: Investigación de campo, EPS., primer semestre 2004.

La actividad agrícola cuenta con un total de 344 unidades productivas, distribuidas así: 239 producen maíz y 105 papa. El valor de la producción agrícola anual asciende a Q.1,030,915 y el total de ventas es de Q.1,682,480.

La muestra indica que la actividad pecuaria presenta 161 unidades productivas, con una producción anual de 1,816 unidades, distribuidas en: 289 cerdos, 698 ovejas y 829 pollos, el valor de la producción es de Q. 190,990.00 y valor en ventas de Q. 577,040.00.

La actividad artesanal refleja 9 unidades productivas, el costo anual asciende a Q. 542,128.00 y el valor de ventas a Q. 756,300.00, distribuidos entre los pequeños y medianos productores del Municipio.

Los servicios generan ingresos de Q.35.0 millones al año, que representa el 92.07% del total de ingresos del Municipio.

2.2.5 Agroindustrial

Derivado al poco avance económico del Municipio, las actividades productivas se desarrollan rudimentariamente, es decir, con poca o ninguna tecnificación y durante la investigación se estableció que no hay ninguna agroindustria.

2.2.6 Industria

Durante el trabajo de campo, por inspección de todos los centros poblados de San Juan Ixcoy se confirmó que no hay establecida ninguna industria o empresa dedicada a transformar materia prima en bienes y servicios con tecnología avanzada.

CAPÍTULO III

PRODUCCIÓN ARTESANAL

La artesanía se considera como la actividad humana de producción y transformación, realizada a través de un proceso en el que la instrucción personal es un factor predominante.

Actualmente la dinámica artesanal en el municipio de San Juan Ixcoy, departamento de Huehuetenango, está orientada a satisfacer necesidades de los habitantes. Las actividades económicas identificadas en el Municipio son: sastrería, panadería, carpintería, herrería y zapatería. La actividad productiva analizada en el informe individual corresponde a Costos y Rentabilidad de Unidades Artesanales (Panadería), que de acuerdo a la investigación de campo es la de mayor comercialización.

Los centros productivos activos durante el trabajo de campo se presentan en el siguiente cuadro:

Cuadro 19
Municipio de San Juan Ixcoy - Huehuetenango
Unidades Económicas Artesanales
Año: 2004

Unidades Productivas	Cantidad	%
Carpinterías	3	34
Sastrerías	2	22
Talleres de estructuras metálicas	2	22
Zapatería	1	11
Panadería	1	11
Total	9	100

Fuente: Investigación de campo EPS., primer semestre 2004.

Por la demanda de productos de madera operan tres talleres de carpintería, dos en el casco urbano y uno en la aldea Quistaj, los otros centros artesanales, están ubicadas en la cabecera municipal de San Juan Ixcoy.

3.1 PRINCIPALES ACTIVIDADES

El sector artesanal está poco desarrollado por la precaria situación económica del Municipio. Los ingresos familiares son complementados con la producción agrícola y en menor escala con la actividad pecuaria.

Las actividades que se identificó en el trabajo de campo son: tres carpinterías, dos herrerías, una sastrería y un taller de confección de blusas, una zapatería y una panadería.

3.1.1 Situación actual de los artesanos

La modernización de la sociedad en los últimos años afecta en forma negativa al sector. El consumo creciente de productos industrializados desplaza a un gran número de artículos artesanales; las técnicas modernas de producción ponen en constante peligro la existencia de las artesanías.

El productor de pan, se localiza en la Cabecera Municipal, el volumen no cubre la demanda por lo que es necesario importar pan de municipios vecinos, o en el peor de los casos, este alimento no forma parte de la canasta básica.

Otros aspectos importantes de mencionar sobre los productores de pan:

No son originarios de la localidad, no hay capacitación, no hay fuentes de financiamiento formal, escaso nivel tecnológico y capital de trabajo, las materias primas provienen en su mayoría de la cabecera Departamental.

3.1.2 Registro y control de operaciones

El estudio de la actividad artesanal rama panadería, reveló que el artesano no aplica ningún tipo de control en las operaciones, es decir, que no es posible mostrar la situación real de ingresos y gastos. El origen de esta situación se atribuye principalmente a la costumbre, poco movimiento comercial, falta de orientación técnica y ninguna fiscalización tributaria.

3.1.3 Volumen y valor de la producción artesanal

Los artesanos del Municipio se caracterizan por que no están especializados en la actividad que desarrollan y tampoco en la diversificación de productos, no hay control de calidad, la mano de obra no es especializada o técnica.

En el cuadro siguiente se presenta la actividad artesanal en su conjunto, de conformidad con la investigación de campo desarrollada en junio de 2004, en cuanto al volumen, costo de producción, así como, el total de ventas.

Cuadro 20
Municipio de San Juan Ixcoy – Huehuetenango
Volumen y Valor de la Producción Artesanal
Año: 2004

Descripción	Unidades Productivas	Unidad de Medida	Volumen Producción	Costo de Producción Quetzales	Ventas Quetzales
Carpintería	3	Unidad	96	55,686	93,600
Herrería	2	Unidad	252	85,148	127,200
Sastrería	2	Unidad	804	135,546	179,100
Panadería	1	Quintal	414	243,950	320,400
Zapatería	1	Par	144	21,798	36,000
Total	9		1,710	542,128	756,300

Fuente: Investigación de campo EPS., primer semestre 2004.

Los costos presentados en cuadro anterior corresponden a datos de encuesta, por la venta de 1,710 unidades se obtuvo Q. 756,300 durante el año 2004, para

lo cual se invirtió en costos de producción Q. 542,128, es decir, que los productores obtuvieron una ganancia marginal de Q. 214,172.

Para interpretar e integrar los datos del cuadro 17, en el cuadro siguiente se presenta el costo y el precio de los artículos producidos y vendidos, correspondientes a las diferentes ramas artesanales:

Cuadro 21
Municipio de San Juan Ixcoy - Huehuetenango
Costo de Producción y Precio de Venta Unitario
Producción Artesanal
Año: 2004

Descripción	Costo en Quetzales	Precio en Quetzales	Ganancia Marginal Quetzales
<u>Pequeños Artesanos</u>			
<u>Carpintería</u>			
Roperos	710	1,200	490
Puertas	537	900	363
<u>Sastrería</u>			
Pantalones	180	185	5
Blusas	145	300	155
<u>Zapatería</u>			
Botas Vaqueras	151	250	99
<u>Medianos Artesanos</u>			
<u>Herrería</u>			
Puertas	873	1,000	127
Balcones	171	350	179
<u>Panadería</u>			
Pan Grande	589	900	311
Pan Pequeño	589	720	131

Fuente: Investigación de campo EPS., primer semestre 2004.

De conformidad con el cuadro anterior, la actividad artesanal en conjunto muestra ganancia marginal en todos los bienes elaborados en el año 2004.

3.1.4 Tamaño de la empresa

Por el volumen de producción y ventas, así como, las características que distinguen a cada actividad artesanal, se clasifican en pequeños, medianos y grandes artesanos. A continuación se describe las características de cada segmento para mejor comprensión y clasificación:

3.1.4.1 Pequeños artesanos

Son personas dedicadas a elaborar artículos manualmente, con herramienta rudimentaria o tradicional de fabricación propia y/o adquisición de equipo usado, no hay división de trabajo; el propietario administra y supervisa los procesos productivos y de comercialización.

Otras características que prevalecen en la actividad de los pequeños artesanos en el Municipio son: la mano de obra es estrictamente familiar y no necesariamente calificada, no se paga salario mínimo, no hay ninguna prestación laboral, los talleres artesanales forman parte de los locales de habitación, no se lleva contabilidad y en consecuencia no se paga impuestos, se califican como economía informal. Las causas fundamentales del atraso socioeconómico son: el bajo nivel educativo y la ausencia de inversión interna o externa.

En el desarrollo de la investigación de campo se estableció que los pequeños artesanos de las ramas de carpintería producen 24 roperos y 72 puertas, la madera que se utiliza es el pino; la rama de zapatería manufactura 144 pares de botas vaqueras para caballero; y la rama sastrería, confeccionan 264 blusas típicas y 540 pantalones de diferentes tallas.

3.1.4.2 Medianos artesanos

Posee tres unidades artesanales medianas, así: dos talleres de herrería y una panadería.

Los aspectos que caracterizan a los medianos artesanos son: aplicación moderada de técnicas en el proceso productivo, uso de instrumentos métricos para realizar trazos y cortes exactos, control numérico de costos, mano de obra familiar y asalariada que necesariamente debe contar con algún grado de especialización.

Durante el año 2004, la rama artesanal herrería produjo 192 balcones y 60 puertas de metal.

La rama artesanal panadería produjo durante el período citado 124 quintales de harina procesada en pan grande y 290 quintales de harina procesada en pan pequeño, datos que se ampliarán más adelante por constituirse le tema central del informe individual.

3.1.4.3 Grandes artesanos

Se estableció que en el municipio de San Juan Ixcoy no hay artesanos que se califiquen como grandes, es decir, que no hay ninguna empresa con producción masiva o en serie.

3.2 ELABORACIÓN DE PAN

Esta actividad es una subrama de la panadería, el artículo de mayor producción es pan dulce en dos tamaños, derivada de la preferencia y demanda de los consumidores. En el Municipio opera una pequeña empresa que distribuye a los habitantes del casco urbano y a los centros poblados de la periferia. La panadería objeto de estudio posee la licencia sanitaria correspondiente emitida

por el Ministerio de Salud Pública y Asistencia Social, adicionalmente cumple con los otros requisitos formales siguientes: patente de comercio e inscrito en el régimen tributario como pequeño contribuyente en la Superintendencia de Administración Tributaria.

3.2.1 Tamaño de la empresa

El local que ocupa la panadería no es propiedad del productor y sirve también de vivienda, está ubicado estratégicamente en el centro de la Cabecera Municipal, la administración está a cargo del propietario, otro integrante de la familia se ocupa de la comercialización del producto, la mano de obra es semi calificada con pago a destajo, las jornadas de trabajo comprenden de lunes a domingo entre 10 y 12 horas diarias. La preferencia de los consumidores y la temporalidad determinan el volumen de producción.

Por las características indicadas, se clasifica a la unidad artesanal como pequeña empresa y a la vez como mediano artesano.

3.2.2 Tecnología

Para la elaboración de pan, en el presente caso de estudio mediano artesano, se emplea equipo especial accionado con energía eléctrica o gas propano (mezclador, horno), así como, mobiliario rustico: artesas, mesas, estanterías y mobiliario para mostrar el producto. Esta actividad se caracteriza por la utilización de mano de obra semicalificada, familiar y a destajo, trabaja más de una persona, existe segregación de funciones o procesos. Por tratarse de un producto perecedero no tienen área asignada para el almacenamiento, es decir, que el flujo comercial del producto es rápido.

Los panaderos no tienen entrenamiento especializado; las habilidades y conocimientos para la elaboración de este producto, se adquirieron por la

práctica constante como aprendices en talleres de municipios vecinos. No reciben asesoría técnica de ninguna entidad.

3.2.3. Generación de empleo

La actividad panadera del Municipio, genera dos puestos de trabajo, siete días a la semana durante 345 días al año aproximadamente. Por aparte, la supervisión y administración, así como, la comercialización, son atendidos por integrantes del núcleo familiar, es decir, que estas actividades son atendidas por el propietario del taller artesanal.

3.2.4 Volumen y valor de la producción

El volumen de producción, consiste en cuantificar las unidades terminadas que un centro productivo está en capacidad de elaborar, en un lapso determinado. El valor es el precio con el que se comercializan los diferentes productos.

El volumen y valor de la producción corresponde a un año de operación, el valor monetario se expresa en quetzales, la unidad de medida para facilitar el cálculo de costos es el quintal y para efectos de comercialización unidades.

Se determina el volumen y valor de la producción de pan dulce en tamaño grande y pequeño, son los productos de mayor demanda.

La producción total se consume dentro del Municipio.

En el cuadro siguiente muestra el volumen, costo de producción unitario y total, precio unitario y total de ventas de la rama panadería, por el año de operaciones 2004.

Cuadro 22
Municipio de San Juan Ixcoy – Huehuetenango
Unidad Artesanal Panadería
Volumen y Valor de Producción y Venta
Año: 2004

Descripción	Volumen En Quintales	Costo Por Quintal Quetzales	Unidades Producidas Por Quintal	Precio Unitario Quetzales	Costo de Producción Quetzales	Ventas Quetzales
Pan grande	124	589.00	148,800	0.75	73,067	111,600
Pan pequeño	290	589.00	522,000	0.40	170,883	208,800
Totales	414		670,800		243,950	320,400

Fuente: Investigación de campo EPS., primer semestre 2004.

La demanda se inclina a la producción en mayor escala de pan de inferior tamaño (Pequeño), es decir 290 quintales y 124 para la otra alternativa (Grande). Los costos presentados corresponden a datos de encuesta, recopilados de la entrevista personal de los productores artesanales en el Municipio. La ganancia marginal asciende a Q. 76,450.

3.3 ORGANIZACIÓN

Se define como la división del trabajo en tareas y su asignación a los trabajadores de acuerdo a su capacidad y competencia. Entre los elementos esenciales de una organización está la delegación de autoridad, asignación de responsabilidades y descripción de las líneas de comunicación.

La organización de esta unidad artesanal es individual, el propietario se encarga de todas las actividades administrativas.

La organización de la pequeña empresa artesanal objeto de estudio es lineal, presenta en mínima escala departamentalización, división del trabajo y

especialización de la mano de obra, el propietario se encarga de supervisar el proceso productivo y otro miembro del grupo familiar se encarga de la sala de ventas, adicionalmente labora un panadero y un auxiliar.

3.3.1 Recursos

El recurso humano está constituido por el propietario, un familiar y dos personas contratadas para la elaboración del pan; los recursos físicos son: el local comercial, la maquinaria, equipo, mobiliario y utensilios que utilizan en el proceso productivo. El recurso humano sufre constante rotación derivado a las extensas jornadas de trabajo aproximadamente 70 horas a la semana y por no gozar de prestaciones laborales. En el Municipio no hay instituciones que proporcionen capacitación técnica y administrativa al grupo de artesanos.

El propietario planifica la producción de la unidad artesanal. La producción no es posible incrementarla debido a la limitación de espacio en que opera la panadería.

3.3.2 Supervisión

Consiste en el control del personal y los procesos son ejercidos por el propietario con el propósito de optimizar los recursos y maximizar la producción.

3.4 COMERCIALIZACIÓN

La venta del producto es simple, no hay intermediarios, es decir, que la venta es directamente al consumidor final.

El desarrollo es limitado derivado a que los artesanos carecen de conocimientos sobre mercadeo para maximizar la cobertura de satisfacción.

El proceso de comercialización comprende las siguientes etapas:

3.4.1 Concentración

Derivado al flujo comercial y por ser un producto perecedero no es necesario contar con espacio adicional para almacenar, es decir, que el producto se comercializa el mismo día en que se produce. El local es arrendado y sirve de vivienda y centro de producción.

3.4.2. Análisis de la comercialización

Este análisis permite evaluar los aspectos que se consideran necesarios en la comercialización, de la siguiente forma:

3.4.3 Funciones físicas

En la panadería por el reducido volumen de producción y por ser una actividad de subsistencia, no poseen transporte, ni incurre en gastos de almacenaje.

3.4.4 Estructura de mercado

La panadería que opera en el Municipio no tiene competencia, por lo que las personas involucradas conocen el comportamiento del mercado en cuanto a la oferta, demanda y precios.

3.5 FINANCIAMIENTO

Está constituido por los recursos económicos que utiliza el artesano para financiar la producción.

En la investigación de campo se estableció que la panadería es financiada a través de recursos propios del productor y recursos ajenos en un 50%, los que están constituidos por los créditos que le proporcionan los proveedores de insumos, es decir, crédito comercial.

CAPÍTULO IV

COSTOS DE PRODUCCIÓN DE PAN

En el presente capítulo se desarrollan y analizan los costos generados por la producción artesanal, rama panadería, con base en la información recabada directamente de la unidad productiva.

Para determinar los costos de producción, se aplicó el método de costeo directo.

4.1 DEFINICIÓN

Es el conjunto de elementos humanos y materiales que intervienen en la producción de bienes o servicios. Los costos de producción están constituidos por todos los desembolsos y esfuerzos que se realizan, desde la adquisición de materias primas, hasta su transformación en bienes o servicios destinados a la comercialización. Los costos que se analizan corresponden a la elaboración de pan dulce en dos presentaciones (grande y pequeño).

4.2 IMPORTANCIA

Conocer información precisa y oportuna de los costos incurridos en la producción de satisfactores. Además cuantifica los diferentes elementos que intervienen en la identificación de la rentabilidad de cada producto.

4.3 SISTEMA DE COSTOS

En general el sistema de costos se define como el proceso ordenado que utiliza principios generales de contabilidad para registrar los costos de operación de un negocio, de tal manera que con los datos de producción y venta, la gerencia identifique la rentabilidad y adopte las acciones para lograr producir económica y eficientemente.

Se debe tener presente que los sistemas contables para determinar el costo de producción están sujetos a las características de producción de cada empresa, es decir, que debe adaptarse a las exigencias.

4.3.1 Costeo directo

Es el sistema por medio del cual la determinación del costo de los artículos se hace sobre la base costos directos y variables de fabricación, tales como: materia prima, mano de obra y gastos indirectos variables. En otras palabras, se integra por los gastos que se incurre en la producción y venta, de tal manera que si éstos no se hubieran producido o vendido, no se incurría en tales gastos.

La técnica del costeo directo se basa en la división de los elementos del costo en variables y fijos.

a) Costos variables

Son aquellos que se incrementan o disminuyen de acuerdo al volumen de producción, venta de bienes o prestación de servicios. Dentro de este tipo de costos se cita como ejemplos: materia prima, mano de obra directa, combustibles y electricidad.

b) Costos fijos

Se denomina así, a los que se incurre por el simple transcurso del tiempo, es decir, permanecen constantes pero no son consecuencia del volumen de producción. Se mencionan: depreciación por método de línea recta, amortizaciones y prestaciones laborales.

4.3.1.1 Ventajas y desventajas del costeo directo:

a) Es posible observar como los resultados se mueven en igual sentido que las ventas, significa que si las ventas suben los resultado también lo hacen y

viceversa.

- b) Permite ejercer control sobre gastos fijos que por ser constantes y permite adoptar acciones tendientes a reducirlos.
- c) Facilita la determinación del punto de equilibrio, la relación entre costo, volumen de producción, venta y ganancia.
- d) Al calcular la ganancia marginal por artículo, se facilita fijar el precio de venta.

Desventaja:

La clasificación de los costos variables y fijos no es exacta, aunque se puede llegar a establecer lo más razonable posible.

4.3.2 Elementos del costeo directo

Se clasifican en: materia prima, mano de obra y gastos indirectos variables que intervienen en forma directa en el proceso productivo.

4.3.2.1 Materia prima

Es el elemento material básico en el proceso de transformación, es el que será sujeto a transformación por el esfuerzo humano, representa un factor importante en el costo de producción, por su naturaleza es posible medirlo.

4.3.2.2 Mano de obra

Es el segundo elemento del costo de producción y se define como el esfuerzo humano necesario para transformar la materia prima en un producto manufacturado, con el fin aumentar la utilidad. Se clasifica así:

a) Directa

Es la forma de registrar la remuneración que se otorga a los obreros que intervienen en la transformación de la materia prima en un producto manufacturado o satisfactor que aumenta su utilidad. La mano de obra se puede retribuir por tiempo o a destajo.

b) Indirecta

Es el método de registrar el salario que devengan los trabajadores que ayudan en forma indirecta a la elaboración del producto, son las tareas desempeñadas que no intervienen en forma directa en el proceso productivo, es una labor auxiliar pero necesaria.

4.4 COSTO DIRECTO DE PRODUCCIÓN

Cuantifica los esfuerzos que conlleva la transformación de materia prima a productos de consumo o servicios. Es una herramienta de control para actividades productivas, sirve para decidir reducir costos innecesarios y mejorar el aprovechamiento de la mano de obra, el objetivo es optimizar los recursos.

4.4.1. Hoja técnica del costo directo de producción

Este instrumento facilita el cálculo del costo de cualquier volumen de producción sin necesidad de establecer uno por uno los elementos que lo integran. Basta multiplicar el costo unitario que se determina por la producción que se obtiene, para integrar el costo total. Además permite fijar la proporción en que contribuye cada componente que conforma el costo de producción.

Es importante tomar en consideración que para efectos de revisión y análisis, se establece inicialmente el costo por quintal y para el presente caso, la fórmula de preparación para ambos tamaños de pan dulce es la misma (a granel), la diferencia obedece a la cantidad de unidades por quintal horneado, tal como se indica en el cuadro 22 del presente informe.

Cuadro 23
Municipio de San Juan Ixcoy - Huehuetenango
Unidad Artesanal Rama Panadería
Hoja Técnica de Costo Directo de Producción Según Encuesta e Imputado
Producción de un Quintal de Harina de Pan Dulce
Año: 2004

Elementos de Costo	Unidad de Medida	Cantidad Necesaria	Costo Unitario Quetzales	Costos Encuesta Quetzales	Costos Imputados Quetzales	Variación Quetzales
<u>Materia Prima</u>						
Harina de trigo	Quintal	1.000	162.000	162.000	162.000	-
Manteca	Libra	5.000	5.000	25.000	25.000	-
Huevos	Docena	10.000	8.000	80.000	80.000	-
Margarina	Libra	20.000	5.000	100.000	100.000	-
Levadura	Libra	4.000	7.500	30.000	30.000	-
Royal	Libra	2.000	6.000	12.000	12.000	-
Sal	Libra	0.500	0.500	0.250	0.250	-
Azúcar	Libra	36.000	2.000	72.000	72.000	-
Agua	Galón	5.000	2.400	12.000	12.000	-
Costo de materia prima				493.250	493.250	-
<u>Mano de Obra</u>						
Por quintal producido	Destajo	1.000	90.000	90.000	90.000	-
Séptimo		1.000	16.389	-	16.389	(16.389)
Bonificación incentivo		1.000	8.333	-	8.333	(8.333)
Costo de mano de obra				90.000	114.722	(24.722)
<u>Gastos indirectos variables</u>						
Energía eléctrica (Otros)			5.000	5.000	2.250	2.750
Bolsas para empaque	Ciento	6.000	1.000	1.000	1.000	-
Prestaciones laborales (Q. 106.39 x 30.55%)					32.502	(32.502)
Cuota patronal (Q. 106.39 x 12.67%)					13.479	(13.479)
Total de gastos indirectos variables				6.000	49.231	(43.231)
Total de Costo Estándar de Producción				589.250	657.203	(67.953)
Rendimiento en unidades por quintal producido	Grande	1,200				
	Pequeño	1,800				
Costo Unitario	Grande			0.491	0.548	(0.057)
	Pequeño			0.327	0.365	(0.038)

Fuente: Investigación de campo EPS., primer semestre 2004.

Los datos imputados son superiores a la encuesta, principalmente por que los artesanos del Municipio no pagan prestaciones laborales de acuerdo a la legislación laboral vigente; la materia prima está valuada con los precios de mercado vigentes durante la investigación de campo (Junio de 2004).

En la hoja técnica de costo directo de producción se detalla los costos según encuesta e imputado correspondiente a la preparación de un quintal de harina, la cantidad de ingredientes es igual para ambos tamaños de pan dulce.

Es importante no perder de vista que la determinación del costo directo de producción por quintal no varía entre el tamaño grande y pequeño, la diferencia radica en que por un quintal de harina preparada se extrae 1,200 unidades de pan grande ó 1,800 unidades de pan pequeño, tal como se muestra en el cuadro 22 del presente informe.

4.4.1.1 Materia prima

El pan requiere de cierta cantidad de elementos para su elaboración, en el presente caso: harina de trigo, manteca vegetal, huevos, margarina, lavadura, royal, sal, azúcar y agua en las cantidades descritas en el cuadro 23 para cada quintal producido.

4.4.1.2 Mano de obra

En el presente caso es directa a destajo, es decir, que se paga por quintal producido.

La panadería objeto de análisis, retribuye la mano de obra a destajo, por cada quintal producido paga Q. 90.00, que incluye un panadero y un ayudante, según datos de encuesta.

La determinación del bono incentivo de acuerdo al Decreto 37-2001 del Congreso de la República, es la siguiente: la retribución mensual es Q. 250.00 y se dividió dentro de 30 días, resulta Q. 8.333 diario.

El cálculo de la mano de obra con datos imputados por cada quintal de harina producido, así como, costo unitario es:

Cuadro 24
Municipio de San Juan Ixcoy - Huehuetenango
Producción de Pan
Cálculo de Mano de Obra y Prestaciones por Unidad y Clase
Año: 2004

Descripción	Quetzales	Unidad y Clase de Pan	
	por Quintal	Grande	Pequeño
Salario	90.00	0.07500	0.05000
Bono Incentivo	8.33	0.00694	0.00463
Séptimo día	16.39	0.01366	0.00910
Total mano de obra	114.72	0.09560	0.06373
Cuotas patronales (Q. 106.39 x 12.67%)	13.48	0.01123	0.00749
Prestaciones laborales (Q. 106.39 x 30.55%)	32.50	0.02708	0.01806
Total prestaciones laborales	45.98	0.03832	0.02555
Producción de unidades por quintal		1,200	1,800
Total mano de obra y prestaciones laborales	160.70	0.13392	0.08928

Fuente: Investigación de campo EPS., primer semestre 2006.

El cuadro muestra la cuantificación de la mano de obra y prestaciones laborales por cada pan de los 2 tamaños, es decir, que el productor gasta en pan grande Q.0.13392 y Q. 0.08928 en pan dulce pequeño. Por cada quintal procesado el artesano paga de mano de obra y prestaciones laborales Q. 160.70.

En síntesis, el artesano gasta durante un año de operaciones en mano de obra incluyendo las prestaciones laborales por la producción de 414 quintales Q.66,531.08.

4.4.1.3 Gastos indirectos variables

El tercer y último elemento del proceso productivo, se integra por todos aquellos costos que fluctúan en función al volumen de producción. Se originan y cambian de conformidad con su aumento o disminución.

El propietario incluye en los costos de producción el consumo de energía eléctrica del horno. Además considera el costo que representa el material de empaque (bolsas plásticas).

Los insumos, mano de obra y gastos indirectos variables son cifras resultantes de la hoja técnica cuyos valores se multiplicaron por 414 quintales de harina procesada para pan dulce.

Para determinar el valor de las prestaciones laborales se tomó la remuneración por quintal producido que asciende a Q. 90.00, se adiciona el sétimo día Q.16.39 y se aplicó 30.55%, integrado de la siguiente forma:

Indemnización	9.72%,
Bono 14	8.33%,
Aguinaldo	8.33%
Vacaciones	<u>4.17%</u> .
Total	30.55%

4.4.2 Costo directo de producción por clase de producto

Para facilitar la determinación de la rentabilidad por cada clase de producto a continuación se calcula el costos directo de producción de pan grande y pequeño.

4.4.2.1 Costo directo de producción de pan grande

Con base a las cifras de la hoja técnica de costo directo de producción, a continuación se establece el costo por la preparación de 124 quintales de harina, durante el año 2004, el que se resume así:

Cuadro 25
Municipio de San Juan Ixcoy - Huehuetenango
Unidad Artesanal Panadería
Costo Directo de Producción de Pan Grande
Año: 2004

Elementos del Costo	Costos Encuesta Quetzales	Costos Imputados Quetzales	Variación Quetzales
Insumos	61,163	61,163	-
Mano de obra	11,160	14,226	(3,066)
Gastos indirectos variables	744	6,105	(5,361)
Costo directo de producción	73,067	81,493	(8,426)
Producción en quintales	124	124	
Costo unitario	589.25	657.20	

Fuente: Investigación de campo EPS., primer semestre 2004

Las variaciones importantes al comparar los datos de encuesta e imputados están concentradas en la mano de obra y gastos indirectos variables, principalmente por que los artesanos no pagan prestaciones laborales, ni cuotas patronales.

La producción del año 2004, asciende a 124 quintales a razón de 1,200 unidades de producto terminado, es decir, 148,800 unidades, tal como se indica en el cuadro 22.

4.4.2.2 Costo directo de producción de pan pequeño

Por aparte se establece los costos directos de producción de pan dulce pequeño:

Cuadro 26
Municipio de San Juan Ixcoy - Huehuetenango
Unidad Artesanal Panadería
Costo Directo de Producción de Pan Pequeño
Año: 2004

Elementos del Costo	Costos Encuesta Quetzales	Costos Imputados Quetzales	Variación Quetzales
Insumos	143,043	143,043	-
Mano de obra	26,100	33,269	(7,169)
Gastos indirectos variables	1,740	14,277	(12,537)
Costo de producción	170,883	190,589	(19,706)
Producción en quintales	290	290	
Costo unitario	589.25	657.20	

Fuente: Investigación de campo EPS., primer semestre 2004

De igual forma que en el cuadro anterior las diferencias resaltan en la mano de obra y los gastos indirectos variables, derivado a que los artesanos no pagan el salario mínimo, prestaciones laborales, ni cuotas patronales.

Para llegar al valor de los insumos, mano de obra y gastos indirectos variables, es preciso que el lector regrese a la hoja técnica de costo directo de producción (Cuadro 23) y lo multiplique por 290 quintales producidos durante el año 2004. Las unidades de producto terminado que se derivan de pan pequeño es de 1,800 por quintal, durante el año 2004, es decir, 522,000 unidades.

4.4.2.3 Costo directo de producción consolidado

Finalmente se presenta el costos directo de producción de la rama panadería durante el año 2004, en el que se considera todo el producto terminado:

Cuadro 27
Municipio de San Juan Ixcoy - Huehuetenango
Unidad Artesanal Panadería
Costo Directo de Producción
Año: 2004

Elementos del Costo	Costos Encuesta Quetzales	Costos Imputados Quetzales	Variación Quetzales
Insumos	204,206	204,206	-
Mano de obra	37,260	47,495	(10,235)
Gastos indirectos variables	2,484	20,382	(17,898)
Costo de producción	243,950	272,082	(28,133)
Producción en quintales	414	414	
Costo unitario	589.25	657.20	(68)

Fuente: Investigación de campo EPS., primer semestre 2004

El cuadro 27 presenta el costo directo de producción de 414 quintales de harina, producidos en el período 2004, integrado por 124 quintales de pan grande y 290 de pan pequeño. Las especificaciones de los costos individualizados están contenidas en la hoja técnica de costo directo de producción (Cuadro 23).

Las variaciones como ya se explicó anteriormente, se originan por que los artesanos no cumplen con la legislación laboral en materia de prestaciones laborales (Aguinaldo, bono 14, vacaciones, indemnización, bonificación incentivo), así como, con las cuotas patronales (IGSS, IRTRA e INTECAP), el aspecto en la actividad artesanal rama panadería está descuidado por no existir en la región, supervisión ni coerción gubernamental para hacer cumplir la ley.

4.5. ESTADO DE RESULTADOS

Muestra los ingresos y gastos, así como, la utilidad o pérdida neta, que representa el resultado de las operaciones del negocio durante el período que abarca. Es un instrumento que permite conocer la situación económica de la entidad o actividad.

Su importancia radica, en que suministra información al propietario sobre la situación de la entidad para que se adopte oportunamente las acciones necesarias, tendientes a mejorar el negocio o a identificar fenómenos que pongan en riesgo el patrimonio.

Para establecer la rentabilidad de producción de pan en el Municipio, se presenta el estado de pérdidas y ganancias comparativo, donde muestra el resultado de las operaciones durante el período del 1 de enero al 31 de diciembre 2004.

Cuadro 28
Municipio de San Juan Ixcoy - Huehuetenango
Unidad Artesanal Panadería
Estado de Resultados
Del 1 de enero al 31 de diciembre 2004

Concepto	Encuesta Quetzales	Imputado Quetzales	Variación Quetzales
Ventas	320,400	320,400	-
(-) Costo directo de producción	243,950	272,082	(28,133)
Ganancia marginal	76,451	48,318	28,133
(-) Gastos fijos			
Sueldos, bono 14 y aguinaldo	12,312	14,364	(2,052)
Prestaciones laborales		3,761	(3,761)
Cuotas patronales		1,560	(1,560)
Alquiler de local	9,600	9,600	-
Depreciación de horno y equipo		9,540	(9,540)
Total gastos fijos	21,912	38,825	(16,913)
Ganancia antes del I.S.R.	54,539	9,493	45,046
(-) Impuesto sobre la renta (31%)	16,907	2,943	13,964
Ganancia neta	37,632	6,550	31,082

Fuente: Investigación de campo E.P.S., primer semestre 2004.

El estado de resultados comparativo (Datos de encuesta e imputados) refleja variaciones importantes en los rubros de costos directos de producción y gastos

fijos, originados por que los productores artesanales no pagan prestaciones laborales ni registran la depreciación de los activos fijos (Horno y estanterías).

El estado de resultados se conforma así:

4.5.1. Ventas

El precio de venta unitario es por tamaño grande y pequeño, Q. 0.75 y Q. 0.40 1,200 y 1,800 unidades por quintal respectivamente. En el cuadro siguiente se integra las ventas realizadas durante el año 2004:

Cuadro 29
Municipio de San Juan Ixcoy - Huehuetenango
Unidad Artesanal Panadería
Integración de Ventas
Año: 2004

Artículo	Quintales Producidos	Unidades Por Quintal	Volumen Total	Precio Unitario Quetzales	Ventas Quetzales	%
Pan grande	124	1,200	148,800	0.75	111,600	34.83
Pan pequeño	290	1,800	522,000	0.40	208,800	65.17
Totales	414		670,800		320,400	100.00

Fuente: Investigación de campo EPS., primer semestre 2004.

Se aprecia que la demanda o preferencia es por el producto de menor precio y tamaño, es decir, que representa el 65.17% de las ventas totales en volumen y valor; el 34.83% lo constituye la venta de pan grande.

4.5.2 Costo directo de producción

Se conforma por materia prima, mano de obra y gastos indirectos variables. Existe variación importante en los costos imputados por la adición en los rubros de: bonificación incentivo, séptimo día, prestaciones laborales, cuotas patronales, material de empaque y consumo de energía eléctrica.

Para facilitar la interpretación o integración del costo directo de producción, es preciso visualizar los siguientes cuadros:

- 23 Hoja técnica de costos directo de producción
- 24 Cálculo de mano de obra y prestaciones por unidad y clase
- 25 Costo directo de producción de pan grande
- 26 Costo directo de producción de pan pequeño
- 27 Costo directo de producción

4.5.3 Gastos fijos

Se conforman por los suministros que no fluctúan en función de la producción de la unidad económica, en el presente caso:

Doce sueldos a razón de Q. 1,026.00 por 12 meses (Q. 12,312.00), bono 14 y aguinaldo por el mismo valor; prestaciones laborales Q. 3,761.32 (30.55%) y de cuotas patronales, Q. 1,559.93 (12.67%).

Por el alquiler del local se paga Q. 800.00 mensuales, en el año Q. 9,600.

Finalmente, la depreciación del equipo de producción, así como, de sala de ventas valuados en Q. 47,700.00, se aplica la tasa del 20% de depreciación, por método de línea recta Q. 9,540.00.

CAPÍTULO V

RENTABILIDAD

Se conoce como rentabilidad a la capacidad de producir una renta o beneficio; todo lo vinculado a los ingresos y costos determinados en su conjunto, el nivel de rentabilidad del capital invertido.

El margen de utilidad (rentabilidad sobre ventas) se determina al dividir la ganancia neta entre las ventas netas, multiplicadas por cien, el resultado indica que el propietario recibe de beneficio un porcentaje por cada unidad monetaria vendida.

La rentabilidad sobre costos y gastos fijos, se determina al dividir la ganancia neta entre el costo de producción sumado los gastos fijos y el resultado se multiplica por cien, se interpreta como la rentabilidad obtenida por la unidad productiva sobre la inversión en el costo de producción.

En el presente capítulo se analiza los resultados de acuerdo a la encuesta desarrollada en junio del año dos mil cuatro, así como, de los datos imputados.

5.1 RENTABILIDAD SIMPLE

El estado de resultados con datos de encuesta e imputados, muestran el movimiento de producción y venta de la unidad artesanal, rama panadería que opera en el municipio de San Juan Ixcoy, se toma de base las operaciones registradas en el período 2004.

5.1.1 Rentabilidad de la producción de pan grande

Para conocer la rentabilidad de los productos, se compara los rubros del estado financiero entre datos de encuesta e imputados.

En el cuadro siguiente se muestra el resultado de pan grande del año 2004:

Cuadro 30
Municipio de San Juan Ixcoy - Huehuetenango
Unidad Artesanal Panadería
Estado de Resultados (Pan Grande)
Del 1 de enero al 31 de diciembre 2004

Concepto	Encuesta Quetzales	Imputado Quetzales	Variación Quetzales
Ventas	111,600	111,600	-
(-) Costo directo de producción	73,067	81,493	(8,426)
Ganancia marginal	38,533	30,107	8,426
(-) Gastos fijos	6,563	11,629	(5,066)
Ganancia antes del I.S.R.	31,970	18,478	13,492
(-) Impuesto sobre la renta (31%)	9,911	5,728	4,182
Ganancia neta	22,059	12,750	9,309

Fuente: Investigación de campo E.P.S., primer semestre 2004.

El estado financiero indica que por la producción de 124 quintales de harina procesada, se obtuvo ganancia en los dos segmentos de medición, es decir, datos de encuesta e imputados. Las variaciones importantes están en los costos directos de producción y gastos fijos, derivado a que los productores artesanales no pagan prestaciones laborales, cuotas patronales y no registran la depreciación del activo fijo.

5.1.1.1 Rentabilidad sobre ventas

Determinación de la rentabilidad simple sobre ventas:

$$\text{Rentabilidad} = \frac{\text{Ganancia Neta}}{\text{Ventas}} \times 100$$

$$R = \frac{\text{Datos de Encuesta}}{111,600} \times 100 = 19.77 \% \quad R = \frac{\text{Datos Imputados}}{111,600} \times 100 = 11.42 \%$$

A pesar del cálculo empírico de los costos por parte del artesano, el margen de rentabilidad se sitúa en 19.77% para datos de encuesta y en 11.42% para datos imputados, es decir, que la empresa o unidad artesanal es rentable en los dos escenarios, al procesar 124 quintales de harina durante 1 año de operaciones.

5.1.1.2 Rentabilidad sobre costos y gastos

Este instrumento de análisis muestra el rendimiento obtenido al separar de las ventas la inversión en materiales y suministros, mano de obra y gastos indirectos como se muestra a continuación:

$$\text{Rentabilidad} = \frac{\text{Costos y Gastos}}{\text{Ventas}} \times 100$$

$$R = \frac{\text{Datos de Encuesta}}{111,600} \times 100 = 71.35 \% \quad R = \frac{\text{Datos Imputados}}{111,600} \times 100 = 83.44 \%$$

Los datos revelan que de las ventas se invirtió en costos y gastos fijos el 71.35% según datos de encuesta y 83.44% según los datos imputados.

5.1.2 Rentabilidad de la producción de pan pequeño

A continuación se presenta el estado de resultados de las operaciones del año 2004, con datos de encuesta e imputados para que se analice la rentabilidad o pérdida por la producción de 290 quintales de harina.

Cuadro 31
Municipio de San Juan Ixcoy - Huehuetenango
Unidad Artesanal Panadería
Estado de Resultados (Pan Pequeño)
Del 1 de enero al 31 de diciembre 2004

Concepto	Encuesta Quetzales	Imputado Quetzales	Variación Quetzales
Ventas	208,800	208,800	-
(-) Costo directo de producción	170,883	190,589	(19,706)
Ganancia marginal	37,917	18,211	19,706
(-) Gastos fijos	15,349	27,196	(11,847)
Ganancia (Pérdida) antes del I.S.R.	22,568	(8,985)	13,583
(-) Impuesto sobre la renta (31%)	6,996		6,996
Ganancia (Pérdida) neta	15,572	(8,985)	6,587

Fuente: Investigación de campo E.P.S., primer semestre 2004.

La estructura del estado de resultado por la producción y venta de 290 quintales de harina en pan pequeño, muestra un escenario diferente al presentado en el cuadro anterior, los datos muestran que productor artesanal al registrar sus operaciones con procedimientos contables, administrativos, fiscales y laborales, principalmente en la mano de obra y la aplicación de la tasa del impuesto sobre la renta el resultado es negativo, es decir, que se obtiene pérdida.

5.1.2.1 Rentabilidad sobre ventas

Se aprecia en el estado de resultados que el mediano artesano no tiene rentabilidad por la producción 290 quintales de harina durante el período de operaciones del año 2004.

5.1.2.2 Rentabilidad sobre costos y gastos

De igual forma que en el inciso anterior, el artesano no obtiene rentabilidad.

5.1.3 Rentabilidad consolidada

Para mejor comprensión, es preciso determinar la rentabilidad consolidada sobre ventas, así como, sobre los costos y gastos fijos.

En el cuadro siguiente se presenta el estado de resultados correspondiente al año 2004.

Cuadro 32
Municipio de San Juan Ixcoy - Huehuetenango
Unidad Artesanal Panadería
Estado de Resultados
Del 1 de enero al 31 de diciembre 2004
(Cifras en Quetzales)

Concepto	Encuesta	Imputado	Variación
Ventas	320,400	320,400	-
(-) Costo directo de producción	243,950	272,082	(28,133)
Ganancia marginal	76,451	48,318	28,133
(-) Gastos fijos	21,912	38,825	(16,913)
Ganancia antes del I.S.R.	54,539	9,493	45,046
(-) Impuesto sobre la renta (31%)	16,907	2,943	13,964
Ganancia neta	37,632	6,550	31,081

Fuente: Investigación de campo E.P.S., primer semestre 2004.

El resultado correspondiente al año 2004, es positivo tanto para datos de encuesta, así como, imputados. Las variaciones se originan por la inclusión en los datos imputados, las prestaciones laborales, cuotas patronales, depreciación de activos fijos.

En el estado de resultados (Cuadro 32) muestra una ganancia aparente, sin embargo, al analizar individualmente cada producto se determinó que el artesano no obtiene rentabilidad por la comercialización de pan pequeño.

5.1.3.1 Rentabilidad sobre ventas

Determinación de la rentabilidad simple:

$$\text{Rentabilidad} = \frac{\text{Ganancia Neta}}{\text{Ventas}} \times 100$$

$$R = \frac{\text{Datos de Encuesta}}{320,400} \times 100 = 11.75 \% \quad R = \frac{\text{Datos Imputados}}{320,400} \times 100 = 2.04 \%$$

Se aprecia que con datos de encuesta, el productor artesanal obtiene rentabilidad de 11.75% y de acuerdo a datos imputados 2.04% por cada quetzal vendido.

5.1.3.2 Rentabilidad sobre costos y gastos fijos

Determinación de la rentabilidad simple:

$$\text{Rentabilidad} = \frac{\text{Costos y Gastos}}{\text{Ventas}} \times 100$$

$$R = \frac{\text{Datos de Encuesta}}{320,400} \times 100 = 82.98 \% \quad R = \frac{\text{Datos Imputados}}{320,400} \times 100 = 97.04 \%$$

Se entiende que el productor artesanal por cada quetzal vendido invirtió en costos y gastos fijos el 82.98% según datos de encuesta y 97.04% según los datos imputados.

En síntesis, el productor artesanal de la rama panadería tiene utilidad por la producción y venta de pan en dos presentaciones, sin embargo, el estudio reveló que la comercialización de pan pequeño es lesiva para su patrimonio, es decir, que al continuar la venta de pan pequeño al mismo precio, la pérdida absorberá la utilidad generada por la comercialización de pan grande.

CONCLUSIONES

De conformidad a la evidencia recabada en la investigación de campo desarrollada en junio del año 2,004, sobre el tema general “Diagnóstico Socioeconómico, Potencialidades Productivas y Propuestas de Inversión”, y tema específico “Costos y rentabilidad de Unidades Artesanales (Panadería) en el municipio de San Juan Ixcoy, departamento de Huehuetenango, se concluye:

1. El artesano de la rama panadería no aplican conocimientos técnicos sobre: control interno, registro contable, administrativos, fiscales ni laborales, que les permita determinar los costos reales de la actividad que desarrollan, por consiguiente no conocen la rentabilidad real de la actividad productiva.
2. La actividad artesanal rama panadería no tiene mucho tiempo de operar en San Juan Ixcoy; con anterioridad el producto era importado de municipios vecinos para satisfacer la demanda; actualmente la panadería abastece a la población, principalmente del casco urbano y poblaciones vecinas, la producción y venta de pan grande genera rentabilidad al productor, sin embargo, la comercialización de pan pequeño no es rentable.
3. La panadería objeto de estudio, por sus características se clasifica como mediano artesano y en otro orden como pequeña empresa. La condición socioeconómica del Municipio limita el desarrollo de las actividades artesanales a consecuencia de que no hay fuentes de financiamiento externo, ni incentivos gubernamentales. En el presente caso existe el potencial pero no el financiamiento.

RECOMENDACIONES

A continuación se recomienda alternativas viables para contribuir a fortalecer la actividad artesanal (rama panadería), consecuentemente a incrementar el volumen de la producción y el margen de utilidad al desarrollar la actividad productiva.

1. El productor artesanal de la rama panadería, para ejercer control sobre la actividad que desarrolla, debe utilizar registros contables y auxiliares, como libro de caja para control del flujo de efectivo y hoja técnica que le facilite cuantificar los costos a granel y por unidad; y fijar el precio de venta. Adicionalmente se recomienda buscar capacitación en el Instituto Técnico de Capacitación y Productividad, ubicado en la cabecera departamental de Huehuetenango o municipios vecinos, sobre aspectos de diversificación de productos, administrativos y de comercialización.
2. Así mismo, el productor artesanal, debe evaluar la posibilidad de aumentar el volumen de producción para ampliar la cobertura de distribución a más centros poblados, toda vez, que se mejore el taller artesanal, contratación de personal para el área productiva y de comercialización. Estas acciones contribuirán a generar fuentes de empleo en la localidad.
3. Las autoridades municipales (alcaldes auxiliares) y civiles (Comités de vecinos, de desarrollo, de mejora o de mujeres rurales) deben orientar a la población para que se organicen y constituyan legalmente grupos o asociaciones gremiales que den origen a la creación de otras unidades productivas que satisfagan las demandas insatisfechas de la población y generen ingresos a la economía familiar y del Municipio. Al atender esta

recomendación podrán tener acceso a fuentes de financiamiento como fondos públicos de desarrollo sostenible, o bien, donaciones de fuentes privadas.

BIBLIOGRAFÍA

1. AGUILAR CATALÁN, JOSÉ ANTONIO. Metodología de la Investigación para los Diagnósticos Socioeconómicos (Pautas para el Desarrollo de las Regiones que han sido mal Administradas)¹. Facultad de Ciencias Económicas USAC, Enero 2002. pp. 44
2. ASAMBLEA NACIONAL CONSTITUYENTE, Constitución Política de la República de Guatemala, 1985. SNT. pp 79.
3. AUTORES VARIOS, Diccionario de Administración de Finanzas, Editorial Océano, Barcelona pp.232.
4. CONGRESO DE LA REPÚBLICA DE GUATEMALA, Código de Comercio Decreto 2-70, 1991. pp. 271.
5. CONGRESO DE LA REPÚBLICA DE GUATEMALA, Ley de Almacenes Generales de Depósito, Decreto 1746. pp. 1.
6. CONGRESO DE LA REPÚBLICA DE GUATEMALA, Ley de Impuesto Sobre la Renta Decreto 26-92. SNT. pp. 47.
7. CONGRESO DE LA REPÚBLICA DE GUATEMALA, Ley del Impuesto al Valor Agregado Decreto 27-92. SNT. pp. 36.
8. CONGRESO DE LA REPÚBLICA DE GUATEMALA, Ley de Bancos y Grupos Financieros Decreto Ley 19-2002.
9. FUNDACIÓN CENTROAMERICANA DE DESARROLLO -FUNCEDE- Diagnóstico y Plan de Desarrollo del municipio de San Pedro Soloma, Departamento de Huehuetenango. Guatemala 1995. pp. 5

10. INSTITUTO DE INVESTIGACIONES ECONÓMICOS Y SOCIALES –IIES-
Revista No. 142 (USAC, Facultad de Ciencias Económicas, Guatemala 2000) pp.129.
11. INSTITUTO NACIONAL DE ESTADÍSTICA -INE-. IV Censo Nacional Agropecuario del año 2004. SNT. pp. 146.
12. INSTITUTO NACIONAL DE ESTADÍSTICA -INE- 2003. Sección de Cartografía y Dibujo Mapa Municipio Soloma Año 2003. (CD ROM). Edición I. Windows 95, NT, Millenium y XP.
13. INSTITUTO NACIONAL DE ESTADÍSTICA -INE- 2003. Atlas Conozcamos Guatemala: Monografía Soloma. (CD ROM). Edición I. Windows 95, NT, Millenium y XP.
14. SECRETARIA GENERAL DE PLANIFICACIÓN ECONÓMICA, Huehuetenango, Caracterización del municipio de San Pedro Soloma del Departamento de Huehuetenango, septiembre de 2002; Publicación Electrónica. pp. 21.
15. UNIVERSIDAD DE SAN CARLOS DE GUATEMALA –USAC-Facultad de Ciencias Económicas, (Ejercicio Profesional Supervisado Seminario General), Compendio, Compilador Guatemala 2004. pp.138.