

**UNIVERSIDAD DE SAN CARLOS DE GUATEMALA
FACULTAD DE CIENCIAS ECONÓMICAS
EJERCICIO PROFESIONAL SUPERVISADO
-EPS-**

INFORME INDIVIDUAL

**“COSTOS Y RENTABILIDAD DE UNIDADES ARTESANALES
(CARPINTERÍA)”**

**MUNICIPIO DE SANTA EULALIA
DEPARTAMENTO DE HUEHUETENANGO**

JESSICA DIXSANA PALACIOS MELÉNDEZ

Primer semestre de 2004

Docente Supervisor:

**Lic. Pánfilo Baudilio Urizar Roblero
ÁREA DE AUDITORÍA**

**MUNICIPIO DE SANTA EULALIA
DEPARTAMENTO DE HUEHUETENANGO**

**“COSTOS Y RENTABILIDAD DE UNIDADES ARTESANALES
(CARPINTERÍA)”**

JESSICA DIXSANA PALACIOS MELÉNDEZ

TEMA GENERAL

**“DIAGNÓSTICO SOCIOECONÓMICO, POTENCIALIDADES
PRODUCTIVAS Y PROPUESTAS DE INVERSIÓN”**

**MUNICIPIO DE SANTA EULALIA
DEPARTAMENTO DE HUEHUETENANGO**

TEMA INDIVIDUAL

**“COSTOS Y RENTABILIDAD DE UNIDADES ARTESANALES
(CARPINTERÍA)”**

**FACULTAD DE CIENCIAS ECONÓMICAS
UNIVERSIDAD DE SAN CARLOS DE GUATEMALA
2,007**

2,007

(c)

**FACULTAD DE CIENCIAS ECONÓMICAS
EJERCICIO PROFESIONAL SUPERVISADO
UNIVERSIDAD DE SAN CARLOS DE GUATEMALA**

SANTA EULALIA– Volumen 9

2-56 -75 -CPA-2,007

Impreso en Guatemala, C.A.

**UNIVERSIDAD DE SAN CARLOS DE GUATEMALA
FACULTAD DE CIENCIAS ECONÓMICAS**

**“COSTOS Y RENTABILIDAD DE UNIDADES ARTESANALES
(CARPINTERÍA)”**

**MUNICIPIO DE SANTA EULALIA
DEPARTAMENTO DE HUEHUETENANGO**

INFORME INDIVIDUAL

**Presentado a la Honorable Junta Directiva y al
Comité Director del
Ejercicio Profesional Supervisado de
la Facultad de Ciencias Económicas
por**

JESSICA DIXSANA PALACIOS MELÉNDEZ

**previo a conferírsele el título de
CONTADORA PÚBLICA Y AUDITORA**

en el Grado Académico de

LICENCIADA

Guatemala, marzo de 2,007

UNIVERSIDAD DE SAN CARLOS
DE GUATEMALA



FACULTAD DE
CIENCIAS ECONOMICAS

Edificio "S-8"
Ciudad Universitaria, Zona 12
Guatemala, Centroamérica

El Infrascrito Secretario de la Facultad de Ciencias Económicas de la Universidad de San Carlos de Guatemala, **HACE CONSTAR:** Que en sesión celebrada el día 15 de marzo de 2007, según Acta No. 6-2007 Punto SEXTO inciso 6.2, subinciso 6.2.19 la Junta Directiva de la Facultad conoció y aprobó el Informe Individual del Ejercicio Profesional Supervisado, que con el título de "COSTOS Y RENTABILIDAD DE UNIDADES ARTESANALES (CARPINTERÍA)", municipio de Santa Eulalia, departamento de Huchuetenango.

Presentó **JESSICA DIXSANA PALACIOS MELENDEZ**

Para su graduación profesional como: **CONTADORA PUBLICA Y AUDITORA**

Previo a la aprobación por parte de Junta Directiva de la Facultad, el trabajo citado sufrió el trámite de evaluación correspondiente, de acuerdo al Reglamento vigente del Ejercicio Profesional Supervisado, autorizándose su impresión.

Se extiende la presente, en la ciudad de Guatemala, a veintiún días del mes de marzo de dos mil siete.

Aientamente,

"ID Y ENSEÑAD A TODOS"


LIC. CARLOS ROBERTO CABRERA MORALES
SECRETARIO

Smp.



ACTO QUE DEDICO

A Dios	Mi Fuente de inspiración. Gracias Mi Señor por permitirme cumplir este logro, y por saber que en todo momento estuviste a mi lado.
A mis padres	Walter Fernando Palacios Prado y Maria Hortensia Arrecis de Palacios, agradezco sus sabios consejos y el mostrarme que con esfuerzo y dedicación, se puede alcanzar toda meta.
A mi esposo	Luis Alejandro Mencos, por su amor incondicional, comprensión y apoyo en mi carrera. Dios te bendiga siempre.
A mis hermanos	Jenny, Cristian y Mario, con mucho cariño. Que este logro sea un ejemplo de que cualquier sueño se puede llegar a cumplir.
A mi abuelita	Aurora Prado (Q.E.P.D.), gracias por darme sus conocimientos y consejos, abuelita.
A mis tíos y primos	Especialmente a Mario Ernesto (Q.E.P.D.) y Karla Amarilis, con cariño.
A mis cuñados y sobrinos	Erick, Jorge, Azucena, Mayra, Yoli, Juan Pablo, Miriam, Carlos, Sonia, Marta, Mecky y a mis sobrinos con mucho amor.
A mi suegros	Antonio Mencos y Lily Mencos con mucho cariño.
A mis amigos	Haydeé, Darío, Jerson, Edson, Mayrita, Norita y Patty.
A mis amigos del EPS	Jorge, Neto, Chabelo, Lucy, Silvia, Mario, Juan Carlos, Coca, Linda, Felix, William y Henry.
A mis compañeros de trabajo	Byron, Sergio, Olinda, Carlos, Emilio, Omar, Antonio, Juventino y Timoteo.
A mi centro de trabajo	Consultores de Seguros, S.A.

A la Universidad de
San Carlos de
Guatemala

Centro de estudios que me permitió concluir mi
carrera, muy especialmente a la Facultad de
Ciencias Económicas.

ÍNDICE GENERAL

INTRODUCCIÓN		i
CAPÍTULO I		
CARACTERÍSTICAS SOCIOECONÓMICAS DEL MUNICIPIO		
1.1	CONTEXTO NACIONAL	1
1.2	CONTEXTO DEPARTAMENTAL	1
1.3	MARCO GENERAL	4
1.3.1	Antecedentes históricos	4
1.3.2	Aspectos geográficos	4
1.3.2.1	Localización	4
1.3.2.2	Extensión y altitud	5
1.3.2.3	Temperatura y clima	5
1.3.2.4	Topografía	5
1.3.3	Cultura y deportes	6
1.3.3.1	Costumbres	6
1.3.3.2	Tradiciones	6
1.3.3.3	Sitios sagrados	6
1.3.3.4	Sitios arqueológicos	6
1.4	DIVISIÓN POLÍTICA Y ADMINISTRATIVA	7
1.4.1	Política	7
1.4.2	Administrativa	10
1.5	RECURSOS NATURALES	12
1.5.1	Renovables	12
1.5.1.1	Suelos	12
1.5.1.2	Bosques	16
1.5.1.3	Hidrografía	18
1.5.1.4	Ríos	18
1.5.1.5	Nacimientos de ríos	18
1.5.1.6	Flora y fauna	20

1.5.2	No renovables	20
1.5.2.1	Minas y canteras	20
1.6	POBLACIÓN	21
1.6.1	Según edad	21
1.6.2	Según género	22
1.6.3	Según área	23
1.6.4	Según actividad económica	23
1.6.5	Densidad poblacional	24
1.6.6	Escolaridad y analfabetismo	24
1.6.7	Inmigración y emigración	25
1.6.8	Vivienda	27
1.6.9	Empleo y desempleo	28
1.6.10	Nivel de ingreso	29
1.6.11	Nivel de pobreza	31
1.6.12	Población económicamente activa	32
1.7	SERVICIOS BÁSICOS Y SU INFRAESTRUCTURA	33
1.7.1	Servicios básicos	33
1.7.1.1	Servicio de agua	33
1.7.1.2	Servicio de energía eléctrica	35
1.7.1.3	Servicio de drenajes	36
1.7.1.4	Servicio de salud	37
1.7.1.5	Servicio de educación	40
1.7.1.6	Servicio de extracción de basura	42
1.7.2	Otros servicios	43
1.7.2.1	Cementerios	44
1.7.2.2	Salón municipal	44
1.7.2.3	Biblioteca	44
1.8	INFRAESTRUCTURA PRODUCTIVA	44
1.8.1	Centro de acopio	45

1.8.2	Medios de comunicación	45
1.8.2.1	Red vial	45
1.8.2.2	Telecomunicaciones	46
1.8.2.3	Correos y telégrafos	47
1.8.2.4	Transportes	47
1.8.3	Energía eléctrica comercial	48
1.8.4	Servicios públicos de apoyo a la producción	49
1.8.4.1	Mercado	49
1.8.4.2	Rastro	49
1.8.4.3	Plaza pública	50
1.9	ORGANIZACIÓN SOCIAL Y PRODUCTIVA	50
1.9.1	Organización social	50
1.9.1.1	Iglesias	50
1.9.1.2	Comité promejoramiento	50
1.9.1.3	Cofradías	51
1.9.2	Organización productiva	51
1.9.2.1	Cooperativas	51
1.9.2.2	Asociaciones	51
1.10	ENTIDADES DE APOYO	52
1.10.1	Instituciones estatales	52
1.10.1.1	Policía Nacional Civil	53
1.10.1.2	Bufete Popular	53
1.10.1.3	Ministerio Público	53
1.10.1.4	Organismo Judicial	53
1.10.1.5	Fondo de Inversión Social (FIS)	53
1.10.1.6	Delegación del Registro de Ciudadanos	54
1.10.1.7	Supervisión de Educación	54
1.10.2	Organizaciones no gubernamentales	54
1.10.2.1	Share de Guatemala	54

1.10.2.2	Asociación de Servicios y Proyectos para el Desarrollo Integral Comunitario	55
1.10.2.3	Fundación Manos por la Educación Jeq'ab	55
1.10.2.4	Comunitaria Snuq' Jolom Kono'b	55
1.10.3	Organizaciones privadas	55
1.10.3.1	Banco de Desarrollo Rural, S.A.	55
1.11	REQUERIMIENTOS DE INVERSIÓN SOCIAL	55
1.12	ANÁLISIS DE RIESGO	56
1.12.1	Prevención de desastres naturales	57
1.13	FLUJO COMERCIAL Y FINANCIERO	57
1.13.1	Importaciones	57
1.13.2	Exportaciones	58

CAPÍTULO II

ORGANIZACIÓN DE LA PRODUCCIÓN

2.1	ESTRUCTURA AGRARIA	59
2.1.1	Tenencia de la tierra	59
2.1.2	Concentración de la tierra	60
2.1.3	Uso actual y potencial productivo	61
2.2	ACTIVIDADES PRODUCTIVAS	62
2.2.1	Agrícola	63
2.2.1.1	Maíz	64
2.2.1.2	Frijol	64
2.2.1.3	Café orgánico	64
2.2.1.4	Trigo	65
2.2.1.5	Cardamomo	65
2.2.2	Pecuaría	65
2.2.2.1	Ganado ovino	66
2.2.2.2	Ganado porcino	66

2.2.2.3	Avícola	66
2.2.3	Artesanal	67

CAPÍTULO III

PRODUCCIÓN ARTESANAL

3.1	PRINCIPALES ACTIVIDADES	69
3.1.1	Tamaño de la empresa	70
3.1.1.1	Pequeños artesanos	70
3.1.1.2	Medianos artesanos	73
3.1.1.3	Grandes artesanos	74
3.2	CARPINTERÍA	74
3.2.1	Tamaño de la empresa	75
3.2.2	Tecnología utilizada en pequeñas empresas	75
3.2.3	Volumen y valor de la producción	76
3.2.4	Costo de producción	77
3.2.4.1	Materia prima	77
3.2.4.2	Mano de obra	78
3.2.4.3	Costos indirectos de fabricación	78
3.2.5	Por producto	78
3.2.5.1	Costo de producción según encuesta	78
3.2.5.2	Costo de producción imputado (real)	80
3.2.6	Por tamaño de empresa	83
3.2.7	Organización y comercialización	83
3.2.7.1	Organización	83
3.2.7.2	Comercialización	86

CAPÍTULO IV

RENTABILIDAD DE LA PRODUCCIÓN

4.1	RESULTADOS DE LA PRODUCCIÓN	89
------------	------------------------------------	----

4.1.1	Estados financieros	89
4.1.1.1	Estado de resultados	89
4.2	RENTABILIDAD DE LA PRODUCCIÓN ARTESANAL	91
4.2.1	Indicadores financieros	92
4.2.1.1	Punto de equilibrio	92
	CONCLUSIONES	95
	RECOMENDACIONES	97
	ANEXOS	
	BIBLIOGRAFÍA	

ÍNDICE DE CUADROS

No.	Descripción	Página
1	Municipio de Santa Eulalia, Huehuetenango, Categoría de Centros Poblados Año 1994 y 2004	6
2	Municipio de Santa Eulalia, Huehuetenango, Distribución de la Población por Edad Años 1994, 2002 y 2004	21
3	Municipio de Santa Eulalia, Huehuetenango, Distribución de la Población por Género Años 1994, 2002 y 2004	22
4	Municipio de Santa Eulalia, Huehuetenango, Distribución de la Población según Área Urbana y Rural Censo 1994, 2002 y Encuesta 2004	23
5	Municipio de Santa Eulalia, Huehuetenango, Distribución de la Población Según Actividad Económica Censo 1994, 2002 y Encuesta 2004	24
6	Municipio de Santa Eulalia, Huehuetenango, Emigración Año 2004	25
7	Municipio de Santa Eulalia, Huehuetenango, Remesas Mensuales Período de junio 2003 a mayo 2004	26
8	Municipio de Santa Eulalia, Huehuetenango, Locales de Habitación Particulares Según Tipo de Local Años 1994, 2002 y 2004	27
9	Municipio de Santa Eulalia, Huehuetenango, Forma de Vivienda Años 1994, 2002 y 2004	28
10	Municipio de Santa Eulalia, Huehuetenango, Población Ocupada y desocupada Años 1994, 2002 y 2004	29
11	Municipio de Santa Eulalia, Huehuetenango, Nivel de Ingreso Mensual Año 2004	30
12	Municipio de Santa Eulalia, Huehuetenango, Niveles de pobreza Año 2000	31

13	Municipio de Santa Eulalia, Huehuetenango, Población Económicamente Activa Según Género Años 1994, 2002 y 2004	33
14	Municipio de Santa Eulalia, Huehuetenango, Servicio de Agua Área Urbana y Rural Años 1994, 2002 y 2004	34
15	Municipio de Santa Eulalia, Huehuetenango, Servicio de Energía Eléctrica Área Urbana y Rural Años 1994, 2002 y 2004	35
16	Municipio de Santa Eulalia, Huehuetenango, Cobertura de Drenaje Área Urbana y Rural Años 1994, 2002 y 2004	37
17	Municipio de Santa Eulalia, Huehuetenango, Cobertura de Salud Área Urbana y Rural Año 2004	38
18	Municipio de Santa Eulalia, Huehuetenango, Causas de Morbilidad Año 2004	39
19	Municipio de Santa Eulalia, Huehuetenango, Causas de Mortalidad Año 2004	40
20	Municipio de Santa Eulalia, Huehuetenango, Cobertura de Educación por Nivel de Escolaridad Años 1994, 2002 y 2004	41
21	Municipio de Santa Eulalia, Huehuetenango, Establecimientos Educativos Años 1994, 2002 y 2004	42
22	Municipio de Santa Eulalia, Huehuetenango, Servicio de Recolección de Basura Área Urbana y Rural Años 1994, 2002 y 2004	43
23	Municipio de Santa Eulalia, Huehuetenango, Cobertura de Telefonía Área Urbana y Rural Año 2004	46
24	Municipio de Santa Eulalia, Huehuetenango, Servicio de Transporte Área Urbana y Rural Año 2004	48
25	Municipio de Santa Eulalia, Huehuetenango, Tenencia de la Tierra, Según Censos y Encuesta , Años 1979, 2003 y 2004	60

26	Municipio de Santa Eulalia, Huehuetenango, Uso de la Tierra Según Cultivo (Fincas, Superficie y Producción) Años 2003 y 2004	62
27	Municipio de Santa Eulalia, Huehuetenango, Resumen de Actividades Productivas Año 2004	63
28	Municipio de Santa Eulalia, Huehuetenango, Volumen y Valor de la Producción Agrícola Año 2004	64
29	Municipio de Santa Eulalia, Huehuetenango, Volumen y Valor de la Producción Pecuaria , Año 2004	67
30	Municipio de Santa Eulalia, Huehuetenango, Volumen y Valor de Venta de la Producción Artesanal , Año 2004	68
31	Municipio de Santa Eulalia, Huehuetenango, Volumen y Valor de Venta de la Producción Artesanal Pequeña Empresa Año 2004	72
32	Municipio de Santa Eulalia, Huehuetenango, Volumen y Valor de Venta de la Producción Artesanal Mediana Empresa Año 2004	74
33	Municipio de Santa Eulalia, Huehuetenango, Costo de Producción según Encuesta Pequeña Empresa (Carpinterías Puertas) Período del 01 de julio de 2003 al 30 de junio de 2004	79
34	Municipio de Santa Eulalia, Huehuetenango, Hoja técnica del Costo Directo de Producción, Producción de una Puerta	80
35	Municipio de Santa Eulalia, Huehuetenango, Costo de Producción Imputado, Pequeña Empresa (Carpinterías Puertas) , Período del 01 de julio de 2003 al 30 de junio de 2004	81
36	Municipio de Santa Eulalia, Huehuetenango, Costo de Producción Comparativo Pequeña Empresa, (Carpinterías Puertas) Período del 01 de julio de 2003 al 30 de junio de 2004	82

- 37 Municipio de Santa Eulalia, Huehuetenango, **Estado de Resultados -Costos Según Encuesta e Imputados Pequeña Empresa -Carpintería-** Período del 01 de julio de 2003 al 30 de junio de 2004 90
- 38 Municipio de Santa Eulalia, Huehuetenango, **Depreciaciones Pequeña Empresa -Carpintería-** Período del 01 de julio de 2003 al 30 de junio de 2004 91

ÍNDICE DE GRÁFICAS

No.	Descripción	Página
1	Municipio de Santa Eulalia, Huehuetenango, Organigrama Funcional Municipal	11
2	Municipio de Santa Eulalia, Huehuetenango, Organigrama Funcional Carpintería Año 2004	84
3	Municipio de Santa Eulalia, Huehuetenango, Proceso Productivo, Carpintería Pequeña Empresa Año 2004	86
4	Municipio de Santa Eulalia, Huehuetenango, Canal de Comercialización, Producción Puertas de Madera Año 2004	88

ÍNDICE DE MAPAS

No.	Descripción	Página
1	República de Guatemala, Municipio de Santa Eulalia Año 2004	3
2	Municipio de Santa Eulalia, Huehuetenango, Centros Poblados Año 2004	9
3	Municipio de Santa Eulalia, Huehuetenango, Suelos Año 2004	15
4	Municipio de Santa Eulalia, Huehuetenango, Bosques Año 2004	17
5	Municipio de Santa Eulalia, Huehuetenango, Ríos, Riachuelos y Quebradas Año 2004	19

ÍNDICE DE TABLAS

No.	Descripción	Página
1	Municipio de Santa Eulalia, Huehuetenango, Características de las Series de Suelos Año 2004	13
2	Municipio de Santa Eulalia, Huehuetenango, Requerimientos de Inversión Social, por Centro Poblado Año 2004	56
3	Municipio de Santa Eulalia, Huehuetenango, Pequeños Artesanos Año 2004	71
4	Municipio de Santa Eulalia, Huehuetenango, Medianos Artesanos Año 2004	73

INTRODUCCIÓN

El Ejercicio Profesional Supervisado E.P.S es uno de los mecanismos de evaluación final llevado a cabo por la Facultad de Ciencias Económicas de la Universidad de San Carlos de Guatemala previo a obtener el título de Contador Público y Auditor en el grado académico de Licenciado.

El siguiente informe es resultado de la investigación de campo realizado en el municipio de Santa Eulalia, departamento de Huehuetenango sobre el tema: “COSTOS Y RENTABILIDAD DE UNIDADES ARTESANALES (CARPINTERÍA)”, el cual se deriva del tema general denominado “DIAGNÓSTICO SOCIOECONÓMICO, POTENCIALIDADES PRODUCTIVAS Y PROPUESTAS DE INVERSIÓN”, cuya fase de campo se efectuó en el mes de junio de año 2004, tiempo que sirvió para recabar la información y los datos de las unidades dedicadas a la producción de puertas.

El estudio de este tema es importante ya que permite llevar a cabo el análisis de la situación actual del sistema productivo de las unidades artesanales de carpintería del Municipio. Dentro de este se exponen la integración de los costos de producción en la elaboración de las puertas; estados financieros punto de equilibrio e índices financieros que permitan dar como resultado las principales conclusiones y recomendaciones para dicha actividad.

Para este informe se utilizó el método científico durante todo el proceso de investigación, con sus tres fases principales: Indagatoria, demostrativa y expositiva, para obtener nuevos hallazgos, los que se comprobaron y por último informar los resultados de dicho proceso de investigación.

El informe consta de cuatro capítulos, los cuales se detallan brevemente de la siguiente manera:

El capítulo I se refiere a una descripción de las generalidades socioeconómicas del Municipio, a efecto de caracterizarlo dentro del entorno de la región de Huehuetenango. Cubre aspectos demográficos, población, servicios básicos, división político administrativa e infraestructura, flujo comercial, organización social y productiva, así como también del tema de análisis de riesgos.

En el capítulo II se abordan los aspectos de la forma de tenencia, uso, distribución y concentración de la tierra, describe las actividades productivas en general, así como el volumen y valor de la producción y el destino de la misma.

En el tercer capítulo, se desarrolla el tema principal de este informe: diagnóstico de las unidades artesanales de carpintería y sistema de costos aplicado por los artesanos. Se abordan temas como tamaño de empresa, tecnología utilizada, costos de producción, rentabilidad de la producción, organización y su comercialización. Así como también presenta el volumen y valor de venta de la producción artesanal de la pequeña y mediana empresa, de las actividades encontradas en el Municipio: sastrerías, herrerías y tejidos.

En el capítulo IV se desarrolla el tema de rentabilidad de la producción artesanal específicamente en las carpinterías, en el que se describen sus limitantes y factores que promueven su crecimiento a través de estados financieros y los porcentajes de utilidad y rentabilidad que genera la producción de puertas en el Municipio.

Por último, se presentan las conclusiones y recomendaciones del siguiente estudio y la bibliografía consultada.

CAPÍTULO I

CARACTERÍSTICAS SOCIOECONÓMICAS DEL MUNICIPIO

El presente capítulo comprende el marco general, división política y administrativa, recursos naturales, población, estructura agraria, servicios básicos, infraestructura productiva, organización social y productiva, entidades de apoyo, requerimiento de inversión social, análisis del riesgo, flujo comercial y actividades productivas.

1.1 CONTEXTO NACIONAL

La extensión territorial de la república de Guatemala es de 108,889 kilómetros cuadrados; colinda al norte y oeste con la república de México, al sur con el océano Pacífico, al este con el océano Atlántico y las repúblicas de Belice, Honduras y El Salvador.

Su economía se basa principalmente en la agricultura. Para el año 2002 la población total ascendió a 11,237,196 habitantes.

Guatemala es un país multicultural, multiétnico y multilingüe. Existen veintidos etnias que conforman el 40% del total de la población del país, entre las principales están: Kaqchikel, K'iche, Q'eqchi y Mam, las cuales representan el 81% del total de la población indígena.

1.2 CONTEXTO DEPARTAMENTAL

El departamento de Huehuetenango se encuentra ubicado en la región noroccidental del País, el cual colinda al norte y al oeste con la república de México, al sur con los departamentos de San Marcos, Quetzaltenango y Totonicapán; y al este con el departamento de Quiché.

Su extensión territorial es de 7,403 kilómetros cuadrados al año 2002. De acuerdo al XI Censo de Población y VI de Habitación 2002, el número de habitantes ascendió a 846,544 y representó 7.5% de la población nacional, la cual es multilingüe debido a que se hablan seis idiomas: Mam, Poptí, Chuj, Awacateco, Tectiteco y Q'anjob'al.

Su vía principal de comunicación hacia la capital de Guatemala es la ruta CA-1, que proviene de la Mesilla frontera con México, conduce al municipio de San Cristóbal, departamento de Totonicapán y es aquí donde conecta con el sistema vial del país, además existen otras carreteras que comunican la Cabecera Departamental con todos sus municipios.

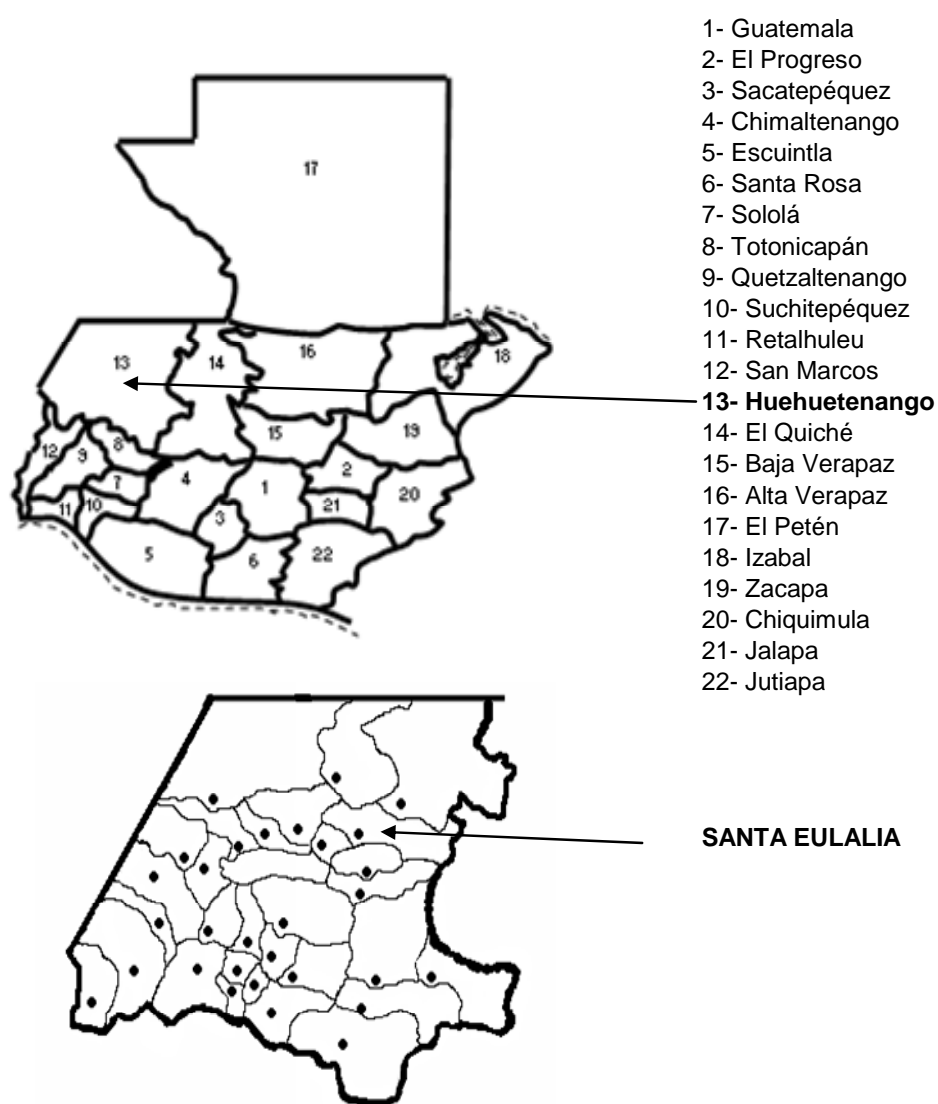
La mayor parte de su territorio lo cubre la sierra de los Cuchumatanes, la cual es considerada la mayor elevación de Centro América, con picos que sobrepasan los 3,000 metros sobre el nivel del mar -MSNM-; entre los ríos que lo atraviesan se pueden mencionar: Chixoy, Selegua, Ixcán, San Ramón, Lacantún, Cuilco y Nentón.

Su producción agrícola varía de acuerdo a los distintos climas que predominan en los diferentes lugares, así como las características del suelo, razón por la cual esta es de bajo rendimiento; en el área pecuaria aún se pueden observar rebaños de ovejas; también se explotan minas de plata, zinc, plomo, cobre, etc.

Los índices generales de desarrollo humano según Censo del año 2002 fueron: 391,972 habitantes de 7 años y más con nivel de escolaridad, los cuales representaron el 46% de la población total. El 45% de la población total del Departamento son alfabetos; la tasa del nivel de pobreza fue de 78.3%; la población indígena fue de 551,295, de la cual el 96% eran mayas.

A continuación se presenta la ubicación geográfica del municipio de Santa Eulalia:

Mapa 1
República de Guatemala
Municipio de Santa Eulalia, Huehuetenango
Año 2004



Fuente: Elaboración propia con base en datos internos proporcionados por Unidad de Sistema de Información Geográfica de Huehuetenango.

1.3 MARCO GENERAL

Constituido por la monografía resumida, historia, cultura y aspectos geográficos del municipio de Santa Eulalia, departamento de Huehuetenango.

1.3.1 Antecedentes históricos

El Municipio fue fundado como pueblo en la localidad actual a mediados del siglo XVI, como parte del cuadro de Soloma, corregimiento de Totonicapán. En documentos elaborados a finales de dicho siglo es mencionado con el nombre de Santa Olaya Puyumatlán.

En la "Descripción Geográfico-moral de la Diócesis de Goathemala", del arzobispo Pedro Cortés y Larraz (1770), se menciona al pueblo de Santa Eulalia como anexo de la parroquia de San Pedro Zulumá, con 1071 habitantes.

En 1836, al efectuarse la división territorial de Guatemala para la administración de justicia, Santa Eulalia fue citada como un pueblo integrante del circuito de Jacaltenango.

1.3.2 Aspectos geográficos

Santa Eulalia pertenece al departamento de Huehuetenango, ubicado en la región VII de la república de Guatemala.

1.3.2.1 Localización

Se encuentra a 88 kilómetros de la cabecera departamental de Huehuetenango y a 355 kilómetros de la Ciudad Capital. Se ingresa por la carretera asfaltada de la ruta nacional 9-N que lo comunica con Soloma y San Mateo Ixtatán; y de la Capital a la Cabecera Departamental por la ruta interamericana CA-1.

Colinda al norte con San Mateo Ixtatán y Barillas (Huehuetenango); al este con

Chajul y Nebaj (Quiché); al sur con Soloma y San Rafael La Independencia (Huehuetenango); al oeste con San Sebastián Coatán y San Rafael La Independencia (Huehuetenango).

1.3.2.2 Extensión y altitud

La extensión del Municipio es de 292 kilómetros cuadrados. Su altitud es de 2,580 metros sobre el nivel del mar a una latitud de 15°43' 55" y una longitud de 91° 27'31".

1.3.2.3 Temperatura y clima

De acuerdo a información proporcionada por el Instituto de Sismología, Vulcanología y Meteorología e Hidrología –INSIVUMEH-, el municipio de Santa Eulalia es frío, muy húmedo, con invierno benigno, sin estación seca bien definida y su vegetación natural es selva. En las regiones central y occidental prevalece el clima frío, mientras que el oriente es templado.

La temperatura máxima reportada en los últimos cinco años fue de 27.5 grados centígrados, y la mínima de cero. La temperatura media anual es de 13.

Los vientos se caracterizan por ser moderados durante casi todo el año, con dirección de este a oeste, aumenta la velocidad durante los meses de octubre a diciembre. Su velocidad promedio anual aumentó de 4.1 a 4.7 kilómetros por hora durante el período 2000-2004. Es importante resaltar que su comportamiento anual mantiene una tendencia creciente.

1.3.2.4 Topografía

Según lo observado, los terrenos del Municipio son quebrados y ondulados. La mayor parte de sus caminos son de terracería y de difícil acceso, en algunas aldeas ubicadas en montañas elevadas resulta imposible transitar en vehículo,

por lo que se debe ingresar a pie o en bestias.

1.3.3 Cultura y deportes

Para la recreación en el Municipio existen actualmente cinco campos de fútbol ubicados en el mismo número de poblaciones, no así en las restantes poblaciones; también existen cerca de 25 canchas de básquetbol en igual número de poblaciones.

1.3.3.1 Costumbres

En este Municipio aún se tiene la costumbre de usar capixay como parte de la vestimenta de los hombres y el huipil o güipil blanco en las mujeres, aunque hay que hacer notar que a medida que pasan los años el uso se tiende a declinar.

1.3.3.2 Tradiciones

Durante las fiestas se presentan las danzas folklóricas como los gracejos, los feos y malintzín. Se festeja dentro de la tradición católica a Santa Eulalia, patrona del lugar, el cual se conmemora el 12 de febrero. Generalmente la fiesta se realiza durante una semana, en ese período se celebran rituales religiosos, transacciones comerciales, actividades culturales y deportivas.

1.3.3.3 Sitios sagrados

En el atrio de la iglesia católica de la Cabecera Municipal existe un monumento en el cual los habitantes de origen maya realizan ritos propios de las etnias. Además en el cantón Rosario del casco urbano existe la Cueva de Santa Eulalia, donde se celebran ceremonias mayas.

1.3.3.4 Sitios arqueológicos

Dentro de los sitios arqueológicos más importantes se pueden mencionar: Cáptela, Cucurús, El Naranjo, Santa Eulalia y Tulquet.

1.4 DIVISIÓN POLÍTICA Y ADMINISTRATIVA

La división política y administrativa del Municipio se describe a continuación:

1.4.1 Política

Oficialmente, Santa Eulalia sufrió su primera división política (registrada) el 17 de octubre de 1888 según Acuerdo Gubernativo de esa fecha, en el que seis aldeas del Municipio pasaron a formar parte del Municipio de Barillas: Nuca, Cheque, Lauconde, Balli, Coxtac y Santa Cruz Yalmux.

Actualmente, el Municipio ha sufrido importantes cambios de 1994 a 2004, como puede observarse en el siguiente cuadro:

Cuadro 1
Municipio de Santa Eulalia, Huehuetenango
Categoría de Centros Poblados
Años 1994 y 2004

Categoría	Censo 1994	Muestra 2004
Pueblo	1	1
Aldeas	7	9
Caseríos	57	68
Cantones	-	21
Fincas	4	8
Parajes	1	1
Otro	0	7
Total	70	115

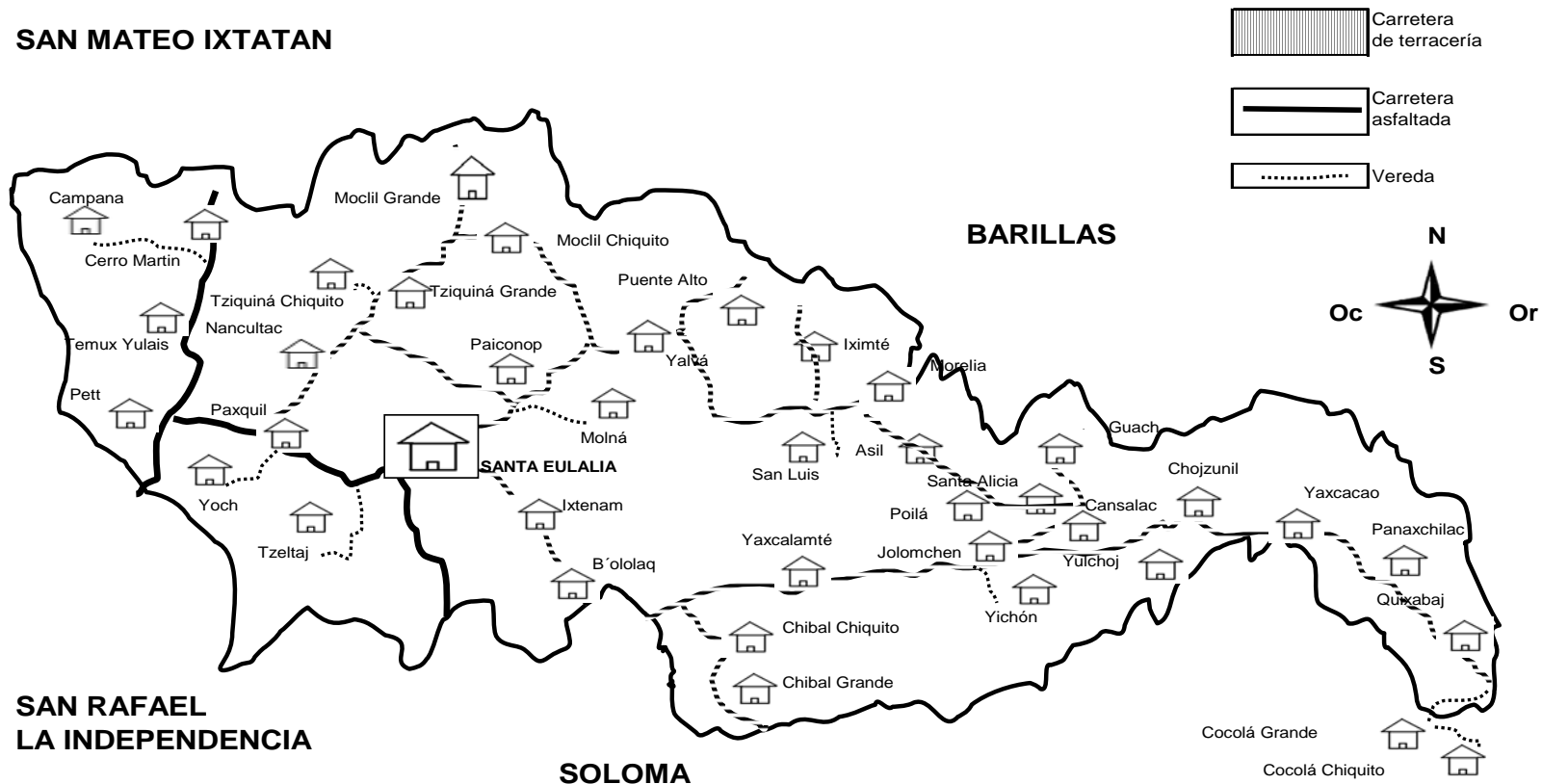
Fuente: Elaboración propia con base en el X Censo de Población y V de Habitación año 1994 e investigación de campo EPS., primer semestre 2004.

El cuadro anterior refleja la variación en aldeas por lo siguiente: Pett, registrada como caserío en 1994, se encontró como aldea en la investigación de campo en el año 2004. Los caseríos aumentaron en 11 de 1994 a 2004. El pueblo actualmente se encuentra dividido en cantones entre los que se encuentran, Cantón Centro, Cristo Rey, Buena Vista, San Miguelito, Vista Hermosa I y II,

Calvario, Rosario y Tzatacná. El número de fincas también aumentó en cuatro, para el año 2004. Para mayor referencia remitirse al Anexo 1.

A continuación se presenta el mapa que describe la categoría de los centros poblados:

Mapa 2
Municipio de Santa Eulalia, Huehuetenango
Centros Poblados
Año 2004



Fuente: Elaboración propia con base en datos internos proporcionados por la Secretaría General de Planificación -SEGEPLAN-, la Unidad de Sistema de Información Geográfica de Huehuetenango e investigación de campo EPS., primer semestre 2004.

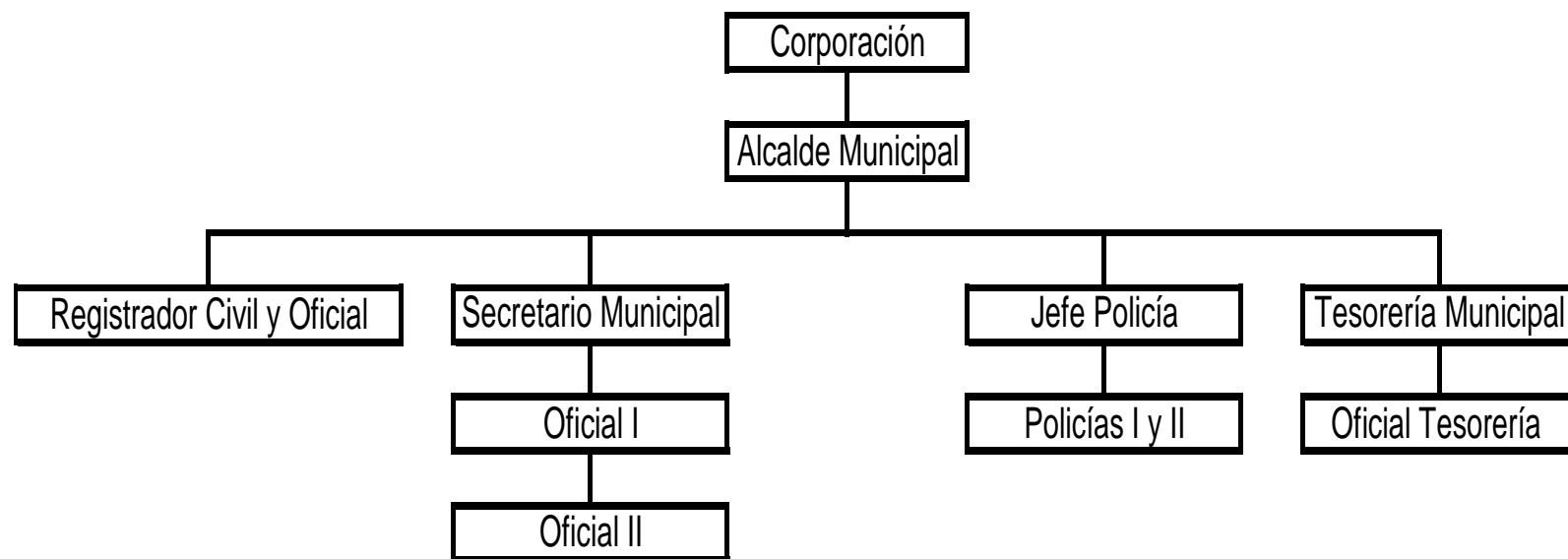
1.4.2 Administrativa

La división administrativa se refiere al ordenamiento interno del Municipio para cumplir los objetivos del gobierno local.

De conformidad con los artículos 9 y 56 del Decreto 12-2002 Código Municipal y el Decreto 14-2002 Ley General de Descentralización, el gobierno Municipal corresponde al Concejo Municipal, el cual está constituido por las siguientes autoridades: Un Alcalde Municipal que preside la Corporación, dos Síndicos (I y II), cinco Concejales (I al V), quienes fueron designados por el sistema de mayoría y minorías representativas del voto popular, y 126 Alcaldes Auxiliares, quienes son representantes directos y designados por el Alcalde, que ejerce jurisdicción en todas las aldeas, caseríos y cantones. Cuenta con una oficina municipal de planificación de acuerdo a lo que establece el artículo 95 del Decreto 12-2002.

A continuación se presenta el organigrama funcional de la Municipalidad:

Gráfica 1
Municipio de Santa Eulalia, Huehuetenango
Organigrama Funcional Municipal



Fuente: Elaboración propia con base en datos internos proporcionados por la Municipalidad de Santa Eulalia e investigación de campo EPS., primer semestre 2004.

1.5 RECURSOS NATURALES

Los recursos naturales son inventarios de riqueza en explotación o en espera de su aprovechamiento racional por la comunidad; son dinámicos y variables, escasos o abundantes, su valor depende del tiempo, ubicación y tecnología disponible para utilizarlos.

1.5.1 Renovables

Los recursos renovables pueden ser explotados indefinidamente. En la investigación de campo se determinó que los recursos renovables existentes en el Municipio son los siguientes:

1.5.1.1 Suelos

El recurso suelo, es la capa de materiales orgánicos y minerales que cubren la corteza terrestre y en la cual las plantas desarrollan sus raíces y toman los alimentos que son necesarios para su nutrición.

Los suelos en el Municipio presentan la siguiente forma:

Tabla 1
Municipio de Santa Eulalia, Huehuetenango
Características de las Series de Suelos
Año 2004

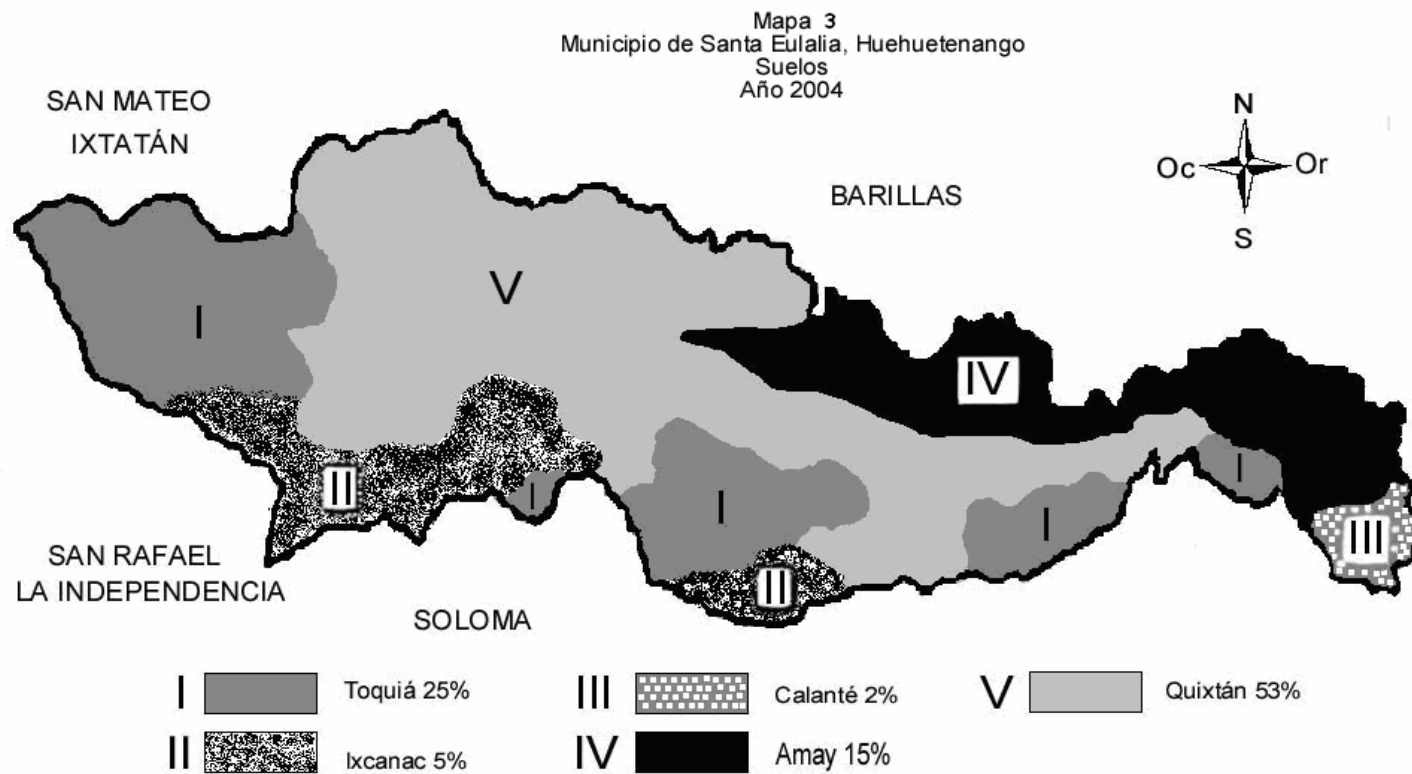
Serie	Símbolo	Material Madre	Relieve	Drenaje Interno	Suelos Superficiales		
					Color	Textura	Espesor Cms.
Quixtán	Qt	Conglomerados de Caliza	Muy Escarpado	Malo	Café muy oscuro a Café Oscuro	Franco arcillosa; friable	15 a 20
Toquía	Tq	Caliza	Escarpado	Bueno	Café muy oscuro a negro	Franco arcillosa; friable	10
Amay	Am	Caliza	Escarpado	Malo	Café oscuro a Café	Franco arcillosa; friable	25
Ixcanac	Ic	Caliza	Escarpado	Bueno	Café Oscuro	Arcilla fiabile	10
Calanté	Ca	Ceniza volcánica de grano fino y debris de caliza	Muy Ondulado	Bueno	Café a Café Oscuro	Franco limosa; friable	50

Fuente: Elaboración propia con base en datos del Libro "Clasificación de Reconocimiento de los Suelos de la República de Guatemala" de Charles Simmons.

En la tabla anterior se observa que en el Municipio los suelos son predominantemente escarpados, aptos para el manejo y aprovechamiento sostenido de los bosques existentes y el incremento de los mismos donde existen pastos naturales que son poco rentables. De acuerdo a la investigación

de campo, los suelos son de vocación forestal, lo cual significa que al utilizarlos para el cultivo de maíz y frijol como se da en la actualidad, éstos sufren un desgaste más acelerado.

A continuación se presenta el mapa que muestra la distribución de los tipos de suelos del Municipio:



Fuente: Elaboración propia con base en datos internos proporcionados por la Secretaría General de Planificación –SEGEPLAN–, la Unidad de Sistema de Información Geográfica de Huehuetenango e investigación de campo EPS., primer semestre 2004.

El tipo de suelo predominante es el Quixtán, el cual ocupa un 53% de la superficie total del Municipio, ubicado en la región central, norte y este del mismo, seguido del Toquiá, que abarca un 25% distribuido en tres regiones: al oeste, sur y sureste del Municipio. Los tipos Amay, Ixcanac y Calanté cubren el 15%, 5% y 2% respectivamente.

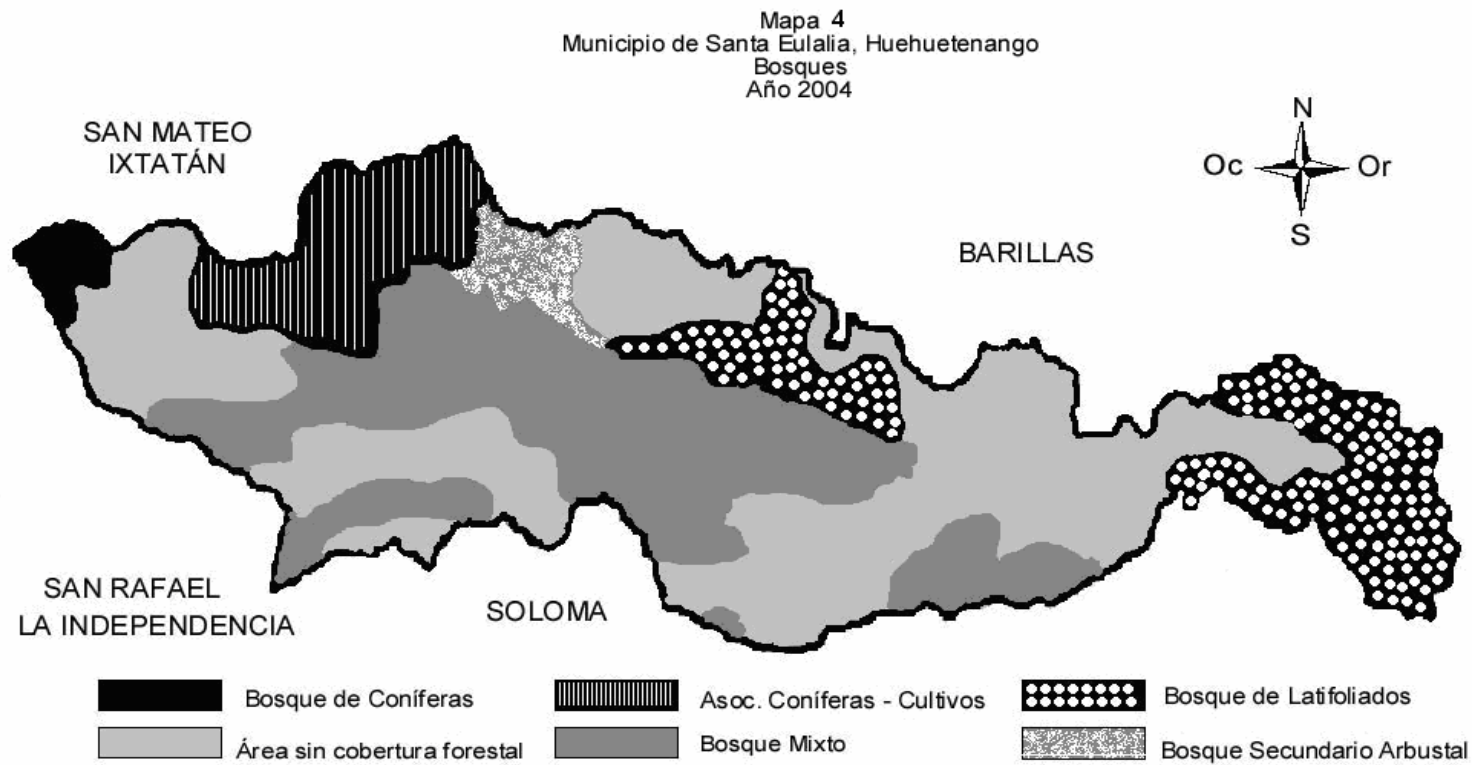
El suelo Toquiá tiene alto nivel de erosión, se encuentra en relieve y presenta problemas de profundidad, pedregosidad y afloramientos de roca, por lo que también es apto para bosques, es utilizado para los cultivos de maíz, frijol y trigo. En menor grado también se destina para la crianza de ganado ovino. Este tipo de suelo se encuentra en los siguientes centros poblados: Temux Grande, Temux Chiquito, Yoch, Pett, Cerro Martín, La Campana, Chibal Grande y Chibal Chiquito.

1.5.1.2 Bosques

Según investigaciones de la Secretaría General de Planificación –SEGEPLAN- al año 2002, el Municipio posee 14,079.67 hectáreas de los siguientes bosques: mixto 7,099.32 (19%); latifoliadas 4,310.04 (12%); coníferas 2,015.50 (6%); arbustos 654.82 (2%). Se considera relevante que el área sin cobertura forestal ocupa 21,955.10 hectáreas, que representa el 61% de la superficie total.

El área con menor cobertura forestal comprende los siguientes centros poblados: Santa Eulalia, aldeas Nancultac, Paiconop, Ixtenam, Asil, Chojzunil; caseríos Tziquiná Grande y Tziquiná Chiquito, Puente Alto, Poilá, Cansalac, Yaxcacao, Panaxilac, Molná, fincas Morelia, San Luís y Santa Alicia.

En el siguiente mapa se presentan los bosques encontrados en el Municipio:



Fuente: Elaboración propia con base en datos internos proporcionados por la Secretaría General de Planificación –SEGEPLAN–, la Unidad de Sistema de Información Geográfica de Huehuetenango e investigación de campo EPS., primer semestre 2004.

1.5.1.3 Hidrografía

Se encuentra constituida por varios nacimientos, riachuelos, quebradas, ríos y una laguna, de los cuales algunos son aprovechados económicamente por la población. Entre los más importantes se puede mencionar Riachuelos: Chibal, Ixcaquil, Molná; Quebradas: Ucpí, Cansalac, Lajcaal, Yaxcalamté, Yatziquín; Laguna: Yichahx.

1.5.1.4 Ríos

Atraviesan el Municipio: Asil, Amelco, San Juan, Cobán, Campacajalé, Chanxul, Chojzunil, Cocolá, Cunín, Ibal, Ixtiacal o Tiacal, Ixtenam, Nancultac, Oxlajuntax, Paiconop, Paijilá, Panalajachal, Tziquiná, San Juan, Yalquich, Yatzunún, Yoch o Pett, Yulá Ixcap y Yulcol.

En el río Tiacal se encuentra una planta generadora de energía eléctrica que abastece al Municipio.

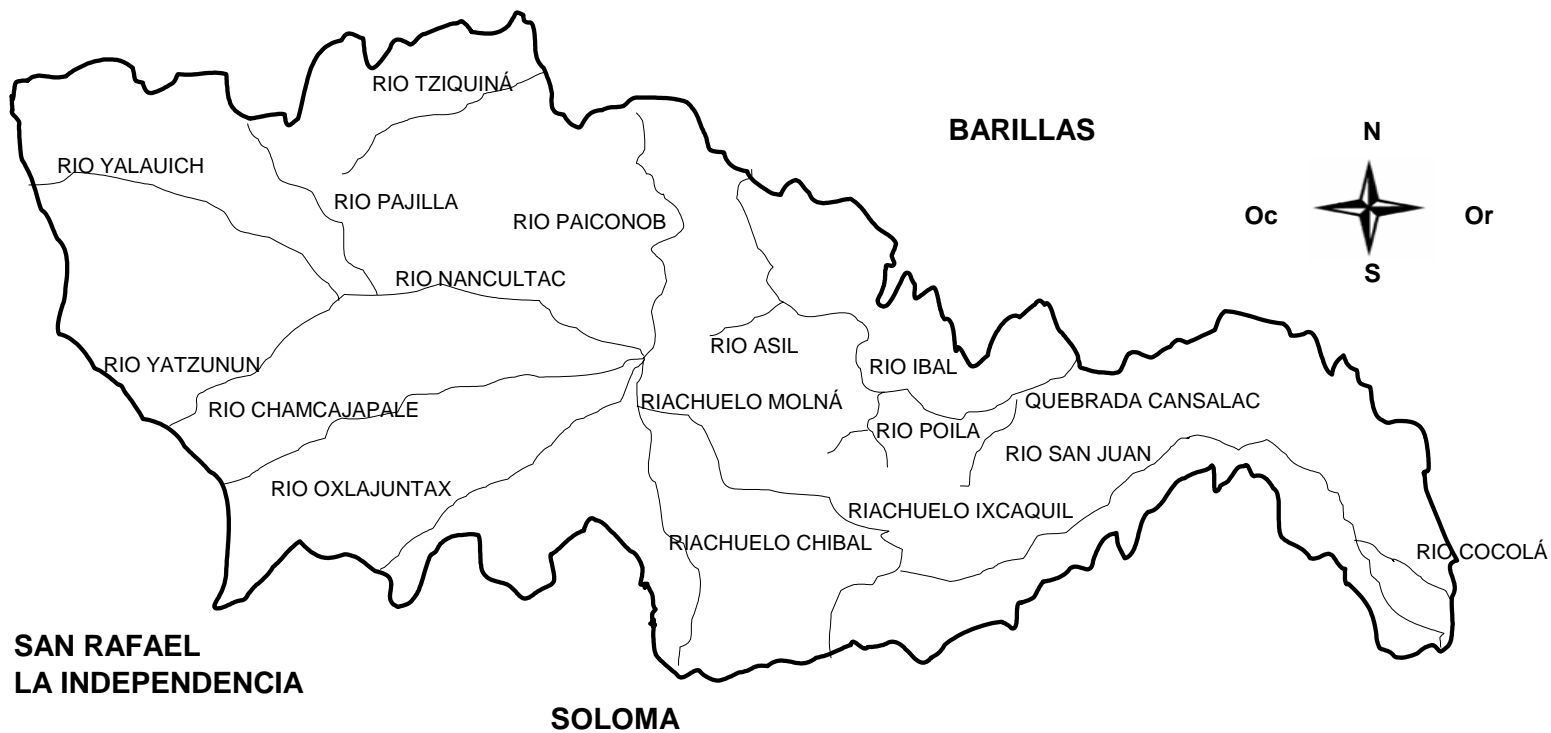
1.5.1.5 Nacimientos de ríos

También llamados manantiales, entre los se encuentra el Nacimiento Temux Chiquito; el nacimiento de agua ubicado en Temux Chiquito surte de este vital líquido al área urbana, las aldeas de Pett, Temux Grande, Temux Chiquito, los cantones Campana y Cerro Martín.

El siguiente mapa muestra los principales ríos del Municipio:

Mapa 5
Municipio de Santa Eulalia, Huehuetenango
Ríos, Riachuelos y Quebradas
Año 2004

SAN MATEO IXTATAN



Fuente: Elaboración propia con base en datos internos proporcionados por la Secretaría General de Planificación -SEGEPLAN-, la Unidad de Sistema de Información Geográfica de Huehuetenango e investigación de campo EPS., primer semestre 2004.

1.5.1.6 Flora y fauna

La flora está constituida por: especies forestales como pino blanco, pino colorado, ciprés, roble, encino y aliso; especies frutales entre las cuales se pueden mencionar manzana, ciruela, aguacate, naranja, limón y mandarina; especies ornamentales en las que se incluyen crisantemo, gladiola, clavel, dalia, rosa, margarita, cartucho, geranio, pensamiento, petunia, pitaya, violeta, azucena y china. También se encontró especies medicinales tales como ruda, salviasanta, sábila, hierbabuena, hinojo, mejorana, eucalipto, altamiza, apazote, verbena, llantén, calahuala, sauco, ajeno y manzanilla. Asimismo existen las siguientes especies forrajeras: maíz, trigo, avena, cebada, avenillo, dactilo, setaria y grama.

La fauna está conformada por especies domésticas como perros, gatos, conejos, gallinas, patos, pavos, palomas, cerdos, caballos, ovejas, cabras, vacas y asnos; especies silvestres como coyotes, zorros, tigrillos, tepezcuintles, tacuazín, armadillos, liebres, pizotes, zorrillos, ardillas, comadreja, iguanas, tortugas, culebras, perdices, búhos, buitre común negro, loros, gavilanes y zopilotes.

1.5.2 No renovables

Entre estos recursos se encuentran los recursos hidráulicos continentales, ya sean para consumo directo o para la producción de energía.

1.5.2.1 Minas y canteras

Se observó la explotación de arena de río en el caserío Yulcol. Asimismo se estableció que se explota Salina (Sal Gema), arena amarilla y grava en Jolón Atzan ubicada en la aldea Chojzunil, para lo cual existe una licencia de explotación identificada con número CF-0397.

1.6 POBLACIÓN

El análisis de esta variable es de suma importancia, debido a que el crecimiento demográfico influye en la cobertura de los servicios básicos, los cuales deben incrementarse en la misma proporción, en función de sostenibilidad y calidad. Incide sobre los recursos naturales al ampliarse la frontera agrícola.

1.6.1 Según edad

Esta característica sirve para conocer los cambios de la población por grupos etarios y cuantificar grupos objetivos como la población en edad escolar, población sujeta a fondos de pensión, población económicamente activa e inactiva.

En el cuadro siguiente se aprecia la concentración de la población por rangos de edad del X Censo de Población y V de Habitación de 1994, XI Censo de Población y VI de Habitación 2002 del Instituto Nacional de Estadística –INE-, y proyección año 2004:

Cuadro 2
Municipio de Santa Eulalia, Huehuetenango
Distribución de la Población por Edad
Años 1994, 2002 y 2004

Rango de Edad	Censo 1994		Censo 2002		Proyección 2004	
	Habitantes	%	Habitantes	%	Habitantes	%
00 a 06	4,761	24	7,188	24	8,549	24
07 a 14	5,092	25	7,384	25	8,176	23
15 a 64	9,701	48	14,343	47	17,026	49
65 a más	594	3	1,187	4	1,349	4
Total	20,148	100	30,102	100	35,100	100

Fuente: Elaboración propia con base en el X Censo de Población y V Habitación 2004, XI Censo de Población y VI de Habitación 2002.

Se infiere que los datos obtenidos en la proyección 2004 muestran mucha similitud a los censos citados, los porcentajes reportados para el rango de edad de 15 a 64 años, indican que la mayor cantidad de población del Municipio se ubica dentro de la Población Económicamente Activa en capacidad de desempeñar diferentes actividades productivas o sociales y en edad escolar dentro del nivel diversificado; sin embargo, es importante mencionar que los menores de 14 años, en edad escolar, representan un alto porcentaje de la población, mientras que los habitantes mayores de sesenta y cinco años representan un porcentaje mínimo, semejante a lo reportado a nivel departamental y nacional.

1.6.2 Según género

Cuantifica el número de habitantes de hombres y mujeres. Las comparaciones entre el censo 1994, 2002 y la proyección 2004, reflejan pocos cambios en esta composición, como se aprecia en el cuadro siguiente:

Cuadro 3
Municipio de Santa Eulalia, Huehuetenango
Distribución de la Población por Género
Años 1994, 2002 y 2004

Género	Censo 1994		Censo 2002		Proyección 2004	
	Habitantes	%	Habitantes	%	Habitantes	%
Masculino	9,987	49	14,820	49	16,773	48
Femenino	10,161	51	15,282	51	18,327	52
Total	20,148	100	30,102	100	35,100	100

Fuente: Elaboración propia con base en el X Censo de Población y V de Habitación 2004, XI Censo de Población y VI de Habitación 2002.

Los datos de los censos 1994 y 2002 comparados con los de la proyección 2004, muestran que ha sido constante el predominio del género femenino dentro del Municipio, lo cual tiene relación con la migración de personas del género

masculino hacia otros municipios o bien al extranjero. Este comportamiento es similar al que se refleja a nivel departamental y de toda la República.

1.6.3 Según área

Permite conocer la concentración de la población en el área urbana y rural. El presente cuadro muestra los datos comparativos entre 1994, 2002 y 2004 según área poblacional:

Cuadro 4
Municipio de Santa Eulalia, Huehuetenango
Distribución de la Población Según Área Urbana y Rural
Años 1994, 2002 y 2004

Área	Censo 1994		Censo 2002		Proyección 2004	
	Habitantes	%	Habitantes	%	Habitantes	%
Urbana	1,243	6	3,573	12	4,212	12
Rural	18,905	94	26,529	88	30,888	88
Total	20,148	100	30,102	100	35,100	100

Fuente: Elaboración propia con base en el X Censo de Población y V de Habitación 1994, XI Censo de Población y VI de Habitación 2002.

El cuadro anterior expresa que del año 1994 al 2004, la población urbana aumentó en un 6%, en decremento del área rural, lo cual confirma que los habitantes de la última, se trasladan al área urbana en busca de mejores oportunidades de trabajo, estudio y calidad de vida.

1.6.4 Según actividad económica

Determina la actividad productiva a la cual se dedican los distintos segmentos de la población. El siguiente cuadro muestra el comportamiento encontrado, según Censos 1994, 2002 y proyección 2004:

Cuadro 5
Municipio de Santa Eulalia, Huehuetenango
Distribución de la Población Según Actividad Económica
Años 1994, 2002 y 2004

Actividad	Censo 1994		Censo 2002		Proyección 2004	
	Total	%	Total	%	Total	%
Agrícola y pecuario	4,265	80	6,605	78	7,699	78
Comercio	209	4	477	6	556	6
Servicios	171	3	445	5	516	5
Artesanal	224	4	422	5	496	5
Otros	448	9	560	6	654	6
Total	5,317	100	8,509	100	9,921	100

Fuente: Elaboración propia con base en el X Censo de Población y V de Habitación 1994, XI Censo de Población y VI de Habitación 2002.

En el ramo productivo se determinó que para el Censo 2002 y proyección 2004 predomina el sector agrícola, seguido en orden de importancia por las actividades de comercio y servicios. El resto se dedican a actividades artesanales y otros. Para efectos de análisis, en la primera clasificación se incluye la actividad pecuaria, que de acuerdo a la investigación de campo representa el 4%.

1.6.5 Densidad poblacional

En 1994 el Municipio presenta una densidad poblacional de 69 habitantes por kilómetro cuadrado, la cual se estima en 98 para el año 2004, cuya mayor concentración se da en la región central del Municipio.

1.6.6 Escolaridad y analfabetismo

De 1994 a 2004 se tuvo un incremento del 16% de la población estudiantil que participó en cualquiera de los niveles educativos o cursó algún grado en cualquier nivel. Es importante indicar que el mayor porcentaje de la población encuestada únicamente posee estudios primarios. No obstante, el incremento en la educación primaria, la tasa de analfabetismo es alta.

1.6.7 Inmigración y emigración

Las emigraciones mantienen un incremento desde la época del conflicto armado interno, ya que la población busca mejores oportunidades laborales en el país de Estados Unidos de Norteamérica, pues es una forma de obtener mayores ingresos económicos para el estrato de mayor pobreza dentro de la población.

A continuación se presenta el cuadro que muestra la cantidad de emigrantes en el Municipio:

Cuadro 6
Municipio de Santa Eulalia, Huehuetenango
Emigración
Año 2004

Población	EE.UU.	%	Otro Departamento	%	Otro Municipio	%
Urbana	28	25	3	12	2	7
Rural	86	75	22	88	26	93
Total	114	100	25	100	28	100

Fuente: Investigación de campo EPS., primer semestre 2004.

El cuadro anterior refleja que la mayoría de personas emigra del área rural, hacia los Estados Unidos de Norteamérica o a cualquier otro departamento de la república, mientras que la emigración del área urbana o a cualquier otro departamento de Guatemala su tendencia es menor.

El impacto que tiene la emigración hacia los Estados Unidos de Norteamérica es positivo, ya que a través de las remesas, se eleva el nivel de vida de la población emigrante y de los familiares que habitan en el Municipio, según se muestra en el cuadro siguiente:

Cuadro 7
Municipio de Santa Eulalia, Huehuetenango
Remesas Mensuales
Período de junio 2003 a mayo 2004

Año	Mes	Remesas Mensuales en Dólares	Promedio Diario en Dólares	Tasa de Cambio	Remesas Mensuales Convertidas a Quetzales
2003	Junio	44,666	1,489	8	357,327
2003	Julio	53,090	1,770	8	424,723
2003	Agosto	49,484	1,649	8	395,868
2003	Septiembre	48,830	1,628	8	390,642
2003	Octubre	52,517	1,751	8	420,136
2003	Noviembre	47,952	1,598	8	383,616
2003	Diciembre	54,097	1,803	8	432,775
2004	Enero	53,862	1,795	8	430,896
2004	Febrero	58,935	1,965	8	471,480
2004	Marzo	91,142	3,038	8	729,136
2004	Abril	77,420	2,581	8	619,360
2004	Mayo	84,640	2,821	8	677,120
	Total	716,635	23,888		5,733,079

Fuente: Investigación de campo EPS., primer semestre 2004.

De acuerdo al comportamiento reflejado en el cuadro anterior se observa un incremento mensual de remesas recibidas en el Municipio; este fenómeno mantiene una tendencia de crecimiento excepto en abril. Debido a la discrecionalidad con relación a esta actividad la información obtenida corresponde únicamente a una de las casas de cambio de las seis existentes en el Municipio.

De acuerdo a la información proporcionada por el banco local, el promedio en concepto de transacciones financieras es de doscientas mensual, por lo que se deduce que el ingreso de divisas es mayor a la información obtenida en la investigación de campo.

La inmigración es irrelevante, debido al bajo nivel de desarrollo socioeconómico. Dentro de la investigación de campo se encontró tres casos de inmigración de otro municipio por motivos de estudio.

1.6.8 Vivienda

Las características generales de las viviendas (casa formal, casa improvisada, rancho) y formas de tenencia (propia o alquilada) según los datos de los censos 1994, 2002 y la proyección 2004, son las siguientes:

Cuadro 8
Municipio de Santa Eulalia, Huehuetenango
Locales de Habitación Particulares
Según tipo de Local
Años 1994, 2002 y 2004

Tipo de Construcción	Censo 1994		Censo 2002		Proyección 2004	
	Viviendas	%	Viviendas	%	Viviendas	%
Casa formal	3,218	77	5,729	94	6,683	94
Apartamento	1	0	9	0	0	0
Cuarto en casa de vecindad	0	0	4	0	0	0
Rancho	924	22	302	5	355	5
Casa improvisada	54	1	37	1	71	1
Otro	5	0	16	0	0	0
Total	4,202	100	6,097	100	7,109	100

Fuente: Elaboración propia con base en datos del X Censo Nacional de Población y V de Habitación 1994 y XI Censo Nacional de Población y VI de Habitación 2002.

La información anterior refleja que en el Municipio se incrementó en 17% la construcción de casa formal respecto al censo de 1994, debido al ingreso de remesas, lo cual ha contribuido económicamente para el mejoramiento de la vivienda.

El siguiente cuadro muestra la forma de propiedad de la vivienda:

Cuadro 9
Municipio de Santa Eulalia, Huehuetenango
Forma de Vivienda
Años 1994, 2002 y 2004

Descripción	Censo 1994		Censo 2002		Proyección 2004	
	Viviendas	%	Viviendas	%	Viviendas	%
Propia	3,205	98	4,479	98	5,218	98
Alquilada	32	1	24	1	28	1
Otro	48	1	64	1	79	1
Total	3,285	100	4,567	100	5,325	100

Fuente: Elaboración propia con datos del X Censo Nacional de Población y V de Habitación; XI Censo Nacional de Población y VI de Habitación 2002.

La información muestra que la mayor parte de la población cuenta con casa propia, tendencia que varió en 1% de 1994 a 2002. La forma de propiedad de la tierra ha trascendido de manera hereditaria, esa es la razón por que la mayoría tienen su vivienda propia. El arrendamiento se hace evidente en los negocios o comercios del casco urbano.

1.6.9 Empleo y desempleo

Se refiere al número de personas que tenían un empleo remunerado o no, en el momento de la encuesta en el trabajo de campo.

A continuación se presenta el cuadro de la población ocupada y desocupada con base en los censos 1994, 2002 y proyección 2004:

Cuadro 10
Municipio de Santa Eulalia, Huehuetenango
Población Ocupada y desocupada
Años 1994, 2002 y 2004

Población	Censo 1994		Censo 2002		Proyección 2004	
	Habitantes	%	Habitantes	%	Habitantes	%
Ocupada	5,309	99	8,441	99	9,835	99
Desocupada	51	1	122	1	150	1
Total	5,360	100	8,563	100	9,985	100

Fuente: Elaboración propia con datos del X Censo Nacional de Población y V de Habitación y XI Censo Nacional de Población y VI de Habitación 2002.

El cuadro muestra que el comportamiento de la población ocupada se debe a que los habitantes se dedican principalmente a actividades agrícolas y actividades complementarias, ya sea de forma dependiente o independiente.

1.6.10 Nivel de ingreso

De acuerdo a la investigación de campo realizada, se estableció que existe un nivel de ingresos insuficiente para cubrir necesidades básicas, tal como se muestra en el siguiente cuadro:

Cuadro 11
Municipio de Santa Eulalia, Huehuetenango
Nivel de Ingreso Mensual
Año 2004

Rango de Ingresos	Encuesta					
	Urbana		Rural		Total	
	Hogares	%	Hogares	%	Hogares	%
0 - 1,000	28	45	225	71	253	67
1,001 - 2,000	9	15	65	21	74	19
2,001 - 3,000	9	15	9	3	18	5
3,001 - 4,000	4	6	5	1	9	2
4,001 y más	12	19	13	4	25	7
Total	62	100	317	100	379	100

Fuente: Investigación de campo EPS., primer semestre 2004.

Como se muestra en el cuadro anterior, la mayoría de los hogares perciben ingresos mensuales que están por debajo del salario mínimo, por lo que se infiere que la capacidad económica de las familias es insuficiente para cubrir sus necesidades básicas. El segundo grupo (19%) está conformado por los que reciben remesas de familiares que residen en Estados Unidos de Norteamérica, aunque su nivel de vida es mejor que el primer grupo, su condición económica es limitada.

Los comerciantes obtienen mayores ingresos y representan una mínima parte del total de hogares, por lo que se comprueba que el comercio en el Municipio es escaso.

De acuerdo con los resultados obtenidos la población rural cuenta con menores ingresos, en tanto que la mayor parte de ingresos altos los obtienen los comerciantes del pueblo.

1.6.11 Nivel de pobreza

El porcentaje de pobreza refleja la capacidad para adquirir productos de la canasta básica vital que incluye además de alimentos, vivienda, vestido, educación, y servicios básicos (agua, electricidad, saneamiento), etc. Según estudio realizado en el año 2000 por el Instituto Nacional de Estadística –INE-, el Programa de Naciones Unidas para el Desarrollo –PNUD-, la Secretaría General de Planificación –SEGEPLAN-, el Banco Mundial –BM- y la Universidad Rafael Landívar –URL-, el valor estimado para determinar la pobreza es de Q5,148.00 anual por persona. La pobreza extrema se refiere a la capacidad para comprar únicamente productos de la canasta básica alimenticia, cuyo valor es de Q2,343.00 anual per cápita.

A continuación se presenta el cuadro que muestra la incidencia de la pobreza, como la variable pobreza es estructural, se considera aplicable para el presente análisis:

Cuadro 12
Municipio de Santa Eulalia, Huehuetenango
Niveles de pobreza
Año 2000

Categoría	Pobreza			Pobreza extrema		
	%	Índice de Brecha	Índice de Severidad	%	Índice de Brecha	Índice de Severidad
Municipio	88.8	43.3	24.7	37.2	9.8	3.7
Departamento	78.3	36.7	20.6	30.3	8.1	3.1
País	54.3	23.0	12.3	16.8	4.4	1.7

Fuente: Elaboración propia con datos del Informe Mundial sobre Desarrollo Humano 2000 presentado por el Programa de Naciones Unidas para el Desarrollo -PNUD-

Como se aprecia en el cuadro anterior, Santa Eulalia refleja un porcentaje alarmante de pobres, mayor al que representa el departamento de Huehuetenango y una diferencia del 35% con respecto al País. El ingreso

promedio es inferior al 50% del valor estimado para cubrir la canasta básica vital. La proporción estimada de pobreza extrema indica que más de la tercera parte de los pobres vive en condiciones infrahumanas, es decir, sus ingresos únicamente les permiten sobrevivir con la adquisición de alimentos.

1.6.12 Población económicamente activa

“Conjunto de personas de 7 años y más que ejercen una ocupación o la buscan activamente, está integrada por ocupados y desocupados”.¹

En los últimos años, las mujeres se han sumado a la actividad económica productiva a través de su participación en asociaciones como Asociación de Mujeres Eulalenses para el Desarrollo Integral “Pixan Kono’b” -AMEDIPK-, Asociación de Cooperación al Desarrollo Integral de Mujeres Eulalenses – ACDIME- y cooperativas locales, en las que se desarrollan proyectos forestales y comerciales.

En el cuadro siguiente se muestra la Población Económicamente Activa –PEA- de 1994, 2002 y 2004:

¹ Instituto Nacional de Estadística –INE-, XI Censo Poblacional y VI de Habitación 2002. Pág. 265

Cuadro 13
Municipio de Santa Eulalia, Huehuetenango
Población Económicamente Activa
Según Género
Años 1994, 2002 y 2004

Género	Censo 1994		Censo 2002		Proyección 2004	
	Habitantes	%	Habitantes	%	Habitantes	%
Masculino	4,479	86	6,837	80	7,968	80
Femenino	704	14	1,726	20	2,017	20
Total	5,183	100	8,563	100	9,985	100

Fuente: Elaboración propia con base en datos del X Censo Nacional de Población y V de Habitación 1994 y Censo Nacional XI de Población y VI de Habitación 2002.

El cuadro anterior muestra que la mayor parte de la población económicamente activa pertenece al género masculino. También se refleja un incremento del 6% en la participación de la mujer entre los Censos 1994 y 2002. La tendencia para la encuesta se mantuvo sin variación.

1.7 SERVICIOS BÁSICOS Y SU INFRAESTRUCTURA

Los servicios básicos o esenciales, tienen como fin satisfacer necesidades colectivas, tales como: Salud, agua, drenajes, electricidad, limpieza de calles y extracción de basura. En Santa Eulalia algunos servicios los opera el gobierno central a través de sus ministerios y otros los proporciona la Municipalidad con ayuda de los comités y la iniciativa privada.

1.7.1 Servicios básicos

Las principales características referidas a calidad, cobertura, continuidad y principales deficiencias, se describen a continuación:

1.7.1.1 Servicio de agua

En el Municipio existen dos tipos de servicio de agua entubada: El primero es surtido en el área urbana por la Municipalidad, el cual es canalizado desde un

nacimiento hasta el segundo es abastecido en el área rural por el proyecto Desarrollo Comunitario para la Paz -DECOPAZ-.

El siguiente cuadro muestra la distribución de agua encontrada en el Municipio, por área urbana y rural:

Cuadro 14
Municipio de Santa Eulalia, Huehuetenango
Servicio de Agua
Área Urbana y Rural
Años 1994, 2002 y 2004

Descripción	Censo 1994		Censo 2002		Encuesta 2004	
	Hogares	%	Hogares	%	Hogares	%
Urbana						
Con servicio	259	8	451	10	60	16
Sin servicio	64	2	91	2	2	1
Rural						
Con servicio	894	27	2,238	49	184	48
Sin servicio	2,068	63	1,787	39	133	35
Total	3,285	100	4,567	100	379	100

Fuente: Elaboración propia con datos en el X Censo Nacional de Población y V de Habitación 1994, XI Censo Nacional de Población y VI de Habitación 2002 e investigación de campo EPS., primer semestre 2004.

Según el cuadro anterior, de 1994 al 2004 en el área urbana la cobertura del servicio de agua se incrementó en 8%, mientras que en el área rural aumentó significativamente en un 21%, como resultado de la ejecución de proyectos de introducción de agua realizados por el Fondo de Desarrollo Comunitario para la Paz -DECOPAZ-, el cual cobra una cuota nivelada de acuerdo al consumo total que oscila entre Q.20.00 y Q.30.00 por hogar. En 1994, del total de hogares que cuentan con este servicio, el 57% contaba con tubería, de los cuales el 93% era de chorro de uso exclusivo; el 41% por acarreo y el 2% cuenta con pozo. Para

2004, el 65% de los hogares que poseen agua tienen tubería, el 33% acarrea de las fuentes cercanas y el restante 2% tiene pozo.

1.7.1.2 Servicio de energía eléctrica

La energía eléctrica la proporciona el Instituto Nacional de Electrificación -INDE-comercializada por la Distribuidora de Energía de Occidente, Sociedad Anónima -DEOCSA-.

Un aspecto negativo de este servicio es que no se realizan inversiones en el área rural, ya que generalmente se distribuye la energía a los centros poblados en donde los ingresos son mayores y cuentan con vías de acceso adecuadas; en las áreas alejadas donde la población se caracteriza por los elevados niveles de pobreza no prestan dicho servicio.

A continuación se muestra el cuadro de distribución de energía eléctrica por área geográfica:

Cuadro 15
Municipio de Santa Eulalia, Huehuetenango
Servicio de Energía Eléctrica
Área Urbana y Rural
Años 1994, 2002 y 2004

Descripción	Censo 1994		Censo 2002		Encuesta 2004	
	Hogares	%	Hogares	%	Hogares	%
Urbana						
Con servicio	205	6	405	9	59	16
Sin servicio	118	4	137	3	3	1
Rural						
Con servicio	296	9	1,675	37	214	56
Sin servicio	2,666	81	2,350	51	103	27
Total	3,285	100	4,567	100	379	100

Fuente: Elaboración propia con base en el X Censo Nacional de Población y V de Habitación 1994, XI Censo Nacional de Población y VI de Habitación 2002 e investigación de campo EPS., primer semestre 2004

Con base en el cuadro anterior, el acceso al servicio de la energía eléctrica aumentó del 46% al 72% en el período 2002-2004, sin embargo, los hogares sin este servicio son en su mayoría, del área rural. De acuerdo a datos proporcionados por Unión Fenosa, el 80.2% cuenta con este servicio para el año 2004.

1.7.1.3 Servicio de drenajes

El servicio únicamente cubre la Cabecera Municipal, sin embargo, las aguas servidas no reciben un tratamiento adecuado por lo que son canalizadas a los ríos más cercanos. En el área rural la canalización de las aguas servidas es a flor de tierra y los desechos orgánicos se hacen en pozos ciegos con inodoros o letrinas. Además existe 15% de la población de muy bajos recursos, que no cuenta con letrinas e inodoros.

A continuación se muestra el cuadro de servicio de drenaje por área geográfica:

Cuadro 16
Municipio de Santa Eulalia, Huehuetenango
Cobertura de Drenaje
Área Urbana y Rural
Años 1994, 2002 y 2004

Descripción	Censo 1994		Censo 2002		Encuesta 2004	
	Hogares	%	Hogares	%	Hogares	%
Urbana						
Con servicio	95	3	222	5	18	5
Sin servicio	228	7	320	7	42	11
Rural						
Con servicio	36	1	53	1	3	1
Sin servicio	2,926	89	3,972	87	316	83
Total	3,285	100	4,567	100	379	100

Fuente: Elaboración propia con base en el X Censo Nacional de Población y V de Habitación 1994, XI Censo Nacional de Población y VI de Habitación 2002 e investigación de campo EPS., primer semestre 2004.

De acuerdo a la investigación realizada y a la información proporcionada por la Municipalidad, el 6% de la población cuenta con drenaje mientras que el resto de los hogares carecen del mismo, de los cuales el 83% habita en el área rural, esto se debe a la escasa infraestructura física para canalizar las aguas servidas. El resto según el censo de 2002 se distribuyen de la forma siguiente: con fosa séptica 6%, con excusado lavable 3% y letrina o pozo ciego es el 85%. Se observó en la encuesta realizada que el 94% de los hogares cuentan con letrina o pozo ciego.

1.7.1.4 Servicio de salud

En el casco urbano el servicio lo brinda el Puesto de Salud, en el que se dispone de mobiliario básico y escaso personal capacitado para labores de asistencia preventiva y curativa menor. También funcionan puestos de salud en la aldea Temux Grande actualmente atendido por un médico de origen cubano y en el

caserío Quixabaj, en donde existen instalaciones aunque se encuentran inhabilitadas.

Además, Santa Eulalia cuenta con el Hospital Comunitario José María López y la clínica comunitaria Skawil Konob'. Estas dos instituciones velan por la salud de la población del Municipio en general, las cuales cubren emergencias las 24 horas. El primero cuenta con un 75% del equipo necesario para emergencias y dos médico-cirujanos. La población sostiene parte de los gastos del mismo con aportaciones mensuales variadas, el resto lo absorbe la parroquia de Huehuetenango y en ocasiones se recibe ayuda del extranjero.

El servicio de salud está distribuido en el Municipio de la siguiente forma:

Cuadro 17
Municipio de Santa Eulalia, Huehuetenango
Cobertura de Salud
Área Urbana y Rural
Año 2004

Descripción	Encuesta 2004	
	Hogares	%
Área urbana		
Público	11	3
Comunitario	16	4
Privado	13	3
Ninguno	22	6
Área rural		
Público	127	34
Comunitario	90	24
Privado	53	14
Ninguno	47	12
Total	379	100

Fuente: Investigación de campo EPS., primer semestre 2004.

El servicio de salud pública en el municipio de Santa Eulalia cubre el 37% del total de los hogares encuestados, por lo que el 45% de las familias utiliza el servicio comunitario y privado mientras que el 18% carece de acceso a este servicio.

✓ Morbilidad

Se refiere a la proporción de personas que se enferman en un sitio y tiempo determinado. La tasa de morbilidad en el municipio de Santa Eulalia es de 41%, y las enfermedades más comunes son las siguientes:

Cuadro 18
Municipio de Santa Eulalia, Huehuetenango
Causas de Morbilidad
Año 2004

Descripción	%
Rinofaringitis (resfrio común), catarro	17
Parasitosis intestinal	15
Anemia	10
Transtorno de la piel	7
Diarrea	7
Imfecciones respiratorias	7
Gastritis	6
otras	31

Fuente: Elaboración propia con base en datos internos proporcionados por el Sistema de información Gerencia de Salud -SIGSA- Ministerio de Salud Pública.

Como se observa en el cuadro anterior, las enfermedades parasitarias y respiratorias agudas son las que regularmente afectan a la población, esto debido a la contaminación de las fuentes de agua y las bajas temperaturas predominantes.

✓ Mortalidad

Tasa de muertes producidas en una población durante un tiempo determinado,

en general o por una causa determinada. En el Municipio la tasa de mortalidad es del 1%.

En el siguiente cuadro se presentan las causas de mortalidad más frecuentes en el municipio de Santa Eulalia:

Cuadro 19
Municipio de Santa Eulalia, Huehuetenango
Causas de Mortalidad
Año 2004

Descripción	%
Neumonías y bronconeumonías	42
Paro cardíaco	6
Deshidratación	4
Diarreas	3
Traumatismo superficial	3
Otras	42

Fuente: Elaboración propia con base en datos internos proporcionados por el Sistema de información Gerencia de Salud -SIGSA- Ministerio de Salud Pública.

Al igual que en el cuadro anterior, las enfermedades respiratorias son las que provocan la mayor cantidad de muertes por enfermedad común, por no contar con los servicios de salud adecuados, la lejanía en que se encuentran y a los niveles de pobreza en que viven los habitantes del lugar.

1.7.1.5 Servicio de educación

En el Municipio funcionan escuelas nacionales urbanas y rurales, escuelas de autogestión comunitaria del Programa Nacional de Educación -PRONADE-, Instituto por Cooperativa, Instituto Diversificado y la extensión de la Universidad de San Carlos de Guatemala. En el siguiente cuadro se describen las coberturas de educación del Municipio:

Cuadro 20
Municipio de Santa Eulalia, Huehuetenango
Cobertura de Educación por Nivel de Escolaridad
Años 1994, 2002 y 2004

Nivel	Año 1994		Año 2002		Año 2004	
	Habitantes	%	Habitantes	%	Habitantes	%
Preprimaria	1,161	28	1,574	20	1,281	15
Primaria	2,940	70	5,898	76	6,632	78
Básicos	78	2	193	2	437	5
Diversificado	-	-	127	2	121	2
Total	4,179	100	7,792	100	8,471	100

Fuente: Elaboración propia con datos internos del Ministerio de Educación -MINEDUC-

Se observa en el cuadro anterior que de 1994 a 2002, tuvo un incremento del 86% la población estudiantil que participó en alguno de los niveles educativos o cursó algún grado en cualquier nivel; la mayor parte de los estudiantes se encuentra en el nivel primario.

Se muestra a continuación el cuadro de establecimientos educativos del Municipio:

Cuadro 21
Municipio de Santa Eulalia, Huehuetenango
Establecimientos Educativos
Años 1994, 2002 y 2004

Nivel	1994			2002			2004		
	Oficial	Pri- vado	Coo- perativa	Oficial	Pri- vado	Coo- perativa	Oficial	Pri- vado	Coo- perativa
Preprimaria	29	2	0	47	1	0	50	1	0
Primaria	29	2	0	55	1	0	59	1	0
Básicos	0	1	0	0	0	1	0	0	1
Media	0	0	0	0	1	0	0	1	0
Superior	0	0	0	1	0	0	1	0	0

Fuente: Elaboración propia con datos internos proporcionados por el Ministerio de Educación -MINEDUC-

En el cuadro anterior refleja que, del año 1994 al 2004 se incrementó en 52% y 60% el número de establecimientos de nivel primario y preprimario respectivamente; se observa que el ciclo básico en 1994 era privado, mientras que en el 2004 es comunitario. En 1994 el Municipio carecía de un establecimiento para ciclo diversificado, en el 2004 se encontró uno de tipo privado. Actualmente existe una extensión de la Universidad de San Carlos de Guatemala que ofrece la carrera de Administración de Empresas.

1.7.1.6 Servicio de extracción de basura

Este servicio esencial lo realiza la municipalidad sin costo comercial, con el objetivo de mantener el ornato y la salud del pueblo, comprende la limpieza de calles aledañas y recolección de basura; la primera fase se efectúa todos los días por las noches a los alrededores del centro del Municipio, en lo que respecta a la recolección se realiza cada viernes por medio de un camión recolector, este servicio incluye el traslado de los desechos a un barranco en el caserío Cunín.

En las aldeas y caseríos no existe dicho servicio, por lo que algunos acopian sus desechos para emplearlos como abono orgánico en sus siembras, con la excepción de la composta por plástico que la queman.

A continuación se presenta cuadro que muestra este servicio en los Censos 1994, 2002 y en la encuesta realizada en el Municipio:

Cuadro 22
Municipio de Santa Eulalia, Huehuetenango
Servicio de Recolección de Basura
Área Urbana y Rural
Años 1994, 2002 y 2004

Descripción	Censo 1994		Censo 2002		Encuesta 2004	
	Hogares	%	Hogares	%	Hogares	%
Urbana						
Con servicio	85	3	234	3	18	5
Sin servicio	238	7	308	10	44	11
Rural						
Con servicio	-	-	-	-	-	-
Sin servicio	2962	90	4025	87	317	84
Total	3285	100	4567	100	379	100

Fuente: Elaboración propia con base en el X Censo Nacional de Población y V de Habitación 1994, XI Censo Nacional de Población y VI de Habitación 2002 e investigación de campo, EPS., primer semestre 2004

Como se observa en el cuadro anterior, el servicio de recolección de basura se da en el área urbana y cubre únicamente el 5%; el resto de hogares carecen de este servicio al igual que en toda el área rural del Municipio.

1.7.2 Otros servicios

En este apartado se incluye aquellos servicios públicos que son de utilidad a la población:

1.7.2.1 Cementerios

El cementerio de la Cabecera Municipal se encuentra situado en el casco urbano a unos trescientos metros del centro y a un costado del cantón Vista Hermosa, este reúne las condiciones mínimas exigidas por los códigos de sanidad y municipal, su mantenimiento y aseo lo realizan las personas que tienen familiares sepultados en dicho lugar. También se cuenta con los cementerios de las aldeas Temux grande y Chojzunil.

1.7.2.2 Salón municipal

En la cabecera municipal existe un salón de usos múltiples, que forma parte de las instalaciones de la Municipalidad, se usa para eventos sociales, culturales, educativos y para almacenar productos agrícolas en temporadas de cosechas. Éste se inauguró en el año 2003. En cada una de las aldeas y caseríos existen salones sociales construidos con apoyo municipal y el esfuerzo conjunto de los vecinos, integrados en comités y cooperativas.

1.7.2.3 Biblioteca

Existe una biblioteca municipal, fundada en agosto de 2003, producto del esfuerzo conjunto entre la Licenciada María Toledo Juan y la Municipalidad, se atiende un promedio diario de 20 personas. En ésta, existen libros utilizados desde el nivel preprimario hasta algunos textos universitarios. Cuenta con un inventario de 420 libros, 20 enciclopedias, discos compactos y videocasetes.

1.8 INFRAESTRUCTURA PRODUCTIVA

Comprende toda la infraestructura física, tecnología y medios de trabajo, empleados para maximizar la producción, instalaciones agropecuarias, vías de comunicación, transporte, telecomunicaciones, correo, centros de acopio, terminal de buses, etc.

La Municipalidad opera y administra algunos servicios financiados completamente con sus propios recursos y en otros casos, comparte su costo con los usuarios a través de las tasas por servicios.

De acuerdo a lo observado, la mayor parte del Municipio no cuenta con la infraestructura productiva necesaria y adecuada; sin embargo, ha podido cubrir las principales necesidades en el casco urbano y aldeas circunvecinas.

En el área rural carecen de los principales servicios, ya que en algunos casos únicamente cuentan con energía eléctrica. Las vías de acceso son brechas, veredas por lo que dificulta el ingreso a las comunidades principalmente en la temporada de invierno.

1.8.1 Centro de acopio

Comprende bodegas, centros de beneficio, básculas y demás maquinaria y equipo que apoye el almacenamiento de la producción en general, en este sentido la producción agrícola y pecuaria por sus bajos volúmenes de producción son para autoconsumo, sin embargo, el excedente en algunos casos se traslada al mercado local para la venta directa.

1.8.2 Medios de comunicación

En el Municipio está comprendido de la siguiente manera:

1.8.2.1 Red vial

El principal acceso al municipio de Santa Eulalia se efectúa por carretera asfaltada, misma que comunica al sur con los municipios de San Pedro Soloma, San Juan Ixcoy y con la Cabecera Departamental que se encuentra a una distancia de 88 kilómetros. Al norte por carretera de terracería se comunica con los municipios de San Mateo Ixtatán y Santa Cruz Barillas. Al occidente por

carretera de terracería que comunica a los municipios de San Rafael la Independencia y San Sebastián Coatán. La comunicación entre la cabecera municipal y los centros poblados es por medio de caminos de terracería, tramos carreteros asfaltados y veredas, únicamente existe una vía para vehículos entre el casco urbano y la aldea San José Quixabaj y puntos intermedios.

1.8.2.2 Telecomunicaciones

En el Municipio existen 480 líneas telefónicas auxiliares, servicio que presta la empresa Telecomunicaciones de Guatemala –TELGUA – sin embargo no hay una agencia de dicha empresa por lo que los pagos se hacen en el Banco (BANRURAL), dicha información se obtuvo a través de servicio de correo por la cantidad de facturas que reparte; además el servicio de telefonía celular es proporcionada por la misma empresa, el cual ofrece planes residenciales y móviles.

A continuación se describe la cantidad de hogares encuestados que cuentan con servicio telefónico:

Cuadro 23
Municipio de Santa Eulalia, Huehuetenango
Cobertura De Telefonía, Área Urbana y Rural
Año 2004

Descripción	Encuesta 2004	
	Hogares	%
Urbana		
Usuarios	47	12
No usuarios	15	4
Rural		
Usuarios	156	41
No usuarios	161	43
Total	379	100

Fuente: Investigación de campo EPS., primer semestre 2004.

Según las encuestas realizada en el Municipio, se comprobó que el 53% cuenta con servicio telefónico, del cual el 41% se encuentra en el área rural y 12% en el área urbana. El cuadro anterior refleja un elevado porcentaje de la población (43) que no tiene acceso a este servicio en el área rural debido a su alto nivel de pobreza.

1.8.2.3 Correos y telégrafos

Ocupa una oficina próxima a la Municipalidad, cuenta con varios servicios privados de correo hacia la capital de Guatemala y otros Departamentos, así también al exterior del País.

1.8.2.4 Transportes

Este se divide en transporte de pasajeros (urbano y extraurbano), carga, y encomiendas.

El Municipio no cuenta con transporte extraurbano, para acceder al mismo, se utiliza la ruta de los transportes que van de Huehuetenango al municipio de Barillas o de Huehuetenango a San Mateo Ixtatán, debido a que Santa Eulalia se encuentra intermedio entre los municipios ya mencionados.

Dentro del Municipio se cuenta con transporte para las aldeas cercanas por medio de microbuses, que pertenecen a la Asociación de Transportistas de Santa Eulalia, así como la utilización de vehículos privados (pick-ups y camiones pequeños) que transitan por las zonas donde no tienen acceso los microbuses, el cual es prestado por personas particulares. A continuación se presenta el cuadro donde se refleja la utilización del servicio de transporte para personas:

Cuadro 24
Municipio de Santa Eulalia, Huehuetenango
Servicio de Transporte, Área Urbana y Rural
Año 2004

Descripción	Encuesta 2004	
	Hogares	%
Urbana		
Usuarios	59	16
No usuarios	3	1
Rural		
Usuarios	266	70
No usuarios	51	13
Total	379	100

Fuente: Investigación de campo EPS., primer semestre 2004.

El cuadro anterior indica que de las personas encuestadas la mayor cantidad de usuarios del transporte son habitantes del área rural, quienes viajan a la Cabecera Municipal para adquirir bienes de consumo, utilizar los servicios de salud o bien para trasladarse a sus lugares de trabajo.

En las áreas y caminos intransitables por automotores, el único medio para movilizarse es a pie o por semovientes (caballos y burros) que los conducen al lugar más cercano en que se dispone de transporte vehicular.

1.8.3 Energía eléctrica comercial

Este servicio se inició en el año 1970, a cargo del Instituto Nacional de Electrificación – INDE- en virtud de contrato suscrito con la Municipalidad, en la actualidad este servicio lo presta la empresa Distribuidora de Energía de Occidente, Sociedad Anónima –DEOCSA-, la cual proporciona servicio doméstico; el servicio en términos generales es irregular debido a la gran cantidad de cortes que se dan en el Municipio. Con respecto a la energía pública existen 74 lámparas que se encuentran instaladas en varios puntos

estratégicos del casco urbano. No se encontró la energía eléctrica comercial en el Municipio ya que no existe el sector industrial que la explote.

En el municipio de Santa Eulalia no existe una agencia de la empresa Distribuidora de Energía de Occidente, Sociedad Anónima –DEOCSA-, por lo que los pagos se realizan en el Banco (BANRURAL).

1.8.4 Servicios públicos de apoyo a la producción

Comprende todos los servicios públicos que directamente apoyan las operaciones productivas, que ayuden a facilitar el comercio y actividades conexas; este concepto es más amplio que el de infraestructura física, debido a que comprende sistemas y procedimientos administrativos que regulan su uso, normas legales y reglamentarias de aplicación general como las sanitarias y fiscales, así como las ordenanzas municipales que generalmente son las adecuadas a las prácticas y costumbres del lugar.

1.8.4.1 Mercado

En el casco urbano los días de mercado se realizan los miércoles y domingo, en donde aproximadamente 438 vendedores en puestos permanentes y temporales, se ubican en los alrededores de la municipalidad a pesar de existir un edificio formal para el efecto, éste posee los servicios de agua, drenaje y energía eléctrica los cuales son utilizados únicamente por las personas que cuentan con un puesto fijo dentro del mismo.

1.8.4.2 Rastro

En el Municipio no existen instalaciones para el destace de ganado, esta labor se realiza en viviendas particulares y los interesados deben cancelar a la Municipalidad por el beneficio de una res Q.6.00 y por cabeza de ganado menor Q.3.00, esta actividad es irregular.

1.8.4.3 Plaza pública

Los días de plaza o mercado, son los miércoles y domingos en que tradicionalmente las operaciones de compra y venta de productos diversos se acentúa, debido a que adicionalmente a los compradores y vendedores urbanos acuden a esta actividad los pobladores de la jurisdicción y de municipios vecinos.

1.9 ORGANIZACIÓN SOCIAL Y PRODUCTIVA

Es la forma de organizar los entes económicos y sociales del Municipio, con el fin de alcanzar un desarrollo integral de la población.

1.9.1 Organización social

Son entidades propias de la comunidad que se organizan de forma espontánea para atender las diferentes necesidades colectivas y dar apoyo a sus habitantes. Dentro de los principales entes, se mencionan los siguientes:

1.9.1.1 Iglesias

En el Municipio funcionan varias denominaciones y credos religiosos, donde predomina la religión católica, en la cual se estima que el 80% de la población son católicos, seguida por la iglesia evangélica, cada una de ellas cuenta con emisoras de radio. También prevalecen los rituales mayas que es una costumbre prehispánica.

1.9.1.2 Comité promejoramiento

Son organizaciones comunitarias formadas para resolver problemas generalmente por la falta de servicios básicos, cada comunidad consta de un comité promejoramiento, que es el encargado de velar por resolver los problemas que se dan por la falta de servicios básicos.

1.9.1.3 Cofradías

Es una organización de corte católico, cuyos orígenes se remontan desde los primeros años de la colonia entre las religiones autóctonas y la cristiana, este muy propio de la cultura mesoamericana. El objetivo principal es planificar todas las actividades de las fiestas patronales, navideñas, de semana santa en las aldeas y caseríos.

1.9.2 Organización productiva

Se refiere a las diferentes formas en que los sectores productivos se organizan de hecho y de derecho, para alcanzar sus objetivos.

En el Municipio existen formalmente organizaciones de alto nivel, esto se dio a raíz de los Acuerdos de Paz firmados el 29 de diciembre de 1996.

1.9.2.1 Cooperativas

El Municipio cuenta con tres cooperativas debidamente registradas las cuales se mencionan a continuación:

- ✓ Cooperativa Agrícola Integral San José Quixabaj
- ✓ Cooperativa Agrícola de Servicios Varios Chojzunil R.L.

El papel que juegan las anteriores es el apoyo a la producción y comercialización del café orgánico y cardamomo.

- ✓ Cooperativa de Ahorro y Crédito

Brinda financiamiento a los socios para que inviertan en las diferentes actividades.

1.9.2.2 Asociaciones

Las asociaciones que contribuyen al desarrollo de las comunidades son:

- ✓ Asociación de Pequeños Agricultores de Chibal Grande

- ✓ Asociación de Desarrollo Integral Jolom Kono'b, Santa Eulalia –ADIJSE-
- ✓ Asociación de Cooperación al Desarrollo Integral Jolom Kono'b, Santa Eulalia
- ✓ Asociación de Desarrollo Comunitario Jolom Kono'b
- ✓ Asociación Eulalense de Desarrollo Social Skawil Kono'b
- ✓ Asociación de Desarrollo Comunitario Yulaís
- ✓ Asociación de Desarrollo Comunitario Ixim (maíz)
- ✓ Asociación de Desarrollo Flor del Café
- ✓ Asociación de Desarrollo Comunitario Unión Esquipulas
- ✓ Asociación de Desarrollo Comunitario Zunil
- ✓ Asociación de Desarrollo Comunitario Kurús Puj
- ✓ Asociación de Desarrollo Integral el Progreso Ixtenam
- ✓ Asociación de Mujeres Eulalense para el Desarrollo integral Pixan Kono'b
-AMEDIPK-
- ✓ Asociación De Salud Comunitaria Jolom Kono'b
- ✓ Asociación de Desarrollo Integral Productiva Cocolense –ADIPCO-
- ✓ Asociación Maya Q'anjobal Eulalense
- ✓ Asociación de Maestros

1.10 ENTIDADES DE APOYO

Son las distintas organizaciones estatales, de carácter no gubernamental y las instituciones de beneficencia que operan en el país, las cuales realizan una actividad fundamental de carácter administrativo. Las distintas organizaciones al servicio del Municipio, son las siguientes:

1.10.1 Instituciones estatales

Son entidades del estado que contribuyen al desarrollo de la comunidad; las detectadas en el trabajo de campo, son las siguientes:

1.10.1.1 Policía Nacional Civil

Es una dependencia del Ministerio de Gobernación, está a cargo de la seguridad ciudadana, ésta tiene el rango de estación pues de ella dependen las subestaciones de los siguientes Municipios: San Juan Ixcoy, Soloma, San Sebastián Coatán y San Miguel Acatán. Además de tener a su cargo la seguridad interna del Municipio para lo que cuenta con 25 elementos y una patrulla tipo pick-up.

1.10.1.2 Bufete Popular

Coordinación local, promotores jurídicos e intérprete judicial, quienes dan asesoría a la población en los aspectos jurídicos.

1.10.1.3 Ministerio Público

Está conformado por:

- ✓ Fiscalía Municipal
- ✓ Oficina de Atención a la Víctima
- ✓ Instituto de la Defensa Pública Penal

1.10.1.4 Organismo Judicial

Está conformado por:

- ✓ Juzgado de Paz
- ✓ Juzgado de Primera Instancia
- ✓ Tribunal de Sentencia Itinerante
- ✓ Centro de Mediación

1.10.1.5 Fondo de Inversión Social (FIS)

Organización estatal de apoyo al desarrollo de programas y proyectos de preinversión en las áreas de salud, nutrición y educación. Entrenamiento orientado al trabajo productivo, proyectos productivos y de infraestructura social,

actividades que protegen el medio ambiente y para gestionar ante los organismos nacionales e internacionales, la cooperación financiera necesaria que le permita cumplir con sus fines primordiales. Tiene un delegado que opera a través del Consejo Local de Desarrollo Urbano y Rural del Municipio.

1.10.1.6 Delegación del Registro de Ciudadanos

Se encuentra ubicado en el edificio municipal, está a cargo de un subdelegado del registro de ciudadanos. Su función es organizar el proceso de elecciones del Municipio, actualizar el padrón electoral y el registro de ciudadanos mayores de edad al solicitar cédula de vecindad. Actualmente existen registradas 9,553 personas aptas para votar, así también se registró 1,657 personas que no concluyeron el trámite respectivo.

1.10.1.7 Supervisión de Educación

La coordinación técnico-administrativa Distrito Escolar número 13-17-29, funciona desde el cinco de mayo de mil novecientos noventa y nueve, y está a cargo de un técnico y una secretaria; se ubica en una oficina del edificio municipal y atiende a 80 centros educativos.

1.10.2 Organizaciones no gubernamentales

Son entidades privadas que realizan programas que tradicionalmente se ocupaba el Estado, y de ahí su denominación, para diferenciarlas de las dependencias públicas que realizaron trabajos en los mismos campos de acción, éstas son:

1.10.2.1 Share de Guatemala

Es una entidad benéfica que brinda ayuda a la educación en el área rural del Municipio, otorga útiles escolares, alimentos para refacción escolar y becas, ayuda a 1,547 niños y 1,218 niñas.

1.10.2.2 Asociación de Servicios y Proyectos para el Desarrollo Integral Comunitario

Esta institución tiene como objetivo principal brindar atención médica a las mujeres en estado de gestación.

1.10.2.3 Fundación Manos por la Educación Jeq'ab

Es una entidad benéfica que trabaja por la formación académica de la juventud Q'anjobal y Chuj, especialmente a mujeres.

1.10.2.4 Comunitaria Snuq' Jolom Kono'b

Esta institución brinda educación en idioma Q'anjobal y Chuj, atiende un promedio de 4,000 mujeres, esta educación se transmite a través de la radio local.

1.10.3 Organizaciones privadas

Son entidades privadas que prestan servicios de apoyo para el desarrollo de la comunidad.

1.10.3.1 Banco de Desarrollo Rural, S. A.

El objetivo principal de esta entidad es atender las necesidades de los guatemaltecos, mediante servicios y ocupar el área y posición de banco líder en financiamiento del desarrollo rural a través de centros de servicio, que tengan una gran cobertura dirigida a agricultores, comerciantes, artesanos, pequeño y micro empresario.

1.11 REQUERIMIENTOS DE INVERSIÓN SOCIAL

Existe diversidad de requerimientos de inversión social, se analizaron los principales, y se describen a continuación:

Tabla 2
Municipio de Santa Eulalia, Huehuetenango
Requerimientos de Inversión Social, por Centro Poblado
Año 2004

Comunidad	Drenaje	Agua	Luz	Salud	Vías de Acceso
Casco Urbano				x *	
Cocolá Chiquito	x		x	x	x
Cocolá Grande	x		x	x	x
Ixtenam	x			x	
Cantón Belen	x				
Bololac	x	x	x	x	
Yichoyom	x	x		x	x
Molná	x	x			
Paiconop	x				
Canajau	x	x	x		
Temux Chiquito	x				
San José Canajau	x	x	x		x
Chojzunil	x				x
Quixabaj	x				x
Chibal Grande	x	x	x	x	x
Chibal Chiquito	x	x	x	x	x
Mocliil Grande	x				
Peña Flor	x			x	x
Pett	x				
Cerro Martín	x				
Campana	x			x	

Fuente: Investigación de campo EPS., primer semestre 2004

* Centro de Salud.

En la tabla anterior muestra las necesidades detectadas en el Municipio, como se observa, todas las comunidades requieren de la introducción de drenajes a excepción del casco urbano, todas las comunidades demandan dos servicios o más o bien mejorarlos, lo que demuestra la escasez de inversión social.

1.12 ANÁLISIS DE RIESGO

Comprende la identificación y reconocimiento de los riesgos para recopilar información que permita prevenir y disminuir los mismos, identificar los controles existentes para mitigar el impacto ante la ocurrencia de dichos riesgos y

garantizar la efectividad de las estrategias y planes de contingencia.

En el Municipio se observaron varios aspectos que se consideran de alto riesgo como la ubicación de las diferentes comunidades que habitan a orillas de laderas, lo cual podría causar deslizamientos, desbordamientos, contaminación ambiental y proliferación de epidemias.

1.12.1 Prevención de desastres naturales

Es necesario que con el apoyo de la Municipalidad, organizaciones que se dediquen a la prevención de estos desastres, guíen a la población a través de charlas y constante capacitación.

1.13 FLUJO COMERCIAL Y FINANCIERO

Es la actividad de compra y venta que se tiene dentro del municipio de Santa Eulalia, en la que intervienen comerciantes y compradores mediante la oferta y la demanda tanto local como extranjera.

El estudio del flujo comercial del Municipio comprende las exportaciones e importaciones de bienes y servicios dentro y fuera del país, éste se inicia a nivel micro, de acuerdo a la demanda de los diferentes productos que requiere la población y entidades establecidas en el Municipio; y aquellos que generan y exportan del distrito municipal.

Santa Eulalia está ubicada en un lugar estratégico pues se encuentra entre municipios de importante intercambio comercial como Barillas, San Mateo Ixtatán, San Rafael La Independencia, Soloma y otros.

1.13.1 Importaciones

Las mercancías y servicios que se requieren en el Municipio provienen del

departamento de Huehuetenango, Ciudad Capital, así como del sur de México. Los bienes y servicios están vinculados al consumo de artículos de la canasta básica, agroquímicos, aceites, lubricantes, combustibles y electrodomésticos.

1.13.2 Exportaciones

La exportación agrícola del Municipio se limita a tres productos: El café orgánico, cardamomo y frijol negro.

CAPÍTULO II

ORGANIZACIÓN DE LA PRODUCCIÓN

En este capítulo se describen cada uno de los elementos que integran la estructura agraria, en donde la tierra es el elemento principal para el desarrollo de la misma. Se analizará su uso, tenencia, concentración y distribución, además se proporciona una breve explicación de la organización de la producción, de las actividades productivas analizadas en el trabajo de campo.

2.1 ESTRUCTURA AGRARIA

Comprende las relaciones de trabajo del hombre con la tierra y su fruto, los elementos a estudiar son las formas de tenencia de la tierra, su concentración y distribución entre la población, el uso actual y potencial, todo esto complementado con el acceso a los medios de producción.

2.1.1 Tenencia de la tierra

Consiste en la forma de posesión que ejercen las personas que la ocupan, esta puede ser simple (propia, arrendada, comunal, colonato, invadida, usufructo no oneroso) o mixta (combinación de dos o más formas, por ejemplo: propia y arrendada).

Los datos comparados entre el III Censo Nacional Agropecuario de 1979, el IV Censo Nacional Agropecuario del año 2003 y la encuesta realizada en el Municipio en junio de 2004, se presentan en el cuadro siguiente:

Cuadro 25
Municipio de Santa Eulalia, Huehuetenango
Tenencia de la Tierra, Según Censos y Encuesta
Años 1979, 2003 y 2004

Descripción	Censo 1979		Censo 2003		Encuesta 2004	
	Fincas	%	Fincas	%	Fincas	%
Propia	120	23	2,837	96	371	98
Arrendada	-	-	16	1	4	1
Mixta	343	66	71	2	-	-
Otra	57	11	40	1	4	1
Totales	520	100	2,964	100	379	100

Fuente: Elaboración propia con datos del III Censo Nacional Agropecuario 1979 Volumen I, IV Censo Nacional Agropecuario 2003 Volumen I e investigación de campo EPS., primer semestre 2004.

Según el cuadro anterior la forma de tenencia de la tierra ha tenido una variación sustancial. La fragmentación de las fincas matrices para ser distribuidas entre los miembros de la familia hace que aumente la forma de tenencia propia, aunque el tamaño de las fincas sea de menor extensión. Para las otras formas de tenencia de la tierra, según el censo 2003 han sufrido un descenso en su comportamiento respecto al censo 1979. Esto se confirma en la encuesta, cuyo porcentaje es del 2%.

2.1.2 Concentración de la tierra

La investigación realizada evidencia el predominio de los minifundios (microfincas y fincas subfamiliares), estructura propia del occidente del país, en el cual se han fragmentado las fincas matrices en varias filiales al otorgarse en herencia a hijos o ventas a terceros.

En el Municipio la tierra se encuentra conformada primordialmente por las fincas subfamiliares (46%), seguidas en igual proporción por las microfincas y fincas multifamiliares medianas. Además las fincas subfamiliares y familiares se han

desmembrado para conformar las nuevas microfincas. Esto como resultado de la repartición de herencias, así como la venta de terrenos que han dado origen a las fincas multifamiliares medianas. En lo que respecta a la superficie, los minifundios (microfincas y fincas subfamiliares) representan el 66% y el 34% restante corresponde a los latifundios (fincas familiares y fincas multifamiliares medianas).

Los datos de concentración de la tierra según la encuesta realizada en el Municipio muestran el predominio de los minifundios (microfincas y fincas subfamiliares), que representan el 66% del total de fincas del Municipio, sin embargo, se mantiene la tendencia a una mayor concentración de la tierra en pocas manos.

2.1.3 Uso actual y potencial productivo

Se refiere al uso y aprovechamiento que el ser humano hace de la tierra que posee; esta intervención puede ser perjudicial o de beneficio para el ecosistema y el ambiente. La situación general del uso de la tierra en el Municipio, se caracteriza por la intensidad de las labores agrícolas.

En la muestra se encontraron microfincas, fincas subfamiliares y familiares, las cuales se utilizan para producir maíz, frijol, café, trigo y cardamomo, según se observa en el cuadro siguiente:

Cuadro 26
Municipio de Santa Eulalia, Huehuetenango
Uso de la Tierra Según Cultivo
(Fincas, Superficie y Producción)
Años 2003 y 2004

Producto	Censo Agropecuario Nacional 2003			Encuesta 2004		
	No. Fincas	Superficie Manzanas	Producción Quintales	No. Fincas	Superficie Manzanas	Producción Quintales
Maiz	2,549	3,376	33,321	271	173	3,863
Frijol	569	690	1,185	106	48	244
Café orgánico	17	-	62	94	106	1,437
Trigo	777	526	5,540	28	8	140
Cardamomo	15	-	150	45	36	708
Total	3,927	4,592	40,258	544	-	6,392

Fuente: Elaboración propia con base en el IV Censo Nacional Agropecuario 2003 e investigación de campo EPS., primer semestre 2004

Al comparar los datos de la encuesta, la tendencia en el uso de suelos continúa distribuida de manera similar a 2003, el maíz y el frijol son los cultivos que predominan por ser productos orientados para el autoconsumo, medio de subsistencia para la población. No así el trigo cuya producción se ha reducido por la baja demanda en esta región. El café y el cardamomo, han tenido un crecimiento aceptable debido a la demanda internacional por su alta calidad.

2.2 ACTIVIDADES PRODUCTIVAS

La economía del Municipio depende básicamente de la agricultura y en menor grado de las actividades pecuaria, artesanal, comercio y servicios, éstas se desarrollarán a profundidad en los capítulos respectivos. En este apartado se hace una breve explicación de dichos sectores productivos.

A continuación se presenta el resumen de las principales actividades productivas del Municipio clasificadas de acuerdo al valor de la producción:

Cuadro 27
Municipio de Santa Eulalia, Huehuetenango
Resumen de Actividades Productivas
Año 2004

Actividad	Valor de la Producción Q.	% de Participación
Agrícola	1,318,900	31
Comercio	1,262,400	29
Artesanal	758,064	17
Servicios	604,800	14
Otros	205,000	5
Pecuario	167,850	4
Total	4,317,014	100

Fuente: Investigación de campo EPS, primer semestre 2004.

Conforme a la información arriba indicada las actividades más representativas de la producción son la agrícola con un 31%, comercio con 29%, la artesanal con 17%, mientras que la producción pecuaria ocupa un 4%.

2.2.1 Agrícola

Las condiciones climáticas y suelos permiten poca diversidad de cultivos, los productos tradicionales que predominan en el Municipio son: Maíz, frijol, café, cardamomo y trigo, la producción se da en pequeña escala debido a que los hogares no cuenta con grandes extensiones de tierra para los cultivos, así como, la falta de financiamiento.

A continuación se presenta el siguiente cuadro de las diferentes actividades agrícolas del Municipio:

Cuadro 28
Municipio de Santa Eulalia, Huehuetenango
Volumen y Valor de la Producción Agrícola
Año 2004

Cultivos	Producción en Unidades	Extensión Manzanas	Volumen de Producción	Valor de la Producción Q.
Maíz	173	174	3,772	377,200
Frijol	48	49	1,491	63,500
Café	106	84	254	745,500
Cardamomo	36	36	788	118,200
Trigo	8	31	145	14,500
Total	371	374	6,450	1,318,900

Fuente: Investigación de campo EPS, primer semestre 2004.

El cuadro anterior muestra el total del volumen y valor de la producción agrícola del Municipio donde predomina el cultivo de maíz, seguido del frijol y café.

2.2.1.1 Maíz

Este cultivo es de suma importancia para la región debido a que es parte de la dieta alimenticia de la población. Se produce en el 97% de los centros poblados con un rendimiento promedio de 22 quintales por manzana, la mayor parte es para el autoconsumo.

2.2.1.2 Frijol

Es parte de la dieta de la población, se cultiva conjuntamente con el maíz. El cultivo se reporta en el 86% de las comunidades, se utiliza para autoconsumo, el rendimiento es de cinco quintales por manzana en promedio.

2.2.1.3 Café orgánico

Este cultivo es producido en las zonas más templadas y cálidas del Municipio, la comercialización de este producto es del 99%, sin embargo, la situación actual

de los precios en el mercado internacional ha afectado el aprovechamiento del rendimiento.

2.2.1.4 Trigo

Este producto se cultiva en las tierras altas, la producción es anual, reporta una baja productividad, se utiliza para autoconsumo y rinde en promedio 18 quintales por manzana cultivada.

2.2.1.5 Cardamomo

Este cultivo comparte las características tanto geográficas como comerciales del café, ha tenido un incremento en la última década y su producción ha aumentado en el Municipio; el rendimiento promedio es de 20 quintales por manzana.

2.2.2 Pecuaria

Dentro del Municipio, este sector es poco representativo debido a que la producción es mínima, por la pérdida de pastos para el ganado. Sin embargo sirve como fuente de ingreso económico para las familias del lugar, después de los cultivos y las remesas familiares.

La producción pecuaria brinda a los criadores ingresos mínimos para su sobrevivencia, con la venta de ganado cubre sus necesidades básicas. En la explotación de ganado ovino, porcino y avícola, se aprovecha la carne para autoconsumo.

La venta de las diferentes clases de animales de corral, se realiza en las casas o en el mercado local, que es donde llegan los compradores.

2.2.2.1 Ganado ovino

Conocido también como ganado lanar, dentro de éste se mencionan los siguientes: Carneros, ovejas y corderos, su abundante pelaje, del cual se obtiene la lana, que se utiliza para la elaboración de suéteres, guantes, gorros, bolsas, capixay y otros. Su excremento se utiliza como abono orgánico. Entre las razas existentes se pueden mencionar la criolla, cruzada y pura.

2.2.2.2 Ganado porcino

De su carne y derivados, se elaboran jamones, salchichas, salchichones, chicharrones, etc., las razas que se explotan son las siguientes: Criolla, cruzada y pura.

2.2.2.3 Avícola

Existen diferentes variedades que van desde la criolla hasta la inglesa.

El ambiente es un elemento que condiciona la forma de criar los animales, de tal manera, que en el Municipio, en el cantón Muq'anjolom existe una explotación avícola, cuya producción disminuye en invierno y difiere en relación a la época de verano debido a las condiciones climáticas.

La producción pecuaria según la muestra de la investigación, se resume en el cuadro siguiente:

Cuadro 29
Municipio de Santa Eulalia, Huehuetenango
Volumen y Valor de la Producción Pecuaria
Año 2004

Clase de Ganado	Microfincas			Fincas subfamiliares			Cabezas	%	Valor Q.
	Cabezas	%	Valor	Cabezas	%	Valor			
			Q.			Q.			
Ovino	171	14	200	298	95	200	469	31	93,800
Porcino	20	2	650	17	5	650	37	3	24,050
Avícola	1,000	84	50	-	-	-	1,000	66	50,000
Total	1,191	100	900	315	100	850	1,506	100	167,850

Fuente: Investigación de campo EPS., primer semestre 2004.

De acuerdo a los datos del cuadro anterior, se puede observar que la producción avícola se da únicamente en las microfincas y representa un 66% de la actividad pecuaria del Municipio, mientras que la explotación ovina y porcina se realizan tanto en microfincas como fincas subfamiliares y ocupan el restante 34%.

2.2.3 Artesanal

La producción artesanal tradicional es decadente debido al precio elevado de éstos así como a la importación desmedida de ropa de segunda mano (paca) con un precio que oscila entre Q.0.50 y Q.10.00.

A continuación se presentan el número de actividades encontradas en el Municipio:

Cuadro 30
Municipio de Santa Eulalia, Huehuetenango
Volumen y Valor de Venta de la Producción Artesanal
Año 2004

Actividad y Rama de Actividad	Pequeña Empresa			Mediana Empresa					Total Q.
	Produ- cción	%	Precio de Venta Q.	Produ- cción	%	Precio de Venta Q.	Produ- cción	%	
Carpinterías									268,800
Puertas	336	24	800.00	-	-	-	336	18	268,800
Herrerías									288,000
Puertas	60	4	900.00	120	24	900.00	180	9	162,000
Balcones	180	13	300.00	240	48	300.00	420	22	126,000
Sastrerías									86,064
Pantalones	528	38	163.00	-	-	-	528	28	86,064
Tejidos									115,200
Capixay	288	21	175.00	-	-	-	288	15	50,400
Corte	-	-	-	144	29	450.00	144	8	64,800
Total	1,392	100		504	100		1,896	100	758,064

Fuente: Investigación de campo EPS., primer semestre 2004.

Como se observa, la carpintería representa el mayor número de unidades productivas en esta actividad, por lo que se considera como la principal, seguida por la herrería, sastrería y tejidos.

CAPÍTULO III

PRODUCCIÓN ARTESANAL

El presente capítulo contiene información de la actividad artesanal en el Municipio. Además se menciona el tamaño de empresa que existe en dicha actividad, la cual la determinan varias variables como lo son volumen y valor de la producción, mano de obra, procesos productivos, capital invertido.

La principal actividad encontrada en el Municipio fue la carpintería, por lo que se presentan con mayor detalle los costos de la misma.

3.1 PRINCIPALES ACTIVIDADES

Generalmente ocupan como máximo cinco trabajadores. Su producción se lleva a cabo en forma manual con ayuda de herramientas y máquinas, se utiliza materia prima local y los procesos de transformación y elaboración se transmiten de generación en generación, con las variaciones propias que le imprime la creación individual del artesano.

Los establecimientos popularmente se denominan “talleres”, en donde se elaboran piezas de utilería para el hogar o para uso de otras actividades productivas, preparación de alimentos y vestuario. El rasgo fundamental de la artesanía, constituye la identificación de sus productos con el patrimonio cultural de un grupo, etnia, región o época.

La producción artesanal tradicional en el Municipio está desapareciendo debido al precio elevado que llega a tener un huipil, capixay, o cortes típicos; así como a la importación desmedida de ropa de segunda mano (paca) con un precio que oscila entre Q 0.50 y Q10.00. Por la escasez de tierra, cierto porcentaje de la

población encamina sus esfuerzos a la fabricación de artículos de madera, herrería y tejidos estos en menor escala.

La producción artesanal parece no ser importante en esta zona, lo que se produce en textiles tradicionales se orienta con exclusividad al consumo familiar.

No se reportó la producción en escala comercial de otros artículos o productos, excepto la producción de morrales (mencionada en un centro poblado) fabricación de marimbas en situación idéntica; muebles de madera en tres lugares. Se produce el capixay, que es parte de la vestimenta de los hombres y su lana proviene de las ovejas de la región.

3.1.1 Tamaño de la empresa

Para determinar el tamaño de la empresa deberá tomarse en cuenta algunas variables, entre estas se pueden mencionar el volumen de la producción, ventas, mano de obra empleada, procesos productivos, capital invertido, niveles tecnológicos. Por lo anterior, la clasificación del tamaño de la empresa es el siguiente:

3.1.1.1 Pequeños artesanos

Esta clase de taller se distingue principalmente por utilizar mano de obra familiar. No se cuenta con maquinaria sofisticada, utilizan herramientas sencillas y equipo tradicional o de fabricación propia.

A continuación se muestra la siguiente tabla, en donde se muestran el número de pequeñas empresas encontradas en el Municipio:

Tabla 3
Municipio de Santa Eulalia, Huehuetenango
Pequeños Artesanos
Año 2004

Artesanía	No. de Empresas	%
Carpinterías	5	56
Sastrerías	2	22
Herrerías	1	11
Tejidos	1	11
Total	9	100

Fuente: Investigación de campo EPS, primer semestre 2004.

Como se puede observar, el mayor número de pequeñas empresas encontradas fueron las carpinterías, las cuales representan un 56% de las actividades artesanales en el Municipio; seguidas por las sastrerías, que representan el 22% y por último las actividades de tejidos y herrerías con el 11% cada una.

✓ Volumen y valor de venta de la producción

A continuación se presenta el volumen y valor de venta de las actividades artesanales que se encuentran clasificadas como pequeñas empresas:

Cuadro 31
Municipio de Santa Eulalia, Huehuetenango
Volumen y Valor de Venta de la Producción Artesanal
Pequeña Empresa
Año 2004

Actividad y Rama de Actividad	Producto	Producción Anual Volumen	Precio de Venta Q.	Valor Q.	%
Carpinterías				268,800	52
	Puertas	336	800	268,800	100
Herrerías				108,000	21
	Puertas	60	900	54,000	50
	Balcones	180	300	54,000	50
Sastrerías				86,064	17
	Pantalones	528	163	86,064	100
Tejidos				50,400	10
	Capixay	288	175	50,400	100
Total				513,264	100

Fuente: Investigación de campo EPS., primer semestre 2004.

Como se podrá notar en el cuadro anterior, la actividad de las carpinterías presenta el mayor número de unidades productivas con el 52%, seguida por las herrerías con el 21%. Luego se encuentran las sastrerías y los tejidos con el 17% y 10% respectivamente.

El precio de venta fue proporcionado por el artesano, con base a sus cálculos de compra de materias primas, diseño y tamaño del producto. El resultado de los precios de venta se calculó con base al promedio de las unidades productivas encontradas.

3.1.1.2 Medianos artesanos

Se pueden clasificar en esta categoría, aquellos artesanos que realizan el proceso productivo con un mayor grado de conocimiento y emplean algunas técnicas en el desarrollo del trabajo, entre las que se puede mencionar la utilización de medidas métricas para realizar trazos con escuadras, cortes a medida, controles numéricos y otras.

La mano de obra es asalariada y necesita cierto grado de especialización por lo que debe ser calificada.

Entre las actividades encontradas en el Municipio de este tipo de empresa, se encuentran:

Tabla 4
Municipio de Santa Eulalia, Huehuetenango
Medianos Artesanos
Año 2004

Artesanía	No. de Empresas	%
Herrerías	1	50
Tejidos	1	50
Total	2	100

Fuente: Investigación de campo EPS, primer semestre 2004.

✓ Volumen y valor de venta de la producción

En el siguiente cuadro se detalla el volumen y valor de venta de la producción de las empresas medianas en el Municipio:

Cuadro 32
Municipio de Santa Eulalia, Huehuetenango
Volumen y Valor de Venta de la Producción Artesanal
Mediana Empresa
Año 2004

Actividad y rama de actividad	Producto	Producción Anual Volumen	Precio de Venta Q.	Valor Q.	%
Herrerías				180,000	74
	Puertas	120	900	108,000	60
	Balcones	240	300	72,000	40
Tejidos				64,800	26
	Cortes	144	450	64,800	100
Total				244,800	100

Fuente: Investigación de campo EPS., primer semestre 2004.

Como se puede observar en el cuadro anterior, para las medianas empresas solamente se encontraron dos actividades principales, la herrería con el 74% y tejidos con el 26% restante.

3.1.1.3 Grandes artesanos

Se califican como grandes artesanos aquéllos que en la realización del proceso productivo utilizan maquinaria y equipo modernos, cuentan con una organización administrativa bien definida, las ventas las realizan tanto a nivel nacional e internacional.

En el Municipio no se encontró este tamaño de empresa.

3.2 CARPINTERÍA

En Santa Eulalia hay cinco talleres dedicados a la carpintería, los cuales fueron clasificados como pequeñas empresas. Su producto principal es la elaboración

de puertas de madera. La producción es basada en órdenes de trabajos. Los talleres están situados principalmente en la vivienda del propietario.

3.2.1 Tamaño de la empresa

En lo que respecta a la actividad artesanal en el Municipio, se encontraron en mayor número las carpinterías clasificadas en pequeñas empresas, debido a que ninguna de ellas tiene perspectivas de crecer a corto plazo, porque existe acumulación simple de capital, en un grado cercano a la supervivencia. Los propietarios no tienen recursos para financiar expansiones hacia el nivel de mediana empresa. Las principales características son las siguientes:

- ✓ Poca diversidad de productos
- ✓ Bajos volúmenes de producción
- ✓ Organización tipo empresa familiar
- ✓ Valor de los activos y capital de trabajo limitado
- ✓ Administración de la empresa y proceso productivo a cargo del propietario
- ✓ Uso de mano de obra semicalificada de familiares
- ✓ El taller comparte el mismo inmueble con la vivienda

3.2.2 Tecnología utilizada en pequeñas empresas

La tecnología es el conjunto de conocimientos, procesos, herramientas, métodos, procedimientos y equipos de los cuales se dispone para desarrollar producción.

La tecnología utilizada en la elaboración de puertas de madera es tradicional y baja, caracterizada por procesos manuales, algunos de ellos auxiliados por herramientas sencillas y equipos básicos de fabricación casera. No poseen cepilladoras, sierras y lijadoras eléctricas; pocas labores aplican procesos semi-mecanizados. Varias herramientas o piezas metálicas son de producción

industrial (garlopas, cepillos, serruchos, sierra caladora eléctrica, taladro, routers).

Ningún artesano tiene entrenamiento especial; las habilidades y conocimientos en la elaboración de puertas fueron adquiridos por la práctica constante y como aprendices en otros talleres.

No reciben asesoría técnica de ninguna entidad, sino de proveedores de pinturas y accesorios, quienes recomiendan las mezclas y procedimientos para mejorar los resultados. También está basado en la experiencia de cada artesano.

3.2.3 Volumen y valor de la producción

El volumen de la producción es la cantidad de bienes que el productor espera elaborar en un tiempo determinado.

La información del valor de la producción y venta fue establecida con los costos y precios determinados por los artesanos.

El volumen y valor de la producción y venta, se presentan por un año, referidos al 30 de junio de 2004.

En el Municipio se encontraron cinco pequeñas empresas con una producción anual de 336 puertas elaboradas con madera de pino. Estas tienen un costo unitario según encuesta de Q.300.00, lo que hace un total de Q.100,800.00 al año. Y el precio de venta por puerta es de Q.800.00, por lo que sus ventas al año son de Q.268,800.00.

La venta del producto final se realiza en el mercado local, pero por la calidad y fino acabado de los talleres, las ventas se llevan a cabo también a clientes procedentes de municipios circunvecinos tales como: Soloma y San Rafael La Independencia.

Para el presente informe se toman en cuenta solamente las ventas de las puertas en estilo sencillo, debido a que son las de mayor demanda.

También se observó que los artesanos no llevan controles de su producción. Actualmente utilizan un cuaderno de apuntes de medidas y especificaciones de los pedidos de los clientes.

3.2.4 Costo de producción

Todos los costos son susceptibles de clasificarse y estos elementos son: materia prima, mano de obra y gastos de fabricación.

3.2.4.1 Materia prima

“Los materiales representan un factor importante del costo de elaboración, tanto porque es el elemento básico del producto como por la proporción de su valor invertido en el mismo”.²

Es el principal elemento o el objeto a ser transformado en un bien. La materia prima que utilizan los artesanos en el Municipio lo constituye la madera, principalmente el pino; así como materiales necesarios entre los que se mencionan: clavos, tornillos, sellador, pegamento, thinner, tintes, chapas, bisagras, etc.

² E. Reyes Pérez. “Contabilidad de Costos”. Segunda edición. México. 1985. Página 73.

3.2.4.2 Mano de obra

Se refiere al esfuerzo humano necesario para transformar la materia prima en un producto manufacturado.

En el municipio de Santa Eulalia la mano de obra utilizada en las carpinterías es de tipo familiar, por lo que no pagan sueldos ni prestaciones laborales según lo establecido en el Código de Trabajo.

3.2.4.3 Costos indirectos de fabricación

También corresponden a la producción y participan indirectamente en la elaboración de las puertas y estos pueden ser:

✓ Variables

Aquellos que fluctúan en razón directa o casi directamente proporcional a los cambios registrados en el volumen de la producción o venta.

✓ Fijos

Permanecen constantes dentro de un período determinado, sin importar si cambia el volumen de producción.

3.2.5 Por producto

Como se ha mencionado en el presente capítulo, el producto principal es la elaboración de las puertas de madera.

3.2.5.1 Costo de producción según encuesta

Para obtener la información necesaria para la determinación del costo de producción, se procedió a efectuar entrevistas con los propietarios de las carpinterías.

A continuación se presenta el costo directo de producción según datos encuesta, para la elaboración de las 336 puertas que se elaboran:

Cuadro 33
Municipio de Santa Eulalia, Huehuetenango
Costo de Producción según Encuesta
Pequeña Empresa (Carpinterías Puertas)
Período del 01 de julio de 2003 al 30 de junio de 2004
(Cifras en Quetzales)

Descripción	Parcial	Total
Materia prima		100,744
Madera	22,305	
Bisagra	3,936	
Pintura	7,608	
Pegamento	2,041	
Chapas	14,400	
Lija	2,448	
Madera alfajilla	28,650	
Barniz	18,396	
Sellador	960	
Mano de obra		-
Salario (Acuerdo Gub. 459-2002)	-	
Bonificación incentivo Dto. 37-2001	-	
Séptimo día (Salario más bonificación)/6	-	
Costos indirectos de fabricación		-
Prestaciones laborales	-	
Costo de producción		<u>100,744</u>
Unidades producidas		336
Costo directo unitario		<u>300</u>

Fuente: Investigación de campo EPS., primer semestre 2004.

Según el cuadro anterior, la mano de obra no se contempla entre los costos, por lo que no fue posible calcular las prestaciones laborales, que se incluyen en el rubro de costos indirectos de fabricación.

De acuerdo a la información proporcionada por los artesanos, los insumos utilizados se costearon por unidad producida, para luego hacer el cálculo correspondiente a toda la producción realizada.

3.2.5.2 Costo de producción imputado (real)

A continuación se presenta la hoja técnica del costo de producción de datos imputados, para la elaboración de una puerta:

Cuadro 34
Municipio de Santa Eulalia, Huehuetenango
Hoja técnica del Costo Directo de Producción
Producción de una Puerta
(Cifras en Quetzales)

Elementos	Unidad de medida	Cantidad necesaria	Costo Unitario Q.	Sub-total Q.	Total Q.
Materia prima					299.84
Madera	Tabla	2	33.19	66.38	
Bisagra	Unidad	2	5.86	11.72	
Pintura	1/4 galón	1	22.61	22.61	
Pegamento Resistol	1/4 Litro	1	6.07	6.07	
Chapas	Unidad	1	42.85	42.85	
Lija	Pliego	2	3.65	7.30	
Madera alfajilla	Unidad	10	8.53	85.30	
Barniz	1/4 galón	0.25	219.00	54.75	
Sellador	Galón	0.25	11.43	2.86	
Mano de obra					216.83
Maestro	Jornal	4.37	34.20	149.45	
Bonificación		4.37	8.33	36.40	
7o. Día				30.98	
Costos indirectos variables					77.98
Prestaciones laborales (12.67%)				22.86	
Cuotas patronales (30.55%)				55.12	
Total costo directo de producción de 1 puerta					594.65

Fuente: Investigación de campo EPS, primer semestre 2004.

En el cuadro anterior se calculó la mano de obra y los costos indirectos de fabricación, los cuales no considera el productor para la elaboración del producto. Dichos cálculos se realizaron de acuerdo al Código de Trabajo.

A continuación se presenta el estado de costo de producción imputado en la actividad de las carpinterías encontradas:

Cuadro 35
Municipio de Santa Eulalia, Huehuetenango
Costo de Producción Imputado
Pequeña Empresa (Carpinterías Puertas)
Período del 01 de julio de 2003 al 30 de junio de 2004
(Cifras en Quetzales)

Descripción	Parcial	Total
Materia prima		100,744
Madera	22,304	
Bisagra	3,938	
Pintura	7,597	
Pegamento	2,039	
Chapas	14,397	
Lija	2,453	
Madera alfajilla	28,660	
Barniz	18,396	
Sellador	960	
Mano de obra		72,853
Salario (Acuerdo Gub. 459-2002)	50,215	
Bonificación incentivo Dto. 37-2001	12,230	
Séptimo día (Salario más bonificación)/6	10,408	
Costos indirectos de fabricación		25,782
Prestaciones laborales (30.55%)	18,224	
Cuotas patronales (12.67%)	7,558	
Costo de producción		<u>199,379</u>
Unidades producidas		336
Costo directo unitario		593

Fuente: Investigación de campo EPS., primer semestre 2004.

Fue necesario en los imputados tomar como base el salario mínimo para trabajadores no agrícolas más la bonificación incentivo que es de Q. 250.00 mensual, y el séptimo día. En los costos indirectos variables se toman en cuenta las prestaciones laborales que establece el Código de Trabajo, las cuales son del 30.55%.

A continuación se presenta el cuadro comparativo del costo de producción, según datos encuesta e imputados:

Cuadro 36
Municipio de Santa Eulalia, Huehuetenango
Costo de Producción Comparativo
Pequeña Empresa (Carpinterías Puertas)
Período del 01 de julio de 2003 al 30 de junio de 2004
(Cifras en Quetzales)

Descripción	Encuesta	Imputados	Variación
Materia prima	100,744	100,744	-
Madera	22,305	22,305	-
Bisagra	3,936	3,936	-
Pintura	7,608	7,608	-
Pegamento	2,041	2,041	-
Chapas	14,400	14,400	-
Lija	2,448	2,448	-
Madera alfajilla	28,650	28,650	-
Barniz	18,396	18,396	-
Sellador	960	960	-
Mano de obra	-	72,853	(72,853)
Salario (Acuerdo Gub. 459-2002)	-	49,248	(49,248)
Bonificación incentivo Dto. 37-2001	-	13,197	(13,197)
Séptimo día	-	10,408	(10,408)
Costos indirectos de fabricación	-	25,782	(25,782)
Prestaciones laborales (30.55%)	-	18,224	(18,224)
Cuotas patronales (12.67%)	-	7,558	(7,558)
Costo de producción	100,744	199,379	(98,635)

Fuente: Investigación de campo EPS., primer semestre 2004.

En el cuadro anterior se observan los costos según encuesta e imputados, en los cuales se refleja una variación en la mano de obra y los gastos indirectos de fabricación, debido a que los datos según encuesta no le asignan valor a la fuerza de trabajo y no consideran ni pagan las cuotas patronales y prestaciones laborales, por lo que se estableció el 98% de variación, que se obtuvo de dividir la variación total dentro del costo de producción según encuesta.

3.2.6 Por tamaño de empresa

En la actividad artesanal dedicada a la carpintería solamente se encontraron unidades que se clasifican en pequeñas empresas, por lo que no se pudo hacer el análisis en el nivel tecnológico que tienen las medianas y grandes empresas.

3.2.7 Organización y comercialización

A continuación se presenta la organización y comercialización que se encontró en los talleres de carpintería, catalogados como pequeñas empresas:

3.2.7.1 Organización

Las unidades productivas dedicadas a la carpintería se encontraron en el área Nororiente del Municipio, específicamente en las aldeas de Temux Grande, Pett, Temux Chiquito y Cantón Campana, así como en el casco urbano, lugares donde se concentran este tipo de talleres.

Según lo observado generalmente el jefe de familia es el dueño de la carpintería y también hace las veces de encargado del taller, es decir es quien toma las decisiones sobre el desarrollo de dicha actividad.

Se pudo observar que existe una tendencia en realizar esta actividad sin el apoyo de datos cuantitativos adecuados, es decir que se basa solamente en información verbal e informal.

✓ Estructura de la empresa

Aunque no existe una estructura definida en documentos, se logró detectar que tanto el dueño como sus colaboradores tienen claro el lugar que ocupan dentro del taller, así como sus responsabilidades y obligaciones.

En ese sentido se pudo determinar la estructura así:

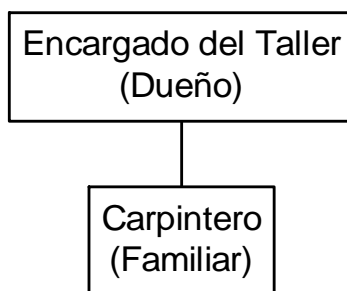
✓ Encargado del taller (dueño)

Éste, además de aportar el recurso económico, es quien decide y delega las actividades a realizar en el proceso productivo.

✓ Ayudante 1 (familiar)

Este papel lo juega un familiar y se encarga de realizar la actividad asignada por el dueño, hasta concluirla.

Gráfica 2
Municipio de Santa Eulalia, Huehuetenango
Organigrama Funcional, Carpintería
Año 2004



Fuente: Investigación de campo EPS., primer semestre 2004.

✓ Proceso productivo actual

Se enfoca específicamente a la elaboración de puertas de madera.

✓ Compra de materia prima

Es el dueño quien basándose en pedidos anticipados, determina qué materia prima comprar y en qué cantidad (madera, bisagras, cola, lija, tornillos, clavos, etc.).

✓ Corte y cepillado de madera

Esta parte del proceso lo realiza una persona (puede ser familiar) realiza el cepillado, con base a las medidas que le proporciona el encargado.

✓ Ensamble de partes

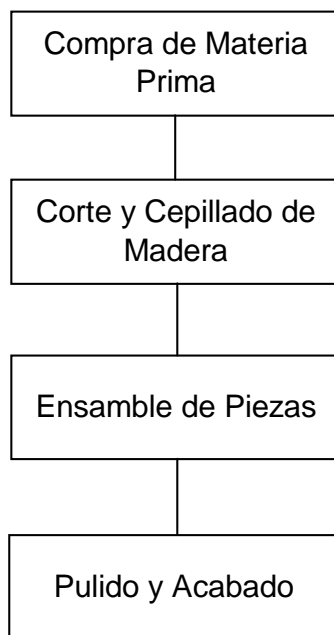
Esta actividad consiste en adherir las partes con pegamento y clavos.

✓ Acabado

Esta parte del proceso lleva inmerso los últimos ajustes así como lijar y pulir la puerta y finalmente la pintura, barnizado, con el cual se da por concluido el proceso de producción.

La siguiente gráfica muestra la secuencia de pasos que se sigue en una carpintería para la elaboración de una puerta:

Gráfica 3
Municipio de Santa Eulalia, Huehuetenango
Proceso Productivo, Carpintería
Pequeña Empresa
Año 2004



Fuente: Investigación de campo EPS., primer semestre 2004.

3.2.7.2 Comercialización

En el municipio de Santa Eulalia existen bosques, en cantidades suficientes para llevar a cabo la extracción de madera, cuyas características son las necesarias para el establecimiento de talleres de carpintería.

✓ Producto puertas de madera

La puerta se fabrica en los talleres de carpintería, con madera de pino, su elaboración se basa en diseños propios y en algunos casos varían de acuerdo a los gustos y preferencias de los clientes.

✓ Clasificación del producto

La puerta de madera, es considerada como producto duradero, debido a que su vida útil puede extenderse durante un tiempo indefinido, el cual dependerá de su uso y mantenimiento.

✓ Línea de productos

Para el producto puertas de madera, no existe línea de productos, por ser un diseño con las mismas características de los elaborados en las carpinterías del Municipio.

✓ Precio

El precio al consumidor final de una puerta de madera es de Q.800.00.

✓ Márgenes de comercialización

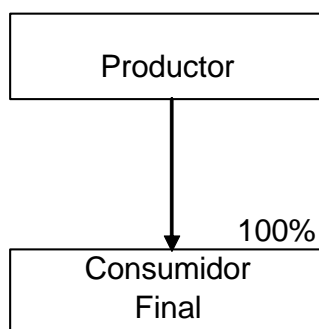
En el caso de la puerta, el margen de comercialización alcanza un valor unitario de Q.500.00 con una rentabilidad del 63%, con relación a un costo unitario de Q.300.00 según encuesta.

✓ Plaza

Para la puerta de madera se estableció que el productor hace la negociación directamente con el consumidor final.

A continuación se presenta la gráfica del canal de comercialización:

Gráfica 4
Municipio de Santa Eulalia, Huehuetenango
Canal de Comercialización, Producción Puertas de Madera
Año 2004



Fuente: Investigación de Campo EPS., primer semestre 2004.

✓ Promoción

Las personas dedicadas a la elaboración de puertas de madera, no realizan promoción de venta, la forma que utilizan para darse a conocer, es a través de la recomendación que dan los clientes satisfechos a los clientes potenciales.

CAPÍTULO IV

RENTABILIDAD DE LA PRODUCCIÓN

En este capítulo se presentan los resultados obtenidos en las carpinterías, en relación a la producción de puertas.

4.1 RESULTADOS DE LA PRODUCCIÓN

Entre estos se encuentran los siguientes:

4.1.1 Estados financieros

Estos muestran cuantitativamente el origen y la aplicación de los recursos, el resultado obtenido en la empresa, su desarrollo y la situación financiera de un negocio. Todo estado financiero debe contener el nombre de la empresa, nombre del Estado Financiero, la fecha o el período al que se refiere, la unidad monetaria nacional, contenido principal o sea las cifras y datos de la situación o resultado de la actividad.

4.1.1.1 Estado de resultados

“El estado de resultados es el termómetro contable que sirve para medir los resultados económicos de un negocio en particular, durante un período determinado. A través del mismo se conoce el importe de las ganancias o las pérdidas ocasionadas por el negocio”.³

En el siguiente cuadro se puede apreciar el resultado de las operaciones de las carpinterías durante un año:

³ Donaldo Estrada Castillo. Principios Básicos de Contabilidad. Reimpresión de 1,993. Guatemala, 1,993. Pág. 230.

Cuadro 37
Municipio de Santa Eulalia, Huehuetenango
Estado de Resultados -Costos Según Encuesta e Imputados
Pequeña Empresa -Carpintería-
Período del 01 de julio de 2003 al 30 de junio de 2004
(Cifras en Quetzales)

Concepto	Encuesta	Imputado	Variación
Ventas	268,800	268,800	-
Puertas (336 unid. x Q.800.00)			
(-) Costo de Producción	100,744	199,379	(98,635)
Ganancia marginal	168,056	69,421	98,635
(-) Gastos de operación			
Gastos fijos	10,620	22,144	(11,524)
Energía eléctrica	4,020	4,020	-
Fletes	6,000	6,000	-
Mantenimiento de maquinaria	600	600	-
Depreciaciones	-	11,524	(11,524)
Ganancia antes ISR	157,436	47,277	110,159
(-) ISR 31%	48,805	14,656	34,149
Ganancia neta	108,631	32,621	76,010

Fuente: Investigación de campo EPS, primer semestre 2004.

En el anterior estado de resultados se observa que la ganancia neta según encuesta es mayor en un 70% con relación a la ganancia neta de los datos imputados, resultado que se origina por reportar menores costos, incluidos en el costo de producción y los gastos fijos.

El rubro de fletes corresponde al traslado de la compra de la madera a la carpintería.

A continuación se presenta la integración del rubro de depreciaciones:

Cuadro 38
Municipio de Santa Eulalia, Huehuetenango
Depreciaciones
Pequeña Empresa -Carpintería-
Período del 01 de julio de 2003 al 30 de junio de 2004
(Cifras en Quetzales)

Concepto	Valor Q.	Depreciación	Total Q.
Herramientas	20,970	0.2	4,194
Maquinaria	33,200	0.2	6,640
Mobiliario y equipo	3,450	0.2	690
Total	57,620	0.2	11,524

Fuente: Investigación de campo EPS, primer semestre 2004.

El porcentaje de depreciación aplicado a cada rubro es del 20%.

4.2 RENTABILIDAD DE LA PRODUCCIÓN ARTESANAL

El término anterior expresa los beneficios económicos en relación con la inversión utilizada para producir y regularmente se presenta en términos porcentuales.

El cálculo se realizó sobre la base de la ganancia neta que se obtuvo en el período contra la sumatoria de costos y gastos:

a) Datos según encuesta

Ganancia neta / costos y gastos

$$\frac{\text{Ganancia neta}}{\text{Costos y gastos}} = \frac{108,631}{111,364} \quad 0.98$$

b) Datos imputados

$$\frac{\text{Ganancia neta}}{\text{Costos y gastos}} = \frac{32,621}{221,523} \quad 0.15$$

Puede observarse que la variación es considerable entre lo imputado y lo encuestado, debido a que el artesano no toma en cuenta el costo de la mano de obra de los ayudantes y en los costos indirectos de fabricación no se calculan las prestaciones laborales, lo que da como resultado que los beneficios por cada quetzal de ventas según encuesta es de Q.0.98, mientras que en datos imputados se obtienen Q.0.15.

4.2.1 Indicadores financieros

Son aquellos indicadores que reflejan la situación financiera de una entidad respecto a su capacidad de pago y cumplimiento de sus obligaciones.

4.2.1.1 Punto de equilibrio

Para una unidad artesanal de carpintería el punto de equilibrio se define como el nivel de ventas en el que se cubren todos los gastos de operación fijos y variables. Es el punto a partir del cual se obtiene ganancia.

La utilidad general es que se puede calcular con mucha facilidad el punto mínimo de producción al que debe operarse para no incurrir en pérdidas, sin que esto signifique que haya ganancias, y estas sean suficientes para hacer rentable el negocio de la carpintería. Para su determinación es necesario conocer los valores de ventas, costos variables y gastos fijos expresados en el Estado de Resultados. A continuación se presenta el punto de equilibrio de una empresa pequeña de nivel tecnológico I para la elaboración de puertas según datos imputados:

✓ En valores

Mediante este método se determina el monto a que debe venderse para mantenerse para mantener el equilibrio normal del negocio. Indica la cantidad

de ventas a alcanzar para no ganar ni perder. Para poder determinarlo, se utiliza la siguiente fórmula:

$$\frac{\text{Gastos fijos}}{\% \text{ de ganancia marginal}} = \frac{22,144}{0.26} = \text{Q. } 85,169$$

El punto de equilibrio indica que las ventas deben alcanzar un monto de Q.85,169.00 para no se produzca pérdida ni ganancia.

✓ En unidades

Para determinar el punto de equilibrio en unidades, se debe dividir el punto de equilibrio en valores entre el precio de venta:

$$\frac{\text{Punto de equilibrio en valores}}{\text{Precio unitario de venta}} = \frac{85,169}{800} = 106$$

El punto de equilibrio en unidades se obtiene con la venta de 106 puertas, lo que indica que con dicha venta se cubren los costos y gastos del mismo.

✓ Porcentaje margen de seguridad

Dicho porcentaje se obtiene de dividir los siguientes rubros:

$$\frac{\text{Ventas - punto de equilibrio}}{\text{Ventas}} \times 100 = \frac{268,800 - 85,169}{268,800} = 68\%$$

También se puede calcular el margen de seguridad de la siguiente forma:

$$\frac{\text{Gastos Fijos}}{\text{Ganancia Marginal}} = \frac{22,144}{69,421} = 0.32$$

$$\text{Ventas } 100\% \text{ menos } 32 = 68\%$$

La actividad de la carpintería presenta un margen bastante aceptable, al considerar que del total de las ventas tiene un margen del 68% superior a su punto de equilibrio para afrontar cualquier contingencia.

CONCLUSIONES

Derivado del informe denominado “Costos y Rentabilidad de Unidades Artesanales (Carpintería)”, se presentan las siguientes conclusiones:

1 La situación socioeconómica del Municipio encontrada para el año 2004 es: La población es de 35,100 habitantes, con un 88% en el área rural y el resto en el casco urbano. El mayor porcentaje de la población económicamente activa se dedica a los sectores agrícolas y pecuarios, con un 78%, predominantemente llevado a cabo por el género masculino con el 80%. El porcentaje de hogares con servicio de agua asciende a 64%, el resto carece del servicio, y solo el 72% de los hogares cuentan con servicio de energía eléctrica. Los hogares que cuentan con drenajes son solamente el 6%. El servicio de salud pública cubre el 37% del total de los hogares, por lo que el 45% de las familias utiliza el servicio comunitario y privado mientras que el 18% carece de acceso a este servicio. La cobertura de educación se presenta con el 78% en el nivel primario, el 15% en el preprimario, y los niveles básico y diversificado con el 5 y 2% respectivamente. De acuerdo a lo anterior, la mayor parte del Municipio no cuenta con la infraestructura productiva necesaria y adecuada; sin embargo, ha podido cubrir las principales necesidades en el casco urbano y aldeas circunvecinas. En el área rural carecen de los principales servicios, ya que en algunos casos únicamente cuentan con energía eléctrica. Las vías de acceso son brechas, veredas por lo que dificulta el ingreso a las comunidades principalmente en la temporada de invierno.

2 La concentración de la tierra se encuentra conformada en su mayoría por los minifundios y las fincas subfamiliares con un 66%, sin embargo se observa la tendencia de la mayor concentración de tierra en pocas manos, lo que hace que el productor del sector agrícola, pecuario y artesanal principalmente, no presenten un mayor desarrollo.

3 En las unidades artesanales de carpintería en el municipio de Santa Eulalia, no llevan a cabo el cálculo de los costos indirectos, tales como: El salario mínimo vigente de Q.34.20; bonificación incentivo Decreto 37-2001 Q.250.00 mensual; prestaciones laborales que incluye indemnización 9.72%, aguinaldo y bono 14 8.33% c/u, vacaciones 4.16%; cuota patronal 12.67%, debido a que la mano de obra es familiar. Lo anterior no beneficia a la población para la generación de empleo.

4 La determinación de los costos por parte de las personas que se dedican a esta actividad es sobre la base de su experiencia en el ramo, la cual adquieren de generación a generación, por lo que sus resultados son menores al momento que se incluyen los costos reales, y evita que no conozcan la verdadera situación financiera de su actividad.

5 Las unidades artesanales encontradas no utilizan tecnología adecuada en el proceso de producción, debido a la falta de dinero y a la ausencia de oportunidad de financiamiento. Los talleres para llevar a cabo su actividad se localizan en la vivienda. La herramienta utilizada es rústica, por lo que no se puede dar un mejor acabado, el cual beneficiaría el precio del producto.

6 En general el artesano muestra una actitud de conformismo con su actividad, por lo que los pocos ingresos que obtiene solo son para su subsistencia. Debido a lo anterior, no se puede desarrollar empresarialmente, lo que incide negativamente en las operaciones del negocio cuando se analizan los resultados de los Estados Financieros.

RECOMENDACIONES

De las conclusiones descritas anteriormente se realizan las diferentes recomendaciones:

- 1 La población organizada conjuntamente con la Municipalidad, deberán solicitar a las instituciones gubernamentales ampliar la cobertura en inversión social, con el fin de que los servicios básicos como salud, educación, energía eléctrica, agua potable puedan llegar a todos los habitantes, principalmente en el área rural, y beneficie el desarrollo del Municipio.
- 2 Los propietarios de las microfincas y fincas subfamiliares deberán organizarse y solicitar apoyo a las instituciones gubernamentales para la creación de políticas en el control de propiedad de las tierras, para que de esta forma se beneficie la productividad de los sectores, principalmente el agrícola.
- 3 Se recomienda a los artesanos buscar el apoyo en el Instituto Técnico de Capacitación y Productividad (INTECAP). Esto contribuirá en los conocimientos que podrán adquirir, y así lograr que la producción artesanal tenga la capacidad de permanencia en el desarrollo de la producción a través de la generación de empleo.
- 4 El artesano debe solicitar apoyo a las personas que tengan conocimientos contables, para llevar a cabo un sistema de costos simples, de fácil aplicación que le permita obtener el costo real de la producción de una puerta.
- 5 El artesano debe buscar ayuda financiera en la Cooperativa de Ahorro y Crédito Santa Eulalia y en Banco de Desarrollo Rural, para lograr créditos de

capital de trabajo, y de esta forma lograr reemplazar el equipo viejo que poseen y lograr la aceleración en su proceso productivo.

6 Se recomienda a los artesanos, la utilización de materiales de bajo costo como lo son plywood, fibrolit y tablex, lo que contribuiría a la reducción de costos y tiempo. Esto también beneficiará en la reducción de mano de obra y se obtendrán mejores acabados en el producto. Lo anterior da como resultado que el artesano pueda mejorar el precio y tener incremento en la producción.

ANEXOS

ANEXO 1
Municipio de Santa Eulalia, Huehuetenango
Categoría de los Centros Poblados
Años 1994 y 2004

No.	Nombre	Censo 1994	Muestra 2004
1	Santa Eulalia	Pueblo	Pueblo
2	Asil	Aldea	Aldea
3	Nancultac	Aldea	Aldea
4	Cocola Chiquito	Caserío	Caserío
5	La Campana	Caserío	Cantón
6	La Nueva Esperanza	Caserío	Caserío
7	Cap	Caserío	Caserío
8	Canom	Caserío	Caserío
9	Cunín	Caserío	Caserío
10	Chibal Grande	Caserío	Caserío
11	Chibal Chiquito	Caserío	Caserío
12	Chicala	Caserío	Caserío
13	Chitalon	Caserío	Caserío
14	Guaxacoy	Caserío	Caserío
15	Guach	Finca	Finca
16	Ixtenam	Aldea	Aldea
17	Iximte	Caserío	Caserío
18	Yixjoyam	Caserío	Caserío
19	Jomcu O Monte Limar	Caserío	Caserío
20	Morelia	Finca	Finca
21	Alianza O Nueva Alianza	Caserío	Caserío
22	Molna	Caserío	Caserío
23	Pet	Caserío	Aldea
24	Poila	Caserío	Caserío
25	Panaxilac	Caserío	Caserío
26	Cerro Martin	Caserío	Caserío
27	Puente Alto O Tishibaj	Caserío	Caserío
28	Quixabaj	Caserío	Caserío
29	Saquilac	Paraje	Paraje
30	San Luis	Finca	Finca
31	Santa Alicia	Finca	Finca
32	Temux Grande	Aldea	Aldea
33	Temux Chiquito	Caserío	Aldea
34	Tziquina	Caserío	Caserío
35	Tzeltaj	Caserío	Caserío
36	Tziquina Chiquito	Caserío	Caserío
37	Tiacum O Chojtun	Caserío	Caserío

No.	Nombre	Censo 1994	Muestra 2004
38	Tzatacna	Caserío	Cantón *
39	Ticultac	Caserío	Caserío
40	Xojopte	Caserío	Caserío
41	Yoch	Caserío	Caserío
42	Yulchoj	Caserío	Caserío
43	Yincu	Caserío	Caserío
44	Poxtac O Moclil Chiquito	Caserío	Caserío
45	Yulcol	Caserío	Caserío
46	Nantetac	Caserío	Caserío
47	Chojzunil	Aldea	Aldea
48	Yulaxac	Caserío	Caserío
49	Yalva	Caserío	Caserío
50	Paiconop	Aldea	Aldea
51	Paxquil	Caserío	Caserío
52	Yulachol Patac	Caserío	Caserío
53	Yaxcolamte	Caserío	Caserío
54	Cantajlac	Caserío	Caserío
55	Sajquelatac	Caserío	Caserío
56	Latac	Caserío	Caserío
57	Chemalito	Caserío	Caserío
58	Moclil O Moclil Grande	Caserío	Caserío
59	Yulxac	Caserío	Caserío
60	Nanconop	Caserío	Caserío
61	Tiakal	Caserío	Caserío
62	Bololac	Caserío	Caserío
63	Yixquinama	Caserío	Caserío
64	Yaxteltac	Caserío	Caserío
65	Jolomchen	Caserío	Caserío
66	Cansalac	Caserío	Caserío
67	Yichon	Caserío	Caserío
68	Cocola O Cocola Grande	Aldea	Aldea
69	Nouchimilac	Caserío	Caserío
70	Yulchen	Caserío	Caserío
71	Nuevo Amanecer	-	Caserío
72	San Jose Canajau	-	Caserío
73	Canajau	-	Caserío
74	El Calvario	-	Cantón *
75	Temux Yulais	-	-
76	Población Dispersa	-	-
77	Yaxcacao		Otro
78	Pensamiento		Finca
79	Villa Gloria		Finca

No.	Nombre	Censo 1994	Muestra 2004
80	Nueva Florida		Caserío
81	Poxlac		Finca
82	Las Vegas		Caserío
83	Kanxok		Caserío
84	Yachitam		Caserío
85	Yich Ax		Otro
86	Yinwitz		Otro
87	Alta Miranda		Cantón
88	Nueva Reforma		Caserío
89	Txam Q'aj'a Pale		Caserío
90	Esquipulas		Cantón
91	Santa Rosa Yichon		Cantón
92	Peñaflor		Finca
93	Planito		Caserío
94	Jolom Ku		Cantón
95	Q'Antx'otx		Caserío
96	Cholpajtac		Caserío
97	Yaxbat		Otro
98	Yultaj		Otro
99	Yatziquin		Caserío
100	Nueva Concepción		Caserío
101	Flor De Mayo		Caserío
102	Xijchen		Otro
103	Yi'alb'en		Otro
104	Muq'anjolom		Cantón
105	Campamento		Cantón
106	Nuevo Progreso		Cantón
107	Usul		Cantón
108	Oriente		Cantón
109	Belén		Cantón
110	Villa Nueva		Cantón
111	Cristo Rey		Cantón *
112	Buena Vista		Cantón *
113	San Miguelito		Cantón *
114	Rosario		Cantón *
115	Vista Hermosa I		Cantón *
116	Vista Hermosa II		Cantón *
117	Centro		Cantón *

*Conforman el pueblo de Santa Eulalia.

BIBLIOGRAFÍA

AGUILAR CATALÁN, JOSÉ ANTONIO. Metodología de la Investigación para los Diagnósticos Socioeconómicos (Pautas para el desarrollo de las regiones en países que han sido mal administrados), Facultad de Ciencias Económicas, USAC, Guatemala, 2002. 44 pp.

COMITÉ INTERNACIONAL DE PRÁCTICAS DE AUDITORÍA. "Normas Internacionales de Auditoría", México, 2000, 2ª. Edición. 1049 pp.

CONGRESO DE LA REPÚBLICA DE GUATEMALA. "Código de Trabajo de la República de Guatemala", Decreto Número 1441 y sus Reformas Decreto Número 35-88, Ediciones legales, comercio e industria, Guatemala, 1999. 239 pp.

CONGRESO DE LA REPÚBLICA DE GUATEMALA. "Ley de Consejos de Desarrollo Urbano y Rural", Decreto Número 11-2002, Guatemala, 2004. 56 pp.

CONGRESO DE LA REPÚBLICA DE GUATEMALA. "Ley General de Descentralización", Decreto Número 14-2002, Guatemala, 2002. 11 pp.

CONGRESO DE LA REPÚBLICA DE GUATEMALA. "Ley del Impuesto Sobre La Renta", Decreto Número 26-92, Guatemala, 2001. 123 pp.

CONGRESO DE LA REPÚBLICA DE GUATEMALA. "Ley del Impuesto al Valor Agregado", Decreto Número 27-92, Guatemala, 2002. 69 pp.

CONGRESO DE LA REPÚBLICA DE GUATEMALA. "Ley Forestal y su Reglamento", Decreto Número 101-96, Guatemala, 2004. 77 pp.

CONGRESO DE LA REPÚBLICA DE GUATEMALA. "Ley de Vivienda y Asentamientos Humanos y su Reglamento", Decreto Número 120-96, Guatemala. 46 pp.

CONGRESO DE LA REPÚBLICA DE GUATEMALA. "Ley y Reglamento de Fondo de Tierras", Decreto 24-99, Guatemala, 2000. 13 pp.

ESTRADA CASTILLO, DONALDO. "Principios Básicos de Contabilidad". Reimpresión de 1,993. Guatemala, 1,993. 280 pp.

INSTITUTO DE CONTADORES PÚBLICOS Y AUDITORES. "Principios de Contabilidad Generalmente Aceptados", Comisión de Principios de Contabilidad y Normas de Auditoría. 2ª. Edición, 1995. 345 pp.

INSTITUTO NACIONAL DE ESTADÍSTICA -INE- "III Censo Nacional Agropecuario 1979", Volumen I: Número y Superficie de fincas y características principales. Guatemala, 1984. 407 pp.

INSTITUTO NACIONAL DE ESTADÍSTICA -INE-. "IV Censo Nacional Agropecuario de 2003", Volumen I: Número y Superficie de fincas y características principales. Guatemala, 2004. 152 pp.

INSTITUTO NACIONAL DE ESTADÍSTICA -INE-. "Guatemala, Proyección de Población a Nivel Departamental y Municipal por Año Calendario 2000-2005", Guatemala, 2001. 167 pp.

INSTITUTO NACIONAL DE ESTADÍSTICA -INE-. "X Censo Nacional de Población y V de Habitación, Departamento de Huehuetenango", Guatemala, 1996. 143 pp.

INSTITUTO NACIONAL DE ESTADÍSTICA –INE-. “XI Censo Nacional de Población y VI de Habitación”, Guatemala, 2003. 271 pp.

MELENDRERAS SOTO, TRISTÁN, Y LUIS ENRIQUE CASTAÑEDA QUAN. “Aspectos Generales Para Elaborar una Tesis Profesional o una Investigación Documental”, Facultad de Ciencias Económicas, USAC, Guatemala, 1992. 145 pp.

REYES PÉREZ, E. “Contabilidad de Costos”. Segunda Edición, México, 1985. 127 pp.

UNIVERSIDAD RAFAEL LANDÍVAR E INSTITUTO DE INCIDENCIA AMBIENTAL, “Perfil Ambiental de Guatemala”, Año 2000, 77 pp.

ZEA SANDOVAL, MIGUEL ANGEL Y HECTOR SANTIAGO CASTRO MONTERROSO, “Formulación y Evaluación de Proyectos”, Facultad de Ciencias Económicas, USAC, Guatemala, 1993. 195 pp.