

**UNIVERSIDAD DE SAN CARLOS DE GUATEMALA  
FACULTAD DE CIENCIAS ECONÓMICAS  
EJERCICIO PROFESIONAL SUPERVISADO  
-EPS-**

**INFORME INDIVIDUAL**

**“COSTOS Y RENTABILIDAD DE UNIDADES ARTESALES  
(CONFECCIÓN DE PRENDAS DE VESTIR)”**

**MUNICIPIO DE SANTA LUCÍA LA REFORMA  
DEPARTAMENTO DE TOTONICAPÁN**

**JULIO ENRIQUE SAMAYOA VELÁSQUEZ**

**SEGUNDO SEMESTRE 2004**

**DOCENTE SUPERVISOR:**

**LIC. Edgar Ronald Estrada Gudiel  
ÁREA AUDITORÍA**

**MUNICIPIO DE SANTA LUCÍA LA REFORMA  
DEPARTAMENTO DE TOTONICAPÁN**

**“COSTOS Y RENTABILIDAD DE UNIDADES ARTESANALES  
(CONFECCIÓN DE PRENDAS DE VESTIR)”**

**JULIO ENRIQUE SAMAYOA VELÁSQUEZ**

**TEMA GENERAL**

**“DIAGNÓSTICO SOCIOECONÓMICO, POTENCIALIDADES PRODUCTIVAS Y  
PROPUESTAS DE INVERSIÓN”**

**MUNICIPIO DE SANTA LUCÍA LA REFORMA  
DEPARTAMENTO DE TOTONICAPÁN**

**TEMA INDIVIDUAL**

**“COSTOS Y RENTABILIDAD DE UNIDADES ARTESANALES  
(CONFECCIÓN DE PRENDAS DE VESTIR)”**

**FACULTAD DE CIENCIAS ECONÓMICAS  
UNIVERSIDAD DE SAN CARLOS DE GUATEMALA  
2007**

**2007**

**(c)**

**FACULTAD DE CIENCIAS ECONÓMICAS  
EJERCICIO PROFESIONAL SUPERVISADO  
UNIVERSIDAD DE SAN CARLOS DE GUATEMALA**

**SANTA LUCÍA LA REFORMA – VOLUMEN**

**2-57-75-CPA-2007**

**Impreso en Guatemala, C. A.**

**UNIVERSIDAD DE SAN CARLOS DE GUATEMALA  
FACULTAD DE CIENCIAS ECONÓMICAS**

**“COSTOS Y RENTABILIDAD DE UNIDADES ARTESANALES  
(CONFECCIÓN DE PRENDAS DE VESTIR)**

**MUNICIPIO DE SANTA LUCÍA LA REFORMA  
DEPARTAMENTO DE TOTONICAPÁN**

**INFORME INDIVIDUAL**

**Presentado a la Honorable Junta Directiva y al**

**Comité Director**

**del**

**Ejercicio Profesional Supervisado de**

**la Facultad de Ciencias Económicas**

**por**

**JULIO ENRIQUE SAMAYOA VELÁSQUEZ**

**previo a conferírsele el título**

**de**

**CONTADOR PÚBLICO Y AUDITOR**

**en el Grado Académico de**

**LICENCIADO**

**Guatemala, octubre 2007**

## ÍNDICE

	<b>PÁGINA</b>
<b>INTRODUCCIÓN</b>	<b>I</b>
<b>CAPÍTULO I</b>	
<b>CARACTERÍSTICAS SOCIOECONÓMICAS DEL MUNICIPIO</b>	
<b>1.1</b>	<b>MARCO GENERAL</b> 1
1.1.1	Antecedentes históricos 1
1.1.2	Localización 2
1.1.3	Extensión territorial 2
1.1.4	Orografía 2
1.1.5	Clima 3
1.1.6	Flora y fauna 3
<b>1.2</b>	<b>DIVISIÓN POLÍTICO ADMINISTRATIVA</b> 4
1.2.1	División política 4
1.2.2	División administrativa 4
<b>1.3</b>	<b>RECURSOS NATURALES</b> 6
1.3.1	Hidrológicos 6
1.3.2	Bosques 6
1.3.3	Suelos 8
<b>1.4</b>	<b>POBLACIÓN</b> 9
1.4.1	Por edad y sexo 9
1.4.2	Por área urbana y rural 11
1.4.3	Población económicamente activa 11
1.4.4	Empleo y niveles de ingreso 12
1.4.5	Migración y emigración 14
1.4.6	Vivienda 15
1.4.7	Niveles de pobreza 16

<b>1.5</b>	<b>SERVICIOS BÁSICOS Y SU INFRAESTRUCTURA</b>	18
1.5.1	Energía eléctrica residencial y alumbrado público	18
1.5.2	Agua potable	18
1.5.3	Educación	19
1.5.4	Salud	20
1.5.5	Drenajes y alcantarillado	21
1.5.6	Servicios de recolección de basura	21
1.5.7	Tratamiento de basura	21
<b>1.6</b>	<b>INFRAESTRUCTURA PRODUCTIVA</b>	22
1.6.1	Sistema vial	22
1.6.2	Transporte	22
1.6.3	Beneficios y silos	23
1.6.4	Sistema de riego	24
<b>1.7</b>	<b>ORGANIZACIÓN SOCIAL Y PRODUCTIVA</b>	24
1.7.1	Tipos de organización social	24
1.7.2	Tipos de organización productiva	25
<b>1.8</b>	<b>ENTIDADES DE APOYO</b>	25
1.8.1	Del Estado	25
1.8.2	Organizaciones no gubernamentales (ONG´S)	26
1.8.3	Otras	26
<b>1.9</b>	<b>FLUJO COMERCIAL Y FINANCIERO</b>	26
1.9.1	Importaciones del Municipio	26
1.9.2	Exportaciones del Municipio	27
<b>1.10</b>	<b>ANALISIS DE RIESGO</b>	27

## **CAPÍTULO II**

### **ORGANIZACIÓN DE LA PRODUCCIÓN**

<b>2.1</b>	<b>ESTRUCTURA AGRARIA</b>	<b>31</b>
2.1.1	Tenencia y concentración de la tierra	31
2.1.2	Uso actual de la tierra y potencial productivo	33
<b>2.2</b>	<b>ACTIVIDADES PRODUCTIVAS</b>	<b>34</b>
2.2.1	Agrícola	34
2.2.2	Pecuaria	34
2.2.3	Artesanal	35
2.2.4	Agroindustrial	35
2.2.5	Industrial	35

## **CAPÍTULO III**

### **PRODUCCIÓN ARTESANAL**

<b>3.1</b>	<b>PRINCIPALES ACTIVIDADES</b>	<b>36</b>
3.1.1	Tamaño de la empresa	37
3.1.1.1	Pequeño artesano	37
3.1.1.2	Mediano artesano	37
3.1.1.3	Grandes artesanos	38
<b>3.2</b>	<b>CONFECION DE PRENDAS DE VESTIR</b>	<b>38</b>
3.2.1	Tamaño de la empresa	39
3.2.2	Tecnología utilizada	39
3.2.3	Volumen y valor de la producción	40
3.2.4	Proceso productivo	42



## **CAPITULO IV**

### **COSTOS ARTESANALES**

<b>4.1</b>	<b>COSTOS</b>	<b>45</b>
4.1.1	Costo directo de producción	45
4.1.2	Datos encuestados	46
4.1.3	Datos imputados	46
4.1.4	Costos de producción	46
4.1.4.1	Determinación del costo de producción	47
4,1,5	Hoja técnica del costo de producción	48
4.1.6	Costo directo de producción	52
4.1.7	Estado de resultados	55
<b>4. 2</b>	<b>ORGANIZACIÓN Y COMERCIALIZACIÓN</b>	<b>58</b>
4.2.1	Organización	58
4.2.1.1	Análisis de la organización	58
4.2.1.2	Estructura de la organización	59
4.2.1.3	Proceso de diseño organizacional	59
4.2.2	Comercialización	60

## **CAPÍTULO V**

### **RENTABILIDAD DE LA PRODUCCIÓN**

<b>5.1</b>	<b>RESULTADOS DE LA PRODUCCIÓN</b>	<b>62</b>
<b>5.2</b>	<b>RETABILIDAD DE LA PRODUCCION ARTESANAL</b>	<b>64</b>
<b>5.3</b>	<b>INDICES FINANCIEROS</b>	<b>67</b>
5.3.1	Razones de rentabilidad	67
5.3.2	Punto de equilibrio	69
5.3.3	Margen de seguridad	69
5.3.4	Punto de equilibrio en valores	69
5.3.5	Punto de equilibrio en unidades	71

<b>CONCLUSIONES</b>	78
<b>RECOMENDACIONES</b>	80
<b>BIBLIOGRAFÍA</b>	

## ÍNDICE DE CUADROS

### PÀGINA

1	Municipio de Santa Lucía La Reforma, Departamento de Totonicapán. Población por Edad. Año 2002 – 2004	9
2	Municipio de Santa Lucía La Reforma, Departamento de Totonicapán. Población por Sexo. Año 2002 – 2004	10
3	Municipio de Santa Lucía La Reforma, Departamento de Totonicapán. Total de la Población por Área Urbana y Rural. Año 2002 – 2004	11
4	Municipio de Santa Lucía La Reforma, Departamento de Totonicapán. Población Económicamente Activa. Año 1994, 2002 y 2004	12
5	Municipio de Santa Lucía La Reforma, Departamento de Totonicapán. Niveles de Empleo. Año 2002 – 2004	13
6	Municipio de Santa Lucía La Reforma, Departamento de Totonicapán. Ingresos de los Hogares por Área Geográfica, Según Rangos. Año 2004	14
7	Municipio de Santa Lucía La Reforma, Departamento de Totonicapán. Vivienda por Área Geográfica Según Forma de Propiedad. Año 2002 – 2004	15
8	Municipio de Santa Lucía La Reforma, Departamento de Totonicapán. Índice Global de Vulnerabilidad de Pobreza. Año 2001	17
9	Municipio de Santa Lucía La Reforma, Departamento de Totonicapán. Población Estudiantil en Edad Escolar Año 1994, 2002 y 2004	20
10	Municipio de Santa Lucía La Reforma, Departamento de Totonicapán. Comparación de Forma de Tenencia de la Tierra. Año 2003 – 2004	32
11	Municipio de Santa Lucía La Reforma, Departamento de Totonicapán. Régimen de Concertación de la Tierra por	

	Conceptos. Año 1979, 2003 y 2004	33
12	Municipio de Santa Lucía La Reforma, Departamento de Totonicapán. Volumen y Valor de la Producción Anual, Confección de Prendas de Vestir. Año 2004	41
13	Municipio de Santa Lucía La Reforma, Departamento de Totonicapán. Hoja Técnica del Costo de Producción de un Pantalón de Vestir. Año 2004	49
14	Municipio de Santa Lucía La Reforma, Departamento de Totonicapán. Hoja Técnica del Costo de Producción de una Camisa Estilo Polo Año 2004	51
15	Municipio de Santa Lucía La Reforma, Departamento de Totonicapán. Estado del Costo Directo de Producción Comparativo Pantalón de Tejin Del 01 de enero al 31 de diciembre 2004.	53
16	Municipio de Santa Lucía La Reforma, Departamento de Totonicapán. Estado del Costo Directo de Producción Comparativo Camisa Estilo Polo Del 01 de enero al 31 de diciembre 2004.	54
17	Municipio de Santa Lucía La Reforma, Departamento de Totonicapán. Estado de Resultados Comparativo Pantalón de tejin Del 1 de enero al 31 diciembre 2004	56
18	Municipio de Santa Lucía La Reforma, Departamento de Totonicapán. Estado de Resultados Comparativo Camisa Estilo Polo. Del 1 de enero al 31 diciembre 2004	57
19	Municipio de Santa Lucía La Reforma, Departamento de Totonicapán. Estado de Resultados Comparativo Según Encuesta e Imputados. Al 31 diciembre 2004	63
20	Municipio de Santa Lucía La Reforma, Departamento de Totonicapán. Rentabilidad en la Confección de Prendas de Vestir Pantalón. Año 2004	65
21	Municipio de Santa Lucía La Reforma, Departamento de Totonicapán. Rentabilidad en la Confección de Prendas de Vestir, Camisa Estilo Polo. Año 2004	66

22	Municipio de Santa Lucía La Reforma, Departamento de Totonicapán. Punto de Equilibrio en Valores. Año 2004	70
23	Municipio de Santa Lucía La Reforma, Departamento de Totonicapán. Comprobación del Punto de Equilibrio en Unidades. Año 2004	72
24	Municipio de Santa Lucía La Reforma, Departamento de Totonicapán. Punto de Equilibrio en Valores con Base al Margen de Seguridad. Año 2004	74

## ÍNDICE DE GRÁFICAS

		<b>PÁGINA</b>
1	Municipio de Santa Lucía La Reforma, Departamento de Totonicapán. Diseño Organigrama Corporación Municipal. Año 2004	5
2	Municipio de Santa Lucía La Reforma, Departamento de Totonicapán. Flujograma del Proceso Productivo, Pantalón de Vestir. Año 2004	44
3	Municipio de Santa Lucía La Reforma, Departamento de Totonicapán. Punto de Equilibrio en Valores, Confección de Pantalón. Año 2004	75
4	Municipio de Santa Lucía La Reforma, Departamento de Totonicapán. Punto de Equilibrio en Valores, Confección de Camias Estilo Polo. Año 2004	76

## ÍNDICE DE MAPAS

		<b>PÁGINA</b>
1	Municipio de Santa Lucía La Reforma, Departamento de Totoncapán. Cobertura y Tipo de Bosques. Año 2004	7
2	Municipio de Santa Lucía La Reforma, Departamento de Totoncapán. Ph Ponderado de los Suelos. Año 2004	8
3	Municipio de Santa Lucía La Reforma, Departamento de Totoncapán. Indicadores de Pobreza. Año 2004	16

## INTRODUCCIÓN

La Facultad de Ciencias Económicas de la Universidad de San Carlos de Guatemala, tiene implementado el Ejercicio Profesional Supervisado, como un método de evaluación final previa a otorgar el título académico de Licenciado, para cualquiera de las tres carreras que imparte, por medio del cual el practicante tiene la oportunidad de convivir con la población rural y de esa forma ser un instrumento de proyección hacia la sociedad guatemalteca y le permite la conocer aspectos relacionados, con las condiciones económicas y sociales en que se desenvuelve una parte de la población de nuestra sociedad.

Uno de los objetivos primordiales que persigue la investigación es poner en contacto al estudiante, con la realidad económica y social de la población, para diagnosticar la problemática por la que atraviesa, establecer el criterio en el cual se desenvuelve la actividad económica, así mismo proyectar a la Universidad de San Carlos de Guatemala, con los objetivo de extensión, cuyo propósito es ayudar a la solución de problemas de orden económico y social que confrontan las comunidades.

En esta oportunidad se ha asignado como tema general el “Diagnóstico Socioeconómico, Potencialidades Productivas y Propuestas de Inversión”, del municipio de Santa Lucía La Reforma departamento de Totonicapán y como tema individual se desarrollara el denominado “Costos y Rentabilidad de Unidades Artesanales (Confección de Prendas de Vestir)”.

La metodología a utilizar en la investigación es la siguiente:

El método científico, el cual se realizo por medio de la observación directa e interpretación de la información recopilada, mediante las boletas que para tal efecto se utilizaron, además de los instrumentos establecidos en el programa del Ejercicio Profesional Supervisado de la Facultad de Ciencias Económicas de la



Universidad de San Carlos de Guatemala, a través de las siguientes fases: Seminario general, seminario específico, visita preliminar, investigación de campo realizada en el municipio de Santa Lucía La Reforma, departamento de Totonicapán en el mes de septiembre del año 2004, en la cual se efectuó una encuesta con aplicación de muestra aleatorio simple.

La presente investigación persiguió fundamentalmente el logro de los siguientes objetivos:

Establecer los costos y rentabilidad de las unidades artesanales que se ubican en el Municipio con prioridad de aquellas que se dedican a la confección de prendas de vestir.

Determinar las unidades que contribuyen al desarrollo socioeconómico del Municipio, mediante el estudio que permitan aprovechar en mejor forma los recursos que poseen.

Identificar los principales productos que elaboran las unidades artesanales y que ayuden a comprobar cuales generan mayor beneficio económico.

Establecer la forma en que se desarrolla el proceso productivo para optimizar los recursos y así ofrecer precios justos y competitivos en la venta de los mismos.

El presente informe esta conformado por cinco capítulos, cuyo contenido se presenta de la siguiente manera:

En el Capítulo I, se hace la descripción de las características generales del Municipio, con el fin de que el lector se familiarice con el lugar donde se desarrollo la investigación.

En el Capítulo II, se establece el grado de organización de la producción, estructura agraria y las distintas actividades productivas que se desarrollan en el Municipio.

El Capítulo III, Se determina el tamaño de la actividad artesanal, tipo de tecnología que utiliza y los costos de producción por cada producto que elaboran.

El Capítulo IV, se desarrolla el tema de rentabilidad y el punto de equilibrio tanto en unidades como en valores de las prendas de vestir que se producen.

Se efectuó un análisis basado en el resultado de los cálculos e índices financieros relacionados con los siguientes conceptos: ingresos, costo de producción, precio de venta etc., lo que permite establecer la rentabilidad de determinados productos.

Con la intención de enriquecer este estudio se presentan las conclusiones y recomendaciones, a las que se llegaron como producto de la investigación y el trabajo de campo efectuado.

## **CAPÍTULO I**

### **CARACTERÍSTICAS SOCIOECONÓMICAS DEL MUNICIPIO**

El contenido del presente capítulo está formado por los antecedentes históricos, aspectos geográficos y demográficos, recursos naturales, división político-administrativa, infraestructura básica productiva, servicios básicos organización de la población, sistemas de apoyo con que cuenta, el flujo comercial y los probables riesgos que enfrenta los pobladores del municipio de Santa Lucía La Reforma, departamento de Totonicapán

#### **1.1. MARCO GENERAL**

Dentro del marco general se consideran los antecedentes históricos del Municipio, localización, extensión territorial, orografía, clima, zona de vida, aspectos culturales, religiosos, deportivos, turísticos, entre otros.

##### **1.1.1 Antecedentes históricos**

Según la tradición oral el origen del nombre de Santa Lucía La Reforma, se debe a que los pobladores del lugar encontraron una imagen de la virgen Santa Lucía, en un lugar llamado "CHUWI" en donde principiaron a rendirle culto declarándola patrona del lugar.

El municipio de Santa Lucía La Reforma, fue creado por Acuerdo Gubernativo del 12 de octubre de 1904, según los informes emitidos por el jefe político de Totonicapán y la Dirección General de Estadística, indicando que la Aldea Santa Lucía La Reforma de la jurisdicción de Santa María Chiquimula, reunía las condiciones legales y poseía los elementos necesarios para establecerse como municipio independiente. Existieron otros Acuerdos que derogaron el mencionado. Hasta presentarse el Acuerdo Gubernativo del 25 de junio de 1936 que dejó confirmada la decisión de considerarlo como municipio.

### 1.1.2 Localización geográfica

El municipio de Santa Lucía La Reforma, se encuentra ubicado al norte del departamento de Totonicapán y con San Pedro Jocopilas y Malacatancito, al sur con Santa María Chiquimula, Momostenango y San Antonio Ilotenango (Quiché), al este San Antonio Ilotenango y San Pedro Jocopilas (Quiché), al oeste con San Bartolo Aguas Calientes y Momostenango (Totonicapán), Malacatancito (Huehuetenango).

La Cabecera Municipal, esta en la margen del sur del río Chioj sierra de Sacapulas. Las rutas principales que permiten llegar al Municipio son: Ciudad Capital, Los Encuentros, Santa Cruz de El Quiché, San Pedro Jocopilas y Santa Lucía La Reforma, con una distancia de 187 kilómetros, siendo los últimos ocho kilómetros de terracería, accesible todo el año. También se puede llegar por la ruta de Chajbal, la cual une Santa Cruz de El Quiché y Santa Lucía La Reforma, con una distancia de 16 Km.

### 1.1.3 Extensión territorial

El municipio de Santa Lucía La Reforma, cuenta con una extensión territorial de 136 kilómetros cuadrados, que representa un 12.3% del total del departamento y su topografía es bastante quebrada. Se encuentra a una altitud de 1,890 metros sobre el nivel del mar, cuya latitud es de 15°, 07', 38" y longitud de 91°, 14', 08".<sup>1</sup>

### 1.1.4 Orografía

La conformación geográfica presenta elevaciones de diversos niveles, dentro de los cuales se mencionan los Cerros Karmarché y Chuamunuz, situados en el cantón Gualtux, Cerro Ichomchaj en el cantón del mismo nombre, Cerro Oxlajuj de igual manera ubicado en el cantón Oxlajuj, el Cerro Tzambal y Chuizaclac en

---

<sup>1</sup> Fundación Centroamericana de Desarrollo. Diagnóstico del Municipio de Santa Lucía la Reforma. 1997. Pág. 4

el cantón Chiguán en este último se llevan a cabo ritos y costumbres mayas, Cerro Chicalté situado en el área urbana, además es el lugar de inicio de la Sierra de Sacapulas que a su vez se extiende hasta el Quiché. Estos cerros están cubiertos por especies de árboles de pino y encino.

#### 1.1.5 Clima

Por su posición geográfica y orografía, el clima es predominantemente frío con temperatura promedio anual que varía de los siete a los 18 grados centígrados, las temperaturas mínimas han llegado a hasta de menos siete grados centígrados; sin embargo, hacia el norte del departamento las condiciones de temperatura son más benignas, encontrándose condiciones templadas. La precipitación pluvial va de los 600 a los 1,299 mm por año; la época lluviosa se inicia a finales del mes de mayo y concluyen a entre los meses de octubre y noviembre, los valores de la humedad relativa oscilan entre 70 a 91 por ciento.

#### 1.1.6 Flora y fauna

Por la ubicación del municipio de Santa Lucía La Reforma, cuenta con variedad de plantas ornamentales, clasificadas de alguna manera como exóticas del lugar, aunque estas crecen de manera silvestre, puesto que no han sido explotados con la finalidad de crear beneficios a la comunidad.

En cuanto a su fauna, hace algunos años habitaba el venado, el cual ha desaparecido por las prácticas no reguladas de caza. En la actualidad, todavía se encuentran algunas especies como ardías, tepezcuintles, armados, zorrillos, conejos. En el ámbito doméstico, predominan las aves de corral, cerdos, ganado vacuno, bovino, caprino y caballar. La mayor parte de estas especies, forman parte de la dieta alimenticia de la población.

## **1.2 DIVISIÒN POLÍTIKO - ADMINISTRATIVA**

La organización del Municipio, está conformada por el Alcalde y su Corporación Municipal electa por un período constitucional de cuatro años, además de sus alcaldías auxiliares y los comités, constituyen la forma de organización de las comunidades del municipio, para gestionar los recursos técnicos, económicos necesarios para solucionar la problemática de sus comunidades, a través de la presentación de proyectos ante las instituciones de gobierno, organismos internacionales y ONG`S.

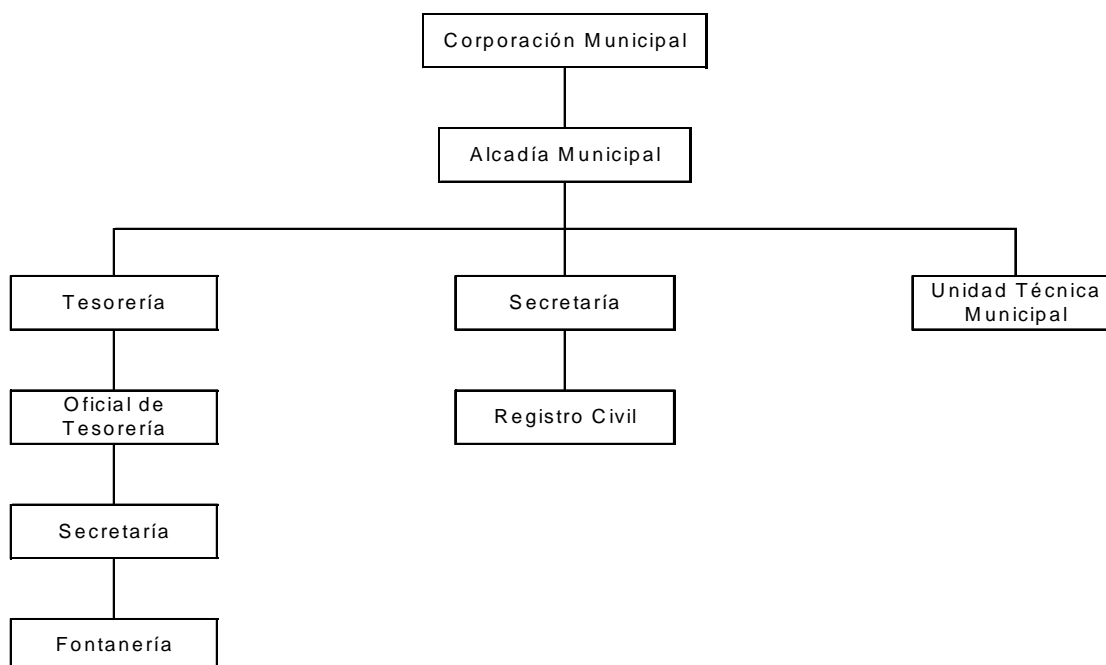
### **1.2.1 División política**

El municipio de Santa Lucía La Reforma, está integrada por cuatro zonas en el área urbana con sus respectivas calles y avenidas, es necesario hacer mención que carece de Barrios y colonias, cuenta con seis cantones, una aldea y 76 parajes.

### **1.2.2 División administrativa**

La división administrativa de la Municipalidad de Santa Lucía La Reforma está organizada y representada por el alcalde, dos síndicos, cuatro concejales, quienes son electos popularmente por un período de cuatro años según lo establece nuestra legislación, adema la nueva corporación municipal esta en la libertad de contratar el personal administrativo que considere necesario para desarrollar de una mejor manera sus actividades, dentro de las personas que puede contratar esta un secretario, un tesorero, una responsable de la oficina del registro civil, Oficina de Planificación, Tren de aseo municipal, de un comisario y un fontanero. La Corporación Municipal se reúne los días miércoles de cada semana, con la finalidad de tratar los puntos establecidos en la agenda y darle seguimiento y solución a los problemas que afrontan los vecinos de los distintos cantones, aldea y parajes del Municipio.

**Gráfica 1**  
**Municipio de Santa Lucía La Reforma - Totonicapán**  
**Diseño Organizacional Municipal**  
**Año 2004**



Fuente: Elaboración propia, según entrevista a secretario de la Municipalidad de Santa Lucía La Reforma, año 2004.

Dentro división administrativa de la municipalidad de Santa Lucia La Reforma se encuentran entidades de apoyo organizadas como los Consejos Comunitarios de Desarrollo (COCODE), Consejos Municipales de Desarrollo (COMUDE), los cuales fueron creados a partir del año 2002 de conformidad con los Decretos 12-2002 Código Municipal y 11-2002 Ley de los Consejos de Desarrollo Urbano y Rural, también por Alcaldes Auxiliares, Mayores, Alguaciles y Comités organizados para promover el desarrollo de la comunidad.

### **1.3 RECURSOS NATURALES**

En el Municipio existe la denominada zona de vida, que es la unidad climática en que se agrupan diferentes asociaciones correspondientes a determinados ámbitos de temperatura, precipitación y humedad. Por el tipo de topografía del terreno, cuenta con tres principales de zonas de vida vegetal, los cuales se detallan a continuación.

#### **1.3.1 Hidrológicos**

El Municipio esta irrigado por las vertientes de varios ríos entre los cuales se pueden mencionar los siguientes; Chijoj, Cacá (en la cabecera Municipal), Pacarnat (en la aldea Pamaría), Sibilá (en el Cantón de San Luís Sibilá), Sacquimilaj (Cantón Sacasiguán), así como los riachuelos Saccoclay, Saquibal, Serchil y Xocopilá y las quebradas. El Carmen, Los Pozuelos y Pasacopjá que atraviesan su territorio, es necesario hacer la observación que tanto los ríos como los riachuelos que riegan el territorio del Municipio, en la época de verano su caudal es mínimo, no así en el invierno donde los ríos se vuelven caudalosos.

Estos ríos y riachuelos están contaminados en un 90% por los drenajes que algunos municipios circunvecinos han conectado a estos ríos.

#### **1.3.2 Bosques**

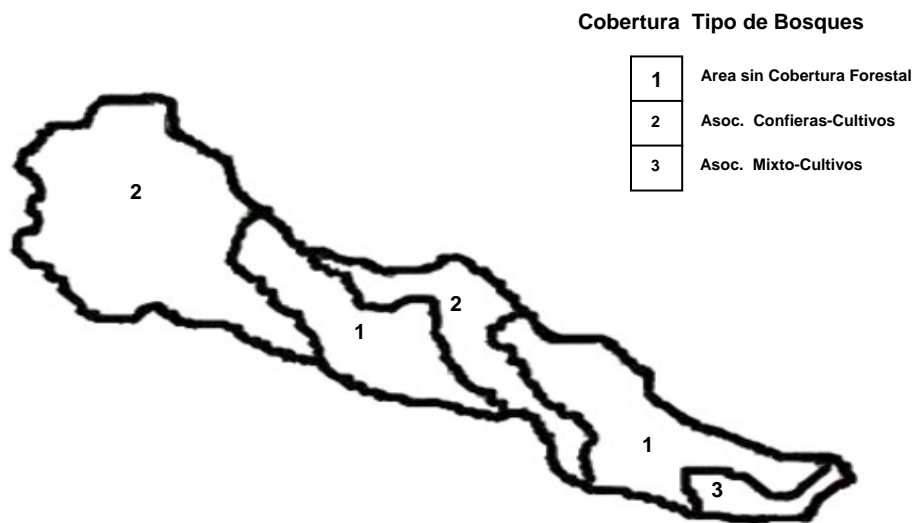
Las especies de árboles más comunes en esta región del occidente del país son: el pino, el ciprés, el encino, el aliso y el eucalipto, esta última es preferida por los pobladores para la siembra ya que es de fácil adaptación, crecimiento y frondosidad. En su mayoría son áreas rocosas, densas y ralas, lo cual refleja la continúa extracción de madera que hacen los pobladores de sus bosques, quienes no cuentan con un plan adecuado para explotar esta riqueza natural, lo cual hace que se incrementa el área deforestada, que influye en la escasez de fuentes de agua, reduciendo cada vez más el caudal de los ríos. De las áreas



que se pudo observar con mayor problema de tala inmoderada de árboles se pueden mencionar las siguientes, el cantón San Luís Sibila, Sacasiguán y la Aldea Pamaría.

En el mes de octubre de 2004 a solicitud de la municipalidad de Santa Lucía La Reforma se iniciaron las primeras reuniones con el Instituto Nacional de Bosques INAB, con la finalidad de solicitar su colaboración y asistencia técnica en el manejo y conservación de los bosques de la región y así poder encontrar una solución para que su desarrollo sea sostenible.

**Mapa 1**  
**Municipalidad de Santa Lucía la Reforma - Totonicapán**  
**Cobertura y Tipo de Bosques Departamental**  
**Año 2004**



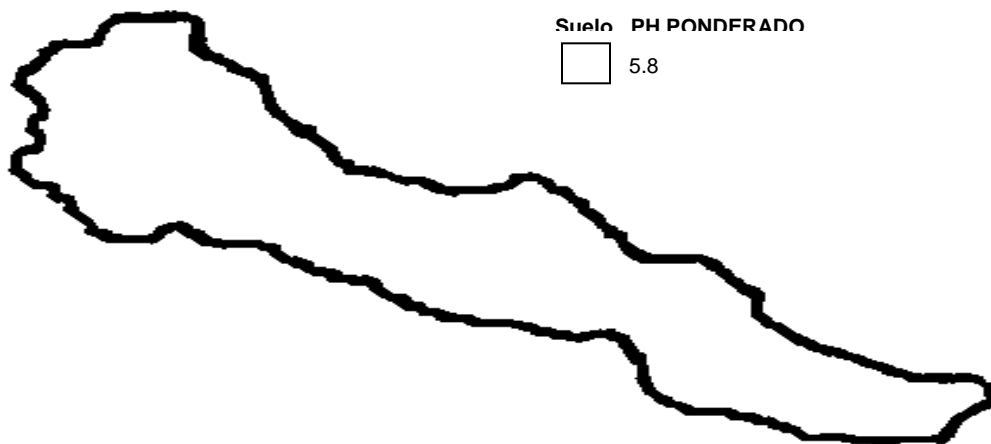
Fuente: Elaboración propia con base en datos del Ministerio de Agricultura, Ganadería y Alimentación.-MAGA- año 2004.

### 1.3.3 Suelos

Pertencen al grupo de suelos de altiplanicie central, el cual se caracteriza por presentar pendientes muy escarpadas, suelos poco profundos y erosiones serias.

Esta región ha estado bajo cultivo continuo durante muchos siglos lo que ha hecho que los suelos sean poco profundos, la erosión es seria y los rendimientos agrícolas son extremadamente bajos. El material madre de estos suelos es de ceniza volcánica (pomacea) de color claro a ceniza volcánica sementada de color claro, en relieve es poco ondulado a escarpado, el drenaje interno es bueno; el color del suelo superficial es de café a café oscuro de textura franco arenosa a franco arcillosa, con consistencia de suelta a friable y espesor aproximado de 15 a 30 centímetros, el subsuelo tiene un color que va de café claro a café oscuro y café rojizo, textura de franco arcillosa a franco arcillosa-arenosa-limosa.

**Mapa 2**  
**PH Ponderado de los Suelos de Tonicapán**  
**Año 2004**



## POBLACIÓN

La población es el primordial recurso con que cuenta el Municipio, ya que desempeña un papel significativo y decisivo dentro del proceso productivo, por ser el productor y consumidor de los bienes y servicios.

Con base al XI Censo Nacional Población y VI de Habitación elaborados por el Instituto Nacional de Estadística –INE-, el municipio de Santa Lucía La Reforma, departamento de Totonicapán, para el año 2002 contaba con una población total de 13,479 y basado en una proyección estimada para el 2004 se considera en 14,244 habitantes lo que indica que esta se ha incrementado en un 5.37% del total de la población, que será analizada a través de una serie de indicadores, para explicar los niveles de desarrollo de la región y de los habitantes, al mismo tiempo poder conocer la estructura de la, población económicamente activa, empleo, niveles de ingreso, pobreza, migración y vivienda.

### 1.4.1 Por edad y sexo

De acuerdo a los datos del XI Censo Nacional de Población y VI de Habitación del año 2002 y la población proyectada para el 2004, se puede analizar por edad, en la siguiente forma:

**Cuadro 1**  
**Municipio de Santa Lucía La Reforma - Totonicapán**  
**Población por Edad**  
**Años: 1994, 2002 y 2004**

Edades	Censo 1994		Censo 2002		Proyección 2004	
	No. de habitantes	%	No. de habitantes	%	No. de habitantes	%
0 a 6 años	2,550	27	3,566	26	3,858	26
7 a 14 años	2,164	23	3,496	26	3,782	26
15 a 64 años	4,548	47	5,965	44	6,454	44
65 a más años	284	3	452	4	489	4
<b>Total</b>	<b>9,546</b>	<b>100</b>	<b>13,479</b>	<b>100</b>	<b>14,583</b>	<b>100</b>

Fuente: Elaboración propia con base en datos del X Censo Nacional de Población y V de Habitación 1994, XI Censo Nacional de Población y VI de Habitación 2002 y proyecciones de población y lugares poblados período 2000 – 2020 del Instituto Nacional de Estadística – INE-

Según el INE la población, en Santa Lucía La Reforma ha tenido un incremento considerable, reportando para el año 1994, un total de 9,546 habitantes, 13,479 habitantes para el año 2002, se incremento en un 30% en estos períodos, y para el 2004 se tomó como base la proyección de la población en base al INE, sobre el cual se determinó que el mayor porcentaje de la población se encuentra entre 15 a 64 años, esto implica que la población está conformada por una combinación de personas jóvenes.

**Cuadro 2**  
**Municipio de Santa Lucía La Reforma - Totonicapán**  
**Población por Sexo**  
**Años: 2002 - 2004**

Sexo	Censo 2002		Encuesta 2004	
	Habitantes	%	Habitantes	%
Hombres	6.392	47	934	51
Mujeres	7,087	53	909	49
<b>Total</b>	<b>13,479</b>	<b>100</b>	<b>1,843</b>	<b>100</b>

Fuente: Investigación de campo EPS segundo semestre 2004 y XI Censo Nacional de Población y VI de Habitación 2002

Según datos del censo del INE para el año 2002 se puede establecer que del total de la población de 13,479 el 53% corresponde a mujeres y el restante 47% corresponde a hombres.- Según datos encuestados para el año 2004 sobre un total de 1,843 boletas, el 49% corresponde a mujeres y el 50.7% corresponde a hombres.

Si hacemos una relación entre el censo del INE y los datos ENCUESTADOS se establece que el % del sexo masculino ha incrementado para el año 2004

#### 1.4.2 Por área urbana y rural

Está estratificada por los hombres y mujeres que habitan en un área geográfica determinada. A continuación se muestra el cuadro donde se representa su distribución según género.

**Cuadro 3**  
**Municipio de Santa Lucía La Reforma - Totonicapán**  
**Total de Población por Área Urbana y Rural**  
**Años: 1994, 2002 y 2004**

Área	Censo 1994		Censo 2002		Proyección 2004	
	No. de habitantes	%	No. de habitantes	%	No. de habitantes	%
Urbana	537	6	1,120	8	137	7
Rural	9,009	94	12,359	92	1,706	93
Total	9,546	100	13,479	100	1,843	100

Fuente: Elaboración propia con base en datos del X Censo Nacional de Población y V de Habitación 1994, XI Censo Nacional de Población y VI de Habitación 2002 y proyección según investigación de campo EPS segundo semestre 2004.

Como se observa en el cuadro anterior, la mayoría de la población se concentra en el área rural, esta tendencia ha permanecido, según los Censos de Población y Habitación de los años 1994 y 2002, por la necesidad de cultivar la tierra como medio de subsistencia.

Los datos anteriores se confirman, con los obtenidos en la encuesta realizada en el trabajo de campo, donde se visualiza que la mayor concentración de la población se encuentra en el casco urbano del Municipio.

#### 1.4.3 Población económicamente activa -PEA-

Está conformada por hombres y mujeres que proporcionan la fuerza de trabajo en la producción de bienes y servicios; incluye a los patronos, trabajadores asalariados, los que colaboran en una unidad económica familiar, sin remuneración y las personas que trabajan o están en busca del mismo.

A continuación se muestra el cuadro de la población económicamente activa, con la finalidad de tener una mejor visualización entre el censo del INE 2002 y datos encuestados 2004.

**Cuadro 4**  
**Municipio de Santa Lucía La Reforma - Totonicapán**  
**Población Económicamente Activa**  
**Años: 1994, 2002 y 2004**

Descripción	Censo		Censo		Proyección	
	1994	%	2002	%	2004	%
Población total	<u>9,546</u>	<u>100</u>	<u>13,479</u>	<u>100</u>	<u>1,843</u>	<u>100</u>
Total PEA	<u>2,547</u>	<u>27</u>	<u>9,913</u>	<u>74</u>	<u>1,561</u>	<u>85</u>
Hombres	2,252	88	4,617	47	807	52
Mujeres	295	12	5,296	53	754	48

Fuente: Elaboración propia con base en datos del X Censo Nacional de Población y V de Habitación 1994, XI Censo Nacional de Población y VI de Habitación 2002 y proyección según investigación de campo EPS segundo semestre 2004

Es notorio destacar que basados en los datos del Instituto Nacional de Estadística –INE-, la población económicamente activa del municipio de Santa Lucía La Reforma, constituyen un pilar importante dentro del desarrollo de las actividades que se realicen dentro del Municipio, de tal forma que según los Censos para el año de 1994 existía un 27%, 74% para el 2002 y basados en el estudio de campo realizado un 85%, de los habitantes se encuentran económicamente activos para generar productividad al Municipio.

#### 1.4.4 Empleo y niveles de ingreso

La agricultura es la actividad productiva que más empleo e ingresos generan a los habitantes del Municipio, pero no de forma permanente sino temporal. Esto se debe a que sólo se utiliza mano de obra en determinada época del año.

El desempleo entre los habitantes del Municipio se ha incrementado debido a que no hay suficientes fuentes de trabajo que cubran las demandas de los mismos, por tal motivo existe una buena cantidad de pobladores del lugar que han optado por la actividad comercial, es decir que llevan mercadería a

determinados lugares del Municipio y Departamentos vecinos los días de mercado o plaza como se les conoce en el área occidental del país, lo cual les permite realizar sus productos y obtener los ingresos necesarios y algunos excedentes que los ha motivado a dejar la actividad agrícola.

A continuación se presenta la forma como se emplea la población por actividad.

**Cuadro 5**  
**Municipio de Santa Lucía La Reforma - Totonicapán**  
**Niveles de Empleo**  
**Años: 2002 – 2004**

Ocupaciones	Censo 2002		Encuesta 2004	
	-Población	%	Población	%
Agricultores	2,438	82	270	93
Artesanos	107	4	2	1
Comerciantes	430	14	17	6
<b>Total</b>	<b>2,975</b>	<b>100</b>	<b>289</b>	<b>100</b>

Fuente: Elaboración propia con base en datos del XI Censo Nacional de Población y VI de Habitación 2002, e Investigación de campo Grupo EPS., segundo semestre 2004.

Es notoria la situación que en el Municipio la mayoría de la población se dedica a la actividad agrícola ya que, según datos del INE del año 2002 un 82% se dedica a dicha actividad, en segundo plano, se muestra que un 14% de la población se dedica al comercio informal y por último están los artesanos que hacen un total del 4% del total de la población que trabaja.

Se comprobó según la investigación realizada en el Municipio que de una muestra de 1,802 habitantes el 63.44% son agricultores, lo que, se confirma con datos del INE.

Con base a rangos establecidos para la elaboración del trabajo y de acuerdo a la encuesta realizada, se determinaron los ingresos que obtiene la población en el área urbana y rural de acuerdo a la actividad que se dedican, a continuación se detallan algunos datos, los cuales son objeto de análisis.

**Cuadro 6**  
**Municipio de Santa Lucía La Reforma - Totonicapán**  
**Ingresos de los Hogares por Área Geográfica según Rangos**  
**Año: 2004**

Rango Q.	Área Urbana	%	Área Rural	%	Totales	%
<u>Total</u>	<u>21</u>	<u>100</u>	<u>265</u>	<u>100</u>	<u>286</u>	<u>100</u>
0 - 500	0	0	86	32	86	30
501 - 1,000	5	24	69	26	74	26
1,001 - 1,500	11	52	71	27	82	29
1,501 - 2,000	2	10	26	10	28	10
2,001 a más	3	14	13	5	16	5

Fuente: Investigación de campo EPS, segundo semestre 2004.

Según el Instituto Nacional de Estadística –INE-, Q. 2,536.00 es la cantidad mensual que necesita una familia guatemalteca para adquirir la canasta básica. Como se observa en el cuadro anterior, aproximadamente el 86% de la población obtiene ingresos menores o iguales a Q. 500.00, lo que representa una disponibilidad diaria de Q. 16.67 por persona. Esta situación clasifica a este segmento de habitantes como extremadamente pobre, por no contar con el poder adquisitivo para adquirir los productos que componen la canasta básica.

#### 1.4.5 Migración y emigración

El fenómeno de migración en la población del municipio de Santa Lucía La Reforma, es el que prevalece, debido a que en éste Municipio no existen fuentes de empleo y la actividad agrícola cada vez es menor derivado al alto índice de deforestación de las áreas boscosas por tal razón los habitantes prefieren trasladarse a la ciudad capital y a la costa sur en las épocas de cosechas de café y caña de azúcar.



- Inmigración

Es el número de personas que llegan a vivir al Municipio; las causas principales que dan origen a este fenómeno es buscar nuevas fuentes de trabajo y obtención de ingresos en la prestación de servicios básicos y de infraestructura

- Emigración

Es el desplazamiento de personas fuera del Municipio, sea de origen interno o externo, con la finalidad de buscar mejores ofertas de trabajo dentro del ámbito nacional o al extranjero

#### 1.4.6 Vivienda

La vivienda en Santa Lucía La Reforma es de tipo tradicional, y prevalecen las construcciones con paredes de adobe, techo de teja de barro y piso de tierra. en la cabecera municipal pueden observarse algunas construcciones de block y concreto. En la actualidad se han implementado algunos proyectos de introducción de agua en las viviendas, así como de energía eléctrica en la mayoría de los cantones rurales.

El siguiente cuadro muestra un resumen sobre la propiedad en el área urbana y rural.

**Cuadro 7**  
**Municipio de Santa Lucía La Reforma - Totonicapán**  
**Vivienda por Área Geográfica Según Forma de Propiedad**  
**Años: 2002 - 2004**

Forma	Censo 2002			Encuesta 2004		
	Urbana	Rural	Total	Urbana	Rural	Total
<b>Total</b>	<u>184</u>	<u>2,027</u>	<u>2,211</u>	<u>21</u>	<u>267</u>	<u>288</u>
Propia	177	1,953	2,130	21	267	288
Alquilada	4	41	45			
Otros	3	33	36			

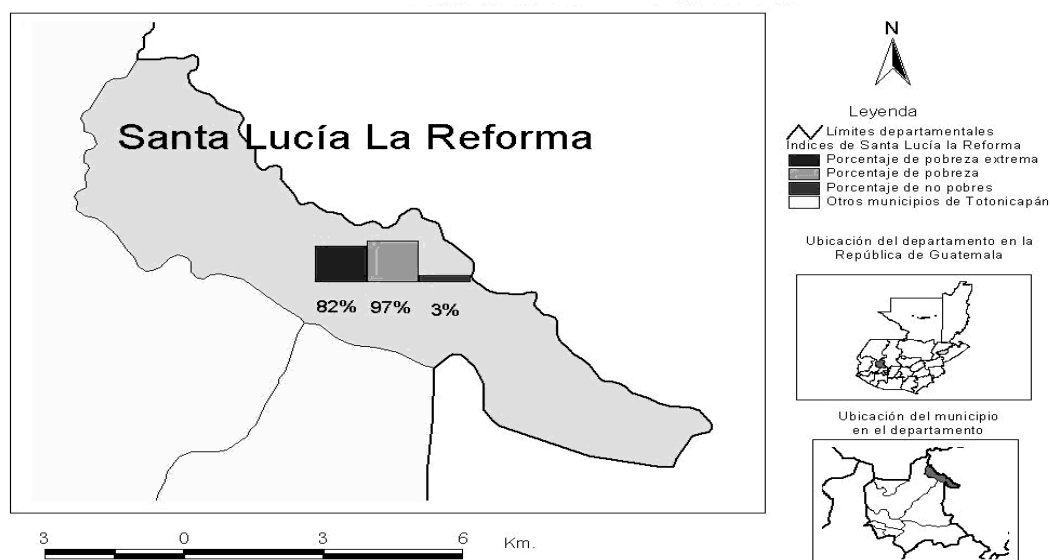
Fuente: Investigación de campo. EPS segundo semestre 2004 y XI Censo Nacional de población y VI de Habitación 2002.

Según datos del Censo existe un 96% de la población cuentan con vivienda propia, comparado con el trabajo de campo realizado, se muestra que en su totalidad la población cuenta con vivienda propia incrementando el porcentaje entre los años 2002 y 2004.

#### 1.4.7 Niveles de pobreza

El término pobreza se utiliza para denotar la situación de aquellos hogares que no logran reunir en forma continua y estable los recursos económicos necesarios para satisfacer las necesidades básicas. Dentro de éstas se pueden mencionar las siguientes: Acceso a vivienda, calidad de la vivienda, servicios básicos, educación, salud, seguridad, tipo de alimentación, niveles de ingreso, disponibilidad de agua potable<sup>2</sup>.

**Mapa 3**  
**Municipio de Santa Lucía La Reforma Totonicapán**  
**Indicadores de Pobreza**  
**Año 2004**



Fuente: Mapas de pobreza SEGEPLAN 2001

<sup>2</sup> Instituto Nacional de Estadística, Necesidades Básicas Insatisfechas 2002

El nivel de pobreza general, que se ha sido estimado por estudios recientes para el municipio de Santa Lucía La Reforma y el mapa de la pobreza en Guatemala, señala que es del 96.6 por ciento y la pobreza extrema de 81.9 por ciento, siendo uno de los más precarios del país. El índice de valor de brecha que le corresponde del total nacional es del 0.31 por ciento, es decir, que como mínimo se necesitarían aproximadamente 25 millones de quetzales, cuando menos para que la población en extrema pobreza del Municipio, alcance la línea de pobreza general para el año 2015<sup>3</sup>

En países con deficiencias administrativas como Guatemala, la ausencia de una planificación económica nacional es evidente, no es coincidencia que es donde se observan los mayores problemas de pobreza y pobreza extrema, no siendo una excepción Santa Lucía La Reforma municipio de Totonicapán.

En el siguiente cuadro se muestra el valor alcanzado dentro del índice global de vulnerabilidad, calificando a Santa Lucía La Reforma, como de muy alto riesgo.

**Cuadro 8**  
**Municipio de Santa Lucía La Reforma - Totonicapán**  
**Índice Global de Vulnerabilidad de Pobreza**  
**Año 2001**

Departamento	Municipio	Índice global de vulnerabilidad
Totonicapán	Santa María Chiquimula	0.846
	Santa Lucía La Reforma	0.822
	San Francisco el Alto	0.806
	Momostenango	0.801

Fuente: Estrategia de Reducción de la Pobreza, Gobierno de La República de Guatemala, noviembre de 2001.

<sup>3</sup> Estrategia de Reducción de la Pobreza Departamental, municipio Santa Lucía La Reforma, SEGEPLAN, basado en datos del Instituto Nacional de Estadística –INE-

En condiciones de alta vulnerabilidad se encuentran 92 municipios que pertenecen a 13 departamentos, en esta categoría se encuentra: Huehuetenango, Sololá, Quetzaltenango, Quiché, San Marcos, Chimaltenango, Chiquimula, Baja Verapaz, Totonicapán, Jalapa, Zacapa, Guatemala y Alta Verapaz.

## **1.5 SERVICIOS BÁSICOS Y SU INFRAESTRUCTURA**

Los servicios básicos son elementos indispensables de analizarlos en cualquier investigación a realizar, debido a que permite medir el nivel de desarrollo de una población. Entre los servicios básicos que se encuentran en el Municipio se pueden mencionar los siguientes:

### **1.5.1 Energía eléctrica residencial y alumbrado público**

Según registros de la Municipalidad, el servicio llegó a la población en el año de 1980 a través del Instituto Nacional de Electrificación (INDE). En la actualidad, el abastecimiento lo proporciona la empresa Distribuidora de Energía de Occidente, S. A. (DEOCSA), atendiendo a viviendas que representa el 21%, en la actualidad existen 1,366 viviendas que representa el 79% no cuentan con este servicio.

### **1.5.2 Agua potable**

Según datos proporcionados por el comité de agua potable, el agua que abastece la cabecera municipal de Santa Lucía La Reforma y los cantones de Chiguán, Gualtux, Ichomchaj, proviene del municipio de Santa María Chiquimula, y beneficia a 759 hogares que representa el 88% y que 103 hogares que constituyen el 12% carecen de éste vital líquido. Para el resto de cantones del Municipio el suministro de agua proviene del municipio de Momostenango.

Es necesario hacer la observación que en el casco urbano del municipio existe un pozo mecánico, el cual abastece de este vital líquido a los habitantes del área urbana, dicho pozo es accionado periódicamente.

Para la introducción del agua, participaron varias instituciones, entre las que se mencionan: CARE, Fondo de Inversión Social (FIS), Fondo Nacional Para la Paz (FONAPAZ), Consejo de Desarrollo, Municipalidad, Salud Sin Límites y los beneficiados, el total de éste proyecto ascendió a Q. 8,480,651.70.

Los parajes de San Luís Sibila, y la aldea Pamaría son abastecidos por agua, proveniente de Momostenango, teniendo la calidad de agua entubada.

### 1.5.3 Educación

Los pobladores de Santa Lucía La Reforma cuentan con servicios básicos los cuales son brindados por entidades gubernamentales y no gubernamentales.

En la Cabecera Municipal existe una Escuela Oficial Urbana Santa Lucía La Reforma, la que cubre el nivel primario, el nivel básico es atendido por el Instituto Básico por Cooperativa (Fé y Alegría), este instituto es apoyado por padres de familia y Municipalidad, inicia sus actividades en el año 2003, por iniciativa de maestros de la localidad.

Para el año 2004 existen en todo el Municipio un total de 28 escuelas de educación primaria integradas de la siguiente manera: 12 Escuelas oficiales, nueve Escuelas de Pronade y siete Escuelas de Fe y Alegría.

A continuación se presenta el nivel de escolaridad en el municipio de Santa Lucía La Reforma, para los años 1994, 2002 y 2004

**Cuadro 9**  
**Municipio de Santa Lucía La Reforma - Totonicapán**  
**Población Estudiantil en Edad Escolar**  
**Años: 1994, 2002 y 2004**

Nivel	Censo 1994		Censo 2002		Ministerio de Educación 2004	
	Urbana	Rural	Urbana	Rural	Urbana	Rural
Pre-primaria	91	269	118	481	322	1,288
Primaria	226	609	540	1,524	963	2,742
Media	0	0	0	0	218	871
Superior	0	0	0	0	0	0
<b>Total</b>	<b>317</b>	<b>878</b>	<b>658</b>	<b>2,005</b>	<b>1,503</b>	<b>4,901</b>

Fuente: Elaboración propia, con base en datos del X Censo Nacional de Población y V de Habitación 1994, XI Censo Nacional de Población y VI de Habitación 2002 del Instituto Nacional de Estadística –INE- y datos proporcionados por la Unidad de Informática del Ministerio de Educación 2004

El cuadro anterior muestra que la población en edad escolar según información del Ministerio de Educación, al año 2004 del Municipio es de 6,404 personas de la población urbana y rural, el sector que demandan más educación es el nivel primario con un 57%, a su vez, refleja que para el año 1994 y 2002, la mayoría de la población escolar se concentra en la educación primaria con el 70% y 78% respectivamente, es seguido por el nivel pre-primario, con un 22% para 2002 y 30% para 1994, esto indicadores evidencian claramente que la mayoría de la población de la cabecera municipal y las áreas rurales, considera que el nivel primario es suficiente para que los niños estudien.

#### 1.5.4 Salud

En el Municipio existe un Centro de Salud tipo B el cual tiene como objetivo primordial la atención de consulta externa de los habitantes. Además se hallan tres puestos de salud los cuales se encuentran ubicados en la aldea Pamaría, Cantón San Luís Sibila y Arroyo Sacasiguán.

El Centro de Salud del Municipio es atendido por un médico que a la vez tiene la función de Director del Distrito de Salud, además cuenta con el siguiente personal, Enfermera Profesional, Inspector de saneamiento ambiental,

secretario, técnico de malaria, conserjería, tres asistentes de enfermería y dos asistentes de enfermería. El Centro de Salud de Santa Lucía La Reforma coordina con Instituciones no gubernamental Salud Sin Limites y los tres puestos de salud, la capacitación de comadronas.

#### 1.5.5 Drenajes y alcantarillado

El sistema de drenajes y alcantarillado únicamente existente en la Cabecera Municipal con una cobertura del 95% del total de las viviendas del área urbana, el restante 5% utiliza el sistema de letrinas. Es importante mencionar que en el resto de cantones, aldea y parajes solamente el 60% utiliza el servicio de letrinas y el restante del 30% carece de este tipo de servicio.

#### 1.5.6 Servicio de recolección de basura

A partir del 21 de octubre de este año 2004, inicia el proyecto Municipal de limpieza y recolección de basura, esta actividad se realizará los días miércoles y viernes a través de un camión asignado para esta actividad, este tipo de servicio no tiene ningún costo para la vecinos, la basura es depositada en un terreno Municipal, el cual esta ubicado en el Cantón Ichomchaj. Para la aprobación de este proyecto participaron instituciones siguientes: La municipalidad de Santa Lucia La Reforma, el centro de salud a través de su director y el Juez de Paz de la localidad.

#### 1.5.7 Tratamiento de basura

En la actualidad, la basura y los desechos sólidos son depositados sin ningún tipo de tratamiento o manejo en los cauces de los ríos que atraviesan el Municipio, lo cual ha provoca la contaminación del agua superficial y subterránea que llega a la parte media y baja, esta situación representa una amenaza contra los recursos naturales, el medio ambiente y la salud de los habitantes del lugar.

## **1.6 INFRAESTRUCTURA PRODUCTIVA**

La infraestructura productiva del municipio de Santa Lucía La Reforma esta conformada por todas aquellas obras construidas por la población en general, iniciativa privada e instituciones gubernamentales y no gubernamentales, las cuales brindan bienestar y desarrollo económico y social, a la población en general.

### **1.6.1 Sistema vial**

Las vías de acceso a los seis cantones y una aldea con que cuenta el Municipio son de tercería y transitables todo el tiempo, con dificultades en la época lluviosa en algunos tramos de la misma.

Las principales rutas que permiten llegar a Santa Lucía La Reforma son:

El primero. Inicia en la Ciudad Capital con la carretera que se conoce con el nombre de CA-1 vía Los Encuentros, Chichicastenango, Santa Cruz de El Quiche, San Pedro Jocopilas hasta el km. 179 de carretera totalmente asfaltada, de éste lugar a la Cabecera Municipal hay ocho Km de tercería haciendo una distancia total de 187 km.

El segundo acceso inicia en Ciudad Capital siempre en la carretera CA-1, vía Los Encuentros, Cuatro Caminos, Totonicapán hasta el Km. 190.5, de carretera totalmente asfaltada y de ahí por la ruta que se conoce con el nombre de Casa Blanca con una distancia de 38 Km. de terracería haciendo un total de 228.5 Km.

### **1.6.2 Transporte**

Hasta el año 1996 no existía un servicio de transporte urbano como el que existe actualmente; la forma como se transportaban los vecinos de este lugar, al



departamento de Santa Cruz de El Quiche era por medio de pick-up, camiones o por cualquier otro medio y no existía ningún tipo de control sobre los mismos.

Actualmente el servicio de transporte está constituido por una Asociación de Transportistas de Santa Lucía La Reforma, dicha asociación esta integrada por ocho socios, que tienen en circulación la misma cantidad de unidades de microbuses con capacidad para dieciocho pasajeros, los cuales tienen una tarifa definida de Q.5.00 de pasaje por persona por el recorrido entre Santa Cruz de El Quiche y Santa Lucía La Reforma, el servicio de microbuses inicia a las cinco horas, del municipio de Santa Lucía La Reforma hacia la Cabecera departamental de Santa Cruz de El Quiche, con intervalos de salidas de treinta minutos entre un microbús y otro, terminando el servicio diario a las diecinueve horas.

Existe un servicio de transporte particular a los cantones y parajes del municipio que consiste en siete pick-up de uno punto cinco toneladas cada uno, la tarifa que cobran por persona varia dependiendo la distancia recorrida.

A la fecha no existe un servicio de transporte directo del Municipio a la Ciudad Capital y viceversa.

### 1.6.3 Beneficios y silos

En el Municipio los agricultores almacenan su producción en trójas que son construidos de madera con medidas de tres metros cuadrados para el almacenamiento de sus granos básicos. Se determinó que no existen silos para el almacenamiento adecuado de los productos agrícolas, ni la capacidad económica y técnica de construirlos con la finalidad de preservar su producción de una manera óptima.

La no construcción de silos se debe en gran medida a que los agricultores no logran tener excedente de su producción anual debido a la baja productividad de sus cosechas.

#### 1.6.4 Sistemas de riego

Derivado de la escasez de agua que el Municipio enfrenta, las autoridades y la población en general no han efectuado acciones para la creación de un sistema de riego que permita a los agricultores mejorar la calidad agrícola, a diferencia del Cantón San Luís Sibilá, que tiene el apoyo de CARE de Guatemala, Inter Vida y el Ministerio de Agricultura Ganadería y Alimentación, MAGA, lo cual les permite contar con un sistemas de riego por gravedad, a través de la utilización de tinacos.

### 1.7 ORGANIZACIÓN SOCIAL Y PRODUCTIVA

Esta integrada por dos tipos de organizaciones: las sociales y productivas, las cuales son consideradas como elemento importantes para el desarrollo integral de los habitantes de las comunidades de acuerdo a las diferentes actividades que desarrollan.

La organización social abarca a un grupo de personas unidas formalmente para alcanzar objetivos y satisfacer necesidades, con la finalidad de atender ofertas y demandas de instituciones privadas, de Gobierno, Partidos Políticos, Cooperativas, Comités, Sociedad Civil etc.

#### 1.7.1 Tipos de organización social

Estas organizaciones, participan en proyectos de carácter integral, que persiguen como objetivo principal el beneficio colectivo de los habitantes del lugar. Entre las principales organizaciones podemos mencionar a los comités pro-mejoramiento, las iglesias y las organizaciones no gubernamentales ONG'S.

En el municipio de Santa Lucía La Reforma en todos los cantones, aldea y parajes, existen comités que se ha formado con la finalidad de alcanzar el beneficio y desarrollo de sus comunidades, que les permite mejorar su sistema de vida, actualmente trabajan en este lugar varias Ong's e instituciones gubernamentales que persiguen el bienestar de los habitantes.

#### 1.7.2 Tipos de organización productiva

Estas organizaciones constituyen una parte importante en el desarrollo económico de la población. La organización productiva abarca las actividades agrícolas y artesanales del Municipio, la que está constituida por cooperativas y asociaciones, tales como: Asociación de transportistas de microbuses, Asociación de desarrollo integral Chwi, son las únicas que operan actualmente en el Municipio.

### 1.8 ENTIDADES DE APOYO

Son todas aquellas instituciones públicas, privadas y no gubernamentales encargadas de brindar apoyo a las unidades productivas del Municipio, ya sea financiera, asistencia técnica, capacitación etc., dentro de estas se pueden mencionar las siguientes:

#### 1.8.1 Del Estado

Son todas aquellas entidades gubernamentales, creadas por el Estado de Guatemala, con la finalidad de que contribuyen al desarrollo de la población por medio de distintos programas, entre las cuales se describen las siguientes:

Policía Nacional Civil, Juzgado de Paz, Delegación del Tribunal Supremo Electoral, Comité Nacional de Alfabetización (CONALFA), Fondo de Inversión Social (FIS), Fondo Nacional para la Paz (FONAPAZ), Ministerio de Cultura y Deportes, Ministerio de Educación, Ministerio de Salud Pública y Asistencia

Social, Consejos de Desarrollo, El Ministerio de Agricultura Ganadería y Alimentación (MAGA), Coordinadora Nacional para la Reducción de Desastres (CONRED).

#### 1.8.2 Organizaciones no gubernamentales (ONG´S)

Estas entidades sirven de apoyo a la comunidad, trabajan en conjunto con la Municipalidad a través de los Comités Pro-mejoramiento para realizar proyectos de desarrollo social, tales como: Cuerpo de paz, Asociación de desarrollo integral Chwi, Intervida, Fé y Alegría, Salud sin límite, son algunas organizaciones que ofrece mayor apoyo a las comunidades.

#### 1.8.3 Otras

Estas ayudan al desarrollo integral del Municipio, dentro de las cuales podemos mencionar las siguientes: Asociación educativa de padres de familia, Asociación de ex patrulleros de autodefensa civil, Comité de agua, Comité de construcción, Comité de construcción y de semilla mejorada.

### **1.9 FLUJO COMERCIAL Y FINANCIERO**

Se refiere al intercambio comercial de importaciones y exportaciones, básicamente a productos de tipo agrícola, artesanal, pecuario y servicios. Este flujo comercial generalmente se realiza con los Municipios aledaños, Cabecera departamental y en algunos casos con la Ciudad Capital.

#### 1.9.1 Importaciones del Municipio

Utilizando la técnica de observación, se pudo establecer que ingresan productos de origen mexicano, entre los que se puede mencionar: ropa, calzado, medicina y abarrotes. Adicionalmente se abastecen del mercado regional y nacional, de donde obtienen: insumos agrícolas y ganaderos, verduras y legumbres, granos básicos, abarrotes, medicinas, ropa y calzado, materiales de construcción,

maquinaria, equipo y herramientas, electrodomésticos, repuestos, aceites y lubricantes, servicios.

Las importaciones del Municipio se dan a gran escala, ya que el municipio de Santa Lucía La Reforma no produce lo necesario para satisfacer su propia demanda, lo que representa desembolsos financieros significativos para el comercio local.

#### 1.9.2 Exportaciones del Municipio

Las principales exportaciones agrícolas son: frijol, maíz, arveja china y repollo, productos artesanales, lazos y redes de maguey, cerería, trajes típicos, prendas de vestir, tejas.

Es necesario mencionar que el tipo de tecnología que los agricultores utilizan es rudimentaria en el cultivo de granos básicos, lo que repercute en los niveles de rendimiento de la producción, el bajo aprovechamiento en las potencialidades y la diversificación de productos no tradicionales.

El flujo comercial, es la relación entre los ingresos (importaciones) y egresos (exportaciones) de bienes y servicios de la economía del Municipio.

### 1.10 ANÁLISIS DE RIESGO

El mapa de pobreza general (SEGEPLAN 2,001) señala que la población de Santa Lucía La Reforma, se encuentra con un 96.6% de pobreza y 81.9% de extrema pobreza. Siendo uno de lo más precarios del país. Se necesitarían como mínimo un aproximadamente 25 millones de quetzales, de inversión en esta población de extrema pobreza para alcanzar la línea de pobreza para el año 2015.

En los censos de talla escolar de 1,986 y 2,001 del MINEDUC, se determinó que en Santa Lucía La Reforma, alcanzó un grado de desnutrición crónica del 69.3 % en niños y un 70.2% niñas.

La pobreza puede ser medida a partir del ingreso, del consumo o de las necesidades básicas insatisfechas (NBI). Se mantienen los criterios de la ERP-2001, en la que la medición se hizo a partir del consumo, como base en la encuesta nacional de ingresos y gastos familiares (ENIGFAM 1998-1999) En ella se definió que la población en situación de pobreza general, son aquellas personas cuyo consumo era inferior a Q. 4,020.00 anuales (54.3%) de la población, y en pobreza extrema a aquellas que el consumo era igual o menor a Q. 1,873.00 anuales (22.8%).”<sup>4</sup>

En la encuesta realizada se determinó que el promedio de ingreso de las familias es de Q.500.00 y que Q. 2,536.00 es la cantidad mensual que necesita una familia guatemalteca para adquirir los productos de la canasta básica, según datos obtenidos del Instituto Nacional de Estadística. (INE)

Aproximadamente el 86% de la población obtiene ingresos menores o iguales a Q. 500.00, lo que representa una disponibilidad diaria de Q. 16.67 por persona. Esta situación clasifica a este segmento de habitantes como extremadamente pobres, pues no cuentan con el poder adquisitivo para comprar los productos que componen la canasta básica.

Los ingresos que tienen los habitantes de este lugar no son suficientes para satisfacer las necesidades cotidianas, emplean materiales inadecuados para la construcción de las viviendas por falta de recursos y en determinado momento por falta de asesoría en la construcción, se observa deficiencia de los servicios

---

<sup>4</sup> Genaro Saquimux Seminario General Compendio. Universidad de San Carlos de Guatemala, Facultad de Ciencias Económicas. 2004. Pág. 138.

básicos, atraso educativo, falta de empleo, transporte, poco acceso a la salud, agravado por la acción de la sequía que ha afectado la producción de granos básicos como maíz, frijol, hortalizas, legumbres y otros, durante el año 2,004 solo se ha logrado producir granos básicos para mitigar el consumo interno familiar, la niñez desnutrida no cuenta con un sistema de defensa inmunológico adecuado que le permita hacer frente a las bacterias y virus que generan enfermedades como la diarrea o la pulmonía (que están dentro de las diez causas principales de mortalidad infantil en la estadística de salud del Municipio).

Las poblaciones en estado de pobreza, experimentan impactos profundos en las situaciones de desastre, por no contar con los recursos necesarios para enfrentar los riesgos que se presenten, por tal razón se convierten en zonas de alta vulnerabilidad.

- Riesgo

Se puede definir en base a tres componentes, amenazas, vulnerabilidades y deficiencias en las medidas de prevención.

- Amenazas

Es la posibilidad de que se manifieste un fenómeno natural, socio natural o antrópico capaz de ocasionar daños severos a la propiedad o a la vida misma de los habitantes, estos son factores externos al entorno social. Se clasifican de la siguiente manera:

- Naturales

Desde esta perspectiva se analizaron las amenazas naturales como sismos o terremotos, cambios climáticos la sequía que ha afectado, los recursos forestales, hídricos, la producción de cultivos de granos básicos, y la salud de la población en el Municipio.

- Socio natural:

El fenómeno socio natural se define por el desconocimiento de la población y sobre el impacto que causa el uso inadecuado del recurso forestal, los suelos, falta de organización en el ordenamiento de los poblados, ausencia de normas de construcción, planes de reforestación, y otros.

- Antrópica

Se define como la contribución de los habitantes, por el desconocimiento en el manejo de los desechos sólidos, inexistencia de drenajes, tala inmoderada de árboles, deterioro y contaminación de los recursos naturales.

#### Vulnerabilidad

En el Municipio se determinó que no existe organización y creación de sistemas o medidas de prevención para enfrentar las situaciones de riesgo. Además se han enfocado en forma paralela con otros aspectos de la sociedad: como en la construcción y ubicación de las viviendas, infraestructura básica, comercio educación, comunicaciones, transporte, organización social, psicológicas, económicas, salud y otras.

La falta de conocimiento y asesoría de las autoridades y la población para evaluar el grado de avance del impacto de un desastre efectivo, que dentro de la comunidad pasa desapercibido, por la costumbre de vivir siempre de la misma manera.

#### Medidas de prevención:

Para tomar medidas de prevención las autoridades del municipio de Santa Lucía La Reforma, en el año 2002 solicitaron la colaboración de CONRED, quien únicamente les apoyo en la fase de organización y no le dieron el seguimiento correspondiente.



## **CAPÍTULO II**

### **ORGANIZACIÓN DE LA PRODUCCIÓN**

Este capítulo, se refiere a la relación de la tierra y su propiedad, los cuales son determinantes para alcanzar niveles adecuados de vida y productivos, debido a que la tierra es el principal medio de producción y fuente de ingresos para todos los habitantes, en la obtención de productos de subsistencia y los que se destinan para el mercado interno y externo. Se analizarán los aspectos de tenencia, concentración y uso de la tierra.

Del régimen de tenencia y concentración de la tierra depende principalmente el desarrollo económico de una comunidad, por consiguiente es primordial para la actividad agrícola especialmente, de igual manera se constituye en un factor trascendental para el desarrollo de cualquier actividad productiva.

#### **2.1 ESTRUCTURA AGRARIA**

Este análisis comprende el uso, tenencia y concentración de la tierra. Se puede comprobar que existe un creciente fenómeno de atomización de la tierra, debido a la propiedad comunal, característica de la población que es bastante joven y al alto crecimiento demográfico en la actualidad.

##### **2.1. 1. Tenencia y concentración de la tierra**

De acuerdo a la investigación de campo realizada en el Municipio, existen dos formas básicas de tenencia de la tierra: propia y arrendada; se entiende por tierra propia la que trabaja el productor y de la cual es propietario. Arrendada como su nombre lo indica, es aquella por la que se paga en especie o por determinada cantidad de dinero y por un tiempo acordado entre las partes interesadas en el arrendamiento.

De acuerdo a la investigación de campo realizada en el Municipio, existen tres formas básicas de tenencia de la tierra: propia, arrendada y en usufructo; se entiende por tierra propia la que trabaja el productor.

**Cuadro 10**  
**Municipio de Santa Lucía La Reforma - Totonicapán**  
**Comparación de Forma de Tenencia de la Tierra**  
**Años: 2003 - 2004**

Tenencia	Censo Agropecuario 2003			Encuesta 2004		
	Fincas	Manzanas	%	Fincas	Manzanas	%
Propia	1,926	4,804	98	286	256	99
Arrendada	3	2	0	0	0	0
Usufructo	2	1	0	0	0	0
Otros	47	101	2	2	3	1
<b>Total</b>	<b>1,978</b>	<b>4,908</b>	<b>100</b>	<b>288</b>	<b>259</b>	<b>100</b>

Fuente: Elaboración propia con base en datos del IV Censo Agropecuario 2003 e Investigación de campo Grupo EPS segundo Semestre 2004.

Como se puede observar en el cuadro anterior, en el año 2003 según el Censo Agropecuario, la población contaba con tierra propia para poder trabajarla agrícolamente, conformando esta la base fundamental que sirve de subsistencia para cada una de las familias y como resultado del diagnóstico realizado en el Municipio se pudo determinar que para el año 2004 no se observan cambios significativos.

#### Concentración de la tierra

La tierra es un recurso limitado no renovable y debido al crecimiento demográfico de la población humana, ha determinado la existencia de conflictos entre los que la cultivan y aquellos de la tienen ociosa y en exceso, lo anterior se describe porque en nuestro país la propiedad de las grandes extensiones de tierra se concentran en pocas familias, lo cual ha provocado conflictos entre la sociedad, es decir entre los que no las posean, el gobierno central y los que las tienen en exceso.

La concentración de la tierra, en el Municipio se puede comprender de una mejor manera tomando como base el cuadro que a continuación se presenta:

**Cuadro 11**  
**Municipio de Santa Lucía La Reforma - Totonicapán**  
**Régimen de Concentración de la Tierra por Conceptos**  
**Según Tamaño de Fincas**  
**Años: 1979 - 2003 – 2004**

	Tamaño de Fincas	No. de Fincas	%	Superficie en manzanas	%	xi No. Fincas	yi Superficie	xi (yi+1)	(xi+1)yi
Censo 1979	Microfincas	313	26.39	191.42	5.01	26.39	5.01	-	-
	Subfamiliares	768	64.76	2,243.23	58.76	91.15	63.78	1,683	457
	Familiares	105	8.85	1,382.74	36.22	100.00	100.00	9,115	6,378
	<b>Total 1979</b>	<b>1,186</b>	<b>100.00</b>	<b>3,817.39</b>	<b>100.00</b>			<b>11,080</b>	<b>6,846</b>
Censo 2003	Microfincas	863	43.63	561.77	10.90	43.63	10.91	-	-
	Subfamiliares	1,114	56.32	4,515.82	87.61	99.95	98.52	4,298	1,090
	Familiares	1	0.05	76.87	1.49	100.00	100.01	9,996	9,852
	<b>Total 2003</b>	<b>1,978</b>	<b>100.00</b>	<b>5,154.46</b>	<b>100.00</b>			<b>14,295</b>	<b>10,942</b>
Muestra 2004	Microfincas	224	77.78	125.25	48.42	77.78	48.42	-	-
	Subfamiliares	64	22.22	133.43	51.58	100.00	100.00	7,778	4,842
	Familiares	-	-	-	-	-	-	-	-
	<b>Total 2004</b>	<b>288</b>	<b>100.00</b>	<b>258.68</b>	<b>100.00</b>			<b>7,778</b>	<b>4,842</b>

Fuente: Elaboración propia con base en datos del III Censo Agropecuario 1979 y IV Censo Agropecuario 2003 del Instituto Nacional de Estadística -INE- e Investigación de campo Grupo EPS., segundo semestre 2004.

Para el año 2003 las micro fincas se incrementaron en un 17.24% en relación a 1979, con un incremento en superficie de 7.18%. El estrato familiar disminuyó 8.44% en fincas y aumento en 32.03% en superficie, consecuencia del aumento en el número de fincas. El número de fincas familiares disminuyó en 8.80% y en superficie disminuyó en 39.21%. Lo anterior indica que se ha utilizado más superficie de tierra en la formación de fincas multifamiliares, como resultado de la división o desmembración de fincas sub familiares.

### 2.1.2 Uso actual de la tierra y potencial productivo

En el municipio de Santa Lucía La Reforma la población utiliza los suelos para el cultivo de maíz y frijol, sin haber experimentado la rotación de otros cultivos. El uso inadecuado de los suelos se debe al desconocimiento de técnicas de conservación de los mismos, falta de asesoría, alto grado de contaminación ambiental, debido a la aplicación excesiva de pesticidas e insecticidas. Todo lo

anterior ha provocado que el potencial de la tierra de este Municipio sea menos productiva cada vez.

## **2.2 ACTIVIDADES PRODUCTIVAS**

De acuerdo a los resultados de la encuesta, se llego a determinar que la participación de las actividades productivas de Municipio se desarrollan de acuerdo al siguiente orden: Agrícola, pecuario y artesanal.

### **2.2. 1. Agrícola**

La producción agrícola se constituye como la actividad más importante, en términos relativos, para la economía del Municipio, basados desde el punto de vista que es la actividad que ocupa mayor cantidad de mano de obra y abarca más espacio físico para su desarrollo. Sin embargo la actividad agrícola se clasifican en un Nivel Tecnológico I “Baja Tecnología”, lo cual provoca deficiencia en los procesos y los bajos rendimientos productivos, a estas limitaciones hay que agregar que la producción no se ha diversificado, enfoca sus esfuerzos en el cultivo del café, naranja, lima etc. lo cual en la época actual no representa una alternativa viable para la satisfacción de sus necesidades básicas. Sin embargo, la mayor parte de la población se dedica al cultivo del maíz y frijol de los cuales se destina el 50% al autoconsumo, y el restante para la venta, en el caso del frijol únicamente se vende en el mercado local un 20% de su producción y la diferencia para el consumo familiar.

### **2.2. 2. Pecuaria**

En la investigación de campo se determinó que en el Municipio de Santa Lucía La Reforma, la producción pecuaria se realiza como una actividad secundaria o complementaria a la actividad agrícola. Según datos obtenidos en la investigación efectuada en el Municipio, se llegó a determinar que las principales actividades pecuarias a que se dedican son: productos avícolas es decir crianza

y engorde de pollos, en la porcicultura, crianza y engorde de cerdos, ganado vacuno, ganado lanar, ganada caprino y otros.

### 2.2. 3. Artesanal

Se estableció que la artesanía no constituye una actividad principal como fuente de ingresos para la economía del Municipio, ya que el 4.46% de la población que se dedica a la elaboración de: muebles de madera, lazos y redes, confección de prendas de vestir y otras actividades en menor porcentaje. La producción artesanal en Santa Lucía La Reforma no ha recibido la ayuda económica y capacitación necesaria que permita que los pobladores que se dedican a esta actividad, mejoren sus ingresos con el objetivo de tener una mejor calidad de vida.

### 2.2.4 Agroindustrial

La agroindustria, es aquella actividad industrial que transforma la materia prima dando como resultado un nuevo producto que incluye un valor agregado.

En este sentido, se determinó que en el municipio de Santa Lucía La Reforma no existe ninguna actividad agroindustrial.

### 2.2. 5. Industrial

La actividad Industrial, es un conjunto de procesos que se realizan en la transformación de materias primas y convertirlas cualitativamente en un bien, cuyas características intrínsecas satisfagan una necesidad, o bien se convierta en materia prima que se utilizara en otro proceso.

En el Municipio no se identifico actividad Industrial que reúna las características arriba indicadas, primeramente porque la infraestructura vial es una seria limitante para el desarrollo de una actividad industrial en el lugar.

## **CAPÍTULO III**

### **PRODUCCION ARTESANAL**

La producción artesanal se desarrolla en pequeños talleres, los cuales se conocen como pequeñas empresas familiares que están constituidas por un maestro como propietario y de uno a tres ayudantes, los cuales utilizan herramientas y máquinas manuales para desarrollar ciertas fases de la producción artesanal. Esto trae como resultado el escaso desarrollo de esta actividad, debido a que utiliza técnicas tradicionales en la elaboración de sus productos, las cuales se han transmitido de generación en generación, en forma empírica por la falta de acceso a la capacitación o asistencia técnica. Todas las herramientas que se utilizan son sencillas e impulsadas por la fuerza humana, que generalmente es de tipo familiar y se trabaja a menor escala.

#### **3.1 PRINCIPALES ACTIVIDADES**

En el municipio de Santa Lucía La Reforma, la producción artesanal está conformada por la confección de prendas de vestir, carpintería, herrería, panadería, cerería, elaboración de lasos y redes, trajes típicos, elaboración de tejas en los meses de noviembre a marzo. La confección de los bienes se aprende por herencia bajo ciertas costumbres y tradiciones, la mano de obra que se utiliza es esencialmente familiar. Se desconocen nuevas formas de manufacturación y existe resistencia a efectuar cambios tecnológicos en la producción. El proceso de control de calidad no existe. Los artesanos no cuentan con ningún tipo de financiamiento formal, el capital que utilizan es propio, esto se debe, a que carecen de las garantías necesarias para la obtención de créditos. El riesgo que corren los productos de la actividad artesanal de los pobladores de este Municipio, es significativo, debido a la importación de productos nuevos y usados a precios bajos, tales como ropa,

calzado, productos de plástico, de imitación de madera, afectando principalmente a la producción de confección de prendas de vestir, lazos y redes, carpintería y otras.

### 3.1.1 Tamaño de la empresa

El tamaño de las empresas artesanales que se conocen en la actualidad, se clasifican en pequeños, mediano y grandes artesanos, todas estas empresas se dedican a la elaboración de artículos por encargo de personas particulares o bien para ser vendidos en los mercados, en las ferias de los municipios y departamentales y cuando son invitados a participar en eventos de artesanías a nivel nacional e internacional. Todo este tipo de artesanía, es elaborada en diferentes niveles de producción de acuerdo al tamaño de la empresa y herramientas que se utilicen, generalmente son hechos a mano teniendo como característica principal las relaciones familiares en cada fase del proceso de producción.

#### 3.1.1.1 Pequeño

El pequeño artesano es aquella persona que se dedica a la elaboración de artículos en forma manual, con herramientas y equipo tradicional fabricado por el mismo o comprado de segundo uso y en estado obsoleto pues ha sido utilizado desde el inicio de su profesión. En esta actividad no se da la división del trabajo, el propietario es el encargado de la administración, al mismo tiempo que realiza el proceso completo de producción y venta de sus artículos<sup>5</sup>

#### 3.1.1.2 Mediano

Es aquel artesano que se dedica a la elaboración de artículos, con un capital mediano, su condición esta por debajo de niveles de acumulación, no llega a

---

<sup>5</sup> Edgar Ronal, Estrada Gudiel. Seminario Específico. Actividad Artesanal. Universidad de San Carlos de Guatemala, Facultad de Ciencias Económicas. Folleto. EPS

producir o retener el excedente económico que necesita para reinvertirlo en el proceso productivo, limitándose únicamente a remunerar el trabajo utilizado.<sup>6</sup>

Su patrimonio esta integrado por: herramientas, equipo y maquinaria no sofisticada que no crece, pero que se mantiene continuamente en uso, y sus reparaciones son innumerables y efectuadas por el artesano, contrata a un número no mayor de cinco personas<sup>6</sup>

### 3.1.1.3 Grandes

La actividad que realiza este tipo de artesanos, es considerada como empresarial e ingresa al nivel industrial. Una de sus características es retener el excedente generado en el proceso productivo, lo que le permite una acumulación económica que logra reinvertirla dentro de su proceso productivo. Esta categoría contrasta con la fabricación en gran escala relativamente amplia de sus productos. Estos artesanos utilizan más de cinco personas asalariadas, cuentan con maquinaria, equipo y herramientas modernas.<sup>6</sup>

## 3.2 CONFECCION DE PRENDAS DE VESTIR

Dentro de las ramas de la producción artesanal, que se desarrollan en el municipio de Santa Lucía La Reforma, y que generan ingresos para el sostenimiento de los hogares.

La confección de prendas de vestir, y prendas por medio de telares, son algunas de las actividades artesanales que los habitantes de este lugar llevan a cabo con el propósito de ocupar el tiempo y generar ingresos, lo cual les permite poder tener un mejor sistema de vida y poder alcanzar objetivos para el bienestar de la familiar.

---

<sup>6</sup> Edgar Ronal, Estrada Gudiel. Seminario Específico. Actividad Artesanal. Universidad de San Carlos de Guatemala, Facultad de Ciencias Económicas. Folleto. EPS



Este tipo de actividad artesanal, se lleva acabo a nivel de hogares familiares quienes utilizan desde herramientas sencillas hasta maquinas de pedal de segundo uso y totalmente depreciadas, quienes además de esto no tienen ningún tipo de financiamiento y asesoría que les permita desarrollar de una excelente manera su actividad económica, con lo cual contribuirían al crecimiento productivo de su Municipio.

La actividad artesanal a nivel de pequeño artesano que se desarrolla en este Municipio, necesita del apoyo de instituciones que se dedican a este tipo de actividades, lo cual permitirá mejorar la calidad de los productos que se producen y así tener una alta aceptación de los mismos en el mercado e incrementar su producción.

### 3.2. 1. Tamaño de la empresa

El tamaño de las empresas artesanales, en el municipio de Santa Lucía La Reforma, es a nivel de pequeños artesanos, de decir que no utiliza mano de obra asalariada, no existe la división del trabajo, el proceso de producción es manual y la remuneración del trabajo no es común en algunos casos, debido a que esta actividad la realizan los miembros de la familia y todos contribuyen para el sostenimiento del hogar.

### 3.2. 2. Tecnología utilizada por tamaño de empresa

En el caso de las unidades económicas a nivel de pequeños artesanos, el tipo de tecnología que utilizan esta determinado por, herramienta y maquinaria rudimentaria, hechiza y obsoleta.

El proceso de confección de prendas de vestir, es manual desde el inicio hasta la terminación de la misma, las maquinas de cocer que se utilizan son de pedal y en algunos casos son accionadas por energía eléctrica y de segundo uso,

además utilizan mesas de madera de pino de uno punto veinticinco por tres mts para el tendido, corte de la tela y planchado de las prendas de vestir, tijeras de metal, metros de tela, planchas eléctricas, reglas, escuadras de madera.

### 3.2. 3. Volumen y valor de la producción

El volumen de la producción dependen de la combinación de los factores: materia prima, mano de obra y gastos de fabricación que intervienen en el proceso productivo, así como la capacidad instalada de la unidad productiva, también influye la demanda, época, lugar donde se producen los bienes, situación económica que impere en el país, gastos y exigencias de los cliente.

En el taller artesanal objeto de estudio se producen anualmente un total de 2,880 pantalones de vestir y 2,880 camisas estilo polo, el propietario del mismo informó que estas prendas son las que más se producen, y el resto de productos se elaboran pero en menor escala.

Cuando se hace la referencia al valor de la producción se puede definir como la función de hacer o fabricar un artículo; es el valor que se le agrega a una operación o proceso, el cual se registra en la contabilidad por medio del registro de costos y gastos que contribuyen en la misma.

En este sector el volumen de la producción es mínimo y por consiguiente se dejan de estimar algunos elementos del costo, los cuales se detallan a continuación:

- No se incluye la totalidad de los gastos fijos en que se incurren por ejemplo las depreciaciones de maquinaria y equipo, alquileres, arbitrios municipales y otros.
- En relación a los gastos variables se pueden mencionar el consumo de

energía eléctrica, agua, combustibles, mantenimiento y reparación de maquinaria y equipo que generalmente no se estima dentro de sus costos.

- Por lo que se ha mencionado anteriormente el producto no obtiene el nivel de ganancia real esperado, lo cual no permite reinvertir las utilidades obtenidas, debido a que estas se utilizan para el sostenimiento del hogar.
- Por la diversidad de productos que se elaboran en estos talleres, se tomo como base los que generan mayor ingreso a dicha actividad, con el fin de determinar los costos y gastos en los que se incurren durante el proceso productivo.

Esta integrado por la cantidad de prendas de vestir que se producen en un período de tiempo de acuerdo a la demanda de ciertas prendas. Para la presente información se tomaron como base los últimos seis meses para determinar la producción anual, dichas cifras.

A continuación se presenta el siguiente cuadro de producción anual de prendas de vestir.

**Cuadro 12**  
**Municipio de Santa Lucía La Reforma - Totonicapán**  
**Volumen y Valor de la Producción Anual**  
**Confección de Prendas de Vestir**  
**Año 2004**

<b>Producción</b>	<b>Unidades producidas</b>	<b>Costo unitario Q.</b>	<b>Total Q</b>
Pantalón de vestir	2,880	140.00	403,200
Camisa estilo polo	2,880	50.00	144,000
<b>Total</b>	<b>5,760</b>		<b>547,200</b>

Fuente: Investigación de campo EPS, segundo semestre 2004.

Para el caso de la confección de prendas de vestir, se determinó que además de las anteriores se elaboran otras como por ejemplo: camisas, pantalonetas, faldas, playeras, chumpas, blusas, chalecos, trajes formales etc. por tal razón se han tomado los más importantes y para el efecto del presente análisis se consideraron pantalones de vestir y playeras de tipo, por ser los que generan mayores ingresos. Este tipo de confecciones se vende a particulares, instituciones públicas, colegios privados, escuelas, tiendas de vestir que se localizan en los Municipios y departamentos vecinos.

#### 3.2.4 Proceso productivo

El proceso de confección de prendas de vestir tiene varias fases, previo a llevarse a cabo, por lo que es necesario hacer una descripción del mismo de acuerdo a la investigación de campo efectuada.

- Contacto con el cliente

Es el inicio, donde se presenta el artesano confeccionista con la oferta ante el futuro cliente.

- Visita preliminar con cliente

El futuro cliente, solicita una reunión con el confeccionista para platicar sobre aspectos relacionados con la tela y precios.

- Negociación de producción

El vendedor se pone de acuerdo con el futuro cliente, para el cierre de negociación en relación a la cantidad, calidad de tela, fecha de entrega de pedido, definición de precios y anticipo del 50% del total de la venta.

- Cierre de negociación

Las partes se ponen de acuerdo y cierran el negocio, tomando en cuenta, fecha de entrega, tipo de tela.

- Compra de materia prima

Con el 50% del anticipo compra la materia, tela y accesorios para la confección de las prendas de vestir.

- Corte de las prendas de vestir

Inicia el proceso de corte de la tela de acuerdo al tipo de prenda solicitada.

- Confección de prenda de vestir

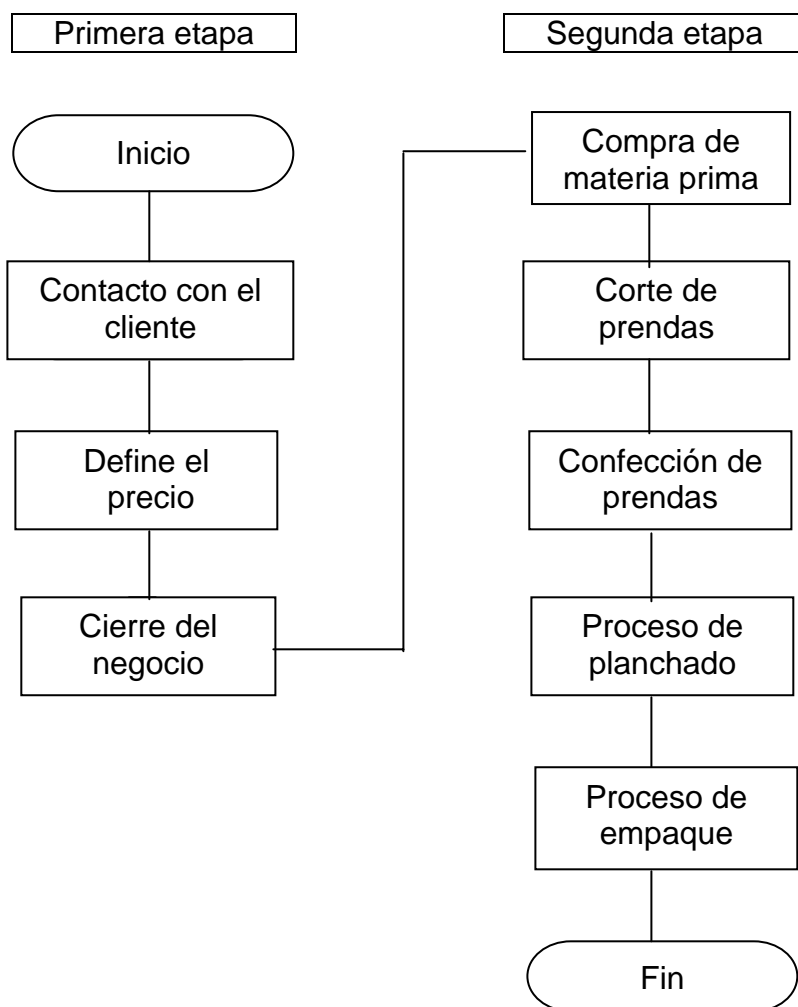
El operario inicia la confección de prendas de vestir y se le indica la fecha de entrega de la producción total.

- Planchado y empacado de la prenda

Cuando el operario finaliza la confección de la prenda, la traslada al encargado de plancharla y proceder a empacarla en cajas de cartón de segundo uso.

A continuación se presenta la gráfica donde se observa las etapas del proceso.

**Gráfica 2**  
**Municipio de Santa Lucía La Reforma – Totonicapán**  
**Flujograma del Proceso Productivo**  
**Confección de Prendas de Vestir**



Fuentes: Investigación de campo EPS, segundo semestre 2004

Como se puede observar en la presente grafica, el proceso de confección de prendas de vestir lleva dos fases: la primera es contactar al futuro cliente y definir la cantidad de la producción y la segunda, es la compra de la materia prima para la confección de prendas de vestir.

## **CAPÍTULO IV**

### **COSTOS ARTESANALES**

Los costos artesanales que se describen en este capítulo tienen como objetivo principal, demostrar que los pequeños artesanos que se dedican a la producción de prendas de vestir no llevan un adecuado control sobre los costos relacionados con la producción terminada que vende a particulares, intermediarios y mayoristas, por lo que es necesario que utilicen las herramientas necesarias para que puedan determinar los costos en los que incurren y así establecer en momento específico si tienen ganancia o pérdida en la venta de su producción.

#### **4.1 COSTOS**

Son aquellos que miden el sacrificio económico en el que se incurra para cumplir con los compromisos adquiridos con terceras personas en la entrega de la producción de prendas de vestir, en una fecha preestablecida y convenida entre las partes. En el caso de este tipo de producto, el costo representa la medición monetaria de los recursos que se utilizaran, como materia prima, mano de obra y los costos indirectos en los que se incurre, en todo proceso de producción.

Par llegar a determinar el costo de producción artesanal se toma el criterio de utilizar el sistema de costeo directo, método por medio del cual se carga al producto final solo aquellos costos que varían de acuerdo al volumen de la producción.

##### **4.1.1 Costo directo de producción**

El costo directo de producción de la presente actividad, es decir confección de prendas de vestir, se presenta para los productos: pantalón de vestir y camisa estilo polo, y considera el rendimiento anual que tienen los negocios que se dedican a esta rama de la producción.

#### 4.1.2 Datos encuestados

Son todos aquellos datos que son proporcionados por los propietarios los talleres de confección de prendas de vestir, los cuales por lo general son identificados de una forma empírica y de los cuales no se lleva ningún tipo de control por sencillo que sea.

#### 4.1.3 Datos imputados

Son todos aquellos valores que no son tomados en cuenta en el momento que inicia el proceso de producción, entre estos se pueden mencionar, el salario mínimo, la bonificación de ley, el pago de cuota patronal a Instituto Guatemalteco de Seguridad Social -IGSS- y las prestaciones de ley que todo empleado tiene derecho conforme las leyes del país.

#### 4.1.4 Costo de producción

En todo proceso donde se realiza una actividad lucrativa, es importante determinar los costos en que se incurren dentro del proceso de producción de los objetos o artículos que se producen, y así poder establecer si estos son rentables. Los costos de producción representan una parte importante en todo proceso de producción, por lo dinámico de los elementos que intervienen en el mismo, es decir esfuerzos y recursos que se toman en consideración para llegar a obtener el producto deseado.

En el proceso productivo se deben tomar en consideración que para la elaboración de un bien es necesario invertir en materia prima, mano de obra y gastos variables de fabricación, por tal razón a continuación se describen los elementos del costo que participan en este proceso:

Elementos del costo:



- Materia prima

Es el primer elemento del costo de producción, se refiere a los insumos o materiales necesarios que se aplican directamente en la fabricación de un bien o servicio. Para el presente caso específico se refiere a la tela, botones, hilos, zippers, broches que se utilizan en la elaboración de pantalones de vestir.

- Mano de obra

Esta conformado por el esfuerzo humano necesario para la transformación de un bien, el cual puede ser directo e indirecto, es decir la mano de obra familiar y aquella se contrata en determinado momento para el proceso de fabricación.

#### Costo indirecto variable

Se refiere a todos aquellos gastos en los que se incurren durante el proceso de fabricación o producción, es decir aquellos que no constituyen mano de obra, insumos o materiales, pero que son parte del costo, es decir repuestos y lubricantes, energía eléctrica, agua, teléfono, servicio de Internet etc.

Para llegar a determinar el costo de producción en la confección de prendas de vestir, se tomo el criterio de utilizar el sistema de costeo directo. Este método es considerado como el más adecuado para este tipo de unidades productivas, debido a que los productores no tienen experiencia en cuanto al sistema de costos se refiere, una de las grandes ventajas que presenta este sistema es que se puede implementar y ejecutar con mucha facilidad.

#### 4.1.4.1 Determinación del costo de producción

Con el propósito de establecer el costo de producción de una unidad producida, se elaboró la hoja técnica del costo de producción, en la cual se llegó a determinar que cantidad de materia prima se utiliza, cuanto de mano de obra se necesita y en que cantidad de gastos variables se incurre en la fabricación

de un pantalón de vestir, según información proporcionada por los propietarios de los talleres, para los efectos del presente diagnóstico.

#### 4.1.5 Hoja técnica del costo de producción

La hoja técnica del costo, permite conocer mediante la integración de los tres elementos, el importe del costo unitario. Este instrumento de control, permite fijar el precio de venta y determinar con exactitud el margen de la ganancia que se desea tener, como se menciono anteriormente los elementos del costo se clasifican en materia prima, mano de obra y costos indirectos variables.

Es importante hacer notar que la información que se presenta en la hoja técnica del costo de producción, muestra en forma analítica, la cantidad proporcional que es utilizada en el proceso de fabricación de un pantalón y de una camisa estilo polo, es decir que cantidad de materia prima, mano de obra y gastos de fabricación son necesarios en dicho proceso. Todo lo anterior se resume diciendo, que el objetivo de la hoja técnica del costo de producción es mostrar el tipo de materiales a utilizar, unidad de medida, cantidad necesaria y costo proporcional de cada uno de ellos, a todo esto se le conoce con el nombre de producción de una prenda o artículo en general.

- Hoja técnica del costo de producción de un pantalón de vestir

En la siguiente hoja técnica del costo de producción se detallan los valores utilizados en la elaboración de pantalón de vestir.

**Cuadro 13**  
**Municipio de Santa Lucía La Reforma – Totonicapán**  
**Hoja Técnica del Costo de Producción**  
**Pantalón de Vestir**  
**Año 2004**

Concepto	Unidad Medida	Cantidad	Precio Unitario	Datos Encuesta	Imputado	Variación
<b>Materia prima</b>				<b>69.50</b>	<b>69.50</b>	
Tela sesudo	Yarda	1.50	40.00	60.00	60.00	
Zipper	Unidad	1.00	1.00	1.00	1.00	-
Broche	Unidad	1.00	1.00	1.00	1.00	-
Hilo	Unidad	1.00	2.00	2.00	2.00	-
Entretela	Yarda	0.50	3.00	1.50	1.50	-
Tela p/bolsa	Yarda	0.50	5.00	2.50	2.50	-
Dacron p/forro	Yarda	0.50	3.00	1,50	1.50	-
<b>Mano de obra</b>				<b>25.00</b>	<b>34.03</b>	<b>9 03</b>
A destajo	Unidad	1.00	25.00	25.00	25.00	-
Séptimo día 1/		-	-	-	4.86	4.86
Bono incentivó					4.17	4.17
<b>Costos indirectos variables</b>					<b>12.03</b>	<b>2.03</b>
Energía eléctrica	Kilov	190.00	140.00	-	0.58	0.58
Alquiler			500.00	-	-	-
Dep. maquinaria			8.100.00		0.56	0.56
Dep. mobiliario			1.000.00		0.07	0.07
Fletes s/ compras			960.00	-	-	-
Fletes s/ ventas			960.00	-	-	-
Cuota patronal					3.17	3.17
Prestaciones laborales					7.64	7.64
				<b>94.50</b>	<b>115.56</b>	<b>21.06</b>

El precio de venta un pantalón de vestir terminado es de Q.140.00

Fuente: Elaboración propia con base a datos de la investigación de campo, EPS Segundo semestre 2004

La anterior hoja técnica de costo de producción, muestra en forma analítica los elementos que intervienen en la elaboración de un pantalón de vestir, es decir la cantidad y precio de materia prima y accesorios necesarios, el precio de mano de obra por unidad producida y los gastos de fabricación en los que se incurren en dicho proceso, que son los que al final determinan el costo de producción con datos encuestados e imputados

El tiempo que utilizan los artesanos en la confección de un pantalón de vestir es de cuatro horas aproximadamente, normalmente producen dos unidades, pero que en épocas especiales elaboran hasta tres prendas diarias. Según información proporcionada por los propietarios de los talleres y confirmada con los empleados, se determinó que el pago por cada unidad producida es de Q.25.00, lo que significa que al hacer la comparación con el salario mínimo según Acuerdo Gubernativo No.765-2003 del 27 de noviembre de 2003 el cual se fijó en Q.39.67, lo que significa que al producir dos o más prendas al día el ingreso que reciben los artesanos es mayor al que establece el Acuerdo antes señalado.

- Hoja técnica de costo producción de una camisa estilo polo

En el cuadro que se presenta a continuación se detallan los costos directos en que se incurren para la elaboración de una camisa estilo polo, a nivel de pequeño artesano, según datos encuestados e imputados

**Cuadro 14**  
**Municipio de Santa Lucía La Reforma – Totonicapán**  
**Hoja Técnica del Costo de Producción**  
**Camisa Estilo Polo**  
**Año 2004**

	Unidad Medida	Cantidad	Precio Unitario	Datos		Variación
				Encuesta	Imputado	
<b>Materia prima</b>				<b>31.40</b>	<b>31.40</b>	
Tela poliéster	Yarda	1.25	22.00	27.50	27.50	
Resortera manga	Yarda	0.50	1.50	0.75	0.75	-
Resortera cuello	Unidad	1.00	2.00	2.00	2.00	-
Hilo	Unidad	1.00	0.75	0.75	0.75	-
Botones	Unidad	4.00	0.10	0.40	0.40	-
<b>Mano de obra</b>				<b>4.00</b>	<b>5.47</b>	<b>1.47</b>
A destajo	Unidad	1.00	4.00	4.00	4.00	-
Séptimo día <b>2/</b>		-	-	-	0.78	0.78
Bono incentivó					0.69	0.69
<b>Costos indirectos</b>						
<b>Variables</b>					<b>2.94</b>	<b>2.94</b>
Energía eléctrica	Kilov	190.00	140.00	-	0.58	0.58
Alquiler			500.00	-	-	-
Dep. maquinaria			8.100.00		0.56	0.56
Dep. mobiliario			1,000.00		0.07	0.07
Fletes s/ compras			960.00	-	-	-
Fletes s/ ventas			960.00	-	-	-
Cuota patronal					0.51	0.51
Prestaciones laborales					1.22	1.22
				<b>35.40</b>	<b>39.81</b>	<b>4.41</b>

El precio de venta una camisa estilo polo terminada es de Q.50.00

Fuente: Elaboración propia con base a datos de la investigación de campo, EPS segundo semestre 2004

La hoja técnica de costo de producción arriba desarrollada, muestra en forma ordenada los elementos que intervienen en la confección de una camisa estilo polo, la cantidad y precio de los materiales y accesorios necesarios, el precio de la mano de obra por prenda producida y los gastos de fabricación necesarios en dicho proceso, que son los que determinan el costo de producción con datos encuestados e imputados respectivamente.

El tiempo que utilizan los artesanos en la elaboración de una camisa estilo polo es de 40 minutos aproximadamente, llegando a producir 12 o más unidades al día, dependiendo de la época y de los pedidos que reciben.

De acuerdo a la información recibida de parte de los propietarios de los talles y ratificada con los empleados, se determino que el pago por cada unidad producida es de Q.4.00, lo que significa que al hacer la comparación con el salario mínimo según Acuerdo Gubernativo No.765-2003 del 27 de noviembre de 2003 el cual es de Q.39.67, lo que significa que cuando los artesanos produce 12 o más unidades al día su ingreso es mayor a lo que establece el presente Acuerdo

#### 4.1.6 Costo directo de producción

Son todos aquellos en que se incurren directamente en la elaboración o fabricación de un bien o producto en un tiempo determinado

- Costos de producción de pantalón de vestir:

En el cuadro que se presenta a continuación de detallan los costos directos en que se incurren para la elaboración de pantalones de vestir a nivel de pequeño artesano. La forma de remuneración que se hace es a destajo, es decir por unidad producida y se considera la bonificación incentivo, según datos imputados 1/

A continuación se presenta el estado del costo directo de producción en la elaboración de pantalón de tejin.

1/ El séptimo día no lo pagan los pequeños artesanos debido a que la producción es a destajo

**Cuadro15**  
**Municipio de Santa Lucía La Reforma – Totonicapán**  
**Estado del Costo Directo de Producción Comparativo**  
**Pantalón de Tejin**  
**Del 01 de enero al 31 de diciembre de 2004**  
**(Cifras en Quetzales)**

Concepto	Costos encuesta	Costos imputado	Variación
Materia prima (2880 x 69.50)	200,160	200,160	-
Mano de obra	72,000	98,006	26,006
Costos indirectos variables	-	34,646	34,646
Costo directo de producción	272,160	332,812	60,652
Producción en unidades	2,880	2,880	-
Costo directo de un pantalón	94.50	115.56	21.06

Fuente: Investigación de campo EPS, segundo semestre 2004

En la información anterior se refleja una diferencia en la mano de obra y los costos indirectos variables según datos encuestados e imputados, debido a que en la mayoría de los casos, los artesanos no pagan el salario mínimo, ni aprovisionan las prestaciones que conforme al Código de Trabajo tiene derecho todo trabajador.

Los datos que se presentan el estado de costo de producción se puede apreciar una diferencia entre el costo unitario según datos encuestados y según datos imputados de Q 21.06 lo que indica que esta diferencia no es significativa, sin embargo el hacer este tipo de análisis en su momento es maximizar el uso de los recursos, a través de llevar un orden en los registros que faciliten a los artesanos-productores establecer con exactitud lo que esta invirtiendo en su proceso de fabricación.

Esta diferencia se puede interpretar diciendo que, a mayor cantidad de unidades producidas los costos de producción se reducen.

- Costos de producción de camisa estilo polo :

En el cuadro que se presenta a continuación se detallan los costos directos en que se incurren para la elaboración de una camisa estilo polo a nivel de pequeño artesano. La forma de remuneración que se hace es a destajo, es decir por unidad producida y se considera la bonificación incentivo, según datos imputados

En el siguiente estado se muestra la forma como se integra el costo directo de producción en la elaboración de camisas estilo polo.

**Cuadro 16**  
**Municipio de Santa Lucía La Reforma – Totonicapán**  
**Estado del Costo Directo de Producción Comparativo**  
**Camisa Estilo Polo**  
**Del 01 de enero al 31 de diciembre de 2004**  
**(Cifras en Quetzales)**

Concepto	Según encuesta	Según imputado	Variación
Materia prima (2880 x 31.40)	90,432	90,432	-
Mano de obra	11,520	15,754	4,234
Costos indirectos variables	-	8,467	8,467
Costo directo de producción	101,952	114,653	12,701
Producción en unidades	2,880	2,880	-
Costo unitario	35.40	39.81	4.41

Fuente: Investigación de campo EPS, segundo semestre 2004.

2/ El séptimo día no lo pagan los artesanos, debido a que la producción es destajó.



En la información anterior se refleja una diferencia en la mano de obra y los costos indirectos variables según datos encuestados e imputados, debido a que, los pequeños artesanos no llegan a pagar conforme al salario mínimo, que establece nuestra legislación laboral. La forma de pago de ellos es a destajo es decir por unidad producida.

Los datos que se presentan en el estado de costo de producción se puede apreciar una diferencia de Q 4.41 entre el costo unitario de los datos encuestados e imputados, lo que demuestra que esta diferencia no es significativa. Sin embargo al hacer en su momento la observación de maximizar el uso de los recursos, a través de llevar los registros que faciliten a los pequeños artesanos establecer con exactitud lo que están invirtiendo en su proceso de fabricación.

Esta diferencia se puede interpretar diciendo que, a mayor cantidad de unidades producidas en este caso camisas estilo polo, la ganancia se incrementa considerablemente.

#### 4.1.7 Estado de resultados

El estado de resultados muestra las operaciones de ingreso, egreso, costos , gastos y el resultado financiero de una actividad productiva, normalmente realizada en un período de un año.

En el siguiente cuadro se presenta el estado de resultados comparativo en la confección de pantalón de vestir.

**Cuadro 17**  
**Municipio de Santa Lucía La Reforma – Totonicapán**  
**Estado de Resultados Comparativo**  
**Confección de Prendas de Vestir – Pantalón de Tejin**  
**Pequeño Artesano**  
**Del 01 de enero al 31 de diciembre de 2004**  
**(Cifras en Quetzales)**

Concepto	Según encuesta	Según imputado	Variación
<b>Ventas</b>	403,200	403,200	-
<b>Costo directo de producción</b>	272,160	332,812	60,653
Ganancia marginal	131,040	70,388	60,653
<b>Gastos variables en ventas</b>			
Material de empaque	432	432	
Fleta sobre ventas	1,920	1,920	
Ganancia marginal	128,688	68,036	60,653
<b>Gastos fijos</b>		3,000	3,000
Ganancia antes de ISR.	128,688	65,036	63,653
I R S 31%	39,893	20,161	19,732
<b>Ganancia del ejercicio</b>	<b>88,795</b>	<b>44,875</b>	<b>43,921</b>

Fuente: Investigación de campo EPS, segundo semestre 2004.

La diferencia de la ganancia del ejercicio, entre los datos encuestados y los datos imputados es de Q. 43,921 esto se debe a que los productores de prendas de vestir a nivel de pequeños artesanos, no incluyen dentro de sus costos de fabricación las prestaciones laborales, cuotas patronales, alquileres y no declaran el impuesto sobre la renta a que están afectos según porcentaje correspondiente, el cual se calcula para fines comparativos.

**Cuadro 18**  
**Municipio de Santa Lucía La Reforma – Totonicapán**  
**Estado de Resultados Comparativo**  
**Camisa Estilo Polo**  
**Del 01 de enero al 31 de diciembre de 2004**  
**(Cifras en Quetzales)**

Concepto	Según encuesta	Según imputado	Variación
<b>Ventas</b>	144,000	144,000	-
<b>Costos directo de producción</b>	101,952	114,653	12,701
Ganancia marginal	42,048	29,347	12,701
<b>Gastos variables en ventas</b>			
Materia de empaque	432	432	
Material empaque	1,920	1,920	-
Ganancia marginal	39,696	26,995	12,701
<b>Gastos fijos</b>		3,000	3,000
Ganancia antes del ISR.	39,696	23,995	15,701
I R S 31%	12,306	7,439	4,867
<b>Ganancia del ejercicio</b>	<b>27,390</b>	<b>16,556</b>	<b>10,834</b>

Fuente: Investigación de campo EPS, segundo semestre 2004.

La diferencia de la ganancia del ejercicio, entre los datos encuestados y los datos imputados es de Q. 10,834 esto se debe a que los productores de prendas de vestir a nivel de pequeños artesanos, no incluyen dentro de sus costos de fabricación las prestaciones laborales, cuotas patronales, alquileres, no declaran el impuesto sobre la renta a que están afectos según porcentaje correspondiente, el cual se calcula para comprobar la diferencia entre las variables.

## **4.2 ORGANIZACIÓN Y COMERCIALIZACIÓN**

Toda empresa que realiza una actividad productiva debe contar con una organización que incluya dentro de la misma la forma de cómo llevar a cabo la comercialización de sus productos, lo que le permita a los propietarios, empleados y clientes en general, conocer el proceso mínimo y la forma en la cual se realizan las diferentes actividades tanto administrativas como de los procesos de producción.

### **4.2.1 Organización**

Para entrar en materia de análisis, es conveniente hacer mención de algunos aspectos que son importantes que sea comprensible en el contenido de este punto, para efectos del presente estudio la unidad de análisis seleccionada es un taller de confección de prendas de vestir que a la fecha de la presente investigación producen, blusas, pantalones, camisas, vestidos, faldas, uniformes deportivos y todo tipo de prendas de vestir.

Estas unidades de producción no poseen ningún tipo de organización que les permita desarrollar de una mejor manera sus actividades. Por tal razón es necesario describir lo siguiente:

#### **4.2.1.1 Análisis organizacional**

Son todas aquellas combinaciones estables de funciones y de autoridad, a través de las cuales se realiza la organización.

De acuerdo a la investigación realizada se determinó, que las unidades económicas que se dedican a la confección de prendas de vestir presentan una organización simple, debido a que la autoridad y responsabilidad se transmite directamente por una solo línea de mando a cada trabajador.

#### 4.2.1.2 Estructura organizacional

Se dice que es la forma de cómo las actividades de una organización se dividen, organización y coordinación, por lo cual se establece que la unidad objeto de estudio no tiene una estructura de organización formal, debido a que no existen procedimientos escritos donde figure un esquema de cómo deben estar distribuidos los puestos de trabajo, los niveles de autoridad, las tareas asignadas, y todas aquellas actividades administrativas que se deben de llevar a cabo dentro de la empresa.

#### 4.2.1.3 Proceso de diseño organizacional

En este proceso se integran varios aspectos, los cuales se describen brevemente:

- División del trabajo

Se refiere a la separación de tareas, de manera que cada persona, es responsable de realizar varias actividades, según el nivel de jerarquía.

Los empleados son quienes realizan la parte delicada del proceso de elaboración de las prendas de vestir, por consiguiente no se da la especialización de un área determinada de la producción, que permita apreciar la destreza y las habilidades del trabajador, las cuales se utilizan esporádicamente, con excepción de la mano de obra familiar.

- Jerarquía

Generalmente el propietario del taller es la persona que conoce y dirige a todo el personal y están bajo su responsabilidad. En este caso, la mayor parte del tiempo se trabaja con mano de obra a nivel de familia, pero en algunas épocas del año y de acuerdo a la demanda de prendas de vestir se utilizan mano de obra indirecta, a quienes se les paga un salario por producción terminada

siendo esta la única forma de jerarquía que se da entre propietario y asalariado.

- Departamentalización

Es la agrupación de las funciones de la organización con base a la similitud entre ellas, unidas en forma lógica y por orden jerárquico con el fin de facilitar la especialización y evitar la dualidad. La departamentalización no se da en relación a la estructura por falta de espacio, no obstante que el volumen de la producción es mínima en alguna época del año. La función que realiza el propietario juega un papel importante, debido a que al rededor de él giran las instrucciones de la actividad productiva.

- Delimitación de funciones y atribuciones

Es el proceso mediante el cual se determina la lógica y funciones de las tareas, actividades, responsabilidades y la relación entre unidades de la empresa y los puestos de trabajo. Para este caso se encuentra claramente definidas y se asigna en forma verbal a los trabajadores de acuerdo al criterio del propietario.

- Coordinación

Se refiere a la sincronización de todos los esfuerzos, con el objetivo de proporcionar una adecuada oportunidad, cantidad y dirección para la obtención del objetivo establecido. Las funciones de coordinación esta bajo la responsabilidad del propietario, quien comunica a los empleados en forma verbal las tareas a realizar.

#### 4.2.2 Comercialización

De acuerdo a la información proporcionada por los artesanos confeccionistas de prendas de vestir, la actividad de vender la producción de ropa a los mejores precios y obtener mayor utilidad se efectúa en los municipios vecinos

de Momostenango, San Francisco El Alto y en menos escala en el propio municipio de Santa Lucía La Reforma.

Se trabaja únicamente por pedidos, una parte del pago se realiza por anticipado y la otra al entregar el total de la producción, algunas veces al contado, el crédito no se maneja pues es difícil acumular un capital de trabajo. Este tipo de confección se vende a particulares, instituciones públicas, escuela, colegios privados y tiendas de vestir, las cuales se ubican en los municipios del departamento de Totonicapán y Santa Cruz de El Quiche.

## **CAPÍTULO V**

### **RENTABILIDAD DE LA PRODUCCIÓN**

Durante el desarrollo del trabajo de campo que se efectuó en el municipio de Santa Lucía la Reforma, se llegaron a determinar datos que permiten establecer la rentabilidad que en un momento determinado puede generar la actividad artesanal de confección de prendas de vestir, las cuales se desarrollaran en una forma más detenida en el presente capítulo.

#### **5.1 RESULTADOS DE LA PRODUCCIÓN**

Constituye el resultado financiero de un período determinado en la actividad de confección de prendas de vestir, en donde se presentan los rubros de venta y el costo del producto para la venta.

Para elaborar el presente estado de resultados, se incluyen las cantidades y valores determinados en la investigación de campo y que corresponden a la producción anual en la confección de prendas de vestir que es desarrollada en el Municipio. Por lo que, se analizará la integración de los resultados conforme los costos según encuesta y datos imputados correspondientes al año fiscal que inicia el 1 de enero al 31 de diciembre 2004.

Para determinar las ventas y costos de producción proyectados, se multiplico el volumen de producción por el precio de venta y por el costo de producción. Para el caso específico de talleres artesanales de confección de prendas de vestir, se elaboró el estado de resultados aplicando únicamente el nivel tecnológico I. El estado de resultados se construyo con base a datos recabados durante la encuesta y confirmados por otra fuente consultada para este caso.



A continuación se presenta el estado de resultados comparativo consolidado de la producción de pantalones y camisas estilo polo, por el período de un año.

**Cuadro 19**  
**Municipio de Santa Lucía La Reforma – Totonicapán**  
**Estado de Resultados Comparativo Según Encuesta e Imputado**  
**Del 01 de enero al 31 de diciembre de 2004**  
**(Cifras en Quetzales)**

Descripción	Estado de resultados encuesta	Estado de resultados imputados
<b>Ventas</b>	<b>547,200.00</b>	<b>547,200.00</b>
Pantalones de vestir	403,200.00	403,200.00
Camisas estilo polo	144,000.00	144,000.00
(-) Costo directo de producción	374,112.00	447,466.00
<b>Contribución a la ganancia</b>	<b>173,088.00</b>	<b>99,734.00</b>
<b>Gastos variables de ventas</b>	<b>4,704.00</b>	<b>4,704.00</b>
Fletes sobre ventas	3,840.00	1,920.00
Material de empaque	864.00	864.00
<b>Ganancia marginal</b>	<b>168,384.00</b>	<b>95,030.00</b>
<b>Costos y gastos fijos</b>	<b>6,000.00</b>	<b>6,000.00</b>
<b>Ganancia en operación</b>	<b>168,384.00</b>	<b>89,030.00</b>
<b>Otros gastos y productos Financieros</b>		
<b>Ganancia antes del ISR</b>	<b>168,384.00</b>	<b>89,030.00</b>
ISR 31%	52,199.00	27,600.00
<b>Ganancia</b>	<b>116,185.00</b>	<b>61,430.00</b>

Fuente: Elaboración propia con base a datos de la investigación de campo, EPS segundo semestre 2004

El anterior estado de resultados muestra la utilidad neta después de restar los costos y gastos en lo que se incurren en la producción de pantalones y camisas estilo polo, dicha diferencia es significativa como consecuencias de que en los datos encuestados no se toma en cuenta las prestaciones laborales y los gastos fijos y variables en los que se incurre.

## 5.2 RENTABILIDAD DE LA PRODUCCION ARTESANAL

Para llegar a determinar la rentabilidad y margen de ganancia que generan las prendas en la actividad artesanal de confección de prenda de vestir, se analizaron los siguientes aspectos que son importantes para llegar a establecer la rentabilidad de la producción:

- El costo unitario de producción por cada artículo confeccionado.
- El precio de venta por prenda de vestir producida, dicha información se obtuvo durante el proceso de la encuesta que se realizó en el Municipio, a los propietarios de las unidades artesanales que se eligieron, dicho precio fue comparado con los precio del mercado local.
- Para efectos del presente estudio se tomaron como base aquellos artículos que se producen en mayor cantidad, de acuerdo a la información que nos suministro el propietario del taller artesanal seleccionado, y para el caso específico de producción de pantalones de vestir para hombres y la camisa estilo polo.
- Se llegó a determinar el costo unitario por producto, el cual se multiplica por el número total de unidades producidas de pantalones y camisas estilo polo durante un año, llegándose a determinar el costo total de la producción.
- El total de unidades producidas durante el año, se multiplica por el precio de venta unitario por cada producto, lo cual permite llegar a establecer el total de ingresos por ventas realizadas.
- Con base a los datos anteriores se llega a determinar el margen de ganancia, que genera cada producto en un período de un año.

Los cuadros que a continuación se presenta de una forma condensada el costo total de la producción y los ingresos que se llegan a obtener son resultado de la venta de 2,880 unidades de pantalones y camisas estilo polo respectivamente.

**Cuadro 20**  
**Municipio de Santa Lucía La Reforma – Totonicapán**  
**Rentabilidad en la Confección de Prendas de Vestir, Pantalón**  
**Año 2004**

Datos	Costo unitario Q	Total producción.	Total producción Q	Total ingreso Q	Ganancia neta Q	Margen ganancia ventas %
Encuestados	94.50	2,880	272,160	403,200	131,040	33
Imputados	115.56	2,880	332,813	403,200	70,387	17
<b>Totales</b>		<b>5,760</b>	<b>604,973</b>	<b>403,200</b>	<b>201,427</b>	<b>50</b>

Fuente: Investigación de campo EPS, segundo semestre 2004.

Del cuadro anterior se puede hacer el siguiente análisis: que si se producen 2,880 unidades a un costo Q.94.50 y Q.115.56 en relación a los datos encuestados e imputados respectivamente se obtienen ganancias diferentes, lo anterior indica que en los datos encuestados no se toman en cuenta todos los costos y gastos en los que se incurren para la producción de un pantalón de vestir, mientras que en los datos imputados si se toman en cuenta todos los costos y gastos, obteniendo una ganancia de Q. 70,387, la cual es menor a la que reflejan los datos encuestados.

Por tal razón se afirma que esta ganancia neta es la ganancia real, pues en ella se aplican todos los costos en los que se incurren en el proceso productivo, lo que hace que esta sea la más apegada a la realidad.

**Cuadro 21**  
**Municipio de Santa Lucía La Reforma – Totonicapán**  
**Rentabilidad en la Confección de Prendas de Vestir, Camisa Estilo Polo**  
**Año 2004**

Datos	Costo unitario Q	Total producción.	Total producción Q	Total ingreso Q	Ganancia neta Q	Margen ganancia ventas %
Encuestados	35.40	2,880	101,952	144,000	42,048	29.20
Imputados	39.81	2,880	114,653	144,000	29,347	20.38
<b>Totales</b>		<b>5,760</b>	<b>216,605</b>	<b>144,000</b>	<b>71,395</b>	<b>49.58</b>

Fuente: Investigación de campo EPS, segundo semestre 2004.

En relación al presente cuadro de Rentabilidad en la producción de camisas estilo polo, se llega a determinar que la ganancia neta que se muestra en el renglón de los datos encuestados, es mayor que la que se refleja en el renglón de los datos imputados. De esta descripción se dice que la diferencia es determinada debido a que en los datos imputados se toman en cuenta todos los costos y gastos y aquellos que conforme a las leyes laborales de prestaciones laborales se deben de incluir en el costo de producción de determinado producto.

De tal manera que la ganancia que se refleja en el renglón de los datos encuestados, no es una ganancia real, debido a que en este solo se toman en cuenta los costos y gastos que el pequeño artesano considera que son los necesarios para la producción de las prendas de vestir de acuerdo a las órdenes que recibe.

### **5.3 ÍNDICES FINANCIEROS**

Los indicadores financieros son técnicas que se utilizan para determinar la capacidad financiera a corto, mediano y largo plazo de una empresa, al mismo tiempo buscan las condiciones de equilibrio financiero de los negocios, los cuales miden la rentabilidad de la inversión que se ha realizado.

Para determinar índices financieros es necesario partir de una base de información financiera. Los elementos que se describen son fundamentales en una actividad de esta naturaleza porque permiten optimizar los recursos, elevar el volumen de producción y al mismo tiempo reduce los costos y gastos en que se incurren.

#### **5.3.1 Razones de rentabilidad**

Son las que miden el grado de éxito o fracaso que un pequeño artesano obtiene tanto en una razón de ganancia sobre venta como también en sus costos y gastos anuales lo cual puede ser de mucha utilidad en la toma de decisiones oportunamente y forma empírica. A continuación se presenta el cálculo de las siguientes razones:

- **Rentabilidad de la inversión**

Esta razón expresa en quetzales el margen de la utilidad que percibirá el pequeño artesano en función de la utilidad neta. Los datos que se utilizan para obtener la rentabilidad de la inversión y el margen de utilidad, son los que están contenidos en el estado de resultados comparativos cuadro 19.

### Pantalones de vestir y Camisas estilo polo

Datos encuestados:

Datos imputados:

Utilidad neta	116,185	21.23%	Utilidad neta	61,430	11.23%
<u>Ventas netas</u>	<u>547,200</u>		<u>Ventas netas</u>	<u>547,200</u>	

Como resultado de la fórmula anterior se dice que el artesano que se dedica a la elaboración de pantalones de vestir y camisas estilo polo, puede obtener un rendimiento del 21.23% según datos encuestados y del 11.23% con datos imputados, si se mantienen las ventas y la utilidad neta.

- Ganancia marginal

Este análisis expresa en quetzales el margen que el artesano recibirá en relación a la ganancia marginal:

### Pantalones y camisas de vestir

Datos encuestados:

Datos imputados:

Ganancia			Ganancia		
marginal	168,384	45%	Marginal	95,030	21%
<u>Costo de</u>	<u>374,112</u>		<u>Costo de</u>	<u>447,466</u>	
producción			producción		

De acuerdo a las cifras establecidas, se determinó que los productores por cada quetzal invertido en el costo de producción obtienen una ganancia de 0.45 centavos según datos encuesta y en los datos imputados 0.21, lo anterior indica que al incluir todos los costos que no son calculados la rentabilidad disminuye.

### 5.3.2 Punto de equilibrio

Es el nivel de venta necesarios para recuperar lo gastos fijos y variables que representa el nivel de ventas en donde el artesano que confeccionas prendas de vestir no reporta ganancia ni pérdida.

El punto de equilibrio también representa el volumen de ventas mínimas que se tienen que realizar para recuperar el total de gastos fijos y variables. El excedente de ventas sobre el punto de equilibrio, indican los márgenes de ganancia y hasta que nivel un negocio tiene la opción de disminuir sus ventas sin que se provoque pérdida.

### 5.3.3 Margen de seguridad

Para llegar a determinar el punto de equilibrio, es necesario clasificar los costos o gastos en variables y fijos.

- Gastos variables

Se refiere a todos aquellos costos y gastos que están en relación directa con la producción de bienes y servicios.

- Costos o gastos fijos

Se refiere a todos aquellos gastos fijos que no están en función de la producción de bienes y servicios, es decir que estos se mantienen independientemente de si hay o no producción.

### 5.3.4 Punto de equilibrio en valores

El punto de equilibrio en valores expresa en quetzales, el volumen de ventas necesarias en las cuales no se adquiere ganancia ni pérdida

**Cuadro 22**  
**Municipio de Santa Lucía La Reforma – Totonicapán**  
**Punto de Equilibrio en Valores**  
**Año 2004**  
**(Cifras en Quetzales)**

Descripción	Pantalón	Camias polo
GF = Gastos fijos	3,000.00	3,000.00
CV = Costos variable unitario	115.56	40.81
PV = Precio de venta unitario	140.00	50.00

Fuente: Elaboración propia con base a datos de la investigación de campo, EPS segundo semestre 2004

Con base a la presente información se determina el punto de equilibrio en valores.

Fórmula: Punto de equilibrio en valores

$$PE V = \frac{G.F.}{1 - \frac{C.V.}{P.V.}}$$

- Prendas de vestir pantalón

$$PEV = \frac{3,000.00}{1 - \frac{115.56}{140.00}} = \frac{3,000.00}{1 - 0.82542} = \frac{3,000.00}{0.17457} = Q.17,185.08$$

Con el resultado que se llegó a establecer, se dice que, es necesario vender un total de Q. 17,185.08 en pantalones de vestir para cubrir el total de gastos variables y fijos del período, lo que significa que al llegar a este valor no se pierde ni se gana.



- Prenda de vestir camisa estilo polo

$$PEV = \frac{3,000.00}{1 - \frac{39.81}{50.00}} = \frac{3,000.00}{0.7962} = \frac{3,000.00}{0.2038} = Q.14,720.31$$

De acuerdo al resultado del punto de equilibrio en valores se llega a determinar que para cubrir el total de gastos fijos y variables, es indispensable vender un total de Q 14,720.31 en prendas de vestir de camisas estilo polo durante un período de tiempo establecido.

### 5.3.5 Punto de equilibrio en unidades

Representa la cantidad mínima de unidades que el pequeño artesano tiene que vender a un precio determinado, con la finalidad de no tener pérdida ni ganancia:

PEU: = Punto de equilibrio en unidades

$$PEU = \frac{GF}{PV - CV}$$

GF = Gastos fijos

PV = Precio unitario de ventas

CV = Costo variable unitario

- Prendas de vestir pantalón

$$PEU = \frac{3,000.00}{140.00 - 115.56} = \frac{3,000.00}{24.44} = 122.75$$

Como se llega a determinar en la fórmula arriba indicada, se establece que para cubrir los costos variables y fijos es necesario vender un total de 122.75 pantalones de vestir a un precio de Q.140.00

- Prenda de vestir camisa estilo polo

$$\text{PEU} = \frac{3,000.00}{50.00 - 39.81} = \frac{3,000.00}{10.19} = 294.41$$

El resultado que proporciona la fórmula luego de ingresar los datos necesarios, se establece, que para cubrir la totalidad de costos fijos y variables es necesario vender un total 294.41 en prendas de vestir, es decir Camisas estilo polo a un precio de Q.50.00.

Por medio del punto de equilibrio en unidades, determina la cantidad de prendas de vestir que se necesitan vender, en este caso en particular los pequeños artesanos del municipio de Santa Lucía La Reforma, con el fin de no tener pérdida ni ganancia en la actividad a la que se dedican a nivel familiar. Lo anterior es señalado debido que los pequeños artesanos de esta región no cuentan con las instrucciones necesarias de cómo utilizar las herramientas de cálculo matemático para realizar sus presupuestos de costos y gastos en la producción de las prendas de vestir, que es el medio por el cual obtienen los ingresos necesarios para el sostenimiento de la familia.

**Cuadro 23**  
**Municipio de Santa Lucía La Reforma – Totonicapán**  
**Comprobación del Punto de Equilibrio en Unidades**  
**Año 2004**  
**(Cifras en Quetzales)**

Descripción	Unidades	Precio	Pantalón totales	Camisa Polo totales
Ventas	122.75	140.00	17,185.00	
Ventas	294.41	50.00		14,720.50
Costo de Producción	122.75	115.56	14,185.00	
Costo de Producción	294.41	39.81		11,720.50
Sub total			3,000.00	3,000.00
Gastos fijos			3,000.00	3,000.00
Diferencia			0.00	0.,00

Fuente: Elaboración propia con base a datos de la investigación de campo, EPS segundo semestre 2004

La comprobación del punto de equilibrio en unidades, se establece cuando al total de las ventas se le resta el costo de producción, y si a esta diferencia se le restan los costos fijos y su resultado es igual a cero, se comprueba que el puntos de equilibrio, al momento de vender esta cantidad de unidades el artesano no tiene pérdida ni ganancia.

Cálculo del punto de equilibrio aplicando el porcentaje de ganancia marginal

Variables:

$$CF = 3,000.00$$

$$CV = 115.56$$

$$V = 140.00$$

- Pantalón de vestir

Precio de venta	140.00	100.00%
Costo variable	<u>115.56</u>	<u>82.54%</u>
Ganancia marginal	24.44	17.46%

$$PEV = \frac{CF}{\%GM} = \frac{3,000.00}{0.1745715} = \frac{17,185.00}{140.00} = 122.75$$

El porcentaje de ganancia marginal que se obtiene después de deducidos los costos variables es del 17.46%, lo que indica, que al vender un pantalón de vestir se tiene una ganancia de Q.24.44, .este índice de ganancia marginal señala que es necesario promover la producción de prendas de vestir, pues cuanto mayor se la producción la ganancia marginal se incrementara, siempre que se tomen en cuenta los índices arriba desarrollados.

- Camisa estilo polo

Precio de venta	50.00	100.00%
Costo variable	<u>39.81</u>	<u>79.62%</u>
Ganancia marginal	10.19	20.38%

$$PEV = \frac{CF}{\%GM} = \frac{3,000.00}{0.2038} = \frac{14,720.31}{50.00} = 294.41$$

La ganancia marginal en porcentaje que se obtiene después de deducidos los costos variables del precio de venta, representa el 20.38%, lo que nos dice que después de vender una camisa estilo polo se tiene un ganancia de Q.10.19

**Cuadro 24**  
**Municipio de Santa Lucía La Reforma – Totonicapán**  
**Punto de Equilibrio en Valores con Base al Margen de Seguridad**  
**Año 2004**  
**(Cifras en Quetzales)**

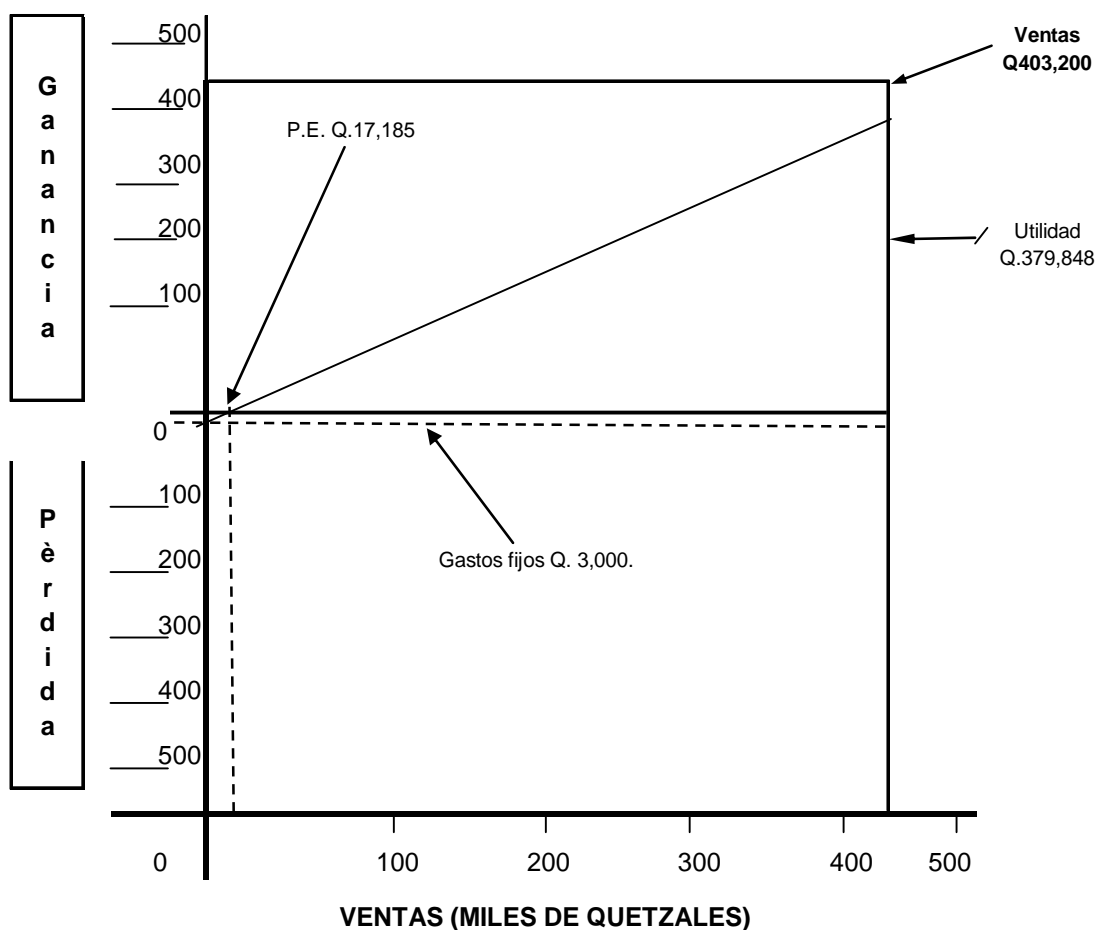
Descripción	Pantalón		Camisa Polo	
		%		%
Ventas	403,200.00	100.00	144,000.00	100.00
Punto de equilibrio en valores	<u>17,185.08</u>	<u>4.26</u>	<u>14,720.31</u>	<u>10.22</u>
Margen de seguridad	<u>386,014.92</u>	<u>95.74</u>	<u>129,279.69</u>	<u>89.78</u>

Fuente: Elaboración propia con base a datos de la investigación de campo, EPS segundo Semestre 2004

El margen de seguridad es la diferencia entre el total de ventas menos el punto de equilibrio en valores. El margen de seguridad es equivalente al 95.74% en la producción de pantalones de vestir y del 89.78% para camisas de vestir

estilo polo. En números quiere decir que las ventas de pantalones y de camisas se exceden en Q. 386,014.92 y Q.129, 279.69 de la ventas necesarias de cada prenda que se produce.

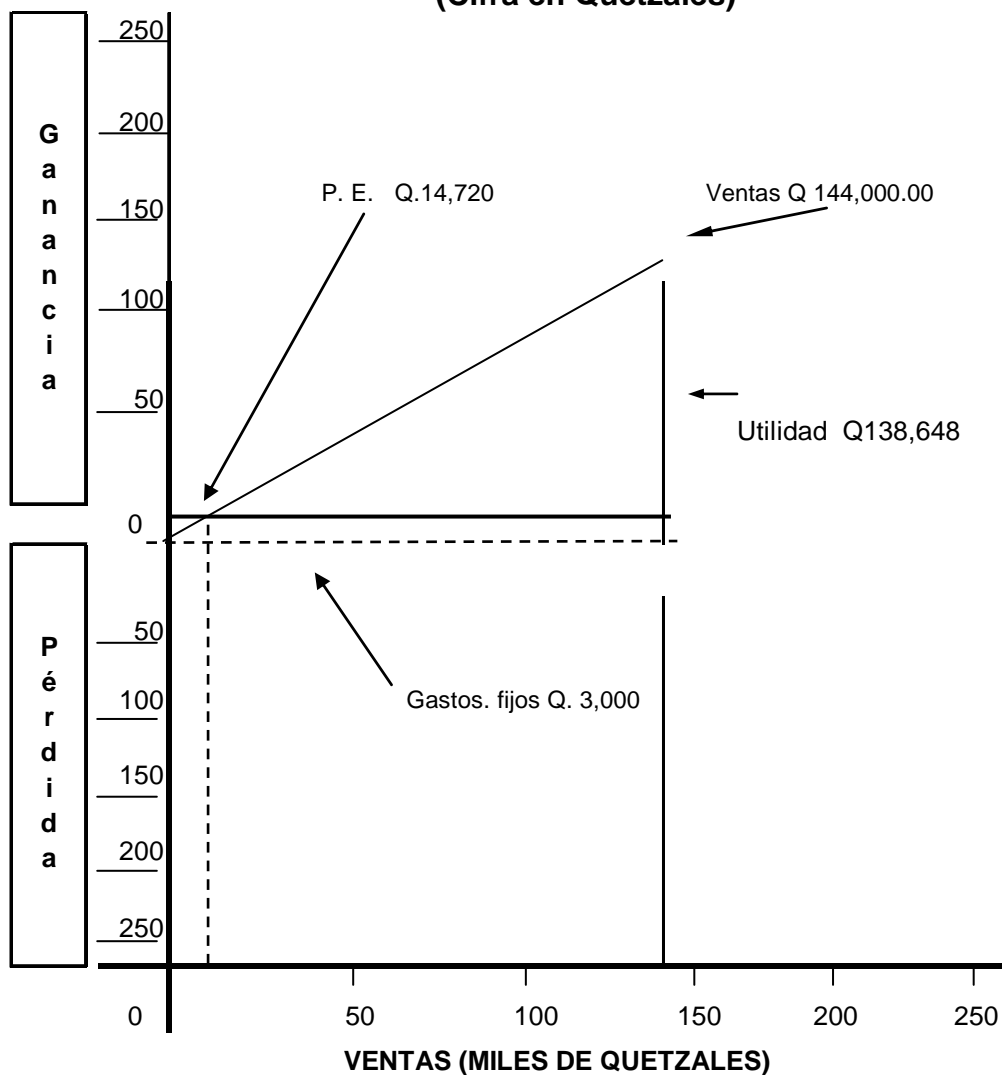
**Gráfica 3**  
**Santa Lucía La Reforma - Totonicapán**  
**Gráfica del Punto de Equilibrio en Valores**  
**Confección de Pantalón**  
**Año 2004**  
**(Cifra en Quetzales)**



Fuente: Elaboración propia E.P.S., según encuesta, segundo semestre 2004.

La gráfica anterior, muestra el margen de utilidad que se obtiene en la producción y venta de pantalones de vestir, tomando como base las ventas anuales y los gastos fijos de producción.

**Gráfica 4**  
**Santa Lucía La Reforma - Totonicapán**  
**Gráfica del Punto de Equilibrio en Valores**  
**Confección de Camisa Estilo Polo**  
**Año 2004**  
**(Cifra en Quetzales)**



Fuente: Elaboración propia E.P.S., según encuesta, segundo semestre 2004.

En esta gráfica se indica, la utilidad marginal que se obtiene en la elaboración de prendas de vestir camisas estilo polo, tomando como base las ventas anuales y los gastos fijos de dichas prendas.





## CONCLUSIONES

Como resultado de la investigación realizada en el trabajo de campo en el Municipio de Santa Lucía La Reforma, departamento de Totonicapán, durante el mes de octubre del año 2004, cuyo tema general fue: “Diagnóstico Socioeconómico, Potencialidades Productivas y Propuestas de Inversión”, del cuál se derivó el tema específico: “Costos y rentabilidad de unidades artesanales (Confección de prendas de vestir)”, se llega a las siguientes conclusiones:

1. Del total de artesanos que se dedican a la producción de prenda de vestir, se determinó que ninguno de ellos lleva los registros contables necesarios que les permitan establecer el costos de las prendas que producen, por lo cual desconocen con detalles el valor de su inversión y la ganancia que pueda generar su producción en un período de tiempo
2. Los artesanos que se dedican a la confección de prendas de vestir en el municipio de Santa Lucía La Reforma, no llevan los controles necesarios en la existencia de la materia prima y accesorios que utilizan, en la producción de las prendas de vestir, lo cual les dificulta comprar las cantidades exactas que emplearán, debido a que en algunas ocasiones tienen saldos que pueden utilizar en los en los pedidos que les solicitan.
3. El flujo comercial en la producción de prendas de vestir a nivel del Municipio, ha tenido un incremento mínimo, debido a que la actividad artesanal no tiene el apoyo necesario de las instituciones del gobierno central ni de las organizaciones no gubernamentales, las cuales les pueden brindar la ayuda a nivel de asesoría, capacitación, financiamiento etc. Si existiera este tipo de apoyo para los pequeños artesanos de esta región, les ayudaría a tener una mejor producción y ser más competitivos en este tipo de artesanías.

4. Los pequeños productores artesanales del Municipio, no están organizados en asociaciones o cooperativas, lo cual no les permite alcanzar ningún tipo de beneficio que les brinde desarrollo y una mejor tecnificación en la actividad de producir prendas de vestir.
5. Se llego a determinar que los ingresos que obtiene la mayoría de los habitantes del Municipio Santa Lucía La Reforma, procede de la actividad agrícola tradicional, y no existen entidades que promuevan entre los habitantes del lugar a que se dediquen a una activada artesanal que les permita ocupar el tiempo libre y así generar ingresos adicionales con el fin de mejorar la situación socio económica familiar.
6. Si las personas que se dedican a la actividad artesanal en la producción de prendas de vestir, llegaran a organizarse por medio de cooperativas o cualquier organización que les permitiera buscar nuevos mercados donde vender su producción, el sistema de vida y el desarrollo de estas comunidades seria mejor.

## CONCLUSIONES

Como resultado de la investigación realizada en el trabajo de campo en el Municipio de Santa Lucía la Reforma, departamento de Totonicapán, durante el mes de octubre del año 2004, cuyo tema general fue: “Diagnóstico Socioeconómico, Potencialidades Productivas y Propuestas de Inversión”, del cuál se derivó el tema específico: “Costos y Rentabilidad de Unidades Artesanales (Confección de Prendas de Vestir)”, se llega a las siguientes conclusiones:

1. Del total de artesanos que se dedican a la producción de prenda de vestir, se determinó que ninguno de ellos lleva los registros contables necesarios que les permitan establecer el costos de las prendas que producen, por lo cual desconocen con detalle el valor de su inversión y la ganancia que pueda generar su producción en un período de tiempo
2. Los artesanos que se dedican a la confección de prendas de vestir en el municipio de Santa Lucía la Reforma, no llevan los controles necesarios en la existencia de la materia prima y accesorios que utilizan, en la producción de las prendas de vestir, lo cual les dificulta comprar las cantidades exactas que emplearán, debido a que en algunas ocasiones tienen saldos que pueden realizar en los pedidos posteriores.
3. El flujo comercial en la producción de prendas de vestir a nivel del Municipio, ha tenido un incremento mínimo, debido a que la actividad artesanal no tiene el apoyo necesario de las instituciones del Gobierno Central ni de las organizaciones no gubernamentales, las cuales les pueden brindar la ayuda a nivel de asesoría, capacitación, financiamiento etc.

4. Los pequeños productores artesanales del Municipio, no están organizados en asociaciones o cooperativas que les permita alcanzar beneficios de desarrollo por medio de la utilización de técnicas y conocimientos en la mejor utilización de las materias primas de utilizan en la elaboración de prendas de vestir.
  
5. Se llego a determinar que los ingresos que obtiene la mayoría de los habitantes del Municipio Santa Lucía La Reforma, procede de la actividad agrícola tradicional, y no existen entidades que promuevan talleres de promoción artesanal a los habitantes del lugar, para que se dediquen a esta actividad, lo cual les permita ocupar el tiempo libre después de la jornada diaria y así generar ingresos adicionales con el fin de mejorar la situación socio económica familiar.

## RECOMENDACIONES

En base al trabajo de investigación realizado y las conclusiones anteriormente descritas, se plantean las siguientes recomendaciones:

1. Que los pequeños artesanos de esta región se organicen con la finalidad de buscar asistencia técnica que les brinde los conocimientos necesarios en la elaboración de sus costos de producción, con el objetivo que ellos puedan determinar el valor del costo de producción de cada una de las prendas que elaboran.
2. Que los artesanos, después de tener los conocimientos necesarios en la elaboración de los costos de producción puedan llegar a utilizarlos con el fin de maximizar el uso de la materia prima y de los accesorios que emplean en el proceso de producción de las prendas de vestir, lo cual se reflejara en el incremento de las utilidades de cada orden de producción que reciban.
3. Que los productores de prendas de vestir a nivel de pequeños artesanos, se puedan agrupar en asociaciones o comités, con la finalidad de buscar asesoría técnica y el financiamiento necesario con organizaciones no gubernamentales y del Gobierno Central que les permita incrementar su producción, para ser más competitivos, en la actividad artesanal.
4. Que las autoridades Municipales y otras organizaciones brinden toda la colaboración orientación y el apoyo necesario a los pequeños productores artesanales del lugar, con el objetivo organizarlos en comités, asociación o cooperativas , y buscar la ayuda necesaria y que

estos necesiten para desarrollar la actividad artesanal y obtener los beneficios que toda organización obtiene.

5. Que las autoridades Municipales con la colaboración de organizaciones no gubernamentales promuevan talleres con los conocimientos necesarios en la confección de prendas de vestir, para que los pobladores que tienen tiempo libre después su actividad diaria de trabajo puedan aprender este tipo de actividad artesanal y así incrementar los ingresos económicos y tener un mejor nivel de vida.

## BIBLIOGRAFÍA

ACUERDOS DE PAZ, SUSCRITOS ENTRE EL GOBIERNO DE GUATEMALA Y LA UNIDAD REVOLUCIONARIA NACIONAL GUATEMALTECA. -Acuerdo Marco para la Reanudación del Proceso de Negociación. México, DF., 10 de enero 1994

AGUILAR CATALÁN, JOSÉ ANTONIO. “Metodología de la Investigación para los Diagnósticos Socioeconómicos” (Pautas para el desarrollo de las Regiones en países que han sido mal administrados). -Primera parte.- Facultad de Ciencias Económicas de la Universidad de San Carlos de Guatemala, Guatemala, enero 2002.

INSTITUTO NACIONAL DE ESTADÍSTICA –INE- XI Censos Nacional de Población, y VI de Habitación. “Características de la Producción y de locales de Habitación. República de Guatemala”. 2002.

CONGRESO DE LA REPÚBLICA DE GUATEMALA. Decreto No. 2-70 Código de Comercio y sus reformas. Decreto No. 2-70.

CONGRESO DE LA REPUBLICA DE GUATEAMLA Decreto No. 6-91 Código Tributario y sus Reformas

CONGRESO DE LA REPÚBLICA DE GUATEMALA. Decreto No.26-92 Ley del Impuesto Sobre la Renta y sus Reformas.

CONGRESO DE LA REPÚBLICA DE GUATEMALA Decreto No. 208 Ley de Sociedades Financieras.

COORDINADORA NACIONAL PARA LA REDUCCIÓN DE DESASTRES  
CONRED, Manual para La Estimación Cuantitativa de Riesgos Asociados a  
Diversas Amenazas. 2001, 69 pp.

CONSTITUCIÓN POLÍTICA DE LA REPÚBLICA DE GUATEMALA.  
Decretada por la Asamblea Nacional Constituyente. 31 de mayo de 1985.

DUARTE CORDÓN, JULIO CESAR. Apuntes de Elaboración y Evaluación de  
Proyectos, Departamento de publicaciones de la Facultad de Ciencias  
Económicas. Quinta reimpresión. Guatemala, agosto 2000. 88pp.

FRANKLIN, ENRIQUE BENJAMIN. Organización de Empresas, Segunda  
edición, Mc Graw-Hill interamericana editores, S.A. de C. V. 369 pp.

FUNDACIÓN CENTROAMERICANA DE DESARROLLO. Diagnóstico del  
Municipio de Santa Lucía La Reforma Departamento de Totonicapán.  
Guatemala. FUNCEDE. 1997. Páginas 29.

GÓMEZ, CEJA GUILLERMO .Planeación y Organización de Empresas, Mc  
Graw Hill, octava edición. México, DF 1994, 432pp.

LEONARD D. GOODSTEIN., TIMOTHY M. NOLSAN J WILLIAM PFEIFFER  
Planeación Estratégica Aplicada, Mc Graw-Hill interamericana editores, S.A.  
de C. V. 442 pp.

ACUERDO GUBERNATIVO No. 229-2003 Ley de Consejos de Desarrollo  
Urbano y Rural Reforma del artículo No. 52



MELENDRERAS SOTO, TRISTAN Y CASTAÑEDA QUAN, LUIS Aspectos Generales para La Elaboración de Tesis. Profesional o una Investigación Documental, Selección de Textos. Universidad de San Carlos de Guatemala. Facultad de Ciencias Económicas. Coordinación para la elaboración de tesis. Guatemala.

MINISTERIO DE AGRICULTURA GANADERIA Y ALIMENTACION –MAGA- Estadístico de Precios de Productos e Insumos Agropecuarios, Anuario 2003, Sistema de Información de Mercados. Unidad de Políticas e Información Estratégica/Área de Información, Guatemala, 2003.

MINISTERIO DEL MEDIO AMBIENTE Y RECURSOS NATURALES Primera comunicación nacional sobre cambio climático, 2000, 110 pp.

SANTA LUCÍA LA REFORMA DEPARTAMENTO DE TOTONICAPÁN Monografía del Municipio. Policía Nacional Civil, Año 2004.

PEÑA, MARIO RENÉ. Lecturas Seleccionadas para Mercadotecnia I, Inversiones educativas. Primera edición, Guatemala, mayo 1999. 154pp.

PEÑA, MARIO RENÉ. Mercadotecnia III Investigación de Mercados Inversiones Educativas. Primera impresión. Guatemala, noviembre 1999. 200pp.

PILOÑA ORTIZ, GABRIEL ALFREDO. Recursos Económicos de Guatemala, y Centro América, 6ª edición, 2003, 212 pp.

REAL ACADEMIA ESPAÑOLA. Diccionario de La Lengua Española, Editorial Espasa Calpe. España 1995, Tomo II,