

**MUNICIPIO DE SANTA LUCÍA LA REFORMA
DEPARTAMENTO DE TOTONICAPÁN**

**“COSTOS Y RENTABILIDAD DE UNIDADES PECUARIAS
(CRIANZA Y ENGORDE DE POLLOS)”**

JUAN CARLOS OROZCO MONZÓN

TEMA GENERAL

**“DIAGNÓSTICO SOCIOECONÓMICO, POTENCIALIDADES PRODUCTIVAS Y
PROPUESTAS DE INVERSIÓN”**

**MUNICIPIO DE SANTA LUCÍA LA REFORMA
DEPARTAMENTO DE TOTONICAPÁN**

TEMA INDIVIDUAL

**“COSTOS Y RENTABILIDAD DE UNIDADES PECUARIAS
(CRIANZA Y ENGORDE DE POLLOS)”**

**FACULTAD DE CIENCIAS ECONÓMICAS
UNIVERSIDAD DE SAN CARLOS DE GUATEMALA
2007**

2007

(c)

**FACULTAD DE CIENCIAS ECONÓMICAS
EJERCICIO PROFESIONAL SUPERVISADO
UNIVERSIDAD DE SAN CARLOS DE GUATEMALA**

SANTA LUCÍA LA REFORMA – VOLUMEN 3

2-57-75-CPA-2007

Impreso en Guatemala, C. A.

**UNIVERSIDAD DE SAN CARLOS DE GUATEMALA
FACULTAD DE CIENCIAS ECONÓMICAS**

**“COSTOS Y RENTABILIDAD DE UNIDADES PECUARIAS
(CRIANZA Y ENGORDE DE POLLOS)”**

**MUNICIPIO DE SANTA LUCÍA LA REFORMA
DEPARTAMENTO DE TOTONICAPÁN**

INFORME INDIVIDUAL

Presentado a la Honorable Junta Directiva y al

Comité Director

del

Ejercicio Profesional Supervisado de

la Facultad de Ciencias Económicas

por

JUAN CARLOS OROZCO MONZÓN

previo a conferírsele el título

de

CONTADOR PÚBLICO Y AUDITOR

en el Grado Académico de

LICENCIADO

Guatemala, octubre 2007

**HONORABLE JUNTA DIRECTIVA
DE LA FACULTAD DE CIENCIAS ECONÓMICAS
DE LA UNIVERSIDAD DE SAN CARLOS DE GUATEMALA**

Decano:	Lic. José Rolando Secaida Morales
Secretario:	Lic. Carlos Roberto Cabrera Morales
Vocal Primero:	Lic. Cantón Lee Villela
Vocal Segundo:	Lic. Mario Leonel Perdomo Salguero
Vocal Tercero:	Lic. Juan Antonio Gómez Monterroso
Vocal Cuarto:	S.B. Roselyn Jeanette Salgado Ico
Vocal Quinto:	P.C. Deiby Boanergers Ramírez Valenzuela

**COMITÉ DIRECTOR DEL
EJERCICIO PROFESIONAL SUPERVISADO**

Decano:	Lic. José Rolando Secaida Morales
Coordinador General:	Lic. Marcelino Tomas Vivar
Director de la Escuela de Economía:	Lic. Antonio Muñoz Saravia.
Director de la Escuela de Auditoría:	Lic. Carlos Humberto Hernández Prado
Director a.i. de la Escuela de Administración:	Licda. Olga Edith Siekavizza Grisolia
Director del IIES:	Lic. Franklin Roberto Valdez Cruz
Jefe del Depto. de PROPEC:	Lic. Hugo Rolando Cuyán Barrera
Delegado Estudiantil Área de Economía.	Emerson Benjamín Rodríguez Alvarado
Delegado Estudiantil Área de Auditoría:	Jorge Roberto Pineda Samayoa
Delegado Estudiantil Área de Administración:	Cristián Estuardo Mayen Batz



**FACULTAD DE
CIENCIAS ECONOMICAS**

Edificio "S-8"
Ciudad Universitaria, Zona 12
Guatemala, Centroamérica

El Infrascrito Secretario de la Facultad de Ciencias Económicas de la Universidad de San Carlos de Guatemala, **HACE CONSTAR:** Que en sesión celebrada el día 2 de noviembre de 2007, según Acta No. 33-2007 Punto SEXTO, inciso 6.3, subinciso 6.3.19 la Junta Directiva de la Facultad conoció y aprobó el Informe Individual del Ejercicio Profesional Supervisado, que con el título de "COSTOS Y RENTABILIDAD DE UNIDADES PECUARIAS (CRIANZA Y ENGORDE DE POLLOS)", municipio de Santa Lucia La Reforma, departamento de Totonicapán.

Presentó

JUAN CARLOS OROZCO MONZÓN

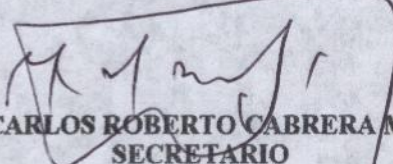
Para su graduación profesional como: **CONTADOR PÚBLICO Y AUDITOR**

Previo a la aprobación por parte de Junta Directiva de la Facultad, el trabajo citado sufrió el trámite de evaluación correspondiente, de acuerdo al Reglamento vigente del Ejercicio Profesional Supervisado, autorizándose su impresión.

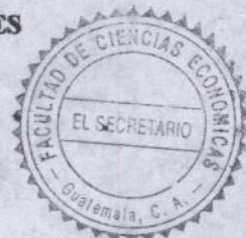
Se extiende la presente, en la ciudad de Guatemala, a siete días del mes de noviembre de dos mil siete.

Atentamente,

"ID Y ENSEÑAD A TODOS"


LIC. CARLOS ROBERTO CABRERA MORALES
SECRETARIO

Smp.



ACTO QUE DEDICO

- A DIOS: Mi Señor Padre, Omnipotente, Altísimo que me ha dado la vida, me ha provisto de la sabiduría, herramientas, dones y carismas necesarios para alcanzar esta meta tan soñada y esperada, gracias desde lo más profundo de mi corazón.
- A MI MADRE: Migdalia Onelia Monzón de Orozco, por su ayuda, amor y sacrificios sin lo cual esto no fuese realidad.
- A MI PADRE: Miguel Ángel Orozco, por sus sabios consejos y por haberme inculcado los valores morales y espirituales con los que se rige la familia.
- A MI HERMANO: Josué Miguel Orozco, por su amor sincero y solidaridad moral.
- A MI FAMILIA EN GENERAL: Con el respeto y cariño de siempre.
- A MIS AMIGOS (AS): Con quienes he convivido y compartido tantas cosas en las diferentes etapas de mi vida.
- A MIS COMPAÑEROS DE UNIVERSIDAD: A todos por compartir conmigo tristezas y alegrías, por su ayuda y apoyo, en especial al grupo del Ejercicio Profesional Supervisado.
- A: La Facultad de Ciencias Económicas de la Universidad de San Carlos de Guatemala.
Por brindarme la oportunidad de superarme profesionalmente.

A todas las personas que de alguna manera colaboraron para la culminación de este triunfo, Muchas gracias.

ÍNDICE GENERAL

PÁGINA

INTRODUCCIÓN	i
---------------------	----------

CAPÍTULO I

CARACTERÍSTICAS GENERALES DEL MUNICIPIO

1.1	MARCO GENERAL	1
1.1.1	Contexto nacional	1
1.1.2	Contexto departamental	2
1.1.3	Antecedentes históricos	2
1.1.4	Localización	2
1.1.5	Extensión territorial	3
1.1.6	Orografía	3
1.1.7	Clima	3
1.1.8	Fauna y flora	4
1.2	DIVISIÓN POLÍTICA Y ADMINISTRATIVA	4
1.2.1	Política	4
1.2.2	Administrativa	5
1.3	RECURSOS NATURALES	7
1.3.1	Hidrografía	7
1.3.2	Bosques	7
1.3.3	Suelos	9
1.4	POBLACIÓN	11
1.4.1	Por edad y sexo	12
1.4.2	Población por área urbana y rural	13
1.4.3	Población económicamente activa	14
1.4.4	Empleo y niveles de ingreso	15
1.4.5	Inmigración y emigración	17
1.4.6	Vivienda	18
1.4.7	Niveles de pobreza	20

		PÁGINA
1.5	SERVICIOS BÁSICOS Y SU INFRAESTRUCTURA	22
1.5.1	Energía eléctrica	22
1.5.2	Agua potable	22
1.5.3	Educación	23
1.5.4	Salud	25
1.5.5	Drenajes y alcantarillado	26
1.5.6	Sistema de recolección de basura	26
1.5.7	Tratamiento de basura	26
1.6	INFRAESTRUCTURA PRODUCTIVA	26
1.6.1	Sistema vial	26
1.6.2	Transporte	27
1.6.3	Beneficios y silos	28
1.6.4	Sistemas de riego	28
1.7	ORGANIZACIÓN SOCIAL Y PRODUCTIVA	28
1.7.1	Tipos de organización social	28
1.7.2	Tipos de organización productiva	29
1.8	ENTIDADES DE APOYO	30
1.8.1	Del Estado	30
1.8.1.1	Centro de Salud	30
1.8.1.2	Juzgado de Paz	31
1.8.1.3	Policía Nacional Civil	31
1.8.1.4	Comité de CONRED	31
1.8.1.5	Tribunal Supremo Electoral	32
1.8.1.6	Fondo de Inversión Social	32
1.8.1.7	Fondo Nacional para la Paz	32
1.8.1.8	Ministerio de Cultura y Deportes de Guatemala	33
1.8.2	Instituciones no estatales	33
1.8.2.1	Asociación de Desarrollo Integral (CHWI)	33
1.8.2.2	Fundación INTERVIDA	33

	PÁGINA
1.8.2.3	Salud sin Limites 34
1.8.2.4	Cuerpos de Paz 34
1.8.3	Otras 34
1.8.3.1	Asociación de Desarrollo Integrada ichomchaj 35
1.8.3.2	Asociación Educativa de Padres y Madres de Familia 35
1.8.3.3	Comité de agua 35
1.8.3.4	Comité de construcción 35
1.9	FLUJO COMERCIAL Y FINANCIERO 36
1.9.1	Importaciones del Municipio 36
1.9.2	Exportaciones del Municipio 36
1.10	ANÁLISIS DE RIESGOS 37

CAPÍTULO II

ORGANIZACIÓN DE LA PRODUCCIÓN

2.1	ESTRUCTURA AGRARIA 41
2.1.1	Tenencia de la tierra 41
2.1.2	Concentración de la tierra 42
2.1.3	Uso actual de la tierra y potencial productivo 43
2.2	ACTIVIDADES PRODUCTIVAS 45
2.2.1	Agrícola 46
2.2.2	Pecuaria 46
2.2.3	Artesanal 46
2.2.4	Agroindustrial 46
2.2.5	Industrial 47
2.2.6	Servicios 47

CAPÍTULO III

PRODUCCIÓN AVÍCOLA

3.1	IDENTIFICACIÓN DE POLLOS 49
------------	------------------------------------

	PÁGINA
3.2	CARACTERÍSTICAS DE LA EXPLOTACIÓN AVÍCOLA 49
3.2.1	Tipos de explotación 50
3.2.2	Alimentación 51
3.2.3	Instalaciones y equipo 51
3.2.4	Profilaxis animal 51
3.2.5	Sistema de manejo 51
3.3	TAMAÑOS DE FINCAS 52
3.4	TECNOLOGÍA UTILIZADA 52
3.5	VOLUMEN Y VALOR DE LA PRODUCCIÓN 52
3.6	MOVIMIENTO DE EXISTENCIAS DE AVES 53
3.7	COSTOS DE LA PRODUCCIÓN AVÍCOLA 54
3.8	SISTEMA DE COSTOS 54
3.8.1	Costo de producción 54
3.8.2	Elementos del costo de producción 55
3.8.2.1	Insumos 55
3.8.2.2	Mano de obra 55
3.8.2.3	Costos indirectos variables 55
3.9	MICROFINCAS 55
3.9.1	Determinación del costo de producción según encuesta 56
3.9.1.1	Insumos 56
3.9.1.2	Mano de obra 57
3.9.1.3	Costos indirectos variables 57
3.9.1.4	Hoja técnica del costo de producción 57
3.9.1.5	Estado de costo directo de producción 58
3.9.1.6	Estado de resultados 59
3.9.2	Determinación del costo de producción imputado (real) 60
3.9.2.1	Insumos 61
3.9.2.2	Mano de obra 61
3.9.2.3	Costos indirectos variables 62

	PÁGINA	
3.9.2.4	Hoja técnica del costo de producción	63
3.9.2.5	Estado de costo directo de producción	64
3.9.2.6	Estado de resultados	65
3.9.3	Diferencia entre los costos según encuesta y los costos reales	66
3.9.4	Diferencia entre el estado de resultados según encuesta y el estado de resultados imputados (real)	67
3.9.5	Comercialización y destino de la producción	68
3.9.6	Organización empresarial	70
3.10	SUBFAMILIARES	71
3.10.1	Determinación del costo de producción según encuesta	71
3.10.1.1	Insumos	71
3.10.1.2	Mano de obra	72
3.10.1.3	Costos indirectos variables	72
3.10.1.4	Hoja técnica del costo de producción	72
3.10.1.5	Estado de costo directo de producción	73
3.10.1.6	Estado de resultados	74
3.10.2	Determinación del costo de producción imputado (real)	75
3.10.2.1	Insumos	75
3.10.2.2	Mano de obra	76
3.10.2.3	Costos indirectos variables	77
3.10.2.4	Hoja técnica del costo de producción	78
3.10.2.5	Estado de costo directo de producción	79
3.10.2.6	Estado de resultados	80
3.10.3	Diferencia entre los costos según encuesta y los costos reales	81
3.10.4	Diferencia entre el estado de resultados según encuesta y el estado de resultados imputados (real)	82
3.10.5	Comercialización y destino de la producción	85

CAPÍTULO IV

RENTABILIDAD DE LA PRODUCCIÓN AVÍCOLA

4.1	RENTABILIDAD	84
4.2	PUNTO DE EQUILIBRIO	89
4.2.1	Punto de equilibrio en valores según datos reales y encuesta (microfincas)	90
	CONCLUSIONES	91
	RECOMENDACIONES	93
	ANEXOS	
	BIBLIOGRAFÍA	

	ÍNDICE DE CUADROS	PÁGINA
1	Municipio de Santa Lucía La Reforma – Totonicapán. Cobertura Forestal. Año 2004.	9
2	Municipio de Santa Lucía La Reforma - Totonicapán. Población por Edad. Años: 1994, 2002 y 2004	12
3	Municipio de Santa Lucía La Reforma - Totonicapán. Población por Fuente de Datos Según Sexo. Años: 2002 y 2004	13
4	Municipio de Santa Lucía La Reforma - Totonicapán. Total de Población por Área Urbana y Rural. Años: 1994, 2002 y 2004	14
5	Municipio de Santa Lucía La Reforma - Totonicapán. Población Económicamente Activa. Años: 1994, 2002 y 2004	15
6	Municipio de Santa Lucía La Reforma - Totonicapán. Niveles de Empleo. Años: 2002 – 2004	16
7	Municipio de Santa Lucía La Reforma - Totonicapán. Ingresos de los Hogares por Área Geográfica Según Rangos. Año: 2004	17
8	Municipio de Santa Lucía La Reforma - Totonicapán. Vivienda por Área Geográfica Según Forma de Propiedad. Años: 2002 – 2004	18
9	Municipio de Santa Lucía La Reforma - Totonicapán. Materiales Utilizados en las Viviendas por Área Geográfica. Según Estructura de Construcción. Año: 2002	19
10	Municipio de Santa Lucía La Reforma - Totonicapán. Materiales Utilizados en las Viviendas por Área Geográfica. Según Estructura de Construcción. Año: 2004	20
11	Índice Global de Vulnerabilidad de Pobreza. Período 2001	22
12	Municipio de Santa Lucía La Reforma - Totonicapán. Población Estudiantil en Edad Escolar. Años: 2002 y 2004	24
13	Municipio de Santa Lucía La Reforma - Totonicapán. Comparación de Forma de Tenencia de la Tierra. Años: 2003 – 2004	42

	PÁGINA
14 Municipio de Santa Lucía La Reforma - Totonicapán. Régimen de Concentración de la Tierra por Conceptos. Según Tamaño de Fincas. Años: 2003 – 2004.	43
15 Municipio de Santa Lucía La Reforma – Totonicapán. Uso de la Tierra. Años: 1979 – 2003 – 2004	44
16 Municipio de Santa Lucía La Reforma - Totonicapán. Actividades Productivas. Años: 2002 y 2004	45
17 Municipio de Santa Lucía La Reforma – Totonicapán. Crianza y Engorde de Pollos. Volumen y Valor de la Producción Anual. Año 2004.	53
18 Municipio de Santa Lucía La Reforma – Totonicapán. Movimiento de Pollos para un Período de 1 año. Año 2004	53
19 Municipio de Santa Lucía La Reforma - Totonicapán. Insumos Datos Encuesta. Crianza y Engorde de Pollos. Microfincas. Año 2004	56
20 Municipio de Santa Lucía La Reforma - Totonicapán. Hoja Técnica del Costo de Producción Datos Encuesta. Crianza y Engorde de un Pollo. Microfincas. Año 2004	58
21 Municipio de Santa Lucía La Reforma - Totonicapán. Estado de Costo Directo de Producción Datos Encuesta. Crianza y Engorde de Pollos. Microfincas. Del 01 de enero al 31 de diciembre de 2004	59
22 Municipio de Santa Lucía La Reforma - Totonicapán. Estado de Resultados Datos Encuesta. Crianza y Engorde de Pollos. Microfincas. Del 01 de enero al 31 de diciembre de 2004	60
23 Municipio de Santa Lucía La Reforma - Totonicapán. Insumos. Datos Imputados. Crianza y Engorde de Pollos. Microfincas. Año 2004	61
24 Municipio de Santa Lucía La Reforma - Totonicapán. Mano de Obra. Datos Imputados. Crianza y Engorde de Pollos. Microfincas. Año 2004	62

	PÁGINA
25 Municipio de Santa Lucía La Reforma - Totonicapán. Costos Indirectos Variables Datos Imputados. Crianza y Engorde de Pollos. Microfincas. Año 2004	63
26 Municipio de Santa Lucía La Reforma - Totonicapán. Hoja Técnica del Costo de Producción Datos Imputados. Crianza y Engorde de un Pollo. Microfincas. Año 2004	64
27 Municipio de Santa Lucía La Reforma - Totonicapán. Estado de Costo Directo de Producción Datos Imputados. Crianza y Engorde de Pollos. Microfincas. Del 01 de enero al 31 de diciembre de 2004	65
28 Municipio de Santa Lucía La Reforma - Totonicapán. Estado de Resultados Datos Imputados. Crianza y Engorde de Pollos. Microfincas. Del 01 de enero al 31 de diciembre de 2004	66
29 Municipio de Santa Lucía La Reforma - Totonicapán. Diferencia entre el Costo Datos Encuesta e Imputados. Crianza y Engorde de Pollos. Microfincas. Año 2004	67
30 Municipio de Santa Lucía La Reforma - Totonicapán. Estados de Resultados Datos Encuesta e Imputados. En la Crianza y Engorde de Pollos. Microfincas. Año 2004	68
31 Municipio de Santa Lucía La Reforma - Totonicapán. Insumos Datos Encuesta. Crianza y Engorde de Pollos. Subfamiliares. Año 2004	72
32 Municipio de Santa Lucía La Reforma - Totonicapán. Hoja Técnica del Costo de Producción Datos Encuesta. Crianza y Engorde de un Pollo. Subfamiliares. Año 2004	73
33 Municipio de Santa Lucía La Reforma - Totonicapán. Estado de Costo de Producción Datos Encuesta. Crianza y Engorde de Pollos. Subfamiliares. Del 01 de enero al 31 de diciembre de 2004	74
34 Municipio de Santa Lucía La Reforma - Totonicapán. Estado de Resultados Datos Encuesta. Crianza y Engorde de Pollos. Subfamiliares. Del 01 de enero al 31 de diciembre de 2004	75

	PÁGINA
35 Municipio de Santa Lucía La Reforma - Totonicapán. Insumos Según Datos Imputados. Crianza y Engorde de Pollos. Subfamiliares. Año 2004	76
36 Municipio de Santa Lucía La Reforma - Totonicapán. Mano de Obra Datos Imputados. Crianza y Engorde de Pollos. Subfamiliares. Año 2004	76
37 Municipio de Santa Lucía La Reforma - Totonicapán. Costos Indirectos Variables Datos Imputados. Crianza y Engorde de Pollos. Subfamiliares. Año 2004	77
38 Municipio de Santa Lucía La Reforma - Totonicapán. Hoja Técnica del Costo de Producción Datos imputados. Crianza y Engorde de un Pollo. Subfamiliares. Año 2004	78
39 Municipio de Santa Lucía La Reforma - Totonicapán. Estado de Costo de Producción Datos Imputados. Crianza y Engorde de Pollos. Subfamiliares. Del 01 de enero al 31 de diciembre de 2004	79
40 Municipio de Santa Lucía La Reforma - Totonicapán. Estado de Resultados Datos Imputados. Crianza y Engorde de Pollos. Subfamiliares. Del 01 de enero al 31 de diciembre de 2004	80
41 Municipio de Santa Lucía La Reforma - Totonicapán. Diferencia entre el Costo Datos Encuesta e imputados. Crianza y Engorde de Pollos. Subfamiliares. Año 2004	81
42 Municipio de Santa Lucía La Reforma - Totonicapán. Diferencia entre los Estados de Resultados Datos Encuesta e Imputados. Crianza y Engorde de Pollos. Subfamiliares. Año 2004	82
43 Municipio de Santa Lucía La Reforma – Totonicapán. Crianza y Engorde de Pollos. Microfincas. Relación Ganancia – Ventas. Año 2004	84
44 Municipio de Santa Lucía La Reforma – Totonicapán. Crianza y Engorde de Pollos. Microfincas. Relación Ganancia Marginal – Costo. Año 2004	85

	PÁGINA
45 Municipio de Santa Lucía La Reforma – Totonicapán. Crianza y Engorde de Pollos. Microfincas. Relación Rentabilidad de la Inversión. Año 2004	86
46 Municipio de Santa Lucía La Reforma - Totonicapán. Crianza y Engorde de Pollos. Subfamiliares. Relación Ganancia – Ventas. Año 2004	87
47 Municipio de Santa Lucía La Reforma - Totonicapán. Crianza y Engorde de Pollos. Subfamiliares. Relación Ganancia Marginal – Costo. Año 2004	88
48 Municipio de Santa Lucía La Reforma - Totonicapán. Crianza y Engorde de Pollos. Subfamiliares. Relación Rentabilidad de la Inversión. Año 2004	88

	ÍNDICE DE GRÁFICAS	PÁGINA
1	Organigrama. Corporación municipal. Municipio de Santa Lucía La Reforma - Totonicapán. Año 2004	6
2	Municipio de Santa Lucía La Reforma – Totonicapán. Flujograma del Proceso en la Crianza y Engorde de Pollos. Año 2004.	50
3	Municipio de Santa Lucía La Reforma – Totonicapán. Canal de Comercialización Actual. Crianza y Engorde de Pollos. Microfincas. Año 2004.	69
4	Municipio de Santa Lucía La Reforma – Totonicapán. Estructura Organizacional. Crianza y Engorde de Pollos. Microfincas y Fincas Subfamiliares. Año 2004.	70

ÍNDICE DE MAPAS

PÁGINA

1	Municipio de Santa Lucía La Reforma - Totonicapán. División Política.	5
2	Municipio de Santa Lucía La Reforma - Totonicapán. Cobertura y Tipo de Bosques. Año 2004.	8
3	Municipio de Santa Lucía La Reforma - Totonicapán. PH Ponderado de los Suelos. Año 2004.	11
4	Municipio de Santa Lucía La Reforma - Totonicapán. Índice de Pobreza. Año 2001.	21

INTRODUCCIÓN

La Universidad de San Carlos de Guatemala a través de la Facultad de Ciencias Económicas y su programa de Ejercicio Profesional Supervisado -EPS-, pretende la integración entre la sociedad guatemalteca y la Universidad, por medio de la formación de grupos interdisciplinarios de las carreras de Economía, Contaduría Pública y Auditoría y Administración de Empresas, con el propósito de aplicar los conocimientos, técnicas y habilidades adquiridas en cada especialidad, para conocer, analizar e interpretar científica y técnicamente los problemas socioeconómicos del país, a fin de proponer soluciones prácticas a la problemática existente en las comunidades rurales principalmente.

Los objetivos que persigue alcanzar este estudio, es establecer la situación socioeconómica de la población del municipio de Santa Lucía La Reforma, del departamento de Totonicapán, específicamente los costos y rentabilidad de las unidades pecuarias dedicadas a la actividad productiva de crianza y engorde de pollos, mediante la aplicación de procedimientos contables y de control, principalmente con la utilización de los elementos que conforman el costo directo de producción.

El presente informe es resultado de la investigación realizada durante el segundo semestre de 2004, el cual está enfocado al municipio de Santa Lucía La Reforma, del departamento de Totonicapán, y como resultado de la recolección de datos y la observación directa, permitieron establecer las condiciones del lugar y se estimó que es oportuno el desarrollo de la actividad pecuaria en el Municipio, por el cual se presenta el tema: "COSTOS Y RENTABILIDAD DE UNIDADES PECUARIAS (CRIANZA Y ENGORDE DE POLLOS)", que forma parte del tema general denominado "DIAGNÓSTICO SOCIOECONÓMICO, POTENCIALIDADES PRODUCTIVAS Y PROPUESTAS DE INVERSIÓN".

La investigación se dividió en seminario general, seminario específico, trabajo de campo y trabajo de gabinete. Para el efecto se utilizaron los siguientes métodos: análisis, síntesis, inducción y deducción, además, la información recopilada de fuentes tanto primarias como secundarias, se llevó a cabo mediante la aplicación de diferentes técnicas, tales como: la entrevista, la encuesta, la observación participativa y no participativa. El período de investigación en el municipio de Santa Lucía La Reforma se llevó a cabo del 1 al 31 de octubre de 2004.

Para la elaboración del presente informe se reconoce la valiosa participación de la Alcaldía Municipal, Centro de Salud del Municipio, instituciones, asociaciones y población en general, quienes proporcionaron datos importantes para el desarrollo del mismo.

El contenido del informe consta de cuatro capítulos cuyo contenido se describe brevemente a continuación:

En el primer capítulo I, se describen las características generales del Municipio, con el marco general, la división política-administrativa, los recursos naturales; análisis de la población con sus características y variaciones al año 2,004 con relación al Censo de Población de 2,002 y 1994.

En el capítulo II, se presenta la organización de la producción, la tenencia y concentración de la tierra, el uso actual de la tierra y potencial productivo, así como un resumen de las actividades productivas dentro del municipio de Santa Lucía La Reforma.

En el capítulo III, se desarrolla la producción pecuaria, con la descripción de las principales actividades pecuarias dentro del municipio de Santa Lucía La Reforma, el nivel tecnológico utilizado por los pobladores del Municipio en la crianza y engorde de pollos, los costos de la producción avícola, sus elementos

del costo de producción (insumos, mano de obra y costos y gastos de producción).

En el capítulo IV, se analiza la rentabilidad de la producción avícola, especialmente la crianza y engorde de pollos.

Finalmente se presentan las conclusiones, recomendaciones y bibliografía del estudio realizado, mismas que se espera sean de utilidad para los pobladores del municipio de Santa Lucía La Reforma, departamento de Totonicapán.

CAPÍTULO I

CARACTERÍSTICAS GENERALES DEL MUNICIPIO

En el presente capítulo, se dan a conocer aspectos históricos y geográficos, la división política y administrativa, los recursos naturales, aspectos demográficos, los servicios básicos y su infraestructura, la organización social y productiva, entidades de apoyo, análisis de riesgos y el flujo comercial y financiero del municipio de Santa Lucía La Reforma.

1.1 MARCO GENERAL

Dentro del marco general se consideran el contexto nacional y departamental, antecedentes históricos del Municipio, localización extensión territorial, orografía, clima, fauna y flora.

1.1.1 Contexto nacional

Guatemala, es uno de los seis países que conforma el área centroamericana, colinda al norte con México, al este con El Salvador, Honduras y Belice y al sur con el Océano Pacífico. Se encuentra asentada en plena región intertropical, tiene un clima cálido y húmedo en el que se dan notables variaciones climáticas, debido a sus cambios de altitud y a la orientación de su relieve. Cabe distinguir tres grandes regiones: las tierras calientes (hasta los 1.000 m de altitud), las tierras templadas (1.000-2.000 m) y las frías (por encima de 2.000 m). El relieve está dominado por la presencia de un elevado sistema montañoso que atraviesa el sector occidental del país, desde México hasta El Salvador. Aquí se encuentra el Tajumulco con 4220 metros de altitud, la mayor de toda Centroamérica. El río Motagua es el más largo del país, con 400 km de longitud. La economía se caracteriza por el predominio del sector agrícola (el café, la caña de azúcar, el algodón y las bananas). La industria, cuya expansión se produjo en los años sesenta y setenta, es la más importante de América Central. Dentro de su estructura geográfica está consituída por 22 departamentos y 331 municipios.

1.1.2 Contexto departamental

Santa Lucía La Reforma, pertenece al departamento de Totonicapán ubicado en la región VI suroccidente, limita al norte con el departamento de Huehuetenango, al sur con Sololá, al oriente con el El Quiché y al occidente con Quetzaltenango. La cabecera departamental es Totonicapán, encontrándose a una elevación de 2,495 metros sobre el nivel del mar. Esta cabecera departamental se encuentra a una distancia de 203 kilómetros de la ciudad capital; posee una extensión territorial de 1,061 kilómetros cuadrados, está localizado en el sistema de coordenadas geográficas con latitud norte; 14 grados 54 minutos 39 segundos y longitud oeste: 91 grados 29 minutos 38 segundos.

1.1.3 Antecedentes históricos

Según la tradición, el origen del nombre de Santa Lucía La Reforma, se debe a que los pobladores del lugar encontraron una imagen de la virgen Santa Lucía, en un lugar llamado "CHUWI" en donde principiaron a rendirle culto declarándola patrona del lugar.

El municipio de Santa Lucía La Reforma, fue creado por Acuerdo Gubernativo del 12 de octubre de 1904, según los informes emitidos por el jefe político de Totonicapán y la Dirección General de Estadística, indicando que la Aldea Santa Lucía La Reforma de la jurisdicción de Santa María Chiquimula, reunía las condiciones legales y poseía los elementos necesarios para erigirse en municipio independiente. Existieron otros acuerdos que derogaron el mencionado. Hasta presentarse el Acuerdo Gubernativo del 25 de junio de 1936 que dejó confirmada la decisión de considerarlo como Municipio.

1.1.4 Localización

El municipio de Santa Lucía La Reforma, esta situado al norte del departamento de Totonicapán. Limita al norte con San Pedro Jocopilas (El Quiché) y Malacatancito (Huehuetenango); al sur con Santa María Chiquimula,

Momostenango (Totonicapán) y San Antonio Ilotenango (El Quiché), al este San Antonio Ilotenango y San Pedro Jocopilas de El Quiché, al oeste con San Bartolo Aguas Calientes y Momostenango (Totonicapán), Malacatancito (Huehuetenango).

1.1.5 Extensión territorial

El Municipio tiene una extensión territorial de 136 kilómetros cuadrados, con una altura de 1,890 metros sobre el nivel del mar que representa un 12.3% del total del departamento y su topografía es bastante quebrada. La distancia en que se encuentra de la cabecera departamental es de 61 kilómetros y a una distancia de 187 kilómetros de la ciudad capital.

1.1.6 Orografía

El entorno geográfico del Municipio presenta varios niveles de elevaciones, dentro de los cuales se pueden mencionar los cerros Karmarché y Chuamunuz, localizados en el cantón Gualtux, el cerro Ichomchaj situado en el cantón Ichomchaj, cerro Oxlajuj ubicado en el cantón Oxlajuj, el cerro Tzambal y Chuizaclac situados en el cantón Chiguán, cerro Chicalté localizado en el área urbana y el inicio de la imponente sierra de Sacapulas que a su vez se extiende hasta el departamento de El Quiché.

1.1.7 Clima

La situación climática predominante en el Municipio es templada durante el año y fría durante noviembre a febrero. La temperatura media anual es de 16 grados centígrados, las temperaturas mínimas llegan a reportar valores hasta de menos 7 grados centígrados, latitud es de 15^o, 07', 38" y longitud de 91^o, 14', 08".

La precipitación pluvial va de los 600 a los 1,299 mm por año; el ciclo lluvioso se inicia a finales del mes de mayo para concluir a finales de octubre o principios de noviembre, los valores de la humedad relativa fluctúan entre 70 a 91 por ciento.

1.1.8 Fauna y flora

La fauna esta formada por el conjunto de animales que habitan en esta región y esta conformada especialmente por conejos, ardillas, culebras, armadillos, pericas, loros, palomas de castilla y tacuazines, estas especies han ido disminuyendo a consecuencia de la deforestación en el Municipio.

En cuanto a la flora, en el lugar se observan varias especies de plantas ornamentales, las que se desarrollan en forma salvaje, pues este recurso no es objeto de explotación por parte de los habitantes del Municipio.

1.2 **DIVISIÓN POLÍTICO-ADMINISTRATIVA**

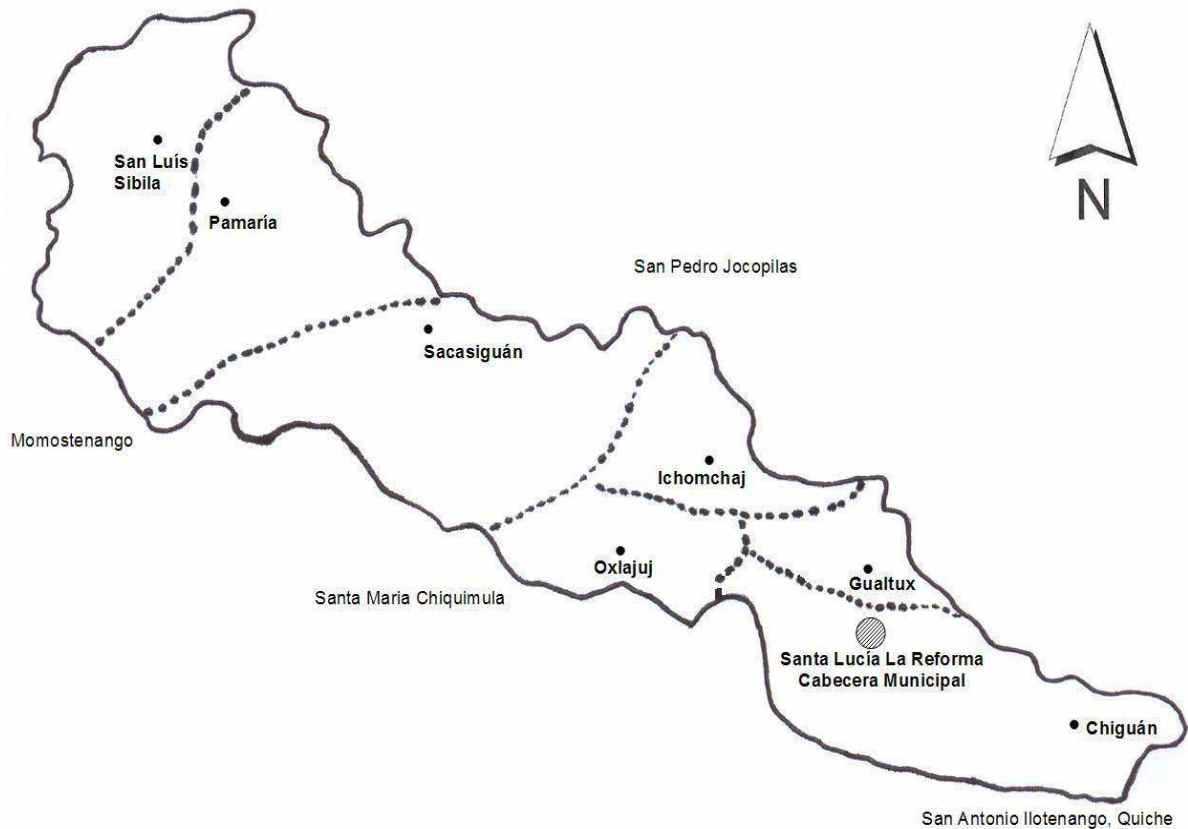
La división político-administrativa del Municipio está conformada de la siguiente forma, según la información obtenida durante el trabajo de campo.

1.2.1 Política

El área del Municipio se encuentra dividida en urbana y rural. El casco urbano está conformado por cuatro zonas urbanas. El área rural esta integrada por una aldea (Pamaría) y seis cantones (San Luís Sibila, Sacasiguán, Chiguán, Gualtux, Ichomchaj y Oxlajuj). Asimismo posee setenta y seis parajes. (Anexo 5)

A continuación se presenta un mapa con la división política del municipio de Santa Lucía La Reforma.

Mapa 1
Municipio de Santa Lucía La Reforma - Totonicapán
División Política

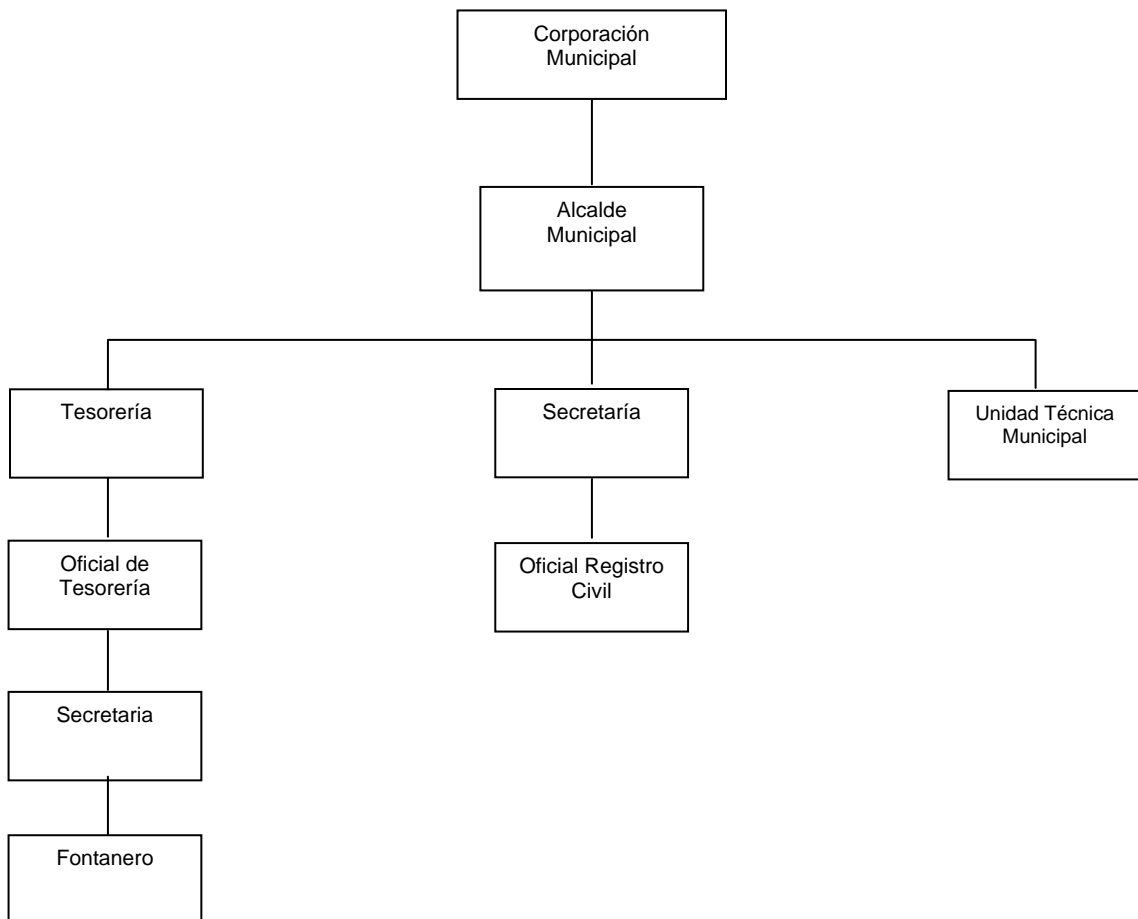


Fuente: Elaboración propia, con base a datos obtenidos del Instituto Geográfico Nacional. Año 2003

1.2.2 Administrativa

Administrativamente la municipalidad de Santa Lucía La Reforma está presidida y representada por el alcalde electo constitucionalmente, dos síndicos, cuatro concejales, un secretario, un tesorero, una oficina del registro civil, una oficina de registro de vecindad, un comisario y un fontanero. Los integrantes de la Corporación Municipal se reúnen una vez por semana los días miércoles, para gestionar la solución a diferentes problemas que aquejan a la población del Municipio.

Gráfica 1
Organigrama
Corporación Municipal
Municipio de Santa Lucía La Reforma - Totonicapán
Año 2004



Fuente: Elaboración propia, con base a datos obtenidos en la Municipalidad de Santa Lucía La Reforma.

Además en la Corporación Municipal se encuentran entidades de apoyo organizadas en Consejos Comunitarios de Desarrollo (COCODE), Consejos Municipales de Desarrollo (COMUDE), Alcaldes Auxiliares, Mayores, Alguaciles y Comités organizados para promover el desarrollo de la comunidad.

1.3 RECURSOS NATURALES

“Se define como recurso natural, a todas aquellas sustancias que se encuentran en la naturaleza, generalmente en combinaciones diversas, y que el hombre utiliza para la elaboración de bienes y así satisfacer sus necesidades. En ellos se incluye desde las sustancias más simples y primitivas de formación celular como la bacteria, los hongos y las algas, hasta los seres de organización superior entre los que se cuentan las plantas y animales, que incluye al hombre, hasta los materiales inanimados como las rocas, hidrocarburos, el sistema solar.”¹ Entre los recursos naturales más importantes que posee Santa Lucía La Reforma, se encuentran: la hidrografía, los bosques y los suelos.

1.3.1 Hidrografía

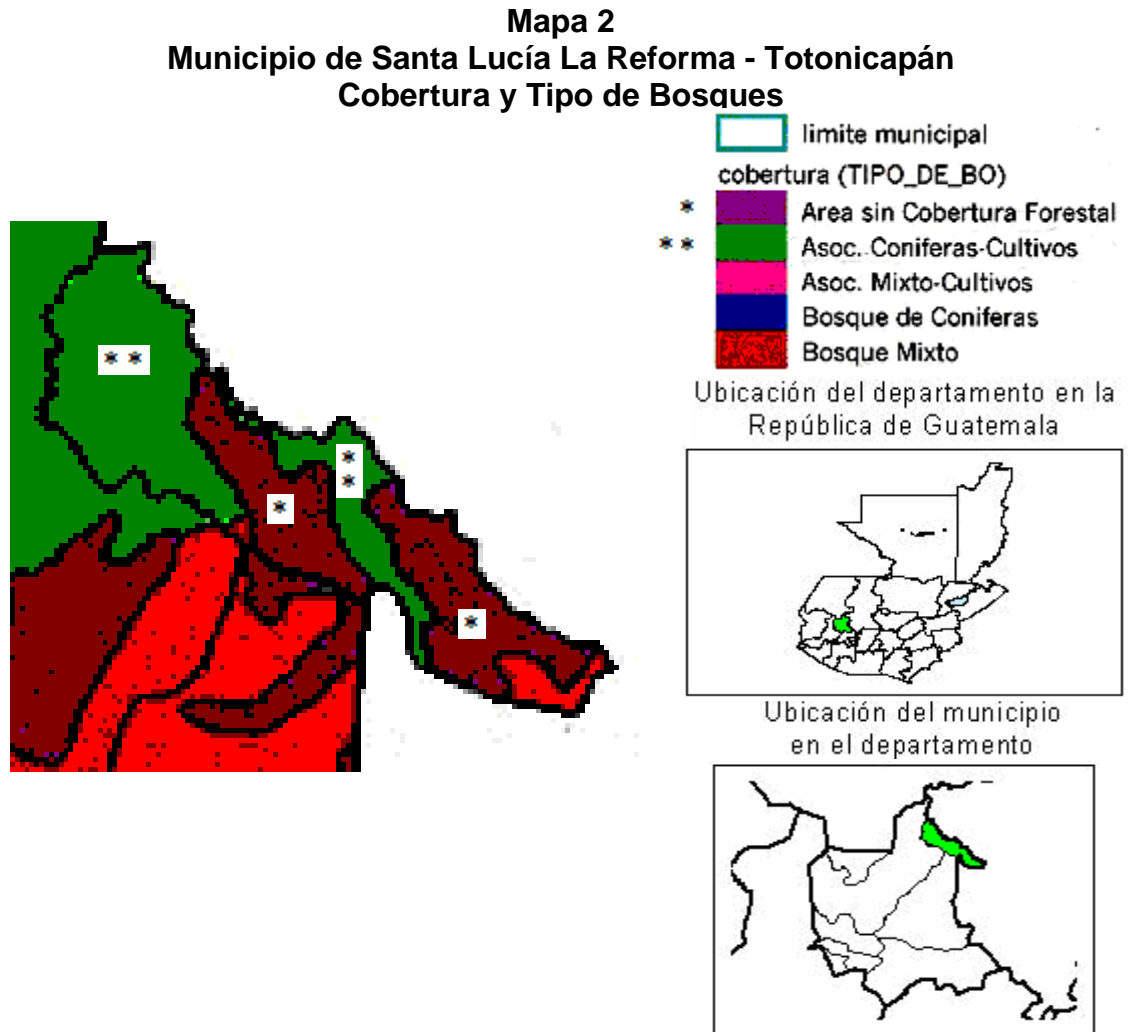
Este Municipio se encuentra irrigado por la vertiente de varios ríos entre los cuales están; Chijoj, Kaká (de la cabecera municipal), Pacarnat (en aldea Pamaría), Sibilá (en el Cantón San Luis Sibilá), Sacquimilaj (Cantón Sacasiguán) así como los riachuelos Saccoclaj, Saquibal, Serchil y Xocopilá y las quebradas. El Carmen, Los Pozuelos y Pasacopjá que atraviesan su territorio.

1.3.2 Bosques

Las variedades más comunes son el pino, el ciprés y el encino. Existen mayores áreas rocosas, densas y ralas, lo cual refleja un uso inadecuado de los bosques, actualmente la mayoría de la población contribuye a la catástrofe de la deforestación, quienes utilizan la leña como combustible para el hogar o extracción de material (trementina) para la celebración de rituales mayas, quienes en su mayoría no se preocupan de la resiembra, a consecuencia de esto se incrementa la erosión del suelo y una reducción considerable en las cuencas de los ríos. Las áreas con mayor deforestación se encuentran en: cantón San Luís Sibilá, cantón Sacasiguán y Aldea Pamaría, aunque aún quedan áreas forestales,

¹ Material de apoyo. Curso de Recursos Económicos de Guatemala. Facultad de Ciencias Económicas, USAC página1.

estas se sitúan generalmente en las tierras altas, que por sus condiciones, dificultan el avance de la frontera agrícola.



Fuente: Elaboración propia en base a datos del Ministerio de Agricultura, Ganadería y Alimentación. 2004.

Además en el siguiente cuadro se muestra en cifras la cobertura que abarca la zona boscosa del municipio de Santa Lucía La Reforma.

Cuadro 1
Municipio de Santa Lucía La Reforma - Totonicapán
Cobertura Forestal
Año: 2004
(Superficie en Hectáreas)

Concepto	Hectáreas 1993	%	Hectáreas 2001	%
Bosques coníferas	535	33	274	22
Bosques mixto	195	12	125	10
Sin cobertura	893	55	848	68
Totales	1,623	100	1,247	100

Fuente: Universidad del Valle, Instituto Nacional de Bosques, Consejo Nacional de Áreas Protegidas, Dinámica de la cobertura forestal fase II.

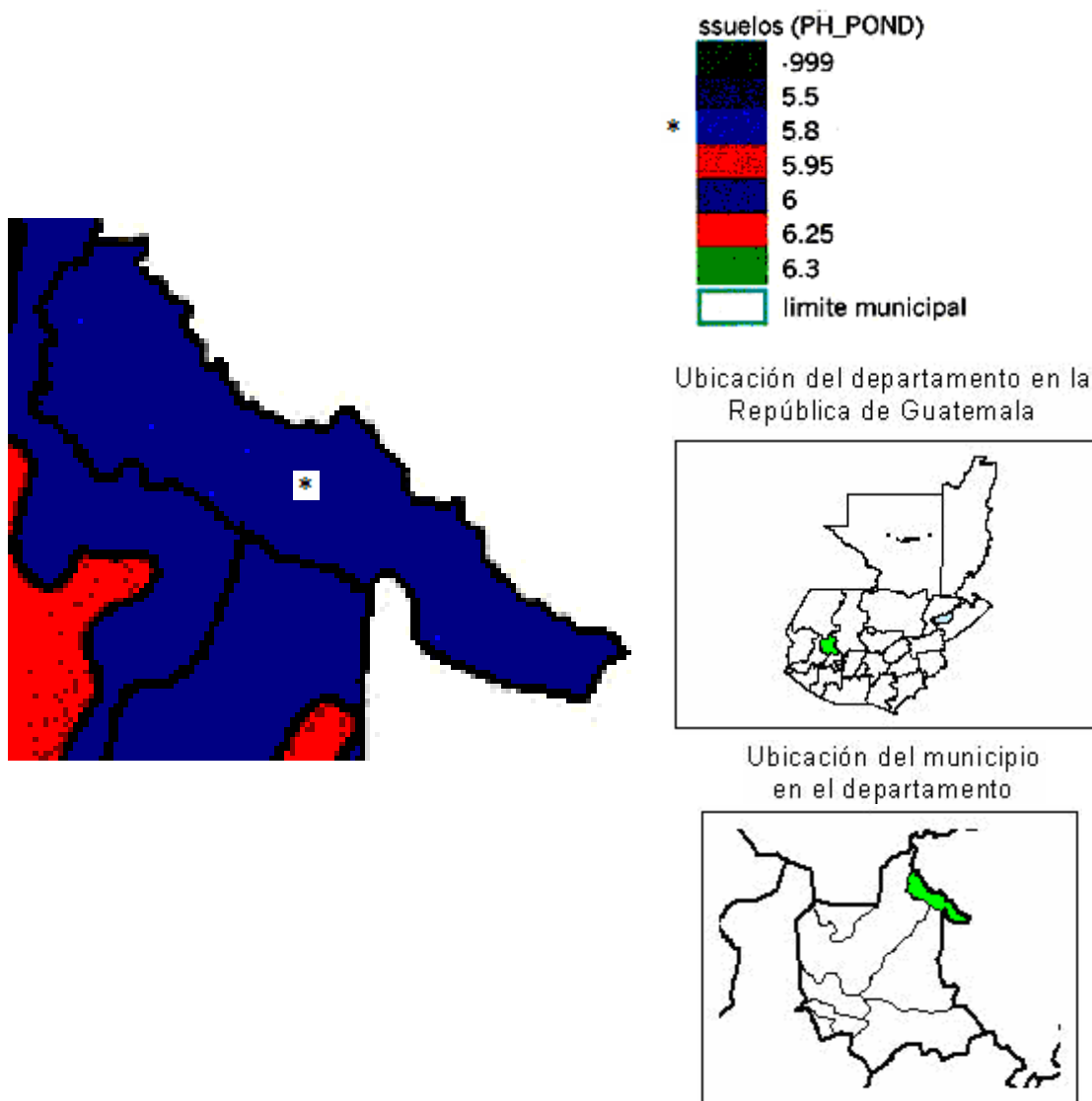
En el cuadro anterior se determinó que hay una reducción de la cobertura forestal al comparar los datos del año 1993 en relación al 2001, en un total de 376 hectáreas, debido a la tala inmoderada que existe en el Municipio, al realizar la investigación de campo se estableció que esta actividad aún continúa.

1.3.3 Suelos

Los suelos pertenecen al grupo de suelos de altiplanicie central, el cual se caracteriza por presentar pendientes muy escarpadas, suelos poco profundos y erosiones serias de tipo PH_Pond grado 5.8 (ver mapa 2) en la totalidad del territorio. Esta región ha estado bajo cultivo continuo durante muchos siglos y los suelos son muy poco profundos, la erosión es seria y los rendimientos son extremadamente bajos. El material madre de estos suelos es de ceniza volcánica (pomácea) de color claro a ceniza volcánica sementada de color claro, en relieve es de muy poco ondulado a escarpado, el drenaje interno es bueno; el color del suelo superficial es de café a café oscuro de textura franco arenosa a franco arcillosa, con consistencia de suelta a friable y espesor aproximado de 15 a 30 centímetros, el subsuelo tiene un color que va de café claro a café oscuro y café rojizo, textura de franco arcillosa a franco arcillosa-arenosa-limosa, con consistencia que va de moderadamente friable a friable y la profundidad esta entre 30 y 80 centímetros.

El declive dominante de estos suelos es de 5 a 60% el drenaje a través del suelo es de moderado a muy rápido, la capacidad de abastecimiento de humedad es de alta a baja; no se presentan capas que limiten la penetración de raíces; el peligro de erosión es muy alta; la fertilidad natural del suelo es regular y los problemas especiales en el manejo del suelo es el control de la erosión y el mantenimiento de la materia orgánica.

Mapa 3
Municipio de Santa Lucía La Reforma - Totonicapán
PH Ponderado de los Suelos



Fuente: Elaboración propia con base a datos del Ministerio de Agricultura, Ganadería y Alimentación. 2004.

1.4 POBLACIÓN

De acuerdo a los datos del XI Censo Nacional Población y VI de Habitación realizado por el Instituto Nacional de Estadística -INE-, el municipio de Santa Lucía La Reforma, al año de 2002 estaba conformado con una población total de 13,479 y basado en una proyección estimada del 2004 cuenta con 14,244

habitantes lo cual indica un incrementado del 5.37% en la población, que será analizada a través de una serie de indicadores, para explicar los niveles de desarrollo de la región y los habitantes, así mismo, conocer la estructura, población económicamente activa, empleo, niveles de ingreso, pobreza, migración y vivienda.

1.4.1 Por edad y sexo

Dos de las características demográficas más significativas de la población, que permiten tomar decisiones para la planificación de educación y empleo, son la edad y el sexo.

En el cuadro siguiente se muestra la distribución de la población por edades según censo y encuesta:

Cuadro 2
Municipio de Santa Lucía La Reforma - Totonicapán
Población por Edad
Años: 1994, 2002 y 2004

Edades	Censo 1994		Censo 2002		Proyección 2004	
	No. De habitantes	%	No. De habitantes	%	No. de habitantes	%
0 a 6 años	2,550	27	3,566	26	3,858	26
7 a 14 años	2,164	23	3,496	26	3,782	26
15 a 64 años	4,548	47	5,965	44	6,454	44
65 a más años	284	3	452	4	489	4
Total	9,546	100	13,479	100	14,583	100

Fuente: Elaboración propia con base en datos del X Censo Nacional de Población y V de Habitación 1994, XI Censo Nacional de Población y VI de Habitación 2002 y proyecciones de población y lugares poblados período 2000 – 2020 del Instituto Nacional de Estadística – INE-.

Como se observa en el cuadro anterior, la población de niños comprendidos entre cero a seis años de edad mantiene un comportamiento porcentual estable en los años 1994 y 2002. La población económicamente activa formada por adolescentes y adultos entre 15 y 64 años aumentó en un 14.13%, hubo un incremento en el rango de siete a 14 años en un 0.38%, con relación a las

personas mayores de 65 años, tuvo una disminución del 1.88% el cual no es significativo.

La distribución de la población por sexo obtenida según el Censo de 1994, 2002 y la proyección realizada del 2004, es la siguiente:

Cuadro 3
Municipio de Santa Lucía La Reforma - Totonicapán
Población por Fuente de Datos Según Sexo
Años: 2002 y 2004

Edades	Censo 1994		Censo 2002		Proyección 2004	
	No. de habitantes	%	No. de habitantes	%	No. de habitantes	%
Hombres	4,713	49	6,392	47	6,562	45
Mujeres	4,833	51	7,087	53	8,021	55
Total	9,546	100	13,479	100	14,583	100

Fuente: Elaboración propia con base en datos del X Censo Nacional de Población y V de Habitación 1994, XI Censo Nacional de Población y VI de Habitación 2002 y proyecciones de población y lugares poblados período 2000 – 2020 del Instituto Nacional de Estadística – INE-.

Como se muestra en el cuadro anterior, la relación porcentual entre hombres y mujeres para 1994 es de 49% y 51% por género; para 2002 las mujeres aumentaron en dos por ciento que se presenta en el género masculino en la proyección de 2004, datos de la población proyectada por el Instituto Nacional de Estadística -INE-; con el 55%. La variación de género es mínima y mantiene la equidad durante los períodos que se relacionan con la concentración de la población en el área rural.

1.4.2 Población por área urbana y rural

En el cuadro que se presenta a continuación se detalla la distribución de la población dentro del territorio que ocupa el Municipio, según encuesta realizada en el trabajo de campo y el último censo efectuado por el Instituto Nacional de Estadística.

Cuadro 4
Municipio de Santa Lucía La Reforma - Totonicapán
Total de Población por Área Urbana y Rural
Años: 1994, 2002 y 2004

Área	Censo 1994		Censo 2002		Proyección 2004	
	No. de habitantes	%	No. de habitantes	%	No. de habitantes	%
Urbana	537	6	1,120	8	1,021	7
Rural	9,009	94	12,359	92	13,562	93
Total	9,546	100.00	13,479	100.00	14,583	100.00

Fuente: Elaboración propia con base en datos del X Censo Nacional de Población y V de Habitación 1994, XI Censo Nacional de Población y VI de Habitación 2002 y proyecciones de población y lugares poblados período 2000 – 2020 del Instituto Nacional de Estadística – INE-.

Como se observa en el cuadro anterior, la mayoría de la población se concentra en el área rural (94%), según Censo 1994 y para el año 2002 (92%), los datos anteriores se confirman con las proyecciones realizadas del Instituto Nacional de Estadística, donde se visualiza una mínima diferencia en los porcentajes. La concentración de la población en el área rural se debe a la necesidad de la población de cultivar tierras para la subsistencia familiar.

1.4.3 Población económicamente activa -PEA-

El Instituto Nacional de Estadística (INE), indica que la población económicamente activa, está comprendida entre los rangos de 14 a 60 años de edad.

El municipio de Santa Lucía La Reforma se caracteriza por tener una población bastante joven, por lo que la PEA se inicia a los siete años de edad. La mayoría de hogares encuestados son conformados por más de tres hijos, quienes son incorporados a las labores agrícolas a muy temprana edad, por constituirse en mano de obra gratuita.

A continuación se muestra el cuadro de la población económicamente activa:

Cuadro 5
Municipio de Santa Lucía La Reforma - Totonicapán
Población Económicamente Activa
Años: 1994, 2002 y 2004

Descripción	Censo		Censo		Proyección	
	1994	%	2002	%	2004	%
Población						
total	<u>9,546</u>	<u>100</u>	<u>13,479</u>	<u>100</u>	<u>14,583</u>	<u>100</u>
Total PEA	<u>2,547</u>	<u>27</u>	<u>9,913</u>	<u>74</u>	<u>10,236</u>	<u>70</u>
Hombres	2,252	88	4,617	47	5,323	52
Mujeres	295	12	5,296	53	4,913	48

Fuente: Elaboración propia con base en datos del X Censo Nacional de Población y V de Habitación 1994, XI Censo Nacional de Población y VI de Habitación 2002 y proyecciones de población y lugares poblados período 2000 – 2020 del Instituto Nacional de Estadística – INE-.

Según datos del Instituto Nacional de Estadística -INE-, la PEA alcanza el 73.54% de la población total del municipio para el año 2002. El 46.58% de la misma esta conformada por hombres y el 53.42% por mujeres, debido a que la actividad principal es la agricultura llevada a cabo en su mayoría en el área rural. Así mismo se observa basada en las proyecciones una disminución de la población económicamente activa del 4% en relación a los datos del censo 2002.

1.4.4 Empleo y niveles de ingreso

En el siguiente cuadro se presentan los datos obtenidos en la encuesta realizada, respecto a la ocupación de la población

Cuadro 6
Municipio de Santa Lucía La Reforma - Totonicapán
Niveles de Empleo
Años: 2002 – 2004

Ocupaciones	Censo 2002		Encuesta 2004	
	Población	%	Población	%
Agricultores	2,438	82	270	93
Artesanos	107	4	2	1
Comerciantes	430	14	17	6
Total	2,975	100	289	100

Fuente: Elaboración propia con base en datos del XI Censo Nacional de Población y VI de Habitación 2002, e Investigación de campo EPS., segundo semestre 2004.

De acuerdo con los resultados del cuadro anterior, se logró determinar que la mayoría de personas económicamente activas están dedicadas a trabajos agrícolas, ya que, según datos del INE del año 2002 un 82% se dedica a dicha actividad, un 14% de la población al comercio informal y por último están los artesanos que hacen un total del 4% del total de la población que trabaja.

Según la investigación realizada en el Municipio de una muestra de 1,802 habitantes el 93% son agricultores.

A continuación se presenta el cuadro de los ingresos del área urbana y rural.

Cuadro 7
Municipio de Santa Lucía La Reforma - Totonicapán
Ingresos de los Hogares por Área Geográfica Según Rangos
Año: 2004

Rango Q.	Área Urbana	%	Área Rural	%	Totales	%
<u>Total</u>	<u>21</u>	<u>100</u>	<u>265</u>	<u>100</u>	<u>286</u>	<u>100</u>
0 – 500	0	0	86	32	86	30
501 - 1,000	5	24	69	26	74	26
1,001 - 1,500	11	52	71	27	82	29
1,501 - 2,000	2	10	26	10	28	10
2,001 a más	3	14	13	5	16	5

Fuente: Investigación de campo EPS., segundo semestre 2004.

Según el Instituto Nacional de Estadística -INE-, Q. 2,536.00 es la cantidad mensual que necesita una familia guatemalteca para obtener la canasta básica. Como se observa en el cuadro anterior, aproximadamente el 30% de la población obtiene ingresos menores o iguales a Q. 500.00. Esta situación clasifica a este segmento de habitantes como extremadamente pobre, quienes no tienen el poder adquisitivo para la adquisición de los productos que conforman la canasta básica.

1.4.5 Inmigración y emigración

Conforme a datos obtenidos del trabajo de campo se observó que no ha existido proceso de inmigración, y en cuanto a la emigración se determinó un considerable número de personas que deciden migrar del Municipio para obtener una fuente de empleo, gran parte de la población prefiere trasladarse a la ciudad capital y a la costa sur en los meses de marzo-abril y octubre-noviembre, para trabajar en las cosechas de café y caña de azúcar.

1.4.6 Vivienda

La vivienda en Santa Lucía La Reforma es de tipo tradicional, usualmente construida con paredes de adobe, techo de teja de barro y piso de tierra. En la Cabecera Municipal pueden observarse algunas construcciones de block y concreto.

A continuación se presenta la situación de la vivienda desde el punto de vista de la propiedad

Cuadro 8
Municipio de Santa Lucía La Reforma - Totonicapán
Vivienda por Área Geográfica Según Forma de Propiedad
Años: 2002 - 2004

Forma	Censo 2002			Encuesta 2004		
	Urbana	Rural	Total	Urbana	Rural	Total
<u>Total</u>	<u>184</u>	<u>2,027</u>	<u>2,211</u>	<u>21</u>	<u>267</u>	<u>288</u>
Propia	177	1,953	2,130	21	267	100
Alquilada	4	41	45	0	0	0
Otros	3	33	36	0	0	0

Fuente: Elaboración propia con base en datos del XI Censo Nacional de Población y VI de Habitación 2002 e Investigación de campo EPS., segundo semestre 2004.

Según datos del Censo existe un 96% de la población que cuentan con vivienda propia y según información obtenida en el trabajo de campo la totalidad de la población posee vivienda.

A continuación se describen los materiales de construcción utilizados en las viviendas, según datos del XI Censo Nacional de población y VI de habitación 2002 lo que refleja las características propias y socioeconómicas de la región.

Cuadro 9
Municipio de Santa Lucía La Reforma - Totonicapán
Materiales Utilizados en las Viviendas por Área Geográfica
Según Estructura de Construcción
Año: 2002

Estructura	Material	Área urbana		Área rural		Total	
						Unidades	
Paredes	<u>Total</u>	<u>184</u>	<u>100</u>	<u>2,027</u>	<u>100</u>	<u>2,211</u>	<u>100.00</u>
	Adobe	176	96	1,938	95	2,114	95
	Block	6	3	59	3	65	3
	Madera	1	1	11	1	12	1
	Ladrillo	0	0	3	0	3	0
	Otros	1	0	16	1	17	1
Techo	<u>Total</u>	<u>184</u>	<u>100</u>	<u>2,027</u>	<u>100</u>	<u>2,211</u>	<u>100.00</u>
	Teja	158	86	1,748	86	1906	86
	Lámina	22	11	242	12	264	12
	Terraza	2	1	17	1	19	1
	Paja	1	1	12	1	13	1
	Otros	1	1	8	0	9	0
Piso	<u>Total</u>	<u>184</u>	<u>100</u>	<u>2,027</u>	<u>100</u>	<u>2,211</u>	<u>100</u>
	Tierra	87	47	956	47	1,043	47
	Cemento	21	11	227	11	248	11
	Madera	1	1	14	1	15	1
	Otros(*)	75	41	830	41	905	41

Fuente: XI Censo Nacional de Población y VI de Habitación 2002 (*) Material de piso no establecido por ausencia de los habitantes o porque el local es de uso temporal o estaba desocupado a la fecha del censo.

En el siguiente cuadro se presenta la información obtenida en la investigación de campo realizada en el Municipio.

Cuadro 10
Municipio de Santa Lucía La Reforma - Totonicapán
Materiales Utilizados en las Viviendas por Área Geográfica
Según Estructura de Construcción
Año: 2004

Estructura	Material	Área urbana		Área rural		Total Unidades	
Paredes	<u>Total</u>	<u>21</u>	<u>100.00</u>	<u>267</u>	<u>100.00</u>	<u>288</u>	<u>100.00</u>
	Adobe	17	81	248	93	265	92
	Block	4	19	8	3	12	4
	Madera	0	0	10	4	10	4
	Ladrillo	0	0	1	0	1	0
	Otros	0	0	0	0	0	0
Techo	<u>Total</u>	<u>21</u>	<u>100.00</u>	<u>267</u>	<u>100.00</u>	<u>288</u>	<u>100.00</u>
	Teja	14	67	219	82	233	81
	Lámina	4	19	47	18	51	18
	Terraza	3	14	1	0	4	1
	Paja	0	0	0	0	0	0
	Otros	0	0	0	0	0	0
Piso	<u>Total</u>	<u>21</u>	<u>100.00</u>	<u>267</u>	<u>100.00</u>	<u>288</u>	<u>100.00</u>
	Tierra	3	14	214	80	217	76
	Cemento	17	81	49	18	66	23
	Madera	0	0	4	2	4	1
	Otros(*)	1	5	0	0	1	0

Fuente: Investigación de campo EPS., segundo semestre 2004.

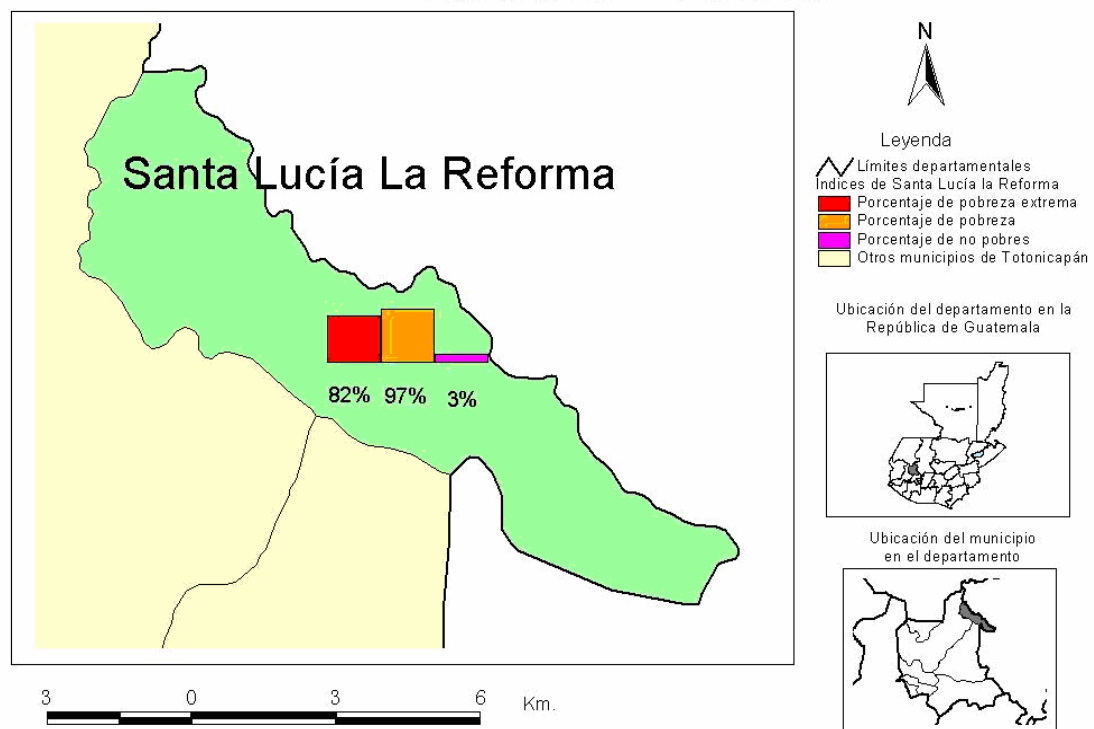
De acuerdo a la encuesta realizada, se determinó, que a la fecha la vivienda de la población del área urbana presenta mejores condiciones habitacionales que el área rural, debido a que en las primeras predominan las paredes de block, techo de teja y piso de cemento, mientras que en las segundas, las paredes son en mayor porcentaje de adobe, techo de lámina y piso de tierra.

1.4.7 Niveles de pobreza

El nivel de pobreza general, que se ha sido estimado por estudios recientes para el municipio de Santa Lucía La Reforma, señalan que es del 96.6 por ciento y la pobreza extrema de 81.9 por ciento, siendo uno de los más precarios del país. El

índice de valor de brecha que le corresponde del total nacional es del 0.31 por ciento, es decir, que como mínimo se necesitarían aproximadamente 25 millones de quetzales, cuando menos para que la población en extrema pobreza del Municipio, alcance la línea de pobreza general en el año 2015.²

Mapa 4
Municipio de Santa Lucía La Reforma - Totonicapán
Indicadores de Pobreza



Fuente: Mapas de pobreza SEGEPLAN 2001

Mediante el análisis de los ingresos económicos de la población encuestada, se estableció que en el Municipio existe pobreza y extrema pobreza, el 60% de los hogares tienen un ingreso menor al salario mínimo, el cual no les alcanza para cubrir las necesidades básicas y solamente el 30% restante obtiene ingresos

² Estrategia de Reducción de la Pobreza Departamental, municipio Santa Lucía La Reforma, SEGEPLAN, basado en datos del Instituto Nacional de Estadística –INE-. 2001.

mayores al salario mínimo; lo cual señala un número muy reducido de personas que les permite vivir con ciertas comodidades.

En el siguiente cuadro se muestra el valor alcanzado dentro del índice global de vulnerabilidad, calificando a Santa Lucía La Reforma, como de muy alta vulnerabilidad.

Cuadro 11
Índice Global de Vulnerabilidad de Pobreza
Período 2001

Departamento	Municipio	Índice global de vulnerabilidad
Tonicapán	Santa María Chiquimula	0,846
	Santa Lucía La Reforma	0,822
	San Francisco el Alto	0,806
	Momostenango	0,801

Fuente: Estrategia de Reducción de la Pobreza, Gobierno de La República de Guatemala, noviembre de 2001.

1.5 SERVICIOS BÁSICOS Y SU INFRAESTRUCTURA

Son todos aquellos servicios que satisfacen las necesidades básicas de la población y permiten medir su nivel de desarrollo.

1.5.1 Energía eléctrica

Según registros de la Municipalidad, el servicio llegó a la población en el año de 1976 a través del Instituto Nacional de Electrificación (INDE). En la actualidad, el abastecimiento lo proporciona la empresa Distribuidora de Energía de Occidente, S. A. (DEOCSA), atendiendo a viviendas que representa el 21%, en tanto que 1,366 viviendas que representa el 79% no cuentan con este servicio.

1.5.2 Agua potable

Según datos brindados por el comité de agua potable y saneamiento, el agua que abastece la cabecera municipal de Santa Lucía La Reforma y los cantones de

Chiguán, Gualtux, Ichomchaj, proviene de Santa María Chiquimula, y favorece a 759 hogares que representa el 88% y 103 hogares constituyen un 12% carentes de éste vital líquido, y para el resto de cantones del Municipio el suministro de agua proviene de Momostenango.

En el proyecto de introducción de agua participaron varias instituciones; CARE, Fondo de Inversión Social (FIS), Fondo Nacional Para la Paz (FONAPAZ), Consejo de Desarrollo, Municipalidad, Salud Sin Límites y los beneficiados, el total de éste proyecto ascendió a Q. 8,480,651.70.

El cantón San Luís Sibila y la aldea Pamaría reciben el vital líquido procedente del municipio de Momostenango, con la calidad de agua entubada.

1.5.3 Educación

Representa uno de los factores fundamentales para el desarrollo del ser humano.

La Cabecera Municipal cuenta con una Escuela Oficial Urbana Santa Lucía La Reforma, la que cubre el nivel primario, el nivel básico es atendido por el Instituto Básico por Cooperativa (Fé y Alegría), considerando que es apoyado por padres de familia y municipalidad, inicia sus actividades en el año 2003, por iniciativa de maestros de la localidad, ubicada en el centro de la Cabecera Municipal, con dirección a la 0 calle, salida al cantón Oxlajuj, actualmente atiende primero y segundo básico, con un total de 32, 15 alumnos en primero básico y 17 en segundo.

En el área rural cuenta con once establecimientos educativos del nivel primario del sector oficial, nueve establecimientos financiados por PRONADE de nivel primario y siete centros educativos apoyados por la Asociación Cristina Fé y Alegría, las mismas son financiadas por Organizaciones Internacionales

realizando convenios con el gobierno central a través del Ministerio de Educación en pagos de planillas para su funcionamiento.

Las Escuelas de Autogestión Comunitaria PRONADE, que por la naturaleza de su gestión, son coordinados por padres de familia, autoridades educativas y docentes. Las escuelas en la actualidad funcionan con el método unitario, el cual consiste en la atención de dos a tres grados, por un solo maestro.

Cuadro 12
Municipio de Santa Lucía La Reforma - Totonicapán
Población Estudiantil en Edad Escolar
Años: 2002 y 2004

Nivel	Censo 1994		Censo 2002		Ministerio de Educación 2004	
	Urbana	Rural	Urbana	Rural	Urbana	Rural
Pre-primaria	91	269	118	481	322	532
Primaria	226	609	540	1,524	963	1,978
Media	0	0	0	0	218	871
Superior	0	0	0	0	0	0
Total	317	878	658	2,005	1,503	4,901

Fuente: Elaboración propia, con base en datos del X Censo Nacional de Población y V de Habitación 1994, XI Censo Nacional de Población y VI de Habitación 2002 del Instituto Nacional de Estadística –INE- y datos proporcionados por la Unidad de Informática del Ministerio de Educación 2004.

El cuadro anterior muestra que la población en edad escolar según información proporcionada por el Ministerio de Educación, al año 2004 del Municipio es de 6,404 personas, el sector que demandan más educación es el nivel primario con un 58%, a su vez, refleja que para el año 1994 y 2002, la mayoría de la población escolar se concentra en la educación primaria con el 69.87% y 77.51% respectivamente, es seguido por el nivel pre-primario, con un 22.49% para 2002 y 30.13% para 1994.

La diferencia existente entre los datos del nivel escolar de la población presentados del año 1994, 2002 y el 2004, se debe en principio a que los pobladores de este Municipio, emigran principalmente a las regiones de la costa

sur, para la época de corte de café y caña de azúcar, lo que provoca que sus hijos abandonen el ciclo escolar, contribuyendo éstos al ingreso económico del núcleo familiar, generando esto la diferencia marcada entre los períodos antes señalados

1.5.4 Salud

En el Municipio se identificó un Centro de Salud tipo “B”, el cual consiste en la atención de consulta externa, sin encamamiento, y tres puestos de salud, ubicados en la aldea Pamaría, Cantón San Luís Sibila y Arroyo Sacasiguán.

El Centro de Salud del Municipio es atendido por un médico quien funge como Director de Distrito de Salud, además cuenta con el siguiente personal; enfermera profesional, inspector de saneamiento ambiental, secretario, técnico de malaria, tres asistentes de enfermería y dos asistentes de enfermería en puestos de salud y conserjería.

El Centro de Salud coordina con la Institución no gubernamental Salud Sin Limites y los tres puestos de salud, para la capacitación de comadronas, contando actualmente con 60 comadronas en Sacasiguán y 33 en San Luís Sibila y Pamaría.

En la actualidad atienden a un promedio de 15 pacientes diariamente, a excepción del día miércoles que por ser día de mercado se atiende a 40 pacientes por la mañana y 20 por la tarde, la atención en su mayoría es brindada a mujeres y niños, quienes presentan enfermedades comunes como: enfermedades gastrointestinales, respiratorias, dérmicas y anemia entre otros.

El centro de salud cuenta con actividades preventivas tales como: Iras, infecciones respiratorias, diarreicas, salud materno infantil, planificación familiar, tuberculosis, inmunizaciones, diabetes, salud mental, salud bucal, enfermedades

degenerativas, accidente y violencia, en coordinación con instituciones y autoridades locales.

1.5.5 Drenajes y alcantarillado

El sistema de drenajes existente en la cabecera municipal tiene una cobertura del 95% de las viviendas y el restante, con instalación de letrinas. Es importante mencionar que en el resto de cantones y parajes del Municipio no existe ningún manejo de las aguas servidas.

1.5.6 Sistemas de recolección de basura

En el mes de octubre del 2004, inicio un proyecto municipal en relación a la extracción de basura, efectuándose la recolección los días miércoles y viernes por medio de un camión asignado por la municipalidad, la basura es colocada en un barranco ubicado en el Cantón Ichomchaj, sin recibir tratamiento alguno. El sistema de recolección de basura es únicamente para el área urbana, no existiendo programa alguno para el área rural.

1.5.7 Tratamiento de basura

En la actualidad las autoridades municipales no cuentan un plan para el tratamiento de los desechos sólidos.

1.6 INFRAESTRUCTURA PRODUCTIVA

Comprende todos aquellos elementos tangibles que permiten desarrollar las diferentes actividades productivas: como las vías de comunicación, transporte, beneficios y silos y sistemas de riego.

1.6.1 Sistema vial

Existen dos vías principales de acceso al municipio de Santa Lucía La Reforma: la primera vía es por medio de la carretera identificada como CA-1 que inicia en la Ciudad Capital, Los Encuentros, Chichicastenango, Santa Cruz de El Quiché,

San Pedro Jocopilas, en el kilómetro 179 existe una señal de tránsito con el nombre del Municipio y un desvío a mano izquierda, de ahí en adelante se inicia un camino de ocho kilómetros de terracería hacia la cabecera municipal de Santa Lucía la Reforma, con una distancia total de 187 kilómetros desde la Ciudad Capital, esta vía se conoce con el nombre de la ruta del Tzancorral.

La segunda vía de acceso a Santa Lucía La Reforma es por la carretera CA-1 Ciudad Capital, Los Encuentros, Cuatro Caminos, Totonicapán y de ahí por la ruta que se conoce con el nombre de Casa Blanca hasta Santa Lucía la Reforma, con una distancia total de 228.5 kilómetros, de los cuales hay 38 kilómetros de tercería y no cuenta con un mantenimiento permanente, ni la señalización e identificación correspondiente de los lugares.

La comunicación entre la Cabecera Municipal y las aldeas, se realiza a través de caminos de tierra transitables en su mayoría, aunque en la época lluviosa se deterioran considerablemente.

1.6.2 Transporte

La necesidad de la población de trasladarse a diferentes lugares, por motivos laborales o comerciales ha dado origen a la apertura de diferentes rutas de transporte. La forma como se transportaban los vecinos de este lugar al departamento de Santa Cruz de El Quiché era por medio de pick-up, camiones y cualquier tipo de transporte, el cual no estaba regulado ni se tenía un control sobre el precio del servicio que se prestaba. Actualmente el servicio de transporte esta constituido por una Asociación de Transportistas Santa Lucía La Reforma, que integran ocho unidades de microbuses de dieciocho pasajeros, los cuales tienen una tarifa definida de Q. 5.00, de pasaje por persona por el recorrido entre Santa Cruz de El Quiché y Santa Lucía La Reforma.

Existe un servicio de transporte particular a los cantones y parajes del Municipio que consiste en siete pick-up de 1.5 toneladas cada uno, la tarifa que cobran por persona varía dependiendo la distancia recorrida, es de hacer notar que este tipo de servicio hacia los distintos lugares no están cubiertos con seguro de vida en caso de accidentes.

1.6.3 Beneficios y silos

La infraestructura para el almacenamiento de la producción agrícola es escasa. No existen beneficios y silos donde se agrupe la producción en grandes cantidades, ya que la mayoría de la población utiliza su vivienda para almacenar los productos agrícolas destinados para el autoconsumo.

1.6.4 Sistemas de riego

En el Municipio, muy pocos pobladores utilizan el sistema o unidad de riego artificial para la agricultura, tal es el caso del Cantón San Luís Sibila quienes cuentan con el apoyo de CARE de Guatemala, Inter vida y el Ministerio de Agricultura, Ganadería y Alimentación, población que fue beneficiada con un sistema de riego por gravedad. Sin embargo el resto de la población de Santa Lucía La Reforma espera la época lluviosa para sus cultivos.

1.7 ORGANIZACIÓN SOCIAL Y PRODUCTIVA

Se establecen dos tipos de organización: Las sociales y productivas, que son consideradas como elemento clave para el desarrollo integral de las comunidades en sus diferentes actividades.

1.7.1 Tipos de organización social

Los habitantes del casco urbano y cantones del municipio de Santa Lucía La Reforma se organizan en comités, los que se encargan de determinar las necesidades del lugar y elaborar proyectos de mejora, lo cual refleja una buena participación de los habitantes del Municipio.

Asimismo el municipio de Santa Lucía La Reforma se constituye bajo el sistema Departamental Consejos de Desarrollo Urbano y Rural del Sur occidente Región VI perteneciendo al departamento de Totonicapán. El Municipal, con los Consejos Municipales de Desarrollo y el Comunitario, con los Consejos Comunitarios de Desarrollo. A consecuencia de esto en el municipio de Santa Lucía La Reforma se vienen realizando reuniones con los líderes comunitarios que permita la organización de los habitantes del Municipio, en Consejos Municipales de Desarrollo (COMUDES) y en Consejos Comunitarios de Desarrollo (COCODES), y la participación de la población, su colaboración y ayuda mutua, permita la realización de obras o proyectos para el desarrollo sostenible del Municipio.

Igualmente la organización religiosa ha desarrollado un papel importante dentro del Municipio, y con el apoyo de autoridades de la Iglesia de Santa Lucía La Reforma se han formado pastorales basadas en la estructura de la fé Católica, son grupos de personas que participan voluntariamente, pertenecen a la comunidad y son capacitados por el párroco de la iglesia con la misión de ejecutar acciones de beneficio para la población dentro de estas se encuentran pastorales de la mujer, jóvenes, niños, social, salud, promotoras de salud, parteras, de liturgia (lecturas, coros, otros), el matrimonio y el bautismo. Además de profundizar en los temas de la tierra, con el objetivo de dar a conocer la importancia del cuidado del medio ambiente.

1.7.2 Tipos de organización productiva

Son las organizaciones cuyo fin es contribuir con el sector productivo para obtener un mejor desarrollo económico. En el municipio de Santa Lucía La Reforma existe una cooperativa de fleteros picoperos y microbuses del transporte Unidos Lucianos que conforman su propia cooperativa de trabajo con referidas órdenes de trabajo, cubren la distancia de la Cabecera de Santa Cruz de El Quiché y el municipio de Santa Lucía La Reforma, Totonicapán.

En los cantones de Pamaría y San Luís Sibila se determinó según investigación de campo que existen pequeñas asociaciones simples de agricultores dedicados a la producción de Arveja China, quienes cooperan a niveles de exportación, a través de exportadoras como los es Gortex, empresas que concentran su potencial productivo en la promoción de la organización campesina.

1.8 ENTIDADES DE APOYO

El Municipio se encuentra representado por instituciones públicas y privadas, no gubernamentales, quienes brindan ayuda a la población de la región, ya sea financiera, de asistencia técnica, capacitación, con el fin de lograr una mejor organización que permita una utilización y optimización de los recursos.

1.8.1 Del Estado

Son todas las entidades gubernamentales que fueron creadas por el Estado de Guatemala, con el fin de prestar servicios que beneficien a la población sin el ánimo de lucro y que contribuyan al desarrollo de la misma.

1.8.1.1 Centro de Salud

Ubicado en el área urbana del Municipio, para brindar la asistencia medica necesaria a la población urbana y cantones aledaños, para los lugares más apartados del área urbana existen puestos de salud ubicados en la aldea San Luís Sibila y en los cantones Pamaría y Sacasiguán.

Según investigación de campo realizada, se determinó la mala ubicación del centro de salud, debido a que es colindante con un vertedero de basura, lo cual puede provocar cualquier clase de contaminación. Tanto el centro de salud y los puesto de salud, no cuentan con el apoyo necesario para prestar un mejor servicio a la población.

1.8.1.2 Juzgado de Paz

El Organismo Judicial cuenta con el servicio de Juez de Paz desde el año de 1998. Contando con un Juez de Paz y tres auxiliares proporcionando asesoría en materia legal y judicial para la población del Municipio.

Uno de los principales casos que atiende el Juzgado es la violencia intra familiar, esto debido al alto grado de consumo de alcohol por parte de los jefes de familia.

1.8.1.3 Policía Nacional Civil

El Municipio cuenta con una subestación de Policía Nacional Civil ubicada en el casco urbano, la que inicio actividades en el año de 1999, integrada por seis elementos para cubrir todo el municipio.

Según información obtenida de la subestación de policía, en el Municipio no existen bandas delincuenciales y que el tipo de delincuencia es casual, siendo lo más común el robo a residencias registrándose de dos a tres robos residenciales cada seis meses.

El equipo de radio que se encuentra en la subestación es útil solo para comunicarse con la estación ubicada en Momostenango, el cual está conformado únicamente con una unidad vehicular para el servicio de toda la población del Municipio. Actualmente en la subestación no existe el servicio telefónico, por lo que uno de los vecinos presta el servicio.

1.8.1.4 Comité de CONRED

Formado según acta No. 96 del año 2002, pero actualmente esta inactivo por falta de apoyo y orientación de la CONRED de Totonicapán.

1.8.1.5 Tribunal Supremo Electoral

El Municipio cuenta con una Subdelegación Municipal de registro de ciudadanos en la 0 calle y 4ª. Avenida de la zona 3 del Municipio cubriendo en horarios de servicio de interés y consulta a los ciudadanos con o sin empadronamiento. La subdelegación tiene a su cargo y registró la cantidad de once mesas de escrutinio electoral cubriendo cada una de las mesas hasta quinientos ciudadanos entre hombres y mujeres mayores de dieciocho años.

1.8.1.6 Fondo de Inversión Social

Como entidad estatal descentralizada y autónoma, con personalidad jurídica y patrimonio propio, fue creada el 23 de marzo de 1993 mediante el Decreto No.13-93 del Congreso de la República, que emitió la Ley de Fondo de Inversión Social y de su reglamento contenido en Acuerdo Gubernativo No. 1-94. Su prioridad es brindar a la población rural mejores condiciones de vida.

Otorga financiamiento a la comunidad que requiera y solicite proyectos de intereses colectivos comunitarios y los beneficiados tienen que contar con personalidad jurídica, conformando de veinte o más personas mayores de edad. El FIS se hace cargo del proyecto, supervisa las mejoras, contrata y permite la intervención de la mano de obra del Comité Pro Mejoramiento de las comunidades y la Municipalidad.

1.8.1.7 Fondo Nacional para la Paz

Surgió en el año de 1,997 a raíz de los Acuerdos de Paz para ocuparse de proyectos sociales en las áreas necesitadas.

Entre los proyectos desarrollados por FONAPAZ en el Municipio se encuentran: la construcción de mercados comunales, construcción de sistemas de introducción de agua potable y saneamiento en los cantones de Chiguán, Gualtux, Ichomchaj y el centro urbano de Santa Lucía La Reforma, escuelas de

educación mixta de orden rural. Trabaja con el apoyo de la Municipalidad y Comité Pro mejoramiento.

1.8.1.8 Ministerio de Cultura y Deportes de Guatemala

De acuerdo a la investigación de campo realizada, se determina que en el mes de octubre del 2004 se iniciaron los trabajos para la construcción de un polideportivo en el Cantón Chiguán con un costo alrededor de Q. 102,917.00 bajo la supervisión del Ministerio de Cultura y Deportes de Guatemala. Se determinó también de la construcción de otros dos polideportivos en el cantón de Gualtux.

1.8.2 Instituciones no estatales

Son organizaciones internacionales que ofrecen apoyo a los pobladores del municipio de Santa Lucía La Reforma sin recibir pago alguno.

1.8.2.1 Asociación de Desarrollo Integral (CHWI)

La asociación Chwi Santa Lucía, es la única entidad que tiene su sede en el Municipio, fue fundada en el año de 1,998 con fondos de la Unión Europea, otorga créditos a los agricultores para financiar sus cosechas.

1.8.2.2 Fundación INTERVIDA

Institución española, con sede en el municipio de Momostenango del departamento de Totonicapán, quienes apoyan con actividades extraescolares como: donación de mochilas escolares y becas, esta institución inicia actividades en el municipio de Santa Lucía La Reforma en el año de 1998, brindando apoyo a las escuelas oficiales, con el sistema de apadrinamiento a niños para beneficiarlos económicamente.

En cuanto a infraestructura ha construido tres aulas, cocina y sanitarios, las cuales ofrecen mejores condiciones que las construidas por el Estado. El monitoreo y evaluación es constante a través de voluntarios de ésta institución.

1.8.2.3 Salud sin Límites

Es una organización financiada por entidades inglesas inicio actividades en Guatemala en el año 2002, Realizando un diagnóstico de la necesidades y midiendo la capacidad de jóvenes y niños, este programa tiene un período de cuatro años; tiempo que además de proporcionar ayuda, capacitan al personal para que pueda conducir los programas sin intervención extranjera.

Proyecto Juventud Quiché, ocupan a los jóvenes y niños en actividades culturales y sociales.

El sistema de salud comunitario realiza actividades de Salud a través de un comité interno de mujeres, Madres Vigilantes, parto y posparto, cuenta con oficinas centrales en el departamento de Quetzaltenango.

1.8.2.4 Cuerpos de Paz

Es una ONG Estadounidense fundada por el ex Presidente de los Estados Unidos de Norteamérica John F. Kennedy iniciando funciones en el año de 1972 en Guatemala.

Su misión es combinar culturas entre las Naciones, proporciona cursos de medio ambiental, visión compartir culturas que permitan intercambiar actividades de beneficio Los objetivos son trabajar en todos lo municipios organizando comités de jóvenes para realizar actividades como: deportivas, culturales, prácticas artesanales, orientación musical.

1.8.3 Otras

Organizaciones conformadas por los pobladores del Municipio, con el objetivo de brindar apoyo para el desarrollo de la población.

1.8.3.1 Asociación de Desarrollo Integrada Ichomchaj

Presidente, el señor Juan Tzoy Lux, Pacorral en Pamaría, siendo el presidente, Francisco Imur Pu, y en Jocote Seco, San Luís Sibila, presidente, Luís Castro Tojin las cuales funcionan con el apoyo de ALISEI, Proyecto de consolidación de acciones para la Seguridad Alimentaria, según acta de fecha 15 de julio. Que se encuentra a cargo del Agrónomo y Economista. Ángel Mario García.

1.8.3.2 Asociación Educativa de Padres y Madres de Familia

ATANCE, asociación privada, civil cultural, presidente Santiago, Ixtocoyac, su objetivo es realizar la gestión educativa y pedagógica de las escuelas a cargo de la entidad Fe y Alegría, con la intención de dicha entidad, de preparar a la comunidad en los procedimientos que deben seguirse ante PRONADE, cuando esta entidad considere necesario retirarse de las actividades asumidas en el municipio. Dicha entidad trabaja para el municipio desde 1988.

1.8.3.3 Comité de agua

En el poblado de Santa Lucía la reforma existen dos fuentes de agua, una que proviene de una laguna subterránea de Pabur en Oxlajuj, y la otra de un nacimiento. Por tal motivo la población del Municipio esta organizada en comités, lo que les permite un mejor aprovechamiento del recurso natural.

1.8.3.4 Comité de construcción

Creado con el objeto de la construcción del mercado municipal, el cual será construido en tres fases por el alto costo de inversión, iniciando la primera fase, durante el mes de octubre para esta actividad se forma el comité de COMERCIANTES INQUILINOS DEL MERCADO DE LA CABECERA MUNICIPAL siendo el presidente el señor, Diego Castro Pu, esta obra es realizada con fondos del gobierno. El valor de la primera fase de la obra asciende a Q. 648,639.00.

1.9 FLUJO COMERCIAL Y FINANCIERO

El flujo comercial y financiero representa los ingresos y egresos de bienes y servicios que se manejan dentro de la economía del Municipio.

1.9.1 Importaciones del Municipio

A través de la técnica de la observación, se pudo establecer que ingresan productos de El Quiché, Ciudad Capital, de Centroamérica y otros países a niveles comerciales y productivos ya que el nivel de producción de granos básicos en el Municipio a niveles comerciales son mínimas.

Santa Cruz de El Quiché: alimentos preparados, carnes: res, pollo, vestuario y calzado, insumos agrícolas, comestibles, frutas, bebidas envasadas, medicina, herramientas, recreación y entretenimiento.

Guatemala, Capital: vestuario, calzado, alimentos preparados, insumos de la canasta esencial de alimentos de casa, alimentos enlatados, empacados, bebidas envasadas, vehículos, repuestos.

Centroamérica y Otros países: insumos agrícolas de preparación especial, semillas, vehículos de transporte, repuestos, asistencia social, medica, y económica

Adicionalmente se abastecen de verduras y hortalizas, debido a que el suelo no es apto ni cuenta con regadillos necesarios para el mantenimiento de este tipo de producto, las cantidades de maíz y frijol apenas son cubiertas por las mismas familias a nivel de consumo familiar.

1.9.2 Exportaciones del Municipio

Es importante mencionar que en el Municipio las exportaciones no juegan un papel importante dentro de la economía.

A excepción de la Aldea Pamaría y el Cantón San Luís Sibila quienes exportan arveja china, los cuales son beneficiados por empresas extranjeras que proveen a más de cincuenta familias de semilla mejorada de arveja china y repollo.

Europa (Alemania), Norteamérica (Estados Unidos); productos agrícolas de hortaliza y verduras (Arveja China).

La población de Santa Lucía La Reforma es afectada en gran medida en el ramo agrícola por las sequías a falta de lluvias para desarrollar su producción y estandarizar precios de mercado y beneficiar las fuentes de ingreso económico de los pobladores.

1.10 ANÁLISIS DE RIESGOS

En los censos de talla escolar de 1,986 y 2,001 del MINEDUC, se determinó que en Santa Lucía La Reforma, alcanzó un grado de desnutrición crónica del 69.3 por ciento en niños y un 70.2 por ciento en niñas.

“La pobreza puede ser medida a partir del ingreso, del consumo o de las necesidades básicas insatisfechas (NBI). Se mantienen los criterios de la Estrategia de Reducción de la Pobreza Departamental -ERP 2001-, en la que la medición se hizo a partir del consumo, como base en la Encuesta Nacional de Ingresos y Gastos Familiares (ENIGFAM 1998-1999) En ella se definió que la población en situación de pobreza general son aquellas personas cuyo consumo era inferior a Q. 4,020.00 anuales (54.3% de la población), y en pobreza extrema a aquellas que el consumo era igual o menor a Q. 1873.00 anuales (22.8%).”³

En la encuesta realizada se estableció que el promedio de ingreso de las familias es de Q.500.00 y que Q. 2,536.00 es la cantidad mensual que necesita una

³ Genaro, Saquimux. Seminario General Compendio. Universidad de San Carlos de Guatemala, Facultad de Ciencias Económicas. 2004. Pág. 138.

familia guatemalteca para adquirir los productos de la canasta básica, según datos obtenidos del Instituto Nacional de Estadística.

Según se determinó en el trabajo de campo, la población emplea materiales inadecuados para la construcción de las viviendas por falta de recursos y en determinado momento por falta de asesoría en la construcción.

Se observa deficiencia de los servicios básicos, atraso educativo, falta de empleo, de transporte, poco acceso a la salud, agravado por la acción de la sequía que ha afectado a la producción de granos básicos como maíz, frijol, hortalizas, legumbres y otros, durante el año 2,004 solo se ha logrado producir granos básicos para mitigar el consumo interno familiar.

La niñez desnutrida no cuenta con un sistema de defensa inmunológico adecuado que le permita hacer frente a las bacterias y virus que generan enfermedades como la diarrea o la pulmonía (que están dentro de las diez causas principales de mortalidad infantil en la estadística de salud del Municipio).

Existe en el municipio de Santa Lucía La Reforma población en estado pobreza, quienes experimentan impactos profundos en las situaciones de desastre, por no contar con los recursos necesarios para enfrentar los riesgos que se presenten, por tal razón se convierten en zonas de alta vulnerabilidad.

La falta de conocimientos temáticos en este Municipio, en relación a riesgos y desastres, han contribuido a que la población este dispuesta a vivir en zonas de amenaza, sean estas naturales, socio naturales o antrópicas, si la población reconociera que corren el riesgo de estar en un zona de desastres, como deslizamientos, erosión de los suelos, aguas contaminadas, deterioro del recurso forestal, y otros, podrían tomar medidas específicas para reducir la vulnerabilidad de todo tipo.

- Riesgo

Se puede definir en base a tres componentes, amenazas, vulnerabilidades y deficiencias en las medidas de prevención.

- Amenazas

Es la posibilidad de que se manifieste un fenómeno natural, socio natural o antrópico capaz de ocasionar daños severos a la propiedad o a la vida misma de los habitantes, estos son factores externos al entorno social. Se clasifican de la siguiente manera:

Naturales

En el municipio de Santa Lucía La Reforma se analizaron las amenazas naturales como sismos o terremotos, cambios climáticos. La sequía es un factor que ha afectado en la producción de granos básicos.

Socio Naturales:

El fenómeno socio natural se divide por desconocimiento de la población y sobre el impacto que causa el uso inadecuado del recurso forestal, los suelos, falta de organización en el ordenamiento de los poblados, ausencia de normas de construcción, planes de reforestación y otros.

Antrópica

La situación antrópica se representa con la contribución de los habitantes, en el deficiente manejo de los desechos sólidos, inexistencia de drenajes, tala inmoderada de árboles, deterioro y contaminación de los recursos naturales.

- Vulnerabilidad

En el Municipio se ha establecido con la participación de varios contextos, iniciando con la falta de organización y creación de sistemas o medidas de prevención para enfrentar las situaciones de riesgo. Además se han enfocado en

forma paralela con otros aspectos de la sociedad: Como en la construcción y ubicación de las viviendas, infraestructura básica, comercio educación, comunicaciones, transporte, organización social, psicológicas, económicas, salud y otras. La falta de conocimiento y asesoría de las autoridades y la población para evaluar el grado de avance del impacto de un desastre efectivo, que dentro de la comunidad pasa desapercibido, por la costumbre de vivir siempre de la misma manera.

- Medidas de prevención:

Actualmente en el municipio de Santa Lucía La Reforma, están organizados a través de un comité de CONRED desde el año 2002, para tomar medidas de prevención, pero lamentablemente solo llego a la fase de organización, nunca se llevo a cabo una reunión para establecer normas, estatutos o sistemas que permitan minimizar riesgos.

La ausencia de cuerpos de socorro como estación de bomberos, centro hospitalario, y la baja capacidad de cobertura de la Policía Nacional, para prestar atención inmediata a las personas que así lo necesiten. Convierten a Santa Lucía La Reforma en un municipio altamente vulnerable.

Las deficiencias en las medidas de preparación, manifiestan la existencia de condiciones que pueden aumentar la dimensión de los desastres, en muchos casos la existencia de estas deficiencias en las medidas de preparación pueden representar la diferencia entre la vida y la muerte.

CAPÍTULO II

ORGANIZACIÓN DE LA PRODUCCIÓN

En el presente capítulo, se refiere a la relación de la tierra y su propiedad existente en el municipio de Santa Lucía La Reforma, ya que son factores determinantes para alcanzar niveles adecuados de vida y productivos; y debido a que Guatemala es un país donde las principales actividades productivas giran en torno a la agricultura, es indiscutible que la organización de la producción está determinada en gran parte por la propiedad de la tierra.

2.1 ESTRUCTURA AGRARIA

“Una estructura agraria no es sino el conjunto de relaciones sociales de producción que entablan los habitantes rurales de un país entre si, por medio de un objeto especial: La tierra”⁴.

La estructura agraria, presenta la forma en que se encuentra distribuida la tierra, de igual manera permite identificar el uso actual y su potencial productivo, por lo que a continuación se presenta el análisis de cada uno.

2.1.1 Tenencia de la tierra

A continuación se describen las formas de tenencia de la tierra, así como la superficie ocupada, encontradas en el municipio de Santa Lucía La Reforma.

⁴ Edgar Reyes Escalante. Desarrollo de la Estructura Agraria en Guatemala. Documento de apoyo a la docencia, edición actualizada, agosto 2003, pagina 3.

Cuadro 13
Municipio de Santa Lucía La Reforma - Totonicapán
Comparación de Forma de Tenencia de la Tierra
Años: 2003 – 2004

Tenencia	Censo Agropecuario 2003			Encuesta 2004		
	Fincas	Manzanas	%	Fincas	Manzanas	%
Propia	1,926	4,804.32	97.89	286	256.10	99.00
Arrendada	3	1.80	0.04	0	0.00	0.00
Usufructo	2	0.54	0.01	0	0.00	0.00
Otros	47	101.31	2.06	2	2.58	1.00
Total	1,978	4,907.97	100.00	288	258.68	100.00

Fuente: Elaboración propia con base en Censo Agropecuario 2003 e Investigación de campo EPS., segundo Semestre 2004.

Como se aprecia en el cuadro anterior, según datos del censo agropecuario del 2003, la población contaba con tierra propia para poder trabajarlas agrícolamente siendo esta la base fundamental que sirve de subsistencia para cada una de las familias y al haber efectuado el trabajo de campo en el Municipio se pudo establecer que el régimen de propiedad de la tierra es propia en un 100%.

2.1.2 Concentración de la tierra

La concentración de la tierra, en el Municipio se puede comprender de una mejor manera tomando como base el cuadro que a continuación se muestra:

Cuadro 14
Municipio de Santa Lucía La Reforma - Totonicapán
Régimen de Concentración de la Tierra por Conceptos
Según Tamaño de Fincas
Años: 1979, 2003 y 2004

	Tamaño de Fincas	No. de Fincas	%	Superficie en manzanas	%	xi No. Fincas	yi Superficie	xi (yi+1)	(xi+1)yi
Censo 1979	Microfincas	313	26.39	191.42	5.01	26.39	5.01	-	-
	Subfamiliares	768	64.76	2,243.23	58.76	91.15	63.78	1,683	457
	Familiares	105	8.85	1,382.74	36.22	100.00	100.00	9,115	6,378
	Total 1979	1,186	100.00	3,817.39	100.00			11,080	6,846
Censo 2003	Microfincas	863	43.63	561.77	10.90	43.63	10.91	-	-
	Subfamiliares	1,114	56.32	4,515.82	87.61	99.95	98.52	4,298	1,090
	Familiares	1	0.05	76.87	1.49	100.00	100.01	9,996	9,852
	Total 2003	1,978	100.00	5,154.46	100.00			14,295	10,942
Muestra 2004	Microfincas	224	77.78	125.25	48.42	77.78	48.42	-	-
	Subfamiliares	64	22.22	133.43	51.58	100.00	100.00	7,778	4,842
	Familiares	-	-	-	-	-	-	-	-
	Total 2004	288	100.00	258.68	100.00			7,778	4,842

Fuente: Elaboración propia con base en datos del III Censo Agropecuario 1979 y IV Censo Agropecuario 2003 del Instituto Nacional de Estadística -INE- e Investigación de campo Grupo EPS., segundo semestre 2004.

La mayoría de la población posee en propiedad únicamente microfincas y subfamiliares, las cuales se utilizan para cultivos de autoconsumo, en la encuesta se estableció que en estos estratos el 97.89% de tierras pertenecen a los agricultores.

Según el Censo Agropecuario realizado en el año 2003, se pudo constatar que únicamente a nivel de Municipio se cuenta con una finca familiar lo que evidencia que existe mucha atomización de la tierra, que a su vez provoca que con el transcurrir de los años, la población contará con menos tierra para poder realizar sus cultivos.

2.1.3 Uso actual de la tierra y potencial productivo

En el municipio de Santa Lucía La Reforma la población generalmente utiliza el suelo para el cultivo de maíz y frijol lo cual representa una fuente de alimento para las familias, ya que en su mayoría utiliza la producción de dichos granos para el autoconsumo. El uso inadecuado de los suelos se debe al desconocimiento de técnicas de conservación de los mismos, falta de asesoría

técnica, alto grado de contaminación ambiental, debido a la aplicación excesiva de pesticidas e insecticidas.

Por tal razón es necesario que los agricultores tomen conciencia en la adecuada aplicación de pesticidas e insecticidas ya que en un lapso de tiempo, los suelos ya no producirán con la misma calidad y cantidad, aunado a esa situación se debe de contar con un adecuado ciclo de rotación de cultivos.

Esta región ha estado bajo cultivo continuo durante mucho tiempo y los suelos son muy poco profundos, la erosión es seria y los rendimientos son extremadamente bajos.

El cuadro siguiente, muestra la distribución del uso de la tierra, según censo agropecuario 1979 y 2003 del Instituto Nacional de Estadística e investigación de campo 2004.

Cuadro 15
Municipio de Santa Lucía La Reforma - Totonicapán
Uso de la Tierra
Años 1979 - 2003 – 2004

Uso	Censo 1979		Censo 2003		Encuesta 2004	
	Superficie en Mz.	%	Superficie en Mz.	%	Superficie en Mz.	%
Agrícola	1,386.36	37	2,282.54	44	130.93	51
Pastos	213.19	6	4.46	0	0.79	0
Bosques	2,217.84	57	2,867.46	56	126.96	49
Total	3,817.39	100	5,154.46	100	258.68	100

Fuente: Elaboración propia con base en datos del III Censo Agropecuario 1979 y IV Censo Agropecuario 2003 del Instituto Nacional de Estadística -INE- e Investigación de campo Grupo EPS., segundo semestre 2004.

Según el cuadro anterior, al realizar un análisis entre los años 1979 y 2003 se establece un incremento en el uso de la tierra a nivel agrícola de un 7%, variación que se mantiene al comparar los datos obtenidos al efectuar la investigación de

campo para el año 2004, esto es provocado principalmente por la expansión de la agricultura al cambiar el uso natural de los suelos para la siembra de cultivos.

2.2 ACTIVIDADES PRODUCTIVAS

Son todas aquellas actividades realizadas por los productores agrícolas, artesanos, comerciantes, industriales y de cualquier otro tipo de producción que influyen y benefician directamente a la economía del Municipio a través del mejor aprovechamiento de los recursos con que cuenta, tanto naturales como humanos, de infraestructura productiva.

Cuadro 16
Municipio de Santa Lucía La Reforma - Totonicapán
Actividades Productivas
Años: 2004

Descripción	Valor de	No. de Empleados	Producción %	Empleo %
	producción en Q.			
Agrícola	749,806.00	270	26.29	34.39
Pecuaria	139,750.00	260	4.90	33.12
Artesanal	717,120.00	26	25.15	3.31
Servicios comerciales	1,245,000.00	229	43.66	29.17
Total	2,851,676.00	785	100.00	100.00

Fuente: Investigación de campo EPS., segundo semestre 2004.

Como se puede observar en el cuadro anterior, el comercio es la actividad que genera en base al volumen de ingresos mayor beneficio a la población, sin embargo la actividad agrícola es la que tiene mayor participación por parte de los habitantes del Municipio, debido a que la agricultura es una actividad que se desarrolla como medio de subsistencia familiar y no obtienen la cantidad necesaria para su comercialización, en la misma situación se encuentra la actividad pecuaria que se desarrolla a nivel familiar.

2.2.1 Agrícola

Según investigación de campo efectuada en el Municipio la mayoría de la población basa su producción agrícola en dos productos maíz y frijol, además de existir productos no significativos dentro de la producción agrícola del Municipio tales como: lima, manzana, papa, naranja, arveja china, limón y aguacate.

Debido a la problemática que atraviesa la población del Municipio, la producción de maíz y frijol es en su gran parte para el autoconsumo y obtienen un mínima parte para la comercialización de los mismos.

2.2.2 Pecuaria

En la investigación de campo realizada se determinó que en el municipio de Santa Lucía La Reforma la producción pecuaria se realiza como una actividad secundaria o complementaria a la actividad agrícola y según datos obtenidos de la investigación efectuada en el Municipio los principales productos avícolas que los pobladores crían son: pollos y cerdos (crianza y engorde) determinando una cantidad de 2,221 pollos y 41 cerdos.

2.2.3 Artesanal

Se estableció que la artesanía no constituye una actividad principal como fuente de ingresos para la economía del Municipio, ya que el 4% de la población se dedica a la elaboración de muebles de madera, lazos y redes y confección de prendas de vestir. La producción artesanal en Santa Lucía La Reforma no ha recibido la ayuda económica necesaria que permita que los pobladores que se dedican a esta actividad mejoren sus ingresos económicos y poder así mejorar sus condiciones de vida.

2.2.4 Agroindustrial

En el Municipio no se encontró ninguna producción a nivel agroindustrial, esta situación obedece al poco desarrollo económico del lugar.

2.2.5 Industrial

En el Municipio no se encontró ninguna producción a nivel industrial, por la misma situación anterior.

2.2.6 Servicios

Existen otras actividades que permiten ingresos económicos en el municipio de Santa Lucía La Reforma, dentro de las cuales se pueden mencionar: tiendas de consumo de productos básicos, molinos de nixtamal, clínicas dentales, aceiteras, pinchazos, carnicerías, comedores, ferreterías y ventas de agroquímicos.

El comercio dentro del municipio de Santa Lucía La Reforma, esta cobrando auge como una alternativa para la obtención de ingresos que permitan mejorar las condiciones de vida de sus habitantes.

CAPÍTULO III

PRODUCCIÓN AVÍCOLA

La principal característica de la producción pecuaria, es la crianza de animales domésticos, de los que se obtienen productos para el consumo humano, por medio de actividades productivas diversas. Estas actividades no son de gran importancia, en virtud que las personas que se dedican a desarrollarlas, dependen totalmente para su subsistencia de la actividad agrícola, dedicándose a la actividad pecuaria como algo secundario.

En el municipio de Santa Lucía La Reforma, este sector productivo lo componen: la crianza y engorde de pollos y en mínima cantidad la crianza de ganado porcino.

- Crianza y engorde de pollos

La crianza y engorde de pollos en el Municipio, es una actividad productiva que no genera mayores ingresos para la economía de la población, sin embargo una gran parte de la misma se dedica a esta actividad, que en algún momento sirve de sustento para sus familias y como una opción secundaria para la adquisición de dinero para el beneficio de la familia.

- Crianza y engorde de ganado porcino

La crianza y engorde de ganado porcino en el Municipio se encuentra en menos proporción que la de pollos, esto se debe a que el costo de adquisición de un cerdo es elevado comparado con el costo de un pollo, además la alimentación de un cerdo es en mayor cantidad que la de un pollo.

La raza utilizada es de cerdos criollos, y quienes poseen un marrano lo mantienen como un ahorro del que pueden disponer en algún momento de extrema necesidad.

Se estableció que para esta actividad productiva existe una organización simple, integrada únicamente por los miembros de la familia, lo cual no obliga a contratar personal para su cuidado.

3.1 IDENTIFICACIÓN DE POLLOS

Durante el trabajo de campo efectuado en el Municipio, se estableció que la principal actividad de los habitantes se desarrolla en la producción agrícola y el maíz es su principal producto, no obstante la crisis que sufre actualmente el sector agrícola ha propiciado que las familias del municipio de Santa Lucía La Reforma, se dediquen a realizar labores pecuarias como un medio de sustento para sus familias y porqué no mencionarlo un medio de agenciarse de financiamiento en casos extremos para la adquisición de granos básicos, beneficiándose de esta forma el total de la familia y pudo establecerse que dentro de estas, la más importante y con mejores perspectivas es la crianza y engorde de pollos, debido a que en la mayoría de las familias se dedican a esta actividad.

En esta actividad se identificó que la población utiliza la raza de pollos criollos, además se observó que el tipo de organización existente es de tipo familiar, no siendo necesaria la contratación de mano de obra.

3.2 CARACTERÍSTICAS DE LA EXPLOTACIÓN AVÍCOLA

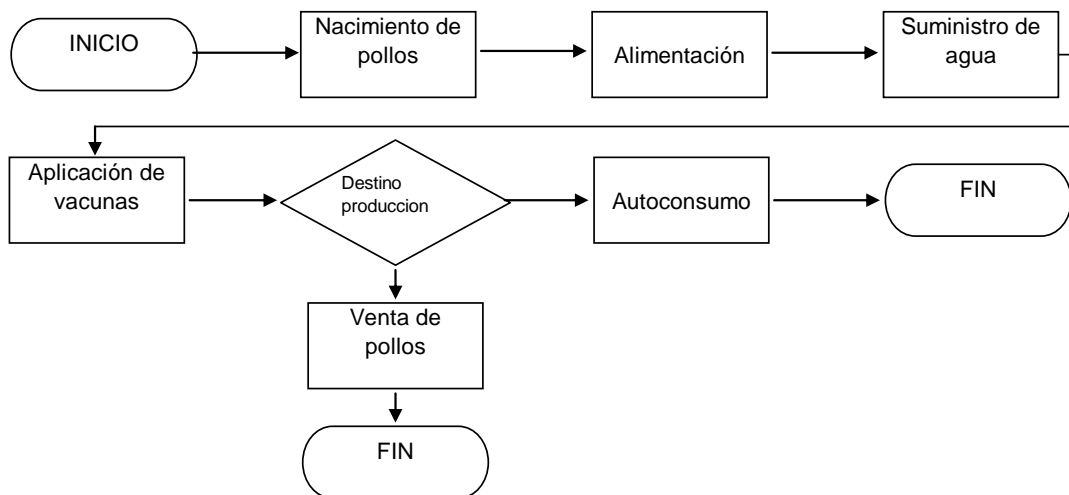
Esta actividad es relativamente nueva dentro del Municipio y consiste específicamente en la crianza y engorde de pollos, es decir no se realiza la fase de reproducción en el proceso, debido a que no se cuenta con la infraestructura necesaria para esta etapa.

3.2.1. Tipo de explotación

Para el caso específico la crianza y engorde de pollos inicia generalmente con el nacimiento de los pollos y en pocas ocasiones los pobladores compran los pollos, en la mayoría de hogares este proceso tiene una duración muy extensa, por ser una actividad que sirve para el sustento familiar o en casos extremos por falta de fondos para la compra de granos básicos se decide la venta de algún animal.

La gráfica que se presenta a continuación consiste en el flujograma que se refiere al proceso de la crianza y engorde de pollos en sus distintas etapas.

Gráfica 2
Municipio de Santa Lucía La Reforma - Totonicapán
Flujograma del Proceso en la Crianza y Engorde de Pollos
Año: 2004



Fuente: Investigación de campo EPS, segundo semestre 2004.

3.2.2. Alimentación

La alimentación es basada en proporcionar maíz, no utilizan ningún tipo de concentrado, el agua proporcionada a los animales es la recolectada de las lluvias o bien de algún afluente como los son ríos cercanos a la población.

3.2.3. Instalaciones y equipo

Las instalaciones utilizadas por la población del Municipio, no son las adecuadas para la crianza y engorde de pollos, quienes construyen corrales rústicos o no tienen área para la crianza, en la mayoría de casos no utilizan materiales para la desinfección de los corrales, además no se esparce aserrín sobre el piso de los corrales, con el objeto de mantener el calor que es muy importante para el desarrollo de los animales. Según investigación de campo se determinó que el único material que utilizan para proteger a los pollos de las inclemencias del tiempo es el nylon, que lo colocan alrededor de los corrales y así poder protegerlos.

3.2.4. Profilaxis animal

Los pollos como la mayoría de animales, están expuestos a contraer enfermedades y según investigación de campo la población del Municipio no suministra vacunas que permitan la prevención de enfermedades, sin embargo se determinó que en caso de enfermedad de los pollos, les suministran una vacuna que permita la recuperación del animal.

De igual manera son pocas las familias que realizan labores de desinfección, con el objeto de evitar la proliferación de parásitos externos en los animales.

3.2.5. Sistema de manejo

Según investigación de campo realizada en el municipio de Santa Lucía La Reforma, no existe ningún sistema de manejo en la crianza y engorde de pollos.

3.3 TAMAÑOS DE FINCAS

Para efectos del presente informe y según información obtenida por medio de la investigación de campo efectuada en el Municipio, la crianza y engorde de pollos se desarrolla en las microfincas y fincas subfamiliares.

3.4 TECNOLOGÍA UTILIZADA

Los niveles tecnológicos están determinados por el conjunto de instrumentos, procedimientos y métodos empleados en las distintas tareas de la producción.

El nivel tecnológico identificado para la crianza y engorde de pollos en el municipio de Santa Lucía La Reforma, se caracteriza por realizarse en un nivel tecnológico tradicional, donde la crianza y el engorde se realiza con raza criolla, los pobladores no reciben ningún tipo de asistencia técnica, financiamiento y les suministran vacunas solamente cuando los pollos se encuentran enfermos, el agua proporcionada a los animales es recolectada de las lluvias.

3.5 VOLUMEN Y VALOR DE LA PRODUCCIÓN

Se determinó que la crianza y engorde de los pollos, regularmente se realiza en pequeñas áreas habilitadas por los pobladores. En la actualidad el área utilizada es de una manzana que representa el 0.84% del total del área encuestada, con un volumen de producción de 2,221 pollos con un valor total de Q. 111,050.00, sin embargo la población solamente comercializa un 10% del total de la producción.

Cuadro 17
Municipio de Santa Lucía La Reforma - Totonicapán
Crianza y Engorde de Pollos
Volumen y Valor de la Producción Anual
Año 2004

Tipo	Unidades	Precio unitario Q.	Total Q.	Comercialización 10%
Microfincas	1,576	50.00	78,800.00	7,880.00
Subfamiliares	645	50.00	32,250.00	3,225.00
Totales	2,221		111,050.00	11,105.00

Fuente: Investigación de campo EPS., segundo semestre 2004.

3.6 MOVIMIENTO DE EXISTENCIAS DE AVES

Para determinar el movimiento de pollos, se tomó como base la información recabada por medio de entrevistas específicas que se llevaron a cabo durante la realización del trabajo de campo. A continuación se presenta un cuadro que resume esta información para un año.

Cuadro 18
Municipio de Santa Lucía La Reforma - Totonicapán
Movimiento de Pollos, para un Período de 1 Año
Año: 2,004

Movimiento:	Total:
Inventario inicial	
(+) Nacimientos	2,104
(+) Compras	234
(-) Defunciones (5 %)	117
(-) Ventas	221
Inventario final	2,000

Fuente: Investigación de campo EPS., segundo semestre 2,004

Puede observarse en el cuadro anterior que el movimiento de pollos se inicia con un 90% de nacimientos de pollos y un 10% de compras efectuadas, a las cuales se les resta el total de defunciones ocurridas en el mismo período, que para este caso es un 5%, luego se deducen las ventas realizadas y se obtiene una existencia final que es igual a 2,000 pollos, cantidad que es utilizada para el autoconsumo familiar.

3.7 COSTOS DE LA PRODUCCIÓN AVÍCOLA

Se define como el conjunto de elementos que se dan o invierten a cambio de obtener algo, esto se refiere al costo de inversión en materia prima, mano de obra y otros gastos relacionados directamente con el proceso productivo.

3.8 SISTEMA DE COSTOS

Se refiere a los costos que hay la actividad de crianza y engorde de pollos, considerado lo gastado en insumos, mano de obra y gastos variables.

“En general el sistema de costos es un conjunto de procedimientos, registros y cuentas, especialmente diseñados con el objeto de determinar el costo unitario de los artículos, el control de las operaciones que se incurren para llevar a cabo dicha función en la empresa y proporcionar a la dirección de la misma los elementos necesarios para ejercer una adecuada toma de decisiones”⁵

3.8.1 Costo de producción

El costo de producción es el que incluye todas las operaciones efectuadas durante un proceso productivo, como insumos, mano de obra y gastos indirectos.

En la presente investigación para determinar los costos, se utilizó el método de costeo directo, el cual se define a continuación: según Samuel M. Woolsey dice

⁵ Erick, Kholer. Diccionario para Contadores. Editorial Uthea. México 1982. Pág. 602.

en su libro “Técnicas de Costo Directo” que, los costos directos son aquellos que existen y en los que se incurren debido a las actividades de producción, de venta de mercancías o de la prestación de servicios, la cantidad del costo directo tiende a variar con el volumen de producción.

3.8.2 Elementos del costo de producción

El costo de producción se forma por los siguientes elementos: insumos, mano de obra, costos y gastos de producción.

3.8.2.1 Insumos

El proceso productivo de esta actividad, inicia con el nacimiento de los pollitos, los cuales son de raza criolla y en muy pocas ocasiones la población los compra, adquiriéndolos con los vecinos del lugar a un costo de Q. 2.50 cada uno. Para las vacunas que se suministran a los pollos cuando contraen una enfermedad, estas son suministradas por medio de una cooperativa localizada en el municipio de Santa Lucía La Reforma.

3.8.2.2 Mano de obra

Es el trabajo o esfuerzo humano empleado por los pobladores del Municipio para el cuidado de los pollos.

3.8.2.3 Costos indirectos variables

Son todos aquellos costos y gastos que de alguna forma contribuyen en la actividad de crianza y engorde de pollos.

3.9 MICROFINCAS

Son unidades productivas con extensiones de tierra menores de una manzana; derivado de los resultados obtenidos de la muestra en la investigación de campo

en el municipio de Santa Lucía La Reforma, las microfincas ocupan el 43.63% de la tierra total del Municipio.

En los últimos años, se ha dado el fenómeno de distribución de fincas entre los familiares de las mismas, por lo que se mantiene la tendencia de reducción de las fincas subfamiliares.

3.9.1 Determinación del costo de producción según encuesta

A continuación se detallan los elementos del costo de producción que se utilizan en la actividad de crianza y engorde de pollos, en los estratos de microfincas según encuestas realizadas.

3.9.1.1 Insumos

En el siguiente cuadro se muestra el costo de los insumos para 1,576 pollos en la crianza y engorde, además se determinó que la raza utilizada por la población es la criolla.

Cuadro 19
Municipio de Santa Lucía La Reforma - Totonicapán
Insumos Datos Encuesta
Crianza y Engorde de Pollos
Microfincas
Año 2004

Concepto	Unidad de medida	Cantidad	Costo unitario Q.	Total Q.
Total				67,247.89
Pollos	Unidad	1,576	2.50	3,940.00
Maíz	Libra	63,039.97	1.00	63,039.97
Vacuna	Dosis	1,576	0.17	267.92

Fuente: Investigación de campo EPS., segundo semestre 2004.

En el cuadro anterior se puede observar el insumo que utiliza la población del Municipio para la alimentación de los pollos no es la adecuada para que se

desarrollen correctamente, sin embargo es el rubro que mayor inversión posee, esto se debe al tiempo de crianza de los pollos.

3.9.1.2 Mano de obra

Según investigación de campo realizada en el municipio de Santa Lucía La Reforma, para el cuidado de los pollos se utiliza mano de obra familiar, la cual no es cuantificada por las personas que se dedican a esta actividad pecuaria.

3.9.1.3 Costos indirectos variables

En base a la investigación de campo efectuada, se determinó que la población del municipio de Santa Lucía La Reforma no toma en cuenta los gastos en que incurren en la crianza y engorde de pollos.

3.9.1.4 Hoja técnica del costo de producción

Este instrumento es la forma apropiada para el cálculo del costo de un pollo, e incluye cada uno de los elementos del costo es decir insumos, mano de obra y costos y gastos indirectos variables.

A continuación se presenta la hoja técnica del costo de producción para la actividad de crianza y engorde de pollos con datos según encuesta.

Cuadro 20
Municipio de Santa Lucía La Reforma - Totonicapán
Hoja Técnica del Costo de Producción Datos Encuesta
Crianza y Engorde de un Pollo
Microfincas
Año 2004

Concepto	Unidad de medida	Cantidad	Costo unitario Q.	Costo total Q.
<u>Costo crianza y engorde de un pollo</u>				42.66998
<u>Insumos</u>				42.66998
Pollo	Unidad	1	2.50	2.50000
Maíz	Libra	39.999984	1.00	39.99998
Vacuna	Dosis	1	0.17	0.17000
<u>Mano de obra</u>				0.00000
<u>Costos indirectos variables</u>				0.00000

Fuente: Investigación de campo EPS., segundo semestre 2004.

En el cuadro anterior se aprecia que el desembolso más elevado lo constituyen los insumos, además se puede observar que la mano de obra no es tomada en cuenta en la crianza y engorde de pollos según información obtenida de los pobladores del Municipio.

3.9.1.5 Estado de costo directo de producción

En el estado de costo de producción, se determinan todos los costos de producción para un lapso determinado, considerando todos los requerimientos que participan directamente en el proceso de producción.

A continuación se presenta el estado de costo de producción, en el cual se muestra la información necesaria de los elementos del costo de 1,576 pollos según datos obtenidos en la investigación de campo realizada en el municipio de Santa Lucía La Reforma.

Cuadro 21
Municipio de Santa Lucía La Reforma - Totonicapán
Estado de Costo Directo de Producción Datos Encuesta
Crianza y Engorde de Pollos
Microfincas
Del 01 de enero al 31 de diciembre de 2004
(Cifras en quetzales)

Concepto	Valores	Totales
<u>Materia prima y/o insumos</u>		67,248.00
Pollos	3,940.00	
Maíz	63,040.00	
Vacuna	268.00	
<u>Mano de obra</u>		0.00
Encargado	0.00	
Séptimo día	0.00	
Bonificación incentivo	0.00	
<u>Costos indirectos variables</u>		0.00
<u>Costo directo de producción</u>		<u>67,248.00</u>
Producción en unidades		1,576
Costo unitario		42.67

Fuente: Investigación de campo EPS., segundo semestre 2004.

Se aprecia en el cuadro anterior, el costo total en la crianza y engorde de pollos, del cual el rubro de insumos representa el mayor porcentaje de inversión que emplea la población del Municipio.

3.9.1.6 Estado de resultados

Este es parte de los estados financieros, que en forma condensada, muestra las pérdidas y ganancias que ha obtenido un negocio en un período no mayor de un año (de acuerdo al Código de Comercio de Guatemala), expresa las cuentas de productos con las de costos obtenidas durante el año determinado.

Cuadro 22
Municipio de Santa Lucía La Reforma - Totonicapán
Estado de Resultados Datos Encuesta
Crianza y Engorde de Pollos
Microfincas
Del 01 de enero al 31 de diciembre de 2004
(Cifras en quetzales)

Concepto	Sub-totales	Totales
<u>Ventas</u>		78,800.00
(-) Costo directo de producción		67,248.00
Insumos	67,248.00	
Mano de obra	0.00	
Costos indirectos variables	0.00	
<u>Ganancia marginal</u>		11,552.00
(-) Gastos fijos		0.00
<u>Ganancia en operación</u>		11,552.00
(-) Gastos financieros		0.00
<u>Ganancia antes ISR</u>		11,552.00
(-) ISR		3,581.00
Ganancia del ejercicio		<u>7,971.00</u>

Fuente: Investigación de campo EPS., segundo semestre 2004

En el cuadro anterior el total de ventas es de Q. 78,800.00, pero la población solo llega a comercializar un 10% y el 90% es para el autoconsumo. Siendo el rubro de los insumos el más significativo, debido al tiempo que las personas crían los pollos. Además no consideran el tiempo utilizado en mano de obra, lo cual da como resultado una ganancia irreal.

3.9.2 Determinación del costo de producción imputado (real)

A continuación se presenta el costo real de los elementos del costo de producción (insumos, mano de obra y otros costos y gastos), para la crianza y engorde de 1,576 pollos.

3.9.2.1 Insumos

A continuación se presenta el costo de los insumos, según datos reales.

Cuadro 23
Municipio de Santa Lucía La Reforma - Totonicapán
Insumos Datos Imputados
Crianza y Engorde de Pollos
Microfincas
Año 2004

Concepto	Unidad de medida	Cantidad	Costo unitario Q.	Total Q.
Total				67,247.89
Pollos	Unidad	1,576	2.50	3,940.00
Maíz	Libra	63,039.97	1.00	63,039.97
Vacuna	Dosis	1.576	0.17	267.92

Fuente: Investigación de campo EPS., segundo semestre 2004

Como se puede observar en el cuadro anterior los insumos reales o imputados no muestra variación en relación con los de las encuestas, al no haber cambio de precios en el maíz y vacunas.

3.9.2.2 Mano de obra

En el siguiente cuadro se presenta información a cerca de la mano de obra para la crianza y engorde de pollos.

Cuadro 24
Municipio de Santa Lucía La Reforma - Totonicapán
Mano de Obra Datos Imputados
Crianza y Engorde de Pollos
Microfincas
Año 2004

Concepto	Salario mínimo	Salario por hora	Salario mensual	Tiempo de crianza	Total Q.
Total					1,504.15
Encargado	39.67	4.95875	148.7625	8 meses	1,190.10
Séptimo día			1,289.27/6		214.88
Bonificación incentivo			1,190.10*8.33333		99.17

Fuente: Investigación de campo EPS., segundo semestre 2004

Como se puede observar en el cuadro anterior, el encargado es integrante del grupo familiar y emplea una hora diaria para el cuidado de los pollos, debido a esta situación fue necesario la determinación de un salario por hora para poder establecer un salario mensual, además el tiempo que utiliza la población para la crianza de pollos es aproximadamente de ocho meses, por motivo de ser en un 90% producción para el autoconsumo y solo un 10% logran comercializar.

3.9.2.3 Costos indirectos variables

A continuación se presenta los gastos indirectos variables reales para la crianza y engorde de pollos en el municipio de Santa Lucía La Reforma.

Cuadro 25
Municipio de Santa Lucía La Reforma - Totonicapán
Costos Indirectos Variables Datos Imputados
Crianza y Engorde de Pollos
Microfincas
Año 2004

Concepto	Unidad de Medida	Cantidad	Costo unitario Q.	Total Q.
<u>Total</u>				800.97
Nylon	Yardas	193.77	1.00	193.77
Cuota patronales IGSS	Mensual	8	22.25	178.00
<u>Prestaciones laborales</u>				
Indemnización	Mensual	8	17.07	136.56
Aguinaldo	Mensual	8	14.63	117.04
Vacaciones	Mensual	8	7.32	58.56
Bono 14	Mensual	8	14.63	117.04

Fuente: Investigación de campo EPS., segundo semestre 2004

Como se observa en el cuadro anterior, existe una variación entre los datos reales y encuestados, debido al pago de las prestaciones laborales las cuales no son calculadas por los pobladores que se dedican a la crianza y engorde de pollos.

3.9.2.4 Hoja técnica del costo de producción

A continuación se presenta el costo de un pollo en la crianza y engorde según datos reales.

Cuadro 26
Municipio de Santa Lucía La Reforma - Totonicapán
Hoja Técnica del Costo de Producción Datos Imputados
Crianza y Engorde de un Pollo
Microfincas
Año 2004

Concepto	Unidad de medida	Cantidad	Costo unitario Q.	Costo total Q.
<u>Costo crianza y engorde de un pollo</u>				44.13261
<u>Insumos</u>				42.66998
Pollo	Unidad	1	2.50	2.50000
Maíz	Libra	39.999984	1.00	39.99998
Vacuna	Dosis	1	0.17	0.17000
<u>Mano de obra</u>	1,504.15/1,576			0.95441
<u>Costos indirectos variables</u>				0.50822
Nylon	193.77/1,576			0.12295
Cuota patronales IGSS	178.00/1,576			0.11294
Prestaciones laborales	429.20/1,576			0.27233

Fuente: Investigación de campo EPS., segundo semestre 2004.

Como se puede observar en el cuadro anterior, los insumos son el rubro con mayor importancia dentro de la crianza y engorde de pollos, además se efectuó una cuantificación de la mano de obra utilizada en la actividad avícola.

3.9.2.5 Estado de costo directo de producción

A continuación se presenta el estado de costo de producción con base a la hoja técnica de costos.

Cuadro 27
Municipio de Santa Lucía La Reforma - Totonicapán
Estado de Costo Directo de Producción Datos Imputados
Crianza y Engorde de Pollos
Microfincas
Del 01 de enero al 31 de diciembre de 2004
(Cifras en quetzales)

Concepto	Valores	Totales
<u>Materia prima y/o insumos</u>		67,248.00
Pollos	3,940.00	
Maíz	63,040.00	
Vacuna	268.00	
<u>Mano de obra</u>		1,504.00
Encargado	1,190.00	
Séptimo día	215.00	
Bonificación incentivo	99.00	
<u>Costos indirectos variables</u>		801.00
Nylon	194.00	
Cuota patronales IGSS	12.67	
Prestaciones laborales	429.00	
Indemnización	9.72	
Aguinaldo	8.33	
Vacaciones	4.17	
Bono 14	8.33	
<u>Costo directo de producción</u>		<u>69,553.00</u>
Producción en unidades		1,576
<u>Costo unitario</u>		<u>44.13</u>

Fuente: Investigación de campo EPS., segundo semestre 2004

Como se puede observar en el cuadro anterior el costo unitario de un pollo criollo de cinco libras de peso para la venta en pie es de Q. 44.13 y en donde los insumos representan la mayor cantidad de desembolso para la crianza y engorde de pollos.

3.9.2.6 Estado de resultados

En el siguiente cuadro se presenta el estado de resultados en la crianza y engorde de pollos según datos reales.

Cuadro 28
Municipio de Santa Lucía La Reforma - Totonicapán
Estado de Resultados Datos Imputados
Crianza y Engorde de Pollos
Microfincas
Del 01 de enero al 31 de diciembre de 2004
(Cifras en quetzales)

Concepto	Subtotales	Totales
<u>Ventas</u>		78,800.00
(-) Costo directo de producción		69,553.00
Insumos	67,248.00	
Mano de obra	1,504.00	
Costos indirectos variables	801.00	
<u>Ganancia marginal</u>		9,247.00
(-) Gastos fijos		0.00
<u>Ganancia en operación</u>		9,247.00
(-) Gastos financieros		0.00
<u>Ganancia antes ISR</u>		9,247.00
(-) ISR		2,867.00
Ganancia del ejercicio		<u>6,380.00</u>

Fuente: Investigación de campo EPS., segundo semestre 2004

En el cuadro anterior se observa la utilidad neta real, después de aplicar los costos reales y de determinar el Impuesto Sobre la Renta. Se puede observar que con respecto a las ventas, la ganancia marginal representa el 12% y un 7% con relación a la ganancia neta.

3.9.3 Diferencia entre los costos según encuesta y los costos reales

En el siguiente cuadro se efectúa una comparación entre los costos según encuesta y los costos reales, en los tres elementos del costo (insumos, mano de obra y costos y gastos de producción).

Cuadro 29
Municipio de Santa Lucía La Reforma - Totonicapán
Diferencia entre el Costo Datos Encuesta e Imputados
Crianza y Engorde de Pollos
Microfincas
Del 01 de enero al 31 de diciembre de 2004
(Cifras en quetzales)

Concepto	Datos encuesta	Datos imputados	Diferencia
<u>Costo de producción</u>	67,248.00	69,553.00	2,305.00
Insumos	67,248.00	67,248.00	0.00
Mano de obra	0.00	1,504.00	1,504.00
Costos indirectos variables	0.00	801.00	801.00

Fuente: Investigación de campo EPS., segundo semestre 2004.

Como se puede observar en el cuadro anterior, existe diferencia entre los costos reales y según encuesta, debido a que los pobladores del municipio de Santa Lucía La Reforma no estiman el costo de la mano de obra para la crianza y engorde de pollos.

3.9.4 Diferencia entre el estado de resultados según encuesta y el estado de resultados imputados (real).

En el siguiente cuadro se realiza una comparación entre las cuentas que integran el estado de resultados.

Cuadro 30
Municipio de Santa Lucía La Reforma - Totonicapán
Estados de Resultados Datos Encuesta e Imputados
Crianza y Engorde de Pollos
Microfincas
Del 01 de enero al 31 de diciembre de 2004
(Cifras en quetzales)

Concepto	Datos encuesta	Datos imputados	Diferencia
Ventas	7,900.00	7,900.00	0.00
(-) Costo directo de Producción	6,742.00	6,973.00	231.00
<u>Ganancia marginal</u>	1,158.00	927.00	-231.00
(-) <u>Gastos fijos</u>	0.00	0.00	0.00
<u>Ganancia en operación</u>	1,158.00	927.00	-231.00
(-) <u>Gastos financieros</u>	0.00	0.00	0.00
<u>Ganancia antes ISR</u>	1,158.00	927.00	-231.00
(-) ISR	359.00	287.00	72.00
Ganancia del ejercicio	799.00	640.00	159.00

Fuente: Investigación de campo EPS., segundo semestre 2004.

Como se puede observar en el cuadro anterior la utilidad refleja una diferencia en el costo de producción, esto debido a que la población del Municipio efectúa la crianza y engorde de pollos de una forma empírica y no calcula el esfuerzo humano necesario para dicha actividad, lo que incide en una disminución en la ganancia generada.

3.9.5 Comercialización y destino de la producción

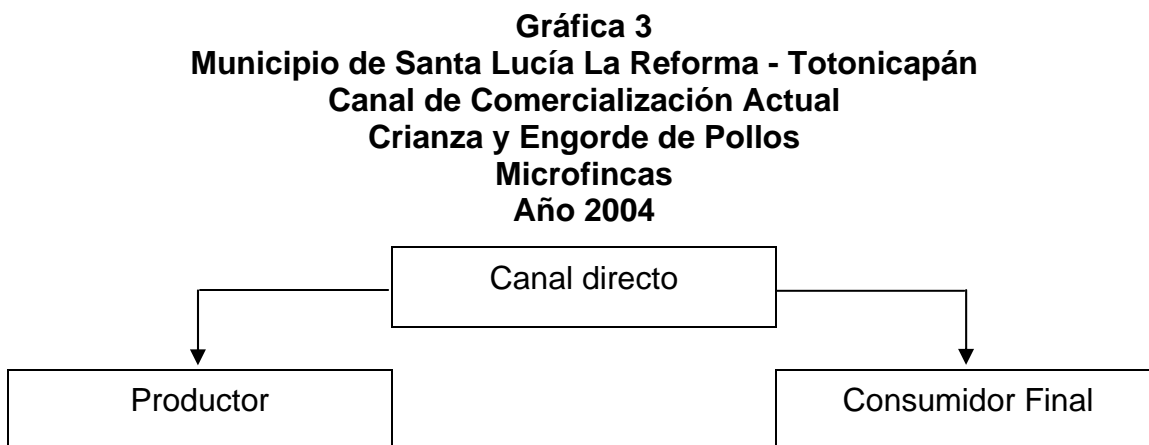
El proceso de comercialización es una serie de actividades que facilitan la acción de comprar y vender.

En el Municipio la compraventa se establece al contado. La costumbre utilizada es en base a la observación e inspección. La fijación del precio del pollo se

establece por medio de una pugna entre el vendedor y el comprador, además es determinante el peso para fijar un precio, es decir se comercializa por libra.

En el comercio de pollos las funciones físicas principales que se llevan a cabo son el embalaje (canastos) y transporte (pick-up), y en algunos casos cuando la distancia a cubrir por los productores es corta, los transportan en canastos y en forma empírica.

A continuación se presenta la gráfica de los canales de comercialización.



Fuente: Investigación de campo EPS., segundo semestre 2,004.

El canal utilizado en la comercialización de pollos de engorde, es un canal directo, porque sólo intervienen el productor y consumidor final. El productor está representado por el dueño de la producción de pollos quienes corren con el encargo de llegar a los mercados de las distintas comunidades ya sea recolectando los pollos para desempeñar también la función de transporte.

Según investigación de campo realizada en el Municipio, se determinó que un 90% de la producción es destinada para el autoconsumo y solo un 10% utiliza para la comercialización, esto es debido a que la actividad avícola sirve de

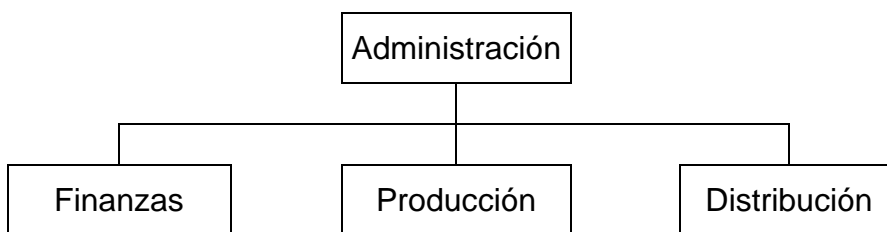
sustento de las familias y muy pocas ocasiones se comercializa para la obtención de ingresos extras, lo cual sirve de sustento a las familias. Además es un complemento a la actividad agrícola, la cual es realizada por la mayoría de la población.

3.9.6. Organización empresarial

La característica principal de una organización en la crianza y engorde de pollos es que solo se cuenta con mano de obra familiar donde los puestos de trabajo son multifuncionales; por decir que el propietario desempeña la función de dirigir la organización de la producción de pollos, contactar interesados en la producción, realizar compra de alimentos.

A continuación se presenta la gráfica de la organización empresarial, para la actividad de crianza y engorde de pollos.

Gráfica 4
Municipio de Santa Lucía La Reforma - Totonicapán
Estructura Organizacional
Crianza y Engorde de Pollos
Microfincas y Fincas Subfamiliares
Año 2004



Fuente: Investigación de campo EPS., segundo semestre 2004

La gráfica de organización familiar representa un tipo de estructura funcional, ya que sólo una persona posee autoridad de mando, no existiendo especialización en las atribuciones, por no tener división del trabajo, lo cual hace que los

recursos materiales, físicos y el poco circulante en efectivo no sean utilizados con máxima eficiencia.

3.10 SUBFAMILIARES

Son unidades productivas que se caracteriza por tener una extensión de tierra cultivada menos de 10 manzanas. Derivado de los resultados obtenidos de la muestra en la investigación de campo en el municipio de Santa Lucía La Reforma, las fincas subfamiliares ocupan el 34.09% de la tierra total del Municipio.

En los últimos años, se ha dado el fenómeno de distribución de fincas entre los familiares de las mismas, por lo que se mantiene la tendencia de reducción de las fincas subfamiliares.

3.10.1 Determinación del costo de producción según encuesta

A continuación se detallan los elementos del costo de producción que se utilizan en la actividad de crianza y engorde de pollos, en las fincas subfamiliares según encuestas realizadas.

3.10.1.1 Insumos

En el siguiente cuadro se presentan los insumos utilizados en la crianza y engorde de 645 pollos, en las fincas subfamiliares.

Cuadro 31
Municipio de Santa Lucía La Reforma - Totonicapán
Insumos Datos Encuesta
Crianza y Engorde de Pollos
Subfamiliares
Año 2004

Concepto	Unidad de medida	Cantidad	Costo unitario Q.	Total Q.
Total				27,522.13
Pollos	Unidad	645	2.50	1,612.50
Maíz	Libras	25,799.98	1.00	25,799.98
Vacuna	Dosis	645	0.17	109.65

Fuente: Investigación de campo EPS., segundo semestre 2004

Como se puede observar en el cuadro, la población del municipio de Santa Lucía La Reforma, no utiliza una adecuada alimentación para sus pollos, sin embargo es el rubro con mayor inversión por parte de los pobladores.

3.10.1.2 Mano de obra

Según investigación de campo realizada en el municipio de Santa Lucía La Reforma, para el cuidado de los pollos se utiliza mano de obra familiar, la cual no es cuantificada por las personas que se dedican a esta actividad pecuaria.

3.10.1.3 Costos indirectos variables

En base a la investigación de campo realizada se determinó que no se cuantifican en el proceso de crianza y engorde de pollos.

3.10.1.4 Hoja técnica del costo de producción

En el siguiente cuadro se presenta el costo de un pollo en la crianza y engorde de pollos, que utilizan en las fincas subfamiliares.

Cuadro 32
Municipio de Santa Lucía La Reforma - Totonicapán
Hoja Técnica del Costo de Producción Datos Encuesta
Crianza y Engorde de un Pollo
Subfamiliares
Año 2004

Concepto	Unidad de medida	Cantidad	Costo unitario Q.	Costo total Q.
<u>Costo crianza y engorde de un pollo</u>				42.66998
<u>Insumos</u>				42.66998
Pollo	Unidad	1	2.50	2.50000
Maíz	Libra	39.99998	1.00	39.99998
Vacuna	Dosis	1	0.17	0.17000
<u>Mano de obra</u>				0.00
<u>Costos indirectos variables</u>				0.00

Fuente: Investigación de campo EPS., segundo semestre 2004.

Como se puede observar en el cuadro anterior, en la crianza y engorde de pollos los costos son elevados, lo cual se refleja en la cantidad de insumos utilizados en el mantenimiento de los pollos.

3.10.1.5 Estado de costo directo de producción

A continuación se presenta el costo de producción para la crianza y engorde de 645 pollos.

Cuadro 33
Municipio de Santa Lucía La Reforma - Totonicapán
Estado de Costo Directo de Producción Datos Encuesta
Crianza y Engorde de Pollos
Subfamiliares
Del 01 de enero al 31 de diciembre de 2004
(Cifras en quetzales)

Concepto	Valores	Totales
<u>Materia prima y/o insumos</u>		27,523.00
Pollos	1,613.00	
Maíz	25,800.00	
Vacuna	110.00	
<u>Mano de obra</u>		0.00
Encargado	0.00	
Séptimo día	0.00	
Bonificación incentivo	0.00	
<u>Costos indirectos variables</u>	0.00	0.00
<u>Costo directo de producción</u>		<u>27,523.00</u>
Producción en unidades		645
Costo unitario		42.67

Fuente: Investigación de campo EPS., segundo semestre 2004

En el anterior cuadro se puede observar que los insumos, son el rubro con mayor inversión por parte de los pobladores del Municipio, además se puede observar la no cuantificación de la mano de obra para la crianza y engorde de pollos.

3.10.1.6 Estado de resultados

En el siguiente cuadro se presenta el estado de resultados, para la actividad pecuaria de crianza y engorde de pollos.

Cuadro 34
Municipio de Santa Lucía La Reforma - Totonicapán
Estado de Resultados Datos Encuesta
Crianza y Engorde de Pollos
Subfamiliares
Del 01 de enero al 31 de diciembre de 2004
(Cifras en quetzales)

Concepto	Valores	Totales
<u>Ventas</u>		32,250.00
(-) Costo directo de producción		27,523.00
Insumos	27,523.00	
Mano de obra	0.00	
Costos indirectos variables	0.00	
<u>Ganancia marginal</u>		4,727.00
(-) <u>Gastos fijos</u>		0.00
<u>Ganancia en operación</u>		4,727.00
(-) <u>Gastos financieros</u>		0.00
<u>Ganancia antes ISR</u>		4,727.00
(-) <u>ISR</u>		1,465.00
Ganancia del ejercicio		<u>3,262.00</u>

Fuente: Investigación de campo EPS., segundo semestre 2004

Como se puede observar en el cuadro anterior, los pobladores del Municipio cuantifican únicamente los insumos para la crianza y engorde de pollos, asimismo no consideran el cálculo del esfuerzo humano para dicha actividad.

3.10.2 Determinación del costo de producción imputado (real)

A continuación se presenta el costo real de los elementos del costo de producción (insumos, mano de obra y otros costos y gastos), para la crianza y engorde de 645 pollos.

3.10.2.1 Insumos

A continuación se muestra un cuadro con los datos de los insumos reales en la crianza y engorde de 645 pollos, utilizados por los pobladores del Municipio.

Cuadro 35
Municipio de Santa Lucía La Reforma - Totonicapán
Insumos Datos Imputados
Crianza y Engorde de Pollos
Subfamiliares
Año 2004

Concepto	Unidad de medida	Cantidad	Costo unitario Q.	Total Q.
Total				27,522.13
Pollos	Unidad	645	2.50	1,612.50
Maíz	Libra	25,799.98	1.00	25,799.98
Vacuna	Dosis	645	0.17	109.65

Fuente: Investigación de campo EPS., segundo semestre 2004

Como se puede observar en el cuadro anterior, no existe diferencia entre los insumos que se utilizan en la microfincas y las subfamiliares, siendo los insumos la mayor inversión efectuada por los habitantes del Municipio.

3.10.2.2 Mano de obra

A continuación se presenta un cuadro con la cuantificación de la mano de obra que los habitantes del Municipio no efectúan en la crianza y engorde de pollos.

Cuadro 36
Municipio de Santa Lucía La Reforma - Totonicapán
Mano de Obra Datos Imputados
Crianza y Engorde de Pollos
Subfamiliares
Año 2004

Concepto	Salario mínimo por hora	Salario	Tiempo de crianza	Total Q.
Total				1,504.15
Encargado	39.67	4.95875	148.7625 8 meses	1,190.00
Séptimo día				214.88
Bonificación incentivo				99.17

Fuente: Investigación de campo EPS., segundo semestre 2004

Como se puede observar en el cuadro anterior, el encargado es integrante del grupo familiar y emplea una hora diaria para el cuidado de los pollos, debido a esta situación fue necesario la determinación de un salario por hora para poder establecer un salario mensual, además el tiempo que utiliza la población para la crianza de pollos es aproximadamente de ocho meses, debido a que un 90% es para el autoconsumo y solo un 10% logran comercializar.

3.10.2.3 Costos indirectos variables

En el siguiente cuadro se muestran los costos indirectos, que no son cuantificados por los habitantes del Municipio, según datos reales.

Cuadro 37
Municipio de Santa Lucía La Reforma - Totonicapán
Costos Indirectos Variables Datos Imputados
Crianza y Engorde de Pollos
Subfamiliares
Año 2004

Concepto	Unidad de Medida	Cantidad	Costo Unitario Q.	Total Q.
Total				686.51
Nylon	Yardas	79.31	1.00	79.31
Cuota patronales IGSS	Mensual	8	22.25	178.00
<u>Prestaciones laborales</u>				
Indemnización	Mensual	8	17.07	136.56
Aguinaldo	Mensual	8	14.63	117.04
Vacaciones	Mensual	8	7.32	58.56
Bono 14	Mensual	8	14.63	117.04

Fuente: Investigación de campo EPS., segundo semestre 2004

En el cuadro anterior se puede observar la cuantificación de los costos indirectos que no son tomados en cuenta por los habitantes del Municipio y esto incide en el costo de crianza y engorde de pollos.

3.10.2.4 Hoja técnica del costo de producción

A continuación se muestra la hoja técnica del costo, con los insumos, mano de obra y costos indirectos variables para engordar un pollo.

Cuadro 38
Municipio de Santa Lucía La Reforma - Totonicapán
Hoja Técnica del Costo de Producción Datos Imputados
Crianza y Engorde de un Pollo
Subfamiliares
Año 2004

Concepto	Unidad de medida	Cantidad	Costo unitario Q.	Costo total Q.
<u>Costo crianza y engorde de un pollo</u>				46.06635
<u>Insumos</u>				42.66998
Pollo	Unidad	1	2.50	2.50000
Maíz	Libra	39.999984	1.00	39.99998
Vacuna	Dosis	1	0.17	0.17000
<u>Mano de obra</u>	1,504.15/645			2.33201
<u>Costos indirectos variables</u>				1.06436
Nylon	79.31/645			0.12296
Cuota Patronales IGSS	178.00/645			0.27597
Prestaciones laborales	429.20/645			0.66543

Fuente: Investigación de campo EPS., segundo semestre 2004.

En el cuadro anterior se puede observar que existe una diferencia entre el costo de un pollo de las microfincas y el costo de las subfamiliares, debido a que las unidades subfamiliares emplean la misma cantidad de esfuerzo humano y la cantidad de pollos es menor en comparación con el número de las microfincas. Además se puede observar que en los insumos no existe diferencia y es el rubro con mayor inversión por parte de los habitantes del Municipio.

3.10.2.5 Estado de costo de producción

En el siguiente cuadro se muestra el costo total de 645 pollos, que los habitantes del Municipio emplea para la crianza y engorde de pollos, según datos reales.

Cuadro 39
Municipio de Santa Lucía La Reforma - Totonicapán
Estado de Costo de Producción Datos Imputados
Crianza y Engorde de Pollos
Subfamiliares
Del 01 de enero al 31 de diciembre de 2004
(Cifras en quetzales)

Concepto	Valores	Totales
<u>Materia prima y/o insumos</u>		27,523.00
Pollos	1,613.00	
Maíz	25,800.00	
Vacuna	110.00	
<u>Mano de obra</u>		1,504.00
Encargado	1,190.00	
Séptimo día	215.00	
Bonificación incentivo	99.00	
<u>Costos indirectos variables</u>		686.00
Nylon	79.00	
Cuota patronales IGSS	12.67	
Prestaciones laborales	429.00	
Indemnización	9.72	
Aguinaldo	8.33	
Vacaciones	4.17	
Bono 14	8.33	
<u>Costo directo de producción</u>		<u>29,713.00</u>
Producción en unidades		645
<u>Costo unitario</u>		<u>46.07</u>

Fuente: Investigación de campo EPS., segundo semestre 2004

Como se puede apreciar en el cuadro anterior los insumos son los más importantes dentro de la crianza y engorde de pollos, además de existir una diferencia entre los datos según encuesta, como consecuencia que los

habitantes del Municipio; no cuantifican el esfuerzo humano que utilizan en la actividad avícola.

3.10.2.6 Estado de resultados

A continuación se muestra los datos del estado de resultados según datos reales por la crianza y engorde de 645 pollos.

Cuadro 40
Municipio de Santa Lucía La Reforma - Totonicapán
Estado de Resultados Datos Imputados
Crianza y Engorde de Pollos
Subfamiliares
Del 01 de enero al 31 de diciembre de 2004
(Cifras en quetzales)

Concepto	Valores	Totales
<u>Ventas</u>		32,250.00
(-) Costo directo de producción		29,713.00
Insumos	27,523.00	
Mano de obra	1,504.00	
Costos indirectos variables	686.00	
<u>Ganancia marginal</u>		2,537.00
(-) <u>Gastos fijos</u>		0.00
<u>Ganancia en operación</u>		2,537.00
(-) <u>Gastos financieros</u>		0.00
<u>Ganancia antes ISR</u>		2,537.00
(-) <u>ISR</u>		786.00
<u>Ganancia del ejercicio</u>		1,751.00

Fuente: Investigación de campo EPS., segundo semestre 2004

En el cuadro anterior se puede observar que a diferencia del estado de resultados según encuesta, el costo de producción incluye la totalidad de los costos reales incurridos en el proceso de crianza y engorde de pollos. El valor de las ventas se determinó de la siguiente manera: el precio de venta de cada pollo Q. 50.00 por 645 unidades, valor que a su vez se multiplico por el 10% que

equivale al porcentaje que los productores lograr comercializar del total de la producción.

Las razones del porque los pobladores del Municipio obtienen una ganancia muy baja se debe; a que el proceso de crianza y engorde es demasiado largo, por ser una producción para el autoconsumo (90%), a consecuencia de esto comercializan solo un 10%, elevando así los costos sobre los insumos utilizados en la crianza y engorde.

3.10.3 Diferencia entre los costos según encuesta y los costos reales

A continuación se realiza una comparación entre los costos según encuesta y los costos reales, en los tres elementos del costo (insumos, mano de obra y costos y gastos de producción).

Cuadro 41
Municipio de Santa Lucía La Reforma - Totonicapán
Diferencia entre el Costo Datos Encuesta e Imputados
Crianza y Engorde de Pollos
Subfamiliares
Año 2004

Concepto	Datos encuesta	Datos Imputados	Diferencia
Costo de producción	27,523.00	29,713.00	2,190.00
Insumos	27,523.00	27,523.00	0.00
Mano de obra	0.00	1,504.00	1,504.00
Costos indirectos variables	0.00	686.00	686.00

Fuente: Investigación de campo EPS., segundo semestre 2004.

Como se puede observar en el cuadro anterior, existe diferencia entre los costos reales y según encuesta, debido a que los pobladores del municipio de Santa Lucía La Reforma no estiman el costo de la mano de obra y los costos indirectos variables, el largo proceso en la crianza y engorde el que influye en los altos costos y una producción para el autoconsumo en un 90%, son factores

determinantes entre los costos reales y según encuesta, en relación a la actividad avícola que realizan los pobladores del Municipio.

3.10.4 Diferencia entre el estado de resultados según encuesta y el estado de resultados imputados (real).

En el siguiente cuadro se realiza una comparación entre las cuentas que integran el estado de resultados según datos reales y encuesta.

Cuadro 42
Municipio de Santa Lucía La Reforma - Totonicapán
Estados de Resultados Datos Encuesta e Imputados
Crianza y Engorde de Pollos
Subfamiliares
Año 2004
(Cifras en quetzales)

Concepto	Datos Encuesta	Datos Imputados	Diferencia
Ventas	32,250.00	32,250.00	0.00
(-) Costo de producción	27,523.00	29,713.00	2,190.00
<u>Ganancia marginal</u>	4,727.00	2,537.00	-2,190.00
(-) <u>Gastos fijos</u>	0.00	0.00	0.00
<u>Ganancia en operación</u>	4,727.00	2,537.00	-2,190.00
(-) <u>Gastos financieros</u>	0.00	0.00	0.00
<u>Ganancia antes ISR</u>	4,727.00	2,537.00	-2,190.00
(-) <u>ISR</u>	1,465.00	786.00	679.00
Ganancia del ejercicio	3,262.00	1,751.00	1,511.00

Fuente: Investigación de campo EPS., segundo semestre 2004.

Como se puede observar en el cuadro anterior la utilidad refleja la mayor diferencia en el costo de producción, esto debido a que la población del Municipio efectúa la crianza y engorde de pollos de una forma empírica, no calcula el esfuerzo humano necesario para dicha actividad, el proceso productivo es demasiado largo debido a que es una producción para el

autoconsumo (90%), lo que incrementa el costo de producción, son factores que inciden en la reducción de la ganancia generada.

3.10.5. Comercialización y destino de la producción

Las diferentes actividades dentro del proceso comercialización para la crianza y engorde de pollos en las fincas subfamiliares son idénticas a las que se dan en los estratos de las microfincas. De igual manera el destino de la producción en un 10% se destina para la venta y un 90% para el autoconsumo.

CAPÍTULO IV

RENTABILIDAD DE LA PRODUCCIÓN AVÍCOLA

En el siguiente capítulo se hace referencia a los temas de rentabilidad, punto de equilibrio en unidades y en valores y la gráfica.

4.1 RENTABILIDAD

“Desde el punto de vista contable, la rentabilidad es el grado de eficiencia y capacidad que tiene una empresa para producir una renta o beneficio”⁶

Consiste en la apreciación cuantitativa de los resultados que se esperan obtener. Se utilizarán herramientas de evaluación simple, debido a que no se considerará el valor del dinero en el tiempo, a continuación se detallan los indicadores de rentabilidad simple:

- Relación ganancia - ventas

Cuadro 43
Municipio de Santa Lucía La Reforma - Totonicapán
Crianza y Engorde de Pollos
Microfincas
Relación Ganancia - Ventas
Año 2004

Concepto	Ganancia neta		Ventas Netas	%
Datos imputados	6,380.00	/	78,800.00	8.09
Datos encuesta	7,971.00	/	78,800.00	10.11

Fuente: Investigación de campo EPS., segundo semestre 2004.

⁶ Jesús Landa. Como Interpretar y analizar los Balances. Ibero Ediciones S.A. España, 1985. pag. 5

Como se puede apreciar en el cuadro anterior en la relación ganancia-ingresos en el nivel tecnológico I según datos reales, indican que por cada quetzal invertido se logra un beneficio de Q. 0.08 y en los datos según encuesta se consigue un beneficio de Q. 0.10, derivado de esto existe una diferencia de Q. 0.02, debido a que en estos últimos los pobladores no cuantifican la mano de obra y las prestaciones laborales correspondientes en la crianza y engorde de pollos.

En el siguiente cuadro se determina la relación ganancia marginal - costo.

Cuadro 44
Municipio de Santa Lucía La Reforma - Totonicapán
Crianza y Engorde de Pollos
Microfincas
Relación Ganancia Marginal - Costos
Año 2004

Concepto	Ganancia Marginal	Costo de Producción	%
Datos imputados	9,247.00 /	69,553.00	13.29489
Datos encuesta	11,552.00 /	67,248.00	17.17820

Fuente: Investigación de campo EPS., segundo semestre 2004.

En el cuadro anterior indica el porcentaje sobre el costo directo de producción, datos según encuesta (17%) y datos reales (13%), lo cual se establece una diferencia del 4%, esto se debe a la falta de valorización por parte de los pobladores del Municipio de la mano de obra y el proceso en la crianza y engorde de pollos es muy largo, lo cual contribuye a que la población utilice más insumos en la actividad avícola que realizan.

En el siguiente cuadro se presenta la relación rentabilidad de la inversión

Cuadro 45
Municipio de Santa Lucía La Reforma - Totonicapán
Crianza y Engorde de Pollos
Microfincas
Relación Rentabilidad de la Inversión
Año 2004

Concepto	Ganancia neta	/	Inversión total	%
Datos imputados	6,380.00	/	69,553.00	9.178
Datos encuesta	7,971.00	/	67,248.00	11.853

Fuente: Investigación de campo EPS., segundo semestre 2004.

Las cifras determinadas en la relación rentabilidad de la inversión, indican que por cada quetzal que se invierte en el costo directo de producción se obtiene una ganancia de Q. 0.02, menor en los datos imputados con relación a los datos según encuesta, derivado a que en estos últimos los pobladores no toman en cuenta los costos de mano de obra y los costos indirectos variables, el proceso en la crianza y engorde de pollos en el municipio de Santa Lucía La Reforma es demasiado largo, debido a que es una producción para el autoconsumo en un 90%, que en algún momento sirve de sustento para las familias lo que incide en un mayor uso de insumos y a consecuencia de esto se genera un incremento en los costos utilizados en la actividad avícola.

A continuación se detallan los indicadores simples de rentabilidad para las unidades subfamiliares

- Relación ganancia – ventas

Cuadro 46
Municipio de Santa Lucía La Reforma - Totonicapán
Crianza y Engorde de Pollos
Subfamiliares
Relación Ganancia - Ventas
Año 2004

Concepto	Ganancia neta		Ventas netas	%
Datos imputados	1,751.00	/	32,250.00	5.4294
Datos encuesta	3,262.00	/	32,250.00	10.1147

Fuente: Investigación de campo EPS., segundo semestre 2004

Como se puede apreciarse en el cuadro anterior en la relación ganancia- ingresos en el nivel tecnológico I según datos reales, se observa que por cada quetzal invertido se obtiene un beneficio de Q. 0.05 y en los datos según encuesta se obtiene un beneficio de Q. 0.10, derivado de esto existe una diferencia de Q. 0.05, debido a que este ultimo, los pobladores no cuantifican la mano de obra, el proceso de crianza y engorde de pollos es el mismo que se da en las microfincas.

En el siguiente cuadro se determina la relación ganancia marginal - costo.

Cuadro 47
Municipio de Santa Lucía La Reforma - Totonicapán
Crianza y Engorde de Pollos
Subfamiliares
Relación Ganancia Marginal - Costos
Año 2004

Concepto	Ganancia marginal	Costo de Producción	%	
Datos imputados	2,537.00	/	29,713.00	8.53835
Datos encuesta	4,727.00	/	27,523.00	17.17472

Fuente: Investigación de campo EPS., segundo semestre 2004

En el cuadro anterior indica el porcentaje sobre el costo directo de producción, según datos encuesta (17%) y datos reales (8%), lo cual se establece una diferencia del 9%, esto se debe a la falta de valorización por parte de los pobladores del Municipio de la mano de obra en la actividad avícola que realizan.

En el siguiente cuadro se presenta la relación rentabilidad de la inversión

Cuadro 48
Municipio de Santa Lucía La Reforma - Totonicapán
Crianza y Engorde de Pollos
Subfamiliares
Relación Rentabilidad de la Inversión
Año 2004

Concepto	Ganancia Neta	Inversión total	%	
Datos según costos reales	1,751.00	/	29,713.00	5.89304
Datos según encuesta	3,262.00	/	27,523.00	11.85190

Fuente: Investigación de campo EPS., segundo semestre 2004

Las cifras determinadas en la relación rentabilidad de la inversión, indican que por cada quetzal que se invierte en el costo directo de producción se obtiene una ganancia de Q. 0.06, menor en los datos imputados con relación a los datos según encuesta.

4.2 PUNTO DE EQUILIBRIO

El punto de equilibrio, llamado también punto muerto o punto neutro; cuyo objeto es conocer el volumen de valor necesario para absorber el total de costos de una empresa; por lo mismo, la empresa no obtiene ni pérdidas ni ganancias. El punto en donde las ventas son iguales a los costos.

- Simbología

La simbología a utilizar se describe a continuación:

PEQ = Punto de equilibrio en valores

PEU = Punto de equilibrio en unidades

GF = Gastos fijos

CDU = Costo directo unitario

PUV = Precio unitario de ventas

%GM = Porcentaje ganancia marginal

- Fórmula

Las fórmulas para obtener el punto de equilibrio en valores y unidades, son las siguientes:

$$\text{PEQ} = \frac{\text{GF}}{\%GM} \qquad \text{PEU} = \frac{\text{GF}}{\text{PUV} - \text{CDU}}$$

4.2.1 Punto de equilibrio en valores según datos reales y encuesta (microfincas)

Se establece por medio de este método el monto a que deben ascender las ventas para mantener el equilibrio de la situación económica de la unidad productora y para saber si se esta ganando o perdiendo.

Valores reales o imputados			Valores según encuesta		
GF	=	0.00	GF	=	0.00
%GM	=	0.12	%GM	=	0.15
PUV	=	50.00	PUV	=	50.00
CDU	=	44.13	CDU	=	42.67

- Punto de equilibrio en valores según datos reales

$$\text{Cálculo: PEU} = \frac{GF}{\%GM} = \frac{0.00}{0.12} = 0.00$$

- Punto de equilibrio en valores según encuesta

$$\text{Cálculo: PEU} = \frac{GF}{\%GM} = \frac{0.00}{0.15} = 0.00$$

Al efectuar el cálculo del punto de equilibrio en unidades según datos reales y encuesta no se pudo determinar resultado alguno, debido a la falta de gastos fijos en la crianza y engorde de pollos.

CONCLUSIONES

Como resultado del análisis de la investigación realizada en el municipio de Santa Lucía La Reforma, departamento de Totonicapán para el tema de costos y rentabilidad de unidades pecuarias (crianza y engorde de pollos), se presentan las siguientes conclusiones:

1. Que las condiciones de vida de los núcleos familiares del municipio de Santa Lucía La Reforma, departamento de Totonicapán, son cada vez más precarias social y económicamente, derivado del deterioro del medio ambiente por contaminación y depredación, desempleo por la crisis socioeconómica de Guatemala, sin expectativas de desarrollo humano por la falta de servicios básicos como; agua potable, sanitarios y drenajes. Además carente de posibilidades de crecimiento económico ante la falta de políticas de apoyo crediticio, que mejore el ingreso a los sectores más desposeídos de Santa Lucía La Reforma.
2. Los recursos naturales del Municipio se han visto afectados por su uso inadecuado especialmente la tala inmoderada de árboles; asimismo, existen diferentes fenómenos naturales que han provocado ausencia de lluvias, lo que afecta considerablemente el caudal de los ríos, no se cuenta con programas que contribuyan al mantenimiento y conservación de sus recursos naturales.
3. La tenencia y concentración de la tierra en el Municipio, tienen características latifundista, ya que las grandes extensiones de terreno se encuentran en posesión de un número reducido de propietarios, quienes en su mayoría las utilizan para realizar actividades agrícolas, lo que provoca que existan pocas fuentes de trabajo permanente, y que la economía familiar sea muy precaria especialmente en el área rural.

4. La actividad pecuaria dentro del municipio de Santa Lucía La Reforma, esta condicionada por dos factores importantes; a) Es una actividad complementaria para los agricultores del Municipio, debido a que dentro de la población el trabajo de la tierra, ha sido una actividad heredada por varias generaciones y b) La falta de recursos financieros y políticas del Estado en el área rural, que fomenten la inversión en el Municipio.
5. Los habitantes del municipio de Santa Lucía La Reforma realizan la actividad de crianza y engorde de pollos sin llevar controles detallados de todos los costos que forman parte de su proceso productivo, lo que ocasiona que se registren variaciones al comparar los datos según encuesta y los imputados, diferencias que son originadas por la falta de cuantificación de la mano de obra de tipo familiar que utilizan.
6. Los pobladores del municipio de Santa Lucia La Reforma, comercializan solo un 10% del total de la producción, debido a que es una producción de autoconsumo y el desarrollo de la actividad avícola, fomentará la generación de fuentes de empleo para un sector de la población para mejorar el nivel de vida del grupo familiar.

RECOMENDACIONES

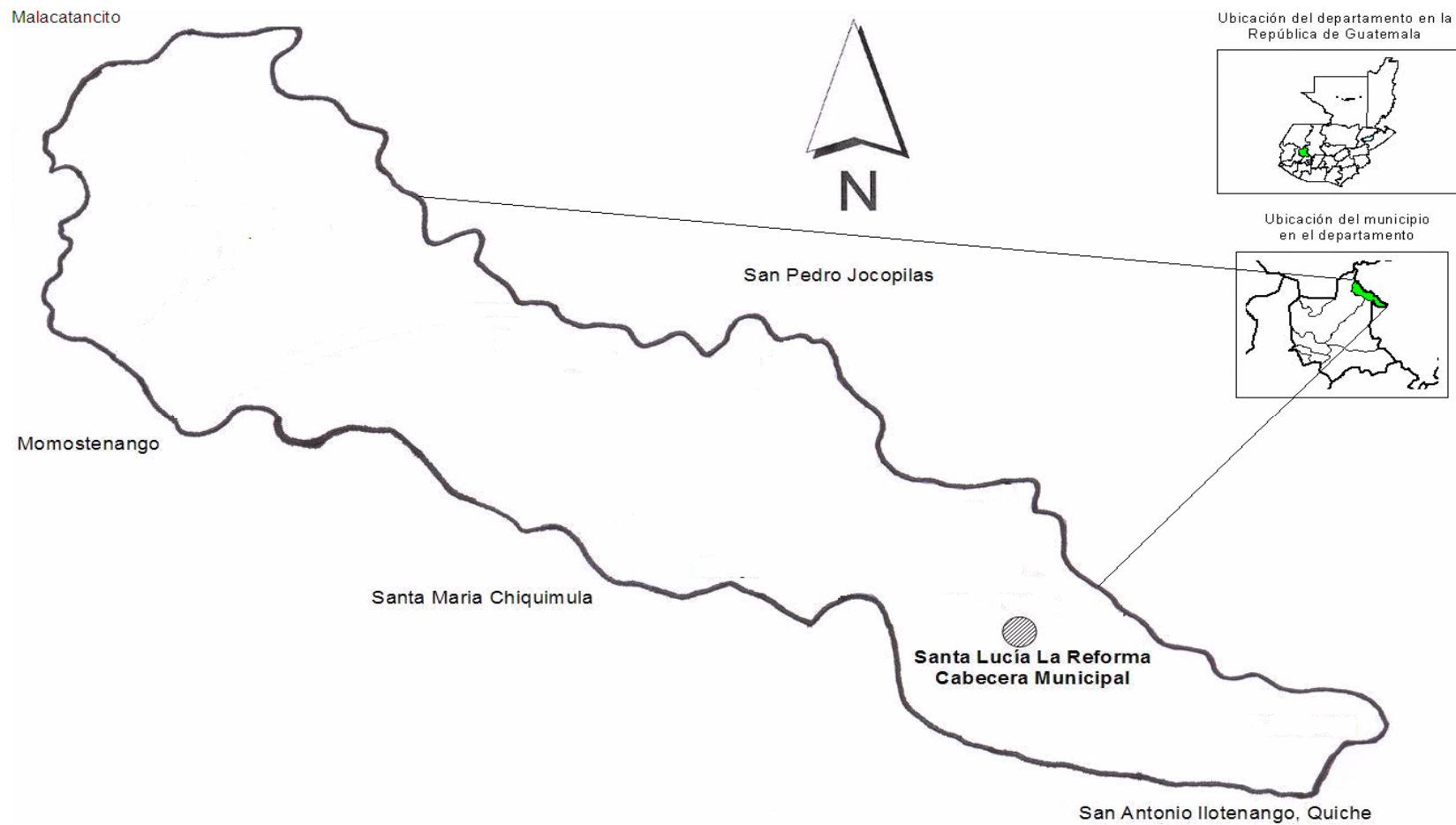
A continuación se presentan las recomendaciones surgidas como producto del diagnóstico socioeconómico realizado en el municipio de Santa Lucía La Reforma, departamento de Totonicapán:

1. Que los Consejos Comunitarios de Desarrollo velen que el presupuesto asignado a la Municipalidad por parte del Gobierno Central, sea utilizado en proyectos que eleven el nivel de vida socioeconómico de los núcleos familiares, principalmente en la implementación de servicios de agua potable, drenajes y centros de salud, los cuales conllevarían a la generación de empleo, además de elevar el nivel de desarrollo de la población del municipio de Santa Lucía La Reforma.
2. A la población del Municipio que a través de los Consejos Comunitarios de Desarrollo, acudan a entidades como el Ministerio de Agricultura, Ganadería y Alimentación –MAGA- y el Instituto Nacional de Bosques –INAB- a fin de planificar campañas de enseñanza y divulgación para el uso apropiado de los recursos naturales, además de implementar un plan de reforestación del área Municipal, con el objeto de solucionar el problema de la escasez de lluvias.
3. A las autoridades municipales del Municipio de Santa Lucía La Reforma, actualizar la información en el departamento de catastro municipal con el objetivo de crear mecanismos y controles documentales sobre los propietarios y la extensión de varias fincas que a la fecha no se encuentran registradas. Adicionalmente, es necesario realizar un estudio sobre la tenencia y uso de las tierras comunales.

4. Que la población se organice en un comité pro-financiamiento, el cual se encargará de llevar a cabo las gestiones que sean necesarias, ante las entidades de apoyo como el Fondo de Inversión Social y la Asociación de Desarrollo Integral (CHWI), para que brinden el apoyo financiero y así mejorar el desarrollo de las actividades pecuarias, especialmente la crianza y engorde de pollos, que constituyen una buena forma de diversificar la producción del lugar.
5. A los pobladores que se dedican a la crianza y engorde de pollos que lleven registros contables adecuados, desde la compra del pollito y alimentación, adicionalmente que soliciten a ANAVI u otras instituciones con experiencia en esta actividad, la realización de seminarios, cursos u otros medios de capacitación, para conocer las ventajas de implementar controles contables y así determinar los costos de producción correctos para el proceso de la crianza y engorde de pollos y conocer la rentabilidad real para esta actividad.
6. Que los pobladores del Municipio de Santa Lucía La Reforma, por medio de los Consejos Comunitarios de Desarrollo soliciten ante el Ministerio de Agricultura, Ganadería y Alimentación –MAGA-, que establezca un programa que impulse incentivar a la población, en el desarrollo de la actividad avícola como una fuente que ayudará a diversificar las actividades económicas, en beneficio a una parte de la población a mejorar su nivel de ingresos.

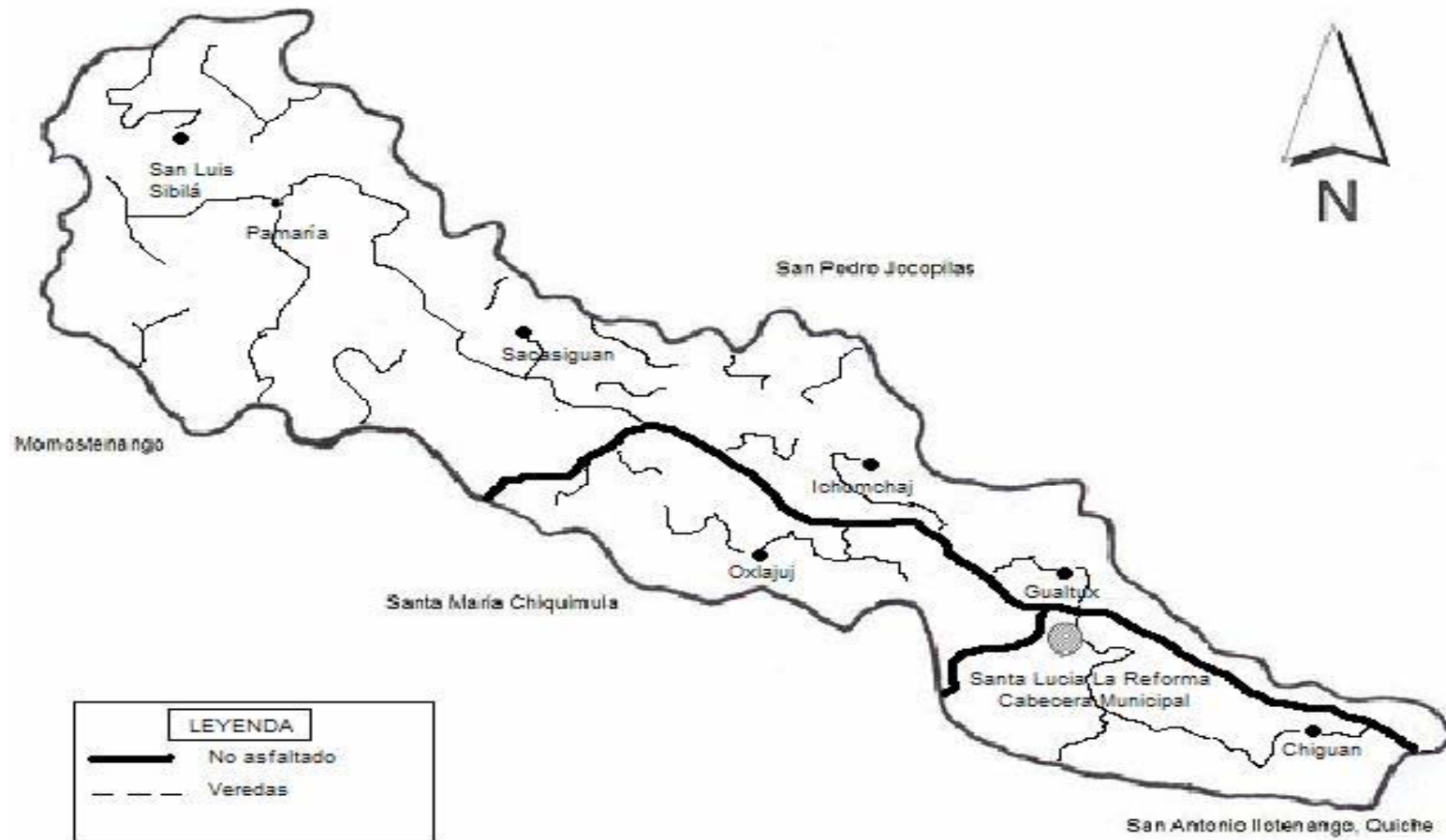
ANEXOS

Anexo 1
Municipio de Santa Lucía La Reforma – Totonicapán
Localización Geográfica
Año 2004.



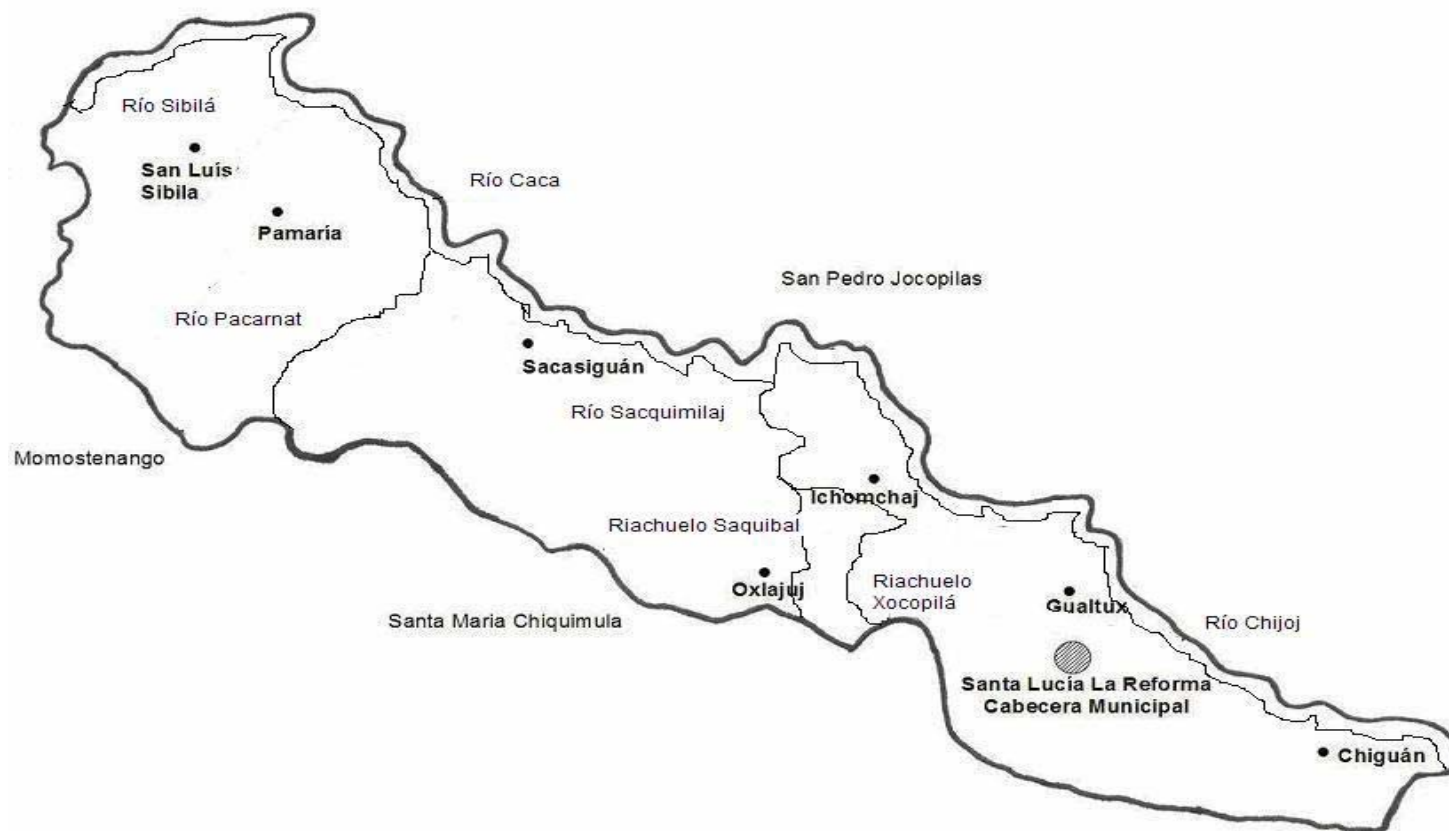
Fuente: Elaboración propia con base en datos del Instituto Geográfico Nacional. Año 2003

Anexo 2
Municipio de Santa Lucía La Reforma – Totonicapán
División Política
Año 2004



Fuente: Elaboración propia con base en datos del Instituto Geográfico Nacional, Año 2003.

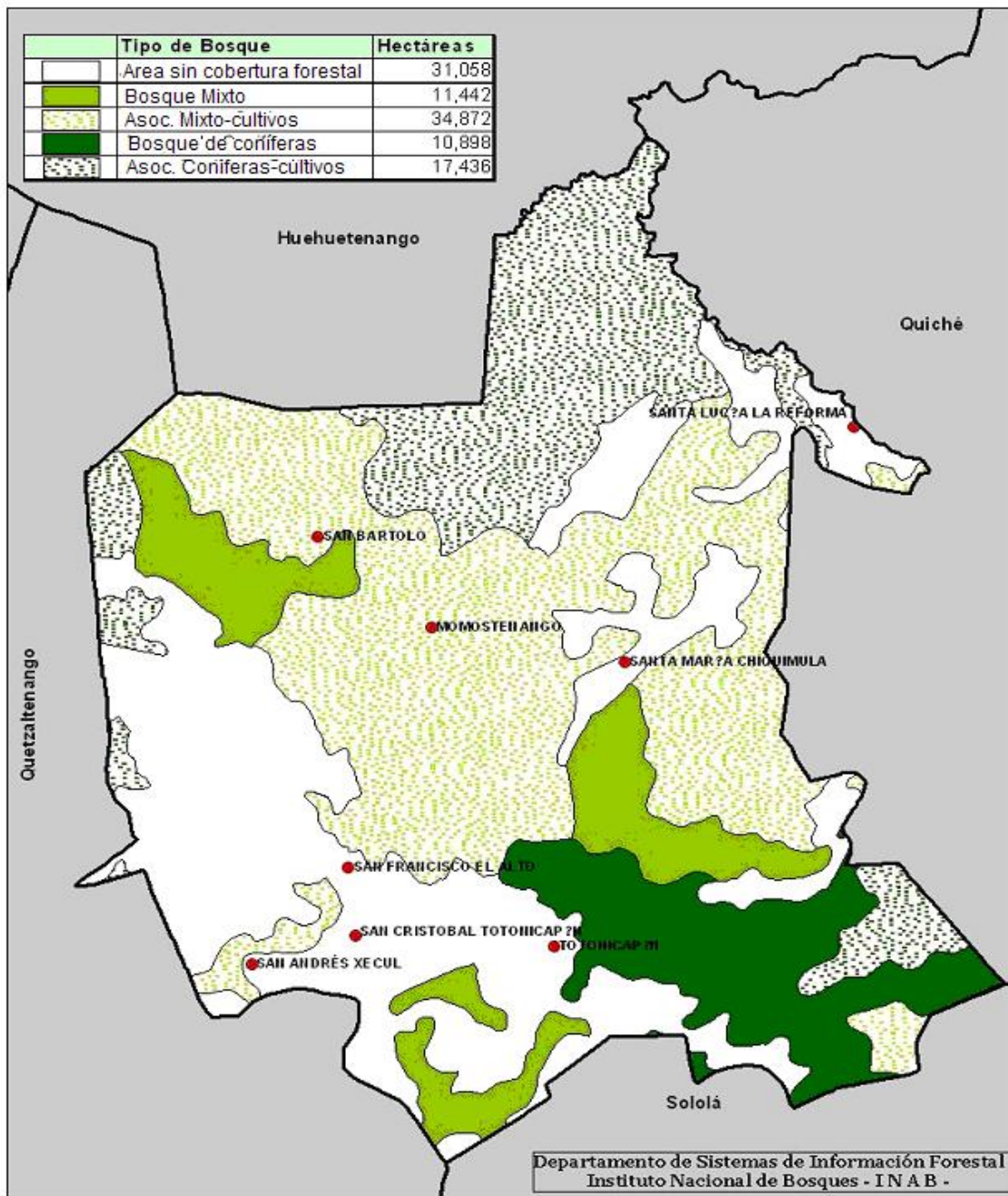
Anexo 3
Municipio Santa Lucía La Reforma - Totonicapán
Ríos
Año 2004



Fuente: Elaboración propia con base en datos del Ministerio de Agricultura, Ganadería y Alimentación.-MAGA- año 2004.

Anexo 4
Municipio de Santa Lucía La Reforma - Totonicapán

Mapa de Cobertura Forestal 1999



Fuente: Departamento de Sistemas de Información Forestal, Instituto Nacional de Bosques –INAB- año 1999.

Anexo 5
Municipio de Santa Lucía La Reforma
Aldeas, Cantones y Parajes
Año 1994, 2002 y 2004

Categoría	Censo 1994	Censo 2002	Encuesta 2004
Pueblo	Santa Lucía La Reforma	Sana Lucía La Reforma	La Santa Lucía La Reforma
Aldea	Pamaría	Pamaría	Pamaría
Parajes	Pacorral	Pacorral	Pacorral
		Xejuyup	Xejuyup
	Pamochen	Pamochen	Pamochen
	Tzanxán	Tzanxán	Tzanxán
	Chuimequena	Chuimequena	Chuimequená
	Patun	Patun	Patun
		Chiquirin	Chiquirin
			Chuimequená
		Palin	AguasPalin
		Calientes	Calientes
		Chuacac	Chuacac
		Chuatacaj	Chuatacaj
			Chuarrancho
	Chojop	Chojop	Chojop
Cantón	Sacasiguán	Sacasiguán	Sacasiguán
Parajes	Saquibal	Saquibal	Saquibal
	Rabaquit	Rabaquit	Rabaquit
			Chuatzave
	Arroyo Sacasiguán	Arroyo Sacasiguán	Arroyo Sacasiguán
	Iximche	Iximche	Iximche
	Cacuben	Cacuben	Cacuben
	Pajomet	Pajomet	Pajomet
			Plano Grande
	Chuicutz	Chuicutz	Chuicutz
		Chualimon	Chualimon
		Chuizacasiguán	Chuizacasiguán
			Chuatzambal
			Chuicarnat
	Sacquimilaj	Sacquimilaj	Sacquimilaj
		Chuacac	Chuacac
		Xetzac	Xetzac
		Patulup	Patulup
		Patzite	Patzite
		Paaj	Paaj
		Chuatzanabal	Chuatzanabal
		San Antonio Flores	LasSan Antonio Flores
			Patziquiche
			Chuporronchaj

Categoría	Censo 1994	Censo 2002	Encuesta 2004
Cantón Parajes	San Luís Sibilá	San Luís Sibila	San Luís Sibilá
	Paviolin	Piedra Tambor Paviolin	Piedra Tambor Paviolin
	Patulup	Patulup	Pacabrican Patulup
	Chuibijuyup	Chuibijuyup	Pachaj Chuibijuyup
	Jocote Seco	Tzansiguan Pasiguan	Tzansiguan Pasiguan
Cantón Parajes	Ichomchaj	Jocote Seco Ichomchaj	Jocote Seco Ichomchaj
	Paraxaj	Paxocol Paraxaj	Paxocol Paraxaj
	Patzac	Centro Ichomchaj Patzac	Centro Ichomchaj Patzac
	Paxan	Tzansiguan Pachojop La Cumbre	Tzansiguan Pachojop La Cumbre Chujuyup
	Gualtux	Paxan Chiutux Chuacanac	Paxan Chiutux Chuacanac
Cantón Parajes	Tzacoral	Gualtux	Gualtux Paxan
	Paquix	Tzacoral	Tzacoral
	Xequerbaj	Paquix	Paquix
	Chuachioj	Xequerbaj Chuachioj	Xequerbaj Chuachioj
		Centro Gualtux Casa Blanca	Centro Gualtux Casa Blanca
Cantón Parajes	Chiguán	Pozuelos Pasiñit Carmotche	Pozuelos Pasiñit Carmotche
	Xesaclac	Chiguán Chualimón	Chiguán Chualimón
	Xejuyup	Xesaclac Tzansiguán	Xesaclac Tzansiguán Chulin
	Oxlajuj	Chulizuc Xejuyup Xolzaclac	Chulizuc Xejuyup Xolzaclac
	Tzansacab	Oxlajuj Chui Santa Lucía	Oxlajuj Chui Santa Lucía
Cantón Parajes		Tzansacab La Esperanza	Tzansacab La Esperanza
		Xeoxlajuj	Xeoxlajuj

Categoría	Censo 1994	Censo 2002	Encuesta 2004
	Pabur	Xoltacaj Pabur Chuaquix	Xoltacaj Pabur Chuaquix

Fuente: Elaboración propia con base en datos del X Censo Nacional de Población y V de Habitación 1994, XI Censo Nacional de Población y VI de Habitación 2002 e Investigación de campo Grupo EPS segundo semestre 2004

BIBLIOGRAFÍA

AGUILAR CATALÁN, JOSÉ ANTONIO. “Metodología de la Investigación para los Diagnósticos Socioeconómicos” (Pautas para el desarrollo de las Regiones en países que han sido mal administrados). -Primera parte.- Facultad de Ciencias Económicas de la Universidad de San Carlos de Guatemala, Guatemala, enero 2002. 44 páginas.

CONGRESO DE LA REPÚBLICA DE GUATEMALA. Decreto número 26-92 Ley del Impuesto Sobre la Renta y sus Reformas. 97 páginas

CONGRESO DE LA REPÚBLICA DE GUATEMALA. Decreto número 14-41 y sus reformas, Código de Trabajo. 2003. 216 páginas.

COORDINADORA NACIONAL DE REDUCCIÓN DE DESASTRE CONRED, Manual para La Estimación Cuantitativa de Riesgos Asociados a Diversas Amenazas. 2001, 69 páginas.

FUNDACIÓN CENTROAMERICANA DE DESARROLLO. Diagnóstico del Municipio de Santa Lucía La Reforma, departamento de Totonicapán. Guatemala. 1997. 29 páginas.

INSTITUTO DE INVESTIGACIONES ECONÓMICAS Y SOCIALES. Acuerdos de Paz. 3ra. Edición. Universidad Rafael Landívar. Junio 1998. 266 páginas.

INSTITUTO NACIONAL DE ESTADÍSTICA. Estadística Sobre Medio Ambiente, año 2002. 79 páginas.

INSTITUTO NACIONAL DE ESTADÍSTICA. III Censo Agropecuario. 1974. 385 páginas.

INSTITUTO NACIONAL DE ESTADÍSTICA. “Características de la Producción y de Locales de Habitación Censados. República de Guatemala”. Censos Nacionales XI de población y VI de habitación 2002. 286 páginas.

INSTITUTO NACIONAL DE ESTADÍSTICA. XI Censo Nacional de Población y VI de Habitación 2002. 271 páginas.

KHOLER, ERICK. Diccionario para Contadores. Editorial Uthea. México 1982. 1,345 páginas.

LANDA, JESÚS. Como Interpretar y analizar los Balances. Ibero Ediciones S.A. España, 1985. 95 páginas.

MELENDRERAS SOTO TRISTAN Y LUÍS CASTAÑEDA QUAN. Aspectos Generales para La Elaboración de Tesis. Profesional o una Investigación Documental, Selección de Textos. Universidad de San Carlos de Guatemala. Facultad de Ciencias Económicas. Coordinación para la elaboración de tesis. Guatemala. 103 páginas

SUBESTACIÓN POLICÍA NACIONAL CIVIL. Monografía del Municipio de Santa Lucía La Reforma, departamento de Totonicapán. Año 2004. 35 páginas.

REAL ACADEMIA ESPAÑOLA. Diccionario de La Lengua Española, Editorial Espada Calpe, España 1995, Tomo II. 537 páginas.

REYES ESCALANTE, EDGAR. Desarrollo de la Estructura Agraria en Guatemala, documento de apoyo a la docencia, Edición actualizada, agosto 2003, 38 páginas.

SECRETARÍA DE PLANIFICACIÓN Y PROGRAMACIÓN. Estrategia de Reducción de la Pobreza Departamental, municipio Santa Lucía La Reforma, basado en datos del Instituto Nacional de Estadística –INE-. 57 páginas

SECRETARÍA DE PLANIFICACIÓN Y PROGRAMACIÓN. Sistema de Información Geográfico-MAGA-. año 2001.

SOTO, JORGE EDUARDO. Manual de Contabilidad Costos I. Impresos EDKA. Guatemala 1994. 180 páginas.

SOTO, JORGE EDUARDO. Manual de Contabilidad Costos II. Impresos EDKA. Guatemala 1999. 172 páginas.

UNIVERSIDAD DE SAN CARLOS DE GUATEMALA, Facultad de Ciencias Económicas. Material de apoyo para el curso de Recursos Económicos de Guatemala, Departamento de Publicaciones, segunda edición, Guatemala 1996. 4 páginas.