

**MUNICIPIO DE NUEVA CONCEPCIÓN
DEPARTAMENTO DE ESCUINTLA**

**“COSTOS Y RENTABILIDAD DE UNIDADES AGRÍCOLAS
(PRODUCCIÓN DE PLÁTANO)”**

SAÚL ENRIQUE SALGUERO AGUILAR

TEMA GENERAL

**“DIAGNÓSTICO SOCIOECONÓMICO, POTENCIALIDADES PRODUCTIVAS Y
PROPUESTAS DE INVERSIÓN”**

**MUNICIPIO DE NUEVA CONCEPCIÓN
DEPARTAMENTO DE ESCUINTLA**

TEMA INDIVIDUAL

**“COSTOS Y RENTABILIDAD DE UNIDADES AGRÍCOLAS
(PRODUCCIÓN DE PLÁTANO)”**

**FACULTAD DE CIENCIAS ECONÓMICAS
UNIVERSIDAD DE SAN CARLOS DE GUATEMALA
2013**

2013

(c)

**FACULTAD DE CIENCIAS ECONÓMICAS
EJERCICIO PROFESIONAL SUPERVISADO
UNIVERSIDAD DE SAN CARLOS DE GUATEMALA**

NUEVA CONCEPCIÓN – VOLUMEN 15

2-73-20-CPA-2012

Impreso en Guatemala, C.A.

**UNIVERSIDAD DE SAN CARLOS DE GUATEMALA
FACULTAD DE CIENCIAS ECONÓMICAS**

**“COSTOS Y RENTABILIDAD DE UNIDADES AGRÍCOLAS
(PRODUCCIÓN DE PLÁTANO)”**

**MUNICIPIO DE NUEVA CONCEPCIÓN
DEPARTAMENTO DE ESCUINTLA**

INFORME INDIVIDUAL

Presentado a la Honorable Junta Directiva y al

Comité Director

del

Ejercicio Profesional Supervisado de

la Facultad de Ciencias Económicas

por

SAÚL ENRIQUE SALGUERO AGUILAR

previo a conferírsele el título

de

CONTADOR PÚBLICO Y AUDITOR

en el Grado Académico de

LICENCIADO

Guatemala, septiembre de 2013

**HONORABLE JUNTA DIRECTIVA
DE LA FACULTAD DE CIENCIAS ECONÓMICAS
DE LA UNIVERSIDAD DE SAN CARLOS DE GUATEMALA**

Decano:	Lic. José Rolando Secaida Morales
Secretario:	Lic. Carlos Roberto Cabrera Morales
Vocal Primero:	Lic. Luis Antonio Suárez Roldán
Vocal Segundo:	Lic. Carlos Alberto Hernández Gálvez
Vocal Tercero:	Lic. Juan Antonio Gómez Monterroso
Vocal Cuarto:	P.C. Oliver Augusto Carrera Leal
Vocal Quinto:	P.C. Walter Obdulio Chiguichón Boror

**COMITÉ DIRECTOR DEL
EJERCICIO PROFESIONAL SUPERVISADO**

Decano:	Lic. José Rolando Secaida Morales
Coordinador General:	Lic. Marcelino Tomas Vivar
Director de la Escuela de Economía:	Lic. Oscar Erasmo Velásquez Rivera
Director de la Escuela Contaduría Pública y Auditoría:	Lic. MSc. Albaro Joel Girón Barahona
Directora de la Escuela de Administración de Empresas:	Licda. Olga Edith Siekavizza Grisolfía
Director del IIES:	Lic. Franklin Roberto Valdez Cruz
Jefe del Depto. de PROPEC:	Lic. Hugo Rolando Cuyán Barrera
Delegado Estudiantil Área de Economía:	
Delegado Estudiantil Área de Contaduría Pública y Auditoría:	
Delegado Estudiantil Área de Administración de Empresas:	



**FACULTAD DE
CIENCIAS ECONOMICAS**

Edificio "S-8"
Ciudad Universitaria, Zona 12
Guatemala, Centroamérica

El Infrascrito Secretario de la Facultad de Ciencias Económicas de la Universidad de San Carlos de Guatemala, **HACE CONSTAR**: Que en sesión celebrada el día 7 de octubre de 2013, según Acta No. 14-2013 Punto QUINTO inciso 5.3, subinciso 5.3.4 la Junta Directiva de la Facultad conoció y aprobó el Informe Individual del Ejercicio Profesional Supervisado, que con el título de "COSTOS Y RENTABILIDAD DE UNIDADES AGRÍCOLAS (PRODUCCIÓN DE PLÁTANO)", municipio de Nueva Concepción, departamento de Escuintla.

Presentó **SAUL ENRIQUE SALGUERO AGUILAR**

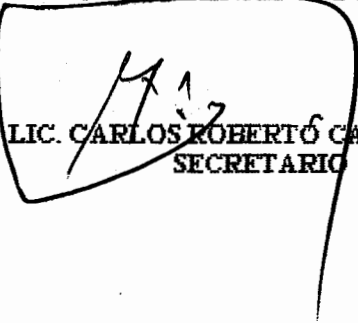
Para su graduación profesional como: **CONTADOR PÚBLICO Y AUDITOR**

Previo a la aprobación por parte de Junta Directiva de la Facultad, el trabajo citado sufrió el trámite de evaluación correspondiente, de acuerdo al Reglamento vigente del Ejercicio Profesional Supervisado, autorizándose su impresión.

Se extiende la presente, en la ciudad de Guatemala, a veintitrés días del mes de octubre de dos mil trece.

Atentamente,

"ID Y ENSEÑAR A TODOS"


LIC. CARLOS ROBERTO CABRERA MORALES
SECRETARIO



Smp.

Ingrid
REVISADO

ACTO QUE DEDICO

- A DIOS: Por ser fuente de sabiduría, y permitirme alcanzar otras de mis metas.
- A MIS PADRES: Por los principios y valores que me enseñaron.
- A MIS HERMANOS Y HERMANAS: Por su respeto y cariño.
- A MI FAMILIA EN GENERAL: Por sus buenos deseos.
- A MIS AMIGOS Y AMIGAS: Con mucho cariño.
- A MIS COMPAÑEROS DE EPS: Por todos los momentos que compartimos para Alcanzar esta meta.
- A LA UNIVERSIDAD DE SAN CARLOS DE GUATEMALA: Por la oportunidad que me brindó de enriquecer mis conocimientos y prepararme profesionalmente

ÍNDICE GENERAL

Página

INTRODUCCIÓN

CAPÍTULO I

CARACTERÍSTICAS SOCIOECONÓMICAS DEL MUNICIPIO

1.1	MARCO GENERAL	1
1.1.1	Contexto nacional	1
1.1.2	Contexto departamental	2
1.1.3	Antecedentes históricos del Municipio	2
1.1.4	Localización y extensión territorial	3
1.1.5	Clima	3
1.1.6	Orografía	4
1.1.7	Aspectos culturales y deportivos	4
1.2	DIVISIÓN POLÍTICO-ADMINISTRATIVA	4
1.2.1	División política	5
1.2.2	División administrativa	6
1.3	RECURSOS NATURALES	6
1.3.1	Hídricos	6
1.3.1.1	Ríos	7
1.3.2	Bosques	8
1.3.3	Suelos	9
1.3.3.1	Tipos de suelo	9
1.3.3.2	Clases agrológicas	9
1.3.3.3	Uso actual del suelo	10
1.3.3.4	Uso potencial del suelo	10
1.3.4	Fauna	10
1.3.5	Flora	11
1.4	POBLACIÓN	11
1.4.1	Total número de hogares y tasa de crecimiento	12
1.4.2	Por sexo, edad, pertenencia étnica y área geográfica	12
1.4.3	Densidad poblacional	14
1.4.4	Población económicamente activa -PEA-	15
1.4.4.1	Sexo	15
1.4.4.2	Área geográfica	15
1.4.4.3	Población económicamente activa por actividad productiva	16
1.4.5	Migración	17
1.4.5.1	Inmigración	18
1.4.5.2	Emigración	18

1.4.6	Vivienda	18
1.4.7	Ocupación y salarios	20
1.4.7.1	Salarios	21
1.4.8	Niveles de ingreso	21
1.4.9	Pobreza	23
1.4.9.1	Extrema	23
1.4.9.2	No extrema	23
1.4.10	Desnutrición	24
1.4.11	Empleo	25
1.4.12	Subempleo	26
1.4.13	Desempleo	26
1.5	SERVICIOS BÁSICOS Y SU INFRAESTRUCTURA	26
1.5.1	Educación	27
1.5.2	Salud	29
1.5.3	Agua	31
1.5.4	Energía eléctrica	32
1.5.4.1	Alumbrado público	33
1.5.4.2	Energía eléctrica residencial	33
1.5.5	Drenajes y alcantarillado	33
1.5.6	Sistema de tratamiento de aguas servidas	34
1.5.7	Sistemas de recolección de basura	34
1.5.8	Tratamiento de desechos sólidos	35
1.5.9	Letrinización	35
1.5.10	Cementerios	35
1.6	INFRAESTRUCTURA PRODUCTIVA	36
1.6.1	Unidades de mini-riegos	36
1.6.2	Centros de acopio	36
1.6.3	Mercados	36
1.6.4	Vías de acceso	37
1.6.5	Puentes	37
1.6.6	Energía eléctrica comercial e industrial	37
1.6.7	Telecomunicaciones	38
1.6.8	Transportes	38
1.6.9	Rastros	39
1.6.10	Silos	39
1.7	ORGANIZACIÓN SOCIAL Y PRODUCTIVA	39
1.7.1	Organizaciones sociales	39
1.7.1.1	Consejos Comunitarios de Desarrollo –COCODES-	40
1.7.1.2	Asociación para la Protección de las Bordas de los Ríos Coyolate y Madre Vieja –ASOBORDAS-	40
1.7.1.3	Consejos educativos	40
1.7.1.4	Iglesias	40
1.7.2	Organizaciones productivas	41
1.7.2.1	Cooperativas	41

1.8	ENTIDADES DE APOYO	41
1.8.1	Instituciones estatales	41
1.8.2	Instituciones municipales	44
1.8.3	Organizaciones no gubernamentales	44
1.8.4	Privadas	45
1.8.5	Instituciones internacionales	46
1.9	REQUERIMIENTOS DE INVERSIÓN SOCIAL Y PRODUCTIVA	46
1.10	ANÁLISIS DE RIESGOS	46
1.10.1	Matriz de identificación de riesgos	47
1.10.2	Análisis de vulnerabilidades	47
1.10.2.1	Matriz de vulnerabilidades	48
1.11	DIAGNÓSTICO MUNICIPAL	50
1.11.1	Diagnóstico administrativo	50
1.11.1.1	Planeación	51
1.11.1.2	Organización	51
1.11.1.3	Integración	51
1.11.1.4	Dirección	52
1.11.1.5	Control	52
1.11.2	Diagnóstico financiero	52
1.11.2.1	Presupuesto	53
1.12	FLUJO COMERCIAL Y FINANCIERO	58
1.12.1	Flujo comercial	58
1.12.2	Flujo financiero	58

CAPÍTULO II

ESTRUCTURA AGRARIA Y PRODUCCIÓN

2.1	ESTRUTURA AGRARIA	60
2.1.1	Tenencia y concentración de la tierra	60
2.1.2	Uso actual y potencial de la tierra	61
2.1.3	Concentración de la tierra	62
2.1.4	Coefficiente de Gini	63
2.1.5	Curva de Lorenz	65
2.2	RESUMEN DE LAS ACTIVIDADES PRODUCTIVAS	66
2.2.1	Agrícola	67
2.2.2	Pecuaria	68
2.2.3	Artesanal	69

2.2.4	Agroindustrial	69
2.2.5	Industrial	70
2.2.6	Comercio y servicios	70

CAPÍTULO III

PRODUCCIÓN AGRÍCOLA

3.1	PRODUCCIÓN DEL MUNICIPIO	72
3.1.1	Principales cultivos	72
3.2	PRODUCCIÓN DE PLÁTANO	72
3.2.1	Identificación del producto	73
3.2.2	Características del producto	73
3.2.3	Proceso productivo	74
3.2.4	Niveles tecnológicos	78
3.2.5	Superficie volumen y valor de la producción, según tamaño de la finca y producto	79
3.2.6	Destino de la producción	79

CAPÍTULO IV

COSTOS DE PRODUCCIÓN AGRÍCOLA

4.1	SISTEMA DE COSTOS	80
4.2	COSTOS DE PRODUCCIÓN	80
4.2.1	Costos de producción según encuesta	81
4.2.2	Costos de producción imputados o reales	81
4.2.3	Elementos del costo	81
4.3	HOJA TÉCNICA DEL COSTO DIRECTO DE PRODUCCIÓN	82
4.4	ESTADO DE COSTO DIRECTO DE PRODUCCIÓN	85

CAPÍTULO V

RENTABILIDAD DE LA PRODUCCIÓN AGRÍCOLA

5.1	ESTADO DE RESULTADOS	89
5.2	RENTABILIDAD DE LA PRODUCCIÓN	91
5.2.1	Indicadores agrícolas	91

5.2.2	Indicadores financieros	96
5.3	PUNTO DE EQUILIBRIO	97
5.3.1	Punto de equilibrio en valores	97
5.3.2	Punto de equilibrio en unidades	98
5.3.3	Porcentaje del margen de seguridad	99
5.3.4	Gráfica del punto de equilibrio	99
CONCLUSIONES		102
RECOMENDACIONES		104
BIBLIOGRAFÍA		106

ÍNDICE DE CUADROS

No.	Descripción	Página
1	Municipio de Nueva Concepción, Departamento de Escuintla. Población Total, Número de Hogares y Tasa de Crecimiento. Período 1994, 2002 y 2012.	12
2	Municipio de Nueva Concepción, Departamento de Escuintla. Distribución Poblacional por Sexo, Edad, Etnia y Área Geográfica. Período 1994, 2002 y 2012.	13
3	Municipio de Nueva Concepción, Departamento de Escuintla. Densidad Poblacional. Período 1994, 2002 y 2012.	14
4	Municipio de Nueva Concepción, Departamento de Escuintla. Población Económicamente activa –PEA-. Período 1994, 2002 y 2012.	15
5	Municipio de Nueva Concepción, Departamento de Escuintla. Población Económicamente Activa por Actividades Productivas. Año: 2012.	17
6	Municipio de Nueva Concepción, Departamento de Escuintla. Vivienda por Área Geográfica. Período 1994, 2002 y 2012.	19
7	Municipio de Nueva Concepción, Departamento de Escuintla. Tipos de Vivienda por Área Geográfica. Período 1994, 2002 y 2012.	19
8	Municipio de Nueva Concepción, Departamento de Escuintla. Ingresos Familiares Según Rangos. Año:2012	22
9	Municipio de Nueva Concepción, Departamento de Escuintla. Resultados a Nivel Nacional. Valor Anual Percápita de las Líneas de Pobreza Período 2000, 2006 y 2011.	23
10	Municipio de Nueva Concepción, Departamento de Escuintla. Nivel de Pobreza. Período 2002 y 2012.	24
11	Municipio de Nueva Concepción, Departamento de Escuintla. Distribución de la Población Económicamente Activa. Año: 2012.	25

12	Municipio de Nueva Concepción, Departamento de Escuintla. Tasas de Repetición y Promoción. Período 2008-2011.	28
13	Municipio de Nueva Concepción, Departamento de Escuintla. Inscripción de Alumnos por Sector y Área. Período 2008-2011	29
14	Municipio de Nueva Concepción, Departamento de Escuintla Principales Causas de Enfermedad. Año 2012.	30
15	Municipio de Nueva Concepción, Departamento de Escuintla Principales Causas de Mortalidad General. Año 2012.	31
16	Municipio de Nueva Concepción, Departamento de Escuintla. Cobertura de Servicios de Agua. Período 1994, 2002 y 2012.	32
17	Municipio de Nueva Concepción, Departamento de Escuintla. Cobertura de Energía Eléctrica. Período 1994, 2002 y 2012.	32
18	Municipio de Nueva Concepción, Departamento de Escuintla. Cobertura de Drenajes. Período 1994, 2002 y 2012.	34
19	Municipio de Nueva Concepción, Departamento de Escuintla. Servicios Sanitarios. Período 2002 y 2012.	35
20	Municipalidad de Nueva Concepción, Departamento de Escuintla. Formulación Presupuestaria de Ingresos y Egresos. Período 2008-2012. (Cifras en quetzales).	53
21	Municipio de Nueva Concepción, Departamento de Escuintla. Formas de Tenencia de la Tierra. Período 1979, 2003 y 2012.	61
22	Municipio de Nueva Concepción, Departamento de Escuintla. Uso de los suelos, períodos 1979, 2003 y 2012.	62
23	Municipio de Nueva Concepción, Departamento de Escuintla. Concentración de la Tierra. Período 1979, 2003 y 2012.	63
24	Municipio de Nueva Concepción, Departamento de Escuintla. Resumen de las Actividades Productivas. Año: 2012.	66
25	Municipio de Nueva Concepción, Departamento de Escuintla. Resumen de las Actividades Agrícolas Año: 2012.	67

26	Municipio de Nueva Concepción, Departamento de Escuintla. Resumen de las Actividades Pecuarias Año: 2012.	68
27	Municipio de Nueva Concepción, Departamento de Escuintla. Resumen de las Actividades Artesanales Año: 2012.	69
28	Municipio de Nueva Concepción, Departamento de Escuintla. Resumen de las Actividades de Comercio y Servicios Año: 2012.	70
29	Municipio de Nueva Concepción, Departamento de Escuintla. Superficie Volumen y Valor de la Producción Agrícola. Año: 2012.	79
30	Municipio de Nueva Concepción, Departamento de Escuintla. Hoja Técnica del Costo Directo de Producción de un bulto (100 Plátanos). Microfinca (Nivel Tecnológico II) (Cifras expresadas en quetzales) Año: 2012.	83
31	Municipio de Nueva Concepción, Departamento de Escuintla. Hoja Técnica del Costo Directo de Producción de un bulto (100 Plátanos). Finca sub-familiar (Nivel Tecnológico II) (Cifras expresadas en quetzales) Año: 2012.	84
32	Municipio de Nueva Concepción, Departamento de Escuintla. Estado de Costo Directo de Producción de Plátano. Microfinca 1 manzana. Del 1 de enero al 31 de diciembre 2012 (Cifras expresadas en quetzales).	86
33	Municipio de Nueva Concepción, Departamento de Escuintla. Estado de Costo Directo de Producción de Plátano. Finca sub-familiar 1 manzana. Del 1 de enero al 31 de diciembre 2012. (Cifras expresadas en quetzales).	87
34	Municipio de Nueva Concepción, Departamento de Escuintla. Estado de Resultados de Producción de Plátano. Microfinca Del 1 de enero al 31 de diciembre de 2012. (Cifras expresadas en quetzales).	90
35	Municipio de Nueva Concepción, Departamento de Escuintla. Estado de Resultados de Producción de Plátano. Finca sub-familiar Del 1 de enero al 31 de diciembre de 2012. (Cifras expresadas en quetzales).	90

ÍNDICE DE TABLAS

No	Descripción	Página
1	Municipio de Nueva Concepción, Departamento de Escuintla. Centros Poblados. Años 1994, 2002 y 2012.	5
2	Municipio de Nueva Concepción, Departamento de Escuintla. Cobertura por Niveles Educativos. Período 2008-2010.	27
3	Municipio de Nueva Concepción, Departamento de Escuintla. Matriz de Identificación de Riesgos Naturales, Socio-naturales y Antrópicos. Año: 2012.	47
4	Municipio de Nueva Concepción, Departamento de Escuintla. Matriz de Vulnerabilidades. Año: 2012.	48
5	Municipio de Nueva Concepción, Departamento de Escuintla. Clasificación de las Fincas por Estratos y Extensión. Año: 2012.	60
6	Municipio de Nueva Concepción, Departamento de Escuintla. Niveles tecnológicos aplicados en la actividad agrícola. Año: 2012.	78

ÍNDICE DE GRÁFICAS

No.	Descripción	Página
1	Municipio de Nueva Concepción, Departamento de Escuintla. Flujo Comercial. Año 2012.	59
2	Municipio de Nueva Concepción, Departamento de Escuintla. Curva de Lorenz. Años 1979, 2003 y 2012.	65
3	Municipio de Nueva Concepción, Departamento de Escuintla. Flujograma Proceso Productivo de Plátano. Año 2012	77
4	Municipio de Nueva Concepción, Departamento de Escuintla. Punto de Equilibrio Microfinca. Año: 2012.	100
5	Municipio de Nueva Concepción, Departamento de Escuintla, Punto de Equilibrio Finca sub-familiar. Año: 2012.	100

INTRODUCCIÓN

La Universidad de San Carlos de Guatemala, a través del Ejercicio Profesional Supervisado –EPS- de la Facultad de Ciencias Económicas, incluye entre sus objetivos, promover la investigación en el ámbito de su competencia y cooperar al estudio y solución de los problemas nacionales y además colaborar con instituciones estatales, autónomas y descentralizadas en los trabajos que realicen para favorecer el desarrollo económico y social del país.

El trabajo que se presenta en este documento se denomina “Costos y Rentabilidad de Unidades Agrícolas (Producción de Plátano)”, el cual forma parte del tema “Diagnóstico Socioeconómico, Potencialidades Productivas y Propuestas de Inversión” realizado en el mes de junio del año 2012 en el municipio de Nueva Concepción, departamento de Escuintla.

Los objetivos que se fijaron para realizar la investigación, son conocer la realidad social y económica de los habitantes del Municipio, analizar los procesos productivos con los que cuentan los agricultores de la región y asimismo determinar los costos y rentabilidad de la producción del plátano en cada uno de los tamaños de finca encontrados.

La importancia de realizar este estudio radica en evidenciar a través de un diagnóstico socioeconómico, las variables que inciden en el nivel de desarrollo de la población objeto de estudio; con ello se pretende documentar el nivel de vida de la población.

Las técnicas utilizadas para esta investigación fueron, observación de campo, muestreo estadístico, encuesta y la entrevista, los métodos: científico, analítico y deductivo-inductivo, así como el desarrollo de varias etapas comprendidas en

un seminario de preparación general y específico relacionadas con el tema general y técnicas de investigación.

El presente informe está integrado por cinco capítulos los cuales se detallan a continuación:

Capítulo I: describe el marco general, la división político-administrativa, recursos naturales, características de la población, servicios básicos, infraestructura productiva, organización social, entidades de apoyo, requerimientos de inversión social y productiva, análisis de riesgos, diagnóstico municipal, flujo comercial y financiero.

Capítulo II: comprende la estructura agraria, la tenencia, uso actual, potencial y concentración de la tierra, así como las principales actividades productivas que se desarrollan en el municipio de Nueva Concepción.

Capítulo III: presenta específicamente los temas relacionados con la producción agrícola, el producto seleccionado (plátano) y sus características, el proceso productivo y la tecnología utilizada.

Capítulo IV: contiene los costos de producción, sistema de costos aplicable, también se muestra la hoja técnica del costo de producción por estrato y el estado de costo directo de producción por tamaño de finca.

Capítulo V: se analiza la rentabilidad de la producción de plátano, los estados de resultado por estrato, se detallan los indicadores agrícolas y financieros que miden el rendimiento de los recursos que participan en el proceso productivo y establecen los beneficios que se obtienen de la inversión realizada.

Finalmente como resultado del análisis contenido en el informe se presentan las conclusiones, recomendaciones y bibliografía.

CAPÍTULO I

CARACTERÍSTICAS SOCIOECONÓMICAS DEL MUNICIPIO

En este capítulo se detallan los aspectos más importantes, tales como: marco general, división político-administrativa, recursos naturales, población, estructura agraria, servicios básicos y su infraestructura, infraestructura productiva, organización social y productiva, entidades de apoyo, requerimientos de inversión social y productiva, análisis de riesgos, diagnóstico municipal, flujo comercial y financiero así como las principales actividades productivas.

1.1 MARCO GENERAL

Se refiere a los aspectos del área geográfica del Municipio, los cuales incluyen una breve descripción del contexto nacional y departamental, con el objeto de comprender el entorno socioeconómico y las condiciones particulares tales como: aspectos históricos, localización, colindancias, extensión territorial, clima, orografía, antecedentes culturales y deportivos.

1.1.1 Contexto nacional

El país se localiza en la parte norte del istmo Centroamericano, comprendido entre los paralelos 13.5° a 18.0° latitud Norte y los meridianos 88.0° a 92.5° longitud oeste. Limita al norte y al oeste con la República de México, al sur con el océano Pacífico; al este con Belice, el océano Atlántico y las repúblicas de Honduras y El Salvador. La extensión territorial es de 108,889 km², la población estimada para el año 2012 es de 15,073,375 habitantes, con una densidad poblacional de 138 habitantes por km², según datos del Instituto Nacional de Estadística -INE-. Se caracteriza por ser una zona multilingüe, pluricultural y multiétnica, está dividido en ocho regiones, 22 departamentos y 334 municipios. Los puertos comerciales más importantes son: Quetzal, en la parte sur del país, ubicado en el océano Pacífico y Santo Tomás de Castilla en la parte norte,

específicamente océano Atlántico.

1.1.2 Contexto departamental

El departamento de Escuintla está ubicado en el sur de Guatemala, limita al norte con los departamentos de Chimaltenango y Sacatepéquez, al sur con el océano Pacífico, al este con el departamento de Santa Rosa y al oeste con el departamento de Suchitepéquez.

Tiene una extensión territorial de 4,384 km² con una población estimada para el 2012 de 716,204, con una densidad poblacional de 163 habitantes por km², según datos del Instituto Nacional de Estadística -INE-; con una altitud media de 347 metros sobre el nivel del mar (msnm). La Cabecera Departamental se localiza a 57 km de la Ciudad Capital por la carretera CA-9. Sus coordenadas son latitud 14°18'03" norte y longitud 90°47'08" oeste.

En la parte norte, el Departamento se encuentra sobre la cordillera eruptiva del país, con un aspecto variado en su topografía; grupos volcánicos como los del Pacaya, notable en el sistema de América Central, serranía de elevadas y precipitadas cumbres, altiplanicies dilatadas, desfiladeros y barrancos profundos, cráteres que revelan la actividad volcánica y lagunas que son pruebas de los trastornos geológicos verificados en el suelo, hacia el sur de la boca costa se pasa a la del Pacífico, llamada también Costa Grande, por donde corre gran cantidad de ríos que desembocan en el mar. También inicia el canal de Chiquimúilla, que paralelo al Pacífico llega hasta la frontera con El Salvador.

1.1.3 Antecedentes históricos del Municipio

En el año 1956 durante el gobierno de Carlos Castillo Armas dio inicio el parcelamiento de Nueva Concepción, un plan elaborado por Jacobo Arbenz Guzmán. Ese mismo año se construyeron las principales vías de acceso, como

la carretera a Cocales, Calle Vieja y Calle 5, Calle del Chiribisco, Calle 11 y Calle Los Cerritos.

En 1960, a pocos años de haberse creado el parcelamiento Nueva Concepción, nace la idea de constituirlo como Municipio, debido al olvido y abandono que las autoridades ediles del municipio de Tiquisate tenían a los pobladores de este lugar.

Por Acuerdo Gubernativo del 15 de febrero de 1974, el cual fue publicado en el diario oficial el 21 de febrero del mismo año, Nueva Concepción se constituyó como Municipio y desde entonces forma parte de los trece municipios del departamento de Escuintla.

1.1.4 Localización y extensión territorial

El municipio de Nueva Concepción, forma parte del departamento de Escuintla y se encuentra ubicado en las coordenadas latitud Norte 14°11'00" y longitud Oeste 91°19'00", limita al norte con el municipio de Patulul, departamento de Suchitepéquez, al sur con el océano Pacífico, al este con el municipio de La Gomera, divididos por el río Coyolate y al oeste con el municipio de Tiquisate, separados por el río Madre Vieja. El municipio de Nueva Concepción, posee una extensión territorial de 554 km² y equivale al 13% del total de la extensión del departamento de Escuintla, es el segundo Municipio más extenso del Departamento, con una población estimada para el año 2012 de 63,373 y una densidad poblacional de 114 habitantes por km², según datos del Instituto Nacional de Estadística –INE-.

1.1.5 Clima

Posee un clima cálido sub-húmedo tipo A'D que oscila entre los 24.4°C a 27.8°C, las condiciones climatológicas varían y tienden a caluroso, con días

lluviosos donde existe equilibrio entre la precipitación y la evaporación de la humedad, el ambiente no es en extremo húmedo, se encuentra a una altitud de 0 a 650 metros sobre el nivel del mar y se marcan dos estaciones del tiempo, verano de noviembre a abril, invierno de mayo hasta octubre, cuando es copioso los caudales de los ríos suben a niveles de riesgo que ocasiona estragos a diferentes cultivos y comunidades con fuertes inundaciones.

El régimen de viento es de dirección suroeste por efecto de brisa marina y con un 54% de viento calma en horas de la noche. El régimen de humedad se mantiene en un promedio anual del 75%.

1.1.6 Orografía

En el municipio de Nueva Concepción no existen cerros ni montañas debido a que su topografía, es totalmente plana.

1.1.7 Aspectos culturales y deportivos

La población de Nueva Concepción de acuerdo a su origen étnico es predominantemente ladina. La mayoría de la población del Municipio profesa la religión católica, la iglesia parroquial se localiza en el casco urbano y la feria titular del Municipio se celebra del cuatro al diez de diciembre, en honor a la Virgen de Concepción, con diferentes actividades culturales, sociales y deportivas.

Los deportes que más se practican son: ciclismo, basquetbol y futbol, este último es el principal, debido a que se cuenta con un estadio municipal llamado José Luis Ibarra, que fue inaugurado el 8 de diciembre de 1995 y donde realiza sus actividades el Deportivo Nueva Concepción, que actualmente se encuentra en la liga de primera división del campeonato a nivel nacional.

1.2 DIVISIÓN POLÍTICO-ADMINISTRATIVA

Los cambios ocurridos en el municipio de Nueva Concepción, departamento de

Escuintla a nivel administrativo y en su división territorial, se presentan a continuación.

1.2.1 División política

Comprende la distribución geográfica de la población para una mejor administración.

La separación por categorías es tomada de acuerdo al criterio que utiliza el Instituto Nacional de Estadística -INE-, se divide en área urbana y rural. La Cabecera Municipal se encuentra en la primera y las aldeas, caseríos, colonias, parcelamientos, barrios, fincas, trochas, etc., ocupan la segunda, según datos del censo de los Centros Nacionales de Población y Vivienda del INE de los años 1994, 2002 y 2012 de la Dirección Municipal de Planificación -DMP- de la municipalidad de Nueva Concepción, departamento de Escuintla.

En la siguiente tabla se presenta el resumen comparativo de los centros poblados.

Tabla 1
Municipio de Nueva Concepción, Departamento de Escuintla
Centros Poblados
Años: 1994, 2002 y 2012

Descripción	Censo 1994	Censo 2002	Investigación de Campo 2012
Pueblo	1	1	1
Finca	52	32	66
Caserío	84	74	80
Otra	0	6	0
Aldea	1	2	15
Colonia	1	4	4
Hacienda	17	0	1
Parcelamiento	2	0	1
Barrio	0	0	2
Lotificación	0	0	2
Total	158	119	172

Fuente: elaboración propia, con base en datos del X Censo de Población y V de Habitación 1994, XI Censo de Población y VI de Habitación año 2002 del Instituto Nacional de Estadística -INE- y la Dirección Municipal de Planificación -DMP- de la Municipalidad de Nueva Concepción, Escuintla, 2012.

La tabla anterior muestra cambios significativos en haciendas, que han disminuido de 1994 al 2012 y por el otro lado incrementándose los caseríos, fincas y aldeas, en el mismo rango de fechas.

1.2.2 División administrativa

“Es la forma como se realiza la gestión del gobierno del área, ya sea a través de alcaldía, alcaldías auxiliares, mayordomos, alguaciles, etc., además la categoría que tiene la municipalidad o la corporación que administre; todos estos aspectos tienden a cambiar con el transcurrir del tiempo.”¹

En el Municipio, la Corporación Municipal, es elegida democráticamente por los miembros de la comunidad, está integrado por el Alcalde Municipal, síndicos, concejales titulares, concejales suplentes y alcaldes auxiliares o presidentes electos por cada comunidad.

1.3 RECURSOS NATURALES

“Son todas las substancias, elementos, objetos o cosas que pertenecen a la naturaleza; generalmente son combinaciones diversas utilizadas por el ser humano, los animales y las plantas para su subsistencia, o para modificarlas y transformarlas en otras, que finalmente se convierten en satisfactores de necesidades”.²

1.3.1 Hídricos

Los recursos que posee el Municipio son: ríos, zanjones, laguna y el océano Pacífico. “Nueva Concepción cuenta con ricas fuentes hidrográficas, las cuales

¹ Aguilar Catalán, J. 2011. Metodología para la Investigación del Diagnóstico Socioeconómico (Pautas para el Desarrollo de las Regiones, en Países que han sido Mal Administrados). 3ª. ed. Renacer Ediciones, Guatemala. 126 p.

² Piloña Ortiz, G.A. 2005. Recursos Económicos de Guatemala y Centroamérica. Guatemala, Centro de impresiones gráficas -CIMGRA-. 7ma. Edición corregida y aumentada, p. 27.

están constituidas por dos grandes ríos (Madre Vieja y Coyolate)³, río Mascalate, Laguna Las Pescas o Tecojate, océano Pacífico y 22 zanjones los cuales son irregularidades del terreno en forma de canal que en época de lluvia se inunda, pero que no desembocan en el mar o en los ríos y atraviesan las diferentes comunidades adoptando el nombre del lugar que recorren, los principales son zanjón Hidalgo, Mogollón y Monte León.

1.3.1.1 Ríos

- Río Madre Vieja, ubicado al suroeste de Guatemala con una longitud de 125.50 kilómetros. Nace en la sierra Madre, en el área colindante de los departamentos de El Quiché, Sololá y Chimaltenango, fluye en dirección sur, atraviesa la zona costera de Suchitepéquez y Escuintla para desembocar en el océano Pacífico. La cuenca del río Madre Vieja tiene una superficie de 1,007 km², mismo que sirve de límite entre los municipios de Tiquisate y Nueva Concepción.
- Río Coyolate, ubicado en el suroccidente de Guatemala con una longitud de 155 kilómetros, nace en la sierra Madre, en el departamento de Chimaltenango y fluye en dirección del sur, atraviesa la planicie costera en los departamentos de Suchitepéquez y Escuintla para desembocar en el océano Pacífico. La cuenca del Coyolate tiene una superficie de 1,648 km², sirve de límite entre los municipios de La Gomera y Nueva Concepción.
- Río Mascalate, tiene su origen en el municipio de Patulul, departamento de Suchitepéquez cerca del casco de la finca El Horizonte, al sur de la finca Santa Isabel Mapán. Fluye de norte a sur, al este de la ruta departamental de Escuintla, en el parcelamiento agrario Monte León se dirige al suroeste, pasa

³ Municipalidad de Nueva Concepción. Reseña histórica. Consultado el 26 de abril 2012. Disponible en: <http://www.muninuevaconcepcion.gob.gt>.

al lado de la aldea Santa Ana Mixtán y descarga en el río Coyolate dentro del parcelamiento agrario Santo Domingo, tiene una longitud de 60 kilómetros.

- Laguna Las Pescas o Tecojate, "posee un espejo de agua de aproximadamente 0.85 km², la profundidad promedio es de 4 metros, de acuerdo a la hoja cartográfica No. 1957 IV 105, corresponde a la clasificación de laguna costera, en una latitud norte de 14°53'30", una longitud oeste de 91°22'00", a una elevación de 5 msnm"⁴. Sirve de acceso para llegar a la playa del mismo nombre, se encuentra ubicada a 32 kilómetros del casco urbano de Nueva Concepción.

1.3.2 Bosques

El Municipio cuenta con dos reservas naturales privadas, la primera ubicada en finca La Isla, en la aldea Isla Chicales, Tecojate km 170, ruta a la playa del mismo nombre y forma parte de una masa forestal de 282.49 hectáreas en su totalidad. En los alrededores no se encuentra ningún área protegida, solamente sistemas de producción agrícola, ganaderos y asentamientos humanos. La segunda de nombre Reserva Bandurria, ubicada a 111 kms de la Ciudad Capital.

"El recurso bosque con que cuenta el Municipio es de 709.38 hectáreas"⁵ los cuales sufren de tala inmoderada por la industria cañera y los pobladores, con el fin de mantener limpios los terrenos para la siembra de caña de azúcar, otros cultivos o para construir potreros para la crianza y engorde de ganado.

En el Municipio, los bosques oficialmente reconocidos son: "Bosque seco

⁴ Plan Regional de Pesca y Acuicultura Continental, Inventario de Cuerpos de Agua Continentales de Guatemala con énfasis en Pesca y Acuicultura -PREPAC-, Abril 2005. Página 305 y 306.

⁵ Mapa de Cobertura Forestal de Guatemala 2010 y Dinámica de la Cobertura Forestal 2006-2010.

subtropical, que abarca una franja angosta de tres a cinco kilómetros en el litoral. En el Municipio, los bosques oficialmente reconocidos son: “Bosque seco subtropical, que abarca una franja angosta de tres a cinco kilómetros en el litoral del pacífico, que va desde la frontera con México hasta las cercanías de las Lisas, en el canal de Chiquimulilla. Bosque húmedo subtropical cálido, la zona comprende una franja de 10 a 22 kilómetros de ancho, que va desde El Salvador a México en la Costa Sur”.⁶

1.3.3 Suelos

“El mayor porcentaje de las tierras del Municipio son de topografía plana sin áreas montañosas así como planicies entre 0 y 5 por ciento, el suelo es de una franja plana a lo largo y ancho del Municipio”.⁷ De acuerdo a la clasificación hecha por Charles S. Simmons los suelos del municipio de Nueva Concepción corresponden a los del litoral Pacífico.

1.3.3.1 Tipos de suelo

Suelo, es la parte superficial de la corteza terrestre biológicamente activa que tiende a desarrollarse en la superficie de las rocas emergidas por la influencia de la intemperie y de los seres vivos, los suelos son sistemas complejos donde ocurren una variedad de procesos químicos, físicos y biológicos que se ven reflejados en la gran diversidad de suelos existentes.

1.3.3.2 Clases agrologicas

En el Municipio se registran dos clases de suelo:

⁶ Instituto Nacional Forestal Unidad de Evaluación y Promoción, Dirección General de Servicios Agrícolas. Clasificación de zonas de vida de Guatemala a nivel de reconocimiento. Página 16 y 20.

⁷ Consejo Municipal de Desarrollo del Municipio de Nueva Concepción. Secretaría de Planificación y Programación de la Presidencia. Dirección de Planificación Territorial. Diciembre 2010. Plan de Desarrollo Nueva Concepción. Guatemala: SEGEPLAN/DPT, 2010. (Serie PDM SEGEPLAN: 513). 93 p.

- Clase II, Incluye suelos planos o casi planos de profundidad moderada, de textura mediana o imperfecto, con algunas limitaciones para la mecanización. Apta para el riego y cultivos de la región, con prácticas culturales especiales, alta productividad, de manejo moderadamente intensivo. Esta clase ocupa 496.09 km².
- Clase V, Incluye suelos profundos, de textura inadecuada y drenajes deficientes, tierras no cultivables, salvo para arroz en área específicas, principalmente para fines forestales, pastos, bosques o para desarrollo de la vida silvestre, factores limitantes severos para cultivos, generalmente, esta ocupa 28.12 km².

1.3.3.3 Uso actual del suelo

“De conformidad con la información obtenida en la caracterización del municipio de Nueva Concepción elaborado por el Ministerio de Agricultura, Ganadería y Alimentación -MAGA-, el suelo es utilizado de la siguiente manera: “el 90.3% para actividades agrícolas, el 6.5% para actividades forestales, el 3.2% para actividades pecuarias y actividades varias”.⁸

1.3.3.4 Uso potencial del suelo

“De la información proporcionada por el Ministerio de Agricultura, Ganadería y Alimentación -MAGA-, se determina que el suelo del Municipio es “el 80.3% de vocación agrícola, el 6.8% pecuario y el restante 12.9% se distribuye entre la actividad forestal y diversos usos”.⁹

1.3.4 Fauna

“Es el conjunto de especies animales que habitan en una región geográfica, que

⁸ Consejo Municipal de Desarrollo del Municipio de Nueva Concepción. Secretaría de Planificación y Programación de la Presidencia. Dirección de Planificación Territorial. Diciembre 2010. Plan de Desarrollo Nueva Concepción. Guatemala: SEGEPLAN/DPT, 2010. (Serie PDM SEGEPLAN: 513). 93 p.

⁹ Ibid.

son propias de un período geológico o que pueden encontrar en un ecosistema determinado”.¹⁰

Se clasifica de la siguiente manera:

- Animales domésticos; los pobladores suelen utilizarlos para el trabajo de campo o para alimentar a su familia, los más comunes son: vacas, pelibuey, cerdos, gallinas, coquechas, patos, chompipes, cabras y ovejas.
- Animales silvestres, es común encontrar variedad de especies, como: mazacuatas, lagartos, iguanas, lagartijas, cutetes, tacuacines, ardillas, tecolotes, lechuzas, urracas, pericos, zopes y anfibios como sapos, ranas.

1.3.5 Flora

“Es el conjunto de especies vegetales que se pueden encontrar en una región geográfica, que son propias de un período geológico o que habitan en un ecosistema determinado”.¹¹

Dentro del Municipio se localizan especies nativas entre las cuales se puede mencionar las siguientes: Mangle colorado, Mangle negro, Mangle blanco, Tamarindo, Chico, Palo Blanco, Matiliguete, Conacaste, Caulote, Ceiba. Además de otras especies ornamentales tales como: chatía, mulata, bandera, clavel, amanda, axoras, campanilla, quiebraplato, bombilias, palma, amor de un rato.

1.4 POBLACIÓN

Para este análisis se consideraron los elementos de población por edad, género, etnia, área geográfica, migración, inmigración. También se incluyen los estudios

¹⁰ Wikipedia. Fauna. Consultado el 01 de junio. 2012. Disponible en <http://es.wikipedia.org/wiki/Fauna>.

¹¹ Wikipedia. Fauna. Consultado el 01 de junio. 2012. Disponible en <http://es.wikipedia.org/wiki/Fauna>

socioeconómicos, como la Población Económicamente Activa -PEA-, niveles de ingreso y egreso, nivel de pobreza, vivienda, desnutrición, empleo subempleo y desempleo.

1.4.1 Total, número de hogares y tasa de crecimiento

Se presenta a continuación el total de la población, el número de hogares y la tasa de crecimiento que ha tenido el Municipio.

Cuadro 1
Municipio de Nueva Concepción, Departamento de Escuintla
Población Total, Número de Hogares y Tasa de Crecimiento
Años: 1994, 2002 y 2012

Año del censo y proyecciones	Número de hogares	Población total	% Tasa de crecimiento poblacional
1994	11,353	52,756	
2002	13,850	59,563	12.90
Proyección 2012	14,612	63,373	06.39

Fuente: elaboración propia, con base en datos del X Censo de Población y V de Habitación 1994, XI Censo de Población y VI de Habitación año 2002 y Proyecciones del 2012 del Instituto Nacional de Estadística -INE-.

En base a los censos citados con anterioridad, la tasa de crecimiento poblacional del municipio de Nueva Concepción departamento de Escuintla, fue para los años 1994 al 2002 del 12.90% lo que representa un 1.61% anual y del 2002 al 2012 de 6.39% equivalente a 0.639% anual; lo que indica que la tasa es muy baja y cada año decrece, demuestra que a futuro según las proyecciones del INE, la población dejará de crecer en el año 2017 y de ahí en adelante vendrá en disminución, al igual que el número de hogares.

1.4.2 Por sexo, edad, pertenencia étnica y área geográfica

A continuación se detalla la población por sexo, edad, pertenencia étnica y área

geográfica que habita en el Municipio hasta el año 2012.

Cuadro 2
Municipio de Nueva Concepción, Departamento de Escuintla
Distribución Poblacional por Sexo, Edad, Etnia y Área Geográfica
Período 1994, 2002 y 2012

Descripción de población	Censo 1994 Habitantes	%	Censo 2002 Habitantes	%	Proyección 2012 Habitantes	%
Por sexo						
Hombres	26,722	51	29,588	50	30,222	48
Mujeres	26,034	49	29,975	50	33,151	52
Total	52,756	100	59,563	100	63,373	100
Por rango de edad						
00 – 06	11,829	22	11,887	20	10,482	16
07 – 14	12,851	24	13,758	23	9,671	15
15 – 64	26,154	50	31,179	52	40,280	64
65 – más	1,922	4	2,739	5	2,940	5
Total	52,756	100	59,563	100	63,373	100
Por grupo étnico						
Indígena	2,110	4	1,787	3	1,902	3
No indígena	50,646	96	57,776	97	61,471	97
Total	52,756	100	59,563	100	63,373	100
Por área						
Urbana	9,496	18	10,722	18	11,407	18
Rural	43,260	82	48,841	82	51,966	82
Total	52,756	100	59,563	100	63,373	100

Fuente: elaboración propia, con base en datos del X Censo de Población y V de Habitación 1994, XI Censo de Población y VI de Habitación año 2002 y Proyecciones del 2012 del Instituto Nacional de Estadística -INE-.

Se puede observar en el cuadro anterior que los censos 1994, 2002 y proyecciones del 2012 reflejan un aumento en la población de mujeres, mientras que la de hombres decrece, es decir, para el año 2012 por cada 100 mujeres hay 92 hombres.

Los censos de 1994 y 2002, la proyección del 2012 reflejan que la población en el rango de edad entre los 15 a 64 y 65 o más años, ha crecido, mientras en los otros rangos decreció, esto indica que en la población cada vez nacen menos niños y la adulta aumenta en cada hogar.

La población urbana y rural en relación a los dos censos 1994, 2002 y la proyección 2012 no muestra variación, el 82% vive en el área rural y 18% en el área urbana. Se puede determinar que la migración tanto del área urbana como la rural no son significativas.

1.4.3 Densidad poblacional

Se refiere al número de habitantes de un pueblo, ciudad o nación, que habitan en promedio en una unidad de superficie territorial.

A continuación se presenta el cuadro que muestra la densidad poblacional del Municipio, expresado en número de personas por kilómetro cuadrado.

Cuadro 3
Municipio de Nueva Concepción, Departamento de Escuintla
Densidad Poblacional
Período 1994, 2002 y 2012

Año del censo	Población total	Superficie en km ²	Habitantes por km ²
1994	52,756	554	96
2002	59,563	554	108
Proyección 2012	63,373	554	114

Fuente: elaboración propia, con base en datos del X Censo de Población y V de Habitación 1994, XI Censo de Población y VI de Habitación año 2002 y Proyecciones del 2012 del Instituto Nacional de Estadística -INE-.

El municipio de Nueva Concepción, cuenta con una superficie territorial de 554 km², en el censo de 1994 la población por km² era de 96 habitantes, para el 2002 subió a 108 y según las proyecciones del 2012 la densidad es de 114, en el departamento de Escuintla es de 123 por km² y en Guatemala es de 138 por km², lo que indica que en relación con el Departamento y el País, se está por debajo de la densidad poblacional.

1.4.4 Población económicamente activa

“Es el conjunto de personas de siete años y más de edad que durante el período de referencia censal ejercieron una ocupación o la buscaban activamente. La Población Económicamente Activa -PEA-, la integran los ocupados (trabajaron y no trabajaron pero tienen trabajo) y los desocupados (buscaron trabajo pero no trabajaron antes y los que buscaron trabajo por primera vez)”.¹²

1.4.4.1 Sexo

Es un estudio que se hace de la PEA, se toma en cuenta el género de las personas, sin tomar en cuenta las demás características.

1.4.4.2 Área geográfica

Se hace el estudio de la PEA mediante el análisis del lugar que puede ser urbana o rural, para hacer un comparativo con otros períodos de tiempo.

Cuadro 4
Municipio de Nueva Concepción, Departamento de Escuintla
Población Económicamente Activa -PEA-
Período 1994, 2002 y 2012

Descripción	Censo 1994		Censo 2002		Proyección 2012	
	Habitantes	%	Habitantes	%	Habitantes	%
PEA por género						
Hombres	13,241	92	14,150	81	15,210	80
Mujeres	1,216	8	3,367	19	3,802	20
Total	14,457	100	17,517	100	19,012	100
PEA por área						
Urbana	2,560	18	3,140	18	3,408	18
Rural	11,897	82	14,377	82	15,604	82
Total	14,457	100	17,517	100	19,012	100

Fuente: elaboración propia, con base en datos del X Censo de Población y V de Habitación 1994, XI Censo de Población y VI de Habitación 2002 y Proyecciones del 2012 del Instituto Nacional de Estadística -INE-.

¹² Instituto Nacional de Estadística -INE-. XI Censo Nacional de Población y VI de Habitación 2002. Guatemala. 271 p.

Para establecer la población económicamente activa del Municipio, se toma en cuenta el rango poblacional comprendido entre 7 a 65 años de edad y que poseen un trabajo a la fecha del censo o encuesta, ya sea formal o informal, en calidad de asalariados, por cuenta propia o como trabajadores familiares.

Al analizar la variable, se puede observar que en 1994, representa el 27% del total de la población del Municipio y en el 2002, 29%; estas cifras permiten ver una tendencia positiva ya que hubo un crecimiento del 2%, según la proyección del Instituto Nacional de Estadística al 2012, representa el 30% y refleja un aumento del 1%.

La población económicamente activa está dividida por sexo, se puede observar que para 1994, los hombres representaban el 92% y las mujeres el 8%. En el 2002, el sexo masculino era 81% y femenino el 19%, esto demuestra un incremento en la participación de la mujer en este aspecto.

La población económicamente activa por área geográfica de 1994, denota que en el área rural existió una participación del 82% y el 18% restante se desarrolló en el área urbana. La situación para el 2002 mantiene el mismo comportamiento.

En el año 2012 la población económicamente activa por género no varía en la división geográfica; el área rural mantiene la participación a pesar del crecimiento demográfico en el Municipio.

1.4.4.3 Población económicamente activa por actividad productiva

En el Municipio las familias dependen de la agricultura en su mayoría, como medio de subsistencia, el cual genera un bajo rendimiento debido al poco acceso a las tierras y los precios bajos en el mercado. En cuanto a las otras

actividades presentan un porcentaje menor, ya que no hay mucha demanda de las mismas, como se describe a continuación.

Cuadro 5
Municipio de Nueva Concepción, Departamento de Escuintla
Población Económicamente Activa por Actividades Productivas
Año: 2012

Actividad	Habitantes	%
Agricultura	281	57.7
Agropecuario (campesino)	20	4.1
Artesano (a)	16	3.3
Agroindustrial	2	0.4
Industrial	3	0.6
Profesional	16	3.3
Servicios	149	30.6
Total	487	100

Fuente: investigación de campo EPS, primer semestre 2012.

La actividad que genera mayor participación laboral es la agricultura, derivado a la existencia de grandes extensiones de tierra propicias para el cultivo, seguida de los servicios, debido a la concentración del comercio en la cabecera de Nueva Concepción y la aldea Centro Dos, los pobladores que no se dedican a la agricultura, poseen negocios en estos lugares.

1.4.5 Migración

Es todo desplazamiento de población que se produce desde un lugar de origen a otro destino y lleva consigo un cambio de la residencia habitual de las personas. La migración de seres humanos la estudia tanto la demografía como la geografía.

La migración tiene dos enfoques: la emigración, según el lugar o país donde sale la población y el de inmigración, desde el punto de vista de donde provienen los migrantes.

1.4.5.1 Inmigración

Se refiere a las personas de otros lugares que ingresan al Municipio de forma temporal por actividades profesionales, comerciales, religiosas y de organizaciones nacionales e internacionales y las que regresan a su lugar de origen.

El 80% de los hogares encuestados son originarios del Municipio, el 16% proviene de lugares del interior del país como Jutiapa, Jalapa, Zacapa y el 4% restante de la Ciudad Capital y del exterior del país.

1.4.5.2 Emigración

Como resultado de la investigación realizada se determinó que el 6% de las familias, tienen parientes en el extranjero, la mayoría en Estados Unidos de Norteamérica. Otros lugares como la Ciudad Capital, departamentos y municipios vecinos, ocupan un 1% cada uno. La población que ha emigrado lo ha hecho debido a la falta de oportunidades de trabajo y porque sus ingresos no son suficientes para cubrir las necesidades básicas.

1.4.6 Vivienda

Es una edificación, cuya principal función es ofrecer refugio y habitación a las personas, protege de las inclemencias climáticas y de otras amenazas naturales. Constituye el refugio temporal o permanente, dada la necesidad que todas las personas tienen de un lugar adecuado, éste ha sido desde siempre un tema prioritario no solo para los individuos sino también para los gobiernos. Por esta razón la historia de la vivienda está relacionada de manera directa al desarrollo social, económico y político de las comunidades. A continuación se presenta el cuadro que contiene los tipos de vivienda del Municipio.

Cuadro 6
Municipio de Nueva Concepción, Departamento de Escuintla
Vivienda por Área Geográfica
Período 1994, 2002 y 2012

Descripción	Censo 1994		Censo 2002		Proyección 2012	
	Formal	Otros Tipos	Formal	Otros Tipos	Formal	Otros Tipos
Urbana	1,218	793	2,171	191	120	5
Rural	5,657	3,685	9,817	1,671	457	52
Total	6,875	4,478	11,988	1,862	577	57

Fuente: elaboración propia, con base en datos del X Censo de Población y V de Habitación 1994, XI Censo de Población y VI de Habitación 2002, del Instituto Nacional de Estadística -INE-.

En los datos del X Censo de Población y V de Habitación 1994, un total de 6,875 casas, donde el 61% tenían una estructura formal en su construcción, para el 2002 esta cantidad ascendió a 11,988, equivalente al 87% y según resultados de la investigación, en el 2012 aumentó a un 91%, esto indica que la población del Municipio ha mejorado en relación a la forma de construcción de sus casas, lo cual disminuye el riesgo al momento de ocurrir un sismo o terremoto.

Cuadro 7
Municipio de Nueva Concepción, Departamento de Escuintla
Tipos de Vivienda por Área Geográfica
Período 1994, 2002 y 2012

Material utilizado para la construcción	Censo 2002	%	Encuesta 2012	%
<u>Paredes</u>				
Ladrillo	89	1		
Block	10,395	75	576	91
Concreto	21			
Adobe	172	1		
Madera	1,945	14	40	6
Lámina metálica	62		8	1
Bajareque	82	1		
Lepa, palo o caña	1,016	7		
Otro material	68	1	10	2
Total	13,850	100	634	100

Continúa en la siguiente página

Viene de la página anterior

Material utilizado para la construcción	Censo 2002	%	Encuesta 2012	%
<u>Techo</u>				
Concreto	155	1	31	5
Lámina metálica	11,973	86	540	85
Asbesto, cemento	96	1		
Teja	190	1		
Paja, palma o similar	1,356	10	63	10
Otro material	80	1		
Total	13,850	100	634	100
<u>Piso</u>				
Ladrillo cerámico	248	2	67	11
Ladrillo cemento	906	7		
Barro	32			
Torta de cemento	8,611	62	475	75
Parque	19			
Madera	55			
Tierra	1,789	13	92	14
Otro material	7			
Material no establecido	2,183	16		
Total	13,850	100	634	100

Fuente: elaboración propia, con base en datos del XI Censo de Población y VI de Habitación 2002, del Instituto Nacional de Estadística -INE-.

Las viviendas en el Municipio reflejaron un avance en cuanto a la selección de los materiales utilizados para su construcción; el uso de madera se sustituyó por el block como material preferido para la edificación de paredes, persiste en primer lugar el uso de lámina metálica en los techos y en segundo lugar la palma en los ranchos; como piso se utiliza la torta de cemento, este material adquiere mayor demanda por los habitantes debido al bajo costo que les representa su implementación; el 15% de las viviendas encuestadas tienen piso de tierra, el cual ha disminuido con relación al 2002.

1.4.7 Ocupación y salarios

En el municipio de Nueva Concepción, departamento de Escuintla, la principal actividad productiva es generada por el sector agrícola con un 76% y dentro de este, el cultivo más significativo es el maíz. La siguiente actividad es la pecuaria

con el 24% que en su mayoría se dedica a la crianza de ganado bovino y porcino. Los sectores que preceden son comercios, servicios, artesanal, industria y agroindustria.

El proceso productivo de las empresas privadas agroindustriales (caña de azúcar y palma africana), es clave para el desarrollo del Municipio, en donde se observa alguna demanda de trabajadores, sin embargo es baja, derivado que éstas cuentan con gran tecnificación en sus procesos. En el sector formal se encuentra empleado un porcentaje bajo de la población en la iniciativa privada, instituciones de gobierno y otras actividades productivas y comerciales, es importante mencionar que mucho del personal contratado forma parte de la mano de obra no calificada, esto denota una inestabilidad laboral y de su ingreso.

1.4.7.1 Salarios

“Los niveles de ingreso son relativamente bajos para las personas contratadas por jornal, ya que no rebasan el salario mínimo mensual, quedando por debajo de la canasta básica vital que establece el Instituto Nacional de Estadística -INE-, para el mes de febrero del año 2011 casi duplicó el salario mínimo.”¹³ Además según los datos obtenidos en la encuesta efectuada a la población en base a la muestra, se determinó que el jornal que pagan en el campo generalmente es de Q.50.00, el salario mínimo oficial para el sector agrícola de Q.68.00 diarios.

1.4.8 Niveles de ingreso

El nivel de ingreso mensual en el presente diagnóstico se estratificó con base a rangos; el ingreso determina la capacidad económica para la adquisición de

¹³ Política. 2011. Colom eleva salario mínimo Q.62.50 y Q.68.00 diarios. Guatemala. Consultado el 1 de junio 2012. Disponible en http://www.prensalibre.com/noticias/politica/colomsalario_minimo-ingresos-inflacion-maquila-agricola_0_617338354.html.

bienes y servicios que tienen las familias para su subsistencia. A continuación se muestra el cuadro en donde se pueden apreciar los resultados para este indicador:

Cuadro 8
Municipio de Nueva Concepción, Departamento de Escuintla
Ingresos Familiares Según Rangos
Año: 2012

Ingreso Q.			Cantidad de familias	%
1	a	450	16	2.5
451	a	900	31	4.9
901	a	1,350	91	14.4
1,351	a	1,800	127	20.0
1,801	a	2,250	101	15.9
2,251	a	2,700	67	10.6
2,701	a	3,150	59	9.3
Más de	a	3,151	142	22.4
Total			634	100

Fuente: investigación de campo EPS, primer semestre 2012.

En el cuadro anterior se puede observar que el 57.7% de los hogares encuestados obtiene ingresos por debajo del salario mínimo, para 2012 es de Q.2,074, los rubros representativos son Q.1,351 a Q.1,800 con un 20% y de Q.901 a Q.1,350 con el 14.4%.

Del total de hogares encuestados solo el 7.4% está por debajo de Q.900 que no alcanza a cubrir el costo de la canasta básica, estos en su mayoría son devengados por trabajadores agrícolas en jornales, esto si se compara se puede observar que coincide con la cifra de pobreza extrema que hay en la comunidad. Los rangos arriba del salario mínimo los perciben trabajadores en relación de dependencia, comerciantes y dedicados al sector servicios, además aquí se puede mencionar pequeños agricultores que cultivan maíz, plátano, tabaco, chile, crianza de ganado en tierras propias o arrendadas.

1.4.9 Pobreza

Según la Organización de Naciones Unidas -ONU-, el criterio para medir la pobreza, es la población cuyo ingreso diario es menor de US\$2.00 se considera pobre y la que percibe menos de US\$1.00 en extrema pobreza.

1.4.9.1 Extrema

En el contexto nacional se tomaron algunos criterios para medir la pobreza según el Instituto Nacional de Estadística -INE-, en la Encuesta Nacional sobre Condiciones de Vida -ENCOVI-¹⁴, establece que no alcanzan a cubrir el costo mínimo de consumo de alimentos calculado en Q.4,380 per cápita por año a nivel nacional.

1.4.9.2 No extrema

Es cuando los ingresos cubren el costo mínimo de alimentos pero no el costo mínimo adicional, que incluye el gasto por consumo de otros bienes y servicios calculado en Q 9,030.93 per cápita por año a nivel nacional, aunque esta cifra no alcanza la línea de pobreza general y la población total.

Cuadro 9
Municipio de Nueva Concepción, Departamento de Escuintla
Resultados a Nivel Nacional
Valor Anual Per Cápita de las Líneas de Pobreza
Períodos 2000, 2006 y 2011
(Cifras en quetzales)

Nivel de Pobreza	Año 2000	Año 2006	Año 2011
Pobreza extrema	1,911	3,206	4,380
Pobreza no extrema	4,318	6,574	9,031

Fuente: elaboración propia, con base en datos de la Encuesta Nacional de Condiciones de Vida, -ENCOVI- del Instituto Nacional de Estadística INE-, 2011.

¹⁴ Instituto Nacional de Estadística -INE-. 2011. Pobreza y desarrollo, un enfoque departamental, Encuesta Nacional de Condiciones de Vida -ENCOVI-. Guatemala.

En el cuadro anterior se puede observar que para 2011 se incrementó el valor per cápita de la línea de pobreza extrema considerablemente, en relación al 2006, (Q 4,380 por persona al año) que representa el costo de adquirir las 2,172 kilocalorías mínimas recomendadas para Guatemala por el INCAP.

Los niveles de pobreza no extrema y extrema se muestran en el siguiente cuadro:

Cuadro 10
Municipio de Nueva Concepción, Departamento de Escuintla
Nivel de Pobreza
Período 2002 y 2012

Nivel de Pobreza	Año 2002 (%)	Encuesta Año 2012 (%)
Pobreza no extrema	47	50
Pobreza extrema	8	8
Total pobreza	55	58

Fuente: elaboración propia, con base en datos del XI Censo de Población y VI de Habitación 2002, del Instituto Nacional de Estadística -INE-.

La situación de pobreza para 2012 en el municipio de Nueva Concepción, alcanza un porcentaje de 58% de los habitantes, del cual un 8% se encuentran en extrema pobreza, según el mapa de pobreza de acuerdo a los rangos está catalogado como ligeramente bajo.

1.4.10 Desnutrición

Consiste en la degeneración y debilitamiento del organismo por una nutrición insuficiente o inadecuada, es uno de los principales efectos de la pobreza y a la vez una de las causas, por carecer el organismo de los nutrientes esenciales para estar física y mentalmente en condiciones óptimas para emplearse, se puede detectar mediante pruebas bioquímicas y antropométricas.

Para 2011, se reportaron 1,571 nacimientos, 14 representan el 0.89%¹⁵, nacieron

¹⁵ Centro de Salud de Nueva Concepción. Memoria de labores. 2011.

con algún síntoma de desnutrición tratable y prevenible, en 2012 se reportan 15 casos de los cuales dos han sido trasladados al hospital de Tiquisate por el grado de severidad, el resto han sido tratados satisfactoriamente.

1.4.11 Empleo

Se genera a través de las unidades productivas dedicadas principalmente a la agricultura, el maíz como producto principal, además está la ganadería, pesca y otras actividades de tipo artesanal, comercio, servicios y de gobierno.

El motor principal de la economía del Municipio es la actividad agrícola, sin embargo no tiene la capacidad de generar suficientes oportunidades de trabajo para la mayoría de la población, en parte se debe a que el mercado laboral es limitado, temporal y estacional, además que no requiere mano de obra calificada, lo que conlleva a los bajos salarios e inestabilidad laboral.

Cuadro 11
Municipio de Nueva Concepción, Departamento de Escuintla
Distribución de la Población Económicamente Activa
Año: 2012

No.	Ocupación	%	Cantidades
1	Trabajadores no calificados	19	12,454
2	Agricultores	4	2,321
3	Operarios y artesanos de artes mecánicas y otros oficios	3	1,689
4	Trabajadores de servicios y vendedores de comercios	2	1,164
5	Operarios de instalaciones y montadores	1	610
6	Técnicos y profesionales de nivel medio	1	381
7	Empleados de oficina	0	191
8	Personal directivo de la administración pública y empresas	0	96
9	Profesionales, científicos e intelectuales	0	90
10	Fuerzas armadas	0	16
Total PEA		30	19,012
11	No determinado	70	44,361
Total población		100	63,373

Fuente: elaboración propia, con base en datos de fichas municipales USAID.

En el cuadro anterior se muestra la distribución de la PEA por ocupación, del 70% de la población no se cuenta con información para definir su situación laboral, debido en parte a la condición precaria en que se encuentran estas personas. A lo anterior hay que agregar el 19% de personas identificadas como trabajadores no calificados, deduciéndose a la inestabilidad de su condición laboral y en consecuencia de su ingreso familiar, el 11% restante está dividido en empleos formales tanto en la iniciativa privada como en la administración pública y otras actividades productivas, es evidente el escaso peso que tiene la formalidad en la generación de empleo, lo que da un panorama de las limitaciones y dificultades de las personas para conseguirlo.

1.4.12 Subempleo

Se refiere a los puestos de trabajo mal remunerados o de categoría inferior que corresponde a la persona que lo desempeña. A falta de oportunidades de trabajo que requieren formación académica, una buena parte de la población en edad productiva, se ve en la necesidad de emplearse en actividades que difieren de su capacidad y nivel académico.

1.4.13 Desempleo

Es la falta de empleo calificado y bien remunerado; parte de la población en edad productiva decide emigrar hacia el interior del país y en varios casos hacia el extranjero en donde obtienen subempleos con mayores ingresos que les permiten cubrir sus necesidades básicas e invertir en infraestructura habitacional y adquisición de medios productivos.

1.5 SERVICIOS BÁSICOS Y SU INFRAESTRUCTURA

Son aquellos que necesita la población para poder vivir de manera digna, a través de ellos se mide la calidad de vida de la población y por ende requieren de una adecuada infraestructura para que puedan considerarse aceptables.

1.5.1 Educación

Dentro del marco de dimensión social, la educación juega un papel muy importante, debido a que supone la creación de condiciones de desarrollo para el Municipio. Sin embargo en términos generales la población evidencia grandes necesidades de servicios educativos puesto que existe un bajo nivel académico en los habitantes.

Según datos obtenidos de la encuesta, la mayoría de la población solo alcanza el nivel primario, éstos representan el 50% y únicamente el 5% culminan el ciclo básico y diversificado.

Tabla 2
Municipio de Nueva Concepción, Departamento de Escuintla
Cobertura por Niveles Educativos
Período 2008 – 2010

Año	Nivel	Alumnos en edad escolar	Alumnos inscritos	% Cobertura
2008	Preprimaria	11,647	2,484	21
	Primaria	9,307	13,678	147
	Básico	4,354	2,775	64
	Diversificado	5,334	870	16
2009	Preprimaria	11,573	2,977	26
	Primaria	9,228	13,891	151
	Básico	4,362	3,164	73
	Diversificado	4,090	1,593	39
2010	Preprimaria	11,480	2,877	25
	Primaria	9,151	12,723	139
	Básico	4,356	3,173	73
	Diversificado	4,105	1,605	39

Fuente: elaboración propia, con base en datos de proyecciones de población según sexo y edades simples, período 2000-2010 del Instituto Nacional de Estadística -INE- y cuadros estadísticos de la Dirección Planificación del Ministerio de Educación -MINEDUC- período 2008-2010.

En la cobertura se manifiesta claramente la demanda del nivel primario, para el período 2008-2010 en promedio representa el 147%. Lo anterior demuestra la

cobertura de la población en edad escolar y el grado de repetición, aunque este último ha disminuido desde 2009 derivado de las acciones en pro de la educación impulsado por el Gobierno Central.

Cuadro 12
Municipio de Nueva Concepción, Departamento de Escuintla
Tasas de Repetición y Promoción
Período 2009 - 2011

Nivel		Repetición			Promoción		
		2009	2010	2011	2009	2010	2011
Primaria	Hombres	14.41%	17.17%	14.65%	83.71%	84.21%	83.37%
	Mujeres	10.85%	11.79%	10.24%	88.09%	88.56%	88.29%
	Total	12.68%	14.43%	12.52%	85.86%	86.34%	85.76%
Básico	Hombres	3.23%	4.38%	2.76%	58.20%	62.29%	66.67%
	Mujeres	2.34%	3.16%	1.61%	71.80%	76.36%	79.19%
	Total	2.77%	3.76%	2.17%	65.15%	69.44%	73.03%
Diversificado	Hombres	0.24%	0.00%	0.85%	75.40%	70.96%	71.55%
	Mujeres	0.22%	0.00%	0.26%	86.82%	79.42%	76.95%
	Total	0.23%	0.00%	0.56%	80.93%	75.05%	74.30%

Fuente: elaboración propia, con base en datos de cuadros estadísticos de la Dirección de Planificación del Ministerio de Educación -MINEDUC- período 2009-2011.

En el cuadro anterior se puede observar que en el nivel primario y diversificado no existen cambios sustanciales en las tasas para el período 2009-2011, en el básico un leve incremento en la promoción escolar del período, comportamiento que contrasta con la disminución en las tasas de repetición. Sin embargo estos datos si se comparan con las tasas de cobertura por niveles educativos, son poco alentadores, debido al aumento de la población en edad escolar.

Cuadro 13
Municipio de Nueva Concepción, Departamento de Escuintla
Inscripción de Alumnos por Nivel y Área
Período 2009 - 2011

Año		Total	Pre-	%	Primaria	%	Básico	%	Diversi-	%
			primaria						ficado	
2009	Urbana	6,215	502	8	2,752	44	1,494	24	1,467	24
	Rural	15,410	2,475	16	11,139	72	1,670	11	126	1
	Total	21,625	2,977	24	13,891	116	3,164	35	1,593	25
2010	Urbana	4,530	526	12	2,529	56	1,369	30	106	2
	Rural	14,455	2,351	16	10,194	71	1,804	13	106	1
	Total	18,985	2,877	28	12,723	127	3,173	43	212	3
2011	Urbana	5,925	547	9	2,564	43	1,234	21	1,580	27
	Rural	14,770	2,453	17	10,143	69	2,065	14	109	1
	Total	20,695	3,000	26	12,707	112	3,299	35	1,689	28

Fuente: elaboración propia, con base en cuadros estadísticos de la Dirección de Planificación del Ministerio de Educación -MINEDUC- período 2009-2011.

En el cuadro anterior puede observarse la misma tendencia en cuanto a la demanda de educación en los niveles primarios, también una disminución en el número de alumnos inscritos en éste, de 2009 a 2011 existe en promedio 73% de alumnos inscritos en el área rural y 27% para la urbana.

1.5.2 Salud

En el municipio de Nueva Concepción, este servicio está integrado básicamente por el sistema del Ministerio de Salud Pública y Asistencia Social -MSPAS-, y de carácter privado, cuenta con veinticinco centros comunitarios y seis puestos de salud, ubicados en San José Mogollón, Centro Dos, Brisas del Mar, Trocha 8 Calle 11, Laguna de Tecojate y aldea Palo Blanco.

Existe un centro de salud en la Cabecera Municipal y otro en Santa Ana Mixtán. La cobertura es del 68% de la población según datos obtenidos de la SEGEPLAN para Nueva Concepción, además, cuenta con un hospital privado y doce clínicas privadas.

A continuación se presenta el cuadro que muestra las principales enfermedades.

Cuadro 14
Municipio de Nueva Concepción, Departamento de Escuintla
Principales Causas de Enfermedad
Año: 2012

No.	Diagnóstico	No. de casos	%
1	Infecciones respiratorias agudas	8,282	27
2	Resfrío común	5,318	17
3	Parasitosis intestinal	3,967	13
4	Infección de las vías urinarias	2,284	7
5	Amigdalitis	2,410	8
6	Enfermedad péptica	2,072	7
7	Cefalea tensional	1,680	6
8	Micosis	1,636	5
9	Artritis	1,626	5
10	Bronquitis	1,463	5
	Total	30,738	100

Fuente: elaboración propia, con base en información proporcionada por el Centro de Salud de la Cabecera Municipal e investigación de campo EPS, primer semestre 2012.

Los casos más frecuentes de enfermedad son las infecciones respiratorias agudas, resfrío común y parasitosis intestinal; es notorio que el alto grado de cambios bruscos en la temperatura y la contaminación del ambiente son los factores que dan origen a estos padecimientos.

- **Mortalidad general**

Indicador demográfico que muestra el número de defunciones de una población y las principales causas de muerte. Para el Municipio la tasa de mortalidad general es de 3.91‰ según el MSPAS. El siguiente cuadro muestra las principales causas de mortalidad general.

Cuadro 15
Municipio de Nueva Concepción, Departamento de Escuintla
Principales Causas de Mortalidad General
Año: 2012

No.	Diagnóstico	Total	%
1	Herida por arma de fuego	72	37
2	Infarto agudo al miocardio	45	23
3	Insuficiencia cardíaca congestiva	33	17
4	Neumonía	17	9
5	Traumatismo craneo encefálico	10	5
6	Tumor maligno de la próstata	7	4
7	Tumor maligno del estómago	3	2
8	Tumor maligno del hígado	3	1
9	Paro cardio-respiratorio	3	1
10	Insuficiencia renal aguda	3	1
Total de causas		196	100

Fuente: elaboración propia, con base en información proporcionada por el puesto de Salud de la Cabecera Municipal e investigación de campo EPS, primer semestre 2012.

Los casos más frecuentes de mortalidad lo constituyen heridas por arma de fuego, infarto agudo al miocardio e insuficiencia cardíaca congestiva, en la mayor parte de los casos las personas mueren por no contar con un hospital dentro de la localidad con los recursos y personal profesional suficiente para atender las emergencias.

1.5.3 Agua

Es el vital líquido que sirve para el consumo del ser humano y para las actividades domésticas. El Municipio cuenta con cinco acueductos de los cuales únicamente funcionan tres con sistema de cloración. Según datos obtenidos en la Municipalidad, dentro del casco urbano existen dos pozos. En cuanto a la eficiencia del servicio, la tubería se encuentra en mal estado, debido al sedimento que se ha acumulado con el paso del tiempo.

Cuadro 16
Municipio de Nueva Concepción, Departamento de Escuintla
Cobertura de Servicio de Agua
Período 1994, 2002 y 2012

Descripción	Censo 1994		Censo 2002		Encuesta 2012	
	Hogares	%	Hogares	%	Hogares	%
Con servicio	2,954	30	1,375	11	81	13
Sin servicio	6,914	70	10,801	89	553	87
Total	9,868	100	12,176	100	634	100

Fuente: elaboración propia, con base en datos del X Censo Nacional de Población y V de Habitación 1994, XI Censo Nacional de Población y VI de Habitación 2002 del Instituto Nacional de Estadística -INE-, e investigación de campo EPS, primer semestre 2012.

Según el Censo de Población y Habitación 1994, el 30% de viviendas contaban con servicio de agua potable y el 70% no tenía acceso. En cuanto al censo del año 2002, el 11% de las viviendas disponen de este servicio, y un 89% no, según la información obtenida en el trabajo de campo el 13% de los hogares tiene cobertura de servicio de agua potable o entubada y el 87% no, dichas condiciones hacen vulnerable a la población para contraer enfermedades por la contaminación de agua.

1.5.4 Energía eléctrica

La generación de energía eléctrica representa una necesidad de tipo básico, debido a que está relacionada con los requerimientos actuales de la población. El acceso a este servicio permite elevar la calidad de vida de los pobladores.

Cuadro 17
Municipio de Nueva Concepción, Departamento de Escuintla
Cobertura de Energía Eléctrica
Años: 1994, 2002 y 2012

Descripción	Censo 1994		Censo 2002		Encuesta 2012	
	Hogares	%	Hogares	%	Hogares	%
Con servicio	2,954	30	1,375	11	81	13
Sin servicio	6,914	70	10,801	89	553	87
Total	9,868	100	12,176	100	634	100

Fuente: elaboración propia, con base en datos del X Censo Nacional de Población y V de Habitación 1994, XI Censo Nacional de Población y VI de Habitación 2002 del Instituto Nacional de Estadística -INE- e investigación de campo EPS, primer semestre 2012.

La cobertura del servicio de energía eléctrica para 1994 representaba el 30% de los hogares que contaban con el servicio y de 70% sin éste. En el 2002 según el XI Censo Nacional de Población y VI de Habitación abarca el 11%, y la cobertura del 2012 un 13%, es decir, ha tenido un incremento del 2% de los hogares con servicio eléctrico.

1.5.4.1 Alumbrado público

En cuanto al servicio de energía eléctrica pública, la Municipalidad cuenta con un electricista, el cual atiende emergencias de todo el Municipio y estas pueden ser desperfectos en el alumbrado público, sin embargo es insuficiente para atender a la población de forma inmediata.

1.5.4.2 Energía eléctrica residencial

Es proporcionada por la empresa Distribuidora Eléctrica de Occidente S. A., (DEOCSA), el servicio es irregular debido a los apagones mayormente en época de invierno.

1.5.5 Drenajes y alcantarillado

La población carece de drenajes; en la mayor parte de los hogares tienen letrina o baño lavable con fosa séptica. En el mercado se encuentran dos fosas sépticas que reciben los desechos del mismo y de casas aledañas a éste, son extraídos a través de una pipa sistema, que en época de invierno se limpia cada dos meses para evitar rebosamiento.

Cuadro 18
Municipio de Nueva Concepción, Departamento de Escuintla
Cobertura de Drenajes
Años: 1994, 2002 y 2012

Concepto	Censo 1994		Censo 2002		Encuesta 2012	
	Hogares	%	Hogares	%	Hogares	%
Con servicio	426	4	80	1	18	3
Sin servicio	9,485	96	12,096	99	616	97
Total	9,911	100	12,176	100	634	100

Fuente: elaboración propia, con base en datos del X Censo Nacional de Población y V de habitación 1994, XI Censo Nacional de Población y VI de habitación 2002 del Instituto Nacional de Estadística -INE- e investigación de campo EPS, primer semestre 2012.

En el cuadro anterior se puede observar que han prevalecido las condiciones en cuanto a drenajes se refiere, al comparar las cifras de los hogares que cuentan con el servicio, durante el período 1994-2012, el promedio es de 3% lo cual es poco significativo dada la importancia que tiene la red de drenajes para el Municipio.

1.5.6 Sistema de tratamiento de aguas servidas

Las aguas servidas son los desechos que provienen del uso doméstico y comercial, en el municipio de Nueva Concepción se pueden observar las tuberías en la superficie, esto se debe a la falta de un sistema adecuado de tratamiento.

1.5.7 Sistema de recolección de basura

Únicamente el casco urbano cuenta con un tren de aseo, éste recoge la basura en los dos mercados, es allí donde acuden las personas a depositarla, lo cual es alarmante dado que según datos de la SEGEPLAN de Nueva Concepción, se producen en promedio 6.3 toneladas de desechos al día. El servicio es insuficiente para poder cubrir toda la población y el área rural no cuenta con el mismo.

1.5.8 Tratamiento de desechos sólidos

El Municipio no cuenta con plantas de tratamiento. Los desechos luego de ser recolectados se queman, se entierran y/o depositan en el basurero de la Cabecera Municipal por medio de un servicio privado y en otros casos son arrojados a los ríos.

1.5.9 Letrinización

En el Municipio aún se observa en gran medida el uso de letrinas, aunque en el casco urbano, la utilización de excusado lavable con fosa séptica es la modalidad que más emplean los habitantes en sus hogares.

Cuadro 19
Municipio de Nueva Concepción, Departamento de Escuintla
Servicios Sanitarios
Período 2002 y 2012

Concepto	Censo 2002		Encuesta 2012	
	Hogares	%	Hogares	%
Fosa séptica	2,536	21	406	38
Excusado lavable	1,617	13	406	38
Letrina	3,360	28	234	21
Ninguna	4,663	38	33	3
Total	12,176	100	1,079	100

Fuente: elaboración propia, con base en datos del XI Censo Nacional de Población, y VI de Habitación 2002 del Instituto Nacional de Estadística -INE- e investigación de campo EPS, primer semestre 2012.

En el cuadro anterior se observa como el uso de la fosa séptica se ha popularizado en la población, las personas que no cuentan con ningún tipo de servicio sanitario constituyen únicamente el 3%, según encuesta 2012 y para el 2002 era del 38%.

1.5.10 Cementerios

Actualmente existen ocho cementerios en el municipio de Nueva Concepción, ubicados en los caseríos Mogollón, Trocha 2 Calle 10 y en las aldeas Santa Ana

Mixtán, Centro Dos, Palo Blanco, Monte León y Tecojate. En este último existen dos, uno en el sector I y otro en el sector III.

1.6 INFRAESTRUCTURA PRODUCTIVA

Se refiere a “percibir los niveles de desarrollo en que se encuentra la actividad productiva y el proceso que ha tenido para su instalación”.¹⁶

1.6.1 Unidades de mini-riegos

Los productores del municipio de Nueva Concepción, al cultivar utilizan sistemas de riego por gravedad, aspersión y goteo.

En verano se recurren a estos para mantener los niveles de humedad apropiados como en las fincas Puyumate, Barranquilla, Filipinas, aldea San Lorenzo, utilizan quíneles que provienen de ríos Coyolate, Madre Vieja y Mascalate, estos son distribuidos por sistemas de aspersión principalmente en plantaciones caña de azúcar, banano y palma africana.

1.6.2 Centros de acopio

Constituyen un punto importante en el desarrollo urbano de determinado lugar, siendo el Centro de Acopio un área de reunión de productos de las distintas áreas de acción de zonas productivas agrícolas y el mercado comunal un área de distribución y abastecimiento de productos al consumidor y el cual satisface necesidades de comercialización.

1.6.3 Mercados

En la Cabecera Municipal existen dos mercados, uno ubicado en la nueva terminal y el otro es el antiguo llamado Unión Comercial, las condiciones de infraestructura son regulares, el pago mensual de arrendamiento es por sectores

¹⁶ Aguilar Catalán, J. 2011. Metodología para la Investigación del Diagnóstico Socioeconómico (Pautas para el Desarrollo de las Regiones, en Países que han sido Mal Administrados). 3ª. ed. Renacer Ediciones, Guatemala. 126 p.

que están comprendidos del A al G, con un precio de Q.100 a Q.200 según su ubicación, estos negocios albergan a vendedores y compradores de los distintos centros poblados que integran el Municipio.

1.6.4 Vías de acceso

Una de las vías de acceso hacia el municipio de Nueva Concepción, inicia en la Ciudad Capital por la Calzada Aguilar Batres a través de la ruta al Pacífico CA-9 sur, la cual conecta en prolongación con la autopista Palín-Escuintla, departamento de Escuintla. Esta carretera atraviesa el Departamento en dirección de norte a sur; luego se busca la ruta CA-2 que dirige a Mazatenango, departamento de Suchitepéquez, hasta llegar al km 113, jurisdicción de Cocales, se cruza a la izquierda por la ruta nacional RN-12, se debe de recorrer 39 km asfaltados hasta la Cabecera Municipal.

1.6.5 Puentes

En la municipalidad de Nueva Concepción se encontró que no tienen un control de cuantos puentes posee el Municipio, la Dirección Municipal de Planificación -DMP- tiene catalogado que los puentes deben medir más de cinco metros de largo para que sean tomados como tales y a los de tres metros de largo, los tienen registrados como pasos de agua.

1.6.6 Energía eléctrica comercial e industrial

La distribución de energía eléctrica se realiza a través de la empresa Distribuidora Eléctrica de Occidente S.A.,-DEOCSA-, encargada de prestar los servicios de energía industrial de 220 voltios y comercial de 110 voltios. Los servicios que presta la empresa son: instalación, lectura, cobro, cambio de medidores, etc. La empresa beneficia alrededor de 90% del sector productivo en el Municipio.

1.6.7 Telecomunicaciones

Entre los medios de telecomunicación se encuentran la red telefónica, correo, emisoras de radio y televisión e internet.

- **Servicios telefónicos e internet**

La comunicación es necesaria para el desarrollo del país. En el área urbana del Municipio se cuenta con tres compañías de teléfono, Comunicaciones Celulares, S.A -COMCEL-, Claro Guatemala y Movistar, pero en el área rural, Movistar tiene deficiencias en la señal en comparación con las otras. En varias comunidades del área rural, ya se tiene internet, como en la Trocha 8 y 10; en el área urbana existen locales que brindan el servicio de internet, alquiler de equipo de computación, impresiones, levantado de texto, entre otros.

- **Emisoras de radio y televisión**

Entre las emisoras de radio para el Municipio se encuentran las siguientes: Radio "La Misma" 96.7 FM y Radio "Unión" en el 104.1FM. Existen varios canales de televisión por cable en el casco urbano, y constituyen un medio de publicidad masivo, entre ellos están: Canal 14 "RS TV", Canal 19 "Publi TV", canal 21 "Everest TV", canal 25 "Tu mejor Opción", canal 30 "Tele Sur", canal 38 "Jesucristo TV" y en varias comunidades contratan cable Claro TV vía satélite.

1.6.8 Transportes

En el municipio de Nueva Concepción se tiene acceso a diferentes medios de transporte, utilizado a diario por los habitantes para realizar sus actividades, cubrir sus necesidades y desplazarse hacia el centro, comunidades locales y otros departamentos. Se cuenta con los siguientes servicios: urbano, extraurbano, taxi, moto taxi (tuc-tuc), acuático y el transporte personal.

1.6.9 Rastros

Existe un rastro municipal de ganado bovino, ubicado en la calle Panamá frente a la entrada de la calle Palo Blanco. Las instalaciones son de un nivel, con paredes de block, techo de lámina y piso de torta de cemento. La topografía del terreno donde se realiza esta actividad es plana. Se utiliza de lunes a domingo, inicia a las 0:00 horas para que el ganado no pierda peso.

La Municipalidad cobra Q.20 por vaca destazada, se obtiene un ingreso diario entre Q.160 a Q.180. Lo recaudado se traslada al Departamento de Tesorería para su registro y depósito en cuenta, tiene capacidad para destazar hasta 17 reses al día y un promedio de 250 vacas al mes.

1.6.10 Silos

La Municipalidad aporta silos de metal a los pequeños productores para ayudarlos a que puedan conservar sus granos básicos.

1.7 ORGANIZACIÓN SOCIAL Y PRODUCTIVA

En esta variable se hace el análisis de cómo se encuentra organizada la población, se mencionan las organizaciones comunitarias, gubernamentales y particulares; el objetivo común de estas es velar por el bienestar económico, social, cultural y productivo de toda la comunidad.

1.7.1 Organizaciones sociales

Este punto se refiere a como están organizadas las entidades propias de la comunidad que se constituyen en forma espontánea para atender las diferentes necesidades colectivas y dar apoyo a sus habitantes. Entre los principales, se mencionan los siguientes:

1.7.1.1 Consejos Comunitarios de Desarrollo -COCODES-

Son encargados de promover, facilitar, apoyar la organización y participación efectiva de la comunidad en la priorización de necesidades, problemas y soluciones para el desarrollo integral. Velan por el buen uso de los recursos técnicos y financieros asignados e informan sobre la ejecución en programas y proyectos de desarrollo comunitario, estas organizaciones son regidas por el Decreto número 11-2002 del Congreso de la República de Guatemala, Ley de los Consejos de Desarrollo Urbano y Rural.

1.7.1.2 Asociación Para la Protección de las Bordas de los Ríos Coyolate y Madre Vieja -ASOBORDAS-

Está integrada por los Comités de Desarrollo Comunitario de todas las riberas del río Coyolate y Madre Vieja y vecinos del municipio de Nueva Concepción, cuya función es representar como bloque a las comunidades en tiempos de emergencia por inundaciones provocadas por los ríos, con el fin de solicitar ayuda al gobierno local y contribuir a la solución de los problemas.

1.7.1.3 Consejos educativos

Son organizaciones con personalidad jurídica integrados por padres y madres de familia, maestros directores y líderes comunitarios, que participan de manera voluntaria, en un centro educativo público de una comunidad determinada, su objetivo es apoyar la descentralización de los recursos económicos, propiciar ejercicios ciudadanos, evaluar, emitir, formular propuestas y recomendaciones en apoyo a la educación, sus funciones generales son de representación, consulta, propuesta y auditoría social.

1.7.1.4 Iglesias

En el Municipio funcionan varias congregaciones religiosas, predomina la evangélica, la cual representa el 42% de la población según la encuesta

realizada, seguida por la fe católica con el 40%; cada una de ellas cuenta con emisoras de radio y templos para realizar sus actividades, en el Municipio existen noventa y seis iglesias evangélicas, dos católicas, veinte oratorios y dos de otras denominaciones.

1.7.2 Organizaciones productivas

Se refiere a las diferentes formas en que los sectores productivos se organizan de hecho y de derecho, para alcanzar sus objetivos.

1.7.2.1 Cooperativas

Son asociaciones de personas autónomas que se han unido de forma voluntaria para satisfacer sus necesidades y aspiraciones económicas, sociales y culturales, mediante una empresa de propiedad conjunta y gestión democrática.

En el Municipio se encuentra la Cooperativa de Ahorro y Crédito Unión Popular, afiliada a MICOPE, debidamente registrada y autorizada.

1.8 ENTIDADES DE APOYO

Son organizaciones e instituciones financiadas total o parcialmente con fondos estatales, municipales o privados tanto nacionales como extranjeros, creadas con el fin de brindar apoyo de carácter social y económico a las comunidades, entre las que se pueden mencionar: instituciones estatales, no gubernamentales, privadas, religiosas y organismos internacionales, quienes desempeñan un papel importante en el desarrollo económico y social del municipio de Nueva Concepción, departamento de Escuintla.

1.8.1 Instituciones estatales

Atienden necesidades de la población mediante el uso de recursos del Estado. Su existencia y funcionamiento está regulada en la Constitución Política de la

Republica de Guatemala y para el caso del municipio de Nueva Concepción, cuenta con las instituciones siguientes:

- **Juzgado de Paz**

Institución estatal cuya función principal es la administración y aplicación de la justicia en el ramo penal, civil, laboral y familiar. Se creó en marzo de 1977; su personal está integrado por un juez de paz, secretario, oficial primero, oficial segundo y auxiliar de mantenimiento. El horario de trabajo es de 8:00 a 15:30 horas, además tienen turno de 24 horas para atender emergencias.

- **Policía Nacional Civil -PNC-**

“Es la institución encargada de proteger la vida, la integridad física, la seguridad de las personas y sus bienes, el libre ejercicio de los derechos y libertades, así como prevenir, investigar y combatir el delito con el fin de preservar el orden y la seguridad pública”.¹⁷

- **Registro Nacional de las Personas -RENAP-**

Es la entidad encargada de organizar y mantener el registro único de identificación de las personas naturales, inscribir los hechos y actos relativos a su estado civil, capacidad y demás datos desde su nacimiento hasta la muerte, así como la emisión del Documento Personal de Identificación -DPI-. Esta entidad inició labores el 15 de abril de 2008.

- **Comité Nacional de Alfabetización -CONALFA-**

Fue creado para la ejecución del proceso de alfabetización, como un órgano superior, principalmente encargado de definir y aprobar las políticas y las estrategias del proceso nacional de alfabetización y promoción de ésta, por medio de las entidades de desarrollo en el ámbito nacional.

¹⁷ Congreso de la República de Guatemala. Decreto Número 11-97. Ley de la Policía Nacional Civil, Artículo 9 inciso c.

- **Supervisión de educación**

Guatemala está dividida en 22 departamentos y éstos a su vez en municipios, (334 en total). En servicio hay 141 personas con nombramiento de supervisor educativo y 224 de profesional. A cada uno le corresponde un distrito escolar el cual oscila entre 14 a 50 instituciones educativas tanto del área urbana como rural (tanto del sector oficial como privado y por cooperativa).

- **Fondo de Tierras**

Facilitar el acceso de la tierra a familias campesinas y generar condiciones para el desarrollo rural integral y sostenible a través de proyectos productivos agropecuarios, forestales e hidrológicos. Funciona en el Municipio desde 2000.

- **Centros de salud**

Son unidades que prestan servicios de atención primaria de salud a la comunidad, con la responsabilidad de recibir sin exclusión, aun a los que no son originarios del lugar. Cuenta con dos centros de salud ubicados en la Cabecera Municipal y otro en la aldea Santa Ana Mixtán respectivamente. El primero se estableció en enero de 1958 y el segundo en mayo de 1989.

- **Puestos de salud**

Son los establecimientos de servicios públicos de salud del primer nivel de atención, ubicados en aldeas, cantones, caseríos y barrios de los Municipios. Nueva Concepción cuenta con 6 puestos de salud, en el orden siguiente: en San José Mogollón desde mayo de 1989, Centro Dos (diciembre de 1959), Brisas del Mar (mayo de 1989), Trocha 8 Calle 11 (diciembre de 1959), Laguna de Tecojate (junio de 1999) y aldea Palo Blanco (mayo de 1989).

1.8.2 Instituciones municipales

Oficinas o unidades destinadas a la atención de los vecinos de un municipio, éstas tienen como objetivo desarrollar la organización, administración y funcionamiento de las entidades locales.

- **Municipalidad**

El Concejo Municipal, es el ente colegiado que tiene la representatividad del Municipio y la administración de la Municipalidad. Entre sus funciones está la planificación, el control y la evaluación del desarrollo y crecimiento de su territorio. También se presta especial atención a los aspectos sociales para contribuir a mejorar la calidad de vida de los pobladores.

- **Oficina Municipal del Adulto Mayor**

El objetivo de esta oficina es atender al adulto mayor integralmente en lo que respecta a participación social y salud en general. Para ello gestiona ayudas económicas a los adultos mayores de 65 años ante el Ministerio de Trabajo y Previsión Social. Está instalada en el Municipio desde mayo del 2008.

- **Oficina Municipal de la Mujer**

Es una institución pública, que promueve la participación y el empoderamiento de las mujeres para ser gestoras de su propio desarrollo, fortalece el liderazgo de la mujer a través de programas de sensibilización y de formación para que la participación incida en la toma de decisiones políticas y económicas que las beneficie, en el contexto cultural del Municipio. Esta oficina comenzó a funcionar en el Municipio a partir del 2011.

1.8.3 Organizaciones no gubernamentales

Instituciones autónomas de desarrollo con personería jurídica y estructura orgánica, sin ánimo de lucro, que buscan mejorar las condiciones de vida de la

población, mediante la prestación de servicios a bajo costo.

Su fuente de financiamiento es externa y colaboran con el Gobierno Central en la identificación de necesidades y ejecución de proyectos de orden social. En el Municipio no existe este tipo de instituciones que apoyen la gestión municipal en la prestación de servicios públicos como proveedoras de agua potable o recolectoras de basura, entre otros.

1.8.4 Privadas

Son aquellos entes individuales e instituciones que tienen como finalidad proporcionar un servicio a la comunidad a bajo costo o gratuito. En el Municipio se determinó la existencia de las siguientes entidades privadas.

- **Estación de Bomberos Voluntarios**

Institución con proyección a brindar a la población primeros auxilios en caso de ocurrir algún accidente o desastre, que atente contra la vida humana. Tiene atención permanente las 24 horas del día, es la única estación que existe en el Municipio, la cual debe cubrir todos los centros poblados del mismo.

- **Cooperativa de Ahorro y Crédito Unión Popular**

Su servicio está dirigido a otorgar créditos a los productores agrícolas, pecuarios y artesanales, así como a las áreas de comercio, servicios, vivienda y ambiente. Con el objetivo de brindar un servicio a la comunidad con costos reducidos, ayuda en el mejoramiento personal y económico, cumple con una misión social, de esta manera alcanzar una gestión administrativa financiera eficiente y eficaz.

- **Banco de Desarrollo Rural, S.A. -BANRURAL-**

Desde su concepción en 1997, ha apostado por incentivar el desarrollo rural en Guatemala en forma integral, mediante el estímulo y facilitación del ahorro, la asistencia crediticia y la prestación de otros productos financieros. Tal como se

refleja en la ley, “el banco tiene por objetivo principal promover el desarrollo económico y social del área rural en el país”¹⁸. Para ello, ha enfocado sus esfuerzos en brindar servicios financieros a las áreas rurales y a grupos sociales que las otras instituciones del sistema no atienden.

1.8.5 Instituciones internacionales

Son entidades de otros países, establecidas en un Municipio y que tienen como finalidad involucrarse en el desarrollo económico y social en determinada comunidad. Actualmente el municipio de Nueva Concepción no cuenta con ninguna institución internacional.

1.9 REQUERIMIENTOS DE INVERSIÓN SOCIAL Y PRODUCTIVA

El análisis de esta variable busca mejorar el nivel de vida de la población y se consigue a través del acceso a servicios básicos e inversión en infraestructura social y productiva. Entre los déficit de cobertura en el Municipio está el agua potable con 87%, drenajes 97%, energía eléctrica es de 13%. Para la educación no se cubre en el nivel pre-primaria 31%, en los básicos 56% y en diversificado 76%. Además de otros servicios como extracción y tratamiento de basura, letrización, drenajes, alcantarillado, puestos de salud, equipamiento y mantenimiento de centros educativos. En la inversión en infraestructura productiva se necesita adoquinamiento y pavimentación de carreteras, construcción de puentes y centros de acopio que faciliten el traslado de los diferentes productos que se cultivan en la región.

1.10 ANÁLISIS DE RIESGOS

Riesgo es sinónimo de contingencia, es decir la posibilidad de que una cosa suceda o no suceda; es la probabilidad o proximidad de un daño, exponerse al peligro.

¹⁸ Ley de transformación del Banco Nacional de Desarrollo Agrícola (BANDESA). Decreto 57-97 (julio de 1997), artículo 3.

1.10.1 Matriz de identificación de riesgos

Es una herramienta que permite la integración del análisis cuantitativo y cualitativo realizado sobre los riesgos con el fin de priorizar acciones estratégicas. Los distintos riesgos de origen natural, socio-naturales y antrópicos se detallan en la matriz siguiente:

Tabla 3
Municipio de Nueva Concepción, Departamento de Escuintla
Matriz de Identificación de Riesgos Naturales, Socio-naturales y Antrópicos
Año: 2012

Origen	Zonas de riesgo
Natural	
Desbordamientos de ríos	Todos los sectores
Vientos fuertes	Todos los sectores
Tormentas tropicales	Todos los sectores
Socio-natural	
Inundaciones por lluvias torrenciales	Todos los centros poblados.
Inundaciones por desborde de ríos	Centros poblados cercanos a los Ríos Coyolate y Madre Vieja. Existe mayor riesgo a catástrofes por la cercanía a los mismos. (Las Trochas, Aldea Santa Ana Mixtan, Aldea Santa Odilia)
Enfermedades gastrointestinales, pulmonares y de la piel	Todos los sectores
Plagas en los cultivos	Todos los sectores
Enfermedades de los animales (poco cuidado y control)	En sectores de pocos ingresos no vacunan
Antrópico	
Zonas de riesgo	
Inseguridad ciudadana	Todos los sectores
Contaminación por falta de drenajes	Todos los sectores
Falta basureros municipales	Todos los sectores
Contaminación de ríos	Centros poblados cercanos a los ríos Coyolate, Madre Vieja, Hidalgo, El Flor.
Deforestación	Todos los sectores, grandes fincas

Fuente: investigación de campo EPS, primer semestre 2012.

1.10.2 Análisis de vulnerabilidades

La vulnerabilidad consiste en un factor interno de riesgo, el cual tiene el significado de propensión a sufrir un daño, así como la dificultad para la recuperación del mismo.

1.10.2.1 Matriz de vulnerabilidades

Como se detalla en la tabla siguiente, el Municipio enfrenta altos niveles de vulnerabilidad ante factores internos, de origen natural y social, esto a consecuencia de la inapropiada utilización de los recursos naturales en la realización de distintas actividades para uso doméstico o infraestructura.

Tabla 4
Municipio de Nueva Concepción, Departamento de Escuintla
Matriz de Vulnerabilidades
Año: 2012

Indicador	Factor	Descripción	Zona afectada
Ambientales y ecológicos	Deforestación por cultivos agrícolas	Erosión de los suelos, aumento de la temperatura ambiental, aumento y desviación de los caudales de los ríos.	Todos los sectores del Municipio
	Quema de basura y/o entierro de la misma	Daños irreversibles a la ecología y medio ambiente, además de afectar las vías respiratorias.	Todos los sectores del Municipio
Físicos	Sistema de drenajes	Inundación parcial o total de las calles de los centros poblados.	Todos los sectores del Municipio
		Enfermedades producidas por la propagación de insectos que afectan la salud de las personas.	Todos los sectores del Municipio
	Carencia de un sistema de distribución de agua potable	Enfermedades de origen gastrointestinal, infecciones de la piel, entre otras; falta de higiene en los pobladores.	El 50% del casco urbano y el área rural.
	Carreteras en mal estado	Daños a vehículos y accidentes viales.	Carretera hacia la Laguna Las Pescas y terracería en todos los centros poblados excepto en el casco urbano e ingreso al Municipio

Continúa en la página siguiente

Viene de la página anterior

Indicador	Factor	Descripción	Zona afectada
	Falta de ordenamiento vial	Accidentes automovilísticos.	Casco urbano
	Componentes estructurales de la vivienda	Desplome de casas provocado por el inadecuado material utilizado en la construcción.	Cercanías del mar como Tecojate Viejo, Tecojate Arenal, Agua Dulce, Isla Chicales y Laguna Las Pescas
Económicos	Ausencia y/o mala utilización de recursos disponibles (ingresos económicos) Desempleo	Alta presencia de alcoholismo, pobreza y desnutrición. Delincuencia y migración.	Se presenta un alto grado en las aldeas y en los sectores de la playa Todas las comunidades
Ideológicos	Diversidad política social, religiosa y cultural, donde la población atribuye los fenómenos naturales a Dios	Bajo desarrollo en infraestructura y calidad de vida de la comunidad.	Área de Trochas
Sociales	Pobreza	Reflejado en salud, vivienda y desnutrición.	Todos los centros poblados
	Alcoholismo	Desintegración y violencia familiar.	Todas las comunidades
	Migración	Reducción de la PEA, desintegración familiar, reducción de ingresos para el Municipio.	Todos los sectores
Educativos	Analfabetismo	Bajo nivel de desarrollo en las comunidades, ignorancia y falta de empleo.	Todas las comunidades
	Contaminación por basura	Propagación de moscas, zancudos y roedores portadores de enfermedades, alta contaminación de alimentos y agua potable.	Todos los sectores
	Escasez de centros educativos de (nivel medio y diversificado)	Bajo nivel de progreso e ignorancia.	Centros poblados fuera del casco urbano

Continúa en la página siguiente

Viene de la página anterior

Indicador	Factor	Descripción	Zona afectada
Culturales	Identidad cultural	Debilitamiento de la transmisión de valores culturales hacia las nuevas generaciones; adopción de modas y culturas extranjeras.	Cabecera Municipal y principales aldeas
Políticos	Conflicto entre comunidades y la Municipalidad	Desintegración comunitaria, disturbios, linchamientos, falta de diálogo y acuerdos para la realización de proyectos	Sector de las Trochas
Ciudadanos	Escaza participación de mujeres, jóvenes y niños en el desarrollo comunitario	Machismo y falta de crecimiento integral	Fuera del casco urbano
Institucionales	Existen sistemas de alerta en mal estado y grupos locales desmotivados	Reacción confusa de la población y las autoridades en caso de emergencia	Todos los centros poblados

Fuente: investigación de campo EPS, primer semestre 2012.

1.11 DIAGNÓSTICO MUNICIPAL

Se refiere a la investigación, observación, análisis e interpretación de la situación administrativa y financiera actual, con base al estudio efectuado en la municipalidad de Nueva Concepción, el cual da un panorama general de las actividades y sus respectivos procedimientos, a fin de detectar si están o no realizándose de una forma adecuada.

1.11.1 Diagnóstico administrativo

Se ejecutó con base a las cinco etapas del proceso administrativo, lo cual establecerá la problemática existente, por medio de las fases de planeación, organización, integración, dirección y control.

1.11.1.1 Planeación

Es la fase del proceso administrativo que determina el grado de conocimiento que tienen los colaboradores sobre la misión, visión, objetivos, metas, políticas y cursos de acción, que servirán como base para lograr lo que se ha propuesto a corto, mediano y largo plazo. También sirve para conocer los planes, proyectos y programas con los que cuenta la Municipalidad.

Se determinó que la Municipalidad no tiene definida la misión y visión, así como también no se han establecido objetivos, metas, políticas y cursos de acción, muestra de ello es falta de un manual de organización que sirva como base.

1.11.1.2 Organización

Es la fase del proceso administrativo que permite coordinar las actividades de los colaboradores para maximizar los recursos y minimizar los costos en la consecución de los objetivos de la institución.

El 42% de los colaboradores sabe de la existencia del organigrama general, pero éste no se encuentra a la vista o al alcance de la mayoría; debido a que no se le da importancia, obvia la socialización del mismo, lo cual provoca que algunos no tengan con claridad cuál es la posición que ocupan dentro de la institución, así como desconocen cuáles son los jefes inmediatos y subalternos.

El 83% de los entrevistados indica que si poseen manuales de organización, pero se refieren a documentos que distintas instituciones les han proporcionado, y solo se utilizan para procedimientos técnicos.

1.11.1.3 Integración

Es la fase del proceso administrativo que consiste en seleccionar los recursos humanos adecuados para el buen funcionamiento de la organización. Dentro de la Municipalidad se ha creado un departamento de recursos humanos en el cual

se detectó que faltan manuales administrativos, por aparte algunas funciones de este departamento son ejecutadas por la Secretaría Municipal.

Un 92% de los entrevistados confirmaron que no pasaron por un proceso de evaluación al ser contratados, esto da como consecuencia que no se sigue un curso formal de los preceptos para integrarse al equipo de trabajo.

1.11.1.4 Dirección

Es la fase del proceso administrativo que indica cual es el camino correcto a seguir para alcanzar los objetivos dentro de la organización. Las instrucciones se establecen en forma lineal, de nivel superior a inferior, desde la Alcaldía Municipal hasta las diferentes unidades administrativas.

1.11.1.5 Control

Es la fase que permite evaluar y medir el grado de alcance de los objetivos que la organización pretende. Se comprobó que la Municipalidad no cuenta con un sistema de evaluación de desempeño de personal. La única forma que existe de medir la eficiencia de resultados, metas alcanzadas, grados de avance y proyectos ejecutados; es a través de los reportes y de los informes que se entregan en forma periódica a los jefes inmediatos.

1.11.2 Diagnóstico financiero

Permite evaluar y conocer la situación de la municipalidad de Nueva Concepción en cuanto a la programación, administración, ejecución, control y captación de los recursos, con el objetivo de promover, realizar y mantener en condiciones óptimas los servicios e infraestructura pública; además estimular la participación de la población para impulsar el crecimiento económico y sostenible del Municipio.

1.11.2.1 Presupuesto

“Lo constituyen los principios, órganos, normas y procedimientos que rigen el proceso presupuestario de todos los organismos y entidades que conforman el sector público.”¹⁹

El siguiente cuadro muestra la formulación presupuestaria de ingresos y egresos para los años 2008, 2009, 2010, 2011 y 2012.

Cuadro 20
Municipalidad de Nueva Concepción, Departamento de Escuintla
Formulación Presupuestaria de Ingresos y Egresos
Período 2008 - 2012
(cifras en quetzales)

Descripción	Presupuesto Vigente	Ejecutado	%	Variación
Año 2008				
Ingresos				
Total ingresos propios	4,832,400	8,069,063	31	3,236,663
Ingresos tributarios	2,188,300	4,235,597	16	2,047,297
Ingresos no tributarios	357,000	1,096,541	4	739,541
Ventas de bienes y servicios de la administración pública	313,500	261,787	1	-51,713
Ingresos de operación	615,600	964,298	4	348,698
Renta de la propiedad	1,358,000	1,510,840	6	152,840
Total de transferencias	14,421,418	10,848,066	42	-3,580,883
Transferencias corrientes	2,358,565	1,795,753	7	-562,812
Transferencias de capital	12,062,853	9,052,313	35	-3,010,540
Disminución de otros activos financieros	6,923	0	0	-6,923
Endeudamiento público interno	7,101,326	7,100,718	27	-608
Incremento del patrimonio	-	-	-	-
Totales	26,362,067	26,017,847	100	-344,220
Egresos				
Gastos de funcionamiento	7,954,688	7,366,984	30	(587,704)
Actividades centrales	6,679,070.98	6,265,258	25	-413,812.98
Servicios públicos	873,565.24	707,613	3	-165,952.24
Gestión educativa	402,051.35	394,113	2	-7,938.35
Salud y asistencia social	-	-	0	-
Cultura y deportes	-	-	0	-
Gestión comunitaria	-	-	0	-
Gastos de inversión	11,004,036	10,578,996	42	(425,040)

Continúa en la página siguiente

¹⁹ Congreso de la República de Guatemala. Decreto número 101-97. Ley Orgánica del Presupuesto. Capítulo I, Artículo 7

Viene de la página anterior

Descripción	Presupuesto Vigente	Ejecutado	%	Variación
Actividades centrales	684,347.20	680,017	3	-4,330
Servicios públicos	1,132,395.88	987,310	4	-145,075.88
Gestión educativa	20,124.95	19,583	0	-541.95
Salud y asistencia social	-	-	0	-
Cultura y deportes	1,276,644.37	1,189,126	5	-87,518.37
Alumbrado público	-	-	0	-
Red vial	4,969,834.35	4,845,963	19	-123,871.35
Infraestructura urbana y rural	2,920,698.90	2,856,997	11	-63,701.90
Gastos de deuda pública	7,403,344.00	6,912,312	28	-491,032
Partidas no asignables a programas	7,403,343.54	6,912,312	28	
Totales	26,362,067.22	24,858,292	100	(1,503,775.22)

Año 2009

Ingresos				
Total ingresos propios	5,799,280	4,841,291	25	-957,989
Ingresos tributarios	2,574,380	1,970,322	10	-604,058
Ingresos no tributarios	914,300	564,177	3	-350,123
Ventas de bienes y servicios de la administración pública	304,600	240,750	1	-63,850
Ingresos de operación	490,000	905,461	5	415,461
Renta de la propiedad	1,516,000	1,160,581	6	-355,419
Total de transferencias	13,649,713	14,516,255	75	83,725
Transferencias corrientes	2,304,887	2,561,547	13	256,660
Transferencias de capital	11,344,826	11,954,708	62	609,882
Disminución de otros activos financieros	406,601	-	0	-406,601
Endeudamiento público interno	376,216	-	0	-376,216
Incremento del patrimonio	-	-	0	-
Totales	20,231,810	19,357,546	100	-874,264

Egresos				
Gastos de funcionamiento	9,006,451	8,863,423	44	(143,028)
Actividades centrales	5,832,618	5,715,700	29	-116,918.00
Servicios públicos	1,830,761	1,804,739	9	-26,022.00
Gestión educativa	698,323	698,311	3	-12.00
Salud y asistencia social	-	-	0	-
Cultura y deportes	599,026	598,960	3	(66.00)
Gestión comunitaria	45,723	45,713	0	(10.00)
Gastos de inversión	9,204,301	9,098,552	46	(105,749)
Actividades centrales	222,937	222,916	1	-21
Servicios públicos	118,074	118,074	1	-
Gestión educativa	212,871	212,870	1	-1.00
Salud y asistencia social	-	-	0	-
Cultura y deportes	795,000	795,000	4	-
Alumbrado público	-	-	0	-
Red vial	7,855,419	7,749,692	39	-105,727
Infraestructura urbana y rural	-	-	0	-
Gastos de deuda pública	2,021,058	1,998,551	10	-22,507
Partidas no asignables a programas	2,021,058	1,998,551	10	
Totales	20,231,810	19,960,526	100	(271,284)

Continúa en la página siguiente

Viene de la página anterior

Descripción	Presupuesto Vigente	Ejecutado	%	Variación
Año 2010				
Ingresos				
Total ingresos propios	5,280,660	3,814,364	17	-1,466,296
Ingresos tributarios	2,484,160	1,623,723	7	-860,437
Ingresos no tributarios	1,145,000	954,315	4	-190,685
Ventas de bienes y servicios de la administración pública	212,000	131,673	1	-80,327
Ingresos de operación	290,500	255,818	1	-34,682
Renta de la propiedad	1,149,000	848,835	4	-300,165
Total de transferencias	24,792,390	18,201,982	83	-6,772,358
Transferencias corrientes	2,977,941	2,704,685	12	-273,256
Transferencias de capital	21,814,449	15,497,297	71	-6,317,152
Disminución de otros activos financieros	181,950	-	0	-181,950
Endeudamiento público interno	-	-	0	-
Incremento del patrimonio	-	-	0	-
Totales	30,255,000	22,016,346	100	-8,238,654
Egresos				
Gastos de funcionamiento	11,070,234	9,136,986	43	(1,933,248)
Actividades centrales	6,271,921	5,249,015	24	-1,022,906.00
Servicios públicos	2,299,456	1,744,915	8	-554,541.00
Gestión educativa	599,116	546,733	3	-52,383.00
Salud y asistencia social	452,950	365,323	2	(87,627.00)
Cultura y deportes	1,446,791	1,231,000	6	(215,791.00)
Gestión comunitaria	-	-	0	-
Gastos de inversión	17,224,401	11,164,512	50	(6,059,889)
Actividades centrales	293,324	276,204	1	-17,120
Servicios públicos	1,001,000	560,000	2	-441,000.00
Gestión educativa	870,000	628,024	3	-241,976.00
Salud y asistencia social	-	-	0	-
Cultura y deportes	1,169,574	1,069,087	5	-100,487.00
Alumbrado público	257,414	158,193	0	(99,221.00)
Red vial	13,633,089	8,473,004	39	-5,160,085
Infraestructura urbana y rural	-	-	0	-
Gastos de deuda pública	1,960,365	1,529,348	7	-431,017
Partidas no asignables a programas	1,960,365	1,529,348	7	-
Totales	30,255,000	21,830,846	100	(8,424,154)
Año 2011				
Ingresos				
Total ingresos propios	3,120,583	4,225,853	13	1,105,270
Ingresos tributarios	1,519,500	1,289,699	4	-229,801
Ingresos no tributarios	106,000	1,346,435	4	1,240,435
Ventas de bienes y servicios de la administración pública	264,000	100,911	0	-163,089
Ingresos de operación	218,000	477,804	1	259,804
Renta de la propiedad	1,013,083	1,011,004	3	-2,079
Total de transferencias	30,477,205	27,417,927	82	-4,336,496
Transferencias corrientes	3,142,372	2,800,918	8	-341,454
Transferencias de capital	27,334,833	24,617,009	74	-2,717,824
Disminución de otros activos financieros	477,218	-	0	-477,218
Endeudamiento público interno	2,600,000.00	1,800,000.00	5	(800,000.00)
Incremento del patrimonio	-	-	0	-
Totales	36,675,006	33,443,780	100	-3,231,226

Continúa en la página siguiente

Viene de la página anterior

Descripción	Presupuesto Vigente	Ejecutado	%	Variación
Egresos				
Gastos de funcionamiento	10,487,762	9,975,154	30	(512,608)
Actividades centrales	6,232,404	5,930,444	18	-301,960.35
Servicios públicos	1,770,034	1,676,204	5	-93,830.15
Gestión educativa	544,185	525,007	2	-19,178.00
Salud y asistencia social	360,234	342,216	1	(18,017.52)
Cultura y deportes	1,580,905	1,501,283	4	(79,622.39)
Gestión comunitaria	-	-	0	-
Gastos de inversión	24,250,488	21,732,897	64	(2,517,591)
Actividades centrales	35,797	34,212	0	-1,585
Servicios públicos	942,000	740,500	2	-201,500.00
Gestión educativa	699,530	494,705	1	-204,825.00
Salud y asistencia social	7,500.00	7,500.00	0	-
Cultura y deportes	1,616,770	1,616,770	5	0.00
Alumbrado público	282,744	251,388	0	(31,356.00)
Red vial	20,666,147	18,587,822	55	-2,078,325
Infraestructura urbana y rural	-	-	0	-
Gastos de deuda pública	1,936,755	1,936,754	6	-1
Partidas no asignables a programas	1,936,755	1,936,754	6	-
Totales	36,675,005	33,644,805	100	(3,030,200.41)
Al 31/ 5/2012				
Ingresos				
Total Ingresos propios	4,857,000	2,393,262	15	-2,463,738
Ingresos tributarios	1,697,050	1,124,398	7	-572,652
Ingresos no tributarios	1,257,000	282,070	2	-974,930
Ventas de bienes y servicios de la administración pública	143,700	59,823	0	-83,877
Ingresos de operación	254,750	170,243	1	-84,507
Renta de la propiedad	1,504,500	756,728	5	-747,772
Total de transferencias	22,039,965	7,969,445	52	-9,070,520
Transferencias corrientes	2,814,684	1,533,038	10	-1,281,646
Transferencias de capital	13,794,100	6,436,407	42	-7,357,693
Disminución de otros activos financieros	297,801	-	0	-297,801
Endeudamiento público interno	5,133,380	5,000,000	33	-133,380
Incremento del patrimonio	-	-	0	-
Totales	32,328,146	15,362,707	100	-16,965,439
Egresos				
Gastos de funcionamiento	13,446,966	4,475,332	38	(8,971,634)
Actividades centrales	7,291,367	2,257,244	19	-5,034,123.00
Servicios públicos	2,787,064	639,167	5	-2,147,897.00
Gestión educativa	1,338,842	506,288	4	-832,554.00
Salud y asistencia social	531,900	238,281	2	(293,619.00)
Cultura y deportes	1,497,793	834,352	7	(663,441.00)
Gestión comunitaria	-	-	0	-
Gastos de inversión	11,609,997	5,414,481	46	(6,195,516)
Actividades centrales	128,000	59,764	1	-68,236
Servicios públicos	1,500	2,500	0	1,000.00
Gestión educativa	30,720	25,166	0	-5,554.00
Salud y asistencia social	-	-	0	-
Cultura y deportes	940,000	450,000	4	-490,000.00
Alumbrado público	251,291	41,533	0	(209,758.00)
Red vial	10,258,486	4,835,518	41	-5,422,968
Infraestructura urbana y rural	-	-	0	-
Gastos de deuda pública	1,840,000	1,829,853	16	-10,147
Partidas no asignables a programas	1,840,000	1,829,853	16	-
Totales	26,896,963	11,719,666	100	(15,177,297)

Fuente: elaboración propia, con base en datos de Formulación presupuestaria de ingresos de la Municipalidad.

Como se observa en el cuadro anterior, en el año 2008 los ingresos propios representan 31%, las transferencias de capital constituyen el rubro más significativo con 42%, el endeudamiento fue del 27%; en el período la recaudación total equivale a un 99% en relación a lo que se tenía presupuestado.

Del 2009 al 2011 la Municipalidad aun depende de los aportes del gobierno central y fondos que gestionan con instituciones privadas. Se determinó que el cobro por concepto del Impuesto Único sobre Inmuebles -IUSI-, arbitrios municipales, ventas de bienes y servicios de la administración pública disminuyeron. La extracción primaria de productos agrícolas y pecuarios son las actividades productivas principales del Municipio, sin embargo la captación de recursos es baja según lo que se proyectó recibir.

Al 31 de mayo del 2012 las transferencias corrientes y de capital asignadas suman Q.7,969,445. Se refleja el préstamo bancario por la suma de Q.5,000,000 destinado a programas de inversión.

Durante período del 2008 al 2010 los gastos de funcionamiento por las actividades centrales mantienen similar tendencia entre el 30% y 44%, debido a que no pueden elevarlos, esto obedece a que cada una de las fuentes de financiamiento tiene su respectivo destino de acuerdo a los porcentajes legales.

Los programas de inversión están reservados principalmente a realizar proyectos de educación, salud preventiva, obras de infraestructura, culturales y deportivas, mejora de los servicios públicos; mantenimiento, ampliación de la red vial en distintas comunidades del Municipio que a mayo de 2012 los egresos efectuados suman Q.4,835,518

1.12 FLUJO COMERCIAL Y FINANCIERO

Está constituido por las exportaciones e importaciones que realiza la población, así como del movimiento financiero que existe. El comercio posee gran trascendencia dentro las unidades productivas y el desarrollo económico del lugar.

1.12.1 Flujo comercial

Se compone de las ventas que se realizan fuera del Municipio (exportación) y por las compras de insumos y servicios de otros municipios, departamentos o países, (importaciones). La producción que es exportada es resultado de actividades agrícolas, artesanales y pecuarias, todas estas son las que contribuyen al desarrollo económico, de la población.

- **Principales productos de importación**

Por la necesidad de adquirir productos que cumplan con los requerimientos de los consumidores, es necesario el ingreso de los siguientes productos: granos básicos como frijol y arroz, hortalizas, frutas, medicamentos, ropa, calzado, bebidas, jabones, pinturas, cigarrillos, papelería y útiles, entre otros.

- **Principales productos de exportación**

Dentro de los canales de comercialización que se desarrollan, las exportaciones, que son fuente, generación y desarrollo para el Municipio. Las relaciones de intercambio son desarrolladas a través de la demanda de la actividad productiva que surge de la venta según su importancia como: caña de azúcar, maíz, palma africana, banano, okra, coco, plátano, mango, chile pimiento, chile jalapeño, tabaco, camarón, ganado porcino y bovino.

1.12.2 Flujo financiero

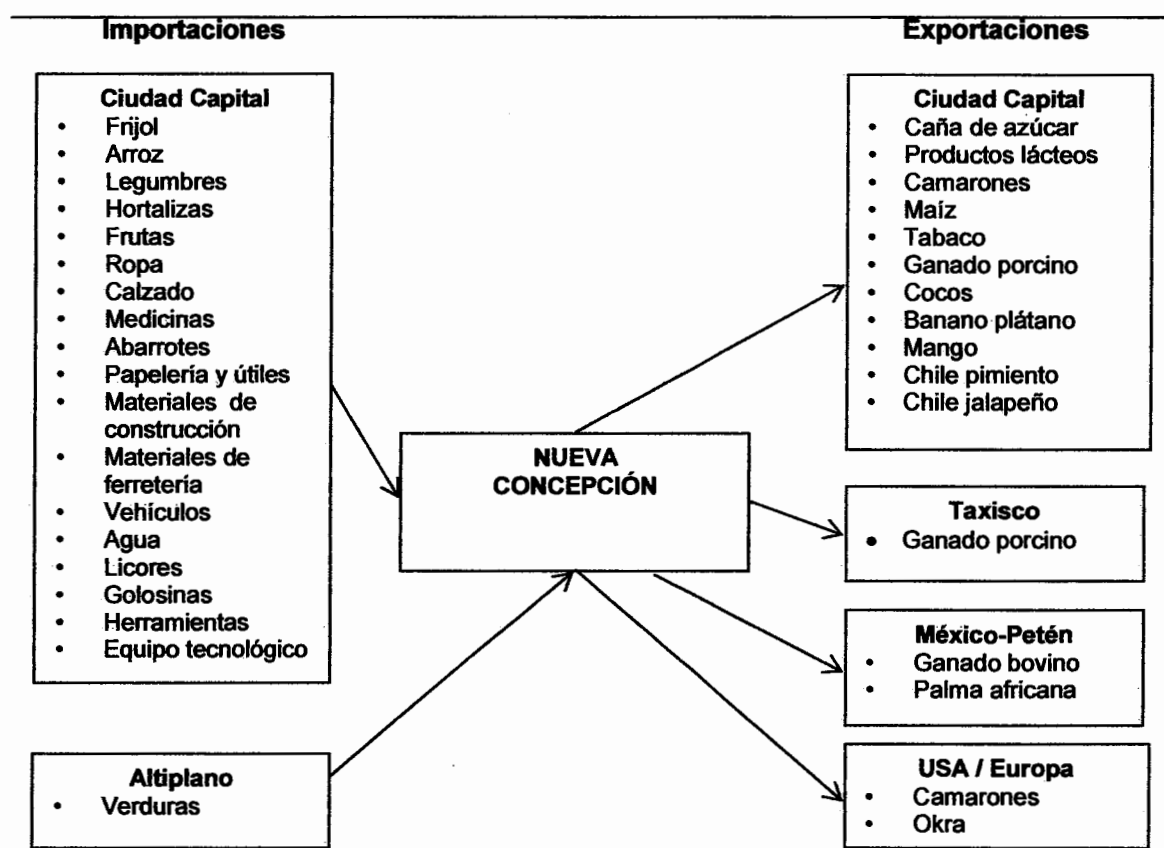
Son las transacciones monetarias que se realizan en el Municipio, en este caso

las remesas provenientes de otros países.

- **Ingreso por concepto de remesas**

El envío de dinero de guatemaltecos radicados en el extranjero representa una fuente de ingreso de divisas para la economía nacional. Las remesas son generalmente utilizadas por las familias para adquirir productos y servicios como: educación, alimentación, vivienda, ropa.

Gráfica 1
Municipio Nueva Concepción, Departamento de Escuintla
Flujo Comercial
Año: 2012



Fuente: investigación de campo EPS, primer semestre 2012.

CAPÍTULO II

ESTRUCTURA AGRARIA Y PRODUCCIÓN

En este capítulo se describen los aspectos relacionados con la tenencia, concentración y uso de la tierra, así como las actividades productivas que contribuyen al mejoramiento de la calidad de vida económica de la población de Nueva Concepción.

2.1 ESTRUCTURA AGRARIA

Es el conjunto de elementos necesarios para la producción agrícola y ganadera, los cuales permiten la relación entre la forma de trabajo del hombre con la tierra y la explotación de los productos.

2.1.1 Tenencia de la tierra

Se refiere a los derechos que permiten al productor hacer uso de la tierra, para extraer de ella los productos que permitan satisfacer las necesidades económicas y sociales. Expresa las condiciones legales y relaciones tradicionales entre personas, grupos e instituciones que regulan los derechos al uso de la misma. A continuación se presentan las formas de tenencia de la tierra:

Tabla 5
Municipio de Nueva Concepción Departamento de Escuintla
Clasificación de las fincas por estratos y extensión
Año: 2012

Estrato de finca	Tipos de fincas	Extensión
I	Microfincas	Menos de 1 manzana
II	Sub-familiares	De 1 manzana a 10 manzanas
III	Familiares	De 10 manzanas a 64 manzanas
IV	Multifamiliares medianas	De 64 manzanas a 640 manzanas
V	Multifamiliares grandes	De 640 manzanas y más

Fuente: elaboración propia, con base a datos de seminario específico EPS, primer semestre 2012.

A continuación se presenta la forma de tenencia de la tierra:

Cuadro 21
Municipio de Nueva Concepción, Departamento de Escuintla
Formas de Tenencia de la Tierra
Años: 1979, 2003 y 2012

Formas de tenencia	Censo 1979			Censo 2003			Encuesta 2012		
	Número de fincas	Superficie en manzanas	%	Número de fincas	Superficie en manzanas	%	Número de fincas	Superficie en manzanas	%
Propia	4,220	61,812.72	87	2,559	41,267.68	79	249	6,628.96	30
Arrendada	697	7,514.38	11	371	10,614.79	21	98	15,216.50	70
Colonato	90	130.49	-	34	47.08	-	-	-	-
Usufructo	-	-	-	53	55.50	-	-	-	-
Ocupada	22	27.78	-	7	53.50	-	-	-	-
Otras	22	1,126.68	2	3	6.00	-	6	16.00	-
Totales	4,851	70,612.05		3,027	52,044.55		353	21,861.46	

Fuente: elaboración propia, con base en datos del III Censo Nacional Agropecuario 1979 y IV Censo Nacional Agropecuario 2003, del Instituto Nacional de Estadística -INE-.

La forma de tenencia más representativa es la arrendada, las demás tienen menor presencia. Con relación al período de 1979 al 2003, el porcentaje de la tierra con propietario bajó, pero en el 2012 se observa un decrecimiento notable, también se registra un incremento en la forma de arrendamiento de tenencia de la tierra en el período 1979 al 2003, pero se nota un significativo incremento para el 2012.

2.1.2 Uso actual y potencial de la tierra

Describe la utilidad que se da al suelo, de forma independiente a su vocación. El análisis del uso de la tierra está relacionado de manera directa con las actividades agrícolas y pecuarias, en el caso de Nueva Concepción, es viable la clasificación por clase de cultivo, pasto y bosque, como se presenta en el siguiente cuadro:

Cuadro 22
Municipio de Nueva Concepción, Departamento de Escuintla
Uso de los Suelos
Años: 1979, 2003 y 2012

Uso de la tierra	Censo 1979			Censo 2003			Encuesta 2012		
	Número de fincas	Superficie en manzanas	%	Número de fincas	Superficie en manzanas	%	Número de fincas	Superficie en manzanas	%
Cultivos temporales o anuales	3489	30,718.06	41	2,489	21,087.07	38	210	794.09	4
Permanentes y semipermanentes	2097	7,777.84	10	942	10,151.20	18	51	20,024.03	91
Pastos	1375	26,562.81	36	1,270	22,500.24	40	49	1,043.34	5
Bosques y montes	548	2,005.42	3	160	1,161.98	2	3	-	-
Otras tierras	749	7,514.38	10	433	1,072.24	2		-	-
Totales	8,258	74,578.51		5,294	55,972.73		313	21,861.46	

Fuente: elaboración propia, con base en datos del III Censo Nacional Agropecuario 1979 y IV Censo Nacional Agropecuario 2003, del Instituto Nacional de Estadística -INE-.

Con respecto al uso de la tierra en 1979 se consideraba que la primera forma de cultivos eran temporales o anuales, posteriormente se tiene el segundo uso para pastos, cultivos permanentes y otras tierras se dividen en 10% para cada uno, dejándole a bosques y montes un 3%, que no representan gran extensión de suelo. En 2012 los resultados muestran que incrementaron los cultivos permanentes y semipermanentes, también se puede observar que ya no existen bosques en el Municipio, debido al arrendamiento de tierras para el cultivo de caña de azúcar.

2.1.3 Concentración de la tierra

Refleja la relación existente entre la extensión de la propiedad y el número de propietarios que la poseen. A nivel nacional, se caracteriza por la inequidad en la distribución de riquezas, lo cual ha provocado conflictos sociales. El cuadro siguiente, presenta la concentración de la tierra.

Cuadro 23
Municipio de Nueva Concepción, Departamento de Escuintla
Concentración de la Tierra
Años: 1979, 2003 y 2012

Tamaño de fincas	Fincas		Superficie (manzanas)		Acumulación %		Producto	
	Cantidad	%	Cantidad	%	Fincas Xi	Superficie Yi	Fincas Xi (yi+1)	Superficie Yi (xi+1)
Censo 1979								
Microfincas	1,401	28.88	352.87	0.50	28.88	0.50	-	-
Sub-familiares	1,836	37.85	5,316.33	7.53	66.73	8.03	231.87	33.35
Familiares	1,546	31.87	38,663.98	54.76	98.60	62.78	4,189.49	791.61
Multi-familiares medianas	61	1.26	14,471.37	20.49	99.86	83.28	8,211.10	6,269.36
Multi-familiares grandes	7	0.14	11,807.50	16.72	100.00	100.00	9,985.57	8,327.83
Totales	4,851	100.00	70,612.05	100.00			22,618.03	15,422.15
Censo 2003								
Microfincas	251	8.29	104.75	0.20	8.29	0.20	-	-
Sub-familiares	1,853	61.22	5,794.15	11.13	69.51	11.33	93.98	13.99
Familiares	875	28.91	21,014.22	40.38	98.41	51.71	3,594.36	1,115.46
Multi-familiares medianas	44	1.45	10,683.45	20.53	99.87	72.24	7,109.37	5,164.34
Multi-familiares grandes	4	0.13	14,447.98	27.76	100.00	100.00	9,986.79	7,223.92
Totales	3,027	100.00	52,044.55	100.00			20,784.50	13,517.71
Encuesta 2012								
Microfincas	20	5.67	16.93	0.08	5.67	0.08	-	-
Sub-familiares	206	58.36	2,035.90	9.31	64.02	9.39	53.20	4.96
Familiares	89	25.21	7,951.77	36.37	89.24	45.76	2,929.91	837.93
Multi-familiares medianas	20	5.67	4,246.36	19.42	94.90	65.19	5,817.02	4,343.01
Multi-familiares grandes	18	5.10	7,610.50	34.81	100.00	100.00	9,490.08	6,518.76
Totales	353	100.00	21,861.46	100.00			18,290.22	11,704.66

Fuente: elaboración propia, con base en datos del III Censo Nacional Agropecuario 1979 y IV Censo Nacional Agropecuario 2003, del Instituto Nacional de Estadística -INE-.

La cantidad de microfincas ha disminuido de 1979 al 2003, no obstante, se puede demostrar que para el 2012 aumentará significativamente, las fincas familiares mantienen un crecimiento moderado con respecto a los años de estudio y las fincas multifamiliares no representan mayor cambio en comparación con las demás.

2.1.4 Coeficiente de Gini

Es el indicador numérico que mide la cuantificación del grado de concentración o

distribuciones desiguales. Es un número entre cero y uno, en donde cero significa una perfecta igualdad y uno corresponde con la perfecta desigualdad.

En el presente caso, se utiliza para la tierra expresado por el coeficiente del área comprendido entre la Curva de Lorenz y la recta de equidistribución. Para su cálculo se toma en cuenta el tamaño de las fincas y su extensión en manzanas.

La fórmula para su cálculo es la siguiente:

$$CG = \frac{\sum X_i (Y_{i+1}) - \sum Y_i (X_{i+1})}{100}$$

Donde las variables representan:

X_i = porcentaje acumulado del número de fincas.

Y_i = porcentaje acumulado de la superficie de las líneas.

Aplicado a la concentración de la tierra en el Municipio, se obtienen los siguientes resultados:

Censo Agropecuario de 1979:

$$CG = (22,618.03 - 15,422.15) / 100 = 0.72$$

Censo Agropecuario de 2003:

$$CG = (20,784.50 - 13,517.71) / 100 = 0.73$$

Encuesta 2012:

$$CG = (18,290.22 - 11,704.66) / 100 = 0.66$$

Según los coeficientes obtenidos se asigna la valoración correspondiente:

En 1979 el coeficiente indica concentración moderadamente alta, la cual se refleja en el estrato de finca sub-familiar con 38% del total del número de fincas

existentes.

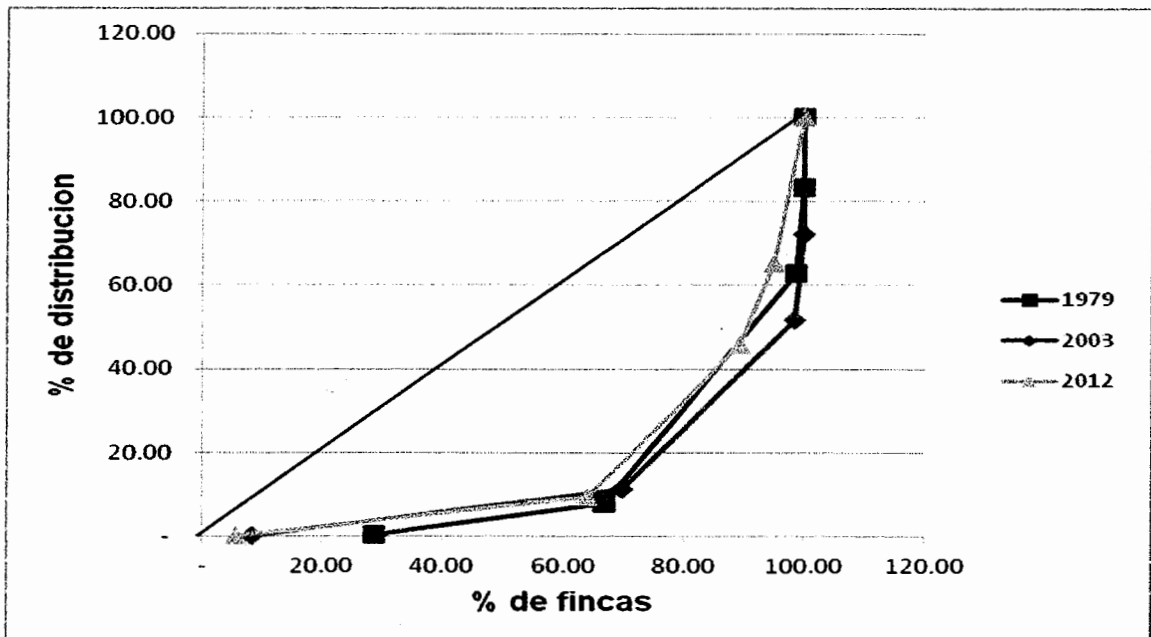
Para 2003 el coeficiente se mantiene, debido a que en el período entre los dos años aumenta el número de fincas sub-familiares y cubren el 61%, gradualmente disminuyen las fincas multi-familiares grandes y medianas.

La concentración para el 2012 se mantiene moderadamente alta, el mayor porcentaje de fincas se ve en el estrato sub-familiares con 58%, mientras que las familiares bajan notablemente y las multi-familiares medianas incrementan.

2.1.5 Curva de Lorenz

Con el objetivo de visualizar la tendencia en la concentración de la tierra, la gráfica 2 muestra el área comprendida entre la línea de equidistribución y las curvas de cada año, representa el Coeficiente de Gini.

Gráfica 2
Municipio Nueva Concepción, Departamento de Escuintla
Curva de Lorenz
Período 1979, 2003 y 2012



Fuente: elaboración propia, con base en datos del III Censo Nacional Agropecuario 1979 y IV de 2003, del Instituto Nacional de Estadística -INE-.

Mientras más lejos se encuentre la curva de la línea de equidistribución existe menos igualdad, aplicado esto al análisis de los años en estudio, se puede ver como en 1979 y 2003 la desigualdad en la concentración de la tierra es similar, ya que se incrementa del 72% y 73% respectivamente.

2.2 RESUMEN DE LAS ACTIVIDADES PRODUCTIVAS

Las actividades productivas están encaminadas a satisfacer necesidades, fortalecer la economía y desarrollo de la comunidad mediante la generación de fuentes de empleo e ingresos. En el municipio de Nueva Concepción las más relevantes son: agrícola, pecuaria, artesanal, comercio y servicios; éstas se detallan a continuación.

Cuadro 24
Municipio de Nueva Concepción, Departamento de Escuintla
Resumen de las Actividades Productivas
Año: 2012

Actividades	Unidades económicas		Valor de la producción		Generación de empleo	
	Cantidad	%	Q.	%	Jornales	Empleos
Agrícola	261	11	512,620,258	95	35,423	14,169
Pecuaria	576	24	24,091,090	4	11,411	4,564
Artesanal	17	1	3,894,144	1		69
Agroindustrial	2	0				
Industrial	3	0				
Servicios	440	19				904
Comercio	1,085	45				1,648
Totales	2,369	100	540,605,492	100	46,834	21,354

Fuente: investigación de campo EPS, primer semestre 2012.

Se observa que la actividad que genera mayor ingreso para el Municipio es la agrícola, le sigue la pecuaria. En relación a la generación de empleo el sector agrícola ocupa 35,423 jornales de mano de obra equivalente a 14,169 empleos, la actividad agroindustrial e industrial no muestra empleos, esto derivado a las limitaciones para la obtención de información por consiguiente no fueron objeto de estudio.

2.2.1 Agrícola

La actividad representa el 11% de participación en unidades económicas según los datos reflejados por la encuesta, los cultivos más representativos son caña de azúcar, banano, palma africana, maíz, plátano, tabaco y okra, en menor escala cultivan chile jalapeño, tomate, sandía, papaya y arroz. La primera por parte de los ingenios en áreas arrendadas, los cuales han provocado procesos de comercialización dentro y fuera del Municipio.

En el siguiente cuadro se presenta la superficie cultivada, volumen y valor de la producción:

Cuadro 25
Municipio de Nueva Concepción, Departamento de Escuintla
Resumen de Actividades Agrícolas
Año: 2012

Cultivos	Unidades económicas		Unidad de medida	Volumen de la producción		Valor de la producción	
	Cantidad	%		Cantidad	%	Cantidad Q	%
Banano	1	0.40	Caja de 40 lb	1,873,060	53.75	103,018,300	20.12
Caña de azúcar	10	3.83	Tonelada	1,425,000	40.90	313,500,000	61.23
Palma africana	1	0.38	Tonelada	48,090	1.38	79,348,500	15.50
Maíz	175	67.05	Quintal	86,440	2.48	10,372,800	2.03
Plátano	40	15.32	Bulto	35,200	1.01	2,112,000	0.41
Okra	8	3.06	Quintal	6,800	0.20	612,000	0.12
Tabaco	9	3.45	Quintal	1,166	0.03	1,181,158	0.23
Ajonjolí	6	2.30	Quintal	126		63,000	0.01
Chile jalapeño	6	2.30	Cajas	4,900	0.14	612,500	0.12
Sandía	2	0.77	mt ³	1,025	0.03	710,000	0.14
Tomate	1	0.38	Cajas	1,500	0.05	120,000	0.02
Papaya	1	0.38	Unidad	140		210,000	0.04
Arroz	1	0.38	Quintales	1,000	0.03	160,000	0.03
Totales	261	100		3,484,447	100	512,020,258	100

Fuente: investigación de campo EPS, primer semestre 2012.

El cultivo de mayor importancia es la caña de azúcar con un valor de producción de Q.313,500,000, le sigue el banano, palma africana y maíz con

Q.103,018,300, Q.79,348,500 y 10,372,800 respectivamente estos cultivos proporcionan la mayor generación de ingresos a los habitantes del Municipio.

La totalidad del ingreso que se obtiene por la producción agrícola es de Q.512,020,258.

2.2.2 Pecuaria

Ésta actividad tiene un porcentaje de participación del 24% en unidades productivas, la crianza y engorde de ganado bovino genera más valor de la producción, seguido de la crianza y engorde de ganado porcino, la actividad avícola destina la mayor parte de su producción para autoconsumo y el resto para la venta.

A continuación se presenta el resumen de la actividad pecuaria:

Cuadro 26
Municipio de Nueva Concepción, Departamento de Escuintla
Resumen de Actividades Pecuarias
Año: 2012

Descripción	Cantidad de unidades productivas		Unidad de medida	Volumen de la producción		Valor de la producción	
	Cantidad	%		Cantidad	%	Cantidad	%
Ganado bovino	72	12	Cabezas	4,059	25	18,388,700	76
Ganado porcino	87	15	Cabezas	7,492	47	5,261,400	22
Aviar	414	72	Unidades	4,367	27	400,810	2
Otros	3	1	Unidades	92	1	40,180	-
Totales	576	100		16,010	100	24,091,090	100

Fuente: investigación de campo EPS, primer semestre 2012.

Las actividades pecuarias se centran en la crianza de ganado bovino con un valor de producción de Q.18,388,700, seguido por la crianza y engorde de ganado porcino con Q.5,261,400; la crianza de gallinas y pollos en su mayoría es para autoconsumo con un valor de Q.400,810.

2.2.3 Artesanal

Ésta actividad es desarrollada en menor escala por los pobladores del Municipio, aporta a las familias que se dedican a ello ingresos monetarios por Q.3,894,144; se pueden mencionar a las panaderías y carpinterías como las más sobresalientes, en una mínima parte a las sastrerías y herrerías.

Se caracteriza por realizarse en pequeñas empresas individuales, generalmente integradas por el propietario y los ayudantes aprendices, entre los artículos más elaborados están: pan francés y dulce, camas de madera y roperos entre otros; a continuación se presenta el volumen y valor de la producción artesanal:

Cuadro 27
Municipio de Nueva Concepción, Departamento de Escuintla
Resumen de las Actividades Artesanales
Año: 2012

Producto	Unidades productivas		Unidad de medida	Volumen total		Valor de la producción	
	Cantidad	%		Cantidad	%	Cantidad Q	%
Panadería	9	52.94	Quintales	2,376	53.08	2,112,264	54.24
Carpintería	4	23.53	Unidad	900	20.11	905,880	23.26
Herrería	4	23.53	Unidad	1,200	26.81	876,000	22.50
Totales	17	100		4,476	100	3,894,144	100

Fuente: investigación de campo EPS, primer semestre 2012.

La panadería es la actividad que genera más ingresos, representa el 54.24% del valor de la producción; le sigue las carpinterías con 23.26% y las herrerías 22.50%, la producción se destina al consumo interno y externo.

2.2.4 Agroindustrial

En el Municipio se encontró una empresa, ubicada en finca La Sierra, dedicada a la producción de banano, con un rendimiento de 1,124,550 cajas de banano con un valor en la producción de Q.61,850,250 y una capacidad para emplear a

750 personas²¹ y Lácteos Primavera, dedicada a la producción de queso, quesillo, requesón, yogurt y otros derivados de la leche, sin embargo no fue posible obtener información de estas empresas; por lo tanto no serán objeto de estudio.

2.2.5 Industrial

Cuenta con tres industrias, Refresquera Delicias del Sur, Camaronera Grupo Aqua y Salinas, las cuales no serán objeto de estudio por limitaciones para obtener la información.

2.2.6 Comercio y servicios

El comercio en unidades económicas es del 45% y los servicios un 19%, en estas actividades las personas trabajan por cuenta propia en pequeños negocios, como la venta de abarrotes, artículos de primera necesidad y venta de comida, las cuales forman parte de la economía informal para satisfacer las necesidades de la población. A continuación se presenta el resumen de las actividades:

Cuadro 28
Municipio de Nueva Concepción, Departamento de Escuintla
Resumen de las Actividades de Comercio y Servicios
Año: 2012

Actividad	Unidades económicas	
	Cantidad	%
Comercios	1,085	71
Servicios	440	29
Total	1,525	100

Fuente: investigación de campo EPS, primer semestre 2012.

²¹ Frutera. 2012. Nuestras Fincas. Consultado el 01 de julio. 2012. Disponible en http://www.frutera.net/nuestras_fincas.php.

Con relación a las actividades comerciales y de servicios, el comercio posee 1,085 unidades económicas, el 71%, son negocios dedicados a la venta de abarrotes y tiendas, constituyen una fuente de generación de empleo y los servicios representan un 29% con 440 unidades.

CAPÍTULO III

PRODUCCIÓN AGRÍCOLA

La producción agrícola en el municipio de Nueva Concepción, es una fuente de ingreso y sustento para los productores, se analizará esta actividad económica a través de la extensión cultivada, niveles tecnológicos, volumen y valor de la producción.

3.1 PRODUCCIÓN DEL MUNICIPIO

La mayoría de los pobladores del Municipio se dedican a la agricultura, el área rural es la que aporta mayor porcentaje a esta actividad, existe una variedad extensa de productos agrícolas que se cultivan en esta región, debido a que posee un clima tropical y tierra fértil, entre los cuales se mencionan: caña de azúcar, banano, palma africana, maíz, plátano, okra, ajonjolí, chile jalapeño, tabaco, tomate, sandía, papaya, arroz.

3.1.1 Principales cultivos

El análisis de los datos arrojados por las encuestas y técnicas de investigación aplicadas durante el trabajo de campo, demuestran que los productos más significativos en el orden económico son la caña de azúcar, banano, palma africana, maíz y plátano.

3.2 PRODUCCIÓN DE PLÁTANO

El plátano forma parte de los principales productos de la dieta alimenticia de los pobladores del municipio de Nueva Concepción y es una fuente económica de ingreso para los agricultores, la mayoría de los productores son propietarios de los terrenos donde realizan el cultivo, por lo cual tiende a bajar el costo de producción.

3.2.1 Identificación del producto

Es originario del suroeste asiático, en Guatemala este cultivo se desarrolló desde la época de la Compañía United Fruit Company, este abarcó el nororiente y el sur del país.

A partir de esa época se ha introducido al país diferentes variedades de ésta planta, entre ellas se incluyen el plátano macho y chifle, los cuales fueron producidos en otros países a través de procesos de mejoramiento. La diferencia principal entre el plátano macho y chifle es el tamaño de la planta, el producto y el rendimiento.

3.2.2 Características del producto

Se refiere a los requerimientos de clima y suelo que tiene el plátano, a las principales zonas que se cultiva, a los meses en que se siembra y cosecha, las variedades que se produce y los aspectos agronómicos relacionados con la producción en el Municipio.

- **Requerimientos de clima y suelo**

El plátano es una planta que puede cultivarse en clima cálido y una constante humedad. Necesita una temperatura media de 27° centígrados, con lluvias constantes y regularmente distribuidas.

Los tipos de suelo aptos para el desarrollo del cultivo del plátano, son los que presentan una textura franco arenoso, franco arcilloso, franco arcillosa limosa, además deben ser fértiles, bien drenados y ricos especialmente en materias nitrogenadas. La producción de plátano se desarrolla mejor en suelos planos.

- **Principales zonas de cultivo**

De acuerdo a la investigación realizada se determinó que en el Municipio se cultiva plátano en toda la región del mismo, pero su rendimiento depende de las

prácticas agrícolas que se utilicen en el proceso y la calidad de las tierras utilizadas.

- **Meses de siembra y cosecha**

La mejor época para realizar la siembra son los meses de mayo y junio, debido al aprovechamiento del invierno y para llevar a cabo la preparación de la tierra y la siembra, sin embargo existen agricultores que siembran en los meses de julio y agosto. Las cosechas se realizan a 9 meses del cultivo que es por lo regular en los meses de marzo y mayo del siguiente año.

- **Variedades de la zona**

La principal variedad de plátano cultivada en el Municipio es la clase conocida con el nombre de Macho, debido a que el tamaño de la planta no es tan alta y el fruto es más grande y de mejor rendimiento.

- **Otros aspectos agronómicos**

Al tener las plantas productoras del fruto, al pie de la mata crecen hijos los cuales hay que eliminar los excesos y dejar un hijo, este servirá para la semilla de las nuevas siembras, porque al dejar varios hijos puede ocasionar que absorben los nutrientes necesarios para que la planta desarrolle un fruto adecuado.

3.2.3 Proceso productivo

Está formado por las actividades que se deben seguir para la producción del cultivo de plátano tipo Macho.

- **Preparación del terreno**

Es la primera fase del proceso productivo y consiste en limpiar el terreno, luego se procede a remover y pulverizar la tierra con un arado de discos, la cual es

alineada para preparar surcos con el objeto que la misma quede en estado poroso para que pueda estar preparado el suelo y sembrar la semilla y ésta logre germinar.

- **Siembra**

Se inicia con la selección de la semilla ésta es arrancada y se utiliza una herramienta llamada coba, la cual no causa daño a la planta madre debiéndose sembrar el mismo día que se extrae.

En la mayoría de ocasiones se pone fertilizante en el fondo del agujero el cual puede ser de origen orgánico, con el cuidado de colocarle una capa de tierra, antes de sembrar la semilla para evitar que le ocasione daños.

- **Cuidados culturales**

Comprende las actividades de fertilización, control de maleza, plaga, deshije y poda, control de enfermedades, protección de la fruta que se realiza durante el tiempo que dure el proceso productivo.

- **Fertilización**

Para un buen desarrollo de la planta de plátano o cualquier otro cultivo que se desee producir tienen que estar presentes en el suelo, por lo cual se aplica en las diferentes etapas. En la plantación que es al momento de la siembra y después cada cuatro semanas con pequeñas dosis y aplicadas frente al hijo del cultivo.

- **Control de maleza**

El control de la maleza se realiza desde la plantía, en los primeros tres meses se utiliza un machete y se hace un ciclo cada dos semanas. De la semana dieciséis se acostumbra realizar ciclos cada dos meses.

- **Control de plagas**

Las plantas se examinan en busca de plagas y se asegura un crecimiento óptimo, con el uso de insecticidas granulados sobre las partes de la planta y se realizan dos aplicaciones por siembra adicionales.

- **Deshije y poda**

El primer deshije se realiza a los tres meses aproximadamente, es llamado deshije de entresaque, cuando hay doble surco se deberá quitar todos los hijos que se encuentran entre los dos surcos y se debe dejar los hijos más vigorosos. Con ésta práctica se equilibra el tamaño de los hijos con respecto a la altura de la madre, luego se hace otro deshije cuando la planta está parida y se deja solamente el hijo de producción.

- **Control de enfermedades**

Se considera el uso de fungicidas de los cuales hay dos clases, los preventivos son los que se aplican en los meses de verano, en donde la incidencia del hongo es baja y los curativos son los fungicidas que se utilizan durante el invierno y son productos como su nombre lo indica retienen la incidencia de la enfermedad.

- **Cosecha**

Generalmente la cosecha se realiza a los nueve o diez meses después de la siembra, es una de las más importantes en el cultivo del plátano, normalmente la fruta se encuentra lista para cosechar cuando el racimo está bien desarrollado y los bordes de los dedos casi han desaparecido. La fruta debe ser cortada por gente con bastante práctica y experiencia para que se corte fruta con una edad fisiológica adecuada, para que no se madure rápidamente y que no esté muy delgado.

A continuación se presenta la siguiente gráfica en donde se describe el proceso de producción del plátano:

Grafica 3
Municipio de Nueva Concepción Departamento de Escuintla
Flujograma proceso productivo de plátano
Año: 2012



Fuente: investigación de campo EPS, primer semestre 2012

3.2.4 Niveles tecnológicos

El grado de conocimientos, técnicas, habilidades, destrezas y medios utilizados permiten determinar el nivel tecnológico que poseen. Las características son: aprovechamiento adecuado de los suelos, tipo de semilla utilizada en la siembra, sistema de riego, agroquímicos, mano de obra empleada, asistencia técnica y financiera.

A continuación se presenta la siguiente clasificación:

Tabla 6
Municipio de Nueva Concepción Departamento de Escuintla
Niveles tecnológicos aplicados en la actividad agrícola
Año: 2012

Niveles	Suelo y terrenos	Semillas	Agro químicos	Riego	Asistencia Técnica	Crédito	Mano de obra
I Tradicional	No se usan técnicas o métodos de preservación Inclinado	Criollas	No se usan	Cultivo de invierno	No se usa	No tienen acceso	Familiar
II Baja	Se usan algunas técnicas de preservación semiplano	Mejoradas y criollas	Se aplican en poca proporción	Cultivo de invierno	De proveedores de agroquímicos o semilla	Mínimo acceso	Familiar y asalariada
III Intermedia	Se usan técnicas de preservación	Uso de semilla mejorada	Se aplican agroquímicos	Se usa sistema por gravedad	Se recibe en cierto grado	Se tiene acceso	Calificada y asalariada
IV Alta	Se usan técnicas de forma adecuada plano	Se usan de forma adecuada	Se usan de forma adecuada	Por aspersión	Se recibe la necesaria	Se utiliza	Calificada y asalariada

Fuente: elaboración propia, con base a datos de seminario específico EPS, primer semestre 2012.

Se estableció que el nivel tecnológico que más prevalece en el Municipio es el nivel II y III.

3.2.5 Superficie, volumen y valor de la producción, según tamaño de finca y producto

Los principales productos que se cultivan y son representativos en la economía del Municipio se muestran a continuación.

Cuadro 29
Municipio de Nueva Concepción, Departamento de Escuintla
Superficie, volumen y valor de la producción agrícola
Año: 2012

Estrato / producto	Cantidad de unidades	Extensión Mz	Unidad de medida	Volumen en bultos	Rendimiento	Precio Q	Valor de la producción Q
<u>Micro-fincas</u>							
Plátano	15	15.0	bulto	6,000	400	60.00	360,000
<u>Sub-familiares</u>							
Plátano	25	72.83	bulto	29,132	400	60.00	1,747,920
Total	40	88		35,132	800		2,107,920

Fuente: investigación de campo EPS, primer semestre 2012.

En el cuadro anterior se representa el producto agrícola en los diferentes estratos y el valor de la producción, los factores que intervienen son: la superficie sembrada, el volumen producido y la incidencia económica. La producción de plátano es el segundo producto más significativo del municipio de Nueva Concepción, departamento de Escuintla.

3.2.6 Destino de la producción

El municipio de Nueva Concepción, está condicionado al autoconsumo y a la comercialización que se hace del plátano. Ésta combina una serie de actividades de transferencia del producto desde el agricultor que se dedica al cultivo de plátano hasta el consumidor, la cual se realiza de forma conveniente en el momento y el lugar oportuno.

CAPÍTULO IV

COSTOS DE PRODUCCIÓN AGRÍCOLA

Este capítulo muestra los costos incurridos en la producción de plátano del municipio de Nueva Concepción. El proceso productivo cubre varias etapas hasta llegar a obtener el producto final.

El proceso se integra de los tres elementos que conforman el costo del producto final éstos son: los insumos, mano de obra y costos indirectos; es necesario contar con un método para llevar los registros de costos e inversiones realizadas.

4.1 SISTEMA DE COSTOS

En toda actividad agrícola, es necesario llevar un sistema contable que refleje en forma eficiente, la información requerida de los costos reales de producción y para los productores agrícolas del Municipio es de gran beneficio poder contar con dicha información contable.

Para el cálculo de los costos para la producción de plátano en el Municipio, se utilizará el sistema de costeo directo, la característica principal consiste en la separación de los costos directos o variables en función de la producción y los costos fijos en un período de tiempo, este sistema para su estudio permite separar los costos directos y los gastos fijos.

4.2. COSTOS DE PRODUCCIÓN

Se conoce con este nombre al valor que un bien producido alcanza en un período específico, incluye materia prima o insumos, mano de obra y costos indirectos. En éste diagnóstico se utilizarán los datos según encuesta y reales o imputados. Es decir que el costo de producción se establece por todos aquellos costos directos e indirectos que se realizan desde la preparación de la tierra

hasta la obtención del producto para venderlo o consumirlo. Los costos adquiridos se basan en la información de la investigación realizada a la producción de plátano.

4.2.1 Costos de producción según encuesta

Se refiere a los datos que el agricultor proporcionó durante la investigación de campo.

4.2.2. Costos de producción imputados o reales

El objetivo de imputar los costos es con la finalidad de conocer de una manera sencilla, todos los desembolsos que debieron formar parte del proceso de producción en cada estrato y nivel tecnológico.

4.2.3 Elementos del costo

Para establecer los costos de producción de plátano se procedió a utilizar el sistema de costeo directo y se integra de los siguientes: insumos, mano de obra y costos indirectos, los cuales intervienen en el proceso productivo determinado en los costos según encuesta e imputados.

- **Insumos**

Son las semillas, los abonos naturales, fertilizantes, herbicidas, insecticidas y fungicidas, los cuales constituyen uno de los elementos más importantes de la producción agrícola en general.

- **Mano de obra**

Este elemento está constituido por la fuerza de trabajo humana empleada para realizar el proceso productivo en todas sus etapas. La mano de obra está integrada por el valor de los jornales que ocasionan la siembra, el mantenimiento de los cultivos, el levantamiento de las cosechas y la preparación para la venta.

- **Costos indirectos variables**

Está integrado por los costos en que incurre el productor, relacionados de forma directa con las actividades del proceso. Entre los costos indirectos se mencionan: El pago de la cuota patronal, IGSS e INTECAP, asimismo las prestaciones labores, aguinaldo, indemnización, bono 14 y vacaciones

4.3 HOJA TÉCNICA DEL COSTO DIRECTO DE PRODUCCION

Es una herramienta que permite conocer cuál es el costo directo de producción, al desglosar los tres elementos que lo integran y determinar el costo por unidad producida, es decir por un bulto de plátano.

Los dos siguientes cuadros muestran las hojas técnicas que demuestran el costo directo de producción de un bulto de plátano en microfincas y fincas sub-familiares.

Cuadro 30
Municipio de Nueva Concepción, departamento de Escuintla
Hoja técnica del costo directo de producción de un bulto (100 plátanos)
Microfinca (Nivel Tecnológico II)
(Cifras expresadas en quetzales)
Año: 2012

Descripción	Costos Encuestados				Costos Imputados				Variación
	Unidad de medida	Cantidad	Costo Unitario	Costo Total Q.	Unidad de medida	Cantidad	Costo Unitario	Costo Total Q.	
<u>Insumos</u>									
Planta	Unidad	2.5	1.00	2.50	Unidad	2.5	1.00	2.50	-
<u>Abonos</u>									
15-15-15	Quintal	0.01	280.00	2.80	Quintal	0.01	280.00	2.80	-
<u>Herbicida</u>									
Ranger	Galón	0.01	200.00	2.00	Galón	0.01	200.00	2.00	-
Total insumos				7.30				7.30	-
<u>Mano de obra</u>									
<u>Preparación de la tierra</u>									
Ahoñado	Jornal	0.0075	50.00	0.38	Jornal	0.0075	68.00	0.51	0.13
Siembra	Jornal	0.0075	50.00	0.38	Jornal	0.0075	68.00	0.51	0.13
Deshije	Jornal	0.0025	50.00	0.13	Jornal	0.0025	68.00	0.17	0.04
Limpia	Jornal	0.005	50.00	0.25	Jornal	0.005	68.00	0.34	0.09
<u>Fertilización</u>									
Abonada	Jornal	0.005	50.00	0.25	Jornal	0.005	68.00	0.34	0.09
Fumigación	Jornal	0.005	50.00	0.25	Jornal	0.005	68.00	0.34	0.09
Riego	Jornal	0.045	100.00	4.50	Jornal	0.045	100.00	4.50	-
<u>Cosecha</u>									
Corte	Bulto	1	1.00	1.00	Unidad	1	1.00	1.00	-
Bonificación				-		1.0775	8.33	8.98	8.98
Séptimo día 16.69/6				-				2.78	2.78
Total mano de obra				7.14				19.47	12.33
<u>Costos indirectos variables</u>									
Combustibles	Galón	0.015	34.50	0.52		0.015	34.5	0.52	-
Cuota patronal IGSS 11.67%						10.49	0.1167	1.22	1.22
Prestaciones laborales 30.55%						10.49	0.3055	3.20	3.20
Total costos indirectos variables				0.52				4.94	4.42
Total costo directo de producción por bulto de plátano				14.96				31.71	16.75

Fuente: investigación de campo EPS, primer semestre 2012.

Cuadro 31
Municipio de Nueva Concepción, departamento de Escuintla
Hoja técnica del costo directo de producción de un bulto (100 plátanos)
Finca Sub-familiar (Nivel Tecnológico II)
(Cifras expresadas en quetzales)

Año: 2012

Descripción	Costos Encuestados				Costos Imputados				Variación
	Unidad de medida	Cantidad	Costo Unitario	Costo Total Q.	Unidad de medida	Cantidad	Costo Unitario	Costo Total Q.	
Insumos									
Planta	Unidad	2.5	1.00	2.50	Unidad	2.5	1.00	2.50	-
Abonos químico									
15-15-15	Quintal	0.015	280.00	4.20	Quintal	0.015	280.00	4.20	-
Urea	Quintal	0.015	250.00	3.75	Quintal	0.015	250.00	3.75	-
Abono orgánico									
Gallinaza	Quintal	0.0225	30.00	0.68	Quintal	0.0225	30.00	0.68	-
Herbicidas									
Gramuxone	Litro	0.005	50.00	0.25	Litro	0.005	50.00	0.25	-
Insecticidas									
Nemacur	Libra	0.0625	8.00	0.50	Libra	0.0625	8.00	0.50	-
Fungucidas									
Manzate	Kilo	0.0025	55.00	0.14	Kilo	0.0025	55.00	0.14	-
Total insumos				12.01				12.01	-
Mano de obra									
Preparación de la tierra									
Ahollado	Jomal	0.0075	50.00	0.38	Jomal	0.0075	68.00	0.51	0.13
Siembra	Jomal	0.0075	50.00	0.38	Jomal	0.0075	68.00	0.51	0.13
Deshije	Jomal	0.0025	100.00	0.25	Jomal	0.0025	100.00	0.25	-
Limpia	Jomal	0.01	70.00	0.70	Jomal	0.01	70.00	0.70	-
Fertilización									
Abonada	Jomal	0.01	75.00	0.75	Jomal	0.01	75.00	0.75	-
Fumigación	Jomal	0.01	75.00	0.75	Jomal	0.01	75.00	0.75	-
Riego	Jomal	0.01	75.00	0.75	Jomal	0.01	75.00	0.75	-
Cosecha									
Corte	Bulto	1	1.00	1.00	Unidad	1	1.00	1.00	-
Bonificación				-		1.0575	8.33	8.81	8.81
Séptimo día 14.03/6				-				2.33	2.33
Total mano de obra				4.96				16.36	11.40
Costos indirectos variables									
Combustibles	Galón	0.015	34.50	0.52	Galón	0.015	34.50	0.52	-
Cuota patronal IGSS 11.67%						7.55	0.1167	0.88	0.88
Prestaciones laborales 30.55%						7.55	0.3055	2.31	2.31
Total costos indirectos variables				0.52				3.71	3.19
Total costo directo de producción por bulto de plátano				17.49				32.08	14.59

Fuente: investigación de campo EPS, primer semestre 2012.

Los cuadros anteriores demuestran que el rubro más alto es la mano de obra directa imputados, en comparación con los costos según encuesta debido a que los productores de plátano del municipio de Nueva Concepción no contemplan la bonificación y el séptimo día así como las prestaciones laborales. El valor de los insumos está basado en los precios de los proveedores de productos agrícolas del Municipio.

4.4 ESTADO DE COSTO DIRECTO DE PRODUCCIÓN

A continuación se presenta el detalle del costo directo de producción de plátano para microfincas y fincas Subfamiliares, según datos encuestados e imputados con un nivel tecnológico II.

Cuadro 32
Municipio de Nueva Concepción, departamento de Escuintla
Estado de costo directo de producción de plátano
Microfinca - 1 manzana
Del 01 de enero al 31 de diciembre de 2012
(Cifras expresadas en quetzales)

Descripción	Encuesta	Imputados	Variación
<u>Insumos</u>	43,800	43,800	-
Planta	15,000	15,000	-
Abono químico			
15-15-15	16,800	16,800	-
Herbicida			
Ranger	12,000	12,000	-
<u>Mano de obra</u>	42,840	116,830	73,990
Preparación de la tierra			
Ahollado	2,280	3,060	780
Siembra	2,280	3,060	780
Deshije	780	1,020	240
Limpia	1,500	2,040	540
Fertilización			
Abonada	1,500	2,040	540
Fumigación	1,500	2,040	540
Riego	27,000	27,000	-
Cosecha			
Corte	6,000	6,000	-
Bonificación		53,880	53,880
Séptimo día		16,690	16,690
<u>Costos indirectos variables</u>	3,120	29,697	26,577
Combustibles	3,120	3,120	-
Cuota patronal IGSS 11.67%		7,346	7,346
Prestaciones laborales 30.55%		19,231	19,231
Total Costo directo de producción	89,760	190,327	100,567
Producción en bultos	6,000	6,000	
Costo por bulto	14.96	31.72	

Fuente: investigación de campo EPS, primer semestre 2012.

Cuadro 33
Municipio de Nueva Concepción, departamento de Escuintla
Estado de costo directo de producción de plátano
Finca sub-familiar 1 manzana
Del 01 de enero al 31 de diciembre de 2012
(Cifras expresadas en quetzales)

Descripción	Encuesta	Imputados	Variación
<u>Insumos</u>	350,167	350,167	-
Planta	72,830	72,830	-
Abono químico			
15-15-15	122,354	122,354	-
Urea	109,245	109,245	-
Abono orgánico			
Gallinaza	19,810	19,810	-
Gramoxone	7,283	7,283	-
Insecticida			
Nemacur	14,566	14,566	-
Fungicida			
Manzate	4,078	4,078	-
<u>Mano de obra</u>	144,495	476,842	332,347
Preparación de la tierra			
Ahollado	11,070	14,857	3,787
Siembra	11,070	14,857	3,787
Deshije	7,283	7,283	-
Limpia	20,392	20,392	-
Fertilización			
Abonada	21,849	21,849	-
Fumigación	21,849	21,849	-
Riego	21,849	21,849	-
Cosecha			
Corte	29,132	29,132	-
Bonificación		256,653	256,653
Séptimo día		68,120	68,120
<u>Costos indirectos variables</u>	15,149	108,113	92,964
Combustibles	15,149	15,149	-
Cuota patronal IGSS 11.67%		25,696	25,696
Prestaciones laborales 30.55%		67,268	67,268
Total Costo directo de producción	509,810	935,121	425,311
Producción en bultos	29,132	29,132	
Costo por bulto	17.50	32.10	

Fuente: investigación de campo EPS, primer semestre 2012.

Al realizar la comparación de los datos según encuesta e imputados, existen variaciones considerables, éstas se deben a la omisión de costos por parte del productor ya que no toma en cuenta la mano de obra familiar es decir, el salario mínimo vigente, séptimo día, bonificación incentivo, cuota patronal y prestaciones laborales, al igual otros costos indirectos variables.

CAPÍTULO V

RENTABILIDAD DE LA PRODUCCIÓN AGRÍCOLA

A continuación se presentan los resultados de los productores de plátano del municipio de Nueva Concepción y se hace un análisis de los datos encuestados e imputados para establecer la rentabilidad que se obtiene de la producción.

El análisis sobre la rentabilidad se efectúa sobre razones e indicadores financieros, los cuales se desarrollan por cada estrato de finca.

5.1 ESTADO DE RESULTADOS

Permite conocer cuál es la renta que genera un proceso productivo durante un determinado período, es decir la diferencia entre los ingresos por concepto de ventas obtenidas los costos y los gastos realizados.

El estado de resultados refleja las operaciones de ingresos, costos y gastos de una actividad productiva realizada por una entidad, durante un período determinado que normalmente es de un año y representa los beneficios que conlleva la producción de plátano en el Municipio. Además se convierte en un instrumento de apoyo para la toma de decisiones financieras.

A continuación se presenta el estado de resultados y se muestra el comportamiento entre datos encuestados e imputados, para microfincas y fincas sub-familiares.

Cuadro 34
Municipio de Nueva Concepción, departamento de Escuintla
Estado de resultados de producción de plátano
Microfinca
Del 01 de enero al 31 de diciembre de 2012
(Cifras expresadas en quetzales)

Descripción	Encuesta	Imputados	Variación
Ventas	360,000	360,000	-
(-)Costo directo de producción	89,760	190,327	100,567
Ganancia marginal	270,240	169,673	(100,567)
(-) Costos y gastos fijos	44,280	44,280	-
Utilidad antes del ISR	225,960	125,393	(100,567)
(-) ISR 31%	70,048	38,872	(31,176)
Ganancia neta	155,912	86,521	(69,391)
Rentabilidad			
Ganancia neta/ventas netas	0.43	0.24	
Ganancia neta/costos + gastos	1.16	0.37	

Fuente: investigación de campo EPS, primer semestre 2012.

Cuadro 35
Municipio de Nueva Concepción, departamento de Escuintla
Estado de resultados de producción de plátano
Finca sub-familiar
Del 01 de enero al 31 de diciembre de 2012
(Cifras expresadas en quetzales)

Descripción	Encuesta	Imputados	Variación
Ventas	1,747,920	1,747,920	-
(-)Costo directo de producción	509,810	935,121	425,311
Ganancia marginal	1,238,110	812,799	(425,311)
(-) Costos y gastos fijos	214,994	214,994	-
Utilidad antes del ISR	1,023,116	597,805	(425,311)
(-) ISR 31%	317,166	185,320	(131,846)
Ganancia neta	705,950	412,485	(293,465)
Rentabilidad			
Ganancia neta/ventas netas	0.40	0.24	
Ganancia neta/costos + gastos	0.97	0.36	

Fuente: investigación de campo EPS, primer semestre 2012.

Como se observa en los estratos microfinca y finca sub-familiar la mayor ganancia neta se refleja en los datos según encuesta, debido a que el costo directo de producción es menor ya que no se consideran algunos costos como la cuota patronal de 11.67%, la bonificación incentivo y las prestaciones laborales de 30.55%.

La utilidad después del Impuesto sobre la Renta es menor en los datos imputados, porque no se consideran los costos antes mencionados en los dos tipos de fincas.

5.2 RENTABILIDAD DE LA PRODUCCIÓN

Determinar la rentabilidad de la producción de plátano es de valiosa importancia para los productores del Municipio, ya que a través de ello pueden conocer el beneficio que obtienen por la inversión que realizan. Los indicadores agrícolas son índices para calcular la productividad y permiten medir la eficiencia con que se utilizan los recursos disponibles, en la producción agrícola.

5.2.1 Indicadores agrícolas

Determinan la efectividad de cada uno de los factores que intervienen en el proceso productivo de plátano, ésta medición puede ser en unidades físicas o monetarias.

- **Indicadores de la producción física**

Son los que evalúan la productividad de cada elemento que interviene en la producción y miden el producto en unidades físicas. A continuación se presentan los indicadores según datos imputados.

Rendimiento por manzana

$$\text{Fórmula} = \frac{\text{Bultos producidos}}{\text{Número de manzanas}}$$

Microfinca	$\frac{6,000}{15}$	= 400
Finca Sub-familiar	$\frac{29,132}{72.83}$	= 400

Indica que el rendimiento por manzana en ambos estratos es de 400 bultos de plátano.

Bultos por jornal

Fórmula	=	$\frac{\text{Bultos producidos}}{\text{Número de jornales por manzana}}$	
Microfinca		$\frac{6,000}{480}$	= 12.50
Finca sub-familiar		$\frac{29,132}{1,748}$	= 14.95

Por cada jornal de trabajo invertido en la finca sub-familiar se produce 14.95 bultos de plátano, debido a que existe una mayor extensión de tierra cultivada.

Inversión en insumos

Fórmula	=	$\frac{\text{Insumos}}{\text{Bultos producidos}}$	
Microfinca	=	$\frac{Q \ 43,800}{6,000}$	= Q 7.30

$$\text{Finca sub-familiar} = \frac{\text{Q } 350,167}{29,132} = \text{Q } 12.02$$

La inversión en insumos para las fincas sub-familiares es mayor al de microfincas debido a que utilizan más insumos.

- **Indicadores de la producción monetaria**

Son los que examinan la productividad de los factores que participan en la producción de plátano en unidades monetarias. A continuación se presenta los indicadores según datos imputados.

Ventas por manzana cultivada

$$\text{Fórmula} = \frac{\text{Valor del producto}}{\text{Número de manzanas}}$$

$$\text{Microfinca} \quad \frac{\text{Q } 360,000}{15} = \text{Q } 24,000$$

$$\text{Finca sub-familiar} \quad \frac{\text{Q } 1,747,920}{72.83} = \text{Q } 24,000$$

Las ventas por manzana es igual en ambos estratos debido a que el precio es el mismo para las microfincas y sub-familiares.

Ventas por costo de insumos

$$\text{Fórmula} = \frac{\text{Insumos}}{\text{Valor del producto}}$$

$$\text{Microfinca} \quad \frac{\text{Q } 43,800}{\text{Q } 360,000} = 0.12$$

$$\text{Finca sub-familiar} \quad \frac{\text{Q } 350,167}{\text{Q } 1,747,920} = 0.20$$

De la producción total corresponde para microfincas Q 0.12 y Q 0.20 para las sub-familiares, por costos de insumos por cada quetzal invertido.

Ventas por costo de mano de obra

$$\text{Fórmula} = \frac{\text{Mano de obra}}{\text{Valor del producto}}$$

$$\text{Microfinca} \quad \frac{\text{Q } 116,820}{\text{Q } 360,000} = 0.32$$

$$\text{Finca sub-familiar} \quad \frac{\text{Q } 476,600}{\text{Q } 1,747,920} = 0.27$$

La microfinca obtiene un costo mayor por concepto de mano de obra por cada quetzal vendido.

Pago de insumos por bulto producido

$$\text{Fórmula} = \frac{\text{Insumos}}{\text{Bultos producidos}}$$

$$\text{Microfinca} \quad \frac{\text{Q } 43,800}{6,000} = 7.30$$

$$\text{Finca sub-familiar} \quad \frac{\text{Q } 350,167}{29,132} = 12.02$$

Indica que por cada unidad producida se invierte en insumos Q 7.30 para microfincas y Q 12.02 para sub-familiares.

Pago de mano de obra por bulto producido

$$\text{Fórmula} = \frac{\text{Mano de obra}}{\text{Bultos producidos}}$$

$$\text{Microfinca} \quad \frac{\text{Q } 116,820}{6,000} = 19.47$$

$$\text{Finca sub-familiar} \quad \frac{\text{Q } 350,167}{29,132} = 12.02$$

Muestra que el costo de mano de obra disminuye a medida que el volumen de bultos producidos es mayor.

Pago de costos indirectos por bulto producido

$$\text{Fórmula} = \frac{\text{Costos indirectos}}{\text{Bultos producidos}}$$

$$\text{Microfinca} \quad \frac{\text{Q } 29,640}{6,000} = 4.94$$

$$\text{Finca sub-familiar} \quad \frac{\text{Q } 108,080}{29,132} = 3.71$$

Por cada bulto producido se invierte de costos indirectos Q 4.94 para microfinca y Q 3.71 para sub-familiar.

5.2.2 Indicadores financieros

Con estos indicadores el productor de plátano puede conocer el margen de ganancia que se obtiene por la producción y venta de los cultivos en un período. Para efectos de la información se determinaron los índices de rentabilidad sobre los ingresos y la inversión.

Rentabilidad bruta

Fórmula =

$$\frac{\text{Ganancia marginal}}{\text{Ventas}}$$

$$\text{Microfinca} \quad \frac{\text{Q } 169,740}{\text{Q } 360,000} = 0.47$$

$$\text{Finca sub-familiar} \quad \frac{\text{Q } 813,074}{\text{Q } 1,747,920} = 0.46$$

Por cada quetzal percibido que se obtiene por las ventas, se muestra que en la microfinca se alcanza un mayor porcentaje de ganancia.

Rentabilidad neta

Fórmula =

$$\frac{\text{Ganancia neta}}{\text{Ventas}}$$

$$\text{Microfinca} \quad \frac{\text{Q } 86,567}{\text{Q } 360,000} = 0.24$$

$$\text{Finca sub-familiar} \quad \frac{\text{Q } 412,675}{\text{Q } 1,747,920} = 0.24$$

El margen de utilidad de 24% para ambas fincas después de considerar los costos y gastos fijos, no varía debido a que el precio de venta es igual para ambos estratos.

5.3 PUNTO DE EQUILIBRIO

Muestra el nivel necesario que el productor debe alcanzar para cubrir los costos y gastos para no perder en la producción, tampoco se genera ganancia ni pérdida, se puede expresar en valores monetarios o en unidades.

5.3.1 Punto de equilibrio en valores

Indica la cantidad en unidades monetarias para absorber los gastos fijos y variables utilizados en la producción.

Simbología:

PEV= Punto de equilibrio en valores

GF= Gastos fijos

% GM= Porcentaje de ganancia marginal (ganancia marginal/ventas)

Fórmula

$$\text{PEV} = \frac{\text{GF}}{\% \text{GM}}$$

$$\text{Microfinca} \quad \frac{\text{Q } 44,280}{\text{Q } 169,740/\text{Q } 360,000} = \frac{\text{Q } 44,280}{0.4715} = \text{Q } 93,913$$

$$\text{Sub-familiar } \frac{Q \quad 214,994}{Q \quad 813,074/Q \quad 1,747,920} = \frac{Q \quad 214,994}{0.4652} = Q \quad 462,154$$

Los productores de plátano de las microfincas necesitan vender Q 93,913 y las sub-familiares Q 462,154 para cubrir los gastos fijos y variables, para no tener pérdidas ni ganancias.

5.3.2 Punto de equilibrio en unidades

Expresa la cantidad en unidades que se debe vender, para igualar los costos con los ingresos.

Simbología:

PVU= Precio de venta unitario

PEV= Punto de equilibrio en valores

Fórmula

$$\text{PEU} = \frac{\text{PEV}}{\text{Precio de venta}}$$

$$\text{Microfinca} \quad \frac{Q \quad 93,913}{Q \quad 60} = 1,565$$

$$\text{Finca sub-familiar} \quad \frac{Q \quad 462,153}{Q \quad 60} = 7,703$$

El punto de equilibrio en unidades refleja el volumen de producción necesaria para poder cubrir los costos, de tal manera que se mantenga el equilibrio. Indica la cantidad de bultos de plátano que necesita vender y así cubrir los gastos fijos.

5.3.3 Porcentaje del margen de seguridad (% MS)

Para poder considerarlo aceptable el margen de seguridad deberá sobrepasar el 50% del punto de equilibrio

Fórmula = %MS= 100% - (Gastos fijos/ganancia marginal)

Microfinca = 100% - (Q 44,280/Q 169,740)

$$100\% - 0.260869565 \cdot 100 = 26.08695652$$

$$100\% - 26.08695652 = 74\%$$

Finca sub-familiar = 100% - (Q 214,994/ Q 813,074)

$$100\% - 0.264421196 \cdot 100 = 26.44211966$$

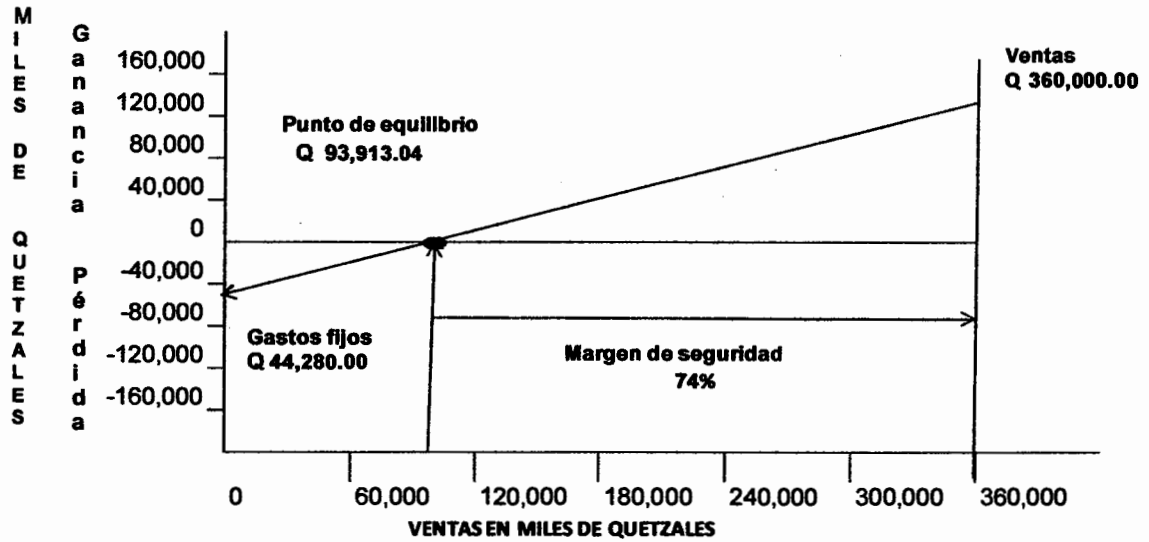
$$100\% - 26.44211966 = 73\%$$

El margen de seguridad indica el porcentaje de ganancia que se tiene asegurado al deducir los gastos fijos de la ganancia marginal, previo a realizar el cálculo del impuesto sobre la renta.

5.3.4 Gráfica del punto de equilibrio

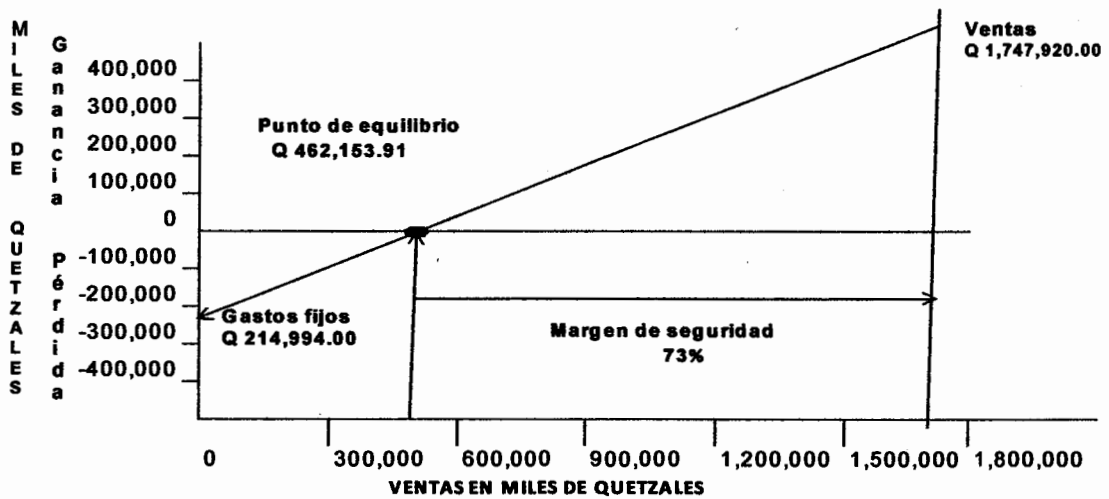
Indica el momento en que el productor cubre los gastos con las ventas y muestra cuando la producción es capaz de alcanzar y cubrir los gastos y el productor no gana ni pierde.

Gráfica 4
Municipio de Nueva Concepción, Departamento de Escuintla
Punto de equilibrio - Microfinca
Año: 2012



Fuente: investigación de campo EPS, primer semestre 2012.

Gráfica 5
Municipio de Nueva Concepción, Departamento de Escuintla
Punto de equilibrio - Finca sub-familiar
Año: 2012



Fuente: investigación de campo EPS, primer semestre 2012.

Las gráficas del punto de equilibrio muestran que con los porcentajes 26% y 27% se venda el total de la producción de plátano obtenida para ambos estratos, alcanza para cubrir los costos fijos y variables, queda un porcentaje de 74% y 73% como margen de seguridad.

CONCLUSIONES

Derivado de la investigación realizada en el municipio de Nueva Concepción, departamento de Escuintla, en cuanto a la situación socioeconómica y tema individual "Costos y Rentabilidad de Unidades Agrícolas (Producción de Plátano)", se presentan las siguientes conclusiones.

1. Hay deficiencia en la prestación de los servicios básicos por parte de la Municipalidad, lo cual no permite el desarrollo social del Municipio, en el casco urbano únicamente existen dos pozos de agua y en el área rural no hay cobertura. El 87% de los hogares no cuenta con energía eléctrica, además no existe drenajes y alcantarillados, esto expone a los habitantes a problemas de salud y al deterioro del medio ambiente, ésta situación se deriva de la escasa implementación de proyectos de inversión social.
2. Los ríos con los que cuenta el Municipio presentan una contaminación constante debido a la mala práctica de desechar basura en sus causes, sumado a esto el desvió de los mismos por parte de la industria cañera para el uso de riego de plantaciones, lo que contribuye al deterioro de este recurso natural.
3. Los bosques del Municipio presentan un deterioro debido a la tala inmoderada, para mantener limpios los terrenos con la finalidad de realizar la actividad agrícola, esto provoca que el área boscosa sea mínima a tal grado que tienda a desaparecer a corto plazo.

- 4 **Al realizar el análisis de los costos encuestados e imputados, se estableció que los productores de plátano del municipio de Nueva Concepción, no incluyen todos los costos que les permita tener un control exacto de los mismos, y así poder determinar el costo razonable de la producción.**

- 5 **La productividad agrícola del municipio de Nueva Concepción, a pesar de ser la más significativa para la economía del mismo, necesita apoyo para diversificarse, crecer y desarrollarse en beneficio de las familias, ya que en su mayoría éstas se dedican a las actividades agrícolas.**

RECOMENDACIONES

Derivado de la investigación y el trabajo desarrollado en el municipio de Nueva Concepción y las conclusiones presentadas anteriormente se recomienda lo siguiente.

1. Que los Comités Comunitarios de Desarrollo –COCODES- soliciten a la Municipalidad la admisión de proyectos para ampliar y mejorar la cobertura de los servicios básicos a nivel urbano y rural, con el apoyo de entidades estatales, privadas y ONG's que busquen el bienestar de la población a quienes les corresponderá velar por el mantenimiento y buen funcionamiento.
2. Las diferentes organizaciones sociales, deben involucrarse para incentivar a la población a velar por el buen uso de los ríos, asimismo recomendar la no utilización del caudal para desechar basura y otros desperdicios derivados de los cultivos.
3. Que las autoridades municipales exijan al máximo las normas y reglas establecidas sobre protección de áreas verdes como bosques y manglares que aún quedan y al mismo tiempo deben priorizar la reforestación del Municipio, mediante la implementación de estudios de impacto ambiental que involucre a las comunidades y a instituciones como el Ministerio de Agricultura, Ganadería y Alimentación –MAGA- y al Instituto Nacional de Bosques –INAB- .

- 4 Que los productores de plátano del Municipio, soliciten asistencia técnica y profesional a instituciones como el Ministerio de Agricultura, Ganadería y Alimentación –MAGA-, respecto al sistema que se debe llevar para calcular los costos de producción, lo cual les servirá para establecer el costo real y así poder determinar un precio de venta real, para obtener una ganancia razonable.

- 5 Que los productores agrícolas del Municipio con el apoyo de los Consejos Comunitarios de Desarrollo –COCODES- se organicen en comités o cooperativas para tener mejor representatividad ante el Ministerio de Agricultura, Ganadería y Alimentación –MAGA- así como ante organizaciones educativas y privadas que están en condiciones de brindarles asesoramiento técnico agrícola adecuada, con la finalidad de mejorar la calidad y rendimiento de sus cultivos para reducir los costos y elevar la rentabilidad de las actividades productivas.

BIBLIOGRAFÍA

- AGUILAR CATALÁN JOSÉ ANTONIO. Método para la investigación del diagnóstico socioeconómico. (Pautas para el desarrollo de las regiones, en países que han sido mal administrados). Segunda edición. Editorial Praxis. Guatemala, 2009. Páginas: 150.
- BERNAL TORRES, CÉSAR AUGUSTO. Metodología de la Investigación. Para administradores, economía, humanidades y ciencias sociales. Segunda edición. Pearson Educación. México, 2006. Páginas: 304
- Congreso de la República de Guatemala, Decreto 12-2002, del Código Municipal.
- Congreso de la República de Guatemala, Decreto 1441, del Código de Trabajo.
- Congreso de la República de Guatemala, Decreto 6-91 del Código Tributario y sus reformas.
- Congreso de la República de Guatemala, Decreto 42-92, Ley de Bonificación Anual.
- Congreso de la República de Guatemala, Decreto 11-2002, Ley de Consejos de Desarrollo Urbano y Rural.
- Congreso de la República de Guatemala, Decreto 82-78, Ley General de Cooperativas.
- Congreso de la República de Guatemala, Decreto 42-2001, Ley de Desarrollo Social y Población.
- Congreso de la República de Guatemala, Decreto 26-92, Ley del Impuesto Sobre la Renta.
- INSTITUTO NACIONAL DE ESTADÍSTICA (INE). Censo Nacional Agropecuario de los años 1979, páginas 26
- INSTITUTO NACIONAL DE ESTADÍSTICA (INE). Censo Nacional Agropecuario de los años 2003, páginas 21.

- INSTITUTO NACIONAL DE ESTADÍSTICA (INE). Censo Nacional de Población y de Habitación, año 1994, páginas 13 a la 99.
- INSTITUTO NACIONAL DE ESTADÍSTICA (INE). Censo Nacional de Población y de Habitación, año 2002, páginas 24 a la 265.
- MAPAS DEL DEPARTAMENTO DE ESCUINTLA. Consultado el 01 de mayo de 2012. Disponible en:
<http://culturapeteneraymas.wordpress.com/2012/02/14/mapas-del-departamento-de-guatemala-2>
- MAPA POLÍTICO, PRENSA LIBRE, EDICIÓN ELECTRÓNICA. Consultado el 01 de mayo de 2012. Disponible en:
<http://www.prensalibre.com>