

MUNICIPIO DE CHIANTLA  
DEPARTAMENTO DE HUEHUETENANGO

“COSTOS Y RENTABILIDAD DE UNIDADES PECUARIAS  
(CRIANZA Y ENGORDE DE GANADO OVINO)”

WALTER ARNOLDO QUAN ZELADA

TEMA GENERAL

“DIAGNÓSTICO SOCIOECONÓMICO, POTENCIALIDADES PRODUCTIVAS Y  
PROPUESTAS DE INVERSIÓN”

MUNICIPIO DE CHIANTLA  
DEPARTAMENTO DE HUEHUETENANGO

TEMA INDIVIDUAL

“COSTOS Y RENTABILIDAD DE UNIDADES PECUARIAS  
(CRIANZA Y ENGORDE DE GANADO OVINO)”

FACULTAD DE CIENCIAS ECONÓMICAS  
UNIVERSIDAD DE SAN CARLOS DE GUATEMALA  
2015

2015

(c)

FACULTAD DE CIENCIAS ECONÓMICAS  
EJERCICIO PROFESIONAL SUPERVISADO  
UNIVERSIDAD DE SAN CARLOS DE GUATEMALA

CHIANTLA – VOLUMEN 2

2-76-20-CPA-2013

Impreso en Guatemala, C.A.

UNIVERSIDAD DE SAN CARLOS DE GUATEMALA  
FACULTAD DE CIENCIAS ECONÓMICAS

“COSTOS Y RENTABILIDAD DE UNIDADES PECUARIAS  
(CRIANZA Y ENGORDE DE GANADO OVINO)”

MUNICIPIO DE CHIANTLA  
DEPARTAMENTO DE HUEHUETENANGO

INFORME INDIVIDUAL

Presentado a la Honorable Junta Directiva y al

Comité Director

del

Ejercicio Profesional Supervisado de

la Facultad de Ciencias Económicas

por

WALTER ARNOLDO QUAN ZELADA

previo a conferírsele el título

de

CONTADOR PÚBLICO Y AUDITOR

en el Grado Académico de

LICENCIADO

Guatemala, julio 2015

**HONORABLE JUNTA DIRECTIVA  
DE LA FACULTAD DE CIENCIAS ECONÓMICAS  
DE LA UNIVERSIDAD DE SAN CARLOS DE GUATEMALA**

<b>Decano</b>	<b>Lic. Luis Antonio Suárez Roldán</b>
<b>Secretario:</b>	<b>Lic. Carlos Roberto Cabrera Morales</b>
<b>Vocal Primero:</b>	
<b>Vocal Segundo:</b>	<b>Lic. Carlos Alberto Hernández Gálvez</b>
<b>Vocal Tercero:</b>	<b>Lic. Juan Antonio Gómez Monterroso</b>
<b>Vocal Cuarto:</b>	<b>P.C. Oliver Augusto Carrera Leal</b>
<b>Vocal Quinto:</b>	<b>P.C. Walter Obdulio Chiguichón Boror</b>

**COMITÉ DIRECTOR DEL  
EJERCICIO PROFESIONAL SUPERVISADO**

<b>Decano</b>	<b>Lic. Luis Antonio Suárez Roldán</b>
<b>Coordinador General:</b>	<b>Lic. MSc. Felipe de Jesús Pérez Rodríguez</b>
<b>Director de la Escuela de Economía:</b>	<b>Lic. William Edgardo Sandoval Pinto</b>
<b>Director de la Escuela Contaduría Pública y Auditoría:</b>	<b>Lic. Salvador Giovanni Garrido Valdez</b>
<b>Director de la Escuela de Administración de Empresas:</b>	<b>Lic. Carlos Alberto Hernández Gálvez</b>
<b>Director del IIES:</b>	<b>Lic. Franklin Roberto Valdez Cruz</b>
<b>Jefe del Depto. de PROPEC:</b>	<b>Lic. Hugo Rolando Cuyán Barrera</b>
<b>Delegado Estudiantil Área de Economía:</b>	
<b>Delegado Estudiantil Área de Contaduría Pública y Auditoría:</b>	
<b>Delegado Estudiantil Área de Administración de Empresas:</b>	



FACULTAD DE CIENCIAS  
ECONOMICAS

Edificio "S-8"

Ciudad Universitaria, Zona 12  
GUATEMALA, CENTROAMERICA

El Infrascrito Secretario de la Facultad de Ciencias Económicas de la Universidad de San Carlos de Guatemala, **HACE CONSTAR**: Que en sesión celebrada el día 17 de agosto de 2015, según Acta No. 19-2015 Punto QUINTO inciso 5.3, subinciso 5.3.15 la Junta Directiva de la Facultad conoció y aprobó el Informe Individual del Ejercicio Profesional Supervisado, que con el título de "COSTOS Y RENTABILIDAD DE UNIDADES PECUARIAS (CRIANZA Y ENGORDE DE GANADO OVINO)", municipio de Chiantla, departamento de Huehuetenango.

Presentó **WALTER ARNOLDO QUAN ZELADA**

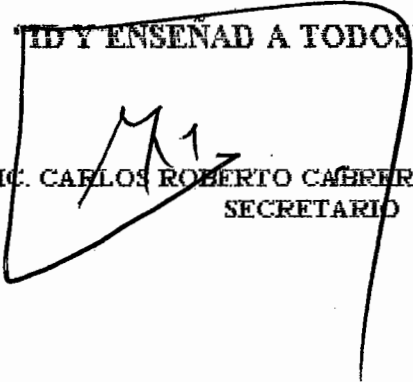
Para su graduación profesional como: **CONTADOR PÚBLICO Y AUDITOR**


Previo a la aprobación por parte de Junta Directiva de la Facultad, el trabajo citado sufrió el trámite de evaluación correspondiente, de acuerdo al Reglamento vigente del Ejercicio Profesional Supervisado, autorizándose su impresión.

Se extiende la presente, en la ciudad de Guatemala, a veintiséis días del mes de agosto de dos mil quince.

Atentamente,

**"DID Y ENSEÑAD A TODOS"**

  
**LIC. CARLOS ROBERTO CARRERA MORALES**  
**SECRETARIO**

  
*Ingrid*  
REVISADO

Smp.

## **ACTO QUE DEDICO**

### **A DIOS**

Por bendecirme, estar siempre presente en cada momento de mi vida, guiar mi camino y permitirme alcanzar esta meta.

### **A MI MADRE**

Olga Elena Zelada

Gracias por cuidar de mí, sus maravillosos consejos, su amor incondicional, paciencia, apoyo y sacrificio para darme lo necesario y hoy poder llegar a este momento.

### **A MI NOVIA**

Marian Iveth Godoy, por su amor, paciencia y apoyo en todo momento de mi vida personal y académica.

### **A MI HIJO**

Derek André Quan, gracias por llenar de alegría mi vida y ser una de las razones para esforzarme y ser mejor cada día.

### **A MIS HERMANOS**

Harieth Oliva, por su cariño y ser una inspiración para superarme, mi hermano Héctor Oliva, por su apoyo incondicional en todo momento.

### **A MI PADRINO**

Aarom Solís, agradezco su amistad y gran apoyo durante mi carrera y vida personal.

**A MIS AMIGOS**

Irma Valey, Paula Siliezar, Carlos Martínez, Regino Gonzalez, Gaspar Santay, por su valiosa amistad, cariño y apoyo durante mi carrera.

**A LA UNIVERSIDAD DE SAN  
CARLOS DE GUATEMALA**

Por darme la oportunidad de formarme académicamente en sus aulas y ser un buen profesional al servicio de mi país.



## ÍNDICE

<b>INTRODUCCIÓN</b>	<b>i</b>
---------------------	----------

### **CAPÍTULO I**

#### **CARACTERÍSTICAS SOCIOECONÓMICAS DEL MUNICIPIO**

<b>1.1. MARCO GENERAL</b>	<b>1</b>
1.1.1. Contexto nacional	1
1.1.2. Contexto departamental	2
1.1.3. Antecedentes históricos	2
1.1.4. Localización y extensión	3
1.1.5. Clima	3
1.1.6. Orografía	3
1.1.7. Aspectos culturales y deportivos	4
<b>1.2. DIVISIÓN POLÍTICO-ADMINISTRATIVA</b>	<b>4</b>
1.2.1. Política	5
1.2.2. Administrativa	5
<b>1.3. RECURSOS NATURALES</b>	<b>6</b>
1.3.1. Hídricos	6
1.3.2. Bosques	9
1.3.3. Suelos	11
1.3.4. Fauna	12
1.3.5. Flora	13
1.3.6. Minas y canteras	13
<b>1.4. POBLACIÓN</b>	<b>14</b>

<b>1.4.1. Total, número de hogares y tasa de crecimiento</b>	<b>14</b>
<b>1.4.2. Por sexo, edad, pertenencia étnica y área geográfica</b>	<b>14</b>
<b>1.4.3. Densidad poblacional</b>	<b>16</b>
<b>1.4.4. Población económicamente activa</b>	<b>17</b>
<b>1.4.4.1. Sexo</b>	<b>18</b>
<b>1.4.4.2. Área geográfica</b>	<b>18</b>
<b>1.4.4.3. Actividad productiva</b>	<b>18</b>
<b>1.4.5. Migración</b>	<b>19</b>
<b>1.4.5.1. Inmigración</b>	<b>20</b>
<b>1.4.5.2. Emigración</b>	<b>20</b>
<b>1.4.6. Vivienda</b>	<b>20</b>
<b>1.4.7. Ocupación y salario</b>	<b>22</b>
<b>1.4.8. Nivel de ingresos</b>	<b>22</b>
<b>1.4.9. Pobreza</b>	<b>23</b>
<b>1.4.9.1. Extrema</b>	<b>24</b>
<b>1.4.9.2. No extrema</b>	<b>24</b>
<b>1.4.9.3. Total</b>	<b>24</b>
<b>1.4.10. Desnutrición</b>	<b>25</b>
<b>1.4.11. Empleo</b>	<b>25</b>
<b>1.4.12. Subempleo</b>	<b>26</b>
<b>1.4.13. Desempleo</b>	<b>26</b>
<b>1.5. SERVICIOS BÁSICOS Y SU INFRAESTRUCTURA</b>	<b>27</b>
<b>1.5.1. Educación</b>	<b>27</b>
<b>1.5.2. Salud</b>	<b>30</b>

<b>1.5.3.</b>	<b>Agua, energía eléctrica y drenajes</b>	<b>32</b>
<b>1.5.4.</b>	<b>Tratamiento de aguas servidas</b>	<b>34</b>
<b>1.5.5.</b>	<b>Recolección de basura</b>	<b>35</b>
<b>1.5.6.</b>	<b>Tratamiento de desechos sólidos</b>	<b>35</b>
<b>1.5.7.</b>	<b>Letrinización</b>	<b>35</b>
<b>1.5.8.</b>	<b>Cementerios</b>	<b>36</b>
<b>1.6.</b>	<b>INFRAESTRUCTURA PRODUCTIVA</b>	<b>37</b>
<b>1.6.1.</b>	<b>Unidades de mini-riegos</b>	<b>37</b>
<b>1.6.2.</b>	<b>Centros de acopio</b>	<b>37</b>
<b>1.6.3.</b>	<b>Mercados</b>	<b>38</b>
<b>1.6.4.</b>	<b>Vías de acceso</b>	<b>39</b>
<b>1.6.5.</b>	<b>Puentes</b>	<b>39</b>
<b>1.6.6.</b>	<b>Energía eléctrica comercial e industrial</b>	<b>40</b>
<b>1.6.7.</b>	<b>Telecomunicaciones</b>	<b>40</b>
<b>1.6.8.</b>	<b>Transporte</b>	<b>41</b>
<b>1.6.9.</b>	<b>Rastros</b>	<b>41</b>
<b>1.7.</b>	<b>ORGANIZACIÓN SOCIAL Y PRODUCTIVA</b>	<b>42</b>
<b>1.7.1.</b>	<b>Organización social</b>	<b>42</b>
<b>1.7.2.</b>	<b>Organización productiva</b>	<b>43</b>
<b>1.8.</b>	<b>ENTIDADES DE APOYO</b>	<b>44</b>
<b>1.8.1.</b>	<b>Instituciones estatales</b>	<b>44</b>
<b>1.8.2.</b>	<b>Instituciones municipales</b>	<b>44</b>
<b>1.8.3.</b>	<b>Organizaciones no gubernamentales</b>	<b>44</b>
<b>1.8.4.</b>	<b>Privadas</b>	<b>44</b>

<b>1.8.5.</b>	<b>Instituciones Internacionales</b>	<b>45</b>
<b>1.9.</b>	<b>REQUERIMIENTOS DE INVERSIÓN SOCIAL Y PRODUCTIVA</b>	<b>45</b>
<b>1.10.</b>	<b>ANÁLISIS DE RIESGO</b>	<b>45</b>
<b>1.10.1.</b>	<b>Matriz de identificación de riesgos</b>	<b>45</b>
<b>1.10.2.</b>	<b>Matriz de vulnerabilidades</b>	<b>46</b>
<b>1.11.</b>	<b>DIAGNÓSTICO MUNICIPAL</b>	<b>46</b>
<b>1.11.1.</b>	<b>Diagnóstico administrativo</b>	<b>47</b>
<b>1.11.2.</b>	<b>Diagnóstico financiero</b>	<b>48</b>
<b>1.12.</b>	<b>FLUJO COMERCIAL Y FINANCIERO</b>	<b>56</b>
<b>1.12.1.</b>	<b>Flujo comercial</b>	<b>56</b>
<b>1.12.2.</b>	<b>Flujo financiero</b>	<b>57</b>
<b>1.12.3.</b>	<b>Remesas familiares</b>	<b>57</b>

## **CAPÍTULO II**

### **ESTRUCTURA AGRARIA Y PRODUCCIÓN**

<b>2.1.</b>	<b>ESTRUCTURA AGRARIA</b>	<b>58</b>
<b>2.1.1.</b>	<b>Tenencia de la tierra</b>	<b>58</b>
<b>2.1.2.</b>	<b>Uso actual y potencial de la tierra</b>	<b>59</b>
<b>2.1.3.</b>	<b>Concentración de la tierra</b>	<b>60</b>
<b>2.1.4.</b>	<b>Coeficiente de Gini</b>	<b>61</b>
<b>2.1.5.</b>	<b>Curva de Lorenz</b>	<b>62</b>
<b>2.2.</b>	<b>ACTIVIDADES PRODUCTIVAS</b>	<b>64</b>
<b>2.2.1.</b>	<b>Agrícolas</b>	<b>65</b>
<b>2.2.2.</b>	<b>Pecuarias</b>	<b>66</b>

<b>2.2.3. Artesanal</b>	<b>67</b>
<b>2.2.4. Agroindustrial</b>	<b>68</b>
<b>2.2.5. Industrial</b>	<b>68</b>
<b>2.2.6. Comercios y servicios</b>	<b>69</b>

### **CAPÍTULO III**

#### **PRODUCCIÓN PECUARIA**

<b>3.1. PRODUCCIÓN DEL MUNICIPIO</b>	<b>71</b>
<b>3.1.1. Producción</b>	<b>71</b>
<b>3.1.2. Financiamiento</b>	<b>72</b>
<b>3.2. CRIANZA Y ENGORDE DE GANADO OVINO</b>	<b>74</b>
<b>3.2.1. Identificación del ganado</b>	<b>74</b>
<b>3.2.2. Características de la explotación ganadera</b>	<b>74</b>
<b>3.2.3. Características tecnológicas</b>	<b>76</b>
<b>3.2.4. Destino de la producción</b>	<b>76</b>

### **CAPÍTULO IV**

#### **COSTOS DE PRODUCCIÓN DE GANADO OVINO**

<b>4.1. SISTEMA DE COSTOS</b>	<b>77</b>
<b>4.2. COSTO DE PRODUCCIÓN</b>	<b>77</b>
<b>4.2.1. Clasificación de los costos</b>	<b>78</b>
<b>4.2.2. Elementos del costo</b>	<b>79</b>
<b>4.3. HOJA TÉCNICA DEL COSTO DIRECTO DE PRODUCCIÓN</b>	<b>80</b>
<b>4.4. ESTADO DE COSTO DIRECTO DE PRODUCCIÓN</b>	<b>81</b>

## **CAPÍTULO V**

### **RENTABILIDAD DE CRIANZA Y ENGORDE DE GANADO OVINO**

<b>5.1.</b>	<b>ESTADO DE RESULTADOS</b>	<b>83</b>
<b>5.2.</b>	<b>RENTABILIDAD DE LA PRODUCCIÓN</b>	<b>84</b>
<b>5.2.1.</b>	<b>Indicadores pecuarios</b>	<b>84</b>
<b>5.2.2.</b>	<b>Indicadores financieros</b>	<b>86</b>
	<b>CONCLUSIONES</b>	<b>87</b>
	<b>RECOMENDACIONES</b>	<b>89</b>
	<b>BIBLIOGRAFÍA</b>	<b>91</b>
	<b>ANEXOS</b>	

## ÍNDICE DE CUADROS

No.	Descripción	Página
1	Municipio de Chiantla - Departamento de Huehuetenango. Cobertura Forestal. Años 2002-2010.	10
2	Municipio de Chiantla - Departamento de Huehuetenango. Análisis de la Población. Años 1994, 2002 y 2013.	15
3	Municipio de Chiantla - Departamento de Huehuetenango. Densidad poblacional. Años 1994, 2002 y 2013.	16
4	Municipio de Chiantla - Departamento de Huehuetenango. Población Económicamente Activa -PEA-. Años 1994, 2002 y 2013.	17
5	Municipio de Chiantla - Departamento de Huehuetenango. Población Económicamente Activa Según Rama de Actividad Económica. Años 2002 y 2013.	19
6	Municipio de Chiantla - Departamento de Huehuetenango. Condiciones de Tenencia y Características de la Vivienda. Años 1994, 2002 y 2013.	21
7	Municipio de Chiantla - Departamento de Huehuetenango. Ingreso Promedio Familiar. Año 2013.	23
8	Municipio de Chiantla - Departamento de Huehuetenango. Calculo de Líneas de Pobreza. Años 2002, 2006, 2011 y 2013.	24
9	Municipio de Chiantla - Departamento de Huehuetenango. Situación del empleo. Año 2013.	26
10	Municipio de Chiantla - Departamento de Huehuetenango. Estudiantes Inscritos por Nivel y Área. Años 2004 y 2013.	28
11	Municipio de Chiantla - Departamento de Huehuetenango. Personal que Labora en el Centro y Puestos de Salud. Años 2004 y 2013.	30
12	Municipio de Chiantla - Departamento de Huehuetenango. Cobertura de Servicios de Agua, Energía Eléctrica y Drenajes. Años 1994, 2002 y 2013.	32

13	Municipio de Chiantla - Departamento de Huehuetenango. Cobertura de Letrinas y Otros Servicios Sanitarios. Años 1994, 2002 y 2013.	36
14	Municipio de Chiantla - Departamento de Huehuetenango. Área de mini-riego. Año 2013.	37
15	Municipio de Chiantla - Departamento de Huehuetenango. Presupuesto Vigente de ingresos y Egresos. Período 2009 al 2013.	49
16	Municipio de Chiantla - Departamento de Huehuetenango. Ejecución Presupuestaria de Ingresos y Egresos. Período del 01 de enero de 2009 al 30 de septiembre 2013.	50
17	Municipio de Chiantla - Departamento de Huehuetenango. Estado de Resultados. Período del 01 de enero de 2009 al 30 de septiembre 2013.	52
18	Municipio de Chiantla - Departamento de Huehuetenango. Estado de Situación Financiera. Período del 01 de enero de 2009 al 30 de septiembre 2013.	54
19	Municipio de Chiantla - Departamento de Huehuetenango. Préstamos. Período 2009 - 2013.	55
20	Municipio de Chiantla - Departamento de Huehuetenango. Tenencia de la Tierra. Años 1979, 2003 y 2013.	59
21	Municipio de Chiantla - Departamento de Huehuetenango. Área Uso Actual de los Suelos. Años 1979, 2003 y 2013.	60
22	Municipio de Chiantla - Departamento de Huehuetenango. Concentración de la Tierra. Años 1979, 2003 y 2013.	61
23	Municipio de Chiantla - Departamento de Huehuetenango. Área Resumen de Actividades Productivas. Año 2013.	64
24	Municipio de Chiantla - Departamento de Huehuetenango. Resumen Actividad Agrícola. Año 2013.	65
25	Municipio de Chiantla - Departamento de Huehuetenango. Resumen Actividad Pecuaria. Año 2013.	66
26	Municipio de Chiantla - Departamento de Huehuetenango. Resumen Actividad Artesanal. Año 2013.	67



27	Municipio de Chiantla - Departamento de Huehuetenango. Resumen Actividad Agroindustrial. Año 2013.	68
28	Municipio de Chiantla - Departamento de Huehuetenango. Resumen Actividad Industrial. Año 2013.	69
29	Municipio de Chiantla - Departamento de Huehuetenango. Resumen de Actividades de Comercios y Servicios. Año 2013.	70
30	Municipio de Chiantla - Departamento de Huehuetenango. Volumen y Valor de la Producción, según tamaño de finca y producto. Año 2013.	72
31	Municipio de Chiantla - Departamento de Huehuetenango. Producción Pecuaria, Financiamiento. Año 2013.	73
32	Municipio de Chiantla - Departamento de Huehuetenango. Hoja técnica del costo directo de producción para una oveja, Crianza y Engorde de Ganado Ovino. Año 2013.	80
33	Municipio de Chiantla - Departamento de Huehuetenango. Costo Directo de Producción de Ganado Ovino. Año 2013.	81
34	Municipio de Chiantla - Departamento de Huehuetenango. Estado de Resultados Ganado Ovino. Año 2013.	83



## ÍNDICE DE GRÁFICAS

No.	Descripción	Página
1	Municipio de Chiantla - Departamento de Huehuetenango. Curva de Lorenz. Años 1979, 2003 y 2013.	63

## ÍNDICE DE ANEXOS

<b>No.</b>	<b>Descripción</b>
1	Municipio de Chiantla - Departamento de Huehuetenango. Localización Geográfica. Año 2013.
2	Municipio de Chiantla - Departamento de Huehuetenango. Centros Poblados. Año 2013.
3	Municipio de Chiantla - Departamento de Huehuetenango. Microrregiones. Año 2013.
4	Municipio de Chiantla - Departamento de Huehuetenango. Estructura Organizacional Municipalidad de Chiantla. Año 2013.
5	Municipio de Chiantla - Departamento de Huehuetenango. Ríos. Año 2013.
6	Municipio de Chiantla - Departamento de Huehuetenango. Nacimientos de Agua en el Municipio, Propietarios y usuarios. Año 2013.
7	Municipio de Chiantla - Departamento de Huehuetenango. Nacimientos de agua. Año 2013.
8	Municipio de Chiantla - Departamento de Huehuetenango. Población Total y Número de Hogares por Centro Poblado. Años 1994, 2002 y 2013.
9	Municipio de Chiantla - Departamento de Huehuetenango. Cobertura de Estudiantes por Área. Años 2004 y 2013.
10	Municipio de Chiantla - Departamento de Huehuetenango. Cobertura, Deserción, Promoción y Repitencia por Nivel Educativo. Años 2004 y 2013.
11	Municipio de Chiantla - Departamento de Huehuetenango. Consejos Comunitarios de Desarrollo por comunidad y micro-región. Año 2013.
12	Municipio de Chiantla - Departamento de Huehuetenango. Matriz de Identificación de Riesgos. Año 2013.

- 13 Municipio de Chiantla - Departamento de Huehuetenango.  
Matriz de Vulnerabilidades. Año 2013.

## **INTRODUCCIÓN**

La Universidad de San Carlos de Guatemala, por medio del Programa de Ejercicio Profesional Supervisado -EPS- de la Facultad de Ciencias Económicas, sirve como método de evaluación final y alternativa de graduación de los estudiantes de contaduría pública y auditoría, administración de empresas y economía, contribuyendo a su formación profesional, a fin de lograr la integración y contacto directo con las diversas comunidades.

El objetivo principal de esta práctica es determinar el costo directo de producción y rentabilidad de las unidades pecuarias existentes en el Municipio, en específico de la crianza y engorde de ganado ovino, lo cual contribuirá al desarrollo productivo de las familias en el área rural; la investigación permitirá dar a conocer los resultados sobre la explotación ganadera y serán base para el conocimiento y posterior uso de las herramientas de rentabilidad necesarias para elevar el rendimiento y mejorar la eficiencia en el uso de los recursos.

Esta investigación socioeconómica se realizó, en el Municipio de Chiantla, departamento de Huehuetenango, el estudio específico desarrollado en el presente informe individual denominado "COSTOS Y RENTABILIDAD DE UNIDADES PECUARIAS (CRIANZA Y ENGORDE DE GANADO OVINO)", el cual forma parte del informe general, denominado "DIAGNÓSTICO SOCIOECONÓMICO, POTENCIALIDADES PRODUCTIVAS Y PROPUESTAS DE INVERSIÓN" del mismo Municipio.

La actividad pecuaria del municipio de Chiantla, constituye el tercer sector productivo de la localidad, tema principal del presente informe individual, cuyo estudio se desarrollará en cinco capítulos que tratan del tema en específico, que a continuación se describe.

Capítulo I: en este capítulo se describen las distintas variables que identifican las condiciones económicas y sociales del Municipio, siendo estas: antecedentes

históricos, aspectos demográficos, culturales y deportivos, división político-administrativa, recursos naturales, servicios básicos, entidades de apoyo, requerimientos de inversión, flujo comercial y financiero.

Capítulo II: se presenta la estructura agraria y productiva, se realiza una comparación respecto a la tenencia de la tierra según censos del Instituto Nacional de Estadística -INE- correspondiente a los años 1979, 2003 e investigación de campo 2013, así mismo se estudia y analiza el uso actual y potencial de la tierra, como también la concentración de la misma; se utiliza la fórmula del coeficiente de Gini para determinar la concentración desigual de la tierra, posteriormente se procede a graficar los resultados obtenidos mediante la curva de Lorenz, para su análisis e interpretación y por último un resumen de las actividades productivas identificadas en el Municipio.

Capítulo III: se desarrolla la producción pecuaria del Municipio identificando las actividades más significativas de la región, el tipo de financiamiento utilizado, así como el producto seleccionado, crianza y engorde de ganado ovino, descripción de las características especiales de su explotación ganadera tales como: tipo de explotación, alimentación, instalaciones, profilaxia animal, sistema de manejo y la tecnología utilizada.

Capítulo IV: contiene los costos de producción del ganado ovino, sobre el sistema de costos, clasificación y descripción de los costos, los elementos del costo y su definición, hoja técnica del costo directo de producción y el estado de costo directo de producción.

Capítulo V: presenta la rentabilidad de la crianza y engorde de ganado ovino, basándose en el estado de resultados, se procede a analizar los índices pecuarios y los financieros tanto para datos encuesta como imputados.

Finalmente se presentan las conclusiones resultado de la investigación, recomendaciones, bibliografía utilizada para la elaboración del informe y anexos.

## **CAPÍTULO I**

### **CARACTERÍSTICAS SOCIOECONÓMICAS DEL MUNICIPIO**

En este capítulo se presentan aspectos generales del municipio de Chiantla, Departamento de Huehuetenango, abordando las principales características sociales y económicas, con el propósito de identificar el entorno en que se desarrollan las actividades productivas.

#### **1.1. MARCO GENERAL**

En este numeral se presenta un análisis de los siguientes aspectos generales e importantes que lo integran tales como: el contexto nacional y departamental, antecedentes históricos del Municipio, localización y extensión, clima, orografía, aspectos culturales y deportivos.

##### **1.1.1. Contexto nacional**

El país de Guatemala se localiza al norte del hemisferio centroamericano, se caracteriza por poseer múltiples culturas, etnias, religiones y lingüística, limitada al norte con México, al este con Belice, al sureste con Honduras y el Salvador.

Posee una extensión territorial de 108,889 Km<sup>2</sup>, está dividido en ocho regiones, 338 Municipios y 22 departamentos, rodeado de varias montañas las que conforman dos tercios del territorio nacional de origen volcánico, las tierras altas comprenden dos cordilleras paralelas, siendo estas la Sierra de los Cuchumatanes y la Sierra Madre, que atraviesan Guatemala del noroeste al sureste.

El territorio nacional se sitúa sobre tres placas tectónicas, el bloque de la Placa de América del Norte, el Bloque de la Placa del Caribe y la Placa de Cocos.



### **1.1.2. Contexto departamental**

Al departamento se le atribuyó el nombre de Huehuetenango, cuyo significado se le interpreta como lugar de los viejos, proporcionado por la población indígena Xinabajul, aunque el origen del mismo se le atribuye a la abundancia del árbol llamado Sabino, situado en la región noroccidente, a 267 kilómetros de la ciudad capital de Guatemala, con una extensión territorial de 7,403 km<sup>2</sup>, altitud 1,901 metros sobre el nivel del mar; latitud 15°19'14', longitud 91°28'13'. Limitado al norte y oeste con México, al sur con los departamentos de San Marcos, Quetzaltenango y Totonicapán y al este con el Quiché.

Integrado por 32 Municipios de diversas culturas, de los cuales nueve son de raíces mayas en las que se hablan los idiomas: Mam, Q'anjob'al, Popti (Jakalteco), Chuj, Akateko, K'iché, Awakateko, Tektiteko, Chalchiteko y el ladino.

### **1.1.3. Antecedentes históricos**

Pueblo de origen precolombino, llamado inicialmente Talbín, que significa agua que se bebe en idioma Mam, conquistada por los españoles tras la caída de Zaculeu en el año de 1525, Chiantla se fundó aproximadamente en el año de 1540, derivado de la congregación en pueblos a la población que se dispersaba de la región del departamento. Se descubrió su potencial minero especialmente de plata y plomo, por medio del español Juan de Espinar a quien se le encomendó dicha región, dichas minas se les explotó en toda la época colonial, produciendo la mayoría de plata en esa época.

En el año de 1560 surge la actividad ganadera cobrando gran importancia en especial el ganado ovino en las zonas altas, como Chancol, La Capellanía y el Rosario, en esa misma época su actividad política toma importancia cuando Guatemala ya está constituida como una República independiente de España.

Durante la revolución de 1875 el Municipio aporta recursos y hombres, acción que fue premiada por el dictador Justo Rufino Barrios en esa época,

incorporando a la territorios externos a la región como: los de Cantinil y Tajumuco en los años de 1881 y 1185, por el traslado de la cabecera departamental a Chiantla se le otorgo la categoría de villa a la población.

#### **1.1.4. Localización y extensión**

El Municipio de Chiantla, se localiza a 260 kilómetros de la ciudad capital por la carretera interamericana CA-1, otra vía de acceso es RN-9, a una distancia de 7 kilómetros de la cabecera departamental, por la misma vía a 30 kilómetros se conecta a Todos Santos Cuchumatán, la carretera 7W a 22 kilómetros que conecta a la aldea Buenos Aires. Cuenta con una extensión territorial de 493 kilómetros cuadrados equivalente al 7% del departamento. (Se muestra el mapa del Municipio de Chiantla, Localización Geográfica anexo 1)

#### **1.1.5. Clima**

El Municipio posee alturas que oscilan entre 1,870 a 3,800 metros sobre el nivel del mar, su latitud norte es de 15°20'26" y longitud oeste de 91°27'28", con dos estaciones en el año: lluviosa y seca.

La época de invierno comprende los meses de mayo a octubre, en las regiones altas de los Cuchumatanes se puede alcanzar una temperatura a un nivel de congelamiento con valores de de 4°C mínima, 20°C máxima y una media anual de 12°C. La época seca comprende los meses de noviembre a abril. La velocidad del viento oscila entre 8 a 10 km por hora. El porcentaje de humedad es de 60%. La presión atmosférica es de 611.6% mm de mercurio.

#### **1.1.6. Orografía**

El Municipio está rodeado de montañas y cuenta con las cumbres más altas del departamento y de toda Centro América, conformada por la sierra de los Cuchumatanes la cual es una extensión de la Sierra Madre, con una altura de 3,600 metros sobre el nivel del mar.

En esta meseta se encuentran llanuras de 30 a 50 kilómetros, las cuales están rodeadas por las comunidades, Capellanía, Paquix y la planicie de Chancol y el Rosario al norte y noroeste; en la época de invierno las cumbres se cubren de escarcha, en dichas cumbres se encuentran precipicios, angosturas, barrancos, colinas y praderas.

### **1.1.7. Aspectos culturales y deportivos**

El Municipio se caracteriza por tener actividades en época de feria, la principal es la de Candelaria celebrada desde el 28 de enero al 2 de febrero, por el día de la Virgen de Candelaria. El santuario está situado frente al parque central, su mayor atracción, que lo ha hecho un lugar de peregrinación es la venerada imagen de la Virgen de Candelaria la cual está hecha de Plata.

El plato tradicional del Municipio es el Cute, elaborado de carne de oveja, el que se acompaña de arroz y tortillas. Entre los sitios turísticos está el Mirador Juan Diéguez Olaverri, se localiza en la cumbre de los Cuchumatanes, otros centros turísticos son: la Laguna Magdalena, centros arqueológicos del Rosario y Quisil Chiantla Viejo.

Las actividades deportivas que se practican en el Municipio están el foot ball, basket ball, atletismo, maratón y bádminton. Existen en el casco urbano tres canchas, la primera está en la comunidad la Veja Chuscaj, la segunda en Corona y la tercera en un estadio municipal ubicado en la aldea Buenos Aires, utilizada por el equipo de foot ball Deportivo Chiantla.

## **1.2. DIVISIÓN POLÍTICO-ADMINISTRATIVA**

Consiste en la división geográfica y organización administrativa de un territorio específico. Chiantla forma parte de la región VII o noroccidental, su gobierno municipal está a cargo del Concejo Municipal.

### **1.2.1. Política**

Como resultado de la investigación socioeconómica, de campo que se llevo a cabo en el mes de octubre de 2013, se estableció que el Municipio se encuentra dividido en: villas, zonas, aldeas, cantones, caseríos, colonias, parajes y fincas.

De acuerdo a los Censos de Población y Habitación estudiados, la disminución en la cantidad de caseríos se debe a que siete de ellos, conformaron una nueva aldea denominada La Montañita.

En el transcurso del año 2010 el casco urbano del Municipio se dividió en cinco zonas, y los distintos lugares poblados tanto del casco urbano como en el área rural se agrupados de acuerdo a la dinámica y necesidades de los pobladores, situación que dio lugar a que se formaron veinticuatro microrregiones. (Se presentan centros poblados y microrregiones en anexos 2 y 3 respectivamente).

### **1.2.2. Administrativa**

El gobierno del Municipio es ejercido por el Concejo Municipal, quien es “el órgano colegiado superior de deliberación y de decisión de los asuntos municipales cuyos miembros son solidaria y mancomunadamente responsables por la toma de decisiones y tiene su sede en la cabecera de la circunscripción municipal”<sup>1</sup>.

El organigrama fue aprobado mediante Acuerdo Municipal, contenido en el punto noveno del acta 12-2013, de Sesiones del Concejo Municipal. (Se presenta la estructura organizacional de la Municipalidad en anexo 4).

La administración municipal cuenta con un secretario municipal, un director financiero, y un auditor interno. Otras oficinas que contribuyen al ejercicio del gobierno municipal son: Gerencia de Recursos Humanos, Unidad de Acceso a la Información Pública, Administración Financiera Integrada Municipal, Dirección

---

<sup>1</sup>Congreso de la República de Guatemala. Código Municipal. Decreto Ley 12-2002. Artículo 9. Página 59.

Municipal de Planificación, Servicios Públicos Municipales, Oficina de Recursos Naturales, Oficina Municipal de la Mujer, Departamento de Impuesto Único sobre Inmuebles, y la Oficina de Operación y Mantenimiento. Además cuenta con el apoyo de los siguientes:

Alcaldías auxiliares, quienes tienen a su cargo la administración de las aldeas, siendo en total trescientos quince alcaldes auxiliares, su periodo comprende un año, determinado por la asamblea comunitaria.

El Consejo Municipal de Desarrollo -COMUDE- es el medio principal de participación de la población en la gestión pública para llevar a cabo el proceso de planificación democrática del desarrollo, Ley de Consejos de Desarrollo Urbano y Rural. El -COMUDE-, facilita y apoya el funcionamiento de los Consejos Comunitarios de Desarrollo -COCODE-.

### **1.3. RECURSOS NATURALES**

Son “todos aquellos bienes que ofrece la naturaleza, los cuales pueden ser objeto de manejo, explotación y aprovechamiento por parte del ser humano, razón por la cual se convierten en bienes económicos”.<sup>2</sup>

El Municipio cuenta con varios recursos naturales tales como nacimientos de agua, bosques, lagunas, distintos tipos de suelos con vocación forestal y minas.

#### **1.3.1. Hídricos**

Este recurso natural es conformado por el elemento agua, una sustancia compuesta por la combinación de un volumen de oxígeno y dos de hidrógeno, líquida, inodora, insípida, en pequeña cantidad incolora y verdosa o azulada en

---

<sup>2</sup>Aguilar Catalán, J.A. 2013, Método para la investigación del diagnóstico socioeconómico (Pautas para el Desarrollo de las Regiones, en Países que han sido Mal Administrados). 3ra. ed. Guatemala, Ediciones Renacer. Página 39.

grandes masas, es el componente con más abundancia en la superficie terrestre, forma la lluvia, las fuentes, los ríos y los mares.

El Municipio cuenta con variedad de nacimientos de agua, existen áreas de recarga hídrica favorables la formación del recurso. Existen 29 ríos, siete riachuelos, un zanjón, ocho arroyos, 14 quebradas, dos lagunas y 11 nacimientos de agua.

Chiantla constituye cabecera de cuenca, los ríos de mayor importancia son: Selegua, Ocubilá o Corona, Quisil, Zanjón Vega Seca, Magdalena, Torlón, Mixlaj, La Bahía y Pericón, algunos en su recorrido llegan a secarse, debido al uso inadecuado de recursos como tala inmoderada de bosques, contaminación con desechos sólidos, desviación del cauce natural para uso de riegos, entre otros.

El río Selegua o Zaculeu, nace en la parte alta de la aldea Sibilá, es el más importante de la región, considerado como el más caudaloso del departamento de Huehuetenango, posee una extensión de 101.75 kilómetros en el territorio nacional.

En años anteriores se utilizaba para bañarse y extraer peces, camarones y cangrejos. Actualmente no existe esta fauna en sus aguas debido a la contaminación, por productos químicos utilizados en la agricultura, desechos sólidos como plástico, llantas y también porque en su cauce desembocan drenajes procedentes de distintas comunidades, sin que haya un tratamiento de aguas servidas.

El río Corona u Ocubilá nace en la aldea Ixquiac, se une con el Selegua en la aldea Chuscaj en el poblado Cementerio. Cuenta con una longitud de siete u ocho kilómetros aproximada, sirve de desagüe a las comunidades Buenos Aires y Chiantla, en él se vierten desechos sólidos y aguas negras, que constituyen los

principales contaminantes. Se utiliza para captación de sistemas de riego lo cual provoca riesgos en la salud de la población.

El río Quisil tiene su nacimiento al norte del Municipio en la cascada llamada “El Manto de la Virgen” San José Las Flores, su extensión es de 150 kilómetros aproximadamente y recorre la aldea donde nace así como San Francisco Las Flores, forma el río Tigre ubicada en la aldea Mixlaj donde se aprovecha sus aguas en actividades agrícolas. Al igual que la mayor parte de ríos de la región, éste disminuye su caudal en época de verano.

El río Torlón, nace en la comunidad del mismo nombre, abastece de agua al Municipio así como a la cabecera departamental, es utilizado para riego de varios cultivos, su caudal es permanente y aumenta en invierno, no tiene potencialidad pesquera.

El río Mixlaj, nace en la comunidad con el mismo nombre, tiene una longitud de 7.5 kilómetros, con cuenca permanente durante todo el año.

La laguna Ocubilá ubicada en Buenos Aires, posee una extensión aproximada de medio kilómetro y una profundidad de 10 metros, cubierta en 60% por ninfa conocida como Cucuyul desde hace más de 50 años. Por la falta de políticas ambientales de conservación, esta reserva está en proceso de extinción

La laguna Magdalena ubicada en el límite con San Juan Ixcoy, en Magdalena Chancol, está a 3,200 metros sobre el nivel del mar, con una profundidad de 15 metros, años atrás existía en forma artesanal la actividad pesquera, por la contaminación de sus aguas y el nacimiento de algas perdió su potencial pesquero. (Se presentan ríos, lagunas, nacimientos y fuentes de agua en los anexos 5 al 7).

### **1.3.2. Bosques**

Es una comunidad de plantas en las que predominan árboles y otras plantas leñosas que crecen más o menos cerca uno de otros, son los ecosistemas terrestres más importantes de la tierra.

“En la escala local, los bosques ayudan a mantener y satisfacer la vida humana suministrando alimentos, madera y fibras; a regular el clima, inundaciones, enfermedades y el agua; ofrecen recreación y educación; y apoyan la formación de suelos, así como la producción primaria y reciclaje de nutrientes”.<sup>3</sup>

#### **Tipos de bosques**

En el Municipio están constituidos por especies coníferas y latifoliadas, a mediana y gran altura, la diversidad de especies tanto arbórea como herbácea, proporciona al lugar distintos micro climas.

#### **Cobertura forestal**

En el Municipio el suelo tiene una extensión de 54,477 hectáreas, es de vocación forestal el 76%; pero gran parte es utilizada para la agricultura, lo que incide en la poca productividad y rendimiento de sus cosechas.

En el siguiente cuadro se presenta la cobertura forestal y su variación en el tiempo.

---

<sup>3</sup> Universidad Rafael Landívar, GT. 2009. Perfil Ambiental de Guatemala 2008-2009: las señales ambientales críticas y su relación con el desarrollo. Página 65.



**Cuadro 1**  
**Municipio de Chiantla, Departamento de Huehuetenango**  
**Cobertura Forestal**  
**Años: 2001 – 2006 –2010**

Concepto	Hectáreas 2001	%	Hectáreas 2006	%	Hectáreas 2010	%
Bosque de coníferas	2,668.60	33	1,581.00	33	2,230.00	33
Bosque de latifoliados	5,418.06	67	3,210.00	67	4,529.00	67
<b>Totales</b>	<b>8,086.66</b>	<b>100</b>	<b>4,791.00</b>	<b>100</b>	<b>6,759.00</b>	<b>100</b>

Fuente: elaboración propia, con base al mapa de cobertura forestal de Guatemala, Instituto Nacional de Bosques -INE-, 2001, 2006 y 2010.

Los latifoliados tienen el mayor porcentaje, las coníferas representan una tercera parte de la cobertura forestal. La cobertura disminuyó en el 2006, pero tuvo un aumento para el año 2010, esto puede ser atribuido a que los programas de reforestación han ayudado a la conservación del bosque.

### **Situación actual de los bosques**

En el Municipio existen hectáreas reforestadas en varios lugares y otras que están en total abandono, la zona boscosa del Municipio ha disminuido en los últimos años, debido a la tala inmoderada de árboles. El Programa de Incentivos Forestales -PINFOR- del Instituto Nacional de Bosques -INAB- ha tenido buena aceptación en las comunidades, ya que hasta la fecha se han incentivado 104 proyectos para la reforestación de 321.10 hectáreas.

De acuerdo a la clasificación de Holdridge, las zonas de vida existentes en el Municipio son:

- Bosque húmedo montano sub-tropical
- Bosque muy húmedo montano bajo sub-tropical
- Bosque muy húmedo montano sub-tropical

### **1.3.3. Suelos**

Es la parte superficial de la corteza terrestre, biológicamente activa, que proviene de la desintegración o alteración física y química de las rocas. Es la principal fuente de subsistencia porque es utilizado para cultivos, predominan en el área los granos básicos, hortalizas, algunas frutas y pasto para crianza de animales.

#### **Tipos de suelos**

De acuerdo a la clasificación de Simmons, Tárano y Pinto, la serie de suelos que se presenta en el Municipio de Chiantla son los siguientes:

Acasaguastlán, Calanté, Chixocol, Chixoy, Cunén, Quiché, Sacapulas (fase erosionada), Salamá (fase quebrada) y Toquiá.

La mayoría de suelos cuentan con las siguientes características: poco drenados, mal y bien drenados, excesivamente drenados, poco profundos otros muy profundos, desarrollados sobre caliza, arcilla y ceniza volcánica, en climas húmedo-seco, frío y húmedo, ciertos de ellos con texturas franco arenosa fina y alto riesgo a la erosión, algunos en pendientes inclinadas a altitudes medianas, varios con potencial para árboles frutales o forestales y otros con pasto corto utilizados para potreros.

#### **Uso del suelo**

De acuerdo a datos del Instituto Geográfico Nacional –IGN–, Chiantla tiene 54,477 hectáreas, el 74% se localizan sobre suelos clases VII y VIII, es decir, tierras no cultivables aptas para fines de uso o explotación forestal o parques nacionales, de topografía muy fuerte y quebrada pendiente muy inclinada. Un 26% de suelos corresponde a tierras cultivables con limitaciones.

La mayor parte del suelo son arbustos o matorrales con un área de 28,722 hectáreas que equivalen al 70%. En la actividad económica, la agricultura con 1,764 hectáreas representa el 4% del total.

En el área del Municipio predominan las clases agrológicas IV, VI, VII y VIII.

Algunas se localizan en el centro y otras abarcan toda el área del Municipio, ciertas contienen suelos apropiados para cultivos perennes y su uso potencial es la actividad forestal, otras cuentan con tierras no aptas para cultivo sólo para parques nacionales, recreación, vida silvestre y protección hidrográficas, la clase que predomina en Chiantla es la VII, representa el 40.21% del territorio, su uso potencial es la actividad forestal o para cultivos con cobertura vegetal.

#### **1.3.4. Fauna**

Es el conjunto de especies animales que habitan en una región geográfica, que son propias de un período geológico.

En el Municipio la fauna es diversa, existen especies como: aves, reptiles, conejos, coyotes, ardillas, ratones, tacuazines, comadreas, mapaches, murciélagos, zorros, gatos de monte, sapos, ranas, salamancas y otros. En áreas boscosas, existieron especies como: paloma real y wilwila, el coyote de los Cuchumatanes entre otras. Aún existen alguna de las siguientes especies: Monos araña, tepezcuintles, tigrillos, venado witchichil, coquechas, pavo de cacho, pasha. La deforestación ha causado la migración e inclusive la extinción de muchas especies.

Hay un área declarada como protegida denominada “Parque Regional Municipal Reserva de Manantiales” con una extensión de 29.80 hectáreas, propiedad de la cabecera departamental pero se encuentra en territorio de Chiantla, su objetivo es la conservación del medio ambiente así como la flora y fauna del Municipio.

### **1.3.5. Flora**

Conjunto de plantas y organismo vegetales, característicos de una región o lugar en particular, o que existe o existió durante una era geológico o específico.

La flora del Municipio es abundante, posee plantas propias de la zona templada y fría. En el pasado eran más abundantes varias especies, debido a la expansión de centros poblados y la frontera agrícola, ha disminuido. Existen cuatro viveros para doscientas mil flores especiales para el cultivo de las siguientes variedades: rosas, crisantemos, hortensias, cartuchos y orquídeas, entre las que se mencionan: monja blanca, ninfa que hay en la laguna Ocuilá; la meseta es propicia para la producción de saúco, utilizado para cercos de corral y la flor es materia prima para elaboración de jalea.

### **1.3.6. Minas y canteras**

La minería es la obtención selectiva de los minerales y otros materiales de la corteza terrestre. También se denomina así a la actividad económica primaria relacionada con la extracción de elementos de los cuales se puede obtener un beneficio económico. Una cantera es una explotación minera, generalmente a cielo abierto, en la que se obtienen rocas industriales, ornamentales o áridas.

En el Municipio se encuentran las minas más grandes donde se extraen materiales como: plomo, zinc y plata. Esta actividad se realiza en el área de Torlón.

Durante siglos, vecinos de aldea Las Manzanas han explotado una de las minas consideradas importantes, que se conocía como Las Ánimas.

Es mínima la producción y lo extraído es vendido a personas en el mercado local que se dedican a la elaboración de piezas en plata y bronce. Debido a la falta de interés de las nuevas generaciones, la actividad minera es poca y no es representativa en los ingresos del Municipio.

## **1.4. POBLACIÓN**

Lo integra el total de personas que viven en un espacio geográfico delimitado, constituye un factor determinante en el crecimiento económico y social de un país o región en particular; su estudio por medio de métodos estadísticos permite conocer sus diversas características, que han determinado su situación y condición actual, y la dinámica de la misma durante los últimos años.

### **1.4.1. Total, número de hogares y tasa de crecimiento**

La población Chiantla para 1994 con base en información del X y XI Censo Nacional de Población, V y VI de Habitación era de 52,124 habitantes, equivalente a 10,425 hogares y para 2002 era de 74,978 habitantes que representan 14,996 hogares, con un promedio de cinco integrantes por familia, y una tasa de crecimiento poblacional de 4.54% respecto al censo anterior; para 2013 según el trabajo de campo realizado la población asciende a 95,986 habitantes y un total de 19,197 hogares (se presenta la población total del Municipio por centro poblado en anexo 8).

### **1.4.2. Por sexo, edad, pertenencia étnica y área geográfica**

Para conocer la estructura de la población en cuanto a: género, edad, pertenencia étnica y área geográfica que habitan, se realizó la encuesta para verificar dicha tendencia que presentan las variables en estudio para el 2013, en comparación de las características de la población durante 1994 y 2002.

En el siguiente cuadro se presenta el análisis de la población por sexo, edad, pertenencia étnica y área geográfica.

**Cuadro 2**  
**Municipio de Chiantla, Departamento de Huehuetenango**  
**Análisis de la Población**  
**Año 1994, 2002 y 2013**

Descripción	Censo 1994		Censo 2002		Proyección 2013	
	Hab.	%	Hab.	%	Hab.	%
<b>Población total por sexo</b>	<b>52,124</b>	<b>100.00</b>	<b>74,978</b>	<b>100.00</b>	<b>95,986</b>	<b>100.00</b>
Hombres	25,931	49.75	36,899	49.21	47,238	49.21
Mujeres	26,193	50.25	38,079	50.79	48,748	50.79
<b>Población total por edad</b>	<b>52,124</b>	<b>100.00</b>	<b>74,978</b>	<b>100.00</b>	<b>95,986</b>	<b>100.00</b>
00 – 06	12,838	24.63	18,237	24.32	23,347	24.32
07 – 14	13,172	25.27	17,485	23.32	22,384	23.32
15 – 64	23,865	45.79	36,392	48.54	46,589	48.54
65 a más	2,249	4.31	2,864	3.82	3,666	3.82
<b>Población total por grupo étnico</b>	<b>52,124</b>	<b>100.00</b>	<b>74,978</b>	<b>100.00</b>	<b>95,986</b>	<b>100.00</b>
Indígena	7,523	14.43	5,239	6.99	6,707	6.99
No indígena	44,601	85.57	69,739	93.01	89,279	93.01
<b>Población total por área</b>	<b>52,124</b>	<b>100.00</b>	<b>74,978</b>	<b>100.00</b>	<b>95,986</b>	<b>100.00</b>
Urbana	5,908	11.33	7,737	10.32	9,905	10.32
Rural	46,216	88.67	67,241	89.68	86,081	89.68

Fuente: elaboración propia, cálculos con base en datos del X Censo Nacional de Población y V de Habitación del Instituto Nacional de Estadística -INE- año 1994; XI Censo Nacional de Población y VI de Habitación del Instituto Nacional de Estadística -INE- año 2002.

Para 1994 se determinó que del total de la población, el 50.25% eran mujeres y un porcentaje muy similar (50.79%) se presentó para 2002 y para 2013 del total de habitantes, el 49.21% es población masculina y el 50.79% es femenina.

El rango de edad se divide en cuatro grupos, el primero es el de niños menores a 6 años, representan el 24.32%; el segundo es de niños entre los siete y 14 años, con 23.32%; el siguiente es de personas de 15 a 64 años con el 48.54% y el último el de personas de 65 y más años, que representan el 3.82% del total de la población para 2013; esto indica que población se encuentra en edad reproductiva.

Por grupo étnico, el 93.01% de la población para el 2013 indicó ser no indígena y tan solo el 6.99% es de descendencia indígena, en comparación con el censo

del 94, un 14.43% de la población se considera indígena y un 85.57% como no indígena, la población que se considera como tal ha disminuido más del 50%.

### 1.4.3. Densidad poblacional

Es considerada como la relación entre un espacio geográfico determinado y el número de personas que lo habitan, la cual se obtiene dividiendo el número de personas que viven en un lugar específico entre el número de kilómetros cuadrados que mide ese territorio.

**Cuadro 3**  
**República de Guatemala, Departamento de Huehuetenango y Municipio de Chiantla, Huehuetenango**  
**Densidad poblacional**  
**Años 1994, 2002 y 2013**

Descripción	República de Guatemala	Departamento de Huehuetenango	Municipio de Chiantla
Población año 1994	8,331,874	634,374	52,124
Extensión territorial Km <sup>2</sup>	108,889	7,403	536
Densidad de población	77	86	97
Población año 2002	11,237,196	846,544	74,978
Extensión territorial Km <sup>2</sup>	108,889	7,403	536
Densidad de población	103	114	140
Investigación 2013	15,472,545	1,204,324	95,986
Extensión territorial Km <sup>2</sup>	108,889	7,403	493*
Densidad de población	142	163	195

\* Debido a que en el año 2005 las comunidades que integran la Unión Cantinil se separaron de Chiantla, la extensión territorial del Municipio cambió.

Fuente: elaboración propia, con base en datos del X Censo Nacional de Población y V de Habitación 1994; XI Censo Nacional de Población y VI de Habitación 2002 del Instituto Nacional de Estadística -INE- y proyección de población INE 2013, investigación de campo EPS, segundo semestre 2013.

La densidad poblacional de 1994 para el Municipio fue de 97 habitantes por km<sup>2</sup>, el año 2002 presentó densidad de 140 habitantes por km<sup>2</sup> y la del año 2013 presento 195 habitantes por km<sup>2</sup>, esto responde a la dinámica de crecimiento que muestra el Municipio, debido a que durante 1994 y 2002 presentó una tasa de crecimiento poblacional del 4.54% y de 2002 para 2013 ha crecido a una tasa del 1.28%.

Para todos los años la cantidad de personas por km<sup>2</sup>, es mayor que la del departamento de Huehuetenango y aún más que la densidad a nivel de la república de Guatemala; por lo que existe exceso de densidad de población, lo que provoca siempre un deterioro de la calidad de vida en el área urbana y aún más en los centros poblados

#### 1.4.4. Población económicamente activa

La población económicamente activa -PEA- se integra por las personas que están en edad de trabajar (de 7 a menos de 65 años) que poseen un trabajo, con un salario fijo, por cuenta propia o como trabajadores familiares o que buscan un empleo.

A continuación se presenta la información sobre esta población con base en los censos de 1994, 2002 y el trabajo de campo al 2013 realizado.

**Cuadro 4**  
**Municipio de Chiantla, departamento de Huehuetenango**  
**Población Económicamente Activa -PEA-**

Descripción	Censo 1994		Censo 2002		Proyección 2013	
	Hab.	%	Hab.	%	Hab.	%
PEA	14,272	27.38	20,530	27.38	26,282	27.38
No PEA	37,852	72.62	54,448	72.62	69,704	72.62
<b>Población total</b>	<b>52,124</b>	<b>100.00</b>	<b>74,978</b>	<b>100.00</b>	<b>95,986</b>	<b>100.00</b>
Hombres	12,831	24.62	17,983	23.98	23,022	23.98
Mujeres	1,441	2.76	2,547	3.40	3,260	3.40
<b>PEA</b>	<b>14,272</b>	<b>27.38</b>	<b>20,530</b>	<b>27.38</b>	<b>26,282</b>	<b>27.38</b>
Urbano	1,675	3.21	2,174	2.90	2,783	2.90
Rural	12,597	24.17	18,356	24.48	23,499	24.48
<b>PEA</b>	<b>14,272</b>	<b>27.38</b>	<b>20,530</b>	<b>27.38</b>	<b>26,282</b>	<b>27.38</b>

Fuente: elaboración propia, proyecciones con base en datos X Censo Nacional de Población y V de Habitación del Instituto Nacional de Estadística -INE- año 1994; XI Censo Nacional de Población y VI de Habitación del Instituto Nacional de Estadística -INE- año 2002.



El porcentaje de la -PEA- para los años de estudio se ha mantenido prácticamente sin cambios (27.38%) el mismo porcentaje se incorpora para el año 2013, las actividades productivas más desarrolladas en el Municipio se dan en el campo y el mayor porcentaje de la población económicamente activa se encuentra en los centros poblados.

#### **1.4.4.1. Sexo**

Según datos del censo de población de 1994, la -PEA- se conformaba en el Municipio por 14,272 representando un 89.90% al sexo masculino y 10.10% por el sexo femenino, la población económicamente activa para el 2002 era de 20,530 habitantes, manteniéndose la superioridad del sexo masculino, para el 2013 se estima que se mantenga el predominio del sexo masculino, quienes se dedican a desarrollar las actividades productivas del Municipio.

#### **1.4.4.2. Área geográfica**

En 1994 la -PEA- estaba conformada en un mayor porcentaje en el área rural y la otra parte en el casco urbano; para el año 2002, la población económicamente activa era de 20,530 habitantes, de los cuales el 89.41% pertenecen a los centros poblados y el 10.59% restante en el área urbana, para 2013, la -PEA- absorbe el 27.38% de las cuales el 10.59% pertenece a la cabecera municipal y el resto se encuentran ubicados en los centros poblados del Municipio.

#### **1.4.4.3. Actividad productiva**

La división de las actividades económicas a las que se dedica la población son las siguientes, agrícola, pecuario, agroindustria, industria manufacturera, artesanal, comercio y servicios a establecimientos públicos y privados; a continuación se presenta un cuadro en donde se detalla la -PEA- según la rama de la actividad económica a la que se dedica la población del Municipio de Chiantla para 2002 y 2013.

**Cuadro 5**  
**Municipio de Chiantla, Departamento de Huehuetenango**  
**Población Económicamente Activa Según Rama de Actividad Económica**  
**Años 2002 y 2013**

Descripción	Censo 2002		Investigación 2013	
	Hab.	%	Hab.	%
Agrícola	11,172	54.42	14,303	54.42
Pecuario	3,973	19.35	5,086	19.35
Agroindustrial	26	0.13	33	0.13
Industria	947	4.61	1,212	4.61
Artesanal	1,038	5.06	1,329	5.06
Comercio y servicios	1,677	8.17	2,147	8.17
Otros	1,697	8.26	2,172	8.26
<b>PEA total</b>	<b>20,530</b>	<b>100.00</b>	<b>26,282</b>	<b>100.00</b>

Fuente: elaboración propia, estimaciones con base en datos del XI Censo Nacional de Población y VI de Habitación del Instituto Nacional de Estadística -INE-, 2002 e investigación de campo EPS, segundo semestre 2013.

La -PEA- para los años de estudio 2002 y 2013 se emplea mayormente en actividades agrícolas y pecuarias, en el cultivo de diversos productos y/o en la crianza y engorde de animales tanto para su autoconsumo, como para la venta; para el 2002 el rubro agrícola representaba el 54.42% y pecuario representan el 19.35% de la población total en edad de trabajar; le siguen en orden de importancia los rubros comercio y servicios, artesanal, industria y agroindustrial, actividades a las que se dedica la población el resto del año; para 2013 la tendencia respecto a los años anteriores continua, para los dos rubros más importantes agrícolas y pecuarios. Precedidos por el sector comercio y servicio al tener el 8.17% de la población en edad de trabajar, le siguen los sectores, artesanal, industrial y agroindustriales.

#### **1.4.5. Migración**

Migración es el desplazamiento con cambios de residencia habitual de personas dentro de un mismo país, desde un lugar de origen o de partida a un lugar de destino o de llegada, que implica cambio definitivo del lugar de residencia.

Para el 2002 la migración intermunicipal fue de 191 según datos del censo del mismo año, en 2013 con base a la información obtenida en la investigación realizada, la migración intermunicipal e interdepartamental es de 26 y 30 personas respectivamente.

#### **1.4.5.1. Inmigración**

Inmigración es el proceso de ingreso de una persona o conjunto de personas a un área política-administrativa diferente a la de su residencia anterior, con el propósito de establecer allí su nueva residencia habitual.

Alrededor del 97.80% de la población es originaria del Municipio y el 0.85% proviene de otro Municipio, el 0.25% se trasladó de la cabecera departamental, el 0.70% se trasladó desde otro departamento, un 0.30% proviene de la capital y 0.10 es del exterior del país.

#### **1.4.5.2. Emigración**

La emigración del Municipio a otras comunidades, se origina en la búsqueda de mejores oportunidades de trabajo o estudios, su objetivo es poder percibir mayores ingresos, que les permita poder ayudar a sus familiares.

Para el 2013 se determinó que el 0.41% de los familiares de los habitantes se ha mudado hacia otro Municipio, departamento, ciudad capital o en último caso al exterior.

#### **1.4.6. Vivienda**

Una vivienda es una edificación con el objetivo de brindar refugio, habitación ciertas comodidades, protegerlas de las inclemencias del clima y otras amenazas que puedan poner en riesgo su vida, a las personas que las habitan.

En el cuadro siguiente se muestra el régimen de tenencia y el tipo de material de construcción utilizado en las viviendas encontradas en el Municipio.

**Cuadro 6**  
**Municipio de Chiantla, Departamento de Huehuetenango**  
**Condiciones de Tenencia y Características de la Vivienda**  
**Años 1994, 2002 y 2013**

Descripción	Censo 1994		Censo 2002		Encuesta 2013		
	viviendas	%	viviendas	%	viviendas	%	
<b>Condiciones de propiedad</b>							
Propia	9,154	87.81	14,163	94.45	588	91.59	
Alquilada	1,198	11.49	449	2.99	24	3.74	
Prestada / cedida	56	0.54	361	2.41	23	3.58	
Otra	17	0.16	23	0.15	7	1.09	
<b>Total</b>	<b>10,425</b>	<b>100.00</b>	<b>14,996</b>	<b>100.00</b>	<b>642</b>	<b>100.00</b>	
<b>Características de la vivienda</b>							
Paredes	Block	967	9.27	1,765	11.78	185	28.82
	Ladrillo	89	0.85	176	1.17	2	0.31
	Madera	1,523	14.61	2,493	16.62	133	20.72
	Adobe	7,640	73.29	10,286	68.59	306	47.66
	Otros	206	1.98	276	1.84	16	2.49
<b>Total</b>	<b>10,425</b>	<b>100.00</b>	<b>14,996</b>	<b>100.00</b>	<b>642</b>	<b>100.00</b>	
Techo	Lámina	2,696	25.86	6,942	46.30	343	53.43
	Terraza	525	5.04	639	4.26	55	8.57
	Teja	6,645	63.74	7,083	47.23	235	36.60
	Otros	559	5.36	332	2.21	9	1.40
<b>Total</b>	<b>10,425</b>	<b>100.00</b>	<b>14,996</b>	<b>100.00</b>	<b>642</b>	<b>100.00</b>	
Piso	Tierra	7,308	70.10	7,259	48.40	335	52.18
	Cemento	1,863	17.87	2,886	19.25	219	34.11
	Cerámico	132	1.27	240	1.60	46	7.17
	Granito	544	5.22	1,454	9.70	35	5.45
	Otros	578	5.54	3,157	21.05	7	1.09
<b>Total</b>	<b>10,425</b>	<b>100.00</b>	<b>14,996</b>	<b>100.00</b>	<b>642</b>	<b>100.00</b>	

Fuente: elaboración propia, con base en datos del X Censo Nacional de Población y V de Habitación del Instituto Nacional de Estadística -INE- año 1994; XI Censo Nacional de Población y VI de Habitación del Instituto Nacional de Estadística -INE- año 2002; investigación de campo EPS, segundo semestre 2013.

Los datos obtenidos del censo poblacional y habitacional de 1994 y 2002 reflejan que el 87.81% y el 94.45% del total de la población cuentan con vivienda propia, para el 2013 se muestra una disminución al 91.59% de los hogares propios y el 3.74% de la población debe alquilar.

Para los años 1994 y 2002 el tipo de vivienda en el área rural, predominante son casas formales paredes de adobe, techo de teja y piso de tierra sin división y carencia de servicio sanitario con sistema de drenaje.

El tipo de construcción de vivienda en el casco urbano, son casas de madera, techo de lámina y piso de cemento, para el 2013 se mantienen los mismos tipos de vivienda respecto al año anterior, en área urbana predomina la construcción con paredes de block, lámina y piso de cemento y para el área rural prevalecen casas de adobe, lámina metálica y piso de tierra.

#### **1.4.7. Ocupación y salario**

Para 2013 se determinó que la población del Municipio trabaja en diversas actividades productivas y de ocupación, siendo estas: agrícolas, pecuarias, artesanales, agroindustria, industria, comercio y servicios.

La población que se dedica a la agricultura y actividades pecuarias como medio de subsistencia fuera del Municipio, son remunerados entre Q.30.00 a Q.50.00 por jornal de trabajo, que está por debajo de salario mínimo. Las personas que se dedican a la labranza de sus tierras y al cuidado de los animales que poseen en el Municipio, cuya producción es para autoconsumo, utilizan mano de obra familiar y no perciben ninguna remuneración.

#### **1.4.8. Nivel de ingresos**

Es la clasificación de ingresos que un hogar posee durante un período de tiempo, permitiéndole cubrir las necesidades básicas, necesarias para su subsistencia, como alimentos de la canasta básica, el pago de los servicios básicos, educación para sus hijos, vestuario, entre otros.

Los datos obtenidos en el trabajo de campo 2013 realizado en el Municipio de Chiantla se muestran en el cuadro a continuación:

**Cuadro 7**  
**Municipio de Chiantla, Departamento de Huehuetenango**  
**Ingreso Promedio Familiar**  
**Año 2013**

Rango de ingresos en Q.			No. de hogares	%
1	-	450	115	17.91
451	-	900	210	32.71
901	-	1,350	152	23.68
1,351	-	1,800	69	10.75
1,801	-	2,250	44	6.85
2,251	-	2,700	19	2.96
2,701	-	3,150	10	1.56
3,151	-	3,600	9	1.40
3,601	y	más	14	2.18
<b>Total</b>			<b>642</b>	<b>100.00</b>

Fuente: elaboración propia con base en investigación de campo EPS, segundo semestre 2013.

El 85.05% de la población tiene un ingreso máximo de Q.1,800.00 mensuales, lo que indica que la mayoría de la población del lugar se encuentran en el límite de la pobreza extrema; el 12.77% obtiene ingresos entre Q.1,801.00 y Q.3,600.00 mensuales y se clasifican como personas pobres, pues obtienen un 50% del costo de la Canasta Básica Alimentaria, cotizándose para 2013 en Q.2,900.10, tan solo el 2.18% perciben ingresos superiores a los Q.3,601.00, considerados como no pobres.

#### **1.4.9. Pobreza**

Esta resulta de la insuficiencia o falta de ingresos económicos suficientes para que las familias puedan satisfacer sus necesidades básicas de alimentación, vestuario, salud y educación, vinculándose esta principalmente al mercado de trabajo y a la productividad.

A continuación se presenta el cuadro donde se estratifican las líneas de pobreza para el Municipio:

**Cuadro 8**  
**Municipio de Chiantla, Departamento de Huehuetenango**  
**Cálculo de Líneas de Pobreza**  
**Años 2002, 2006, 2011 y 2013**

Región	Fuente	Pobreza extrema	Pobreza no extrema	Pobreza total	Población no pobre
Municipio de Chiantla	Censo de población 2002	21.20	56.20	77.40	22.60
	Censo rural municipal 2011	9.00	55.60	64.60	35.40
	Trabajo de campo 2013	85.05	12.77	97.82	2.18
Departamento de Huehuetenango	ENCOVI 2006	22.03	49.28	71.31	28.69
	ENCOVI 2011	9.59	50.91	60.50	39.50
República de Guatemala	ENCOVI 2006	15.22	35.80	51.02	48.98
	ENCOVI 2011	13.33	40.38	53.71	46.29

Fuente: elaboración propia, con base en datos del XI Censo Nacional de Población VI de Habitación 2002, Encuesta Nacional de Condiciones de Vida -ENCOVI- 2006 y 2011, Censo Rural Municipal 2011 e investigación de campo EPS, segundo semestre 2013.

#### **1.4.9.1. Extrema**

Para el año 2002 según Censo Nacional de Población y Habitación del total de población Chiantla presentaba un índice de pobreza extrema total del 21.20%; para 2013 se establece que el 85.05% de los hogares se encuentran entre los límites de pobreza extrema, que evidencia un incremento del 63.85% de hogares en extrema pobreza durante los últimos diez años.

#### **1.4.9.2. No extrema**

Se estableció para el 2013, que el 12.77% de la población se encuentra en el estrato de la población en pobreza no extrema, esto indica disminución de 43.43% en comparación a la información proporcionada por el censo de población del año 2002.

#### **1.4.9.3. Total**

Para 2013 el 97.82% de la población está en pobreza y el 2.18% de la población se clasifica en el rango de población no pobre, lo que muestra un incremento del 20.42% y 33.23% de población en pobreza en comparación con los años 2002 y

2011, siendo en su mayoría hogares ubicados en los centros poblados donde las condiciones de vida no permiten el desarrollo integral de la población.

#### **1.4.10. Desnutrición**

“La desnutrición es causada por una ingesta deficiente de alimentos y/o por enfermedades infecciosas comunes y consecuentemente es el factor de riesgo más importante para la carga de enfermedad de los países en vías de desarrollo”<sup>4</sup>, esta se mide a través del crecimiento de la talla en niños en edad escolar de los seis a los nueve años, este indicador permite establecer los grupos de población con riesgo de padecer problemas de salud y nutrición.

La desnutrición en el Municipio, en los niños de seis a nueve años es de 43.10%, lo que equivale a 24.60% más que en la ciudad capital y 19.80% menos que en la cabecera departamental, presentando retardo en su crecimiento debido a la desnutrición que sufren. Para el 2013, se registraron 14 casos de desnutrición severa y 36 moderados. Disminuyéndose el mismo número, a los casos registrados en el 2001.

#### **1.4.11. Empleo**

Considerada como la actividad en la que se concretan una serie de actividades a cambio de un salario; en la actualidad este es una circunstancia difícil de garantizar para toda aquella población económicamente activa debido a las dificultades que ha sufrido la economía a nivel mundial en los últimos años.

A continuación se detalla la situación del empleo entre la población del Municipio de Chiantla:

---

<sup>4</sup> Organización Panamericana de la Salud. Desnutrición en Guatemala 2009. Situación actual: perspectivas para el fortalecimiento del sistema de vigilancia nutricional. En línea. Consultado el 18 de octubre de 2013.



**Cuadro 9**  
**Municipio de Chiantla, Huehuetenango**  
**Situación del empleo**  
**Año 2013**

Actividades	Empleo	PEA	%
Agrícola	702	1,464	32.79
Pecuario	75	156	3.50
Agroindustrial	4	8	0.19
Industrial	4	8	0.19
Artesanal	8	17	0.37
Comercio y servicios	234	488	10.93
<b>Total</b>	<b>1,027</b>	<b>2,141</b>	<b>47.97</b>

Fuente: elaboración propia con base en investigación de campo EPS, segundo semestre 2013.

En el Municipio de las 2,141 personas que conforman la PEA, solo 1,027 se encuentran empleadas en actividades productivas, el 32.79% es absorbido por el sector agrícola principalmente, el 3.50% por la actividad pecuaria, el 10.93% trabaja en el comercio y la prestación de servicios; el 0.37% es empleada en las actividades artesanales, el 0.19% se emplea en la agroindustria y el 0.19% se emplea en la industria.

#### **1.4.12. Subempleo**

Se determinó que del total de la población económicamente activa, (2,141 personas), el 49.48% de la muestra se encuentran en condición de subempleo, ya que la actividad que realizan no va acorde a sus capacidades físicas e intelectuales que les permitirían realizar cualquier otra actividad en una jornada de trabajo normal. Debido al bajo nivel de desarrollo que existe en los centros poblados, la población carece de oportunidad a mejores condiciones laborales.

#### **1.4.13. Desempleo**

Es considerado como el ocio involuntario que experimenta una persona que desea un trabajo sin poder conseguirlo, teniendo la edad y las capacidades físicas y mentales, no puede trabajar debido a que no hay puestos de trabajo

suficientes para toda la población que se encuentra en condición de paro forzado.

La tasa de desempleo para 2013 según encuesta es del 2.55%, esto indica que el 97.45% de la población en edad, capacidades y aptitudes para trabajar tiene un empleo remunerado, éste reducido porcentaje es la población que a pesar de tener capacidad, no está en busca de un empleo.

## **1.5. SERVICIOS BÁSICOS Y SU INFRAESTRUCTURA**

Se refiere a todas las necesidades que por algún motivo o circunstancia, son de suma importancia para mejorar la calidad y el nivel de vida de la población del Municipio de Chiantla departamento de Huehuetenango.

### **1.5.1. Educación**

Es el proceso de socialización en el cual una persona asimila y aprende conocimientos, consiste en la integración de una persona en determinado grupo, sin importar raza, color, etnia y nivel económico.

#### **Inscripción de estudiantes**

El siguiente cuadro muestra la cantidad de estudiantes inscritos y su respectiva tasa por área y nivel educativo:

**Cuadro 10**  
**Municipio de Chiantla, Departamento de Huehuetenango**  
**Estudiantes Inscritos por Nivel y Área**  
**Años 2004 y 2013**

Nivel Educativo	Urbano				Rural			
	2004		2013		2004		2013	
	No.	%	No.	%	No.	%	No.	%
Pre-primaria	179	11.69	265	20.77	390	3.53	2,518	12.55
Primaria	551	35.99	673	52.74	10,557	95.46	15,320	76.37
Básicos	746	48.73	123	9.64	112	1.01	2,001	9.98
Diversificado	55	3.59	215	16.85	0	0.00	220	1.10
<b>Total</b>	<b>1,531</b>	<b>100.00</b>	<b>1,276</b>	<b>100.00</b>	<b>11,059</b>	<b>100.00</b>	<b>20,059</b>	<b>100.00</b>

Fuente: elaboración propia, con base al documento "Estadísticas Chiantla" de la Coordinación Técnico Administrativa, del Ministerio de Educación en Chiantla.

Para el 2013 la cantidad de estudiantes inscritos, en el área urbana es menor en 255 estudiantes que representan 16.66% menos no inscritos respecto al 2004 y en el área rural para el 2013 aumento en 9,000 estudiantes inscritos que representan 81.38%, en relación al 2004.

### **Cobertura estudiantil**

La cobertura de estudiantes a nivel pre-primaria al año 2013, en el área rural es de 42.86% mayor a la cubierta en el área urbana con 4.51%, para el nivel primario la cobertura en el área urbana es 3.50% y rural 79.77%, el nivel de educación básica, solo el 28.88% de la población en general está inscrita, para el nivel diversificado es el que presenta más déficit en general. (se presenta la cobertura por área en el anexo 9)

### **Deserción, promoción y repitencia**

En el 2013 para el nivel pre-primario la deserción es del 7%, el 93% es promovido, sin alumnos en repitencia, en el nivel primario 4% no culmina el año escolar, el 87% es promovido y hay una repitencia del 9%, en el nivel básico la deserción es del 4%, el 92% es promovido y el 4% repite, en el nivel diversificado 4% deserta, el 89% se promueve y el 7% repite el ciclo escolar .(se

presenta la cobertura, deserción, promoción y repitencia por área en el anexo 10).

### **Centros educativos**

En el año de 2004 habían 104 establecimientos educativos en el Municipio, actualmente hay 307 la mayoría en el área rural, esta tendencia favorable surge del nivel pre-primario, ya que aumentó 116 establecimientos, para el área urbana debido a la poca extensión territorial, el número de centros educativos es bajo por ser innecesario. El nivel primario ha aumentado considerablemente en el área rural de 74 a 154, esto prueba que el crecimiento poblacional tiene relación directa aunque no proporcional con el aumento de establecimientos educativos, debido a que la población no considera necesario, un nivel educativo superior como el básico y diversificado, el número de establecimientos presenta poco crecimiento.

### **Cobertura de docentes**

Para el año 2004 la cantidad de docentes eran 42 en el área urbana y 335 en el área rural, mientras que en el año 2013 hay 56 docentes en el área urbana, y 776 en el área rural, esta creciente surge del aumento en el nivel primario, ya que en el área rural hay padres de familia que únicamente tienen interés en que los hijos cursen los grados de primaria hasta donde sea necesario para después ayudar al padre de familia en las actividades productivas a las que se dedican.

### **Población analfabeta**

La población analfabeta al año 2013 es de 11,740 personas, de las cuales un 5.59% son mujeres del área rural quienes se dedican a las labores del hogar. En el año 2004 había un 4.63% de personas analfabetas en el área urbana y un 12.99% de analfabetismo en el área rural. Para 2013 existe una reducción en los índices de analfabetismo presentados, en tanto en el área urbana como en la rural, manteniéndose el mayor porcentaje en los centros poblados del Municipio.

### 1.5.2. Salud

Es uno de los servicios básicos indispensables y en los que se centra la atención de la población y los medios de comunicación a nivel nacional. Es de suma importancia para el desarrollo de la población de determinada división política.

Los profesionales que ayudan en la prestación de servicios de salud en el Municipio se describen en el siguiente cuadro:

**Cuadro 11**  
**Municipio de Chiantla, Departamento de Huehuetenango**  
**Personal que Labora en el Centro y Puestos de Salud**  
**Años 2004 y 2013**

Descripción	Año 2004	Año 2013	Variación
Médico	3	7	4
Médico cubano	1	2	1
Enfermeras graduadas	14	13	-1
Auxiliares de enfermería	22	60	38
Técnico en laboratorio	3	2	-1
Secretario	3	7	4
Piloto	1	2	1
Conserje	1	1	0
Comadronas	254	261	7
Digitadores	0	3	3
Educadores sociales	0	2	2
Inspector saneamiento ambiental	0	1	1
Nutricionista	0	1	1
Oficinistas	0	2	2
Técnico en saneamiento ambiental	0	1	1
Técnico en muestreo de agua	0	3	3
Trabajador social	0	1	1
<b>Totales</b>	<b>302</b>	<b>369</b>	<b>67</b>

Fuente: elaboración propia con base a entrevista efectuada al secretario del Centro de Salud de Chiantla.

En el cuadro se presenta un aumento del año 2004 a la fecha, 4 médicos que prestan servicios de salud en el Municipio y un médico cubano de la brigada de salud. Una diferencia importante en el personal que labora en el área de salud, es la creación de nuevos puestos como Nutricionista, Técnico en Saneamiento

Ambiental, Técnico en Muestreo de Agua y Trabajador Social, además se crearon cinco puestos en el área administrativa, tres digitadores y dos oficinistas.

Otro dato relevante es el de comadronas, de las cuales 196 están registradas en el centro de salud y han recibido capacitación. Otras 65 comadronas no están registradas pero realizan su labor de forma empírica. ONG's proporcionan además promotores de salud en las diversas comunidades del Municipio.

En la cabecera municipal se encuentra el único centro de salud del Municipio y es el que más atenciones presta en todos los establecimientos dedicados a este fin. Los siete puestos de salud existentes están distribuidos en el resto del Municipio y prestan los servicios básicos a la población, quienes a veces se quejan de la carencia de medicamentos y deben trasladarse a la cabecera municipal para adquirirlos.

### **Natalidad**

Es la cantidad de nacimientos que se tiene al año en una comunidad determinada. A nivel nacional se tiene una tasa de natalidad de más de 30 nuevos nacimientos por cada mil habitantes. Para el análisis de Chiantla se cuenta con una tasa de natalidad de 18 nacimientos por cada mil habitantes, para el 2013 en el Municipio fueron atendidos 9,102 partos, de este total el 41.10% fueron atendidos en el centro de salud del caso urbano.

### **Morbilidad**

Se conoce como el número de personas que se enferman en determinado lugar y en un período de tiempo específico en relación con la población del lugar.

La tasa de morbilidad general es de 201 personas por cada mil habitantes. La rinofaringitis aguda es la principal causa de enfermedad de la población del municipio de Chiantla. Otras afecciones de las vías respiratorias como la bronquitis aguda y la faringitis son vistas con frecuencia en el Municipio.

Las principales causas de morbilidad en los infantes atendidos durante el año 2013 se encuentran las afecciones del sistema respiratorio y del sistema digestivo; debido a las bajas temperaturas registradas en los centros poblados y a la poca higiene en los hogares, lo que causa que enfermen con frecuencia.

### **Mortalidad**

La enfermedad del sistema respiratorio es la principal causa de muerte en el Municipio tanto para niños como adultos. En el caso de la población general enfermedades como neumonía, infartos e insuficiencia cardíaca son las más comunes representando 60%.

Las principales causas de muerte de los niños, se dan por enfermedades respiratorias, la inmadurez, desnutrición y malformaciones congénitas.

### **1.5.3. Agua, energía eléctrica y drenajes**

El siguiente cuadro, presenta la cobertura en el área urbana y rural de los servicios básicos de agua, energía eléctrica y drenajes según datos de los censos de 1994 y 2002; también se muestran los datos de la municipalidad, las entrevistas a COCODE y encuestas realizadas para el año 2013.

**Cuadro 12**  
**Municipio de Chiantla, Departamento de Huehuetenango**  
**Cobertura de Servicios de Agua, Energía Eléctrica y Drenajes**  
**Años 1994, 2002 y 2013**

<b>Servicio</b>	<b>Censo 1994</b>	<b>%</b>	<b>Censo 2002</b>	<b>%</b>	<b>Muni. 2013</b>	<b>%</b>	<b>COCODE 2013</b>	<b>%</b>
<b>Agua</b>								
<b>Área urbana</b>	<b>1,181</b>	<b>11</b>	<b>1,548</b>	<b>10</b>	<b>2,094</b>	<b>11</b>	<b>2,218</b>	<b>12</b>
Con servicio	886	8	1,263	8	1,797	9	1,861	10
Sin servicio	295	3	285	2	297	2	357	2
<b>Área rural</b>	<b>9,244</b>	<b>89</b>	<b>13,448</b>	<b>90</b>	<b>17,271</b>	<b>89</b>	<b>17,336</b>	<b>88</b>
Con servicio	6,933	67	10,893	73	14,506	75	14,750	75
Sin servicio	2,311	22	2,555	17	2,765	14	2,586	13

Continúa en la página siguiente...

... viene de la página anterior

<b>Total del Municipio</b>	<b>10,425</b>	<b>100</b>	<b>14,996</b>	<b>100</b>	<b>19,365</b>	<b>100</b>	<b>19,554</b>	<b>100</b>
Con servicio	7,819	75	12,156	81	16,303	84	16,611	85
Sin servicio	2,606	25	2,840	19	3,062	16	2,943	15
<b>Energía eléctrica</b>								
<b>Área urbana</b>	<b>1,182</b>	<b>11</b>	<b>1,547</b>	<b>11</b>	<b>2,094</b>	<b>11</b>	<b>2,208</b>	<b>11</b>
Con servicio	355	3	1,145	8	1,711	9	1,953	10
Sin servicio	827	8	402	3	383	2	255	1
<b>Área rural</b>	<b>9,243</b>	<b>89</b>	<b>13,449</b>	<b>89</b>	<b>17,271</b>	<b>89</b>	<b>17,346</b>	<b>89</b>
Con servicio	2,773	27	9,952	66	14,110	73	14,773	76
Sin servicio	6,470	62	3,497	23	3,161	16	2,573	13
<b>Total del Municipio</b>	<b>10,425</b>	<b>100</b>	<b>14,996</b>	<b>100</b>	<b>19,365</b>	<b>100</b>	<b>19,554</b>	<b>100</b>
Con servicio	3,128	30	11,097	74	15,821	82	16,726	86
Sin servicio	7,297	70	3,899	26	3,544	18	2,828	14
<b>Drenajes</b>								
<b>Área urbana</b>	<b>1,182</b>	<b>11</b>	<b>1,547</b>	<b>10</b>	<b>3,094</b>	<b>16</b>	<b>2,218</b>	<b>12</b>
Con servicio	142	1	201	1	673	3	126	1
Sin servicio	1,040	10	1,346	9	2,421	13	2,092	11
<b>Área rural</b>	<b>9,243</b>	<b>89</b>	<b>13,449</b>	<b>90</b>	<b>16,271</b>	<b>84</b>	<b>17,336</b>	<b>88</b>
Con servicio	1,109	11	1,749	12	3,485	18	3,770	19
Sin servicio	8,134	78	11,700	78	12,786	66	13,566	69
<b>Total del Municipio</b>	<b>10,425</b>	<b>100</b>	<b>14,996</b>	<b>100</b>	<b>19,365</b>	<b>100</b>	<b>19,554</b>	<b>100</b>
Con servicio	1,251	12	1,950	13	4,158	21	3,896	20
Sin servicio	9,174	88	13,046	87	15,207	79	15,658	80

Fuente: elaboración propia, con base en datos del X Censo Nacional de Población y V de Habitación del Instituto Nacional de Estadística -INE- año 1994; XI Censo Nacional de Población y VI de Habitación del Instituto Nacional de Estadística -INE- año 2002, datos según documento "Datos de Chiantla" del área Agua Potable de la Municipalidad e investigación de campo EPS, segundo semestre 2013.

## Agua

Este servicio es distribuido por la Municipalidad y el costo del mismo en el área urbana es de Q.10.00 por metro cúbico, en el área rural no hay cobertura, la cobertura en el área urbana representa 12% del total de hogares del Municipio, en los centros poblados el 75% se abastece utilizando los nacimientos de agua, canalizando el agua por medio de tuberías trasladando el agua a lugares llamados llena cantaros ubicados en varias partes de cada centro poblado. El



13% restante, de la población carece de este servicio por lo que tienen que caminar hasta cinco kilómetros para su obtención.

### **Energía eléctrica**

Este servicio es proporcionado por la empresa -ENERGUATE-. El alumbrado público es revisado por la municipalidad, la empresa distribuidora cobra una cuota equitativa a los usuarios del servicio residencial.

Para el año 2013 del 11% de la población que vive en el casco urbano, el 1% no cuenta con el servicio en su vivienda, el área rural representa el 76% de la población del Municipio, de estos hogares el 76% cuenta con el servicio, la población que no cuenta con energía eléctrica, hace uso de paneles solares o candelas para iluminar sus hogares por la noche siendo el 13% de hogares de los centros poblados. La empresa proveedora de este servicio tiene proyectos de electrificación para las áreas que carecen del mismo.

### **Drenajes**

La cobertura del sistema de drenaje en los hogares del casco urbano, que representa el 12% de los hogares del Municipio, incluyendo comunidades de Buenos Aires, Chuscaj y parte de los Pescaditos, solo se logra cubrir el 1%.

La población que no cuenta con drenajes utiliza letrinas o pozos ciegos, estos sistemas vierten las aguas negras en el río Selegua ubicado a orillas del casco urbano generando contaminación. En el área rural en la que se encuentra el 88% del total de hogares del Municipio, el 19% poseen drenajes en sus viviendas, el 69% carece del servicio utilizando letrinas o fosas sépticas.

#### **1.5.4. Tratamiento de aguas servidas**

La población que no cuenta con el servicio de drenajes maneja sus aguas servidas a través del curso superficial de agua en las calles y ríos de las

comunidades. No existe ninguna planta de tratamiento de estas aguas en el Municipio. No se reportan enfermedades a causa de estas aguas, sin embargo los ríos si presentan niveles de contaminación.

#### **1.5.5. Recolección de basura**

El servicio en el área urbana lo presta una empresa privada llamada Aseos del Valle y cubre 815 familias, incluyendo comunidades de Buenos Aires y Chuscaj. Esto equivale al 24% del total de hogares del área urbana. El área rural carece en un 100 % del servicio, se deshace de la basura quemándola o usándola como abono. El camión de basura pasa dos veces por semana y vierte la basura en el predio municipal de la cabecera departamental. Los hogares del área urbana que no usan el servicio, al igual que en el área rural, queman la basura y o la tiran en uno de los 15 basureros clandestinos y en el río ubicado alrededor de la Villa. Para el área urbana exclusivamente, la limpieza de las calles la municipalidad utiliza trenes de aseo por medio de 8 barrenderos.

#### **1.5.6. Tratamiento de desechos sólidos**

En el Municipio se realizó una inversión, en una planta para desechos sólidos por más de Q.1,000,000, en el lugar conocido como La Vega, pero el costo del funcionamiento era muy elevado y quedó sin utilizar, después de pocos meses de funcionar. Actualmente no hay ninguna planta de tratamiento de desechos sólidos en el Municipio.

#### **1.5.7. Letrinización**

Para evitar enfermedades en la población es frecuente el uso de letrinas en el área rural del Municipio, ya que carecen de sistema de drenajes para la recolección de las aguas negras.

A continuación se presenta el servicio de letrinización de los años 1994, 2002 y 2013:

**Cuadro 13**  
**Municipio de Chiantla, Departamento de Huehuetenango**  
**Cobertura de Letrinas y Otros Servicios Sanitarios**  
**Años 1994, 2002 y 2013**

Descripción	Censo 1994		Censo 2002		Muni. 2013		COCODE 2013		Encuesta 2013	
	Hogares	%	Hogares	%	Hogares	%	Hogares	%	Hogares	%
Inodoro lavable	1,310	12.57	1,936	12.91	4,116	21.25	4,175	21.35	94	14.64
Letrina o pozo ciego	3,169	30.40	5,710	38.08	9,271	47.88	8,281	42.35	422	65.73
Fosa séptica	947	9.08	1,705	11.37	2,768	14.29	2,473	12.65	52	8.10
Sin servicio	4,999	47.95	5,645	37.64	3,210	16.58	4,625	23.65	74	11.53
<b>Total</b>	<b>10,425</b>	<b>100.00</b>	<b>14,996</b>	<b>100.00</b>	<b>19,365</b>	<b>100.00</b>	<b>19,554</b>	<b>100.00</b>	<b>642</b>	<b>100.00</b>

Fuente: elaboración propia, con base en datos X Censo Nacional de Población y V de Habitación del Instituto Nacional de Estadística -INE- año 1994; XI Censo Nacional de Población y VI de Habitación del Instituto Nacional de Estadística -INE- año 2002, datos según documento "Datos de Chiantla" del área Servicios Públicos de la Municipalidad e investigación de campo EPS, segundo semestre 2,013.

La prestación de servicios sanitarios, desde el año 1994 ha contando con 52.05% de hogares con inodoro, letrina o fosa séptica, para el 2013 según encuesta realizada, el 88.47% de las viviendas tiene acceso a este servicio.

Los hogares que carecen del servicio han disminuido, los cuales utilizan pozos ciegos o ríos, esto muestra que el servicio ha mejorado debido a que una mayor cantidad de hogares poseen servicio en comparación al año 2002.

### 1.5.8. Cementerios

El cementerio del Municipio se ha ampliado tres veces en los últimos años, en la última se llegó al límite del terreno utilizado, a orillas del río Selegua, por tal motivo los habitantes construyen sus tumbas arriba de las existentes. Los COCODE se han coordinado para levantar cementerios con ayuda de la municipalidad quien ha proveído los terrenos para darles dicho uso en cada una de sus comunidades, aproximadamente un 60% de las comunidades poseen su propio cementerio comunitario.

## 1.6. INFRAESTRUCTURA PRODUCTIVA

Se identifica como el conjunto de medios e instalaciones que se consideran básicos para el desarrollo de las actividades productivas y el proceso que ha tenido para su instalación en el Municipio.

### 1.6.1. Unidades de mini-riegos

El mini-riego se utiliza para la siembra agrícola y consumo humano, ya que el agua es escasa en la mayoría de centros poblados dentro del mismo. Se encuentran 17 centros poblados que utilizan el riego por aspersión y por captación de lluvia como apoyo a la producción agrícola. A continuación se presentan las áreas de mini riego del Municipio.

**Cuadro 14**  
**Municipio de Chiantla, Departamento Huehuetenango**  
**Área de mini-riego**  
**Año 2013**

Comunidad	Usuarios	Manzanas
Chichalum	6	3.00
El Torlón	65	41.62
La Quebradilla	78	15.81
Quilenco	78	10.68
Guayabitas	1	1.44
<b>Total</b>	<b>228</b>	<b>72.55</b>

Fuente: Ministerio de Agricultura Ganadería y Alimentación -MAGA-, año 2000.

Según información del Proyecto de Desarrollo Rural de la Sierra de los Cuchumatanes -PROCUCH- los usuarios de mini-riego en el Municipio eran 228 con un total de 72.55 manzanas regables, utilizadas para producción de hortalizas y frutas.

### 1.6.2. Centros de acopio

Se caracterizan por ser construcciones preparadas para almacenamiento, tratamiento y selección de granos, productos hortícolas y forrajes que permiten la conservación de estos a largo plazo, estos centros se establecieron como

cooperativas de productores que se ubicaron en la región, en los períodos comprendidos de 1990 al 2004, sin embargo, la mayor parte de producción agrícola recurre al acopio terciario, este se realiza por medio de intermediarios-camioneros que operan en forma establecida. Esta forma de recolección, no permite regular la oferta y disminuye el control de los productos del mercado.

### **1.6.3. Mercados**

Contribuyen a la satisfacción de las necesidades comunitarias de manera permanente, como es la compra-venta de alimentos de la canasta básica y la comercialización de diversos productos para el hogar, calzado y ropa. En la zona baja del Municipio, el principal inmueble creado para estas actividades es el siguiente:

#### **Mercado municipal**

Este mercado se inició a construir en 1999 y finalizó en 2001, comprende dos niveles, cuenta con espacios y locales adecuados y ordenados, utilizados para realizar actividades comerciales, los días más importantes para la población son: jueves y domingos. Es el único establecimiento formal en todo el Municipio.

#### **Plaza San Nicolás**

Se localiza a 12 kilómetros de la Cabecera, vía Barillas en la comunidad de Páquix, sus actividades comerciales se realizan los miércoles, los productos que se comercializan hortalizas, frutas, ganado ovino, porcino, caballar, aves, madera, entre otros.

#### **Plaza Potrerillo**

Se ubica a 15 kilómetros de la Cabecera, vía Barillas en la comunidad de Páquix, Las actividades comerciales se realizan los días viernes. En él se

intercambian de productos de la región como ganado bovino, porcino, carne de carnero, ropa, zapatos, plásticos y mercancías de origen mexicano.

### **Mercado San Francisco Las Flores**

Aldea que colinda con el Municipio de San Juan Ixcoy, realiza sus actividades comerciales, los días sábado y domingo. Abastece a aldeas de la meseta central y alta de la Sierra de Cuchumatanes. Existen otros mercados importantes del Municipio: Chancol, día miércoles; Haciendita, día viernes y en la terminal de Chiantla, días jueves y domingo.

#### **1.6.4. Vías de acceso**

El Municipio se encuentra conectado por la Cabecera Departamental por la Ruta Nacional Nueve -RN9- a una distancia de 7 kilómetros.

Las vías de acceso de terracería representan el 72% en el Municipio, el 10% de estas se encuentran asfaltadas y 18% están combinadas de acuerdo a información proporcionada por las 24 microrregiones que conforman el Municipio; así mismo hay algunas comunidades que no cuentan con vías de acceso, tal como, la aldea Mixlaj Chiquito que necesita un tramo de 2.5 kilómetros para comunicarse, aldea Palo Grande una distancia de 8 kilómetros, kilómetros, El Rancho 3 kilómetros y El Mirador de la aldea San José las Flores.

Según encuesta realizada en 2013 el 62% de la población afirma que las vías de acceso están en mal estado, 27% indica que son regulares y sólo 11% manifiesta que las considera buenas.

#### **1.6.5. Puentes**

Un puente es una estructura destinada a salvar obstáculos naturales, como ríos, valles, lagos o brazos de mar; y obstáculos artificiales, carreteras, con el fin de

facilitar la comercialización de bienes, servicios y la comunicación entre diversas comunidades de Chiantla.

La infraestructura de los puentes hacia algunas comunidades dificulta el acceso, lo que obliga a pobladores utilizar los recursos que poseen para solventar sus necesidades, lograr movilización de personas, animales y bienes. Los puentes que hay en el Municipio se encuentran al cuidado por la Dirección General de Caminos, el estado actual de los mismos es aceptable según pobladores, los cuales están situados en caminos de terracería.

#### **1.6.6. Energía eléctrica comercial e industrial**

Servicio proporcionado por empresa Energía de Guatemala -ENERGUATE- es básico para el funcionamiento de talabarterías, comedores, farmacias, talleres de mecánica, panaderías, carpinterías, entre otros comercios. En el área industrial, el suministro está dirigido al sector de operación de antenas de retransmisión de señales instaladas para canales de televisión y telefonía celular. Además, existen empresas importantes para la economía del Municipio y que derivado del proceso productivo que realizan hacen uso permanente de línea trifásica.

#### **1.6.7. Telecomunicaciones**

En los centros poblados del Municipio desde el año 1994 la comunicación se originó con teléfonos comunitarios y monederos, para el mismo año existían tres teléfonos comunitarios y varios monederos en dos centros poblados.

La población del Municipio también puede comunicarse por medio de teléfonos celulares, que proveen las tres compañías existentes en el país tales como Telgua, S.A. -CLARO-, Comcel, S. A. -TIGO- y Movistar. Alrededor del 84% de aldeas poseen teléfonos comunitarios.

Existe una estación de radio municipal llamada Chiantla Estéreo sintonizada en 100.3 frecuencia modulada; Operan también dos empresas privadas de televisión por cable, CVC Galaxy Cable y Cable Vanguardia, que tiene programación propia, nacional e internacional; asimismo se cuenta con una página web (<http://www.chiantla.com/>) y en la red social de Facebook existe una cuenta, en la cual se da a conocer situaciones de carácter general del Municipio.

### **1.6.8. Transporte**

Acción de llevar o trasladar una persona o cosa de un lugar a otro. Según datos obtenidos en la encuesta, el 67% de la población utiliza camioneta o microbús ya que existen 20 camionetas urbanas y 28 microbuses que están avalados por la municipalidad, el 27% de las personas encuestadas hacen uso de pick-ups, son utilizados para transportar personas, para la comercialización de animales y productos agrícolas, dirigidos a la Cabecera Municipal y a diferentes centros poblados del Municipio.

En el área urbana del Municipio se cuenta con transporte hacia la Cabecera Departamental cada hora, existen 20 unidades con tarifa autorizada de un quetzal con 25 centavos, también cuenta con el servicio permanente de taxis habiendo 12 unidades autorizadas para circular.

### **1.6.9. Rastros**

El Municipio cuenta con un rastro municipal donde se lleva a cabo el destace de animales de ganado mayor, como toros, vacas, novillos y otros, desde el año 1994, se ubicó en el cantón El Calvario y tenía cobertura a 12 centros poblados únicamente. Para tener mayor capacidad y cobertura se construyó y trasladó el rastro municipal el 17 de julio de 2008 a la aldea Chuscaj.

Cuenta con un área de desembarque, seis corrales de toriles, tres carrileras de entrada al destazador y el área de destace cuenta con nueve piletas. La limpieza



de las piletas, se realiza por cada destace, y una general en todo el lugar dos veces por semana.

El servicio es de 24 horas, los siete días de la semana, y el personal está conformado por un encargado que realiza el registro de cada rastro realizado, y dos guardianes que deben de realizar turnos de 24 horas alternándose. El costo por destace es de Q.20.00 a Q.25.00 dependiendo del horario.

## **1.7. ORGANIZACIÓN SOCIAL Y PRODUCTIVA**

Estas organizaciones son creadas con la finalidad de satisfacer las necesidades de la población, su función es conseguir la combinación y coordinación de los esfuerzos colectivos e individuales, para mejorar las condiciones de vida de los habitantes incrementando el nivel económico, cultural, educativo y apoyo socioeconómico del Municipio.

### **1.7.1. Organización social**

Es un grupo social compuesto por personas, tareas y administración que forman una estructura sistemática de relaciones de interacción, tendientes a producir bienes o servicios o normativas para satisfacer las necesidades de una comunidad.

En el 2004, la comunidad del Municipio estaba organizada, tanto social como productiva en la siguiente forma: comités pro-mejoramiento 43%, cooperativas 23%, comités de desarrollo 17%, asociación pequeños productores 17%.

Según investigación efectuada en el 2013, las organizaciones que prevalecían en la región son: Comités 7%, cooperativas 30%, asociaciones 30% y otras organizaciones comunitarias 33%. Su fin primordial es lograr la participación activa de ciudadanos en el bienestar de la comunidad, realizar gestiones de proyectos para satisfacer necesidades básicas como: acceso al agua, energía eléctrica, vivienda, educación, salud y drenajes.

## **Organización comunitaria**

Organización con personalidad jurídica y sin fines de lucro, que tiene por objeto representar y promover valores e intereses de la comunidad, respetando la libertad religiosa y política de sus integrantes y su fin es alcanzar el bienestar y desarrollo de la misma.

En el Municipio en el año 2002 surgen los Consejos Comunitarios de Desarrollo, conformadas para las funciones antes indicadas, regidas por la Ley de Consejos de Desarrollo Urbano y Rural. Esta ley fue creada a partir de los Acuerdos de Paz, hace énfasis en ampliar la participación ciudadana en la implementación y descentralización de proyectos de desarrollo.

En Chiantla se han conformado COCODE de Primer y Segundo Nivel en veintidós de las veinticuatro microrregiones en que se conforma el Municipio. (Se presenta la tabla de las comunidades que cuentan con COCODE por comunidad y microrregiones anexo 11).

## **Organización religiosa**

Son instituciones que respaldan el ejercicio o la actividad de ciertas creencias basadas en el enfoque de la religión la cual se fundamenta en la fe, adoración y alabanza al ser supremo Dios padre y Dios hijo Jesucristo.

En el Municipio se practican dos tipos de religiones, el cristianismo y predomina el catolicismo romano; se encuentran iglesias católicas, también existe en el Municipio presencia de iglesias evangélicas, adventistas e Iglesias de la doctrina mormona.

### **1.7.2. Organización productiva**

Es el eje central en el desarrollo del Municipio, su función es la de proveer a la población los elementos necesarios de apoyo a la producción, así como

asistencia técnica y tecnología necesaria para el aprovechamiento máximo de los recursos existentes.

## **1.8. ENTIDADES DE APOYO**

Son todas aquellas instituciones o entidades que pueden ser gubernamentales, municipales, organismos internacionales, organizaciones no gubernamentales y entidades privadas, que brindan servicios o apoyo a la población de la región con el objetivo de alcanzar su desarrollo en el área social, productiva y económica. A continuación se describen las entidades de apoyo que existen actualmente en el municipio de Chiantla.

### **1.8.1. Instituciones estatales**

Son entidades del Estado encargadas de guiar el funcionamiento de una comunidad y están a su servicio y atención, proveen servicios a la población en general.

### **1.8.2. Instituciones municipales**

Son todas aquellas unidades formadas por la Municipalidad con el fin de brindar apoyo a los habitantes del Municipio.

### **1.8.3. Organizaciones no gubernamentales**

Son cualquier grupo de ciudadanos voluntarios sin ánimo de lucro que surge en el ámbito, local, nacional o internacional, llevan a cabo servicios humanitarios, trabajan en sectores de inmigración, refugiados, discapacitados, enfermos, infantes y familias,

### **1.8.4. Privadas**

Estas dependen y reciben aportes de personas que por sus propios medios desarrollan actividades para beneficiar a la comunidad, proporcionan un apoyo a

la población del Municipio impulsando el crecimiento y desarrollo económico de la región.

#### **1.8.5. Instituciones Internacionales**

Organizaciones del exterior, voluntarias de alcance mundial que tienen fines específicos que procuran por la estabilidad internacional, cuyo objetivo es brindar apoyo a los habitantes de la región a través de programas y proyectos que fomentan el crecimiento y desarrollo social, cultural y económico de la población.

### **1.9. REQUERIMIENTOS DE INVERSIÓN SOCIAL Y PRODUCTIVA**

Permite señalar las necesidades de inversión social y productiva que existen en el Municipio, ayuda a establecer las opciones de desarrollo que se deben dar en la región a trabajar. Con la información obtenida de los centros poblados, se determino la importancia, de las necesidades de la población en todos sus aspectos, siendo estas: centros de salud, escuelas, servicio de agua, energía eléctrica, letrinas, mantenimiento y construcción de caminos y capacitaciones técnicas en las diversas actividades productivas y así mejorar el desarrollo social y productivo del Municipio.

#### **1.10. ANÁLISIS DE RIESGO**

Por la ubicación geográfica del Municipio y de acuerdo a la información recabada a través del estudio de campo, se determinaron amenazas causadas por riesgos de la naturaleza, socio-naturales y antrópicos, siendo vulnerable a los factores ambientales-ecológicos, físicos, sociales, educativos, culturales, económico, etc.

##### **1.10.1. Matriz de identificación de riesgos**

Se determina las contingencias o posibilidades de ocurrencia a que suceda un daño de acuerdo a la topografía de cada centro poblado, con la finalidad de

detectar las amenazas y vulnerabilidades a las que están expuestos. (Se presenta la matriz de identificación de riesgos del Municipio en anexo 12).

En el Municipio los riesgos naturales más frecuentes en época de invierno, los más comunes son, daños a viviendas, conductos de agua, vías de acceso y salud, también daños a la naturaleza, como pérdidas al ecosistema y a los cultivos tanto en invierno por exceso de lluvias y en verano por sequías.

### **1.10.2. Matriz de vulnerabilidades**

Factor de riesgo interno, característica propia de un elemento o grupo de elementos expuestos a una amenaza, relacionada con su incapacidad física, económica, política o social, de anticipar, resistir y recuperarse de un daño sufrido, cuando se presentan dichas amenazas.

Todos los centros poblados se ven afectados por la vulnerabilidad ambiental, ecológica y física, que por lo general son fenómenos causados por la naturaleza, a través de fuertes lluvias, heladas, sequías, granizadas, lo cual provoca pérdidas físicas y económicas, además afectan a los habitantes de las diferentes comunidades y a las cosechas. (Se presenta la matriz de vulnerabilidades en anexo 13).

## **1.11. DIAGNÓSTICO MUNICIPAL**

Se presenta el diagnóstico administrativo y financiero de la municipalidad del municipio de Chiantla que describe aspectos de la situación actual que deben mejorarse en la gestión administrativa y financiera para el cumplimiento de los objetivos organizacionales.

### **1.11.1. Diagnóstico administrativo**

Se ha desarrollado mediante el proceso administrativo para realizar comparación de los hechos y aspectos técnicos a efecto de relacionar los puntos que afectan negativamente a la municipalidad. Se analizara mediante sus cinco fases:

#### **Planificación**

La organización debe poseer objetivos y metas con el propósito de encaminar las acciones para su alcance, los cuales deben ir reflejados en planes generales y específicos para cada una de las áreas funcionales.

#### **Organización**

La municipalidad cuenta con un organigrama, el cual fue modificado en el mes de febrero de 2013, sin embargo los empleados desconocen los niveles jerárquicos, la relación de dependencia y comunicación formal que existe entre cada área administrativa.

#### **Integración**

La falta de importancia del recurso humano, se ve reflejada en la ausencia de procedimientos para reclutar y seleccionar personal competente para los puestos de la organización en cada área administrativa, para que los objetivos sean alcanzados.

#### **Dirección**

La ausencia de manuales administrativos que especifiquen las actividades que debe desempeñar los departamentos, puestos de trabajo y sobre todo las funciones individuales y generales, contribuye a la falta de administración para la resolución de conflictos y la corrección de las deficiencias en la realización de las tareas y procesos.

## **Control**

En la municipalidad no se han establecido las normas y estándares que permitan la evaluación del desempeño de cada uno de los colaboradores y de los resultados esperados según sus funciones, existe poca posibilidad de guiar las acciones con valores hacia la misión, visión, metas y objetivos establecidos.

### **1.11.2. Diagnóstico financiero**

La municipalidad para el registro de sus operaciones y control, utiliza el Sistema de Contabilidad Integrada de Gobiernos Locales -SICOIN GL-.

Fue implementado en 2008 para obtener una mayor eficiencia en el registro de sus operaciones. Su objetivo es reflejar el estado económico financiero, basándose en los estados financieros e información de la ejecución presupuestaria obtenida de la municipalidad.

### **Presupuesto municipal**

“Es un instrumento financiero por medio del cual determinan y plantean las fuentes de recursos, que permite financiar las autorizaciones máximas erogaciones, para un periodo anual. Con el propósito de ejecutar los distintos programas de gobierno-municipales y alcanzar los objetivos y metas, orientado a satisfacer las necesidades básicas de la población”<sup>5</sup>.

### **Formulación y aprobación del presupuesto**

En el mes de septiembre la municipalidad debe formular el presupuesto con base a las estimaciones y resultados de los últimos cinco años, para poder realizar la programación de ingresos y egresos del siguiente año. A continuación

---

<sup>5</sup> Ministerio Finanzas Públicas. Manual de Administración Financiera Integrada Municipal-MAFIM- Segunda Versión. Guatemala. Página 60.

se presenta en el siguiente cuadro el presupuesto vigente para los años 2009 al año 2013.

**Cuadro 15**  
**Municipio de Chiantla, Departamento de Huehuetenango**  
**Presupuesto Vigente de Ingresos y Egresos**  
**Período 2009 al 2013**  
**(cifras en quetzales)**

Descripción	2009	2010	2011	2012	2013
<b>Ingresos</b>					
Ingresos propios	3,126,308	2,699,889	2,869,069	3,803,356	5,648,750
Ingresos tributarios	285,796	319,400	433,130	499,400	420,600
Ingresos no tributarios	1,088,335	919,639	1,044,989.19	1,046,188	4,126,200
Venta de bienes y servicios	727,328	453,850	424,950	176,650	162,950
Ingresos de operación	916,353	967,000	936,000	2,015,550	859,000
Rentas de la propiedad	108,496	40,000	30,000	65,568	80,000
<b>Transferencias</b>	<b>17,745,158</b>	<b>25,373,577</b>	<b>20,770,321</b>	<b>21,640,026</b>	<b>25,669,797</b>
Corrientes	2,994,799	3,512,526	3,164,721	3,840,026	3,814,730
De capital	14,750,359	21,861,051	17,605,600	17,800,000	21,855,067
<b>Disminución de otros act. financ.</b>	-	<b>489,644</b>	<b>1,501,790</b>	<b>1,620,665</b>	<b>7,872,842</b>
<b>Endeudamiento público interno</b>	<b>15,405,102</b>	<b>1,198,181</b>	-	<b>534,200</b>	<b>4,334,887</b>
<b>Total de ingresos</b>	<b>36,276,568</b>	<b>29,761,291</b>	<b>25,141,181</b>	<b>27,598,248</b>	<b>43,526,277</b>
<b>Egresos</b>					
<b>Funcionamiento</b>	<b>12,049,568</b>	<b>8,671,752</b>	<b>8,233,503</b>	<b>10,444,031</b>	<b>12,824,314</b>
Actividades centrales	6,900,962	3,407,942	2,884,888	4,160,224	4,460,174
Actividades comunes a programas	5,148,606	5,263,810	5,348,615	6,283,807	8,364,140
<b>Inversión</b>	<b>24,227,000</b>	<b>21,089,539</b>	<b>16,907,678</b>	<b>17,154,217</b>	<b>30,701,963</b>
Desarrollo urbano y rural	822,064	1,611,975	827,451	914,063	1,933,721
Educación	2,488,374	998,936	436,430	2,057,762	3,579,318
Red vial	5,391,792	6,425,212	3,668,920	5,438,267	7,540,758
Gestión de salud y ambiente	10,026,707	4,358,846	3,065,038	8,371,839	10,737,246
Fomento a la cultura, deporte y recreación	77,493	263,660	56,000	116,528	360,800
Mantenimiento de alumbrado público	669,261	714,625	254,933	162,000	4,441,174
Gastos técnicos					
Deuda pública	4,751,309	6,716,285	8,598,906	93,758	2,108,946
<b>Total de egresos</b>	<b>36,276,568</b>	<b>29,761,291</b>	<b>25,141,181</b>	<b>27,598,248</b>	<b>43,526,277</b>

Fuente: elaboración propia, con base en datos de la Municipalidad de Chiantla.

En relación al año 2009 y 2010 se muestra una disminución en el presupuesto vigente al 2010, incrementándose un 25% del 2011 al 2012, del 2012 al 2013 se incrementa un 33%. En el presupuesto vigente, los egresos se incrementan para los mismos periodos en 21% y 19%, egresos de red vial y gestión de salud y ambiente son los más significativos representan el 60% del total de la inversión.



## Ejecución del presupuesto

La municipalidad realiza durante todo el año, un examen de la ejecución presupuestaria a través de informes cuatrimestral de ingresos y egresos.

En cuadro siguiente se presenta la ejecución presupuestaria para los años 2009 y de enero a septiembre del 2013.

**Cuadro 16**  
**Municipio de Chiantla, Departamento de Huehuetenango**  
**Ejecución Presupuestaria de Ingresos y Egresos**  
**Período del 01 de enero de 2009 al 30 de septiembre de 2013**  
**(cifras en quetzales)**

Descripción	2009	2010	2011	2012	Enero - septiembre 2013
<b>Ingresos</b>					
<b>Ingresos propios</b>	<b>2,564,235</b>	<b>2,379,956</b>	<b>2,648,664</b>	<b>4,179,482</b>	<b>4,266,315</b>
Ingresos tributarios	274,679	392,066	399,779	533,877	396,044
Ingresos no tributarios	436,619	751,830	1,068,456	1,205,354	2,820,678
Venta de bienes y servicios	757,560	301,449	205,750	240,275	163,810
Ingresos de operación	975,710	907,631	909,556	2,060,892	681,883
Rentas de propiedad	119,667	26,980	65,123	139,084	203,900
<b>Transferencias</b>	<b>18,162,442</b>	<b>19,099,566</b>	<b>19,390,058</b>	<b>25,053,319</b>	<b>19,677,702</b>
Corrientes	3,126,584	3,203,714	3,308,576	4,154,520	3,060,918
Transferencias de capital	15,035,858	15,895,852	16,081,482	20,898,799	16,616,783
<b>Endeudamiento público</b>	<b>15,405,102</b>	-	-	<b>500,000</b>	<b>4,300,000</b>
Préstamos	15,405,102	-	-	500,000	4,300,000
<b>Total</b>	<b>36,131,779</b>	<b>21,479,521</b>	<b>22,038,722</b>	<b>29,732,801</b>	<b>28,244,017</b>
<b>Egresos</b>					
<b>Gastos de funcionamiento</b>	<b>11,528,749</b>	<b>7,921,100</b>	<b>7,336,625</b>	<b>9,904,827</b>	<b>8,793,904</b>
Actividades centrales	6,790,208	3,006,324	2,570,933	3,965,475	3,013,388
Servicios públicos municipales	4,738,541	4,914,776	4,765,692	5,939,352	5,780,516
<b>Inversión</b>	<b>18,200,111</b>	<b>6,918,944</b>	<b>7,679,305</b>	<b>13,468,584</b>	<b>18,290,445</b>
Cultura y deportes	77,494	661,188	56,000	116,528	324,945
Desarrollo urbano y rural	812,262	238,959	749,515	605,533	1,107,398
Energía eléctrica	669,261	265,812	251,274	161,904	3,723,440
Gestión de la educación	2,068,857	218,690	394,714	1,494,551	2,199,494
Gestión de salud y ambiente	9,266,049	1,646,966	2,724,315	6,033,643	6,004,452
Red vial	5,306,189	3,887,329	3,503,487	5,056,425	4,930,717
<b>Deuda pública</b>	<b>4,725,656</b>	<b>5,975,598</b>	<b>7,537,315</b>	<b>70,454</b>	<b>540,307</b>
Deuda pública	4,725,656	5,975,598	7,537,315	70,454	540,307
<b>Total</b>	<b>34,454,516</b>	<b>20,815,642</b>	<b>22,553,245</b>	<b>23,443,865</b>	<b>27,624,656</b>

Fuente: elaboración propia, con base en datos de la Municipalidad de Chiantla.

Para el período de enero a septiembre 2013, los ingresos no tributarios representan el 10%, las transferencias del gobierno central el 59% del total de

los ingresos, también se muestra un incremento significativo al endeudamiento respecto al 2012 de 88% por un préstamo realizado a un banco del sistema, del rubro de inversión el 98% es destinado a proyectos de cultura y deportes, desarrollo urbano y rural, energía eléctrica, educación, salud y red vial, los gastos de funcionamiento representan el 32% del total de los egresos.

### **Liquidación del presupuesto**

La municipalidad envía el informe de liquidación del presupuesto a más tardar el 31 de marzo de cada año a la Contraloría General de Cuentas, esta liquidación posee una ejecución física y financiera de los proyectos y obras ejecutadas en el año, así como la ejecución financiera de los ingresos.

### **Contabilidad integrada**

“El sistema de contabilidad integrada gubernamental lo constituyen el conjunto de principios, órganos, normas y procedimientos que permitan el registro de los hechos que tienen efectos presupuestarios, patrimoniales y en los flujos de fondos inherentes a las operaciones del Estado, con el objeto de satisfacer las necesidades de información destinadas a apoyar el proceso de toma de decisiones de la administración y el ejercicio del control , así como informar a terceros y a la comunidad sobre la marcha de la gestión pública.”<sup>6</sup>

### **Estados financieros**

“Los estados financieros constituyen una representación estructurada de la situación financiera y del rendimiento financiero de la entidad. El objetivo de estados financieros es suministrar información acerca del rendimiento financiero

---

<sup>6</sup> Congreso de la República de Guatemala. Ley Orgánica del Presupuesto. Decreto Número 101-97 Artículo 48 Página 12.

y de los flujos efectivos de la entidad, que sea útil para la toma de decisiones económicas”<sup>7</sup>

Por medio del sistema -SICOIN GL- se elaboran los estados financieros según estipula el Código Municipal en el artículo 98 literal o). Los cuales muestran los saldos de las cuentas de activos, pasivos y patrimonio municipal; así como ingresos globales, gastos e inversiones realizadas en períodos fiscales sujetos de análisis.

### Estado de resultados

Es el estado financiero que muestra los resultados económicos de una municipalidad en un período de tiempo determinado, refleja todos los ingresos percibidos por la municipalidad, todos los gastos realizados y finalmente se muestra el resultado del ejercicio. A continuación los estados financieros del período 2009 al 2012 y de enero a septiembre del año 2013.

**Cuadro 17**  
**Municipio de Chiantla, Departamento de Huehuetenango**  
**Estado de Resultados**  
**Período del 01 de enero de 2009 al 30 de septiembre de 2013**  
**(cifras expresadas en quetzales)**

Descripción	2009	2010	2011	2012	Enero - septiembre 2013
<b>Ingresos</b>					
Ingresos tributarios	274,679	392,066	399,779	533,877	396,044
Ingresos no tributarios	436,619	751,830	1,068,456	1,205,354	2,820,678
Venta de bienes y servicios de la Admón. pública	1,733,270	1,209,080	1,115,306	2,301,166	845,694
Intereses y otras rentas de propiedad	119,667	26,980	65,122	139,085	203,899
Transferencias	3,126,583	3,203,714	3,308,576	4,154,520	3,060,918
Endeudamiento Público					
<b>Total ingresos</b>	<b>5,690,818</b>	<b>5,583,670</b>	<b>5,957,239</b>	<b>8,334,002</b>	<b>7,327,233</b>

Continúa en la página siguiente...

<sup>7</sup> International Accounting Standards Board. Normas Internacionales de Contabilidad. Número 01 2005. Párrafo 7 Página 7.

... viene de la página anterior

Gastos de consumo	6,701,060	6,859,258	6,339,478	11,652,411	18,566,722
Intereses, comisiones y otras rentas de la propiedad	1,380,381	1,274,675	730,261	19,993	389,222
Otras pérdidas y/o desincorporación		77,000			
Transferencias corrientes otorgadas	712,453	818,243	846,399	1,173,341	930,599
Transferencia de capital	265,000	384,697	585,018	14,780	310,000
<b>Total egresos</b>	<b>9,058,894</b>	<b>9,413,873</b>	<b>8,501,155</b>	<b>12,860,525</b>	<b>20,196,543</b>
<b>Resultado del ejercicio</b>	<b>-3,368,076</b>	<b>-3,830,203</b>	<b>-2,543,916</b>	<b>-4,526,523</b>	<b>-12,869,310</b>

Fuente: elaboración propia, con base en datos de la municipalidad de Chiantla.

Para el 30 de septiembre de 2013 se refleja una pérdida de Q. 12,869,310.00 que absorbe más del 100% del total de ingresos, el 92% de egresos lo absorbe el rubro de gastos por consumo, durante los 5 años la Municipalidad enfrenta una situación financiera difícil, sin liquidez para poder cubrir sus gastos y llevar a cabo proyectos de desarrollo a la población del municipio.

### Estado de situación financiera

Constituye la información financiera de los activos y pasivos que posee la municipalidad, en el que se refleja la situación patrimonial de la misma, proporciona datos útiles y confiables para la toma de decisiones correspondientes.

A continuación se presenta el balance de situación financiera del período 2009 al 2012 y de enero a septiembre del año 2013.

**Cuadro 18**  
**Municipio de Chiantla, Departamento de Huehuetenango**  
**Estado de Situación Financiera**  
**Período del 01 de enero de 2009 al 30 de septiembre de 2013**  
**(cifras expresadas en quetzales)**

Cuenta	Descripción	2009	2010	2011	2012	Enero - septiembre 2013
	<b>Activo</b>					
<b>1000</b>	<b>Activo</b>					
<b>1200</b>	<b>Activo no corriente</b>	<b>69,826,064</b>	<b>76,290,934</b>	<b>65,856,292</b>	<b>76,382,603</b>	<b>83,885,348</b>
<b>1230</b>	<b>Propiedad planta y equipo (neto)</b>	<b>51,867,987</b>	<b>58,118,516</b>	<b>62,828,747</b>	<b>65,208,411</b>	<b>74,987,985</b>
1231	Propiedad planta y equipo	9,250,814	9,250,814	11,904,504	15,007,979	16,079,818
1232	Maquinaria equipo	6,807,316	6,860,380	6,890,130	6,992,581	7,394,536
1233	Tierra y terrenos	4,629,232	4,824,532	4,824,532	5,171,532	5,187,532
1234	Construcciones en proceso	17,589,082	23,491,247	21,277,167	10,344,965	11,496,167
1237	Otros activos	51,617	151,617	151,617	151,617	151,932
1238	Bienes de uso común	13,539,926	13,539,926	17,780,797	27,539,737	34,678,000
<b>1240</b>	<b>Activo intangible</b>	<b>17,958,077</b>	<b>18,172,418</b>	<b>3,027,545</b>	<b>11,174,192</b>	<b>8,897,363</b>
1241	Activo Intangible bruto	17,958,077	18,172,418	3,027,545	11,174,192	8,897,363
<b>1100</b>	<b>Activo corriente</b>	<b>1,757,394</b>	<b>2,468,910</b>	<b>1,795,021</b>	<b>8,060,238</b>	<b>8,669,740</b>
<b>1110</b>	<b>Activo disponible</b>	<b>1,748,076</b>	<b>2,057,311</b>	<b>1,777,708</b>	<b>7,773,543</b>	<b>8,257,041</b>
1111	Caja	14,652	11,768	14,651	50,724	
1112	Bancos	1,733,424	2,045,543	1,763,057	7,722,819	8,257,041
<b>1120</b>	<b>Inversiones financieras</b>	<b>9,318</b>	<b>9,318</b>	<b>9,318</b>	<b>9,318</b>	<b>-</b>
1121	Inversiones temporales	9,318	9,318	9,318	9,318	
<b>1130</b>	<b>Activo Exigible</b>	<b>-</b>	<b>402,281</b>	<b>7,995</b>	<b>277,377</b>	<b>412,699</b>
1131	Cuentas a cobrar a corto plazo					14,652
1133	Anticipo		402,281	7,995	277,377	265,547
1134	Fondos en avance					132,500
	<b>Total activos</b>	<b>71,583,458</b>	<b>78,759,844</b>	<b>67,651,313</b>	<b>84,442,841</b>	<b>92,555,088</b>
	<b>Pasivo</b>					
3000	<b>Patrimonio municipal</b>					
3100	<b>Patrimonio neto</b>					
<b>3110</b>	<b>Patrimonio municipal</b>	<b>59,633,111</b>	<b>71,713,060</b>	<b>67,575,619</b>	<b>83,947,895</b>	<b>87,695,369</b>
3111	Transferencia y contribuciones de capital	56,041,616	71,937,468	87,885,950	108,784,749	125,401,533
3112	resultado del ejercicio	(3,368,076)	(3,830,203)	(2,543,916)	(4,526,523)	(12,869,310)
3112	resultados acumulados	6,959,571	3,605,795	(17,766,415)	(20,310,331)	(24,836,854)
	<b>Pasivo</b>					
2000	<b>Pasivo</b>					
2200	<b>Pasivo no corriente</b>	<b>11,880,102</b>	<b>6,943,203</b>	<b>0</b>	<b>442,971</b>	<b>4,563,543</b>
2230	<b>Deuda pública</b>	<b>11,880,102</b>	<b>6,943,203</b>	<b>0</b>	<b>442,971</b>	<b>4,563,543</b>
2232	Préstamos internos a largo plazo	11,880,102	6,943,203		442,971	4,563,543
2100	<b>Pasivo corriente</b>	<b>70,245</b>	<b>103,581</b>	<b>75,694</b>	<b>51,975</b>	<b>296,176</b>
2110	Cuentas por pagar a corto plazo	70,245	103,581	75,694	51,975	281,176
2111	Cuentas a pagar a corto plazo					3,000
2113	Gasto del personal a pagar	70,245	103,581	75,694	51,975	226,340
2116	Otras ctas. a pagar a corto plazo					51,836

Continúa en la página siguiente...

... viene de la página anterior

2150	Fondos a Terceros y en garantía					
2151	Fondo a terceros					15,000
<b>Total Pasivo y patrimonio</b>		<b>71,583,458</b>	<b>78,759,844</b>	<b>67,651,313</b>	<b>84,442,841</b>	<b>92,555,088</b>

Fuente: elaboración propia, con base en datos de la municipalidad Chiantla.

Al 30 de septiembre del 2013 su estado de situación financiera el rubro de propiedad planta y equipo representa el 81%, los activos intangibles el 10% y el activo corriente el 9% del total de sus activos. En la sección del pasivo y patrimonio el rubro más significativo es el patrimonio municipal representando el 95% y el pasivo el 5%.

### Préstamos y donaciones

A continuación se detallan los préstamos adquiridos por la Municipalidad durante los años 2009 al año 2013.

**Cuadro 19**  
**Municipio de Chiantla, Departamento de Huehuetenango**  
**Préstamos**  
**Período 2009 - 2013**  
**(cifras en quetzales)**

Descripción	2009	2010	2011	2012	Enero - septiembre 2013
Ingresos	15,405,102.33			500,000.00	4,300,000.00
Endeudamiento público interno					
Préstamo	15,405,102.33			500,000.00	4,300,000.00
Egresos	4,725,655.53	5,975,598.23	7,537,315.35	70,454.04	540,307.12
<b><u>Partidas no asignadas a programas</u></b>					
Pago de préstamos para proyecto varios					
Intereses préstamo	1,200,655.53	1,038,699.60	594,111.65	13,425.46	360,878.40
Amortización de préstamos	3,525,000.00	4,936,898.63	6,943,203.7	57,028.58	179,428.72

Fuente: elaboración propia, con base en datos de la Municipalidad de Chiantla.

En los años 2010 y 2011 no se obtuvieron préstamos, para los años 2012 y 2013 el endeudamiento representa el 2% y 15% de los ingresos obtenidos en cada año.

## **1.12. FLUJO COMERCIAL Y FINANCIERO**

Está integrado por las importaciones y exportaciones así como el ingreso de remesas del exterior.

### **1.12.1. Flujo comercial**

Se integra por la venta y compra de productos producidos dentro y fuera del Municipio.

#### **Importaciones del Municipio**

La demanda de productos elaborados fuera del Municipio se debe a la falta de variedad de productos de primera necesidad, diversificación de productos agrícolas y pecuarios y falta de recursos financieros para la inversión productiva.

Los principales productos que el municipio importa desde la ciudad capital, departamentos y municipios aledaños son: productos de consumo diario, prendas de vestir, calzado, medicamentos, artículos de librería, limpieza, herramientas y fertilizantes.

#### **Exportaciones del Municipio**

La mayoría de exportaciones del Municipio es por la producción agrícola y forman parte de los ingresos de la economía de los habitantes.

Los principales productos de exportación de Chiantla, hacia el mercado internacional, ciudad capital, otros departamentos y municipios aledaños son:

Arveja china, que es una de las más importantes exportaciones del Municipio arveja dulce, brócoli, ejote, madera, muebles, piedrín, arena, leña, papa, semilla de papa y tomate. Esto genera oportunidades de empleo y crecimiento económico.

### **1.12.2. Flujo financiero**

En el Municipio existe oferentes y demandantes de fondos lo que condiciona implicaciones entre la economía y sistema financiero. El servicio financiero para la comunidad es proporcionado por bancos, cooperativas y otras entidades financieras, las cuales ayudan al crecimiento económico al facilitar la movilidad de los fondos hacia un mejor uso.

### **1.12.3. Remesas familiares**

Las remesas familiares que los habitantes reciben provienen de los Estados Unidos, es una de las fuentes importantes de ingresos financieros para adquirir los diferentes bienes y servicios que existen. Se verificó que el servicio de remesas internacionales para el Municipio es proporcionado por el Banco Industrial, S.A., Banco de Desarrollo Rural, S.A. y Banco G&T Continental, S.A., actualmente en Estados Unidos hay alrededor de 3,000 personas que envían un promedio de \$.500.00 mensuales de remesas a sus familiares en Chiantla.

Las áreas más beneficiadas en la cabecera del Municipio, son las comunidades de, Buenos aires y Chuscaj, en el área rural San José Las Flores.



## **CAPÍTULO II**

### **ESTRUCTURA AGRARIA Y PRODUCCIÓN**

En el presente capítulo se da a conocer sobre el uso, tenencia, potencial y concentración de la tierra, así como las actividades productivas más importantes en el municipio de Chiantla, departamento de Huehuetenango, siendo las principales actividades; agrícola, pecuaria, artesanal, agroindustrial, industrial, comercios y servicios.

#### **2.1. ESTRUCTURA AGRARIA**

“Comprende el estudio del uso, tenencia y concentración de la tierra, esto permitirá visualizar los cambios que ha habido en el número de fincas, extensión, forma de tenencia y concentración de la tierra, a través del tiempo”<sup>8</sup>

Es el conjunto de relaciones entre la población rural, la tierra que ésta trabaja y el producto de ese trabajo. Es una expresión de las relaciones existentes entre los hombres que componen una sociedad, relaciones que se establecen en el proceso de producción de bienes primarios, más específicamente agropecuarios y que se materializan en el proceso de trabajo, en el cual intervienen los hombres con su energía y aptitud para desarrollar dicha actividad, fuerza de trabajo y medios de producción, a su vez la tierra es condición general de producción y objeto de trabajo.

##### **2.1.1. Tenencia de la tierra**

Está se refiere a los términos bajo los cuales se posee algo, es decir, los derechos y obligaciones del poseedor. Como término legal, tenencia de la tierra implica, los derechos y obligaciones que el propietario ejerce sobre el bien.

---

<sup>8</sup> Aguilar Catalán, J.A. 2013, Método para la investigación del diagnóstico socioeconómico (Pautas para el Desarrollo de las Regiones, en Países que han sido Mal Administrados). 3ra. ed. Guatemala, Ediciones Renacer. 41 p.

El siguiente cuadro presenta las formas de tenencia de las tierras en el municipio de Chiantla, según comparativo a los censos de 1979, 2003 y estudio realizado al 2013:

**Cuadro 20**  
**Municipio de Chiantla, Departamento de Huehuetenango**  
**Tenencia de la Tierra**  
**Años 1979, 2003 y 2013**

Tenencia de la Tierra	Censo 1979		Censo 2003		Muestra 2013	
	Superficie (Manzanas)	%	Superficie (Manzanas)	%	Superficie (Manzanas)	%
Propia	11,297.58	99.37	18,168.90	95.90	339.16	91.37
Mixta	14.18	0.12	708.33	3.74	18.07	4.86
Arrendada	28.54	0.26	43.61	0.23	10.34	2.79
Ocupada	0.00	0.00	0.06	0.00	0.63	0.17
Usufructo	0.00	0.00	1.36	0.01	0.38	0.10
En colonato	1.56	0.01	22.10	0.12	0.00	0.00
Otros	27.14	0.24	0.78	0.00	2.63	0.71
<b>Total</b>	<b>11,369.00</b>	<b>100.00</b>	<b>18,945.14</b>	<b>100.00</b>	<b>371.21</b>	<b>100.00</b>

Fuente: elaboración propia, con base en datos del III Censo Nacional Agropecuario 1979, IV Censo Nacional Agropecuario 2003 del Instituto Nacional de Estadística –INE–, e investigación de campo EPS, segundo semestre 2,013.

En el Municipio, el régimen principal de tenencia de la tierra es en propiedad, en segundo lugar el mixto al poseer superficie en forma propia y arrendada, y en menor porcentaje figuran el régimen ocupada, usufructo y otros. En comparativo a los años 1979 y 2003 se observa un decremento en el régimen de propiedad y un incremento en el régimen arrendado, no se determinó existencia de tierras en régimen colonato.

### 2.1.2. Uso actual y potencial de la tierra

Los suelos del municipio de Chiantla actualmente se utilizan, en el área rural y urbana, para el desarrollo de actividades agrícolas, pecuarias, forestales y vivienda. El mayor uso que se le da a la tierra en el Municipio es para cultivos agrícolas temporales y permanentes, también es utilizado en un buen porcentaje en los pastos para la actividad pecuaria.

A continuación se presenta la caracterización del territorio del municipio de Chiantla, de acuerdo a la dedicación socioeconómica actual de los suelos:

**Cuadro 21**  
**Municipio de Chiantla, Departamento de Huehuetenango**  
**Uso Actual de los Suelos**  
**Años 1979, 2003 y 2013**

Uso de la tierra	Censo 1979		Censo 2003		Muestra 2013	
	Superficie (Manzanas)	%	Superficie (Manzanas)	%	Superficie (Manzanas)	%
Cultivos temporales	6,359.73	55.94	8,984.65	47.42	238.07	64.13
Cultivos permanentes	840.16	7.39	2,819.27	14.89	45.13	12.16
Pastos	1,521.81	13.39	2,546.43	13.44	69.33	18.68
Bosques	2,350.05	20.67	4,018.59	21.21	8.62	2.32
Otras	297.25	2.61	576.20	3.04	10.06	2.71
<b>Total</b>	<b>11,369.00</b>	<b>100.00</b>	<b>18,945.14</b>	<b>100.00</b>	<b>371.21</b>	<b>100.00</b>

Fuente: elaboración propia, con base en datos del III Censo Nacional Agropecuario 1979, IV Censo Nacional Agropecuario 2003 del Instituto Nacional de Estadística –INE–, e investigación de campo EPS, segundo semestre 2,013.

Con base a la información recopilada y en comparación con los censos de 1979 y 2003, prevalece el uso del suelo para cultivos temporales con 64.13%, un leve decremento para cultivos permanentes, poco incremento para pastos y decremento significativo en suelos para bosques.

### 2.1.3. Concentración de la tierra

Se refiere al análisis que se realiza para determinar la distribución de las tierras en el Municipio.

En el siguiente cuadro se muestra el grado de concentración de la tierra, bajo los estratos de microfinca, subfamiliares, familiares y multifamiliares.

**Cuadro 22**  
**Municipio de Chiantla, Departamento de Huehuetenango**  
**Concentración de la Tierra**  
**Años 1979, 2003 y 2013**

	Tamaño de finca	No. de fincas	%	Superficie (Manzanas)	%	Fincas Xi	Superficie Yi	Fincas Xi(Yi+1)	Superficie Yi(Xi+1)
<b>Censo 1979</b>	Microfincas	1,250	39.72	635.00	5.59	39.72	5.59	0	0
	Subfamiliares	1,648	52.37	5,087.00	44.74	92.09	50.33	1,999	515
	Familiares	237	7.53	4,516.00	39.72	99.62	90.05	8,293	5,014
	Multifamiliares	12	0.38	1,131.00	9.95	100.00	100.00	9,962	9,005
	<b>Total</b>	<b>3,147</b>	<b>100.00</b>	<b>11,369.00</b>	<b>100.00</b>			<b>20,254</b>	<b>14,534</b>
<b>Censo 2003</b>	Microfincas	5,318	58.23	2,335.75	12.33	58.23	12.33	0	0
	Subfamiliares	3,527	38.62	9,776.91	51.61	96.85	63.94	3,723	1,194
	Familiares	279	3.05	5,421.73	28.61	99.90	92.55	8,963	6,387
	Multifamiliares	9	0.10	1,410.75	7.45	100.00	100.00	9,990	9,255
	<b>Total</b>	<b>9,133</b>	<b>100.00</b>	<b>18,945.14</b>	<b>100.00</b>			<b>22,676</b>	<b>16,836</b>
<b>Muestra 2013</b>	Microfincas	379	84.04	121.29	32.67	84.04	32.67	0	0
	Subfamiliares	70	15.52	167.34	45.08	99.55	77.75	6,534	3,252
	Familiares	1	0.22	17.00	4.58	99.78	82.33	8,196	7,758
	Multifamiliares	1	0.22	65.58	17.67	100.00	100.00	9,978	8,233
	<b>Total</b>	<b>451</b>	<b>100.00</b>	<b>371.21</b>	<b>100.00</b>			<b>24,708</b>	<b>19,243</b>

Fuente: elaboración propia, con base en datos del III Censo Nacional Agropecuario 1979, IV Censo Nacional Agropecuario 2003 del Instituto Nacional de Estadística –INE–, e investigación de campo EPS, segundo semestre 2,013.

El resultado del estudio realizado presenta un aumento de microfincas, debido a la disminución en fincas subfamiliares, como representación de la creación de minifundios. Se identificó también un decremento en superficie de fincas familiares y multifamiliares en el 2013, en relación a los censos de años 1979 y 2003 han disminuido como resultado de la desmembración de fincas por ventas a terceros o repartición de herencias.

#### **2.1.4. Coeficiente de Gini**

Es una medida de la desigualdad, ideada por el estadístico italiano Corrado Gini. Normalmente se utiliza para medir la desigualdad en los ingresos, dentro de un país, pero puede utilizarse para medir cualquier forma de distribución desigual.

El coeficiente de Gini se calcula como una proporción de las áreas en el diagrama de la curva de Lorenz.

Este coeficiente es un número entre 0 y 1, en donde 0 se corresponde a la perfecta igualdad (todos poseen igual extensión de terreno) y donde el valor 1 corresponde a la perfecta desigualdad (pocas o una persona poseen grandes extensiones de terreno).

La fórmula a aplicar para determinar el grado de concentración es la siguiente:

$$CG = \frac{\text{Sum } X_i (Y_{i+1}) - \text{Sum } Y_i (X_{i+1})}{100} \%$$

Sustituyendo valores en la fórmula:

$$\text{Censo 1979: } CG = \frac{20,254 - 14,534}{100} \% = 0.5720 = \text{Media concentración}$$

$$\text{Censo 2003: } CG = \frac{22,676 - 16,836}{100} \% = 0.5840 = \text{Media concentración}$$

$$\text{Muestra 2013: } CG = \frac{24,708 - 19,243}{100} \% = 0.5465 = \text{Media concentración}$$

Con base a los resultados, se expresa el nivel de concentración de tierras baja según censo del año 1979, nivel de concentración media para el año 2003 y de igual forma prevalece para el año de muestra, 2013.

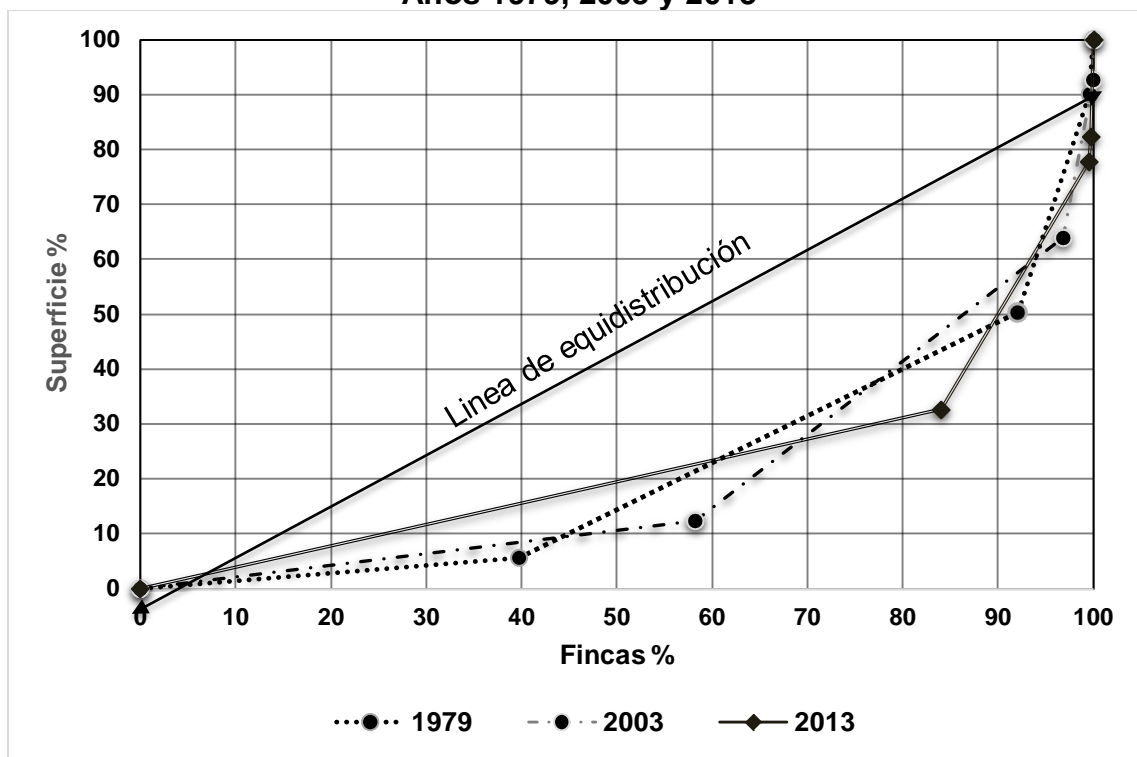
### 2.1.5. Curva de Lorenz

Es una gráfica de concentración acumulada de la distribución de la riqueza superpuesta a la curva de la distribución de frecuencias de los individuos que la poseen, su expresión en porcentajes es el índice de Gini.

Utilizada frecuentemente para plasmar la distribución relativa de una variable en un dominio determinado. El dominio puede ser el conjunto de hogares o personas de una región o país, por ejemplo. La variable cuya distribución se estudia puede ser el ingreso de los hogares, las personas o las fincas.

Utilizando la variable concentración de tierra, la curva se trazaría considerando en el eje horizontal el porcentaje acumulado de fincas del dominio en cuestión y en el eje vertical el porcentaje acumulado de superficie. Para el análisis de concentración del municipio de Chiantla, se muestra la gráfica siguiente:

**Gráfica 1**  
**Municipio de Chiantla, Departamento de Huehuetenango**  
**Curva de Lorenz**  
**Años 1979, 2003 y 2013**



Fuente: elaboración propia, con base en datos del III Censo Nacional Agropecuario 1979, IV Censo Nacional Agropecuario 2003 del Instituto Nacional de Estadística –INE–, e investigación de campo EPS, segundo semestre 2,013.

Se muestra un desplazamiento hacia la derecha de la línea de equidistribución, lo que significa que las fincas que se fragmentan por igual en los estratos de

superficie prevaleciendo la concentración en fincas subfamiliares, según la encuesta realizada en el año 2013.

## 2.2. ACTIVIDADES PRODUCTIVAS

Las actividades productivas son aquellas que permiten la generación de riqueza dentro de una comunidad, mediante la extracción, transformación y distribución de los recursos naturales o servicios; teniendo como fin principal la satisfacción de las necesidades humanas.

Éstas abarcan tres fases, las cuales son: producción, distribución y consumo. Puesto que la producción depende del consumo, la economía también analiza el comportamiento de los consumidores.

En el municipio de Chiantla departamento de Huehuetenango las actividades productivas principales son: agrícola, pecuaria, artesanal, comercios y servicios.

En baja escala se encuentran también las actividades agroindustriales e industriales, como se detallan en el cuadro siguiente:

**Cuadro 23**  
**Municipio de Chiantla, Departamento de Huehuetenango**  
**Resumen de Actividades Productivas**  
**Año 2013**

<b>Actividades</b>	<b>Generación de empleo</b>	<b>%</b>	<b>Generación de empleo jornales</b>	<b>%</b>	<b>Valor de la producción Q.</b>	<b>%</b>
Agrícola	1,544	49.90	4,632	85.67	2,175,400	18.94
Pecuaria	387	12.51	775	14.33	1,416,048	12.33
Artesanal	82	2.65	-	-	6,293,340	54.80
Agroindustrial	10	0.32	-	-	532,500	4.64
Industrial	4	0.13	-	-	1,066,800	9.29
Comercio y servicios	1,067	34.49	-	-		
<b>Totales</b>	<b>3,094</b>	<b>100.00</b>	<b>5,407</b>	<b>100</b>	<b>11,484,088</b>	<b>100.00</b>

Fuente: investigación de campo EPS, segundo semestre 2013.

La actividad agrícola representa el mayor porcentaje de generación de empleo, ya que del total de la muestra obtenida el 49.90% se dedica a esta labor y un 12.51% para actividades pecuarias del área rural del Municipio. Mientras que las actividades productivas más significativas dentro del caso urbano de la región estudiada en cuanto a generación de empleo le corresponde a comercios y servicios en un 34.49%, las labores artesanales representan un 2.65%; para las actividades agroindustriales e industriales solamente un 0.45%.

### 2.2.1. Agrícolas

En el siguiente cuadro se presentan las actividades agrícolas más importantes del Municipio:

**Cuadro 24**  
**Municipio de Chiantla, Departamento de Huehuetenango**  
**Resumen Actividad Agrícola**  
**Año 2013**

Descripción	Generación de empleo	%	Generación de empleo jornales	%	Valor de la producción Q.	%
<b><u>Microfincas</u></b>						
Maíz	333	21.57	1,000	21.59	393,255	18.08
Papa	225	14.57	675	14.57	843,000	38.75
Arveja china	408	26.42	1,225	26.45	345,900	15.90
Haba	105	6.80	315	6.80	60,400	2.78
Zanahoria	160	10.36	480	10.36	123,750	5.69
Brócoli	35	2.27	105	2.27	32,625	1.50
Frijol	53	3.43	160	3.45	81,000	3.72
<b><u>Subfamiliares</u></b>						
Maíz	97	6.28	290	6.26	164,970	7.58
Papa	11	0.72	32	0.69	27,000	1.24
Arveja china	84	5.44	252	5.44	58,500	2.69
Frijol	33	2.14	98	2.12	45,000	2.07
<b>Totales</b>	<b>1,544</b>	<b>100.00</b>	<b>4,632</b>	<b>100.00</b>	<b>2,175,400</b>	<b>100.00</b>

Fuente: investigación de campo EPS, segundo semestre 2013.



El cuadro anterior muestra los principales cultivos que se producen en el Municipio estudiado. Estos son: papa, maíz, frijol, haba, arveja china, zanahoria, y otras hortalizas. Los más representativos son: la papa, el maíz, la arveja china y la zanahoria. La papa además de servir para el autoconsumo, se distribuye en algunos mercados de la región, el maíz un 95% del cultivo es utilizado para el autoconsumo. La arveja china, la totalidad de la producción es trasladada a la entidad que proporciona todos los insumos, ésta se encarga de exportar un 90% de la cosecha, mientras que el 10% es comercializado en el mercado interno. La zanahoria está destinada para la comercialización interna y un 10% es utilizado para el autoconsumo de los pobladores o bien para los animales que crían.

### 2.2.2. Pecuarias

A continuación se detallan en el cuadro siguiente las actividades pecuarias principales del Municipio:

**Cuadro 25**  
**Municipio de Chiantla, Departamento de Huehuetenango**  
**Resumen Actividad Pecuaria**  
**Año 2013**

Actividad	Generación de empleo jornales	%	Valor de la producción Q.	%
Crianza y engorde ganado bovino	42	5.42	355,900	25.13
Crianza y engorde ganado ovino	126	16.26	614,600	43.40
Crianza y engorde de ganado porcino	171	22.06	244,200	17.25
Crianza y engorde de gallinas	436	56.26	201,348	14.22
<b>Totales</b>	<b>775</b>	<b>100.00</b>	<b>1,416,048</b>	<b>100.00</b>

Fuente: investigación de campo EPS, segundo semestre 2013.

El ganado ovino representa la actividad pecuaria con mayor importancia en producción, colocándose en tercer lugar en cuanto a generación de empleo, el segundo en producción es el ganado bovino pero con poca mano de obra, el ganado porcino es el tercero en producción siendo el segundo en generación de

empleo, el engorde de gallinas es la actividad que utiliza mayor cantidad de mano de obra y el último en producción.

### 2.2.3. Artesanal

En el siguiente cuadro se muestra las actividades artesanales del Municipio más relevantes:

**Cuadro 26**  
**Municipio de Chiantla, Departamento de Huehuetenango**  
**Resumen Actividad Artesanal**  
**Año 2013**

Descripción	Generación de empleo	%	Valor de la producción Q.	%
<b><u>Pequeño artesano</u></b>				
Herrería	4	4.88	280,800	4.46
Panadería	4	4.88	119,040	1.89
Sastrería	4	4.88	314,400	5.00
Carpintería	4	4.88	273,600	4.35
Talabartería	10	12.20	531,900	8.45
Alfarería	16	19.51	504,000	8.01
<b><u>Mediano artesano</u></b>				
Herrería	10	12.20	1,038,000	16.49
Panadería	16	19.51	1,420,800	22.58
Carpintería	14	17.06	1,810,800	28.77
<b>Totales</b>	<b>82</b>	<b>100.00</b>	<b>6,293,340</b>	<b>100.00</b>

Fuente: investigación de campo EPS, segundo semestre 2013.

La actividad más importante en el Municipio es la carpintería, representa un 33.12% unificando los estratos de pequeño y mediano artesano siendo el segundo en generación de empleo. En seguida se encuentra la panadería con un 24.47%, siempre consolidando los estratos de pequeño y mediano artesano con la mayor utilización de mano de obra. La tercer actividad representativa es la herrería, alcanzando 20.95% de la producción total, las tres actividades últimas, más significativas están representadas por la talabartería con un 8.45% y tercera en cantidad de mano de obra empleada, la alfarería en donde predomina

la producción de tejas y ladrillos con un 8.01% y la sastrería alcanza un 5% de la realización artesanal de la región.

#### 2.2.4. Agroindustrial

A continuación en el siguiente cuadro se detallan las actividades agroindustriales principales del Municipio:

**Cuadro 27**  
**Municipio de Chiantla, Departamento de Huehuetenango**  
**Resumen Actividad Agroindustrial**  
**Año 2013**

Descripción	Generación de empleo	Unidad Medida	Valor de la producción	%
<b>Mediana Empresa</b>	10			
Mermelada de fresa		Frasco 16 onz.	120,000.00	23
Mermelada de manzana		Frasco 16 onz.	120,000.00	23
Mermelada de piña		Frasco 16 onz.	120,000.00	23
Rosa de jamaica deshidratada		175 Gramos	90,000.00	16
Sal de ajo		Libra	82,500.00	15
<b>Total</b>	<b>10</b>		<b>532,500.00</b>	<b>100</b>

Fuente: investigación de campo EPS, segundo semestre 2013.

Esta actividad se dedica al procesamiento de mermeladas de manzana, fresa y piña. Realiza también la deshidratación de varios productos como manzana para ponche, rosa de Jamaica, melocotón en tiras. Realiza otros procesos como sal de ajo y cebolla; escabeches y por último salsas dulces y picantes. Productos cosechados únicamente por temporadas, por la diversidad de productos agrícolas, la agroindustria se mantiene activa durante todo el año.

#### 2.2.5. Industrial

En el Municipio esta actividad cuenta con dos unidades económicas: una tenería que utiliza maquinaria para curtir pieles y poder utilizarlos en la fabricación de artículos artesanales; sin embargo no se tuvo acceso a la información por parte

de la misma. Una pequeña industria dedicada a la purificación de agua y fabricación de jugos artificiales en diferentes presentaciones.

A continuación se detallan los principales productos elaborados:

**Cuadro 28**  
**Municipio de Chiantla, Departamento de Huehuetenango**  
**Resumen Actividad Industrial**  
**Año 2013**

Producto	Generación de empleo	Unidad de medida	Valor de la producción	%
<b>Pequeña industria</b>	<b>4</b>			
Agua pura en bolsa		Bolsa 25 unids,	126,000	12
Agua pura botella pachón 600 ml		Fardo 12 unids.	115,200	11
Agua pura botella tapa rosca 600 ml		Fardo 12 unids.	105,600	10
Agua pura en garrafón		Unidad	72,000	7
Citrus Punch Naranja 480 ml		Fardo 12 unids.	129,600	12
Citrus Punch Naranja ¼ lts		Fardo 12 unids.	100,800	9
Citrus Punch Pachón Naranja ¼ lts		Fardo 12 unids.	100,800	9
Express de naranja pachón 234 ml		Fardo 12 unids.	50,400	5
Refresco de frutas en bolsa		Bolsa 50 unids.	216,000	20
Express de uva pachón 480 ml		Fardo 12 unids.	50,400	5
<b>Total</b>	<b>4</b>		<b>1,066,800</b>	<b>100</b>

Fuente: investigación de campo EPS, segundo semestre 2013.

Se destaca que la actividad industrial de refresco de frutas en bolsa genera mayor valor de producción, así mismo es la más representativa de esta actividad, precedida por la citrus punch naranja en presentación de 480 ml, como tercer lugar en producción está el agua pura en bolsa y la siguiente actividad industrial importante es el agua pura botella pachón 600 ml.

### 2.2.6. Comercios y servicios

El Municipio cuenta con un gran número de comercios y servicios, que se encuentran ubicados en el casco urbano en dicha comunidad.

Entre estos se menciona un supermercado en donde acude gran cantidad de pobladores para abastecerse de artículos de primera necesidad, limpieza e

higiene personal, dos agencias bancarias del Banco de Desarrollo Rural, S.A. y una agencia de Banco Industrial, S.A. También cuenta con un mercado que está abierto al público durante toda la semana, pero hay mucha más asistencia de vendedores y compradores los días domingos.

Así mismo existe gran cantidad de comercios como tiendas, cafeterías, librerías y otros. El siguiente cuadro detalla el resumen de las actividades de comercio y servicios existentes en el Municipio.

**Cuadro 29**  
**Municipio de Chiantla, Departamento de Huehuetenango**  
**Resumen de actividades de Comercios y Servicios**  
**Año 2013**

Descripción	Cantidad	%	Generación de empleo por actividad	%
Comercios	530	85	898	84
Servicios	96	15	169	16
<b>Totales</b>	<b>626</b>	<b>100</b>	<b>1,067</b>	<b>100</b>

Fuente: investigación de campo EPS, segundo semestre 2013.

La actividad de comercios en el Municipio es la que genera mayor empleo de mano de obra, siendo la más representativa de esta rama, precedida por la actividad de servicios figurando un porcentaje mínimo en la generación de empleo.

## **CAPÍTULO III**

### **PRODUCCIÓN PECUARIA**

En este capítulo se describirán las principales actividades pecuarias de ganado bovino, ovino, porcino y engorde de gallinas, las cuales se llevan a cabo en apriscos, corrales, jaulas y pequeñas extensiones de tierra para el ganado menor y extensiones más grandes para el ganado mayor.

#### **3.1. PRODUCCIÓN DEL MUNICIPIO**

Esta actividad en el municipio de Chiantla se sitúa en el tercer sector productivo, reflejando un 9.17% del total de la producción del Municipio, así mismo genera el 12.51% de empleo de la población total.

Según el estudio realizado, se identificó que las actividades pecuarias se realizan en el estrato de microfincas, dentro de este estrato están clasificadas aquellas unidades productivas que cuentan con una extensión de tierra que va de una cuerda a menos de una manzana, los productores son de tipo familiar dedicados a la crianza y engorde de animales para autoconsumo y en ocasiones para la venta.

##### **3.1.1. Producción**

Con base a los resultados obtenidos en la investigación de campo, en el estrato de microfincas, se cuantificó: 88 cabezas de ganado bovino de doble propósito, 878 unidades de ganado ovino, 517 unidades de ganado porcino y 5,922 unidades de engorde de gallinas.

En el siguiente cuadro se muestra las actividades pecuarias del Municipio más relevantes:

**Cuadro 30**  
**Municipio de Chiantla, Departamento de Huehuetenango**  
**Volumen y Valor de la Producción, según tamaño de finca y producto**  
**Año 2013**

Actividad productiva	Unidades productivas	Unidad de medida	Volumen de la producción	Rendimiento	Precio de venta en Q.	Valor de la producción en Q.
<b>Microfincas</b>						
<b>Ganado bovino</b>	42					<b>355,900</b>
Toros		Cabeza	18	0.43	5,000	90,000
Vacas		Cabeza	61	1.45	4,000	244,000
Novillos		Cabeza	1	0.02	3,500	3,500
Novillas		Cabeza	2	0.05	3,500	7,000
Terneros		Cabeza	3	0.07	1,900	5,700
Terneras		Cabeza	3	0.07	1,900	5,700
<b>Ganado ovino</b>	119					<b>614,600</b>
Ganado ovino		Cabeza	878	7.38	700	614,600
<b>Ganado porcino</b>	171					<b>244,200</b>
Lechones		Cabeza	300	1.75	380	114,000
Marranos		Cabeza	217	1.27	600	130,200
<b>Engorde de gallinas</b>	165					<b>201,348</b>
Engorde de gallinas		Gallinas	5,922	35.89	34	201,348
<b>Total</b>			<b>7,405</b>			<b>1,416,048</b>

Fuente: investigación de campo EPS, segundo semestre 2013.

El cuadro anterior muestra los productos que conforman la actividad pecuaria, representando un porcentaje del valor de la producción total de esta actividad en el Municipio. Se destaca que la producción de ganado ovino es la más representativa con un 43.40%, seguida por la producción de ganado bovino de 25.13%, como tercer producto está el ganado porcino contribuyendo con un 17.25% y el engorde de gallinas representa el 14.22%.

### 3.1.2. Financiamiento

Es el conjunto de recursos monetarios necesarios para llevar a cabo una actividad económica, en el Municipio el financiamiento se da solo de tipo interno.

En el siguiente cuadro se detallan las fuentes de financiamiento de la actividad productiva pecuaria.

**Cuadro 31**  
**Municipio Chiantla, Departamento de Huehuetenango**  
**Producción Pecuaria**  
**Financiamiento**  
**Año 2013**  
**(cifras en quetzales)**

Concepto	Fuentes		Total
	Internas	Externas	
<b>Microfincas</b>	<b>754,681</b>	-	<b>754,681</b>
<b>Ganado bovino</b>	<b>48,634</b>	-	<b>48,634</b>
Insumos	48,634	-	48,634
Mano de obra	-	-	-
Costos indirectos variables	-	-	-
Costos y gastos fijos	-	-	-
<b>Ganado porcino</b>	<b>259,198</b>	-	<b>259,198</b>
<b>Crianza y engorde</b>			
Insumos	259,198	-	259,198
Mano de obra	-	-	-
Costos indirectos variables	-	-	-
Costos y gastos fijos	-	-	-
<b>Ganado ovino</b>	<b>265,683</b>	-	<b>265,683</b>
Insumos	265,683	-	265,683
Mano de obra	-	-	-
Costos indirectos variables	-	-	-
Costos y gastos fijos	-	-	-
<b>Engorde de gallina</b>	<b>181,166</b>	-	<b>181,166</b>
Insumos	181,166	-	181,166
Mano de obra	-	-	-
Costos indirectos variables	-	-	-
Costos y gastos fijos	-	-	-
<b>Total financiamiento</b>	<b>754,681</b>	-	<b>754,681</b>

Fuente: investigación de campo EPS, segundo semestre 2013.

El 100% del financiamiento de la producción proviene fuentes internas, son los recursos económicos con que cuenta el productor, lo constituyen ahorros acumulados durante determinado tiempo y mano de obra familiar, para poder cubrir el costo directo de producción, sin acudir a terceras personas, como



resultado de la incapacidad de pago por parte de los productores hacia la obligación contraída con una entidad bancaria, las altas tasas de interés y la carencia de garantías prendarias como hipotecarias para respaldar el financiamiento.

## **3.2. CRIANZA Y ENGORDE DE GANADO OVINO**

La producción de ganado ovino es la actividad pecuaria principal de todas las clases de ganado en la región, su reproducción es propia en el Municipio, en la mayoría de los casos se cuenta con un carnero semental y una oveja que son utilizados para la procreación, dicho ganado al contar con una edad propicia puede ser utilizado para la producción de carne o continuar con el ciclo de reproducción.

### **3.2.1. Identificación del ganado**

Este ganado posee características especiales, que hacen de él una producción importante en el Municipio, como la explotación, los apriscos, el pastoreo natural, su alimentación, división de este ganado tanto por clase como por edad y la tecnología utilizada, este ganado representa una producción del 43% de toda la producción total del Municipio.

### **3.2.2. Características de la explotación ganadera**

Como resultado del estudio en el Municipio se identificaron varias características respecto al cuidado, crianza, engorde, alimentación, instalaciones, clasificación por clases, y el sistema de manejo de pastoreo, utilizadas para los diversos tipos de ganado existentes en la región, a continuación se describen las siguientes.

#### **Tipo de explotación (crianza, engorde)**

En el Municipio se determinó que la explotación de dicho ganado es para la crianza y engorde del mismo, la producción es a nivel del estrato de micro-fincas.

## **Apriscos y pastos**

El sistema de pastoreo de este ganado en el municipio de Chiantla se da de dos tipos: en apriscos y en extensiones de terreno no muy grandes utilizados para el pastoreo natural, que generalmente estaban aledaños a las viviendas de las familias.

## **Alimentación**

La alimentación de este ganado en el municipio de Chiantla consiste específicamente en época de invierno de pasto natural, en época de verano de avena y agua.

## **Instalaciones (apriscos, bebederos, etc.)**

En el manejo y pastoreo de este ganado, en el Municipio se observó que respecto a las instalaciones que se observaron se encuentran: apriscos, corrales, pozos, nacimientos de agua como bebederos y extensiones de tierra utilizada para el pastoreo.

## **Clasificación del ganado por clase y edad (corderos, borregos, ovejas y carneros)**

Derivado a la investigación de campo en el Municipio, este ganado se clasifica por su tamaño como ganado menor, la clasificación específica de este ganado es por clase y edad, su clasificación por edad es de: 1 a 2 meses son corderos (as), de 2 a 6 meses son borregos (as), de un año en adelante son ovejas o carneros sementales. En el Municipio se establecieron 878 unidades, integradas de la siguiente forma: 354 corderas, 142 borregas, 111 ovejas, 164 corderos, 54 borregos y 53 carneros.

### **Profilaxia animal (vacunas, control de parásitos gastrointestinales y del cuerpo exterior)**

Existen programas de vacunación por parte del Ministerio de Agricultura y Ganadería, quienes apoyan a la población para evitar enfermedades que afecten a este tipo de ganado, en un porcentaje menor hay productores que les suministran vitaminas.

### **Sistema de manejo del ganado (pastoreo rotativo y estabulado)**

En el Municipio se identificó que el manejo de este ganado es en un porcentaje mayor por pastoreo rotativo y en un porcentaje menor por estabulación en apriscos.

#### **3.2.3. Características tecnológicas**

En el municipio de Chiantla en cuanto a las características tecnológicas utilizadas en este ganado, es baja o tradicional, debido a que se basa en el estrato de microfincas, se utilizan razas criollas, pozos y nacimientos como bebederos, su alimentación a base de pasto natural y gavillas de avena, no se utiliza asistencia técnica, la mano de obra es familiar y su producción es para autoconsumo.

#### **3.2.4. Destino de la producción**

La mayor parte de la producción en el Municipio es para consumo familiar, se destina una mínima proporción de la misma para la venta, donde obtienen recursos monetarios para cubrir necesidades prioritarias del hogar.

Por las características del ganado ovino el destino de la producción se lleva a cabo de manera informal, la venta se realiza en los hogares y en plazas o mercados que para este fin han sido creados, en este caso existen dos conocidas, el acopio se efectúa por lo regular dos veces por semana que son los días establecidos oficialmente en las plazas del Potrerillo y San Nicolás.

## **CAPÍTULO IV**

### **COSTOS DE PRODUCCIÓN DE GANADO OVINO**

Se analizan y desarrollan los costos que se incurren en el proceso productivo pecuario, lo que permite cuantificar las erogaciones que el productor lleva a cabo para fijar el valor unitario y total de la producción.

En éste capítulo se presentan los costos de la producción de ganado ovino en el estrato de microfincas, el cual está integrado por insumos, mano de obra y costos indirectos variables.

#### **4.1. SISTEMA DE COSTOS**

El sistema de costos aplicable en la producción pecuaria es COSTEO DIRECTO. “Bajo este método los costos de fabricación variables son los únicos en que se incurre de manera directa en la fabricación de un producto, la principal distinción de costo bajo este sistema es la que existe entre los costos fijos y los variables. Los costos fijos representan la capacidad que existe independientemente de si se fabrican o no los productos.”<sup>9</sup>

#### **4.2. COSTO DE PRODUCCIÓN**

Es un estado financiero dinámico que demuestra lo que ha costado la producción en un periodo determinado, refleja los diferentes elementos que lo integran siendo estos: insumos, mano de obra y costos indirectos variables, y sirve para conocer con exactitud el valor de la producción.

El análisis del costo directo de producción en la actividad pecuaria del ganado ovino en el municipio de Chiantla, evidencia que el productor no considera dos de los tres elementos del costo directo de producción, debido a que no tiene la

---

<sup>9</sup> Morton Backer, PH.D.1970 Contabilidad de Costos, McGRANW-HILL DE MÉXICO, S.A. DE CV. 17 P.

capacidad económica para cubrir el valor de la mano de obra y los costos indirectos variables, siendo la mano de obra en su totalidad familiar y no perciben ninguna remuneración.

#### **4.2.1. Clasificación de los costos**

Los costos de producción pueden clasificarse según la época en que se determinan:

- Históricos o reales
- Predeterminados

Por el método de determinación y contabilización

- Por procesos
- Por órdenes específicas de fabricación
- Combinados

Por su composición:

- Costos fijos
- Costos variables
- Costos semivARIABLES

Por los costos que intervienen:

- Costos de absorción total
- Costos de absorción parcial

Por su intervención dentro del costo de producción:

- Directos
- Indirectos

#### **4.2.2. Elementos del costo**

El costo de producción está integrado por tres elementos importantes:

- **Insumos**

Es el primer elemento del costo directo de producción, estos incluyen el costo del mantenimiento de los animales para su crianza y engorde, para la producción de ganado ovino en el Municipio, se determinó que está integrado por los siguientes alimentos: pasto natural, avena y agua. También se realiza la desparasitación de las ovejas una vez cada seis meses.

- **Mano de obra**

Es el segundo elemento del costo de producción y representa el pago a los trabajadores por jornal que se dedican a la crianza y engorde de este ganado, en el Municipio derivado de la investigación se determinó que la mano de obra del productor es de tipo familiar y no es remunerada. Para efectos de datos imputados se utilizó el salario mínimo vigente de Q.71.40 diario, más una bonificación incentivo de Q.8.33 diaria, según Acuerdo Gubernativo 359-2012, de fecha 23 de diciembre 2012, vigente a partir del 01 de enero del 2013.

- **Costos indirectos variables**

Representan el tercer elemento del costo directo de producción, lo constituyen costos en los que el productor incurre en función del proceso del cuidado de los animales. Como ya se mencionó anteriormente la mano de obra del productor es familiar, para efectos de datos imputados estos están integrados por las cuotas patronales y prestaciones laborales.

### 4.3. HOJA TÉCNICA DEL COSTO DIRECTO DE PRODUCCIÓN

Permite conocer la integración de los tres elementos que participan en el costo de producción: insumos, mano de obra y costos indirectos variables, y establecer el importe del costo de producción de una oveja.

En el siguiente cuadro se presenta la hoja técnica relacionada con la producción en la crianza y engorde de una oveja, para el estrato de microfincas, baja tecnología, con datos según encuesta e imputados.

**Cuadro 32**  
**Municipio de Chiantla, Departamento de Huehuetenango**  
**Hoja técnica del costo directo de producción para una oveja**  
**Crianza y Engorde de Ganado Ovino**  
**Del 1 de enero al 31 de diciembre de 2013**

Descripción	Unidad de medida	Cantidad necesaria	Costo unitario Q.	Encuesta Q.	Imputado Q.
<b>Insumos</b>				<b>302.60</b>	<b>302.60</b>
Pasto natural	Libras	600	0.10	60.00	60.00
Avena	Gavillas	240	1.00	240.00	240.00
Desparasitantes	Mililitros	1	2.00	2.00	2.00
Agua	Litros	480	0.00125	0.60	0.60
<b>Mano de obra</b>				<b>0.00</b>	<b>330.54</b>
Pastores	Jornales	3.5535	71.40	0.00	253.72
Bonificación incentivo	Jornales	3.5535	8.33	0.00	29.60
Séptimo día	1/6	1/6	283.32	0.00	47.22
<b>Costos indirectos variables</b>				<b>0.00</b>	<b>127.06</b>
cuota patronal IGSS 11.67%		0.1167	300.94	0.00	35.12
Prestaciones laborales 30.55%		0.3055	300.94	0.00	91.94
<b>Costo de una oveja</b>				<b>302.60</b>	<b>760.20</b>

Fuente: investigación de campo EPS, segundo semestre 2013.

En el cuadro anterior se reflejan los elementos del costo directo de producción, incurridos para el mantenimiento de una unidad de ganado ovino, los insumos representan el 100% del costo directo de producción para datos encuesta, y el 39.81% en imputados, la mano de obra contribuye con 43.48% y los costos indirectos el 16.71% para datos imputados respectivamente.

El costo de una oveja según encuesta es menor respecto a el costo según datos imputados, esto se debe a que el productor no considera el pago de la mano de obra ni las cuotas patronales y prestaciones laborales, utilizada para el cuidado y mantenimiento, detalladas anteriormente para la crianza y engorde de ganado ovino.

#### 4.4. ESTADO DE COSTO DIRECTO DE PRODUCCIÓN

Este estado del costo directo de producción, permite visualizar la integración de los diferentes elementos que intervienen en el proceso productivo y determinan el costo de producción. Comprende los insumos, mano de obra directa y los costos indirectos variables. A continuación se presenta en el cuadro siguiente el costo directo de producción con datos según encuesta e imputados.

**Cuadro 33**  
**Municipio de Chiantla, Departamento de Huehuetenango**  
**Costo Directo de Producción de Ganado Ovino**  
**Del 1 de enero al 31 de diciembre 2013**

Descripción	Encuesta Q.	Imputados Q.
<b>Microfincas</b>		
<b>Ganado ovino</b>		
<b>Insumos</b>	<b><u>265,683</u></b>	<b><u>265,683</u></b>
Pasto natural	52,680	52,680
Avena	210,720	210,720
Desparasitantes	1,756	1,756
Agua	527	527
<b>Mano de obra</b>	-	<b><u>290,218</u></b>
Pastores		222,768
Bonificación incentivo		25,990
Séptimo día	-	41,460
<b>Costos indirectos variables</b>		<b><u>111,557</u></b>
Cuota patronal IGSS 11.67%		30,835
Prestaciones laborales 30.55%		80,722
<b>Total costo directo de producción</b>	<b><u>265,683</u></b>	<b><u>667,458</u></b>
Existencias	878	878
<b>Costo unitario</b>	<b><u>303</u></b>	<b><u>760</u></b>

Fuente: investigación de campo EPS, segundo semestre 2013.



El cuadro anterior muestra el costo directo de producción para el total de 878 ovejas tanto en datos de encuesta como imputados, los insumos representan el 100% del costo para datos encuesta, debido a que el productor no considera la mano de obra y los costos indirectos por utilizar mano de obra familiar no remunerada. Para los datos imputados los insumos representan el 39.81%, la mano de obra en datos imputados es de 43.488% y los costos indirectos variables constituyen un 16.71%.

## CAPÍTULO V

### RENTABILIDAD DE CRIANZA Y ENGORDE DE GANADO OVINO

En este capítulo se presenta la rentabilidad que obtienen los productores del municipio de Chiantla, departamento de Huehuetenango, como resultado de la actividad de crianza y engorde de ganado ovino.

#### 5.1. ESTADO DE RESULTADOS

Es el estado financiero que muestra los resultados de operación de una entidad en un período específico. Refleja los ingresos, costos y gastos, así como la utilidad neta.

**Cuadro 34**  
**Municipio de Chiantla, Departamento de Huehuetenango**  
**Estado de Resultados Ganado Ovino**  
**Del 1 de enero al 31 de diciembre de 2013**  
**(Cifras en quetzales)**

Producto	Microfincas			
	Encuesta	%	Imputados	%
<b>Ganado ovino</b>				
<b>Ventas</b>	614,600	100	614,600	100
(-) Costo directo de producción	265,683	43	667,457	109
<b>Ganancia/ pérdida marginal</b>	348,917	57	-52,857	-9
(-) Costos y gastos fijos	0		0	
Ganancia/pérdida	348,917		-52,857	
(-) ISR (31%)	108,164		0	
<b>Ganancia / pérdida neta</b>	240,753		-52,857	
<b>Rentabilidad</b>				
Ganancia neta/ ventas netas	39%		-	
Ganancia neta/ costos + gastos	91%		-	

Fuente: investigación de campo EPS, segundo semestre 2013.

En el cuadro anterior se presenta el resultado neto de la venta de 878 ovejas después de deducir, el costo directo de producción. El ganado ovino en microfincas genera ventas de Q.614,600.00 según datos encuesta e imputados, el costo directo de producción constituye el 43% para datos encuesta y en datos

Imputados aumenta al 109%, la ganancia marginal según encuesta es de 57% y en datos imputados refleja pérdida marginal.

## 5.2. RENTABILIDAD DE LA PRODUCCIÓN

La rentabilidad es el rendimiento, en términos monetarios, que produce una unidad productiva y expresa los beneficios económicos en relación a la inversión de capital empleado para su obtención, generalmente se expresa en términos porcentuales. La rentabilidad, es el grado de capacidad para producir una renta o beneficio, para su determinación se emplean los ingresos, egresos y la ganancia determinados durante un período de tiempo o ciclo productivo.

### 5.2.1. Indicadores pecuarios

Reflejan la productividad de los factores que intervienen en la crianza y engorde de ganado ovino, miden unidades físicas, alimentación, valor del producto por cada oveja y los valores monetarios. Para establecer los indicadores pecuarios se aplican los ratios económicos siguientes:

- **Insumos consumidos**

Es la relación de lo consumido de pasto natural, avena, agua y el proceso de esquila entre el número de ovejas.

$$\frac{\text{Insumos consumidos}}{\text{Número de ovejas}} = \frac{\text{Q.265,683.00}}{878} = \text{Q.302.60 encuesta.}$$

$$\frac{\text{Insumos consumidos}}{\text{Número de ovejas}} = \frac{\text{Q.265,683.00}}{878} = \text{Q.302.60 imputados.}$$

El resultado muestra que el consumo de insumos por cada oveja para las microfincas durante el período de producción es de Q.302.60 según encuesta e imputados.

- **Valor de venta por cabeza de ganado**

Es la relación de las ventas de ganado entre el número de cabezas vendidas

$$\frac{\text{Valor de venta}}{\text{Número de ovejas}} = \frac{\text{Q.614,600.00}}{878} = \text{Q.700}$$

Indica que el precio de venta por cada oveja es de Q.700.00 conforme el valor de mercado.

- **Valor de mano de obra**

Es el análisis entre la mano de obra incurrida en el cuidado y mantenimiento de los animales entre el número de ovejas.

$$\frac{\text{Valor de mano de obra}}{\text{Número de ovejas}} = \frac{\text{Q.290,218.00}}{878} = \text{Q.330.54}$$

El resultado de la mano de obra muestra que por cada oveja se paga Q.330.54 en jornales o mano de obra según imputados, para las microfincas en el cuidado y mantenimiento de los animales, en datos encuesta no se estima la remuneración por ser familiar.

- **Valor de costos indirectos variables**

Lo relacionado con los costos indirectos variables entre el número de ovejas.

$$\frac{\text{Valor costos indirectos variables}}{\text{Número de ovejas}} = \frac{\text{Q.111,557.00}}{878} = \text{Q.127.06 imputados.}$$

El resultado refleja que por cada oveja se invirtió Q.127.06 según imputados, en función del proceso del cuidado de los animales.

### 5.2.2. Indicadores financieros

Los indicadores o razones financieras, son utilizados para mostrar las relaciones que existen entre las diferentes cuentas de los estados financieros; desde el punto de vista del inversionista le sirve para la predicción del futuro de la compañía, mientras que para la administración del negocio, es útil como una forma de anticipar las condiciones futuras y, como punto de partida para la planeación de aquellas operaciones que hayan de influir sobre el curso futuro de eventos.

En el cuadro anterior del estado de resultados, después de la ganancia neta, se reflejan los indicadores de la rentabilidad.

Para la producción de ganado ovino la rentabilidad se obtiene únicamente en datos encuesta, para datos imputados no se puede determinar rentabilidad ya que el resultado genera pérdida en operación.

El análisis de rentabilidad sobre ventas refleja un 39%, lo que indica que por cada quetzal de ventas en microfincas, se obtiene una utilidad de Q.0.39.

En el análisis de rentabilidad sobre costos y gastos fijos es de 91%, lo que muestra que se obtiene una utilidad de Q.0.91 por cada quetzal invertido.

En el Municipio para este tipo de ganado no se determino el punto de equilibrio, debido a que no se tienen gastos fijos ni variables por parte de los productores, componentes que son importantes para la determinación de este indicador financiero.

## **CONCLUSIONES**

A través de la investigación realizada en el municipio de Chiantla, departamento de Huehuetenango, durante el mes de octubre de 2013, de los costos y rentabilidad de unidades pecuarias, crianza y engorde de ganado ovino, se presentan las siguientes conclusiones:

1. Los recursos naturales del Municipio, se han deteriorado y agotado, debido al uso inadecuado como: tala inmoderada de bosques, gran parte del recurso hidrológico como ríos y lagunetas se encuentran en estado de contaminación.
2. Se determinó que en comunidades del Municipio no cuentan con servicios básicos como agua y energía eléctrica, también se identificó varios nacimientos de agua y áreas de recarga hídrica que favorecen la formación del recurso, las que no han sido aprovechadas por la municipalidad para abastecer a las comunidades.
3. Debido a la ubicación geográfica en la que se encuentra el Municipio, se estableció que presenta amenazas de riesgos naturales, socio-naturales y antrópicos, permitiendo que las comunidades sean vulnerables a factores ambientales, ecológicos, físicos, sociales y económicos, debido a la tala inmoderada y la falta de preservación de suelos.
4. Se identificó que la actividad pecuaria se sitúa en el tercer sector productivo del Municipio, pero la mayor parte de esta producción es destinada al autoconsumo, debido a la ausencia de asociaciones y comités que promuevan la diversificación de esta actividad a fin de lograr una fuente de ingresos más significativos y una explotación ganadera rentable.
5. Se estableció ausencia de instituciones que brinden capacitación a los productores de la actividad pecuaria, falta de conocimientos técnicos y

Prácticas adecuadas, que permitan un buen control en el manejo y mejor explotación de diversas clases de ganado.

6. En el Municipio la mayor parte de producción de ganado ovino es de autoconsumo y una mínima parte se destina para la venta, la mano de obra es familiar por lo que los miembros de la familia que se dedican a esta actividad no perciben remuneración alguna, debido a esto, las mismas no lleva un control para cuantificar los insumos utilizados en la crianza y engorde del ganado, así como tampoco cuentan con un sistema para la determinación del costo de producción, y poder así determinar si existe o no una rentabilidad cuando fijan el precio de venta de esa mínima parte de ganado que venden.

## **RECOMENDACIONES**

En relación a las conclusiones del presente informe, se presentan las siguientes recomendaciones:

1. Que las autoridades municipales en consenso con las autoridades de las distintas comunidades del Municipio, deben crear programas de concientización a la población con el objetivo de evitar la explotación inadecuada de los recursos naturales, en cuanto a la contaminación del agua y la deforestación de los bosques.
2. Que la municipalidad en coordinación con los Consejos Comunitarios de Desarrollo -COCODE- identifiquen las necesidades prioritarias de las distintas comunidades y la creación de un fondo destinado a cubrir proyectos de infraestructura para aprovechar los recursos naturales, con base al presupuesto proyectado, a fin de lograr que los centros poblados cuenten con los servicios básicos.
3. Que los Consejos Municipales de Desarrollo -COMUDE- en conjunto con los Consejos Comunitarios de Desarrollo y la municipalidad, realicen campañas de protección al medio ambiente, recursos naturales y la preservación del suelo, para evitar los riesgos a los que la población está expuesta.
4. Que productores del Municipio en conjunto con Ministerio de Agricultura Ganadería y Alimentación -MAGA-, gestionen programas de incentivación dirigidos a la explotación y producción de diversos tipos de ganado, con el fin de extender su comercialización, lo que permitirá obtener un mayor ingreso y desarrollo a las familias del Municipio.
5. Que el sector productivo pecuario en conjunto con los Consejos Comunitarios de Desarrollo, se organicen según el tipo de ganado que produzcan, por medio de asociaciones e instituciones, se logre obtener



acceso a la asistencia técnica y financiera, a fin de lograr una explotación diversificada, adecuada y rentable de la actividad pecuaria.

6. Que los productores pecuarios de la región, busquen ayuda ante las Facultades de Ciencias Económicas de las universidades así como en otras entidades afines, con el fin de implementar métodos de contabilidad de los costos de producción en que incurren para la crianza y engorde del ganado y de esa manera poder determinar con exactitud la rentabilidad que esta actividad les representa.

## BIBLIOGRAFÍA

Aguilar Catalán, José Antonio, “Metodología para la investigación del Diagnostico Socioeconómico (pautas para el desarrollo de las regiones, en países que han sido mal administrados)” 3ª. Edición, año 2013. 39 p y 41 p.

Congreso de la República de Guatemala. Código Municipal. Decreto Ley Número 12-2002. Ayala Jiménez Sucesores. 59 p.

Congreso de la República de Guatemala. Ley de los Consejos de Desarrollo Urbano y Rural. Decreto Ley Número 11-2002. Ayala Jiménez Sucesores. 14 p.

Congreso de la República de Guatemala. Ley Orgánica del Presupuesto. Decreto Número 101-97 Artículo 48, 12 p.

Dirección General de Desarrollo, Organización de las Naciones Unidas para la Alimentación y la Agricultura (FAO). Estudios sobre Tenencia de la Tierra, Volumen III 2003. 9 p.

Esteos Sánchez, Francisco, Análisis contable de la rentabilidad empresarial, año 2006. 230 p.

García Colín, Juan. 2008. Contabilidad de Costos. 3ra. Ed. McGraw Hill. 314 p.

International Accounting Standards Board. Normas Internacionales de Contabilidad. Número 01 2005. Párrafo 7, 7 p.

Instituto Nacional de Estadística –INE- Censos Agropecuario Agropecuarios de 1979 y 2003. Guatemala.

Instituto Nacional De Estadística, Encuesta Nacional de Condiciones de Vida – ENCOVI-. 2011.

Instituto Nacional De Estadística, XI Censo Poblacional y VI Habitacional Años 1994-2002 Población por sexo, edad y pertenencia étnica, condiciones de la vivienda.

Lamattina, Oscar E. 2006. Análisis de Estados Financieros un Enfoque Integral. 295 p.

Ministerio Finanzas Públicas. Manual de Administración Financiera Integrada Municipal-MAFIM- Segunda Versión. Guatemala. 60 p.

Morton Backer, PH.D., 1970 Contabilidad de Costos, McGRANW-HILL DE MÉXICO, S.A. DE CV. 17 P.

Organización Panamericana de la Salud. Desnutrición en Guatemala 2009. Situación actual: perspectivas para el fortalecimiento del sistema de vigilancia nutricional. Consultado en línea 18 de octubre de 2013.

Piloña Ortiz, Gabriel Alfredo. "Métodos y Técnicas de investigación documental y de campo". Litografía CIMGRA, 5ª. Edición. Guatemala. Año 2002. 100 p.

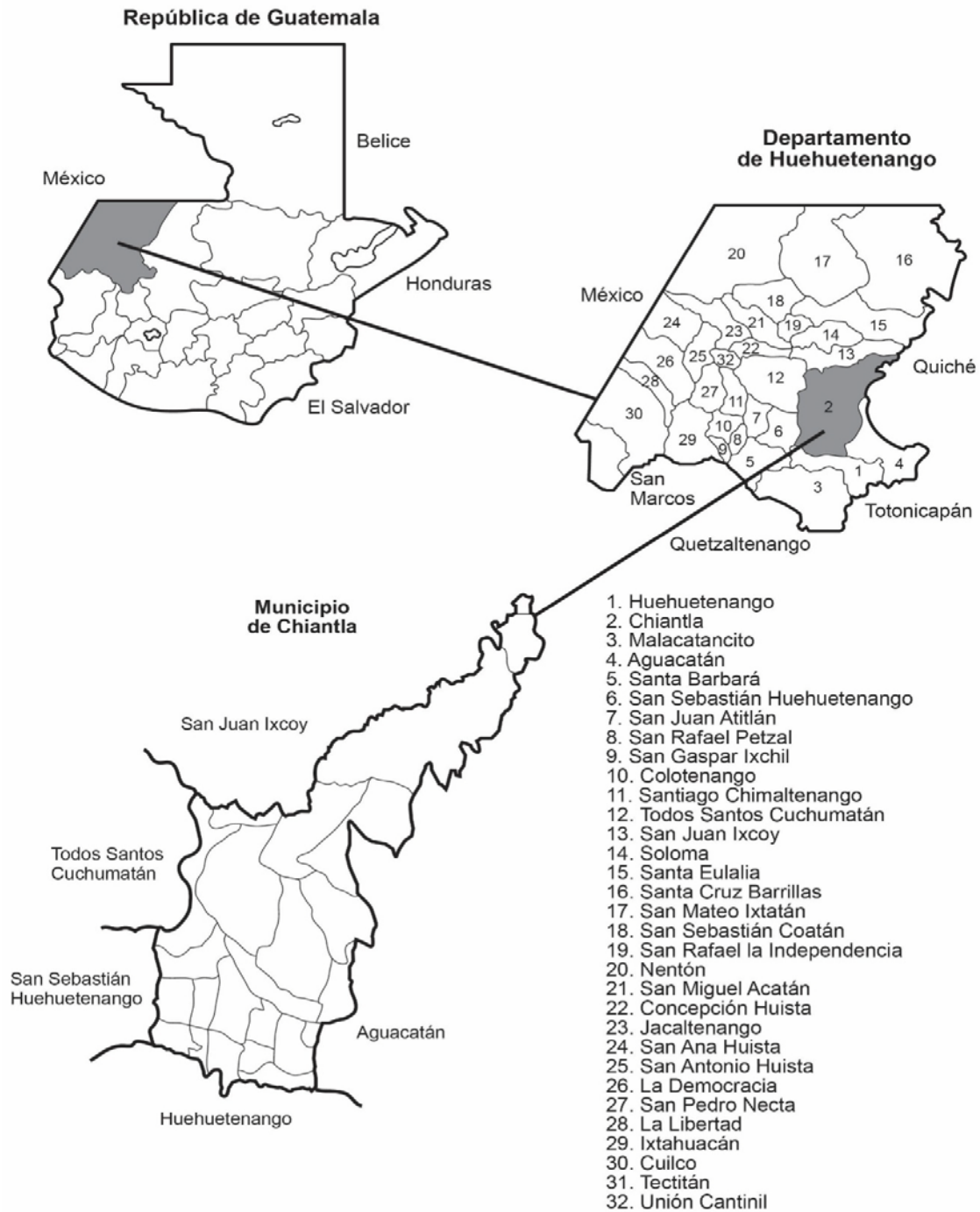
Requena Belteton, Hugo Vidal. Contabilidad Agropecuaria. 2010. 90 pp.

Universidad Rafael Landivar, GT. 2009. Perfil Ambiental de Guatemala, 2008,2009: las señales ambientales críticas y su relación con el desarrollo. 65 p.

<http://www.jstor.org/discover/10.2307/40992622?uid=2&uid=4&sid=21104016641>  
561

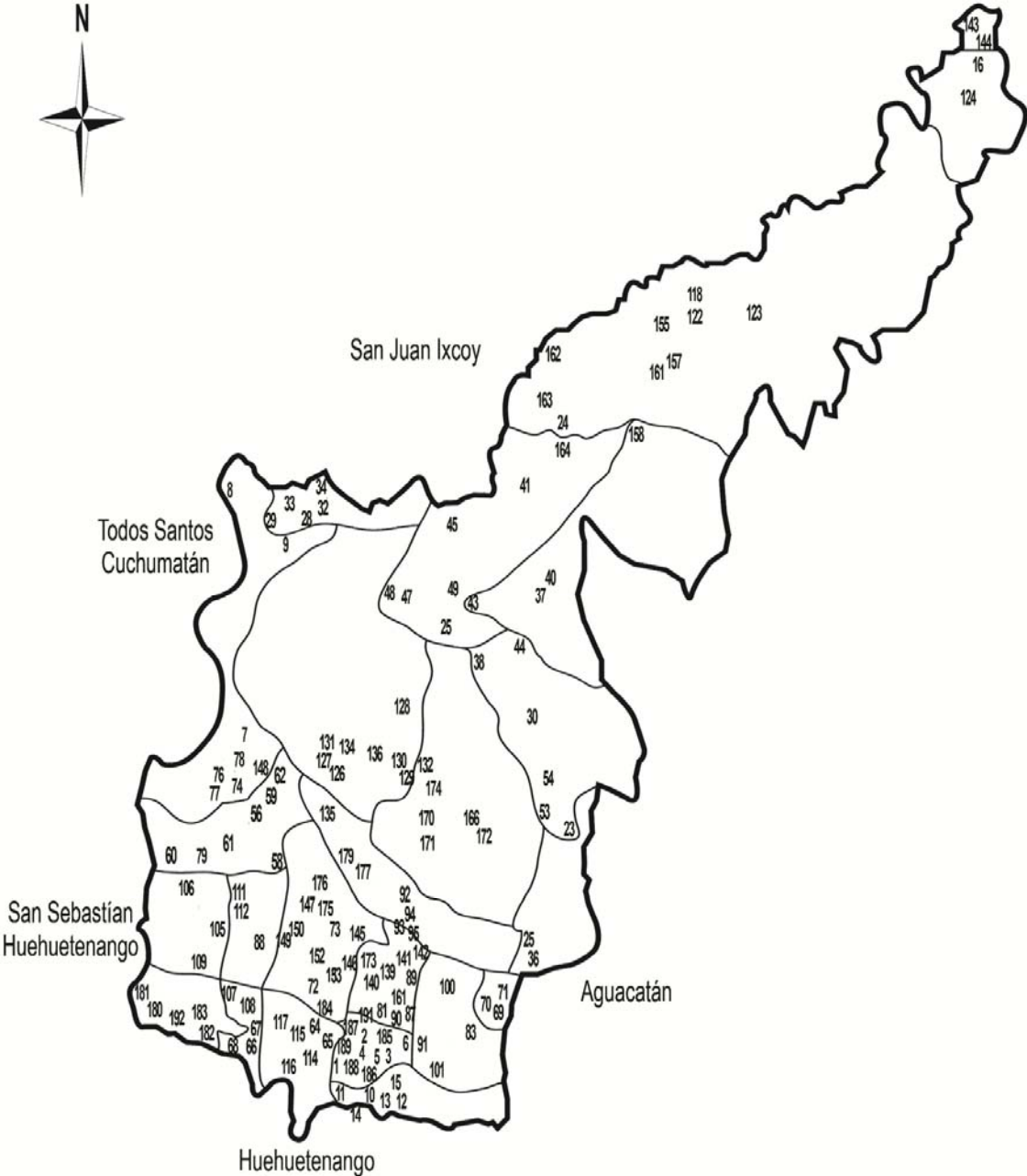
## **ANEXOS**

**Anexo 1**  
**Municipio de Chiantla, Departamento de Huehuetenango**  
**Localización Geográfica**  
**Año 2013**



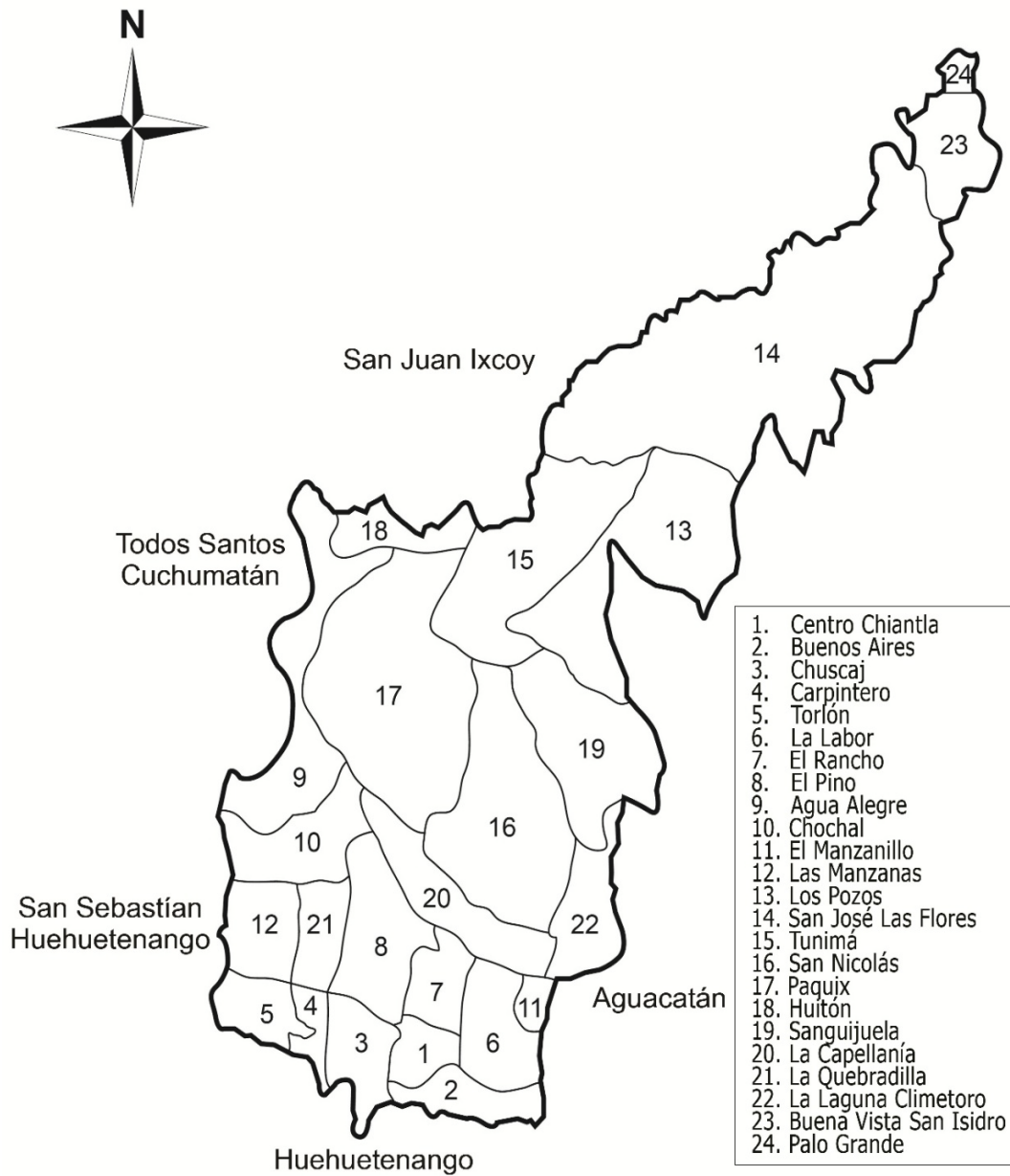
Fuente: elaboración propia, con base en el Plan de Desarrollo Departamental 2011-2025.

**Anexo 2**  
**Municipio de Chiantla, Departamento de Huehuetenango**  
**Centros Poblados**  
**Año 2013**



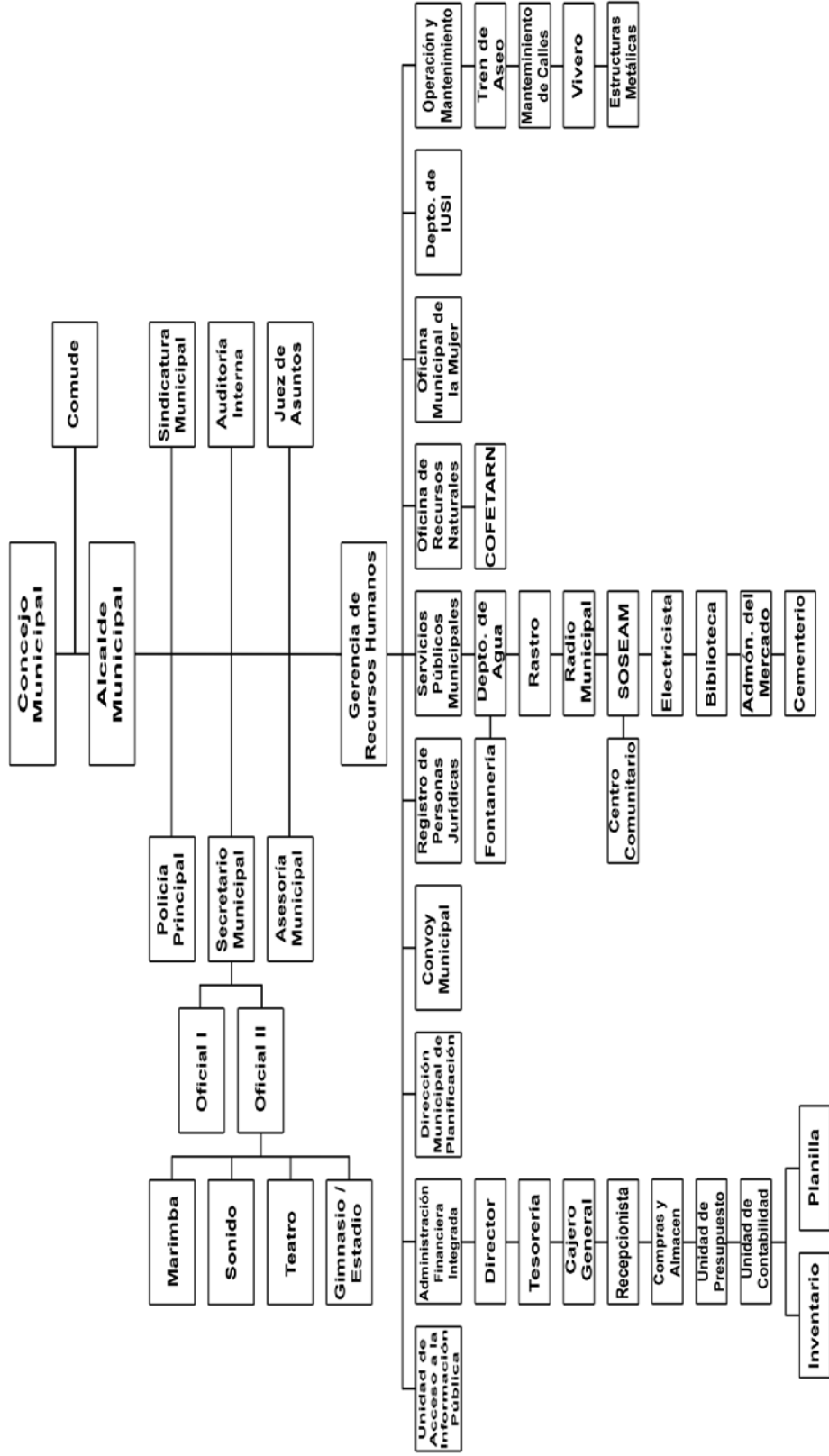
Fuente: Ministerio de Agricultura, Ganadería y Alimentación -MAGA-, Unidad de Sistema de Información Geográfica -USIGHUE-.

**Anexo 3**  
**Municipio de Chiantla, Departamento de Huehuetenango**  
**Microrregiones**  
**Año 2013**



Fuente: elaboración propia, con base en datos Plan de Desarrollo Municipal Chiantla, Huehuetenango 2011-2025, e investigación de campo EPS, segundo semestre 2013.

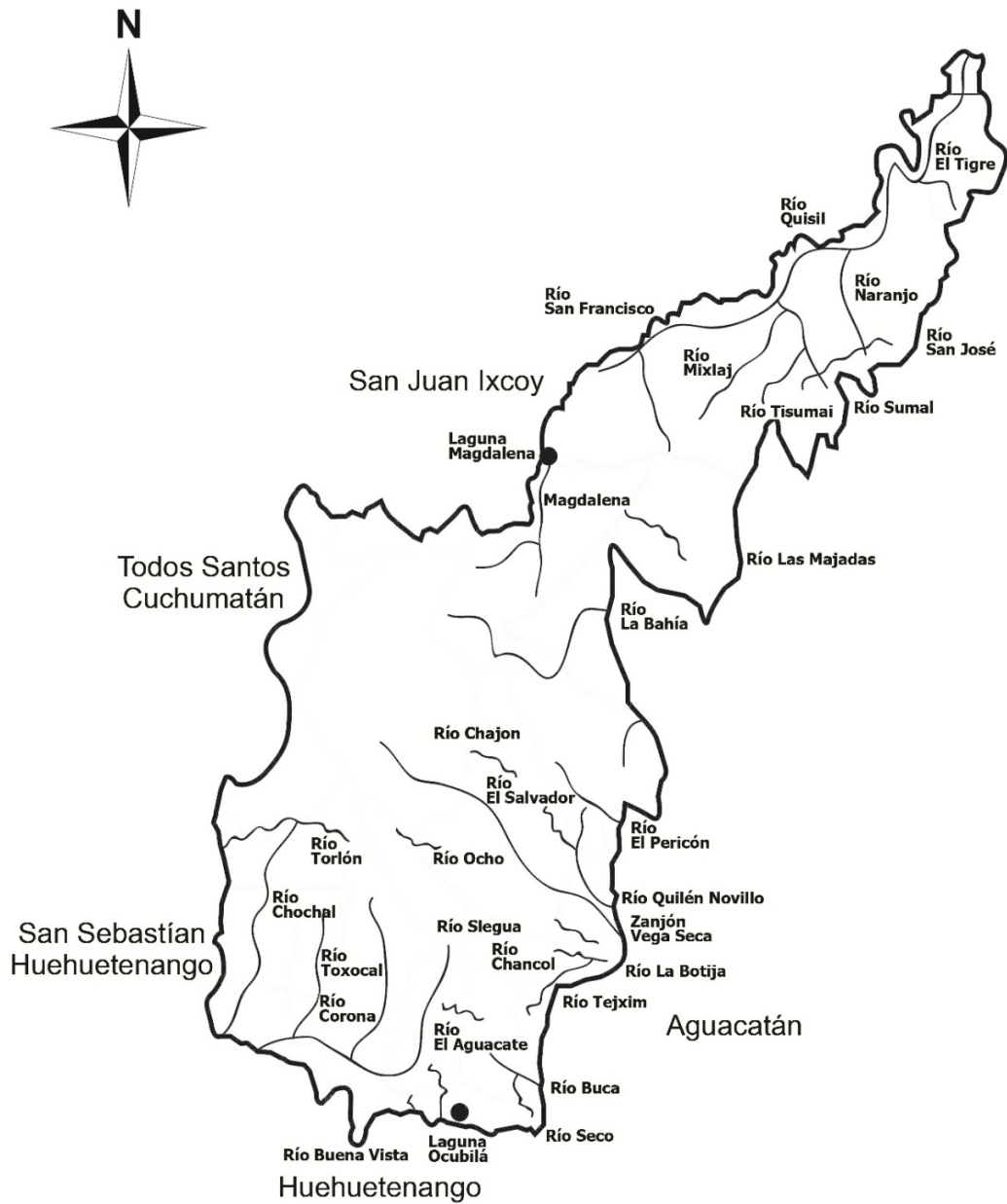
**Anexo 4**  
**Municipio de Chiantla, Departamento de Huehuetenango**  
**Estructura Organizacional Municipalidad de Chiantla**  
**Año 2013**



Fuente: elaboración propia, con base a investigación de campo EPS, segundo semestre 2013.



**Anexo 5**  
**Municipio de Chiantla, Departamento de Huehuetenango**  
**Ríos**  
**Año 2013**



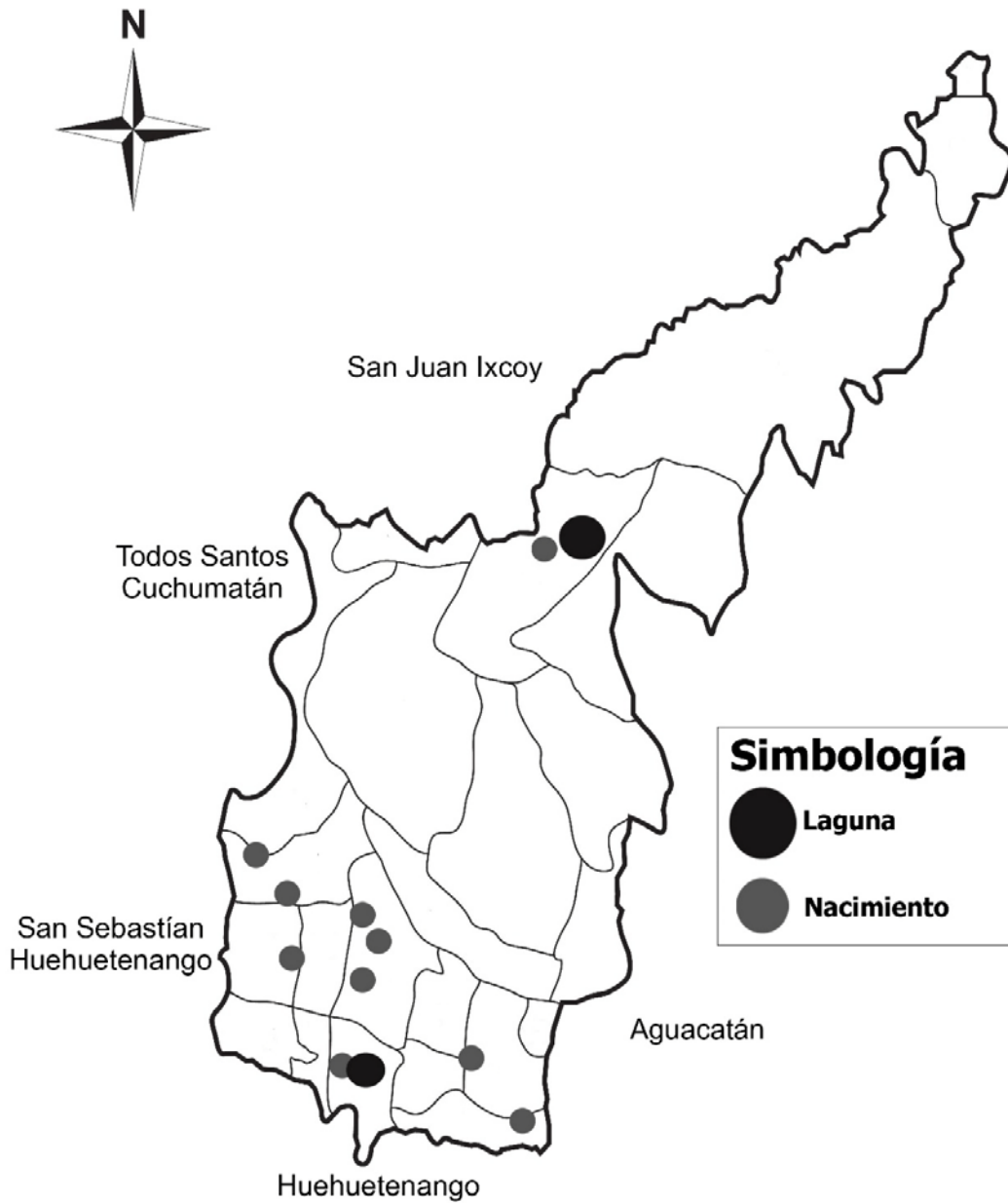
Fuente: Plan de Desarrollo Municipal de Chiantla 2011-2025.

**Anexo 6**  
**Municipio de Chiantla, Departamento de Huehuetenango**  
**Nacimientos de Agua en el Municipio, Propietario y Usuarios**  
**Año 2013**

<b>No.</b>	<b>Nombre del nacimiento</b>	<b>Dueño</b>	<b>Comunidades que lo utilizan</b>
1	Las Campanas Chochal	Municipalidad de Chiantla	El Carpintero, Los Regadillos, Chiantla centro
2	Cinco Arroyos	Municipalidad de Chiantla	El Carpintero, Los Regadillos, Chiantla centro
3	Las Manzanas, Los Cipresales	Municipalidad de Chiantla	El carpintero, Los Regadillos, Chiantla centro
4	Las Presas	Huehuetenango	Huehuetenango
5	Regadillos	Comunidad Regadillos	Regadillos
6	Magdalena La Laguna	Comunidad Magdalena	Caserío Laguna, Magdalena
7	Sibilá y Morral	Municipalidad de Chiantla	Sibilá, Cerro Grande, Lagunita
8	Río Escondido	Comunidad Río Escondido	Río Escondido
9	Regadillos San Antonio Las Nubes	Luis Granados	Regadillos San Antonio
10	La Labor El Manzano	Municipalidad de Chiantla	La Labor Chiantla
11	San Juan Todos Santos	Todos Santos	Agua Alegre

Fuente: Plan de Desarrollo Municipal de Chiantla 2011-2025.

**Anexo 7**  
**Municipio de Chiantla, Departamento de Huehuetenango**  
**Nacimientos de agua**  
**Año 2013**



---

Fuente: Plan de Desarrollo Municipal de Chiantla 2011-2025

**Anexo 8**  
**Municipio de Chiantla, Departamento de Huehuetenango**  
**Población Total y Número de Hogares por Centro Poblado**  
**Años 1994, 2002 y 2013**

No.	Centro Poblado	Censos				Proyección 2013	
		1994		2002		Pob	Hogares
		Pob	Hogares	Pob	Hogares	Pob	Hogares
1	CHIANTLA	5,908	1,182	7,146	1,429	1,289	258
2	Cerro Grande	-	-	-	-	251	50
3	Las Majaditas	-	-	-	-	291	58
4	Los Pescaditos	-	-	-	-	308	62
5	Las Pozas	-	-	-	-	302	60
6	La Zeta	276	55	563	113	280	56
7	Agua Alegre	1,233	247	2,387	477	2,828	566
8	Laguna Seca	538	108	985	197	519	104
9	Casitas	-	-	-	-	356	71
10	Buenos Aires	1,505	301	2,440	488	434	87
11	Vista Hermosa	-	-	-	-	209	42
12	El Progreso	-	-	-	-	306	61
13	La Reforma	-	-	-	-	224	45
14	Valle Dorado	-	-	-	-	196	39
15	Sacopolaj	-	-	-	-	447	89
16	Buena Vista San Isidro	-	-	-	-	1,279	256
17	Los Saucedo	-	-	-	-	104	21
18	La Loma	-	-	-	-	156	31
19	El Cementerio	-	-	-	-	209	42
20	Los Herrera	-	-	-	-	202	40
21	El Tigre	-	-	-	-	251	50
22	Casco Chancol	472	94	827	165	2,088	418
23	La Reforma de Agua Escondida	173	35	258	52	100	20
24	Buena Vista	365	73	699	140	364	73
25	Captzincito	-	-	-	-	248	50
26	Cajalenquij	237	47	187	37	225	45
27	El Casco	-	-	-	-	972	194
28	Chiquihuites	122	24	168	34	121	24
29	Cul Chemal	-	-	106	21	124	25
30	Cumbre de la Botija	-	-	83	17	1,282	256
31	Escaputzi	246	49	209	42	167	33
32	Huitón Chiquito	58	12	131	26	237	47
33	Huitón Grande	219	44	214	43	262	52
34	Jalinmarcos	-	-	-	-	216	43
35	La Laguna Climentoro	-	-	-	-	367	73
36	La Hacienda Chancol	-	-	-	-	539	108
37	Laguna Estancada	108	22	112	22	133	27

Continúa en la página siguiente...

... viene de la página anterior

38	Arenales	189	38	525	105	616	123
39	Los Canaques	340	68	-	-	376	75
40	Los Pozos	219	44	198	40	236	47
41	Magdalena La Laguna	167	33	201	40	135	27
42	Nuevo Salvador Chancol	139	28	208	42	245	49
43	Ojo de Agua	1,131	226	2,108	422	2,488	498
44	Sanguijuela	197	39	338	68	399	80
45	Siete Lagunas	165	33	89	18	112	22
46	Tunimá Charcales	107	21	207	41	240	48
47	Tunimá Los Positos	155	31	234	47	275	55
48	Tunimá Chiquito	66	13	75	15	91	18
49	Tunimá Grande	135	27	366	73	433	87
50	Los Rosales	-	-	-	-	225	45
51	Tzapocola Grande	-	-	1,259	252	356	71
52	Tzapocola Chiquito	-	-	160	32	220	44
53	Tziocop	35	7	163	33	192	38
54	Xelam	129	26	368	74	436	87
55	El Boquerón Centro	-	-	-	-	876	175
56	Chochal	807	161	1,217	243	1,434	287
57	El Boquerón	-	-	-	-	127	25
58	Los Mecates	113	23	39	8	299	60
59	Ixcamal	229	46	327	65	386	77
60	El Potrero	315	63	405	81	485	97
61	Cinco Arroyos	298	60	969	194	1,147	229
62	Los Gregorios	-	-	-	-	594	119
63	Los Jiménez	-	-	-	-	555	111
64	Chuscay	-	-	-	-	488	98
65	Los Chulubes	-	-	-	-	279	56
66	El Carpintero	449	90	612	122	413	83
67	El Carpintero Alto	-	-	-	-	380	76
68	Santo Tomas El Carpintero	584	117	649	130	247	49
69	El Manzanillo	470	94	382	76	449	90
70	Buena Vista El Manzanillo	134	27	179	36	638	128
71	Talimax III	-	-	-	-	534	107
72	El Pino	373	75	457	91	538	108
73	Pino Alto	115	23	-	-	608	122
74	El Potrerillo	623	125	898	180	1,063	213
75	Champic	-	-	-	-	205	41
76	El Rosario	891	178	1,602	320	1,894	379
77	La Haciendita	552	110	771	154	378	76

Continúa en la página siguiente...

... viene de la página anterior

---

78	Buena Vista El Rosario	-	-	-	-	787	157
79	Los Cruces	-	-	-	-	391	78
80	El Rancho	374	75	392	78	458	92
81	Las Colmenas	206	41	282	56	330	66
82	Reforma	-	-	618	124	471	94
83	Las Guayabitas	494	99	521	104	613	123
84	San José	245	49	291	58	790	158
85	Lo de Chavez	-	-	-	-	486	97
86	Los Duraznales	-	-	-	-	196	39
87	Ixquiac	860	172	1,263	253	1,488	298
88	Los Rosales	160	32	193	39	231	46
89	Ocubixal	-	-	-	-	752	150
90	Cementerio	-	-	-	-	213	43
91	La Alfalfa	67	13	157	31	352	70
92	La Capellanía	359	72	554	111	649	130
93	San Martín	453	91	757	151	889	178
94	Santo Domingo	-	-	-	-	318	64
95	San Antonio	487	97	721	144	853	171
96	El Mirador	125	25	195	39	232	46
97	Las Minas	82	16	136	27	829	166
98	Cojín	-	-	-	-	206	41
99	Nueva Palmira	-	-	-	-	211	42
100	La Labor	822	164	1,419	284	1,677	335
101	La Cruz	-	-	-	-	519	104
102	El Quequeste	-	-	-	-	423	85
103	Chupadero	-	-	-	-	474	95
104	Buena Vista La Labor	-	-	-	-	348	70
105	Las Manzanas	470	94	635	127	749	150
106	Cochicó	410	82	539	108	837	167
107	Buena Vista Hierba Buena	99	20	312	62	826	165
108	Hierba Buena	-	-	-	-	788	158
109	Buena Vista	200	40	151	30	402	80
110	Minas	-	-	-	-	504	101
111	La Quebradilla	262	52	501	100	595	119
112	Cancabal	141	28	183	37	223	45
113	Los Rosales	-	-	-	-	477	95
114	Los Regadillos	902	180	1,929	386	2,279	456
115	San Bartolo	-	-	-	-	579	116
116	Las Tejas	416	83	570	114	674	135
117	Las Presas	-	-	-	-	270	54
118	Mixlaj	583	117	961	192	1,135	227
119	Naranja	-	-	315	63	201	40
120	Monte León	-	-	-	-	180	36
121	Las Flores	-	-	-	-	145	29
122	Agua Blanca	161	32	326	65	383	77
123	Mixlaj Chiquito	-	-	-	-	324	65
124	Cementerio Mixlaj	-	-	-	-	256	51

---

Continúa en la página siguiente...

... viene de la página anterior

125	El Cimiento	-	-	-	-	144	29
126	Paquix	2,552	510	4,441	888	562	112
127	La Laguna	-	-	-	-	410	82
128	Nueva Comunidad	-	-	-	-	454	91
129	Vega Seca	-	-	-	-	227	45
130	Siete Pinos	-	-	-	-	156	31
131	Nuevo Pinal	-	-	-	-	152	30
132	Nuevo Progreso	-	-	-	-	310	62
133	Calvario	-	-	-	-	331	66
134	Calvario II	-	-	-	-	353	71
135	Los Cuchumatanes	-	-	-	-	278	56
136	Los Ángeles	-	-	-	-	377	75
137	La Unión	-	-	-	-	276	55
138	Monte Calvario	-	-	-	-	283	57
139	Patio de Bolas	520	104	1,169	234	840	168
140	Buena Vista Patio de Bolas	-	-	-	-	209	42
141	Mecatales	-	-	247	49	138	28
142	La Unidad	445	89	705	141	287	57
143	Palo Grande	349	70	439	88	355	71
144	Cumbre de Pajuil	3	1	37	7	273	55
145	Quilinco	908	182	1,265	253	1,495	299
146	Nuevo Progreso	-	-	-	-	984	197
147	Rio Escondido	389	78	495	99	587	117
148	Nueva Esperanza	547	109	723	145	435	87
149	San Antonio Las Nubes	813	163	746	149	878	176
150	Los Alva	-	-	123	25	200	40
151	Buena Vista II	-	-	-	-	378	76
152	Los Regadillos	467	93	-	-	377	75
153	Los Regadillos parte Baja	-	-	-	-	642	128
154	Ojo de Agua	-	-	-	-	2,488	498
155	San José Las Flores	712	142	669	134	221	44
156	Mirador	-	-	-	-	380	76
157	El Llano	267	53	310	62	366	73
158	Las Majadas	446	89	628	126	383	77
159	Las Maravillas	146	29	162	32	189	38
160	Buena Vista Las Majadas	-	-	-	-	190	38
161	El Rancho	260	52	392	78	465	93
162	San Francisco Las Flores	264	53	352	70	415	83
163	Cimiento San Francisco	138	28	115	23	733	147

Continúa en la página siguiente...

... viene de la página anterior

164	Magdalena Buena Vista	176	35	231	46	273	55
165	San Nicolás	635	127	362	72	686	137
166	La Plaza	12	2	718	144	404	81
167	Capilla	-	-	30	6	226	45
168	Cipresalito	21	4	392	78	465	93
169	Los Alisos	-	-	-	-	275	55
170	El Porvenir	234	47	34	7	214	43
171	Ojo de Agua	-	-	-	-	356	71
172	Vista Hermosa	-	-	-	-	519	104
173	Reforma	-	-	-	-	207	41
174	Nueva Unión	-	-	-	-	249	50
175	Sibilá	435	87	637	127	1,080	216
176	Sibilá Planta	-	-	-	-	1,021	204
177	Cuatro Caminos	397	79	602	120	1,041	208
178	Sibilá Centro	-	-	-	-	296	59
179	Cumbre de Sibilá	374	75	549	110	284	57
180	Torlón	126	25	221	44	259	52
181	Ruinas Tojoj	200	40	233	47	286	57
182	Chichalum	542	108	1,274	255	239	48
183	Cancil	-	-	-	-	250	50
184	Taluca	1,194	239	242	48	286	57
185	Candelaria	-	-	383	77	202	40
186	Primavera	-	-	208	42	123	25
187	San Jerónimo	-	-	-	-	138	28
188	Parroquia	-	-	-	-	180	36
189	Cementerio	-	-	-	-	153	31
190	Calvario	-	-	-	-	177	35
191	La Lagunita	-	-	-	-	217	43
192	Agua Alegre II	-	-	2,170	434	1,668	334
193	Tuiboch I	585	117	669	134	-	-
194	Tuiboch II	297	59	397	79	-	-
195	El Carmen	211	42	-	-	-	-
196	Cantinil	883	177	1,057	211	-	-
197	Nueva Independencia	99	20	171	34	-	-
198	El Rincón	440	88	563	113	-	-
199	Guantan	188	38	244	49	-	-
200	Ojo de Pava	75	15	-	-	-	-
201	La Tejera	411	82	612	122	-	-
202	Las Lomas	309	62	578	116	-	-
203	Tajumuco	390	78	525	105	-	-
204	Pozo de Parchac	55	11	25	5	-	-
205	Pavana	40	8	65	13	-	-
206	Valentón	468	94	894	179	-	-
207	Los Chuj	472	94	849	170	-	-
208	Los Planes	470	94	-	-	-	-
209	Los Lavaderos	351	70	95	19	-	-
210	Quiaquen	25	5	6	1	-	-

Continúa en la página siguiente...



... viene de la página anterior

211	Durazno	35	7	-	-	-	-
212	Sical	19	4	56	11	-	-
213	Laguna Colorada	8	2	-	-	-	-
214	Las Galeras	108	22	50	10	-	-
215	Los Pinitos	-	-	82	16	-	-
216	Nuevo Salvador	234	47	-	-	-	-
217	Positos	18	4	-	-	-	-
218	Los Planes del Cordero	703	141	-	-	-	-
219	La Montañita	943	189	110	22	-	-
220	Capilla	328	66	467	93	-	-
221	La Unidad	939	188	-	-	-	-
222	Esquipulas	437	87	717	143	-	-
223	San Joaquín La Labor	46	9	-	-	-	-
<b>Total</b>		<b>52,124</b>	<b>10,425</b>	<b>74,978</b>	<b>14,996</b>	<b>95,986</b>	<b>19,197</b>

Fuente: elaboración propia, con base en datos del X Censo Nacional de Población y V de Habitación del Instituto Nacional de Estadística -INE-año 1994; XI Censo Nacional de Población y VI de Habitación del Instituto Nacional de Estadística -INE- año 2002; investigación de campo EPS, segundo semestre 2013.

**Anexo 9**  
**Municipio de Chiantla, Departamento de Huehuetenango**  
**Cobertura de Estudiantes por Área**  
**Años 2004 y 2013**

Año	Nivel Educativo	No. de inscritos			Población en edad escolar			%		
		Urbano	Rural	Total	Urbano	Rural	Total	Urbano	Rural	Total
2004	Pre-primaria	179	390	569	465	4,529	4,994	3.58	7.81	11.39
	Primaria	551	10,557	11,108	1,521	14,802	16,323	3.38	64.68	68.05
	Básicos	746	112	858	582	5,669	6,251	11.93	1.79	13.73
	Diversificado	55	0	55	531	5,169	5,700	0.96	0	0.96
	<b>Total</b>	<b>1,531</b>	<b>11,059</b>	<b>12,590</b>	<b>3,099</b>	<b>30,169</b>	<b>33,268</b>	<b>19.85</b>	<b>74.28</b>	<b>94.13</b>
2013	Pre-primaria	265	2,519	2,784	548	5,329	5,877	4.51	42.86	47.37
	Primaria	673	15,320	15,993	1,790	17,415	19,205	3.50	79.77	83.28
	Básicos	123	2,001	2,124	685	6,670	7,355	1.67	27.21	28.88
	Diversificado	215	219	434	625	6,082	6,707	3.21	3.27	6.47
	<b>Total</b>	<b>1,276</b>	<b>20,059</b>	<b>21,335</b>	<b>3,648</b>	<b>35,496</b>	<b>39,144</b>	<b>12.89</b>	<b>153.11</b>	<b>166.00</b>

Fuente: elaboración propia, con base al documento "Estadísticas Chiantla" de la Coordinación Técnico Administrativa, del Ministerio de Educación en Chiantla

**Anexo 10**  
**Municipio de Chiantla, Departamento de Huehuetenango**  
**Cobertura, Deserción, Promoción y Repitencia por Nivel Educativo**  
**Años 2004 y 2013**

Año	Nivel Educativo	Alumnos inscritos	Alumnos que desertaron	Tasa de deserción	Alumnos promovidos	Tasa de alumnos promovidos	Alumnos en repitencia	Tasa de repitencia
2004	Pre-primaria	569	187	33	382	67	0	0
	Primaria	11,108	927	8	9,781	88	400	4
	Ciclo básico	858	99	11	747	87	12	2
	Ciclo diversificado	55	18	30	31	51	6	19
<b>Total</b>		<b>12,590</b>	<b>1,231</b>		<b>10,941</b>		<b>418</b>	
2013	Pre-primaria	2,784	187	7	2,597	93	0	0
	Primaria	15,993	707	4	13,964	87	1,322	9
	Ciclo básico	2,124	95	4	1,958	92	71	4
	Ciclo diversificado	434	17	4	388	89	29	7
<b>Total</b>		<b>21,335</b>	<b>1,006</b>		<b>18,907</b>		<b>1,422</b>	

Fuente: elaboración propia, con base en datos estadísticos proporcionados por la Coordinación Técnico Administrativa en Chiantla del Ministerio de Educación para el año 2013 e investigación de campo EPS, segundo semestre 2,013.

**Anexo 11**  
**Municipio de Chiantla, Departamento de Huehuetenango**  
**Consejos Comunitarios de Desarrollo por comunidad y micro-región**  
**Año 2013**

<b>Región</b>	<b>Microrregión</b>	<b>Comunidad</b>	<b>Presencia de COCODE</b>
1	Chiantla	Colonia Candelaria, Z. 3	✓
2	Buenos Aires	Cantón Vista Hermosa	✓
3	Chuscaj	Cantón Las presas, Cantón Las Tejas, Sector Cementerio	✓
4	El Carpintero	Aldea El carpinteo, Sector Norte, Cantón Santo Tomas	✓
5	Torlón	Cantón Cancil	✓
6	La Labor		✓
7	El Rancho	Aldea El Rancho, Cantón Buena Vista, Cantón La Unidad	✓
8	El Pino	Aldea San Antonio Las Nubes, Cantón Los Regadíos, Cantón Los Alva, Aldea Rio Escondido; Cantón Nueva Esperanza, Cantón San Pablo Cumbre	✓
9	Agua Alegre	Aldea Agua Alegre, Aldea El Rosario; Cantón Las Cruces, Cantón La Hacienda, Aldea El Potrerillo; Cantón Champic,	✓
10	Chochal	Caserío Cinco Arroyos	✓
11	El manzanillo	Cantón La Montañita	✓
12	Las Manzanas	Caserío Chochicó	✓
13	Los Pozos	Caserío Escaputzi	✓
14	San José Las Flores	Cantón Las Maravillas, Caserío El Cimiento	✓
15	Tunimá Grande	Aldea Chancol; Caserío Tunima, Caserío Tunima Chiquito	✓
16	San Nicolás	Cantón Plaza, Cantón Cipresales, Caserío Nueva Unión	✓
17	Paquix	Cantón Calvario, Caserío La Unión, Caserío Monte Calvario, Caserío Los Cuchumatanes	✓
18	Huito Grande		
19	Sanguijuela		
20	La Capellanía	Cantón San Martin, Cantón Tojxin	✓
21	La Quebradilla		
22	La Laguna Climentoro	Aldea Chancol; Cantón Jalinmarcos Cantón Sanguijuela, Cantón Los Positos, Caserío Magdalena La Laguna, Caserío Xelam	✓
23	Buena Vista San Isidro		
24	Palo Grande		

Fuente: elaboración propia, con base al archivo "Directorio COCODE" de la Dirección Municipal de Planificación del municipio de Chiantla, departamento de Huehuetenango.

**Anexo 12**  
**Municipio de Chiantla, Departamento de Huehuetenango**  
**Matriz de Identificación de Riesgos**  
**Año 2013**

<b>Clasificación</b>	<b>Riesgo</b>	<b>Ubicación</b>
Natural	A causa de las fuertes lluvias, bajas temperaturas y cambio climático, los habitantes están expuestos a enfermedades respiratorias, pérdida de cultivos, daños en infraestructuras y en vías de acceso.	Todos los centros poblados del área rural.
Socio- natural	La deforestación, cultivos y construcción de viviendas en laderas o pendientes muy pronunciadas, hace que haya deslizamientos y derrumbes.	La Quebradilla, Chochal, Cinco Arrollos, La Zeta, Chichalum, Torlon, Laguna Tojoj, El Paraíso.
Antrópico	Debido a la tala de árboles, el Municipio tiene pérdida de bosques, extinción de flora y fauna, deterioro de fuentes hidrológicas.	Todos los centros poblados del área rural.
Antrópico	A consecuencia de no contar con un manejo adecuado de los desechos sólidos y aguas servidas, se ha provocado el consumo de agua contaminada, enfermedades estomacales y gastrointestinales, contaminación del medio ambiente.	Escaputzí, San Nicolás, La Capellanía, Las Manzanas, Magdalena La Laguna, San Antonio Las Flores, Pino Alto, Santo Tomás Alto, Buena Vista San Isidro, Palo Grande, Villa Chiantla, Patio de Bolas La Quebradilla, Chochal, Buenos Aires.
Antrópico	La inseguridad ciudadana ha provocado pérdidas en bienes materiales, a consecuencia de la delincuencia.	Buenos Aires, Villa Chiantla, Las Manzanas.
Antrópico	Hábitos de higiene, contaminación del medio ambiente, deterioro del ecosistema, lesiones físicas, deterioro y destrucción de viviendas.	Todos los centros poblados.
Antrópico	Lesiones físicas.	Chochal, Buenos Aires, Villa Chiantla, Las Manzanas.

Fuente: investigación de campo EPS, segundo semestre 2013.

**Anexo 13**  
**Municipio de Chiantla, Departamento de Huehuetenango**  
**Matriz de Vulnerabilidades**  
**Año 2013**

<b>Tipo de Vulnerabilidad</b>	<b>Vulnerabilidad</b>	<b>A que son vulnerables</b>	<b>Ubicación</b>
Ambientales- Ecológicos (Naturales)	Erosión de los suelos, explotación de elementos hidrológicos, tala y deforestación, prácticas agropecuarias, contaminación de ríos y nacimientos de agua.	Bajo rendimiento en cosechas, pobladores que sufren enfermedades gastrointestinales.	Todos los centros poblados del área rural.
Físico	Ubicación de viviendas a orilla de ríos y laderas, debilitamiento en la infraestructura por el tipo de material, vías de acceso en malas condiciones.	Pérdidas materiales y humanas, por ubicación de viviendas.	Las Pozas, Las Majaditas, Cerro Grande, Torlón, Chichalum, Taluca, Las Nubes, El Pino, Pino Alto Los Regadillos, Mixlaj, Mixlaj Chiquito, San Antonio Las Flores, Las Majadas, San Nicolás.
Físico	Ausencia de servicios básicos.	Enfermedades virales por contaminación al medio ambiente, desarrollo social.	Todos los centros poblados del área rural.
Económicos	Pérdida en cosechas, disminución de ingreso, incremento en desempleo.	Falta de acceso a medios alimenticios, desnutrición y enfermedades.	El Carpintero, Las Majadas, Los Pozos, Escaputzi, Siete Lagunas, Magdalena La Laguna, Patio de Bolas, El Potrerío, La Unidad.
Sociales	Exposición a inseguridad social, deficiencia en los medios de transporte público.	Asaltos, linchamientos, accidentes de tránsito.	Buenos Aires, Los Chulubes, Buena Vista de San Isidro, Las Manzanas, Chochal.
Educativos	Nivel de educación insuficiente, inadecuado manejo ambiental.	Bajo rendimiento en cosechas, pobladores que sufren enfermedades gastrointestinales.	Todos los centros poblados.

Continúa en página siguiente...

....viene de página anterior

Culturales	Dependencia de cultivos agrícolas.	Acceso mínimo a alimentación en época sin cultivos.	El Pino, Pino Alto, Tunimá, Siete Lagunas, Magdalena La Laguna, El Rancho, La Unidad, Pino Alto, El Pino, Santo Tomas Alto, Escaputzi, El Potrerío, La Capellanía.
Políticos	Falta de iniciativa en organizar Comités Locales de Reducción de Desastres.	Alto riesgo al momento de presentarse algún desastre por no estar organizados.	El Rosario, Tunimá, Siete Lagunas, Magdalena La Laguna, El Rancho, La Unidad, Buena Vista, El Potrerío, El Pino, Pino Alto, Santo Tomás Alto, Buena Vista San Isidro.
Institucional	Falta de recursos humanos, físicos y económicos.	Falta de asistencia inmediata de instituciones o autoridades al momento de presentarse una emergencia.	Todos los centros poblados.
Tecnológicos	Métodos rudimentarios en los cultivos.	Aprovechamiento inadecuado de la tierra, generando poco volumen en producción.	Todos los centros poblados del área rural.

Fuente: investigación de campo EPS, segundo semestre 2013.