

MUNICIPIO DE SANTA MARÍA VISITACIÓN
DEPARTAMENTO DE SOLOLÁ

“COSTOS, FINANCIAMIENTO Y RENTABILIDAD DE
UNIDADES ARTESANALES (SASTRERÍA)”

EDWIN GERARDO MIRANDA LÓPEZ

TEMA GENERAL

“CARACTERIZACIÓN SOCIOECONÓMICA AMBIENTAL Y PROYECTOS
COMUNITARIOS RURALES SOSTENIBLES”

MUNICIPIO DE SANTA MARÍA VISITACIÓN
DEPARTAMENTO DE SOLOLÁ

TEMA INDIVIDUAL

“COSTOS, FINANCIAMIENTO Y RENTABILIDAD DE
UNIDADES ARTESANALES (SASTRERÍA)”

FACULTAD DE CIENCIAS ECONÓMICAS
UNIVERSIDAD DE SAN CARLOS DE GUATEMALA
2019

2019

(c)

FACULTAD DE CIENCIAS ECONÓMICAS
EJERCICIO PROFESIONAL SUPERVISADO
UNIVERSIDAD DE SAN CARLOS DE GUATEMALA

MUNICIPIO DE SANTA MARÍA VISITACIÓN
DEPARTAMENTO DE SOLOLÁ
VOLUMEN

2-84-20-CPA-2017

Impreso en Guatemala, C.A.

UNIVERSIDAD DE SAN CARLOS DE GUATEMALA
FACULTAD DE CIENCIAS ECONÓMICAS

“COSTOS, FINANCIAMIENTO Y RENTABILIDAD DE
UNIDADES ARTESANALES (SASTRERÍA)”

MUNICIPIO DE SANTA MARÍA VISITACIÓN
DEPARTAMENTO DE SOLOLÁ

INFORME INDIVIDUAL

Presentado a la Honorable Junta Directiva y al

Comité Director

del

Ejercicio Profesional Supervisado de

la Facultad de Ciencias Económicas

por

EDWIN GERARDO MIRANDA LÓPEZ

previo a conferírsele el título

de

CONTADOR PÚBLICO Y AUDITOR

en el Grado Académico de

LICENCIADO

Guatemala, noviembre de 2019.

ÍNDICE

Página

INTRODUCCIÓN

I

CAPÍTULO I CONTEXTO TERRITORIAL

1.1	MUNICIPIO DE SANTA MARÍA VISITACIÓN	1
1.1.1	Antecedentes históricos	1
1.1.2	Localización y extensión	2
1.1.3	División política y administrativa	4
1.1.4	Clima	9
1.1.5	Población	9
1.1.5.1	Población total por centro poblado y número de hogares	10
1.1.5.2	Población por sexo y grupo étnico	11
1.1.5.3	Población económicamente activa -PEA-	12
1.1.5.4	Densidad poblacional	13
1.1.5.5	Migración	13
1.1.5.6	Pobreza	14
1.1.6	Remesas familiares	15
1.2	CENTROS POBLADOS DEL MUNICIPIO DE SANTA MARÍA VISITACIÓN (CASERÍOS: EL PORVENIR, CHUIPOJ, MONTECRISTO Y PARAJE PALAX)	16
1.2.1	Antecedentes históricos	16
1.2.2	Localización y extensión	18
1.2.3	División política y administrativa	20
1.2.3.1	División política	20
1.2.3.2	División administrativa	21
1.2.4	Clima	22
1.2.5	Población	22
1.2.5.1	Población total, número de hogares y tasa de crecimiento	22
1.2.5.2	Población por sexo, grupo étnico y edad económica	23
1.2.5.3	Población Económicamente Activa -PEA-	25
1.2.5.4	Niveles de ingreso	27
1.2.5.5	Pobreza	28
1.2.6	Migración	29
1.2.7	Ecosistema	30
1.2.7.1	Agua	30
1.2.7.2	Bosque	31
1.2.7.3	Suelos	32
1.2.7.4	Flora y fauna	33

1.2.7.5	Orografía	34
1.2.7.6	Áreas protegidas	34
1.3	ÁMBITO SOCIAL DE LOS CENTROS POBLADOS DEL MUNICIPIO DE SANTA MARÍA VISITACIÓN (CASERÍOS: EL PORVENIR, CHUIPOJ, MONTECRISTO Y PARAJE PALAX)	34
1.3.1	Organizaciones	34
1.3.1.1	Sociales	35
1.3.1.2	Ambientales	36
1.3.1.3	Culturales	37
1.3.1.4	Deportivas	37
1.3.1.5	Otras	38
1.4	SERVICIOS BÁSICOS Y SU INFRAESTRUCTURA	38
1.4.1	Educación	38
1.4.1.1	Infraestructura física	38
1.4.1.2	Alumnos y maestros por nivel educativo	39
1.4.1.3	Cobertura educativa	40
1.4.1.4	Tasa de deserción, promoción y repitencia	41
1.4.1.5	Analfabetismo	42
1.4.2	Salud	42
1.4.2.1	Infraestructura, recurso humano, mobiliario y equipo	42
1.4.2.2	Personal asignado	43
1.4.2.3	Cobertura de salud	43
1.4.2.4	Tasas y causas de morbilidad general e infantil	44
1.4.2.5	Mortalidad general e infantil	45
1.4.2.6	Servicios básicos	45
1.4.3	Agua	45
1.4.3.1	Formas de abastecimiento de agua	46
1.4.4	Drenajes	47
1.4.5	Energía eléctrica domiciliar y alumbrado público	48
1.4.5.1	Alumbrado público	48
1.4.6	Letrinas y otros servicios sanitarios	48
1.4.7	Sistema de recolección y de tratamiento de desechos sólidos	49
1.4.8	Cementerios	50
1.4.9	Sistema de tratamiento de aguas servidas	50
1.5	ENTIDADES DE APOYO	50
1.5.1	Estatales	50
1.5.2	Privadas	52
1.5.3	Internacionales	52

CAPÍTULO II
CARACTERIZACIÓN DE LA PRODUCCIÓN
DEL MUNICIPIO DE SANTA MARÍA VISITACIÓN

2.1	ACTIVIDADES PRODUCTIVAS	54
2.1.1	Agrícola	55
2.1.1.1	Superficie, volumen y valor de la producción	55
2.1.2	Pecuaria	57
2.1.2.1	Volumen y valor de la producción	57
2.1.3	Artesanal	59
2.1.3.1	Volumen y valor de la producción	59
2.1.4	Extractiva	60
2.1.5	Comercio y servicio	61
2.1.5.1	Comercio	61
2.1.5.2	Servicios	62

CAPÍTULO III
COSTOS DE SASTRERÍA

3.1	SASTRERÍA	65
3.1.1	Identificación del producto	65
3.1.2	Características tecnológicas	66
3.1.3	Volumen y valor de la producción	66
3.1.4	Destino de la producción	67
3.1.5	Flujograma del proceso productivo	67
3.1.6	Costos de producción	69
3.1.6.1	Hoja técnica del costo directo de producción	69
3.1.6.2	Costo directo de producción	72

CAPÍTULO IV
FINANCIAMIENTO

4.1	ASPECTOS GENERALES DEL FINANCIAMIENTO	75
4.1.1	Crédito	75
4.1.2	Procedimientos para obtener crédito	75
4.1.2.1	Requisitos a cumplir	76
4.1.3	Condiciones del crédito	77
4.1.4	Marco legal aplicable	77
4.1.5	Caracterización del financiamiento	77
4.1.5.1	Financiamiento otorgado	77
4.1.5.2	Destino del financiamiento otorgado	78

4.2	FINANCIAMIENTO DE SASTRERÍA	79
4.2.1	Fuentes de financiamiento	79
4.2.1.1	Recursos propios	80
4.2.1.2	Recursos ajenos	80
4.2.1.3	Limitaciones del financiamiento	80
4.2.1.4	Asistencia técnica	80

CAPÍTULO V RENTABILIDAD DE SASTRERÍA

5.1	ESTADO DE RESULTADOS	81
5.2	INDICADORES ARTESANALES	82
5.2.1	Análisis de la producción física	82
5.2.2	Análisis de la producción monetaria	83
5.2.3	Análisis de los factores	85
5.3	INDICADORES FINANCIEROS	87
5.4	PUNTO DE EQUILIBRIO	87
	CONCLUSIONES	88
	RECOMENDACIONES	89
	BIBLIOGRAFÍA	90

ÍNDICE DE CUADROS

No.	Descripción	Página
1	Municipio de Santa María Visitación, departamento de Sololá, Población total por centro poblado y número de hogares, Años: 2002 y 2017	10
2	Municipio de Santa María Visitación, departamento de Sololá, Población por sexo y grupo étnico, Año: 2017	11
3	Municipio de Santa María Visitación, departamento de Sololá, Población económicamente activa –PEA-, Por sexo y actividad productiva Año: 2017	12
4	Municipio de Santa María Visitación, departamento de Sololá, Pobreza extrema y no extrema, Año: 2017	15
5	Cabecera Municipal, Municipio de Santa María Visitación, departamento de Sololá, Población y hogares, Años: 2002 y 2017	23
6	Cabecera Municipal y Paraje Palax, Municipio de Santa María Visitación, departamento de Sololá, Población por sexo, grupo étnico y edad económica, Años: 2002 y 2017	24
7	Caseríos Montecristo, El Porvenir y Chuipoj, Municipio de Santa María Visitación, departamento de Sololá, Población por sexo, grupo étnico y edad económica, Años: 2002 y 2017	25
8	Cabecera Municipal y paraje Palax, Municipio de Santa María Visitación, departamento de Sololá, Población económicamente activa –PEA- Por sexo y actividad productiva, Años: 2002 y 2017	26
9	Caseríos Montecristo, El Porvenir y Chuipoj, Municipio de Santa María Visitación, departamento de Sololá, Población económicamente activa –PEA-, Por sexo y actividad productiva Años: 2002 y 2017	27
10	Cabecera Municipal, Caseríos Montecristo, El Porvenir, Chuipoj y paraje Palax, Municipio de Santa María Visitación, departamento de Sololá, Niveles de ingresos por hogar, Año: 2017	28
11	Cabecera municipal, caseríos Montecristo, El Porvenir, Chuipoj y paraje Palax, Municipio de Santa María Visitación, departamento de Sololá, pobreza extrema y no extrema, Año: 2017	29
12	Cabecera municipal caseríos Montecristo y Chuipoj, Municipio de Santa María Visitación, departamento de Sololá, Cantidad de establecimientos educativos por nivel, Años: 2016 y 2017	39

13	Cabecera municipal caseríos Montecristo y Chuipoj, Municipio de Santa María Visitación, departamento de Sololá, Inscripción de alumnos, maestros por nivel educativo, Años: 2016 y 2017	40
14	Cabecera municipal caseríos Montecristo y Chuipoj, Municipio de Santa María Visitación, departamento de Sololá, Tasa de cobertura escolar, Año: 2017	41
15	Municipio de Santa María Visitación, departamento de Sololá, Morbilidad en población general e infantil según principales causas, Año: 2017	44
16	Municipio de Santa María Visitación, departamento de Sololá, Mortalidad general e infantil, Año: 2017	45
17	Cabecera Municipal, caseríos Montecristo, El Porvenir, Chuipoj y paraje Palax, Municipio de Santa María Visitación, departamento de Sololá, Distribución de hogares con servicio de agua entubada, Años: 2002 y 2017	46
18	Cabecera Municipal, caseríos Montecristo, El Porvenir, Chuipoj y paraje Palax, Municipio de Santa María Visitación, departamento de Sololá, Formas de abastecimiento de agua, Años: 2002 y 2017	47
19	Municipio de Santa María Visitación, departamento de Sololá, Resumen de actividades productivas, Año: 2017	54
20	Municipio de Santa María Visitación, departamento de Sololá, Producción agrícola, Superficie, volumen y valor de la producción, Por tamaño de finca y producto, Año: 2017	56
21	Municipio de Santa María Visitación, departamento de Sololá, , Producción pecuaria, Volumen y valor de la producción, Año: 2017	58
22	Municipio de Santa María Visitación, departamento de Sololá, Producción artesanal, Volumen y valor de la producción, Año: 2017	60
23	Municipio de Santa María Visitación, departamento de Sololá, Estimación de actividades de comercio, generación de empleo, Por centro poblado, Año: 2017	62
24	Municipio de Santa María Visitación, departamento de Sololá, Estimación de actividades de servicios, generación de empleo, Por centro poblado, Año: 2017	63
25	Municipio de Santa María Visitación, departamento de Sololá, producción artesanal, volumen y valor de la producción , Año: 2017	67
26	Municipio de Santa María Visitación, departamento de Sololá, Producción artesanal-pequeño artesano, Sastrería, Hoja Técnica del Costo Directo de	

	Producción de un traje (saco y pantalón), Año: 2017	70
27	Municipio de Santa María Visitación, departamento de Sololá, Producción artesanal-pequeño artesano, Sastrería, Hoja Técnica del Costo Directo de Producción de un pantalón, Año: 2017	71
28	Municipio de Santa María Visitación, departamento de Sololá, Producción artesanal-pequeño artesano, Sastrería, Hoja Técnica del Costo Directo de Producción de una falda, Año: 2017	72
29	Municipio de Santa María Visitación, departamento de Sololá, Producción artesanal, Pequeño artesano-sastrería, Estado de costo directo de producción, Del 01 de enero al 31 de diciembre de 2017	73
30	Municipio de Santa María Visitación, departamento de Sololá, Producción artesanal, Financiamiento por tamaño de empresa y producto, Año 2017, (cifras en quetzales)	78
31	Municipio de Santa María Visitación, departamento de Sololá, Producción artesanal, Fuentes de financiamiento por tamaño de empresa y producto, Año 2017	79
32	Municipio de Santa María Visitación, departamento de Sololá, Producción artesanal, Estado de resultados, por producto y tamaño de empresa, Del 01 de enero al 31 de diciembre de 2017, (cifras en quetzales)	81

ÍNDICE DE TABLAS

No.	Descripción	Página
1	Municipio de Santa María Visitación, departamento de Sololá, División política, Años: 2002 y 2017	4
2	Municipio de Santa María Visitación, departamento de Sololá, República de Guatemala, Densidad poblacional, Años: 2002 y 2017	13
3	Cabecera Municipal, caseríos Montecristo, Chuipoj, El Porvenir, y paraje Palax, Municipio de Santa María Visitación, departamento de Sololá, División política, Año : 2017	21
4	Municipio de Santa María Visitación, departamento de Sololá, Matriz de entidades estatales, Año: 2017	51
5	Municipio de Santa María Visitación, departamento de Sololá, Matriz de entidades internacionales, Año: 2017	53
6	Municipio de Santa María Visitación, departamento de Sololá, Producción Artesanal, Características tecnológicas - pequeño artesano, Año: 2017	66

ÍNDICE DE MAPAS

No.	Descripción	Página
1	Municipio de Santa María Visitación, departamento de Sololá, Localización geográfica, Año: 2017	3
2	Municipio de Santa María Visitación, departamento de Sololá, División política, Año: 2017	5

ÍNDICE DE GRÁFICAS

No.	Descripción	Página
1	Municipalidad de Santa María Visitación, departamento de Sololá, Organigrama institucional, año: 2017	8
2	Municipio de Santa María Visitación, departamento de Sololá, Flujograma del proceso productivo, Pequeño artesano, Año: 2017	68

INTRODUCCIÓN

El Ejercicio Profesional Supervisado -EPS- como método de evaluación final para las carreras de Economía, Administración de Empresas y Contaduría Pública y Auditoría previo a conferirse en el grado académico de Licenciado en la Facultad de Ciencias Económicas de la Universidad de San Carlos de Guatemala.

El informe que se presenta a continuación es el resultado de la investigación realizada en el municipio de Santa María Visitación, departamento de Sololá, del tema “Costos, Financiamiento y Rentabilidad de Unidades Artesanales (Sastrería)”, que forma parte del tema general “Caracterización Socioeconómica Ambiental y Proyectos Comunitarios Rurales Sostenibles”. La unidad de análisis fueron los hogares y unidades productivas de carácter artesanal durante el mes de octubre 2017.

El objetivo es realizar una caracterización socioeconómica ambiental del Municipio, analizar, identificar y determinar el grado de desarrollo actual de la actividad artesanal en la sastrería, así como el análisis de los costos, el financiamiento y la rentabilidad.

La metodología utilizada para la presente investigación consistió en el método científico en sus fases: indagatoria, descriptiva, y expositiva, por medio de la utilización de técnicas de investigación documental y de campo, entre las que se mencionan: censo, observación, entrevista con sus respectivos instrumentos tales como: boleta censal, guía de observación y guía de entrevista.

El informe contiene cinco capítulos los cuales se describen a continuación:

Capítulo I: describe los principales acontecimientos históricos que forman parte de la vida socioeconómica del municipio y de sus respectivos centros poblados, la localización geográfica, también se desarrolla los tipos de suelos, la flora y la fauna existente en el Municipio, por otra parte que tipos de organizaciones existen, tanto en el ámbito cultural, social, ambiental y deportivo, otra parte importante que se aborda en este capítulo es los

servicios básicos y la infraestructura de la cual tiene acceso la población, entiéndase en el tema, educación, salud, agua, energía eléctrica, entre otros.

Capítulo II: caracteriza las actividades productivas del Municipio y sus centros poblados, tanto en la parte, agrícola, pecuaria y artesanal, como también en los comercios y servicios, la manera en que desarrollan cada una de las actividades mencionadas anteriormente.

Capítulo III: detalla los costos de la actividad artesanal, específicamente en la sastrería, identificando el producto, las características tecnológicas, el volumen y valor de la producción, destino de la producción, flujograma del proceso productivo y los costos de producción.

Capítulo IV: analiza los aspectos generales del financiamiento, así mismo el financiamiento de la sastrería, esbozando las fuentes, las limitaciones del financiamiento y la asistencia técnica.

Capítulo V: detalla el estado de resultados, indicadores artesanales, indicadores financieros y punto de equilibrio, para la determinación de la rentabilidad de la sastrería.

Por último se presentan conclusiones, recomendaciones y bibliografía.

CAPÍTULO I

CONTEXTO TERRITORIAL

El presente capítulo describe las características del municipio de Santa María Visitación del departamento de Sololá, en donde se analizan las principales variables con la finalidad de conocer la coyuntura de los aspectos sociales.

1.1 MUNICIPIO DE SANTA MARÍA VISITACIÓN

Para realizar la caracterización del Municipio se hace referencia a los aspectos generales, entre ellos: antecedentes históricos, localización y extensión, división política y administrativa, clima, población y remesas familiares que lo caracterizan.

1.1.1 Antecedentes históricos

Desde 1623 este pueblo es llamado Santa María Visitación. Anteriormente, se le conocía con el nombre de Santa María de Jesús o La Visitación de Nuestra Señora. El nombre de este Municipio hace alusión a uno de los misterios de la fe cristiana. En el período prehispánico, antes de 1524 Santa María Visitación fue fundada por personas provenientes de Santiago Atitlán, quienes habían estado bajo el dominio de la corte Tz'utujil establecida en Tz'iquinajá, hoy Santiago Atitlán.

Entre 1581 y 1583, al igual que en otros documentos de finales del siglo XVI, se le menciona con los nombres de Visitación y Santa María de Jesús.

La historia de Santa María Visitación está enmarcada por los constantes conflictos territoriales entre sus habitantes y los de Santa Clara la Laguna. Como se puede inferir, el nombre del municipio de Santa María Visitación se origina con la introducción de la evangelización en la época de la Conquista, basado en un pasaje bíblico del evangelio de San Lucas donde la Virgen María, se dirigió a una ciudad ubicada en los cerros de Judá para visitar a su prima Isabel, después de producirse la concepción de Jesús. Por la ubicación del Municipio en tierras altas, le fue puesto el nombre en honor a la “Visitación” de Santa María, consignada en el Nuevo Testamento.

1.1.2 Localización y extensión

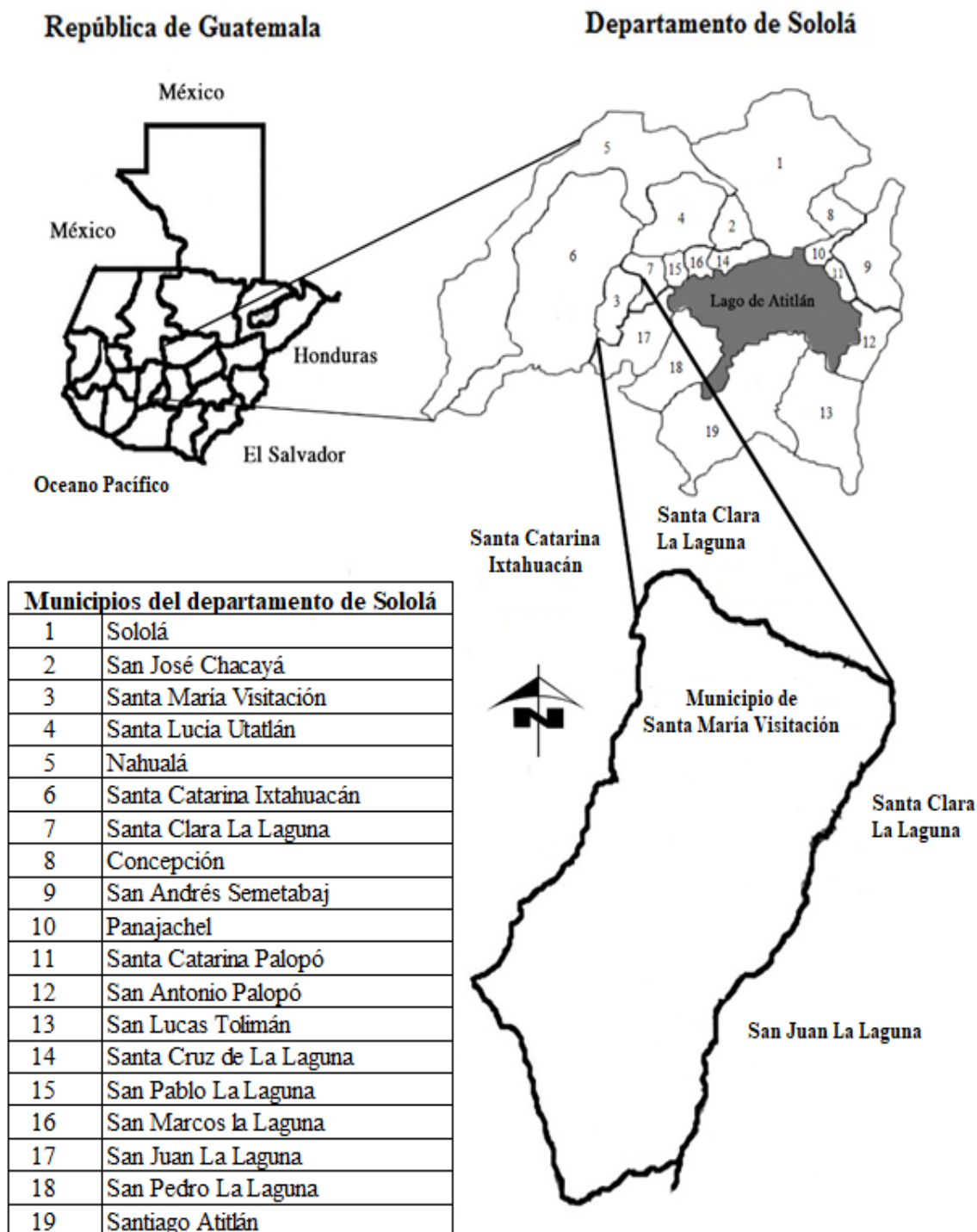
El municipio de Santa María Visitación se encuentra localizado a 163.2 kilómetros al occidente de la ciudad de Guatemala y a 28.2 kilómetros al occidente de la cabecera departamental de Sololá, posee una extensión territorial de 22.5 kilómetros cuadrados, sus coordenadas son: latitud $14^{\circ}43'04.0''$ y longitud $-91^{\circ}18'33.0''$ respecto al meridiano de Greenwich. Su altitud es de 2,065 metros sobre el nivel del mar. Respecto a la totalidad del territorio nacional (108,889 kilómetros cuadrados), el municipio de Santa María Visitación representa únicamente 0.02% y 2.12% del territorio del departamento de Sololá. Colinda al norte y noreste con Santa Clara la Laguna, al este y al sur con San Juan la Laguna, y al occidente con Santa Catarina Ixtahuacán, todos Municipios del departamento de Sololá.

Existen 3 vías de acceso para llegar al Municipio. La primera es desde la Ciudad Capital es a través de la carretera CA-1 hacia el occidente del país hasta el kilómetro 149.5, luego a la izquierda por la carretera RD4 hasta el kilómetro 162.5, donde se encuentra la entrada a la Cabecera Municipal, está identificada con una estructura en forma de arco con el nombre del Municipio.

El segundo acceso al Municipio es desde la costa sur del país iniciando en el kilómetro 112 de la carretera CA-2, en el lugar conocido como Cocales, posterior a ello se debe de cruzar los municipios de Patulul del departamento de Suchitepéquez, San Lucas Tolimán, Santiago Atitlán, San Pedro la Laguna, San Juan la Laguna y Santa Clara la Laguna para llegar nuevamente a la entrada de la Cabecera Municipal. Cabe resaltar que la condición de la carretera es precaria.

El tercer acceso es desde la costa como lo conocen los habitantes de este lugar, en realidad es una carretera de terracería, denominada RD SOL-8, que une al municipio de Santa María Visitación con Santo Tomás la Unión del departamento de Suchitepéquez. Esta carretera por ser de terracería es poco transitada y en la época de invierno el paso solo se puede lograr con vehículos de doble tracción. A continuación, está el mapa de localización geográfica.

Mapa 1
Municipio de Santa María Visitación, departamento de Sololá
Localización geográfica
Año: 2017



Fuente: elaboración propia, con base a croquis proporcionado por la Municipalidad de Santa María Visitación, departamento de Sololá e investigación de campo EPS, segundo semestre 2017.

1.1.3 División política y administrativa

La división política hace referencia del pueblo, caseríos y paraje en que está dividido el Municipio y la administrativa muestra la forma de gobierno y como las autoridades municipales administran y atienden las necesidades de la población.

- División política

Con base a la información obtenida en la Municipalidad, se estableció que el Municipio está integrado por cinco centros poblados: según la clasificación del Instituto Nacional de Estadística -INE- estos son: un pueblo, tres caseríos y un paraje. En la siguiente tabla se compara con base al censo 2002 y la investigación de campo realizada sobre la categoría de los centros poblados del Municipio.

Tabla 1
Municipio de Santa María Visitación, departamento de Sololá
División política
Años: 2002 y 2017

No.	Centros poblados	Categoría		Distancia de Cabecera Municipal en kilómetros
		Censo 2002	Censo 2017	
1	Santa María Visitación	Pueblo	Pueblo	28.2*
2	Montecristo	Caserío	Caserío	1.5
3	El Porvenir	Caserío	Caserío	0.8
4	Chuipoj	Caserío	Caserío	4.0
5	Palax		Paraje	2.0

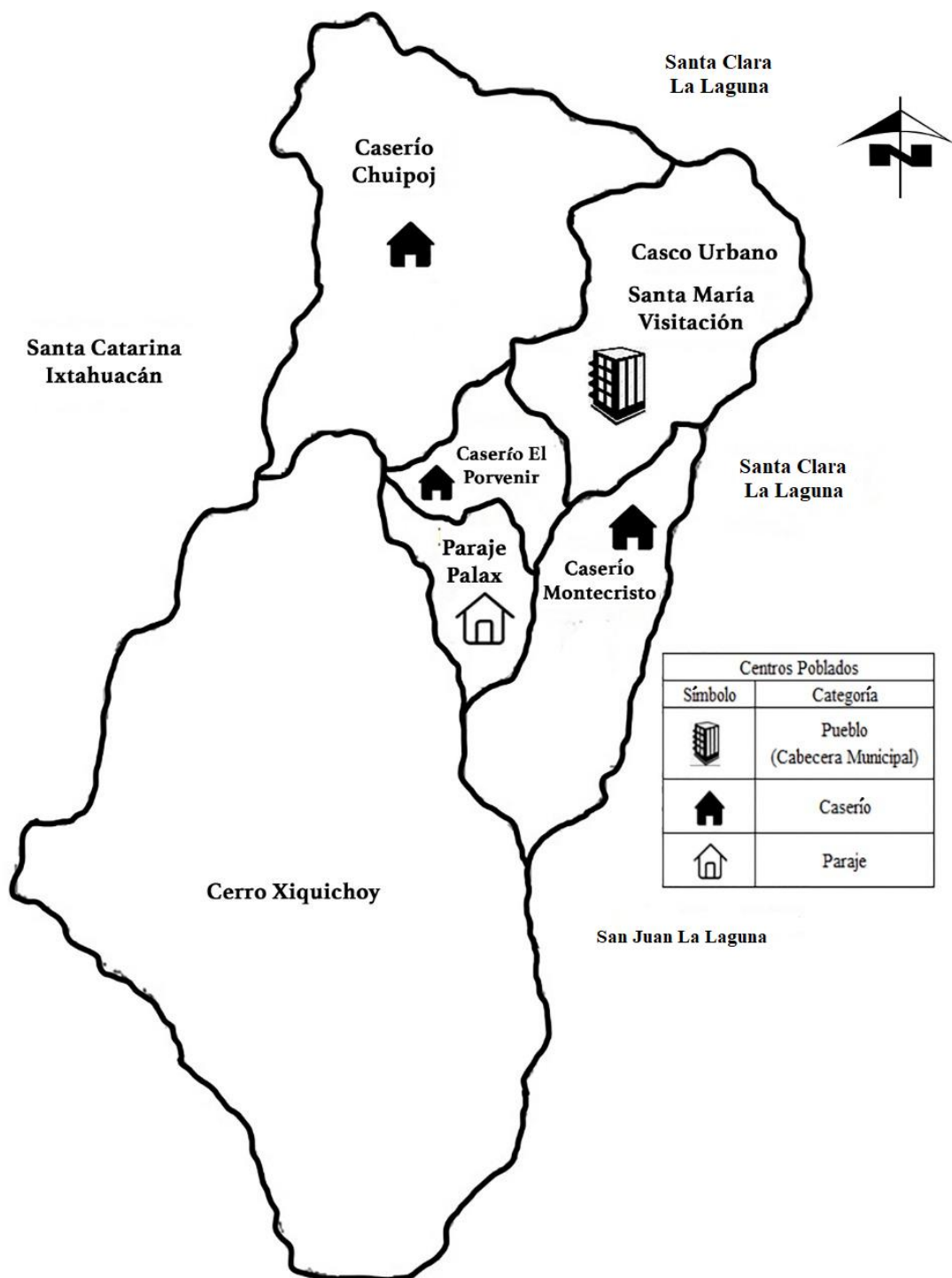
(*) Distancia de la cabecera departamental

Fuente: elaboración propia, con base en datos del XI Censo Nacional de Población y VI de Habitación del Instituto Nacional De Estadística -INE-, 2002 e investigación de campo EPS, segundo semestre 2017.

En la tabla anterior se puede observar la división política y distancia que hay entre cada centro poblado y la Cabecera Municipal. Según la investigación realizada en este Municipio solo se ha creado un nuevo centro poblado desde el censo realizado por el Instituto Nacional de Estadística, realizada hace quince años.

El nuevo centro poblado fue denominado Palax, y se le asignó la categoría de paraje; como se explica más adelante es en honor a una familia de este lugar. A continuación, el mapa de la división política del Municipio.

Mapa 2
Municipio de Santa María Visitación, departamento de Sololá
División política
Año: 2017



Fuente: elaboración propia, con base a croquis proporcionado por la Municipalidad de Santa María Visitación, departamento de Sololá e investigación de campo EPS, segundo semestre 2017.

- División administrativa

La división administrativa es la forma en la cual se organizan las autoridades y según el artículo 224 de la Constitución Política de la República de Guatemala indica “solo el Congreso Nacional de la República de Guatemala, podrá modificar la división administrativa del país, establece un régimen de regiones, departamentos y municipios o cualquier otro sistema, sin menoscabo de la autonomía municipal”.

- Concejo Municipal

Según el artículo 9 del Código Municipal, es el responsable de ejercer la autonomía del Municipio. La estructura del Concejo Municipal de Santa María Visitación es la siguiente:

- Alcalde: es la persona que legalmente representa a la Municipalidad, preside el Concejo Municipal, órgano que hace cumplir las ordenanzas, acuerdos y demás disposiciones. Es elegido de forma democrática cada cuatro años en las elecciones generales convocadas por el Tribunal Supremo Electoral de Guatemala.

- Concejales: Son los encargados de integrar y presidir comisiones que sean designados por el Concejo Municipal, tiene la facultad de suplir en su orden al Alcalde. Sus categorías son: Concejal I, Concejal II, Concejal III, Concejal IV, Concejal suplente I y Concejal suplente II.

- Síndicos: sus funciones son la fiscalización de la gestión municipal. Sus categorías son: Sindico I, Sindico II y Sindico suplente

- Alcaldías auxiliares

Dentro del Municipio, solo el caserío Montecristo cuenta con una alcaldía Auxiliar.

- Alcalde auxiliar: La función del alcalde auxiliar es velar por la paz y tranquilidad de los habitantes de este centro poblado. Sus categorías son: Alcalde auxiliar I y Alcalde Auxiliar II.

- COMUDE

En el artículo 11 del Decreto Número 11-2002, Ley de los Consejos de Desarrollo Urbano y Rural de Guatemala, establece la Integración de los Consejos Municipales de Desarrollo. Los Consejos Municipales de Desarrollo se integran así:

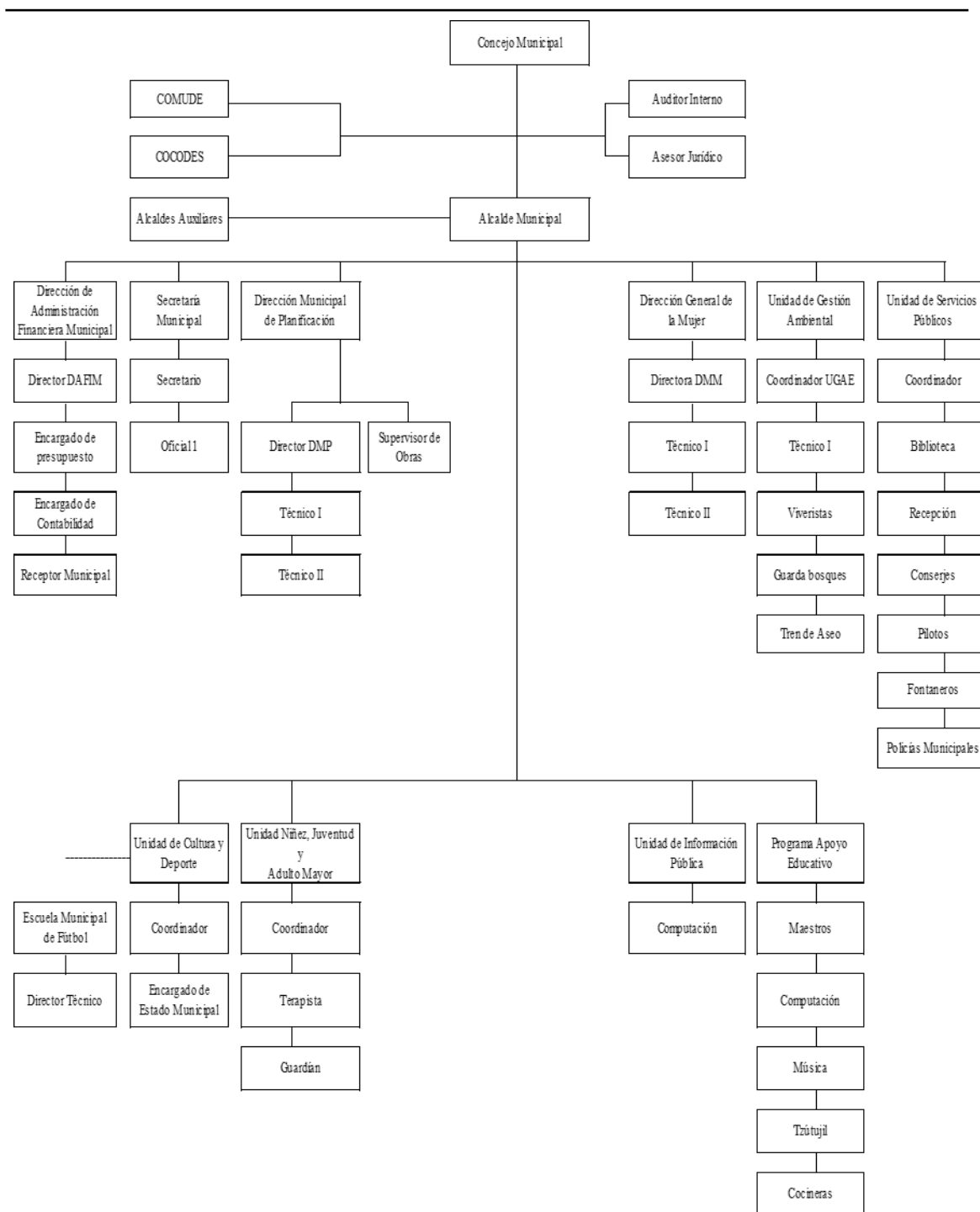
- a) El alcalde municipal, quien lo coordina.
- b) Los síndicos y concejales que determine la corporación municipal.
- c) Los representantes de los Consejos Comunitarios de Desarrollo, hasta un número de veinte (20), designados por los coordinadores de los Consejos Comunitarios de Desarrollo.
- d) Los representantes de las entidades públicas con presencia en la localidad; y,
- e) Los representantes de entidades civiles locales que sean convocados.

El Consejo Municipal de Desarrollo -COMUDE- está integrado por el Concejo Municipal, el presidente de cada Consejo de Desarrollo Comunitario COCODE- como representante de la población, un representante de las dependencias gubernamentales entre ellas el supervisor de educación, el médico del Centro de Atención Permanente -CAP-, representante del Ministerio de Agricultura, Ganadería y Alimentación -MAGA-, representante del Consejo Nacional de Áreas Protegidas -CONAP-, un delegado de la Policía Nacional Civil -PNC-, representante del Registro Nacional de las Personas -RENAP-, entre otras entidades gubernamentales y organizaciones sociales y de apoyo que se encuentra en el Municipio

- COCODE

En el Municipio objeto de estudio existen cinco Consejos Comunitarios de Desarrollo -COCODE-, uno por cada centro poblado; cada consejo está integrado por un presidente, un vicepresidente, un secretario, un tesorero y tres vocales. Ellos se encargan de velar por el desarrollo de proyectos comunitarios que coadyuven al desarrollo del bienestar de los habitantes. Se pudo apreciar que para las autoridades locales de cada centro poblado es muy importante la organización y participan activamente en las decisiones importantes que se toman en el Municipio.

Gráfica 1
Municipalidad de Santa María Visitación, departamento de Sololá
Organigrama institucional
Año: 2017



Fuente: Municipalidad de Santa María Visitación, departamento de Sololá e investigación de campo EPS, segundo semestre 2017.

El organigrama de la institución municipal describe las áreas que lo conforman, Consejo Municipal, COMUDES, COCODE, auditor interno, asesor jurídico, alcaldes auxiliares, alcalde municipal, dirección de administración financiera municipal, secretaria municipal, dirección municipal de planificación, dirección general de la mujer, unidad de gestión ambiental, unidad de servicios públicos, unidad de cultura y deporte, unidad de la niñez, juventud y adulto mayor, unidad de información pública, programa de apoyo educativo, muestra una jerarquía militar donde las decisiones se toman en el Concejo Municipal y luego estas se socializan con el -COMUDE- y -COCODE-, con el objetivo de recibir asesoría de estas unidades y luego es el alcalde municipal el encargado de gestionarlas, a través de las distintas unidades administrativas para el beneficio de la población.

1.1.4 Clima

En Santa María Visitación prevalecen dos tipos de clima; el húmedo semicálido y húmedo templado. La humedad está formada por condensaciones de niebla, comunes durante todo el año. La temperatura máxima promedio anual es de 19.9°C. El mes de abril es el más caluroso, pues se registra una temperatura de 20°C. La temperatura mínima promedio anual es de 12°C y el mes de febrero es el que registra el valor más bajo de temperatura con 9.3°C. La velocidad del viento oscila entre los 2 y 8 km/h, en dirección norte y noroeste.

La precipitación pluvial anual varía entre 1,000 y 2,000 milímetros; sin embargo, el promedio anual es de 1,525.8 milímetros distribuidos en la estación lluviosa que abarca el período comprendido entre los meses de mayo y octubre. El mes de junio, con 313.7 milímetros y septiembre con 299.8 milímetros son los que presentan los valores más altos de lluvia. Se registra una disminución representativa entre los meses de julio-agosto con 182.2 milímetros, período conocido como la “Canícula de Santiago”.

1.1.5 Población

Se entiende por población “al conjunto total de elementos objeto de estudio, puede estar representada por individuos, objetos o cosas; sujetos a ser observados y medidos

según las características a estudiar a través del censo”. (Rodas, 2001, p.14). Es de vital importancia el conocimiento de la población porque permite a las autoridades planificar o crear políticas que vayan de acuerdo con las necesidades presentes o futuras de la población. Esta variable será abordada a continuación a través de diferentes subvariables que permitan comprender como se integra la población de este Municipio y sus características.

1.1.5.1 Población total por centro poblado y número de hogares

La población y los hogares del municipio de Santa María Visitación del departamento de Sololá son la unidad de análisis. En el siguiente cuadro se presenta por centro poblado la cantidad de hogares y habitantes que existen en el Municipio, se hace uso de la información que provee el XI Censo Nacional de población y VI de habitación 2002 para comparar los datos obtenidos por el censo realizado como parte del trabajo de campo que se hizo en la comunidad en el 2017.

Cuadro 1
Municipio de Santa María Visitación, departamento de Sololá
Población total por centro poblado y número de hogares
Años: 2002 y 2017

Centro Poblado	Censo 2002		Censo 2017	
	Población	Hogares	Población	Hogares
Santa María Visitación	1,365	252	1,389	310
Chuipoj	68	14	116	22
El Porvenir	82	16	192	41
Montecristo	404	63	396	77
Palax	-	-	33	6
Total	1,919	345	2,126	456

Fuente: elaboración propia, con base en datos del XI Censo Nacional de Población VI y Habitación del Instituto Nacional de Estadística -INE-, 2002 e investigación de campo EPS, segundo semestre 2017.

En la información anterior se observa el crecimiento de la población que ha sido del 10% comparado con el censo del 2002 realizado hace quince años, con respecto a los hogares el comportamiento es diferente porque existe un incremento del 23% en el Municipio. Con los datos anteriores se estableció que el número de integrantes por hogar ha disminuido, cuando fue realizado el censo la cantidad promedio de habitantes por hogar era de seis y para el 2017 es de cinco.

1.1.5.2 Población por sexo y grupo étnico

La población puede agruparse según convenga para realizar análisis, en este caso y para el propósito que se requiere, el siguiente cuadro muestra la composición de la población por sexo y grupo étnico, dos subvariables que permiten conocer las características y así comprender cuales son las necesidades de esta población debido a su diversidad, requiere de atención especializada.

Cuadro 2
Municipio de Santa María Visitación, departamento de Sololá
Población por sexo y grupo étnico
Año: 2017

Descripción	Población	%
<u>Población por sexo</u>		
Mujeres	1,089	51
Hombres	1,037	49
Total	2,126	100
<u>Población por grupo étnico</u>		
No Maya	42	2
Maya	803	38
Maya Tz'utujil	1,234	58
Otras etnias maya	47	2
Total	2,126	100
<u>Área geográfica</u>		
Urbana	1,389	65
Rural	737	35
Total	2,126	100
<u>Población por edad</u>		
De 0 a 6	219	10
De 7 a 14	344	16
De 15 a 64	1,431	67
De 65 y más	132	7
Total	2,126	100

Fuente: investigación de campo EPS, segundo semestre 2017.

El 51% de la población es de género femenino, con respecto al grupo étnico 98% de los habitantes se identifican como parte del pueblo maya, de ellos predomina la etnia Tz'utujil representando 58%, seguido por etnia Kiché con 37% y el restante 2% corresponde a otras etnias entre ellas el Mam y los Kakchiqueles.

1.1.5.3 Población económicamente activa -PEA-

Está formada por la población que se encuentra en un rango de edad entre 15 y 64 años y tienen capacidad para realizar actividades productivas.

A continuación en el siguiente cuadro se presenta la composición de la -PEA- del municipio de Santa María Visitación. Se muestra la población económicamente activa y la población por sexo del municipio de Santa María Visitación, durante el 2017, con base al censo realizado.

Cuadro 3
Municipio de Santa María Visitación, departamento de Sololá
Población económicamente activa –PEA–
Por sexo y actividad productiva
Año: 2017

Descripción	Población
<u>Población por sexo</u>	
Mujer	348
Hombre	479
Total	827
<u>Población por actividad productiva</u>	
Agrícola	287
Pecuario	16
Artesanal	53
Servicio	378
Comercio	93
Total	827

Fuente: investigación de campo EPS, segundo semestre 2017.

La población económicamente activa está integrada por 58% de población masculina y 42% representa a la población femenina, como se observa la participación de la mujer es menor esto se debe a los aspectos culturales enraizados en los habitantes.

Con respecto a la –PEA– por actividad productiva, los servicios ocupan 46% y la actividad agrícola 35%, este cambio surge debido a que las nuevas generaciones han dejado de ver la agricultura como fuente de empleo y han optado por buscar fuentes de empleo en departamentos vecinos o la Ciudad Capital.

1.1.5.4 Densidad poblacional

El Municipio cuenta con una densidad de 94 habitantes por kilómetro cuadrado, de los cuales su origen es indígena y a su vez está conformado por tres grupos étnicos, Tz'utujil, Kiché y Kakchiquel prevaleciendo el grupo étnico de los Tz'utujiles.

Tabla 2
Municipio de Santa María Visitación, departamento de Sololá, República de Guatemala
Densidad poblacional
Año: 2002 y 2017

Descripción	Censo 2002	Censo 2017
República de Guatemala		
Población	11,237,196	16,924,190
Extensión territorial	108,889	108,889
Densidad habitantes/ Km ²	103	155
Departamento de Sololá		
Población	307,661	519,662
Extensión territorial	1,060	1,060
Densidad habitantes/ Km ²	290	490
Municipio de Santa María Visitación		
Población	1,919	2,126
Extensión territorial	22.5	22.5
Densidades habitantes/ Km ²	85	94

Fuente: elaboración propia, con base en datos del XI Censo Nacional de Población y VI de Habitación 2002 del Instituto Nacional de Estadística -INE- e investigación de campo EPS, segundo semestre 2017. Nota: por la población a nivel nacional y a nivel departamental del año 2017 se hace referencia que son proyecciones poblacionales del INE y la población municipal es el resultado de la investigación de campo.

De acuerdo con la información anterior, el Municipio refleja un aumento poblacional de 9 habitantes/km² durante los últimos quince años, debido a la baja natalidad que existe.

1.1.5.5 Migración

Es el movimiento de población que consiste en dejar el lugar de residencia para establecerse en otro país o región, generalmente por causas económicas o sociales. Esto genera trastornos en la sociedad e incrementa los índices de violencia, desempleo y pobreza en las áreas urbanas.

- **Inmigración**

La inmigración representa 3.6% del total de la población, de ellos 6.6% proviene de la

Ciudad Capital, 14.5% de la cabecera departamental, de otro municipio 38.1%, y de otros departamentos 40.8%. La tasa de inmigración es 35 personas por cada mil habitantes.

- Emigración

En relación con la emigración, 198 personas que representan 22.3% han salido hacía la Ciudad Capital, a la cabecera departamental emigraron 13%, a otro municipio 18.2%, hacia otro departamento 40.6% y al exterior 5.9%, en búsqueda de un mejor nivel de vida. La tasa de emigración es de 416 personas por cada mil habitantes.

1.1.5.6 Pobreza

Con base a la Encuesta Nacional de Condiciones de Vida -ENCOVI- del 2014 se fijan las definiciones y parámetros para el cálculo de las líneas de la pobreza. Se define que los hogares viven en pobreza extrema cuando sus ingresos no alcanzan a cubrir el costo de la Canasta Básica Alimentaria -CBA- y en pobreza no extrema cuando el ingreso familiar cubre el costo de la Canasta Básica Alimentaria, pero no el costo de la Canasta Básica Vital -CBV- cuando los ingresos del hogar cubren el costo de la Canasta Básica Vital se considera que las familias viven en condiciones de no pobreza. En el siguiente cuadro se muestra las diferentes condiciones en que viven los hogares del Municipio.

Cuadro 4
Municipio de Santa María Visitación, departamento de Sololá
Pobreza extrema y no extrema
Año: 2017

Nivel de ingreso Q.	Hogares censados		Porcentaje		
De 1 a 600	75		16%		
De 601 a 1,200	95		21%		
De 1,201 a 1,800	62		14%		
De 1,801 a 2,396	46		10%		
De 2,397 a 3,000	50		11%		
De 3,001 a 3,600	28		6%		
De 3,601 a 4,257	20		4%		
De 4,258 a 4,860	8		2%		
De 4,861 a 5,460	15		3%		
De 5,461 a más	57		13%		

Descripción	Pobreza extrema %	Pobreza no extrema %	Total pobreza	No pobres %	Total
Nacional	23	36	59	41	100
Departamental	40	41	81	19	100
Santa María Visitación	61	21	82	18	100

Fuente: elaboración propia con base a datos proporcionados por la Encuesta Nacional de Condiciones de Vida -ENCOVI- 2014 e investigación de campo EPS, segundo semestre 2017.

De los datos obtenidos en el censo comunitario se determinó que el municipio de Santa María Visitación a nivel municipal presenta un indicador de pobreza total de 82%, comparado con el nivel de pobreza del departamento de Sololá según -ENCOVI- 2014 es 81%; la situación de pobreza del Municipio es mayor que a nivel departamental.

1.1.6 Remesas familiares

Son cantidades de dinero enviadas por personas que residen en el extranjero, transferidas a diferentes personas del Municipio. La única institución bancaria dentro del Municipio es el Banco de Desarrollo Rural-BANRURAL-, cuenta con el servicio de transferencias provenientes del exterior las cuales tuvieron un aumento equivalente a 5% en comparación al 2016. El 60% de las remesas son provenientes de los Estados Unidos y 40% restante de otros países. Otra entidad que ofrece el servicio de remesas familiares en el Municipio es -MICOOPE- esta atiende únicamente depósitos, retiros y remesas familiares; con un estimado de 20 clientes que reciben remesas, de los cuales se maneja un promedio de Q.400,000.00 provenientes de Estados Unidos.

1.2 CENTROS POBLADOS DEL MUNICIPIO DE SANTA MARÍA VISITACIÓN (CASERÍOS: EL PORVENIR, CHUIPOJ, MONTECRISTO Y PARAJE PALAX)

A continuación se describen los antecedentes históricos, localización y extensión, aspectos culturales y deportivos, división política y administrativa, clima, población, migración, y ecosistema de los tres caseríos y el paraje que conforman el municipio de Santa María Visitación.

1.2.1 Antecedentes históricos

A continuación, se abordan los antecedentes históricos de cada uno de los centros poblados. se inicia con la Cabecera Municipal, posteriormente los caseríos Montecristo, El Porvenir, Chuipoj y por último el paraje Palax.

- **Cabecera Municipal de Santa María Visitación**

El centro poblado tuvo diferentes nombres: antes de la llegada de los españoles Tz'ul' Juyu, en 1585 Estancia de Santa María de Jesús, de 1600 a 1623 Nuestra Señora de la Visitación, de 1624 a 1650 La Visitación de La Laguna y desde 2003 Santa María Visitación. (Dionisio Pérez, 2007).

- **Caserío Montecristo**

Durante el período 1910 a 1915 inicia a poblarse la comunidad del caserío Montecristo, tiempo atrás en lo alto de Montecristo era conocido como Tzamsajk, que significa “cerca del maguey”, nombre que fue dado por la abundancia de dicha planta en todo el caserío; en la parte baja del río Yatzá, era conocido como Tzam Atzám.

Destacan como los primeros habitantes de la comunidad, Domingo Luis Saquic Muy y Francisca Ramona Quiché Ixcol, quienes por herencia tenían propiedad, luego como trabajadores y guardianes, Tomas Yac y Cruz Chox, por comprar terreno habitan también: Lorenzo Cux y Margarita Ixtamer, Juan Tzapinel y Dolores Chutá, quienes provenían de Santa Lucía Uatlán.

- Caserío El Porvenir

Lugar conocido como PaQ'echeb' (donde el palo de escobillo), nombre que utilizan algunas personas en la actualidad para referirse al caserío en idioma Tz'utujil. El terreno está ubicado en la parte sur oeste de la Cabecera Municipal, la comunidad fundada el 1° de agosto de 1960. (Municipalidad de Santa María Visitación, Plan Comunitario de Desarrollo 2010-2018 p. 2) dicha propiedad pertenecía al señor Bernardino Chavajay Yon, vecino de la Cabecera Municipal.

Con el crecimiento y la cercanía a la Cabecera Municipal, la población de la comunidad fue adoptando parte de las actividades religiosas, y durante una de las celebraciones, es donde la comunidad toma el nombre El Porvenir, esto debido que anteriormente la vía de acceso a la comunidad era una vereda y ante la dificultad de ingresar a realizar las actividades, uno de los encargados de las celebraciones, al llegar a la comunidad exclamó haber llegado al Porvenir desde ese entonces la comunidad toma este nombre.

- Caserío Chuipoj

Dentro de la sierra Parraxquim, se encuentra ubicado el caserío Chuipoj que empezó a poblarse aproximadamente a mediados del siglo XVIII. Anteriormente, era una gran extensión de vegetación.

Según el plan comunitario de desarrollo indica que “Los primeros habitantes se llamaban: José María Chávez, María Xitamul, Carlos Zavala y Juan López quienes provenían del municipio de Santa Lucía Utatlán. Se asentaron en este lugar donde adquirieron sus tierras para poder cultivarlas.” (Municipalidad de Santa María Visitación, Plan Comunitario de Desarrollo 2010-2018 p. 2).

La comunidad le dio el nombre de caserío Chuipoj debido a que había una especie de árbol conocido como POJ, similar a una Ceiba. Desde su formación, el caserío Chuipoj pertenece al municipio de Santa María Visitación y se ubica al Este de la Cabecera Municipal aproximadamente a 4 kilómetros.

- Paraje Palax

Palax, comunidad que tuvo su origen en la década de los años setenta, donde vecinos de la aldea Xajaxac, Sololá, poblaron la parte Suroeste de la Cabecera Municipal. Se da el nombre a la comunidad de Palax, debido al apellido de los primeros habitantes, quienes procedían del lugar denominado Xajaxac, Sololá; estas personas pertenecen a la etnia Kakchikel y dominan el mismo idioma, los primeros habitantes de esta comunidad lucían un traje multicolor, tanto para hombres y mujeres, siendo el mismo que predomina en la Cabecera Departamental. Con el paso del tiempo, se ha ido perdiendo el uso del traje, actualmente los jóvenes utilizan trajes casuales a diferencia de las mujeres jóvenes que aún visten trajes típicos variados.

Los historiadores dicen que el señor José Palax Patún, compro una fracción de terrenos a dueños de Santa Lucía Utatlán, con el objetivo de cultivarlo con los integrantes de su familia, estos terrenos se ubican a orillas del río Yatzá. La compra y venta del inmueble se dio por realizar actividades comerciales que eran conocidos y de confianza, el comprador se dedicaba a la labranza de la tierra.

Las familias que hoy habitan en el paraje son todas descendientes del señor José Palax Patún.

1.2.2 Localización y extensión

A continuación, la variable a desarrollar presenta la distancia de cada centro poblado, con respecto a la Cabecera Municipal, para mostrar la localización de cada comunidad en el territorio del Municipio se hace referencia al mapa uno de este capítulo.

- Cabecera Municipal

La Cabecera Municipal de Santa María Visitación se localiza en la zona Norte del territorio municipal entre las faldas de la sierra Parraxquim, se encuentra a 163 kilómetros al occidente de la ciudad de Guatemala y a 37 kilómetros al Occidente de la cabecera departamental de Sololá. La vía de acceso principal es una carretera asfaltada que comunica al Municipio con la carretera interamericana, específicamente hasta el

kilómetro 148, presentando una topografía muy quebrantada. Sus coordenadas son: 14°45'00'', latitud Norte y -91°18'32'' longitud Oeste, la altitud promedio es de 2,065 metros sobre el nivel del mar. La Cabecera Municipal colinda al Norte con Santa Lucía Uatlán, al Sur con el caserío Montecristo y El Porvenir, al Este con Santa Clara la Laguna, al Oeste con el caserío Chuipoj.

- Caserío Montecristo

El caserío Montecristo se encuentra al Sur del municipio de Santa María Visitación a una distancia de 1 kilómetro de la Cabecera Municipal, a 28 kilómetros de la Cabecera Departamental y a 161 kilómetros de la Ciudad Capital. Situada a 1,980 metros sobre el nivel del mar en las coordenadas latitud norte 14° 42' 10'' y longitud Oeste -91° 19' 00''.

El caserío Montecristo colinda al Norte con la Cabecera Municipal, al Oeste con el cerro Xiquin Ch'oy, al Sur con la montaña Patúm, jurisdicción de la Cabecera Municipal y al Este con la aldea Paquip, del municipio de Santa Clara la Laguna, encontrándose el río Xechim que sirve como límite entre los dos municipios.

- Caserío El Porvenir

La comunidad de caserío El Porvenir, se localiza en la zona occidental de la Cabecera Municipal a una distancia de 0.5 kilómetros, dista de la Cabecera Departamental a 27.5 kilómetros y a 159.5 kilómetros de la Ciudad Capital. La vía de acceso principal es una carretera adoquinada que la comunica con la Cabecera Municipal, además existe una vereda donde se transita únicamente a pie, lo cual dificulta el acceso con vehículos, este caserío se encuentra relativamente a una distancia corta del pueblo, inclusive los habitantes se identifican como parte de la Cabecera Municipal, sin embargo la división política Municipal lo considera como un territorio diferente.

La comunidad se sitúa a una altitud mínima de 2,000 metros sobre el nivel del mar, la media es de 2,020 y el alta 2,040. En las coordenadas latitudinales 14°71'57'' latitud norte y coordenadas -91°31'19'' longitud oeste. Colinda al norte, al oeste, al sur y al este con la Cabecera Municipal.

- Caserío Chuipoj

El Caserío Chuipoj se encuentra en el área Oeste, del Municipio, a una distancia de 4 kilómetros de la Cabecera Municipal, dista a 31 kilómetros de la cabecera departamental de Sololá y a 166 kilómetros de la Ciudad Capital. La vía de acceso es una carretera de terracería. El caserío tiene una extensión territorial de 2 kilómetros cuadrados, situada a una altura promedio de 2,565 metros sobre el nivel del mar en las coordenadas latitud Norte 14° 43' 22" y longitud Oeste -91°17' 06".

El Caserío Chuipoj colinda al Norte con el cerro Pa Ch'alii', al Oeste con el caserío Tzumajhui del municipio de Santa Catarina Ixtahuacán, al Sur colinda con el cerro Xikin Ch'oy de la Cabecera Municipal y al Este con la Cabecera Municipal.

- Paraje Palax

El paraje Palax pertenece a la Cabecera Municipal de Santa María Visitación, se encuentra en el área sur del Municipio, a una distancia de 0.5 kilómetros de la Cabecera Municipal se localiza a una altura promedio de 1,890 metros sobre el nivel del mar en las coordenadas latitudinales: 14°42'4" latitudes norte y longitudinales: -91°19'04" oeste.

El paraje tiene una extensión territorial de aproximadamente 0.5 kilómetros cuadrados, colinda al norte y este con la Cabecera Municipal.

1.2.3 División política y administrativa

“Es una variable muy importante, porque permite analizar no solo los cambios que pueda haber en el área, en la división política, sino también en su función administrativa”. (Aguilar Catalan, 2013).

1.2.3.1 División política

El orden territorial de los centros poblados del municipio de Santa María Visitación se presenta de la siguiente manera: la cabecera del Municipio está dividida por cuatro sectores, el caserío Montecristo dividido por tres sectores, caserío Chuipoj dividido por dos sectores, caserío El Porvenir y paraje Palax por ser un territorio pequeño no presenta división alguna. La tabla siguiente ilustra la división política.

Tabla 3
Cabecera Municipal, caseríos Montecristo, Chuipoj, El Porvenir y paraje Palax
Municipio de Santa María Visitación, departamento de Sololá
División política
Año: 2017

No.	Centros poblados	Censo 2002	Censo 2017
1	Santa María Visitación (Cabecera Municipal)	Pueblo	Pueblo
1.1	Sector 1	-	Sector
1.2	Sector 2	-	Sector
1.3	Sector 3	-	Sector
1.4	Sector 3	-	Sector
2	Montecristo	Caserío	Caserío
2.1	Sector 1	-	Sector
2.2	Sector 2	-	Sector
2.3	Sector 3	-	Sector
3	Chuipoj	Caserío	Caserío
3.1	Sector 1	-	Sector
3.2	Sector 2	-	Sector
4	El Porvenir	Caserío	Caserío
5	Palax	-	Paraje

Fuente: elaboración propia, con base en datos del XI Censo Nacional de Población y VI de Habitación 2002 del Instituto Nacional de Estadística -INE- e investigación de campo EPS, segundo semestre 2017.

La tabla anterior da a conocer la división política de cada centro poblado, en el censo realizado en el año 2002 no se registraron sectores, actualmente se muestra una división en cada uno de ellos, esta división fue creada por las autoridades municipales ya que la misma es funcional para tener un mejor control de la ubicación de las viviendas, debido a que no existe una nomenclatura domiciliar, que comúnmente identifica por calles y avenidas, en este Municipio no ha se ha identificado de esta forma.

1.2.3.2 División administrativa

La administración del municipio de Santa María Visitación se concentra en la Municipalidad, en el caso de la cabecera municipal, de los caseríos y del paraje Palax, se divide de formas distintas según las necesidades de cada uno de los centros poblados.

- Concejo Municipal
- Alcalde Municipal

- Alcalde Auxiliar
- Consejo Municipal de Desarrollo -COMUDE-
- Consejo Comunitario de Desarrollo -COCODE-

El caserío El Porvenir y el caserío Chuipoj están administrados por el Consejo Comunitario de Desarrollo -COCODE- de cada Caserío y este a su vez integrado por el presidente, vicepresidente, secretario, tesorero, vocal I y vocal II. A su vez el paraje Palax esta administrado de la misma manera que el caserío El porvenir y Chuipoj, con la excepción que cuenta con un solo vocal.

1.2.4 Clima

En la cabecera del municipio de Santa María Visitación se establecen dos tipos de climas, húmedo templado y húmedo semicálido con invierno benigno o húmedo con invierno seco, a su vez se presenta neblina que es provocada por dicha condensación, la que se refleja durante todo el año.

El Instituto Nacional de Sismología, Vulcanología, Meteorología e Hidrología -INSIVUMEH- ha mostrado en sus estadísticas, que en el caserío Montecristo, la temperatura promedio máxima es de 25.09°C y una mínima de 12.8°C. Siendo el mes de abril el más caluroso por ser temporada de verano.

1.2.5 Población

La población del municipio de Santa María Visitación del departamento de Sololá es la unidad de análisis en el siguiente apartado, con base al Censo Comunitario realizado por el grupo de practicantes en octubre del 2017 se compara con el XI Censo Nacional de población y VI de habitación 2002.

1.2.5.1 Población total, número de hogares y tasa de crecimiento

En el cuadro siguiente se detalla la población total y número de hogares por centro poblado, comparado con los datos obtenidos del XI censo de población y VI de habitación realizado por el Instituto Nacional de Estadística en el 2002 y los datos

obtenidos en el censo realizado en la investigación de campo del 2017 por el grupo de practicantes.

Cuadro 5
Cabecera Municipal
Municipio de Santa María Visitación, departamento de Sololá
Población y hogares
Años: 2002 y 2017

Centro Poblado	Censo 2002				Censo 2017			
	Población total	%	Número de hogares	%	Población total	%	Número de hogares	%
Cabecera Municipal	1,365	71	252	73	1,389	65	310	68
Montecristo	404	21	63	18	396	19	77	17
El Porvenir	82	4	16	5	192	9	41	9
Chuipoj	68	4	14	4	116	5	22	5
Palax	-	-	-	-	33	2	6	1
Total	1,919	100	345	100	2,126	100	456	100

Fuente: elaboración propia, con base en datos del XI Censo Nacional de Población y VI de Habitación del Instituto Nacional De Estadística-INE-, 2002 e investigación de campo EPS, segundo semestre 2017.

La tasa de crecimiento de la población es de 0.05% anual para la Cabecera Municipal, como se puede observar el crecimiento no ha sido significativo en los últimos años, una de las causas identificadas fue el alto grado de migración que ocurre principalmente en la población joven que sale hacia otros lugares en busca de oportunidades para mejorar su calidad de vida. Otro aspecto identificado fue la cantidad de viviendas desocupadas que existen, siendo este el 20% del total de domicilios censados.

1.2.5.2 Población por sexo, grupo étnico y edad económica

Para analizar la composición de estas subvariables por cada centro poblado se hace necesario hacerlo en dos cuadros. Con el cuadro se muestra la composición de la población por sexo, grupo étnico y población por edad económica de la cabecera municipal del municipio de Santa María Visitación y el paraje Palax.

Cuadro 6
Cabecera Municipal y Paraje Palax
Municipio de Santa María Visitación, departamento de Sololá
Población por sexo, grupo étnico y edad económica
Años: 2002 y 2017

Descripción	Cabecera Municipal				Paraje Palax			
	Censo 2002	%	Censo 2017	%	Censo 2002	%	Censo 2017	%
<u>Población por sexo</u>								
Mujeres	675	49	726	52	-	-	19	58
Hombres	690	51	663	48	-	-	14	42
Total	1,365	100	1,389	100	-	-	33	100
<u>Población por grupo étnico</u>								
No Maya	30	2	40	3	-	-	-	-
Maya	1,335	98	-	-	-	-	-	-
Maya Kiché	-	-	334	24	-	-	13	39
Maya Tz'utujil	-	-	991	71	-	-	8	24
Otras etnias mayas	-	-	24	2	-	-	12	37
Total	1,365	100	1,389	100	-	-	33	100
<u>Población por edad económica</u>								
De 0 a 6	161	12	134	10	-	-	-	-
De 7 a 14	365	27	191	14	-	-	4	12
De 15 a 64	770	56	952	68	-	-	28	85
De 65 y más	69	5	112	8	-	-	1	3
Total	1,365	100	1,389	100	-	-	33	100

Fuente: elaboración propia, con base en datos del XI Censo Nacional de Población y VI de Habitación del Instituto Nacional de Estadística -INE- e investigación de campo EPS, segundo semestre 2017.

Por su parte la población por edad según el censo 2017 se divide en 24% menor a quince años, 69% comprende de 15 a 64 años y 8% corresponde a pobladores con una edad mayor a 64 años, comparado con el censo 2002 la composición ha cambiado el número de habitantes menor a 15 años puesto que se redujo, aumentó los grupos entre 15 y 64 años.

Por su parte en el paraje Palax las mujeres representan 58% del total de los habitantes, el 100% de los pobladores se identifican como pertenecientes al pueblo maya y de ellos predomina la etnia kiché con 39% seguido por la etnia Tz'utujil con 25% y el restante 36% corresponde a otras etnias mayas.

A continuación se presenta la información que corresponde a los demás Caseríos.

Cuadro 7
Caseríos Montecristo, El Porvenir y Chuipoj
Municipio de Santa María Visitación, departamento de Sololá
Población por sexo, grupo étnico y edad económica
Años: 2002 y 2017

Descripción	Caserío Montecristo		Caserío El Porvenir				Caserío Chuipoj					
	Censo 2002		Censo 2017		Censo 2002		Censo 2017		Censo 2002		Censo 2017	
	Pob.	%	Pob.	%	Pob.	%	Pob.	%	Pob.	%	Pob.	%
<u>Población por sexo</u>												
Mujeres	217	54	199	50	42	51	93	48	27	40	52	45
Hombres	187	46	197	50	40	49	99	52	41	60	64	55
Total	404	100	396	100	82	100	192	100	68	100	116	100
<u>Población por grupo étnico</u>												
No Maya	-	-	2	1	1	1	-	-	3	4	-	-
Maya	404	100	-	-	81	99	-	-	65	96	-	-
Maya Kiché	-	-	318	80	-	-	48	25	-	-	90	78
Maya Tzutujil	-	-	66	17	-	-	143	74	-	-	26	22
Otras etnias mayas	-	-	10	2	-	-	1	1	-	-	-	-
Total	404	100	396	100	82	100	192	100	68	100	116	100
<u>Población por edad económica</u>												
De 0 a 6	65	16	43	11	11	13	27	14	13	19	15	13
De 7 a 14	150	37	85	21	32	39	36	19	23	34	28	24
De 15 a 64	182	45	256	65	37	45	125	65	29	43	70	60
De 65 y más	7	2	12	3	2	3	4	2	3	4	3	3
Total	404	100	396	100	82	100	192	100	68	100	116	100

Fuente: elaboración propia, con base en datos del XI Censo Nacional de Población y VI de Habitación del Instituto Nacional de Estadística -INE-, 2002 e investigación de campo EPS, segundo semestre 2017.

La población del caserío Montecristo se identifica como perteneciente al pueblo maya 99% del total de sus habitantes, comparado con el censo que se registró en el 2002; no existe variación significativa en la composición étnica de este centro poblado, en el 2017 la etnia Kiché predomina en 80%, seguido por la etnia Tzutujil con 17%. La composición por edad muestra una disminución en el rango de 0 a 6 años y 0 a 14, 65% de los habitantes del caserío Montecristo están en edad para trabajar por lo que la bonanza demográfica debe ser aprovechada para generar empleos.

1.2.5.3 Población Económicamente Activa -PEA-

Está formado por la población que se encuentra en un rango de edad entre 15 y 64 años y tienen capacidad para realizar actividades productivas.

En el siguiente cuadro se presenta la composición de la -PEA- de la Cabecera Municipal y paraje Palax, del municipio de Santa María Visitación.

Cuadro 8
Cabecera Municipal y paraje Palax
Municipio de Santa María Visitación, departamento de Sololá
Población económicamente activa -PEA-
Por sexo y actividad productiva
Años: 2002 y 2017

Descripción	Cabecera Municipal				Paraje Palax			
	Censo 2002	%	Censo 2017	%	Censo 2002	%	Censo 2017	%
<u>Población por sexo</u>								
Mujer	122	26	236	43	-	-	12	55
Hombre	342	74	307	57	-	-	10	45
Total	464	100	543	100	-	-	22	100
<u>Actividad productiva</u>								
Agrícola	246	53	117	22	-	-	18	82
Pecuario	60	13	3	1	-	-	-	-
Artesanal	42	9	37	7	-	-	-	-
Servicio	93	20	316	58	-	-	4	18
Comercio	23	5	70	12	-	-	-	-
Total	464	100	543	100	-	-	22	100

Fuente: elaboración propia, con base en datos del XI Censo Nacional de Población y VI de Habitación del Instituto Nacional de Estadística -INE-, 2002 e investigación de campo EPS, segundo semestre 2017.

La población económicamente activa representa 57% del total de la Población en Edad de Trabajar -PET- y 39% del total de los habitantes de la Cabecera Municipal, con respecto a la PEA por actividad productiva, los servicios ocupan 58% y la actividad agrícola 22%.

En el paraje Palax la población económicamente activa representa 79% del total de los habitantes en edad de trabajar PET y 67% del total de los pobladores del centro poblado en mención, con respecto a la PEA. De ellos 82% se ocupa en actividades agrícolas y 18% en actividades de servicio.

En el siguiente cuadro, se presenta la composición de la -PEA- del caserío Montecristo, El Porvenir y Chuipoj del municipio de Santa María Visitación, agrupado por sexo y tipo de actividad productiva.

Cuadro 9
Caseríos Montecristo, El Porvenir y Chuipoj
Municipio de Santa María Visitación, departamento de Sololá
Población económicamente activa -PEA-
Por sexo y actividad productiva
Años: 2002 y 2017

Descripción	Caserío Montecristo		Caserío El Porvenir				Caserío Chuipoj					
	Censo 2002	% Censo 2017	% Censo 2002	% Censo 2017	% Censo 2002	% Censo 2017	% Censo 2002	% Censo 2017	%			
<u>Población por sexo</u>												
Mujer	22	25	64	41	2	17	23	35	1	25	13	34
Hombre	66	75	94	59	10	83	43	65	3	75	25	66
Total	88	100	158	100	12	100	66	100	4	100	38	100
<u>Actividad productiva</u>												
Agrícola	47	53	84	53	6	53	38	58	2	50	30	79
Pecuario	11	13	12	8	2	13	1	2	1	25	-	-
Artesanal	8	9	8	5	1	9	1	2	-	-	7	18
Servicio	18	20	34	22	2	20	23	34	1	25	1	3
Comercio	4	5	20	12	1	5	3	4	-	-	-	-
Total	88	100	158	100	12	100	66	100	4	100	38	100

Fuente: elaboración propia, con base en datos del XI Censo Nacional de población y VI de Habitación del Instituto Nacional de Estadística -INE-, 2002 e investigación de campo EPS, segundo semestre 2017.

En el caserío Montecristo la población económicamente activa representa 62% del total de los habitantes en edad de trabajar PET y 40% del total de los pobladores del Caserío, con respecto a la PEA por actividad productiva predomina la actividad agrícola con 53%. Por su parte en el caserío el Porvenir la población económicamente activa representa 53% del total de los habitantes en edad de trabajar y 34% del total de los pobladores del centro poblado, con respecto a la PEA por actividad productiva predomina la actividad agrícola con 58%, seguido los servicios que representa 34%, comercio 4%, pecuario y artesanal 2% cada uno. Por último el caserío Chuipoj la población económicamente activa representa 54% del total de los habitantes en edad de trabajar PET y 33% del total de los pobladores del centro poblado, con respecto a la PEA por actividad productiva predomina la actividad agrícola con 79% y la actividad artesanal con 18% y la actividad servicios 3%.

1.2.5.4 Niveles de ingreso

La variable ingresos analiza la disponibilidad de recursos de las familias para cubrir sus necesidades de alimentación, vestido, salud, educación, vivienda y recreación, el

ingreso condiciona la calidad de vida de los habitantes, al disponer de los recursos necesarios para mejorar el bienestar en la familia y por ende propicia las condiciones de desarrollo tanto individual como social.

En el siguiente cuadro se presenta los resultados obtenidos del censo realizado, con respecto al ingreso que disponen las familias para cubrir sus necesidades básicas, durante el periodo de un mes.

Cuadro 10
Cabecera Municipal, Caseríos Montecristo, El porvenir, Chuipoj y paraje Palax
Municipio de Santa María Visitación, departamento de Sololá
Niveles de ingreso por hogar
Año: 2017

Niveles de ingreso	Santa María Visitación		Montecristo		El Porvenir		Chuipoj		Palax	
	Hogares	%	Hogares	%	Hogares	%	Hogares	%	Hogares	%
De 1 a 600	39	13	14	18	12	29	7	32	3	50
De 601 a 1,200	51	16	30	39	8	20	5	23	1	17
De 1,201 a 1,800	35	11	15	19	6	15	5	23	1	17
De 1,801 a 2,396	35	11	5	6	4	10	2	9	-	-
De 2,397 a 3,000	41	13	6	8	1	2	1	5	1	16
De 3,001 a 3,600	23	7	3	5	2	5	-	-	-	-
De 3,601 a 4,257	18	6	1	1	1	2	-	-	-	-
De 4,258 a 4,860	8	3	-	-	-	-	-	-	-	-
De 4,861 a 5,460	9	4	2	3	2	5	2	8	-	-
De 5,461 a más	51	16	1	1	5	12	-	-	-	-
Total	310	100	77	100	41	100	22	100	6	100

Fuente: investigación de campo EPS, segundo semestre 2017.

El ingreso para las familias de la Cabecera Municipal se encuentra segmentado, 65% de los hogares disponen menos de un salario mínimo para cubrir sus necesidades esto se debe a la falta de oportunidad de empleo que existe en el Municipio.

1.2.5.5 Pobreza

Con base a la Encuesta Nacional de Condiciones de Vida -ENCOVI- 2014, se fijan las definiciones y parámetros para el cálculo de las líneas de la pobreza.

Se define que los hogares viven en pobreza extrema cuando sus ingresos no alcanzan a cubrir el costo de la Canasta Básica Alimentaria -CBA- y en pobreza no extrema cuando el ingreso familiar cubre el costo de la Canasta Básica Alimentaria, pero no el costo de la Canasta Básica Vital -CBV- cuando los ingresos del hogar cubren el costo de la Canasta Básica Vital se considera que las familias viven en condiciones de no pobreza.

En el siguiente cuadro se muestra los diferentes niveles de pobreza de cada centro poblado del municipio de Santa María Visitación.

Cuadro 11
Cabecera Municipal, caseríos Montecristo, El porvenir, Chuipoj y paraje Palax
Municipio de Santa María Visitación, departamento de Sololá
Pobreza extrema y no extrema
Año: 2017

Líneas de pobreza	Santa María Visitación		Montecristo		El Porvenir		Chuipoj		Palax	
	Hogares	%	Hogares	%	Hogares	%	Hogares	%	Hogares	%
Pobreza	242	78	74	96	34	83	20	91	6	100
Pobreza extrema	160	52	64	83	30	73	19	86	5	83
Pobreza no extrema	82	26	10	13	4	10	1	5	1	17
No pobreza	68	22	3	4	7	17	2	9	0	0
Total	310	100	77	100	41	100	22	100	6	100

Fuente: investigación de campo EPS, segundo semestre 2017.

De los datos obtenidos en el censo comunitario se determinó que la Cabecera Municipal 52 % de los hogares viven en extrema pobreza, 26% en pobreza no extrema y 22% en no pobreza. En el caserío Montecristo con base al censo 2017 se determinó que 83% de las familias viven en extrema pobreza, 13% en pobreza no extrema y únicamente 4% en no pobreza. El caserío El Porvenir 73% de las familias viven en extrema pobreza, 10% en pobreza no extrema y 17% en no pobreza. Por su parte en el caserío Chuipoj 86% de las familias viven en extrema pobreza y 5% en pobreza no extrema. El paraje Palax 5% de las familias viven en pobreza extrema y 1% en pobreza no extrema.

1.2.6 Migración

En la Cabecera Municipal existe emigración de 56.95% del total de la población, hacia Ciudad de Guatemala, Cabecera Departamental, otro municipio, otro departamento y a

Estados Unidos, el principal motivo es la búsqueda de fuentes de empleo que les permita generar ingresos para su familia, la otra razón que causa la emigración es por estudios principalmente a la cabecera departamental o la ciudad de Quetzaltenango siempre con el propósito de buscar nuevas oportunidades que les permita mejorar su calidad de vida. Las personas que han inmigrado a la Cabecera Municipal representan 3.75% de la población y la causa de esta inmigración hacia Santa María Visitación es porque las personas han encontrado pareja y por lo tanto han llegado a establecerse para formar un hogar.

1.2.7 Ecosistema

El Municipio se caracteriza por tener un ecosistema variado que se destaca por sus ríos, bosques, flora y fauna. A continuación para analizar y conocer las características de estos elementos tan importantes se hará a través de la variable ecosistema, con sus respectivas subvariables siendo estas, agua, bosques, suelos, flora y fauna.

1.2.7.1 Agua

El recurso hídrico del Municipio está formado por cuatro ríos, uno de los principales el Yatzá. Nace en las faldas del cerro T'zamtem en el municipio de Santa Catarina Ixtahuacán, al norte del Municipio y lo recorre hasta su extremo sur, bordea los centros poblados de:

La Cabecera Municipal y los caseríos de El Porvenir, Montecristo y el paraje Palax por el lado occidental. En el caserío Chuipoj por el lado oriente, para luego continuar su recorrido por el territorio del municipio de San Juan la Laguna,

Es un río caudaloso que se encuentra contaminado principalmente porque en su cauce los vecinos llegan a dejar su basura, también en éste desemboca parte del sistema de drenaje de la cabecera, que no recibe un tratamiento adecuado y de otros municipios aledaños a Santa María Visitación.

El segundo río es el Xe Chim, el que proviene del municipio de Santa Clara la Laguna, atraviesa la parte este del Municipio, pasa por la cabecera municipal, continúa en el caserío Montecristo, esto antes de unirse con el río Yatzá rumbo al océano pacífico,

Xe-Chim es un río caudaloso y también se encuentra contaminado, debido a que aquí desemboca el sistema de drenajes del municipio de Santa Clara la Laguna y de la Cabecera Municipal de Santa María Visitación. Cabe mencionar que este río es el que presenta un mayor grado de contaminación.

El tercer río es el Xiprián, que proviene del municipio de Santa Clara la Laguna, pasa por la cabecera municipal, atraviesa el caserío El Porvenir, recorre parte del caserío Chuipoj y desemboca en el río Yatzá.

El último río es el Tz'ulu, proviene del municipio de Santa Clara La Laguna, continúa al norte del caserío Chuipoj y desemboca en el río Yatzá. Estos dos últimos son los de menor cauce.

1.2.7.2 Bosque

El bosque natural del territorio municipal tiene una extensión de 4.8 kilómetros cuadrados conformado por una zona boscosa, esto equivale al 21% del total del territorio municipal.

Esta región está dividida en tres áreas principales, siendo estos: el Xiquinch Ch'oy, T'zamten y el Patúm, gran parte de la región es beneficiada con el oxígeno que este genera, y forman parte del Corredor Biológico Centroamericano. Pertenece a las tierras altas de la cadena volcánica, con montañas y colinas.

- Tipos de bosque

En el Municipio se determinó que existe el tipo de bosque mixto, según el estudio de suelos volumen I del Ministerio de Agricultura, Ganadería y Alimentación, este bosque está ubicado en la zona de vida denominada Bosque húmedo Montano Bajo Subtropical.

Debido a la temperatura, precipitación pluvial y características de los suelos el municipio de Santa María Visitación cuenta con áreas dedicadas a la producción forestal, consistentes en bosques naturales mixtos, mismos que también sirven de hábitat para la fauna. Las principales especies que se pueden observar son el aliso (*Alnus Jorullensis* HBK), pino de ocote (*Pinus Montezumae*), encino (*Quercus Brachystachs Benth*) y ciprés (*Cupresus Lusitanica M*), los coníferos son utilizados principalmente para leña de consumo doméstico mientras que los latifoliados se usan en la construcción.

1.2.7.3 Suelos

El suelo es la capa más superficial y laborable de la tierra, por su composición sirve de base y sustento a los vegetales y animales que viven. (Charles Simmons, Clasificación de reconocimiento de los suelos de la República de Guatemala, Editorial de Educación, José Pineda Ibarra p. 252 y 678).

- Tipos de suelo

El territorio de Santa María Visitación cuenta con diferentes tipos de suelos; dentro de estos se mencionan: serie camanchá y serie chipó

Serie camanchá, hace referencia a los suelos con complejos de adsorción entre fluidos orgánicos y minerales; es también conocido como tipo de suelo andisol, fase quebrada erosionada: tiene pendientes inclinadas que exceden 25% y se caracterizan por estar desarrollados sobre un material madre, constituidos por ceniza volcánica de color claro, presentan un relieve ondulado a fuerte ondulado, con un drenaje interno bueno. Está localizado en la totalidad del territorio de la Cabecera Municipal, caserío Montecristo, El porvenir, y paraje Palax, y ocupa el 90% del caserío Chuipoj, un aproximado de 21.5 kilómetros cuadrados que representa el 95.5% del Municipio posee este suelo.

Serie chipó, son suelos minerales de baja evolución, pero con horizontes diferenciados; este es conocido como tipo de suelo inceptisol: los suelos son poco profundos, en exceso drenado, ubicado sobre roca granítica descompuesta, o ceniza volcánica cementada. Ocupan taludes inclinados en el declive pacífico superior y se

encuentran en un clima cálido y húmedo. Está localizado en un 10% del territorio que ocupa el caserío Chuipoj, un kilómetro cuadrado que representa el 4.5% del Municipio posee esta serie de suelo.

1.2.7.4 Flora y fauna

Representan los recursos naturales del municipio de Santa María Visitación.

- Flora

El Municipio dispone de aéreas dedicadas a la producción forestal, consistentes en bosques naturales mixtos, las principales especies son el aliso, pino de ocote, ciprés y encino, los coníferos son utilizados para leña de consumo doméstico, por otra parte, los latifoliados son utilizados para la construcción como el roble y el cedrillo.

Entre las plantas comunes que poseen están: las rosas, pascuas, flor de izote, chichicaste, izote, sauco, pajón, mora silvestre, verbena y orquídeas silvestres, la mayoría de uso medicinal, algunas otras como el izote y las orquídeas son vendidas para ornamento.

- Fauna

La cubierta forestal es hábitat de algunas especies, sin embargo, se han extinguido por los incendios forestales durante los meses cercanos a la siembra, por las rozas, pero sobreviven algunas como la masacuata, el coralillo, cantil, ardilla, conejo, taltuza, comadreja, gato de monte, tepezcuintes, mapaches, coyotes, zorrillos, armadillo, tacuazines, pizotes, venado cola blanca, micoleón y puma.

Entre las aves el gavián, quetzalillo, búho, colibríes, lechuzas, gavilancillos, zopilotes, sanates, tortolitas, palomas, tucanes color verde, canarios, gorrioncillo y aves más pequeñas, algunos de estos animales se ven amenazados por la caza para autoconsumo, aunque esta actividad con el paso del tiempo se ha reducido ya que las

nuevas generaciones de visitecos no se ven interesado en realizar este tipo de práctica de sus ancestros.

1.2.7.5 Orografía

En el Municipio hay un conjunto de montañas y cerros, ricos en flora y fauna, la montaña con el punto más alto es El Poj, situado a 2,360 metros de altura, y siendo el más bajo el que se ubica a 1,600 metros sobre el nivel del mar. En la sierra Parraxquim, están incluidos los cerros de mayor importancia, siendo estos el Poj, y abarcando también el Xiquinch Ch'oy, situado en la parte sur de la Cabecera Municipal y otros cerros como Chui Xiquinch Ch'oy, Chui Poj, Pa Ch'ali, Chichi b'ay, Chui Pa Tum.

1.2.7.6 Áreas protegidas

La Cabecera Municipal de Santa María Visitación forma parte dentro de la Reserva de Usos Múltiples -RUMPLE-, debido a que de los 19 Municipios del departamento de Sololá, 18 de ellos han sido declarados como área protegida de la cuenca del lago de Atitlán, de tal manera que cualquier explotación que sufrieran los recursos naturales, previamente deberían de contar con la autorización del Consejo Nacional de Áreas Protegidas -CONAP-, mismo que cuenta con una oficina en la Cabecera Municipal, esta es una sub zona altamente poblada y reserva de usos múltiples de la cuenca del lago de Atitlán.

1.3 ÁMBITO SOCIAL DE CENTROS POBLADOS DEL MUNICIPIO DE SANTA MARÍA VISITACIÓN (CASERÍOS: EL PORVENIR, CHUIPOJ, MONTECRISTO Y PARAJE PALAX)

En este capítulo se expondrán los aspectos sociales más importantes de cada uno de los centros poblados, dentro de los cuales se encuentran: organizacionales, servicios básicos e infraestructura, entidades de apoyo y análisis de riesgo.

1.3.1 Organizaciones

Las organizaciones son grupos de personas que se integran con el fin de ayudar y mejorar a una comunidad, estas son de gran importancia para el municipio de Santa

María Visitación, su objetivo es fomentar el desarrollo económico, social, ambiental, cultural, deportivo y religioso de la población.

1.3.1.1 Sociales

La función principal de las organizaciones sociales es contribuir al bienestar del Municipio, partiendo de intereses comunes para la ejecución de proyectos que promuevan el desarrollo de la educación, salud y cobertura de las necesidades demandadas por la población.

- Concejo Comunitario de Desarrollo -COCODE-

El sistema de Consejos de Desarrollo Urbano y Rural, se integra por cinco niveles: nacional, regional, departamental, municipal y comunitario, este permite la participación de todos los pueblos y sectores de la población guatemalteca.

- Organizaciones de Padres de Familia -OPF-

Son organizaciones eminentemente conformadas por padres de familia, en las que debe incidir el director del centro educativo y un representante del claustro de maestros; su objetivo principal es administrar los programas de apoyo otorgados por el Ministerio de Educación que consisten en: alimentación escolar, útiles escolares, valija didáctica y gratuidad de la educación.

- Asociación Proyecto Santa María

Se encuentra afiliada con la fundación Christian Children's Fund Inc. -CCFA- la cual proporciona ayuda a familias de escasos recursos, se ubica en la Cabecera Municipal y beneficia a los pobladores de todo el Municipio, a través de la prestación de servicios de saneamiento ambiental, salud preventiva de niños y jóvenes, a quienes provee desparasitantes, vitaminas, alimento y salud bucal. Además, se dota con útiles escolares, ropa, calzado y becas. El financiamiento de la organización proviene de Canadá.

- Comité de Apoyo Mutuo para la Mujer Visiteca

Fue creado en el 2002 por la necesidad de varias familias del Municipio que no poseen

una vivienda adecuada. La junta directiva del comité, a través del fondo guatemalteco para la vivienda, provee de subsidios financieros a las familias de escasos recursos o que por desastres naturales han perdido su vivienda.

- Organización de Mujeres Estrella T´zutujil

Conformado en el 2010 por mujeres que hablan el idioma T´zutujil, por integrantes de los caseríos Montecristo, Chuipoj, El Porvenir, paraje Palax y Cabecera Municipal, centro poblado donde se ubica la organización. Esta brinda capacitaciones sobre los derechos de la mujer, violencia intrafamiliar, así como programas de alfabetismo. Sus recursos económicos provienen del Estado.

- Christian Children`s Fund. Inc. -CCFA-

Beneficia a niños de familias de escasos recursos de la Cabecera Municipal, los caseríos Montecristo, El Porvenir, Chuipoj y paraje Palax a través de programas de apadrinamiento de niños para fomentar la salud, costumbres, valores, educación y concientización de la población para el cuidado del medio ambiente. Su financiamiento proviene de Canadá y se encuentra ubicado en el centro del Municipio.

1.3.1.2 Ambientales

Son las organizaciones encargadas de proteger los recursos naturales y evitar el deterioro del medio ambiente en el Municipio, el mismo es ocasionado por las actividades que realiza el hombre o el inadecuado manejo de desechos sólidos y líquidos.

- Comité Protierras Comunes Visitacas

Fue creado el cinco de julio del 2005, está ubicado en la Cabecera Municipal y es financiado por el Fondo de Tierras del Estado; la función de este es mantener el resguardo de las áreas protegidas, como la montaña de Xiquincho´oy, Pach´ali´, Tza´nteem, Chuipoj, Patum y el Río Yatza en el Municipio.

1.3.1.3 Culturales

Tienen como función principal fomentar la cultura a la población del municipio de Santa María Visitación, y a sus generaciones futuras; su objeto es intensificar la presencia de la población en las actividades productivas sin perder el modelo cultural existente.

- Participación y organización de las mujeres

La participación de las mujeres es importante dentro de la comunidad, como prueba de ello existe su presencia dentro del Concejo Municipal y el Órgano de Coordinación -COCODE-.

- Lagun Artean

La institución inicia como un proceso de organización para fomentar la participación de los jóvenes de distintas edades que conforman grupos de teatro y musicales.

- Comisión de la mujer, juventud y niñez:

Esta comisión surge en el 2002, por iniciativa de siete mujeres de la Cabecera Municipal que conforman la directiva; en la actualidad beneficia a muchas mujeres, amas de casa, que buscan el desarrollo familiar. Así mismo, se incluye a la juventud y la niñez para promover su participación en actividades sociales que promuevan su inclusión en la mejora del Municipio.

1.3.1.4 Deportivas

Son entidades que fomentan la participación en actividades deportivas, su objetivo principal es involucrar a toda la población. Estas entidades desarrollan tres elementos básicos: actividad física, competencia y reglas. Las instalaciones se encuentran ubicadas en la Cabecera del Municipio.

- Organización deportiva municipal

Esta unidad empezó a funcionar desde el 2015 para fomentar el deporte a nivel regional, cuenta con una escuela de fútbol, que enseña este deporte a los niños en una jornada diaria por las tardes, con el objetivo de prepararlos en las distintas categorías,

cuentan con campeonato de baloncesto en la rama masculina y femenina, en la disciplina de maratón se realiza una carrera de montaña que consiste en recorrer el Cerro Xiquichoy, llevándose a cabo su segunda edición en 2017 con las categorías masculina, femenina e infantil. El financiamiento de esta organización proviene de los recursos municipales.

- Visi Deportes

Es una organización independiente que no cuenta con sede de reunión, su objetivo es la enseñanza de bádminton a niños con la visión de poder competir a nivel regional y nacional, su practica la realizan en el gimnasio municipal ubicado en la cabecera del centro poblado, no cuentan con una fuente de financiamiento.

1.3.1.5 Otras

En el municipio de Santa María Visitación, departamento de Sololá no existen otras organizaciones de la población que busquen el desarrollo de los jóvenes que residen en los centros poblados.

1.4 SERVICIOS BÁSICOS Y SU INFRAESTRUCTURA

Según la información obtenida en el censo poblacional y la investigación documental correspondiente, se realiza la descripción de los servicios básicos existentes, que satisfacen las necesidades de los habitantes en el casco urbano y sus respectivos centros poblados.

1.4.1 Educación

En el municipio de Santa María Visitación existen establecimientos educativos que cubren los niveles de educación preprimaria, primaria y nivel medio (Ciclo básico y diversificado) tanto en el sector público como privado.

1.4.1.1 Infraestructura física

Este apartado se refiere a la cantidad de establecimientos de enseñanza tanto oficiales como privados; existen trece centros educativos, nueve en la Cabecera Municipal, dos en

los caseríos Montecristo y Chuipoj respectivamente. Del total de instituciones, doce son públicas y una es privada. La Cabecera Municipal cuenta con centros educativos del sector público y privado, brindan educación en los niveles preprimario, primario, nivel medio (ciclo básico y diversificado). Los caseríos Chuipoj y Montecristo cuentan únicamente con centros educativos del sector público. El Municipio cuenta con los siguientes centros educativos:

Cuadro 12
Cabecera Municipal, caseríos Montecristo y Chuipoj
Municipio de Santa María Visitación, departamento de Sololá
Cantidad de establecimientos educativos por nivel
Años: 2016 y 2017

Niveles	Cabecera Municipal		Caserío Montecristo		Caserío Chuipoj	
	2016	2017	2016	2017	2016	2017
Públicos						
Preprimaria	3	3	1	1	1	1
Primario	1	1	1	1	1	1
Básico	1	1	-	-	-	-
Diversificado	1	1	-	-	-	-
Privados						
Básico	1	1	-	-	-	-
Diversificado	2	2	-	-	-	-
Total	9	9	2	2	2	2

Fuente: investigación de campo EPS, segundo semestre 2017.

La población estudiantil del caserío El Porvenir y del paraje Palax acude a los establecimientos educativos ubicados en la Cabecera Municipal, que es el lugar más poblado del municipio y donde se ubican la mayor parte de establecimientos educativos, los estudiantes de todos los centros poblados acuden a los centros por la cercanía.

Todas las escuelas cuentan con vías de acceso adoquinado, servicio de alumbrado público, energía eléctrica, cercados de block en buenas condiciones. El agua es abastecida todos los días y cuentan con depósito para almacenarlo.

1.4.1.2 Alumnos y maestros por nivel educativo

En el siguiente cuadro se observa la cantidad de maestros que atienden a los alumnos de los diferentes establecimientos educativos en el Municipio.

Cuadro 13
Cabecera Municipal, caseríos Montecristo y Chuipoj
Municipio de Santa María Visitación, departamento de Sololá
Inscripción de alumnos, maestros por nivel educativo
Años: 2016 y 2017

Alumnos inscritos								
Niveles	Inscripción inicial 2016		Total	Inscripción inicial 2017		Total		
	Urbana	Rural		Urbana	Rural			
Preprimaria	80	52	132	73	37	110		
Primario	210	72	282	218	41	259		
Básico	135	-	135	132	-	132		
Diversificado	172	-	172	160	-	160		
Total	597	124	721	583	78	661		
Cantidad de maestros								
Niveles	Cabecera Municipal				Caserío Montecristo		Caserío Chuipoj	
	2016		2017		2016 y 2017		2016 y 2017	
	Cantidad	%	Cantidad	%	Cantidad	%	Cantidad	%
Preprimaria	4	9	3	7	2	25	1	25
Primario	13	27	13	31	6	75	3	75
Básico	13	28	13	31	-	-	-	-
Diversificado	17	36	13	31	-	-	-	-
Total	47	100	42	100	8	100	4	100

Fuente: investigación de campo EPS, segundo semestre 2017.

En el nivel de preprimaria y primaria según comentarios de los directores y subdirectores de las escuelas, los maestros son insuficientes para impartir el pensum que exige el Ministerio de Educación, esto debido al atraso de la contratación de maestros por parte de la Dirección Departamental de Educación de Sololá, tal como se observa en el cuadro anterior, en el nivel básico y diversificado, la baja de alumnos inscritos en 2017 dio lugar en reformular los horarios de clases.

1.4.1.3 Cobertura educativa

La cobertura neta por niveles educativos se refiere a los alumnos inscritos en el grado correspondiente según su edad, en el siguiente cuadro se presenta la información obtenida del número de alumnos inscritos en los distintos niveles de preprimaria, primario, básico y diversificado. Así mismo, se realiza el análisis correspondiente a los niveles educativos en cada uno de los centros poblados en los que se encuentran ubicados los centros educativos.

Cuadro 14
Cabecera Municipal, caseríos Montecristo y Chuipoj
Municipio de Santa María Visitación, departamento de Sololá
Tasa de cobertura escolar
Año: 2017

Niveles	Población en edad escolar	Alumnos inscritos	Cobertura neta %
Cabecera Municipal			
Total Población: 1,389			
Preprimaria	108	108	100
Primaria	132	132	100
Básico	65	55	85
Diversificado	91	68	75
Total	396	363	92
Caserío Montecristo			
Total Población: 396			
Preprimaria	22	19	86
Primaria	59	57	97
Total	81	76	94
Caserío Chuipoj			
Total Población: 116			
Preprimaria	10	9	90
Primaria	10	9	90
Total	20	18	90

Fuente: investigación de campo EPS, segundo semestre 2017.

En el municipio de Santa María Visitación, uno de los factores influyentes en la cobertura neta es el cambio del pensum de estudio en la carrera de Magisterio a Bachillerato en educación, que presenta una disminución de 10% debido a que la población en edad escolar respecto la inscrita decidió cambiar a otros establecimientos educativos fuera del Municipio, esto redujo considerablemente la asistencia en los centros educativos de nivel medio, lo que representa 92% en la Cabecera Municipal, 94% en Caserío Montecristo y 90% en caserío Chuipoj.

1.4.1.4 Tasa de deserción, promoción y repitencia

Para determinar la tasa de deserción escolar se consideró a los estudiantes que iniciaron el ciclo escolar y no lograron culminarlo. Una de las causas de deserción de estudiantes es la capacidad económica de las familias. Se considera la promoción del alumno luego de haber aprobado los cursos con un mínimo de 60 puntos, caso contrario dará lugar a la repitencia.

Según los datos obtenidos en la investigación, se determinó que, la mayoría de estudiantes son promovidos derivado de su alto rendimiento. Del total de alumnos inscritos en 2017, el nivel primario y diversificado registraron doce estudiantes que no culminaron el ciclo escolar.

1.4.1.5 Analfabetismo

Para investigar las condiciones de esta variable en el Municipio, en la que se detalla si las personas mayores de quince años saben leer y escribir. Se utilizó la información brindada por los pobladores durante el censo y se realizó la comparación del dato respecto al censo realizado en 2016.

El municipio de Santa María Visitación es catalogado por el Ministerio de Educación con 0% analfabetismo, es el tercer Municipio del país que cuenta con esta categoría que le fue otorgada el 17 de Junio de 2010 con el apoyo de los programas de Comité Nacional de Alfabetización –CONALFA– en 2017 se desarrollan diversos proyectos por las Organizaciones No Gubernamentales como: Unbound y Good neighbors.

1.4.2 Salud

El municipio de Santa María Visitación, cuenta con un Centro de Atención Permanente -CAP-, que es el encargado de velar por la salud de los pobladores y tiene como objetivo la atención y dotación de medicina a la población de los cinco centros poblados.

1.4.2.1 Infraestructura, recurso humano, mobiliario y equipo

El Centro de Atención Permanente -CAP- pertenece a la Cabecera Municipal, sin embargo, la mayor parte del municipio acude al mismo según su necesidad, está ubicado en la entrada al Municipio, cuenta con instalaciones formales con techo de concreto y piso cerámico, tiene sus servicios básicos entre ellos agua entubada, energía eléctrica servicio de letrinas, encontrándose en buenas condiciones.

1.4.2.2 Personal asignado

El Centro de Atención Permanente -CAP- cuenta con el siguiente personal: un médico coordinador, cinco enfermeras profesionales, siete enfermeras auxiliares, tres pilotos, tres conserjes, una secretaria, un asistente de archivo, un bodeguero, cuentan con horarios rotativos, dada la actividad que realizan que es de veinticuatro horas.

La falta de equipo médico en el Centro de Atención Permanente -CAP- afecta a la población, en especial a los niños menores de un año, derivado de las enfermedades respiratorias que afectan a la población.

El no contar con equipo de cómputo impide manejar archivos actualizados de los expedientes de pacientes, así como los historiales médicos y las enfermedades más frecuentes que afectan en el centro poblado. Hasta el momento todo lo realizan de forma manual, las anotaciones las realiza en un cuaderno, por lo que existe riesgo del resguardo de la información.

1.4.2.3 Cobertura de salud

La limitante dentro del municipio de Santa María Visitación es la falta de centros de atención a la población, actualmente solo cuentan con un Centro de Atención Permanente -CAP- el cual se encuentra ubicado en la Cabecera Municipal y cuenta con un médico de cabecera, dicho centro se encarga de atender a la población de todos los centros poblados con que cuenta el Municipio. La población se ve afectada por la falta de medicamentos en el centro de atención, a raíz del problema la población tiene la necesidad de abastecerse de medicamentos en otros municipios.

El nivel de cobertura de salud en el municipio de Santa María Visitación, es bajo con un indicador de 0.97%, debido a que el centro de atención permanente -CAP- no cuenta con medicamentos ni personal suficiente para atender a la población.

1.4.2.4 Tasas y causas de morbilidad general e infantil

Dentro del Municipio existen distintas enfermedades que afectan a los pobladores, con base a la investigación de campo realizada en 2017 se estableció cuáles son las enfermedades más comunes que afectan a la población.

Cuadro 15
Municipio de Santa María Visitación, departamento de Sololá
Morbilidad en población general e infantil según principales causas
Año: 2017

Tipo de enfermedad	General		Infantil	
	No. de casos	%	No. de casos	%
Amebiasis aguda	310	14	-	-
Alergia no especificada	-	-	20	4
Amebiasis no especializada	-	-	33	6
Conjuntivitis no especificada	-	-	18	3
Fiebre no especificada	-	-	6	2
Amigdalitis aguda	281	12	90	16
Bronquitis Aguda	76	3	-	-
Calambre y espasmos	112	5	-	-
Cefálea	107	5	-	-
Diarrea y gastroenteritis	103	5	50	9
Faringoamigdalitis	495	22	104	19
Gastritis no especializada	252	11	30	5
Infección intestinal	108	5	26	5
Rinofaringitis	405	18	171	31
Total	2,249	100	548	100

Fuente: elaboración propia, con base en datos mensuales consolidado según enfermedad del Centro de Atención Permanente -CAP-.

Según información contenida en el cuadro anterior las enfermedades más comunes que afectan a la población en general son: faringoamigdalitis, rinofaringitis, amigdalitis, amebiasis y gastritis, los casos generales representan 77% del total de enfermedades, según manifestó el encargado del puesto de salud las causas principales de la aparición de las mismas son los virus o bacterias.

Dentro de la morbilidad infantil se presentaron 548 casos, de los cuales la principal causa fue el rinofaringitis aguda, debido a los cambios climáticos y a la inadecuada alimentación.

1.4.2.5 Mortalidad general e infantil

Es el número de defunciones en una población y período determinados. A continuación se presenta el número total de muertes en el Municipio.

Cuadro 16
Municipio de Santa María Visitación, departamento de Sololá
Mortalidad general e infantil
Año: 2017

Causas	No. Muertes
Causas mortalidad general	
Paro cardíaco no especificado	4
Intoxicación alcohólica	2
Senilidad	1
Leucemia no especificada	1
Úlcera péptica	1
Total de casos	9
Habitantes	2,126
Tasa de mortalidad general	0.42%
Causas mortalidad infantil	
Total de casos	0
Habitantes infantiles	563
Tasa de mortalidad infantil	0%

Fuente: investigación de campo EPS, segundo semestre 2017.

Así mismo, se determinó que en el municipio de Santa María Visitación por cada 1,000 habitantes fallece uno por causas naturales y por cada 1,000 niños no se registra morbilidad infantil según datos obtenidos en octubre del año 2017.

1.4.2.6 Servicios básicos

Son los elementos que contribuyen a mejorar el nivel de vida de la comunidad y a su desarrollo. El municipio de Santa María Visitación cuenta con todos los servicios básicos, sanitarios con instalación de drenaje, energía eléctrica, agua potable y alumbrado eléctrico de las calles del centro poblado.

1.4.3 Agua

Las viviendas se abastecen de agua entubada proveniente de cuatro nacimientos que suministran a la red de distribución, dos de ellos se ubican en los terrenos de la comunidad de Tz'ucub'al del municipio de Nahualá; otro en los terrenos de la comunidad

de Tierra Linda del municipio de Santa Lucía Utatlán, a catorce kilómetros de la Cabecera Municipal, el cuarto está dentro del territorio del municipio de Santa María Visitación, en la parte norte a una distancia de dos kilómetros, todo este sistema es por gravedad.

Para poder tener acceso a este servicio los vecinos pagan una cuota anual de Q.30.00, en la tesorería de la Municipalidad, tomando en consideración que el área urbana del Municipio está compuesta únicamente por la Cabecera Municipal y el área rural por tres caseríos y un paraje, el detalle de la información de la cobertura del servicio en cada centro poblado se presenta a continuación:

Cuadro 17
Cabecera Municipal, caseríos Montecristo, El Porvenir, Chuipoj y paraje Palax
Municipio de Santa María Visitación, departamento de Sololá
Distribución de hogares con servicio de agua entubada
Años: 2002 y 2017

Cobertura	Área urbana		Área rural				%
	Cabecera Municipal	%	Caserío Montecristo	Caserío El Porvenir	Caserío Chuipoj	Paraje Palax	
Censo 2002							
Con servicio	252	98	59	15	9	-	89
Sin servicio	5	2	4	1	5	-	11
Total	257	100	63	16	14	-	100
Censo 2017							
Con servicio	285	76	66	38	14	4	69
Sin servicio	89	24	33	8	9	4	31
Total	374	100	99	46	23	8	100

Fuente: elaboración propia, con base a datos del XI Censo Nacional de Población y VI de Habitación 2002 del Instituto Nacional de Estadística -INE- e investigación de campo EPS, segundo semestre 2017.

Con base a lo anterior se determinó que en la Cabecera Municipal de Santa María Visitación según Censo 2002, el servicio de agua entubada tenía cobertura del 98% y para 2017 representa 76%, lo que refleja un decremento del 22 %.

1.4.3.1 Formas de abastecimiento de agua

A continuación, se presentan las formas de abastecimiento de agua, por cada centro poblado.

Cuadro 18
Cabecera Municipal, caseríos Montecristo, El Porvenir, Chuipoj y paraje Palax
Municipio de Santa María Visitación, departamento de Sololá
Formas de abastecimiento de agua
Años: 2002 y 2017

Cobertura	Área urbana		Área rural				
	Cabecera Municipal	%	Caserío Montecristo	Caserío El Porvenir	Caserío Chuipoj	Paraje Palax	%
Censo 2002							
Chorro de uso exclusivo	252	98	59	15	9	-	89
Pozos	5	2	-	1	5	-	11
Otros	-	-	4	-	-	-	-
Total	257	100	63	16	14	-	100
Censo 2017							
Chorro de uso exclusivo	285	76	67	39	14	4	70
Pozos	6	2	5	-	7	1	8
Otros	83	22	27	7	2	3	22
Total	374	100	99	46	23	8	100

Fuente: elaboración propia, con base a datos del XI Censo Nacional de Población y VI de Habitación 2002 del Instituto Nacional de Estadística -INE- e investigación de campo EPS, segundo semestre 2017.

Para el 2017 en la Cabecera Municipal según censo practicado, se determinó que la cobertura de hogares que consumen agua entubada en las viviendas representa 76%, 6% por medio de pozos y 22% por otros medios. El área rural representa 70% de abastecimiento por medio de agua entubada que se presenta en el cuadro con la clasificación chorro de uso exclusivo, 8% por medio de pozos y 22% a través de otros medios.

1.4.4 Drenajes

La red de drenajes del casco urbano desemboca en el río Xe Chim, que proviene de Santa Clara La Laguna y posee otra desembocadura en el área del Triunfo mejor conocida como El Estadio por los habitantes del área, al momento de la caracterización la Cabecera Municipal cuenta con dos plantas de tratamiento de aguas residuales las cuales fueron construidas por el Fondo Nacional para la Paz -FONAPAZ- misma que aún no están en funcionamiento, se espera que el río Xe Chim se vea liberado de contaminantes una vez la misma entre en funcionamiento.

Con respecto al caserío Montecristo cuenta con tres plantas que se encargan del tratamiento de las aguas servidas, al igual que el caserío El Porvenir cuenta con su propia planta, al momento de la investigación la localidad de Chuipoj no cuenta con servicio de drenajes. La cuota que los habitantes pagan por el mantenimiento de la red de drenajes es de seis quetzales anuales.

1.4.5 Energía eléctrica domiciliar y alumbrado público

La mayor parte de la población del municipio de Santa María Visitación se ve beneficiada con el servicio de energía eléctrica, únicamente en el casco urbano de la Cabecera Municipal, existen 88 hogares que no cuentan con este servicio público y en el área rural 42 residencias, debido a su condición de pobreza no pueden optar al pago del servicio.

Para el año 2002, el servicio de energía eléctrica en el área urbana tenía cobertura del 95% y para 2017, 76% presenta 19% de disminución en el servicio derivado a que la población afectada no cuenta con los recursos económicos para adquirir el servicio.

1.4.5.1 Alumbrado público

El municipio de Santa María Visitación cuenta con un total de 144 postes de alumbrado público distribuidos en sus centros poblados. En el área urbana y rural 90% cuenta con acceso al alumbrado público.

Se observó que existen áreas que no están cubiertas con alumbrado público, ubicadas en la calle principal que conecta con el caserío El Porvenir, el paraje Palax y partes de la calle principal del caserío Montecristo.

1.4.6 Letrinas y otros servicios sanitarios

De acuerdo con el trabajo de campo realizado, se estableció que la cobertura de servicios sanitarios, según censo 2017 tanto en la Cabecera Municipal como en el área rural la mayoría de hogares poseen este servicio.

Según censo 2017, se estableció que 80% de los hogares del área urbana poseen el servicio sanitario, que al compararlo con el censo del 2002 que representa 99% se muestra una baja de 19% en el servicio. Al efectuar el análisis, se observó que la cobertura del servicio sanitario del Municipio en el área rural es 81%, que al compararlo con el censo del 2002 se puede observar un decremento de 16%.

1.4.7 Sistema de recolección y tratamiento de desechos sólidos

En la actualidad el Municipio cuenta con cinco basureros clandestinos los cuales afectan la salud de los pobladores, las autoridades están trabajando en cerrar los mismos para evitar la contaminación en los centros poblados. La Municipalidad en 2017 implementó charlas a las familias sobre el tratamiento y clasificación de la basura y a su vez dotó de recipientes para el manejo adecuado de los desechos sólidos domiciliarios con el objetivo que en los hogares se cree una cultura de reciclaje, actividad llevada a cabo únicamente en la Cabecera Municipal, en el caserío el Porvenir, y en Montecristo se está implementando de una forma gradual por sectores, en Chuipoj aún no se ha implementado este servicio.

El proyecto está compuesto por una fase, la cual consistió en la dotación de los botes plásticos con tapa con la capacidad de 105 litros; Cada bote de plástico tiene un identificador, un adhesivo tamaño afiche que cuenta con las siguientes medidas: ancho 43.18 cm. largo 28 cm, el tipo de papel es adhesivo, se tienen tres tipos de identificadores, orgánico, reciclable y no reciclable. Se proporciono un set de tres recipientes (verde, rojo y azul) a cada familia con el fin de colaborar con el manejo adecuado de los desechos sólidos y el cuidado del ambiente.

Actualmente los desechos son recolectados por un camión que recorre los diferentes sectores del Municipio, la recolección de basura la realizan en días asignados por vivienda, tiene un costo de ocho quetzales al mes. Los desechos son llevados al centro de acopio ubicado en el caserío Chuipoj, en donde se encuentra un encargado de su clasificación. Se está planteando un proyecto de reciclaje de basura con el fin de obtener ingresos para el Municipio.

1.4.8 Cementerios

Está ubicado en la Cabecera del Municipio, en el sector denominado cementerio, ubicado en el lado sur de la Cabecera Municipal y está al servicio de todos los centros poblados, no cuenta con alumbrado público en su interior, la administración está a cargo de la Municipalidad, y aun no se ha nombrado un encargado que coordine su mantenimiento. Actualmente el cementerio no tiene espacio para realizar más inhumaciones, la municipalidad se vio en la necesidad que adquirir un terreno a un costado para su ampliación, con una extensión de 35 metros de largo por 23 de ancho.

La población desembolsa por el derecho de utilización del cementerio un pago único de Q.180.00. El cementerio actualmente cuenta con 304 nichos municipales y un panteón privado con capacidad para ocho personas y otro con capacidad de dos personas.

1.4.9 Sistema de tratamiento de aguas servidas

El Municipio cuenta con seis plantas de tratamiento de aguas residuales, dos de ellas están ubicadas en la Cabecera Municipal, sin embargo, no se encuentran en funcionamiento debido a la falta de financiamiento, el caserío El Porvenir cuenta con una y en el caserío Montecristo hay tres, las cuales actualmente están en funcionamiento. El único caserío que no cuenta con planta de tratamiento de aguas servidas es Chuipoj.

1.5 ENTIDADES DE APOYO

La función principal de estas instituciones es brindar soporte técnico o financiero, según se requiera, de forma directa e indirecta a la población de un determinado lugar, dichas instituciones pueden ser del Estado, no gubernamentales (sin fines de lucro), municipales, privadas e internacionales.

1.5.1 Estatales

Son las instituciones del Estado cuyo objetivo es velar por el desarrollo del país, proporciona herramientas para fomentar la salud, educación, seguridad e integridad de la

población, entre otros, a continuación, se detallan las instituciones estatales ubicadas en el municipio de Santa María Visitación.

Tabla 4
Municipio de Santa María Visitación, departamento de Sololá
Matriz de entidades estatales
Año: 2017

Nombre de la entidad	Funciones
Centro de atención permanente -CAP-	Atiende partos, emergencias médicas, consultas médicas y medicinas.
Sub-estación 72-4-5 de la Policía Nacional Civil -PNC-	Cuya función es proteger y garantizar el ejercicio de los derechos y las libertades de las personas, prevenir, investigar y combatir el delito, mantener el orden público.
Registro Nacional de las Personas -RENAP-	Mantener el registro único de identificación de las personas, datos de identificación desde su nacimiento hasta la muerte, así como la emisión del DPI.
Ministerio de Educación	Formar ciudadanos con carácter, capaces de aprender por sí mismos, orgullosos de ser guatemaltecos, empeñados en conseguir su desarrollo integral, con principios, valores y convicciones que fundamentan su conducta.
Concejo Nacional de Áreas Protegidas -CONAP-	Asegurar la conservación y el uso sostenible de la diversidad biológica y las áreas protegidas de Guatemala, así como los bienes y servicios naturales que estas proveen a las presentes y futuras generaciones.
Programa MOSCAMED Guatemala	En Guatemala el Programa MOSCAMED es la institución oficial encargada de la supresión y erradicación de la mosca del Mediterráneo de su territorio.
Ministerio de Agricultura, Ganadería y Alimentación -MAGA-	Promover el desarrollo sustentable y sostenible del sector, para que los productores agropecuarios, forestales e hidrobiológicos, obtengan un desarrollo rural integral.
Ministerio de ambiente y recursos naturales -MARN-	Cuidado de recursos naturales y medio ambiente.
Secretaría de Seguridad Alimentaria y Nutricional -SESAN-	Órgano de coordinación del Sistema Nacional de Seguridad Alimentaria y Nutricional.

Ministerio de Desarrollo Social -MIDES-

Promueve y articula políticas y acciones para el desarrollo social sostenible de la población excluida de oportunidades básicas.

Continúa en página siguiente...

...viene de página anterior.

Nombre de la entidad	Funciones
Juzgado de paz	Tienen la facultad de juzgar todos aquellos casos que dispongan las leyes nacionales.

Fuente: investigación de campo EPS, segundo semestre 2017.

En la tabla anterior se observa que la población del Municipio cuenta con asistencia estatal suficiente para distintas necesidades.

1.5.2 Privadas

La organización privada que apoya al Municipio, es el Banco de Desarrollo Rural, a través de una agencia bancaria, esta institución está orientada al desarrollo rural e integral del país, el apoyo que brinda a la comunidad es por medio de créditos, dirigidos preferentemente al agricultor, comerciante, artesano y al empresario propietario del micro, pequeña y mediana empresa. Entre los servicios que presta se encuentra la apertura de cuentas monetarias, de ahorro y pago de servicios de energía eléctrica.

1.5.3 Internacionales

Son organizaciones internacionales cuyo fin es el apoyo a la comunidad del país en donde se encuentren, a través de programas con fines comunes. Entre las principales organizaciones internacionales se encontraron las siguientes:

Tabla 5
Municipio de Santa María Visitación, departamento de Sololá
Matriz de entidades internacionales
Año: 2017

Nombre de la entidad	Funciones
Good neighbors	Good Neighbors impulsa y fomenta el desarrollo sostenible en las distintas comunidades urbanas y rurales del país afectadas por la pobreza, proveyendo ayuda a las personas sin importar raza, nacionalidad, religión o ideología, trabajando con un enfoque para el desarrollo integral de la niñez.
Unbound	Se enfocan en apadrinar a niños del Municipio, actualmente unas 100 familias son beneficiadas.
Programa de Atención Movilización e Incidencia por la Niñez y Adolescencia -PAMI-	PAMI es una organización no gubernamental -ONG- guatemalteca, sin fines religiosos ni partidistas. Fue fundada en 1989 con el propósito de fortalecer la capacidad técnica y administrativo-financiera de las ONG's y otros grupos organizados en las áreas de salud integral, materno-infantil y desarrollo comunitario.
AMI San Lucas	Los programas principales en que trabajan son en la salud de la comunidad, en el manejo del riesgo y cambio climático.
Nuevo Amanecer	Esta organización se fundó en el año de 2003 y tiene el fin de ayudar a los campesinos indígenas en la fertilización de sus cultivos de maíz, frijol, papa, arveja china, brócoli, fresa, aguacate jas, ejote francés y demás verduras, y su posible exportación directa. Puesto que las empresas intermediarias exportadoras explotan al campesino indígena en bajo costos de compra de los mismos. Crianza de animales domésticos, proporcionar materiales de tejidos de -vestimenta, y todo lo que constituye el desarrollo y bienestar del campesino indígena.

Fuente: investigación de campo EPS, segundo semestre 2017.

Se puede constatar que en el municipio de Santa María Visitación existen distintas entidades internacionales que brindan apoyo a los pobladores del Municipio en distintas áreas, como capacitación técnica, desarrollo personal y desarrollo comunitario en el que se incluye la capacitación para fomentar la productividad mediante las actividades agrícolas.

CAPÍTULO II

CARACTERIZACIÓN DE LA PRODUCCIÓN DEL MUNICIPIO DE SANTA MARÍA VISITACIÓN

En el presente capítulo se abordarán y desarrollarán los temas relacionados con las actividades productivas, comercios y servicios del Municipio.

2.1 ACTIVIDADES PRODUCTIVAS

En el censo realizado durante el trabajo de campo se identificó que, del total de las actividades productivas del municipio de Santa María Visitación, siendo la actividad agrícola la principal, en segundo lugar la actividad artesanal, en tercer lugar la actividad pecuaria y por último la actividad extractiva.

El siguiente cuadro muestra el resumen de las principales actividades productivas que existen en el Municipio.

Cuadro 19
Municipio de Santa María Visitación, departamento de Sololá
Resumen de actividades productivas
Año: 2017

Actividad productiva	Unidades productivas	Valor de la producción	%
Agrícola	382	2,967,810	63
Pecuaria	347	754,225	16
Artesanal	93	868,560	19
Extractiva	10	96,000	02
Total	832	4,686,595	100

Fuente: investigación de campo EPS, segundo semestre 2017.

De acuerdo al censo realizado, se determinó que la actividad productiva más significativa es la agrícola, debido a que la mayor parte de la población posee tierras apropiadas para el cultivo de distintos productos, en segundo lugar la actividad pecuaria, con mínima participación debido a la poca población que se dedica a la crianza de animales; en tercer lugar la actividad artesanal, esto es por la cantidad de mujeres que se dedican a la elaboración de tejidos y bordados, y por último la actividad extractiva con poca participación.

2.1.1 Agrícola

Es la actividad más importante del municipio de Santa María Visitación, se ha destinado la mayor cantidad de tierra para su desarrollo, la diversificación de productos es limitada, por tal razón los habitantes no cuentan con suficientes alternativas de cultivo.

Esta actividad productiva se desarrolla en pequeñas extensiones de tierra, donde los cultivos temporales constituyen la base de la economía de cada una de las familias, quienes no realizan mayores inversiones de capital y tampoco cuentan con asesoría técnica, aspectos característicos del sector agrícola en el Municipio. Dentro de los principales cultivos que generan mayor ingreso a la economía se encuentran: el aguacate, maíz y café. Existen otros cultivos como el limón, tomate, brócoli, zanahoria, papas y legumbres, que no son relevantes debido a que se cultivan en pequeñas extensiones, por lo que no se consideran como fuentes de generación de empleo e ingresos familiares.

2.1.1.1 Superficie, volumen y valor de la producción

De acuerdo a las superficies cultivadas y a los rendimientos estimados, se calculó el volumen de producción y el valor de las mismas. En el siguiente cuadro se muestra el comportamiento que tiene la producción de los cultivos en el Municipio para el 2017.

Cuadro 20
Municipio de Santa María Visitación, departamento de Sololá
Producción agrícola
Superficie, volumen y valor de la producción
Por tamaño de finca y producto
Año: 2017

Estrato / producto	Unidades económicas	Extensión en manzanas	Unidad de medida	Volumen de producción	Precio unitario Q.	Valor de la producción Q.
Microfincas	381	122.27				1,217,810
Aguacate hass	26	7.66	Ciento	6,736	100.00	673,600
Maíz	193	57.91	Quintal	1,361	175.00	238,175
Café	71	36.17	Quintal	960	200.00	192,000
Frijol	68	18.25	Quintal	179	500.00	89,500
Tomate	4	0.27	Caja	104	100.00	10,400
Papa	1	0.19	Quintal	20	190.00	3,800
Brócoli	1	0.29	Unidad	1,000	3.00	3,000
Limón	4	0.44	Ciento	64	40.00	2,560
Arveja	1	0.19	Quintal	10	200.00	2,000
Chipilín	2	0.24	Bulto	24	50.00	1,200
Durazno	1	0.10	Unidad	1,000	0.90	900
Zanahoria	2	0.10	Ciento	5	75.00	375
Güisquil	7	0.46	Ciento	6	50.00	300
Familiar	1	24.15				1,750,000
Aguacate hass	1	24.15	Ciento	17,500	100.00	1,750,000
Total	382	146.42				2,967,810

Fuente: investigación de campo EPS, segundo semestre 2017.

De acuerdo al valor de producción se determinó que el cultivo de mayor importancia para microfincas del municipio de Santa María Visitación es el aguacate hass con una participación del 55.31%, el maíz ocupa el segundo lugar 19.56%, éste forma parte de la alimentación diaria de los pobladores y lo cosechan para autoconsumo y, en tercer lugar, se encuentra el café representando el 15.77%. Los tres productos mencionados figuran 90.64% del total de producción y el resto de cultivos podrían ser explotados convirtiéndolos en potencialidades del Municipio. Para las fincas familiares el único producto que se caracterizó fue el aguacate hass cubriendo 100% de la extensión de tierra, la población que se inclina a cultivar este producto lo realiza para la comercialización y autoconsumo.

2.1.2 Pecuaria

La actividad pecuaria consiste en la cría de animales para obtener un aprovechamiento de los mismos, así como de los derivados de éstos.

El sector pecuario se caracteriza porque las actividades productivas se desarrollan en pequeñas extensiones de tierra, sin grandes inversiones de capital y con ausencia mínima de infraestructura para la crianza. De acuerdo a la información del censo realizado, se pudo constatar que, dentro de la actividad pecuaria del municipio de Santa María Visitación, departamento de Sololá, está conformada por la producción avícola (engorde de pollos, y crianza y engorde de gallinas criolla), apicultura (producción de miel), ganado bovino (crianza y engorde de ganado y producción de leche) y piscicultura (crianza de peces). Las actividades pecuarias más representativas del Municipio son: producción avícola, la apicultura y el ganado bovino.

A continuación, se definen y detallan los temas relacionados con los aspectos de volumen y valor de la producción, características tecnológicas, estados financieros (costos directo y de resultados), rentabilidad, financiamiento, comercialización, organización empresarial y generación de empleo de dichas actividades.

2.1.2.1 Volumen y valor de la producción

Trata de la cantidad producida por las unidades productivas en cuanto al ganado mayor y menor del municipio de Santa María Visitación objeto de estudio.

Los valores de la producción pecuaria se establecieron con base al precio de venta de cada unidad producida y datos suministrados por las personas censadas. A continuación, se presenta el cuadro correspondiente:

Cuadro 21
Municipio de Santa María Visitación, departamento de Sololá
Producción pecuaria
Volumen y valor de la producción
Año: 2017

Estrato/producto	Unidades productivas	Unidad de medida	Volumen	Precio unitario Q.	Valor de la producción Q.
Microfincas					
Avícola	306		6,118		330,725
Engorde de Pollo		Unidad	5,071	50	253,550
Crianza y engorde de gallina criolla		Unidad	865	70	60,550
Gallos		Unidad	137	100	13,700
Patos		Unidad	45	65	2,925
Apicultura	15		5,000		200,000
Producción de miel		Botella	5,000	40	200,000
Ganado bovino	7		15		155,500
Vacas		Cabeza	10	7,800	78,000
Toros		Cabeza	2	5,000	10,000
Ternereras		Cabeza	2	2,500	5,000
Terneros		Cabeza	1	2,500	2,500
Producción de leche	1	Litro	12,000	5	60,000
Ganado equino	8		9		36,000
Caballos		Unidad	9	4,000	36,000
Ganado porcino	10		28		28,000
Cerdos		Unidad	28	1,000	28,000
Ganado mular	1		2		4,000
Burros		Unidad	2	2,000	4,000
Totales	347				754,225

Fuente: investigación de campo EPS, segundo semestre 2017.

El cuadro anterior refleja el detalle de la cantidad de unidades productivas del ganado mayor y menor; del volumen de la producción en un año y del precio de venta unitario.

El valor de la producción sirve de base para determinar los tres productos con mayor participación en la actividad pecuaria, siendo estos los siguientes: ganado avícola 43.85%, apicultura 26.52%, ganado bovino 20.62% y con menor representación se encuentran ganado equino 4.77%, porcino 3.71% y ganado mular 0.53%.

2.1.3 Artesanal

Se entiende por actividad artesanal al arte de elaborar un objeto de forma manual, con la ayuda de un instrumento rudimentario o maquina simple, para transformar los materiales y/o materia prima y obtener un producto final.

La población del municipio de Santa María Visitación en su mayoría pertenece a la etnia indígena y se dedican a las actividades artesanales, entre ellas se encuentran: textil (tejidos típicos), sastrería, panadería, carpintería, herrería, pinturas al óleo y la cestería. Tales actividades son de gran importancia para el Municipio, debido a que contribuye en la economía familiar al generar empleo y es una fuente de ingreso adicional.

Existen tres clases de artesanos: pequeños, medianos y grandes; sin embargo, en la caracterización se determinó que en el Municipio únicamente están constituidos como pequeños artesanos, porque los mismos no cuentan con un número mayor de cinco trabajadores.

El 14% de los artesanos en el municipio de Santa María Visitación son miembros de una asociación que les brinda capacitaciones, talleres y asesoría técnica; el resto de esta unidad productiva se dedica a la actividad en sus hogares sin recibir ninguna asistencia especializada.

2.1.3.1 Volumen y valor de la producción

Representa el número de artículos que el artesano del municipio de Santa María Visitación elabora, de acuerdo a la capacidad y tamaño de la empresa. A continuación se presenta el cálculo del volumen y valor de la producción de las unidades económicas, de lo producido en el 2017.

Cuadro 22
Municipio de Santa María Visitación, departamento de Sololá
Producción artesanal
Volumen y valor de la producción
Año: 2017

Empresa/ producto	Unidades productivas	Unidad de medida	Volumen total	Precio unitario Q.	Valor de la producción Q.
Pequeño artesano					
Tejidos típicos	68				652,800
Güipiles		Unidad	816	800	652,800
Sastrería	9				66,480
Trajes		Unidad	72	650	46,800
Pantalones		Unidad	96	125	12,000
Faldas		Unidad	96	80	7,680
Panadería	2				57,600
Pan dulce		Unidad	72,000	0.5	36,000
Pan francés		Unidad	43,200	0.5	21,600
Carpintería	3				36,000
Muebles		Unidad	24	1,500	36,000
Herrería	1				28,800
Puertas		Unidad	36	800	28,800
Pinturería	1				19,200
Pinturas en Oleo		Unidad	48	400	19,200
Cestería	9				7,680
Canastas pequeñas		Unidad	288	15	4,320
Canastas medianas		Unidad	96	20	1,920
Canastas grandes		Unidad	48	30	1,440
Totales	93				868,560

Fuente: investigación de campo EPS, segundo semestre 2017.

La producción de cada unidad productiva está ligada a su capital y tecnología aplicada, este permite definir el volumen de producción.

Dentro del municipio se estableció que los productos más representativos son: tejeduría con una participación del 75.16%, sastrería 7.65%, panadería 6.63%, carpintería 4.14%, herrería 3.32%, arte de pintura al óleo 2.21% y cestería 0.89% dentro de los pequeños artesanos.

2.1.4 Extractiva

Esta actividad es realizada por las personas del Municipio en el río Yatzá de donde se obtiene la arena de río. Se lleva a cabo en el caserío Chuipoj, a través de aproximadamente diez personas que se dedican a esta actividad en días libres. Esta

actividad la realizan en sus propiedades donde atraviesa el río y lo hacen para tener un ingreso extra al trabajo que poseen de manera asalariada.

La actividad extractiva se realiza por cinco unidades económicas, las mismas no cuentan con maquinaria para la realizar su labor, únicamente palas, cubetas y azadones. Según la caracterización se extraen un promedio de 1,920 metros de arena al año, que genera un ingreso promedio anual de Q.96,000.00.

2.1.5 Comercio y servicio

El sector terciario agrupa los servicios mercantiles y no mercantiles, en especial de comercio (al por mayor y menor).

En el Municipio objeto de estudio, existen empresas pequeñas y personas dedicadas al comercio y a la prestación de servicios, como: tiendas, internet, comedores, transporte, carnicerías, molinos de nixtamal, correos, teléfonos comunitarios, zapaterías, misceláneas, farmacias, almacén de tejidos típicos (güipiles y cortes), entre otros, dicha actividad se efectúa con la finalidad de contribuir al desarrollo del Municipio y elevar el nivel de vida de los pobladores.

2.1.5.1 Comercio

El comercio es un eslabón importante en el desarrollo de una comunidad, según el trabajo de campo realizado en el Municipio, se determinó que existe variedad de establecimientos dedicados a esta actividad, venden sus productos al consumidor final y permite además la generación de empleo.

A continuación, se muestra el cuadro que incluye el inventario de actividades de comercio en forma descendente determinado por la participación en la generación de empleo:

Cuadro 23
Municipio de Santa María Visitación, departamento de Sololá
Estimación de actividades de comercio, generación de empleo
Por centro poblado
Año: 2017

Tipo de establecimiento	Cantidad	Generación de empleo	% de participación
Santa María Visitación (Cabecera)	57	61	118
Tiendas	24	27	51
Misceláneas	8	8	16
Carnicerías	3	3	6
Ferreterías	3	3	6
Farmacias	3	3	6
Cantinas	2	1	3
Sastrerías	2	2	4
Panaderías	2	2	4
Librerías	2	2	4
Carpinterías	1	2	3
Expendio de gas	1	1	2
Zapaterías	1	1	2
Herrerías	1	1	2
Pollerías	1	1	2
Almacén de tejidos	1	1	2
Boutique	2	3	5
Área Rural	6	6	12
Caserío Montecristo	3	3	6
Tiendas	3	3	6
Caserío Chuipoj	2	2	4
Tiendas	2	2	4
Caserío El Porvenir	1	1	2
Tiendas	1	1	2
Total	63	67	130

Fuente: investigación de campo EPS, segundo semestre 2017.

Existen 63 establecimientos comerciales que generan 61 empleos en el área urbana, en el área rural 6 establecimientos con igual número de empleos, abastecen a los habitantes del municipio de Santa María Visitación de productos esenciales, como lo son la canasta básica.

2.1.5.2 Servicios

En el Municipio existen personas particulares que ofrecen variedad de servicios a los habitantes, esto con la finalidad de poder satisfacer necesidades básicas o secundarias, a cambio de una remuneración por la prestación del mismo, dentro de éstos se mencionan los siguientes: Cable, internet, molinos de nixtamal, hospedaje, comedores, teléfonos

comunitarios, barberías, clínicas médicas, fletes, transporte colectivo y agencia postal de correo.

La mayor parte de estos servicios se encuentran en la cabecera Municipal, por lo que los pobladores los demás centros poblados del Municipio tiene que trasladarse al casco urbano para adquirir estos servicios, esto genera gastos adicionales que dependen de la necesidad, como son: bus, pick up, tuc tuc y otros, a continuación se describen las principales actividades de servicios prestados en el municipio de Santa María Visitación.

Cuadro 24
Municipio de Santa María Visitación, departamento de Sololá
Estimación de actividades de servicio, generación de empleo
Por centro poblado
Año: 2017

Tipo de establecimiento	Cantidad	Generación de empleo	% de participación
Santa María Visitación (Cabecera)	43	63	106
Servicio de Cable	1	1	2
Servicio de Internet	2	3	5
Molinos de Nixtamal	2	2	4
Hospedaje	1	3	4
Comedores	3	8	11
Teléfonos Comunitarios	4	1	5
Barbería	2	4	6
Clínicas Médicas	2	2	4
Transporte Colectivo	6	12	18
Servicio de Flete	12	12	24
Agencia postal de correo	1	1	2
Oficina Jurídica	1	1	2
Café Internet	4	8	12
Taller Mecánico	1	3	4
Salón de belleza	1	2	3
Área Rural	4	4	8
Caserío Montecristo			
Molinos de Nixtamal	2	2	4
Caserío Chuipoj			
Molinos de Nixtamal	1	1	2
Caserío El Porvenir			
Molinos de Nixtamal	1	1	2
Total	47	67	114

Fuente: investigación de campo EPS, segundo semestre 2017.

De acuerdo al cuadro anterior, existen 47 establecimientos que prestan diversos servicios, necesarios para la comunidad, generando 67 empleos tanto en el área urbana y el área rural.

Los fletes representan una demanda significativa, debido a que el Municipio no dispone de servicio de transporte colectivo para trasladarse a los caseríos del Municipio, por carecer de infraestructura vial adecuada.

CAPÍTULO III

COSTOS DE SASTRERÍA

En el presente capítulo se desarrollaran los costos necesarios para la elaboración de traje, pantalón y falda, derivado del arte de la sastrería, siendo esta una actividad artesanal que es la segunda actividad productiva más importante en el municipio de Santa María Visitación, de tal manera que se presentan todos los costos necesarios específicamente en la elaboración de trajes (saco y pantalón), pantalones y faldas.

3.1 SASTRERÍA

La sastrería en Guatemala, se dice que a pesar de la maquinaria moderna que confeccionan alrededor de 500 pantalones por hora, los sastres defienden su oficio, debido a que siempre hay clientes a quienes les gusta el buen vestir, de tal manera que prefieren un traje hecho a la medida y de calidad. También elaboran otras prendas de vestir, entre ellas, pantalones, faldas, chalecos, etc.

Sastrería, es la técnica de corte y costura hecha totalmente a la medida, se dice también que es un arte que consiste en la creación de prendas de vestir tanto para el sexo masculino como femenino de forma artesanal.

Desde finales de la edad media la sastrería se estableció con el surgimiento de la moda durante el renacimiento, los sastres que en su momento se dedicaban únicamente a coser, comenzaron a desarrollar una práctica y un arte en el corte, bastante perfectos para lograr los cambios deseados en la indumentaria.

3.1.1 Identificación del producto

El traje de vestir, pantalón y falda, son los principales productos elaborados y vendidos por los sastres en el municipio de Santa María Visitación, esto no implica que no elaboren otras prendas, tales como, chumpas, chalecos, blusas, camisas, etc.

El traje de vestir, pantalón y la falda, son los productos que mantienen una venta considerable debido a que son únicamente nueve las unidades económicas que se dedican a la elaboración y venta de los mismos, y regularmente elaboran trajes para los jóvenes que cursan su último año de diversificado, como también para clientes adicionales que requieran de prendas como pantalones o faldas.

3.1.2 Características tecnológicas

A continuación se presentan las características tecnológicas necesarias para la elaboración de los trajes, pantalones y faldas, que utilizan los artesanos en el municipio de Santa María Visitación:

Tabla 6
Municipio de Santa María Visitación, departamento de Sololá
Producción artesanal
Características tecnológicas
Pequeño artesano
Año: 2017

Producto	Características
Sastrería	Lo materiales y la maquinaria utilizados en una sastrería son de baja calidad y básica, no existe la división del trabajo, el propietario se encarga de todo el proceso, su tipo de mano de obra es familiar, carece de asistencia técnica y por lo anterior mencionado elabora prendas tradicionales como pantalones faldas y trajes completos y su único financiamiento es un adelanto del cliente.

Fuente: investigación de campo EPS, segundo semestre 2017.

La tabla anterior muestra que las personas que realizan la actividad artesanal de sastrería en el Municipio son catalogadas como pequeños artesanos, porque se dedican a realizar sus artículos a mano, con equipo y herramientas tradicionales.

3.1.3 Volumen y valor de la producción

El cuadro de volumen y valor de la producción presentan todos los productos artesanales dentro del municipio de Santa María Visitación, la cantidad de producción, el precio, el valor total de la producción se presenta a continuación:

Cuadro 25
Municipio de Santa María Visitación, departamento de Sololá
Producción artesanal
Volumen y valor de la producción
Año: 2017

Empresa/ producto	Unidades productivas	Unidad de medida	Volumen total	Precio unitario Q.	Valor de la producción Q.
Sastrería					
Trajes	3	Unidad	72	650	46,800
Pantalones	3	Unidad	96	125	12,000
Faldas	3	Unidad	96	80	7,680
Totales	9				66,480

Fuente: investigación de campo EPS, segundo semestre 2017.

La producción de cada unidad productiva está ligada a su capital y tecnología aplicada, este permite definir el volumen de producción. Dentro del Municipio se estableció que el segundo producto con mayor representación es la sastrería con el 7.65%, dentro de los pequeños artesanos.

3.1.4 Destino de la producción

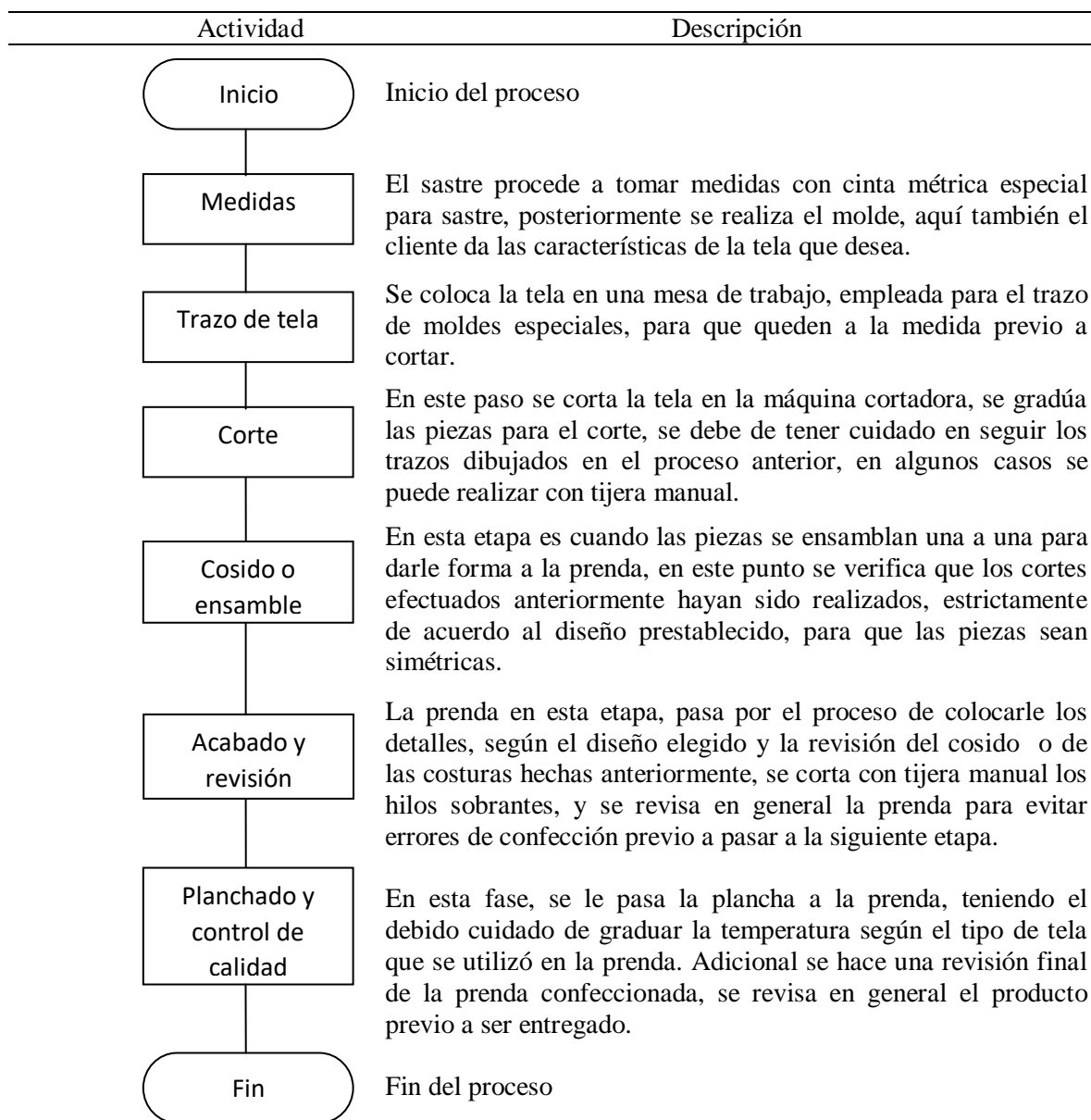
El proceso de comercialización utilizado por los pequeños artesanos del municipio de Santa María Visitación es básico, considerando que es para la venta local, entre pobladores del mismo sector y a nivel regional, debido que en algunas oportunidades le elaboran trajes, pantalones y faldas a otros municipios de la región.

En la actividad de comercialización se desarrolla cuando el cliente busca al artesano para realizar la elaboración del producto, de manera que el cliente visita la vivienda o local del artesano para realizar la compra del producto.

3.1.5 Flujograma del proceso productivo

La elaboración de trajes completos, pantalones y faldas, requiere de un proceso ordenado con una secuencia de actividades, con la finalidad de poder obtener un producto final de alta calidad y sin necesidad de realizar reprocesos, a continuación se presenta la gráfica que detalla el proceso aplicable a los tres productos de la sastrería.

Gráfica 2
Municipio de Santa María Visitación, departamento de Sololá
Flujograma del proceso productivo
Pequeño artesano
Año: 2017



Fuente: investigación de campo EPS, segundo semestre 2017.

Derivado de la gráfica, podemos determinar que se debe llevar a cabo cada actividad de una forma ordenada, con la finalidad de obtener la prenda esperada, cumpliendo con estos pasos y de esta manera brindar al cliente el producto final deseado.

3.1.6 Costos de producción

Representa los materiales, mano de obra y costos indirectos variables del proceso productivo, estos incluyen el esfuerzo humano y las inversiones necesarias para hacer posible la producción.

Se determinó que los pequeños artesanos dedicados a la elaboración de trajes se caracterizan por contar con mano de obra familiar y los ingresos que obtienen son para sustento de la familia. Se dedican a producir aproximadamente 72 trajes al año, 96 pantalones y 96 faldas, dependiendo de los pedidos que tenga.

3.1.6.1 Hoja técnica del costo directo de producción

En este documento se realiza una integración detallada de los costos incurridos para la producción un traje (saco y pantalón), un pantalón y una falda.

- Trajes:

En el siguiente cuadro se detallan los materiales utilizados para la elaboración de un traje, el cual incluye saco y pantalón, se coloca cada precio por material para determinar el costo que corresponde, de la misma manera se determina el costo de mano de obra y costos indirectos variables, al tener estos datos se puede determinar el costo por traje.

Cuadro 26
Municipio de Santa María Visitación, departamento de Sololá
Producción artesanal - pequeño artesano
Sastrería
Hoja técnica del costo directo de producción de un traje (saco y pantalón)
Año: 2017

Descripción	Unidad de medida	Cantidad necesaria	Costo unitario Q.	Costo censo Q.
Materiales				353.22
Tela cavalier	Yarda	3.50	75.00	262.50
Hombreras	Unidad	2.00	2.00	4.00
Fieltro (tela)	Yarda	1.00	22.00	22.00
Fliselina con adhesivo	Yarda	0.50	4.00	2.00
Fusionable (tela)	Yarda	1.00	25.00	25.00
Forro (tela)	Yarda	1.50	16.00	24.00
Zipper de 18 cms	Unidad	1.00	3.00	3.00
Broche	Unidad	1.00	2.00	2.00
Botones	Unidad	8.00	0.84	6.72
Hilo	Cono	1.00	2.00	2.00
Mano de obra				0.00
Costos indirectos variables				5.01
Energía eléctrica	KW	2.61	1.92	5.01
Costos de un traje (saco y pantalón)				358.23

Fuente: investigación de campo EPS, segundo semestre 2017.

Con la información obtenida del cuadro anterior se determinó que el costo de un traje, que incluye saco y pantalón es de Q 358.23, siendo el 98.60% del costo los materiales utilizados en las prendas, y el 1.40% corresponde a costos indirectos variables, debido a que la mano de obra no tiene costo por considerarse mano de obra familiar, adicional la tela cavalier utilizada en la elaboración de trajes es de alta calidad, de tal manera que su precio es mayor que la utilizada en las demás prendas que se elaboran.

- **Pantalones:**

En el cuadro que a continuación se muestra se detallan los materiales utilizados para la elaboración de un pantalón, se desglosa el precio por material utilizado, de la misma manera se determina el costo de mano de obra y costos indirectos variables, al tener estos datos se puede determinar el costo por pantalón.

Cuadro 27
Municipio de Santa María Visitación, departamento de Sololá
Producción artesanal - pequeño artesano
Sastrería
Hoja técnica del costo directo de producción de un pantalón
Año: 2017

Descripción	Unidad de medida	Cantidad necesaria	Costo unitario Q.	Costo censo Q.
Materiales				98.68
Tela cavalier	Yarda	1.50	60.00	90.00
Zipper de 18 cms	Unidad	1.00	3.00	3.00
Broche	Unidad	1.00	2.00	2.00
Botones	Unidad	2.00	0.84	1.68
Hilo	Cono	1.00	2.00	2.00
Mano de obra				0.00
Costos indirectos variables				2.00
Energía eléctrica	KW	1.04	1.92	2.00
Costo de un pantalón				100.68

Fuente: investigación de campo EPS, segundo semestre 2017.

Con la información obtenida del cuadro anterior se determinó que el costo de un pantalón, es de Q 100.68, siendo el 98.01% del costo los materiales utilizados en las prendas, y el 1.99% corresponde a costos indirectos variables, debido a que la mano de obra no tiene costo por considerarse mano de obra familiar.

- Faldas:

En el siguiente cuadro se muestran los materiales utilizados para la elaboración de una falda, se desglosa el precio por material utilizado, de la misma manera se determina el costo de mano de obra y costos indirectos variables, al tener estos datos se puede determinar el costo por falda producida.

Cuadro 28
Municipio de Santa María Visitación, departamento de Sololá
Producción artesanal - pequeño artesano
Sastrería
Hoja técnica del costo directo de producción de una falda
Año: 2017

Descripción	Unidad de medida	Cantidad necesaria	Costo unitario Q.	Costo censo Q.
Materiales				50.84
Tela cavalier	Yarda	0.75	60.00	45.00
Zipper de 18 cms	Unidad	1.00	3.00	3.00
Botón	Unidad	1.00	0.84	0.84
Hilo	Cono	1.00	2.00	2.00
Mano de obra				-
Costos indirectos variables				2.00
Energía eléctrica	KW	1.04	1.92	2.00
Costo de una falda				52.84

Fuente: investigación de campo EPS, segundo semestre 2017.

Con la información obtenida del cuadro anterior se determinó que el costo de una falda es de Q 52.84, siendo el 96.21% del costo los materiales utilizados en las prendas, y el 3.79% corresponde a costos indirectos variables, debido a que la mano de obra no tiene costo por considerarse mano de obra familiar.

3.1.6.2 Costo directo de producción

Este cuadro presenta los costos totales incurridos durante la producción anual total, que determina los costos de producción de los artículos. Seguidamente se presenta el estado de costo directo de producción de trajes, pantalones y faldas.

Cuadro 29
Municipio de Santa María Visitación, departamento de Sololá
Producción artesanal
Pequeño artesano-sastrería
Estado de costo directo de producción
Del 01 de enero al 31 de diciembre de 2017

Descripción	Costo total Q.
Trajes	
Materiales	25,432
Mano de obra	0
Costos indirectos variables	361
Costo directo de producción	25,793
Producción total	72
Costo unitario	358.24
Pantalones	
Materiales	9,473
Mano de obra	0
Costos indirectos variables	192
Costo directo de producción	9,665
Producción total	96
Costo unitario	100.68
Faldas	
Materiales	4,881
Mano de obra	0.00
Costos indirectos variables	192
Costo directo de producción	5,073
Producción total	96
Costo unitario	52.84

Fuente: investigación de campo EPS, segundo semestre 2017.

Los costos incurridos para el proceso total en la elaboración de trajes, pantalones y faldas anuales, se tiene un valor en materiales de Q 25,432 para trajes, Q 9,473 para pantalones y Q 4,881 para elaborar faldas, en mano de obra no cuenta con costos incurridos, debido a que es de forma familiar y no se pagan salarios, y en costos variables un total anual de Q 361 para trajes y Q 192 para pantalones y faldas, por concepto de energía eléctrica.

El costo total para la producción de un traje asciende a Q 358.24, para un pantalón asciende a Q 100.68 y para una falda asciende a Q 52.84 con una producción anual de 72 trajes, 96 pantalones y 96 faldas.

CAPÍTULO IV

FINANCIAMIENTO

En el presente capítulo se describen y desarrollarán los temas relacionados con el financiamiento en la actividad artesanal del Municipio.

4.1 ASPECTOS GENERALES DEL FINANCIAMIENTO

El financiamiento se puede designar al conjunto de recursos monetarios y de crédito que se le otorgan a una empresa, o individuo para que los administre o utilice para la realización de algún proyecto o determinada actividad, entre lo más común es la apertura de un nuevo negocio.

4.1.1 Crédito

Cuando definimos crédito se atribuye a una operación financiera en la que una persona llamada acreedor, le otorga a otra persona llamada deudor, un préstamo por una cantidad determinada de dinero, en la que esta última persona se compromete a devolver la cantidad solicitada, más intereses, seguros y costos asociados, si en caso los hubiera, esto en un plazo de tiempo definido de acuerdo a las condiciones establecidos para dicho préstamo.

La palabra crédito proviene del latín *creditum*, de *credere*, tener confianza o creer. Derivado de esto se puede decir que la base para otorgar un crédito es la confianza que pueda llegar a existir entre una persona y otra.

Los créditos pueden concederse de manera verbal o escrita y pueden tener garantías fiduciarias, hipotecarias, con aval (fiador), con caución (soportada con un documento de crédito como el pagaré, las letras de cambio, entre otros,)

4.1.2 Procedimientos para obtener crédito

Durante el censo realizado se determinó que el municipio de Santa María Visitación, únicamente cuenta con una entidad financiera, siendo el Banco de Desarrollo Rural, S.A. –BANRURAL-, este cuenta con un segmento denominado “Crédito Amigo Empresario”, para atender las necesidades de los pequeños artesanos.

El procedimiento a aplicar es que la persona interesada debe abocarse a la agencia bancaria y dirigirse con el personal de créditos, quienes le proporcionaran un formulario, mismo que debe de ser llenado con la información solicitada y los requisitos que el banco solicita. Posteriormente la información es recibida por el encargado de créditos de la agencia, quien deberá de realizar un proceso de aprobación, en caso de ser aprobado el crédito lo depositaran a la cuenta del solicitante.

4.1.2.1 Requisitos a cumplir

- En el sistema bancario

El sistema bancario de Guatemala está integrado por todas las entidades financieras, llamadas bancos regidas por la Superintendencia de Bancos de Guatemala. A continuación se detallan los requisitos solicitados por el Banco de Desarrollo Rural, S.A. siendo el único ubicado en el municipio de Santa María Visitación:

- a) Documento personal de identificación (DPI).
- b) Recibo de agua, luz o teléfono.
- c) Carné de número de identificación tributaria (NIT).
- d) Constancia de ingresos emitida por un Perito Contador o Contador Público y Auditor.
- e) Si el terreno donde se encuentra la siembra es propio, fotocopia de la escritura del terreno.
- f) Si el terreno es arrendado, un documento legalizado que compruebe el arrendamiento.
- g) Cuenta de ahorro o de depósitos monetarios en el banco.

- En otras instituciones

Según fue concluido que dentro del municipio de Santa María Visitación no existen otras instituciones financieras que otorguen créditos y que estén reguladas, únicamente se incluyen los requisitos del sistema bancario.

4.1.3 Condiciones del crédito

El plazo de tiempo en que se puede otorgar un crédito es desde 12 hasta 48 meses, la tasa de interés oscila entre el 13% y el 17% y las garantías pueden ser hipotecarias (si el terreno es propio), prendarias (si el terreno es arrendado) o fiduciarias (si se obtiene a título personal).

4.1.4 Marco legal aplicable

El marco legal lo constituyen todas las leyes, reglamentos y decretos que regulan los créditos, por tanto el marco legal vigente es el siguiente:

- Decreto Número 19-2002 Ley de Bancos y Grupos Financieros
- Decreto Número 67-2001 Ley Contra el Lavado de Dinero U Otros Activos
- Decreto Número 58-2005 Ley Para Prevenir y Reprimir el Financiamiento del Terrorismo
- Decreto Número 51-2007 Ley de Garantías Mobiliarias
- Decreto Número 29-95 Ley de Libre Pactación de las Tasas de Interés

4.1.5 Caracterización del financiamiento

Derivado del censo realizado en el municipio de Santa María Visitación se determinó que los pequeños artesanos no recurren a los servicios de este tipo de financiamiento, debido a que carecen de información, garantías y de los requisitos que deben cumplir para ser sujetos a créditos, por lo que hacen uso de otras fuentes de financiamiento interno: recursos propios y ahorros de los trabajos realizados con anterioridad, adicional algunos si cumplen con los requisitos que solicita la entidad financiera, sin embargo por temor a perder sus propiedades o terrenos, no hacen uso de dicho financiamiento.

4.1.5.1 Financiamiento otorgado

Se estableció el financiamiento de las actividades artesanales del municipio de Santa María Visitación: en la producción de trajes el 100% de financiamiento provienen de

capital propio, de ahorros e ingresos obtenidos de ventas anteriores y un caso en específico por herencia recibida.

4.1.5.2 Destino del financiamiento otorgado

El censo permitió establecer que se obtuvo financiamiento externo proveniente de anticipo de clientes, se utiliza para cubrir una parte de los costos y materiales, adicional se obtiene financiamiento interno el cual es proveniente de ahorros familiares y de ventas realizadas. Ambos financiamientos son utilizados para la actividad artesanal, específicamente en la sastrería, en la elaboración de trajes, pantalones y faldas. A continuación se detalla en el cuadro el financiamiento para la sastrería, y la distribución para materiales, mano de obra y costos indirectos variables, provenientes de fuentes internas y externas.

Cuadro 30
Municipio de Santa María Visitación, departamento de Sololá
Producción artesanal
Financiamiento por tamaño de empresa y producto
Año: 2017
(cifras en quetzales)

Empresa/producto	Fuentes internas	Fuentes externas	Total financiamiento
Pequeño artesano			
Sastrería			
Trajes	23,214	2,579	25,793
Materiales	22,853	2,579	25,432
Mano de obra	-	-	-
Costos indirectos variables	361	-	361
Costos y gastos fijos	-	-	-
Pantalones	9,665	-	9,665
Materiales	9,473	-	9,473
Mano de obra	192	-	192
Costos indirectos variables	-	-	-
Costos y gastos fijos	-	-	-
Faldas	5,073	-	5,073
Materiales	4,881	-	4,881
Mano de obra	-	-	-
Costos indirectos variables	192	-	192
Costos y gastos fijos	-	-	-
Total	37,952	2,579	40,531

Fuente: investigación de campo EPS, segundo semestre 2017.

En el Municipio se determinó que la mayoría de los pequeños artesanos no utiliza financiamiento externo, únicamente el 6.36% del financiamiento, corresponde a fuentes externas y es por medio de anticipo de clientes en la elaboración de trajes, y en pantalones y faldas no se recibe anticipo.

4.2 FINANCIAMIENTO DE SASTRERÍA

En la producción artesanal, las fuentes de financiamiento son de suma importancia porque facilitan la adquisición de materiales y de los costos indirectos, como también la implementación de tecnología en los talleres de producción o la maquinaria a utilizar en la sastrería.

4.2.1 Fuentes de financiamiento

Es el conjunto de recursos monetarios necesarios para llevar a cabo determinada actividad económica, con la característica de que generalmente se trata de sumas tomadas a préstamo que complementan los recursos propios.

En el siguiente cuadro se muestra de dónde provienen los fondos para llevar a cabo la producción de trajes, pantalones y faldas:

Cuadro 31
Municipio de Santa María Visitación, departamento de Sololá
Producción artesanal
Fuentes de financiamiento por tamaño de empresa y producto
Año: 2017
(cifras en quetzales)

Empresa/producto	Fuentes Internas	Fuentes externas	Total financiamiento
Pequeño artesano			
Sastrería			
Trajes			
Actividades propias	23,214	-	23,214
Anticipo de clientes	-	2,579	2,579
Pantalones			
Actividades propias	9,665	-	9,665
Faldas			
Actividades propias	5,073	-	5,073
Total	37,952	2,579	40,531

Fuente: investigación de campo EPS, segundo semestre 2017.

Se estableció que las fuentes de financiamiento de la actividad artesanal, siendo la sastrería, se obtienen en un 93.64% de fuentes internas y es por medio de actividades propias, entre ahorros y ventas históricas.

4.2.1.1 Recursos propios

Corresponden al total de recursos dinerarios aportados directamente por el pequeño artesano o por su núcleo familiar. Estos provienen de ahorros familiares o ahorros de ventas anteriores de trajes.

4.2.1.2 Recursos ajenos

Son los recursos dinerarios provenientes de créditos obtenidos con entidades bancarias o con otras entidades, o bien, de compras de insumos realizadas al crédito, o anticipo recibido de clientes.

4.2.1.3 Limitaciones del financiamiento

Los factores que afectan a los artesanos para la obtención de financiamiento diversos, entre los más importantes están: el temor a perder sus tierras o su producción por la falta de pago, la falta de documentos legales que amparen la propiedad de las tierras o del terreno arrendado, el impacto que generaría en su economía el pago de intereses y la falta de fuentes permanentes de ingresos, al no saber si su producción será sostenible durante período de tiempo extensos.

4.2.1.4 Asistencia técnica

En la actualidad no hay institución estatal, privada o internacional que brinde asistencia técnica a los pequeños artesanos, específicamente para los sastres en el municipio de Santa María Visitación.

CAPÍTULO V

RENTABILIDAD DE SASTRERÍA

La rentabilidad en la producción, puede considerarse como la capacidad de obtener un beneficio o una renta adicional, sobre la inversión capital y de esfuerzo humano en alguna actividad económica, por medio de la rentabilidad nos indicará el resultado de las operaciones durante un período de tiempo. Sirve para orientar y determinar si un producto es o no rentable, considerando para ello, los costos, gastos, y ventas del mismo.

5.1 ESTADO DE RESULTADOS

Este estado financiero presenta la ganancia o pérdida obtenida por los productores en la realización de una actividad económica. Información que es clave para la toma de decisiones, es decir si el producto es rentable o no y cuanto desea el pequeño artesano obtener como ganancia, a continuación se presenta el estado de resultados de la producción de trajes, pantalones y faldas en el municipio de Santa María Visitación para el año 2017.

Cuadro 32
Municipio de Santa María Visitación, departamento de Sololá
Producción artesanal
Estado de resultados, por producto y tamaño de empresa
Del 1 de enero al 31 de diciembre de 2017
(cifras en quetzales)

Producto	Pequeño artesano
Sastrería	
Ventas	66,480
Trajes	46,800
Pantalones	12,000
Faldas	7,680
(-) Costo directo de producción	40,531
Trajes	25,793
Pantalones	9,665
Faldas	5,073
Ganancia marginal	25,949
(-) Costos y gastos fijos	-
Ganancia neta	25,949
Rentabilidad	
Ganancia neta/ventas netas	0.39
Ganancia neta/costos + gastos	0.64

Fuente: investigación de campo EPS, segundo semestre 2017.

Además del costo directo de producción que se presenta en el cuadro, no existe ningún costo y gasto fijo, debido a que la maquinaria que se utiliza es rudimentaria, y la energía eléctrica es considerada como costo indirecto variable, el cual afecta el costo directo de producción, por tal motivo se refleja una ganancia de Q 25,949 esto tomando en cuenta que no se registra pago de ISR (impuesto sobre la renta).

5.2 INDICADORES ARTESANALES

Son técnicas que se emplea para analizar la situación financiera de la productividad, siendo el insumo principal el estado de resultados y costo directo de producción.

A continuación se analizan los principales indicadores de la producción artesanal, enfocados en la producción de trajes, pantalones y faldas.

5.2.1 Análisis de la producción física

Mide los resultados del uso de los diferentes elementos de la producción en función de las unidades (cantidad de materiales, mano de obra y costos indirectos variables).

- Relación de yardas de tela utilizadas por traje, pantalón y falda producida.

Permite determinar la cantidad de yardas de telas utilizadas por cada traje, pantalón y falda que se produce.

Fórmula:

Yardas de tela (cavalier)

Cantidad de trajes, pantalones y faldas producidos

Trajes	Pantalones	Faldas
$\frac{252}{72} = 3.5$	$\frac{144}{96} = 1.5$	$\frac{72}{96} = 0.75$

Del total de telas se utiliza 3.5 yardas por cada traje producido, 1.5 yardas por pantalón producido y 0.75 yardas por falda producida.

- Relación hilos utilizados por trajes, pantalones y faldas que se producen.

Por medio de este indicador se puede determinar la cantidad de hilos que se utiliza por cada traje, pantalón y falda que se produce.

Fórmula:

$$\frac{\text{Conos de hilo utilizados}}{\text{Cantidad de trajes, pantalones y faldas producidos}}$$

Trajes	Pantalones	Faldas
$\frac{72}{72} = 1$	$\frac{96}{96} = 1$	$\frac{96}{96} = 1$

Del total de hilos se utiliza 1 hilo por cada traje, pantalón y falda que se produce.

- Relación de tela fusionable utilizada por traje producido.

Por medio de este indicador se puede determinar la tela fusionable que se utilizan por cada traje producido.

Fórmula:

$$\frac{\text{Tela fusionable utilizada (yardas)}}{\text{Trajes producidos}} = \frac{72}{72} = 1$$

Del total de tela fusionable se utiliza 1 yarda por cada traje producido.

5.2.2 Análisis de la producción monetaria

Mide la productividad en unidades monetarias específicamente en quetzales, en función de ingresos, costos y gastos.

- Inversión en materiales sobre ventas.

Este indicador mide cuanto se invierte del total de las ventas que corresponde a adquisición de materiales.

Fórmula:

$$\frac{\text{Materiales (Q)}}{\text{Ventas (Q)}}$$

Trajes	Pantalones	Faldas
$\frac{Q\ 25,432}{Q\ 46,800} = 0.54$	$\frac{Q\ 9,473}{Q\ 12,000} = 0.79$	$\frac{Q\ 4,881}{Q\ 7,680} = 0.64$

Por cada quetzal sobre las ventas se invierte en materiales Q.0.54 por traje, Q 0.79 por pantalón y Q 0.64 por falda producida.

- Inversión en costos indirectos variables sobre ventas.

Este indicador mide la cantidad que se invierte en costos indirectos variables por cada quetzal sobre las ventas.

Fórmula:

$$\frac{\text{Costos indirectos variables (Q)}}{\text{Ventas (Q)}}$$

Trajes	Pantalones	Faldas
$\frac{Q\ 361}{Q\ 46,800} = 0.00771$	$\frac{Q\ 192}{Q\ 12,000} = 0.016$	$\frac{Q\ 192}{Q\ 7,680} = 0.025$

Se observó que de los costos indirectos variables se invierte el 0.77%. por traje, 1.60% por pantalón y 2.5% por falda que se produce sobre las ventas.

- Inversión en costo directo de producción sobre ventas

Este indicador mide la cantidad que se invierte en costo directo de producción por cada quetzal sobre las ventas.

Fórmula:

$$\frac{\text{Costo directo de producción (Q)}}{\text{Ventas(Q)}}$$

Trajes	Pantalones	Faldas
$\frac{Q\ 25,793}{Q\ 46,800} = 0.55$	$\frac{Q\ 9,665}{Q\ 12,000} = 0.81$	$\frac{Q\ 5,073}{Q\ 7,680} = 0.66$

Por cada quetzal sobre las ventas se invierte Q.0.55 por traje, Q 0.81 por pantalón y Q 0.66 por falda, del costo directo de producción.

5.2.3 Análisis de los factores

Estos indicadores se calculan utilizando datos de los índices de la producción física y de la producción monetaria, y son útiles para establecer información acerca de: costo de materiales, costos indirectos variables, costo de producción y precio de venta.

- Inversión en materiales por unidades producidas

Muestra el costo de los materiales por cada traje, pantalón y falda que se produce.

Fórmula:

$$\frac{\text{Materiales (Q)}}{\text{Unidades producidas}}$$

Trajes	Pantalones	Faldas
$\frac{Q\ 25,432}{72} = 353.22$	$\frac{Q\ 9,473}{96} = 98.68$	$\frac{Q\ 4,881}{96} = 50.84$

Por cada traje, pantalón y falda que se produce, se utilizan Q 353.22, Q 98.68 y Q 50.84 respectivamente, en materiales.

- Inversión en costos indirectos variables por unidades producidas

Muestra los costos indirectos variables por cada traje, pantalón y falda que se produce.

Fórmula:

$$\frac{\text{Costos indirectos variables (Q)}}{\text{Unidades producidas}}$$

Trajes	Pantalones	Faldas
$\frac{Q\ 361}{72} = 5.01$	$\frac{Q\ 192}{96} = 2$	$\frac{Q\ 192}{96} = 2$

Por cada traje, pantalón y falda que se produce, se utiliza Q.5.01, Q 2.00 y Q 2.00 respectivamente, en costos indirectos variables.

- Inversión en costo directo de producción por unidades producidas

Muestra el costo directo de producción por cada traje, pantalón y falda que se produce.

Fórmula:

$$\frac{\text{Costos directo de producción (Q)}}{\text{Unidades producidas}}$$

Trajes	Pantalones	Faldas
$\frac{Q\ 25,793}{72} = 358.24$	$\frac{Q\ 9,665}{96} = 100.68$	$\frac{Q\ 5,073}{96} = 52.84$

Por cada traje, pantalón y falda que se produce, se utiliza Q.358.24, Q 100.68 y Q 52.84 respectivamente, en costo directo de producción.

- Precio de venta por unidades producidas

Por medio de este indicador se determina el precio de venta en relación a las ventas y las unidades producidas.

Fórmula:

$$\frac{\text{Ventas (Q)}}{\text{Unidades producidas}}$$

Trajes	Pantalones	Faldas
$\frac{Q\ 46,800}{72} = 650$	$\frac{Q\ 12,000}{96} = 125$	$\frac{Q\ 7,680}{96} = 80$

Por cada traje, pantalón y falda que se produce, el precio de venta es Q.650.00, Q 125.00 y Q 80.00 respectivamente en relación a las ventas.

5.3 INDICADORES FINANCIEROS

Estos indicadores son presentados en función de la sastrería, para determinar la rentabilidad sobre ventas, según los resultados financieros obtenidos.

- Rentabilidad sobre ventas

Es la relación que existen entre la ganancia obtenida y las ventas realizadas, este índice muestra cuánto de retornó se obtuvo del total de las ventas.

Fórmula:

$$\frac{\text{Ganancia neta (Q)}}{\text{Ventas netas (Q)}} = \frac{\text{Q } 25,949}{\text{Q } 66,480} = 0.39$$

El artesano por cada Q1.00 de ventas, le retorna Q0.39 como ganancia neta.

- Rentabilidad sobre costos y gastos

Este índice muestra cuánto de retornó se obtuvo del total de los costos y gastos.

Fórmula:

$$\frac{\text{Ganancia neta (Q)}}{\text{Costos + gastos (Q)}} = \frac{\text{Q } 25,949}{\text{Q } 40,531 + \text{Q } 0.00} = 0.64$$

El artesano por cada Q1.00 de costos y gastos, le retorna Q0.64 como ganancia neta.

5.4 PUNTO DE EQUILIBRIO

Es un indicador que permite determinar el nivel de ventas necesarias para cubrir los costos y gastos fijos, también es conocido como punto neutro o punto de no ganancia y no pérdida. Puede ser determinado en valores monetarios y en unidades. Debido a que no existen costos y gastos fijos no fue posible determinar el punto de equilibrio de los pequeños artesanos en la actividad de la sastrería.

CONCLUSIONES

Con base al censo realizado en el municipio de Santa María Visitación, departamento de Sololá, durante el mes de octubre del año 2017, del tema “costos, financiamiento y rentabilidad de unidades artesanales (sastrería)”, se presentan las siguientes conclusiones:

1. Santa María Visitación es un municipio privilegiado, debido a que cuenta con suelos y un clima apto para cultivar una gran variedad de productos, entre los que actualmente aprovechan es el aguacate, café, maíz y frijol, pero podría explotarse de una mejor manera.
2. Se determinó que una actividad económica importante para el Municipio, es la Sastrería, sin embargo la tecnología utilizada para dicha actividad es baja, debido a que utilizan maquinas muy convencionales, y hacen que la producción sea lenta.
3. Actualmente los pequeños artesanos que se dedican a la actividad de la Sastrería, no cuenta con registros contables, lo cual no les permite determinar razonablemente la ganancia o pérdida del producto, por lo que tampoco pueden determinar los costos y gastos reales por cada producto a realizar.
4. Se determinó que no hay institución estatal, privada o internacional que brinde asistencia técnica a los pequeños artesanos, específicamente para los sastres.
5. Se estableció que los pequeños artesanos en la actividad de la sastrería, no realizan pago de mano de obra, debido a que es mano de obra familiar y esto permite un mayor ingreso o que la actividad sea más rentable.

RECOMENDACIONES

Derivado de las conclusiones presentadas anteriormente, se detallan las siguientes recomendaciones:

1. Que las autoridades municipales le comuniquen a la población la riqueza de suelos y clima que tiene para que puedan explotar el potencial de los suelos, así como también un llamado a la conservación de los recursos naturales, para poder prolongar la vida de la flora y fauna.
2. Que los pequeños artesanos por medio de un financiamiento pudieran adquirir maquinaria sofisticada, con el propósito de incrementar y facilitar la productividad, y de esa manera ser más rentable.
3. Que la Municipalidad en conjunto con los COCODE puedan brindar asesoría a los pequeños artesanos de la importancia de tener registros contables, y de esta manera determinar los gastos y costos en los que incurren para la elaboración del producto y así poder detectar posibles fugas de capital significativas que puedan reflejarse durante el proceso productivo, y de esta manera obtener una información verídica de la ganancia o pérdida del negocio.
4. Que la Municipalidad en conjunto con los COCODE y las organizaciones sociales y privadas de la localidad organicen y desarrollen un plan en donde se considere implementar una institución que permita la asistencia técnica para los artesanos, en la actividad de la sastrería.
5. Que la Municipalidad en conjunto con los COCODE, realicen un plan de capacitación para los pobladores, en los que puedan brindar información para invertir en la actividad de la sastrería y que obtengan un retorno de inversión o puedan expandir su negocio.

BIBLIOGRAFÍA

- Aguilar catalán, José Antonio. (2011). Método para la Investigación del Diagnostico Socioeconómico. Praxis/Vasquez Industria Litográfica, Eddie Morales. Tercera Edición, Guatemala.
- Asamblea Nacional Constituyente (1985). *Constitución Política de la República de Guatemala*.
- Bernal, César Augusto. (2010). *Metodología de la Investigación*. Tercera Edición, Pearson Educación, Colombia.
- Caracterización del Caserío Chuipoj, Municipio de Santa María Visitación 2010.
- Cárdenas, J. (2015) “*Las Exportaciones Peruanas de palta son una oportunidad de negocio en el mercado de Países Bajos en el año 2016 - 2020*”. Escuela de posgrado Universidad Privada del Norte: Perú. Recuperado de: <http://refi.upnorte.edu.pe/bitstream/handle/11537/10962/C%C3%A1rdenas%20Chomba%20Jackeline%20Lizzeth.pdf>.
- Congreso de la República de Guatemala (1995). *Código de Trabajo. Decreto Número 1441*.
- Congreso de la República de Guatemala (2003). *Política Nacional de Educación Ambiental Artículo 29. Decreto Número 114-96*.
- Congreso de la República de Guatemala, (1996). *Ley de protección y desarrollo artesanal*. Decreto número 141-96 Guatemala.
- Congreso de la República de Guatemala. *Ley del Árbitro del Ornato Municipal. Decreto 121-96*.
- Congreso de la República de Guatemala. *Ley Orgánica del Instituto de Fomento Municipal –INFOM-. Decreto Número 1132*.
- Congreso de la República de Guatemala. (1946). *Ley Orgánica del Instituto Guatemalteco de Seguridad Social. Decreto Número 295*.
- Congreso de la República de Guatemala. (1970). *Código de Comercio de Guatemala. Decreto Número 2-70*.
- Congreso de la República de Guatemala. (1978). *Ley General de Cooperativas Decreto Número 82-78*.

- Congreso de la República de Guatemala. (1987). *Ley de Servicios Municipales. Decreto Número 1-87.*
- Congreso de la República de Guatemala. (1987). *Ley Marco de los Acuerdos de Paz. Decreto Número 52-2005.*
- Congreso de la República de Guatemala. (1998). *Ley del Impuesto Único sobre Inmuebles. Decreto Número 15-98*
- Congreso de la República de Guatemala. (2001). *Bonificación Incentivo. Decreto Número 37-2001.*
- Congreso de la República de Guatemala. (2001). *Ley de Desarrollo Social. Decreto Número 42-2001.*
- Congreso de la República de Guatemala. (2002). *Código Municipal. Decreto Número 12-2002.*
- Congreso de la República de Guatemala. (2002). *Ley de Consejo de Desarrollo Urbano Rural. Decreto Número 11-2002.*
- Congreso de la República de Guatemala. (2012). *Ley de Actualización Tributaria. Decreto Número 10-2012.*
- Congreso de la República de Guatemala. (2012). *Ley de Bancos y Grupos Financieros y sus Reformas. Decreto Número 26-2012.*
- Congreso de la República de Guatemala. *Ley Orgánica de la Contraloría General de Cuentas.* (2006). *Decreto Número 31-2002.*
- Congreso de la República de Guatemala. *Ley Orgánica de la Coordinadora Nacional para la Reducción de Desastres Naturales o Provocados, Decreto Número 109-96.*
- Contraloría General de Cuentas, *Normas Generales de Control Interno.* Guatemala, Sistema de Auditoría Gubernamental –SAG–.
- Dionisio Perez, Francisco Efrain 2007. *Ruk'asleemaal ri tinaamit tz'ulu 'juyu': historia de Santa María Visitación, Sololá (1580-2005).*
- Hernández Sampieri, Roberto. (2014). *Metodología de la Investigación.* Sexta Edición, Mc Graw-Hill.
- Ministerio de trabajo y previsión social. *Salarios Mínimos para Actividades Agrícolas y no Agrícolas. Acuerdo Gubernativo Número 288-2016.*

- Montoya, J. (2,013). Organizaciones Ambientales. *Desarrollo Sustentable*. Recuperado de <http://www.desarrollosustentable.co/2013/06/organizaciones-ambientales.html>.
- Morales, D. (2,008). Municipio de Santa María Visitación, Departamento de Sololá: “*Diagnóstico socioeconómico, potencialidades productivas y propuestas de inversión*”. *Facultad de Ciencias Económicas USAC*: Guatemala. Recuperado de: <http://biblioteca.usac.edu.gt/EPS/03/03/0681v1.pdf>.
- Municipalidad de Santa María Visitación, Plan Comunitario de Desarrollo 2010-2018.
- Piloña O. Gabriel. (2016). *Guía práctica sobre métodos y técnicas de investigación documental y de campo*. Centro de impresiones gráficas, Décima edición, Guatemala.
- Política Energética 2013-2017. Energía para el desarrollo Calidad Cantidad y Competitividad. Gobierno de Guatemala Ministerio de Energía y Minas.