

BARRIO SAN RUFINO
MUNICIPIO DE PATULUL
DEPARTAMENTO DE SUCHITEPÉQUEZ

COSTOS, FINANCIAMIENTO Y RENTABILIDAD DE UNIDADES TURÍSTICAS
(COMEDORES)

MARÍA FERNANDA MORALES ÁLVAREZ

TEMA GENERAL

“CARACTERIZACIÓN SOCIOECONÓMICA, AMBIENTAL Y PROYECTOS
COMUNITARIOS RURALES SOSTENIBLES”

BARRIO SAN RUFINO
MUNICIPIO DE PATULUL
DEPARTAMENTO DE SUCHITEPÉQUEZ

TEMA INDIVIDUAL

COSTOS, FINANCIAMIENTO Y RENTABILIDAD DE UNIDADES TURÍSTICAS
(COMEDORES)

FACULTAD DE CIENCIAS ECONÓMICAS
UNIVERSIDAD DE SAN CARLOS DE GUATEMALA
2020

2020

(c)

FACULTAD DE CIENCIAS ECONÓMICAS
EJERCICIO PROFESIONAL SUPERVISADO
UNIVERSIDAD DE SAN CARLOS DE GUATEMALA

BARRIO SAN RUFINO
PATULUL
-VOLUMEN-

2-86-15-CPA-2018

Impreso en Guatemala, C.A.

UNIVERSIDAD DE SAN CARLOS DE GUATEMALA
FACULTAD DE CIENCIAS ECONÓMICAS

COSTOS, FINANCIAMIENTO Y RENTABILIDAD DE UNIDADES TURÍSTICAS
(COMEDORES)

BARRIO SAN RUFINO
MUNICIPIO DE PATULUL
DEPARTAMENTO DE SUCHITEPÉQUEZ

INFORME INDIVIDUAL

Presentado a la Honorable Junta Directiva y al

Comité Director

del

Ejercicio Profesional Supervisado de

la Facultad de Ciencias Económicas

Por

MARÍA FERNANDA MORALES ÁLVAREZ

previo a conferírsele el título

de

CONTADORA PÚBLICA Y AUDITORA

en el Grado Académico de

LICENCIADA

Guatemala, septiembre de 2020

ÍNDICE

INTRODUCCIÓN	i
CAPÍTULO I	
CONTEXTO TERRITORIAL	
1.1 MUNICIPIO DE PATULUL	1
1.1.1 Antecedentes históricos	1
1.1.2 Localización y extensión	2
1.1.3 División política y administrativa	4
1.1.3.1 División política	4
1.1.3.2 División administrativa	10
1.1.4 Clima	13
1.1.5 Población	13
1.1.5.1 Población total por centro poblado y número de hogares	14
1.1.5.2 Población por sexo, edad, grupo étnico y área geográfica	18
1.1.5.3 Población económicamente activa –PEA-	19
1.1.5.4 Densidad poblacional	21
1.1.5.5 Pobreza	21
1.1.5.6 Desnutrición	22
1.1.5.7 Migración	23
1.1.5.8 Empleo	23
1.1.6 Remesas familiares	24
1.2 BARRIO SAN RUFINO	25
1.2.1 Antecedentes históricos	25
1.2.2 Localización y extensión	26
1.2.3 Aspectos culturales y deportivos	29
1.2.3.1 Idioma	29
1.2.3.2 Religión	29
1.2.3.3 Costumbre y tradiciones	31
1.2.3.4 Deportes	32
1.2.4 División política y administrativa	32
1.2.4.1 División política	32
1.2.4.2 División administrativa	34
1.2.5 Clima	35
1.2.6 Población	35
1.2.6.1 Población total por centro poblado y número de hogares	35
1.2.6.2 Población por sexo, área geográfica, grupo étnico y edad	36
1.2.6.3 Población económicamente activa –PEA-	37
1.2.6.4 Densidad poblacional	38
1.2.6.5 Vivienda	39
1.2.6.6 Ingresos	41
1.2.6.7 Pobreza	41
1.2.6.8 Desnutrición	43
1.2.6.9 Empleo	43
1.2.6.10 Desempleo	43

1.2.6.11	Religión	44
1.2.7	Migración	44
1.2.7.1	Inmigración	44
1.2.7.2	Emigración	44
1.2.8	Ecosistema	44
1.2.8.1	Agua	44
1.2.8.2	Suelos	46
1.2.8.3	Clases agrológicas	48
1.2.8.4	Flora y fauna	50
1.2.8.5	Orografía	51
1.3	ÁMBITO SOCIAL DEL BARRIO SAN RUFINO	51
1.3.1	Organizaciones	51
1.3.1.1	Organizaciones sociales	51
1.3.1.2	Organizaciones culturales	52
1.3.1.3	Organizaciones deportivas	52
1.3.1.4	Organizaciones religiosas	52
1.3.1.5	Alcohólicos Anónimos -AA-	53
1.4	SERVICIOS BÁSICOS Y SU INFRAESTRUCTURA	53
1.4.2.1	Educación	54
1.4.1.1	Infraestructura educativa	54
1.4.1.2	Alumnos inscritos y cantidad de maestros	55
1.4.1.3	Cobertura educativa	57
1.4.1.4	Deserción, promoción y repitencia	59
1.4.1.5	Alfabetismo y analfabetismo	60
1.4.2	Salud	61
1.4.2.1	Cobertura de salud	61
1.4.2.2	Tasas y casos de morbilidad general e infantil	62
1.4.3	Agua	64
1.4.4	Drenajes	65
1.4.5	Energía eléctrica domiciliar y alumbrado público	66
1.4.5.1	Energía eléctrica domiciliar	66
1.4.5.2	Alumbrado público	67
1.4.6	Letrinas y otros servicios sanitarios	67
1.4.7	Sistema de recolección y de tratamiento de desechos sólidos	68
1.4.8	Planta de tratamiento de aguas servidas	68
1.4.9	Cementerios	68
1.5	ENTIDADES DE APOYO	69
CAPÍTULO II		
CARACTERIZACIÓN DE LA PRODUCCIÓN DEL BARRIO		
SAN RUFINO		70
2.1	ACTIVIDADES PRODUCTIVAS	70
2.1.1	Agrícola	71

2.1.2	Pecuarias	71
2.1.2.1	Características tecnológicas	72
2.1.2.2	Volumen y valor de la producción	72
2.1.2.3	Organización empresarial pecuaria	74
2.1.3	Artesanales	75
2.1.3.1	Características tecnológicas	75
2.1.3.2	Volumen y valor de la producción	76
2.1.3.3	Organización empresarial	78
2.1.4	Turísticas	79
2.1.4.1	Características tecnológicas	79
2.1.4.2	Volumen y valor de la producción	79
2.1.4.3	Organización empresarial	80
2.1.5	Comercio y servicios	80
2.1.5.1	Comercio	80
2.1.5.2	Servicios	81

CAPÍTULO III COSTO PRODUCCIÓN TURÍSTICA 83

3.1	PRODUCCIÓN TURÍSTICA EN COMEDORES	83
3.1.1	Identificación	83
3.1.2	Características tecnológicas	83
3.1.3	Volumen y valor de la producción	84
3.1.4	Destino de la producción	85
3.1.5	Flujograma del proceso productivo	86
3.1.6	Costos de la producción	87
3.1.6.1	Hoja técnica del costo directo de producción	88
3.1.6.2	Costo directo de producción	93

CAPÍTULO IV FINANCIAMIENTO 98

4.1	ASPECTOS GENERALES DEL FINANCIAMIENTO	98
4.1.1	Crédito	98
4.1.2	Procedimiento para obtener créditos	99
4.1.2.1	Requisitos a cumplir	99
•	En sistema bancario	99
•	En otras instituciones	100
4.1.3	Condiciones del crédito	100
4.1.4	Marco legal aplicable	101
4.1.5	Caracterización del financiamiento	102
4.1.5.1	Financiamiento otorgado	102
4.1.5.2	Destino del financiamiento otorgado	102
4.2	FINANCIAMIENTO TURÍSTICO EN COMEDORES	102
4.2.1	Fuentes de financiamiento	103
4.2.1.1	Recursos propios	103

4.2.1.2	Recursos ajenos	103
4.2.1.3	Limitaciones en el financiamiento	104
4.2.1.4	Asistencia técnica	104
CAPÍTULO V		
RENTABILIDAD		105
5.1	ESTADO DE RESULTADOS	105
5.2	INDICADORES TURÍSTICOS EN COMEDORES	106
5.2.1	Producción física	106
5.2.2	Producción monetaria	108
5.2.3	Producción de factores	109
5.3	INDICADORES FINANCIEROS	110
	CONCLUSIONES	111
	RECOMENDACIONES	113
	REFERENCIAS BIBLIOGRÁFICAS	115
	CITAS BIBLIOGRÁFICAS	116
	ANEXOS	

ÍNDICE DE CUADROS

No	Descripción	Pág.
1	Municipio de Patulul, departamento de Suchitepéquez. Número de centros poblados por categoría. Años 2002-2018	4
2	Municipio de Patulul, departamento de Suchitepéquez. Población por centro poblado y número de hogares. Años 2002-2018	14
3	Municipio de Patulul, departamento de Suchitepéquez. Población total por edad, género, grupo étnico y área geográfica. Años 2002-2018	18
4	Municipio de Patulul, departamento de Suchitepéquez. Población económicamente activa -PEA-. Años 2002-2018	20
5	Municipio de Patulul, departamento de Suchitepéquez y República de Guatemala. Densidad poblacional. Años 2002-2018	21
6	Municipio de Patulul, departamento de Suchitepéquez y República de Guatemala. Pobreza. Años 2002 - 2011	22
7	Municipio de Patulul, departamento de Suchitepéquez. Análisis de empleo y desempleo. Años 2002-2017	24
8	Barrio San Rufino, municipio de Patulul, departamento de Suchitepéquez. Idioma y religión. Año 2018	30
9	Barrio San Rufino, municipio de Patulul, departamento de Suchitepéquez. Población según sexo, área geográfica, grupo étnico, edad y hogares. Años 2002-2018	36
10	Barrio San Rufino, municipio de Patulul, departamento de Suchitepéquez. Población económicamente activa por sexo, área geográfica y actividad económica. Años 2002-2018	38
11	Barrio San Rufino, municipio de Patulul, departamento de Suchitepéquez. Densidad poblacional. Año 2018	39
12	Barrio San Rufino, municipio de Patulul, departamento de Suchitepéquez. Análisis de la vivienda poblacional. Años 2002-2018	39
13	Barrio San Rufino, municipio de Patulul, departamento de Suchitepéquez. Niveles de ingresos mensuales por hogar. Año 2018	41
14	Barrio San Rufino, municipio de Patulul, departamento de Suchitepéquez. Análisis de pobreza. Año 2018	42
15	Barrio San Rufino, municipio de Patulul, departamento de Suchitepéquez. Alumnos inscritos por niveles y cantidad de maestros. Años 2017 - 2018	55

No	Descripción	Pág.
16	Barrio San Rufino, municipio de Patulul, departamento de Suchitepéquez. Cobertura educativa. Años 2017 - 2018	58
17	Barrio San Rufino, municipio de Patulul, departamento de Suchitepéquez. Deserción, promoción y repitencia. Año 2018	59
18	Barrio San Rufino, municipio de Patulul, departamento de Suchitepéquez. Alfabetismo y analfabetismo. Años 2002 - 2018	61
19	Barrio San Rufino, municipio de Patulul, departamento de Suchitepéquez. Tasas y casos de morbilidad general e infantil. Año 2018	62
20	Barrio San Rufino, municipio de Patulul, departamento de Suchitepéquez. Cobertura de agua. Años 2002 - 2018	65
21	Barrio San Rufino, municipio de Patulul, departamento de Suchitepéquez. Cobertura de energía eléctrica domiciliar. Años 2002-2018	66
22	Barrio San Rufino, municipio de Patulul, departamento de Suchitepéquez. Cobertura de servicios sanitarios. Años 2002 - 2018	67
23	Barrio San Rufino, municipio de Patulul, departamento de Suchitepéquez. Volumen de producción por actividad productiva. Año 2018	70
24	Barrio San Rufino, municipio de Patulul, departamento de Suchitepéquez. Producción pecuaria. Volumen y valor de la producción. Año 2018	73
25	Barrio San Rufino, municipio de Patulul, departamento de Suchitepéquez. Producción artesanal. Volumen y valor de la producción. Año 2018	77
26	Barrio San Rufino, municipio de Patulul, departamento de Suchitepéquez. Inventario de establecimientos comerciales. Año 2018	81
27	Barrio San Rufino, municipio de Patulul, departamento de Suchitepéquez. Inventario de establecimientos de servicios. Año 2018	82
28	Barrio San Rufino, municipio de Patulul, departamento de Suchitepéquez. Producción turística. Volumen y valor de la producción. Año 2018	85
29	Barrio San Rufino, municipio de Patulul, departamento de Suchitepéquez. Hoja técnica del costo directo de producción de un desayuno y cena (pollo). Año 2018	89
30	Barrio San Rufino, municipio de Patulul, departamento de Suchitepéquez. Hoja técnica del costo directo de producción de un desayuno y cena (carne). Año 2018	90
31	Barrio San Rufino, municipio de Patulul, departamento de Suchitepéquez. Hoja técnica del costo directo de producción de un almuerzo (pollo). Año 2018	91

No	Descripción	Pág.
32	Barrio San Rufino, municipio de Patulul, departamento de Suchitepéquez. Hoja técnica del costo directo de producción de un almuerzo (carne). Año 2018	92
33	Barrio San Rufino, municipio de Patulul, departamento de Suchitepéquez. Producción turística. Estado de costo directo de producción desayuno (pollo). Del 01 de enero al 31 de diciembre de 2018	93
34	Barrio San Rufino, municipio de Patulul, departamento de Suchitepéquez. Producción turística. Estado de costo directo de producción desayuno (carne). Del 01 de enero al 31 de diciembre de 2018	94
35	Barrio San Rufino, municipio de Patulul, departamento de Suchitepéquez. Producción turística. Estado de costo directo de producción almuerzo (pollo). Del 01 de enero al 31 de diciembre de 2018	95
36	Barrio San Rufino, municipio de Patulul, departamento de Suchitepéquez. Producción turística. Estado de costo directo de producción almuerzo (carne). Del 01 de enero al 31 de diciembre de 2018	96
37	Barrio San Rufino, municipio de Patulul, departamento de Suchitepéquez. Financiamiento turístico en comedores. Año 2018. (cifras en quetzales)	103
38	Barrio San Rufino, municipio de Patulul, departamento de Suchitepéquez. Producción turística. Estado de resultados. Del 01 de enero al 31 de diciembre de 2018	105

ÍNDICE DE GRÁFICAS

No	Descripción	Pág.
1	Municipio de Patulul, departamento de Suchitepéquez. Organigrama general municipalidad de Patulul. Año 2018	12
2	Barrio San Rufino, municipio de Patulul, departamento de Suchitepéquez. Organigrama General Consejo Comunitario de Desarrollo. Año 2018	34
3	Barrio San Rufino, municipio de Patulul, departamento de Suchitepéquez. Producción pecuaria. Estructura organizacional. Año 2018	74
4	Barrio San Rufino, municipio de Patulul, departamento de Suchitepéquez. Producción artesanal. Estructura organizacional. Año 2018	78
5	Barrio San Rufino, municipio de Patulul, departamento de Suchitepéquez. Flujograma del proceso turístico en comedores. Año 2018	87

ÍNDICE DE TABLAS

No	Descripción	Pág.
1	Municipio de Patulul, departamento de Suchitepéquez. Número de centros poblados por categoría. Años 2002-2018	5
2	Barrio San Rufino, municipio de Patulul, departamento de Suchitepéquez. Producción artesanal. Características tecnológicas por tamaño de empresa. Año 2018	76
3	Barrio San Rufino, municipio de Patulul, departamento de Suchitepéquez. Producción turística. Características tecnológicas por tamaño de empresa. Año 2018	84

ÍNDICE DE MAPAS

No	Descripción	Pág.
1	Municipio de Patulul, departamento de Suchitepéquez. Localización geográfica. Año 2018	3
2	Municipio de Patulul, departamento de Suchitepéquez. División política. Año 2018	9
3	Barrio San Rufino, municipio de Patulul, departamento de Suchitepéquez. Localización geográfica. Año 2018	28
4	Barrio San Rufino, municipio de Patulul, departamento de Suchitepéquez. División política. Año 2018	33
5	Barrio San Rufino, municipio de Patulul, departamento de Suchitepéquez. Ríos. Año 2018	45
6	Barrio San Rufino, municipio de Patulul, departamento de Suchitepéquez. Suelos. Año 2018	47
7	Barrio San Rufino, municipio de Patulul, departamento de Suchitepéquez. Clases agrológicas. Año 2018	49

ÍNDICE DE ANEXOS

No	Descripción	Pág.
1	Barrio San Rufino municipio de Patulul, departamento de Suchitepéquez. Gastos variables de ventas. Año 2018 (cifras en Quetzales)	1 -2
2	Barrio San Rufino municipio de Patulul, departamento de Suchitepéquez. Costos y gastos fijos. Año 2018 (cifras en Quetzales)	

INTRODUCCIÓN

La Universidad San Carlos de Guatemala, a través de la Facultad de Ciencias Económicas y su programa de Ejercicio Profesional Supervisado -EPS- el estudiante identifica los diferentes problemas que afronta la sociedad guatemalteca, para crearse conciencia de la realidad nacional, y contribuir así a la búsqueda de soluciones que promuevan el desarrollo socioeconómico. Así mismo es un método de evaluación final, previo a obtener el título de Contadora Pública y Auditora en el grado académico de Licenciada.

Al respecto, se desarrolló el estudio en el barrio San Rufino del municipio de Patulul, del departamento de Suchitepéquez, durante el mes de octubre de 2018 con el tema **COSTOS, FINANCIAMIENTO Y RENTABILIDAD DE UNIDADES TURÍSTICAS (COMEDORES)**. El objetivo es caracterizar las principales actividades turísticas, los costos que generan, fuentes de financiamiento, utilizadas para el desarrollo de las mismas y determinar la rentabilidad de dicha actividad, la investigación forma parte del tema general denominado “Caracterización Socioeconómica, Ambiental y Proyectos Comunitarios Rurales Sostenibles”.

El propósito que persigue el presente informe es el contribuir al desarrollo del Barrio mediante la aportación de alternativas de solución a los problemas detectados, a través de un estudio que refleja su realidad y que propicie un desarrollo.

Se utilizó el método científico para la elaboración de la investigación, a través de esta fase indagadora se buscan nuevos hallazgos por medio de técnicas, como la observación y entrevista. En la fase demostrativa se analiza la información adquirida aplicada a la realidad objetiva y en la fase expositiva se presenta el informe dividido en cinco capítulos, estructurados de la siguiente forma:

Capítulo I: se establecen las características socioeconómicas y ambientales del barrio San Rufino, municipio de Patulul, departamento de Suchitepéquez a través de la descripción de cada una de las variables del contexto territorial, antecedentes históricos, localización y extensión, aspectos culturales, deportivos, división política, administrativa,

clima, población, migración, agua, bosque, suelos, flora, fauna, orografía y áreas protegidas.

Capítulo II: se aborda el ámbito productivo del centro poblado, se compone por los factores de producción, actividades productivas, agrícolas, pecuarias, artesanales, turísticas, comercio y servicios. Así mismo, se muestra el volumen y valor de la producción, estado de costo directo de producción, estado de resultados, financiamiento y organización empresarial.

Capítulo III: describe el costo generado por la elaboración de un platillo de comida, se identifica el producto turístico en comedores objeto de estudio, características tecnológicas, volumen y valor de la producción, destino de la producción, flujograma del proceso, costos de la producción, hoja técnica del costo directo de producción y estado de costo directo de producción.

Capítulo IV: se analizan los aspectos generales del financiamiento de la actividad productiva tales como el procedimiento para obtener un crédito, los requisitos, las condiciones y la situación actual de las fuentes de financiamiento del producto turístico, tomado como objeto de estudio como lo es los comedores.

Capítulo V: se analiza la rentabilidad de la producción en comedores, por medio del estado de resultados, indicadores turísticos e indicadores financieros.

Adicional, se presentan las conclusiones y recomendaciones de la caracterización que se lograron determinar con base al trabajo realizado, así también las referencias bibliográficas consultadas para la elaboración del informe. Cabe mencionar que no hubo limitaciones en el desarrollo de la investigación, gracias a la colaboración de las autoridades municipales, COCODE y población.

CAPÍTULO I

CONTEXTO TERRITORIAL

En el presente capítulo se detalla los principales indicadores y variables socioeconómicas del barrio San Rufino, municipio de Patulul, departamento de Suchitepéquez, describe las características del municipio y centro poblado, dentro de los principales temas se abordan antecedentes históricos, localización, extensión, división política y administrativa, clima, población entre otros.

1.1 MUNICIPIO DE PATULUL

Este capítulo contiene aspectos importantes del municipio de Patulul, los cuales son: antecedentes históricos, localización, extensión, división política y administrativa, clima, población y remesas familiares.

1.1.1 Antecedentes históricos

El nombre de Patulul se deriva de la lengua Quiché, Pa, que significa árbol y Tulul que significa zapote, por lo cual se entiende como árbol de zapote, por eso se dice que Patulul es “la Tierra del Zapote”. (Plan de Desarrollo Patulul Suchitepequez, 2010).

Fue fundado el 27 de agosto de 1836, La patrona es Santa María Magdalena, Patulul fue dominada por los Quichés posteriormente por los Kaqchikeles y finalmente por los españoles.

En las excavaciones realizadas, en fincas del municipio, se han hallado innumerables vasijas y utensilios de barro, trozos de jade y pedernal, esto nos da un indicio que tenían conocimiento en la alfarería.

Se relata que posiblemente en los terrenos de las fincas de San Jerónimo Miramar y El Ingenio, se desató una guerra entre los Tzutuhiles y los Quichés, donde el Rey Kikab de origen Quiché venció al gran cacique Ahuaz-Chita, por lo que Patulul quedó bajo su dominio.

La primera casa de calcicanto fue construida por doña Sara Carrera, hermana del General Rafael Carrera, al año de la presente investigación, en dicho lugar está construido el centro comercial de Patulul.

1.1.2 Localización y extensión

Patulul se localiza en la parte nor-oriental del departamento de Suchitepéquez y al suroeste de la cabecera departamental Mazatenango, corresponde a la Región VI, suroccidente, está a una distancia de 60 Km. de Mazatenango y 119 Km. desde la ciudad de Guatemala, punto de referencia parque central.

Tiene una extensión territorial de 332 kilómetros cuadrados, con una altitud media de 178 metros sobre el nivel del mar, latitud Norte es de 14°25'20" y longitud Oeste es de 91°09'50" registradas desde el parque central de dicho municipio.

La principal vía de acceso es la Carretera Centroamericana CA-2, que conduce hacia Mazatenango, en la entrada de Cocales en el kilómetro 113 cruza al lado derecho y continúa por la Ruta Nacional RN-11 aproximadamente 6 kilómetros hasta llegar a Patulul.

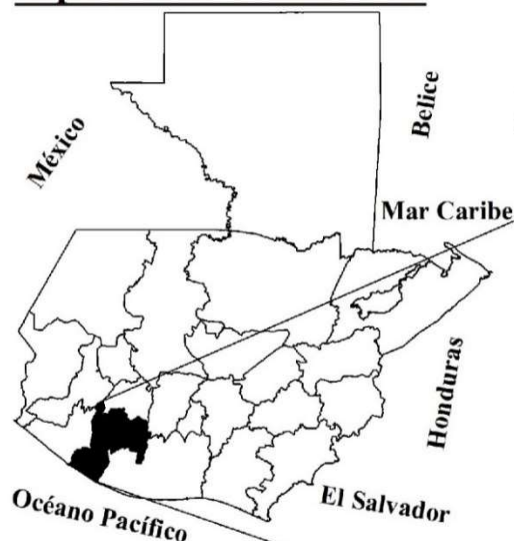
La segunda es por Carretera Interamericana CA-1 occidental, en el kilómetro 71 cruce hacia Patzún hasta la entrada de Godínez en Sololá, se incorpora a la Ruta Nacional RN-11 pasa por San Lucas Tolimán con destino Patulul, por esta vía son 184 kilómetros (Consejo Municipal de Desarrollo del municipio de Patulul, 2010).

El tercer acceso es por el municipio de San Miguel Pochuta (Chimaltenango), este acceso se hace por medio de la carretera Interamericana CA-1, en Godínez se toma la Ruta Nacional RN-11 con rumbo suroeste, son 179 kilómetros de distancia.

El mapa siguiente de la República de Guatemala, presenta la localización geográfica del departamento de Suchitepéquez y el municipio de Patulul.

Mapa 1
Municipio de Patulul, departamento de Suchitepéquez
Localización geográfica
Año 2018

República de Guatemala



Departamento de Suchitepéquez



No.	Municipio
1	Mazatenango
2	Cuyotenango
3	San Francisco Zapotitlán
4	San Bernardino
5	San José El Ídolo
6	Santo Domingo Suchitepéquez
7	San Lorenzo
8	Samayac
9	San Pablo Jocopilas
10	San Antonio Suchitepéquez
11	San Miguel Panán
12	San Gabriel
13	Chicacao
14	Patulul
15	Santa Bárbara
16	San Juan Bautista
17	Santo Tomas La Union
18	Zunilito
19	Pueblo Nuevo
20	Río Bravo
21	San José La Máquina

Fuente: elaboración propia, con base en los datos geográficos de la República de Guatemala, departamento de Suchitepéquez y mapa del municipio de Patulul, proporcionado por el Instituto Geográfico Nacional -IGN-, 2018.

Como se puede ver en el mapa anterior colinda al norte con San Lucas Tolimán, departamento de Sololá y San Miguel Pochuta, departamento de Chimaltenango; al sur con Santa Lucía Cotzumalguapa y Nueva Concepción departamento de Escuintla; al Este con Santa Lucía Cotzumalguapa departamento de Escuintla, Pochuta y Yepocapa departamento de Chimaltenango; al Oeste con Santa Bárbara y San Juan Bautista departamento de Suchitepéquez, Tiquisate y Nueva Concepción departamento de Escuintla.

1.1.3 División política y administrativa

Es la organización interna y ordenamiento del Municipio que muestra cómo están integrados los diferentes centros poblados, así como la división administrativa del gobierno municipal.

1.1.3.1 División política

Con base a datos obtenidos del XI Censo Nacional de Población y VI de Habitación del año 2002, la división territorial del municipio de Patulul, se encontraba conformada por 52 fincas, seis caseríos y siete centros divididos en barrios, pueblos, colonia y otros. Para la investigación del 2018 en la Dirección Municipal de Planificación se estableció que hubo un incremento por lo que se detalla en el cuadro siguiente:

Cuadro 1
Municipio de Patulul, departamento de Suchitepéquez
Número de centros poblados por categoría
Años 2002-2018

Categoría	Censo 2002	DMP 2018
Pueblo	2	1
Labor		5
Hacienda		5
Lotificación		4
Barrio	1	3
Caserío	6	10
Comunidad		4
Colonia	2	5
Parcelamiento		2
Finca	52	20
Otros	2	76
Total	65	135

Fuente: elaboración propia, con base en datos del XI Censo Nacional de Población y VI de Habitación 2002 del Instituto Nacional de Estadística -INE-, información Dirección Municipal de Planificación –DMP 2018.

Por medio de la investigación de campo se logró determinar que la estructura territorial

ha incrementado en los últimos 16 años, debido al crecimiento poblacional y la extensión de tierra para la conformación de: haciendas, labores, lotificaciones, comunidades, colonias y otras, por lo que también se ha reflejado un decremento en las áreas boscosas y disminución de fincas en el municipio.

A continuación, se presenta la tabla con las diferentes clasificaciones en los nuevos centros poblados, donde se muestra la disminución de fincas y aumento de categorías.

Tabla 1
Municipio de Patulul, departamento de Suchitepéquez
Número de centros poblados por categoría
Años 2002-2018

No.	Centro poblado	Censo 2002	DMP 2018
1	Pueblo Patulul	Pueblo	Pueblo
2	Caserío Estación Cocales		Caserío
3	Barrio San Rufino	Caserío	Barrio
4	Las Colinas	Finca	Otros
5	Las Marías	Finca	Otros
6	Coyolate O Esfuerzo Los Vicentes	Caserío	Otros
7	Coyolatillo	Finca	Otros
8	El Horizonte	Finca	Otros
9	El Ingenio San Jerónimo		Otros
10	Caserío El Triunfo	Caserío	Caserío
11	Parcelamiento El Rosario	Finca	Parcelamiento
12	Finca El Canadá	Finca	Finca
13	San Juan Vesubio	Finca	Otros
14	Finca El Paraíso	Finca	Finca
15	San Rafael		Otros
16	El Horizonte	Finca	Otros
17	El Milagro	Finca	Otros
18	El Jute	Finca	Otros
19	Caserío Comunidad El Tesoro	Finca	Caserío
20	Hacienda El Carmen O San Jose El Carmen	Finca	Hacienda
21	Hacienda El Refugio	Finca	Hacienda
22	El Recreo		Otros
23	Arizona	Otros	Otros
24	La Ermita	Finca	Otros
25	Los Tarrales	Finca	Otros
26	Santa Isabel	Finca	Otros
27	Caserío La Paz	Caserío	Caserío
28	Las Amalias		Otros
29	Finca Luisiana	Finca	Finca
30	Nacimiento Las Vegas	Finca	Otros
31	La Primavera	Finca	Otros
32	La Esperanza	Finca	Otros
33	Finca La Soledad	Finca	Finca
34	El Triunfo	Barrio	Barrio

Continúa en la página siguiente...

...Viene de la página anterior

No.	Centro poblado	Censo 2002	DMP 2018
35	La Favorita	Finca	Otros
36	Labor San Martín Buena Vista		Labor
37	Monte María	Finca	Otros
38	La Magnolia		Otros
39	Caserío San Pablo	Caserío	Caserío
40	Palmira	Finca	Otros
41	Providencia Las Brisas	Finca	Otros
42	San Jerónimo Miramar		Otros
43	San Julián	Finca	Otros
44	Santa Cristina	Finca	Otros
45	San Agustín	Finca	Otros
46	Santa Cecilia	Finca	Otros
47	San Ricardo	Finca	Otros
48	Santa Elena Sinaca	Finca	Otros
49	Finca Santa Delfina	Finca	Finca
50	Labor San Joaquín Sinaca	Finca	Labor
51	Colonia Santa Luisa	Colonia	Colonia
52	San Lázaro		Otros
53	Santa Fe	Finca	Otros
54	San Luis	Otros	Otros
55	Colonia El Carmen	Pueblo	Colonia
56	San Salvador	Finca	Otros
57	San Antonio Mapan		Otros
58	San Bernardino Primavera		Otros
59	Hacienda Santa Elena Mapan	Finca	Hacienda
60	Barrio San Felipe	Finca	Barrio
61	La Esperanza	Colonia	Otros
62	Sacramento		Otros
63	Labor Concepción	Finca	Labor
64	Caserío Oriente De Coyolate	Finca	Caserío
65	Finca Santa Anita La Luz O San Jacinto		Finca
66	San Felipe Santa Clara		Otros
67	Parcelamiento San Carlos	Finca	Parcelamiento
68	Colonia Valle Verde		Colonia
69	El Porvenir	Finca	Otros
70	La Pradera		Otros
71	Finca La Fuente		Finca
72	El Nacimiento	Finca	Otros
73	El Retiro	Finca	Otros
74	El Canaleño		Otros
75	Oxipec		Otros
76	Colonia San Antonio	Finca	Colonia
77	Finca El Ingenio		Finca

Continúa en la página siguiente...

...Viene de la página anterior

No.	Centro poblado	Censo 2002	DMP 2018
78	Altamira		Otros
79	Bonanza		Otros
80	Caserío Comunidad Maya 9 De Enero		Caserío
81	Caserío Los Tarros		Caserío
82	Caserío San Antonio La Fuente O Labor Buena Vista II	Finca	Caserío
83	Caserío Santa Teresita		Caserío
84	Colonia Primero De Septiembre		Colonia
85	Comunidad Agraria El Esfuerzo		Comunidad
86	Comunidad El Esfuerzo		Comunidad
87	Comunidad Nueva Esperanza		Comunidad
88	Cuchillas La Primavera		Otros
89	El Frutero Real		Otros
90	El Recuerdo De Yucatán		Otros
91	El Retiro		Otros
92	Esperanza Mapan		Otros
93	Estación Soledad		Otros
94	Finca Acarigua		Finca
95	Finca Brisas De Sinaca		Finca
96	Finca Cocales	Finca	Finca
97	Finca El Bosque		Finca
98	Finca La Magnolia	Finca	Finca
99	Finca Las Cumbres O Comunidad Las Cumbres		Finca
100	Finca Oxipeç	Finca	Finca
101	Finca San Jose Sinaca		Finca
102	Finca Santa Clara		Finca
103	Finca Santa Isabel O Comunidad Santa Isabel		Finca
104	Finca Sin Nombre		Finca
105	Finca Sin Nombre		Finca
106	Foremost		Otros
107	Granja Don Mario	Finca	Otros
108	Hacienda Babilonia		Hacienda
109	Hacienda San Roque		Hacienda
110	Joaquina		Otros
111	La Bendición		Otros
112	La Favorita		Otros
113	La Pradera Del Quetzal	Caserío	Otros
114	Labor Buena Vista 1		Labor
115	Labor Las Flores		Labor
116	Las Ilusiones		Otros
117	Las Ilusiones De Horizabal		Otros
118	Las Marías		Otros

Continúa en la página siguiente...

... Viene de la página anterior

No.	Centro poblado	Censo 2002	DMP 2018
119	Lotificación Aquí Nace Una Estrella		Lotificación
120	Lotificación Cocales De Pasadenas		Lotificación
121	Lotificación El Porvenir		Lotificación
122	Lotificación San Francisco Santa Clara	Finca	Lotificación
123	Mixqueño		Otros
124	Monte Video		Otros
125	Monterrey		Otros
126	Pasadena		Otros
127	Peralta		Otros
128	Ríos De Agua Viva		Otros
129	San Francisco Mapan		Otros
130	San Gerónimo Miramar	Finca	Otros
131	San Jaciento		Otros
132	San Jaciento		Otros
133	San Jose Pía		Otros
134	Santa Cecilia		Otros
135	Vista Hermosa		Comunidad

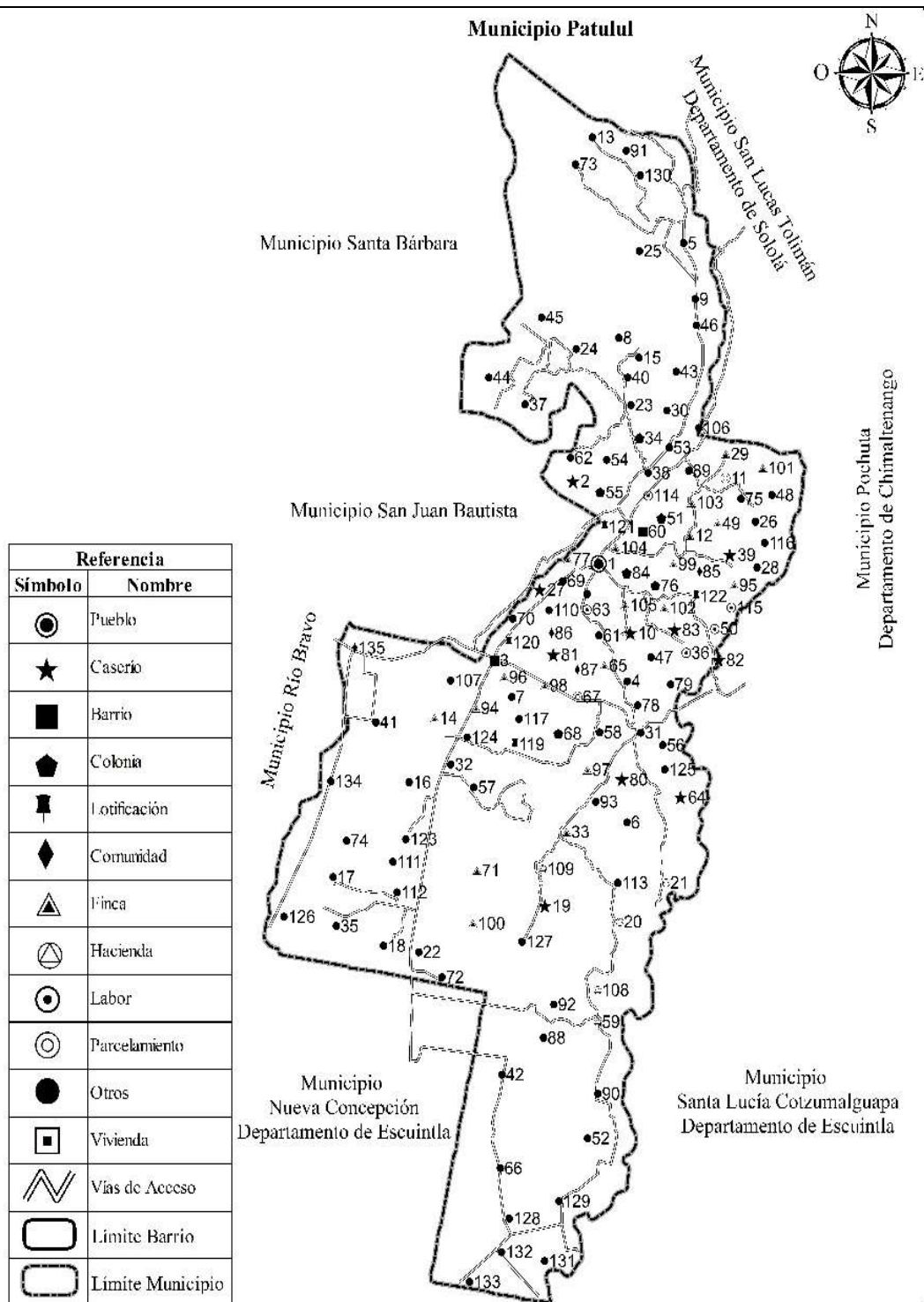
Fuente: elaboración propia, con base en datos del XI Censo Nacional de Población y VI de Habitacional 2002 del Instituto Nacional de Estadística-INE-, información Dirección Municipal de Planificación -DMP- 2018.

Como se puede observar en la tabla anterior muchas fincas ahora son nombradas por la Dirección Municipal de Planificación -DMP- como otros, de igual manera varias de ellas lo conforman: caseríos, colonias, lotificaciones o comunidades.

El pueblo Patulul es nombrado como cabecera municipal y entre las fincas sobresalen: La Ermita, San Agustín, Trinidad y San Julián. Según investigación en el año 2018 la finca El Horizonte ya no forma parte de los centros poblados del municipio. Entre las nuevas comunidades se presenta Vista Hermosa, formada en abril del 2006.

A continuación, se presenta el mapa número dos, con la ubicación de los 135 centros poblados descritos en la tabla uno.

Mapa 2 Municipio de Patulul, departamento de Suchitepéquez División política Año 2018



Fuente: elaboración propia con base en información de la Dirección Municipal de Planificación -DMP- de la Municipalidad de Patulul, Suchitepéquez, 2018.

En el mapa anterior se visualiza cada centro poblado de Patulul, las ubicaciones geográficas de las comunidades cercanas a la cabecera municipal son: San Juan Bautista, Río Bravo, Santa Bárbara, Cocales; los más lejanos: San Miguel Panam, Chicacao, Samayac, San Antonio y Santo Domingo.

1.1.3.2 División administrativa

La división administrativa, se refiere al territorio geográfico que gobierna un ente gubernamental, con criterios económicos, sociales y culturales, de acuerdo con lo establecido en la Constitución Política de la República de Guatemala, según el artículo 254. En el Municipio el órgano administrativo es el alcalde y el Concejo, integrado por: síndicos y concejales, los cuales son electos por un período de cuatro años.

- Concejo Municipal

La administración y ordenamiento interno del municipio de Patulul se realiza a través de la corporación municipal, integrada por el alcalde electo popularmente y el Concejo Municipal; dos síndicos y cuatro concejales, así como los COCODE y el COMUDE; quienes asisten con dar seguimiento a planes, programas y proyectos que se elaboran para el desarrollo de las distintas localidades o centros poblados pertenecientes a su jurisdicción.

- Alcaldías Auxiliares

A la fecha la Municipalidad no cuenta con Alcaldías Auxiliares en los distintos centros poblados, se apoyan directamente con los COCODE de cada localidad para gestiones administrativas y presencia de su gobierno municipal.

- Concejo Municipal de Desarrollo -COMUDE-

El COMUDE es coordinado por el Alcalde Municipal, está integrado por miembros del Concejo Municipal, Dirección Municipal de Planificación -DMP-, Dirección de la Oficina Municipal de la Mujer, Dirección de Cultura y Deportes, Centro de Salud, Ministerio de Educación, Tribunal Supremo Electoral, Servicios Públicos Municipales, responsables del desarrollo integral urbano y rural del municipio.

Realiza reuniones el último viernes de cada mes, entre sus funciones se encuentra: facilitar y apoyar el funcionamiento de los Consejos Comunitarios de Desarrollo del municipio, promover programas y proyectos formulados con base en las necesidades presentadas por los COCODE.

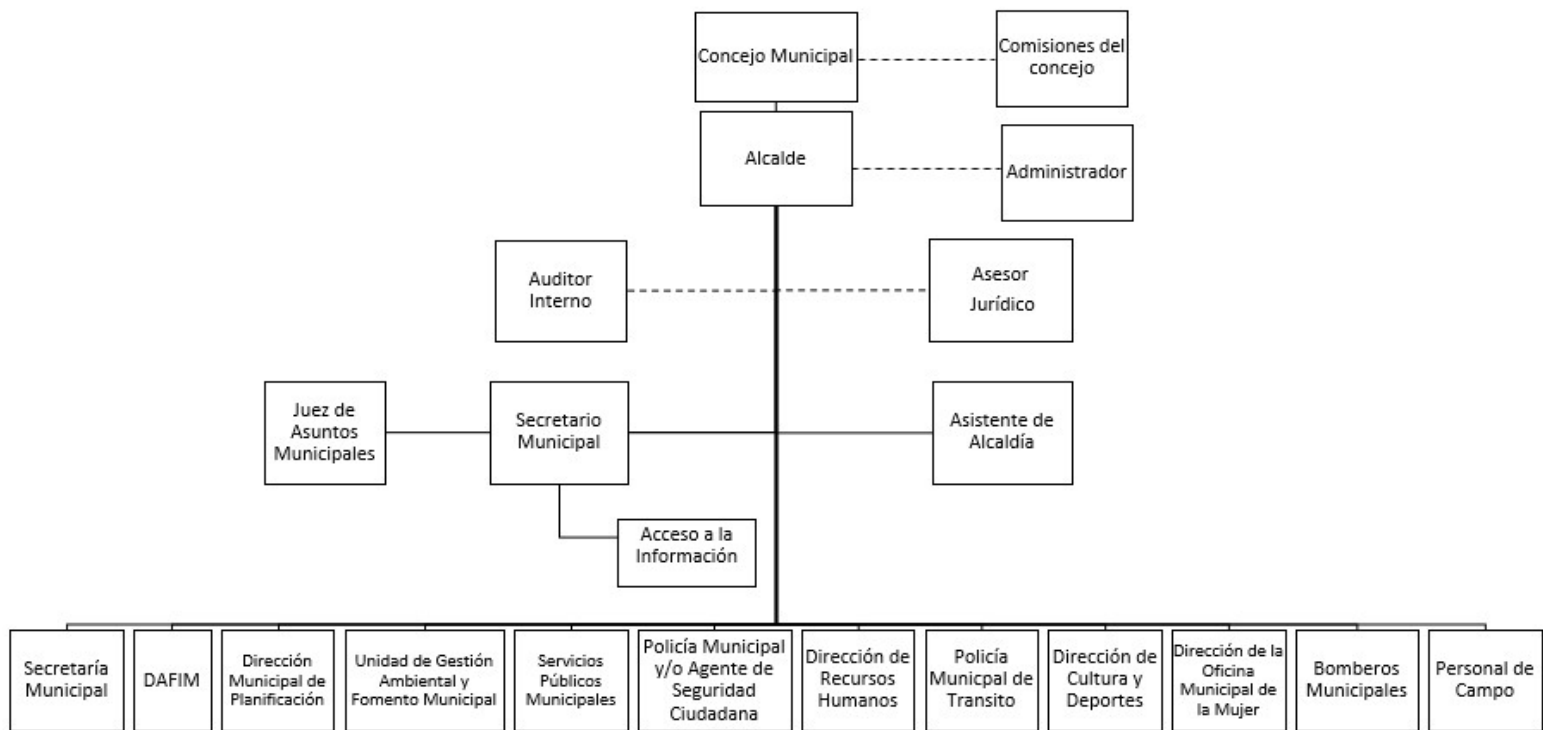
- Consejo Comunitario de Desarrollo -COCODE-

Según la Dirección de Planificación Municipal se cuenta con un total de 58 COCODE legalmente inscritos. Está formado por un órgano de coordinación encargado de determinar las necesidades prioritarias, promover, dar seguimiento a la ejecución de políticas, planes, programas y proyectos de desarrollo comunitario de la población según la Ley de Desarrollo Urbano y Rural Decreto Número 11-2002. (Decreto Número 11-2002).

- Estructura organizacional de la municipalidad de Patulul

El organigrama de la gráfica uno se muestra como está integrado el gobierno municipal, la cual fue otorgado por el área administrativa de la Municipalidad.

Gráfica 1
Municipio de Patulul, departamento de Suchitepéquez
Organigrama general municipalidad de Patulul
Año 2018



Fuente: Asociación Nacional de Municipalidades -ANAM- de la República de Guatemala 2018.

En la representación gráfica de la municipalidad, se observa que está compuesta por unidades administrativas y cargos, lo cual se considera inadecuado debido a que según la clasificación de organigramas estos se deben presentar por funciones o de puestos sin mezclar ambos.

1.1.4 Clima

Los datos climatológicos del Municipio indican que la temperatura promedio durante el año varía de 17°C a 33°C. Los rangos durante el día son: 21°C por la madrugada, 31°C al medio día y 22°C por la noche. Por la abundante riqueza ecológica posee tres tipos de clima: muy húmedo cálido, muy húmedo semicálido y húmedo cálido debido a que pertenece a la boca costa cálida. (es.weatherspark.com) (Herrera, J. L, 2017.)

La dirección del viento en Patulul varía todo el año; el 65% en los meses de abril a julio provienen del sur y 60% de julio hasta la primera semana de abril del norte, los vientos del este y oeste se presentan un porcentaje de 15% en cada mes del año.

El registro de la velocidad del viento promedio es de 14.48 kilómetros por hora, se registran velocidades de 10.6 km/h en enero y 8.7 km/h en octubre siendo este el mes más calmado.

La humedad relativa dependerá de la temperatura, ya que esta eleva la cantidad de vapor de agua existente en el aire. Durante el año el promedio es de 70%, las más bajas se registra en los meses de enero 22%, marzo 44% y la más alta en septiembre con 98%.

Los mayores acumulados de precipitación durante la estación lluviosa se dan en los meses de mayo y septiembre, los menores ocurren en junio y julio, con una acumulación promedio anual de 3,436 mm.

1.1.5 Población

En esta variable se describen los principales indicadores de la población del municipio de Patulul del año 2002 con relación al 2018. Los elementos que se analizan son: cantidad de personas por centro poblado, número de hogares, sexo, edad, grupo étnico, área geográfica, actividad productiva, densidad poblacional, pobreza, desnutrición migración y empleo.

1.1.5.1 Población total por centro poblado y número de hogares

De acuerdo con datos del XI Censo Nacional de Población y VI Censo de Habitación realizado por el Instituto Nacional de Estadística -INE- año 2002, el municipio de Patulul contaba con un total de 29,834 habitantes y 5,997 hogares.

La información del censo 2002 se tomó como base para realizar la proyección de población por centro poblado y distribución de hogares para el año 2018, misma que se detalla a continuación.

Cuadro 2
Municipio de Patulul, departamento de Suchitepéquez
Población por centro poblado y número de hogares
Años 2002-2018

No.	Centro poblado	Censo 2002		Proyección 2018	
		Población	Hogares	Población	Hogares
1	Pueblo de Patulul	6,468	1,363	5,884	1,108
2	Caserío Estación Cocales	1,085	234	1,883	377
3	Barrio San Rufino	851	170	688	206
4	Las Colinas	37	7	64	13
5	Las Marías	52	8	90	18
6	Coyolate O Esfuerzo Los Vicentes	447	95	776	155
7	Coyolatillo	15	3	26	5
8	El Horizonte	26	7	-	-
9	El Ingenio San Jerónimo	138	25	-	-
10	Caserío El Triunfo	2,329	479	4,043	809
11	Parcelamiento El Rosario	1,629	305	2,828	566
12	Finca El Canadá	26	8	45	9
13	San Juan Vesubio	60	13	-	-
14	Finca El Paraíso	97	17	168	34
15	San Rafael	185	47	-	-
16	El Horizonte	42	8	73	15
17	El Milagro	77	19	134	27
18	El Jute	54	9	94	19
19	Caserío Comunidad El Tesoro	749	169	1,300	260
20	Hacienda El Carmen O San Jose El Carmen	557	109	967	193
21	Hacienda El Refugio	51	12	89	18
22	El Recreo	17	4	-	-

Continúa en la página siguiente...

...Viene de la página anterior

No.	Centro poblado	Censo 2002		Proyección 2018	
		Población	Hogares	Población	Hogares
23	Arizona	24	6	42	8
24	La Ermita	154	32	267	53
25	Los Tarrales	492	126	854	171
26	Santa Isabel	244	45	-	-
27	Caserío La Paz	732	151	1,271	254
28	Las Amalias	40	6	-	-
29	Finca Luisiana	1,009	175	1,751	350
30	Nacimiento Las Vegas	31	7	54	11
31	La Primavera	26	4	-	-
32	La Esperanza	127	26	220	44
33	Finca La Soledad	117	25	203	41
34	El Triunfo	1,070	151	1,217	311
35	La Favorita	51	8	-	-
36	Labor San Martín Buena Vista	61	11	106	21
37	Monte María	43	7	75	15
38	La Magnolia	564	107	979	196
39	Caserío San Pablo	222	38	385	77
40	Palmira	125	29	217	43
41	Providencia Las Brisas	146	27	253	51
42	San Jerónimo Miramar	706	153	-	-
43	San Julián	1,251	239	1,472	294
44	Santa Cristina	36	8	62	12
45	San Agustín	425	97	738	148
46	Santa Cecilia	263	48	457	91
47	San Ricardo	250	53	434	87
48	Santa Elena Sinaca	49	12	85	17
49	Finca Santa Delfina	367	65	637	127
50	Labor San Joaquín Sinaca	282	50	490	98
51	Colonia Santa Luisa	518	100	850	170
52	San Lázaro	8	2	-	-
53	Santa Fe	7	3	12	2
54	San Luis	60	12	104	21
55	Colonia El Carmen	339	66	588	118
56	San Salvador	18	5	-	-
57	San Antonio Mapan	34	8	-	-
58	San Bernardino Primavera	8	2	-	-
59	Hacienda Santa Elena Mapan	38	8	66	13
60	Barrio San Felipe	559	110	970	194
61	La Esperanza	1,574	305	2,395	479

Continúa en la página siguiente

...Viene de la página anterior

		Censo 2002		Proyección 2018	
		Población	Hogares	Población	Hogares
62	Sacramento	42	8	73	15
63	Labor Concepción	162	30	281	56
64	Caserío Oriente De Coyolate	132	28	229	46
65	Finca Santa Anita La Luz O San Jacinto	33	7	57	11
66	San Felipe Santa Clara	400	70	694	139
67	Parcelamiento San Carlos	681	136	1,182	236
68	Colonia Valle Verde	429	105	-	-
69	El Porvenir	30	5	52	10
70	La Pradera	44	8	-	-
71	Finca La Fuente	219	42	380	76
72	El Nacimiento	27	6	47	9
73	El Retiro	50	10	87	17
74	El Canaleño	86	14	-	-
75	Oxipec	128	22	222	44
76	Colonia San Antonio	46	13	80	16
77	Finca El Ingenio	37	8	-	-
78	Altamira	-	-	-	-
79	Bonanza	-	-	10	2
80	Caserío Comunidad Maya 9 De Enero	-	-	940	188
81	Caserío Los Tarros	-	-	470	94
82	Caserío San Antonio La Fuente O Labor Buena Vista II	-	-	775	155
83	Caserío Santa Teresita	-	-	1,060	212
84	Colonia Primero De Septiembre	-	-	1,170	234
85	Comunidad Agraria El Esfuerzo	-	-	210	42
86	Comunidad El Esfuerzo	-	-	785	157
87	Comunidad Nueva Esperanza	-	-	1,455	291
88	Cuchillas La Primavera	-	-	60	12
89	El Frutero Real	-	-	-	-
90	El Recuerdo De Yucatán	-	-	-	-
91	El Retiro	-	-	15	3
92	Esperanza Mapan	-	-	10	2
93	Estación Soledad	-	-	120	24
94	Finca Acarigua	-	-	-	-

Continúa en la página siguiente..

...Viene de la página anterior

		Censo 2002		Proyección 2018	
		Población	Hogares	Población	Hogares
95	Finca Brisas De Sinaca	-	-	10	2
96	Finca Cocales	-	-	15	3
97	Finca El Bosque	-	-	20	4
98	Finca La Magnolia	-	-	10	2
99	Finca Las Cumbres O Comunidad Las Cumbres	-	-	75	15
100	Finca Oxipeç	-	-	235	47
101	Finca San Jose Sinaca	-	-	25	5
102	Finca Santa Clara	-	-	-	-
103	Finca Santa Isabel O Comunidad Santa Isabel	-	-	35	7
104	Finca Sin Nombre	-	-	5	1
105	Finca Sin Nombre	-	-	-	-
106	Foremost	-	-	75	15
107	Granja Don Mario	-	-	5	1
108	Hacienda Babilonia	-	-	10	2
109	Hacienda San Roque	-	-	15	3
110	Joaquina	-	-	390	78
111	La Bendición	-	-	245	49
112	La Favorita	-	-	45	9
113	La Pradera Del Quetzal	-	-	495	99
114	Labor Buena Vista 1	-	-	355	71
115	Labor Las Flores	-	-	65	13
116	Las Ilusiones	-	-	5	1
117	Las Ilusiones De Horizabal	-	-	115	23
118	Las Marías	-	-	30	6
119	Lotificación Aquí Nace Una Estrella	-	-	120	24
120	Lotificación Cocales De Pasadena	-	-	85	17
121	Lotificación El Porvenir	-	-	185	37
122	Lotificación San Francisco Santa Clara	-	-	425	85
123	Mixqueño	-	-	10	2
124	Monte Video	-	-	5	1
125	Monterrey	-	-	5	1
126	Pasadena	-	-	14	3
127	Peralta	-	-	5	1
128	Ríos De Agua Viva	-	-	575	115
129	San Francisco Mapan	-	-	5	1

Continúa en la página siguiente...

...Viene de la página anterior

	Censo 2002		Proyección 2018	
	Población	Hogares	Población	Hogares
130 San Gerónimo Miramar	-	-	-	-
131 San Jaciento	-	-	5	1
132 San Jaciento	-	-	56	1
133 San Jose Pía	-	-	50	10
134 Santa Cecilia	-	-	-	-
135 Vista Hermosa	-	-	750	210
136 Población Dispersa	226	47	343	80
Total	29,834	5,997	51,788	10,485

Fuente: elaboración propia, con base en datos del XI Censo Nacional de Población y VI de Habitación año 2002 del Instituto Nacional de Estadística -INE-, proyecciones de población y hogares 2018 con base a la fórmula $P_n = P_o (1+t)^n$.

El cuadro anterior, muestra para el año 2018 el total de habitantes del municipio de Patulul es de 51,788, mientras que el número de hogares asciende a 10,485. Hubo aumento de 73.59% y 74.84% respectivamente con relación al censo realizado por el Instituto Nacional de Estadística en el año 2002.

Se estima que cada año la población del municipio tiene un crecimiento aproximado de 3.51%. Los centros poblados con más de 2,000 habitantes son: pueblo Patulul, caserío El Triunfo, La Esperanza y parcelamiento El Rosario.

1.1.5.2 Población por sexo, edad, grupo étnico y área geográfica

Para el análisis de estos indicadores, de acuerdo con información de población del XI Censo Nacional de Población y VI de habitación del 2002 y de las proyecciones realizadas del 2018, se presenta el siguiente cuadro.

Cuadro 3
Municipio de Patulul, departamento de Suchitepéquez
Población total por edad, género, grupo étnico y área geográfica
Años 2002-2018

Descripción	Censo 2002		Proyección 2018	
	Habitantes	%	Habitantes	%
Por sexo				
Hombres	15,028	50.37	26,086	50.37
Mujeres	14,806	49.63	25,702	49.63
Total	29,834	100.00	51,788	100.00
Por área				
Urbana	11,259	37.74	19,545	37.74

Continúa en la página siguiente...

...Viene de la página anterior

	Censo 2002		Proyección 2018	
	Habitantes	%	Habitantes	%
Rural	18,575	62.26	32,243	62.26
Total	29,834	100.00	51,788	100.00
Por grupo étnico				
Indígena	12,438	41.69	21,590	41.69
No indígena	17,396	58.31	30,198	58.31
Total	29,834	100.00	51,788	100.00
Por edad				
00-06	6,235	20.90	10,824	20.90
07-14	6,548	21.95	11,367	21.95
15-64	15,623	52.36	27,116	52.36
65- y más	1,428	4.79	2,481	4.79
Total	29,834	100.00	51,788	100.00

Fuente: elaboración propia, con base en datos del XI Censo Nacional de Población y VI de Habitación año 2002 del Instituto Nacional de Estadística -INE- y proyecciones de la población con base a la fórmula $P_n = P_0(1+t)^n$.

En el Municipio se observa que existe diferencia en la población masculina respecto a la femenina en 0.74%. La proyección del año 2018 continúa con la tendencia del 2002, con 50.37% de hombres y 49.63 de mujeres.

Patulul se caracteriza por ser un municipio con población de descendencia Kaqchiquel, Quichés y Pipiles, por lo que el 41.69% de los habitantes se identifican como indígenas y 58.31% no indígenas. Se observa que 62.26% de la población residen en el área rural y sólo 37.74% en el casco urbano.

En el año 2018 la población en edad de trabajar es de 52.36%, sin embargo, persisten los niveles de pobreza debido a que la mano de obra no es calificada y no existen suficientes fuentes de empleo.

1.1.5.3 Población económicamente activa -PEA-

La población económicamente activa es la suma de las personas que trabajan y los que buscan activamente un trabajo, comprendidas en las edades de 15 a 64 años.

En el siguiente cuadro se presenta la PEA del municipio de los años 2002 y 2018.

Cuadro 4
Municipio de Patulul, departamento de Suchitepéquez
Población económicamente activa -PEA-
Años 2002-2018

Descripción	Censo 2002		Proyección 2018	
	Habitantes	%	Habitantes	%
Por género				
Hombres	7,155	75.63	12,420	75.63
Mujeres	2,306	24.37	4,002	24.37
Total	9,461	100.00	16,422	100.00
Por área				
Urbana	3,571	37.74	6,198	37.74
Rural	5,890	62.26	10,224	62.26
Total	9,461	100.00	16,422	100.00
Por actividad productiva				
Agricultura, caza, silvicultura y pesca	5,193	54.89	9,013	54.89
Explotación de minas y canteras	5	0.05	9	0.05
Industria manufacturera textil y alimenticia	1,268	13.40	2,201	13.40
Electricidad, gas y agua	65	0.69	113	0.69
Construcción	424	4.48	736	4.48
Comercio por mayor y menor, restaurantes y hoteles	1,422	15.03	2,468	15.03
Transporte almacenamiento y comunicaciones	272	2.87	471	2.87
Establecimientos financieros, seguros, bienes inmuebles y servicios prestados a empresas	143	1.51	248	1.51
Administración pública y defensa	75	0.79	130	0.79
Enseñanza	116	1.23	202	1.23
Servicios comunales, sociales y personales	420	4.44	729	4.44
Organizaciones extraterritoriales	-	-	-	-
Rama de actividad no especificada	58	0.62	102	0.62
Total	9,461	100.00	16,422	100.00

Fuente: elaboración propia, con base en datos del XI Censo Nacional de Población, VI de Habitación, año 2002 y proyecciones de población para el año 2018 del Instituto Nacional de Estadística -INE-

En el año 2002 de la población total del municipio, 32% integraban la PEA, de la cual 75.63% eran hombres y el resto integrado por mujeres.

De acuerdo con las proyecciones del INE la población económicamente activa del Municipio para el año 2018 32% del total de la población, incrementando un 73% comparado al año 2002. La actividad que más empleos genera es la agricultura, caza, silvicultura y pesca con 54.89% en la PEA debido a la cantidad de fincas que existen en Patulul, así mismo el comercio por mayor y menor, restaurantes y hoteles con 15.03%

1.1.5.4 Densidad poblacional

Comprende la distribución de población de un país o región, representa al número total de personas dividido entre el área que habitan y se expresa en habitantes por km², se presenta en el siguiente cuadro:

Cuadro 5
Municipio de Patulul, departamento de Suchitepéquez y República de Guatemala
Densidad poblacional
Años 2002-2018

Fuente	Categoría	Población	Km²	Densidad poblacional (h/km)
Censo 2002	Municipio	29,834	332	90
Proyección 2018	Municipio	51,788	332	156
Censo 2002	Departamento	402,443	2,510	160
Proyección 2018	Departamento	609,987	2,510	243
Censo 2002	República	11,205,409	108,889	103
Proyección 2018	República	17,302,084	108,889	159

Fuente: elaboración propia, con base en datos del XI Censo Nacional de Población, VI de Habitación 2002 del Instituto Nacional de Estadística -INE- y proyecciones de población, investigación de campo EPS, segundo semestre 2018.

De acuerdo a información obtenida la extensión territorial es la misma en 2018 que en 2002 para el municipio de Patulul, por lo que el número de habitantes aumentó 66 personas por cada km², es evidencia a la gran cantidad de fincas por lo cual existe mayor demanda de viviendas, así mismo la cantidad de habitantes por cada kilómetro cuadrado muestra la concentración poblacional del municipio que es menor en comparación al departamento de Suchitepéquez y República de Guatemala.

1.1.5.5 Pobreza

Se puede establecer el nivel de pobreza por la capacidad que tienen las familias para adquirir la canasta básica alimentaria, está formada por el conjunto de alimentos fundamentales para satisfacer las necesidades nutritivas del cuerpo, se detalla en el cuadro siguiente:

Cuadro 6
Municipio de Patulul, departamento de Suchitepéquez y República de Guatemala
Pobreza
Años 2002 - 2011

Descripción	Pobreza extrema %	Pobreza no extrema %	Pobreza total %	No pobres %	Total %
<u>República de Guatemala</u>					
ENCOVI 2006	15.20	35.80	51.00	49.00	100
ENCOVI 2011	13.33	40.38	53.71	46.29	100
ENCOVI 2014	23.40	35.90	59.30	40.70	100
<u>Departamento de Suchitepéquez</u>					
Mapa de pobreza rural 2002	15.90	48.80	64.70	35.30	100
ENCOVI 2006	13.58	41.12	54.70	45.30	100
ENCOVI 2011	29.50	41.20	70.70	29.30	100
ENCOVI 2014	19.80	44.00	63.80	36.20	100
Mapa de pobreza rural 2011	29.50	51.00	80.50	19.50	100
<u>Municipio de Patulul</u>					
Mapa de pobreza rural 2002	12.30	50.01	62.31	37.69	100
Mapa de pobreza rural 2011	33.20	37.40	70.60	29.40	100

Fuente: elaboración propia, con base al Mapa de pobreza rural 2002, Mapa de pobreza rural 2011, Encuesta Nacional de Condiciones de Vida -ENCOVI- 2006, 2011 y 2014.

Con base a los datos obtenidos por ENCOVI, a nivel nacional se determinó un incremento de pobreza total del 5.59% que abarca pobreza extrema y no extrema, para el departamento generó un descenso del 6.90% y para municipio se encontraba en un 71% el resto es clasificada como no pobre para el año 2011. A nivel nacional y departamento la pobreza extrema se encuentra por debajo de la no extrema, debido a la cantidad de ingresos que obtienen mensualmente, para la población del municipio la que prevalece es la pobreza extrema con el 47.57%, son las personas que no alcanzan cubrir el costo de consumo mínimo de alimentos, esto por la falta de fuentes de ingresos.

1.1.5.6 Desnutrición

Es una enfermedad que es producto de una dieta inadecuada, que no permite la absorción de los nutrientes necesarios para mantener el equilibrio del organismo, ésta ocurre cuando no se ingieren alimentos y la falta de consumo de éstos hace que el cuerpo de una persona gaste más energías calóricas de las que consume.

En el año 2018, el Centro de Atención Permanente -CAP- del municipio de Patulul, presenta 13 casos de desnutrición moderada, por lo cual ellos pesan menos de lo que

deberían para su estatura y 5 severas el peso es muy bajo en relación a la altura, o por una delgadez extrema. El Instituto Guatemalteco de Seguridad Social -IGSS- diagnosticó 85 casos de desnutrición proteicocalórica de grado moderado y 319 leve; los casos son por falta de macronutrientes y micronutrientes en las comidas.

1.1.5.7 Migración

Traslado de alguno o varios miembros de un grupo de personas y/o grupos sociales a otro punto geográfico a través de una frontera específica para establecer una residencia permanente o semipermanente. La migración tiene como objetivo mejorar la calidad de vida de las personas.

- Inmigración

La migración intermunicipal y Patulul estableció 9,250 inmigrantes el cual asciende a un 31% del total de la población, según el INE con datos establecidos del año 2002, por lo cual se observa que existe una alta cantidad de inmigrantes en búsqueda de una oportunidad laboral, para mejorar el desarrollo económico.

- Emigración

En Patulul, los habitantes deben emigrar a las fuentes de trabajo cercanas al municipio, la contratación de mano de obra en las fincas de café y caña de forma temporal o permanente es un atractivo para la población económicamente activa. La cantidad de emigrantes según el -INE- en el año 2002 es 4,574 que responde a un 15% de la población total. El flujo migratorio es de 16, esto se debe a que las personas buscan mejores condiciones de vida y salen a otros municipios o fuera del país.

1.1.5.8 Empleo

Actividad que realiza una persona en pro de ser remunerado por el desarrollo de un trabajo, oficio u ocupación. En el cuadro siete se presenta el análisis de empleo y desempleo del municipio, del año 2002 al 2017 el incremento es de 8,233 personas con capacidad de trabajar y que están en edad de 15 a 64 años.

- **Subempleo.** Situación de precariedad laboral por el hecho de que existe una clara limitación para el empleado en lo que respecta a su situación laboral. En el municipio existe un crecimiento del 1.48% en relación del 2002 al 2017. Corresponde a todas aquellas personas que realizan actividades de menor cantidad de horas que una jornada laboral, ocupándose en unidades económicas menos productivas.
- **Desempleo.** Es la situación en la que se encuentran las personas que, teniendo edad, capacidad y deseo de trabajar no ocupan ni pueden conseguir un puesto de trabajo. Existe una disminución del 11.77% de desempleo, este porcentaje de personas desempleadas es favorable para la economía de Patulul, esto obedece a que paulatinamente han surgido nuevas fuentes de empleo del 2002 al 2017 y se refleja en el aumento del 10.29% que ha tenido el empleo con relación a los años en estudio.

Cuadro 7
Municipio de Patulul, departamento de Suchitepéquez
Análisis de empleo y desempleo
Años 2002 y 2017

Descripción	Censo 2002		ENEI 2017	
	Habitantes	%	Habitantes	%
Empleo	9,420	43.33	17,653	55.1
Desempleo	12,320	56.67	14,386	44.9
Total	21,740	100.00	32,039	100.00

Fuente: elaboración propia, con base en datos del XI Censo Nacional de Población y VI de Habitación 2002 del Instituto Nacional de Estadística -INE-, y la Encuesta Nacional de Empleo e Ingreso 2017, investigación de campo EPS, segundo semestre 2018.

Para determinar la tasa de empleo se calcula el porcentaje de personas que se encuentran laborando en relación a la totalidad de la población que comprende la edad para trabajar, considerando que esta población activa es aquella que, a pesar de tener más de 16 años, trabaja por cuenta propia. En el año 2017, en el Municipio la tasa de empleo es de 55.10% y el 44.90% representa la tasa de desempleo.

1.1.6 Remesas familiares

En el municipio de Patulul ingresa por concepto de remesas Q.35,665,362.63, la principal entidad bancaria registra el 84% de las transacciones y el 16% restante a través

de los otros bancos del sistema del municipio, la principal entidad bancaria es BANRURAL. Este monto integra transacciones efectuadas directamente en ventanilla del banco y las pagadas en cajas rurales.

1.2 BARRIO SAN RUFINO

En esta parte se describe las características del centro poblado, antecedentes históricos, localización, extensión, vías de acceso, aspectos culturales, deportivos, idioma, religión, costumbres, tradiciones, deportes, división política y administrativa, clima, población, migración, ecosistema, agua, bosque, suelos, flora y fauna, orografía y áreas protegidas del centro poblado.

1.2.1 Antecedentes históricos

En los párrafos siguientes se detalla los antecedentes históricos del centro poblado, dichos datos se obtuvieron mediante entrevistas con los ancianos de la localidad, autoridades del lugar y en el registro de la propiedad de Quetzaltenango.

De acuerdo con la investigación de campo, el centro poblado perteneció a la finca matriz Cocales, número 17,019, folio 5 y libro 87, del Registro de la Propiedad número II ubicada en Quetzaltenango. La finca se ubica entre los ríos Madre Vieja y Chapuná; en el entronque de la Ruta Nacional 11, a 200 mts. al este de la finca Cocales, el río Chapuná se le conoce como río Seco.

Por acuerdo gubernativo del 22 de septiembre de 1906, Cocales pasó a jurisdicción de Patulul. En Cocales funcionó una oficina postal y telegráfica de tercera categoría de la Dirección General de Correos y Telégrafos. La finca pertenecía a la compañía Carlos Ibargüen, S. C., quien donó una parte de la propiedad, la cual utilizaba para potrero, dicho donativo fue realizado entre el año de 1955 y 1957. Algunos pobladores indican que, debido a la invasión de campesinos en terrenos aledaños al río seco la compañía realizó dicho donativo.

En el año de 1958 el presidente José Miguel Ramón Ydigoras Fuentes designa al Instituto Nacional de Transformación Agraria -INTA- para que se encargara de la lotificación del terreno y poner en venta a un costo simbólico y accesible para los campesinos.

Años más tarde el microparciamiento del Instituto Nacional de Transformación Agraria -INTA-, hace entrega de la propiedad para que la municipalidad se haga cargo de este centro poblado y así brinde apoyo para trabajos de adoquinado de calles, drenajes, alumbrado público y agua entubada para los hogares.

En el año 2010 la Dirección General de Caminos delimitó la parte norte y oeste del centro poblado, ese mismo año la institución realiza trabajos para reubicar el río Madre Vieja, debido a los daños ocasionados en el año 2005 con el paso de la tormenta tropical Stan, el límite geográfico cambió drásticamente en la parte este del río, aumentó aproximadamente diez metros lineales a cada lote que colinda con el afluente.

Las familias Morales, Pol, Ortiz y Betancourt fueron las primeras en poblar el lugar que más tarde se conocería como barrio San Rufino, cabe señalar que no se logró determinar el origen del nombre del centro poblado, algunos pobladores indicaron que era por el padre de los donantes y otras personas lo desmintieron.

1.2.2 Localización y extensión

El barrio San Rufino, pertenece al municipio de Patulul del departamento de Suchitepéquez, se encuentra ubicado en la parte nor-este del departamento, en la región VI, colinda al oeste con el río Madre Vieja, al este con el río Seco y la colonia Foremost, al norte con Lotificación Cocales de Pasadena y al sur con Ríos de Agua Viva. Alcanza una altitud de 220 metros sobre el nivel del mar, el punto de referencia la escuela, las coordenadas son: lat. 14°23'42" N, long. 91°11'53" O. El Barrio tiene una extensión territorial de 0.044 kilómetros cuadrados. El centro poblado se ubica a 46 km. aproximadamente de la cabecera departamental de Suchitepéquez.

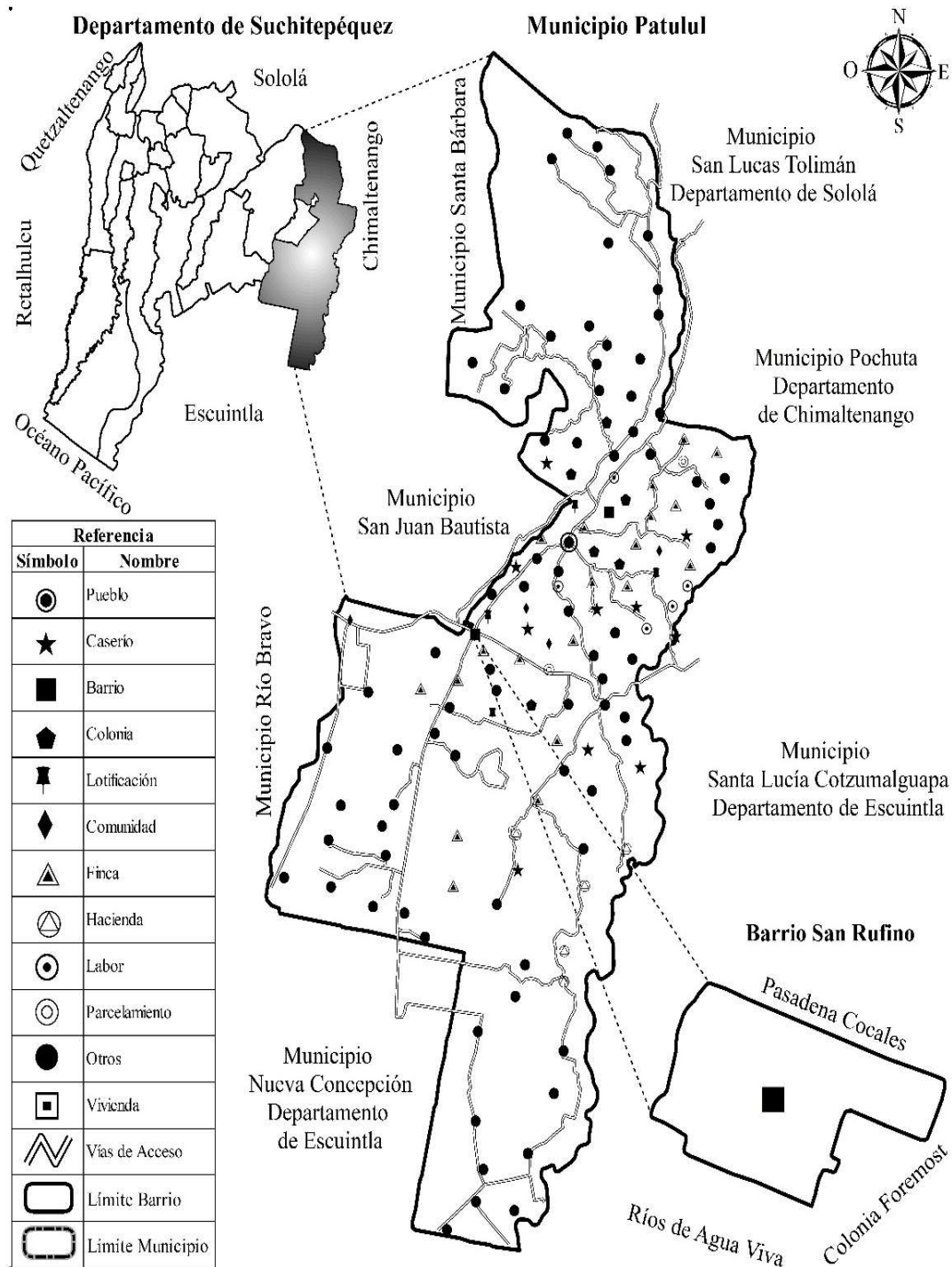
Las principales vías de acceso son: la carretera CA-01 en donde el trayecto es de 182 kilómetros o bien por la CA-02 con un recorrido de 113 kilómetros como punto de partida parque central de la ciudad de Guatemala.

Se debe conducir hasta el kilómetro 115 de la CA-01 lugar conocido como Las Trampas, a partir de ese kilómetro conducir 26 kilómetros por la ruta nacional RN-11 al llegar a la aldea Godínez perteneciente al municipio de San Andrés Semetabaj, Sololá, continuar el trayecto hacia el cruce de Santa Alicia kilómetro 150 ubicado en el municipio de San Lucas Tolimán, proseguir la ruta y al llegar a la colonia El Triunfo kilómetro 175, desviar por la ruta departamental SCH-15 que conduce al municipio de San Juan Bautista, por esta vía se debe recorrer 8 kilómetros para salir a la CA-02, buscar con dirección a la ciudad de Guatemala el puente Madre Vieja el cual está ubicado a 10 metros del barrio San Rufino.

Si continua en la ruta nacional RN-11 accederá al casco municipal de Patulul y del parque central existen 5.50 km para el centro poblado, salir por el cruce sobre la CA-02 virar a la derecha y cruzar el puente Seco ubicado a 15 metros.

Por la carretera centroamericana CA-02, se inicia el recorrido por la ruta CA-09-S que conduce a Escuintla, en el kilómetro 38 acceder a la ruta CA-09 SUR-A (autopista Palín Escuintla) hasta el kilómetro 60; en donde se debe tomar la CA-02 con dirección a Mazatenango hasta el kilómetro 113, al llegar al cruce de Cocales, el centro poblado se ubica después del puente Seco. El siguiente mapa, presenta la localización geográfica del centro poblado.

Mapa 3
Barrio San Rufino, municipio de Patulul, departamento de Suchitepéquez
Localización geográfica
Año 2018



Fuente: elaboración propia con base en información de la Dirección Municipal de Planificación -DMP- de la municipalidad de Patulul, departamento de Suchitepéquez, 2018.

En el mapa anterior se observa que el barrio San Rufino, se localiza al noroeste del departamento de Suchitepéquez y al suroeste del municipio; tomando como referencia la cabecera municipal.

1.2.3 Aspectos culturales y deportivos

En el presente apartado se describen las principales costumbres, tradiciones, idioma, religión, aspectos culturales y deportivos del centro poblado.

1.2.3.1 Idioma

Se determinó que el idioma oficial es el español, además de este 5 hablan Quiché, 4 Kaqchikel y uno Mam.

1.2.3.2 Religión

El sistema religioso existente en el barrio San Rufino es monoteísta, el 81% de la población está congregada en iglesias de la comunidad o situadas en los alrededores. En el centro poblado existen diversas religiones, 135 personas profesan la católica, 404 evangélica, 13 testigos de jehová, 5 mormona y 131 ninguna.

En el inventario de iglesias se pueden mencionar que solamente existe una iglesia católica, ubicada enfrente a la Escuela Oficial Rural Mixta Estados Unidos de Norteamérica, esta circulada por muro de block y tiene dos entradas, la principal una puerta de metal normal y la segunda en la parte de atrás por un portón de metal de 3 metros de ancho y 2.20 metros de alto, la iglesia cuenta con una puerta doble de madera de aproximadamente 3 metros de alto y 2.5 metros de ancho, el presidente del COCODE tiene las llaves del lugar. El techo es de dos aguas de lámina sobre vigas de madera y ventanas corredizas de metal con vidrios, existen vidrios y láminas en mal estado por falta de mantenimiento.

En el interior de la iglesia católica se encuentra: una cruz de madera ubicada al fondo, al costado derecho una imagen de la Virgen Nuestra Señora de Lourdes quien es la patrona del pueblo, en el costado izquierdo, una imagen del Cristo Negro de Esquipulas, un pulpito de madera de cedro, seis sillas de cedro y 12 bancas de madera con un largo de 2.5 metros

distribuidas seis de cada lado con un espacio en el centro para que el párroco pueda caminar.

Algunas de estas bancas se encuentran en mal estado por filtraciones de agua en las láminas y palomas que entran por las ventanas rotas, de igual manera el piso es de granito antiguo, maltratado por el paso de los años.

La iglesia católica fue fundada aproximadamente en el año 1943, asisten un promedio de 100 personas de las cuales un 60% son del Barrio y el resto de las comunidades cercanas. El comité parroquial se encarga de la organización y limpieza del lugar, la iglesia no tiene un sacerdote fijo, por lo que el padre proveniente de la parroquia Santa María Magdalena de Patulul realiza una misa al mes, el día miércoles de 19:00 a 20:00 horas, al mismo tiempo que la misa el comité se encarga de impartir clases de catequesis para los niños de la población.

Para coordinar que día se efectuará la misa el presidente del comité se reúne con el párroco y acuerdan en qué fecha se realizará, los miércoles se realiza una celebración de la palabra para los feligreses de la comunidad.

En el siguiente cuadro se detalla los idiomas y religiones del centro poblado.

Cuadro 8
Barrio San Rufino, municipio de Patulul, departamento de Suchitepéquez
Idioma y religión
Año 2018

Aspectos	Familias	%
Idioma	698	100.00
Español	688	98.00
Kaqchikel	4	0.57
Quiché	5	0.72
Mam	1	0.14
Religión	688	100.00
Católicos	135	19.62
Evangélicos	404	58.72
Testigos de Jehová	13	1.89
Mormones	5	0.73
Ninguna	131	19.04

Fuente: investigación de campo EPS, segundo semestre 2018.

En el barrio existen tres iglesias evangélicas, dos de ellas están ubicadas en la calle final aproximadamente a 50 y 100 metros respectivamente de la entrada al río Madre Vieja y la tercera ubicada a 40 metros del inicio de la segunda avenida.

Una de las iglesias evangélicas más antiguas en el barrio San Rufino es Frutos del Valle con 56 años, el nombre se deriva del libro de la biblia, Cantares 6:11, el Pastor es quien lidera la congregación, participan un aproximado de 15 adultos y 10 niños, todos provenientes del Barrio. Es una casa de block donde reasignaron dos cuartos para convertirlos en iglesia, techos de lámina, poca iluminación y ventilación. Sillas de plástico, una mesa de madera que funciona como pulpito, piso de torta de concreto y la puerta de entrada fabricada por tablas de madera.

Los horarios de servicios están programados de lunes a jueves de 16:00 a 17:30 y fines de semana de 8:00 a 10:00.

La iglesia de Dios Evangelio Completo establecida en el Barrio en el año 1970, el nombre está basado en una de las cartas de la biblia, 1ra. de Corintios 1:2, asisten un promedio de 110 adultos y 30 niños, los servicios se realizan los miércoles, jueves, sábado y domingo en horario de 19:15 a 21:00 horas. Cuenta con un salón de aproximadamente 150 metros cuadrados de construcción de block, techo de lámina, sillas de plástica, un pulpito de madera, ventanas al costado derecho de metal corrediza y vidrios transparentes, pisos de granito y la entrada un porton de metal de aproximadamente 3 metros de ancho.

La iglesia Peregrino de Cristo Jesús, es dirigida por un misionero, los servicios se realizan los jueves de 18:00 a 20:00 y asisten un promedio de 12 adultos y 3 niños, esta iglesia fue fundada en el año 1993. Cuenta con un pequeño salón para unas 25 personas, las paredes de block con techos de lámina, pisos de granito, portón de ingreso de aproximadamente dos metros de ancho, poca ventilación e iluminación natural.

1.2.3.3 Costumbres y tradiciones

En el barrio San Rufino las costumbres y tradiciones son importantes para la convivencia, es un sector muy unido y la mayoría participa en los eventos de la localidad.

La feria se realiza en el mes de febrero del 8 al 12 en honor a la Virgen de Concepción y Virgen de Lourdes patrona del Barrio, el día festivo principal es el 11 de febrero, sale un convite a desfilar por las calles del lugar, se realiza una quema de toritos en la calzada José Rubén Orizabal y un concurso de carrera de bicicleta.

Las comidas típicas del lugar son: tamales de carne, caldo de gallina, churrasco y pollo frito, platillos que sirven con más regularidad durante los días de la feria.

Entre las tradiciones, salen los judíos a las calles para simbolizar la crucifixión de Jesús Nazareno y se efectúa un cortejo procesional el viernes santo.

En las actividades escolares realizadas en la Escuela Oficial Rural Mixta Estados Unidos de Norteamérica y en el Instituto por Cooperativa Licenciado Oscar Berger es común que los padres de familia y personas del Barrio participen.

1.2.3.4 Deportes

El principal deporte que se practica por los niños y adolescentes en las calles de la localidad es el papi futbol, tienen una cancha que se utiliza para jugar básquetbol, en temporada seca el COCODE realiza pequeños campeonatos, cobran Q. 50.00 de inscripción y las personas del Barrio se reúnen para disfrutar los partidos.

En época de feria se realiza un mini campeonato, premian a los primeros tres lugares de dicho torneo.

1.2.4 División política y administrativa

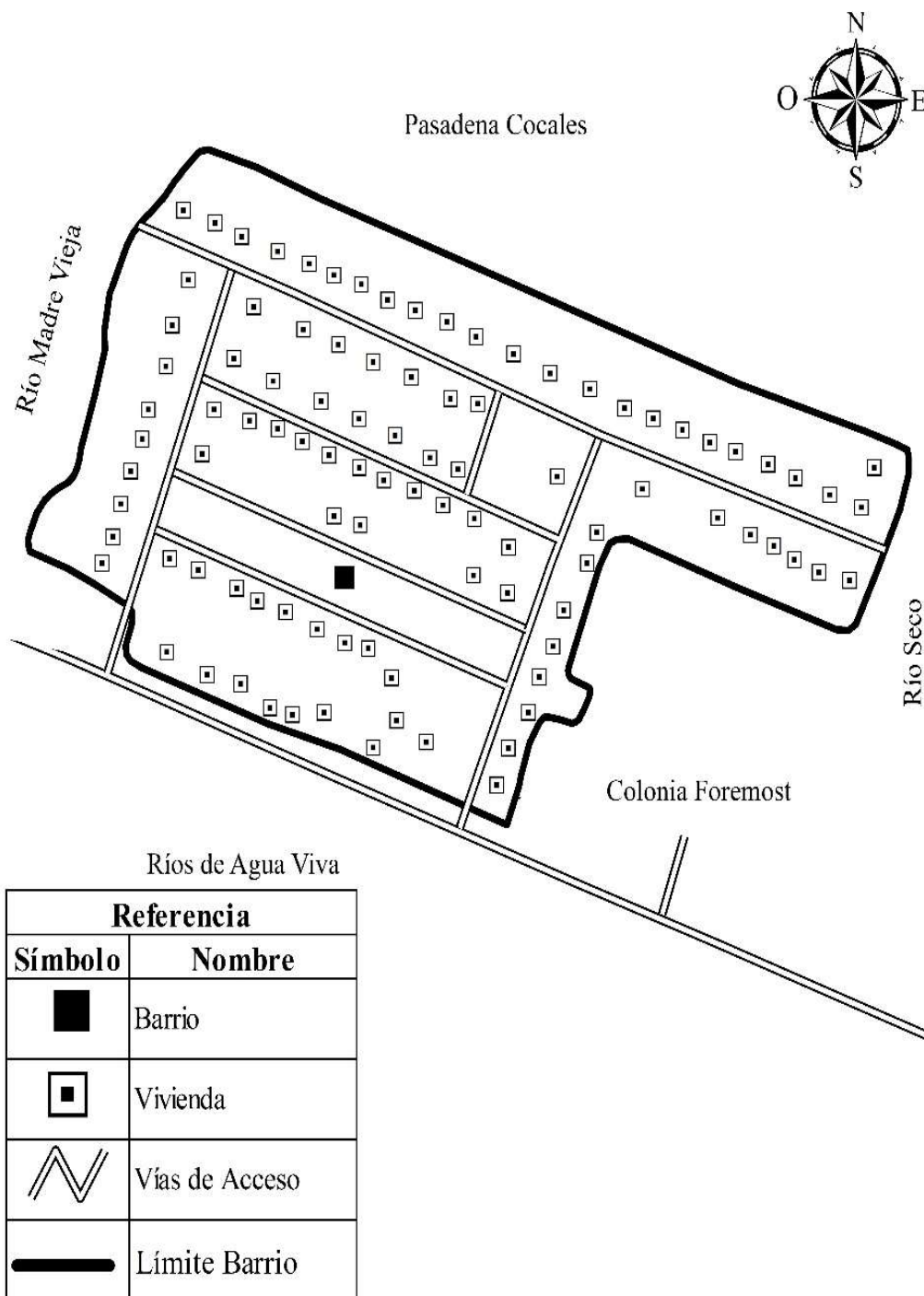
En esta variable se describe la forma en que se divide el territorio del barrio San Rufino, asimismo se da a conocer la organización de las autoridades locales.

1.2.4.1 División política

En el barrio San Rufino no se tiene definida una división política, debido a la poca extensión territorial del centro poblado, cuenta con una calzada, dos calles y dos avenidas, Calle Final, Calle Central, calzada José Rubén Orizabal, primera y segunda avenida.

El mapa siguiente muestra la división política del barrio San Rufino.

Mapa 4
Barrio San Rufino, municipio de Patulul, departamento de Suchitepéquez
División política
Año 2018



Fuente: elaboración propia con base en información de la Dirección Municipal de Planificación -DMP- de la Municipalidad de Patulul, Suchitepéquez, 2018.

El Barrio cuenta con una calzada, dos calles y dos avenidas, Calle Final, Calle Central, calzada José Rubén Orizabal, primera y segunda avenida.

1.2.4.2 División administrativa

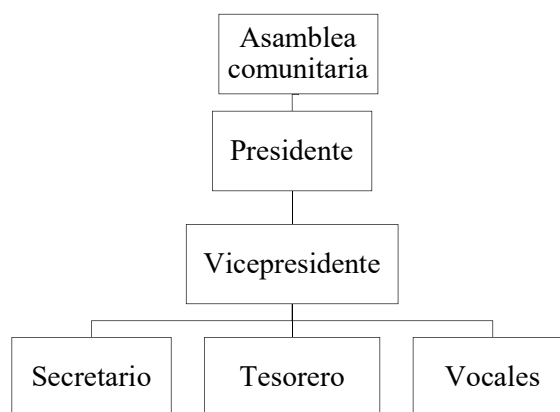
El gobierno local está representado por el Consejo Comunitario de Desarrollo -COCODE- conformado por la Asamblea Comunitaria y trece integrantes que desempeñan los cargos de presidente, vicepresidente, secretario, tesorero y nueve vocales, quienes son los encargados de promover el desarrollo y bienestar del centro poblado.

Las principales decisiones que se toman en el centro poblado deben ser aprobadas por la asamblea comunitaria, quien es el órgano de mayor jerarquía del consejo, son los encargados de nombrar a los integrantes del Órgano de Coordinación y fijar el período de duración de los cargos.

Cabe destacar que la autoridad se centraliza en el presidente del COCODE debido a que en el Barrio no existe alcaldía auxiliar.

En la siguiente gráfica se da a conocer la forma en la que está organizado el Consejo Comunitario de Desarrollo.

Gráfica 2
Barrio San Rufino, municipio de Patulul, departamento de Suchitepéquez
Organigrama General Consejo Comunitario de Desarrollo
Año 2018



Fuente: elaboración propia, con base en datos proporcionados por el Consejo Comunitario de Desarrollo, 2018.

La estructura organizacional del Consejo Comunitario de Desarrollo es lineal, la autoridad y responsabilidad se transmite en una sola línea de mando, de la máxima autoridad hacia los mandos medios y niveles operativos.

1.2.5 Clima

Durante la investigación que se realizó, se monitoreo la temperatura en el centro poblado, los datos obtenidos se describen a continuación:

El barrio San Rufino tiene un clima muy húmedo cálido, la temperatura se registra con una máxima promedio de 33 °C y mínima promedio de 17.4 °C durante el año, el mes más caluroso es abril con 33 °C y enero el más frío con 17 °C en promedio.

La velocidad del viento tiene variaciones leves en los meses del año, en promedio se registra 7.52 kilómetros por hora.

La humedad en los meses de mayo a diciembre se percibe en promedio 83.72%, este es el período con mayor porcentaje.

En el centro poblado se marcan dos estaciones al año, temporada seca, que inicia en noviembre y finaliza en abril, y la estación lluviosa, que se registra en los meses de mayo a octubre, al igual que Patulul la acumulación promedio anual es de 3,436 mm.

1.2.6 Población

En el siguiente apartado se describen y analizan indicadores como: población total, tasa de crecimiento, número de hogares, sexo, área geográfica, grupo étnico, edad, población económicamente activa, empleo, vivienda y pobreza, de los habitantes que se encuentran en el barrio San Rufino.

1.2.6.1 Población total por centro poblado y número de hogares

El total de personas en el Barrio según el censo 2002 es de 851 y 170 hogares, para el 2018 se determinó un total de 688 personas y 206 hogares.

- Tasa de crecimiento

Según el censo 2002 la población ascendía a un total de 851; posterior a ese año 358 migraron hacia otras comunidades que se formaron como Ríos de Agua Viva y colonia Foremost.

Para determinar la tasa de crecimiento se restó al censo 2002 la cantidad de personas que migraron a otros centros poblados, se tomó como base 493 que permanecieron en el barrio, para el año 2018 el total de habitantes es de 688 y se utilizó un rango de 16 años que hay entre 2002 y 2018 para obtener un resultado de 2.1%

1.2.6.2 Población por sexo, área geográfica, grupo étnico y edad

Según el censo del año 2002 el Barrio se encontraba integrado por 47% de hombres y 53% mujeres, con el censo realizado en el año 2018 se puede observar que aumentó un 2.27% en hombres y hubo una disminución de 2.73% en mujeres, en el área geográfica el 100% está concentrado en el área rural, la diferencia que existe del año 2002 al año 2018 fue porque algunas familias migraron hacia otras comunidades que se formaron como Ríos de Agua Viva y colonia Foremost.

El 97% de la población está integrada por ladinos y el 3% por indígenas, en el siguiente cuadro se detalla la estructura de la población.

Cuadro 9
Barrio San Rufino, municipio de Patulul, departamento de Suchitepéquez
Población según sexo, área geográfica, grupo étnico, edad y hogares
Años 2002-2018

Descripción	Censo	%	Censo USAC	%
	2002		2018	
Por sexo				
Hombres	400	47.00	339	49.27
Mujeres	451	53.00	349	50.73
Total	851	100.00	688	100.00
Área geográfica				
Rural	851	100.00	688	100.00

Continúa en la página siguiente...

...Viene de la página anterior

Descripción	Censo 2002	%	Censo USAC 2018	%
Total	851	100.00	688	100.00
Grupo étnico				
Ladino	749	88.01	666	96.80
Indígena	102	11.99	22	3.20
Total	851	100.00	688	100.00
Por edad				
0 a 6	175	20.56	103	14.97
7 a 14	172	20.21	113	16.43
15 a 64	458	53.82	423	61.48
65 en adelante	46	5.41	49	7.12
Total	851	100.00	688	100.00
Hogares	170	100.00	206	100.00

Fuente: elaboración propia, con base en datos del XI Censo Nacional de Población y VI de Habitación de 2002 del Instituto Nacional de Estadística -INE- e investigación de campo EPS, segundo semestre 2018.

Con relación al rango de edades según censo 2002 el 20.56% se encontraba constituido por niños de 0 a 6 años, el 20.21% de la población de 7 a 14, 53.82% las edades de 15 a 64 y de 65 en adelante el 5.41% restantes, sin embargo, para el censo 2018 se establece que el 61.48% se encuentra concentrado entre las edades de 15 a 64 años.

1.2.6.3 Población económicamente activa -PEA-

Conformada por la población en edad de trabajar de 15 a 64 años y que se encuentra en la capacidad de desempeñar actividades productivas con el fin de obtener ingresos para el sustento de la familia, ya sea que trabajan, trabajaron o están en busca de trabajo.

En el año 2002 se determinó que el 61% del total está concentrada en los hombres como fuente de ingreso y para el año 2018 el 59%, así mismo toda la población económicamente activa se encuentra dentro del área rural.

El siguiente cuadro muestra el comportamiento que ha tenido la población según la actividad productiva.

Cuadro 10
Barrio San Rufino, municipio de Patulul, departamento de Suchitepéquez
Población económicamente activa por sexo, área geográfica y actividad económica
Años 2002-2018

Descripción	Censo 2002	Censo USAC 2018
Por sexo		
Hombres	160	158
Mujeres	104	108
Total	264	266
Área geográfica		
Rural	264	266
Total	264	266
Actividad productiva		
Agrícola	s/d	25
Pecuario	s/d	3
Artesanal	s/d	3
Agroindustrial	s/d	4
Industria	s/d	9
Servicios	s/d	93
Comercio	s/d	113
Turística	s/d	16
Total		266

Fuente: elaboración propia, con base en datos del XI Censo Nacional de Población y VI de Habitación de 2002 del Instituto Nacional de Estadística -INE- e investigación de campo EPS, segundo semestre 2018.

En el año 2002 no se contaba con datos para determinar las actividades productivas, sin embargo, para el 2018 se encuentran: agrícola, pecuaria, artesanal, turística, comercio y servicios.

Para el año 2018 se determinó que, de las 423 personas en edades de 15 a 64 años, 266 trabajan en diferentes actividades productivas, se hace la observación que una persona tiene dos actividades, por lo cual se coloca la actividad principal.

1.2.6.4 Densidad poblacional

Es un indicador que expresa la cantidad de habitantes existentes por kilómetro cuadrado de un área específica, dicho indicador incrementa cuando los espacios son pequeños y hay mayor concentración de habitantes.

Cuadro 11
Barrio San Rufino, municipio de Patulul, departamento de Suchitepéquez
Densidad poblacional
Año 2018

Descripción	Datos
Población total	688
Superficie en km ²	0.044
Densidad poblacional por km ²	15,636

Fuente: investigación de campo EPS, segundo semestre 2018.

La extensión territorial es de 6.30 manzanas, al realizar la conversión de manzanas a kilómetros cuadrados la extensión geográfica es de 0.044, por lo que la densidad poblacional es de 15,636 habitantes por kilómetro cuadrado, lo cual indica una alta densidad de población en un área geográficamente pequeña, este hecho eleva el número de habitantes por kilómetro cuadrado.

1.2.6.5 Vivienda

Es la forma como residen las personas, este indicador ayuda a determinar la calidad de vida de los habitantes. El total de viviendas que se encontraron en el Barrio fue de 168, de las cuales 118 habitadas y 50 vacías.

En el siguiente cuadro se describe el comportamiento de los tipos de vivienda en el centro poblado.

Cuadro 12
Barrio San Rufino, municipio de Patulul, departamento de Suchitepéquez
Análisis de la vivienda poblacional
Años 2002-2018

Descripción	Censo 2002	%	Censo USAC 2018	%
Casa formal	173	96	192	93
Apartamento	0	0	8	4
Covacha	0	0	6	3
Rancho	7	4	0	0
Otro tipo	13	0	0	0
Total	193	100	206	100
Materiales				
Paredes				
Block	160	83	194	94

Continúa en la página siguiente...

...Viene de la página anterior

Descripción	Censo 2002	%	Censo USAC 2018	%
Madera	28	14	6	3
Ladrillo	3	1	0	0
Lamina	1	1	6	3
Lepa	1	1	0	0
Total	193	100	206	100
Techo				
Concreto	18	9	31	15
Lámina metálica	173	89	175	85
Asbesto cemento	1	1	0	0
Paja, palma o similar	1	1	0	0
Total	193	100	206	100
Piso				
Cemento	150	78	157	76
Cerámico	12	6	43	21
Tierra	8	4	6	3
Otro	23	12	0	0
Total	193	100	206	100

Fuente: elaboración propia con base en datos del XI Censo Nacional de Población y VI de Habitación del Instituto Nacional de Estadística -INE-, 2002 e investigación de campo EPS, segundo semestre 2018.

Dentro de las viviendas existen varios hogares, 85 domicilios que tienen solo uno, 39 con dos y 25 con tres o más.

✓ Tipo

Según la comparación del censo 2002 y la información recabada en el trabajo de campo se establece que predomina el tipo de casa formal con un 96% para el año 2002 y 93% para el año 2018, sin embargo, existe un aumento del 4% para las personas que viven en apartamentos y 3% en covachas.

✓ Materiales

Se observa que del año 2002 a 2018 hubo un incremento en paredes de block del 11%, lamina 2%; disminución en madera del 11%. Con el techo de las casas para el año 2002 fue de 89% de lámina metálica, en el año 2018 tuvo una baja del 4% y aumento del 6% de

concreto. El año 2018 el piso cerámico creció un 15% y tuvo una reducción del 1% para el de tierra y 2% para cemento con respecto al año 2002.

1.2.6.6 Ingresos

Las distintas actividades productivas que se encuentran en el barrio San Rufino generan ingresos, los cuales servirán para determinar los márgenes de pobreza de cada familia. A continuación, se detallan los ingresos familiares con base a los 206 hogares censados del centro poblado según la investigación realizada en el trabajo de campo.

Cuadro 13
Barrio San Rufino, municipio de Patulul, departamento de Suchitepéquez
Niveles de ingresos mensuales por hogar
Año 2018

Niveles de ingreso	Hogares	%	
De Q. 1.00 a Q. 600.00	39	18.93	Pobreza extrema 72.33%
De Q. 601.00 a Q. 1,200.00	57	27.67	
De Q. 1,201.00 a Q 1,800.00	37	17.96	
De Q. 1,801.00 a Q 2,396.00	16	7.77	Pobreza No extrema 21.85%
De Q. 2,397.00 a Q. 3,000.00	27	13.11	
De Q. 3,001.00 a Q. 3,600.00	13	6.31	No pobres 5.82%
De Q. 3,601.00 a Q. 4,257.00	5	2.43	
De Q. 4,258.00 a Q. 4,860.00	4	1.94	
De Q. 4,861.00 a Q. 5,460.00	5	2.43	
De Q. 5461.00 en adelante	3	1.45	
Totales	206	100.00	

Fuente: investigación de campo EPS, segundo semestre 2018

En el cuadro anterior se observa que solamente el 5.82% de la población cubre la canasta básica y el costo mínimo adicional para otros bienes y servicios, el 94.18% está por debajo del monto establecido, según datos por el INE en la publicación de Canasta Básica Alimentaria (CBA) vigente a octubre 2017, la cual indica que el monto de la canasta básica asciende a Q. 3,552.32. (INE, 2018).

1.2.6.7 Pobreza

Con la investigación recabada en el barrio San Rufino se establecerá el nivel de pobreza para el año 2018.

- Pobreza extrema

Es el nivel de pobreza en el que se encuentran las personas que no alcanzan a cubrir el costo de consumo mínimo de alimentos de Q. 5,750.00 por persona al año, corresponde a Q. 479.17 al mes. Para un hogar de cinco miembros se estima un costo mensual de Q.2,395.83. Ver cuadro 14.

- Pobreza no extrema

Es el nivel en el que se clasifican a las personas que alcanzan a cubrir el costo del consumo mínimo de alimentos, pero no el costo mínimo adicional calculado para otros bienes y servicios básicos Q. 10,218.00 por persona al año, corresponde a Q. 851.50 al mes. Para un hogar de cinco miembros se establece un costo mensual de Q. 4,257.50. Ver cuadro 14.

- Pobreza total

La pobreza es una situación de falta de recurso para satisfacer las necesidades físicas y psíquicas básicas humanas, tales como la alimentación, la vivienda la educación o la asistencia sanitaria. Ver cuadro 14.

- No pobres

Es el porcentaje de personas que residen en hogares por encima de la línea de pobreza establecida como estándar para el país. En el siguiente cuadro se presenta el análisis de pobreza para el barrio San Rufino de acuerdo con la investigación de campo.

Cuadro 14
Barrio San Rufino, municipio de Patulul, departamento de Suchitepéquez
Análisis de pobreza
Año 2018

Descripción	Hogares	%
Pobreza extrema	149	72.33
Pobreza no extrema	45	21.85
Pobreza total		94.18
Población no pobre	12	5.82
Total	206	100.00

Fuente: investigación de campo EPS, segundo semestre 2018

Con los datos obtenidos del centro poblado, se determinó un porcentaje de 72.33% con pobreza extrema y 21.85% en pobreza no extrema en el centro poblado, por consiguiente, existe una mínima participación de población no pobre del 5.82%.

1.2.6.8 Desnutrición

Según datos proporcionados por el Centro de Atención Permanente -CAP- del municipio de Patulul, en el barrio San Rufino se presenta un caso de desnutrición infantil en el año 2018, por lo cual se estima que el 99% de los niños se encuentran con un grado de nutrición aceptable.

1.2.6.9 Empleo

El total de población de 15 años en adelante es de 423, la tasa de empleo en el año 2018 es de 62.88% que corresponde a 266 personas empleadas. El 54.58% trabaja en negocio propio y el 45.42% en relación de dependencia, 55 lo hacen de forma temporal y 211 de forma permanente, el empleo que predomina más es el comercio y servicios.

- Empleo formal

Se determinó que empleo formal no existe en el barrio San Rufino, 266 personas laboran en actividades productivas informales. Los ingresos recibidos los utilizan para su sostenimiento diario.

- Subempleo

En el barrio San Rufino se establece que 23.59% corresponde a 67 personas que trabajan menos de 8 horas, los ingresos que perciben son muy bajos y son contratados por temporadas según la necesidad de los empleadores del sector.

1.2.6.10 Desempleo

De acuerdo con la información obtenida en la investigación de campo en el año 2018, se determinó que 157 personas se encuentran sin empleo, representan el 37.12% del total de la población de 15 años en adelante.

1.2.6.11 Religión

Dentro del centro poblado se encuentran diferentes tipos de religiones las cuales son: católica, evangélica, mormona y testigos de jehová.

1.2.7 Migración

Es la forma como se lleva el cambio de residencia permanente o temporal, esto se da a nivel nacional, departamental, regional e internacional.

La migración se divide en dos: inmigración y emigración.

1.2.7.1 Inmigración

Con los datos recabados se determinó que dentro del barrio San Rufino el 83.58% son personas originarias y el 16.42% pertenecen a otros municipios, los cuales se pueden mencionar: Jutiapa, Retalhuleu, Escuintla y Quiché.

1.2.7.2 Emigración

Del total de la población el 1.02% se trasladó a la cabecera departamental a otros municipios y departamentos, esto debido a situaciones económicas, educación y oportunidades de trabajo. El flujo migratorio se estableció en 103 personas en barrio San Rufino.

1.2.8 Ecosistema

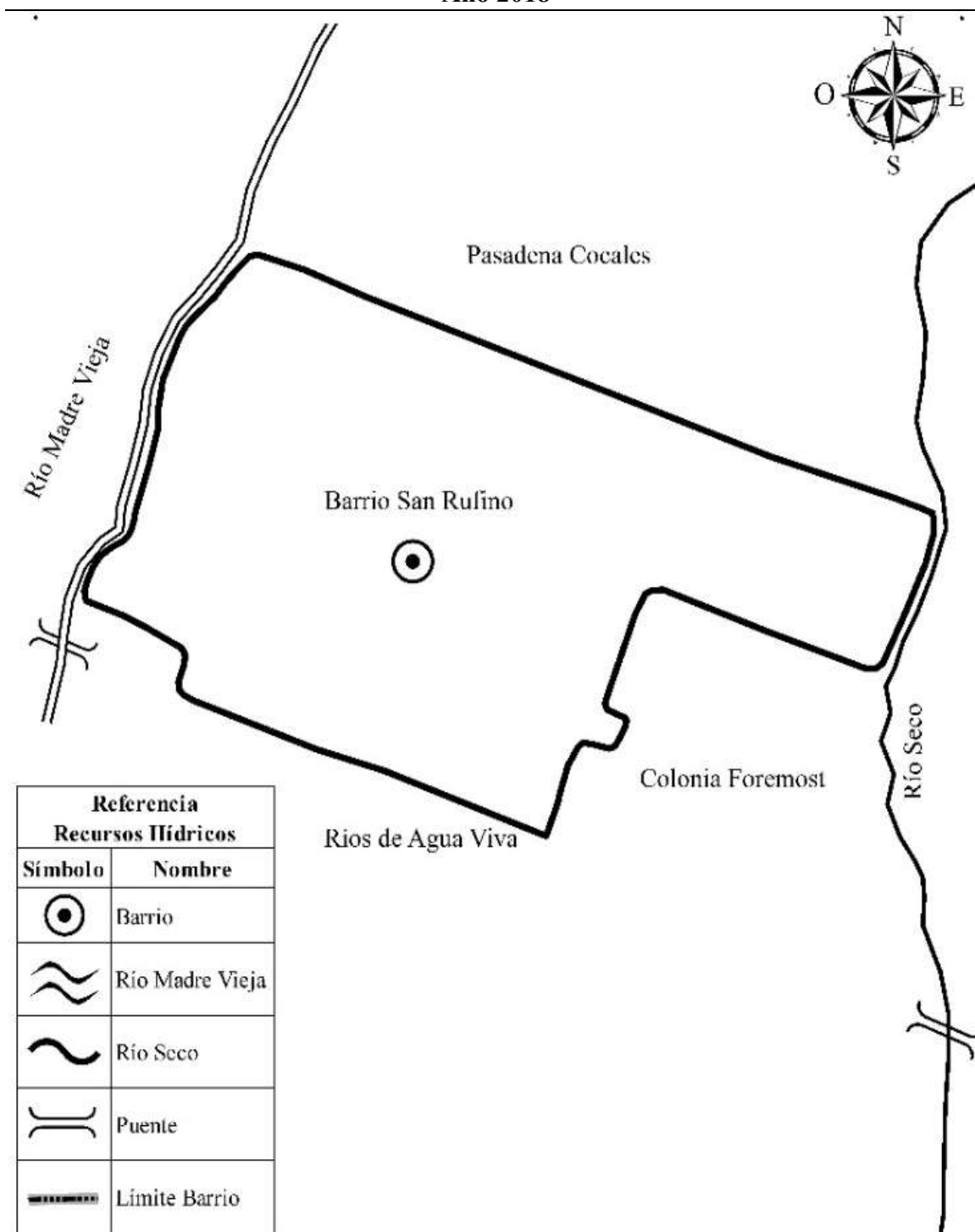
Es la relación entre los seres vivos y los elementos no vivos del ambiente, está integrado por: recursos hídricos, bosques, composición de suelos, los diferentes usos de estos, flora, fauna y orografía.

1.2.8.1 Agua

El barrio San Rufino posee riquezas de recursos hídricos naturales: río Madre Vieja y río Seco.

En el mapa siguiente se presentan las fuentes hídricas que colindan con el barrio San Rufino:

Mapa 5
Barrio San Rufino, municipio de Patulul, departamento de Suchitepéquez
Ríos
Año 2018



Fuente: elaboración propia con información proporcionada por la Dirección Municipal de Planificación de Patulul, Suchitepéquez, 2018.

En el mapa anterior se puede observar que los ríos Madre Vieja y Seco limitan el espacio geográfico del Barrio, siendo el de mayor longitud el Madre Vieja.

- Río Madre Vieja

Contiene un grado de contaminación alto, debido a la mala práctica de algunas entidades que vierten los desechos en este caudal, el uso excesivo de agroquímicos, plaguicidas y madurantes de otros centros poblados, que arrastra la corriente y pasa por el Barrio, las aguas negras que se canalizan del drenaje del rastro municipal y los habitantes que tiran la basura a orillas de este recurso hídrico.

Sirve de límite territorial con el municipio de San Juan Bautista, ha sido fuente de ingreso y consumo de pesca, también los habitantes utilizan este recurso para lavar ropa, trastes e higiene personal como bañarse. Las fuentes se encuentran en la Sierra Madre, en los límites de Quiché, Sololá y Chimaltenango hacia el sur de Guatemala, el río en el Barrio tiene una extensión de 180 metros de largo y 40 metros en la parte más ancha, con una profundidad máxima de un metro.

- ✓ Río Seco

Funciona como río de aguas servidas, tiene una corriente fuerte en los meses de mayo a octubre. Se encuentra a una altitud de 57 metros sobre el nivel del mar, latitud: 14.4605° o 14° 27' 37.8" norte, Longitud: -91.4562° o 91° 27' 22.3" oeste. Colinda al este con el Barrio, en el cual alcanza 10 metros de largo y 5 metros de ancho.

1.2.8.2 Suelos

Se denomina suelo a la capa superficial de la corteza terrestre en la que viven numerosos organismos y crece la vegetación. Es una estructura de vital importancia para el desarrollo de la vida. El suelo sirve de soporte a las plantas y le proporciona los elementos nutritivos necesarios para su desarrollo.

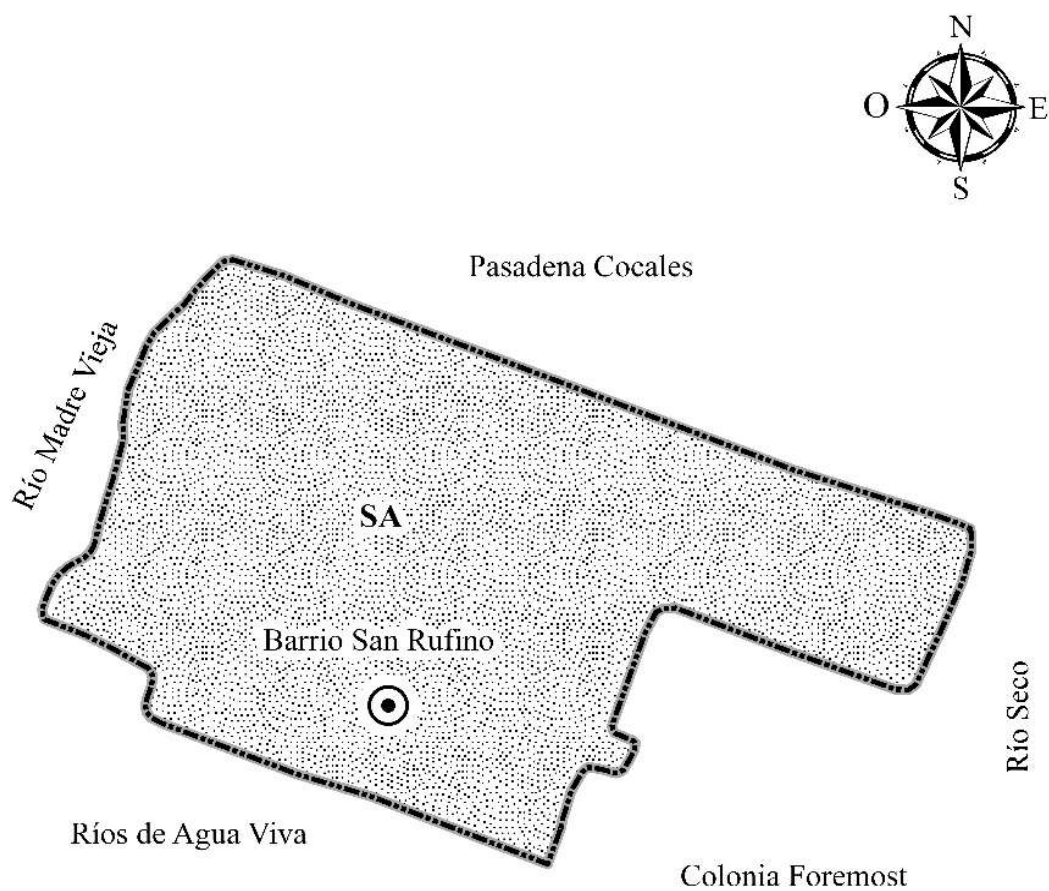
- Tipos de suelos

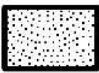


A continuación, se presenta el tipo de suelo identificado en el barrio San Rufino.

- ✓ Suelos aluviales

Son no diferenciados representan áreas donde los ríos han depositado material en años relativamente recientes y áreas que han estado sujetas a inundación.

Mapa 6
Barrio San Rufino, municipio de Patulul, departamento de Suchitepéquez
Suelos
Año 2018



Referencia Serie de Suelos			
Símbolo	Nombre	Área (km ²)	(%)
	Suelos Aluviales (SA)	0.044	100
	Barrio		
	Límite Barrio		

Fuente: elaboración propia con información proporcionada por la Dirección Municipal de Planificación de Patulul, Suchitepéquez, 2018.

En el mapa anterior se presenta los suelos del barrio San Rufino de acuerdo con la clasificación.

1.2.8.3 Clases agrológicas

La clase agrológica se refiere a la capacidad de uso de los suelos. Los criterios para clasificarlos son: características globales y específicas de las tierras, las cuales pueden ser para uso en agricultura y ganadería tecnificada de tipo intensivo y semi intensivo utilizadas en forma restringida como: agrícolas, ganaderas, agroforestales y/o forestales, conservación y ecoturismo.

Las tierras de las clases I a IV tienen capacidad para ser utilizadas en agricultura y ganadería en sistemas de producción cuya intensidad de manejo y variedad de especies vegetales varía desde muy intensiva en la clase I hasta muy restringida en la clase IV.

Según estudios del Instituto Geográfico Nacional –IGN- y la Secretaría de Planificación y Programación de la Presidencia –SEGEPLAN-, de las ocho clases agrológicas de suelo reconocidas, la clase que existe en el barrio San Rufino, es agrológica de tipo III.

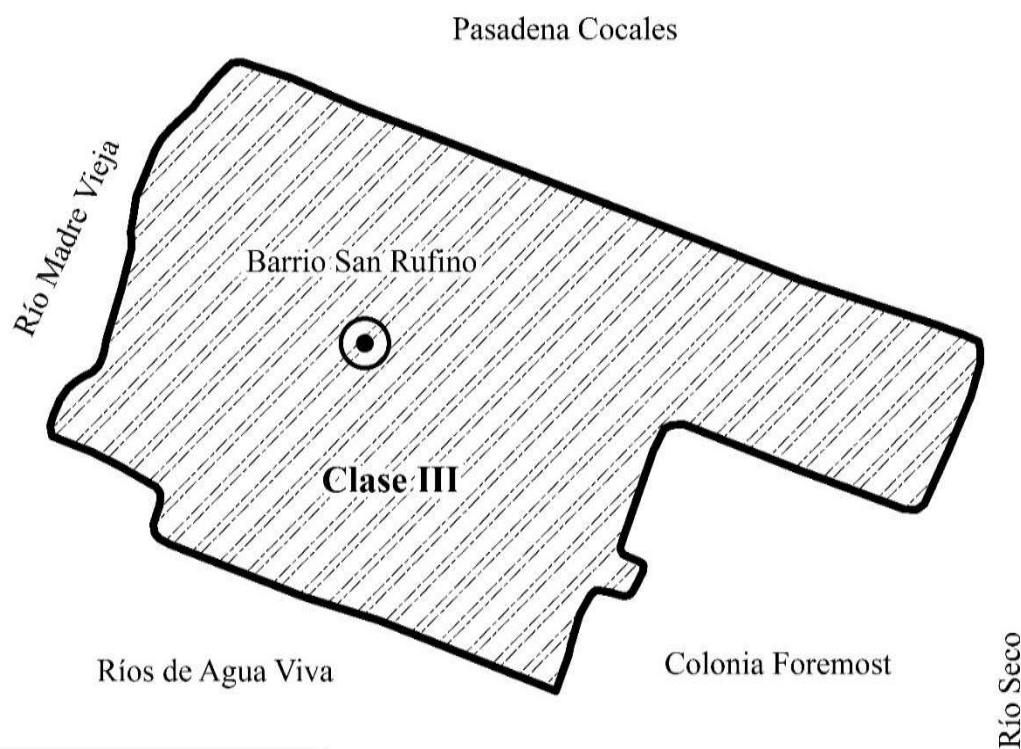
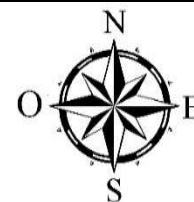
✓ Clase agrológica III




Esta clase la integran tierras cultivables sujetas a medianas limitaciones, aptas para el riego con cultivos muy rentables, con topografía plana a ondulada o suavemente inclinada, productividad mediana con prácticas intensivas, por lo general más difíciles de aplicar y mantener que las clases I y II. Los métodos de conservación recomendados incluyen: rotación de cultivos, cultivos en franjas y a través, terrazas de huerto, muros de piedra, estanque de agua, barreras vivas, muertas, barbecho mejorado, abono verde, sistema de riego, zanjas de desvío, de drenaje y filtros.

Estos suelos tienen usos alternativos como: praderas, plantaciones forestales, ganadería extensiva. Están limitados por una alta susceptibilidad a la erosión, inundaciones frecuentes, poca profundidad efectiva de 21 a 50 centímetros, poca capacidad de retención de agua.

En el siguiente mapa se presenta la clase agrológica del barrio San Rufino.

Mapa 7
Barrio San Rufino, municipio de Patulul, departamento de Suchitepéquez
Clases agrológicas
Año 2018



Referencia Clases Agrológicas			
Símbolo	Nombre	Área (km ²)	(%)
	Clase III	0.044	100
	Barrio		
	Límite Barrio		

Fuente: elaboración propia con información proporcionada por la Dirección Municipal de Planificación de Patulul, Suchitepéquez, 2018.

El mapa anterior muestra que la totalidad de los suelos del barrio San Rufino son de tipo III.

1.2.8.4 Flora y fauna

La flora es el conjunto de especies vegetales que nacen de forma natural o cultivada por el hombre, que pueblan una región determinada. Los períodos de floración y cosecha varían de acuerdo con el clima, suelos y otros factores ambientales.

En el Barrio existen árboles madereros como: ciprés diversidad de árboles como: ceiba, palmera, eucalipto y especies frutales como: limón, naranja, almendra, nance, cushin, cocal, papaya, mango, jocote, cacao, aguacate, mandarina, pashte, hule, jocote marañón, coyol, rambután, bananales, banano majunche, plátano; plantas y flores silvestres: apazote, ruda, albahaca, chiltepe, hierba mora, sábila, orégano, cebolla, té de limón, quixtan, chipilín, loroco; flor de muerto, clavel, amor por un rato, gigante morado, flor de siete machos, hoja de sal, flor bandera, chatías, cactus, flor de río, pascua rosada, pascua roja, campana.

La fauna es el conjunto de especies animales que habitan en una región geográfica, que son propias de un período geológico, esta depende de factores abióticos como factores bióticos. Se pueden mencionar animales de pelo: tacuazines; y aves: palomas, zanates, clarineros, loros, pericos, chachas, zopes, garzas blancas, hurracas, pijuy; también serpientes: mazacuata y sabanera; especies acuáticas: tepemechín, juilín, mojarra, pepesca, pupos, vieja, chupa piedra, anguila, navajuelas, perro de agua, tortugas, camarón, chacalín, cangrejos y caracol.

Es importante mencionar que durante la investigación sobre datos históricos relacionados a la flora y fauna del lugar de forma documental no hay registros de referencia, por medio de entrevistas a las personas más longevas del Barrio se pudo determinar que las especies vegetales y animales mencionadas existían en mayor cantidad en épocas anteriores, el dato más importante es que ahora se encuentran en menor número.

1.2.8.5 Orografía

La topografía del centro poblado es una superficie totalmente plana, en el total de la extensión.

1.3 ÁMBITO SOCIAL DEL BARRIO SAN RUFINO

Basado en la información recopilada en el censo comunitario y la investigación documental correspondiente al año 2018, se realiza la caracterización de organizaciones, servicios básicos e infraestructura y los riesgos a los que se enfrentan dentro del ámbito social.

1.3.1 ORGANIZACIONES

Las organizaciones son fundamentales para una sociedad, debido que trabajan en beneficio de la población. La principal función es priorizar las necesidades y coordinar el trabajo en conjunto con los pobladores, para resolver problemas, satisfacer necesidades y contribuir con el proceso del desarrollo.

En las comunidades rurales, las organizaciones buscan soluciones que favorezcan a las personas más necesitadas, a través de la realización de proyectos sociales y productivos.

1.3.1.1 Organizaciones sociales

Están conformados por personas individuales o jurídicas que comparten opiniones, valores, visiones, intereses e inquietudes, con el fin de satisfacer necesidades humanas para beneficio de un grupo de personas o comunidad.

En el barrio San Rufino la única organización social con la que cuentan, es el Consejo Comunitario de Desarrollo -COCODE-, se crean comités según las necesidades que tenga la población, sin embargo, la duración es solamente en el período de gestión o trabajo a realizarse.

El COCODE facilita y apoya la organización y participación activa de la comunidad, en la identificación de las necesidades más importantes y buscar soluciones a las mismas.

propone proyectos de desarrollo comunitario, con base en las necesidades ante el Consejo Municipal de Desarrollo -COMUDE- para agregarlos a los del municipio. En el centro poblado este consejo fue creado el 14 de marzo de 2004, se conforma por trece miembros. La fuente de financiamiento la obtiene de los habitantes del centro poblado y en ocasiones especiales de la municipalidad de Patulul, en la celebración de la feria en honor a la Virgen de Lourdes patrona del Barrio y Virgen de la Asunción.

1.3.1.2 Organizaciones culturales

Estas organizaciones son las encargadas de conservar las tradiciones de la población y el patrimonio cultural.

En el Barrio no hay ninguna que se encargue del desarrollo de estas actividades, solamente se forman comitivas de pobladores, por ejemplo: los maestros coordinan eventos culturales dentro del establecimiento.

Otras se realizan en la cancha deportiva; en este caso acuden al COCODE para el apoyo respectivo.

1.3.1.3 Organizaciones deportivas

Son todas aquellas entidades sociales que participan en el sector del deporte, que están orientadas a la recreación por medio de la actividad física.

En el centro poblado existen equipos de fútbol integrados por habitantes del lugar, quienes realizan partidos amistosos cuando disponen de tiempo.

El encargado de coordinar todas las actividades deportivas es el COCODE, no existe ningún comité permanente que cumpla con esta tarea.

1.3.1.4 Organizaciones religiosas

El centro poblado cuenta con una iglesia católica y tres evangélicas. La religión predominante es evangélica que constituye un 59%, católica 20%, otras religiones 3% y un 19% no pertenece a ninguna.

En el caso de la religión católica existe un comité religioso llamado Virgen de Lourdes, su propósito es de fomentar la fe, se constituyó en noviembre de 2015 y cada dos años en el mismo mes se realiza una pequeña asamblea para elegir nueva directiva, comenta el presidente del año 2018 que por lo regular solo se rotan los puestos y tal vez existe un nuevo integrante que ya estuvo en la directiva años atrás, el comité está formado por seis integrantes: presidente, vicepresidente, secretario, tesorero, vocal I y vocal II, se reúnen en la iglesia los días que se realice misa, en la casa de algún miembro pero no tienen día ni hora exacta; la forma de financiamiento se realiza por medio de actividades de venta de comida, donaciones de personas particulares y apoyo de la municipalidad.

1.3.1.5 Alcohólicos anónimos -AA-

El programa de recuperación de alcohólicos anónimos ayuda a poner en orden sus pensamientos. Hombres y mujeres comparten experiencias, suman fuerzas y brindan esperanza entre sí para resolver el problema del alcoholismo, el propósito principal es mantenerse sobrios y ayudar a otros alcohólicos a alcanzar el estado de sobriedad. El ejemplo y la amistad de los miembros en recuperación son fundamentales para el recién llegado.

En el barrio San Rufino el grupo fue constituido el 20 de octubre del 2004, en el año 2018 contaban con seis miembros, no hay niveles jerárquicos todos tienen participación, la forma de financiamiento es por medio de aportes simbólicos de cada uno de ellos, las reuniones son realizadas todos los días de 20:00 a 22:00 horas, la casa donde funciona el grupo está ubicado al final de la calzada José Rubén Orizabal, por la segunda avenida.

1.4 SERVICIOS BÁSICOS Y SU INFRAESTRUCTURA

Toda población requiere de una serie de satisfactores básicos necesarios para el desarrollo comunitario como: educación, salud, agua, drenajes, energía eléctrica domiciliar, alumbrado público, letrinas, sistema de recolección de basura, tratamiento de desechos sólidos y cementerio; estos indicadores muestran el nivel de vida que goza la comunidad. A continuación, se describe cada uno de estos factores del barrio San Rufino.

1.4.1 Educación

Es uno de los componentes más importantes para el desarrollo de los niños, jóvenes y adultos. El centro poblado cuenta con este servicio desde 1970, durante 49 años el Estado a través del Ministerio de Educación cubre la necesidad de la población a nivel preprimario y primario.

1.4.1.1 Infraestructura educativa

Son los servicios básicos y la instalación física con las que debe contar un centro educativo para su funcionamiento. El Barrio cuenta con un edificio educativo en el cual se imparten dos jornadas, matutina conformada por preprimaria y primaria; vespertina por básicos.

La escuela fue fundada en el año de 1970 con el nombre de Alfonso Algara Piloña. En 1977 paso a llamarse Jorge de León Ávila. En el año de 1978 se hace un tercer cambio, a Escuela Oficial Rural Mixta Estados Unidos de Norteamérica -EORM-, el cual conserva a la fecha. Se encuentra ubicada a 5.50 km. de la cabecera municipal, en la segunda calle y primera avenida del centro poblado.

Cuenta con infraestructura de block, techos de lámina metálica, varias en mal estado, las vigas que lo sostienen son de madera; estas necesitan ser sustituidas, debido al daño que ha provocado la filtración del agua, las instalaciones sanitarias fueron remodeladas hace algunos años. La escuela tiene 11 salones de clase para los grados de preprimaria hasta sexto, una bodega para almacenar mobiliario y equipo que ya no utilizan, cocina, tienda y un patio para recreo.

El servicio de agua es precario, por lo que invierten en la compra de este suministro a la colonia Foremost, esto para evitar que los alumnos tengan que llevarlo de sus hogares. Cuentan con red de drenaje y energía eléctrica, el acceso a la escuela es de adoquín en buenas condiciones.

El Instituto por Cooperativa inició actividades en el año 2004, en las instalaciones de la escuela Estados Unidos de Norteamérica, utilizan tres salones para impartir clases. El nombre del establecimiento surgió por la visita que realizó el comité de padres de familia

y el director a la ciudad capital para solicitar ayuda económica al entonces presidente de la República, asentaron en el acta de constitución el nombre del instituto “Licenciado Oscar Berger”, nombre que conserva hasta la fecha.

Utiliza tres salones de clase para los jóvenes de la jornada vespertina, el corredor de la escuela funciona como dirección para atender a los padres de familia, la dirección de la escuela permite el uso de un sanitario. No poseen mobiliario propio.

1.4.1.2 Alumnos inscritos y cantidad de maestros

Para el año en estudio se pudo observar la cantidad de maestros con los que cuenta cada centro educativo y la cantidad de estudiantes inscritos en su respectivo grado académico, tal como lo muestra el siguiente cuadro:

Cuadro 15
Barrio San Rufino, municipio de Patulul, departamento de Suchitepéquez
Alumnos inscritos por niveles y cantidad de maestros
Años 2017-2018

Número de alumnos inscritos						
Niveles	Sector					
	Oficial	%	Cooperativa	%	Total	%
Año 2017						
Preprimaria	69	22.48			69	19.17
Primaria	238	77.52			238	66.11
Medio					0	
Básico	0		53	100.00	53	14.72
Total	307	100.00	53	100.00	360	100.00
Año 2018						
Preprimaria	49	18.08			49	14.41
Primaria	222	81.92			222	65.29
Medio						
Básico			69	100.00	69	20.30
Total	271	100.00	69	100.00	340	100.00
Cantidad de maestros						
Niveles	Sector					
	Oficial	%	Cooperativa	%	Total	%
Año 2017						
Preprimaria	2	20.00			2	11.12

Continúa en la página siguiente

...Viene de la página anterior

	Oficial	%	Cooperativa	%	Total	%
Primaria	8	80.00			8	44.44
Medio						
Básico			8	100.00	8	44.44
Total	10	100.00	8	100.00	18	100.00
Año 2018						
Preprimaria	2	20.00			2	10.00
Primaria	8	80.00			8	40.00
Medio						
Básico			10	100.00	10	50.00
Total	10	100.00	10	100.00	20	100.00

Fuente: elaboración propia, con base en datos del anuario estadístico 2017 de los planteles educativos del MINEDUC e investigación de campo EPS, segundo semestre 2018.

Según el cuadro anterior las inscripciones para el nivel preprimario disminuyeron un 4% para el año 2018 con relación al año 2017, caso contrario sucedió para el nivel primario en donde se observa crecimiento del 4%. En el ciclo básico incrementaron 16 estudiantes que representa un 30.19%.

En el año 2018 las inscripciones ascienden a un total de 340 niños; el 14.41% para preprimaria, el 65.29% en primaria y el 20.30% en el nivel básico.

La cantidad de maestros para preprimaria y primaria es insuficiente debido que cada uno atiende a un promedio de 28 alumnos en un salón de clase y la infraestructura de estos es limitada.

Para el nivel básico la cantidad de maestros es adecuada considerando que 10 maestros se distribuyen para atender a 69 estudiantes.

Los beneficios que tienen los estudiantes de la escuela oficial rural mixta Estados Unidos de Norteamérica son los siguientes:

- Beneficios de gratuidad: es el aporte económico que el gobierno traslada a los establecimientos del nivel preprimaria y primaria, reciben apoyo económico para cubrir el pago de servicios básicos (agua, energía eléctrica), suministros de oficina y didácticos, mantenimiento, remozamientos menores y otros gastos de operación. La asignación de este programa es de Q. 40.00 al año, por alumno inscrito.

- Dotación de recursos financieros a los Centros Educativos Oficiales para proveer la valija didáctica docente: consiste en la adquisición de material e insumos destinados a facilitar el proceso de enseñanza aprendizaje en el aula (papel, lapiceros, borradores, marcadores y cartulinas, entre otros), a razón de Q. 220.00 por docente anual.
- Programa de útiles escolares: el propósito del programa es que los alumnos cuenten con materiales para la ejercitación y práctica que se desarrolla durante el proceso de aprendizaje. El monto anual establecido para este programa es de Q. 55.00 para área rural.
- El monto establecido para el programa de alimentación escolar es de Q. 3.00 diarios por cada niño inscrito. La escuela organiza los turnos para preparar los alimentos de los alumnos.

En el caso del instituto por cooperativa Licenciado Oscar Berger, los beneficios son los siguientes:

- Promueven la inscripción gratuita para los jóvenes de primer ingreso en el mes de noviembre. Con esto ayudan a los padres de familia de escasos recursos.
- Gestionan becas completas para alumnos destacados.

El instituto es supervisado por el Ministerio de Educación y el financiamiento proviene de la subvención del Estado, así como de la municipalidad y las cuotas de padres de familia: Q. 35.00 mensuales de enero a octubre, más inscripción del mismo monto.

1.4.1.3 Cobertura educativa

Es un indicador que mide la capacidad de atención de alumnos por parte del sistema educativo con respecto a la demanda en los niveles de preprimaria, primaria y nivel medio.

El siguiente cuadro especifica la cobertura educativa en el centro poblado.

Cuadro 16
Barrio San Rufino, municipio de Patulul, departamento de Suchitepéquez
Cobertura educativa
Años 2017- 2018

Niveles educativos					
Nivel	Población en edad escolar	Alumnos inscritos	Alumnos inscritos en edad	Tasa de cobertura bruta	Tasa de cobertura neta
Año 2017					
Preprimaria	58	69	50	118.97	86.21
Primaria	102	238	72	233.33	70.59
Medio					
Básico	38	53	10	139.47	26.32
Diversificado	51				0.00
Total	249	360	132	144.57	53.01
Año 2018					
Preprimaria	44	49	33	111.36	75.00
Primaria	81	222	66	274.07	81.48
Medio					
Básico	43	69	8	160.47	18.60
Diversificado	52			0.00	0.00
Total	220	340	107	154.55	48.64

Fuente: elaboración propia, con base en datos del anuario estadístico 2017 de los planteles educativos del MINEDUC e investigación de campo EPS, segundo semestre 2018.

Para el año 2018 el Barrio presenta una población de 44 niños que pertenecen al rango de edades de preprimaria, 81 para primaria, 43 básico y 52 jóvenes para el nivel diversificado. El cuadro muestra que los niños inscritos en el año escolar sobrepasan a la población que muestra el centro poblado, esto sucede porque estudiantes de otros centros aledaños como: asentamiento La Línea, Ríos de agua Viva y de la colonia Foremost asisten a recibir clases a esta escuela, y esto hace que los porcentajes en la tasa de cobertura bruta sobrepase el cien por ciento. Esto mismo ocurre con la cobertura del área básica.

El cuadro muestra que los alumnos inscritos en preprimaria son 49 y de estos 33 están en la edad adecuada para cursarlo, primaria 222 de los cuales 66 cumplen con la edad, básico 69 y 8 se encuentran en el grado adecuado. Para hacer este análisis se basó en los rangos establecido por el Ministerio de Educación, ellos recomiendan que las edades para preprimaria son de cinco a seis años, primaria de siete a doce años y para básico de trece a quince respectivamente.

1.4.1.4 Deserción, promoción y repitencia

La deserción se refiere al abandono escolar temporal o definitivo, causado por las instituciones educativas o las familias, promoción significa que los niños avanzan al siguiente grado escolar y repitencia se da cuando los alumnos que se inscriben en el año anterior pierden o se retiran y vuelven a cursar el mismo grado.

En el siguiente cuadro se muestra los porcentajes de deserción, aprobación y repitencia de los estudiantes del centro educativo.

Cuadro 17
Barrio San Rufino, municipio de Patulul, departamento de Suchitepéquez
Deserción, promoción y repitencia
Año 2018

Niveles educativos	Sector				Total	Tasa %		
	Oficial	%	Cooperativa	%				
Deserción								
Año 2018								
Preprimaria	0	0.00			0	0.00		
Primaria	6	2.70			6	2.70		
Medio								
Básico			2	2.90	2	2.90		
Total	6		2		8			
Promoción y repitencia								
Niveles Educativos	Promoción				Repitencia			
	Hombres	Mujeres	Total	%	Hombres	Mujeres	Total	%
Año 2018								
Preprimaria	29	20	49	100.00	0	0	0	0.00
Primaria	111	105	216	97.30	10	11	21	9.46
Medio								
Básico	42	25	67	97.10	0	0	0	0.00
Total	182	150	332		10	11		

Fuente: elaboración propia, con base en datos del anuario estadístico 2018 del plantel educativo.

En el cuadro anterior se determinó que en el año 2018 en el nivel de preprimaria se mantuvo el número de niños inscritos hasta el final del ciclo escolar, caso contrario en el nivel primario que tuvo una deserción de seis estudiantes que representa 2.70% del total de inscritos al inicio del año.

El mayor número de niños que se retiraron pertenecen a los grados de primero y segundo primaria, así mismo en el nivel básico se determinó la deserción de dos alumnos quienes representan el 2.90 % del total de inscritos.

Los datos denotan un porcentaje alto de aprobación del ciclo escolar por parte de los tres niveles educativos del barrio San Rufino.

El instituto cuenta con un programa de apoyo estudiantil para que todos los alumnos puedan avanzar de grado; refuerzos en materias en donde están deficientes; matemáticas e idioma español son las que necesitan más refuerzo. Si el alumno perdiera alguna materia puede ir a examen de recuperación, pero si no cumple el requisito del 80% de asistencia a clases pierde ese derecho y automáticamente el año.

La escuela apoya e incentiva a los niños a trabajar en casa y en los salones de clase para reforzarlos y así conseguir nivelarlos en las áreas con mayor deficiencia.

El acuerdo ministerial número 1171-2010 establece que para los estudiantes de los grados 1ro, 2do y 3ero, no aplica la recuperación con el propósito de que adquieran las competencias en forma constante, por ser la base para los siguientes niveles. Para los alumnos de 4to, 5to y 6to, sí pueden recuperar hasta tres materias con la condicionante que tenga un 80% de asistencia.

1.4.1.5 Alfabetismo y analfabetismo

El analfabetismo es una condición que por muchos años afectó a la mayoría de habitantes a nivel nacional, pero con el transcurso de los años ha disminuido gradualmente en algunos centros poblados. En el barrio San Rufino el nivel de analfabetismo es bajo, por consiguiente, la mayoría de sus habitantes saben leer y escribir, datos que refleja el siguiente cuadro.

Cuadro 18
Barrio San Rufino, municipio de Patulul, departamento de Suchitepéquez
Alfabetismo y analfabetismo
Años 2002-2018

Población alfabetizada y analfabetizada				
Población	Censo 2002	%	Censo USAC 2018	%
Alfabetizada	539	79.73	437	92.50
Hombres	268	39.64	220	46.62
Mujeres	271	40.09	217	45.97
Analfabetizada	137	20.27	35	7.41
Hombres	39	5.77	8	1.69
Mujeres	98	14.50	27	5.72
Total	676	100.00	472	100.00

Fuente: elaboración propia y con base en datos del XI Nacional de Población y VI de Habitación, año 2002, del Instituto Nacional de estadística -INE- e investigación de campo EPS, segundo semestre 2018.

La información del cuadro anterior muestra la cantidad de personas alfabetizadas para el año 2002, en hombres representa el 39.64% y en mujeres 40.09%, en el año de estudio se determinó un 46.62% en hombres y 45.97% en mujeres.

La tasa de analfabetismo muestra que en el año 2018 1.69% son hombres y 5.72% mujeres en edades de 15 años en adelante, lo cual denota un nivel educativo aceptable, es un porcentaje mínimo el que no sabe leer ni escribir.

1.4.2 Salud

En este apartado se analiza la tasa de morbilidad general e infantil y la cobertura de salud en el centro poblado, con base en datos del centro de atención permanente CAP, ubicado en la cabecera municipal de Patulul.

1.4.2.1 Cobertura de salud

El centro poblado no cuenta con un puesto de salud, ni con centro de convergencia para atender a los pobladores del Barrio. Actualmente las personas deben acudir al centro de atención permanente -CAP- ubicado en el municipio de Patulul, el cual es supervisado por el área de salud de Suchitepéquez. En el año 2018 se determinó que dicho centro brindó la asistencia médica a 280 personas de un total de 688; lo que representa una cobertura de 40.70%.

Los pobladores del Barrio además de ir al centro de atención permanente de Patulul buscan los servicios de un médico particular que se encuentra en el centro poblado, quien tiene una farmacia y suministra medicamentos a los pacientes, dicho profesional atiende un aproximado de 75 personas al mes en su farmacia, tanto locales como de centros poblados aledaños: Pasadena Cocales, Ríos de Agua Viva, Foremost, La Línea entre otros.

Las enfermedades más comunes que atiende son: gripe, la cual es muy común en los meses de verano, debido al uso excesivo de ventiladores, infecciones intestinales, alergias en la piel, causadas por mala calidad del agua que utilizan los pobladores, así mismo atiende accidentes menores que requieran suturar heridas.

Los habitantes también buscan los servicios de una curandera, quien les prepara brebajes de hierbas para algunas enfermedades comunes en niños y adultos, tales como: empachos, mal de ojo en niños.

1.4.2.2 Tasas y casos de morbilidad general e infantil

La morbilidad se refiere a enfermedades producidas por un agente patógeno y describe el número total de enfermedades que afectan a niños y adultos en un determinado período de tiempo.

En el cuadro siguiente se muestran algunas causas de morbilidad general e infantil reportadas por el Centro de Atención Permanente.

Cuadro 19
Barrio San Rufino, municipio de Patulul, departamento de Suchitepéquez
Tasas y casos de morbilidad general e infantil
Año 2018

Causas	No. de casos	‰
Morbilidad general		
Alergia no especificada	2	2.91
Amebiasis	1	1.45
Amenorrea	1	1.45
Amigdalitis aguda	7	10.17
Artritis	1	1.45

Continúa en la página siguiente...

...Viene de la página anterior

Causas	No. de casos	%
Cefalea debido a tensión	2	2.91
Colecistitis	3	4.36
Diabetes mellitus	5	7.27
Diarrea y gasto enteritis	1	1.45
Enfermedades del sistema digestivo	3	4.36
Enfermedades del sistema respiratorio	1	1.45
Gastritis no especificada	6	8.72
Infección vías urinarias	6	8.72
Infección intestinal	7	10.17
Otitis media no especificada	2	2.91
Úlcera péptica no especificada	1	1.45
Rino faringitis aguda	1	1.45
Total	50	
Morbilidad infantil		
Parasito intestinal	2	2.91
Neumonía y bronconeumonías	7	10.17
Micosis no especificada	2	2.91
Infección urinaria	9	13.08
Infección intestinal bacteriana	5	7.27
Impétigo	7	10.17
Causas	No. de casos	%
Gastritis no especificada	3	4.36
Diarrea y gasto enteritis	9	13.08
Dermatitis	4	5.81
Conjuntivitis	2	2.91
Cefalea debido a tensión	1	1.45
Candidiasis no especificada	1	1.45
Bronquitis aguda	5	7.27
Asma no especificada	6	8.72
Amigdalitis aguda	17	24.71
Amebiasis	4	5.81
Total	84	

Fuente: elaboración propia, con base en datos de la Memoria de estadísticas Vitales y Vigilancia Epidemiológica 2018 del Centro de Atención Permanente -CAP-.

Según los resultados del cuadro anterior, la tasa de morbilidad general en el centro poblado es de 73 por cada 1,000 habitantes, las enfermedades que más aquejan a los adultos son: infecciones en vías urinarias, amigdalitis aguda, infecciones intestinales, gastritis y problemas con la diabetes. La tasa de morbilidad infantil en el centro poblado es de 122 niños por cada 1,000 habitantes, las enfermedades que más sufren los niños son: amigdalitis

aguda, diarrea, gastroenteritis, impétigo (infección en la piel), neumonías, bronconeumonías, bronquitis aguda y asma no especificada entre otros.

1.4.3 Agua

El agua que abastece al barrio San Rufino es entubada distribuida por gravedad, proveniente de un riachuelo del municipio de San Juan Bautista, departamento de Suchitepéquez, este proyecto inició en el año 1979.

El presidente del COCODE comentó que se realizó un pozo mecánico en la finca Venecia el cual es propiedad privada para abastecer de agua potable al centro poblado, pero el proyecto se detuvo por deudas de luz y rendición de cuentas con la Contraloría General.

El riachuelo desemboca a un filtro llamado “desarenador” para luego llegar a los tanques de captación ubicados en la finca Venecia, después inicia la tubería con un aproximado de 4 km. de largo la cual finaliza en una planta de distribución donde existe una llave que libera el agua en horarios de 9:00 a 10:00 y de 15:00 a 18:00 para el barrio San Rufino y asentamiento Nuevo Amanecer con una tubería aproximada de 1.5 km, así mismo existe una segunda llave que provee de servicio a la comunidad Ríos de Agua Viva en horario de 17:00 a 18:00.

La cuota mensual es de Q. 10.00, el cobro lo realiza el COCODE, el tesorero maneja esos fondos para pago de las personas encargadas para abrir la llave de distribución.

El COCODE autoriza el servicio de agua en los hogares que no tengan la instalación o una nueva construcción, por lo cual después de llegar a un consenso de aprobación se cobra la cantidad de Q. 500.00 donde los materiales los pone el interesado que necesita el vital líquido.

El cuadro siguiente detalla el porcentaje de hogares que cubre el servicio de agua en el año 2018.

Cuadro 20
Barrio San Rufino, municipio de Patulul, departamento de Suchitepéquez
Cobertura de agua
Años 2002-2018

Servicio de agua	Censo 2002	%	Censo USAC 2018	%
Con servicio	170	100.00	206	100.00
Sin servicio	0	0	0	0
Total	170	100.00	206	100.00
Tipo de servicio	Censo 2002	%	Censo USAC 2018	%
Agua entubada	152	89.42	173	73.30
Pozo	10	5.88	44	18.64
Río, lago o manantial	4	2.35	9	3.82
Otros	4	2.35	10	4.24
Total	170	100.00	236	100.00

Fuente: elaboración propia con base en datos del XI Nacional de Población y VI de Habitación 2002 del Instituto Nacional de Estadística –INE- e investigación de campo EPS, segundo semestre 2018.

En el cuadro anterior se observa 66 hogares más con servicio de agua en comparación al censo 2002, sin embargo, en el año 2018 existen 30 viviendas que cuentan con más de un servicio a la vez, los cuales son agua entubada y pozo propio con un total de 236 servicios para ese año. El costo de inversión para contar con pozo propio oscila entre los Q. 5,000.00 a Q. 7,000.00, esta agua es de tipo dulce, con una baja concentración de sales, o generalmente considerada adecuada para beber, tras previo tratamiento podría ser agua potable.

1.4.4 Drenajes

En el año 1989 inició el proyecto de instalación de drenajes en el barrio San Rufino con el apoyo de la municipalidad de Patulul y comité pro mejoramiento, quienes apoyaron con la mano de obra.

Se determinó que el 100% de las viviendas cuentan con este servicio. el 75% de los desechos residuales llegan al río Madre Vieja y el 25% restante al río Seco, no existe una planta de tratamiento para los desechos.

Se utiliza la misma tubería para las aguas pluviales, el presidente del COCODE no proporcione mayor información sobre el tipo de material utilizado, tamaño del drenaje y mantenimientos realizados al sistema durante los últimos años.

1.4.5 Energía eléctrica domiciliar y alumbrado público

El servicio de energía eléctrica en el centro poblado es proporcionado por la empresa Distribuidora de Electricidad de Occidente S.A. -DEOCSA-, fija una tarifa social de (Q/kwh) DC= 1.782728 + 12% de IVA=1.996655. Este servicio fue instalado en los hogares del barrio San Rufino en el año 1972 y la instalación del alumbrado público se realizó el 17 de abril del año 2002.

1.4.5.1 Energía eléctrica domiciliar

Por medio de la investigación de campo, se determinó que la mayor parte de los censados cuentan con energía eléctrica en su vivienda, utilizan bombillas incandescentes por el bajo precio que tiene, el servicio no tiene irregularidades en el centro poblado.

El cuadro siguiente muestra el índice de cobertura de energía eléctrica en los hogares del centro poblado.

Cuadro 21
Barrio San Rufino, municipio de Patulul, departamento de Suchitepéquez
Cobertura de energía eléctrica domiciliar
Años 2002-2018

Energía eléctrica	Censo 2002	%	Censo USAC 2018	%
Con servicio	162	95.29	205	99.51
Sin servicio	8	4.71	1	0.49
Total	170	100.00	206	100.00

Fuente: elaboración propia, con base en datos del XI Nacional de Población y VI de Habitación 2002 del Instituto Nacional de Estadística -INE- e investigación de campo EPS, segundo semestre 2018.

En el cuadro anterior se observa que en el año 2018 hubo un crecimiento en la cobertura del servicio de 4.22% con relación al censo realizado por el Instituto Nacional de Estadística en el año 2002. Se determinó que el 99.51% de los hogares cuenta con energía eléctrica en su vivienda, mientras que un mínimo porcentaje carece de este servicio, es una familia de escasos recursos que no poseen la capacidad económica para instalar un contador

de luz y pagar mensualmente el consumo, situación que obliga a sustituir la energía eléctrica por candelas.

1.4.5.2 Alumbrado público

Según la investigación realizada, este servicio es insuficiente para proporcionar una adecuada iluminación a la localidad, en total son 33 postes ubicados en las calles y avenidas del Barrio, sin embargo, solamente ocho tienen lámparas en buenas condiciones, diez más se encuentran quemadas y el resto no tiene. Las personas utilizan bombillas fuera de las viviendas para iluminar las calles. Es responsabilidad de la municipalidad establecer, mantener, ampliar y mejorar los servicios públicos de su municipio.

La tasa de alumbrado público la establece y aprueba el Concejo Municipal, el cobro por este servicio es Q. 34.90 por cada usuario de energía eléctrica.

1.4.6 Letrinas y otros servicios sanitarios

Se determinó que la mayor parte de las viviendas en el centro poblado cuenta con servicio sanitario, sin embargo, este servicio no es exclusivo para una sola familia, el 36% de los censados indicaron que son varias familias que comparten un solo sanitario, mientras que el 64% es de uso privado.

De acuerdo con la Comisión Económica para América Latina y el Caribe -CEPAL-, la eliminación corporal, salubridad y nivel adecuado de privacidad son las variables que un sistema de servicio sanitario debe cumplir para satisfacer las necesidades de una familia. En el cuadro siguiente se describe el tipo de sanitarios que utilizan los pobladores del barrio San Rufino.

Cuadro 22
Barrio San Rufino, municipio de Patulul, departamento de Suchitepéquez
Cobertura de servicios sanitarios
Años 2002-2018

Hogares	Censo 2002	%	Censo USAC 2018	%
Conectado a red de drenaje	1	0.59	0	0.00
Excusado lavable	157	92.35	201	97.57
Letrina o pozo ciego	8	4.71	5	2.43
No disponen de servicio	4	2.35	0	0.00
Total	170	100.00	206	100.00

Fuente: elaboración propia, con base en datos del XI Nacional de Población y VI de Habitación 2002 del Instituto Nacional de Estadística -INE- e investigación de campo EPS, segundo semestre 2018.

El cuadro anterior muestra que el tipo de servicio sanitario más utilizado es el excusado lavable, el cual muestra un aumento de 5.22% con respecto al año 2002, el 2.43% de los censados indicaron que utilizan letrina o pozo ciego debido a que la vivienda no cuenta con suficiente agua.

1.4.7 Sistema de recolección y de tratamiento de desechos sólidos.

Con la investigación realizada en el barrio San Rufino se determinó que no se cuenta con sistema de recolección y tratamiento de desechos sólidos, la basura es depositada en un terreno baldío ubicado a orillas del río Madre Vieja, lo cual provoca contaminación al centro poblado y al afluente de agua. Según datos proporcionados por el encargado de la Dirección Municipal de Planificación -DMP- se confirma que se encuentra en programación el proyecto para el tratamiento de basura.

1.4.8 Planta de tratamiento de aguas servidas

Según el censo realizado en el barrio San Rufino los hogares cuentan con drenajes los cuales desembocan directamente a los ríos cercanos, por la falta de planta de tratamiento de agua servidas provoca contaminación por los desechos físicos, químicos y biológicos.

1.4.9 Cementerios

El barrio San Rufino no cuenta con cementerio propio, debido a que el espacio geográfico en donde se ubica es muy pequeño y no hay ningún terreno vacío, por esta razón al momento del fallecimiento de algún miembro de la localidad es trasladado al cementerio de Ríos de Agua Viva, dicho centro se ubica frente al Barrio.

La tarifa que se cobra a las personas que colaboran en el mantenimiento del cementerio si es en suelo Q. 50.00 y Q. 100.00 en panteón, las que no colaboran pagan de Q. 100.00 a Q. 150.00 en suelo y de Q. 200.00 a Q. 500.00 en panteón.

1.5 ENTIDADES DE APOYO

Están conformadas por las instituciones de gobierno, municipalidad, organizaciones no gubernamentales y algunas entidades privadas. En el barrio San Rufino no se cuenta con una institución ni entidades de apoyo en el desarrollo social de la comunidad.

CAPÍTULO II

CARACTERIZACIÓN DE LA PRODUCCIÓN DEL BARRIO SAN RUFINO

A continuación, se presenta el resumen de la caracterización obtenida en la investigación y censo realizado en el barrio San Rufino, sobre las actividades agrícola, pecuaria, artesanal, turística, comercio y servicios.

2.1 ACTIVIDADES PRODUCTIVAS

Las actividades productivas en Guatemala son las que impulsan la economía y el desarrollo del país, por ser las que producen bienes de consumo, además generan empleos que contribuyen con el desarrollo, las actividades que se caracterizarán en el barrio San Rufino, es la actividad turística, artesanal y pecuaria.

En el barrio San Rufino se realizan diferentes actividades productivas, que constituyen una fuente de ingreso para las familias de la comunidad, cabe mencionar que estos productos se destinan para el autoconsumo, siendo importantes en la dieta alimenticia y de subsistencia en la mayoría de los hogares.

Para entender mejor las diferentes actividades productivas que existen en el barrio se describe el siguiente cuadro.

Cuadro 23
Barrio San Rufino, municipio de Patulul, departamento de Suchitepéquez
Volumen de producción por actividad productiva
Año 2018

Actividad económica	Valor de la producción Q.	% de participación	Generación de empleo	% de participación
Pecuaria	58,130.00	3.59	35 jornales	26.72
Artesanal	107,400.00	6.63	6	4.58
Turística	1,455,465.00	89.78	16	12.21
Comercio y servicios			74	56.49
Total	1,620,995.00	100.00	131	100.00

Fuente: investigación de campo EPS, segundo semestre 2018

Con relación al cuadro anterior se puede observar que las principales actividades promueven la economía de esta comunidad, la cual sobresale la actividad turística que cuenta con cinco comedores, es la que tiene mayor participación del valor de la producción con el 89.78%, la segunda actividad económica es la artesanal integrada principalmente por dos herrerías, los principales productos que se fabrican son: puertas y balcones, con una participación del valor de la producción con el 6.63%; la actividad pecuaria representa un 3.59% de participación del valor de la producción, donde la crianza avícola como: patos, chompipes, gansos y pollos de engorde en conjunto son los de mayor peso en su categoría. La actividad artesanal también contribuye a la generación de empleos, lo cual propicia el desarrollo personal, familiar y comunitario y, por último, la actividad de comercio y servicios con una participación de 74 empleos.

2.1.1 Agrícola

La producción agrícola por lo regular constituye un medio de sustento para las comunidades, se pudo observar que en el barrio San Rufino no existe gran actividad agrícola, la mayoría de la producción está constituida por actividades traspatio.

Actualmente el centro poblado al no contar con tierras, solo cuentan con pequeñas extensiones cultivables en los hogares de los pobladores, los productos que son producidos son para el autoconsumo, en el cual no se incurre ningún costo de mano de obra e insumos en la producción.

2.1.2 Pecuarias

Se realiza la caracterización de la actividad pecuaria del barrio San Rufino, en la producción avícola y porcina.

A través del censo realizado en el año 2018, el engorde de aves predomina, así mismo la crianza y engorde de cerdos, estas actividades generan un ingreso que favorece a su economía. La mano de obra es familiar no remunerada, esto para reducir costos.

La información obtenida mediante la aplicación de técnicas e instrumentos de investigación; describe que las principales actividades del sector pecuario se desarrollan en función del tamaño y tecnología.

2.1.2.1 Características tecnológicas

Determinan la clasificación de las actividades pecuarias, se considera inicialmente el tamaño de las fincas dentro de las cuales se encuentran microfinca, subfamiliar, familiar y multifamiliar, así mismo la raza, alimentación, bebederos, mano de obra, asistencia técnica, asistencia financiera, entre otros.

La actividad porcina se desarrolla bajo las características del estrato de microfinca, se utiliza el río y pozo para suministrar agua al ganado, la alimentación es concentrado y desperdicios, la mano de obra es familiar no asalariada, no cuenta con asistencia financiera.

En la crianza de pollo, el agua lo consumen del servicio de la vivienda, la alimentación es a base de maíz y concentrado, la mano de obra es familiar no asalariada, no tiene asistencia financiera.

Los productores no utilizan servicios veterinarios, pero algunos acuden a las agropecuarias para solicitar asistencia técnica y poder comprar las vacunas, desparasitantes y vitaminas necesarias, la raza de este estrato es cruzada y criolla.

2.1.2.2 Volumen y valor de la producción

La producción pecuaria ocupa el tercer lugar de las actividades productivas encontradas en la economía del barrio San Rufino. En el cuadro siguiente se presenta el volumen y valor de la producción anual

Cuadro 24
Barrio San Rufino, municipio de Patulul, departamento de Suchitepéquez
Producción pecuaria
Volumen y valor de la producción
Año 2018

Estrato/productos	Unidades productivas	%	Unidades de medidas	Volumen de la producción	Precio de Venta	Valor de la producción en Q.	%	Generación de empleo	%
Microfincas									
Ganado avícola	31	88.57		389		22,410.00	38.56	31	88.57
Pollo	24		Unidad	308	50.00	15,400.00		24	
Pato	2		Unidad	56	60.00	3,360.00		2	
Chompipe	4		Unidad	23	150.00	3,450.00		4	
Ganso	1		Unidad	2	100.00	200.00		1	
Ganado Porcino	2	5.71		23		20,700.00	35.61	2	5.71
Cerdo	2		Unidad	23	900.00	20,700.00		2	
Ganado bovino	1	2.86		3		15,000.00	25.80	1	2.86
Vaca	1		Cabeza	3	5,000.00	15,000.00		1	
Ganado cunino	1	2.86		1		20.00	0.03	1	2.86
Conejo	1		Unidad	1	20.00	20.00		1	
TOTALES	35	100.00				58,130.00	100.00	35	100.00

Fuente: investigación de campo EPS segundo semestre 2018

De acuerdo con los resultados del cuadro anterior, el volumen del ganado encontrado en la microfinca nos indica que el ganado avícola constituye el 88.57% del total de volumen de la producción.

2.1.2.3 Organización empresarial pecuaria

Es la función que debe tener toda organización para el buen funcionamiento interno, el cual permita obtener los objetivos y metas dentro de las actividades productivas entre ellas se mencionan engorde de pollo y crianza de cerdo.

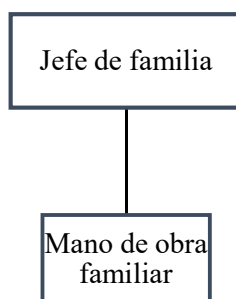
- Sistema organizacional

Las actividades pecuarias y avícolas poseen un sistema de organización lineal, los trabajos son distribuidos por el jefe de la familia.

- Estructura organizacional

La estructura organizacional de las actividades pecuarias no es planificada las mismas no cuentan con personal contratado, la forma de trabajar es familiar y no posee manuales de organización, el padre de la familia es el encargado de la organización de engorde de pollo y cerdo.

Gráfica 3
Barrio San Rufino, municipio de Patulul, departamento de Suchitepéquez
Producción Pecuaria
Estructura organizacional
Año 2018



Fuente: investigación de campo EPS, segundo semestre 2018.

En la gráfica anterior se puede observar la forma estructural que se encuentra en la producción avícola como pecuaria, la cual está integrada por el productor que es el padre de familia y la mano de obra un miembro de la familia. A quienes se les designa para elaborar las actividades sin remuneración alguna.

2..1.3 Artesanales

La actividad consiste en la transformación de materia prima para elaborar manualmente productos terminados con herramientas rudimentarias, donde prevalece la mano de obra no calificada, quienes obtienen estas habilidades y conocimientos de forma empírica transmitida de una generación a otra. Uno de los principales problemas es la competencia con los productores industriales de procesos de bajo costo, con apariencia similar a los productos artesanales, pero con baja calidad y precio.

En el barrio San Rufino, municipio de Patulul, departamento de Suchitepéquez, son muy pocas personas las que se dedican a la actividad artesanal, dicha actividad constituye su fuente de ingreso y subsistencia.

Las actividades artesanales que se desarrollan en el barrio son: herrería y carpintería, las cuales producen en menor escala. La más significativa es la herrería, existen dos talleres; y un taller de carpintería de baja producción derivado que el propietario tiene actualmente ochenta y tres años y realiza dicha actividad como pasatiempo.

2.1.3.1 Características tecnológicas

Las características tecnológicas determinan la clasificación de los artesanos, considerando temas como materiales, maquinaria, herramienta y equipo, división del trabajo, mano de obra y la asistencia técnica y financiera utilizada.

Según censo comunitario realizado en el barrio San Rufino, se determinó que la carpintería se ubica en la clasificación de pequeño artesano, derivado que se emplea materia prima de baja calidad, utilizan herramientas rudimentarias; no existe la división del trabajo la mano de obra es propia si remunerada; no cuentan con asistencia técnica y financiera; el rendimiento del producto es para la subsistencia y ahorro, por lo que las características tecnológicas son bajas, en el caso de la herrería se clasifica como mediano

artesano, emplean materia prima adecuada, utilizan herramientas rudimentarias, tradicionales y algunas de fábrica; existe la división del trabajo en menor escala debido a que la mano de obra es propia y cuenta con operarios a los cuales se les paga por unidad producida; no cuentan con asistencia técnica y financiera actualmente, pero se tiene acceso cuando es necesario; el rendimiento del producto es para la mejora del negocio, por lo que las características tecnológicas son medias.

Tabla 2
Barrio San Rufino, municipio de Patulul, departamento de Suchitepéquez
Producción artesanal
Características tecnológicas por tamaño de empresa
Año 2018

Clasificación	Elementos	Características
Pequeño artesano	Materiales	Baja calidad
	Maquinaria	Hechiza y rudimentaria
	Herramienta y equipo	Hechiza y rudimentaria
	División del trabajo	Inexistente el propietario se encarga de todo
	Mano de obra	Propia y familiar
	Asistencia técnica y financiera	Inexistente
Mediano artesano	Materiales	Mediana calidad y adecuada
	Maquinaria	Tradicional y semiautomática
	Herramienta y equipo	Rudimentaria, tradicional y alguna de fábrica
	División del trabajo	Menor escala
	Mano de obra	Propia, familiar y operarios asalariados
	Asistencia técnica y financiera	Pequeña escala

Fuente: investigación de campo EPS, segundo semestre 2018.

2.1.3.2 Volumen y valor de la producción

Se refiere al número de productos que un artesano puede producir, de acuerdo con la capacidad y tamaño de su taller.

En el cuadro siguiente se puede observar según censo realizado en el centro poblado que los ingresos de la producción artesanal son bajos, están constituidos por un pequeño y dos medianos artesanos, la actividad más significativa es la herrería, que representan un 97.76% del total del valor de la producción.

Cuadro 25
Barrio San Rufino, municipio de Patulul, departamento de Suchitepéquez
Producción artesanal
Volumen y valor de la producción
Año 2018

Tamaño/productos	Unidades productivas	%	Unidad de medida	Volumen de la producción	%	Precio de venta en Q.	Valor de la producción en Q.	%	Generación de empleo	%
Pequeño artesano										
Totales	1			30			2,400.00			
Carpintería	1			30			2,400.00			
Tabla para cortar plátanos	1	33.33	Unidad	30	16.67	80.00	2,400.00	2.24		0.00
Mediano artesano										
Totales	2			150			105,000.00		6	
Herrería	2			150			105,000.00		6	
Puertas	1	33.34	Unidad	50	27.78	1,300.00	65,000.00	60.52	3	50.00
Balcones	1	33.33	Unidad	100	55.55	400.00	40,000.00	37.24	3	50.00
Total	3	100.00		180	100.00		107,400.00	100.00	6	100.00

Fuente: investigación de campo EPS, segundo semestre 2018.

2.1.3.3 Organización empresarial

La organización de las actividades artesanales es analizada como fase del proceso administrativo, en el cual se estudia la estructura, sistema y diseño de las unidades artesanales.

El tipo de organización empresarial de las actividades artesanales es informal, debido a la inexistencia de planeación dentro de la organización, no existen procesos formales de comunicación, no existen políticas que rijan el comportamiento del personal dentro de la organización.

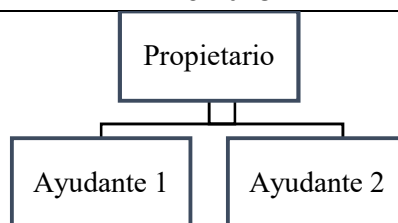
El carpintero está catalogado como pequeño artesano, las herramientas que utiliza en el proceso de producción es tradicional, el propietario funge como administrador del negocio, es el encargado de todo el proceso de producción y venta de los productos, asimismo el trabajo se realiza de forma manual con ayuda de herramientas y maquinarias simples.

En cuanto al herrero se clasifica como mediano artesano, en esta actividad la elaboración de artículos se realiza con máquinas tradicionales y algunas de fábrica, existe delegación de tareas y el propietario está a cargo de la administración total del negocio.

- Estructura organizacional

En la gráfica siguiente se da a conocer la estructura organizacional de las actividades artesanales, la toma de decisiones fluye al propietario, según la investigación de campo realizada en el centro poblado barrio San Rufino.

Gráfica 4
Barrio San Rufino, municipio de Patulul, departamento de Suchitepéquez
Producción artesanal
Estructura organizacional
Año 2018



Fuente: investigación de campo EPS, segundo semestre 2018.

Se determinó que la carpintería no cuenta con estructura organizacional, en el taller solamente labora el propietario, no cuenta con trabajadores que ayuden al proceso de producción.

2.1.4 Turísticas

La actividad turística en comedores se describe como la transacción que se lleva a cabo con el objetivo de comprar o vender un producto. Es una actividad social y económica que implica la adquisición y el traspaso de mercancía. En la actualidad en el centro poblado son diferentes los productos de consumo con la condición de conseguir una remuneración económica.

2.1.4.1 Características tecnológicas

Las características tecnológicas determinan la clasificación de los comedores, considerando temas como materia prima, herramienta y equipo, división del trabajo, mano de obra y la asistencia técnica y financiera utilizada.

Según censo comunitario realizado en el barrio San Rufino, se determinó que los comedores se ubican en la clasificación de medianas empresas, derivado que se emplea materia prima de mediana calidad, utilizan herramientas y equipos tradicionales; si existe la división de trabajo y es mano de obra tanto familiar y empleados remunerados; no cuentan con asistencia técnica y financiera; las ganancias del producto es para el sostenimiento y ahorro, por lo que las características tecnológicas son a mediana empresa.

2.1.4.2 Volumen y valor de la producción

El volumen de la producción en comedores lo constituye el total de unidades producidas, lo cual depende de la demanda. Se debe tomar en cuenta la capacidad en el personal para contemplar las unidades a producir. El valor total de la producción es de Q. 1,455,465.00

La actividad en comedores del centro poblado, se ubican cinco unidades productivas, el que genera mayor ingreso es el tiempo de almuerzo que representa el 65.52% del total del valor de la producción, esto es elaborado por mano de obra familiar en su mayoría, si existe remuneración salarial.

2.1.4.3 Organización empresarial

Es un patrón de relaciones por medio de las cuales las personas, bajo la supervisión de los gerentes o administradores, persiguen metas comunes. Estas metas son producto de los procesos para tomar decisiones que se presentan con el nombre de planificación.

El organigrama es de tipo funcional, la persona con mayor jerarquía en los comedores son los dueños o propietarios, la administración del negocio está a cargo de un hijo o familiar, ellos son los encargados del cobro por menú y tienen de subordinados a las meseras o cocinera.

2.1.5 Comercio y servicios

Los comercios están representados por: tiendas, mini bodega, librerías, venta de bebidas y otros. Se logró determinar en las unidades de servicio las cuales están representadas por: servicio de internet, grúa, pinchazo entre otros.

2.1.5.1 Comercio

La actividad de comercio se describe como la transacción que se lleva a cabo con el objetivo de comprar o vender un producto. Es una actividad social y económica que implica la adquisición y el traspaso de mercancía.

Forma parte de las actividades que realizan algunos pobladores para cubrir la demanda que tiene el centro poblado para satisfacer las diferentes necesidades. En la actualidad en el centro poblado son diferentes los productos de consumo con la condición de conseguir una remuneración económica.

- Inventario de establecimientos comerciales

A continuación, se presenta y detalla en el cuadro 15 el inventario en relación con la cantidad de comercios y empleos que genera el barrio.

De acuerdo con los datos del cuadro siguiente la actividad económica que más genera empleo en el barrio son las tiendas, con la cantidad de 30 empleos, siendo un 50.00 % del

total debido a que el comercio es la mayor actividad representada en el centro poblado barrio San Rufino.

Cuadro 26
Barrio San Rufino, municipio de Patulul, departamento de Suchitepéquez
Inventario de establecimientos comerciales
Año 2018

No.	Descripción	Cantidad	%	Empleos	%
1	Tienda	21	47.74	30	50.00
2	Mini bodega	1	2.27	5	8.31
3	Cantina	3	6.83	3	5.00
4	Librería	3	6.83	3	5.00
5	Expendio de gas	1	2.27	2	3.33
6	Venta de bebidas	1	2.27	2	3.33
7	Venta de pan	2	4.55	2	3.33
8	Venta de tamales	1	2.27	2	3.33
9	Abarrotería	1	2.27	1	1.67
10	Costuras	1	2.27	1	1.67
11	Depósito de pollo	1	2.27	1	1.67
12	Farmacia	1	2.27	1	1.67
13	Miscelánea	1	2.27	1	1.67
14	Venta de comida rápida / antojitos	1	2.27	1	1.67
15	Venta de embutidos	1	2.27	1	1.67
16	Venta de granizada	1	2.27	1	1.67
17	Venta de leña	1	2.27	1	1.67
18	Venta de licuados	1	2.27	1	1.67
19	Venta de ropa	1	2.27	1	1.67
TOTAL		44	100.00	60	100.00

Fuente: investigación de campo EPS, segundo semestre 2018

2.1.5.2 Servicios

Son actos, procesos y desempeños proporcionados por una entidad o persona para satisfacer las necesidades. En el centro poblado se prestan una diversidad de servicios para satisfacer las necesidades de la población, con ello se contribuye al desarrollo económico y productivo de la comunidad, los servicios, los cuales se consideran como productos intangibles que generan valor y por ende retribución económica a sus inversionistas.

El barrio cuenta con siete locales que prestan diferentes tipos de servicios a la población, conformados entre pinchazo, alquiler de habitaciones, entre otros. A continuación, se mencionan los servicios existentes.

Cuadro 27
Barrio San Rufino, municipio de Patulul, departamento de Suchitepéquez
Inventario de establecimientos de servicios
Año 2018

No.	Descripción	Cantidad	%	Empleos	%
1	Pinchazo	2	20.00	6	42.86
2	Alquiler de habitaciones	2	20.00	2	14.29
3	Servicio de internet	2	20.00	2	14.29
4	Barbería y salón de belleza	1	10.00	1	7.14
5	Pensión	1	10.00	1	7.14
6	Molino de nixtamal	1	10.00	1	7.14
7	Servicio sanitario	1	10.00	1	7.14
TOTAL		10	100.00	14	100.00

Fuente: investigación de campo EPS, segundo 2018.

En el cuadro anterior se detallan los negocios y el porcentaje de empleos que generan dentro del barrio San Rufino. Los pinchazos representan el 42.86%, alquiler de habitaciones y servicio de internet 14.29% cada uno y los otros cuatro servicios generan el 28.56% restante.

CAPÍTULO III

COSTO PRODUCCIÓN TURÍSTICA

A continuación, se presenta la caracterización de la actividad turística existente en el barrio San Rufino, el volumen y valor de la producción, así como los costos de la actividad.

3.1 PRODUCCIÓN TURÍSTICA EN COMEDORES

El servicio turístico de comedores se deriva de la necesidad de las personas que, por actividades económicas, laborales, recreativas, etc. se trasladan a otro lugar, fuera de su residencia habitual. A continuación, algunos conceptos relacionados con dicha actividad.

3.1.1 Identificación

En la actualidad existen cinco comedores que prestan este servicio, los que se concentran en su mayoría en la orilla de la carretera.

- Clasificación de comedores

Para efectos de análisis de la actividad turística en comedores, las unidades a desarrollar serán clasificadas de acuerdo al tamaño de empresa, para la actividad objeto de estudio se clasificará como mediana empresa.

- Infraestructura en comedores

Los comedores clasificados como mediana empresa tienen los servicios básicos de agua, luz, sanitarios, sus instalaciones son sencillas de un solo nivel y no tienen estacionamiento.

- Calidad del personal de servicio

En los comedores utilizan mano de obra familiar y asalariada, esta es mano de obra no calificada.

3.1.2 Características tecnológicas

Las características tecnológicas determinan la clasificación de los comedores, considerando temas como materia prima, herramienta y equipo, división del trabajo, mano de obra y la asistencia técnica y financiera utilizada

Tabla 3
Barrio San Rufino, municipio de Patulul, departamento de Suchitepéquez
Producción turística
Características tecnológicas por tamaño de empresa
Año 2018

Clasificación	Elementos	Características
Pequeña empresa	Materia prima	Baja calidad
	Herramienta y equipo	Hechiza y rudimentaria
	División del trabajo	Inexistente el propietario se encarga de todo
	Mano de obra	Propia y familiar
	Asistencia técnica y financiera	Inexistente
Mediana empresa	Materia prima	Mediana calidad y adecuada Rudimentaria, tradicional y alguna de fabrica
	Herramienta y equipo	
	División del trabajo	Menor escala
	Mano de obra	Propia, familiar y operarios asalariados
	Asistencia técnica y financiera	Pequeña escala

Fuente: investigación de campo EPS, segundo semestre 2018.

Según censo comunitaria realizado en el barrio San Rufino, se determinó que los comedores se ubican en la clasificación de medianas empresas, derivado que se emplea materia prima de mediana calidad, utilizan herramientas y equipos tradicionales; si existe la división de trabajo y es mano de obra tanto familiar y empleados remunerados; no cuentan con asistencia técnica y financiera; las ganancias del producto es para el sostenimiento y ahorro, por lo que las características tecnológicas son a mediana empresa.

3.1.3 Volumen y valor de la producción

El volumen y valor de la producción puede variar de acuerdo a la temporada alta o baja. Los meses considerados de temporada alta son de enero a abril y de julio a diciembre, con una mayor afluencia turística en época de semana santa y los meses considerados de temporadas bajas son mayo y junio.

El volumen de la producción en comedores lo constituye el total de unidades producidas, lo cual depende de la demanda. Se debe tomar en cuenta la capacidad en el personal para contemplar las unidades a producir.

Cuadro 28
Barrio San Rufino, municipio de Patulul, departamento de Suchitepéquez
Producción turística
Volumen y valor de la producción
Año 2018

Producto	Unidades Productivas	Unidad de medida	Volumen de Producción	%	Precio Venta Q.	Valor de la producción Q.
Mediana empresa						
Comedor	5					
Desayuno/cena (POLLO)		Unidad	9,125	17.24	25.00	228,125.00
Desayuno/cena (CARNE)		Unidad	9,125	17.24	30.00	273,750.00
Almuerzo (POLLO)		Unidad	17,338	32.76	25.00	433,450.00
Almuerzo (CARNE)		Unidad	17,338	32.76	30.00	520,140.00
Totales	5		52,926	100.00		1,455,465.00

Fuente: investigación de campo EPS, segundo semestre 2018.

Se ubican cinco unidades productivas, el que genera mayor ingreso es el tiempo de almuerzo que representa el 65.52% del total del valor de la producción, esto es elaborado por mano de obra familiar en su mayoría, si existe remuneración salarial.

El volumen de producción en comedores es de 52,926 producción anual para desayuno/cena y almuerzo que incluye pollo con un precio promedio de Q 25.00 y desayuno y almuerzo que incluye carne por Q 30.00.

3.1.4 Destino de la producción

En el centro poblado objeto de estudio, la producción turística en comedores es para comercializar, ya que impulsa el crecimiento económico de la población. Actualmente no se llevan a cabo actividades para incentivar el turismo interno, lo cual provoca poca afluencia para seguir impulsando el turismo en el barrio San Rufino.

3.1.5 Flujograma del proceso productivo

Es un instrumento que muestra de manera visual una línea de pasos que implican un proceso determinado. A continuación, se presenta la gráfica cinco para el proceso a seguir para la producción turística en comedores.

- Recepción de materia prima

Es la primera parte del proceso de flujo el adquirir los insumos.

- Preparación

Empieza el proceso de transformación de los alimentos en platillos para ser vendidos.

- Lavar verduras carne o pollo

Es el proceso en donde se desinfectan los alimentos

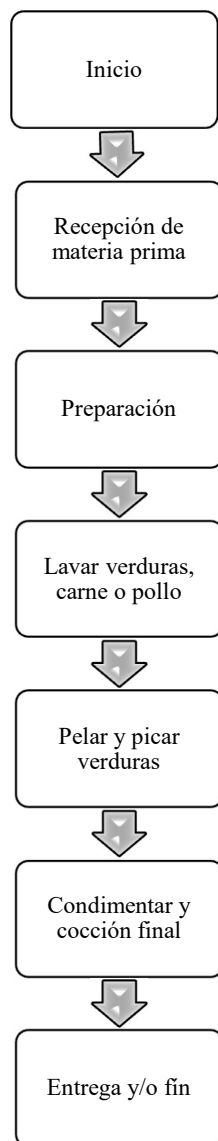
- Pelar y picar verduras

Las verduras a utilizar se deben de pelar y picar.

- Condimentar y cocción final

Combinar todas las especies y agregarlas a la carne o pollo para su colocación en las brasas y cocción final.

Grafica 5
Barrio San Rufino, municipio de Patulul, departamento de Suchitepéquez
Flujograma del proceso turístico en comedores
Año 2018



Fuente: investigación de campo EPS, segundo semestre 2018.

3.1.6 Costos de la producción

La contabilidad de costos se ocupa de la clasificación, acumulación, control y asignación de costos. Estos pueden acumularse por cuentas, trabajos, procesos, productos u otros segmentos del negocio. Los costos sirven, en general, para tres propósitos: 1) Proporcionar

informes relativos a costos para medir la utilidad y evaluar el inventario (estado de resultados y balance general). 2) Ofrecer información para el control administrativo de las operaciones y actividades de la empresa (informes de control) y 3) Proporcionar información a la administración para fundamentar la planeación y la toma de decisiones. (Análisis y estudios especiales)

- Teóricos

El término costo se refiere al conjunto de esfuerzos (trabajo del hombre) y recursos (inversión necesaria) que se invierten para obtener un bien o servicio, y se refieren al costo de inversión.

Los costos de inversión, por sus elementos integrantes, contablemente se refieren al costo de producción y son estos la materia prima, la mano de obra y/o sueldos, y los gastos de producción.

Existen varias formas para determinar el costo de producción, el cual se aplica según la naturaleza de la empresa. A continuación, se mencionan algunos conceptos:

- **Costo histórico:** son aquellos que se obtienen después de que el producto ha sido manufacturado o transformado. A los costos históricos se les denominan costos reales.
- **Costo absorbente:** se basa en la teoría de que todos los costos de producción –fijos y variables-, deben aplicarse a los productos elaborados y seguir en el producto a través de los inventarios, hasta el costo de las mercaderías vendidas.
- **Costo directo:** costo mediante el cual se cargan al producto final sólo aquellos costos que verán de acuerdo al volumen de la producción, tales como materia prima, materiales directos, mano de obra directa y los gastos variables.

3.1.6.1 Hoja técnica del costo directo de producción

Para el cálculo de los costos de producción de un platillo para desayuno, almuerzo y cena se presenta las siguientes hojas técnicas del costo de producción.

Cuadro 29
Barrio San Rufino, municipio de Patulul, departamento de Suchitepéquez
Hoja técnica del costo directo de producción de un desayuno y cena (pollo)
Año 2018

Concepto	Unidad de medida	Cantidad	Costo Unitario Q.	Costo total encuesta Q.
Desayuno y cena (pollo)				
Materia prima				12.28
Pollo	Libra	0.25	12.00	3.00
Consomé	Libra	0.08	5.00	0.10
Sal de ajo	Unidad	0.05	0.50	0.02
Sal de cebolla	Unidad	0.03	0.50	0.02
Frijol	Libra	0.16	6.00	0.96
Cebolla	Libra	0.08	7.00	0.56
Ajos	Unidad	0.03	2.00	0.08
Sal	Libra	0.06	2.50	0.10
Aceite	Galón	0.02	58.00	1.16
Crema	Litro	0.06	44.00	1.76
Tomate	Libra	0.12	4.00	0.48
Cilantro	Unidad (Manojo 100 gr)	0.02	1.00	0.04
Limón	Unidad (5 limones)	0.07	2.00	0.08
Café	Frasco	0.03	28.00	1.12
Agua Purificada	20 Litros	0.20	12.00	0.48
Azúcar	Libra	0.05	3.00	0.12
Huevos	Unidad	2.00	0.60	1.20
Tortillas	Unidad	3.00	0.33	1.00
Mano de obra				3.26
Encargado	Salario	0.034009749	30.00	1.02
Mesera y cocinera	Salario	0.074821449	30.00	2.24
Costos indirectos variables				0.23
Platos desechables	Fardo de 200 unidades	0.001000	110.00	0.11
Bolsas plásticas	Ciento	0.002000	35.00	0.07
Servilletas	Paquete de 500	0.000350	20.00	0.01
Tenedor desechables	Fardo de 1,000 unidades	0.000235	85.00	0.02
Cuchillo desechables	Fardo de 1,000 unidades	0.000235	85.00	0.02
Costo unitario				15.77

Fuente: investigación de campo EPS, segundo semestre 2018.

Cuadro 30
Barrio San Rufino, municipio de Patulul, departamento de Suchitepéquez
Hoja técnica del costo directo de producción de un desayuno y cena (carne)
Año 2018

Concepto	Unidad de medida	Cantidad	Precio unitario Q.	Costo total encuesta Q.
Desayuno y cena (carne)				
Materia prima				16.78
Carne	Libra	0.25	30.00	7.50
Consomé	Libra	0.05	5.00	0.10
Sal de ajo	Unidad	0.02	0.50	0.02
Sal de cebolla	Unidad	0.03	0.50	0.02
Frijol	Libra	0.16	6.00	0.96
Cebolla	Libra	0.08	7.00	0.56
Ajos	Unidad	0.03	2.00	0.08
Sal	Libra	0.06	2.50	0.10
Aceite	Galón	0.02	58.00	1.16
Crema	Litro	0.06	44.00	1.76
Tomate	Libra	0.12	4.00	0.48
Cilantro	Unidad (Manojo 100 gr)	0.02	1.00	0.04
Limón	Unidad (5 limones)	0.07	2.00	0.08
Café	Frasco	0.03	28.00	1.12
Agua Purificada	20 Litros	0.20	12.00	0.48
Azúcar	Libra	0.05	3.00	0.12
Huevos	Unidad	2.00	0.60	1.20
Tortillas	Unidad	3.00	0.33	1.00
Mano de obra				3.26
Encargado	Salario	0.034009749	30.00	1.02
Mesera y cocinera	Salario	0.074821449	30.00	2.24
Costos indirectos variables				0.23
Platos desechables	Fardo de 200 unidades	0.001000	110.00	0.11
Bolsas plásticas	Ciento	0.002000	35.00	0.07
Servilletas	Paquete de 500	0.000350	20.00	0.01
Tenedor desechables	Fardo de 1,000 unidades	0.000235	85.00	0.02
Cuchillo desechables	Fardo de 1,000 unidades	0.000235	85.00	0.02
Costo unitario				20.27

Fuente: investigación de campo EPS, segundo semestre 2018.

Cuadro 31
Barrio San Rufino, municipio de Patulul, departamento de Suchitepéquez
Hoja técnica del costo directo de producción de un almuerzo (pollo)
Año 2018

Concepto	Unidad de medida	Cantidad	Precio unitario Q.	Costo total encuesta Q.
Almuerzo (pollo)				
Materia prima				10.37
Pollo	Libra	0.25	12.00	3.00
Tomate	Libra	0.24	4.00	0.96
Cebolla	Libra	0.14	7.00	0.98
Cilantro	Unidad (Manojo 100 gr)	0.02	1.00	0.04
Limón	Unidad (5 limones)	0.07	2.00	0.04
Sal	Libra	0.06	2.50	0.05
Arroz	Libra	0.30	6.00	0.48
Chile pimiento	Unidad	0.10	1.50	0.12
Pepino	Unidad	0.15	2.00	0.48
Lechuga	Unidad	0.25	5.00	0.40
Aceite	Galón	0.02	58.00	1.16
Consomé	Libra	0.05	5.00	0.10
Sal de ajo	Unidad	0.02	0.50	0.02
Sal de cebolla	Unidad	0.03	0.50	0.02
Tortillas	Unidad	3.00	0.33	1.00
Limón	Unidad	0.40	2.00	0.80
Azúcar	Libra	0.08	3.00	0.24
Agua purificada	20 Litros	0.20	12.00	0.48
Mano de obra				3.26
Encargado	Salario	0.034009749	30.00	1.02
Mesera y cocinera	Salario	0.074821449	30.00	2.24
Costos indirectos variables				0.23
Platos desechables	Fardo de 200 unidades	0.001000	110.00	0.11
Bolsas plásticas	Ciento	0.002000	35.00	0.07
Servilletas	Paquete de 500	0.000350	20.00	0.01
Tenedor desechables	Fardo de 1,000 unidades	0.000235	85.00	0.02
Cuchillo desechables	Fardo de 1,000 unidades	0.000235	85.00	0.02
Costo unitario				13.86

Fuente: investigación de campo EPS, segundo semestre 2018.

Cuadro 32
Barrio San Rufino, municipio de Patulul, departamento de Suchitepéquez
Hoja técnica del costo directo de producción de un almuerzo (carne)
Año 2018

Concepto	Unidad de medida	Cantidad	Precio unitario Q.	Costo total encuesta Q.
Almuerzo (carne)				
Materia prima				13.83
Carne	Libra	0.25	30.00	7.50
Tomate	Libra	0.24	4.00	0.08
Cebolla	Libra	0.14	7.00	0.98
Cilantro	Unidad (Manojo 100 gr)	0.02	1.00	0.04
Limón	Unidad (5 limones)	0.07	2.00	0.04
Sal	Libra	0.06	2.50	0.05
Arroz	Libra	0.30	6.00	0.48
Chile pimiento	Unidad	0.10	1.50	0.12
Pepinos	Unidad	0.15	2.00	0.32
Lechuga	Unidad	0.25	5.00	0.40
Aceite	Galón	0.02	58.00	1.16
Consomé	Libra	0.05	5.00	0.10
Sal de ajo	Unidad	0.02	0.50	0.02
Sal de cebolla	Unidad	0.03	0.50	0.02
Tortillas	Unidad	3.00	0.33	1.00
Limón	Unidad	0.40	2.00	0.80
Azúcar	Libra	0.08	3.00	0.24
Agua purificada	20 Litros	0.20	12.00	0.48
Mano de obra				3.26
Encargado	Salario	0.034009749	30.00	1.02
Mesera y cocinera	Salario	0.074821449	30.00	2.24
Costos indirectos variables				0.23
Platos desechables	Fardo de 200 unidades	0.001000	110.00	0.11
Bolsas plásticas	Ciento	0.002000	35.00	0.07
Servilletas	Paquete de 500	0.000350	20.00	0.01
Tenedor desechables	Fardo de 1,000 unidades	0.000235	85.00	0.02
Cuchillo desechables	Fardo de 1,000 unidades	0.000235	85.00	0.02
Costo unitario				17.32

Fuente: investigación de campo EPS, segundo semestre 2018.

Según censo realizado en el centro poblado no consideran el pago de prestaciones de ley, los egresos para la elaboración de un platillo es la materia prima, mano de obra y costos indirectos variables cabe mencionar que para el empaque solo un 5% de cada platillo es producto para llevar, dando un total del 20%.

3.1.6.2 Costo directo de producción

Es un conjunto de procedimientos y registros para determinar el costo unitario, para tener el control de las operaciones que incurren para llevar a cabo dicha función en la empresa y proporcionar a la dirección los elementos necesarios para ejercer una adecuada toma de decisiones.

Para la determinación de los costos de producción de la actividad se utilizó el sistema de costo directo.

En los siguientes cuadros se muestran los costos de producción necesarios para la elaboración de platillos.

Cuadro 33
Barrio San Rufino, municipio de Patulul, departamento de Suchitepéquez
Producción turística
Estado de costo directo de producción desayuno (pollo)
Del 01 de enero al 31 de diciembre de 2018

Descripción	Encuesta Q.
Desayunos / Cenas (pollo)	
Materia prima	112,055.00
Pollo	27,375.00
Consomé	912.50
Sal de ajo	182.50
Sal de cebolla	182.50
Frijol	8,760.00
Cebolla	5,110.00
Ajos	730.00
Sal	912.50
Aceite	10,585.00
Crema	16,060.00
Tomate	4,380.00
Cilantro	365.00
Limón	730.00

Continúa en la página siguiente...

...Viene de la página anterior

Materia prima	
Café	10,220.00
Agua Purificada	4,380.00
Azúcar	1,095.00
Huevos	10,950.00
Tortillas	9,125.00
Mano de obra	29,747.50
Encargado	9,307.50
Mesera y cocinera	20,440.00
Costos indirectos variables	2,098.75
Platos desechables	1,003.75
Bolsas plásticas	638.75
Servilletas	91.25
Tenedor desechables	182.50
Cuchillo desechables	182.50
Costo directo de producción	143,901.25
Producción total	9,125.00
Costo unitario	15.77

Fuente: investigación de campo EPS, segundo semestre 2018.

Cuadro 34
Barrio San Rufino, municipio de Patulul, departamento de Suchitepéquez
Producción turística
Estado de costo directo de producción desayuno (carne)
Del 01 de enero al 31 de diciembre de 2018

Descripción	Encuesta Q.
Desayunos / Cenas (carne)	
Materia prima	153,117.50
Carne	68,437.50
Consomé	912.50
Sal de ajo	182.50
Sal de cebolla	182.50
Frijol	8,760.00
Cebolla	5,110.00
Ajos	730.00
Sal	912.50
Aceite	10,585.00
Crema	16,060.00
Tomate	4,380.00
Cilantro	365.00
Limón	730.00

Continúa en la página siguiente...

...Viene de la página anterior

Materia prima	
Café	10,220.00
Agua Purificada	4,380.00
Azúcar	1,095.00
Huevos	10,950.00
Tortillas	9,125.00
Mano de obra	29,747.50
Encargado	9,307.50
Mesera y cocinera	20,440.00
Costos indirectos variables	2,098.75
Platos desechables	1,003.75
Bolsas plásticas	638.75
Servilletas	91.25
Tenedor desechables	182.50
Cuchillo desechables	182.50
Costo directo de producción	184,963.75
Producción total	9,125.00
Costo unitario	20.27

Fuente: investigación de campo EPS, segundo semestre 2018.

Cuadro 35
Barrio San Rufino, municipio de Patulul, departamento de Suchitepéquez
Producción turística
Estado de costo directo de producción almuerzo (pollo)
Del 01 de enero al 31 de diciembre de 2018

Descripción	Encuesta Q.
Comedores	
Almuerzos (pollo)	
Materia prima	179,795.06
Pollo	52,014.00
Tomate	16,644.48
Cebolla	16,991.24
Cilantro	693.52
Limon	693.52
Sal	866.90
Arroz	8,322.24
Chile pimiento	2,080.56
Pepino	8,322.24
Lechuga	6,935.20
Aceite	20,112.08
Consome	1,733.80

Continúa en la página siguiente...

...Viene de la página anterior

Materia prima	
Sal de ajo	346.76
Sal de cebolla	346.76
Tortillas	17,338.00
Limón	13,870.40
Azúcar	4,161.12
Agua purificada	8,322.24
Mano de obra	56,521.88
Encargado	17,684.76
Mesera y cocinera	38,837.12
Costos indirectos variables	3,987.74
Platos desechables	1,907.18
Bolsas plásticas	1,213.66
Servilletas	173.38
Tenedor desechables	346.76
Cuchillo desechables	346.76
Costo directo de producción	240,304.68
Producción total	17,338.00
Costo unitario	13.86

Fuente: investigación de campo EPS, segundo semestre 2018.

Cuadro 36
Barrio San Rufino, municipio de Patulul, departamento de Suchitepéquez
Producción turística
Estado de costo directo de producción almuerzo (carne)
Del 01 de enero al 31 de diciembre de 2018

Descripción	Encuesta Q.
Comedores	
Almuerzos (carne)	
Materia prima	239,784.54
Carne	130,035.00
Tomate	1,387.04
Cebolla	16,991.24
Cilantro	693.52
Limon	693.52
Sal	866.90
Arroz	8,322.24
Chile pimiento	2,080.56
Pepinos	5,548.16
Lechuga	6,935.20
Aceite	20,112.08

Continúa en la página siguiente...

...Viene de la página anterior

Materia prima	
Consomé	1,733.80
Sal de ajo	346.76
Sal de cebolla	346.76
Tortillas	17,338.00
Limón	13,870.40
Azúcar	4,161.12
Agua purificada	8,322.24
Mano de obra	56,521.88
Encargado	17,684.76
Mesera y cocinera	38,837.12
Costos indirectos variables	3,987.74
Platos desechables	1,907.18
Bolsas plásticas	1,213.66
Servilletas	173.38
Tenedor desechables	346.76
Cuchillo desechables	346.76
Costo directo de producción	300,294.16
Producción total	17,338.00
Costo unitario	17.32

Fuente: investigación de campo EPS, segundo semestre 2018.

En los cuadros anteriores, se visualiza el detalle de los costos, materia prima, mano de obra, costos indirectos variables y costos directo de producción, aplicados en las actividades en comedores, actividad turística, según censo realizado en el centro poblado barrio San Rufino, se determinó que no pagan el salario mínimo que es de Q 90.16 al día, según Acuerdo Gubernativo Número 297-2017; además del séptimo día, bonificación incentivo Decreto Número 37-2001 (Q 250.00), prestaciones laborales, por lo cual estas cuotas y costos no se reflejan en el estado de costo directo.

CAPÍTULO IV

FINANCIAMIENTO

Se refiere a los medios monetarios o recurso económicos destinados al desarrollo de una actividad o proyecto. A continuación, se presenta la caracterización de los aspectos generales del financiamiento en el centro poblado objeto de estudio.

4.1 ASPECTOS GENERALES DEL FINANCIAMIENTO

Son los recursos monetarios que permiten a los productores llevar a cabo las actividades, con la característica de recibir autorizaciones de crédito o de transferencias de dinero por empresas o instituciones bancarias, de acuerdo con garantías y plazos que entre sí convengan. Es la cantidad de dinero necesaria para realizar una actividad o proyecto.

4.1.1 Crédito

Es una operación financiera donde una persona presta una cantidad determinada de dinero (acreedor) a otra persona llamada deudor, en la cual este último se compromete a devolver la cantidad solicitada en el tiempo o plazo definido, esto de acuerdo a las condiciones establecidas para dicho préstamo más los intereses devengados y gastos surgidos por la operación financiera.

- Objetivos del crédito

El crédito se origina por la ausencia de recursos económicos y está dirigido a satisfacer esta necesidad de financiamiento para inversión en las distintas actividades productivas, los objetivos son los siguientes:

- ✓ Promover y permitir la participación de la población en las diferentes actividades económicas.
- ✓ Contribuir al desarrollo de las actividades económicas.
- ✓ Mejorar los procesos productivos mediante la concesión de préstamos a plazos y condiciones razonables.

- Tipos de crédito

La clasificación del crédito depende de distintos factores dentro de los cuales se puede mencionar el destino del crédito, la finalidad del crédito, cual es la garantía o el plazo, para

una mejor comprensión se detalla a continuación.

- Por el destino del crédito
 - Comercial
 - Producción
 - Servicios
 - Consumo
- Por la garantía del crédito
 - Fiduciarios
 - Prendarios
 - Hipotecarios
 - Mixtos
- Por el plazo del crédito
 - Corto
 - Mediano
 - Largo

4.1.2 Procedimiento para obtener créditos

Toda institución bancaria, financiera, cooperativa o entidad que conceda crédito, solicita una serie de formalidades que debe llenar cualquier persona individual o jurídica, con el objetivo de tener garantía de recuperación del capital invertido en la concesión de crédito.

4.1.2.1 Requisitos a cumplir

Los requisitos solicitados por las entidades financieras tanto del sistema bancario como de otras instituciones varían según la institución que otorga el crédito, es importante indicar que si no se cumple con alguno de los requisitos solicitados por las entidades pueden denegar la solicitud de crédito.

- En sistema bancario

La Ley de bancos y grupos financieros según artículo No. 50 del Decreto Número 19-2002 indica que los bancos antes de conceder financiamiento, deben cerciorarse razonablemente que los solicitantes tienen la plena capacidad de pago oportuno dentro del plazo convenido.

- Los requisitos básicos solicitados en el sistema bancario para pequeños y medianos

empresarios son los siguientes:

- Mínimo un año de operaciones
- Documento Personal de Identificación -DPI-
- Patente de comercio
- Constancia de inscripción en el régimen de IVA
- Estados financieros de dos meses anteriores a la solicitud del crédito (Estado de resultados y Estado de situación Financiera)
- Flujo de caja
- Los tres últimos estados de cuenta bancaria
- Si no se posee cuenta bancaria deberá aperturar una como requisito del crédito
- Recibo de servicios, agua, factura de energía eléctrica o teléfono del último mes

- En otras instituciones

Se refiere a créditos que pueden adquirirse por medio de cooperativas las cuales solicitan el cumplimiento de los siguientes requisitos para poder aplicar a un crédito.

- Crédito Fiduciario
 - Patente de comercio y RTU
 - Estados de cuenta
 - Inscripción en SAT
 - Documento personal de Identificación –DPI-
 - Fiador
- Crédito hipotecario
 - Título de propiedad del inmueble
 - Certificación del título de propiedad reciente (no más de 15 días)
 - Cancelación del avalúo del inmueble

4.1.3 Condiciones del crédito

Las condiciones son el conjunto de reglas que impone la entidad que ofrece el crédito

dueña del dinero, dichos compromisos deben de ser cumplidos por los deudores solicitantes y favorecidos por el crédito.

- Plazo

En la aceptación jurídica, es el término o tiempo señalado para el nacimiento o la extinción de las deudas de una persona o entidad en el tiempo en el que el acreedor podrá ejercer sus derechos.

- Tasa de interés

La tasa de interés es el precio del dinero, al adquirir un crédito el interés que se pague por ese préstamo será el costo que se tendrá que pagar por el préstamo de dinero otorgado y esta se ve afectada por la ley de la oferta y la demanda, mientras más oferta la tasa de interés será baja por el contrario si no hay suficiente dinero para prestar la tasa de interés será más alta.

- Garantía

La garantía pretende o tiene como fin dar una mayor seguridad al cumplimiento de una obligación o al pago de una deuda según corresponda conforme a las condiciones en las que se otorga un crédito.

4.1.4 Marco legal aplicable

En Guatemala la entidad encargada de la supervisión de las entidades financieras es la Superintendencia de Bancos (Decreto Número 18-2002 Ley de Supervisión Financiera) bajo la dirección de la Junta Monetaria sin embargo existe un marco legal dirigido a toda entidad financiera detallado a continuación:

a) Ley Orgánica del Banco de Guatemala (Decreto Número 19-2002 y sus reformas)

b) Ley Monetaria (Decreto Número 17-2002 y sus reformas)

c) Ley de Bancos y Grupos Financieros (Decreto Número 19-2002 y sus reformas)

d) Ley de Libre Negociación de Divisas (Decreto Número 94-2001)

e) Ley contra el Lavado de Dinero u Otros Activos (Decreto Número 67-2001)

f) Ley de Sociedad Financieras Privadas (Decreto Número 208)

g) Código de Comercio (Decreto Número 270)

4.1.5 Caracterización del financiamiento

El financiamiento es el acto mediante el cual una organización se dota de recursos económicos, también puede indicarse que el financiamiento puede ser adquirido por personas individuales, una entidad lo utilizará para emprender una actividad económica, mientras que un individuo puede requerirlo para vivienda, vehículos, pago de servicios que complementan los recursos.

4.1.5.1 Financiamiento otorgado

El origen del financiamiento puede ser por medio de una institución bancaria, cooperativa, prestamistas y en el caso de las actividades productivas de acuerdo a los resultados obtenidos al finalizar la actividad productiva, la característica en las áreas rurales es la poca o nula utilización de créditos derivado de las condiciones económicas en el interior y a los requerimientos que hacen las entidades que otorguen los mismos.

4.1.5.2 Destino del financiamiento otorgado

El objetivo del financiamiento en las actividades productivas es poder seguir operando según lo previsto por las unidades productoras, el destino del financiamiento puede ser para la compra de materias primas o insumos, capital de trabajo para el pago de mano de obra, costos indirectos, costos y gastos fijos o la implementación de maquinaria o herramientas para sistematizar y obtener un mejor rendimiento de producción.

4.2 FINANCIAMIENTO TURÍSTICO EN COMEDORES

El financiamiento en la actividad turística en comedores es generado por la misma unidad económica proveniente de ahorros propios, otras de las características es la utilización de mano de obra familiar.

4.2.1 Fuentes de financiamiento

El financiamiento son los recursos monetarios que tiene la unidad económica para inversión, la fuente de financiamiento puede ser interna, del propio comerciante o en su defecto externa cuando se obtiene por medio de terceros.

4.2.1.1 Recursos propios

Los recursos propios son generados por la misma unidad económica estos pueden ser por capital de los comerciantes, remesas del exterior o por la propia mano de obra utilizada para el desarrollo de la actividad.

4.2.1.2 Recursos ajenos

Están formados por los recursos que la unidad económica recibe de terceras personas generalmente en calidad de préstamo, los cuales pueden ser préstamos familiares o amigos, proveedores, préstamos bancarios, de cooperativa o prestamistas. A continuación, se presenta las fuentes de financiamiento.

Cuadro 37
Barrio San Rufino, municipio de Patulul, departamento de Suchitepéquez
Financiamiento turístico en comedores
Año 2018
(cifras en quetzales)

Producto	Fuentes internas	Fuentes externas	Total financiamiento
Comedores			
Desayunos / cenas	372,395.21	0.00	372,395.21
Materia prima	265,172.50		265,172.50
Mano de obra	59,495.00		59,495.00
Costos indirectos variables	4,197.50		4,197.50
Gastos variable venta	31,944.22		31,944.22
Gastos fijos	11,585.99		11,585.99
Almuerzos	623,308.62	0.00	623,308.62
Materia prima	419,579.60		419,579.60
Mano de obra	113,043.76		113,043.76
Costos indirectos variables	7,975.48		7,975.48
Gastos variable venta	60,695.78		60,695.78
Gastos fijos	22,014.01		22,014.01
TOTALES	995,703.83		995,703.83

Fuente: investigación de campo EPS, segundo semestre 2018.

Según el cuadro anterior muestra que el financiamiento es netamente de fuente interna provenientes de sus ahorros, no tienen acceso a créditos en instituciones financieras.

4.2.1.3 Limitaciones en el financiamiento

En el desarrollo de la actividad productiva surgen limitaciones de financiamiento lo cual conlleva a que las unidades económicas tengan dificultades para obtener recursos financieros que permitan producir eficientemente además de no tener la posibilidad de ser competitivo respecto a las demás unidades productivas, estas son variadas sin embargo se pueden mencionar las siguientes.

- Poca o nula presencia de entidades financieras
- Elevadas tasas de interés
- Desconfianza o desconocimiento de cómo obtener un crédito
- Temor a perder tierras o propiedades

4.2.1.4 Asistencia técnica

Se refiere a la aplicación de procedimientos de un especialista o profesional preparado en la rama de la que se necesita asistencia por medio de la transferencia de conocimientos e información. La actividad turística en comedores no cuenta con asistencia técnica para explotar la actividad a través del financiamiento.

CAPÍTULO V

RENTABILIDAD

La rentabilidad es el grado de capacidad para producir una renta o beneficio. Para lograr una rentabilidad elevada, es necesario alcanzar una alta productividad, la importancia de la rentabilidad está en que es un instrumento de análisis que es utilizado como herramienta de acción para decisiones futuras.

5.1 ESTADO DE RESULTADOS

Se presenta el cuadro que corresponde al estado de resultados de las operaciones para la elaboración de los platillos en cinco comedores objeto de estudio.

Cuadro 38
Barrio San Rufino, municipio de Patulul, departamento de Suchitepéquez
Producción turística
Estado de resultados
Del 01 de enero al 31 de diciembre de 2018

Descripción	Según encuesta Q.
<u>Comedor</u>	
<u>Ventas</u>	1,455,465.00
Desayunos / cenas	501,875.00
Almuerzos	953,590.00
(-) Costo directo de producción	869,463.84
Desayunos / cenas	328,865.00
Almuerzos	540,598.84
Contribución a la ganancia	586,001.16
Desayunos / cenas	173,010.00
Almuerzos	412,991.16
Gastos variables de ventas	92,640.00
Desayunos / cenas	31,944.22
Almuerzos	60,695.78
Ganancia marginal	493,361.16
Desayunos / cenas	141,065.78
Almuerzos	352,295.38
(-) Gastos fijos	33,600.00
Desayunos / cenas	11,585.99
Almuerzos	22,014.01
Ganancia neta	459,761.16
Desayunos / cenas	129,479.79

Continúa en la página siguiente...

...Viene de la página anterior

Descripción	Según Encuesta Q.
Almuerzos	330,281.37
Rentabilidad	
Ganancia neta/ventas netas	
Desayunos / cenas	0.26
Almuerzos	0.35
Ganancia neta/costos + gastos	
Desayunos / cenas	0.35
Almuerzos	0.53

Fuente: investigación de campo EPS, segundo semestre 2018

En el cuadro anterior se observa que en los comedores obtienen ganancias en sus operaciones; se determina un mayor margen en el tiempo de almuerzo, así mismo tiene gastos fijos y variables (Ver anexos 1 y 2); esta actividad no paga el Impuesto Sobre la Renta – ISR-.

5.2 INDICADORES TURÍSTICOS EN COMEDORES

Estos indicadores son una relación entre dos cuentas de un estado financiero. Son instrumentos cuyo objetivo principal es conocer la rentabilidad con relación a lo invertido y consiste en determinar las diferentes relaciones de dependencia que existen al comparar geoméricamente las cifras de dos o más conceptos que integran el contenido de los estados financieros.

5.2.1 Producción física

Mide los resultados del uso de los diferentes elementos de la producción en función de las unidades.

- **Desayuno**

$$\frac{\text{Libras de pollo utilizado}}{\text{Platillos producidos por desayuno}} = \frac{2,281.25}{9,125} = 0.25$$

Para la elaboración de un desayuno es necesario 0.25 de pollo para el producto.

$$\frac{\text{Libras de carne utilizado}}{\text{Platillos producidos por desayuno}} = \frac{2,281.25}{9,125} = 0.25$$

Para la elaboración de un desayuno es necesario 0.25 de carne para el producto.

$$\frac{\text{Libras de frijol utilizado}}{\text{Platillos producidos por desayuno}} = \frac{1,460}{9,125} = 0.16$$

Para la elaboración de un desayuno es necesario 0.16 de frijol para el producto.

$$\frac{\text{Libras de cebolla utilizado}}{\text{Platillos producidos por desayuno}} = \frac{730}{9,125} = 0.08$$

Para la elaboración de un desayuno es necesario 0.08 de cebolla para el producto.

$$\frac{\text{Libras de tomate utilizado}}{\text{Platillos producidos por desayuno}} = \frac{1,095}{9,125} = 0.12$$

Para la elaboración de un desayuno es necesario 0.12 de tomate para el producto.

- **Almuerzo**

$$\frac{\text{Libras de pollo utilizado}}{\text{Platillos producidos por almuerzo}} = \frac{4,334.5}{17,338} = 0.25$$

Para la elaboración de un almuerzo es necesario 0.25 de pollo para el producto.

$$\frac{\text{Libras de carne utilizado}}{\text{Platillos producidos por almuerzo}} = \frac{4,334.5}{17,338} = 0.25$$

Para la elaboración de un almuerzo es necesario 0.25 de carne para el producto.

$$\frac{\text{Unidades de tortillas utilizado}}{\text{Platillos producidos por almuerzo}} = \frac{52,014}{17,338} = 3.00$$

Para la elaboración de un almuerzo es necesario 1.00 de tortillas para el producto.

$$\frac{\text{Libras de cebolla utilizado}}{\text{Platillos producidos por almuerzo}} = \frac{2,427.32}{17,338} = 0.14$$

Para la elaboración de un almuerzo es necesario 0.14 de cebolla para el producto.

$$\frac{\text{Libras de tomate utilizado}}{\text{Platillos producidos por almuerzo}} = \frac{4,161.12}{17,338} = 0.24$$

Para la elaboración de un almuerzo es necesario 0.24 de tomate para el producto.

5.2.2 Producción monetaria

Mide la producción en unidades monetarias específicas en quetzales, en función de ingresos, costos y gastos.

<u>Materia Prima desayuno y cena (pollo) Q.</u>	112,055.00	=	0.78
Costo directo de producción desayuno y cena (pollo) Q.	143,901.25		

Por cada quetzal invertido de costo directo de producción en la elaboración de un desayuno y cena (pollo), se invierten Q 0.78 en materia prima.

<u>Materia Prima desayuno y cena (carne) Q.</u>	153,117.50	=	0.83
Costo directo de producción desayuno y cena (carne) Q.	184,963.75		

Por cada quetzal invertido de costo directo de producción en la elaboración de un desayuno y cena (carne), se invierten Q 0.83 en materia prima.

<u>Materia Prima almuerzo (pollo) Q.</u>	179,795.06	=	0.75
Costo directo de producción almuerzo (pollo) Q.	240,304.68		

Por cada quetzal invertido de costo directo de producción en la elaboración de un almuerzo (pollo), se invierten Q 0.75 en materia prima.

<u>Materia Prima almuerzo (carne) Q.</u>	239,784.54	=	0.80
Costo directo de producción almuerzo (carne) Q.	300,294.16		

Por cada quetzal invertido de costo directo de producción en la elaboración de un almuerzo (carne), se invierten Q 0.80 en materia prima.

<u>Ventas desayunos y cenas Q.</u>	501,875.00	=	3.88
Ganancia Neta desayunos y cenas Q.	129,479.79		

Por cada quetzal de ganancia neta en desayunos y cenas se necesitan vender Q 3.88

<u>Ventas almuerzos Q.</u>	953,590.00	=	2.89
Ganancia Neta almuerzos Q.	330,281.37		

Por cada quetzal de ganancia neta en almuerzos se necesitan vender Q 2.89

5.2.3 Producción de factores

Refleja la relación entre la producción física y la producción monetaria.

$$\frac{\text{Materia Prima Q.}}{\text{Desayunos / Cenas (POLLO)}} = \frac{112,055.00}{9,125.00} = 12.28$$

Para la elaboración de un desayuno y cena (pollo) es necesario invertir Q 12.28 en materia prima.

$$\frac{\text{Materia Prima Q.}}{\text{Desayunos / Cenas (CARNE)}} = \frac{153,117.50}{9,125.00} = 16.78$$

Para la elaboración de un desayuno y cena (carne) es necesario invertir Q 16.78 en materia prima.

$$\frac{\text{Materia Prima Q.}}{\text{Almuerzos POLLO}} = \frac{179,795.06}{17,338.00} = 10.37$$

Para la elaboración de un almuerzo (pollo) es necesario invertir Q 10.37 en materia prima.

$$\frac{\text{Materia Prima Q.}}{\text{Almuerzos CARNE}} = \frac{239,784.54}{17,338.00} = 13.83$$

Para la elaboración de un almuerzo (carne) es necesario invertir Q 13.83 en materia prima.

$$\frac{\text{Costo indirecto variable}}{\text{Desayunos / Cenas (POLLO)}} = \frac{2,098.75}{9,125.00} = 0.23$$

Por cada desayuno y cena (pollo) se invierte Q 0.23 en gastos indirectos variables.

$$\frac{\text{Costo indirecto variable}}{\text{Desayunos / Cenas (CARNE)}} = \frac{2,098.75}{9,125.00} = 0.23$$

Por cada desayuno y cena (carne) se invierte Q 0.23 en gastos indirectos variables.

$$\frac{\text{Costo indirecto variable}}{\text{Almuerzos (POLLO)}} = \frac{3,987.74}{17,338.00} = 0.23$$

Por cada almuerzo (pollo) se invierte Q 0.23 en gastos indirectos variables.

$$\frac{\text{Costo indirecto variable}}{\text{Almuerzos (CARNE)}} = \frac{3,987.74}{17,338.00} = 0.23$$

Por cada almuerzo (carne) se invierte Q 0.23 en gastos indirectos variables

5.3 INDICADORES FINANCIEROS

Analiza la situación financiera de la productividad.

A continuación, se presenta la razón de las ganancias sobre ventas, que se refiere al porcentaje en que participan las ventas sobre la ganancia neta.

- Rendimiento neto sobre ventas

Indica la relación que se obtiene por cada quetzal en ventas después de restar los costos y gastos.

$$\frac{\text{Ganancia neta desayunos / cenas}}{\text{Ventas desayunos / cenas}} = \frac{129,479.79}{501,875.00} = 0.26$$

Del cálculo anterior los propietarios de comedores, por cada quetzal en ventas de desayunos y cenas, obtiene Q. 0.26 de ganancia.

$$\frac{\text{Ganancia neta almuerzos}}{\text{Ventas almuerzos}} = \frac{330,281.38}{953,590.00} = 0.35$$

Del cálculo anterior los propietarios de comedores, por cada quetzal de ventas en almuerzos, obtiene Q. 0.35 de ganancia.

- Rendimiento neto sobre los costos

A continuación, se presenta la rentabilidad sobre costos, que resulta de la división de la utilidad neta entre los costos y gastos de producción.

$$\frac{\text{Ganancia neta desayunos / cenas}}{\text{Costos y gastos desayunos / cenas}} = \frac{129,479.79}{372,395.21} = 0.35$$

Por cada quetzal destinado a costos y gastos en desayunos y cenas se obtiene Q. 0.35 de ganancia neta.

$$\frac{\text{Ganancia neta almuerzos}}{\text{Costos y gastos almuerzos}} = \frac{330,281.37}{623,308.63} = 0.53$$

Por cada quetzal destinado a costos y gastos en almuerzos se obtiene Q. 0.53 de ganancia neta.

CONCLUSIONES

Según la investigación realizada del tema costos, financiamiento y rentabilidad de unidades turísticas (comedores), realizada en octubre de 2018, en el barrio San Rufino del municipio de Patulul, departamento de Suchitepéquez, a través de los resultados de los datos obtenidos del censo comunitario y otras técnicas e instrumentos de investigación, se presentan las conclusiones siguientes:

1. La educación está presente en el barrio desde el año 1970, cuentan con un edificio que requiere mejoras, por las mañanas se atiende el nivel preprimario y primario, por las tardes el básico que inicio en el año 2004, el gobierno cubre el 66% y la educación por cooperativa el 34%; para el año 2018 la cantidad de alumnos inscritos en la jornada matutina es de 271 y en la vespertina 69, para las dos jornadas la cantidad de maestros es de 10; el porcentaje de alfabetismo es de 92.59% lo cual es positivo, esto indica que la mayoría de personas mayores de 15 años pueden leer y escribir; la tasa de cobertura educativa es de 111.36% preprimaria, 274.07% primaria, 160.47% básico, esto se debe a que alumnos de centros poblados aledaños asisten al centro educativo de la localidad; la tasa de deserción es de 9.46% primaria, 2.90% básico.

2. En el barrio San Rufino no existe entidad de salud pública por lo que deben viajar al centro de atención permanente -CAP- ubicado en el municipio de Patulul, para el año 2018 se determina que dicho centro tuvo una cobertura del 41%, 284 personas de la cantidad de 688 habitantes del centro poblado, las personas que cuentan con recursos también acuden a doctores particulares, de igual manera visitan a una curandera local para casos de empachos y mal de ojo; las enfermedades generales más comunes son infección intestinal, amigdalitis aguda, infección vías urinarias, gastritis, diabetes mellitus, enfermedades del sistema digestivo, colecistitis, entre otras, específicamente en la morbilidad infantil las principales son amigdalitis aguda, amebiasis, diarrea y gastro enteritis.

3. El agua del lugar es entubada distribuida por gravedad tiene una cobertura del 73.30%, algunos han optado por otras fuentes como pozos 18.64%, agua del río 3.82% y otras

fuentes 4.24%; el 100% de las viviendas tienen acceso al sistema de drenajes, el centro poblado no tiene planta de tratamiento de aguas servidas; la energía eléctrica es suministrada por la Distribuidora de Electricidad de Occidente S.A. -DEOCSA-, cobertura del 99.51% solamente un hogar no cuenta con el servicio por falta de recursos, el alumbrado público no es adecuado de 33 postes solamente 8 tienen lámparas en óptimas condiciones; el servicio sanitario por medio de excusado lavable es el 97.57%, letrina o pozo ciego el 2.43%; no existe sistema de recolección y tratamiento de desechos sólidos, la basura es tirada en un lote baldío a orillas del río Madre Vieja; no se cuenta con cementerio en la localidad acuden al cementerio de Ríos de Agua Viva ubicado al frente del centro poblado.

4. Se observó que el centro poblado objeto de estudio no existe un sistema de recolección y tratamiento de desechos sólidos, razón por la cual los hogares optan por quemar la basura y otros por tirarla en el río, lo que causa contaminación del medio ambiente.

5. Se estableció que la falta de conocimiento de aspectos contables y control por parte de los propietarios de comedores no permite evaluar de manera exacta la producción, lo cual no da a conocer la utilidad real obtenida.

6. Algunos comedores que tienen alto potencial por encontrarse en una buena ubicación, están perdiendo oportunidad de generar mayores ingresos, debido a la falta de visión de los propietarios

RECOMENDACIONES

Con base a las conclusiones planteadas anteriormente, se presentan las siguientes recomendaciones:

1. Que los directores del establecimiento educativo escuela primaria e instituto y el supervisor de educación del municipio, basado en la normativa, soliciten ante el Ministerio de Educación, para que se mejore la infraestructura principalmente los temas de instalaciones eléctricas, techos, cocina y el mantenimiento respectivo de pintura, mobiliario y equipo, entre otros, con esto generar un ambiente adecuado para el proceso de enseñanza y aprendizaje.
2. Que el presidente del -COCODE- gestione ante el -CAP- a corto plazo una campaña de higiene con temas básicos como el lavado de manos, preparación de alimentos, cuidado y desinfección del agua para consumo, con el fin de minimizar la cantidad de casos principalmente por enfermedades que afectan el sistema digestivo.
3. Por medio del Órgano de Coordinación del -COCODE- ante la municipalidad se debe dar seguimiento a los proyectos el próximo año, atendiendo los lineamientos necesarios para que estos proyectos se lleven a cabo, según información de la Dirección Municipal de Planificación -DMP- actualmente hay dos proyectos con respecto al agua potable y la recolección de desechos sólidos que cuentan con estudios técnicos y procesos ya identificados para la puesta en marcha, así mismo, se debe gestionar la colocación de lámparas de alumbrado público pendientes y la planta de tratamiento de aguas servidas.
4. Que el COCODE en conjunto con la población, gestionen a corto plazo, ante las autoridades municipales el establecimiento de un punto estratégico el cual sea utilizado como relleno sanitario y el servicio de recolección de basura, por medio de un camión pueda visitar el centro poblado objeto de estudio una vez por semana, para mitigar la contaminación del medio ambiente.
5. Que los propietarios de los comedores, soliciten asesoría técnica al Instituto Técnico de Capacitación y Productividad -INTECAP- para implementar registros que permitan un

mejor control de los costos y gastos por medio de un sistema de costeo absorbente, para obtener los datos reales generados en la actividad.

6. Que los propietarios de los comedores puedan ofrecer una mejor calidad del servicio, en cuanto a la materia prima de los platillos, la infraestructura y poder capacitar a los empleados para brindar un mejor servicio para aumentar sus ingresos.

REFERENCIAS BIBLIOGRÁFICAS

- ABC, D. (2018, OCTUBRE 13). DEFINICIÓN ABC. Retrieved from <https://www.definiciónabc.com/medio-ambiente/impacto-ambiental.php>
- Chile, C. A. (2018, 10 7). GRN Gestiones en Recursos Naturales. Retrieved from www.grn.cl: <https://www.grn.cl/impacto-ambiental.html>
- Ducárbol. (2013). <http://www.educárbol.org/bosque/elbosque.php>.
- es.weatherspark.com.(s.f.). <https://es.weatherspark.com/y/11189/Clima-promedio-en-Patulul-Guatemala-durante-todo-el-año>
- FAUBA, S. (2009). Sociologíafauba.blogspot.com. galeón.com. (s.f.). http://reservasvalle.galeón.com/concepto_de_fauna_y_flora.html.
- INEGI. (16 de 10 de 2018). Instituto Nacional de Estadística y Geografía INEGI. Obtenido de <http://www.beta.inegi.org/temas/mapas/usosuelo/>
- Instituto Privado de Investigación sobre Cambio Climático. (s.f.) <https://redmet.icc.org.gt/comparativas>
- RIMISP. (16 de 10 de 2013). Centro Latinoamericano para el Desarrollo Rural RIMISP. Obtenido de <https://rimisp.org>
- Thompson, I. (2014). Marketing Free.com. Retrieved octubre 25, 2018, from www.marketing-free.com/producto/definición-producto.html
- Thompson Logo, B. (s.f.). 2014 <https://Ámbitos Productivos Vinculados al Desarrollo Local o Regional con Pertinencia Cultural>.
- WHEATERDATA.ORG.(s.f.).<https://en.climatedata.org/northamerica/guatemala/suc-hitepéquez/patulul-53829/>
- YIREPA. (s.f.). <https://yirepafinanzasbásicas.es>.

CITAS BIBLIOGRÁFICAS

- CEPREDENAC, P. (2003). Centro de Coordinación para la Prevención de los Desastres Naturales en América Central. Guatemala.
- Congreso de la República de Guatemala. (2002). Código Municipal, decreto número 12-2002, Guatemala, Guatemala.
- Congreso de la República de Guatemala. (1997). Código de Salud, decreto número 90-97, Guatemala, Guatemala.
- Congreso de la República de Guatemala. (2002). Ley de los Consejos de Desarrollo Urbano y Rural, decreto número 11-2002. Guatemala, Guatemala.
- Consejo Municipal de Desarrollo del Municipio de Patulul, S. y. (2010). Plan de Desarrollo Patulul Suchitepéquez, Guatemala . Guatemala.
- Estadística, I. N. (2002). XI Censo Nacional de Población y VI de Habitación.
- Folleto de la Oficina de Relaciones Públicas, M. &. (2018). Folleto de la Oficina de Relaciones Públicas de la Municipalidad de Patulul. Guatemala.
- Hernández, S. F. (2014). Curso de Finanzas III. Guatemala.
- Herrera, J. L. (2017). Descripción Climática de los Departamentos de Guatemala.
- Kotler Philip, B. P. (2004). In B. P. Kotler Philip, El Marketing de Servicios Profesionales (p. 98). Ediciones Paidós, Ibérica S.A.
- Ministerio de Salud Pública y Asistencia Social. (2015). Norma de diseño de la red de servicios de salud. Guatemala, Guatemala.
- Municipal, C. (2018). Código Municipal. Guatemala, Guatemala: Diario oficial.
- Plan de desarrollo Patulul, M. d. (2010). Plan de desarrollo Patulul, Suchitepéquez. Guatemala.
- Segeplan. (2010). Plan de Desarrollo Patulul Suchitepéquez. Suchitepéquez.

ANEXOS

Anexo 1
Barrio San Rufino municipio de Patulul, departamento de Suchitepéquez
Gastos variables de ventas
Año 2018
(cifras expresadas en Quetzales)

Concepto	Unidad de medida	Cantidad	Costo Q.	Total Q. al mes	Total Q. Anual
Elaboración de desayunos/cenas/Almuerzos					
Leña pino	Carga grandes mixtas	50	50	2500	30,000.00
Carbón	Costal	30	80	2400	28,800.00
Gas propano	Unidad	5	125	625	7,500.00
Servilletas de papel	Paquete de 500	25	16	400	4,800.00
Papel higiénico	Paquete 6 rollos	25	30	750	9,000.00
Cloro	Galón	5	15	75	900.00
Jabón para lavar platos	Paquete de 3	5	12	60	720.00
Esponjas	Unidad	5	2	10	120.00
Jabón para manos	Galón	5	35	175	2,100.00
Manteles limpiadores	Unidad	5	15	75	900.00
Trapeadores	Unidad	5	10	50	600.00
Transporte (Urbano)	Unidad	5	120	600	7,200.00
Costo variable de ventas Total				7,720.00	92,640.00
Costo variable de ventas Desayunos / cenas					31,944.22
Costo variable de ventas Almuerzos					60,695.78

Fuente: investigación de campo EPS, segundo semestre 2018.

En el anexo anterior, se visualiza el detalle de los gastos variables, se determinó para la elaboración de desayunos y cenas Q. 31,944.22 determinado de la siguiente manera $Q \frac{92,640}{52,926}$ total volumen de la producción * 18,250 total volumen desayunos/cenas= 31,944.22, para la elaboración de almuerzos Q 60, 695.78 determinado de la siguiente forma $Q \frac{92,640}{52,926}$ total volumen de la producción * 34,676 total volumen almuerzos = 60,695.78

Anexo 2
Barrio San Rufino municipio de Patulul, departamento de Suchitepéquez
Costos y gastos fijos
Año 2018
(cifras expresadas en Quetzales)

Descripción	Cantidad	Costo Q.	Total Q.
Agua	60	10	600.00
Energía eléctrica	60	250	15,000.00
Alquiler	12	1500	18,000.00
Costos y gastos fijos Total			33,600.00
Costos y gastos fijos Desayunos / cenas			11,585.99
Costos y gastos fijos almuerzos			22,014.01

Fuente: investigación de campo EPS, segundo semestre 2018.

En el anexo anterior, se visualiza el detalle de los costos y gastos fijos, para la elaboración de desayunos y cenas Q 11,585.99 determinado de la siguiente manera $Q\ 33,600 / 52,926$ total volumen de la producción * 18,250 total volumen desayunos/cenas = 11,585.99, para la elaboración de almuerzos Q 22,014.01 determinado de la siguiente forma $33.600 / 52,926$ total volumen de la producción * 34,676 total volumen almuerzos= 22,014.01