

BARRIO EL TRIUNFO
MUNICIPIO DE PATULUL
DEPARTAMENTO DE SUCHITEPÉQUEZ

**“COSTOS, FINANCIAMIENTO Y RENTABILIDAD DE UNIDADES
ARTESANALES, (PANADERÍA)”**

ALFREDO MOISES BORRAYO GÓMEZ

TEMA GENERAL

**“CARACTERIZACIÓN SOCIOECONÓMICA, AMBIENTAL Y PROYECTOS
COMUNITARIOS RURALES SOSTENIBLES”**

**BARRIO EL TRIUNFO
MUNICIPIO DE PATULUL
DEPARTAMENTO DE SUCHITEPÉQUEZ**

TEMA INDIVIDUAL

**“COSTOS, FINANCIAMIENTO Y RENTABILIDAD DE UNIDADES
ARTESANALES, (PANADERÍA)”**

**FACULTAD DE CIENCIAS ECONÓMICAS
UNIVERSIDAD DE SAN CARLOS DE GUATEMALA**

2020

2020

(c)

FACULTAD DE CIENCIAS ECONÓMICAS
EJERCICIO PROFESIONAL SUPERVISADO
UNIVERSIDAD DE SAN CARLOS DE GUATEMALA

BARRIO EL TRIUNFO, PATULUL –VOLUMEN-8

2-86-15-(CPA)-2018

Impreso en Guatemala, C.A.

UNIVERSIDAD DE SAN CARLOS DE GUATEMALA
FACULTAD DE CIENCIAS ECONÓMICAS

**“COSTO, FINANCIAMIENTO Y RENTABILIDAD DE UNIDADES
ARTESANALES, (PANADERÍA)”**

BARRIO EL TRIUNFO
MUNICIPIO DE PATULUL
DEPARTAMENTO DE SUCHITEPÉQUEZ

INFORME INDIVIDUAL

Presentado a la Honorable Junta Directiva y al
Comité director del
Ejercicio Profesional Supervisado de
la Facultad de Ciencias Económicas
Por

ALFREDO MOISES BORRAYO GÓMEZ

Previo a conferírsele el título de
CONTADOR PÚBLICO Y AUDITOR

En el Grado Académico de

LICENCIADO

Guatemala, septiembre 2020

ÍNDICE GENERAL

INTRODUCCIÓN	I
---------------------	----------

CAPÍTULO I CONTEXTO TERRITORIAL

1.1	MUNICIPIO DE PATULUL	1
1.1.1	Antecedentes históricos	1
1.1.2	Localización y extensión	1
1.1.3	División política y administrativa	3
1.1.3.1	División política	3
1.1.3.2	División administrativa	9
1.1.4	Clima	9
1.1.5	Población	11
1.1.5.1	Población total por centro poblado y número de hogares	11
1.1.5.2	Población por sexo, edad, grupo étnico y área geográfica	15
1.1.5.3	Población económicamente activa –PEA-	16
1.1.5.4	Densidad poblacional	18
1.1.5.5	Pobreza	18
1.1.5.6	Desnutrición	19
1.1.5.7	Migración	19
1.1.5.8	Empleo	20
1.1.6	Remesas familiares	21
1.2	BARRIO EL TRIUNFO	21
1.2.1	Antecedentes históricos	21
1.2.2	Localización y extensión	21
1.2.3	División política y administrativa	23
1.2.4	Clima	23
1.2.5	Población	25
1.2.5.1	Población total, número total de hogares y tasa de crecimiento	25
1.2.5.2	Por sexo, edad, grupo étnico y área geográfica	25
1.2.5.3	Población económicamente activa –PEA-	27
1.2.5.4	Niveles de ingresos	28
1.2.5.5	Pobreza	28
1.2.5.6	Vivienda	29
1.2.5.7	Religión	32
1.2.5.8	Desnutrición	32
1.2.5.9	Empleo	32
1.2.6	Migración	33

1.2.6.1	Inmigración	33
1.2.6.2	Emigración	34
1.2.7	Ecosistema	34
1.2.7.1	Agua	34
1.2.7.2	Bosque	36
1.2.7.3	Suelos	36
1.2.7.4	Flora y fauna	39
1.2.7.5	Orografía	39
1.2.7.6	Áreas protegidas	40
1.3	ÁMBITO SOCIAL DEL BARRIO EL TRIUNFO	40
1.3.1	Organizaciones	40
1.3.1.1	Sociales	40
1.3.1.2	Ambientales	40
1.3.1.3	Culturales	40
1.3.1.4	Deportivas	41
1.3.1.5	Otras	41
1.4	SERVICIOS BÁSICOS Y SU INFRAESTRUCTURA	41
1.4.1	Educación	41
1.4.1.1	Infraestructura física	42
1.4.1.2	Sectores educativos, cantidad de alumnos y maestros	43
1.4.1.3	Cobertura educativa	44
1.4.1.4	Deserción, repitencia y promoción escolar por sector	45
1.4.1.5	Tasa de analfabetismo y alfabetismo	46
1.4.2	Salud	47
1.4.2.1	Tasa y causas de morbilidad general e infantil	48
1.4.2.1	Tasa y causas de mortalidad general e infantil	49
1.4.3	Agua	50
1.4.4	Drenajes	50
1.4.5	Energía eléctrica domiciliar y alumbrado público	51
1.4.6	Letrinas y otros servicios sanitarios	52
1.4.7	Sistema de recolección y de tratamiento de desechos sólidos	53
1.4.8	Cementerio	54
1.4.9	Sistema de tratamiento de aguas servidas	54
1.5	ENTIDADES DE APOYO	54
1.5.1	Estatales	54
1.5.2	Privadas	54
1.5.3	Internacionales	54

**CAPÍTULO II
CARACTERIZACIÓN PRODUCCIÓN DEL BARRIO EL
TRIUNFO**

2.1	ACTIVIDADES PRODUCTIVAS	56
2.1.1	Pecuaría	56
2.1.2	Artesanal	58
2.1.3	Comercio y servicios	60

**CAPITULÓ III
COSTO PANADERÍA**

3.1	PANADERÍA	62
3.1.1	Identificación del producto	62
3.1.2	Características tecnológicas	63
3.1.3	Superficie, volumen y valor de la producción	63
3.1.4	Destino de la producción	64
3.1.5	Flujograma del proceso productivo	67
3.1.6	Costos de la producción	69
3.1.6.1	Hoja técnica del costo directo de producción	69
3.1.6.2	Estado de costo directo de producción	73

**CAPÍTULO IV
FINANCIAMIENTO**

4.1	ASPECTOS GENERALES DEL FINANCIAMIENTO	75
4.1.1	Crédito	75
4.1.2	Procedimientos para la obtención	75
4.1.2.1	Requisitos	76
4.1.3	Condiciones del crédito	77
4.1.4	Marco legal aplicable	77
4.1.5	Caracterización del financiamiento	78
4.1.5.1	Financiamiento	79
4.1.5.2	Destino del financiamiento	79
4.2	FINANCIAMIENTO PANADERÍA	79
4.2.1	Fuentes de financiamiento internas y externas	79
4.2.1.1	Recursos propios	79
4.2.1.2	Recursos ajenos	80
4.2.1.3	Limitaciones del financiamiento	80
4.2.1.4	Asistencia técnica	81

**CAPÍTULO V
RENTABILIDAD PANADERÍA**

5.1	ESTADO DE RESULTADOS	82
5.2	INDICADORES ARTESANALES	83
5.2.1	Producción física	83
5.2.2	Producción monetaria	85
5.2.3	Producción de factores	86
5.3	INDICADORES FINANCIEROS	87
5.3.1	Ganancia marginal sobre la venta neta	87
5.3.2	Ganancia neta en ventas	88
5.3.3	Ganancia neta sobre los costos de producción	88
5.3.4	Punto de equilibrio	89
	CONCLUSIONES	93
	RECOMENDACIONES	94
	BIBLIOGRAFÍA	95

ÍNDICE DE CUADROS

No.	Descripción	Página
1	Municipio de Patulul, departamento de Suchitepéquez. Número de centros poblados por categoría. Años 2002 y 2018.	3
2	Municipio de Patulul, departamento de Suchitepéquez. Población por centro poblado y número de hogares. Años 2002 y 2018.	11
3	Municipio de Patulul, departamento de Suchitepéquez. Población total por edad. género. grupo étnico y área geográfica. Años 2002 y 2018.	16
4	Municipio de Patulul, departamento de Suchitepéquez. Población económicamente activa -PEA-. Años 2002 y 2018.	17
5	Municipio de Patulul, departamento de Suchitepéquez y República de Guatemala. Densidad poblacional. Años 2002 y 2018.	18
6	Municipio de Patulul, departamento de Suchitepéquez. Análisis de empleo, subempleo y desempleo. Años 2002 y 2018.	20
7	Barrio El Triunfo, municipio de Patulul, departamento de Suchitepéquez. Población según sexo, área geografía grupo étnico y edad. Años 2002 y 2018.	26
8	Barrio El Triunfo, municipio de Patulul, departamento de Suchitepéquez. Población económicamente activa –PEA-. Años 2002 y 2018.	27
9	Barrio El Triunfo, municipio de Patulul, departamento de Suchitepéquez. Niveles de ingreso mensual por hogar y pobreza. Año 2018.	29
10	Barrio El Triunfo, municipio de Patulul, departamento de Suchitepéquez. Análisis de la vivienda. Años 2002 y 2018.	30
11	Barrio El Triunfo, municipio de Patulul, departamento de Suchitepéquez. Análisis de religión. Año 2018.	32
12	Barrio El Triunfo, municipio de Patulul, departamento de Suchitepéquez. Análisis de empleo. subempleo y desempleo. Año 2018.	33
13	Barrio El Triunfo, municipio de Patulul, departamento de Suchitepéquez. Usos del suelo. Año 2018.	37
14	Barrio El Triunfo, municipio de Patulul, departamento de Suchitepéquez. Sectores educativos, cantidad de alumnos y cantidad de maestros, Años 2002 y 2018.	43

15	Barrio El Triunfo, municipio de Patulul, departamento de Suchitepéquez. Cobertura educativa. Años 2002 y 2018.	44
16	Barrio El Triunfo, municipio de Patulul, departamento de Suchitepéquez. Deserción, repitencia y promoción escolar. Años 2002 y 2018.	45
17	Barrio El Triunfo, municipio de Patulul, departamento de Suchitepéquez. Tasa de analfabetismo y alfabetismo. Años 2002 y 2018.	47
18	Barrio El Triunfo, municipio de Patulul, departamento de Suchitepéquez. Asistencia entidades de salud. Año 2018.	47
19	Barrio El Triunfo, municipio de Patulul, departamento de Suchitepéquez. Causas de morbilidad general e infantil. Año 2018.	48
20	Barrio El Triunfo, municipio de Patulul, departamento de Suchitepéquez. Causas de mortalidad general e infantil. Año 2018.	49
21	Barrio El Triunfo, municipio de Patulul, departamento de Suchitepéquez. Cobertura de servicios básicos. Años 2002 y 2018.	51
22	Barrio El Triunfo, municipio de Patulul, departamento de Suchitepéquez. Cobertura se servicio sanitario. Año 2018.	52
23	Barrio El Triunfo, municipio de Patulul, departamento de Suchitepéquez. Sistema de recolección y de tratamiento de desechos sólidos. Año 2018.	53
24	Barrio El Triunfo, municipio de Patulul, departamento de Suchitepéquez. Resumen de actividades productivas. Año 2018.	56
25	Barrio El Triunfo, municipio de Patulul, departamento de Suchitepéquez. Producción actividad pecuaria. Volumen y valor de la producción. Año 2018.	57
26	Barrio El Triunfo, municipio de Patulul, departamento de Suchitepéquez. Producción actividad panadería. Volumen y valor de la producción. Año 2018.	59
27	Barrio el Triunfo, municipio de Patulul, departamento de Suchitepéquez. Inventario de comercios. Año 2018.	60
28	Barrio el Triunfo, municipio de Patulul, departamento de Suchitepéquez. Inventario de servicios. Año 2018.	61
29	Barrio el Triunfo, municipio de Patulul, departamento de Suchitepéquez. Producción artesanal. Volumen y valor de la producción "Panadería". Año 2018.	63

30	Barrío el Triunfo, municipio de Patulul, departamento de Suchitepéquez. Producción artesanal. Pequeño artesano "Panadería". Hoja técnica del costo de producción de un quintal de pan francés. Año 2018.	70
31	Barrío el Triunfo, municipio de Patulul, departamento de Suchitepéquez. Producción artesanal. Pequeño artesano "Panadería". Hoja técnica del costo de producción de un quintal de pan dulce. Año 2018.	71
32	Barrío el Triunfo, municipio de Patulul, departamento de Suchitepéquez. Producción artesanal. Pequeño artesano "Panadería". Hoja técnica del costo de producción de un quintal de pan pirujo. Año 2018.	72
33	Barrío el Triunfo, municipio de Patulul, departamento de Suchitepéquez. Producción artesanal, pequeño artesano "Panadería". Costo directo de producción por producto. Del 1 de enero al 31 de diciembre de 2018.	73
34	Barrío el Triunfo, municipio de Patulul, departamento de Suchitepéquez. Producción artesanal, pequeño artesano "Panadería". Financiamiento. 2018.	80
35	Barrío el Triunfo, municipio de Patulul, departamento de Suchitepéquez. Estado de resultados actividad artesanal "Panadería". Del 1 de enero al 31 de diciembre de 2018.	82

ÍNDICE DE TABLAS

No.	Descripción	Página
1	Municipio de Patulul, departamento de Suchitepéquez. Número de centros poblados por categoría. Años 2002 y 2018.	4
2	Barrio El Triunfo, municipio de Patulul, departamento de Suchitepéquez. Vías de acceso. Año 2018.	23
3	Barrio El Triunfo. municipio de Patulul, departamento de Suchitepéquez. Población total y número de hogares. Años 2002 y 2018.	25
4	Barrio El Triunfo, municipio de Patulul, departamento de Suchitepéquez. Producción artesanal. Actividades seleccionadas. Mezcla de mercadotecnia. Año 2018.	64

ÍNDICE DE GRÁFICAS

No.	Descripción	Página
1	Municipio de Patulul, departamento de Suchitepéquez. Organigrama general de la municipalidad de Patulul. Año 2018.	10
2	Barrio El Triunfo, municipio de Patulul, departamento de Suchitepéquez. Organigrama general Unbound. Año 2018.	55
3	Barrio El Triunfo, municipio de Patulul, departamento de Suchitepéquez. Actividad panadería y sastrería. Canales de comercialización. Año 2018.	66
4	Barrio El Triunfo, municipio de Patulul, departamento de Suchitepéquez. Flujo grama del proceso productivo del pan francés, dulce y pirujo. Año. 2018.	68
5	Barrio El Triunfo, municipio de Patulul, departamento de Suchitepéquez. Punto de equilibrio pan francés. Año 2018.	90
6	Barrio El Triunfo, municipio de Patulul, departamento de Suchitepéquez. Punto de equilibrio pan dulce. Año 2018.	91
7	Barrio El Triunfo, municipio de Patulul, departamento de Suchitepéquez. Punto de equilibrio pan pirujo. Año 2018.	91

ÍNDICE DE MAPAS

No.	Descripción	Página
1	Municipio de Patulul, departamento de Suchitepéquez. Ubicación geográfica del municipio. Año 2018.	2
2	Municipio de Patulul, departamento de Suchitepéquez. División política. Año 2018.	8
3	Barrio El Triunfo, municipio de Patulul, departamento de Suchitepéquez. Ubicación del barrio El Triunfo. Año 2018.	22
4	Barrio El Triunfo, municipio de Patulul, departamento de Suchitepéquez. División política. Año 2018.	24
5	Barrio El Triunfo, municipio de Patulul, departamento de Suchitepéquez. Ríos. Año 2018.	35
6	Barrio El Triunfo, municipio de Patulul, departamento de Suchitepéquez. Clases agrológicas. Año 2018.	38

INTRODUCCIÓN

En el Ejercicio Profesional supervisado –EPS- de la Facultad de Ciencias Económicas, de la universidad de San Carlos de Guatemala, es un método de valuación científica que promueve la investigación para la aplicación de los conocimientos teóricos y prácticos estudiados durante la formación académica, así como también conocer los aspectos socioeconómicos de la realidad nacional y del centro poblado asignado para el desarrollo del presente informe, con el fin de presentar posibles soluciones que contribuyan al desarrollo del mismo.

Derivado de lo anterior se presenta el siguiente informe que es el resultado de la investigación de campo llevada a cabo en el barrio El Triunfo, municipio de Patulul departamento de Suchitepéquez, con el tema Costos, Financiamiento y Rentabilidad de Unidades Artesanales “Panadería” realizada durante el segundo semestre del año 2018, empleando el método científico por medio de sus tres fases: indagatoria, demostrativa y descriptiva. En la fase indagatoria se planificó y ejecutó la recolección de datos que llevaron a descubrir evidencia del problema, en la demostrativa se plantearon técnicas e instrumentos que sirvieron para recolectar la evidencia, en la fase expositiva se presentaron los resultados a través del informe de investigación.

Las técnicas de investigación documental y de campo que se utilizaron para complementar lo descrito anteriormente fueron la entrevista, la observación y la encuesta. A continuación, se presentan los cinco capítulos que integran el informe.

Capítulo I

Presenta lo relacionado al contexto territorial del municipio de Patulul y barrio El Triunfo, aborda temas como antecedentes históricos, localización y extensión, división política y administrativa, clima, población, remesas familiares, aspectos culturales y ecosistema, entidades de apoyo, servicios básicos y su infraestructura.

Capítulo II

Contiene un resumen de las actividades productivas como la pecuaria, artesanal,

comercio y servicios encontrados en el barrio El Triunfo, detallando cada una de sus características particulares observada durante el proceso de investigación.

Capítulo III

Contiene todo el costo del producto seleccionado, su identificación, características tecnológicas, volumen y valor de la producción, destino de la producción, flujogramas del proceso productivo, costos de producción, hoja técnica del costo de producción, materia prima, mano de obra y costos indirectos variables de la producción del pan francés, dulce y pirujo.

Capítulo IV

Desarrolla los aspectos generales del financiamiento, tipos de crédito, procedimiento, requisitos, instituciones y sus características para obtenerlos, fuentes y recursos que limitan a los pobladores y productores para adquirir un financiamiento en el barrio El Triunfo.

Capítulo V

Muestra todos los aspectos importantes del estado de resultado e indicadores de la actividad productiva desarrollada, así como los índices de rentabilidad que el productor desea obtener durante el proceso de producción.

Se finaliza el informe con la presentación de las conclusiones, recomendaciones y referencias bibliográficas.

CAPÍTULO I

CONTEXTO TERRITORIAL

Se detallan los aspectos del territorio, municipio de Patulul, departamento de Suchitepéquez y barrio El triunfo, tomando como base los censos de población XI y de habitación del año 2002, relacionado con los antecedentes históricos, localización y extensión, división política y administrativa, clima, población y remesas familiares, así como también los aspectos culturales, deportivos, idioma, religión, costumbres, tradiciones, migración, ecosistemas, orografía y área protegidas.

1.1 MUNICIPIO DE PATULUL

A continuación, se presentan las variables del municipio de Patulul, antecedentes históricos, localización y extensión, división política y administrativa, clima, población y remesas familiares.

1.1.1 Antecedentes históricos

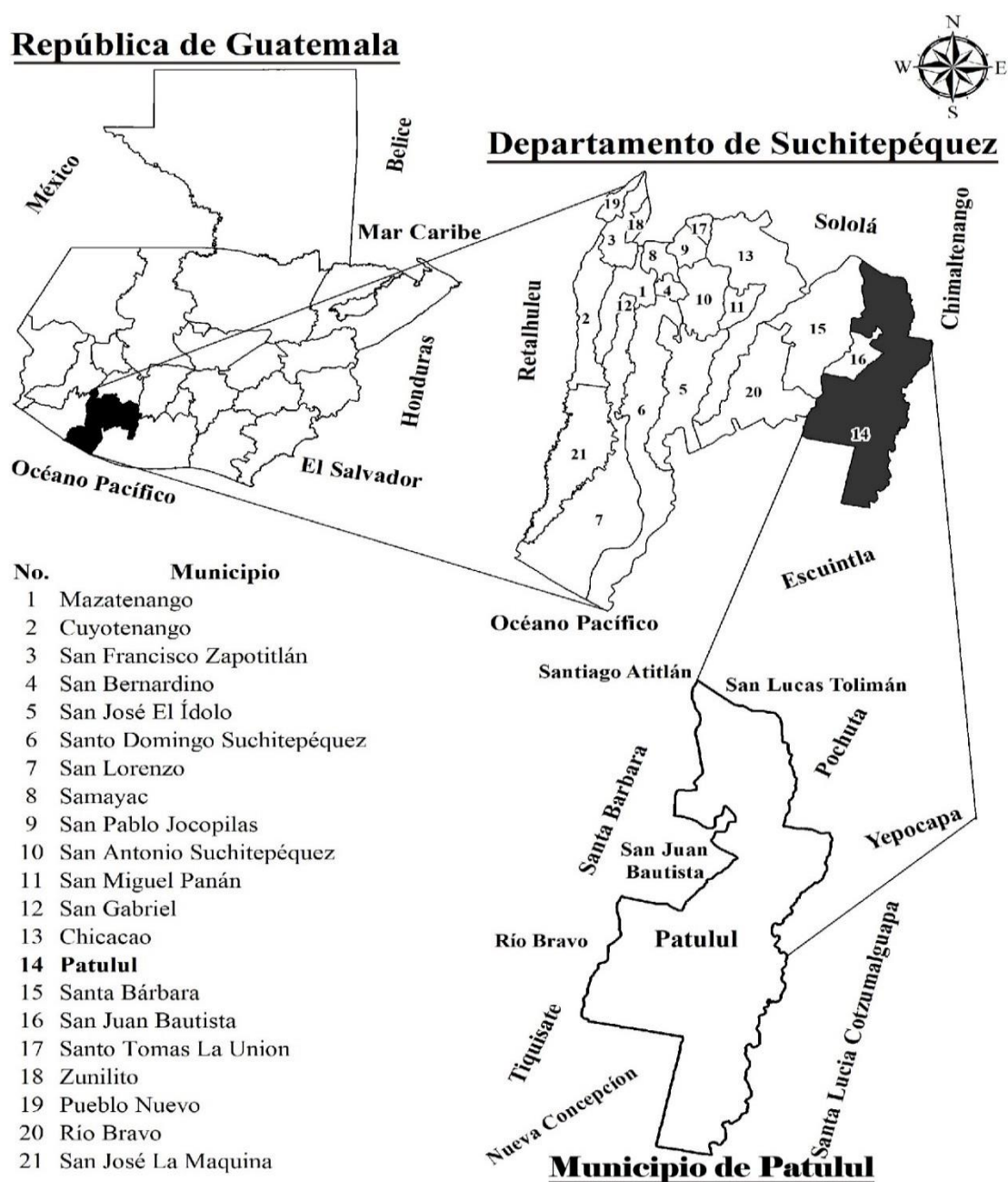
Patulul se fundó en el año de 1836, formada por la tribu Tzutuhiles, establecidos en los montes y valles al norte del actual asentamiento poblacional, que más adelante fue destruido por una plaga de murciélagos. El origen del nombre proviene de las palabras en la lengua Quiche, Pa, que significa árbol y Tulul, que significa zapote, por lo que uniendo los vocablos se entiende como árbol de zapote, por eso se dice que Patulul, es la “Tierra del Zapote”

1.1.2 Localización y extensión

El municipio Patulul se encuentra ubicado al nororiente del departamento de Suchitepéquez y al suroeste de la cabecera departamental de Mazatenango, la distancia desde la ciudad de Guatemala es de 119 Km desde la plaza de la Constitución tomada como punto de referencia. Sus principales vías de acceso son atreves de la carretera Centroamericana CA-2, que conduce hacia Mazatenango hasta llegar a la entrada de Cocales en el kilómetro 113, la carretera Interamericana CA-1 de occidente en el kilómetro 71 con desvió a Patzún hasta la entrada de Godínez en Sololá. A continuación, se muestra en el mapa 1 de Guatemala la localización geográfica del departamento de Suchitepéquez,

municipio de Patulul.

Mapa 1
Municipio de Patulul, departamento de Suchitepéquez
Ubicación geográfica del municipio
Año 2018



Fuente: elaboración propia, con base en información de la Dirección Municipal de Planificación –DMP- de la municipalidad de Patulul, Suchitepéquez.

Su extensión territorial asciende a 332 kilómetros cuadrados, con una altura de 178 metros sobre el nivel de mar, su latitud norte es de 14°25'20" y su longitud Oeste es de 91°09'50", colinda con San Lucas Tolimán del departamento de Sololá y San Miguel Pochuta del departamento de Chimaltenango.

1.1.3 División política y administrativa

Define la estructura, organización, funciones y área geográfica de los diferentes centros poblados del municipio de Patulul.

1.1.3.1 División política

Según información obtenida de la Dirección Municipal de Planificación para el año 2018, el municipio de Patulul cuenta con 135 centros poblados; con relación al censo 2002; se observa un incrementado considerable en la población como se muestra en el cuadro siguiente.

Cuadro 1
Municipio de Patulul, departamento de Suchitepéquez
Número de centros poblados por categoría
Años 2002 y 2018

Categoría	Censo 2002	Investigación 2018
Pueblo	2	1
Labor	-	5
Hacienda	-	5
Lotificación	-	4
Barrio	1	3
Caserío	6	10
Comunidad	-	4
Colonia	2	5
Parcelamiento	-	2
Finca	52	20
Otros	2	76
Total	65	135

Fuente: elaboración propia, con base en datos del XI Censo de Población y VI de Habitación 2002 del Instituto Nacional de Estadística -INE-, información Dirección Municipal de Planificación -DMP- e investigación de campo EPS, segundo semestre 2018.

Al realizar la comparación del censo de población del año 2002, respecto a la información proporcionada por la Dirección Municipal de Planificación -DMP- a

septiembre de 2018, se observa un aumento de 70 centros poblados. Los cambios más significativos que se observan durante este período son: el aumento de centros poblados que no están clasificados dentro de una categoría específica, los cuales son denominados como “Otros”, la formación de seis categorías y la disminución de fincas en el Municipio de Patulul. A continuación, se muestran el crecimiento de centros poblados en el 2018 para el municipio de Patulul comparado al censo 2002.

Tabla 1
Municipio de Patulul, departamento de Suchitepéquez
Número de centros poblados por categoría
Años 2002 y 2018

No.	Centro poblado	Censo 2002	Investigación 2018
1	Pueblo De Patulul	Pueblo	Pueblo
2	Caserío Estación Cocales		Caserío
3	Barrio San Rufino	Caserío	Barrio
4	Las Colinas	Finca	Otros
5	Las Marías	Finca	Otros
6	Coyolate O Esfuerzo Los Vicente	Caserío	Otros
7	Coyolatillo	Finca	Otros
8	El Horizonte	Finca	Otros
9	El Ingenio San Jerónimo		Otros
10	Caserío El Triunfo	Caserío	Caserío
11	Parcelamiento El Rosario	Finca	Parcelamiento
12	Finca El Canadá	Finca	Finca
13	San Juan Vesubio	Finca	Otros
14	Finca El Paraíso	Finca	Finca
15	San Rafael		Otros
16	El Horizonte	Finca	Otros
17	El Milagro	Finca	Otros
18	El Jute	Finca	Otros
19	Caserío Comunidad El Tesoro	Finca	Caserío
20	Hacienda El Carmen O San José El Carmen	Finca	Hacienda
21	Hacienda El Refugio	Finca	Hacienda
22	El Recreo		Otros
23	Arizona	Otros	Otros
24	La Ermita	Finca	Otros

Continúa en la página siguiente...

...viene de la página anterior.

No.	Centro poblado	Censo 2002	Investigación 2018
25	Los Tararles	Finca	Otros
26	Santa Isabel	Finca	Otros
27	Caserío La Paz	Caserío	Caserío
28	Las Amaláis		Otros
29	Finca Luisiana	Finca	Finca
30	Nacimiento Las Vegas	Finca	Otros
31	La Primavera	Finca	Otros
32	La Esperanza	Finca	Otros
33	Finca La Soledad	Finca	Finca
34	El Triunfo*	Barrio	Barrio
35	La Favorita	Finca	Otros
36	Labor San Martín Buena Vista		Labor
37	Monte María	Finca	Otros
38	La Magnolia		Otros
39	Caserío San Pablo	Caserío	Caserío
40	Palmira	Finca	Otros
41	Providencia Las Brisas	Finca	Otros
42	San Jerónimo Miramar		Otros
43	San Julián	Finca	Otros
44	Santa Cristina	Finca	Otros
45	San Agustín	Finca	Otros
46	Santa Cecilia	Finca	Otros
47	San Ricardo	Finca	Otros
48	Santa Elena Sinarca	Finca	Otros
49	Finca Santa Delfina	Finca	Finca
50	Labor San Joaquín Sinarca	Finca	Labor
51	Colonia Santa Luisa	Colonia	Colonia
52	San Lázaro		Otros
53	Santa Fe	Finca	Otros
54	San Luis	Otros	Otros
55	Colonia El Carmen	Pueblo	Colonia
56	San Salvador	Finca	Otros
57	San Antonio Mapan		Otros
58	San Bernardino Primavera		Otros
59	Hacienda Santa Elena Mapan	Finca	Hacienda
60	Barrio San Felipe	Finca	Barrio
61	La Esperanza	Colonia	Otros
62	Sacramento		Otros
63	Labor Concepción	Finca	Labor

Continúa en la página siguiente...

...viene de la página anterior.

No.	Centro poblado	Censo 2002	Investigación 2018
64	Caserío Oriente De Coyolate	Finca	Caserío
65	Finca Santa Anita La Luz O San Jacinto		Finca
66	San Felipe Santa Clara		Otros
67	Parcelamiento San Carlos	Finca	Parcelamiento
68	Colonia Valle Verde		Colonia
69	El Porvenir	Finca	Otros
70	La Pradera		Otros
71	Finca La Fuente		Finca
72	El Nacimiento	Finca	Otros
73	El Retiro	Finca	Otros
74	El Canaleño		Otros
75	Oxipec		Otros
76	Colonia San Antonio	Finca	Colonia
77	Finca El Ingenio		Finca
78	Altamira		Otros
79	Bonanza		Otros
80	Caserío Comunidad Maya 9 De Enero		Caserío
81	Caserío Los Tarros		Caserío
82	Caserío San Antonio La Fuente O Labor Buena Vista II	Finca	Caserío
83	Caserío Santa Teresita		Caserío
84	Colonia Primero De Septiembre		Colonia
85	Comunidad Agraria El Esfuerzo		Comunidad
86	Comunidad El Esfuerzo		Comunidad
87	Comunidad Nueva Esperanza		Comunidad
88	Cuchillas La Primavera		Otros
89	El Frutero Real		Otros
90	El Recuerdo De Yucatán		Otros
91	El Retiro		Otros
92	Esperanza Mapan		Otros
93	Estación Soledad		Otros
94	Finca Acarigua		Finca
95	Finca Brisas De Sinaca		Finca
96	Finca Cocales	Finca	Finca
97	Finca El Bosque		Finca
98	Finca La Magnolia	Finca	Finca
99	Finca Las Cumbres O Comunidad Las Cumbres		Finca
100	Finca Oxipec	Finca	Finca

Continúa en la página siguiente...

...viene de la página anterior.

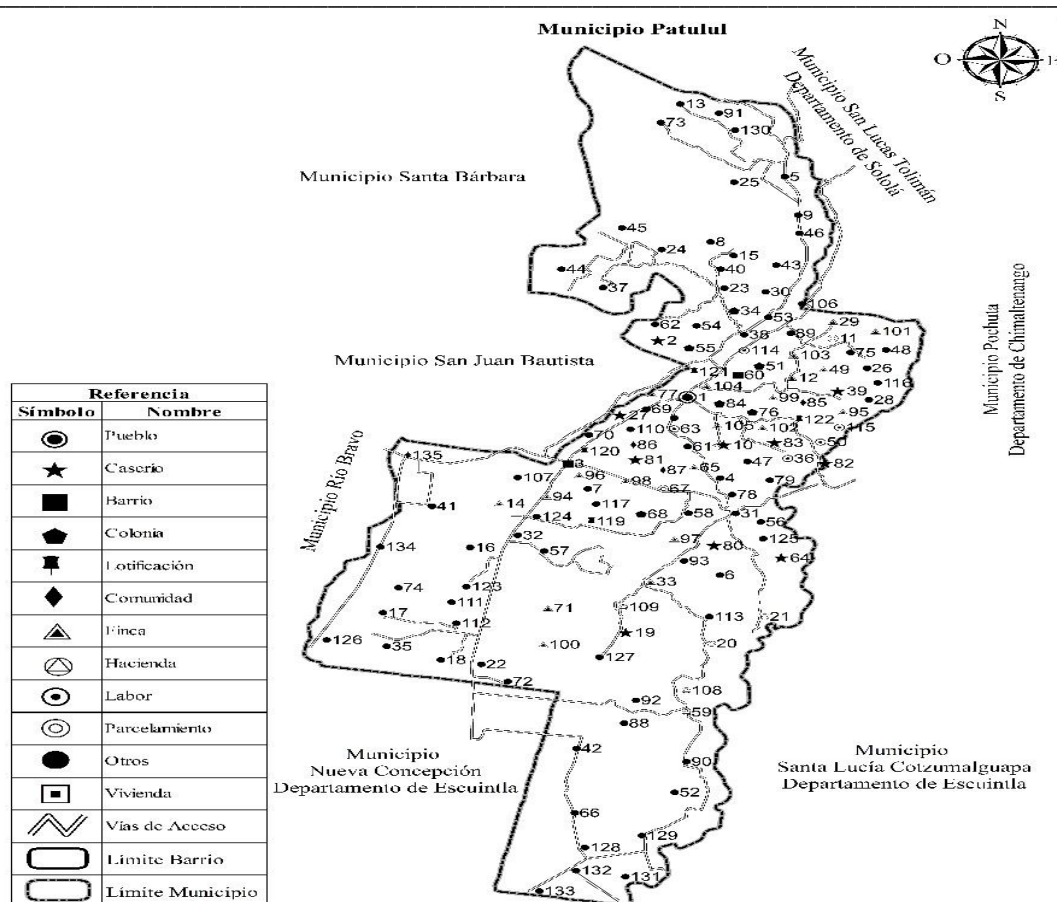
No.	Centro poblado	Censo 2002	Investigación 2018
101	Finca San José Sinaca		Finca
102	Finca Santa Clara		Finca
103	Finca Santa Isabel O Comunidad Santa Isabel		Finca
104	Finca Sin Nombré		Finca
105	Finca Sin Nombré		Finca
106	Formost		Otros
107	Granja Don Mario	Finca	Otros
108	Hacienda Babilonia		Hacienda
109	Hacienda San Roque		Hacienda
110	Joaquina		Otros
111	La Bendición		Otros
112	La Favorita		Otros
113	La Pradera Del Quetzal	Caserío	Otros
114	Labor Buena Vista 1		Labor
115	Labor Las Flores		Labor
116	Las Ilusiones		Otros
117	Las Ilusiones De Horizabal		Otros
118	Las Marías		Otros
119	Lotificación Aquí Nace Una Estrella		Lotificación
120	Lotificación Cocal De Pasadena		Lotificación
121	Lotificación El Porvenir		Lotificación
122	Lotificación San Francisco Santa Clara	Finca	Lotificación
123	Mixqueño		Otros
124	Monte Video		Otros
125	Monterrey		Otros
126	Pasadena		Otros
127	Peralta		Otros
128	Ríos De Agua Viva		Otros
129	San Francisco Mapan		Otros
130	San Gerónimo Miramar	Finca	Otros
131	San Jacinto		Otros
132	San Jacinto		Otros
133	San José Pía		Otros
134	Santa Cecilia		Otros
135	Vista Hermosa		Comunidad

Fuente: elaboración propia, con base en datos del XI Censo de Población y VI de Habitacional 2002 del Instituto Nacional de Estadística-INE-, información Dirección Municipal de Planificación -DMP- e investigación de campo EPS, segundo semestre 2018.

Como se observa en la tabla anterior Patulul ha sido un pueblo de resarcimiento ya que algunas comunidades se han creado en años recientes como es el ejemplo del Carmen, El Tesoro, Nueva Esperanza, La Maya y Santa Teresita por un total de 2723 habitantes desplazados a causa del conflicto armado interno y el ultimo mencionado proceso de descolonato de fincas en el municipio de San Lucas Tolimán.

En el mapa 2 se observa la ubicación geográfica de cada centro poblado de municipio de Patulul departamento de Suchitepéquez.

Mapa 2
Municipio de Patulul, departamento de Suchitepéquez
División política
Año 2018



Fuente: elaboración propia, con base en información de la Dirección Municipal de Planificación -DMP- de la Municipalidad de Patulul, Suchitepéquez.

Los centros poblados más cercanos a la cabecera departamental son: San Juan Bautista, Rio Bravo, Santa Bárbara, Cocales y los más lejanos en su orden se encuentra San Miguel Panán, Chicacao, Samayac, San Antonio y Santo Domingo.

1.1.3.2 División administrativa

Actualmente esta se conforma por consejo municipal, alcaldes auxiliares, Consejo Comunitario de desarrollo en su sigla –COCODE- y Consejo Municipal de Desarrollo –COMUNE-; su principal función es velar por la integridad física de su población y patrimonio, establecido en la Constitución Política de la Republica en su artículo 254.

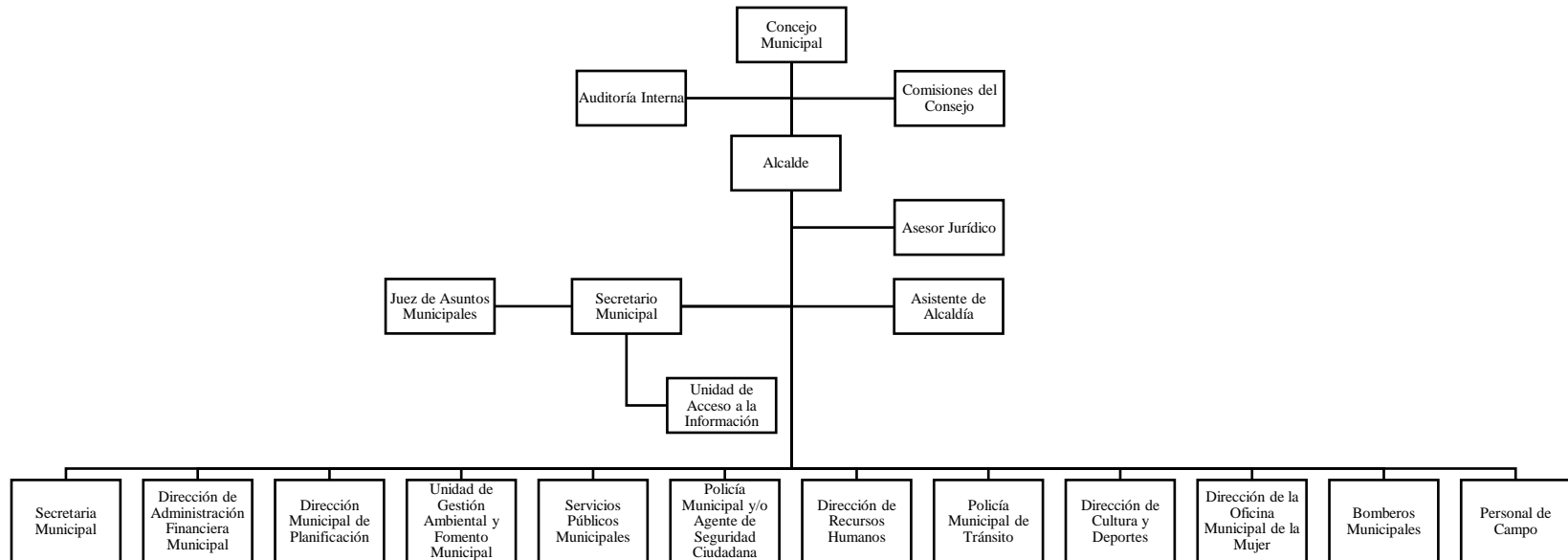
Así mismo el Consejo Municipal del Municipio de Patulul, se encuentra integrado por un alcalde municipal, dos síndicos y cuatro concejales electos directamente por sufragio universal, por un período de cuatro años, los cuales pueden ser reelectos. Dentro de la estructura municipal el -DMP- que es la encargada de coordinar y consolidar los diagnósticos, planes, programas y proyectos de desarrollo del municipio de Patulul, también se observa la Oficina Municipal de la Mujer –OMM-, la secretaría municipal, tesorería, policía municipal, una biblioteca, una radio y la empresa cable. En la gráfica 1 se muestra el organigrama general de la Municipalidad.

1.1.4 Clima

Posee un clima tropical húmedo, su temperatura generalmente oscila entre los 17°C a 33°C, ya que pertenece a la boca costa cálida; las épocas marcadas son el verano que se caracteriza por ser húmedo y mayormente despejado, inicia en noviembre y finaliza en abril. El invierno inicia en mayo y finaliza en octubre se caracteriza por ser nublado alcanzando un 70% según la velocidad de los vientos. La precipitación pluvial abundante inicia en el territorio patuluteco en mayo y culmina en octubre, con una acumulación promedio anual de 1,300 – 2,400 milímetros. La humedad es del 70%, el registro de la velocidad del viento es de 14.48 kilómetros por hora.

Gracias a su clima, pose grandes riquezas ecológicas que permite que la mejor época del año para el turismo sea a principios de diciembre hasta marzo.

Gráfica 1
Municipio de Patulul, departamento de Suchitepéquez
Organigrama general de la municipalidad de Patulul
Año 2018



Fuente: elaboración propia, con base en los datos de la Asociación Nacional de Municipalidades –ANAM- de la República de Guatemala 2018

1.1.5 Población

La población es un conjunto de individuos que viven en un preciso lugar, esto se refiere a los espacios y obra de una localidad u otra división política, a la acción y las consecuencias de poblar. Permite conocer las características demográficas sujetas de análisis que son: centro poblado, número de hogares, sexo, área geográfica, actividad productiva, densidad poblacional, migración, pobreza, desnutrición y empleo.

1.1.5.1 Población total por centro poblado y número de hogares

La población total para el año 2018, según la proyección elaborada con base al Censo del año 2002 realizada por el Instituto Nacional de Estadística -INE- es de 51,788 habitantes en el municipio de Patulul, departamento de Suchitepéquez.

Para los años 2002 y 2018 existen 5,997 y 10,485 hogares en Patulul, respectivamente. La tasa de crecimiento poblacional del municipio de Patulul es de 3.51%.

La población por centro poblado y número de hogares del censo del año 2002 realizado por el -INE- y la proyección del 2018 se detalla en el cuadro siguientes:

Cuadro 2
Municipio de Patulul, departamento de Suchitepéquez
Población por centro poblado y número de hogares
Años 2002 y 2018

No.	Centro poblado	Censo 2002		Proyección 2018	
		Población	Hogares	Población	Hogares
1	Patulul	6,468	1,363	5,884	1,108
2	Cocales	1,085	234	1,883	377
3	Cocales San Rufino O San Rufino	851	170	688	206
4	Las Colinas	37	7	64	13
5	Las Marías	52	8	90	18
6	Coyolate O Esfuerzo Los Vicentes	447	95	776	155
7	El Coyolatillo	15	3	26	5
8	El Horizonte	26	7	-	-

Continúa en la página siguiente...

...viene de la página anterior.

No.	Centro poblado	Censo 2002		Proyección 2018	
		Población	Hogares	Población	Hogares
9	El Ingenio San Jerónimo	138	25 -	-	-
10	El Triunfo	2,329	479	4,043	809
11	El Rosario	1,629	305	2,828	566
12	El Canadá	26	8	45	9
13	El Vesubio San Juan	60	13 -	-	-
14	El Paraíso	97	17	168	34
15	San Rafael	185	47 -	-	-
16	El Horizonte	42	8	73	15
17	El Milagro	77	19	134	27
18	El Jute	54	9	94	19
19	El Tesoro	749	169	1,300	260
20	El Carmen O San José El Carmen	557	109	967	193
21	El Refugio	51	12	89	18
22	El Recreo	17	4 -	-	-
23	Arizona	24	6	42	8
24	La Ermita	154	32	267	53
25	Los Tarrales	492	126	854	171
26	Santa Isabel	244	45 -	-	-
27	La Paz	732	151	1,271	254
28	Las Amalias	40	6 -	-	-
29	Luisiana	1,009	175	1,751	350
30	Las Vegas	31	7	54	11
31	La Primavera	26	4 -	-	-
32	La Esperanza	127	26	220	44
33	La Soledad	117	25	203	41
34	El Triunfo	1,070	151	1,217	311
35	La Favorita	51	8 -	-	-
36	San Martin Buena Vista	61	11	106	21
37	Monte María	43	7	75	15
38	La Magnolia	564	107	979	196
39	San Pablo	222	38	385	77
40	Palmira	125	29	217	43
41	Providencia Las Brisas	146	27	253	51
42	San Jerónimo Miramar	706	153 -	-	-
43	San Julián	1,251	239	1,472	294
44	Santa Cristina	36	8	62	12
45	San Agustín	425	97	738	148

Continúa en la página siguiente...

...viene de la página anterior.

No.	Centro poblado	Censo 2002		Proyección 2018	
		Población	Hogares	Población	Hogares
46	Santa Cecilia	263	48	457	91
47	San Ricardo	250	53	434	87
48	Santa Elena Sinaca	49	12	85	17
49	Santa Delfina	367	65	637	127
50	San Joaquín Sinaca	282	50	490	98
51	Santa Luisa	518	100	850	170
52	San Lázaro	8	2 -	-	-
53	Santa Fe	7	3	12	2
54	San Luis	60	12	104	21
55	Colonia El Carmen	339	66	588	118
56	San Salvador	18	5 -	-	-
57	San Antonio Mapan	34	8 -	-	-
58	San Bernardino Primavera	8	2 -	-	-
59	Santa Elena Mapan	38	8	66	13
60	San Felipe	559	110	970	194
61	La Esperanza	1,574	305	2,395	479
62	Sacramento	42	8	73	15
63	Concepción	162	30	281	56
64	Oriente Coyolate	132	28	229	46
65	Santa Anita La Luz O San Jacinto	33	7	57	11
66	San Felipe Santa Clara	400	70	694	139
67	San Carlos	681	136	1,182	236
68	Colonia Valle Verde	429	105 -	-	-
69	Porvenir	30	5	52	10
70	La Pradera	44	8 -	-	-
71	La Fuente	219	42	380	76
72	El Nacimiento	27	6	47	9
73	El Retiro	50	10	87	17
74	El Canaleño	86	14 -	-	-
75	Oxipec	128	22	222	44
76	San Antonio	46	13	80	16
77	Finca El Ingenio	37	8 -	-	-
78	Población Dispersa	226	47	392	78
79	Altamira	-	-	-	-
80	Bonanza	-	-	10	2
81	Caserío Comunidad Maya 9 De Enero	-	-	940	188
82	Caserío Los Tarros	-	-	470	94

Continúa en la página siguiente...

...viene de la página anterior.

No.	Centro poblado	Censo 2002		Proyección 2018	
		Población	Hogares	Población	Hogares
83	Caserío San Antonio La Fuente O Labor Buena Vista	-	-	775	155
84	Caserío Santa Teresita	-	-	1,060	212
85	Colonia Primero De Septiembre	-	-	1,170	234
86	Comunidad Agraria El Esfuerzo	-	-	210	42
87	Comunidad El Esfuerzo	-	-	785	157
88	Comunidad Nueva Esperanza	-	-	1,455	291
89	Cuchillas La Primavera	-	-	60	12
90	El Frutero Real	-	-	-	-
91	El Recuerdo De Yucatán	-	-	-	-
92	El Retiro	-	-	15	3
93	Esperanza Mapan	-	-	10	2
94	Estación Soledad	-	-	120	24
95	Finca Acarigua	-	-	-	-
96	Finca Brisas De Sinaca	-	-	10	2
97	Finca Cocales	-	-	15	3
98	Finca El Bosque	-	-	20	4
99	Finca La Magnolia	-	-	10	2
100	Finca Las Cumbres O Comunidad Las Cumbres	-	-	75	15
101	Finca Oxipec	-	-	235	47
102	Finca San José Sinaca	-	-	25	5
103	Finca Santa Clara	-	-	-	-
104	Finca Santa Isabel O Comunidad Santa Isabel	-	-	35	7
105	Finca Sin Nombré	-	-	5	1
106	Finca Sin Nombré	-	-	-	-
107	Formost	-	-	75	15
108	Granja Don Mario	-	-	5	1
109	Hacienda Babilonia	-	-	10	2
110	Hacienda San Roque	-	-	15	3
111	Joaquina	-	-	390	78
112	La Bendición	-	-	245	49
113	La Favorita	-	-	45	9
114	La Pradera Del Quetzal	-	-	495	99
115	Labor Buena Vista 1	-	-	355	71
116	Labor Las Flores	-	-	65	13
117	Las Ilusiones	-	-	5	1

Continúa en la página siguiente...

...viene de la página anterior.

No.	Centro poblado	Censo 2002		Proyección 2018	
		Población	Hogares	Población	Hogares
118	Las Ilusiones De Horizabal	-	-	115	23
119	Las Marías	-	-	30	6
120	Lotificación Aquí Nace Una Estrella	-	-	120	24
121	Lotificación Cocales De Pasadena	-	-	85	17
122	Lotificación El Porvenir	-	-	185	37
123	Lotificación San Francisco Santa Clara	-	-	425	85
124	Mixqueño	-	-	10	2
125	Monte Video	-	-	5	1
126	Monterrey	-	-	5	1
127	Pasadena	-	-	14	3
128	Peralta	-	-	5	1
129	Ríos De Agua Viva	-	-	575	115
130	San Francisco Mapan	-	-	5	1
131	San Gerónimo Miramar	-	-	-	-
132	San Jacinto	-	-	5	1
133	San Jacinto	-	-	4	1
134	San José Pia	-	-	50	10
135	Santa Cecilia	-	-	-	-
136	Vista Hermosa	-	-	750	210
Total		29,834	5,997	51,788	10,485

Fuente: elaboración propia, con base en datos del XI Censo Nacional de Población, VI Censo Nacional de Habitación 2002 del Instituto Nacional de Estadística -INE- y proyecciones de población y hogares EPS, segundo semestre 2018.

En el cuadro anterior, se muestra el crecimiento notable que ha tenido cada uno de los centros poblados después del último censo del año 2002, el cual proyecta un incremento para el año 2018 en el área urbana de Patulul, a razón del nacimiento de nuevos centros poblados y lotificaciones.

1.1.5.2 Población por sexo, edad, grupo étnico y área geográfica

En el cuadro 3, se presenta la cantidad de habitantes de Patulul por diferentes categorías demográficas y se utilizan los datos obtenidos con base al censo 2002 y la proyección del 2018.

Cuadro 3
Municipio de Patulul, departamento de Suchitepéquez
Población total por edad, género, grupo étnico y área geográfica
Años 2002 y 2018

Descripción	Censo 2002		Proyección 2018	
	Habitantes	%	Habitantes	%
<u>Por sexo</u>				
Hombres	15,028	50.37	26,086	50.37
Mujeres	14,806	49.53	25,702	49.53
Total	29,834	100.00	51,788	100.00
<u>Por área</u>				
Urbana	11,259	37.74	19,545	37.74
Rural	18,575	62.26	32,243	62.26
Total	29,834	100.00	51,788	100.00
<u>Por grupo étnico</u>				
Indígena	12,438	41.69	21,590	41.69
No indígena	17,396	58.31	30,198	58.31
Total	29,834	100.00	51,788	100.00
<u>Por edad</u>				
00-06	6,235	20.90	10,824	20.90
7-14	6,548	21.95	11,367	21.95
15-64	15,623	52.36	27,116	52.36
65- y más	1,428	4.79	2,481	4.79
Total	29,834	100.00	51,788	100.00

Fuente: elaboración propia, con base en datos del XI Censo Nacional de Población, VI Censo Nacional de Habitación 2002 del Instituto Nacional de Estadística -INE- y proyecciones de población EPS, segundo semestre 2018.

El cuadro anterior muestra que la población en el municipio de Patulul tiene un crecimiento en los años 2002 al 2018, el género dominante es el masculino, la étnica con mayor influencia es la no indígena y el área más habitada es la rural. Según la Secretaría de Planificación y Programación de la Presidencia -SEGEPLAN- el municipio de Patulul está constituido por Kaqchiqueles, Quichés y Pipiles.

La distribución por edad muestra que el 21.95% representa las edades entre siete a catorce años y el 52.36% representa los rangos de quince a sesenta y cuatro años, esto indica que la población del municipio de Patulul es relativamente joven.

1.1.5.3 Población económicamente activa –PEA-

Los datos representados en el cuadro 4 muestran la -PEA- por género, área y actividad productiva del municipio de Patulul.

Cuadro 4
Municipio de Patulul, departamento de Suchitepéquez
Población económicamente activa –PEA-
Años 2002 y 2018

Descripción	Censo 2002		Proyección 2018	
	Habitantes	%	Habitantes	%
<u>Por género</u>				
Hombres	7,155	75.63	12,420	75.63
Mujeres	2,306	24.37	4,002	24.37
Total	9,461	100.00	16,422	100.00
<u>Por Área</u>				
Urbana	3,571	37.74	6,198	37.74
Rural	5,890	62.26	10,224	62.26
Total	9,461	100.00	16,422	100.00
<u>Por Actividad productiva</u>				
Agricultura, caza, silvicultura y pesca	5,193	54.89	9,014	54.89
Explotación de minas y canteras	5	0.05	9	0.05
Industria manufacturera textil y alimenticia	1,268	13.40	2,201	13.40
Electricidad, gas y agua	65	0.69	113	0.69
Construcción	424	4.48	736	4.48
Comercio por mayor y menor, restaurantes y hoteles	1,422	15.03	2,468	15.03
Transporte almacenamiento y comunicaciones	272	2.87	471	2.87
Establecimientos financieros, seguros, bienes inmuebles y servicios prestados a empresas	143	1.51	248	1.51
Administración pública y defensa	75	0.79	130	0.79
Enseñanza	116	1.23	202	1.23
Servicios comunales, sociales y personales	420	4.44	729	4.44
Organizaciones extraterritoriales	-	-	-	-
Rama de actividad no especificada	58	0.62	102	0.62
Total	9,461	100.00	16,422	100.00

Fuente: elaboración propia, con base en datos del XI Censo Nacional de Población, VI Censo Nacional de Habitación 2002 del Instituto Nacional de Estadística -INE- y proyecciones de población EPS, segundo semestre 2018.

La población económicamente activa es el 32% del total de la población del municipio de Patulul para el año 2018. La -PEA- aumentó del año 2002 a 2018 en un 73% el género masculino predominante en Patulul, esto refleja como el dominio que tiene el patriarcado en los hogares. La agricultura es la actividad productiva con más peso en la -PEA- a razón de la gran cantidad de fincas que existen en Patulul reflejadas en el área rural.

1.1.5.4 Densidad poblacional

Es el número de individuos que viven por kilómetro cuadrado. El municipio de Patulul cuenta con una extensión de 332 metros cuadrados, se estima que la población para el año 2018 es de 51,788 habitantes. Para el año 2018 se estima que la densidad poblacional es de 156 habitantes por kilómetro cuadrado, como se muestra en el cuadro 5.

1.1.5.5 Pobreza

En el año 2002, la pobreza general en el municipio de Patulul es de 62.31% que corresponde a 18,590 habitantes. La pobreza extrema es de 12.3% que corresponde a 3,670 habitantes y la no extrema es de 49.01% corresponde a 14,620 habitantes, según el mapa de pobreza elaborado por la Secretaría de Planificación y Programación de la Presidencia -SEGEPLAN-, el Instituto Nacional de Estadística -INE- y la Universidad Rafael Landívar, con el apoyo técnico del Banco Mundial -BM-.

Cuadro 5
Municipio de Patulul, departamento de Suchitepéquez y República de Guatemala
Densidad poblacional
Años 2002 y 2018

Fuente	Categoría	Población	Km²	Densidad poblacional (h/km)
Censo 2002	Municipio	29,834	332	90
Proyección 2018	Municipio	51,788	332	156
Censo 2002	Departamento	402,443	2,510	160
Proyección 2018	Departamento	609,987	2,510	243
Censo 2002	República	11,205,409	108,889	103
Proyección 2018	República	17,302,084	108,889	159

Fuente: elaboración propia, con base en datos del XI Censo Nacional de Población, VI Censo Nacional de Habitación 2002 del Instituto Nacional de Estadística -INE- y proyecciones de población EPS, segundo semestre 2018.

De acuerdo con los datos presentados, en el año 2018 la densidad poblacional del municipio de Patulul tiene una diferencia positiva de 66 habitantes en comparación al año

2002. En el año 2018 el departamento de Suchitepéquez tiene una diferencia de 87 habitantes más que Patulul, este fenómeno ocurre porque en Patulul existe gran cantidad de fincas destinadas a cultivos, crianza y engorde de ganado; y a nivel nacional, la diferencia entre el municipio de Patulul es de 3 habitantes menos por kilómetro cuadrado con relación a la República.

1.1.5.6 Desnutrición

En el año 2018, el Centro de Salud del municipio de Patulul, presenta 13 casos de desnutrición moderada y 5 de severa. El Instituto Guatemalteco de Seguridad Social -IGSS- diagnosticó 85 casos de desnutrición proteico-calórica de grado moderado y 319 de grado leve. Los casos presentados de desnutrición son enviados a un centro de asistencia para que sean sometidos a evaluaciones médicas para su recuperación.

1.1.5.7 Migración

Traslado de alguno o varios miembros de un grupo de personas y/o grupos sociales a otro punto geográfico a través de una frontera específica para establecer una residencia permanente o semipermanente. La migración tiene como objetivo mejorar la calidad de vida de las personas.

- Inmigración

El INE de acuerdo con el Censo de 2002 determinó que la migración intermunicipal era de 9,250 inmigrantes que responde a un 31% del total de la población, por lo que el municipio de Patulul se percibe como un centro poblado con altos índices de demanda laboral; sin embargo, las fuentes de empleo no son suficientes para cubrir la mano de obra disponible en el mercado laboral.

- Emigración

En Patulul, los habitantes deben emigrar a las fuentes de trabajo cercanas al municipio, la contratación de mano de obra en las fincas de café y caña de forma temporal o permanente es un atractivo para la población económicamente activa. La cantidad de emigrantes según el -INE- en el año 2002 es 4,574 que responde a un 15% de la población

total.

1.1.5.8 Empleo

En el cuadro 6 se presenta el análisis de empleo, subempleo y desempleo del municipio de Patulul, en donde 10,299 habitantes es el incremento de personas con capacidad de trabajar del año 2002 al 2017 y que están en edad de 15 a 64 años para laborar.

- Subempleo. Es el empleo que no se cumple en una jornada laboral completa, desaprovechando en su totalidad la capacidad productiva de la población. Existe un crecimiento del 1.48% en relación del 2002 al 2017. Estos habitantes corresponden a todas aquellas personas que realizan actividades en menor cuantía de horas que una jornada laboral, ocupándose en unidades económicas menos productivas.
- Desempleo. Se entiende por las personas del municipio de Patulul, que están en condiciones de realizar cualquier trabajo, pero no cuentan con empleo o han dejado de laborar. Existe una disminución del 11.77%, este porcentaje de personas desempleadas es favorable para la economía de Patulul, porque paulatinamente han surgido nuevas fuentes de empleo del 2002 al 2017 y se refleja en el aumento del 10.29% que ha tenido el empleo en relación a los años en estudio.

Cuadro 6
Municipio de Patulul, departamento de Suchitepéquez
Análisis de empleo, subempleo y desempleo
Años 2002 y 2018

Descripción	Censo 2002		ENEI 2017	
	Habitantes	%	Habitantes	%
Empleo	8,760	40.29	16,205	50.58
Subempleo	660	3.04	1,448	4.52
Desempleo	12,320	56.67	14,386	44.90
Total	21,740	100.00	32,039	100.00

Fuente: elaboración propia, con base en datos del XI Censo Nacional de Población, VI Censo Nacional de Habitación 2002 Y Encuesta Nacional de Empleo e Ingresos 2017 del Instituto Nacional de Estadística - INE- y proyecciones de EPS, segundo semestre 2018.

En el cuadro anterior se observa el incremento del en empleo, en relación al censo 2002 según Encuesta Nacional de Empleo e Ingresos año 2017, lo hace que disminuya el

desempleo, dando mejores oportunidades a la población, sin embargo, los subempleos siguen contante crecimiento.

1.1.6 Remesas familiares

En el municipio de Patulul ingresa por concepto de remesas Q.35,665,362.63, la principal entidad bancaria registra el 84% de las transacciones y el 16% restante a través de los otros bancos del sistema. Este monto integra transacciones efectuadas directamente en ventanilla del banco y las pagadas en cajas rurales.

1.2 BARRIO EL TRIUNFO

Se desarrollan las características del contexto territorial del barrio El Triunfo en lo que se refiere a: antecedentes históricos, localización geográfica, división política y administrativa, clima, población, migración, ecosistema, agua, bosque, suelo, flora y fauna, orografía, y áreas protegidas para tener la comprensión de las condiciones actuales.

1.2.1 Antecedentes históricos

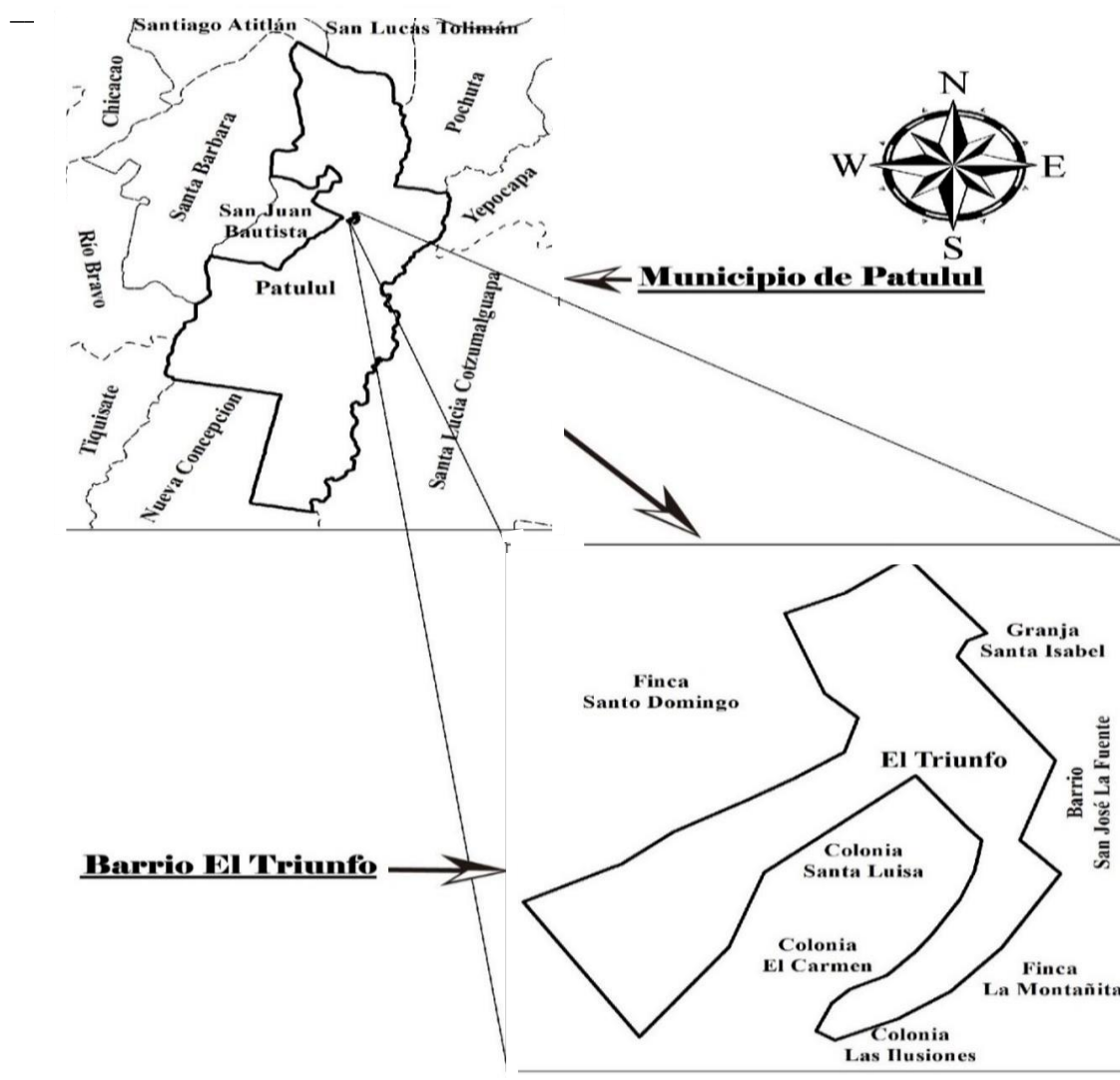
Se fundó en el año 1917 a consecuencia de la invasión de la finca San Julián, administrada por el señor Antonio Corzo, coronel de las fuerzas altenses. El origen del nombre deriva del grito ¡Triunfo! tras la victoria de sus pobladores al defender su territorio en esa época. Sus primeros habitantes fueron: Luisa Salazar, Felipa Tello, Ernesto Nelson Gómez, Arturo Nelson Gómez, Laura Nelson Gómez, Arturo Gereda, María García Tello, Javier García Tello, Domingo Cruz, Carmen Daniel Arriola, Guillermo García Nelson, Enrique Caminade Dubón, Augusto Caminade Dubón, Emilia Caminade Dubón, Carmen Caminade Dubón y Alicia Caminade Dubón.

1.2.2 Localización y extensión

De acuerdo al Plan de Desarrollo Municipal (2011-2025), el barrio El Triunfo pertenece a la Muniregión uno, que gestiona el del Gobierno Municipal. Las colindancias del Barrio son: al norte finca Palmira y granja Santa Isabel, al sur con colonia las Ilusiones, hacia el este con el barrio San José la Fuente y al oeste con la colonia Santa Luisa, en dirección suroeste con la colonia El Carmen, al sureste con finca la Montañita, finalmente al noroeste

con Finca Santo Domingo. Se encuentra específicamente a 332 metros sobre el nivel del mar, latitud es de $14^{\circ} 26' 14.536''$, con longitud de $91^{\circ} 09' 16.868''$, la parte central del barrio se encuentra en latitud $14^{\circ} 26' 0.061''$ longitud $91^{\circ} 09' 6.188''$ con una altura del nivel del mar de 345 metros. La extensión territorial es 0.265 kilómetros cuadrados; Se encuentra situado en la parte norte del municipio de Patulul, departamento de Suchitepéquez. El mapa 3 muestra la ubicación de barrio El Triunfo dentro del municipio de Patulul, departamento de Suchitepéquez.

Mapa 3
Barrio El Triunfo, municipio de Patulul, departamento de Suchitepéquez
Ubicación del barrio El Triunfo
Año 2018



Fuente: investigación de campo EPS, segundo semestre 2018

La tabla 2 presenta las distancias del barrio El Triunfo hasta las cabeceras de los municipios aledaños, el tipo de acceso, y la situación de los accesos.

Tabla 2
Barrio El Triunfo, municipio de Patulul, departamento de Suchitepéquez
Vías de acceso
Año 2018

Cabecera municipal	Tipo de acceso	Distancia a la cabecera	Situación de la vía
Patulul	Carretera	0.96 km.	Asfaltada
San Lucas Tolimán	Carretera	25.20 km.	Asfaltada
San Miguel Pochuta	Carretera	18.60 km.	Asfaltada
San Juan Bautista	Carretera	3.40 km.	Asfaltada

Fuente: investigación de campo EPS, segundo semestre 2018.

Los municipios con vías de acceso hacia el Barrio son: Patulul, San Lucas Tolimán y San Miguel Pochuta, lugares a donde los residentes del centro poblado pueden dirigirse para realizar actividades comerciales porque la distancia es mínima y las carreteras se encuentran en buenas condiciones.

1.2.3 División política y administrativa

Actualmente el Triunfo cuenta con la categoría de Barrio, su división política se conforma por la parte central, el sector Madre Vieja y la finca la Aurora. La división política está constituida por el Consejo de Desarrollo Urbano y Rural –COCODE–, que está integrado por vicepresidente encargado sustituir al presidente, secretaria, Vocal I responsable de las actividades de la Iglesia católica y educación, Vocal II agua y salud, Vocal III comisión de la mujer, Vocal IV seguridad ciudadana, Vocal V jóvenes y medio ambiente, Vocal VI cultura y deporte, Vocal VII comisión de desastres, Vocal VIII infraestructura y Tesorero.

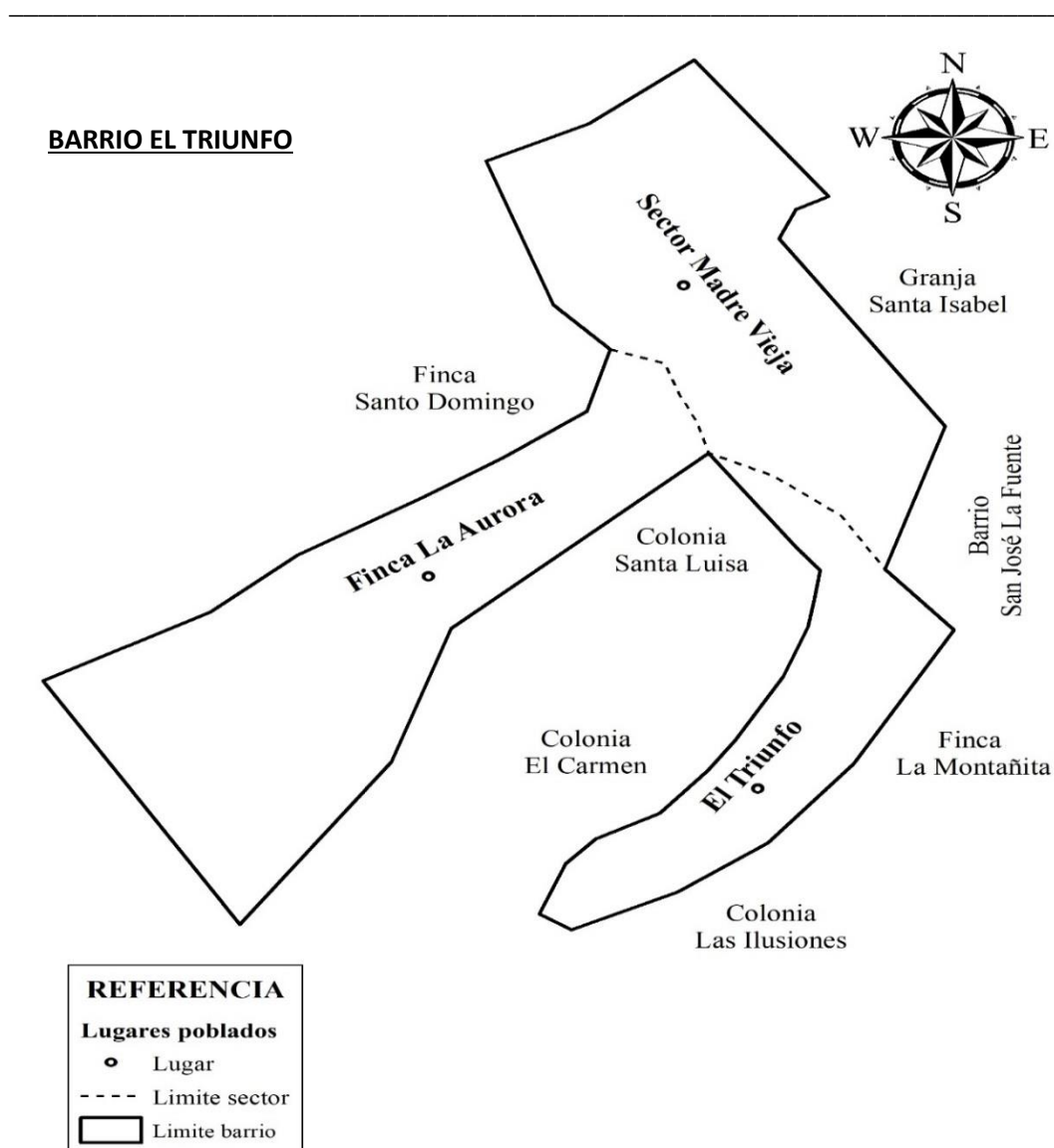
1.2.4 Clima

Las condiciones climáticas cálidas y húmedas se registran con temperaturas mínimas absolutas de 13.0° en los meses de noviembre y diciembre y en verano una máxima de 36.1° centígrados durante los meses de marzo y abril. Las dos estaciones definidas para el

Barrio en el año se presentan en regímenes de seis meses; el invierno inicia en mayo y finaliza en octubre; y el verano de noviembre a abril.

A continuación, se muestra el mapa 4 con la división política del barrio El Triunfo y sus colindancias:

Mapa 4
Barrio El Triunfo, municipio de Patulul, departamento de Suchitepéquez
División política
Año 2018



Fuente: investigación de campo EPS, segundo semestre 2018.

El clima para el mes de octubre del año 2018 es cálido húmedo, se mantiene una temperatura media de 25° en la mañana, 27° durante el mediodía y de 24° centígrados en la noche. La precipitación pluvial durante el mes de la investigación es de 1033 milímetros, por lo que la humedad del suelo es de 75%; el viento sopla en dirección de sur a norte a una velocidad de 1.4 kilómetros por hora.

1.2.5 Población

Su población según el censo poblacional 2002 el total de habitantes era de 1071 y para el año 2018 haciende a 1217 con un total de hogares 311; su tasa de crecimiento es del 0.81% anual y densidad poblacional de 1217 personas por kilómetro cuadrado.

1.2.5.1 Población total, número total de hogares y tasa de crecimiento

La siguiente tabla muestra la cantidad total de hogares, manifiesta el incremento o disminución de la población, la cual depende del número de nacimientos, muertes y el movimiento migratorio.

Tabla 3
Barrio El Triunfo, municipio de Patulul, departamento de Suchitepéquez
Población total y número de hogares
Años 2002 y 2018

Descripción	Censo 2002	Censo EPS 2018
Población total	1,070	1,217
Total de hogares	151	311

Fuente: elaboración propia, con base en datos del XI Censo Nacional de Población y VI de Habitación 2002 del Instituto Nacional de Estadística -INE- e investigación de campo EPS, segundo semestre 2018.

La tasa de crecimiento es del 0.81% anual, que equivale a un aumento de 147 personas del período 2002 al 2018. El incremento es especialmente en el sector Madre Vieja, donde existen más hogares integrados por numerosos habitantes, con relación a las familias que residen en el casco urbano. El número promedio de personas por hogar al año 2002 es de 7 y en el año 2018 disminuyó a 4.

1.2.5.2 Por sexo, edad, grupo étnico y área geográfica

En el cuadro 7 se presenta la población por sexo, edad, grupo étnico y área geográfica

del barrio El Triunfo año 2018. En el año 2002, el número de hombres supera la cantidad de mujeres y para el año 2018, muestra el mismo patrón con 3% de ventaja para el sexo masculino sobre el femenino. En la comparación del crecimiento de la población para ambos años, ha prevalecido el incremento de hombres, como se observa a continuación.

Cuadro 7
Barrio El Triunfo, municipio de Patulul, departamento de Suchitepéquez
Población según sexo, área geográfica, grupo étnico y edad
Años 2002 y 2018

Descripción	Censo 2002		Censo EPS 2018	
	Habitantes	%	Habitantes	%
<u>Sexo</u>				
Hombres	539	50.37	628	51.60
Mujeres	531	49.63	589	48.40
Total	1,070	100.00	1,217	100.00
<u>Área geográfica</u>				
Urbana	1070	100	1,217	100
Total	1070	100	1,217	100
<u>Grupo étnico</u>				
Ladino	212	19.81	945	77.65
Mestizo	-	-	42	3.45
Indígena	858	80.19	230	18.90
Total	1,070	100.00	1,070	100.00
<u>Edad</u>				
00-06 años	254	23.74	212	17.42
07-14 años	268	25.05	205	16.85
15-64 años	508	47.48	745	61.21
65 y más años	40	3.73	55	4.52
Total	1,070	100.00	1,217	100.00

Fuente: elaboración propia, con base en datos del XI Censo Nacional de Población, VI Censo Nacional de Habitación 2002 del Instituto Nacional de Estadística -INE- e investigación EPS, segundo semestre 2018

En relación con las cifras establecidas en el año 2002, el rango de 0 a 6 años disminuye, por el bajo registro de natalidad para el año 2018; el rango de 07 a 14 años presenta una disminución y responde a la tendencia del rango anterior. El rango de 15 a 64 años aumentó por el movimiento migratorio y el de 65 a más años, presenta un aumento por la tasa de esperanza de vida para el quinquenio 2015-2020, que establece el Instituto Nacional de Estadística -INE-, del 76.10 para mujeres y 69.10 para hombres (INE, 2018). La población por grupo étnico muestra en el año 2002 una ventaja de los indígenas sobre los ladinos de 646 habitantes. En el año 2018, se presenta un cambio considerable, debido al incremento

de la población ladina que prevalece sobre la indígena en 715 habitantes y los mestizos con 3% en el año 2018, esta categoría no se establece en el 2002.

1.2.5.3 Población económicamente activa –PEA-

En el cuadro 8 se detalla la comparación de la población económicamente activa -PEA- de los años 2002 y 2018 por sexo, área geográfica y actividad productiva.

Cuadro 8
Barrio El Triunfo, municipio de Patulul, departamento de Suchitepéquez
Población económicamente activa -PEA-
Años 2002 y 2018

Descripción	Censo 2002		Censo EPS 2018	
	Habitantes	%	Habitantes	%
Sexo				
Hombres	260	73	283	70
Mujeres	95	27	121	30
Total	355	100	404	100
Área				
Urbana	355	100	404	100
Total	355	100	404	100
Por actividad productiva				
Agrícola	223	63	97	24
Pecuario	-	-	8	2
Artesanal	-	-	12	3
Agroindustrial	-	-	28	7
Industrial	67	19	4	1
Servicios	40	11	166	41
Comercio	22	6	89	22
Actividad no especificada	3	1	0	0
Total	355	100	404	100

Fuente: elaboración propia, con base en datos del XI Censo Nacional de Población, VI Censo Nacional de Habitación 2002 del Instituto Nacional de Estadística -INE- e investigación EPS, segundo semestre 2018.

Para el año 2018, la población económicamente activa asciende a 404 personas, esta cifra no incluye a todos los habitantes que se encuentran en la edad de 15-64 años, porque se excluye a los estudiantes y personas con limitaciones para trabajar, por lo que su equivalente es el 33.20% del total de habitantes del barrio El Triunfo. Se observa que en la PEA predominan los hombres, representados en un 73.24% en el año 2002 y en 70.05% en el 2018, esto se debe por motivos culturales, en donde el hombre es quien trabaja para

obtener el sustento familiar y la mujer se dedica al cuidado del hogar.

Dentro de las actividades productivas más desarrolladas del Barrio destacan los servicios en 41.09%, agrícola en 24.01% y comercio con 22.03%; a diferencia de los datos del censo 2002 en donde el 62.82% del total de la población se dedicaba a las actividades agrícolas.

Los sectores de servicio y comercio han obtenido mayor importancia en la economía del Barrio, en especial por el incremento de tiendas, tortillerías, librerías y ventas de comida. En el año 2018, las mujeres tienen una mayor participación en las actividades productivas, específicamente en comercios que existen dentro y fuera del municipio de Patulul.

La actividad agrícola dejó de ser la principal dentro del Barrio El Triunfo debido a la urbanización, que provoca la disminución de las extensiones de tierra disponibles para el cultivo. La población que se dedica a esta actividad trabaja en fincas ubicadas en otros centros poblados o municipios. Otra causa es la pérdida de tierras y cultivos ocasionados por desbordamiento de los ríos Madre Vieja y El Jute por las tormentas: Stan en el año 2005 y Agatha en el 2010.

1.2.5.4 Niveles de ingreso

En el cuadro 9 se muestra el detalle de ingresos y los niveles de pobreza por hogar y la participación porcentual en cada uno de los rangos.

1.2.5.5 Pobreza

Se detalla el nivel de pobreza que presenta cada uno de los hogares, con base al nivel de ingresos que percibe:

- Pobreza extrema: Considera a las personas donde sus ingresos no superan el salario de Q.2,396 mensuales. La pobreza extrema predomina en el Barrio, la situación en que viven es precaria, no cubren las necesidades básicas de alimentación, vivienda, salud,

educación y vestuario, entre otras. El padre de familia es el principal proveedor de los ingresos del hogar, las madres en un gran porcentaje son amas de casa, las familias son muy numerosas, los ingresos se vuelven insuficientes.

- Pobreza no extrema: Se consideran a las personas que alcanzan a cubrir el costo mínimo de consumo de alimentos, pero no cubren otros gastos adicionales, sus ingresos son menores de Q.4,258 mensuales
- No pobres: Cuentan con ingresos mayores a Q.4,258 mensuales. Les permiten cubrir todas las necesidades básicas e incluir todas las actividades como la recreación y el ahorro. Por lo tanto, la pobreza extrema predomina en el barrio El Triunfo, con más de dos terceras partes que la no extrema y en su minoría los no pobres.

Cuadro 9
Barrio El Triunfo, municipio de Patulul, departamento de Suchitepéquez
Niveles de ingreso mensual por hogar y pobreza
Año 2018

Nivel de ingresos Q.	Hogares	%
De Q. 1.00 a Q. 600.00	48	15.43
De Q. 601.00 a Q. 1,200.00	64	20.58
De Q. 1,201.00 a Q. 1,800.00	69	22.19
De Q. 1,801.00 a Q. 2,396.00	28	9.00
De Q. 2,397.00 a Q. 3,000.00	41	13.18
De Q. 3,001.00 a Q. 3,600.00	23	7.40
De Q. 3,601.00 a Q. 4,257.00	12	3.86
De Q. 4,258.00 a Q. 4,860.00	5	1.61
De Q. 4,861.00 a Q. 5,460.00	7	2.25
De Q. 5,461.00 y más	14	4.50
Total	311	100.00
.Nivel de ingresos Q.	Hogares	%
Descripción		
Pobreza extrema	209	67.20
Pobreza no extrema	69	22.19
Pobreza total	278	89.39
No pobres	33	10.61
Total	311	100.00

Fuente: investigación de campo EPS, segundo semestre 2018

1.2.5.6 Vivienda

Las características de la vivienda permiten identificar aspectos económicos de los habitantes y se encuentra vinculado a los ingresos y egresos de cada hogar. En el cuadro 10 se detalla la condición, forma de propiedad, tipo, y los materiales que utilizan para la

infraestructura de las viviendas ubicadas dentro del Barrio en los años 2002 y 2018. En el año 2002, la mayoría de las viviendas del Barrio se encontraban ocupadas, eran propiedad de los habitantes y predominaban las casas formales. El material más utilizado en las paredes era el block; en los pisos, predominaba el concreto y en el techo la lámina. Para el año 2018, en su mayoría las condiciones de las casas cumplen con los requisitos para proporcionar seguridad a sus habitantes. Un porcentaje intermedio se encuentra en situaciones menos favorables, pero permite poder ocuparlas; mientras que un bajo número de viviendas no cumple los requisitos mínimos para ser habitada.

Para el año 2018, en su mayoría las condiciones de las casas cumplen con los requisitos para proporcionar seguridad a sus habitantes. Un porcentaje intermedio se encuentra en situaciones menos favorables, pero permite poder ocuparlas; mientras que un bajo número de viviendas no cumple los requisitos mínimos para ser habitada.

Por la situación de la vivienda los pobladores del Barrio viven en una situación riesgo, debido a las constantes lluvias en la temporada de invierno ya que el río Madre Vieja es un constante peligro por su incremento en su caudal.

Cuadro 10
Barrio El Triunfo, municipio de Patulul, departamento de Suchitepéquez
Análisis de la vivienda
Años 2002 y 2018

Descripción	Censo 2002		Censo EPS 2018	
	Hogares/Vivienda	%	Hogares/Vivienda	%
<u>Condición</u>				
Ocupada	149	91.41	234	89.31
Ocupada temporal	2	1.23	7	2.67
Desocupada	12	7.36	21	8.02
Total, viviendas	163	100	262	100
<u>Forma de propiedad</u>				
Propia	129	85.43	217	69.77
Alquilada	3	1.99	63	20.26
Familiar	19	12.58	31	9.97

Continua en la página siguiente...

...viene de la página anterior.

Descripción	Censo 2002		Censo EPS 2018	
	Hogares/Vivienda	%	Hogares/Vivienda	%
Total, hogares	151	100	311	100
<u>Tipo</u>				
Casa formal	114	69.94	212	81.03
Apartamento	3	1.84	6	2.01
Covacha	38	23.31	36	13.8
Casa improvisada	8	4.91	8	3.16
Total, viviendas	163	100	262	100
<u>Materiales</u>				
<u>Paredes</u>				
Adobe	4	2.45	5	0.86
Block	71	43.56	201	77.01
Lámina	19	11.66	43	16.95
Madera	61	37.42	10	3.74
Ladrillo	8	4.91	3	1.44
Total, viviendas	163	100	262	100
<u>Techo</u>				
Concreto	1	0.61	30	11.49
Lámina	160	98.17	227	86.78
Paja	1	0.61	4	1.44
Palma	1	0.61	1	0.29
Total, viviendas	163	100	262	100
Descripción	Censo 2002		Censo EPS 2018	
	Hogares/Vivienda	%	Hogares/Vivienda	%
<u>Piso</u>				
Concreto	74	45.4	168	64.37
Granito	7	4.29	7	2.59
Cerámica	7	4.29	35	13.22
Tierra	61	37.42	50	19.25
Arenoso	14	8.6	2	0.57
Total, viviendas	163	100	262	100

Fuente: elaboración propia, con base en datos del Censo Nacional XI de Población y VI de Habitación 2002 del Instituto Nacional de Estadística –INE- e investigación de campo EPS, segundo semestre 2018.

Se considera que la vivienda debe ser para las personas un espacio de descanso y comodidad, donde puedan realizar y satisfacer sus necesidades esenciales. Así mismo para resguardar su integridad física ante los posibles fenómenos y desastres naturales que puedan presentarse como vientos, lluvias, sismos, entre otros.

1.2.5.7 Religión

Se presenta el cuadro 11 que incluye las religiones predominantes que se practican en el barrio El Triunfo: la católica, evangélica y otras o ninguna.

Cuadro 11
Barrio El Triunfo, municipio de Patulul, departamento de Suchitepéquez
Análisis de religión
Año 2018

Religión	Habitantes	%
Católica	421	34.59
Evangélica	474	38.94
Ninguna	322	26.45
Total	1,217	100.00

Fuente: investigación de campo EPS, segundo semestre 2018.

La tendencia de estos datos está acorde al número de iglesias que existen dentro del Barrio, una iglesia católica y cuatro evangélicas.

1.2.5.8 Desnutrición

En el año 2018 se refleja un solo caso de desnutrición moderada dentro del Barrio, representado en 0.082%. El nivel es bajo con relación a otros centros poblados y municipios circunvecinos, localizados en la región baja del departamento de Suchitepéquez.

1.2.5.9 Empleo

La población total en edad laboral es de 15 a 64 años, en el barrio El Triunfo este rango de edad asciende a 745 habitantes. En el cuadro 12 se detalla la población empleada y los porcentajes obtenidos.

- Subempleo. Es el empleo que no se cumple en una jornada laboral completa, desaprovechando en su totalidad la capacidad productiva de la población. Del total de la población económicamente activa, 343 habitantes cuentan con empleo permanente y jornada laboral completa, mientras que 31 habitantes corresponden a todas aquellas personas que realizan actividades en menor cuantía de horas que una jornada laboral, ocupándose en unidades económicas menos productivas.
- Desempleo. Se entiende por las personas del Barrio que están en condiciones de realizar cualquier trabajo, pero no cuentan con empleo o han dejado de laborar. Existen 371 habitantes con el porcentaje más representativo, que pertenece a las personas desempleadas y los motivos por los que no trabajan son: por ser amas de casa, por estudio o porque perciben alguna pensión.

Cuadro 12
Barrio El Triunfo, municipio de Patulul, departamento de Suchitepéquez
Análisis de empleo, subempleo y desempleo
Año 2018

Descripción	Habitantes	%
Empleo	343	46.04
Subempleo	31	4.16
Desempleo	371	49.80
Total	745	100.00

Fuente: investigación de campo EPS, segundo semestre 2018.

1.2.6 Migración

En el Barrio la inmigración tiene un mayor porcentaje respecto a la migración, principalmente por la formación de familias, a continuación, se presentan los datos de inmigración y emigración.

1.2.6.1 Inmigración

La tasa de inmigración es del 15%, equivale a 177 personas que no son originarias del Barrio sino de municipios y departamentos circunvecinos. Del total de las personas que se trasladan al municipio de Patulul el 65% son provenientes de otros departamentos, 24% de otros municipios y 11% restante de la Ciudad Capital. El motivo principal por lo que

sucede este fenómeno es por la formación de familias, donde uno de los cónyuges no es originario del municipio de Patulul. Además, existen casos de familias desalojadas de las fincas aledañas donde residían y trabajaban, por tal razón fue necesaria la búsqueda de empleo y hogar. El efecto predominante que provoca la inmigración es el hacinamiento existente en los hogares que acogen a los familiares de manera permanente y en ocasiones temporal. Además, porque los pobladores deciden arrendar un espacio en su vivienda para obtener otra fuente de ingreso.

1.2.6.2 Emigración

La tasa de emigración es del 0.33%, es decir, cuatro personas originarias del Barrio emigraron hacia otros departamentos con el motivo de encontrar oportunidades de empleo y de formar una familia en otros lugares. El principal efecto de la emigración es la desintegración familiar, que provoca los siguientes problemas sociales en barrio El Triunfo: drogadicción, alcoholismo, violencia y delincuencia.

1.2.7 Ecosistema

El ecosistema está conformado por los seres vivos y seres no vivos que comparten el mismo hábitat en el centro poblado estudiado y la relación vital que se establece entre ellos. El desarrollo de estos organismos se produce en función de los factores físicos del ambiente que comparten. (Concepto definicion.de, 2018). En este apartado se presentan las subvariables: Agua; líquido vital que forma océanos, ríos, lagos, riachuelos y las lluvias, es parte constituyente de todos los organismos vivos. Suelo; superficie terrestre. Flora y fauna; lo compone todas las especies animales y vegetales.

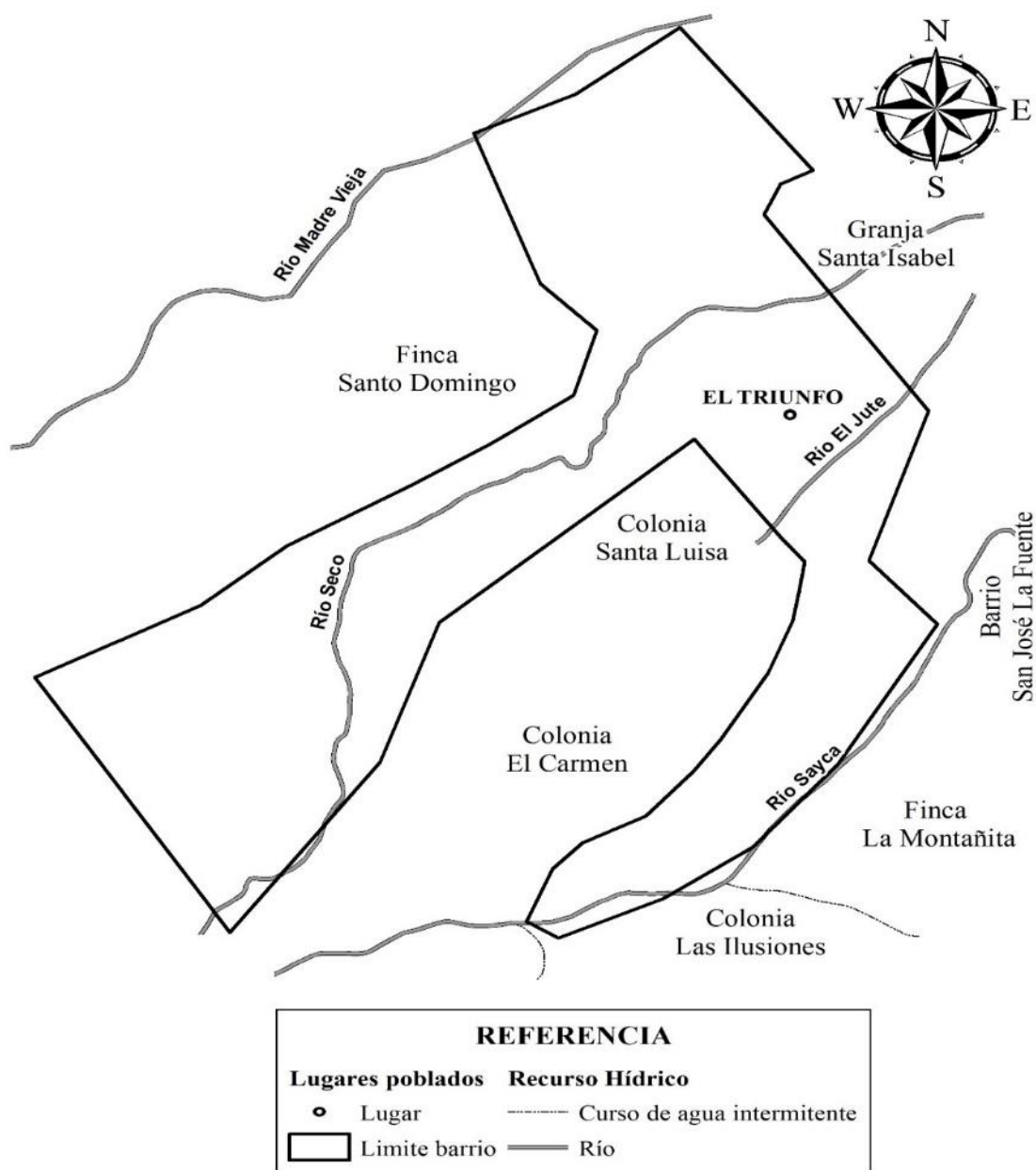
1.2.7.1 Agua

Barrio El Triunfo dentro de su extensión se encuentra cuatro ríos, dos de ellos delimitan la ubicación territorial norte y sur. En el mapa 5 se presenta a detalle el recurso hídrico existente en el Barrio como el río Madre Vieja, Sayca, Seco y el río el Jute.

El nivel de los ríos aumenta en época de invierno, comprendido en los meses de mayo a octubre, en ocasiones causan desbordamientos y provocan inundaciones en el sector. Este

recurso es utilizado por los habitantes para su aseo personal, lavado de prendas de vestir, actividades de pesca. En años anteriores se realizaban los mismos usos, pero en mayor intensidad, adicional en temas agrícolas existían cultivos en las Fincas asentadas en el Barrio.

Mapa 5
Barrio El Triunfo, municipio de Patulul, departamento de Suchitepéquez
Ríos
Año 2018



Fuente: investigación de campo EPS, segundo semestre 2018.

1.2.7.2 Bosque

No existen plantas de gran altura, vegetaciones o árboles en conjunto donde las copas se encuentren entre sí, por lo que se carece de extensión boscosa.

1.2.7.3 Suelos

Dentro de esta variable se detalla el uso de los suelos, la clasificación agrológica y los tipos de suelo que se destacan en el Barrio. Según el tipo de suelo será el tipo de uso que se le dará para su aprovechamiento máximo.

- Usos del suelo

En el cuadro 13 se establece los usos que se le da al suelo en el Barrio y cuál ha sido la tendencia del 2003 al 2018.

- Tipos de suelos

El barrio cuenta con suelo Panán, Chipó, Cutzán y Aluvial y sus características son:

- Suelo Panán: tiene poca profundidad, relieve suavemente inclinado, desarrollan sobre material volcánico color café oscuro, consistencia franco-arenosa, la profundidad de estos suelos es de 50 cm. y un pH de 5.88. La extensión de este suelo en el Barrio es de 0.0008 kilómetros cuadrados.
- Suelo Chipó: suelo de café muy oscuro, textura franca, la profundidad es de 40cm, el valor de pH es de 5.88. Con una extensión territorial en el Barrio de 0.0103 kilómetros cuadrados.
- Suelo Cutzán: son suelos desarrollados en clima húmedo y cálido, se desarrolla sobre cenizas volcánicas de color claro, el relieve que ocupan es ondulado e inclinado, el subsuelo es de color café, con una consistencia friable de textura franco-arenosa, la profundidad es de 40 cm. y un pH de 6.33 se encuentra con una extensión territorial de 0.0472 kilómetros cuadrados.
- Suelos Aluviales: son suelos de origen fluvial, poco evolucionados y profundos, se encuentran en las vegas de los ríos, desarrollados con el paso del tiempo. Se forman

por materiales transportados por corrientes de agua sobre su superficie, posee una extensión territorial de 0.2067 kilómetros cuadrados.

Cuadro 13
Barrio El Triunfo, municipio de Patulul, departamento de Suchitepéquez
Usos del suelo
Año 2018

Categoría	Censo agropecuario 2003	Censo EPS 2018
Área Urbanizada	14%	79%
Pastos Cultivados	40%	20%
Plantas y arboles	10%	1%
Cultivos permanentes	25%	0%
Cultivos temporales	10%	0%
Bosques	1%	0%
Total	100%	100%

Fuente: elaboración propia con base a los datos obtenidos del Censo Agropecuario 2003 del Ministerio de Agricultura, Ganadería y Alimentación -MAGA- e investigación de campo EPS, segundo semestre 2018.

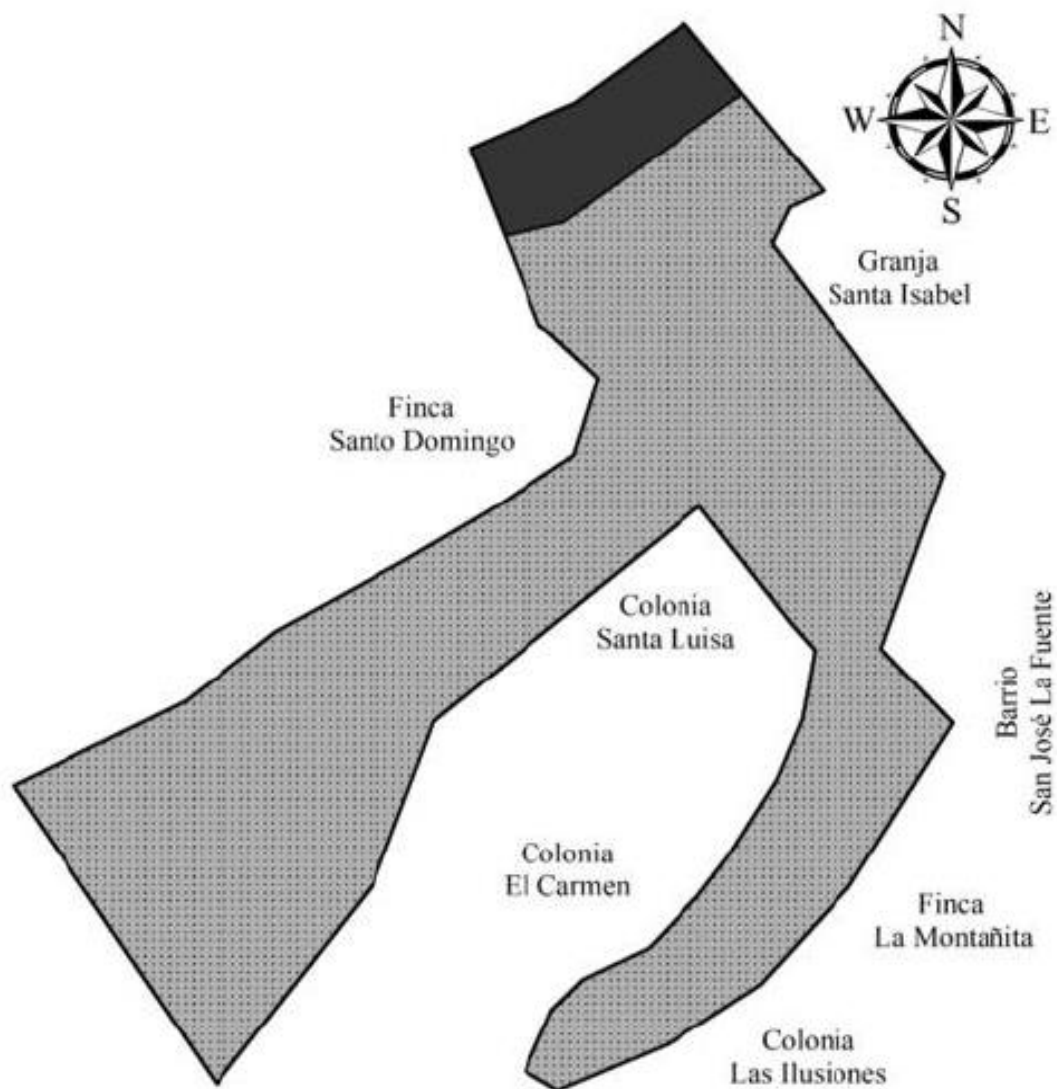
El 79% del Barrio es área urbanizada, por este motivo esta proporción de suelo no se utiliza para la actividad agrícola. El 20% del suelo del barrio El Triunfo corresponde a pastos cultivados encontrados en la finca La Aurora destinados para el engorde de ganado bovino y el 1% restante, la población dentro de sus hogares aprovecha el suelo en plantas diversas de subsistencia. En el censo agropecuario existe una disminución en los pastos para el 2003 en comparación de años anteriores y en el trabajo de campo se determinó su decremento al 50%, de igual manera la inexistencia de cultivos permanentes y temporales de lo que contemplaba en el año 2002 como es la siembra de caña de azúcar, maíz y hule.

- Clasificación agrológica

La clasificación agrológica se presenta en el mapa 6, esta busca la idoneidad en los suelos para usos generales (pastos, bosques, cultivos).

Clase III: localizado en la parte baja con una extensión de 0.05 km² que se enfoca a tierras cultivables, con pocas limitaciones, aptas para el riego y topografía plana, ondulada o suavemente inclinada y alta productividad de manejo moderadamente intensivos.

Mapa 6
Barrio El Triunfo, municipio de Patulul, departamento de Suchitepéquez
Clases agrológicas
Año 2018



REFERENCIA			
Simbología	Clase	Area km ²	%
	III	0.244	92.07%
	II	0.021	8%
Total		0.265	100%

Fuente: investigación de campo EPS, segundo semestre 2018.

- Clase III: con una extensión de 0.244 km² en la parte alta del barrio; tierras cultivables con medianas limitaciones, aptas para el riego con cultivos rentables y topografía plana ondulada o suavemente inclinadas, productividad mediana con prácticas intensivas de manejo.

1.2.7.4 Flora y fauna

Se le denomina flora al conjunto de especies de plantas o vegetación existentes en el Barrio, son utilizadas por el hombre para satisfacer sus necesidades como de algunas hojas, frutas y semillas utilizadas como comida. En cuanto a la madera, caucho y corteza sirven para la elaboración de productos o el desarrollo de construcciones de las viviendas del Barrio.

La flora que se puede observar en el en barrio son:

- Comestibles el zapote, cambray, limón persa, mangostán, guanaba y pera roja
- Medicinales como la ruda, hierba de pollo, menta, apacin, hoja de aire y hierbabuena,
- Ornamentales entre ellas chatías, mañanitas, rosas, rosa quinceañera, campana bandera en otras se observan palo de morro, madero negro, palo blanco, conacaste, cedro y bambú.

Dentro de la fauna encontramos distintas especies de animales aéreos, acuáticos terrestres.

- Aéreos: cantadora, clarineros, garzas, paloma de castilla, pericos y urracas.
- Acuáticos: Tortuga, Mantarraya y peces.
- Terrestres: alacrán, ardillas, armadillos, cerdos, cuijas, mano de piedra, coral, patos, pollos, tacuazín y chumpipes.

1.2.7.5 Orografía

Dentro del Barrio no se observan volcanes, montañas, llanuras u hondonadas, la inexistentes los relieves y las elevaciones orográficas.

1.2.7.6 Áreas protegidas

No se presentan áreas que garanticen la conservación de la biodiversidad en la vida animal y vegetal, así como el mantenimiento de los procesos ecológicos para la restauración de la flora y fauna.

1.3 ÁMBITO SOCIAL DEL BARRIO EL TRIUNFO

En esta sección encontraremos el ámbito social del barrio El Triunfo como sus organizaciones sociales, ambientales, culturales, deportivas y otras, así como también sus servicios básicos y su infraestructura en cuanto a salud, educación, aguas, drenajes entre otros y sus entidades de apoyo que actualmente se ubican en el territorio.

1.3.1 Organizaciones

A continuación, se presentan los distintos tipos organizaciones del barrio el Triunfo entre ellas sociales, ambientales, culturales, deportivas y otras.

1.3.1.1 Sociales

En este tipo de organizaciones se pudo observar que la población según entrevistas no le gusta participar ya que en la actualidad solo existe el Consejo Comunitario de desarrollo Urbano y Rural –COCODE- que es representada por cuatro años seguidos por el mismo presidente. Fundada en el año de 1998 y cuenta con 12 integrantes que tienen los cargos siguientes: presidente, vicepresidente, tesorero, secretario y vocales I, II, III, IV, V, VI, VII y VIII. Cada uno de los integrantes tiene que velar por diferentes actividades y necesidades del Barrio. Además, existen una hermandad católica fundada en el año de 1982 de la iglesia San José constituida por una junta directiva que se integró por un coordinador, subcoordinador, secretario, tesorero, vocal I, vocal II y vocal III.

1.3.1.2 Ambientales

En el barrio El Triunfo según observaciones no existe este tipo de organizaciones que velen por el bienestar ambiental de la población.

1.3.1.3 Culturales

En la actualidad no existe una organización encargada de las actividades culturales del

barrio El Triunfo.

1.3.1.4 Deportivas

Según entrevistas a la población no existe un comité deportivo, actualmente todas las actividades se desarrollan a través del comité de cultura y deportes del municipio de Patulul.

1.3.1.5 Otras

Durante el proceso de investigación se concluye que no existe ningún otro tipo de organización en procesos de creación al beneficio del barrio El Triunfo.

1.4 SERVICIOS BÁSICOS Y SU INFRAESTRUCTURA

Se analizan los indicadores de cobertura de cada uno de los servicios básicos existentes en el Barrio en los años 2002 y 2018.

1.4.1 Educación

Existen tres centros educativos que prestan los servicios, dos de ellos de forma gratuita, La Escuela Oficial de Párvulos barrio El Triunfo y Escuela Rural Mixta, que ofrecen los niveles educativos de párvulos y primaria. El Centro de Estudios Comerciales “Santa María” que presta sus servicios privados en cuotas que van desde Q150.00 a Q300 en los niveles de preprimaria, primaria, básicos y diversificados en las jornadas matutina, vespertina y fin de semana. La cobertura educativa comprende las edades cuatro a seis años en nivel preprimaria, de siete a doce años primaria, básicos en edades de trece a quince años y diversificado dieciséis a dieciocho años.

La asistencia según el censo 2002, es de 912 niños no todos inscritos y para el año 2018 en un total de 1017 niños en un 60% inscritos, provenientes de los distintos centros poblados que colindan al barrio El Triunfo. Actualmente la tasa analfabetismo y alfabetismo según el censo 2002 correspondía a un 61% y 39%, sin embargo, para el año 2018 se ve una mejora con el incremento y decremento en la tasa 83% y 17%, por la baja deserción, promoción y repitencia.

1.4.1.1 Infraestructura física

Existen tres centros educativos. La Escuela Oficial Rural Mixta de Párvulos “Barrio El Triunfo” se fundó en 1965 e imparte dos grados de nivel preprimaria; la Escuela Oficial Rural Mixta “Barrio El Triunfo” fue fundada en el año 1956 únicamente como jornada matutina y en 1999 se crea la jornada vespertina. Ambas jornadas imparten el nivel primario y la dirección de cada una es independiente de la otra; el Centro de Estudios Comerciales “Santa María” fue fundado en 1987, los niveles de educación que ofrece son preprimaria, primaria, básicos y diversificados en las jornadas matutina, vespertina y fin de semana.

La infraestructura de la Escuela de Párvulos no cumple con las condiciones adecuadas, no posee espacio, ventilación e iluminación suficientes. El material de las paredes es block con repello, en los salones el piso es de granito y el techo de lámina. Dispone de una sola planta conformada por cuatro salones con capacidad para 25 alumnos, patio de juego, sanitarios separados para alumnos y maestros, cocina y bodega.

La Escuela Oficial Rural Mixta carece de espacio adecuado para alumnos con capacidades diferentes, además, de un área para la dirección de la jornada vespertina. El material de las paredes es block, piso de granito, el techo de concreto y el área de dirección utilizada únicamente por la jornada matutina cuenta con techo de lámina. Dispone de planta baja y alta, en total 18 salones con capacidad para 50 alumnos, patio de juegos, oficina de dirección, sanitarios por separado para alumnos y maestros. El Centro de Estudios Comerciales tiene deficiencias en su infraestructura, especialmente en las condiciones de drenajes que no se dan abasto en temporada de lluvia, esto ocasiona inundación en las instalaciones. El material de las paredes es block con repello, piso de granito y el techo de lámina. Dispone de 16 salones con capacidad para 25 alumnos, tres sanitarios para niñas y dos para niños, patio de juego y oficina de dirección. El mobiliario y equipo de los tres centros educativos, se encuentra en un estado aceptable, sin embargo, sufre un desgaste muy pronunciado durante el ciclo escolar. Los beneficios escolares con los que cuentan los centros educativos son: una refacción al día para los estudiantes, recursos económicos dirigido al comité de padres de familia.

El servicio que prestan las escuelas es gratuito por formar parte del sector público. En el Centro de Estudios Comerciales “Santa María” en el nivel preprimaria y primaria la inscripción y las cuotas mensuales son de Q150.00, y en el nivel medio la inscripción y las cuotas mensuales son de Q300.00.

1.4.1.2 Sectores educativos, cantidad de alumnos y maestros

A continuación, se presenta el cuadro con datos relacionados al total de alumnos inscritos en el sector público y privado, así como la cantidad de maestros calificados en los años 2002 y 2018.

Cuadro 14
Barrio El Triunfo, municipio de Patulul, departamento de Suchitepéquez,
Sectores educativos, cantidad de alumnos y cantidad de maestros
Años 2002 y 2018

Número de alumnos inscritos en el sector educativo			
Oficial			
		Cantidad de alumnos	Cantidad de maestros
Año	Nivel educativo	Inscripción	Calificado
2002	Preprimaria	95	1
	Primaria	355	20
	Básico	0	0
	Diversificado	0	0
	Total	450	21
2018	Preprimaria	108	4
	Primaria	392	24
	Básico	0	0
	Diversificado	0	0
	Total	500	28
Privado			
		Cantidad de alumnos	Cantidad de maestros
Año	Nivel educativo	Inscripción	Calificado
2002	Preprimaria	7	1
	Primaria	35	5
	Básico	22	6
	Diversificado	66	8
	Total	130	20
2018	Preprimaria	8	1
	Primaria	36	6
	Básico	38	8
	Diversificado	74	10
	Total	156	25

Fuente: elaboración propia, con base en datos del XI Censo Nacional de población y VI de Habitación 2002 del Instituto Nacional de Estadística –INE-, e investigación de campo EPS, segundo semestre 2018.

Se identificó que existen docentes calificados, 25 en sector privado y 28 en el público, quienes son responsables de impartir los cursos a los alumnos de los centros educativos, se dan la tarea de formar personas profesionales para la sociedad, crean procesos administrativos y sistemáticos de enseñanza para mejorar el desarrollo académico de los estudiantes.

Para el 2018 la cantidad de estudiantes llega a los 500 en sector público y 156 en sector privado, son pocas las familias que tienen los recursos económicos para invertir en la educación.

1.4.1.3 Cobertura educativa

Se detalla la cobertura del servicio educativo según los lineamientos del Ministerio de Educación de Guatemala, que establece que la edad escolar para el nivel preprimaria comprende de cuatro a seis años y para primaria de siete a doce, mientras que para el nivel básico se maneja un rango de trece a quince y diversificado de quince a dieciocho años.

Cuadro 15
Barrio El Triunfo, municipio de Patulul, departamento de Suchitepéquez
Cobertura educativa
Años 2002 y 2018

Año	Nivel educativo	Población total en edades escolares	Población inscrita	Población inscrita en edad	tasa de cobertura bruta	tasa de cobertura neta
2002	Preprimaria	175	102	99	58	57
	Primaria	507	390	380	77	75
	Básicos	63	22	20	35	32
	Diversificado	167	66	62	40	37
2018	Preprimaria	208	116	113	56	54
	Primaria	580	428	412	74	71
	Básicos	122	38	31	31	25
	Diversificado	157	74	69	47	44

Fuente: elaboración propia, con base en datos del XI Censo Nacional de población y VI de Habitación 2002 del Instituto Nacional de Estadística –INE-, e investigación de campo EPS, segundo semestre 2018.

Con base al cuadro anterior, se estableció que en el año 2018 la tasa de cobertura bruta en el nivel básico es del 31% que representa a los 38 estudiantes inscritos, el porcentaje es bajo con relación a la población total de 122 habitantes en edad escolar, de los cuales 84 no están inscritos. El motivo principal de este indicador se debe a que los estudiantes al culminar el nivel primario deciden trabajar para aportar con el sustento de sus hogares en lugar de seguir con sus estudios, años más tarde para optar a un mejor puesto de trabajo deciden retomarlos.

Por otra parte, en el mismo año en el nivel preprimaria la tasa de cobertura bruta es 56%, es decir, que de 208 niños en el rango de edad de cuatro a seis años únicamente 116 están inscritos en el ciclo escolar, 92 niños quedan sin cobertura debido a que los padres de familia no impulsan a sus hijos para iniciar su formación académica. La tasa de cobertura bruta representa la cantidad de niños inscritos en el ciclo escolar comparada con la población total de niños del Barrio que se encuentran en edad escolar y que deberían estar inscritos; la tasa de cobertura neta expresa la cantidad de niños inscritos con la edad correcta para cursar cada nivel, no menores o mayores de la edad establecida por el Ministerio de Educación de Guatemala, comparada con la población total de niños que se encuentran en edad escolar y que deberían asistir a la escuela.

1.4.1.4 Deserción, repitencia y promoción escolar por sector

Según estudio realizado, existe una tasa de repitencia, promoción y deserción de estudiantes en los centros educativos analizados, y se presenta en el cuadro siguiente.

Cuadro 16
Barrio El Triunfo, municipio de Patulul, departamento de Suchitepéquez
Deserción, repitencia y promoción escolar
Años 2002 y 2018

Número de alumnos en el sector educativo				
Oficial				
Cantidad de alumnos				
Año	Nivel educativo	Repitencia	Deserción	Promoción
2002	Preprimaria	0	6	89
	Primaria	4	6	345
	Básico	0	0	0
	Diversificado	0	0	0

Continua en la página siguiente...

...vienes de la página anterior.

Número de alumnos en el sector educativo				
Oficial				
Cantidad de alumnos				
Año	Nivel educativo	Repitencia	Deserción	Promoción
	Total	4	12	434
2018	Preprimaria	1	2	105
	Primaria	3	2	387
	Básico	0	0	0
	Diversificado	0	0	0
	Total	4	4	492
Privado				
Cantidad de alumnos				
Año	Nivel educativo	Repitencia	Deserción	Promoción
2002	Preprimaria	0	0	7
	Primaria	3	2	30
	Básico	1	2	19
	Diversificado	2	4	60
	Total	6	8	116
2018	Preprimaria	0	0	8
	Primaria	0	0	36
	Básico	2	4	32
Año	Nivel educativo	Repitencia	Deserción	Promoción
2018	Diversificado	1	3	70
	Total	3	7	146

Fuente: elaboración propia, con base en datos del XI Censo Nacional de población y VI de Habitación 2002 del Instituto Nacional de Estadística –INE-, e investigación de campo EPS, segundo semestre 2018.

En el cuadro anterior, se visualiza que la deserción de alumnos se genera en el nivel primaria, básico y diversificado, debido a la falta de recursos necesarios para cubrir los gastos que demanda la educación y la falta de interés de los estudiantes, por lo que una de las consecuencias es el bajo rendimiento académico y repitencia en el ciclo escolar.

1.4.1.5 Tasa de analfabetismo y alfabetismo

Se presenta en el cuadro la población de 15 a 64 años, que por medio de las encuestas realizadas se estableció analfabeta o alfabeto, de un total de 745 habitantes en ese rango de edad. Como se muestra en el cuadro 17.

Cuadro 17
Barrio El Triunfo, municipio de Patulul, departamento de Suchitepéquez
Tasa de analfabetismo y alfabetismo
Años 2002 y 2018

Población	Población alfabeto y analfabeto			
	Censo 2002	%	Censo EPS 2018	%
Alfabeto	305	60	632	85
Analfabeto	203	40	113	15
Total	508	100	745	100

Fuente: elaboración propia, con base en datos del XI Censo Nacional de población y VI de habitación 2002 del Instituto Nacional de Estadística –INE-, e investigación de campo EPS, segundo semestre 2018.

El nivel de analfabetismo ha disminuido un 25%. Se puede observar que de los 745 habitantes que conforman el total de la población mayor de 15 años y menor de 64, para el año 2018, el 15% es analfabeto, cifra porcentual que disminuyó con relación al año 2002, en virtud de que el mismo año el 40% de los 508 habitantes en ese rango de edad, se consideró analfabeto.

1.4.2 Salud

En el Barrio es importante mejorar las condiciones de los servicios básicos, existe carencia de una institución que garantice la salud física y mental de la población. El Centro Salud más cercano al Barrio se encuentra ubicado en la cabecera municipal de Patulul a 1.5 km, es la opción más favorable para la población, debido a la falta de oportunidades laborales que limita el acceso al Instituto Guatemalteco de Seguridad Social –IGSS como se muestra en el siguiente cuadro.

Cuadro 18
Barrio el Triunfo, municipio de Patulul, departamento de Suchitepéquez
Asistencia entidades de salud
Año 2018

Descripción	Asistencia	%
Centro de Salud	1143	73
Clínicas privadas	204	13
Instituto Guatemalteco de Seguridad Social	157	10
Hospital Departamental	31	2
Curanderos o Comadronas	15	1
Otros	15	1
Total	1565	100

Fuente: investigación de campo EPS segundo semestre 2018.

La preferencia de asistencia a entidades de salud por parte de la población es del 73% al centro de salud debido a su bajo costo, un 13% prioriza la atención personalizada en las clínicas privadas, el 10% aprovecha los servicios del Instituto Guatemalteco de Seguridad Social –IGSS-, el 2% prefiere la atención del hospital departamental, un 1% confía en curanderos o comadronas y el 1% restante acude a otras entidades.

1.4.2.1 Tasa y causas de morbilidad general e infantil

Entre las cinco principales causas de morbilidad que afectan a la población general e infantil del barrio El Triunfo se encuentran las provocadas por afecciones del sistema respiratorio que afectan las vías nasales, los bronquios y pulmones. También se identifican las enfermedades gastrointestinales como el síndrome del intestino irritable y gastritis; las infecciones virales; el dengue transmitido por la picadura de mosquitos, y, por último, enfermedades de la piel a causa de exposición a la radiación solar, agua contaminada y desechos sólidos.

Cuadro 19
Barrio El Triunfo, municipio de Patulul, departamento de Suchitepéquez
Causas de morbilidad general e infantil
Año 2018

Causas	No. de casos	%
Morbilidad general		
Respiratoria	145	14.02
Gastrointestinales	55	5.32
Virales	97	9.38
Dengue	17	1.64
De la piel	22	2.13
Otras	698	67.51
Total	1034	100
Morbilidad infantil		
Respiratoria	84	45.90
Gastrointestinales	35	19.13
Virales	37	20.22
Dengue	07	3.83
De la piel	10	5.46
Otras	10	5.46
Total	183	100

Fuente: investigación de campo EPS, segundo semestre 2018.

Las enfermedades que predominan en la población general son las catalogadas como “otras”, en la población infantil son las respiratorias provocadas por los cambios climáticos, las virales tienen una gran incidencia por la proliferación de enfermedades que se generan en el área rural y las gastrointestinales en la mayoría de los casos surgen por el consumo de agua no potable y la falta de limpieza en los alimentos.

Con la información obtenida en la investigación, a través de las boletas de encuesta se determina una tasa de morbilidad en general del Barrio de ochocientos cincuenta de cada mil habitantes; e infantil de mil ciento diecisiete por cada mil niños.

1.4.2.2 Tasa y causas de mortalidad general e infantil

En el cuadro siguiente se presentan las principales causas de mortalidad de la población general e infantil dentro del Barrio, estas se resumen en naturales, fallecimientos por accidentes y también por causas desconocidas.

Cuadro 20
Barrio El Triunfo, municipio de Patulul, departamento de Suchitepéquez
Causas de mortalidad general e infantil
Año 2018

Causas	No. de casos	%
Mortalidad general		
Naturales	13	86.66
Accidente	1	6.67
Desconocidas	1	6.67
Total	15	100.00
Mortalidad infantil		
Naturales	3	100.00
Accidente	0	0.00
Desconocidas	0	0.00
Total	3	100.00

Fuente: investigación de campo EPS, segundo semestre 2018.

Según la investigación realizada en el año 2018, trece muertes registradas son por causas naturales, esta es la principal que afecta a la población con un rango de edad 15 a 65 años o más. La tasa de mortalidad general es de doce de cada mil habitantes. En la población infantil de 180 niños, la tasa de mortalidad es de diecisiete de cada mil y es ocasionada por

muerte natural en el Barrio, aunque las cifras son bajas, es importante que las autoridades municipales inviertan en programas de salud y alimentación e implementen nuevas políticas con el fin de fortalecer el abastecimiento de suministros que ayuden alcanzar el nivel cero.

1.4.3 Agua

El servicio de agua potable lo provee la municipalidad de Patulul, por medio de tuberías subterráneas que tienen su origen en el nacimiento denominado “Los Bérrales” ubicado en la finca San Julián, que se encuentra en zona alta con a gravedad que ofrecer un servicio con frecuencia. En el lugar existe una planta de purificación y otra de distribución que abastece, a las diferentes comunidades del municipio de Patulul.

La cobertura actual del servicio en el Barrio es del 95% que equivale a 294 hogares, observando un fuerte incremento comparado con el Censo del año 2002, del 82%. El 5% restantes no dispone del servicio debido a la falta de recursos económicos, única forma de obtener el agua es por medio de pozos propios o de arreglos entre vecinos para compartir el servicio. Del total de los hogares que cuentan con el servicio de agua el 42% paga una cuota mensual que oscila entre Q.11 y Q.20, el 25% de Q.1 a Q.10, el 18% de Q.21 a Q.30 y el 15% restante más de Q.30. En el cuadro 21 se detalla la comparación de las tasas de cobertura de los servicios de agua, drenajes y energía eléctrica en los años 2002 y 2018.

1.4.4 Drenajes

Durante el censo del año 2002, se contaba con el servicio en 60 hogares con una cobertura del 40%. Para el año 2018, se establece un incremento del 76%, el cual representa 236 hogares.

En el año 2018 más del 94% de los hogares disponen de los servicios básicos de agua y drenajes, la municipalidad de Patulul es la única institución que brinda ambos servicios en el Barrio. El 90.99% de los hogares dispone de energía eléctrica, servicio que es brindado por ENERGUATE y la Hidroeléctrica de Patulul.

Cuadro 21
Barrio El Triunfo, municipio de Patulul, departamento de Suchitepéquez
Cobertura de servicios básicos
Años 2002 y 2018

	Censo 2002		Censo EPS 2018		Institución que presta el servicio	%
	Hogares	%	Hogares	%		
Agua					Municipalidad	100
Con servicio	53	35.10	294	94.53		
Sin servicio	98	64.90	17	5.47		
Total	151	100.00	311	100.00		100
Drenajes					Municipalidad	100
Con servicio	60	39.73	296	95.17		
Sin servicio	91	60.26	15	4.82		
Total	151	100.00	311	100.00		100
Energía eléctrica					ENERGUATE	57.14
					Hidroeléctrica de Patulul	42.86
Con servicio	143	94.70	283	90.99		
Sin servicio	8	5.30	28	9.01		
Total	151	100.00	311	100.00		100.00

Fuente: elaboración propia, con base en datos del XI censo de población y VI de habitación 2002 del Instituto Nacional de Estadística –INE–, e investigación de campo EPS, segundo semestre 2018.

Del total hogares identificados, el 95% cuenta con el servicio debido al desarrollo urbanizado, el 5% restante carece del mismo por la falta de recursos económicos. Las condiciones actuales de los drenajes no tienen la capacidad suficiente por la falta de mantenimiento apropiado, colapsando en épocas de lluvia. La Dirección Municipal de Planificación -DMP-, confirma que las tuberías de drenaje han llegado al final de su vida útil lo que obstaculiza su correcto funcionamiento, lo que se hace necesario el cambio en la red.

1.4.5 Energía eléctrica domiciliar y alumbrado público

Barrio El Triunfo cuenta con dos empresas que prestan el servicio: la Hidroeléctrica Patulul que opera desde hace 88 años, cuyo precio por kilowatt/hora es de Q.1.2; la empresa ENERGUATE, quien inicia sus operaciones en el año 1998 con un costo de kilowatt/hora

de Q.1.968567 según lo establecido por la Comisión Nacional de Energía Eléctrica para el período de 1 de agosto al 31 de octubre 2018. En la actualidad las viviendas del Barrio que cuentan con energía eléctrica contratada se incrementaron de 143 a 244, es decir que 41% de la población tiene el servicio. La cobertura del servicio eléctrico es de 93%, un 4% dispone de planta de energía eléctrica y el 3% restante utiliza candelas para iluminar el hogar por la falta de recursos económicos para el pago de instalación.

El servicio es prestado por las empresas en un 52% por Energuate y un 39% por la Hidroeléctrica, el resto utiliza planta eléctrica o comparte con un familiar. Para la distribución estas utilizan treinta y seis postes de concreto para lámparas instalada en la carretera RN-11, callejones del sector Madre Vieja, aunque es escasa la cobertura; los vecinos instalan una bombilla en la parte exterior de su vivienda en tubos que se utilizan además para las conexiones del servicio de cable.

1.4.6 Letrinas y otros servicios sanitarios

El servicio sanitario que se usa en los hogares de la población del Barrio se muestra en el cuadro 18. La comparación entre el censo 2002 con el censo 2018 permite observar los cambios en el tipo de servicio y su cobertura.

Cuadro 22
Barrio El Triunfo, municipio de Patulul, departamento de Suchitepéquez
Cobertura de servicio sanitario
Año 2018

Hogares	Censo 2002		Censo 2018	
	Hogares	%	Hogares	%
Conectado a red de drenaje	60	39.74	193	62.06
Conectado a fosa séptica	0	0.00	5	1.61
Excusado lavable	2	1.32	79	25.40
Letrina o pozo ciego	79	52.32	27	8.68
Sin servicio	10	6.62	7	2.25
Total	151	100.00	311	100.00

Fuente: elaboración propia, con base en datos del XI Censo Nacional de Población y VI de habitación 2002 del Instituto Nacional de Estadística –INE- e investigación de campo EPS, segundo semestre 2018.

De 311 hogares en locales de habitación particulares, el indicador de cobertura de este servicio básico es del 98% para el año 2018, favorable a comparación del censo 2002 que

la cobertura era del 93%. La condición de saneamiento se concentra en mayor parte en el servicio sanitario conectado a una red de drenaje con un 62% en el año 2018, seguido por excusado lavable, se hace menos uso de letrina o pozo ciego y son menos hogares los que no poseen el servicio.

El principal motivo que impide contar con el servicio es la falta de dinero y la ubicación desfavorable de su infraestructura. Las consecuencias que esta situación genera representan riesgo de contraer enfermedades por falta de higiene cerca de la vivienda

1.4.7 Sistema de recolección y de tratamiento de desechos sólidos

En el cuadro 19 se detalla la forma y el servicio que utilizan los pobladores del Barrio para eliminar la basura, así como el sistema de recolección y tratamiento de desechos sólidos en el año 2018. La institución que presta el servicio de recolección de basura es la municipalidad de Patulul, realizándolo una vez por semana. El 80% de los hogares lo utiliza y cancela Q.1 por costal de desechos, con un aproximado de Q.10 mensuales.

Cuadro 23
Barrio El Triunfo, municipio de Patulul, departamento de Suchitepéquez
Sistema de recolección y de tratamiento de desechos sólidos
Año 2018

Forma de eliminación	Hogares	%
Servicio municipal	249	80
Quema	47	15
Para abono	8	3
En la calle	1	0
Basurero clandestino	4	1
En el río	2	1
Total	311	100

Fuente: investigación de campo EPS, segundo semestre 2018.

De la población que no utiliza el servicio, el 15% de la población tiende a quemarla, el 3% la utiliza para abono, el 1% la vierte en el río y el 1% crea basureros clandestinos, lo que provoca la contaminación en los recursos naturales y medio ambiente, y afecta la salud de los pobladores.

1.4.8 Cementerios

La ubicación del cementerio general se encuentra en la cabecera municipal de Patulul, razón por la que no se considera dentro de los límites del Barrio.

1.4.9 Sistema de tratamiento de aguas servidas

En el Barrio no existe una planta de tratamiento de aguas servidas, el efecto de la falta de este servicio es la contaminación del recurso hídrico debido a que las aguas residuales desembocan en los ríos Madre Vieja, El Jute, Saycá y El Seco.

1.5 ENTIDADES DE APOYO

1.5.1 Estatales

No se ubican organizaciones gubernamentales que apoyen las diversas actividades sociales del Barrio. El Estado cumple la prestación de servicios a la población, a través de sus diferentes carteras.

1.5.2 Privadas

Se determina la falta de asociaciones que, con bienes de propiedad particular, realicen actos con fines humanitarios de asistencia, sin propósito de lucro.

1.5.3 Internacionales

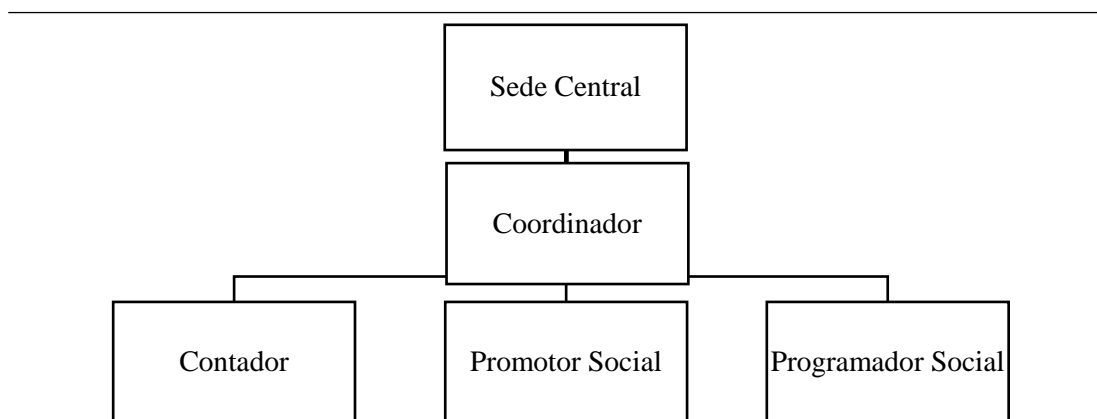
Son organizaciones formadas por sujetos de derecho internacional público reguladas por un conjunto de normas propias.

- Unbound

Con sede en Kansas City, fundada el 20 de noviembre e de 1981, por Roberto Bud y Jim Hentzen, Nadine Hentzen Pearce y Jerry Tolle, inicia los primeros programas de apadrinamiento en Colombia y Honduras. El inicio de sus operaciones en Guatemala nace en el año 1996, como una Fundación sin fines lucro, con la única misión de ser una Comunidad mundial de compasión y apoyo a personas con falta de recursos económicos. La sede central en Guatemala se encuentra ubicada en el municipio de San Lucas Tolimán,

departamento de Sololá, con presencia en todo el territorio nacional. Dentro del Barrio se encuentran ubicados en la carretera principal RN-11 kilómetro 175 a un costado de puente Marquesote. El organigrama de la organización Unbound se presenta en el gráfico.

Gráfica 2
Barrio El Triunfo, municipio de Patulul, departamento de Suchitepéquez
Organigrama general Unbound
Año 2018



Fuente: elaboración propia, con base en datos obtenidos de UNBOUND, entidad de apoyo internacional.

En el barrio El Triunfo atienden a un total de 55 niños que reciben apoyo económico, destinado a la compra de vestuario, alimento, educación y asistencia familia

CAPÍTULO II

CARACTERIZACIÓN DE LA PRODUCCIÓN DEL BARRIO EL TRIUNFO

2.1 ACTIVIDADES PRODUCTIVAS

Las principales actividades productivas que se desarrollan en el barrio El Triunfo son: pecuaria, artesanal, comercio y servicios. A continuación, se presentan la participación que tiene cada una de ellas en el Barrio.

Cuadro 24
Barrio El Triunfo, municipio de Patulul, departamento de Suchitepéquez
Resumen de actividades productivas
Año 2018

Actividad productiva	Unidades	%	Valor de la producción Q.	%	Generación de empleo	%
Pecuaria	76	46.63	630,768	60.47	1	0.72
Artesanal	7	4.29	412,290	30.53	8	5.71
Comercio y servicios	80	49.08	-	-	131	93.57
Total	163	100.00	1,043,058	100.00	140	100.00

Fuente: investigación de campo EPS, segundo semestre 2018.

Se puede observar que la actividad productiva con mayor presencia en el Barrio es el comercio y los servicios que representa un 93.57%, que aporta 131 empleos directos para los pobladores; a diferencia de la actividad pecuaria y artesanal que tiene una participación del 0.72% y 5.71% lo cual genera empleos indirectos porque la mayor parte de la actividad es realizada con mano de obra familia.

2.1.1 Pecuaria

Como se observa en el cuadro de resumen de actividades productivas, su participación es una de las dos más importantes, con un porcentaje de participación del 58.62%, en la economía de la población. A pesar que los habitantes la ven como una oportunidad de crecimiento actualmente carecen de terrenos, fuentes de financiamiento y herramientas que

les permita desarrollar su actividad, su mano de obra es familiar realizada por las mujeres en el hogar, con la crianza de ganado avícola, cunino y porcino.

La producción, que en un 78% se utiliza para el consumo familiar y el 22% restante lo disponen para la venta se realiza e en espacios sin utilizar, común mente en un área promedio de 2 metros por uno, rodeada de maya o laminas viejas que se sostienen de paralelas, la cantidad de animales es de 10 a 15 en los que se observa: gallinas, patos, chompipes, conejos, pollos, cerdos y otros. Así mismo, existe dentro del Barrio la actividad de engorde de cabezas de ganado, que se ubica en la finca la Aurora, donde hay diecisiete toros que, a diferencia del ganado porcino, cunino y aviar sus características tecnológicas son de pasto de natural cultivado, animales criollos, no cuentan acceso técnico y financiero, la mano de obra es familiar, utilizan los ríos y nacimientos naturales. A continuación, se presenta el cuadro del volumen y valor de la producción de la actividad pecuaria.

Cuadro 25
Barrio El Triunfo, municipio de Patulul, departamento de Suchitepéquez,
Producción actividad pecuaria volumen y valor de la producción
Año 2018

Fincas / Productos	Unidades productivas	Unidad de medida	Volumen de producción	Precio de venta en Q.	Valor de la producción en Q.	%
Microfinca						
Engorde de ganado porcino	11				46,200	7.33
Engorde de ganado porcino	11	Cabeza	66	700	46,200	
Engorde de ganado cunino	1				240	0.04
Engorde de ganado cunino	1	Unidad	4	60	240	
Engorde de ganado aviar	63				456,828	72.42
Engorde de gallo criollo	5	Unidad	212	100	21,200	
Engorde de gallina ponedora	3	Unidad	552	80	44,160	
Engorde de pollo	38	Unidad	2,644	70	185,080	
Engorde de chompipe criollo	4	Unidad	60	300	18,000	
Engorde de pato criollo	11	Unidad	252	100	25,200	
Producción de huevo	2	Cartón	6,044	27	163,188	
Subfamiliar						
Engorde de ganado bovino	1				127,500	20.21
Novillos de 2 años	1	Cabeza	17	7,500	127,500	
Total actividad pecuaria	76				630,768	100.00

Fuente: investigación de campo EPS, segundo semestre 2018

La actividad más predominante es la aviar con el 72.42% que se presenta en el volumen y valor de la producción que en la mayor parte de la población para el autoconsumo y la actividad de engorde de ganado bovino que representa el 20.21% que es destinada para la venta.

2.1.2 Artesanal

Esta actividad económica a pesar de que son pocos los habitantes que la realizan aporta a la economía de la población; entre ellas se observa la panadería, sastrería, artesanía y herrería.

Los productos que se pueden observar en la actividad artesanal son: la herrería, balcones, portones, ventanas y puertas; en la panadería se observa el pan tradicional como el francés, pan dulce y pan pirujo y para el caso de la sastrería pantalones, blusas, trajes de novia, faldas, vestidos de fiesta y de quince años.

La actividad artesanal se considera como pequeño artesano con características tecnológicas como: el uso de la mano de obra familiar, no existe división del trabajo, cuentan con máquinas pequeñas, se usan herramientas manuales, la tecnología es de baja escala, proceso productivo simple y su capital lo obtiene a través del anticipo del cliente equivalente a lo que produce.

En la panadería se utilizan bandejas metálicas y espátula de madera elaborada por el panadero, rodillo y espátulas, en la sastrería se utilizan tijeras, agujas, cinta métrica, lápiz para marcación, despitador y en la artesanía se utiliza brochas, cuchilla afilada para realizar cortes y martillo y en la herrería utilizan cinta métrica, escuadra, pinzas de fuerza, martillo, cepillo de alambre y máquina de soldar.

A continuación, se presenta en el cuadro 26 el volumen y valor de la producción artesanal donde se detalla el valor de las unidades que el artesano puede producir en un período anual, de acuerdo con sus capacidades, herramientas y capital disponible, así como también las unidades productivas encontradas en el barrio El Triunfo.

Cuadro 26
Barrio El Triunfo, municipio de Patulul, departamento de Suchitepéquez
Producción actividad panadería
Volumen y valor de la producción
Año 2018

Fincas / Productos	Unidades productivas	Unidad de medida	Volumen de la producción	Precio de venta en Q.	Valor de la producción en Q.	%
Pequeño artesano						
Panadería	2				144,900	35.15
Pan francés		Unidad	180,000	0.35	63,000	
Pan dulce		Unidad	162,000	0.35	56,700	
Pirujo		Unidad	50,400	0.50	25,200	
Sastrería	3				235,260	57.06
Traje de señora		Unidad	576	135	77,760	
Pantalón de hombre		Unidad	312	150	46,800	
Vestido de XV años		Unidad	12	3,000	36,000	
Vestido de boda		Unidad	12	2,600	31,200	
Vestido de gala		Unidad	120	200	24,000	
Falda		Unidad	240	50	12,000	
Traje de baile		Unidad	60	125	7,500	
Artesanía	1				10,080	2.44
Adorno de hule		Unidad	144	70	10,080	
Herrería	1				22,050	5.35
Puertas de metal		Unidad	10	1,100	11,000	
Balcones		Unidad	15	350	5,250	
Verjas		Unidad	4	1,050	4,200	
Barandas de pick up		Unidad	1	1,600	1,600	
Total actividad productiva	7				412,290	100.00

Fuente: investigación de campo EPS, segundo semestre 2018.

El producto que genera mayores ingresos al barrio El Triunfo es la sastrería en la categoría única de pequeño artesano con tres unidades productivas con un valor de producción de Q.235,260, integrado por trajes de señora, pantalón de hombre, vestido de xv años, vestidos boda, vestidos de gala, faldas y traje de baile.

La segunda actividad con mayo ingresos es la panadería que produce 180,000 unidades de pan francés, 162,000 de pan dulce y 50,400 de pan pirujo con una producción total de Q.144,900, y las otras actividades como la herrería y artesanías ofrecen productos como adornos de hule, puertas de metal, balcones, verjas y barandas de pick up, aportando a la economía del barrio un total de Q.33,030.

2.1.3 Comercio y servicios

El sector de comercio y servicios es la fuente primaria de ingresos y generadora empleo en el Barrio, ya que actualmente por la ubicación geográfica mucha de la población tiene el acceso a la carretera principal, lo que les permite beneficiarse de iniciar un negocio como: tiendas, cantina, gasolinera, venta de cocos, venta de madera y librerías. Entre los comercios y servicios podemos encontrar colegios, tortillerías, café internet, pinchazos, car wash, molinos, taller de servicios entre otros.

A continuación, se presenta el inventario de comercios que existen para el año 2018 en el barrio El Triunfo.

Cuadro 27
Barrio El Triunfo, municipio de Patulul, departamento de Suchitepéquez
Inventario de comercios
Año 2018

Descripción	Cantidad	Empleos
Comercio		
Tiendas	24	26
Ferreterías	2	16
Cantina	2	4
Comedores	2	3
Gasolinera	1	3
Librería	3	3
Venta de refacciones	3	3
Viveros	1	3
Financiera	1	2
Venta de pan	2	2
Venta de coco	1	2
Venta de motocicletas	1	2
Carreta de comida rápida	1	1
Venta de armas	1	1
Venta de madera	1	1
Total	46	72

Fuente: investigación de campo EPS, segundo semestre 2018.

La tienda es la actividad con mayor cantidad de comercios con un total de 24, generando empleo para la población de 26; las librerías y ventas de refacciones son la segunda actividad con mayor comercio con un total de tres cada una.

La participación de los servicios en la actividad económica del barrio El Triunfo se muestran en el siguiente cuadro:

Cuadro 28
Barrio El Triunfo, municipio de Patulul, departamento de Suchitepéquez
Inventario de servicios
Año 2018

Descripción	Cantidad	Empleos
<u>Servicios</u>		
Colegios	1	25
Tortillerías	9	14
Café internet	3	3
Pinchazo	3	3
Barbería	1	2
Car wash	2	2
Molinos	2	2
Teléfono público (Monedero)	7	2
Cancha privada	1	1
Oficina jurídica	1	1
Parqueo de transporte pesado	1	1
Plaza o centros comerciales	1	1
Taller de servicios electrónicos	1	1
Taller mecánico de motocicletas	1	1
Subtotal	37	67
<u>Servicios sociales</u>		
Escuelas	2	28
Iglesia católica	1	
Iglesia evangélica	4	
Tanques comunitarios	1	
Subtotal	8	28
Total	45	95

Fuente: investigación de campo EPS segundo semestre 2018.

Se estableció un inventario de servicios ubicados en el barrio El Triunfo, municipio de Patulul, departamento de Suchitepéquez. Se puede mencionar que las tortillerías son las que presentan con mayor actividad con un total de 9 seguida de teléfonos públicos (monederos), con una generación de empleo para los servicios de 95, siendo la que más aporta y las escuelas con 28 empleo.

CAPÍTULO III

COSTO PANANDERÍA

En este apartado se detallan los costos de producción para elaboración del pan en el barrio El Triunfo, mediante la aplicación de la materia prima, mano de obra y los costos indirectos variables, características tecnológicas, superficie, volumen y valor de la producción, destino de la producción, flujograma del proceso productivo, hoja técnica del costo directo de producción y estado de costo producción

3.1 PANADERÍA

El pan es uno de los alimentos básicos que se pueden encontrar en cualquier tienda de alimentos, además pertenece a la canasta básica de los guatemaltecos ya que se considera unos de los principales productos en la alimentación y la economía. Es de fácil preparación, sus ingredientes principales son dos: harina y agua y en algunos casos puede llevar hasta cuatro ingredientes según la cultura, las tradiciones y las características culinarias del barrio, municipio, departamento o país. Para el caso del barrio El Triunfo del municipio de Patulul, departamento de Suchitepéquez la preparación es tradicional utilizando las pocas herramientas e ingresos obtenidos en cada venta para la producción diaria de sus productos.

3.1.1 Identificación del producto

El pan es considerado uno de los alimentos más antiguos ya que aporta una cantidad considerable de hidratos de carbono y proteínas, a lo largo de la historia de las culturas, el pan ha sido elaborado con cereales, maíz, arroz, harina de trigo y miga materia prima disponibles de la zona. El pan acompaña a la alimentación de la humanidad desde tiempos inmemorables, de hace poco se ha demostrado que la introducción del cereal en la dieta humana aparece en el ser humano primitivo al menos 4000 años a. C.

En el barrio el Triunfo es unos de los productos básicos para sus habitantes ya que aporta nutrientes en la alimentación de los niños y adulto, además genera ingresos a los que inician su comercialización, ven una oportunidad en ella para generar ingresos para el bienestar y salud de sus familias. Ya que es de fácil preparación y no requiere de muchos procesos productivos para su producción.

3.1.2 Características tecnológicas

Se refiere al conjunto de conocimiento técnicos, habilidades o destrezas necesarias para realizar una actividad con la ayuda de herramientas de alta tecnología o bien rudimentarias, que permitan diseñar y crear bienes o servicios que ayuden a las labores y que satisfacen las necesidades del barrio o población.

Para el barrio El Triunfo las características tecnológicas empleadas en la producción del pan son: materias primas de baja calidad, herramientas rudimentarias y tradicionales, no existe división del trabajo, la mano de obra es propia y familiar, carecen de financiamiento y no tienen asistencia técnica.

3.1.3 Superficie, volumen y valor de la producción de la Panadería

Está conformado por el total de artículos para la venta que el artesano está dispuesto a producir de acuerdo a su capacidad tecnológica en un periodo anual. A continuación, se detalla el volumen y valor de la producción, clasificado por producto, unidades de medida, precio de venta y valor de la producción.

Cuadro 29
Barrio el Triunfo, municipio de Patulul, departamento de Suchitepéquez
Producción artesanal “Panadería”
Volumen y valor de la producción
Período 2018

Fincas / Productos	Unidad de medida	Volumen de la producción	Precio de venta en Q.	Valor de la producción en Q.	%
Pequeño artesano					
Panadería				144,900	100
Pan francés	Unidad	180,000	0.35	63,000	43
Pan dulce	Unidad	162,000	0.35	56,700	39
Pirujo	Unidad	50,400	0.50	25,200	17
Total actividad productiva				144,900	100

Fuente: investigación de campo EPS, segundo semestre 2018.

El pan francés es el primer producto con mayor aporte en la economía del barrio El Triunfo con 180,000 unidades producidas con un valor en la producción de Q.63,000 y una

participación que aporta en la economía el 43% y el segundo producto con mayor participación es el pan dulce con 39% y una producción en unidades de 162,000 y su valor de aporte es de Q.56,700.

3.1.4 Destino de la producción

La producción se destina a la venta en un 95% y el 5% restante para el consumo propio familiar. Se distribuye en el Barrio y centros poblados más cercanos como son: barrio el Carmen, barrio las Ilusiones entre otras. El destino de producción, se considera todas aquellas actividades que conducen y sirven de apoyo a la transferencia de productos desde un ente económico hacia otro. Las comercializaciones artesanales en el caso de los artesanos utilizan variables de la mezcla de mercadotecnia, las cuales son: producto, precio, plaza y promoción, las cuales se detallan a continuación.

o Mezcla de mercadotecnia

La estructura de la mezcla de mercadotecnia está conformada por producto, precio, plaza y promoción. Se presenta la mezcla de mercadeo los productos analizados en las actividades artesanal panadería del barrio El Triunfo.

Tabla 4
Barrio El Triunfo, municipio de Patulul, departamento de Suchitepéquez
Producción artesanal
Actividades seleccionadas
Mezcla de mercadotecnia
Año 2018

Variable	Sub variable	Descripción
Panadería		
Producto	Variedad	Los productos más relevantes son el pan francés, dulce y pirujo.
	Calidad	El tiempo de vida del pan es de tres horas, el producto es confiable para los habitantes, porque siempre obtienen lo ofertado. Las masas que utilizan para elaborar la variedad de productos son de fácil operación. Por su naturaleza, en el caso que se desintegre o quiebre el producto terminado lo desechan.

Continua en la página siguiente...

...viene de la página anterior.

Variable	Sub variable	Descripción
Precio	Precio de lista	Cada unidad de pan francés y dulce tiene un precio de Q0.35 y el pirujo de Q0.50. La forma de pago es al contado.
	Estrategia	Estrategia de alineamiento, porque corresponde al valor medio del mercado y el que los compradores están dispuestos a pagar.
Plaza	Canales de comercialización	Las unidades productivas para la distribución física del producto utilizan el canal directo.
	Cobertura	Se distribuye todo el tipo de pan, en el domicilio donde lo producen. El alcance que se tiene es a todo el Barrio.
	Ubicaciones	Los centros de producción y los puntos de venta están ubicados en el sector Madre Vieja.
	Inventario	No utilizan un método de inventarios, debido a que la producción la comercializan de forma inmediata.
	Transporte/Logística	Para comercializar el pan en el área del Barrio se utiliza únicamente el punto de venta, el cual permite generar un mayor volumen de venta.
Promoción	Publicidad	De manera informal se realiza por medio de los ayudantes que actúan como vendedores, estos dan a conocer las panaderías. También utilizan publicidad de boca a boca, donde los consumidores juegan el papel
	Venta personal	El puesto que desarrolla las relaciones con los clientes es el ayudante que actúa como vendedor en el punto de venta.
	Promoción de ventas	Realizan descuentos en la compra de Q1.00 de pan francés o pan dulce dan tres unidades y generan un ahorro de Q0.05 al consumidor.

Fuente: investigación de campo EPS, segundo semestre 2018.

Las variables de la mezcla de mercadeo presentan a la panadería como informal al momento de comercializar. Los tres productos con mayor volumen y valor de la producción en la actividad panadera son: pan francés, pan dulce y pirujo. Estos no cuentan con una característica de diferenciación con relación a los demás comercios y las especificaciones de diseño y calidad son las mismas del sector informal. Las panaderías no cuentan con una marca que permita al consumidor identificar el producto, las formas en que identifican el

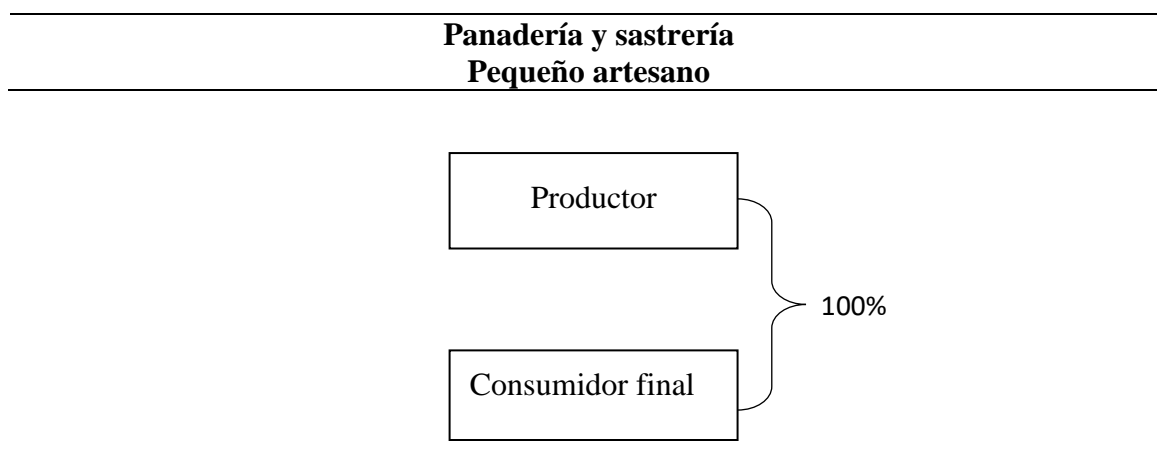
producto es por medio de la información que provee el vendedor, los comentarios y visitas al punto de venta de los consumidores. La estrategia de precio que utilizan las panaderías es alineada a la competencia y a la capacidad de pago de los demandantes, esto sucede por la naturaleza del producto.

El descuento que otorgan las panaderías es bajo y por eso los consumidores no valoran el mismo. La fuerza de ventas se ejecuta de manera empírica en el puesto de venta. La publicidad no pagada es el medio que fortalece las ventas constantes en las panaderías, porque por medio del mercadeo de boca a boca hacen que el consumidor recomiende el producto.

○ Canales de comercialización

Las actividades artesanales panadería cuentan con un canal directo de comercialización, los pequeños márgenes que generan, la organización informal no le permite incorporarse a otro intermediario y tener un crecimiento vertical en el canal como lo muestra la siguiente gráfica.

Gráfica 3
Barrio El Triunfo, municipio de Patulul, departamento de Suchitepéquez
Actividad panadería y sastrería
Canales de comercialización
Año 2018



Fuente: investigación de campo EPS, segundo semestre 2018.

Las actividades artesanales de panadería y sastrería tienen en común vender directamente al consumidor final al momento de comercializar sus productos, como lo muestra la gráfica anterior. Este canal es utilizado en ambas actividades productivas debido a que la forma que producen y comercializan es informal, lo cual no permite ser competitivos y capaces de ampliar el canal en mención.

3.1.5 Flujograma del proceso productivo

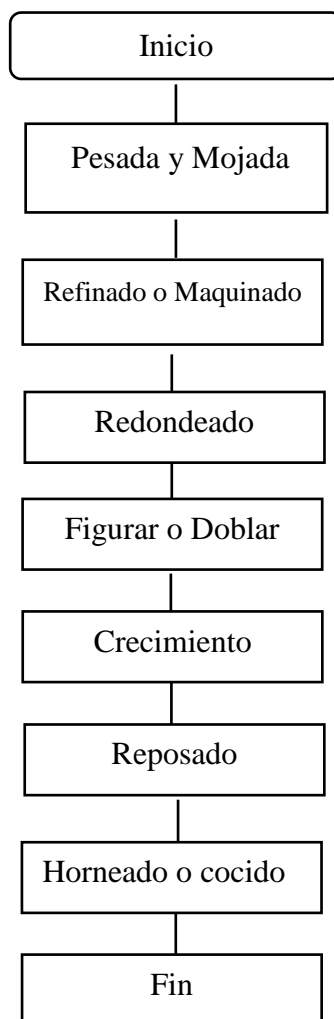
Consiste en representar gráficamente, un determinado proceso y relacionarlo con el símbolo, esto permite obtener un análisis más sencillo y detallado de los pasos que deber seguir a la producción del pan.

- **Pesado de ingredientes**
Se hace de acuerdo al volumen y valor de la producción que se desea para determinar la cantidad exacta.
- **Mojada**
Se mezcla los ingredientes formando una pasta la cual se deja cuajar durante dos horas.
- **Refinado o maquinado**
Es el amasado de la pasta para que forme una mezcla de masa consistente y homogénea.
- **Redondeado**
Consiste en redondear con la mano las porciones de masa, con el objetivo de formar bolas, cuyo peso vario de acuerdo con el tamaño del pan.
- **Figurado o doblar**
Es la fase de la elaboración del diseño de acuerdo al ingenio del panadero, para llamar la atención del consumidor.
- **Crecimiento**
Etapa del proceso, donde el pan alcanza su tamaño ideal para el inicio del reposado.
- **Reposado**
Es el tiempo en que las figuras elaboradas queden en reposo para que la masa alcance el crecimiento deseado.
- **Horneado o cocido**
Es la fase final, donde el producto es trasladado al horno en bandejas de lata para su

cocimiento.

A continuación, flujograma de las fases de la elaboración, preparación, moldeo del pan francés, dulce y pirujo:

Gráfica 4
Barrio el Triunfo, municipio de Patulul, departamento de Suchitepéquez
Flujograma del proceso productivo de pan francés, dulce y pirujo
Año 2018



Se integra por siete procesos como: pesada y mojada, refinado o maquinado, redondeado, figurado, crecimiento, reposado y horneado o cocido, muy importantes y su propósito principal es incrementar el volumen y valor de la producción, ahorro de tiempo e insumos, así como también aumentar la producción para generar mejores benéficos.

3.1.6 Costos de la producción

Son todos aquellos valores monetarios que se invierte para producir un bien en la aplicación de los elementos del costo de producción que son:

- Materia prima, uno de los elementos del costo de producción más importante ya que con ella se inicia el proceso de la producción.
- Mano de obra, es el conjunto de actividades que realiza un hombre para llevar a cabo el proceso productivo del pan. Así mismo es la segunda actividad más importante del costo de producción donde el panadero y su auxiliar inician con el proceso de preparación del pan dándole consistencia, volumen y cantidad de materia parima que se necesita para su elaboración.
- Costo indirecto variables, es un elemento fundamental que se incluye en el costo de producción de forma indirecta pero necesario para concluir con los procesos de preparación y cocido del pan francés, dulce y pirujo.

3.1.6.1 Hoja técnica del costo directo de producción

Es un auxiliar donde se cuantifica detalladamente el costo unitario de producción de un bien y se integra por los siguientes elementos: materia prima, mano de obra, costos indirectos variables, es decir que determina la cantidad y tiempo necesarios para la producción de un bien.

A continuación, se presenta la hoja técnica del costo directo de producción de un quintal de pan francés, donde se da a conocer la materia prima, mano de obra y costos indirectos variables utilizados por el productor de barrio El Triunfo cuadro 30.

Cuadro 30
Barrio el Triunfo, municipio de Patulul, departamento de Suchitepéquez
Producción artesanal, pequeño artesano “Panadería”
Hoja técnica del costo de producción de un quintal de pan francés
Año 2018

Descripción	Unidad de medida	Cantidad	Costo unitario Q.	Costo según Censo Q.
<u>Materia Prima</u>				299.466667
Harina	Quintal	1.000	250.00	250.000000
Manteca	Libra	2.000	6.00	12.000000
Azúcar	Libra	1.000	3.30	3.300000
Agua	Litros	10.000	1.00	10.000000
Levadura	Libra	1.000	11.25	11.250000
Mejorador	Libra	0.833	14.00	11.666667
Sal	Libra	0.833	1.50	1.250000
<u>Mano de Obra</u>				152.975000
Mojada	Día	0.042	150.00	6.250000
Refinado o maquinado	Día	0.125	150.00	18.750000
Redondeado	Día	0.063	150.00	9.375000
Figurar o doblar	Día	0.042	150.00	6.250000
Crecimiento	Día	0.375	150.00	56.250000
Reposado	Día	0.124	150.00	18.600000
Cocido	Día	0.250	150.00	37.500000
<u>Costos indirectos variables</u>				124.965360
Luz	KW	6.638	1.20	7.965360
Leña	Unidad	1.000	55.00	55.000000
Pliego de papel Arroz	Unidad	1.000	62.00	62.000000
<u>Costo unitario de producción</u>				577.407027

Fuente: investigación de campo EPS, segundo semestre 2018

En el cuadro anterior se observa los costó unitarios que se utilizan para la elaboración del pan francés, además se observa la participación de cada uno de los elementos como: materia prima que usan para la producción, la mano de obra que se paga por quintal trabajado, donde no existe el pago de prestaciones laborales y otros costos indirectos variables como la luz, la leña y pliegos de latas.

A continuación, se presenta la hoja técnica del costo directo de producción de un quintal de pan dulce, donde se da a conocer la materia prima, mano de obra y costos indirectos variables utilizados por el productor de barrio El Triunfo.

Cuadro 31
Barrio el Triunfo, municipio de Patulul, departamento de Suchitepéquez
Producción artesanal, pequeño artesano “Panadería”
Hoja técnica del costo de producción de un quintal de pan dulce
Año 2018

Descripción	Unidad de medida	Cantidad	Costo unitario Q.	Costo según Censo Q.
<u>Materia Prima</u>				477.125000
Harina	Quintal	1.000	250.00	250.000000
Manteca	Libra	10.000	6.00	60.000000
Azúcar	Libra	30.000	3.30	99.000000
Agua	Litros	10.000	1.00	10.000000
Royal	Libra	3.500	15.00	52.500000
Levadura	Libra	0.500	11.25	5.625000
<u>Mano de Obra</u>				152.975000
Mojada	Día	0.042	150.00	6.250000
Refinado o maquinado	Día	0.125	150.00	18.750000
Redondeado	Día	0.063	150.00	9.375000
Figurar o doblar	Día	0.042	150.00	6.250000
Crecimiento	Día	0.375	150.00	56.250000
Reposado	Día	0.124	150.00	18.600000
Cocido	Día	0.250	150.00	37.500000
<u>Costos indirectos variables</u>				124.965360
Luz	KW	6.638	1.20	7.965360
Leña	Unidad	1.000	55.00	55.000000
Pliego de papel arroz	Unidad	1.000	62.00	62.000000
<u>Costo unitario de producción</u>				755.065360

Fuente: investigación de campo EPS, segundo semestre 2018

A diferencia del pan francés este producto no tienes las mismas materias primas para su elaboración, sin embargo, se utiliza una cantidad mayor de materia prima para su producción, el pago de la mano de obra es equivalente a un quintal de pan producido en donde participa un panadero y un auxiliar. Los gastos variables no tienes variación ya que tiene el mismo proceso de cocido que el pan francés.

A continuación, se presenta la hoja técnica del costo directo de producción de un quintal de pan pirujo, donde se da a conocer la materia prima, mano de obra y costos indirectos variables utilizados por el productor de barrio El Triunfo.

Cuadro 32
Barrio el Triunfo, municipio de Patulul, departamento de Suchitepéquez
Producción artesanal, pequeño artesano “Panadería”
Hoja técnica del costo de producción de un quintal de pan pirujo
Año 2018

Descripción	Unidad de medida	Cantidad	Costo unitario Q.	Costo según Censo Q.
<u>Materia Prima</u>				299.466667
Harina	Quintal	1.000	250.00	250.000000
Manteca	Libra	2.000	6.00	12.000000
Azúcar	Libra	1.000	3.30	3.300000
Agua	Litros	10.000	1.00	10.000000
Levadura	Libra	1.000	11.25	11.250000
Mejorador	Onzas	0.833	14.00	11.666667
Sal	Onzas	0.833	1.50	1.250000
<u>Mano de Obra</u>				152.975000
Mojada	Día	0.042	150.00	6.250000
Refinado o maquinado	Día	0.125	150.00	18.750000
Redondeado	Día	0.063	150.00	9.375000
Figurar o doblar	Día	0.042	150.00	6.250000
Crecimiento	Día	0.375	150.00	56.250000
Reposado	Día	0.124	150.00	18.600000
Cocido	Día	0.250	150.00	37.500000
<u>Costos indirectos variables</u>				124.965360
Luz	KW	6.638	1.20	7.965360
Leña	Unidad	1.000	55.00	55.000000
Pliego de papel arroz	Unidad	1.000	62.00	62.000000
<u>Costo unitario de producción</u>				577.407027

Fuente: investigación de campo EPS, segundo semestre 2018

El costo unitario del pirujo como se observa en el cuadro es exactamente al pan francés sin embargo su rendimiento disminuye hasta un 40% por el tamaño, su característica principal que es utilizado para fiestas y convivios reemplazando la tortilla de maíz. La cantidad utilizada de materia prima, mano de obras y costos indirectos variables son las mismas que se utiliza en la producción del pan francés.

3.1.6.2 Estado de costo directo de producción

Es el estado financiero que muestra el costo de producción donde se puede observar los elementos principales de un producto como es la materia prima, mano de obra y costos indirectos variables que un productor utiliza en su proceso.

A continuación, se presenta el costo directo de producción por producto para el barrio El Triunfo.

Cuadro 33
Barrio el Triunfo, municipio de Patulul, departamento de Suchitepéquez
Producción artesanal, pequeño artesano “Panadería”
Costo directo de producción por producto
Del 1 de enero al 31 de diciembre de 2018

Descripción	Costo por producto
Pequeño artesano	
Panadería	
Pan francés	25,983
Materia prima	13,476
Mano de obra	6,884
Costos indirectos variables	5,623
Costo de producción total	25,983
Total de quintales producidos	45
Costo unitario de un quintal de pan francés	577
Descripción	
Costo por producto	
Pan dulce	30,580
Materia prima	19,324
Mano de obra	6,195
Costos indirectos variables	5,061
Costo de producción total	30,580
Total de quintales producidos	40.5
Costo de un quintal de pan dulce	755
Descripción	
Costo por producto	
Pan pirujo	22,386
Materia prima	11,610
Mano de obra	5,931
Costos indirectos variables	4,845
Costo de producción total	22,386
Total de quintales producidos	38.77
Costo de un quintal de pan pirujo	577

Fuente: investigación de campo EPS, segundo semestre 2018.

Los costos de producción como se observa en el cuadro anterior se integran por los elementos básicos como: la materia prima útil y necesaria para su elaboración, la mano de obra contratada donde se utiliza un auxiliar y un panadero que no gozan de prestaciones laborales de acuerdo con las leyes vigentes en el país, la misma es pactada a través de un acuerdo verbal entre el patrono y empleado. Los costos variables de producción que se utilizan son básicamente los mismos, debido a una tecnología rudimentaria y tradicional que actualmente poseen por sus herramientas utilizadas; así como también la producción por quintal del pan francés y dulce de 4,000 unidades y para el pan pirujo de 1,300 unidades.

CAPÍTULO IV

FINANCIAMIENTO

Es el conjunto de recursos monetarios donde la persona y las empresas complementan sus recursos, que sirven para llevar a cabo una actividad económica o personal, que busca la satisfacción de una necesidad actual.

4.1 ASPECTOS GENERALES DEL FINANCIAMIENTO

Dentro aspectos generales podemos encontrar: crédito, procedimientos, requisitos, condiciones, marco legal, características, destino y monto financiado que una persona o empresa debe cumplir para obtener un financiamiento en Sistema Bancario Nacional.

4.1.1 Crédito

Es un contrato por el cual una persona física o jurídica adquiere un financiamiento para satisfacer una necesidad que es su objetivo principal. Su importancia ya que contribuye al desarrollo del país, el incremento en la producción genera nuevas oportunidades de empleo, contratación de asistencia técnica y proveer infraestructura.

Los créditos pueden ser:

- **Por Su Destino**

Comercial, producción, servicios y consumo.

- **Por Su Finalidad**

Inversión en capital de trabajo y/o inversión fija

- **Por Su Garantía**

Fiduciarios, prendarios, hipotecarios y mixtos.

4.1.2 Procedimientos para la obtención

Son los requisitos mínimos que exigen los banco y otra institución financiera a las personas jurídicas e individuales para que estos puedan aplicar para obtención de un crédito.

4.1.2.1 Requisitos

Son aquellos requisitos que el sistema bancario nacional y otra institución solicitan al para obtener un préstamo dinero o especie.

Requisitos en el sistema bancario para personas:

- Llenar formulario por la institución
- Poseer cuenta en el Banco
- Fotocopia de Documento Personal de Identificación (CUI)
- Constancia de ingresos mensuales
- Fotocopia de carné del Igss y Nit.
- Fotocopia de recibo de agua, factura de electricidad o teléfono.

Requisitos en el sistema bancarios para personas Jurídicas:

- Solicitud de crédito debidamente firmada por el solicitante
- Fotocopia de Documento Personal de Identificación (CUI) del representante legal
- Fotocopia del original de la Representación Legal
- Estados Financieros comparativos dictaminados y certificados con sus respectivos anexos.
- Declaración Jurada del Impuesto sobre la Renta del último año.
- Fotocopia del RTU de la empresa.
- Fotocopia de la escritura de constitución y sus modificaciones
- Fotocopia de la patente de comercio y sociedad
- Número de identificación tributaria (NIT)
- Supuesto de flujos de fondos
- Estados de cuentas de los últimos tres meses

Requisitos en otras instituciones para personas individuales:

- Presentar solicitud de ser asociado ante la junta directiva
- Llenar formulario de solicitud de crédito proporcionado por la Institución.

- Carta de aval por la junta directiva
- Fotocopia del Documento Personal de Identificación (CUI)
- Cartas de solvencia crediticias de otros bancos.

Requisitos de otras instituciones para personas Jurídicas:

- Solicitud de crédito debidamente firmada por el solicitante
- Fotocopia de Documento Personal de Identificación (CUI) del representante legal
- Fotocopia del original de la Representación Legal
- Estados Financieros comparativos dictaminados y certificados con sus respectivos anexos.
- Declaración Jurada del Impuesto sobre la Renta del último año.
- Fotocopia del RTU de la empresa.
- Fotocopia de la escritura de constitución y sus modificaciones
- Fotocopia de la patente de comercio y sociedad
- Número de identificación tributaria (NIT)
- Supuesto de flujos de fondos
- Estados de cuentas de los últimos tres meses.
- Fotocopia del RTU de la empresa.

4.1.3 Condiciones del crédito

Las condiciones de crédito son: el período en que existe ya sea este mensual, trimestral o anual o a más de un año, la tasa de intereses pacta y sus modificaciones, amortizaciones de capital sobre los montos pactados y los descuentos otorgados por pronto pago y otras establecidas en el contrato a través de cláusulas, que penalizan el incumplimiento tanto del deudor como del acreedor del financiamiento.

4.1.4 Marco legal aplicable

Son todas aquellas leyes, reglamentos e instituciones que regulan y velan por cumplimiento del sistema financiero formal e informal en la creación, intercambio y liquidación de activos y pasivos financieros entre ellas podemos encontrar:

- Junta monetaria: tiene a su cargo la determinación de la política monetaria, cambiaria y crediticia, así como la dirección del Banco de Guatemala que a su vela por la liquidez y solvencia del sistema bancario nacional. Se rige por el decreto número 16-2002 del Congreso de la República de Guatemala (Ley Orgánica del Banco de Guatemala).
- Banco de Guatemala: es el agente financiero del estado que tiene por objeto principal, promover la creación y el mantenimiento de las condiciones monetarias y crediticias más favorables al desarrollo de la economía nacional. Se rige por el Decreto número 19-2002 Ley de Bancos y Grupos Financieros y el Decreto número 16-2002 Ley Orgánica del Banco de Guatemala, ambos del congreso de la república.
- Banca central: está conformada por la Junta Monetaria, Banco de Guatemala y la Superintendencia de Bancos como ente supervisor. Se rige por la Constitución Política de Guatemala en su Artículo 132 que establece el sistema de banca central dirigido por la Junta Monetaria.
- Superintendencia de Bancos: es el órgano de la Banca Central que actúa bajo la dirección general de la Junta Monetaria que ejerce la vigilancia e inspección del Banco de Guatemala, bancos, sociedades financieras, instituciones de crédito, entidades afianzadoras, de seguros, almacenadoras de depósitos, casas de cambio, grupos financieros y otras. Organizada bajo la Ley de Supervisión financiera, decreto número 18-2002.
- Instituciones informales: son instituciones constituidas como sociedades mercantiles, generalmente sociedades anónimas, que no están reconocidas y autorizadas por la Junta Monetaria como instituciones financieras y por ende no son supervisadas por la Superintendencia de Bancos como: Asociaciones de cooperativas de ahorro y crédito, Organizaciones Gubernamentales y otros tipos de cooperativas en el interior de país que prestan servicios diversos.

4.1.5 Caracterización del financiamiento

Como fuentes de financiamiento en el barrio El Triunfo encontramos que los habitantes no realizan préstamos o crédito en las entidades Sistema Bancario Nacional. Para realizar su actividad productiva solicitan anticipos de sus clientes y en otros casos reinvierten la

ganancia de trabajos ya realizados o de sus ahorros, ya que no cumplen con los requisitos solicitados por los diferentes bancos, cooperativas existentes en la cabecera municipal de Patulul.

4.1.5.1 Financiamiento

El tipo de financiamiento otorgado es únicamente los anticipos que los clientes dejan para iniciar la elaboración del producto.

4.1.5.2 Destino del financiamiento

El financiamiento otorgado lo utilizan para llevar a cabo su producción.

4.2 FINANCIAMIENTO PANADERÍA

Son las fuentes de financiamiento que el productor tiene a su disposición para la elaboración de su producto.

4.2.1 Fuentes de financiamiento internas y externas

- Fuentes de financiamiento interna: son las de autofinanciamiento de los productores que proviene de ahorros, semillas de cosechas anteriores, venta de la fuerza de trabajo en otras unidades productivas, arrendamiento de tierras y remesas del exterior.
- Fuente de financiamiento externa: son los recursos externos que los productores obtienen de otras fuentes como: líneas de crédito, préstamos a prestamistas particulares, préstamos a familiares o amigos, servicios bancarios, préstamos fiduciarios, prendarios, hipotecarios, Instituciones no Gubernamentales, Asociaciones para el Desarrollo, Cooperativas de Ahorro y proveedores.

4.2.1.1 Recursos propios

Son fuentes generadas dentro de la misma empresa como resultado de sus operaciones y promoción como: utilidades retenidas, salarios devengados, aportaciones de los socios, semillas de cosechas anteriores, ahorros propios, mano de obra familiar y ahorro de cosechas

anteriores

4.2.1.2 Recursos ajenos

Es financiamiento externo ocurre por la necesidad de las empresas en obtener fondos de terceras personas como: proveedores, créditos bancarios, Organizaciones, cooperativas, prestamistas entre otros.

4.2.1.3 Limitaciones del financiamiento

Algunas de las limitaciones que sufren los habitantes de Barrio se debe a que no cuentan con toda la documentación requerida por una entidad bancaria como: la apertura de cuenta bancaria, estabilidad laboral y carné e Igss.

A continuación, se presenta el cuadro de financiamiento del pan para el barrio El Triunfo.

Cuadro 34
Barrio el Triunfo, municipio de Patulul, departamento de Suchitepéquez
Producción artesanal, pequeño artesano “Panadería”
Financiamiento
Año 2018

Producto	Financiamiento		Total
	Interno	Externo	
<u>Pequeño artesano</u>			
Pan francés	32,311	-	32,311
Materia prima	13,476	-	13,476
Mano de Obra	6,884	-	6,884
Costos indirectos variables	5,623	-	5,623
Costos y gastos	6,328	-	6,328
Pan dulce	36,275	-	36,275
Materia prima	19,324	-	19,324
Mano de Obra	6,195	-	6,195
Costos indirectos variables	5,061	-	5,061
Costos y gastos	5,695	-	5,695
Pan pirujo	24,158	-	24,158
Materia prima	11,610	-	11,610
Mano de Obra	5,931	-	5,931
Costos indirectos variables	4,845	-	4,845
Costos y gastos	1,772	-	1,772
Total del financiamiento	92,744		92,744

Fuente: investigación de campo –EPS-, segundo semestre 2018

Como se observa el 100% del financiamiento de la producción del pan francés, dulce y pirujo es de fuentes internas ya que actualmente no cuentan con fuentes de financiamiento y planes de desarrollo por la municipalidad de Patulul del departamento de Suchitepéquez.

4.2.1.4 Asistencia técnica

La asistencia técnica no existe para los productores del Barrio, realizan su actividad productiva de la experiencia que obtenido y de la enseñanza de sus familiares. Debido a que no cuentan con los ingresos necesarios para adquirir capacitaciones.

CAPÍTULO V

RENTABILIDAD PANADERÍA

Este capítulo presenta el estado de resultados, indicadores de la producción artesanal, indicadores financieros, el análisis de la rentabilidad de la producción de pan francés, dulce y pirujo realizado por pequeños artesanos del barrio el Triunfo, que pueden servir para la toma de decisiones futuras.

5.1 ESTADO DE RESULTADOS

Es el estado financiero que presenta las pérdidas y ganancias de un período establecido, que le permite al productor ver su rentabilidad entre los ingresos y egresos, así mismo le permite analizar la producción física que debe obtener para genera utilidades y alcanzar su punto de equilibrio.

A continuación, se presenta el estado financiero de la producción de pan francés, dulce y pirujo del barrio El Triunfo para el año 2018.

Cuadro 35
Barrio El Triunfo, municipio de Patulul, departamento de Suchitepéquez
Estado de resultados actividad artesanal “Panadería”
Del 1 de enero al 31 de diciembre de 2018
(cifras en quetzales)

Descripción	Pequeño artesano
Ventas	63,000
Ventas de pan francés (180,000* Q 0.35)	63,000
(-) Costo directo de producción	25,983
Pan francés	25,983
Ganancia marginal	37,017
(-) Costos y gastos	8,257
Ganancia neta	28,760
Rentabilidad	
Ganancia neta / Ventas netas	0.46
Ganancia neta / Costos + Gastos	0.84

Descripción	Pequeño artesano
Ventas	56,700
Ventas de pan dulce (162,000* Q 0.35)	56,700
(-) Costo directo de producción	30,580

Continúa página siguiente...

...viene de la página anterior.

Descripción	Pequeño artesano
Pan dulce	30,580
Ganancia marginal	26,120
(-) Costos y gastos	7,431
Ganancia neta	18,689
Rentabilidad	
Ganancia neta / Ventas netas	0.33
Ganancia neta / Costos + Gastos	0.49

Descripción	Pequeño artesano
Ventas	25,200
Ventas de pan Pirujo (50,400* Q 0.50)	25,200
(-) Costo directo de producción	22,386
Pan Pirujo	22,386
Ganancia marginal	2,814
(-) Costos y gastos	2,312
Ganancia neta	502
Rentabilidad	
Ganancia neta / Ventas netas	0.02
Ganancia neta / Costos + Gastos	0.02

Fuente: investigación de campo EPS, segundo semestre 2018

Como se observa en el cuadro anterior la ganancia neta de la producción del pan francés, dulce y pirujo muestran variaciones importantes ya que las unidades producidas por cada producto varían de acuerdo con el tamaño, lo que hace que la materia prima empleada en cada uno de los panes sea menor, alcanzando una mejor rentabilidad. Como es de esperar el pan francés presenta mayor rentabilidad por su consumo tradicional; en los costos y gastos se puede observar que son distintos al financiamiento interno ya que existen gastos por depreciación por el uso de estanterías y azafates que no se incluyen en el financiamiento.

5.2 INDICADORES ARTESANALES

Los indicadores son aquellos que permiten examinar los índices de liquidez, eficiencia, desempeño, productividad, endeudamiento de una producción y la relación de costo y gastos del pan francés, dulce y pirujo entre ellos encontramos la producción física, producción monetaria y la producción de factores.

5.2.1 Producción física

Mide la producción en quintales con relación a la materia prima, mano de obra y los

costos indirectos variables de la producción de pan francés, dulce y pirujo durante un periodo determinado.

A continuación, se presenta la producción física del pan francés, pan dulce y pan pirujo.

Quintal de harina / quintales producidos	Pan francés =	$\frac{45}{45}$	=	1
Quintal de harina /quintales producidos	Pan dulce =	$\frac{40.5}{40.5}$	=	1
Quinta de harina /quintales producidos	Pan pirujo =	$\frac{38.77}{38.77}$	=	1

Se determina la cantidad de quintales de harina utilizadas por un de quintal producido en pan francés, manteca y dulce.

Libras de manteca / quintales producidos	Pan francés =	$\frac{90}{45}$	=	2
Libras de manteca /quintales producidos	Pan dulce =	$\frac{404}{40.5}$	=	10
Libras de manteca /quintales producidos	Pan pirujo =	$\frac{77.54}{38.77}$	=	2

Se determina la cantidad de libras de manteca utilizadas por un quintal producido en cada producto.

Libras de azúcar / quintales producidos	Pan francés =	$\frac{45}{45}$	=	1
Libras de azúcar /quintales producidos	Pan dulce =	$\frac{1,215}{40.5}$	=	30
Libras de azúcar /quintales producidos	Pan pirujo =	$\frac{38.77}{38.77}$	=	1

Se determina la cantidad de libras de azúcar utilizada por un quintal producido.

5.2.2 Producción monetaria

Mide la producción en unidades monetarias en función de los ingresos y costos de producción de pan francés, dulce y pirujo. A continuación, se observa la producción monetaria de pan en función a los ingresos y costos de venta.

Ventas /materia prima	Pan francés =	$\frac{Q.63,000}{Q.13,476}$	=	Q.5
Ventas /materia prima	Pan dulce =	$\frac{Q.56,700}{Q.19,324}$	=	Q.3
Ventas /materia prima	Pan pirujo =	$\frac{Q.25,200}{Q.11,610}$	=	Q.2

En la producción monetaria en referencia a la materia prima se puede observar que por cada quetzal invertido en materia prima se obtiene una rentabilidad al momento de la venta de: pan francés de Q.5, pan dulce Q.3 y para el pan pirujo de Q.2 quetzales.

Ventas /mano de obra	Pan francés =	$\frac{Q.63,000}{Q.6,884}$	=	Q.9
Ventas /mano de obra	Pan dulce =	$\frac{Q.56,700}{Q.6,195}$	=	Q.9
Ventas /mano de obra	Pan pirujo =	$\frac{Q.25,200}{Q.5,931}$	=	Q.4

En la mano de obra su producción monetaria refleja que por cada quetzal invertido se obtiene al momento de la venta una utilidad marginal de Q.9 en pan francés, Q.9 pan dulce siendo este producto el que más ofrece ganancia al productor y Q.4 en pan pirujo.

Ventas/costos indirectos variables	Pan francés =	$\frac{Q.63,000}{Q.5,623}$	=	Q.11
Ventas/costos indirectos variables	Pan dulce =	$\frac{Q.56,700}{Q.5,061}$	=	Q.11
Ventas/costos indirectos variables	Pan pirujo =	$\frac{Q.25,200}{Q.4,845}$	=	Q.5

En los costos indirectos variables el producto que obtiene mayor ganancia al momento de la venta es el pan francés y dulce con un ingreso de Q.11 quetzales por cada quetzal invertido en el proceso de producción.

Ganancia marginal /ventas	Pan francés =	$\frac{37,017}{63,000}$	=	59%
Ganancia marginal /ventas	Pan dulce =	$\frac{26,120}{56,700}$	=	46%
Ganancia marginal /ventas	Pan pirujo =	$\frac{2,814}{25,200}$	=	11%

En la ganancia marginal se observa que el producto con mayor rentabilidad es el pan francés seguido del pan dulce con 46% de ganancia y el de menor rentabilidad es el pan pirujo que ofrece al productor un 11% de utilidad en su proceso productivo.

Utilidad /ventas	Pan francés =	$\frac{28,760}{63,000}$	=	46%
Utilidad /ventas	Pan dulce =	$\frac{18,689}{56,700}$	=	33%
Utilidad /ventas	Pan pirujo =	$\frac{502}{25,200}$	=	2%

Se determinó que el producto con mayor utilidad después tomar en cuenta los otros costos y gastos invertido en la producción es el pan francés con un 46% de ganancia neta.

5.2.3 Producción de factores

Indica la distribución de los factores de la producción física y monetaria que se invierten en la producción del pan francés, dulce y pirujo. A continuación, se presenta la producción de factores de las unidades productiva en el barrio El Triunfo.

Materia prima	Pan francés =	$\frac{Q.13,476}{45}$	=	Q.299
Materia prima	Pan dulce =	$\frac{Q.19,324}{40.5}$	=	Q.477

Materia prima	Pan pirujo =	$\frac{Q.11,610}{38.77}$	=	Q.299
---------------	--------------	--------------------------	---	-------

Para el pequeño artesano se determina que por cada quintal de pan se invierte en materia prima un total de Q.477 en pan dulce y para el pan francés y pirujo es de Q.299.

Mano de obra	Pan francés =	$\frac{Q.6,884}{45}$	=	Q.153
--------------	---------------	----------------------	---	-------

Mano de obra	Pan dulce =	$\frac{Q.6,195}{40.5}$	=	Q.153
--------------	-------------	------------------------	---	-------

Mano de obra	Pan pirujo =	$\frac{Q.5,931}{38.77}$	=	Q.153
--------------	--------------	-------------------------	---	-------

Para los pequeños artesanos se determina que por cada quintal de pan se invierte un total de mano de obra de Q.153 en pan francés, dulce y pirujo.

Costos indirectos variables	Pan francés =	$\frac{Q.5,623}{45}$	=	Q.125
-----------------------------	---------------	----------------------	---	-------

Costos indirectos variables	Pan dulce =	$\frac{Q.5,061}{40.5}$	=	Q.125
-----------------------------	-------------	------------------------	---	-------

Costos indirectos variables	Pan pirujo =	$\frac{Q.4,845}{38.77}$	=	Q.125
-----------------------------	--------------	-------------------------	---	-------

En los costos indirectos variables se determina que por cada quintal de pan los pequeños artesanos invierten un total de Q.125.

5.3 INDICADORES FINANCIEROS

Son indicadores que sirven para medir la rentabilidad económica y financiera de una empresa o actividad productiva artesanal. Entre ellas encontramos:

5.3.1 Ganancia Marginal sobre la venta neta

Determina el grado de rentabilidad de la ganancia marginal sobre las ventas netas; su función principal es mostrar la ganancia porcentual de cada quetzal vendido. La ganancia

marginal del pan francés es de 59%, pan dulce 46% y 11% el pan pirujo. Esto representa la ganancia que el productor obtiene antes de los gastos administrativos, gastos de ventas y otros.

5.3.2 Ganancia neta en ventas

Determina el nivel de ganancia porcentual que el productor obtiene después de haber restado los costos de producción y los otros costos y gastos.

Pan Francés	$\frac{\text{Ganancia neta}}{\text{ventas netas}}$	=	$\frac{28,760}{63,000}$	=	46%
Pan dulce	$\frac{\text{Ganancia neta}}{\text{ventas netas}}$	=	$\frac{18,689}{56,700}$	=	33%
Pan Pirujo	$\frac{\text{Ganancia neta}}{\text{ventas netas}}$	=	$\frac{502}{25,200}$	=	2%

Los datos obtenidos según trabajo de campo indican que el pan francés presenta 46%, el 33% del pan dulce y 2% del pan pirujo de retorno de cada quetzal invertido, después haber tomado en cuenta todos elementos del costo de producción y los otros gastos administrativos y de venta.

5.3.3 Ganancia neta sobre los costos de producción

Este índice determina la rentabilidad que se obtiene de las ganancias netas sobre la inversión efectuada en los elementos del costo de producción, materia prima, mano de obra, costos indirectos variables y los otros costo y gastos.

Pan Francés	$\frac{\text{Ganancia neta}}{\text{Costo producción y gatos}}$	=	$\frac{28,760}{34,240}$	=	84%
Pan dulce	$\frac{\text{Ganancia neta}}{\text{Costo producción y gatos}}$	=	$\frac{18,689}{38,011}$	=	49%
Pan Pirujo	$\frac{\text{Ganancia neta}}{\text{Costo producción y gatos}}$	=	$\frac{502}{24,698}$	=	2%

El resultado refleja que por cada quetzal invertido en los costos y gastos de producción del pan francés se obtiene un 84% de ganancia neta, en el pan dulce el 49% y para el pirujo que es el menos rentable el 2%.

5.3.4 Punto de equilibrio

Es el punto o nivel de ventas donde terminan las pérdidas y comienzan las ganancias, así mismo donde el productor no obtiene ningún beneficio, solo recupera su inversión. A continuación, se desarrolla el punto de equilibrio de pan francés, dulce y pirujo en valores y unidades.

- Punto de equilibrio en valores.

Pan francés	P.E.V.	=	$\frac{\text{Gastos fijos}}{\% \text{ganancia marginal}}$	=	$\frac{8,257}{0.59}$	=	14,052.68
Pan dulce	P.E.V.	=	$\frac{\text{Gastos fijos}}{\% \text{ganancia marginal}}$	=	$\frac{7,431}{0.46}$	=	16,154.35
Pan Pirujo	P.E.V.	=	$\frac{\text{Gastos fijos}}{\% \text{ganancia marginal}}$	=	$\frac{2,312}{0.11}$	=	21,018.18

Como se muestra en el punto de equilibrio en valores, las ventas necesarias para que el productor no genere pérdidas y ganancias son: pan francés Q.14,052, dulce Q.16,154.35 y pirujo de Q.21,018.18. Como se observa en la gráfica 5, 6 y 7.

- Punto de equilibrio en unidades.

Pan francés	P.E.U.	=	$\frac{\text{Punto de equilibrio en valores}}{\text{Precio unitario}}$	=	$\frac{14,052.68}{0.35}$	=	40,150
Pan dulce	P.E.U.	=	$\frac{\text{Punto de equilibrio en valores}}{\text{Precio unitario}}$	=	$\frac{16,154.35}{0.35}$	=	46,155
Pan Pirujo	P.E.U.	=	$\frac{\text{Punto de equilibrio en valores}}{\text{Precio unitario}}$	=	$\frac{21,018.18}{0.5}$	=	42,036

Como observa el punto de equilibrio en valores representa el total de unidades que el productor debe de producir para cubrir los costos y gastos para la elaboración de pan.

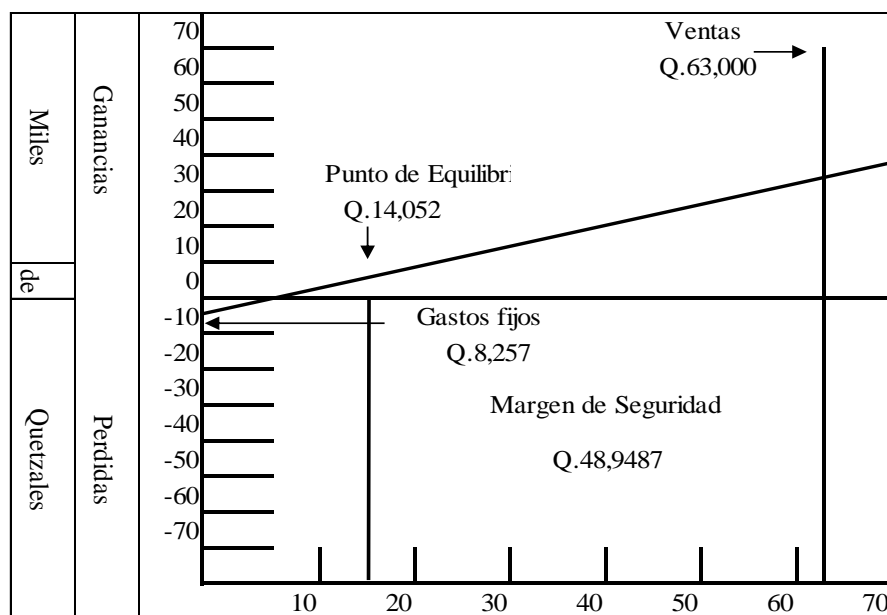
- Margen de seguridad

Pan francés:	Ventas	Q.63,000.00
	(-) punto de equilibrio	Q.14,052.68
	Margen de seguridad	Q.48,947.32
Pan dulce:	Ventas	Q.56,700.00
	(-) punto de equilibrio	Q.16,154.35
	Margen de seguridad	Q.40,545.65
Pan pirujo:	Ventas	Q.25,200.00
	(-) punto de equilibrio	Q.21,018.18
	Margen de seguridad	Q.4,181.82

Como se observar en el margen de seguridad es el monto que el productor obtiene de ganancia, garantizándole la rentabilidad en su negocio.

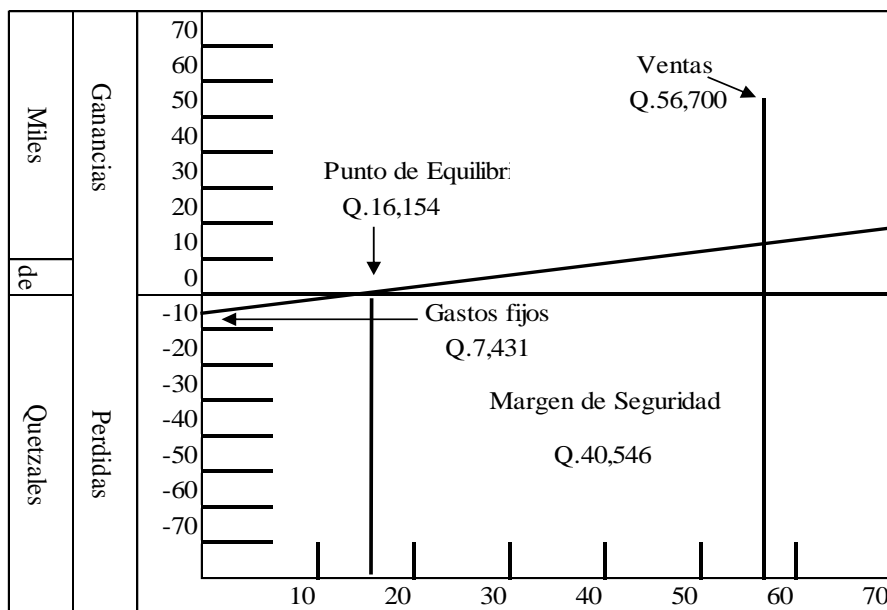
- Graficas del punto de equilibrio:

Gráfica 5
Barrio el Triunfo, municipio de Patulul de parlamento de Suchitepéquez
Punto de equilibrio pan francés
Año 2018



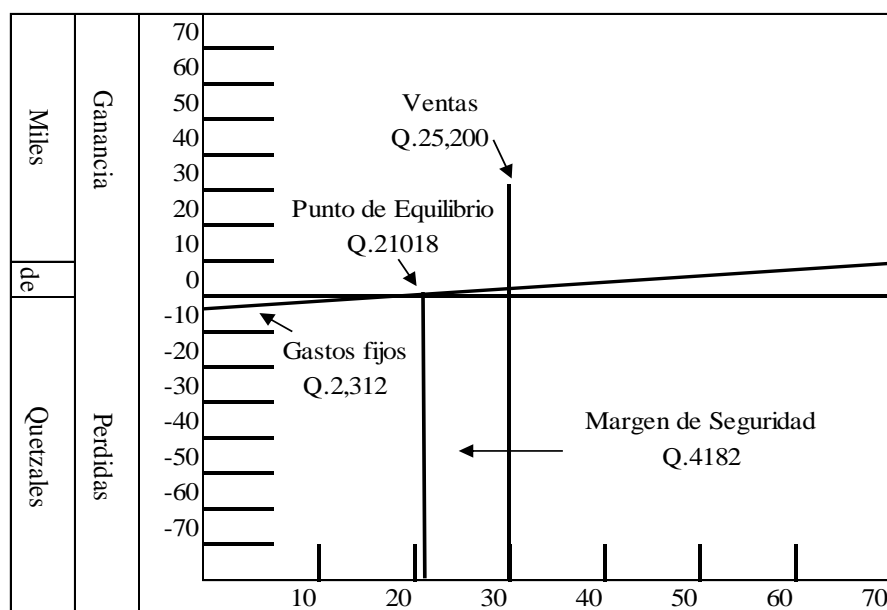
Fuente: investigación de campo EPS, segundo semestre 2018.

Gráfica 6
Barrio el Triunfo, municipio de Patulul de parlamento de Suchitepéquez
Punto de equilibrio pan dulce
Año 2018



Fuente: investigación de campo EPS, segundo semestre 2018.

Gráfica 7
Barrio el Triunfo, municipio de Patulul de parlamento de Suchitepéquez
Punto de equilibrio pan pirujo
Año 2018



Fuente: investigación de campo EPS, segundo semestre 2018

Como se puede observar en las gráficas anterior las ventas en su punto de equilibrio asciende a un total de ventas por un valor de Q.14,052 en pan francés, Q.16,154 en pan dulce y Q.21,018 en el pan pirujo que le permite al productor cubrir sus costos y gastos, en el proceso de producción durante un periodo anual con las características tecnológicas.

CONCLUSIONES

Como consecuencia de la investigación de campo realizada en el Ejercicio profesional supervisado -EPS- en el segundo semestre año 2018, en el tema "Costos, Financiamiento y Rentabilidad de Unidades Artesanales, (Panadería) dentro del barrio El Triunfo, municipio de Patulul departamento de Suchitepéquez, se concluyó en lo siguiente:

1. El acceso limitado a la salud y el poco recurso económico de los pobladores, son las causas principales de enfermedades respiratorias que los aquejan, ya que actualmente carecen de un centro de Salud que tenga los suministros necesarios para satisfacer las necesidades del barrio El Triunfo como de la cabecera municipal.
2. La falta de fuentes de empleo para los habitantes del barrio El Triunfo ocasiona que emigren a otros centros poblados, municipios y departamentos en busca de una oportunidad laboral.
3. La falta de conocimiento, capacitación, y tecnología es unas limitantes para los habitantes del barrio El Triunfo, para realizar este tipo actividades productivas como la producción pecuaria y artesanal, que generan ingresos extras para su población que se ve afecta por el poco interés de las autoridades municipales en brindarles ayuda.
4. El desconocimiento de los productores artesanales de los tipos de costos que existen para determinar la rentabilidad de la producción, no les permite ver su ganancia real que origina la venta de sus productos y el desarrollo que pueden emprender si tienen un control exacto de sus procesos productivos.
5. La población del barrio El Triunfo no tiene acceso al crédito o financiamiento, para llevar a cabo su actividad productiva que le garantice en desarrollo económico personal y poblacional.

RECOMENDACIONES

Derivado de las conclusiones presentadas, se recomienda que:

1. Las entidades representantes del barrio El Triunfo deben solicitar a la municipalidad de Patulul construir un centro de salud que tenga la cobertura total, para garantizar la salud y bienestar de la población, así mismo solicitar el abastecimiento de medicamentos que ayude en la economía de la población de escasos recursos y evitar que tengan la necesidad de salir del Barrio o municipio en busca de la salud.
2. Los productores y dueños de servicios y comercios deben solicitar a la municipalidad del municipio de Patulul, fomentar el desarrollo productivo y el crecimiento de pequeñas y medianas empresa para que los pobladores del barrio El Triunfo tengan oportunidades de empleo, que les permita llevar a sus hogares el sustento diario y evitar la migración a otros departamentos, municipio y barrios aledaños.
3. Los habitantes del barrio El Triunfo a través de sus autoridades -COCODE- deben solicitar a la Municipalidad de Patulul el apoyo en capacitaciones, entrenamientos y soporte técnico que les permita desarrollar una actividad productiva, donde pueda obtener ingresos extras para solventar sus necesidades económicas.
4. Los productores artesanales y pecuarios deben solicitar a las autoridades municipales el apoyo en capacitaciones a través de entidades que se dedican a fomentar el desarrollo económico y social de las actividades productivas, con el fin de determinar el proceso productivo que mejor se adapte a sus necesidades y los lleve a obtener una mejor ganancia en cada uno de sus productos.
5. Las autoridades del barrio El Triunfo -COCODE- deben solicitar a las autoridades municipales crear un plan de desarrollo financiero enfocado al productor pequeño, que les permita el acceso al crédito bancario para que sus actividades productivas se puedan expandir a otros barrios, municipios y departamentos.

BIBLIOGRAFÍA

- Baca Urbina, G. (2010). Evaluación de Proyectos. México: Mc Graw Hill / Interamericana Editores, S.A. De C.V.
- Barrientos, L. R. (julio de 2018). Costos pecuarios. Guatemala, Guatemala.
- Bernal T. César Augusto, *Metodología de la investigación para Administración y Economía*, Person Educación de Colombia, Santa Fe de Bogota D.C. año 2002
- Carmack, R. (1973). Título de Totonicapán.
- Cifuentes Medina, E. (2016). *La Aventura de Investigar: El Plan y la Tesis* (Cuarta Edición). Guatemala: Editorial Magna Terra.
- Código Municipal. (2002). *Código Municipal*. Guatemala, Guatemala.
- Congreso de la República de Guatemala (1986). *Ley de Protección y Medio Ambiente y sus reformas*. Decreto Número 68-86. Guatemala: America. P. 13
- Congreso de la República de Guatemala. (1997). *Código de Salud*. Decreto 90-97. Diario Oficial.
- Estadística, I. N. (2002). XI Censo Nacional de Población y VI de Habitación.
- Fuentes, L. V. (julio de 2018). Tecnología de la producción. Guatemala.
- Fuentes, M. D. (agosto de 2018). Rentabilidad de unidades productivas. *Ejercicio Profesional Supervisado EPS*. Guatemala, Guatemala.
- INE, I. N. (2018). Tema-Indicadores.

- Municipalidad de Patulul. (2010). Plan de desarrollo Patulul Suchitepéquez. Municipio de Patulul.
- Organismo Legislativo. (2018). Código Municipal. Guatemala, Guatenaka: Diario oficial.
- Piloña Ortiz, G. A. (2016). *Guía Práctica sobre Métodos y Técnicas de Investigación Documental de Campo: El plan de investigación* (Décima Edición). Guatemala: GP Editores.
- Segeplan. (2010). Plan de Desarrollo Patulul Suchitepéquez. Suchitepéquez.