

ALDEAS ESTANZUELAS Y LA FILA
MUNICIPIO DE SANTA MARÍA IXHUATÁN
DEPARTAMENTO DE SANTA ROSA

“COSTOS, FINANCIAMIENTO Y RENTABILIDAD DE UNIDADES AGRÍCOLAS
(PRODUCCIÓN DE CAFÉ CEREZA)”

JUAN CARLOS ZELADA CHOCOOJ

TEMA GENERAL

“CARACTERIZACIÓN SOCIOECONÓMICA AMBIENTAL Y PROYECTOS
COMUNITARIOS RURALES SOSTENIBLES”

ALDEAS ESTANZUELAS Y LA FILA
MUNICIPIO DE SANTA MARÍA IXHUATÁN
DEPARTAMENTO DE SANTA ROSA

TEMA INDIVIDUAL

“COSTOS, FINANCIAMIENTO Y RENTABILIDAD DE UNIDADES AGRÍCOLAS
(PRODUCCIÓN DE CAFÉ CEREZA)”

FACULTAD DE CIENCIAS ECONÓMICAS
UNIVERSIDAD DE SAN CARLOS DE GUATEMALA
2019

2019

(c)

FACULTAD DE CIENCIAS ECONÓMICAS
EJERCICIO PROFESIONAL SUPERVISADO
UNIVERSIDAD DE SAN CARLOS DE GUATEMALA

ALDEAS ESTANZUELAS Y LA FILA
MUNICIPIO DE SANTA MARÍA IXHUATÁN
DEPARTAMENTO DE SANTA ROSA

VOLUMEN 3

2-83-15-CPA-2017

Impreso en Guatemala, C.A

Se hace la observación que el autor de este informe es el único responsable de su contenido, con base en el Capítulo II, Artículo 8°. Inciso 8.3 del Reglamento del Ejercicio Profesional Supervisado, de la Facultad de Ciencias Económicas, Universidad de San Carlos de Guatemala.

UNIVERSIDAD DE SAN CARLOS DE GUATEMALA
FACULTAD DE CIENCIAS ECONÓMICAS

"COSTOS, FINANCIAMIENTO Y RENTABILIDAD DE UNIDADES AGRÍCOLAS
(PRODUCCIÓN DE CAFÉ CEREZA)"

ALDEA ESTANZUELAS Y LA FILA
MUNICIPIO DE SANTA MARÍA IXHUATÁN
DEPARTAMENTO DE SANTA ROSA

INFORME INDIVIDUAL

Presentado a la Honorable Junta Directiva y al

Comité Director

del

Ejercicio Profesional Supervisado de

la Facultad de Ciencias Económicas

por

JUAN CARLOS ZELADA CHOCOOJ

Previo a conferirse el título

de

CONTADOR PÚBLICO Y AUDITOR

En el grado académico de

LICENCIADO

Guatemala, mayo de 2019

**HONORABLE JUNTA DIRECTIVA
DE LA FACULTAD DE CIENCIAS ECONÓMICAS
DE LA UNIVERSIDAD DE SAN CARLOS DE GUATEMALA**

Decano:	Lic. Luis Antonio Suárez Roldán
Secretario:	Lic. Carlos Roberto Cabrera Morales
Vocal Primero:	Lic. Carlos Alberto Hernández Gálvez
Vocal Segundo:	MSc. Byron Giovanni Mejía Victorio
Vocal Cuarto:	Br. CC.LL. Silvia María Oviedo Zacarías
Vocal Quinto:	P.C. Omar Oswaldo García Matzuy

**COMITÉ DIRECTOR DEL
EJERCICIO PROFESIONAL SUPERVISADO**

Decano:	Lic. Luis Antonio Suárez Roldán
Coordinador General:	Dr. Felipe de Jesús Pérez Rodríguez
Director de la Escuela de Economía:	Lic. William Edgardo Sandoval Pinto
Director de la Escuela Contaduría Pública y Auditoría:	Lic. Felipe Hernández Sincal
Director de la Escuela de Administración de Empresas:	Lic. Carlos Alberto Hernández
Director del IIES:	Lic. Miguel Angel Castro Pérez
Jefe del Depto. de PROPEC:	Lic. Hugo Rolando Cuyán Barrera
Delegado Estudiantil Área de Economía:	
Delegado Estudiantil Área de Contaduría Pública y Auditoría:	
Delegado Estudiantil Área de Administración de Empresas:	

UNIVERSIDAD DE SAN CARLOS
DE GUATEMALA



FACULTAD DE
CIENCIAS ECONÓMICAS
Edificio "s-8"
Ciudad Universitaria, Zona 12
Guatemala, Centroamérica

J.D-TG. No. 0664-2019
Guatemala, 18 de junio de 2019

Estudiante
JUAN CARLOS ZELADA CHOCOOJ.
Facultad de Ciencias Económicas
Universidad de San Carlos de Guatemala

Estudiante:

Para su conocimiento y efectos le transcribo el Punto Quinto, inciso 5.1 subinciso 5.1.4 del Acta 13-2019 de la sesión realizada por Junta Directiva el 07 de junio de 2019, que en su parte conducente dice:

5.1.4 Informes Individuales de EPS

Junta Directiva conoce informes individuales de EPS, trasladados por el Coordinador General del Ejercicio Profesional Supervisado, quien solicita se considere la aprobación de dichos informes y la impresión correspondiente.

Junta Directiva acuerda: 1º. Aprobar los informes individuales de Ejercicio Profesional Supervisado y su impresión. 2º. Autorizar la graduación de los siguientes estudiantes:

CONTADURÍA PÚBLICA Y AUDITORÍA

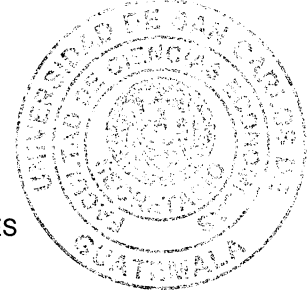
19. 200811686-1 "COSTOS, FINANCIAMIENTO Y RENTABILIDAD DE UNIDADES AGRÍCOLAS (PRODUCCIÓN DE CAFÉ CEREZA)", Aldeas Estanzuelas y La Fila, municipio de Santa María Ixhuitán, departamento de Santa Rosa, presentado por: JUAN CARLOS ZELADA CHOCOOJ.

3º. Manifiestar a los estudiantes que se les fija un plazo no mayor de seis meses para su graduación.

Atentamente,

"ID Y ENSEÑAD A TODOS"

LIC. CARLOS ROBERTO CABRERA MORALES
SECRETARIO



m.ch

ACTO QUE DEDICO

A MI MADRE:

A quien agradezco su comprensión apoyo y sacrificio que tuvo y por lo cual el día de hoy alcanzo este logro.

A MIS AMIGOS:

Compañeros de carrera que cada uno en su momento fueron de mucho apoyo para alcanzar esta meta.

ALAS ALDEAS:

De Estanzuelas y La Fila, por permitir llevar a cabo el trabajo de investigación. Agradecer a las instituciones y a las personas por la atención y la información brindada durante la investigación.

ALA:

Universidad De San Carlos de Guatemala, En especial a la Facultad de Ciencias Económicas por darme la oportunidad de Formarme como profesional.

ALOS DOCENTES

De la facultad de ciencias económicas por haber compartido sus conocimientos a lo largo de la carrera para prepararnos como profesionales

ÍNDICE GENERAL

Contenido	pág.
INTRODUCCIÓN	
CAPÍTULO I	
CONTEXTO TERRITORIAL	
1.1 SANTA MARÍA IXHUATÁN	1
1.1.1 Antecedentes históricos	1
1.1.2 Localización y extensión	1
1.1.3 División política y administrativa.	3
1.1.3.1 División política	3
1.1.3.2 División administrativa	4
1.1.4 Clima	6
1.1.5 Población	6
1.1.5.1 Población total	6
1.1.5.2 Población por centro poblado y número de hogares	6
1.1.5.3 Población Económicamente Activa -PEA-	7
1.1.5.4 Densidad poblacional	8
1.1.6 Remesas familiares	9
1.2 ALDEAS ESTANZUELAS Y LA FILA	9
1.2.1 Antecedentes históricos	9
1.2.2 Localización y extensión	10
1.2.3 División política y administrativa	12
1.2.4 Clima	13
1.2.5 Población	13
1.2.5.1 Población total	14
1.2.5.2 Población Económicamente Activa -PEA-	15
1.2.5.3 Actividad productiva	16
1.2.5.4 Densidad poblacional	16
1.2.5.5 Vivienda	17
1.2.5.6 Nivel de ingresos	17
1.2.5.7 Pobreza	18
1.2.5.8 Desnutrición	19
1.2.5.9 Empleo	19
1.2.6 Migración	20
1.2.6.1 Inmigración	20
1.2.6.2 Emigración	20
1.2.7 Ecosistema	21
1.2.7.1 Agua	21

1.2.7.2	Bosques	23
1.2.7.3	Flora y fauna	23
1.2.7.4	Suelos	25
1.2.7.5	Orografía	25
1.2.7.6	Áreas protegidas	25
1.3	ÁMBITO SOCIAL DE LAS ALDEAS ESTANZUELAS Y LA FILA	27
1.3.1	Organizaciones	27
1.3.1.1	Sociales	27
1.3.1.2	Ambientales	27
1.3.1.3	Culturales	27
1.3.1.4	Deportivas	28
1.3.1.5	Otras	28
1.4	SERVICIOS BÁSICOS Y SU INFRAESTRUCTURA	28
1.4.1	Educación	29
1.4.2	Salud	30
1.4.3	Agua	30
1.4.4	Drenajes	31
1.4.5	Energía eléctrica domiciliar y alumbrado público	32
1.4.6	Letrinas y otros servicios sanitarios	33
1.4.7	Sistema de recolección y de tratamiento de desechos sólidos	34
1.4.7.1	Formas de desechar la basura	35
1.4.8	Cementerios	36
1.4.9	Sistema de tratamiento de aguas servidas	36
1.5	ENTIDADES DE APOYO	36
1.5.1	Estatales	36
1.5.2	Privadas	37
1.5.3	Internacionales	37

CAPÍTULO II

CARACTERIZACIÓN DE LA PRODUCCIÓN EN LAS ALDEAS DE ESTANZUELAS Y LA FILA

2.1	ACTIVIDADES PRODUCTIVAS	38
2.1.1	Agrícola	39
2.1.2	Pecuaria	39
2.1.3	Artesanales	39
2.1.4	Comercios y servicios	40
2.1.4.1	Comercio	40
2.1.4.2	Servicios	41

2.1.5 Volumen y valor de la producción	43
--	----

CAPÍTULO III COSTOS DE PRODUCCIÓN DE CAFÉ CEREZA

3.1	PRODUCCIÓN DE CAFÉ CEREZA	45
3.1.1	Identificación del producto	45
3.1.1.1	Características del café	45
3.1.1.2	Enfermedades del café	47
3.1.1.3	Plagas del café	49
3.1.2	Niveles tecnológicos	50
3.1.2.1	Nivel tecnológico I, tecnología tradicional	51
3.1.3	Superficie, volumen y valor de la producción de café cereza.	51
3.1.4	Destino de la producción	52
3.1.5	Flujo grama del proceso productivo	52
3.1.6	Costos de la producción	54
3.1.6.1	Hoja técnica del costo directo de producción	54
3.1.6.2	Estado de costo directo de producción	56

CAPÍTULO IV FINANCIAMIENTO

4.1	ASPECTOS GENERALES DEL FINANCIAMIENTO	58
4.1.1	Crédito	58
4.1.1.1	Diferencias entre crédito y préstamo	58
4.1.2	Procedimientos para la obtención del crédito	59
4.1.2.1	Evaluación del solicitante	60
4.1.2.2	Aprobación del crédito	60
4.1.2.3	Formalización	60
4.1.2.4	Seguimiento	61
4.1.2.5	Recuperación	61
4.1.3	Requisitos a cumplir	61
4.1.3.1	Sistema bancario	61
4.1.3.2	Otras instituciones	63
4.1.4	Condiciones del crédito	63
4.1.5	Marco legal	64
4.1.6	Caracterización del financiamiento	65
4.1.6.1	Financiamiento otorgado	65
4.1.6.2	Destino del financiamiento otorgado	66
4.2	FINANCIAMIENTO DE CAFÉ CEREZA	66
4.2.1	Fuentes de financiamiento	67
4.2.1.1	Recursos propios	67

4.2.1.2	Recursos ajenos	67
4.2.1.3	Limitaciones del financiamiento	68
4.2.1.4	Asistencia técnica	68

CAPÍTULO V RENTABILIDAD DE CAFÉ CEREZA

5.1	ESTADO DE RESULTADOS	69
5.2	INDICADORES AGRÍCOLAS	70
5.2.1	Producción física	70
5.2.2	Producción monetaria	71
5.2.3	Factores de la producción	72
	CONCLUSIONES	74
	RECOMENDACIONES	76
	REFERENCIAS BIBLIOGRÁFICAS	78

ÍNDICE DE CUADROS

No.	Nombre	Pág.
1	Municipio de Santa María Ixhuatán, departamento de Santa Rosa – Población, años 2002 - 2017.	6
2	Municipio de Santa María Ixhuatán, departamento de Santa Rosa – Población económicamente activa, años 2002 - 2017.	8
3	Aldeas Estanzuelas y la Fila, municipio de Santa María Ixhuatán, departamento de Santa Rosa – Población por sexo, edad, grupo étnico y área geográfica, año 2017.	14
4	Aldeas Estanzuelas y la Fila, municipio de Santa María Ixhuatán, departamento de Santa Rosa – Población económicamente activa por género, año 2017.	15
5	Aldeas Estanzuelas y la Fila, municipio de Santa María Ixhuatán, departamento de Santa Rosa – Población económicamente activa por actividad, año 2017.	16
6	Aldeas Estanzuelas y la Fila, municipio de Santa María Ixhuatán, departamento de Santa Rosa – Vivienda por tipo de local, años 2002 - 2017.	17
7	Aldeas Estanzuelas y la Fila, municipio de Santa María Ixhuatán, departamento de Santa Rosa - Nivel de ingresos de la población, año 2017.	17
8	Aldeas Estanzuelas y la Fila, municipio de Santa María Ixhuatán, departamento de Santa Rosa - Índices de pobreza, año 2017.	18
9	Aldeas Estanzuelas y la Fila, municipio de Santa María Ixhuatán, departamento de Santa Rosa – Inscripción año 2017, deserción y repitencia año 2016.	29
10	Aldeas Estanzuelas y la Fila, municipio de Santa María Ixhuatán, departamento de Santa Rosa – Cobertura del servicio de agua, año 2017.	31
11	Aldeas Estanzuelas y la Fila, municipio de Santa María Ixhuatán, departamento de Santa Rosa – Servicio de energía eléctrica, años 2002 - 2017.	32
12	Aldeas Estanzuelas y la Fila, municipio de Santa María Ixhuatán, departamento de Santa Rosa, Letrinas y otros servicios sanitarios, años 2002 - 2017.	33

13	Aldeas Estanzuelas y la Fila, municipio de Santa María Ixhuatán, departamento de Santa Rosa – Sistema de recolección de basura, años 2002 - 2017.	34
14	Aldeas Estanzuelas y la Fila, municipio de Santa María Ixhuatán, departamento de Santa Rosa – Forma de desechar la basura, años 2002 - 2017.	35
15	Aldeas Estanzuelas y la Fila, municipio de Santa María Ixhuatán, departamento de Santa Rosa – Resumen del volumen de producción por actividad productiva, año 2017. (cifras en quetzales)	38
16	Aldeas Estanzuelas y la Fila, Municipio de Santa María Ixhuatán, departamento de Santa Rosa. Inventario de establecimientos comerciales año 2017	40
17	Aldeas Estanzuelas y la Fila, Municipio de Santa María Ixhuatán, departamento de Santa Rosa. Inventario de establecimientos de servicios año 2017	42
18	Aldeas Estanzuelas y la Fila, municipio de Santa María Ixhuatán, departamento de Santa Rosa. – Superficie, volumen y valor de la producción, año 2017. (cifras en quetzales)	43
19	Aldeas Estanzuelas y la Fila, municipio de Santa María Ixhuatán, departamento de Santa Rosa. – Producción de café cereza Superficie, volumen y valor de la producción, año 2017. (cifras en quetzales)	51
20	Aldeas Estanzuelas y la Fila, municipio de Santa María Ixhuatán, departamento de Santa Rosa. - hoja técnica de producción de 1 quintal de café, por estrato y tamaño. año 2017. (cifras en quetzales)	54
21	Aldeas Estanzuelas y la Fila, municipio de Santa María Ixhuatán, departamento de Santa Rosa. – Producción Agrícola (café cereza), Estado de costo directo de producción, Por estrato y tamaño de finca, año 2017. (cifras en quetzales)	57
22	Aldeas Estanzuelas y la Fila, municipio de Santa María Ixhuatán, departamento de Santa Rosa. Fuentes de financiamiento, micro fincas, Subfamiliar y familiar. año 2017. (cifras en quetzales)	67

- 23 Aldeas Estanzuelas y la Fila, municipio de Santa María Ixhuatán, departamento de Santa Rosa. Estado de resultados, por estrato y tamaño de finca, del 01 de enero al 31 de diciembre 2017. (cifras en quetzales) 69
- 24 Aldeas Estanzuelas y la Fila, Municipio de Santa María Ixhuatán, Departamento de Santa Rosa. Indicadores de producción física por estrato y tamaño de finca, año 2017. 70
- 25 Aldeas Estanzuelas y la Fila, Municipio de Santa María Ixhuatán, Departamento de Santa Rosa. Indicadores de producción monetaria por estrato y tamaño de finca, año 2017. 71
- 26 Aldeas Estanzuelas y la Fila, Municipio de Santa María Ixhuatán, Departamento de Santa Rosa. Indicadores de factores de producción, por estrato y tamaño de finca, año 2017 73

ÍNDICE DE TABLAS

No.	Nombre	Pág.
1	Municipio de Santa María Ixhuatán, departamento de Santa Rosa - Resumen de centros poblados por categoría, año 2017.	3
2	Municipio de Santa María Ixhuatán, Departamento de Santa Rosa - Densidad poblacional, año 2017.	9
3	Aldeas Estanzuelas y la Fila, municipio de Santa María Ixhuatán, departamento de Santa Rosa - Indicadores demográficos, año 2017.	13

ÍNDICE DE MAPAS

No.	Nombre	Pág.
1	Municipio de Santa María Ixhuatán, departamento de Santa Rosa - Localización geográfica año 2017.	2
2	Municipio de Santa María Ixhuatán, departamento de Santa Rosa - Localización de centros poblados, año 2017.	5
3	Municipio de Santa María Ixhuatán, departamento de Santa Rosa - Aldeas de Estanzuelas y La Fila, año 2017.	11
4	Aldeas Estanzuelas y La Fila, municipio de Santa María Ixhuatán, Departamento de Santa Rosa – Recursos hídricos, año 2017.	22
5	Aldeas Estanzuelas y La Fila, Municipio de Santa María Ixhuatán, Departamento de Santa Rosa - Zonas boscosas por tipo, año 2017.	24
6	Aldeas Estanzuelas y La Fila, municipio de Santa María Ixhuatán, Departamento de Santa Rosa - Tipos de agrológicos, año 2017.	26

ÍNDICE DE FIGURAS

No.	Nombre	Pág.
1	Municipio de Santa María Ixhuatán departamento de Santa Rosa. Organigrama de la municipalidad. año 2017.	4
2	Aldeas Estanzuelas y La Fila municipio de Santa María Ixhuatán departamento de Santa Rosa. Organigrama de COCODE. año 2017.	12
3	Aldeas Estanzuelas y la Fila municipio de Santa María Ixhuatán departamento de Santa Rosa. Producción de café cereza Flujo grama del proceso productivo. año 2017	53

INTRODUCCIÓN

Es necesario conocer la realidad social económica y ambiental en que se encuentran los habitantes de los centros poblados, determinar los costos de producción de la actividad agrícola, para poder tener una mejor visión de la forma en que se utilizan los recursos disponibles de los productores, de esta forma medir la rentabilidad de la producción a la hora de vender las cosechas de las aldeas Estanzuelas y la Fila.

A través del trabajo de investigación denominado “COSTOS, FINANCIAMIENTO Y RENTABILIDAD DE UNIDADES AGRÍCOLAS (PRODUCCIÓN DE CAFÉ CEREZA)”, el cual es parte del tema general “CARACTERIZACIÓN SOCIOECONÓMICA AMBIENTAL Y PROYECTOS COMUNITARIOS RURALES SOSTENIBLES”. El cual permitirá identificar las fuentes de financiamiento, comercialización y producción del cultivo, y así, poder formular soluciones viables que beneficien a los productores, al mismo tiempo que puedan tecnificarse para aprovechar de una forma adecuada los recursos.

El presente informe es el resultado de la investigación de campo realizada en las aldeas Estanzuelas y la Fila, municipio de Santa María Ixhuatán del departamento de Santa Rosa, en el mes de junio de 2017. Para poder llevar a cabo la investigación fue necesaria la participación de los estudiantes de las carreras de Administración de Empresas y Contaduría Pública y Auditoría.

El objetivo de la investigación es identificar el grado de desarrollo en la producción agrícola de las aldeas al año 2017, a través de la determinación de los costos en incurridos en los cultivos, al realizar un análisis de la información financiera y así de esta forma visualizar potencialidades y alternativas de inversión que contribuyan al desarrollo económico y social de los poblados.

Para la realización de la investigación fue necesario el uso del método científico en sus fases: idagatoria, que permitió preparar la información para el dominio de los conocimientos relacionados con el tema de la investigación; demostrativa, en la cual se

analizo la información recabada durante la investigación, se utilizaron técnicas de entrevista, observación directa y se aplicaron los instrumentos correspondientes como; cuestionario, guía y boleta de Censo Nacional y la fase expositiva, contenida en el presente informe que consiste en la presentación de los resultados obtenidos en todo el proceso de investigación.

El trabajo está integrado por cinco capítulos los cuales se resumen a continuación.

Capítulo I, se da a conocer brevemente el contexto territorial del Municipio, a demás se presentan las características socioeconómicas y ambientales de las aldeas Estanzuelas y La Fila, tales como; el contexto territorial, antecedentes históricos, localización, división político-administrativa, clima, población, remesas, elementos del ecosistema, agua, bosques, suelos, flora y fauna, orografía y áreas protegidas el ámbito social de los centros poblados, se describen las organizaciones sociales, ambientales y deportivas, servicios básicos e infraestructura, entidades de apoyo y análisis de riesgos en cada centro poblado.

Capítulo II, contiene el ámbito productivo de los centros poblados, el cual se compone por los factores de producción, actividades productivas en las que se destaca la agrícola y pecuaria, así mismo se muestra el volumen y valor de la producción de cada actividad, estados financieros, forma de comercialización, estructura de la organización empresarial y la generación de empleo relacionadas con la producción agrícola y pecuaria. De igual forma se presentan los comercios, servicios, entidades de apoyo y análisis de riesgos.

Capítulo III, se describe el sistema de costos aplicable a la producción agrícola específicamente a la producción de café cereza, se da una breve descripción de los tres elementos que componen los costos insumos, mano de obra y costos indirectos variables, así como la determinación del costo directo de producción en los distintos estratos de fincas analizadas, se determina el costo de producción de un quintal de café cereza mediante la hoja técnica del costo de producción .

Capítulo IV, desarrolla lo relacionado al financiamiento de la producción agrícola, se describen los terminos generales de un crédito, el procedimiento para poder adquirirlo, las condiciones con que se obtendrá y el marco legal al cual esta sujeto el crédito en las entidades financieras, se mencionan las fuentes de financiamiento por medio del cual los productores obtienen los recursos necesarios para la producción.

Capítulo V, se presentan los resultados de las actividades productivas del café, también algunos indicadores agrícolas y financieros que reflejan la rentabilidad del producto en los centros poblados.

Finalmente se presentan las conclusiones y recomendaciones derivadas de la investigación, así como las referencias bibliográficas consultadas para el desarrollo del tema.

CAPÍTULO I

CONTEXTO TERRITORIAL

En este capítulo se describe la información relevante que identifica al Municipio y a los centros poblados, se describen los antecedentes históricos, localización y extensión, división política y administrativa, clima, población, remesas familiares, migración y ecosistemas existentes.

1.1 SANTA MARÍA IXHUATÁN

En este apartado se desarrollan los temas relevantes al municipio de Santa María Ixhuatán, departamento de Santa Rosa al año 2017.

1.1.1 Antecedentes históricos

El Municipio fue creado en 1835, en 1836 aparece como municipio del departamento de Santa Rosa, originalmente las instalaciones de la municipalidad de Santa María Ixhuatán se encontraban ubicadas en la aldea Santa Anita ya que los fundadores de este en su mayoría eran personas mayores y quienes tomaban decisiones.

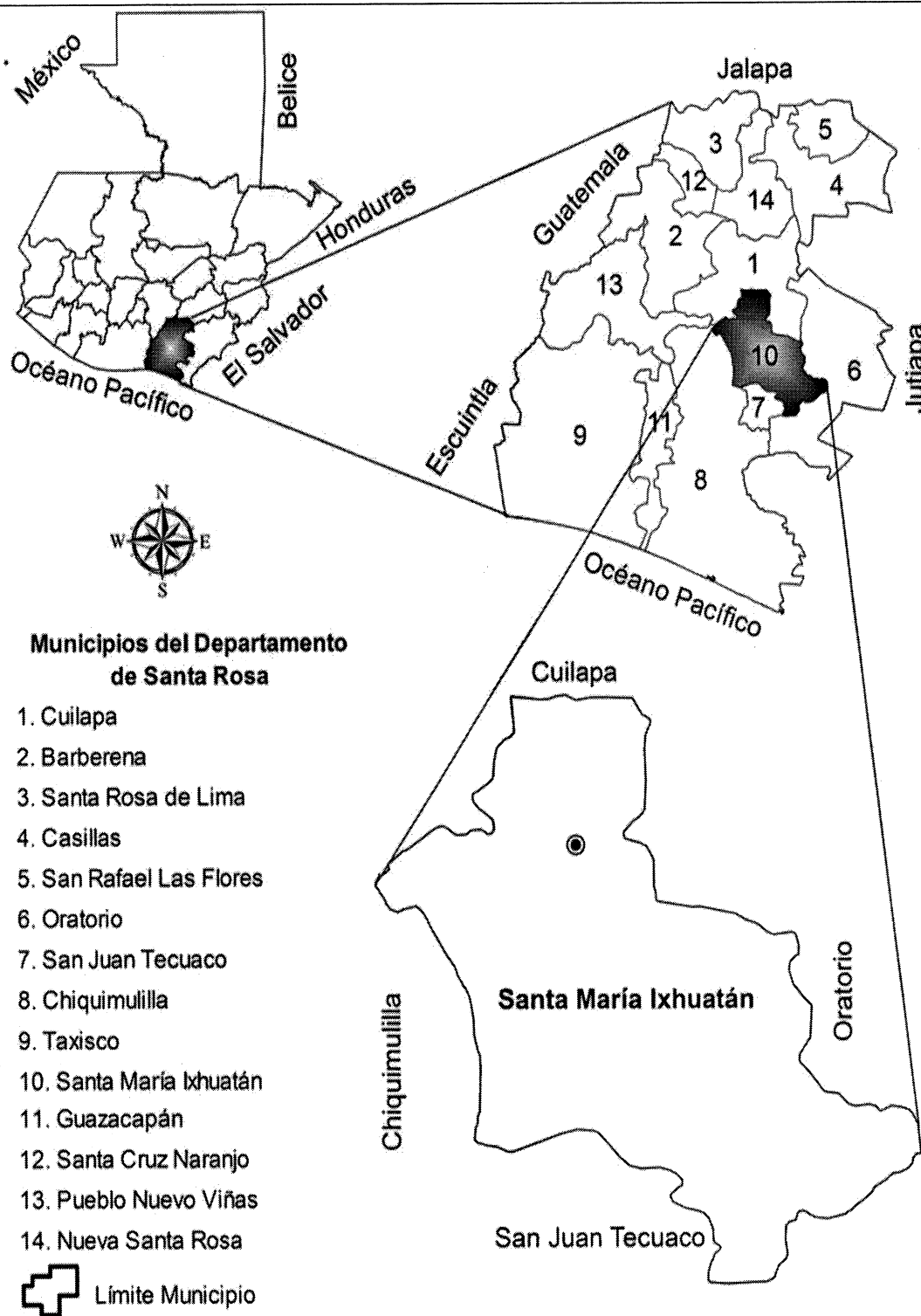
El origen de su nombre viene de Ixhuatán que significa Ixhuatl = palma o palmera; Tlan = sufijo de locativo lo cual puede traducirse como “Lugar de Palmeras” (familia: palmáceas). Título en lengua Xinca: Szampiyá. La feria titular se celebra del 13 al 16 de diciembre de cada año, es en honor a Nuestra Señora de Todos Los Santos que es la patrona del Municipio, regularmente en dicha feria se llevan a cabo actividades culturales de diversas índoles (Municipalidad de Santa María Ixhuatán, 2017).

1.1.2 Localización y extensión

El Municipio se localiza al sur del país en el departamento de Santa Rosa cercano a la línea costera, se ubica geográficamente en 14° 11' 18" de latitud y 90° 46' 24" de longitud. Colinda con los municipios de San Juan Tecuaco, Oratorio, Chiquimulilla y Cuilapa a una altura de 1,290 metros sobre el nivel del mar.

A continuación, se presenta de manera gráfica la localización y colindancias del Departamento y del Municipio en el mapa de Guatemala.

Mapa 1
Municipio de Santa María Ixhuatán, departamento de Santa Rosa
Localización geográfica
año 2017



La Cabecera Municipal ubicada a 87 kilómetros de la Ciudad Capital por la ruta Interamericana CA-1, a la altura del kilómetro 71 hay un desvío que se aparta 16 kilómetros por carretera asfaltada RD15, cuenta con un área aproximada de 113 kilómetros cuadrados, según el Diccionario Geográfico Nacional, con una distancia de 20 kilómetros de la Cabecera Departamental, los cuales se encuentra asfaltados, la mayor parte de caminos hacia las comunidades son de terracería y para algunos caseríos son caminos de herradura, la distancia de la Cabecera Departamental a la Ciudad Capital es de 67 Km.

1.1.3 División política y administrativa.

Permite verificar la cantidad de centros poblados que pertenecen al Municipio, y como está formada la organización municipal.

1.1.3.1 División política

Es la forma en que está conformado el territorio municipal a través de sus centros poblados.

En la siguiente tabla se presenta el número de centros poblados según su categoría y comparaciones con el Censo Nacional 2002.

Tabla 1
Municipio de Santa María Ixhuatán, departamento de Santa Rosa
Resumen de centros poblados por categoría
año 2017

Categoría	Censo Nacional 2002 total	investigación EPS 2017 total
Pueblo	1	1
Caserío	26	19
Aldea	17	29
Paraje	1	0
Cantón	0	1
Finca	11	6
Total	56	56

Fuente: elaboración propia, con base en los datos del XI Censo Nacional de Población y VI de Habitación 2002 del Instituto Nacional de Estadística -INE- y con información de investigación de campo EPS, primer semestre 2017.

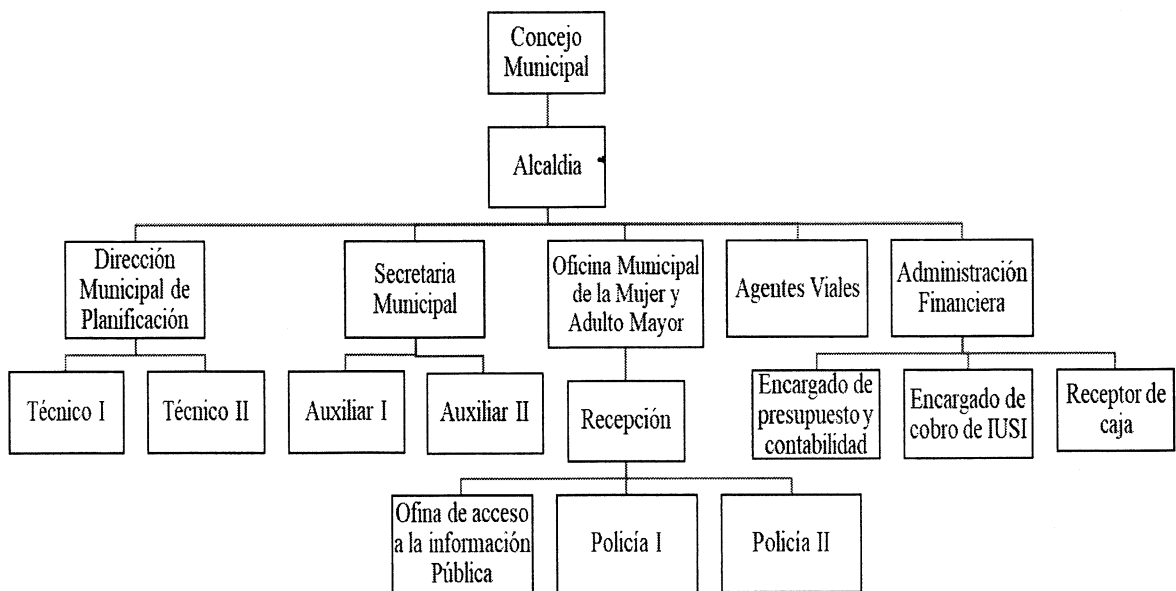
Según comparación con la información del Censo Nacional 2002 y la obtenida en la investigación de campo del Ejercicio Profesional Supervisado al año 2017, se puede observar que varios caseríos cambiaron a categoría, tales como: Cerro El Chato, El Camalote, El Manacal, Los Hatillos, San Francisco La Laguna, Nuevo Pineda, Santa Bárbara, Finca Viejas, La Laguneta. Estas representan un 21.43% del total que de poblados que conforman al municipio,

En el mapa dos se puede observar la localización de cada centro poblado del municipio de Santa María Ixhuatán.

1.1.3.2 División administrativa

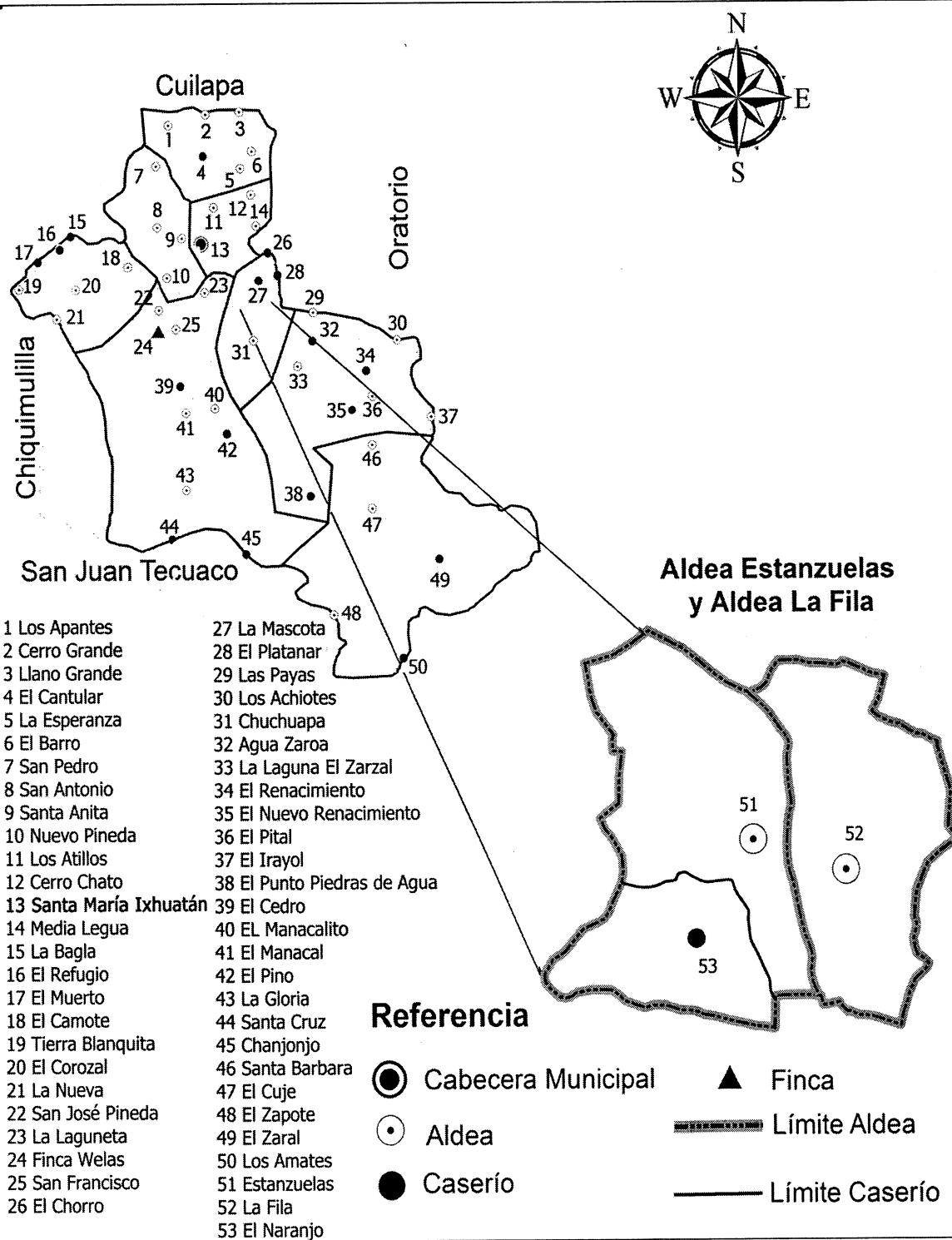
De acuerdo con el Decreto No. 12-2002 Código Municipal, “es la municipalidad la encargada de organizar y dirigir todo lo relacionado al Municipio, da la autonomía para elegir a sus autoridades según su división territorial”. A continuación, se muestra la estructura organizacional que comprende la municipalidad de Santa María Ixhuatán.

Figura 1
Municipio de Santa María Ixhuatán, departamento de Santa Rosa
Organigrama de la municipalidad
año 2017



Fuente: elaboración propia, con base a la información de la municipalidad de Santa María Ixhuatán, EPS, primer semestre 2017.

Mapa 2
Municipio de Santa María Ixhuatán, departamento de Santa Rosa
Localización de centros poblados
año 2017



Fuente: elaboración propia, con base a la información de la municipalidad de Santa María Ixhuatán EPS, primer semestre 2017.

En el mapa se puede observar la ubicación de los centros poblados dentro de los cuales está el caserío El Naranjo ya que este pertenece a Estanzuelas.

1.1.4 Clima

Por la ubicación cercana a la línea costera y estar en la parte montañosa el clima del Municipio es templado, sus características climatológicas son variables debido a su topografía, la región está ubicada sobre las dos franjas que constituyen las zonas subtropicales húmedas y subtropicales muy húmedas según la zonificación ecológica del país; también existen algunas áreas planas al sur del Municipio, con altas temperaturas similares a la costa. (Municipio de Santa María Ixhuatán, 2017).

1.1.5 Población

Constituido por un grupo de personas que se establecen en un área geográficamente determinada. Es una parte importante de un país por ese motivo se realizan Censos Nacionales para conocer los cambios en los diferentes períodos.

1.1.5.1 Población total

Según proyecciones del Instituto Nacional de Estadística -INE- se dio un incremento considerado de 3,003 personas en la población del municipio de Santa María Ixhuatán, esto hace un total de 22,483 habitantes para el año 2017.

1.1.5.2 Población por centro poblado y número de hogares

En este apartado se describen los principales indicadores de población del Municipio tales como: género, área geográfica, grupo étnico y por edad.

Cuadro 1
Municipio de Santa María Ixhuatán, departamento de Santa Rosa
Población
años 2002 - 2017

Descripción	2002	%	2017	%
Sexo				
Hombres	9,769	50.15	10,454	46.50
Mujeres	9,711	49.85	12,029	53.50

Continúa en la página siguiente...

...Viene de la página anterior

Descripción	2002	%	2017	%
Total	19,480	100.00	22,483	100.00
Por área geográfica				
Urbana	3,456	17.74	3,989	17.74
Rural	16,024	82.26	18,494	82.26
Total	19,480	100.00	22,483	100.00
Por grupo étnico				
Indígena	173	0.89	225	1.00
No Indígena	19,307	99.11	22,258	99.00
Total	19,480	100.00	22,483	100.00
Rango de edades				
0 a 14	8,472	43.49	8,625	38.35
15 a 64	10,004	51.36	12,600	56.05
65 en adelante	1,004	5.15	1,258	5.60
Total	19,480	100.00	22,483	100.00

Fuente: elaboración propia, con base en los datos del XI Censo Nacional de Población y VI de Habitación 2002 del Instituto Nacional de Estadística -INE- y con información de investigación de campo EPS, primer semestre 2017.

El cuadro anterior refleja el porcentaje de hombres y mujeres el cual no ha cambiado consideradamente, la diferencia entre ambos es 0.30 %, esto se mantiene según el Censo Nacional de población del 2002 y proyecciones para el año 2017, en relación con la población por área geográfica esta no cambiado concentrándose un 17.74% en el área urbana y un 82.26% en el área rural.

El grupo étnico que predomina en esta región es no indígena con una representación del 99.11%, de la población. Según el Censo Nacional realizado en la investigación la población según edad está constituida en un rango de 15 a 64 años.

1.1.5.3 Población Económicamente Activa -PEA-

Está representada por el total de personas que se hallan en las edades para trabajar y las cuales se encuentran ocupadas o en busca de un empleo. En el siguiente cuadro muestra la población económicamente activa por género, área geográfica y actividad productiva.

En el cuadro dos se puede observar que la población económicamente activa del municipio de Santa María Ixhuatán predomina el sexo masculino con un 91%, el área geográfica donde se concentra un porcentaje del 83% está en el área rural donde se dedican a actividades agrícolas la cual representa un 85% de las actividades económicas del Municipio al año 2017.

Cuadro 2
Municipio de Santa María Ixhuatán, Departamento de Santa Rosa
Población económicamente activa
año 2002 – 2017

Descripción	2002	%	2017	%
Sexo				
Hombres	4,539	91.00	5,240	91.00
Mujeres	449	9.00	518	9.00
Total	4,988	100.00	5,758	100.00
Por área geográfica				
Urbana	848	17	979	17.00
Rural	4,140	83	4,779	83.00
Total	4,988	100.00	5,758	100.00
Por actividad económica				
Agrícola	4,240	85.01	4,894	85.00
Pecuario	25	0.50	29	0.50
Artesanal	4	0.08	6	0.10
Industria	100	2.00	115	2.00
Comercio	170	3.41	196	3.40
Servicios	449	9.00	518	9.00
Total	4,988	100.00	5,758	100.00

Fuente: elaboración propia, con base en los datos del XI Censo Nacional de Población y VI de Habitación 2002 del Instituto Nacional de Estadística -INE- y con información de investigación de campo EPS, primer semestre 2017.

1.1.5.4 Densidad poblacional

Consiste en el promedio de personas de una región o de un país que existe con relación a una superficie del territorio. En el siguiente cuadro se muestra el comportamiento de la densidad poblacional durante los años 2002 y proyecciones del 2017.

Tabla 2
Municipio de Santa María Ixhuatán, departamento de Santa Rosa
Densidad poblacional
año 2017

Fuente	Población	Población por km²
Censo Nacional 2002	19,480	172
Proyección 2017	22,483	199

Fuente: elaboración propia, con base en los datos del XI Censo Nacional de Población y VI de Habitación 2002 del Instituto Nacional de Estadística -INE- y con información de investigación de campo EPS, primer semestre 2017.

El municipio de Santa María Ixhuatán tiene una extensión de 113 kilómetros cuadrados, según la proyección realizada para el año 2017 se obtiene una densidad poblacional de 199 habitantes por kilómetro cuadrado, esto representa un aumento de 27 habitantes por kilómetro cuadrado en comparación al año 2002, representa un aumento de 15% en un lapso de 15 años, estos datos reflejan que existe un índice de densidad moderado en relación con el departamento.

1.1.6 Remesas familiares

En el Municipio existe solamente una entidad bancaria, y esta es el Banco de Desarrollo Rural reporta una cantidad promedio mensual de 7,580 remesas pagadas, que asciende a un valor de Q 12,760,000.00, el cual equivale a un promedio de Q 1,683.38 por remesa recibida.

1.2 ALDEAS ESTANZUELAS Y LA FILA

En este apartado se desarrollan aspectos importantes de las aldeas Estanzuelas y La Fila, dentro de los cuales se mencionan los siguientes: antecedentes históricos, localización y extensión, aspectos culturales, división política y administrativa, clima, población, migración, ecosistemas entre ellos: agua, bosque, suelos, flora y fauna, orografía.

1.2.1 Antecedentes históricos

La aldea Estanzuelas se constituyó en 1580, su nombre tiene origen en la palabra “Estancia”, el cual significa “lugar para descansar y de consuelo”, en dicho lugar existió un espacio público lleno de árboles denominados ceiba, esto proporcionaba un ambiente

agradable de descanso bajo las copas de las ceibas, así también el pasto en abundancia y suficiente agua para alimentar a decenas de animales de carga que cada uno de ellos poseían debido a que existía un intercambio comercial entre los poblados cercanos los productos que comercializaban están los artesanales, mariscos, frutas tropicales, papa café, maíz, frijol y banano (González, 2017).

La aldea La Fila fue fundada en 1910, formada por personas de diferentes departamentos. El motivo de esta migración fue por una de las fincas aledañas al territorio de la Aldea, la cual era generadora de empleo, esta absorbía a los jornaleros y otorgaba ingreso familiar. Dichas personas necesitaban un lugar para hospedarse e iniciaron a construir las casas paralelas a la calle, por tal razón se le denominó aldea La Fila (Morataya, 2017)

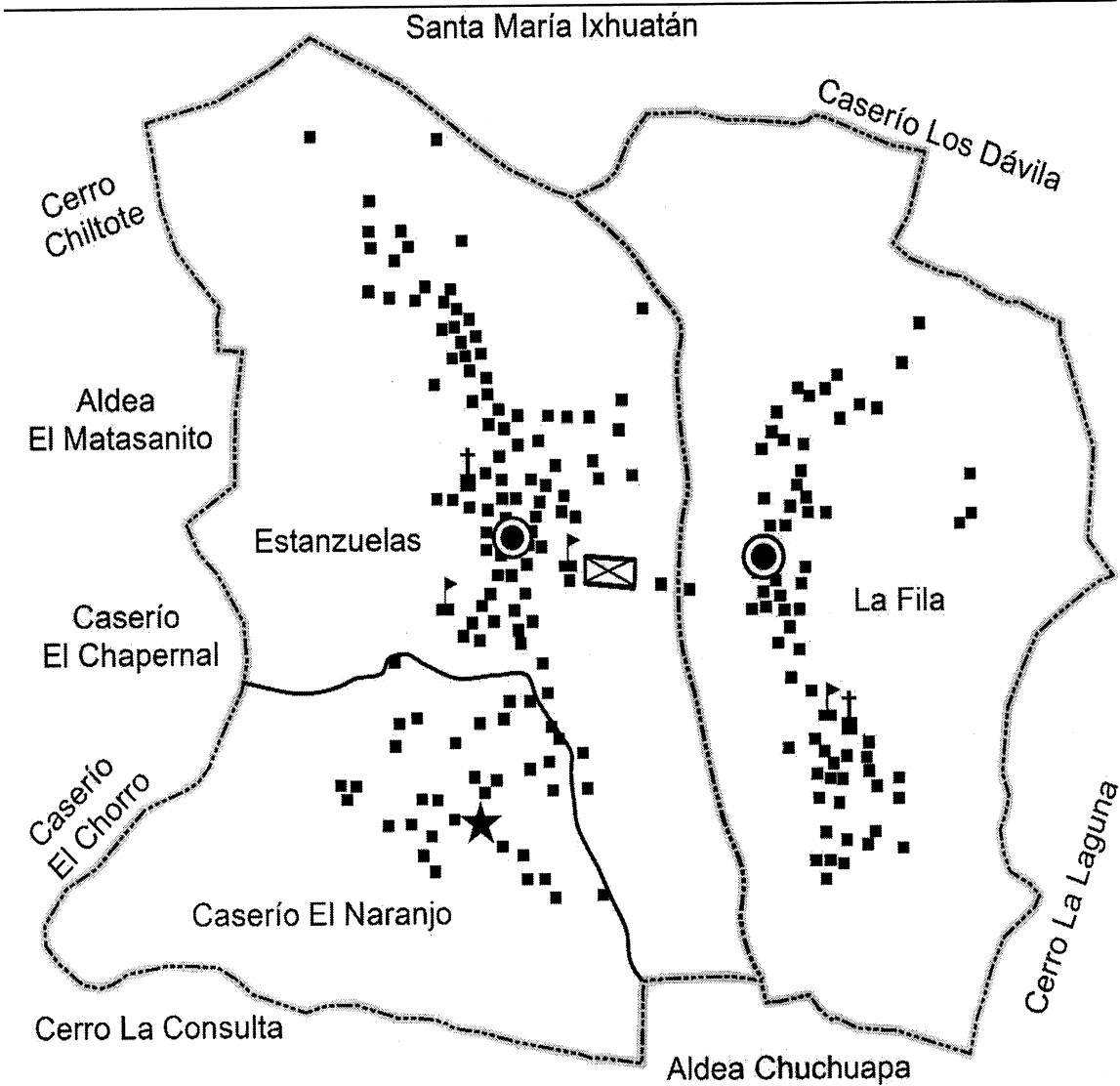
1.2.2 Localización y extensión

La extensión territorial de Estanzuelas es de 5.6 kilómetros cuadrados y está ubicado a 1,300 metros sobre el nivel del mar, colinda al norte con el casco urbano de Santa María Ixhuatán, al sur con aldea Chuchuapa, al este con aldea La Fila y aldea Media Legua, al oeste con aldea La Laguneta, su principal vía de acceso a esta comunidad es por el casco urbano a dos kilómetros del cementerio Municipal cuenta con calle pavimentada y servicio de transporte público cada quince minutos.

La aldea La Fila tiene una extensión territorial de 2.5 kilómetros cuadrados, colinda al sur con aldea La Laguneta y aldea Chuchuapa, al oeste con aldea Estanzuelas, al este con la Finca el Sarsal y al norte por el Caserío Los Dávila. Para llegar a la aldea se debe seguir la misma ruta de la aldea Estanzuelas, el cruce a la fila se encuentra al centro del poblado a una distancia de medio kilómetro.

En el mapa tres muestra la localización de ambos centros poblados.

Mapa 3
Municipio de Santa María Ixhuatán, departamento de Santa Rosa
Aldeas de Estanzuelas y La Fila
año 2017



Referencia División Política

- Aldea
- ★ Caserío
- Centro Poblado
- ⊠ Campo de Fútbol
- ▧ Escuela
- ⊕ Iglesia
- Límite Aldea
- Límite Caserío



Fuente: Instituto Geográfico Nacional –IGN– 2017.

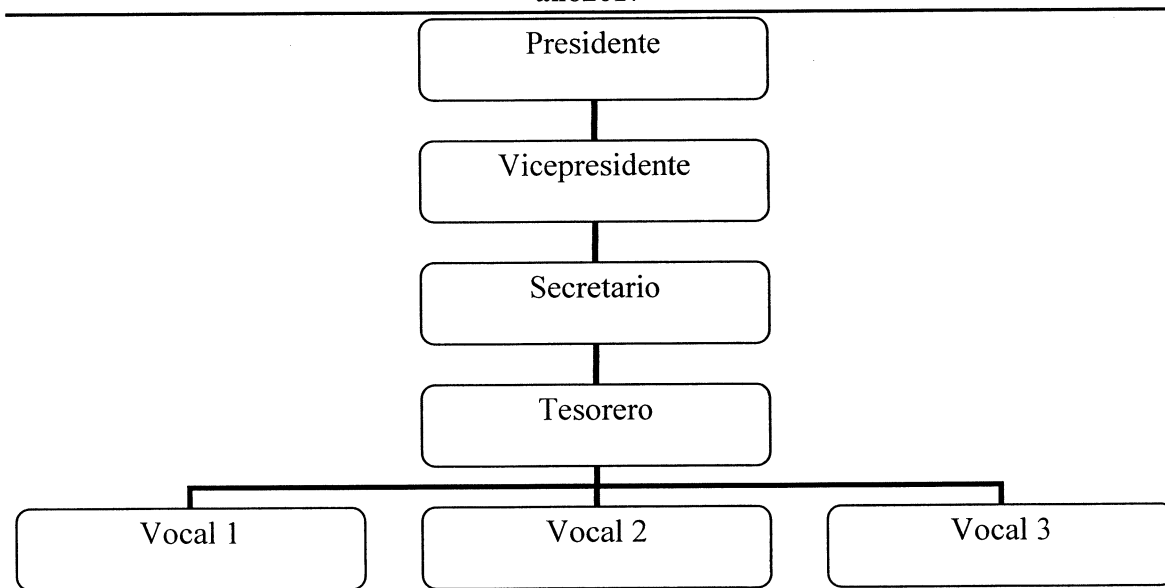
1.2.3 División política y administrativa

La división política en la aldea Estanzuelas está conformada por sectores siendo estos; sector la entrada, sector el centro, sector la salida y caserío El Naranja, también, cuenta con escuela de primaria y preprimaria, colegio, iglesia católica y salón comunal.

En aldea La Fila se encuentran divididos en dos sectores, los cuales son La Fila que es la parte donde se agrupan la mayor parte de la población, sector La Filita donde las viviendas se hallan dispersas; además cuenta con una escuela e iglesia católica.

La división administrativa para los centros poblados existe únicamente el Consejo Comunitario de Desarrollo, -COCODE- el cual es el encargado de realizar convocatorias, para promover el desarrollo económico, social y cultural de la comunidad. Proponer ante la Municipalidad programas y proyectos en beneficio de los habitantes.

Figura 2
Aldea Estanzuelas y La Fila
Municipio de Santa María Ixhuatán, departamento de Santa Rosa
Organigrama de COCODE
año2017



Fuente: elaboración propia EPS, primer semestre 2017.

Los integrantes del COCODE de cada aldea están organizados como establece el código municipal Decreto No.12-2002, con el fin de promover la participación de la

población en la identificación y soluciones a problemas en la comunidad, y de esta forma tener representatividad ante el Concejo Municipal y solventar las necesidades en las comunidades.

1.2.4 Clima

En aldea Estanzuelas el clima es templado, la precipitación pluvial promedio anual es de 2 milímetros, en época de verano suelen haber días calurosos con temperaturas que oscilan entre 15°C a 28°C, la velocidad de los vientos de 20.39 Km por hora. La presión atmosférica es de 1,014.09 mbar, La humedad oscila entre el 75% al 80%, que por su topografía se encuentra en medio de dos zonas, la subtropical húmeda y subtropical muy húmeda, por ese motivo el clima es variado en la región (Instituto Nacional de Sismología, Vulcanología, Meteorología e Hidrología -INSIVUMEH-, 2017).

Por la cercanía que existe entre las dos aldeas, Estanzuelas y La Fila ambas tienen las mismas características, templado igual promedio de temperatura, y también la época lluviosa de junio al mes de agosto y las épocas de verano de marzo a mayo.

1.2.5 Población

Es una de las variables más importantes y por eso es analizada en la investigación, debido a que es la base para identificar el grado de desarrollo de los centros poblados.

En la tabla siguiente se muestran algunos de los indicadores demográficos de las dos aldeas objeto de estudio.

Tabla 3
Aldea Estanzuelas y La Fila
Municipio de Santa María Ixhuatán, departamento de Santa Rosa
Indicadores demográficos
año 2017

Año	Cantidad de habitantes	Porcentaje de crecimiento	Número de hogares	Porcentaje de crecimiento
Estanzuelas				
2002	1,176	0.16	325	1.79
2017	1,204		425	
La Fila				
2002	533	0.84	157	0.80
2017	604		177	

Fuente: investigación de campo EPS, primer semestre 2017.

En la tabla anterior se refleja el crecimiento poblacional y habitacional de los centros poblados, en Estanzuelas el crecimiento de la población al año 2017 es de 28 personas representa un 0.16%, para La Fila es de 71 y representa 0.84% respectivamente.

En relación con los números de hogares en Estanzuelas se dio un crecimiento de 100 viviendas este representa un 1.79%, en La Fila este aumento es de 20 representa un 0.80%

1.2.5.1 Población total

Se integra por el total de personas que habitan en el área territorial de las aldeas Estanzuelas y La Fila. El siguiente cuadro muestra algunos indicadores demográficos que permite analizar y hacer comparaciones con respecto a la variable población de ambas Aldeas.

Cuadro 3
Aldea Estanzuelas y La Fila
Municipio de Santa María Ixhuatán, departamento de Santa Rosa
Población por sexo, edad, grupo étnico y área geográfica
año 2017

Descripción	Estanzuelas		El Naranjo		La Fila	
	Población	%	Población	%	Población	%
Sexo						
Masculino	423	47	149	49	285	47
Femenino	478	53	154	51	319	53
Total	901	100	303	100	604	100
Rango de edad						
0 a 6	125	14	39	13	81	14
7 a 14	128	14	46	15	98	16
15 a 64	590	66	198	65	381	63
65 en adelante	58	6	20	7	44	7
Total	901	100	303	100	604	100
Grupo étnico						
Ladino	895	99	303	100	604	100
Indígena	6	1	-	-	-	-
Total	901	100	303	100	604	100
Área geográfica						
Urbana	-	-	-	-	-	-
Rural	901	100	303	100	604	100
Total	901	100	303	100	604	100

Fuente: investigación de campo EPS, primer semestre 2017.

El sexo que predomina en la aldea Estanzuelas, es el femenino con una diferencia del 4% con relación al masculino, en la aldea La Fila existe una diferencia del 6% con relación a los hombres. El sexo femenino es el que predomina en ambas aldeas.

El sexo que predomina en la aldea Estanzuelas, es el femenino con una diferencia del 4% con relación al masculino, en la aldea La Fila existe una diferencia del 6% con relación a los hombres. El sexo femenino es el que predomina en ambas aldeas. Tal como se refleja en el cuadro siguiente.

En relación con la edad, la población se encuentra concentrada en el rango de 15 a 64 años, con un porcentaje del 66% para Estanzuelas y un 63% para la aldea La Fila respectivamente. En la aldea Estanzuelas el grupo étnico se identifican en un 99% como ladinos, el 1% restante son personas que han migrado al área los cuales provienen de distintos departamentos del interior y se identifican con su grupo étnico de origen. En aldea la Fila la población es 100% ladina.

1.2.5.2 Población Económicamente Activa -PEA-

El siguiente cuadro muestra el porcentaje por género de las personas de ambas aldeas que trabajan y los datos se comparan con los del 2002.

Cuadro 4
Aldea Estanzuelas y La Fila,
Municipio de Santa María Ixhuatán, departamento de Santa Rosa
Población Económicamente Activa por género
año 2017

Género	Estanzuelas				La Fila			
	Población 2002	%	Población 2017	%	Población 2002	%	Población 2017	%
Hombres	312	88	347	67	169	95	157	65
Mujeres	42	12	174	33	9	5	84	35
Total	354	100	521	100	178	100	241	100

Fuente: investigación de campo EPS, primer semestre 2017.

Según los datos de la tabla la población económicamente activa en ambas aldeas se encuentra concentrada en el género masculino, sin embargo, también se puede apreciar que la mujer ha incrementado su participación en comparación con los datos del año

2002, esto debido a las necesidades de la población lo cual conlleva que la mujer participe en el apoyo económico de los hogares, el resto de la población femenina se encarga de las actividades domésticas de los hogares.

1.2.5.3 Actividad productiva

Las actividades productivas que son representativas en las aldeas son: agrícola, en relación de dependencia y servicios, el siguiente cuadro muestra la distribución de cada actividad productiva por centro poblado.

Cuadro 5
Aldea Estanzuelas y La Fila,
Municipio de Santa María Ixhuatán, departamento de Santa Rosa
Población económicamente activa por actividad
año 2017

Actividad económica	Estanzuelas		La Fila	
	Cantidad	%	Cantidad	%
Agricultura	175	58	93	64
Servicios	96	32	43	29
Comercio	23	7	7	5
Artesanal	4	1	0	0
Industria	2	1	1	1
Pecuario	2	1	1	1
Total	302	100	145	100

Fuente: investigación de campo EPS, primer semestre 2017.

Los resultados expresados en el cuadro anterior reflejan que la actividad productiva que resalta es la agricultura, esto debido a que la población produce café, maíz, frijol y banano, la segunda actividad es referente a las personas que cuentan con empleos en relación de dependencia en empresas formales las principales son: seguridad, construcción y financieras.

1.2.5.4 Densidad poblacional

La densidad poblacional por kilómetro cuadrado según información obtenida en la investigación es de 215 habitantes para Estanzuelas y de 242 en La Fila, en relación con el Municipio los índices de los centros poblados son moderados.

1.2.5.5 Vivienda

En el cuadro siguiente se describe el comportamiento de construcciones por tipo de vivienda en ambas Aldeas.

Cuadro 6
Aldeas Estanzuelas y La Fila
Municipio de Santa María Ixhuatán, departamento de Santa Rosa
Vivienda por tipo de local, por centro poblado
años 2002 - 2017

Tipo de vivienda	Estanzuelas				El Naranjo				La Fila			
	2002	%	2017	%	2002	%	2017	%	2002	%	2017	%
Casa formal	320	98	308	92	0	0	85	83	156	99	171	97
Improvisada	4	1	15	8	0	0	17	17	-	0	4	2
Rancho	0	0	0	0	0	0	0	0	1	1	2	1
Otro tipo	1	1	-	0	0	0	-	0				
Total	325	100	323	100	0	0	102	100	157	100	177	100

Fuente: investigación de campo EPS, primer semestre 2017.

En el cuadro anterior se muestra el número de casas que han aumentado en ambas aldeas y la mayor parte de las viviendas son construidas como casas formales.

1.2.5.6 Nivel de ingresos

En el cuadro siguiente se puede observar los niveles de ingresos con que cuentan los habitantes de las Aldeas.

Cuadro 7
Aldea Estanzuelas y La Fila,
Municipio de Santa María Ixhuatán, departamento de Santa Rosa
Nivel de ingreso de la población
año 2017

Niveles de ingreso	Estanzuelas		La Fila	
	Cantidad	%	Cantidad	%
De Q. 1.00 a Q. 600.00	69	22	26	17
De Q. 601.00 a Q. 1,200.00	56	18	31	21
De Q. 1,201.00 a Q. 1,800.00	28	9	25	17
De Q. 1,801.00 a Q. 2,396.00	49	16	16	11
De Q. 2,397.00 a Q. 3,000.00	33	11	16	11
De Q. 3,001.00 a Q. 3,600.00	19	6	12	8
De Q. 3,601.00 a Q. 4,257.00	19	6	8	5
De Q. 4,258.00 a Q. 4,860.00	10	3	5	3
De Q. 4,861.00 a Q. 5,460.00	7	2	3	2
De Q. 5,461.00 a más	23	7	7	5
Total	313	100	149	100

Fuente: investigación de campo EPS, primer semestre 2017.

El cuadro anterior refleja que el mayor porcentaje de las personas en las Aldeas se concentra en los rangos de ingresos entre Q 1.00 a Q 2,396.00 mensuales, si se considera que la canasta vital para una familia de cinco integrantes es de Q 7,940.42 al mes (Instituto Nacional de Estadística, 2017), lo que perciben los pobladores de las aldeas difícilmente les alcanza para poder cubrir sus necesidades básicas tales como: alimentación, vestuario y salud.

1.2.5.7 Pobreza

Esta variable se refiere a la insatisfacción y carencia de poder adquirir las necesidades básicas de alimentación, vivienda, vestuario, educación y salud, lo cual refleja también el grado de desarrollo de un determinado lugar.

A continuación, se presenta el cuadro de índices de pobreza del centro objeto de estudio al año 2017, se determinan el porcentaje de pobreza extrema y no extrema.

Cuadro 8
Aldea Estanzuelas y La Fila,
Municipio de Santa María Ixhuatán, departamento de Santa Rosa
Índices de pobreza
año 2017

Rango Quetzales	Hogares	Frecuencia absoluta	Frecuencia relativa	Frecuencia absoluta acumulada	Frecuencia relativa acumulada
Estanzuelas	313				
1 a 600	69	69	0.22	69	0.22
601 a 1200	56	56	0.18	125	0.4
1201 a 1800	28	28	0.09	153	0.49
1801 a 2396	49	49	0.16	202	0.65
2397 a 3000	33	33	0.11	235	0.75
3001 a 3600	19	19	0.06	254	0.81
3601 a 4257	19	19	0.06	273	0.87
4258 a 4860	10	10	0.03	283	0.9
4861 a 5460	7	7	0.02	290	0.93
La Fila	149				
1 a 600	26	26	0.17	26	0.17
601 a 1200	31	31	0.21	57	0.38
1201 a 1800	25	25	0.17	82	0.55
1801 a 2396	16	16	0.11	98	0.66
2397 a 3000	16	16	0.11	114	0.77
3001 a 3600	12	12	0.08	126	0.85
3601 a 4257	8	8	0.05	134	0.9
4258 a 4860	5	5	0.03	139	0.93

Continúa en la página siguiente...

...Viene de la página anterior

Rango Quetzales	Hogares	Frecuencia absoluta	Frecuencia relativa	Frecuencia absoluta acumulada	Frecuencia relativa acumulada	
4861 a 5460		3	3	0.02	142	0.95
5461 a más		7	7	0.05	149	1

Fuente: investigación de campo EPS, Primer semestre 2017.

Según la investigación para la aldea Estanzuelas el 65% de los hogares se encuentran en condiciones de pobreza extrema, esto conlleva a que las personas se enfermen con más frecuencia debido a la falta de nutrientes al no poder llevar una dieta alimenticia sana que les ayude a mantenerse en condiciones saludables. El 23% se encuentra en pobreza no extrema y el 12% son no pobres, estos índices presentan una pobreza total de 88%.

En la aldea La Fila el 66% de los hogares se encuentran en condiciones de pobreza extrema esto perjudica principalmente en la salud al no poder consumir los nutrientes necesarios, el 24% se encuentra en condiciones de pobreza no extrema y el 10% son no pobres, lo cual conlleva a que exista una pobreza total de 90% en este centro poblado.

1.2.5.8 Desnutrición

Según la información proporcionada por el personal del centro de salud para el año 2016 se reportaron 5 casos de desnutrición en la aldea Estanzuelas de los cuales 4 fueron atendidas y tratadas en su momento, para el 2017 se reportó únicamente un caso de desnutrición el cual a la fecha de la investigación se encontró bajo tratamiento, para la aldea La Fila no se reportan casos de desnutrición.

1.2.5.9 Empleo

La tasa de empleo promedio entre ambas aldeas según la población económicamente activa -PEA- es de 83% de ese porcentaje el 71% trabaja en el sector informal esto debido a que en estas áreas no hay desarrollo industrial y las actividades de comercio y servicio son limitadas por tal motivo las oportunidades de empleo son pocas, un 29% de estas laboran en el sector formal siendo empleados de alguna empresa o institución del estado las cuales se ubican fuera de las Aldeas.

- Subempleo

“Según el INE se considera en subempleo a la parte de la población que labora por debajo del tiempo establecido, es decir, menos de 40 horas en el sector público y de 48 en el sector privado” (Álvarez, 2017, párr.4).

Es importante destacar que debido a la falta de oportunidades para poder emplearse en una institución formal las personas se ven en la necesidad de buscar otras fuentes de ingresos que le permita cubrir sus necesidades básicas, en estas se encuentran las actividades agrícolas propias o emplearse ocasionalmente por jornadas menores a 8 horas diarias, el total de la población que trabaja en estas condiciones de subempleo representa un 37%.

- Desempleo

Según la población económicamente activa -PEA- entre ambos centros poblados el total de la población que se encuentra en condiciones para trabajar es de 762 personas de las cuales el 17% no poseen un empleo o lo han perdido.

1.2.6 Migración

Esta variable mide la cantidad de personas que han llegado a residir en las aldeas y a las personas que han decidido salir por alguna necesidad o contingencia.

1.2.6.1 Inmigración

Del total de la población en Estanzuelas el 11% no son originarios de la aldea, en tanto que para La Fila representa un 12% respectivamente, de los cuales en su mayoría son provenientes del altiplano, una de las causas de inmigración a estas aldeas es por motivos económicos, en estos casos las personas identifican oportunidades de negocios y se establecen dentro de los centros poblados, en otros casos es por la unión matrimonial.

1.2.6.2 Emigración

Según la investigación el total de las personas que se encontraron fuera de las dos aldeas es de 57 habitantes, de los cuales 17 se encuentran en Santa María Ixhuatán, 1 en

Santa Rosa, 33 en la Ciudad Capital, 5 en otros departamentos del país y 1 en Estados Unidos. De las 57 personas que emigraron, 53 se fueron de forma temporal y 4 de forma permanente. Las razones por la que los habitantes han decidido salir de los centros poblados son los siguientes: 55 personas son por motivos de trabajo, 3 por cambio de residencia y 1 por estudio.

1.2.7 Ecosistema

Está conformado “por seres vivos animales, plantas y microorganismos, cuyos procesos vitales están relacionados entre sí y el desarrollo de estos organismos se produce en función de los factores físico del ambiente que comparten”. (porto & Merino, 2009, párr. 1)

1.2.7.1 Agua

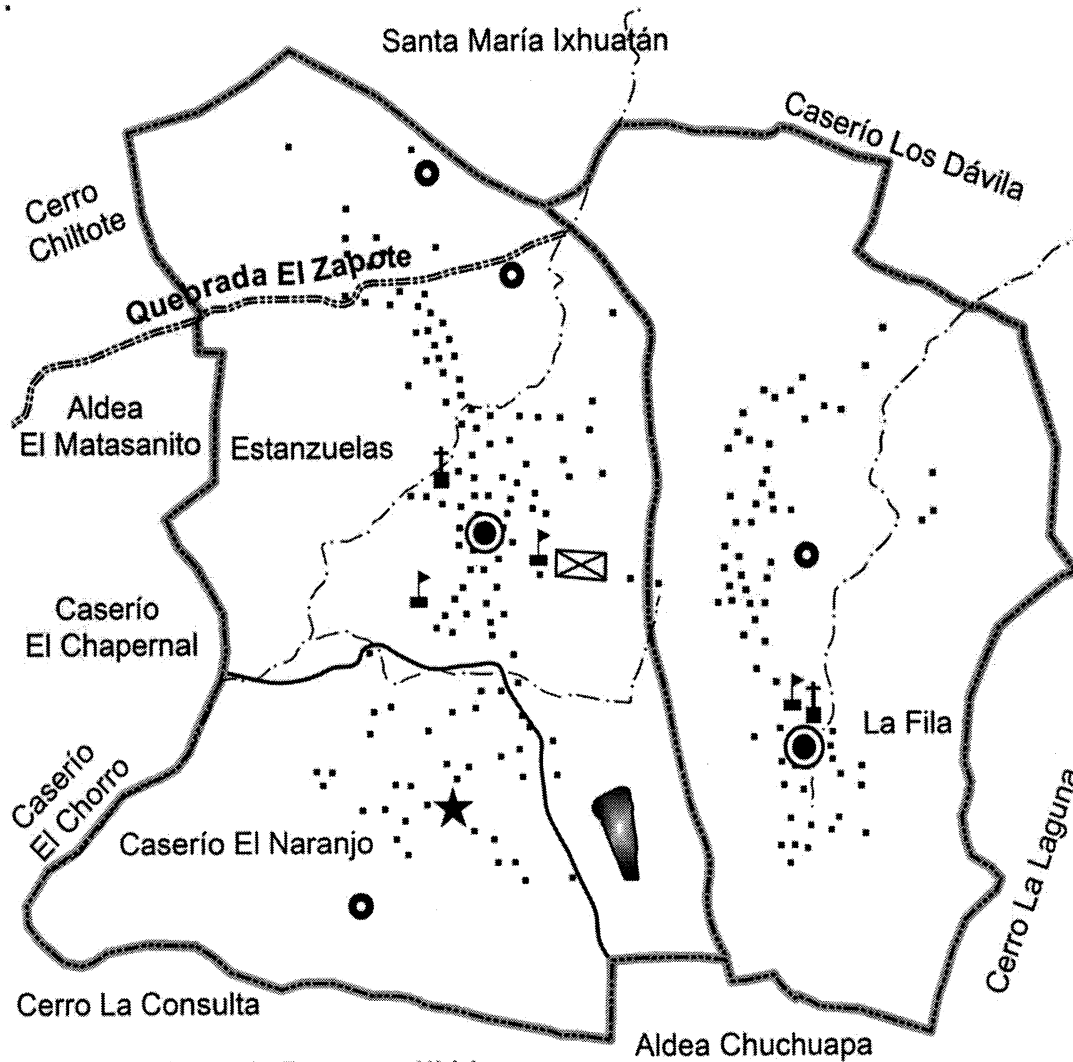
La aldea Estanzuelas cuenta con tres nacimientos, los cuales son aprovechados por los habitantes estos llevan por nombre: pozo el Aguacate, y está ubicado al nor-orienté de la comunidad y cuenta con lavaderos construidos de block y cemento, el otro nacimiento se encuentra al sur en la montaña denominada El Naranja, y sirve para abastecer dos pilas públicas, el otro nacedero está al norte de la aldea denominado “Las Pilitas” que son poco frecuentados debido a que el agua es demasiado fría y se encuentra en un lugar poco accesible.

La laguna se ubica al sur de la aldea está se encuentra con cierto grado de contaminación ya que es utilizada por las personas para actividades de recreo tiene una profundidad de 3 metros largo de 50mt por 30mt de ancho esta es abastecida por un riachuelo que permanecen constante y por el agua de lluvia en tiempo de invierno.

En la aldea La Fila se identificaron dos nacimientos de agua, uno de los cuales se ubica en la parte central a un costado de la iglesia evangélica, el segundo está situado al norte del centro poblado este último cuenta con una pila pública el cual al momento de la investigación se encontró abandonado.

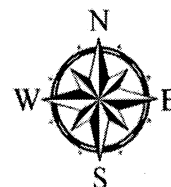
En el mapa cuatro se puede apreciar las ubicaciones de los nacimientos en los dos centros poblados.

Mapa 4
Aldea Estanzuelas y La Fila,
Municipio de Santa María Ixhuatán, departamento de Santa Rosa
Recursos hídricos
año 2017



Referencia Recursos Hídricos

- | | | | |
|--|----------------|--|----------------|
| | Quebrada | | Aldea |
| | Afluente | | Caserío |
| | Laguna | | Centro Poblado |
| | Nacimiento | | Escuela |
| | Límite Aldea | | Iglesia |
| | Límite Caserío | | |



1.2.7.2 Bosques

Los bosques que se ubican en los centros poblados son de tipo mixto debido a que la zona montañosa es una barrera natural donde chocan dos masas de aire una proveniente del sur, por esta razón el área es una región tropical húmeda el cual es propicia para el crecimiento de árboles coníferos (ciprés y pino) los de hojas anchas tales como; laurel, sauce, amate, pito, encino, cuje, entre otras.

El uso que las personas dan a estas zonas boscosas es para la extracción de leña debido a que las personas utilizan este como alternativa para cocinar los alimentos.

El mapa cinco muestra que los poblados aún conservan parte de sus bosques naturales en las áreas más inclinadas de su topografía, el área boscosa para Estanzuelas es de 1.6 Km², el cual poseen diferentes tipos de árboles estos a su vez son utilizados por las personas para la recolección de leña, en La Fila se encuentra una extensión de bosque de 2 Km² de los cuales en su mayoría son árboles de tipo coníferas.

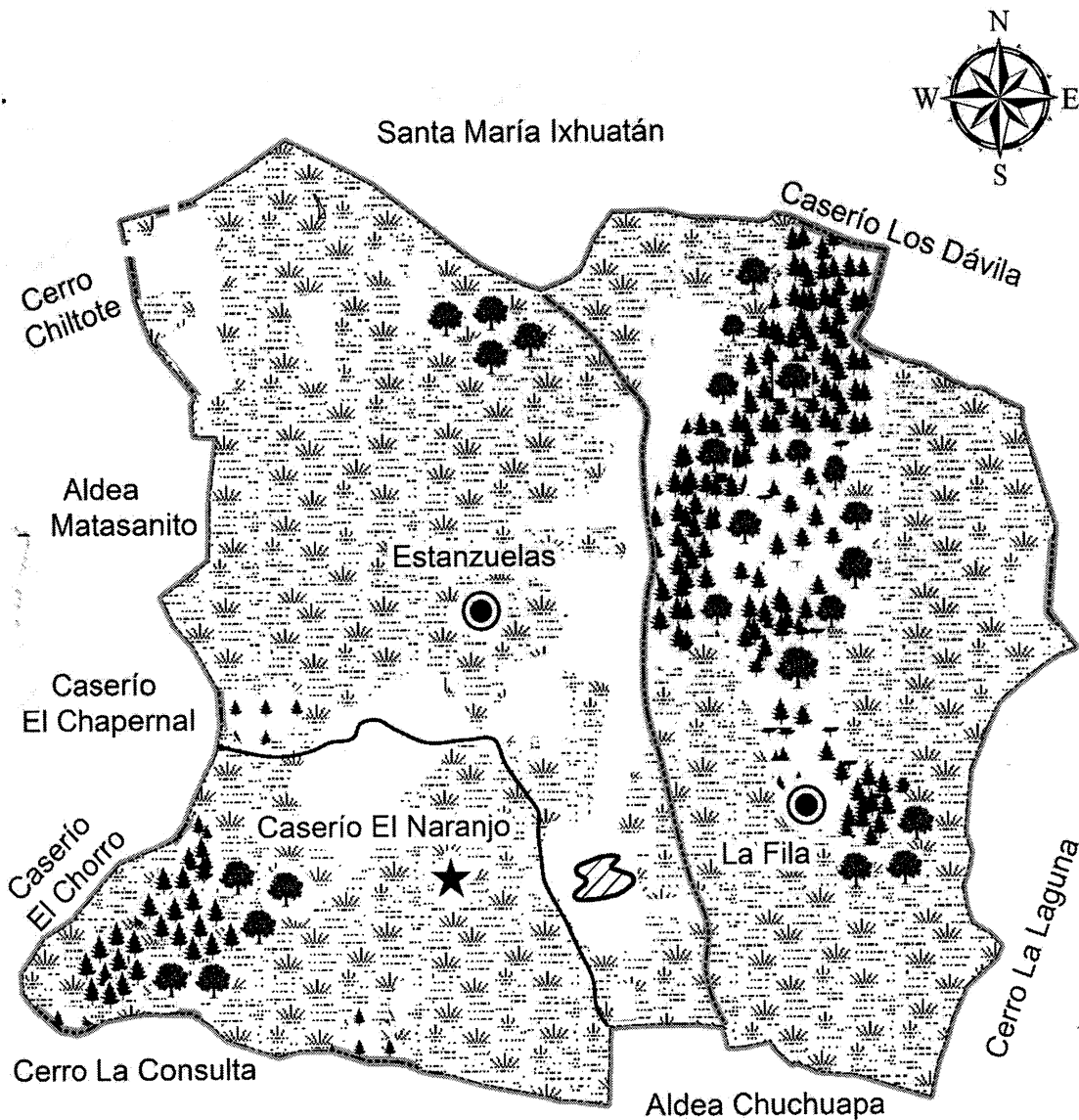
1.2.7.3 Flora y fauna

En las aldeas Estanzuelas y La Fila se encuentra diversidad de flora silvestre la cual crece de forma natural: matorrales, ceibas, amates, pinos, ciprés. También flora de jardín dentro de ellas se encuentran: geranios, rosa de castillo, maguey, flor de izote, chatías, clavel, rosales, bombilios, confite y nazareno.

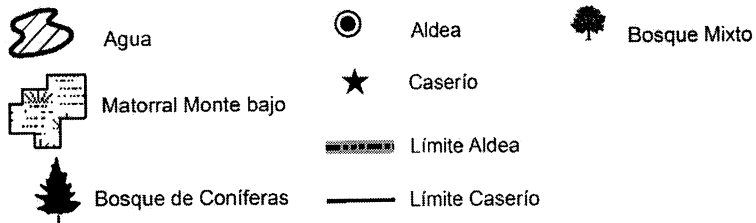
Dentro de la fauna silvestre de la aldea Estanzuelas y La Fila se encontraron las siguientes especies:

- Mamíferos: tacuazín, mapache, comadreja, taltuza, liebre, armadillo, rata de monte y murciélago.
- Aves: paloma, pijuy, chorchá, pájaro carpintero, chara, ceniztonle, zope, codorniz, cheje, colibrí, gavilán, lechuza, clisclis, tortolita y rey zope.
- Anfibio: rana y sapo.
- Reptiles: cascabel, masacuata, coral, lagartijas, iguana y tamagás.

Mapa 5
Aldea Estanzuelas y La Fila,
Municipio de Santa María Ixhuatán, departamento de Santa Rosa
Zonas boscosas por tipo
año 2017



Referencia Tipos de Bosques



Fuente: Instituto Geográfico Nacional –IGN– 2017.

1.2.7.4 Suelos

El tipo de suelo que predomina en la región es húmico y arcilloso, En el primero su composición abunda la materia orgánica descompuesta (humus). Son de color oscuro, retienen el agua y son buenos para el cultivo, en el segundo principalmente está formado por arcilla, de granos muy finos color amarillento, retienen el agua al formar charcos. Si se mezclan con humus, estos pueden ser buenos para cultivar, pertenecen a las series comapa, éstos son profundos sobre materiales volcánicos mezclados o de color oscuro, se usan extensamente para la producción de café y ocupan pendientes más inclinadas que los suelos de la región sur. (Instituto Geográfico Nacional, 2017)

El mapa seis presenta los tipos de suelos que predominan en los centros poblados de Estanzuelas y la fila.

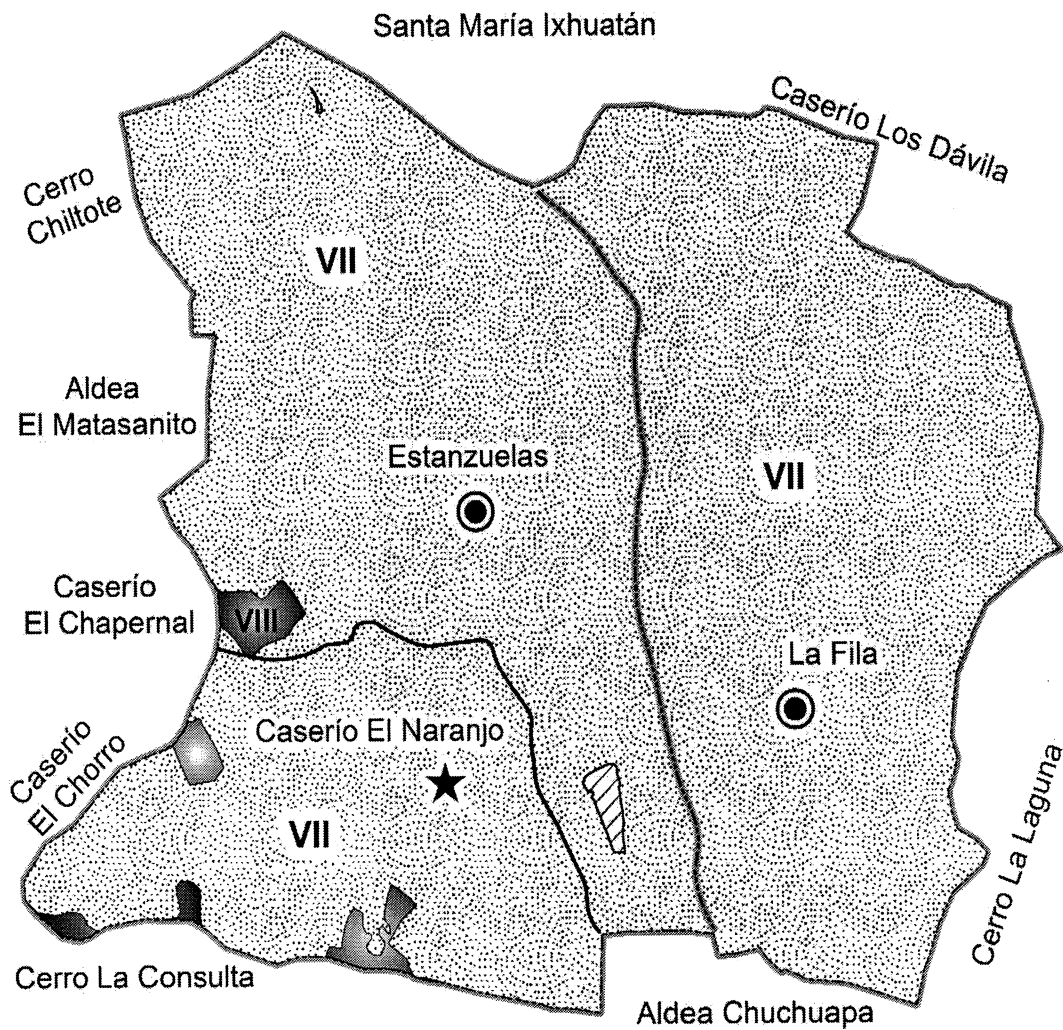
1.2.7.5 Orografía

Dentro de la orografía de la región se encuentran tres montañas que rodean las Aldeas los cuales llevan por nombre; la Tigra, El Tetereque y El Naranjo donde está asentado el Caserío, también existen quebradas por las cuales corre agua en época de lluvia. Estos terrenos son inclinados con una pendiente arriba de los 45° grados.






1.2.7.6 Áreas protegidas

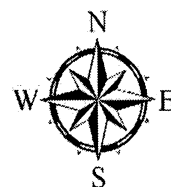
La aldea La Fila cuenta con dos áreas protegidas una de las cuales está constituida por el Instituto Nacional de Bosques a través del Programa de Incentivos Forestales, PINPED el cual cuenta con un área de 7.51 hectáreas con una modalidad llamada Sistema Agroforestal, el cual consiste en un pago por mantener el área libre de cualquier tipo de deforestación y cultivar árboles para reforestar áreas que lo necesiten, este programa inicio en el año 2007 en la finca denominada Tío Alfredo, (Instituto Nacional de Bosques, 2017) la otra área es conocida como el Astillero el cual consiste en cultivar árboles para poder reforestar áreas que hayan sido deforestadas.

Mapa 6
Aldea Estanzuelas y La Fila,
Municipio de Santa María Ixhuatán, Departamento de Santa Rosa
Tipos de agrológicos
año 2017



Referencia Clases Agrológicas

- | | |
|--|---|
| <p>VII</p> <p>Tierras no cultivables, aptas solamente para fines de uso o explotación forestal. De topografía muy fuerte y quebrada con pendiente muy inclinada.</p> | <p> Agua</p> <p> Aldea</p> <p> Caserío</p> |
| <p>VIII</p> <p>Tierras no aptas para el cultivo, aptas sólo para Parques Nacionales, Recreación y Vida Silvestre y para protección de Cuencas Hidrográficas. Con topografía muy quebrada.</p> | <p> Límite Aldea</p> <p> Límite Caserío</p> |



1.3 ÁMBITO SOCIAL DE LAS ALDEAS ESTANZUELAS Y LA FILA

En esta sección se desarrolla lo relacionado a las organizaciones sociales, servicios básicos, entidades de apoyo con que cuentan las aldeas de Estanzuelas y La Fila.

1.3.1 Organizaciones

Está compuesta por las diferentes entidades organizadas que operan en la comunidad, y que contribuye al desarrollo a través de actividades en beneficio social.

1.3.1.1 Sociales

Las aldeas Estanzuelas y La Fila, cuentan con un Comité Comunitario de Desarrollo - COCODE-, el cual está organizado por el presidente, vicepresidente, secretario, Vocal I, Vocal II, Vocal III. La función principal del comité es promover el desarrollo comunitario, a través de consejos y acuerdos que permitan mejorar la organización en la comunidad, orientar a los pobladores en caso de desastre y gestionar el apoyo necesario para mejorar las condiciones de vida de los habitantes de las Aldeas.

1.3.1.2 Ambientales

Los recursos hídricos con los que cuentan las Aldeas objeto de estudio, se encuentra una laguna conocida con el mismo nombre (la laguna); además existen un total de cinco nacimientos de agua, de los cuales tres corresponden a la aldea Estanzuelas y dos a la aldea La Fila, ninguno de estos recursos cuenta con la protección de organizaciones que velen por el buen funcionamiento y conservación de estos.

1.3.1.3 Culturales

Son los COCODE quienes organizan las diferentes actividades sociales, culturales, religiosas y deportivas en donde se involucra a la población, además, los maestros de las escuelas de dichas Aldeas colaboran en la organización de actividades con la participación de los alumnos, las cuales se llevan a cabo una vez al año, dentro de las instalaciones de los centros educativos.

En La Fila son los maestros de las escuelas quienes colaboran en la organización de actividades culturales con la participación de los alumnos, las cuales se llevan a cabo una vez cada año dentro de las instalaciones de los centros educativos respectivos.

1.3.1.4 Deportivas

En la aldea Estanzuelas existe la Asociación de Fútbol –ASOFUTBOL-, se encarga de las actividades y eventos deportivos con las aldeas cercanas, entre ellas la aldea La Fila. Entre los eventos que realizan se encuentran campeonatos de fútbol y otras actividades relacionadas al deporte.

1.3.1.5 Otras

En la aldea Estanzuelas se cuenta con algunos grupos organizados que ayudan a la población, tales como el comité de emergencia que se encarga de organizar a los pobladores en caso de un desastre natural o similar, cuentan con las herramientas necesarias para cualquier emergencia que pueda ocurrir.

Así también la Aldea cuenta con comité de salud el cual tiene a su cargo velar por el bienestar de los habitantes, organizar jornadas de fumigación para mitigar plagas en los cultivos, además de realizar actividades de recolección de basura para limpiar las calles de la Aldea.

Existe un comité de agua, integrado por dos representantes de las aldeas: Chuchuapa, La Fila, Estanzuelas, Media Legua, Cerro Chato, los Hatios, La Esperanza, y Llano Grande. Entre las funciones asignadas para estos se encuentran: gestionar el servicio de agua potable, realizar el cobro a los habitantes beneficiados, entre otras.

En cuanto a la aldea La Fila, la única organización que les brinda el apoyo respectivo para todas las necesidades sociales que la población demande es el COCODE, la cual mantiene una relación muy estrecha con los habitantes de la Aldea.

1.4 SERVICIOS BÁSICOS Y SU INFRAESTRUCTURA

Los servicios básicos y la infraestructura son importantes para medir el nivel de desarrollo de la población, estos son necesarios para evaluar el crecimiento dentro de los centros poblados y los avances estructurales que ha tenido en el transcurrir de los años.

1.4.1 Educación

En la aldea Estanzuelas cuentan con una escuela primaria, una escuela de párvulos, un colegio privado de educación media y diversificado y un instituto por cooperativa para básicos estas instalaciones cuentan con las condiciones necesarias para prestar el servicio, las jornadas en que funcionan son matutinas a excepto del colegio privado que atiende también en la jornada vespertina a nivel básico y diversificado con las carreras de (Bachillerato en Computación, Perito en Administración de Empresas y Perito Contador), todos los centros cuentan con el servicio de agua luz eléctrica y sanitarios.

En el caso de la aldea La Fila cuenta únicamente con una escuela de educación primaria y preprimaria el cual imparte clases en jornada matutina, cuenta con ocho salones con paredes de block, techo de lámina, esta se encuentra circulada por dos hileras de block a una altura de 50 cms del suelo el resto hacia arriba por malla metálica la cual se encuentra en ciertas áreas en malas condiciones, los salones tienen piso de granito, ventanales con vidrios quebrados, servicio de energía eléctrica, agua entubada, esta escuela atiende a 95 alumnos y cuenta con cinco maestros, está instalada a un costado de la calle principal de la Aldea la cual está pavimentada.

En el siguiente cuadro se detalla la información de alumnos inscritos en el año 2017, así como la deserción y repitencia del año 2016.

Cuadro 9
Aldea Estanzuelas y La Fila,
Municipio de Santa María Ixhuatán, departamento de Santa Rosa
Inscripción año 2017, deserción y repitencia año 2016

Niveles	Alumnos inscritos 2017				Deserción 2016			Repitencia 2016		
	M	F	Total	%	M	F	%	M	F	%
Estanzuelas	213	199	412	100	2	0	0.49	9	3	2.91
Preprimaria	18	22	40	10	-	-	-	-	-	-
Primaria	88	63	151	37	2	-	0.49	5	3	1.94
Básicos	75	86	161	39	-	-	-	4	-	0.97
Diversificado	32	28	60	14	-	-	-	-	-	-
La Fila	40	35	75	79	0	0	0	0	0	0
Primaria	40	35	75	79	-	-	-	-	-	-

Fuente: investigación de campo EPS, primer semestre 2017.

En conjunto las instituciones educativas en Estanzuelas cuentan con 412 jóvenes y niños inscritos en el año 2017, de los cuales el 52% son de género masculino y el 48.3% corresponde a género femenino.

En la aldea la fila tiene una cobertura para 75 niños del cual el 46.7% es de sexo femenino y el 53.3% son masculinos, así mismo se puede observar que durante el año 2016 no ha habido deserciones, ni alumnos en repitencia en este centro educativo.

1.4.2 Salud

En la aldea de Estanzuelas actualmente funciona un puesto de salud el cual atiende a habitantes de seis comunidades según el Censo Nacional de 2016 a 2577 habitantes de seis comunidades, (Estanzuelas, La Fila, Caserío Los Dávila, Platanar, La Laguneta, El Chorro).

El puesto de salud cuenta con una cobertura del 42%, debido a escasos de insumos médicos necesarios para atender a toda la población por tal motivo la población se ve en la necesidad de viajar a la Cabecera Departamental en busca de los centros de salud y hospitales nacionales para mejorar su salud.

Según la información obtenida durante el trabajo de investigación se determinó que las emergencias atendidas por el personal del puesto de salud han sido pocas las cuales por su naturaleza deben ser atendidas en hospitales, los casos atendidos por este centro son: Trauma contuso craneal, accidente cerebro vascular, Insuficiencia cardiaca, cáncer gástrico con un reporte para cada una de estas causas.

1.4.3 Agua

Se verificó que el agua suministrada a las aldeas Estanzuelas y La Fila es entubada sin proceso de clorificación o purificación.

A continuación, se muestra la cobertura del servicio de agua entubada de dichas Aldeas.

Cuadro 10
Aldea Estanzuelas y La Fila,
Municipio de Santa María Ixhuatán, departamento de Santa Rosa
Cobertura del servicio de agua
año 2017

Descripción	Estanzuelas		La Fila	
	Cantidad	%	Cantidad	%
Cuentan con el servicio de agua	239	56	124	70
No cuentan con el servicio de agua	74	18	25	14
Desocupadas	112	26	28	16
Total	425	100	177	100

Fuente: investigación de campo EPS, primer semestre 2017.

En la aldea Estanzuelas del total de hogares el 56% poseen el servicio de agua entubada, el 18% no cuenta con dicho servicio, por lo que los habitantes indican que, para obtener el líquido, se dirigen a las pilas públicas o en ocasiones es compartida por los vecinos, al no poseer al agua entubada los habitantes se arriesgan a contraer enfermedades gastrointestinales por la poca higiene al momento de almacenar el líquido, en algunos casos estos poseen pozo artesanal de donde extraen el agua. Un 26% de estos hogares se encuentran deshabitados.

En aldea La Fila el 70% poseen el servicio de agua entubada, el 14% no cuenta con dicho servicio, los habitantes indican que para obtener el líquido se dirigen a las pilas públicas, o es compartida entre vecinos, estas familias se ven expuestas a contraer enfermedades por la falta de saneamiento de este líquido especialmente en personas de la tercera edad y niños. El 16% restante de estos hogares se encuentran deshabitados.

1.4.4 Drenajes

A pesar de que es uno de los servicios públicos más importantes, se determinó que la totalidad de los hogares de las aldeas Estanzuelas y La Fila no cuentan con el servicio de drenajes, lo que implica que las aguas residuales de las viviendas sean desechadas a flor de tierra lo que conlleva a la creación de plagas y enfermedades, sin embargo, los pobladores han canalizado las aguas negras al construir fosas sépticas y letrinas para el uso de sanitarios.

1.4.5 Energía eléctrica domiciliar y alumbrado público

El servicio de energía eléctrica es prestado por la empresa (EEGSA) y por el Comité de Desarrollo de Campesinos (CODECA) las cuales cuentan con oficina en el municipio de Cuilapa donde atienden a los usuarios de este servicio.

A continuación, se presentan los datos del servicio de energía eléctrica de los centros poblados:

Cuadro 11
Aldea Estanzuelas y La Fila,
Municipio de Santa María Ixhuatán, departamento de Santa Rosa
Servicio de energía eléctrica
años 2002 - 2017

Área Geográfica	año 2002	%	año 2017	%
Estanzuelas	269	100	425	100
Cuentan con el servicio	231	86	293	69
No cuentan con el servicio	38	14	20	5
Deshabitadas	0	0	112	26
La Fila	127	100	177	100
Cuentan con el servicio	119	94	141	80
No cuentan con el servicio	8	6	10	6
Deshabitadas	0	0	26	14

Fuente: investigación de campo EPS, primer semestre 2017.

Según el Instituto Nacional de Estadística con base en el XI Censo Nacional de Población y VI de habitación del año 2002, el 86% de hogares de la aldea Estanzuelas contaban con el servicio de energía eléctrica y un 14% de ellas utilizaban otro medio, al año 2017 el número de hogares es de 425 y de esta cantidad un 69% cuenta con el servicio de electricidad, un 5% de estas no tiene el servicio o es compartida por un vecino o familiar del total de hogares al año 2017 un 26% de los hogares se encuentran deshabitadas.

En la aldea La Fila al año 2017 el número de hogares es de 177 del cual un 80% tiene acceso al servicio de electricidad, un 6% de estas no tiene el servicio o es compartida por un vecino o familiar del total de hogares al año 2017 un 14% de los hogares se encuentran deshabitados.

En cuanto al alumbrado público ambos centros poblados cuentan con este servicio, sin embargo, es insuficiente la cobertura que beneficia a la población, debido a que el mismo se encuentra solo por las calles principales de las comunidades.

1.4.6 Letrinas y otros servicios sanitarios

La letrina es una construcción rústica de cemento o madera, considerada como un servicio necesario dentro de las viviendas, útil para defecar y orinar. La utilización de este servicio es importante para evitar la proliferación de moscas y malos olores, así como mitigar la contaminación en el medio ambiente.

A continuación, se presenta los datos del servicio sanitario con que cuentan los centros poblados.

Cuadro 12
Aldea Estanzuelas y La Fila,
Municipio de Santa María Ixhuatán, departamento de Santa Rosa
Letrinas y otros servicios sanitarios
años 2002 – 2017

Descripción	Estanzuelas				La Fila			
	año 2002	%	año 2017	%	año 2002	%	año 2017	%
Uso de letrina	145	54	90	28	11	9	56	32
Fosa séptica	85	32	119	37	105	81	93	53
No cuentan con el servicio	39	14	4	1	13	10	0	0
Deshabitadas	0	0	112	34	0	0	28	16
Total	269	100	325	100	129	100	177	100

Fuente: investigación de campo EPS, primer semestre 2017.

La población de Estanzuelas con el sistema de letrinización representa un 28% del total de la población en tanto que un 37% posee fosa séptica, esto es producto de la falta de una red de drenajes en la Aldea, que repercute negativamente en la salud de los pobladores del lugar ya que se encuentran expuestos a contraer enfermedades tales como: paludismo, disentería, dengue, entre otras.

Un 4% representa a las viviendas que, por ser de escasos recursos, no disponen de los servicios sanitarios antes mencionados, por lo que realizan sus necesidades a flor de tierra.

En aldea La Fila un 32% representa a la población que utilizan letrina, un 53% utiliza fosa séptica, ya que el servicio de drenajes no existe dentro de Aldea lo que obliga a los habitantes del lugar a la utilización de letrinas o fosas sépticas.

1.4.7 Sistema de recolección y de tratamiento de desechos sólidos

La aldea Estanzuelas cuenta con servicio de extracción de basura, el cual se realiza por medio de un camión que la recolecta, administrado por municipalidad de Santa María Ixhuatán, hace su recorrido los martes a las siete de la mañana, con un cobro mensual de Q15.00. Estos desechos son vertidos en el basurero que se ubica en aldea Laguna el Zarzal camino a Santa Bárbara los cuales no tienen tratamiento, sin embargo, solo una parte de la población hace uso del servicio.

En La Fila no hay cobertura de este servicio para la recolección de los residuos provenientes de los hogares.

A continuación, se presentan los datos sobre el sistema de recolección de basura de las dos aldeas en mención.

Cuadro 13
Aldea Estanzuelas y La Fila,
Municipio de Santa María Ixhuatán, departamento de Santa Rosa
Sistema de recolección de basura
años 2012 – 2017

Descripción	Estanzuelas				La Fila			
	año 2002	%	año 2017	%	año 2002	%	año 2017	%
Con el servicio	1	0	96	23	0	0	0	0
Sin el servicio	268	100	217	51	129	100	149	84
Deshabitadas	0	0	112	26	0	0	28	16
Total	269	100	425	100	129	100	177	100

Fuente: investigación de campo EPS, primer semestre 2017.

A pesar de tener acceso al servicio de extracción de basura en la aldea Estanzuelas se estableció que, de 425 hogares, únicamente 96 utilizan el servicio el cual representa un 23%, y los 217 hogares restantes no hacen uso del servicio, esto debido a costumbres de quemarla o enterarla en algunos casos por la situación económica.

Los habitantes de la aldea La Fila no cuentan con el servicio de extracción de basura. En los datos del cuadro anterior refleja que el 100% de las casas habitadas se deshacen de otras maneras de los desechos sólidos.

1.4.7.1 Formas de desechar la basura

Los residuos que son generados por los habitantes de las aldeas Estanzuelas y La Fila son desechados de distintas formas, esto provoca dificultades al momento de darles un adecuado tratamiento.

A continuación, se presenta la información de la forma en la que los habitantes de los centros poblados que no hacen uso del servicio desechan la basura.

Cuadro 14
Aldea Estanzuelas y La Fila,
Municipio de Santa María Ixhuatán, departamento de Santa Rosa
Forma de desechar la basura
años 2002 – 2017

Descripción	Estanzuelas				La Fila			
	Año 2002	%	Año 2017	%	Año 2002	%	Año 2017	%
La quema	134	50	169	78	58	46	121	81
La entierra	120	45	17	8	3	2	10	7
Basurero clandestino	14	5	30	14	66	52	18	12
Recicla	0	0	1	0	0	0	0	0
Total	268	100	217	100	127	100	149	100

Fuente: investigación de campo EPS, primer semestre 2017

se observa en el cuadro anterior que la población los quema, de 217 hogares 30 indicaron que dejan la basura en basureros clandestinos y un número poco relevante recicla.

El 78% de la población quema la basura, lo que contribuye a la contaminación del medio ambiente, los basureros clandestinos contribuyen a propagar enfermedades y crean contaminación visual, muy poca población tiene conocimiento del sistema de reciclaje y procede a enterrar la basura orgánica.

Debido a que en la aldea La Fila no cuentan con un sistema de recolección de basura, los habitantes proceden a quemarla un 56% del total de casas censadas, el 8% indicó que deja los desechos en basureros clandestinos y un 5% que los entierran.

1.4.8 Cementerios

Los pobladores de la aldea Estanzuelas y la aldea La Fila no cuentan con el servicio público de cementerio dentro de sus comunidades. Al momento de requerir este servicio acuden al cementerio que se encuentra ubicado en la cabecera municipal de Santa María Ixhuatán a una distancia de dos kilómetros de Estanzuelas y tres de La Fila.

1.4.9 Sistema de tratamiento de aguas servidas

De acuerdo con la investigación se determinó que para el año 2017 las aldeas Estanzuelas y La Fila no cuentan con un servicio de tratamiento de aguas servidas, esto debido a que en dichos centros poblados no existe una red de drenajes que permita captar el flujo de estas aguas y así poder darle un tratamiento adecuado.

En estas Aldeas se pudo constatar que en algunos hogares utilizan fosa séptica para captar las aguas servidas, y debido a que utilizan un diseño básico, el agua no es filtrada a un 100% esto provoca la contaminación del suelo y de las fuentes de agua natural subterráneas.

1.5 ENTIDADES DE APOYO

De acuerdo con los datos obtenidos por medio del Censo Nacional realizado en las aldeas Estanzuelas y La Fila, se identificaron entidades estatales y privadas que prestan apoyo en las comunidades.

A continuación, se describen los aspectos importantes de las instituciones.

1.5.1 Estatales

Son instituciones del Estado que tienen contacto directo con la ciudadanía, encargadas de guiar, apoyar a determinada comunidad.

- Policía Nacional Civil –PNC-, las aldeas cuentan con el apoyo de esta institución, que se encarga de la seguridad, orden y resguardo de la población, todo esto a través de las rondas que realizan, debido a que no existe subsele en el lugar.

1.5.2 Privadas

Instituciones no gubernamentales que dependen de personas, que por sus propios medios desarrollan actividades para beneficiar a la comunidad.

- Génesis Empresarial, actualmente trabajan con grupos de mujeres que pertenecen a los dos centros poblados, capacitándolas técnicamente y brindándoles crédito para poder emprender un negocio propio.
- Existen tres cajas rurales de los bancos Banrural, G&T Continental y Banco Industrial, los cuales se encuentran ubicados en la aldea Estanzuelas, brindando a los habitantes los servicios financieros básicos.

1.5.3 Internacionales

Son organismos conformados por miembros de presencia internacional, regulados por un conjunto de normas propias con el fin de apoyar a comunidades de escasos recursos. Share International, actualmente realizan capacitaciones y brindan microcréditos a mujeres emprendedoras.

CAPÍTULO II CARACTERIZACIÓN DE LA PRODUCCIÓN EN LAS ALDEAS DE ESTANZUELAS Y LA FILA

En el capítulo se incluyen los factores de la producción, actividades productivas, comercio, servicios y entidades de apoyo ya que son aspectos esenciales en la perspectiva del desarrollo económico y social del centro poblado, estos ayudan a mejorar las condiciones de vida en la población.

2.1 ACTIVIDADES PRODUCTIVAS

En los centros poblados de Estanzuelas y la Fila, realizan diferentes actividades económicas, siendo estas la agrícola, pecuaria y artesanal las cuales constituyen una fuente de ingresos para las familias y la economía de las aldeas, a continuación, se muestra un resumen de las principales actividades que se destacan en los centros poblados.

Cuadro 15
Aldea Estanzuelas y la Fila,
Municipio de Santa María Ixhuatán, departamento de Santa Rosa
Resumen del volumen de producción por actividad productiva
año 2017
(cifras en quetzales)

Actividad	Volumen de producción	Unidad de medida	Valor de la producción	% de participación
Agrícola	22,856	Quintales	2,041,985	87.83
Pecuario	2,385	Cabezas	276,850	11.91
Artesanal	15	Unidades	6,100	0.26
Total			2,324,935	100.00

Fuente: investigación de campo EPS, primer semestre 2017.

En el cuadro anterior se observa que la actividad agrícola es la que predomina en los poblados con un 87.83% de participación, es la principal generadora de ingresos para los productores. Le sigue la pecuaria con 11.91% estos productores se benefician de la crianza de ganado aviar (gallinas) criados en los traspacios de las viviendas, son utilizados principalmente para el autoconsumo y una parte para la venta. En la actividad artesanal esta constituye una fuente en menor ponderación económica con 0.26% debido a que los artesanos se dedican a las actividades agrícolas.

2.1.1 Agrícola

Se elaboran los costos directos de producción de los cultivos que ascienden a Q 2,041,985.00, incluyen el valor de los insumos, mano de obra y costos indirectos variables que intervienen en el proceso productivo. Contiene características relevantes de la producción agrícola de las aldeas Estanzuelas y la Fila. Según muestra el Censo de población de junio de 2017, la principal actividad económica es la agricultura. Los cultivos representativos en los centros poblados son: café, frijol, maíz.

2.1.2 Pecuaria

Dentro de esta actividad se practican las siguientes: crianza de: aves de corral (pollos), ganado porcino, ganado bovino y la producción de leche; son fuente de ingresos para los habitantes.

El volumen del ganado identificado en los centros poblados es de: 2,385 unidades de ganado avícola, 50 cabezas de ganado porcino, 3 cabezas de ganado bovino el cual poseen un valor de Q 276,850.00. En las fincas familiares se encontraron 14 cabezas de ganado bovino de las cuales 2 son vacas lecheras, la producción de este derivado es para el autoconsumo.

La producción avícola es representativa en las aldeas Estanzuelas y la Fila, debido a que más del 70% de la población posee este tipo de animales en sus hogares; sin embargo, se determinó que el destino de la producción es para el autoconsumo.

2.1.3 Artesanales

A pesar de que el volumen de producción es mínimo a comparación de otras actividades productivas, dentro de su procedimiento requiere de fuerza laboral especializada en el diseño del producto.

En las aldeas Estanzuelas y La Fila, municipio de Santa María Ixhuatán, es reducido el número de familias que se dedican a la artesanía, la razón es porque se dedican a la

agricultura y trabajos por jornal. Esta actividad representa un valor de Q 6,100.00 las actividades artesanales que se practican en las aldeas son: carpintería, jarca.

2.1.4 Comercios y servicios

Dentro de la aldea Estanzuelas se encuentra concentrada la mayor cantidad de los comercios, en los que se observan tiendas, farmacias, misceláneas y librerías. Se determino que existe un lugar que ofrece servicio de Caja Rural de Bancos para el pago de remesas, depósitos y débitos.

En aldea La Fila solo se pudieron observar tiendas cantonales; ya que los pobladores realizan las actividades de comercio en la aldea Estanzuelas o en la cabecera municipal de Santa María Ixhuatán.

2.1.4.1 Comercio

Se refiere a toda actividad económica que se realiza mediante la compraventa de un bien o servicio, dentro de estos se encuentran servicios o productos de consumo, de esta forma generan ingresos económicos.

- Inventario de establecimientos comerciales

Para la realización del presente inventario se observaron los comercios que más empleos generan de forma descendente y se detallan a continuación.

Cuadro 16
Aldea Estanzuelas y la Fila,
Municipio de Santa María Ixhuatán, departamento de Santa Rosa.
Inventario de establecimientos comerciales
año 2017

Tipo de comercio	Cantidad	% de cobertura	Generación de empleo
Estanzuelas			
Tiendas	14	37	14
Juegos electrónicos	4	11	4
Carnicerías	2	5	2
Comida ambulante (tacos, hot dogs)	2	5	2
Farmacias	2	5	2
Librerías	2	5	2

Continúa en la página siguiente...

...Viene de la página anterior

Tipo de comercio	Cantidad	% de cobertura	Generación de empleo
Misceláneas	2	5	2
Tortillerías	3	10	3
Panaderías	2	5	2
Aceitera	1	3	1
Cafeterías/comedores	1	3	1
Carpinterías	1	3	1
Depósito de maíz	1	3	1
Expendios de gas	1	3	1
Heladerías	1	3	1
Pacas	1	3	1
Total	40	100	40
La Fila			
Tiendas	5	71	5
Venta de canastos, hamacas y lasos	1	14	1
Total	6	100	6

Fuente: investigación de campo EPS, primer semestre 2017.

La tabla refleja que la actividad económica que genera ingresos son las tiendas, con un porcentaje de cobertura a la población del 37%; debido a que es el comercio con mayores oferentes en ambas aldeas.

2.1.4.2 Servicios

Entre las relaciones comerciales también se pueden contabilizar los servicios, los cuales se consideran como productos intangibles que generan valor y por ende retribución económica a sus inversionistas.

- Inventario de establecimientos de servicios

En lo que respecta el estudio de los centros poblados, se determinó que los servicios se encuentran conformados por establecimientos que ofrecen el bien a la población, mismos que serán detallados a continuación.

Cuadro 17
Aldea Estanzuelas y la Fila,
Municipio de Santa María Ixhuatán, departamento de Santa Rosa.
Inventario de establecimientos de servicios
año 2017

Tipo de servicio	Cantidad	% de cobertura	Generación de empleo
Estanzuelas	27	100	27
Cancha deportiva	4	13	4
Cobertura telefónica	2	6	2
Caja rural de bancos	1	3	1
Centro de acopio para desastre	1	3	1
Servicios de internet	3	10	3
Rastros	2	6	2
Teléfonos públicos / ficheros	1	3	1
Molinos de nixtamal	2	6	2
Colegios	1	3	1
Escuelas preprimarias	1	3	1
Escuelas primarias	1	3	1
Iglesias católicas	1	3	1
Iglesias evangélicas	1	3	1
Institutos por cooperativa	1	3	1
Pilas públicas	1	3	1
Puestos de salud	1	3	1
Salón comunal	1	3	1
Taller mecánico	1	3	1
Vías de acceso	1	3	1
La Fila	20	100	20
Cancha deportiva	1	5	1
Cobertura telefónica	3	15	3
Escuelas primarias	1	5	1
Molinos de mixtamal	1	5	1
Teléfonos públicos / ficheros	3	15	3
Taller mecánico	1	5	1
Servicio de microbuses	5	25	5
Iglesias católicas	1	5	1
Iglesias evangélicas	1	5	1
Pilas públicas	2	10	2
Vías de acceso	1	5	1

Fuente: investigación de campo EPS, primer semestre 2017.

En cuanto a los negocios que brindan servicios se puede constatar que son pocos los oferentes, donde se encontró únicamente uno, la caja rural de bancos (Banrural, G&T Continental y BI), los que comprenden un 0.06% de cobertura.

2.1.5 Volumen y valor de la producción

A continuación, se presenta el cuadro de volumen y valor de la producción agrícola y pecuaria de las aldeas.

Cuadro 18
Aldea Estanzuelas y La Fila, municipio de Santa María Ixhuatán
Departamento de Santa Rosa
Superficie, volumen y Valor de la producción
año 2017
(cifras en quetzales)

Estrato producto	Unidad económica	Extensión manzanas	Unidad de medida	Volumen producción	Precio	Valor de la producción
Agrícola						
Microfincas						
Total	<u>4702</u>	<u>112.97</u>		-		<u>632,985</u>
Frijol	70	39.31	Quintal	479	450	215,550
Maíz	89	50.05	Quintal	1,558	130	202,540
Café	32	18.42	Quintal	678	140	94,920
Flor de izote	2000	1	Unidad	4,000	15	60,000
Maguey	2500	1	Unidad	2,500	10	25,000
Banano	3	1.89	Quintal	155	100	15,500
Piña	1	0.13	Unidad	2,200	4	8,800
Tomate	1	0.45	Cajas	100	45	4,500
Cebolla	1	0.18	Quintal	6	500	3,000
Jocote	1	0.09	Ciento	30	30	900
Mango	1	0.09	Ciento	3	200	600
Rábano	1	0.18	Quintal	7	75	525
Güisquil	1	0.09	Unidad	1,000	1	1,000
Limón	1	0.09	Ciento	3	50	150
Subfamiliar						
Total	<u>81</u>	<u>210.53</u>		-		<u>1,085,600</u>
Café	31	112.76	Quintal	4,373	140	612,220
Banano	4	14.74	Quintal	1,580	100	158,000
Maíz	23	45.02	Quintal	1,211	130	157,430
Frijol	22	35.13	Quintal	344	450	154,800
Tomate	1	2.88	Cajas	70	45	3,150
Familiar						
Total	<u>3</u>	<u>68.65</u>		2,310		<u>323,400</u>
Café	3	68.65	Quintal	2,310	140	323,400
Producción total	4786	392.15				2,041,985

Continúa en la página siguiente...

...Viene de la página anterior

Estrato	producto	Unidad económica	Extensión manzanas	Unidad de medida	Volumen producción	Precio	Valor de la producción
Pecuaría							
	Microfinca	216			-		211,850
	Ganado avícola	205			2,318		173,850
	Pollos	205		Unidad	2,318	75	173,850
	Ganado porcino	9			50		20,000
	Ganado porcino	9		Cabeza	50	400	20,000
	Ganado bovino	2			3		18,000
	Vacas	2		Cabeza	3	6,000	18,000
	Fincas Familiares	4			14		65,000
	Ganado bovino	4			14		65,000
	Vacas	1		Cabeza	8	6,000	48,000
	Novillas	1		Cabeza	4	2,000	8,000
	Toros	1		Cabeza	1	7,000	7,000
	Novillos	1		Cabeza	1	2,000	2,000
	Producción Total	220					276,850
Artesanal							
Pequeño artesano							
	Jarcia	2			6		1,500
	Hamaca mediana	1		Unidad	3	200	600
	Hamaca grande	1		Unidad	3	300	900
	Carpintería	3			9		4,600
	Puerta	1		Unidad	6	600	3,600
	Comedor	1		Unidad	2	450	900
	Silla	1		Unidad	1	100	100
	Totales	5					6,100

Fuente: investigación de campo EPS, primer semestre 2017.

El estado de resultado presenta la información de la producción total de los centros poblados tales como: agrícola donde sus productos relevantes son el frijol con un 10.55%, maíz 9.92%, y café con 4.65%. en la actividad pecuaria es la crianza y engorde de pollo el que tiene mayor presencia con un 62.79%, y la actividad artesanal con una mínima participación dentro del mercado con un ingreso de Q 6,100.00 al año.

CAPÍTULO III

COSTOS DE PRODUCCIÓN DE CAFÉ CEREZA

En este capítulo se expone la integración de los elementos que forman parte del costo de producción del cultivo de café, estos elementos comprenden insumos, mano de obra y costos indirectos de producción.

3.1 PRODUCCIÓN DE CAFÉ CEREZA

Es la producción de café en grano maduro después de los cuidados culturales, en este estado aún posee cáscara el cual es traslado a un beneficio para su limpieza y secado.

3.1.1 Identificación del producto

El café, es el nombre más usado para identificar esta planta y sus semillas pertenece a la familia de las Rubiáceas, existe una variedad de especies que comprenden este género sin embargo en Guatemala se cultivan generalmente tres especies las cuales son: arábica, cenephora y liberica.

Este arbusto llega a medir una altura de 1.5 mts a 2.0 mts. en la madurez, sus hojas son ovaladas, brillantes de color verde y se mantienen durante un período de tres a cinco años, sus flores son de color blanco, seguidamente de florecer empieza a formarse el fruto el cual se desarrolla por un tiempo de seis a siete meses, el fruto al principio es de color verde claro y conforme madura cambia a rojo, cuando está totalmente maduro ya listo para recolectar cambia a color carmesí. El fruto maduro que se parece a la cereza se forma en racimos unidos a las ramas por tallos muy cortos, por lo general encierra dos semillas rodeadas de una pulpa dulce.

3.1.1.1 Características del café

Entre las principales están, las condiciones climáticas y edáficas que ayudan al proceso de crecimiento, mientras más optimas sean estas situaciones aumenta la posibilidad de obtener una mayor producción, dentro de estas se pueden mencionar algunas las cuales se describen a continuación,

- Suelos

Este cultivo requiere de un suelo rico y húmedo que pueda absorber de forma eficaz el agua y drenar con rapidez el exceso de precipitación.

- Temperatura

Son las condiciones donde la planta crece y aprovecha los nutrientes al máximo “Las bajas temperaturas afectan a las plantas aun así se cultivan en zonas frías, Los rangos de temperatura media anual señalados como óptimos para esta especie, están entre 17 °C y 23°C” (Cepicafé, 2003).

- Precipitación

Es un factor climático muy importante que tiene un efecto significativo en la floración y, por lo tanto, en la producción y en su época de maduración, en los centros poblados por encontrarse en una zona subtropical reúne las condiciones adecuadas y favorecen el crecimiento de este cultivo.

- Humedad relativa

“Se ha determinado que la humedad del aire no es un factor determinante en el cultivo del café. No obstante, se señala que un promedio de humedad relativa, de 70 a 95 %, es lo más recomendable durante la etapa de producción” (Cepicafé, 2003).

- Luz solar

La luz solar influye en los vegetales por el efecto de dos variables: Duración (fotoperiodos), Intensidad (irradiación). El cultivo al sol, en comparación con el manejo de este, utiliza sombran balanceada, produce un 10% más, sin embargo, se presenta el inconveniente de que bajo esta modalidad de cultivo se intensifica el ataque de la enfermedad conocida como chasparria (*Cercospora coffeicola*), Por otro lado, el abuso de sombra disminuye la fotosíntesis y, por tanto, la actividad de la planta. Además, aumenta la humedad relativa, lo cual favorece la aparición de enfermedades fungosas. (Cepicafé, 2003)

- Condiciones edáficas

El café prospera en un suelo profundo, bien drenado. Los limos volcánicos son ideales para este cultivo, en suelos de características físicas y químicas muy dispares la fertilidad del suelo debe ser mantenida artificialmente mediante la adición de abonos minerales, orgánicos o ambos, pues contribuyen al logro de un equilibrio nutricional óptimo.

- Relieve

El cafeto, por ser una planta rústica, se adapta con facilidad a condiciones topográficas que son desfavorables para otros cultivos.

Los suelos planos o ligeramente ondulados son idóneos para el cultivo del café, por su mayor profundidad, capacidad de retención de agua y nutrimentos, No obstante, esta última ventaja carece de importancia para la caficultura en Guatemala puesto que en general, las labores de cultivo se efectúan de forma manual.

- Profundidad

La profundidad efectiva del suelo es la capa que permite la penetración de las raíces de las plantas. En el caso del cultivo de café se ha determinado que son recomendables los suelos con profundidades no menores a un metro.

3.1.1.2 Enfermedades del café

El cultivo de café es afectado tanto por plagas y enfermedades que afectan de manera negativa los rendimientos y la producción. Por lo general en estos últimos años las enfermedades son las que causan mayor daño al cultivo de café y pérdidas económicas considerables a los productores, presentándose diversas enfermedades en el cultivo. Por eso es necesario saber identificar para aplicar las medidas de prevención y control. (Cepicafé, 2003)

- Roya del café o roya amarilla (*Hemileia vastatrix*)

Esta enfermedad se caracteriza por producir manchas color amarillo pálido en la parte superior de las hojas y que contienen un polvillo de color anaranjado por debajo de éstas. Las esporas se liberan y se propagan por el aire. En ataques severos, las hojas caen, pierden el cafeto y gran parte del follaje con ello disminuye drásticamente la producción.

- Ojo de gallo *Mycena citricolor* (Berk. & Curtis) Sacc

Esta enfermedad se produce por el exceso de sombra, y donde hay alta humedad relativa (Cerca de arroyos y quebradas). El ojo de gallo ataca hojas y frutos en todos sus estados de desarrollo y se observa como una mancha redonda hundida y de diferente tamaño, tomando un color amarillento, volviéndose pardo al final.

Los niveles de infección de "ojo de gallo" son altos, donde la precipitación y el poco o nulo manejo de poda y mayor número de hijos por planta favorecen el desarrollo del hongo. Esto causa la pérdida del follaje del cafeto, el debilitamiento de la planta y baja producción, ya que al ser alto el número de manchas o bien cuando afecta directamente la nervadura de la hoja, ésta cae.

- Mancha de hierro (*Cercospora coffeicola*)

Esta enfermedad ataca al café en cualquier edad desde las plántulas germinadas hasta cafetales adultos, especialmente cuando están abonados, sembrados a libre exposición solar o con poca sombra.

La enfermedad afecta al follaje y el fruto del café en las hojas aparecen pequeñas manchas circulares de color marrón rojizo a medida que crecen, la mancha del centro de ésta se torna gris claro y se rodea de un anillo rojizo, cuando el ataque es fuerte ocasiona la caída de hojas y frutos en las cerezas atacadas la pulpa se pega a la semilla y provoca la "mancha en el café pergamino".

El ataque se agrava debido a la actividad de nematodo, fallas en el trasplante del café al campo, deficiencia de nitrógeno esto se da mayormente en viveros, plantaciones sin fertilizar.

- Antracnosis (*Colletotrichum coffeanum*)

Esta enfermedad se presenta en cafetales mal abonados, sobre tejidos afectados por otras enfermedades, por daños de insectos o por maltrato en las labores de cultivo. La enfermedad pudre los cogollos y tumba las hojas de las ramas, en los bordes y las puntas de las ramas aparecen manchas irregulares de color café oscuro los granos verdes y pintones atacados se manchan y las ramas se tornan negras y secas.

- Pie negro (*Rosellinia Bunodes*)

Esta enfermedad se observa en terrenos recién desmontados o aquellos con alta presencia de troncos y palos podridos, en los cafetos afectados aparecen repentinamente con hojas marchitas y sin brillo que a los pocos días empiezan a amarillarse y secarse, los frutos se secan y las ramas se marchitan poco a poco.

- Mal de Hilachas, Arañero (*Pellicularia koleroga*).

Esta enfermedad ataca ramas, hojas, frutos tiernos que se presenta en lugares con abundante lluvias y alta humedad relativa, se reconoce por que las hojas secas desprendidas de las ramas permanecen pegadas a ellas por medio de hilos blancos.

Los frutos atacados se secan y se desprenden, la enfermedad avanza ascendentemente, e invade ramas, hojas, frutos y tallos.

3.1.1.3 Plagas del café

Las plagas y enfermedades en el café son causa de una mala práctica en los cuidados requeridos para este tipo de cultivos.

- Broca del café (*Hypothenemus hampei* Ferrari)

Entre los daños ocasionados por la broca se encuentran, la pérdida de calidad del producto y permite la entrada de organismos patógenos, reducción en el peso del fruto perforado que no cae, la broca del café también es capaz de atacar bajo condiciones de almacén cuando se guarda café con alto porcentaje de humedad.

- Nematodos (*Meloidogyne* sp, *Pratylenchus coffe*, *Rotylenchulus* sp.).

Son organismos microscópicos que tienen forma de gusano delgado, alargados, cilíndricos e incoloros, atacan el cuello y las raíces del café, estos producen atrofas, También se observan nudos en las raíces atacadas los árboles Muestran amarillamiento y crecimiento reducido y no reaccionan favorable a la aplicación de abonos.

- Cochinillas de la raíz, piojo harinoso de la raíz (*Dismyococcus* sp, *planococcus* sp.)

Es una plaga que ataca las raíces del cafeto a nivel del cuello, se alimenta de la savia, y debilita la planta, esto ocasiona una disminución en la producción y finalmente

ocasiona la muerte del árbol. La cochinilla de la Raíz son insectos de color rosado envuelto en una lana blanca, viven asociadas con hormigas y se transportan de una planta a otra.

- Escamas o queresas (*Coccus viridis*,)

Los ataques de escamas se presentan generalmente en plantas con problemas radiculares (cola de marrano) Por técnicas inapropiadas de abonamiento (Uso de gallinaza fresca o abonos que no se han hecho una adecuada descomposición) y por deficiencias de elementos menores que causan un balance desnutriciones estas chupan la sabia, debilitan la planta, ataques fuertes de queresas favorecen la dispersión de la fumígena que se caracteriza por el cubrimiento de tallos, ramas, hojas, flores y frutos con un polvo negro muy fino con apariencia de hollín.

Escamas verdes fumagina existen varias clases de escamas.

- Escamas verdes: se localiza en las hojas y ramas de las plantas menores de un año.
- Escamas articuladas: ataca las hojas y los frutos de árboles de producción, como consecuencia del ataque quedan puntos amarillentos por ambos lados de las hojas.
- Escama redonda: ataca el tallo y las ramas de los árboles pequeños menores de un año,

- Minador de la hoja de café. (*Leucoptera coffeella*)

Es una mariposa pequeña color plateada con las puntas de las alas negras que ataca el cafeto en todas sus etapas de crecimiento las larvas de este insecto comen del tejido entre las capas de las hojas dejan unas manchas color marrón de forma irregular. También reducen el área fotosintética de la hoja, causa defoliación y como consecuencia hay un pobre desarrollo del tallo y del sistema radical.

3.1.2 Niveles tecnológicos

Se refiere al grado de conocimiento, técnicas y herramientas que se aplican en la agricultura esta mide o comprueba el grado de conocimiento que poseen los agricultores con respecto a técnicas aplicables en el desarrollo en la actividad agrícola.

3.1.2.1 Nivel tecnológico I, tecnología tradicional

En las aldeas de Estanzuelas y La fila se pudo determinar que en la producción se utiliza fertilizantes pesticidas y foliares, este proceso se lleva a cabo con mano de obra familiar no calificada, el sistema de riego es en época de lluvia, los trabajos se realizan a mano con herramientas rudimentarias tales como: azadón machete, bombas de fumigación manuales, canastos para la recolección del grano. La forma de trabajo es empírica ya que se han dedicado a esta producción por largo tiempo, el financiamiento de los insumos son con recursos propios los cuales obtienen por medio de la venta de producto y trabajos que realizan en otras fincas, esto debido a la falta de garantías que les permita obtener ingresos de fuentes externas tales como prestamos en instituciones bancarias.

3.1.3 Superficie, volumen y valor de la producción de café cereza.

La superficie es el total de tierra que se encuentra cultivada en los centros poblados y de esta forma se determina un volumen de producción y así evaluar el valor de la producción de un período dado con un precio de venta determinado.

El cuadro siguiente presenta la superficie cultivada en manzanas, el volumen y valor total de la producción. En los estratos identificados en el área.

Cuadro 19
Aldea Estanzuelas y la Fila,
Municipio de Santa María Ixhuatán, departamento de Santa Rosa.
Producción de café cereza
Superficie, volumen y valor de la producción
año 2017
(cifras en quetzales)

Estrato / producto	Unidades económicas	Extensión en manzanas	Unidad de medida	Volumen de producción	Precio	Valor de la producción
Micro fincas						
Café	32	18	Quintal	678	140	94,920
Subfamiliares						
Café	31	113	Quintal	4,373	140	612,220
Familiares						
Café	3	69	Quintal	2,310	140	323,400
Total	66	200		7,361		1,030,540

Fuente: investigación de campo EPS, primer semestre 2017

Según información obtenida el valor de la producción de café es de Q 1,030,540.00 con una producción anual de 7,361 quintales de café cereza el cual es cosechado una vez al año el precio de venta del producto es de Q 140.00 por quintal.

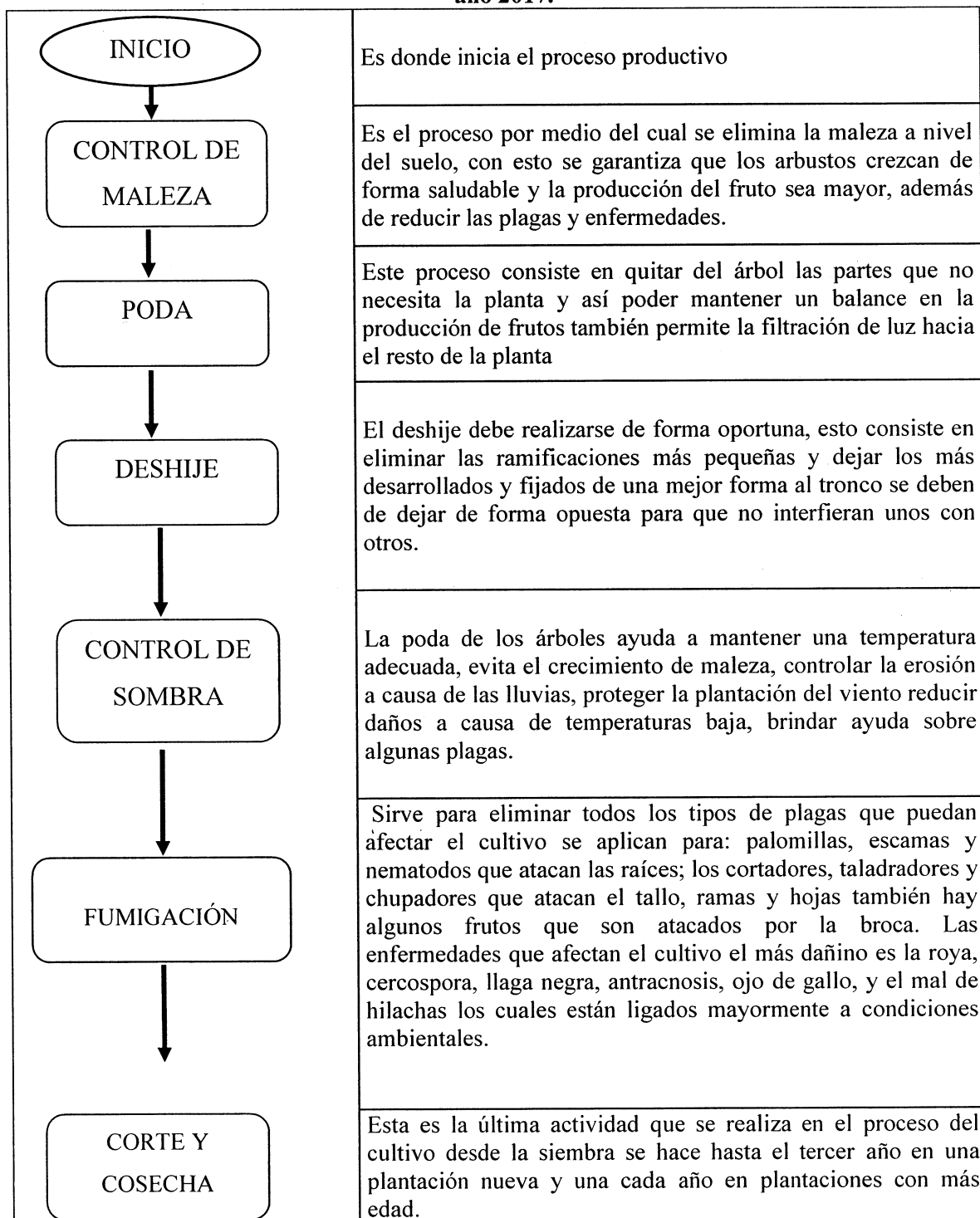
3.1.4 Destino de la producción

Según la información obtenida la producción de café es destinada para la venta y exportación, la cual se lleva a cabo por medio de acopiadores quienes reúnen el producto para luego llevarlo a beneficios y empresas intermediarias, de esta producción una mínima parte se utiliza para el autoconsumo, el precio de venta de un quintal de café para el año 2017, fue de Q 140.00 esta etapa es la última en que los productores de café participan.

3.1.5 Flujo grama del proceso productivo

Se describe de una forma gráfica el proceso de producción del cultivo de café, desde la epata de almacigo hasta le época donde se cosecha el fruto para luego ser vendido para un proceso de transformación posterior.

Figura 3
Aldea Estanzuelas y la Fila
Municipio de Santa María Ixhuatán, departamento de Santa Rosa.
Producción de café cereza
Flujo grama del proceso productivo
año 2017.



Fuente: investigación de campo EPS, primer semestre 2017.

3.1.6 Costos de la producción

“Los costos de producción comprenden los gastos que tengan relación con los procesos productivos, mano de obra, materia prima e insumos, así como otros gastos”. (Hernández, Ortega, & Sincal, 2013, p.40)

3.1.6.1 Hoja técnica del costo directo de producción

A continuación, se presenta la hoja técnica de producción de un quintal de café producido, por estrato y tamaño de finca.

Cuadro 20
Aldea Estanzuelas y la Fila
Municipio de Santa María Ixhuatán, departamento de Santa Rosa.
Producción de café cereza
Hoja técnica de producción de 1 quintal de café cereza
por estrato y tamaño de finca
año 2017
(cifras en quetzales)

Descripción	unidad de medida	Cantidad necesaria	Costo unitario	Costo total
Microfinca				
I. Insumos				80.999970
fertilizante		0.138500		33.750000
Triple 15	qq	0.126000	250.00	31.500000
20-20-0	qq	0.012500	180.00	2.250000
Fungicidas				46.829970
Hedonal	Litro	0.333000	45.00	14.985000
Paracuat	Litro	0.033333	45.00	1.499985
Folidol	Litro	0.666000	45.00	29.970000
Mancuerna	Litro	0.008333	45.00	0.374985
Foliales				0.420000
Cafetalero	Litro	0.008330	50.00	0.420000
II. Mano de obra		0.367200		-
Control de maleza	Jornal	0.058500	-	-
Poda	jornal	0.078500	-	-
Deshije	jornal	0.063500	-	-
Control de sombra	jornal	0.042200	-	-
Fumigación	jornal	0.042200	-	-
Corte y cosecha	jornal	0.082300	-	-
III. Costos indirectos variables				3.035000
Costales	Unidad	1.000000	3.00	3.000000

Continúa en la página siguiente...

...Viene de la página anterior

Descripción	Unidad de medida	Cantidad necesaria	Costo unitario	Costo total
Pita	Metro	0.500000	0.07	0.035000
Costo total de 1 quintal de café				84.034970
Sub familiar				
I. Insumos				115.888565
fertilizante		0.391667		89.166750
Triple 15	qq	0.266667	250.00	66.666750
20-20-0	qq	0.125000	180.00	22.500000
Fungicidas				23.638635
Hedonal	litro	0.207641	45.00	9.343845
Paracuat	litro	0.137063	45.00	6.167835
Folidol	litro	0.088933	45.00	4.001985
Mancuerna	litro	0.008333	45.00	0.374985
Alto 100	litro	0.083333	45.00	3.749985
Foliales				3.083180
Foliales	litro	0.066667	40.00	2.666680
Cafetaleros	litro	0.008330	50.00	0.416500
II. Mano de obra		0.367200		3.292000
Control de maleza	jornal	0.058500	-	-
Poda	jornal	0.078500	-	-
Deshije	jornal	0.063500	-	-
Control de sombra	jornal	0.042200	-	-
Fumigación	jornal	0.042200	-	-
Corte y cosecha	jornal	0.082300	40.00	3.292000
III. Costos indirectos variables				3.035000
Costales	Unidad	1.000000	3.00	3.000000
Pita	Metro	0.500000	0.07	0.035000
Costo total de 1 quintal de café				122.215565
Familiar				
I. Insumos				90.013565
fertilizante		0.266667		66.666750
Triple 15	qq	0.266667	250.00	66.666750
Fungicidas				20.263635
Hedonal	litro	0.207641	45.00	9.343845
Paracuat	litro	0.137063	45.00	6.167835
Folidol	litro	0.088933	45.00	4.001985
Mancuerna	litro	0.008333	45.00	0.374985
Alto 100	litro	0.008333	45.00	0.374985
Foliales				3.083180

Continúa en la página siguiente...

...Viene de la página anterior

Descripción	Unidad de medida	Cantidad necesaria	Costo unitario	Costo total
Foliares	Litro	0.066667	40.00	2.666680
Cafetaleros	Litro	0.008330	50.00	0.416500
II. Mano de obra		0.367200		17.537000
Control de maleza	Jornal	0.058500	50.00	2.925000
Poda	Jornal	0.078500	50.00	3.925000
Deshije	Jornal	0.063500	50.00	3.175000
Control de sombra	Jornal	0.042200	50.00	2.110000
Fumigación	Jornal	0.042200	50.00	2.110000
Corte y cosecha	Jornal	0.082300	40.00	3.292000
III. Costos indirectos variables				3.035000
Costales	Unidad	1.000000	3.00	3.000000
Pita	Metro	0.500000	0.07	0.035000
Costo total de 1 quintal de Café				110.585565

Fuente: investigación de campo EPS, primer semestre 2017

El costo de producción de un quintal de café varía según los estratos esto debido a que la mano de obra para microfincas es familiar. Mientras que en la subfamiliar y familiar está ya es remunerada aumentando el costo del producto, siendo los costos respectivamente Q 84.03 para microfincas, Q 122.21 en las subfamiliares y Q 110.58 para las familiares en esta ultima el volumen de producción es mayor por lo que el uso de mano de obra asalariada es mayor.

3.1.6.2 Estado de costo directo de producción

“Es el estado financiero que muestra la integración y cuantificación de los insumos mano de obra y de los costos indirectos, estos permiten conocer el costo de producción de los cultivos”. (Díaz Martell, 2006. párr 1).

A continuación, se presenta el cuadro de estado del costo directo de producción por cada estrato de finca.

Cuadro 21
Aldea Estanzuelas y la Fila
Municipio de Santa María Ixhuatán, Departamento de Santa Rosa.
Producción Agrícola (café cereza)
Estado de costo directo de producción
Finca Subfamiliar y familiar
año 2017
(cifras en quetzales)

Descripción	Microfinca	Subfamiliar	familiar
I. Insumos	54,919	506,782	207,931
fertilizante	22,883	389,927	154,000
Triple 15	21,357	291,534	154,000
20-20-0	1,526	98,393	
Fungicidas	31,751	103,373	46,809
Hedonal	10,160	40,861	21,584
Paracuat	1,017	26,972	14,248
Folidol	20,320	17,501	9,245
Mancuerna	254	1,640	866
Alto 100		16,399	866
Foliares	285	13,482	7,122
Foliares		11,661	6,160
Cafetaleros	285	1,821	962
II. Mano de obra	-	14,396	40,511
Control de maleza	-	-	6,757
Poda	-	-	9,067
Deshije	-	-	7,334
Control de sombra	-	-	4,874
Fumigación	-	-	4,874
Corte y cosecha	-	14,396	7,605
III. Costos indirectos variables	2,058	13,272	7,011
Costales	2,034	13,119	6,930
Pita	24	153	81
Costo total de café	56,977	534,450	255,453
producción anual	678	4,373	2,310
Costo unitario de 1 quintal de café cereza	84	122	111

Fuente: investigación de campo EPS, primer semestre 2017

El costo directo de producción en relación con las ventas correspondiente a cada unidad económica representa para las micro fincas un 60%, subfamiliares es de 87% y familiares de 79%. Son los insumos los representativos en cada estrato, esto debido a que las enfermedades y plagas han requerido de mayores controles para poder obtener la producción esperada por los propietarios.

CAPÍTULO IV

FINANCIAMIENTO

Se detalla lo relacionado al financiamiento, sus aspectos generales se explica la diferencia entre crédito y préstamo los requisitos en las diferentes instituciones, así como el destino de los recursos y las limitaciones que existen para optar a un préstamo.

4.1 ASPECTOS GENERALES DEL FINANCIAMIENTO

Como una de las fuentes de obtención de capital de trabajo tanto para pequeños, medianos y grandes productores se encuentra el financiamiento, el cual es proporcionado por los bancos que conforman el sistema bancario nacional y otras instituciones dedicadas específicamente al crédito como cooperativas e instituciones de apoyo empresarial, que estarán sujetas a las disposiciones legales del Decreto No. 16-2002 para ello en el presente capítulo se detallarán los aspectos generales sobre el financiamiento específicamente relacionado a la actividad agrícola.

4.1.1 Crédito

El origen etimológico de la palabra crédito se remonta al latín *creditum*, que significa “cosa confiada”. Por lo tanto, la noción de crédito aparece vinculada con tener confianza. Un crédito es una cantidad de dinero que se le debe a una entidad (por ejemplo, un banco) o a una persona.

Es una operación financiera en la que una persona o entidad (acreedor) presta una cantidad determinada de dinero a otra persona (deudor), el deudor deberá devolver el dinero tras el tiempo pactado, además de una serie de intereses que son las ganancias del acreedor.

4.1.1.1 Diferencias entre crédito y préstamo

Es común que estos dos términos se confundan sobre todo en aquellos ámbitos en los que no hay una cultura financiera, sin embargo, es necesario explicar que pese a que para muchos decir “tengo que pedir un préstamo” o “voy a pedir un crédito” es exactamente lo mismo, existen muchas diferencias entre ellos, las cuales se explican a continuación.

- Crédito

En el caso de los créditos, el banco ofrece al cliente una cuenta de crédito, en donde el cliente podrá acceder a la cantidad que necesite (existe una cantidad máxima determinada en el contrato). En general la forma en la que el cliente paga el crédito es de forma regular cuando el banco le hace llegar la liquidación por el dinero utilizado, a lo que se le suman los gastos e intereses impuestos por la entidad.

- Préstamo

Es donde un banco pone a disposición de un cliente una cantidad fija de dinero, la cual deberá ser devuelta en un lapso determinado, junto a los intereses también pautados previamente. Se trata de una operación que se realiza a medio o largo plazo y este se amortiza en cuotas regulares que pueden ser de tipo mensual, trimestral, semestral o anual. Así el cliente puede planificar la forma y cuotas en las que pagara el dinero que se le prestó.

En la mayoría de los casos los préstamos se conceden a clientes particulares con el objetivo de uso privado y, a la hora de firmar el contrato, se piden ciertas exigencias, como un aval o una garantía real. Una vez firmado, el préstamo se deposita en la cuenta que el cliente indique y desde el primer día que se hace efectivo, comienzan a calcularse los intereses de acuerdo con la cantidad que el banco le ha prestado.

En ambos casos se presta dinero y la persona se compromete a devolverlo en un determinado plazo de tiempo, también en ambos casos, el banco obtiene sus ganancias de los intereses que impone al contrato.

Tanto en el primero como en el segundo caso, el acreedor (quien concede el crédito) tiene el derecho de exigir y cobrar el dinero en el tiempo pautado y, en caso de que la persona no cumpla con el pago, el acreedor podrá tomar represalias legales contra él (como demandarlo y llevarlo a juicio).

4.1.2 Procedimientos para la obtención del crédito

Dentro de las condicionantes para el otorgamiento de un crédito por parte de las distintas instituciones que prestan este tipo de servicio, poseen procedimientos los cuales

tienen como finalidad resguardar el capital de trabajo otorgado. Estos pasos normalmente inician con la solicitud de crédito por parte de la persona o personas, posteriormente la entidad analizara si el o los solicitantes cuentan con la capacidad para poder responder a la obligación que se contraerá y finaliza con el otorgamiento.

A continuación, se detallan los procesos requeridos para el otorgamiento de un crédito.

4.1.2.1 Evaluación del solicitante

Esta etapa también es conocida como análisis de créditos, la cual tiene como finalidad la entrega al comité de créditos una conclusión sobre la capacidad de pago de los solicitantes o llamado también sujeto de crédito. Este proceso es llevado a cabo mediante la aplicación de técnicas para determinar si el solicitante puede ser considerado sujeto de crédito, básicamente este proceso comprende los siguientes aspectos:

- Capacidad de pago.
- Si el perfil del solicitante se acopla a las normas y políticas de crédito de la institución, evaluada mediante previa solicitud de forma específica.
- Si el solicitante cumple con los requisitos mínimos para la aprobación o denegación del crédito.
- Destino que se le dará al crédito solicitado.

4.1.2.2 Aprobación del crédito

Al llegar a esta etapa de aprobación, es de suma importancia contar con la suficiente información que permita evaluar de forma cualitativa como cuantitativa al solicitante, al llegar a esta fase del crédito se supone que se ha cumplido a cabalidad con la etapa de evaluación del solicitante a lo cual ya quedara en poder del comité de créditos de la institución la decisión de aprobar o denegar el crédito. (Recinos, 2006, p.33)

4.1.2.3 Formalización

Esta etapa quedará a cargo de la entidad crediticia al momento de establecer procedimientos que permitan una adecuada formalización de las condiciones en que se otorgará el activo crediticio en los títulos y contratos respectivos, incluidas en ellas sus

garantías si este fuera el caso. Al llenarse todos estos requerimientos contractuales y de forma a nivel interno en la institución, el ejecutivo de créditos deberá de preparar la documentación legal para el desembolso del crédito, la documentación a emplear es particular de cada crédito.

4.1.2.4 Seguimiento

En esta etapa la institución crediticia cuidará algún tipo de riesgo inherente que pueda presentar el sujeto del crédito, lo cual pudiese generar condiciones de incumplimiento en las cláusulas contractuales establecidas en la etapa de formalización. Este proceso de seguimiento de los activos crediticios es importante para tomar las medidas correctivas con antelación reflejándose a través de políticas orientadas a la prevención de morosidad en la cartera de créditos que logren mitigar potenciales pérdidas futuras.

4.1.2.5 Recuperación

Etapa última en el proceso de otorgamiento crediticio por parte de una institución financiera que presta el servicio de financiamiento, explica “en ella se deberán estructurar políticas que contengan mecanismos y procedimientos de cobro adecuados para la recuperación efectiva y oportuna del activo crediticio otorgado” (Recinos, 2006, p.35)

4.1.3 Requisitos a cumplir

Para el otorgamiento de un crédito o financiamiento por parte de los bancos que conforman el sistema bancario u otro tipo de institución como las cooperativa de ahorro y crédito o entidades dedicadas específicamente a la labor de promoción y apoyo al desarrollo empresarial en pequeña y mediana escala a través de la concesión de créditos grupales o individuales, es indispensable cumplir con ciertos requisitos que garanticen el reembolso de la inversión por parte del contrayente del crédito, en atención a ello se describirán los siguientes requerimientos:

4.1.3.1 Sistema bancario

El crédito individual o para pequeños empresarios tiene como principal destino el aumento del patrimonio esto en relación con la adquisición de activos fijos, inventarios y

ampliación o mantenimiento de instalaciones, esto con el objeto de aumentar el nivel de producción del negociante. Entre los requerimientos necesarios se encuentran:

- Solicitud de crédito completa en un formulario proporcionado por el Banco.
- Integración de sus principales activos y pasivos.
- Fotocopia de DPI completa o pasaporte, según sea el caso.
- Constancia de NIT.
- Copia de factura energía eléctrica
- Copia de factura de servicio telefónico.
- Constancia de trabajo e ingresos recientes.
- Estados de cuenta bancarios de los últimos 3 meses.
- Carta de participación accionaria en otras sociedades.
- Carta de comercialización de la producción.
- Para créditos mayores a Q 160,000.00 flujo de fondos proyectado firmado por el solicitante o deudor con parámetros utilizados en su elaboración.
- Certificación del Catastro Municipal emitido por la Municipalidad a la que corresponde el bien que se hipotecará.
- Presentar avalúo original (con antigüedad no mayor a un año)

Créditos empresariales

Este tipo de crédito se caracteriza por ser de grandes magnitudes económicas, esto al otorgarse a entidades constituidas legalmente en el país bajo algún tipo de sociedad según el Código de Comercio de Guatemala, normalmente son créditos hipotecarios. Entre los procedimientos que se establecen para el otorgamiento de este se encuentran:

- Solicitud del crédito mediante formulario.
- Escritura de constitución como sociedad con su respectiva inscripción en el Registro Mercantil.
- Patente de comercio y sociedad.
- Nombramiento vigente del representante legal.
- Verificación de los datos del representante legal por medio del Documento Personal de Identificación DPI.

- Verificación de los estados de cuenta bancarios de los últimos tres meses.
- Análisis de los estados financieros correspondientes a los dos últimos ejercicios contables anteriores.
- Evaluación de los estados financieros correspondientes al cierre de mes y estado de resultados, certificados por el contador de la empresa y firmados por el Representante Legal.

4.1.3.2 Otras instituciones

Dentro de las instituciones que otorgan financiamiento a los pequeños y medianos productores se encuentran las cooperativas de ahorro y crédito que impulsan mayormente el desarrollo empresarial desde los diferentes municipios del país, así también cabe mencionar a las instituciones dedicadas específicamente a la concesión de financiamiento para el desarrollo comunitario y empresarial, para ello solicitan los siguientes requerimientos:

- Llenar solicitud de préstamo.
- Ser asociado de la cooperativa donde se solicita el préstamo.
- Un año mínimo en la actividad económica desarrollada.
- Documento personal de identificación original y copia.
- Factura de energía eléctrica o servicio telefónico en original y copia
- Fiador o persona garante del solicitante.
- Documento de garantía si se requiriera.

4.1.4 Condiciones del crédito

Son todas aquellas reglas que impone el banco al momento de conceder el crédito y para lo cual el deudor deberá de respetar previo haberse celebrado la obligación contraída, entre las condiciones impuestas por los bancos o instituciones de financiamiento se encuentran:

El plazo: el cual puede ser corto, mediano y largo según sea las condiciones de pago del deudor.

- Tasa de interés: está es impuesta por el banco como rendimiento por el capital prestado, el cual es aceptado por la parte contrayente al momento celebrarse la obligación.
- Garantía: es el documento que puede ser requerido por el banco u otra institución de carácter crediticio, esto como respaldo por el préstamo concedido.

4.1.5 Marco legal

Dentro de la normativa legal vigente en el país y específicamente en materia monetaria, cambiaria y crediticia, elementos que son fundamentales para el desarrollo y funcionamiento de las instituciones de ahorro y crédito, de las cuales parte el fundamento del otorgamiento de créditos se puede mencionar las siguientes:

Ley Orgánica del Banco de Guatemala (Decreto No. 16-2002 y sus reformas)

Entre sus principales funciones se encuentran procurar que se mantenga en un nivel adecuado de liquidez el sistema bancario, a través de los instrumentos previstos en esta ley, recepción de depósitos del encaje bancario y depósitos legales que hacen referencia esta ley.

Ley monetaria (Decreto No. 17-2002)

Es el conjunto de leyes que rigen la moneda nacional de Guatemala y todas sus características, de acuerdo con el Decreto No. 17-2002 del Congreso de la República de Guatemala. Estas características de la moneda nacional son su convertibilidad, movilidad de capitales, reservas monetarias internacionales y especies monetarias.

Ley de bancos y grupos financieros (Decreto No. 19-2002 y sus reformas)

Conjunto de leyes que tienen por objeto regular lo relativo a la creación, organización, fusión, actividades, operaciones, funcionamiento, suspensión de operaciones y liquidación de bancos y grupos financieros, así como al establecimiento y clausura de sucursales y de oficinas de representación de bancos extranjeros, de acuerdo con el Decreto No. 19-2002 del Congreso de la República de Guatemala.

Ley de supervisión financiera (Decreto No. 18-2002).

Conjunto de leyes que rigen a la Superintendencia de Bancos, de acuerdo con el Decreto No. 18-2002 del Congreso de la República de Guatemala. La Superintendencia de Bancos es un órgano de Banca Central, organizado conforme a esta ley, eminentemente técnico, que actúa bajo la dirección general de la Junta Monetaria y ejerce la vigilancia e inspección del Banco de Guatemala, bancos, sociedades financieras, instituciones de crédito, entidades afianzadoras, de seguros, almacenes generales de depósito, casas de cambio, grupos financieros y empresas controladoras de grupos financieros.

Ley contra el lavado de dinero u otros activos

Es un conjunto de leyes que tienen por objeto prevenir, controlar, vigilar y sancionar el lavado de dinero u otros activos procedentes de la comisión de cualquier delito, de acuerdo con el Decreto No. 67-2001 del Congreso de la República de Guatemala. Ley para prevenir y reprimir el financiamiento del terrorismo

Es una ley que se declara de interés público y tiene por objeto adoptar medidas para la prevención y represión del financiamiento del terrorismo. El financiamiento del terrorismo es considerado delito de lesa humanidad y contra el derecho internacional. Todo ello de acuerdo con el Decreto No. 58-2005 del Congreso de la República de Guatemala.

4.1.6 Caracterización del financiamiento

Es la manera de como una entidad o persona puede allegarse de fondos o recursos financieros para llevar a cabo sus metas de crecimiento y progreso. Es el conjunto de recursos monetarios financieros para llevar a cabo una actividad económica, con las características que generalmente se trata de sumas tomadas a préstamos que complementan los recursos propios.

4.1.6.1 Financiamiento otorgado

Este puede tener su origen en una institución bancaria, en una cooperativa, de prestamistas, de líneas de crédito de proveedores o condicionados a su cosecha o producción.

4.1.6.2 Destino del financiamiento otorgado

Se le denomina así a la finalidad que el productor dará a estos recursos económicos obtenidos ya sean estos para: materia prima o insumos, mano de obra, costos indirectos variables, costos y gastos fijos.

- Materia prima o insumos

Son elementos que se necesitan para la producción y elaboración de cualquier producto, estos pueden ser materiales vegetativos o semillas criollas, fertilizantes, insecticidas y fungicidas y cualquier otro material que sea necesario y vaya a ser incorporado al producto.

- Mano de obra

Es la fuerza de trabajo que se aplica a las distintas labores del proceso de producción y que son necesarias para producir o transformar la materia prima o insumos, la mano de obra es la única capaz de dar valor agregado a la producción.

- Costos indirectos variables.

Son otros costos no contenidos en los insumos y mano de obra, pero que son necesarios en el proceso de producción y varían en relación con las actividades de este, se incluyen las prestaciones laborales de mano de obra directa y otros gastos que sean necesarios.

4.2 FINANCIAMIENTO DE CAFÉ CEREZA

Una de las formas para obtener mayor cobertura o mayor producción en el desarrollo de alguna de las actividades productivas es a través del financiamiento el cual es obtenido por los productores mediante instituciones dedicadas al otorgamiento de financiamiento.

Para este caso se describirá los tipos de fuentes de financiamiento que se puede otorgar en la agricultura como en el desarrollo de la actividad pecuaria, con la finalidad de obtener una mejor perspectiva del financiamiento especialmente en el sector agrícola rural.

4.2.1 Fuentes de financiamiento

Se refiere al origen de los recursos o ingresos con los cuales se espera cubrir el pago de los bienes y servicios necesarios para desarrollar los programas y proyectos. Las fuentes de financiamiento designan el conjunto de capital interno y externo a la organización utilizados para financiamiento de las aplicaciones y las inversiones, al decidir qué fuente de financiamiento usar, la opción principal puede ser externo o interno.

4.2.1.1 Recursos propios

Están formados por las aportaciones de los socios y por los beneficios no distribuidos de la actividad que permanecen en forma de reservas.

4.2.1.2 Recursos ajenos

Son los obtenidos a través de entidades financieras, préstamos de otros agentes o empresas, u otras vías.

A continuación, se presenta el cuadro de financiamiento donde se muestra el tipo de financiamiento de la producción de café cereza en los centros poblados.

Cuadro 22
Aldea Estanzuelas y la Fila
Municipio de Santa María Ixhuatán, departamento de Santa Rosa.
Fuentes de financiamiento de café cereza
Micro finca, subfamiliar y familiar
año 2017
(cifras en quetzales)

Descripción	Micro finca		Subfamiliar		Familiar	
	Interno	Total	Interno	Total	Interno	Total
I. Insumos	54,919	54,919	506,782	506,782	207,931	207,931
II. Mano de obra	-	-	14,396	14,396	40,511	40,511
III. Costos indirectos variables	2,058	2,058	13,272	13,272	7,011	7,011
Total financiamiento de la producción		56,977		534,450		255,453

Fuente: investigación de campo EPS, primer semestre 2017.

Según la investigación se determinó que en las aldeas los pobladores financian su producción con ingresos propios los cuales son obtenidos por la venta de la producción que se obtiene.

4.2.1.3 Limitaciones del financiamiento

Son los obstáculos que el productor encuentra al momento de solicitar un préstamo en las instituciones financieras, este problema afecta considerablemente a las personas de los centros poblados.

Entre los factores que limitan el acceso al financiamiento, se pueden mencionar.

- Altas tasas de interés: esta es una de las causas por la que el productor decide no utilizar las fuentes de financiamiento externas disponibles, por tanto, la tasa de interés lleva consigo el costo financiero el cual afectará inevitablemente en los costos de la producción de café lo que afectaría el precio de venta y como consecuencia baja el margen de ganancia.
- Falta de garantías: este obstáculo es un factor importante, ya que las entidades financieras necesitan un respaldo que les garantice que los créditos más los intereses les serán reintegrados por los agricultores. Los pequeños agricultores de la región que carecen de las garantías que requieren las instituciones, por lo que no pueden respaldar un crédito debido a que una buena parte de estos arrendan las tierras, por lo que no pueden ofrecerlas como garantías hipotecarias.

4.2.1.4 Asistencia técnica

La asistencia técnica en la producción agrícola se refiere al asesoramiento necesario con el propósito de dar un mejor uso y aprovechar los recursos e insumos al máximo y por ende un mayor beneficio en la producción, para el cultivo de café, se puede utilizar asesoría técnica la cual puede ser contratada por dichas unidades productivas y en otras ocasiones es proporcionada por los proveedores de insumo, el cual lo proveen como un estímulo para consumir sus productos.

CAPÍTULO V RENTABILIDAD DE CAFÉ CEREZA

La rentabilidad de una producción es el resultado de la relación entre la utilidad obtenida y la inversión efectuada, para el presente caso se utilizan los indicadores económicos necesarios para evaluarlas desde el punto de vista del rendimiento. Para llevar a cabo dicho análisis se toma como base el estado de resultados por estrato.

5.1 ESTADO DE RESULTADOS

Según Salguero (2009) "Es el estado financiero que refleja de una forma ordenada los ingresos, costos y gastos de un período dado, el estado de resultados sirve para dar a conocer el importe de ganancia o pérdida al final de un período" (p. 67).

A continuación, se presenta el estado de resultado con relación a las ventas de la producción de café en los tres estratos investigados.

Cuadro 23
Aldea Estanzuelas y la Fila
Municipio de Santa María Ixhuatán, Departamento de Santa Rosa.
Estado de resultados
por estrato y tamaño de finca
Del 01 de enero al 31 de diciembre 2017
(cifras en quetzales)

Descripción	microfinca	subfamiliar	familiar
Ventas	94,920	612,220	323,400
(-) Costo de producción de café	56,976	534,450	255,453
Ganancia marginal	37,944	77,770	67,947
(-) Costos y gastos	-	-	-
Ganancia / pérdida	37,944	77,770	67,947
Rentabilidad			
Ganancia neta / Ventas netas	0.40	0.13	0.21
Ganancia neta / Costos + gastos	0.67	0.15	0.27

Fuente: investigación de campo EPS, primer semestre 2017

Según el estado de resultados se muestra que en las micro fincas se obtiene una mayor rentabilidad en la producción, esto debido a que los costos son menores por la mano de obra familiar la cual no es costeada en los egresos, los costos representan para las micro fincas 60%, en las subfamiliares un 87% ya que en este estrato para algunos procesos la

mano de obra es asalariada, en las fincas familiares este representa un 79%, la razón es que el proceso de producción se lleva a cabo con mano de obra asalariada por la extensión de tierra que es cultivada.

5.2 INDICADORES AGRÍCOLAS

El objetivo de los indicadores agrícolas es examinar la productividad de cada uno de los factores que intervienen en la producción, Estos hacen referencias a las relaciones que se tienen entre los diferentes elementos que se utilizan para la producción de café cereza.

5.2.1 Producción física

Es la relación que tiene la producción con los factores físicos durante el proceso del cultivo.

A continuación, se presenta el cuadro que refleja los indicadores de la producción física del cultivo.

Cuadro 24
Aldea Estanzuelas y la Fila
Municipio de Santa María Ixhuatán, Departamento de Santa Rosa.
Indicadores de producción física
por estrato y tamaño de finca
año 2017

No.	Concepto	Relación	indicador
Micro fincas			
1	Producción de café	<u>678</u>	38
	Número de manzanas	18	
2	Producción de café	<u>678</u>	7
	Quintales de fertilizantes	94	
3	Producción de café	<u>678</u>	3
	Jornales	249	
Sub familiares			
1	Producción de café	<u>4,373</u>	39
	Número de manzanas	113	
2	Producción de café	<u>4,373</u>	3
	Quintales de fertilizantes	1,713	

Continúa en la página siguiente...

...Viene de la página anterior

No.	Concepto	Relación	indicador
3	Producción de café	<u>4,373</u>	3
	Jornales	1,606	
Familiares			
1	Producción de café	<u>2,310</u>	33
	Número de manzanas	69	
2	Producción de café	<u>2,310</u>	4
	Quintales de fertilizantes	616	
3	Producción de café	<u>2,310</u>	3
	Jornales	848	

Fuente: investigación de campo EPS, primer semestre 2017.

La producción de café cereza en los centros poblados en relación con la extensión de tierra cultivada se puede observar que es la subfamiliar la que tiene el mayor porcentaje de participación con una diferencia del 1.97% con las micro fincas, y un 5.13% con las familiares.

5.2.2 Producción monetaria

Este tipo de indicadores muestra la relación que se tienen entre los diferentes factores monetarios que son requeridos en el proceso.

A continuación, se muestran los indicadores de producción monetaria en los estratos de fincas.

Cuadro 25
Aldea Estanzuelas y la Fila
Municipio de Santa María Ixhuatán, Departamento de Santa Rosa.
Indicadores de producción monetaria
por estrato y tamaño de finca
año 2017

No.	Concepto	Relación	indicador
Micro fincas			
1	Insumos	<u>Q 54,918</u>	0.9639
	Costo directo de producción	Q 56,976	

Continúa en la página siguiente...

...Viene de la página anterior

No.	Concepto	Relación	indicador
2	Costos indirectos variables	<u>Q 2,058</u>	0.0361
	Costo directo de producción	Q 56,976	
Sub familiares			
1	Insumos	<u>Q 506,781</u>	0.9482
	Costo directo de producción	Q 534,449	
2	Mano de obra	<u>Q 14,396</u>	0.0269
	Costo directo de producción	Q 534,449	
3	Costos indirectos variables	<u>Q 13,272</u>	0.0248
	Costo directo de producción	Q 534,449	
Familiares			
1	Insumos	<u>Q 207,931</u>	0.8140
	Costo directo de producción	Q 255,453	
2	Mano de obra	<u>Q 40,510</u>	0.1586
	Costo directo de producción	Q 255,453	
3	Costos indirectos variables	<u>Q 7,011</u>	0.0274
	Costo directo de producción	Q 255,453	

Fuente: investigación de campo EPS, primer semestre 2017

Los elementos del costo que participan en la producción, así como lo refleja el cuadro anterior son los insumos los que absorben la mayor cantidad de los recursos económicos que son invertidos en el proceso productivo es en las micro fincas donde se consume un 97% por cada quetzal del total de los costos.

5.2.3 Factores de la producción

Son los insumos, bienes o servicios que se utilizan para producir otros bienes o servicios existen cuatro tipos de factores de producción: tierra, trabajo, capital y tecnología, este indicador muestra la relación que se tienen entre los diferentes factores de producción requeridos durante en el proceso. (Roldán, 2017, pár.1)

A continuación, se muestran los indicadores de los factores de producción en los diferentes estratos de fincas analizadas.

Cuadro 26
Aldea Estanzuelas y la Fila
Municipio de Santa María Ixhuatán, Departamento de Santa Rosa.
Indicadores de factores de producción
por estrato y tamaño de finca
año 2017

No.	Concepto	Relación	indicador
Micro fincas			
1	Costo de insumos	<u>Q 54,918</u>	3,051
	Número de manzanas	Q 18	
2	Costo directo de producción	<u>Q 56,976</u>	84
	Producción	Q 678	
Sub familiares			
1	Costo de mano de obra	<u>Q 14,396</u>	9
	Jornales trabajados	Q 1,606	
2	Costo de insumos	<u>Q 506,781</u>	4,485
	Número de manzanas	Q 113	
3	Costo directo de producción	<u>Q 534,449</u>	122
	Producción	Q 4,373	
Familiares			
1	Costo de mano de obra	<u>Q 40,510</u>	48
	Jornales trabajados	Q 848	
2	Costo de insumos	<u>Q 207,931</u>	3,013
	Número de manzanas	Q 69	
3	Costo directo de producción	<u>Q 255,453</u>	111
	Producción	Q 2,310	

Fuente: investigación de campo EPS, primer semestre 2017.

Este indicador refleja la cantidad de dinero que consume cada uno de los factores de producción dentro de los cuales están los jornales, tierra y la producción obtenida, de esta forma se puede observar que la mayor cantidad de recursos son destinados a los insumos para lograr una producción óptima.

CONCLUSIONES

A continuación, se presentan las conclusiones respectivas, derivadas del trabajo de investigación realizado en las aldeas de Estanzuelas y La Fila, denominado “costos financiamiento y rentabilidad de unidades agrícolas producción de café cereza” realizado en el Ejercicio Profesional Supervisado- EPS- primer semestre del año 2017.

1. La explotación agrícola y uso inadecuado de los recursos naturales en las áreas rurales y la producción de desechos sólidos permite su degradación, al año 2017 la situación es crítica debido a la contaminación que las personas generan esto trae serias complicaciones a los habitantes por el nivel de contaminación que se genera y afecta a la fauna silvestre, también con el avance de la frontera agrícola.
2. La producción de café es uno de los productos agrícolas localizados en el área de estudio, los esfuerzos para su mantenimiento son menores, sin embargo, el poco conocimiento técnico que poseen los agricultores ha dado paso a que las plantaciones padezcan de enfermedades, como: la roya la cual tiene un impacto negativo en la economía familiar y local.
3. En los centros poblados la forma de trabajo se hace de forma manual, mano de obra no calificada y herramienta rudimentaria ya que en su mayoría son pequeños productores y solo cuentan con pequeñas parcelas para su producción, esto ha provocado que la producción de café sea baja y este expuesta a diferentes tipos de enfermedades.
4. El financiamiento es una fuente de ingreso que puede ser utilizada como capital de trabajo, en Estanzuelas y La Fila los productores no cuentan con financiamiento externo por parte de las instituciones bancarias ya que estos no cuentan con suficientes garantías y un bajo ingreso económico afecta de manera negativa a la producción ya que no permite una tecnificación adecuada y así poder incrementar la producción de café.

5. El estrato con más rentabilidad según la investigación son las micro fincas ya que en estas los costos representan un 62.42% de las ventas esto debido a que en esta la mano de obra es familiar, en comparación con la sub familiar y familiar la cual la mano de obra es remunerada los costos representan para las sub familiar un 87.29%, y la familiar un 78.99% respectivamente. Debido a que el trabajo familiar no remunerado es el más usado en los centros poblados las personas no tienen una fuente de ingresos la cual les ayude a alcanzar un desarrollo personal e integral que les permita vivir en condiciones adecuadas.

RECOMENDACIONES

A continuación, se presentan las recomendaciones pertinentes, procedentes de las conclusiones de la investigación realizada.

1. Es necesario que las autoridades locales dirijan esfuerzos que permitan el manejo adecuado de los recursos naturales y asegurar la protección del medio ambiente, para lograrlo se debe hacer conciencia en la población de la importancia de mantener una biosfera saludable que permita el sostenimiento de la flora y fauna aun existente.
2. Que los agricultores unifiquen esfuerzos y buscar apoyo en instituciones como Ministerio de Agronomía Ganadería y Alimentación -MAGA- también, a la Asociación Nacional de Café -ANACAFÉ-, así de esta forma mejorar los cultivos y que les permita aumentar los volúmenes de producción, con mejor tecnificación en los procesos de cuidados se disminuye la probabilidad que los cultivos sufran de plagas y enfermedades, y por consiguiente lograr un beneficio mayor en la producción.
3. Que los agricultores busquen programas de capacitación específicamente en lo agrícola en instituciones como -ANACAFÉ- que les permita actualizarse en las técnicas de manejo de cultivos y de esta manera lograr un desarrollo productivo y económico, al lograr una mejor competitividad del producto al lograr cosechas de calidad.
4. Es aconsejable que de forma colectiva los productores de café se acerquen a las instituciones financieras y de esta forma buscar soluciones adecuadas y acordes a los ingresos de los pequeños productores, y lograr el financiamiento para la producción de café, ya que es esta la vía para lograr un progreso y desarrollo socioeconómico en los centros poblados.
5. Que los productores de las aldeas de Estanzuelas y La Fila se organicen en cooperativas y asociaciones de productores y en conjunto con la Asociación

Nacional del Café -ANACAFÉ-, se asesoren y fijen un determinado precio para que los intermediarios paguen el precio justo por el producto, de esta forma lograr mejores rendimientos económicos en la producción de café.

REFERENCIAS BIBLIOGRÁFICAS

- Álvarez, L. (30 de Noviembre de 2017). elPeriódico. Recuperado el 15 de Septiembre de 2018, de <http://ssl.elperiodico.com.gt/inversion/2017/11/30/pocas-oportunidades-de-empleo-para-los-jovenes/>
- Instituto Nacional de Bosques. (20 de Enero de 2010). Programa de Incentivos Forestales pinped. Obtenido de <http://www.inab.gob.gt/>
- Asociación Nacional del Café. (junio de 2013). Variedades de café resistentes a la roya. El cafetal, edición 35, pp.10-11. Recuperado el 25 de junio de 2017
- Cepicafe. (2003). Mejoramiento de la productividad del cultivo de café de las organizaciones socias de cepicafe,. manejo fitosanitario en el cultivo de café.
- Congreso de la República de Guatemala. (2001). Ley contra el lavado de dinero u otros activos Decreto No. 67-2001. Guatemala.
- Congreso de la República de Guatemala. (2002). Decreto No. 12-2002 Código Municipal. Guatemala: diario de Centro America.
- Congreso de la República de Guatemala. (2002). Ley de bancos y Grupos financieros, Decreto No. 19-2002. Guatemala.
- Congreso de la República de Guatemala. (2002). Ley de supervisión financiera Decreto No. 18-2002. Guatemala.
- Congreso de la República de Guatemala. (2005). Acuerdo Gubernativo Decreto No. 58-2005. Guatemala.
- Congreso de la República de Guatemala. (2002). Ley monetaria, Decreto No. 17-2002. Guatemala.
- Estrada, G. D. (2012). “epidemiología de la roya del café causada por hemileia vastatrix berk. & br., en las regiones central y sur occidental de Guatemala, c.a.”. Guatemala.
- González, D. (15 de junio de 2017). Historia del centro poblado. (X. Castillo, Entrevistador)
- Hernández Prado, C. H., Díaz Ortega, V. M., & Hernández Sincal, F. (2013). Curso de Finanzas III. Guatemala: Universidad de San Carlos. Recuperado el 25 de Agosto de 2017
- Instituto Nacional de Bosques. (25 de Enero de 2017). Programa de Incentivos Forestales. Recuperado el 20 de junio de 2017, de <http://www.inab.gob.gt/>

- Instituto Nacional de Estadística. (Julio, 2017). Índice de Precios al Consumidor y Costo de la Canasta Básica Alimentaria y Vital. Guatemala,; INE. Obtenido de índice de precios al consumidor.
- López, R. E. (2007). Diagnóstico Socioeconómico, potencialidades productivas y propuestas de inversión . Guatemala.
- Martelle, M. D. (08 de junio de 2006). www.mailxmail.com. Recuperado el 20 de junio de 2017, de <http://www.mailxmail.com/curso-fundamentos-costos/estado-costos-producción>
- Merino, J. P. (15 de Enero de 2012). definición.de. Obtenido de <http://definición.de/ecosistema/>
- Morataya. (22 de junio de 2017). Historia del centro poblado. (D. Vasquez, Entrevistador)
- Municipalidad de Santa María Ixhuateán. (20 de junio de 2017). Monografía. Guatemala.
- Porto, J. P., & Merino, M. (2009). Recuperado el 20 de 10 de 2017, de www.definición.de.: <http://definición./ecosistema/>
- Roldán, P. N. (2017). <http://economipedia.com/definiciones/factores-de-producción.html>. Obtenido de <http://economipedia.com/definiciones/factores-de-producción.html>
- Recinos, R. M. (2006). Análisis de estados financieros auditados como base para la evaluación de riesgos y toma de descisiones en el otorgamiento de créditos mayores en una entidad bancaria. Universidad de San Carlos de Guatemala. Guatemala: Usac. Recuperado el 10 de 08 de 2016, de http://biblioteca.usac.edu.gt/tesis/03/03_1826.pdf
- Salguero, M. L. (2009). Contabilidad I, Con base en NIIF (Décima Segunda Edición ed.). Guatemala: Ediciones Contables, Administrativas, Financieras y Auditoría - ECAFYA-. Recuperado el 20 de 09 de 2017

