

**ALDEAS ESTANZUELAS Y LA FILA  
MUNICIPIO DE SANTA MARÍA IXHUATÁN  
DEPARTAMENTO DE SANTA ROSA**

**“COSTOS, FINANCIAMIENTO Y RENTABILIDAD DE UNIDADES PECUARIAS”  
(CRIANZA Y ENGORDE DE POLLO)**

**INGRID ADALY COROY CAN**

**TEMA GENERAL**

**“CARACTERIZACIÓN SOCIOECONÓMICA AMBIENTAL Y PROYECTOS  
COMUNITARIOS RURALES SOSTENIBLES”**

**ALDEAS ESTANZUELAS Y LA FILA  
MUNICIPIO DE SANTA MARÍA IXHUATÁN  
DEPARTAMENTO DE SANTA ROSA**

**TEMA INDIVIDUAL**

**“COSTOS, FINANCIAMIENTO Y RENTABILIDAD DE UNIDADES PECUARIAS”  
(CRIANZA Y ENGORDE DE POLLO)**

**FACULTAD DE CIENCIAS ECONÓMICAS  
UNIVERSIDAD DE SAN CARLOS DE GUATEMALA  
2019**

2019

(c)

FACULTAD DE CIENCIAS ECONÓMICAS  
EJERCICIO PROFESIONAL SUPERVISADO  
UNIVERSIDAD DE SAN CARLOS DE GUATEMALA

ALDEAS ESTANZUELAS Y LA FILA  
MUNICIPIO DE SANTA MARIA IXHUATÁN  
DEPARTAMENTO DE SANTA ROSA  
VOLUMEN 4

2-83-15 CPA-2017

Guatemala, C.A.

Se hace la observación que el autor de este informe es el único responsable de su contenido, con base en el Capítulo II, Artículo 8°. Inciso 8.3 del Reglamento del Ejercicio Profesional Supervisado, de la Facultad de Ciencias Económicas, Universidad de San Carlos de Guatemala.

UNIVERSIDAD DE SAN CARLOS DE GUATEMALA  
FACULTAD DE CIENCIAS ECONÓMICAS

"COSTOS, FINANCIAMIENTO Y RENTABILIDAD DE UNIDADES PECUARIAS  
(CRIANZA Y ENGORDE DE POLLO)"

ALDEAS ESTANZUELAS Y LA FILA  
MUNICIPIO DE SANTA MARÍA IXHUATÁN  
DEPARTAMENTO DE SANTA ROSA

INFORME INDIVIDUAL

Presentado a la Honorable Junta Directiva y al

Comité Director

del

Ejercicio Profesional Supervisado de

La Facultad de Ciencias Económicas

por

INGRID ADALY COROY CAN

previo a conferírsele el título

de

CONTADORA PÚBLICA Y AUDITORA

En el Grado Académico de

LICENCIADA

Guatemala, mayo de 2019

**HONORABLE JUNTA DIRECTIVA  
DE LA FACULTAD DE CIENCIAS ECONÓMICAS  
DE LA UNIVERSIDAD DE SAN CARLOS DE GUATEMALA**

<b>Decano:</b>	<b>Lic. Luis Antonio Suárez Roldán</b>
<b>Secretario:</b>	<b>Lic. Carlos Roberto Cabrera Morales</b>
<b>Vocal Primero:</b>	<b>Lic. Carlos Alberto Hernández Gálvez</b>
<b>Vocal Segundo:</b>	<b>MSc. Byron Giovanni Mejía Victorio</b>
<b>Vocal Cuarto:</b>	<b>Br. CC.LL. Silvia María Oviedo Zacarías</b>
<b>Vocal Quinto:</b>	<b>P.C. Omar Oswaldo García Matzuy</b>

**COMITÉ DIRECTOR DEL  
EJERCICIO PROFESIONAL SUPERVISADO**

<b>Decano:</b>	<b>Lic. Luis Antonio Suárez Roldán</b>
<b>Coordinador General:</b>	<b>Dr. Felipe de Jesús Pérez Rodríguez</b>
<b>Director de la Escuela de Economía:</b>	<b>Lic. William Edgardo Sandoval Pinto</b>
<b>Director de la Escuela Contaduría Pública y Auditoría:</b>	<b>Lic. Felipe Hernández Sincal</b>
<b>Director de la Escuela de Administración de Empresas:</b>	<b>Lic. Carlos Alberto Hernández</b>
<b>Director del IIES:</b>	<b>Lic. Miguel Angel Castro Pérez</b>
<b>Jefe del Depto. de PROPEC:</b>	<b>Lic. Hugo Rolando Cuyán Barrera</b>
<b>Delegado Estudiantil Área de Economía:</b>	
<b>Delegado Estudiantil Área de Contaduría Pública y Auditoría:</b>	
<b>Delegado Estudiantil Área de Administración de Empresas:</b>	





## ÍNDICE GENERAL

<b>INTRODUCCIÓN</b>	<b>i</b>
<b>CAPÍTULO I</b>	
<b>CONTEXTO TERRITORIAL</b>	
<b>1.1 SANTA MARÍA IXHUATÁN</b>	<b>1</b>
1.1.1 Antecedentes históricos	1
1.1.2 Localización y extensión	2
1.1.3 División política y administrativa.	4
1.1.4 Clima	5
1.1.5 Población	6
1.1.6 Remesas familiares	12
<b>1.2 ESTANZUELAS Y LA FILA</b>	<b>12</b>
1.2.1 Antecedentes históricos	12
1.2.2 Localización y extensión	13
1.2.3 División política y administrativa	14
1.2.4 Clima	15
1.2.5 Población	16
1.2.6 Migración	23
1.2.7 Ecosistema	24
1.2.7.1 Agua	24
1.2.7.2 Bosques	25
1.2.7.3 Suelos	25
1.2.7.4 Flora y fauna	25
1.2.7.5 Orografía	26
1.2.7.6 Áreas protegidas	26
<b>1.3 ÁMBITO SOCIAL DE LAS ALDEAS DE ESTANZUELAS Y LA FILA</b>	<b>27</b>
1.3.1 Organización	27
1.3.1.1 Sociales	27
1.3.1.2 Ambientales	27
1.3.1.3 Culturales	27
1.3.1.4 Deportivas	28
1.3.1.5 Otras	28
<b>1.4 SERVICIOS BÁSICOS Y SU INFRAESTRUCTURA</b>	<b>29</b>
1.4.1 Educación	29
1.4.2 Salud	32
1.4.3 Agua	32

1.4.4	Drenajes	33
1.4.5	Energía eléctrica domiciliar y alumbrado público	34
1.4.6	Letrinas y otros servicios sanitarios	35
1.4.7	Sistema de recolección y de tratamiento de desechos sólidos	36
1.4.8	Cementerios	37
1.4.9	Sistema de tratamiento de aguas servidas	37
<b>1.5</b>	<b>ENTIDADES DE APOYO</b>	<b>38</b>
1.5.1	Estatales	38
1.5.2	Privadas	38
1.5.3	Internacionales	39

## **CAPÍTULO II CARACTERIZACIÓN DE LA PRODUCCIÓN DE LAS ALDEAS ESTANZUELAS Y LA FILA**

<b>2.1</b>	<b>ACTIVIDADES PRODUCTIVAS</b>	<b>40</b>
2.1.1	Actividad agrícola	41
2.1.2	Actividad pecuaria	43
2.1.3	Actividad artesanal	44
2.1.4	Comercios y servicios	46

## **CAPÍTULO III COSTO DE PRODUCCIÓN PECUARIA**

<b>3.1</b>	<b>CRIANZA Y ENGORDE DE POLLO</b>	<b>49</b>
3.1.1	Identificación del producto	49
3.1.2	Características tecnológicas	50
3.1.3	Volumen y valor de la producción de la crianza y engorde de pollo	50
3.1.4	Destino de la producción	51
3.1.5	Flujograma del proceso productivo	51
3.1.6	Costos de producción	52
3.1.6.1	Hoja técnica del costo directo de producción	53
3.1.6.2	Estado de costo directo de producción	54

## **CAPÍTULO IV FINANCIAMIENTO**

<b>4.1</b>	<b>ASPECTOS GENERALES DEL FINANCIAMIENTO</b>	<b>56</b>
4.1.1	Crédito	57
4.1.1.1	Características del crédito	57
4.1.1.2	Objetivos del crédito	57

4.1.1.3 Tipos de crédito	58
4.1.2. Procedimiento para obtener crédito	58
4.1.2.1 Requisitos a cumplir	58
4.1.3 Condiciones del crédito	60
4.1.3.1 Plazos	61
4.1.3.2 Tasa de interés	61
4.1.3.3 Garantías	61
4.1.3.4 Líneas de crédito	62
4.1.4 Marco legal aplicable	62
4.1.5 Caracterización del financiamiento	63
4.1.5.1 Financiamiento otorgado	63
4.1.5.2 Destino del financiamiento otorgado	64
<b>4.2. FINANCIAMIENTO DE LA CRIANZA Y ENGORDE DE POLLO</b>	<b>64</b>
4.2.1 Fuentes de financiamiento	64
4.2.1.1 Recursos propios	65
4.2.1.2 Limitaciones del financiamiento	66
4.2.1.3 Asistencia técnica	66

## **CAPÍTULO V RENTABILIDAD DE LA CRIANZA Y ENGORDE DE POLLO**

<b>5.1 ESTADO DE RESULTADOS</b>	<b>67</b>
<b>5.2 INDICADORES PECUARIOS</b>	<b>68</b>
5.2.1 Ratios técnicos	68
5.2.2 Ratios económicos	69
<b>5.3 INDICADORES FINANCIEROS</b>	<b>70</b>
5.3.1 Margen de la ganancia neta sobre las ventas	71
5.3.2 Margen de utilidad sobre costos y gastos	71
5.3.3 Margen de utilidad bruta	72
<b>CONCLUSIONES</b>	<b>73</b>
<b>RECOMENDACIONES</b>	<b>75</b>
<b>REFERENCIAS BIBLIOGRÁFICAS</b>	<b>77</b>
<b>ANEXOS</b>	

## ÍNDICE DE CUADROS

No.	Descripción	Pág.
1	Municipio de Santa María Ixhuatán, departamento de Santa Rosa. Población por género, área geográfica, grupo étnico y por edad. Años 2002 y 2017.	6
2	Municipio de Santa María Ixhuatán, departamento de Santa Rosa. Población económicamente activa. Años 2002 y 2017.	8
3	Aldeas Estanzuelas y La Fila. Municipio de Santa María Ixhuatán, departamento de Santa Rosa. Población por sexo, edad, grupo étnico y área geográfica. Año 2017.	17
4	Aldeas Estanzuelas y La Fila. Municipio de Santa María Ixhuatán, departamento de Santa Rosa. Población económicamente activa por género. Años 2002 y 2017.	18
5	Aldeas Estanzuelas y La Fila. Municipio de Santa María Ixhuatán, departamento de Santa Rosa. Población económicamente activa por actividad. Año 2017.	19
6	Aldeas Estanzuelas y La Fila. Municipio de Santa María Ixhuatán, departamento de Santa Rosa. Vivienda por tipo de local, por centro poblado. Años 2002 y 2017.	20
7	Aldeas Estanzuelas y La Fila. Municipio de Santa María Ixhuatán, departamento de Santa Rosa. Nivel de ingresos de la población. Año 2017.	21
8	Aldeas Estanzuelas y La Fila. Municipio de Santa María Ixhuatán, departamento de Santa Rosa. Índice de pobreza. Año 2017.	22
9	Aldeas Estanzuelas y La Fila. Municipio de Santa María Ixhuatán, departamento de Santa Rosa. Inscripción de alumnos según nivel educativo, por centro poblado. Año 2017.	31
10	Aldeas Estanzuelas y La Fila. Municipio de Santa María Ixhuatán, departamento de Santa Rosa. Cobertura del servicio de agua. Año 2017.	33
11	Aldeas Estanzuelas y La Fila. Municipio de Santa María Ixhuatán, departamento de Santa Rosa. Servicio de energía eléctrica. Años 2002 y 2017.	34

12	Aldeas Estanzuelas y La Fila. Municipio de Santa María Ixhuatán, departamento de Santa Rosa. Letrinas y otros servicios sanitarios. Años 2002 y 2017.	35
13	Aldeas Estanzuelas y La Fila. Municipio de Santa María Ixhuatán, departamento de Santa Rosa. Sistema de recolección de basura. Años 2002 y 2017.	36
14	Aldeas Estanzuelas y La Fila. Municipio de Santa María Ixhuatán, departamento de Santa Rosa. Formas de desechar la basura. Años 2002 y 2017	37
15	Aldeas Estanzuelas y La Fila. Municipio de Santa María Ixhuatán, departamento de Santa Rosa. Resumen producción por actividad productiva. Año 2017	40
16	Aldeas Estanzuelas y La Fila. Municipio de Santa María Ixhuatán, departamento de Santa Rosa. Producción agrícola. Superficie, volumen y valor de la producción. Año 2017. (cifras en quetzales)	41
17	Aldeas Estanzuelas y La Fila. Municipio de Santa María Ixhuatán, departamento de Santa Rosa. Producción pecuaria. Volumen y valor de la producción. Año 2017. (cifras en quetzales).	44
18	Aldeas Estanzuelas y La Fila. Municipio de Santa María Ixhuatán, departamento de Santa Rosa. Producción artesanal. Volumen y valor de la producción. Año 2017 (cifras en quetzales)	45
19	Aldeas Estanzuelas y La Fila. Municipio de Santa María Ixhuatán, departamento de Santa Rosa. Inventario de establecimientos comerciales. Año 2017.	46
20	Aldeas Estanzuelas y La Fila. Municipio de Santa María Ixhuatán, departamento de Santa Rosa. Inventario de establecimientos de servicios. Año 2017.	48
21	Aldeas Estanzuelas y La Fila. Municipio de Santa María Ixhuatán, departamento de Santa Rosa. Crianza y engorde de pollo. Volumen y valor de la producción. Año 2017.	51
22	Aldeas Estanzuelas y La Fila. Municipio de Santa María Ixhuatán, departamento de Santa Rosa. Crianza y engorde de pollo. Hoja técnica del costo directo de producción de un pollo. Año 2017.	53

- 23 Aldeas Estanzuelas y La Fila. Municipio de Santa María Ixhuatán, departamento de Santa Rosa. Crianza y engorde de pollo. Costo directo de producción. Del 1 de enero al 31 de diciembre de 2017. 54
- 24 Aldeas Estanzuelas y La Fila. Municipio de Santa María Ixhuatán, departamento de Santa Rosa. Crianza y engorde de pollo. Fuentes de financiamiento. Año 2017. (cifras en quetzales). 65
- 25 Aldeas Estanzuelas y La Fila. Municipio de Santa María Ixhuatán, departamento de Santa Rosa. Crianza y engorde de pollo. Estado de resultados. Del 1 de enero al 31 de diciembre de 2017. (cifras en quetzales). 67

## ÍNDICE DE TABLAS

No.	Descripción	Pág.
1	Municipio de Santa María Ixhuatán, departamento de Santa Rosa. Densidad poblacional. Años 2002 y 2017.	9
2	Aldeas Estanzuelas y La Fila. Municipio de Santa María Ixhuatán, departamento de Santa Rosa. Indicadores demográficos. Años 2002 y 2017.	16
3	Aldeas Estanzuelas y La Fila. Municipio de Santa María Ixhuatán, departamento de Santa Rosa. Crianza y engorde de pollo. Características tecnológicas. Año 2017.	50

## ÍNDICE DE MAPAS

No.	Descripción	Pág.
1	Municipio de Santa María Ixhuatán, departamento de Santa Rosa. Localización geográfica. Año 2017	3
2	Municipio de Santa María Ixhuatán, departamento de Santa Rosa. Aldeas de Estanzuelas y La Fila. Año 2017.	14

## ÍNDICE DE GRÁFICAS

No.	Descripción	Pág.
1	Aldeas Estanzuelas y La Fila. Municipio de Santa María Ixhuatán, departamento de Santa Rosa. Crianza y engorde de pollo. Flujograma del proceso productivo. Año 2017.	52

## ÍNDICE DE FIGURAS

No.	Descripción	Pág.
1	Municipio de Santa María Ixhuatán, departamento de Santa Rosa. Organigrama municipal. Año 2017.	5
2	Aldeas Estanzuelas y La Fila. Municipio de Santa María Ixhuatán, departamento de Santa Rosa. Organigrama de COCODE. Año 2017.	15

## ÍNDICE DE ANEXOS

No.	Descripción	Pág.
1	Municipio de Santa María Ixhuatán, departamento de Santa Rosa. Población total y hogares por centro poblado. Años 2002 y 2017	1-2

## INTRODUCCIÓN

La Universidad de San Carlos de Guatemala, tiene el mandato constitucional de promover la investigación en todas las esferas del saber humano y cooperar en el estudio y solución de los problemas nacionales. Es por ello, que la Facultad de Ciencias Económicas creó el Ejercicio Profesional Supervisado, integrado por equipos de catedráticos y estudiantes con el objeto de contribuir en una política independiente, para el desarrollo económico y social de Guatemala.

Para el efecto se ha desarrollado el tema individual "Costos, financiamiento y rentabilidad de unidades pecuarias" (Crianza y engorde de pollo), el cual está contenido en el informe general "Caracterización socioeconómica, ambiental y proyectos comunitarios rurales sostenibles".

Durante el proceso de investigación se cumplieron los siguientes objetivos: general: conocer, analizar e interpretar las causas fundamentales que explican la situación del proceso productivo pecuario de los centros poblados. Específicos: establecer la forma en la cual determinan los costos, las fuentes de financiamiento que tienen acceso y la rentabilidad que genera a los productores la actividad pecuaria.

El método utilizado para la presente investigación es el científico en las fases: indagatoria, manifestada a través del proceso de recolección de información directamente de las fuentes primarias, como la boleta de censo a la población en general y las entrevistas a autoridades del Municipio y centros poblados en estudio; demostrativa, cuando se comprueba si los datos recopilados durante la investigación coinciden total o parcialmente con la realidad y expositiva, contenida en el presente informe que consiste en la presentación de los resultados obtenidos en todo el proceso de investigación.

Para la realización del estudio, se realizó una visita preliminar de reconocimiento del área durante el período comprendido del 15 al 20 de mayo, en donde se estableció contacto con autoridades municipales, líderes comunitarios, autoridades como: policia

nacional civil, cuerpo de bomberos, líderes religiosos, entre otros. Y el trabajo de campo realizado del 1 al 30 de junio del 2017.

Cabe resaltar el apoyo brindado por los COCODE de ambas comunidades y la colaboración de los pobladores con el acceso a la información. El contenido del documento presenta cinco capítulos, los cuales se detallan a continuación:

Capítulo I, se describe algunas variables e indicadores socioeconómicos y ambientales dentro de los cuales se puede mencionar: el contexto territorial, antecedentes históricos tanto del Municipio como las Aldeas de estudio, el ámbito social, servicios básicos y su infraestructura y entidades de apoyo de las aldeas Estanzuelas y La Fila.

Capítulo II, presenta la caracterización de la producción de las Aldeas, el cual destaca cada una de las actividades productivas, como lo son: la agrícola, pecuaria y artesanal, así también el comercio y los servicios.

Capítulo III, se detalla el costo de la producción pecuaria de las Aldeas y se describe la principal actividad desarrollada que es la crianza y engorde de pollo a través del volumen y valor de la producción así como el costo de producción de dicha actividad.

Capítulo IV, presenta aspectos generales del financiamiento en la crianza y engorde de pollo en los Centros Poblados de estudio.

Capítulo V, detalla los resultados de la producción, a través de la rentabilidad que tiene la producción pecuaria en la crianza y engorde de pollo en las Aldeas de estudio; así como algunos indicadores pecuarios e indicadores financieros.

Finalmente se presentan las conclusiones y recomendaciones de la investigación, así como la bibliografía que sirvió de apoyo para desarrollar dicho estudio y los respectivos anexos.

## **CAPÍTULO I**

### **CONTEXTO TERRITORIAL**

En este capítulo se incluye la información territorial, económica y ambiental que identifican al municipio de Santa María Ixhuatán y las Aldeas de Estanzuelas y La Fila., entre los temas a desarrollar se mencionan: antecedentes históricos del Municipio y las Aldeas en estudio, ámbito social, servicios básicos y su infraestructura y entidades de apoyo.

#### **1.1 SANTA MARÍA IXHUATÁN**

En este apartado se desarrollan los temas relevantes al municipio de Santa María Ixhuatán, departamento de Santa Rosa, los cuales se mencionan a continuación: antecedentes históricos, localización y extensión, división política y administrativa, clima, población y remesas familiares.

##### **1.1.1 Antecedentes históricos**

Originalmente las instalaciones de la municipalidad de Santa María Ixhuatán se encontraban ubicadas en la aldea Santa Anita ya que los fundadores del Municipio en su mayoría eran personas mayores.

En 1835 fue creado como municipio del Estado de Guatemala, en 1836 aparece como municipio del departamento de Santa Rosa y su Cabecera Municipal localizada en el mismo lugar en donde actualmente se encuentra ubicada. Según acuerdo del 27 de enero de 1875, se separa del municipio de Santa María Ixhuatán la comunidad de Santa Anita Nixtiquipaque, nombre que se le atribuye a la comunidad Xinca para formar un nuevo municipio. (Segeplan, 2010)

En 1937 se vuelve a integrar como Aldea el municipio de Santa María Ixhuatán, regresando todos los libros de registros de nacimientos, defunciones, cédulas y

matrimonios, así como los de matrícula de tierra a la municipalidad de Santa María Ixhuatán.

El origen del nombre proviene de Ixhuatán que significa Ixhuatl = palma o palmera; Tlan = sufijo de locativo el cual puede traducirse como: “Lugar de Palmeras” (familia: palmáceas). Título en lengua Xinca: Szampiyá. (Segeplan, 2010)

La feria titular se celebra del 13 al 16 de diciembre de cada año, en honor a Nuestra Señora de Todos Los Santos quien es la patrona del Municipio, regularmente en dicha feria se llevan a cabo actividades culturales de diversa índole.

#### 1.1.2 Localización y extensión

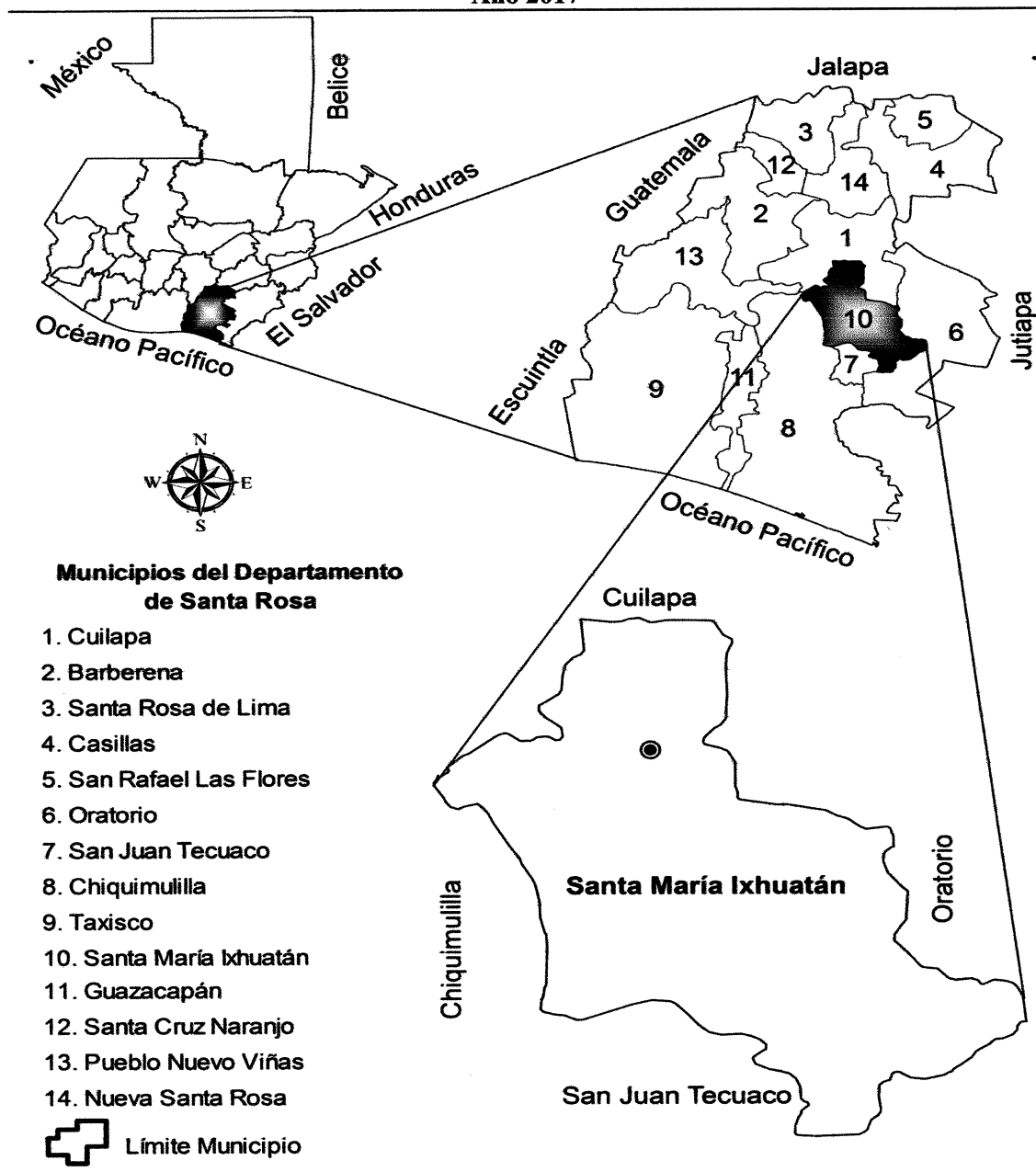
El Municipio se encuentra localizado en el departamento de Santa Rosa, a una altura de 1,290 metros sobre el nivel del mar y se ubica geográficamente en 14° 11' 18" de latitud y 90° 46' 24" de longitud.

Colinda con los siguientes municipios: al norte con Cuilapa, al sur con San Juan Tecuaco, al oriente con Oratorio y al oeste con Chiquimulilla. La cabecera municipal de Santa María Ixhuatán se encuentra ubicada a 85 kilómetros de la ciudad capital por la ruta Interamericana CA-1, a la altura del kilómetro 71 hay un desvío que se aparta 16 kilómetros por carretera asfaltada para llegar a Cabecera Municipal, también se puede ingresar por la ruta CA-2 a través del municipio de San Juan Tecuaco. (Segeplan, 2010)

Según el Diccionario Geográfico Nacional, cuenta con un área aproximada de 113 kilómetros cuadrados y a una distancia de 20 kilómetros de la Cabecera Departamental, los cuales se encuentra asfaltados, la distancia de Cuilapa que es la cabecera departamental a la Ciudad Capital es de 87 Km.

A continuación, se presenta la localización geográfica del municipio de Santa María Ixhuatán respecto al departamento de Santa Rosa.

**Mapa 1**  
**Municipio de Santa María Ixhuatán, departamento de Santa Rosa**  
**Localización geográfica**  
**Año 2017**



Fuente: Instituto Geográfico Nacional -IGN- 2017

El municipio se localiza al sur del país cercano a la línea costera, lo que define sus características climatológicas.

### 1.1.3 División política y administrativa.

Se refiere a la delimitación geográfica en la que se encuentra el Municipio, así como a la forma en la que se organiza y administra política y socialmente, por medio de las autoridades encargadas de dirigir el mismo.

Está estructurada por la Cabecera Municipal, la cual se encuentra dividida en 29 aldeas, 19 caseríos, 6 fincas y un cantón.

Según comparación con la información del Censo Nacional de Población 2002 y la obtenida en la investigación de campo del Ejercicio Profesional Supervisado de 2017, se puede destacar que varios caseríos cambiaron a categoría de aldea, entre ellos se mencionan los siguientes: Cerro El Chato, El Camalote, El Manacal, Los Hatillos, San Francisco, La Laguna, Nuevo Pineda, Santa Bárbara, Finca Viejas, La Laguneta. Además se identificaron cinco fincas nuevas: Cerro de Ávila, El Zarzal, Plan Grande, Rancho Viejo y San Silvestre.

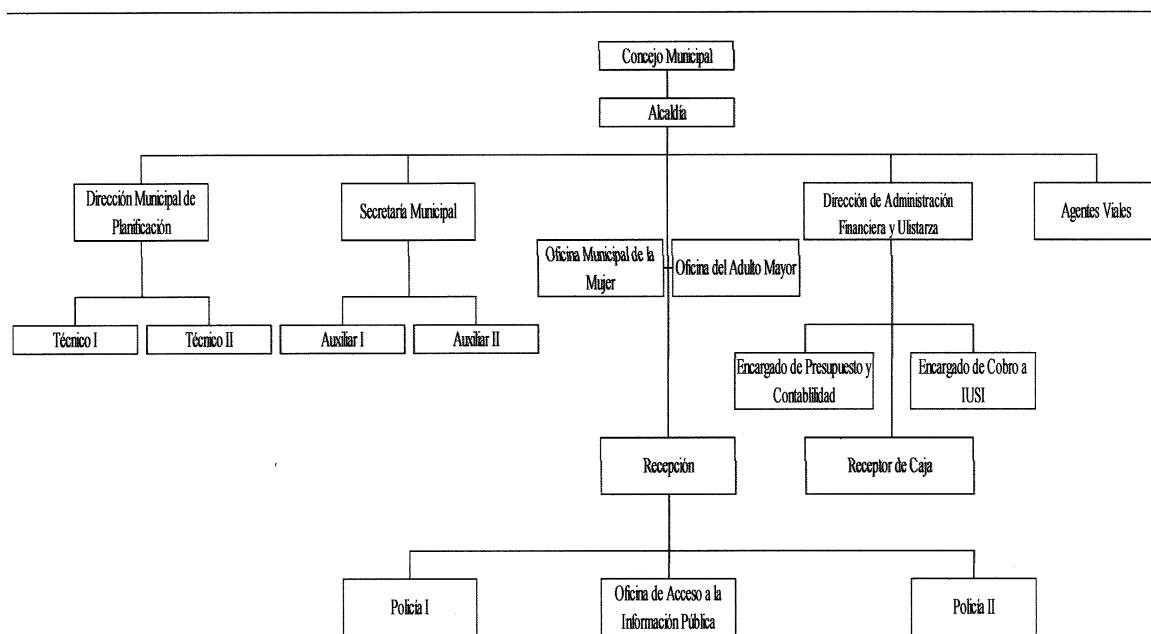
La gestión del gobierno municipal corresponde exclusivamente al Concejo coordinado por el Alcalde, quien coordina y atiende las necesidades observadas y planteadas por los vecinos y la comunidad, además de velar por la ejecución de los proyectos sociales y de inversión de capital para contribuir al desarrollo conforme a la disponibilidad de los recursos.

De acuerdo al Decreto No. 12-2002 Código Municipal, la naturaleza del Municipio es la unidad básica de la organización territorial del Estado y espacio inmediato de participación ciudadana en los asuntos públicos. El derecho de la autonomía municipal está garantizado a través de la Constitución Política de la República de Guatemala. (Congreso de la República, 2002)

El Municipio cuenta con una Municipalidad, integrada de la siguiente forma: Concejo Municipal, Alcalde, Secretario, Tesorero, cuatro subalternos del Secretario y dos subalternos del Tesorero.

A continuación, se muestra la estructura organizacional que corresponde a la municipalidad de Santa María Ixhucatán.

**Figura 1**  
**Municipio de Santa María Ixhucatán, departamento de Santa Rosa**  
**Organigrama municipal**  
**Año 2017**



Fuente: Municipalidad de Santa María Ixhucatán, 2017

#### 1.1.4 Clima

El Municipio se caracteriza por ser templado y con temperatura que oscila entre 20° y 25°, con una precipitación pluvial anual de 1,000 a 2,000 mm y humedad relativa entre 31% a 40% datos a octubre de 2017. Las características climatológicas dependen de la altura, además existen algunas áreas planas en la región sur, las cuales se les denomina bajíos, cuya temperatura es alta similar a la región costera, por encontrarse ya en la parte del litoral del pacífico. (Insivumeh, 2017)

El valor máximo promedio mensual de velocidad del viento es de 12.99 Km/h y una presión atmosférica de 1,010.68 mBar.

### 1.1.5 Población

Constituido por un grupo de personas que se establecen en un área geográficamente determinada.

- Población total y número de hogares

Según proyecciones realizadas en la investigación de campo en el año 2017, la población del municipio de Santa María Ixhuatán es de 22,483 habitantes y 4,706 hogares. Se puede observar la distribución de los habitantes y los hogares según el último censo realizado en el año 2002 en el cual Santa María Ixhuatán contaba con 19,480 personas y 4,077 viviendas.

- Población por género, área geográfica, grupo étnico y edad

En el siguiente cuadro se puede observar el censo oficial 2002 y la proyección elaborada al 2017 del Municipio, por género, área geográfica, grupo étnico y por edad.

**Cuadro 1**  
**Municipio de Santa María Ixhuatán, departamento de Santa Rosa**  
**Población por género, área geográfica, grupo étnico y por edad**  
**Años 2002 y 2017**

<b>Descripción</b>	<b>2002</b>	<b>%</b>	<b>2017</b>	<b>%</b>
<b>Sexo</b>				
Hombres	9,769	50.15	10,454	46.50
Mujeres	9,711	49.85	12,029	53.50
<b>Total</b>	<b>19,480</b>	<b>100.00</b>	<b>22,483</b>	<b>100.00</b>
<b>Por área geográfica</b>				
Urbana	3,456	17.74	3,989	17.74
Rural	16,024	82.26	18,494	82.26
<b>Total</b>	<b>19,480</b>	<b>100.00</b>	<b>22,483</b>	<b>100.00</b>
<b>Por grupo étnico</b>				
Indígena	173	0.89	225	1.00
No Indígena	19,307	99.11	22,258	99.00
<b>Total</b>	<b>19,480</b>	<b>100.00</b>	<b>22,483</b>	<b>100.00</b>
<b>Rango de edades</b>				
0 a 14	8,472	43.49	8,625	38.35
15 a 64	10,004	51.36	12,600	56.05
65 en adelante	1,004	5.15	1,258	5.60
<b>Total</b>	<b>19,480</b>	<b>100.00</b>	<b>22,483</b>	<b>100.00</b>

Fuente: elaboración propia, con base en los datos del XI Censo Nacional de Población y VI de Habitación 2002 del Instituto Nacional de Estadística -INE-

Se puede observar en el cuadro anterior el porcentaje de hombres y mujeres ha cambiado considerablemente, la diferencia entre ambos es 0.30% en el año 2002, mientras que en las proyecciones para el 2017 es de 7%.

En relación a la población por área geográfica se localizó concentrada con un 17.74% en el área urbana y un 82.26% en el área rural.

El grupo étnico que predomina en esta región es no indígena con una representación del 99.11%, la no aceptación de la existencia del grupo Xinca en esta región, puede ser a causa del racismo o desconocimiento de los orígenes de la cultura; sin embargo existen y definen su identidad y pertenencia cultural de manera relacional, a partir de sus relaciones tenenciales con la tierra, la organización social y productiva y la concepción del territorio como un pueblo diferenciado en la sociedad.

Según el censo realizado en junio 2017 el rango de edades en la que se concentra la población oscila entre las edades de 15 a 64 años.

Según las proyecciones del Instituto Nacional de Estadística, la tasa promedio anual de crecimiento es de 1.03% anual, esto indica que la población ha tenido un crecimiento moderado lo cual conlleva a que la densidad poblacional no aumente considerablemente.

- Población económicamente activa -PEA-

Según el Instituto Nacional de Estadística y el criterio que se utilizó en el XI Censo Nacional de Población 2002, la población económicamente activa se encuentra en los rangos de edades de 15 a 64 años, que poseen trabajo ya sea formal o informal, familiar o asalariado.

A continuación se presenta la información de la población económicamente activa de Santa María Ixhucatán con base al XI Censo Nacional de Población 2002 del Instituto Nacional de Estadística -INE- y proyecciones 2017.

**Cuadro 2**  
**Municipio de Santa María Ixhuatán, departamento de Santa Rosa**  
**Población económicamente activa**  
**Años 2002 y 2017**

<b>Descripción</b>	<b>2002</b>	<b>%</b>	<b>2017</b>	<b>%</b>
<b>Sexo</b>				
Hombres	4,539	91.00	5,240	91.00
Mujeres	449	9.00	518	9.00
<b>Total</b>	<b>4,988</b>	<b>100.00</b>	<b>5,758</b>	<b>100.00</b>
<b>Por área geográfica</b>				
Urbana	848	17	979	17.00
Rural	4,140	83	4,779	83.00
<b>Total</b>	<b>4,988</b>	<b>100.00</b>	<b>5,758</b>	<b>100.00</b>
<b>Por actividad económica</b>				
Agrícola	4,240	85.01	4,894	85.00
Pecuario	25	0.50	29	0.50
Artesanal	4	0.08	6	0.10
Industria	100	2.00	115	2.00
Comercio	170	3.41	196	3.40
Servicios	449	9.00	518	9.00
<b>Total</b>	<b>4,988</b>	<b>100.00</b>	<b>5,758</b>	<b>100.00</b>

Fuente: elaboración propia, con base en los datos del XI Censo de Población y VI de Habitación 2002 del Instituto Nacional de Estadística -INE-

En el cuadro anterior se puede observar que la población económicamente activa en el año 2002 del municipio de Santa María Ixhuatán es equitativa, debido a que ambos géneros contribuyen económicamente al sostenimiento de los hogares.

Adicionalmente, se observa que el incremento de la población económicamente activa es mayor en el área rural; pues en el área urbana no existen oportunidades de trabajo a raíz del bajo desarrollo.

Según los resultados obtenidos en los censos 2002 y 2017, reflejaron que la actividad agrícola es la que predomina en el municipio de Santa María Ixhuatán; debido al suelo fértil que permite producir diversidad de cultivos seguida de los servicios.

- Densidad poblacional

Permite observar la distribución de la población dentro del territorio del Municipio, en esencia sirve para saber cuántas personas hay por kilómetro cuadrado.

En la siguiente tabla se muestra el comportamiento de la densidad poblacional durante los años 2002 y proyecciones del 2017.

**Tabla 1**  
**Municipio de Santa María Ixhuatán, departamento de Santa Rosa**  
**Densidad poblacional**  
**Años 2002 y 2017**

<b>Fuente</b>	<b>Población</b>	<b>Población por km <sup>2</sup></b>
Censo 2002	19,480	172
Proyección 2017	22,483	199

Fuente: elaboración propia, con base en los datos del XI Censo Nacional de Población y VI de Habitación 2002 del Instituto Nacional de Estadística -INE-

El municipio de Santa María Ixhuatán tiene una extensión de 113 kilómetros cuadrados según el Instituto Geográfico Nacional –IGN-; por lo tanto la proyección realizada para el presente año en la cual se establece una densidad poblacional de 199 habitantes por kilómetro cuadrado, lo que representa un aumento de 27 habitantes por kilómetro cuadrado en comparación al año 2002, lo que indica que ha tenido un aumento de 15% en un lapso de 15 años y estos datos reflejan que existe un índice de densidad moderado en comparación con el departamento.

De tal forma se considera que aunque revele un aumento en personas el suelo es quebrado, por lo que no permite extenderse solo proporciona ciertas posibilidades de elevar la producción y demanda de servicios públicos.

- Migración

Esto consiste en el cambio permanente de residencia o el desplazamiento de una persona hacia otros lugares o destinos, diferentes a su lugar de origen.

De acuerdo al Censo Nacional de Población del año 2002 los movimientos migratorios han tenido un impacto social, lo cual conlleva a un decremento neto de 3,062.

**a) Inmigración**

Según el Censo Nacional de Población 2002, las personas provenientes de otros departamentos a residir en el Municipio ascienden a la cantidad de 1,349 habitantes que representa un 7% de la población total; esto debido a varios factores como: matrimonio, familiares y laborales.

**b) Emigración**

Según los datos del Censo Nacional de Población 2002, está representada por un total de 4,411 habitantes que representa un 23%; entre los motivos que originan este fenómeno están los familiares, estudiantiles y oferta laboral, lo que obliga a los jefes de familia ya sea padre o madre a abandonar su residencia habitual, hacia la ciudad de Guatemala, como también fuera del país con mayor afluencia a Estados Unidos de América, en busca de mejorar las condiciones de vida.

**• Pobreza**

Se refiere a la imposibilidad que tiene una persona de tener acceso a los medios necesarios para satisfacer sus necesidades básicas, que inciden en el nivel y calidad de vida. Esta situación afecta al mayor porcentaje de la población específicamente a los grupos vulnerables, como lo son las mujeres, niños y ancianos, afectándoles de manera directa en su calidad de vida; debido a la escasa capacitación de la población en actividades que les permita incrementar sus ingresos, este grupo poblacional es el que con dificultad adquiere la canasta básica mínima de alimentos.

Según la Secretaría General de Planificación -SEGEPLAN-; los mapas de pobreza emitidos en el año 2002, el municipio de Santa María Ixhuatán presenta un índice de pobreza general de 74.01% con un porcentaje de pobreza extrema de 25.32% y un 25.99% de no pobreza, en tanto para el año 2011 presenta una relación de pobreza general de 66.9% con una tasa de pobreza extrema de 19.4% y un 33.1% de no pobreza,

lo cual presenta una rebaja de pobreza general de 7.11%. Estos indicadores presentan que el municipio tiene una incidencia de pobreza más elevada tanto a nivel departamental como a nivel nacional. (Segeplan, 2010)

- **Desnutrición**

Según el III Censo Nacional de Talla en escolares de primer grado de educación primaria del sector oficial (MINEDUC - SESAN 2008), califica al municipio con categoría de vulnerabilidad moderada debido a que el 37.7% de los escolares en ese año se encontraban con retardo en talla, lo que indica un grado de desnutrición crónica, así mismo un retardo moderado de 28.6% y 9% con retardo severo. (Ministerio de Educación, 2009)

Según el programa para la Reducción de la Desnutrición Crónica 2006 y 2016, de la Secretaría General de Planificación -SEGEPLAN- el municipio de Santa María Ixhuatán se encuentra dentro del margen de desnutrición moderada con un índice de 37.75% a 49.35%, dato que podría incrementar al no tomar las medidas necesarias para frenar este fenómeno que trae como consecuencia la limitación del desarrollo cerebral y la dificultad para concentrarse.

- **Empleo**

Según la información del plan de desarrollo municipal de SEGEPLAN, el 85% de la PEA trabaja en la agricultura e industria y en el comercio trabaja el 10% en la región del casco urbano y en la aldea Estanzuelas.

El 30% de esta población se consideran trabajadores no calificados, lo que muestra la necesidad existente de impulsar la formación técnica de recursos humanos para las actividades productivas, en relación con el empleo visible en el Municipio es de 28%.

#### a) Subempleo

El subempleo se refiere a utilizar las habilidades de una persona parcialmente, así también únicamente en cortas jornadas y por ende la remuneración que se paga es menor al mínimo establecido por la legislación.

Entre las actividades que se pueden desarrollar en este rubro se pueden mencionar: actividades de traspatio, ventas informales, tortillerías y trabajos domésticos.

Según la información del plan de desarrollo municipal de SEGEPLAN, el subempleo visible en el municipio de Santa María Ixhuatán es de 61%, correspondiente a la población que trabaja por cuenta propia y temporal, por lo cual no cuentan con prestaciones laborales ni seguro social.

#### 1.1.6 Remesas familiares

En el Municipio existe solamente una entidad bancaria el cual es el Banco de Desarrollo Rural -BANRURAL- quien reporta la cantidad promedio mensual de 7,580 remesas pagadas, que asciende a un valor de Q 12,760,000.00 equivalente a un promedio de Q 1,683.38 por remesa recibida.

### 1.2 ESTANZUELAS Y LA FILA

En este apartado se desarrollan aspectos importantes de las aldeas Estanzuelas y La Fila, del municipio de Santa María Ixhuatán, departamento de Santa Rosa, entre los cuales se pueden mencionar: antecedentes históricos, localización y extensión, división política y administrativa, clima, población, migración, ecosistemas entre ellos: agua, bosque, suelos, flora y fauna, orografía y áreas protegidas.

#### 1.2.1 Antecedentes históricos

La aldea Estanzuelas se constituyó en 1580, su nombre tiene origen en la palabra "Estancia", para los habitantes del lugar en ese entonces significaba "lugar para descansar y de consuelo", debido a que transitaban por esta comunidad forasteros originarios de los

municipios de San Juan Tecuaco y Chiquimulilla, mismos que realizaban un intercambio comercial con Santa María Ixhuatán. (Gonzales, 2017)

La aldea La Fila fue fundada en 1910, formada por personas de diferentes departamentos. El motivo de esta migración fue por una de las fincas aledañas al territorio de la Aldea, la cual era generadora de empleo, esta absorbía a jornaleros y otorgaba ingreso familiar. Dichas personas necesitaban un lugar para hospedarse e iniciaron a construir las casas paralelas a la calle, por tal razón se le denominó aldea La Fila.

### 1.2.2 Localización y extensión

La extensión territorial de Estanzuelas es de 5.6 kilómetros cuadrados y está ubicado a 1,300 metros sobre el nivel del mar, sus colindancias son las siguientes: al norte con el casco urbano de Santa María Ixhuatán, al sur con aldea Chuchuapa, al este con las aldeas: La Fila y Media Legua, al oeste con aldea La Laguneta.

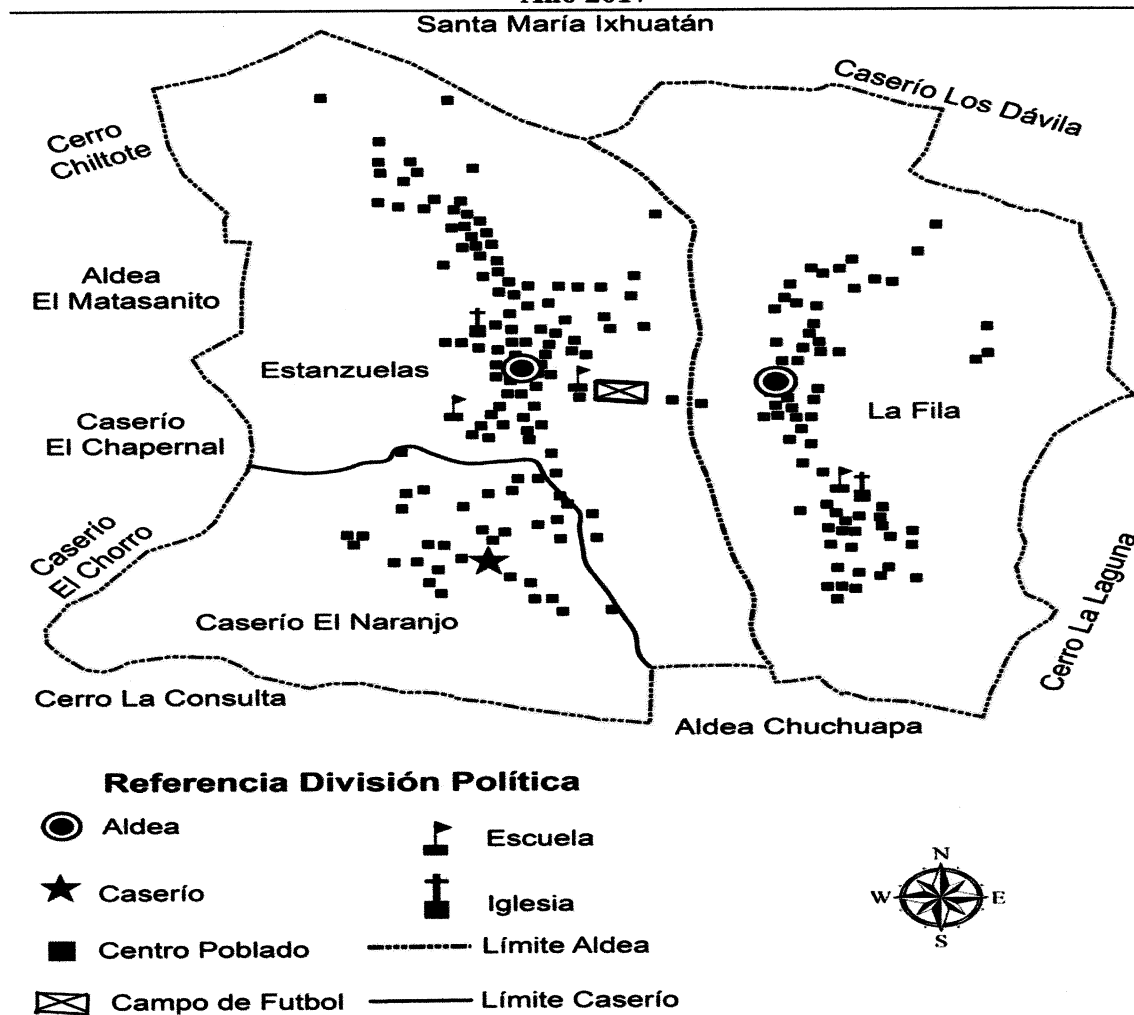
La principal vía de acceso a esta comunidad es por el casco urbano del municipio de Santa María Ixhuatán, a dos kilómetros del cementerio municipal y a dieciséis kilómetros de la Cabecera Departamental, con calle pavimentada y con servicio de transporte público cada quince minutos.

La aldea La Fila tiene una extensión territorial de 2.5 kilómetros cuadrados, colinda al sur con las aldeas La Laguneta y Chuchuapa, al oeste con aldea Estanzuelas, al este con la Finca el Sarsal y al norte por el Caserío Los Dávila.

Para llegar a la Aldea se debe seguir la misma ruta de la aldea Estanzuelas y a medio kilómetro se cruza a la izquierda en un trayecto con calle pavimentada.

A continuación, se presenta el mapa que muestra la localización de ambos centros poblados.

**Mapa 2**  
**Aldeas de Estanzuelas y La Fila**  
**Municipio de Santa María Ixhuatán, departamento de Santa Rosa**  
**Año 2017**



Fuente: Instituto Geográfico Nacional -IGN- 2017

### 1.2.3 División política y administrativa

La división política en la aldea Estanzuelas está constituido de un caserío que lleva por nombre El Naranjo.

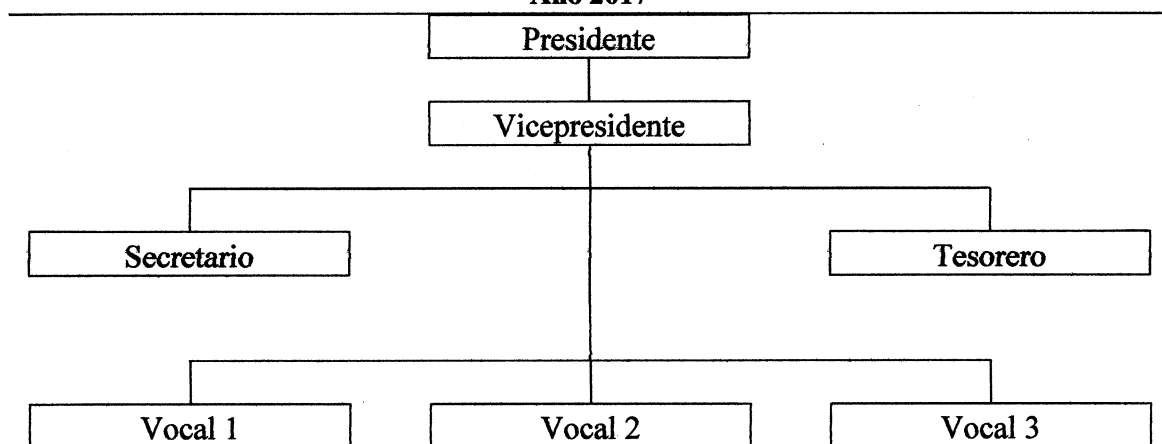
La división administrativa para dicho centro poblado, es dirigida por el Concejo Comunitario de Desarrollo -COCODE-; el cual es encargado de realizar convocatorias cada dos meses con los pobladores de la comunidad, para priorizar necesidades que se

deben realizar para un mejoramiento de la comunidad. Para tener una mejor organización se dividen en: comité de seguridad, deportes y salud.

La división política en la aldea La Fila, se encuentra fraccionada en dos sectores, los cuales son: La Fila que es la parte donde se concentran la mayor cantidad de la población y el sector de La Filita donde las viviendas se encuentran dispersas.

A continuación, se presenta el organigrama de los Consejos Comunitarios de Desarrollo (COCODE) de ambas Aldeas y la línea jerárquica que existe entre los miembros del comité.

**Gráfica 2**  
**Aldeas Estanzuelas y La Fila**  
**Municipio de Santa María Ixhuatán, departamento de Santa Rosa**  
**Organigrama de COCODE**  
**Año 2017**



Fuente: elaboración propia, EPS, primer semestre 2017

Los COCODE de cada Aldea están organizados como establece el Código Municipal Decreto No. 12-2002 para tener representatividad ante el Concejo Municipal y poder solicitar proyectos para cada comunidad.

#### 1.2.4 Clima

Las aldeas Estanzuelas y La Fila cuentan con un clima templado, la temperatura media registrada durante un periodo de cinco días fue de 23° centígrados, con una máxima de

24° y una mínima de 22°, con una velocidad de los vientos de 20.39 Km por hora, con una presión atmosférica de 1,014.09 mbar, humedad que oscila entre el 75% y 80%, debido a su topografía se encuentra en medio de dos zonas, la subtropical húmeda y subtropical muy húmeda, por tal motivo el clima es variado en la región. (Insivumeh, 2017)

La época lluviosa o de invierno es de los meses de junio a agosto y la época de verano en los meses de marzo a mayo.

### 1.2.5 Población

Es una de las variables más importantes y por eso es analizada en la investigación, debido a que es la base para identificar el grado de desarrollo de los centros poblados.

En la tabla siguiente se muestran algunos indicadores demográficos de ambas Aldeas objeto de estudio.

**Tabla 2**  
**Aldeas Estanzuelas y La Fila**  
**Municipio de Santa María Ixhuatán, departamento de Santa Rosa**  
**Indicadores demográficos**  
**Años 2002 y 2017**

<b>Año</b>	<b>Cantidad de habitantes</b>	<b>Tasa de Crecimiento</b>	<b>Número de hogares</b>	<b>Tasa de crecimiento</b>
<b>Estanzuelas</b>				
2002	1,176	0.16	325	1.79
2017	1,204		425	
<b>La Fila</b>				
2002	533	0.84	157	0.80
2017	604		177	

Fuente: elaboración propia, con base en los datos del XI Censo Nacional de Población y VI de Habitación 2002 del Instituto Nacional de Estadística -INE-

La tasa de crecimiento de la población en la aldea La Fila es mayor en comparación con Estanzuelas, esto debido al bajo nivel académico de la población el cual repercute en escasas oportunidades de desarrollo económico y social.

- Población por sexo, edad, grupo étnico y área geográfica

Se detallan los datos de población establecidos durante la investigación en los centros poblados de Estanzuelas y La Fila.

**Cuadro 3**  
**Aldeas Estanzuelas y La Fila**  
**Municipio de Santa María Ixhuatán, departamento de Santa Rosa**  
**Población por sexo, edad, grupo étnico y área geográfica**  
**Año 2017**

Descripción	Estanzuelas		El Naranjo		La Fila	
	Población	%	Población	%	Población	%
<b>Sexo</b>						
Masculino	423	47	149	49	285	47
Femenino	478	53	154	51	319	53
<b>Total</b>	<b>901</b>	<b>100</b>	<b>303</b>	<b>100</b>	<b>604</b>	<b>100</b>
<b>Rango de edad</b>						
0 a 6	125	14	39	13	81	14
7 a 14	128	14	46	15	98	16
15 a 64	590	66	198	65	381	63
65 en adelante	58	6	20	7	44	7
<b>Total</b>	<b>901</b>	<b>100</b>	<b>303</b>	<b>100</b>	<b>604</b>	<b>100</b>
<b>Grupo étnico</b>						
Ladino	895	99	303	100	604	100
Indígena	6	1	-	-	-	-
<b>Total</b>	<b>901</b>	<b>100</b>	<b>303</b>	<b>100</b>	<b>604</b>	<b>100</b>
<b>Área geográfica</b>						
Urbana	-	-	-	-	-	-
Rural	901	100	303	100	604	100
<b>Total</b>	<b>901</b>	<b>100</b>	<b>303</b>	<b>100</b>	<b>604</b>	<b>100</b>

Fuente: investigación de campo, EPS, primer semestre 2017

El sexo que predomina en los centros poblados es el femenino con una diferencia del 4% con relación al masculino para las aldeas Estanzuelas y La Fila, en el caso del caserío El Naranjo es de 2%

En relación con la edad, la población se encuentra concentrada en el rango de 15 a 64 años, con un porcentaje del 66% en Estanzuelas, 65% para El Naranjo y en aldea La Fila el 63%. En Estanzuelas el grupo étnico se identifica en un 99% como ladinos y el 1% indígena, en La Fila y El Naranjo la población es 100% ladina. La población no reconoce

que proviene de raíces Xinca, debido a causa de racismo o desconocimiento de los orígenes de dicha cultura; Sin embargo existen y definen su identidad y pertenencia cultural de manera relacional, a partir de sus relaciones tenenciales con la tierra, la organización social y productiva y la concepción del territorio como un pueblo diferenciado en la sociedad.

- Población económicamente activa -PEA-

La constituye las personas en edad de trabajar, ya sea que estén ocupadas o bien en búsqueda de trabajo.

El siguiente cuadro muestra el porcentaje por género de las personas de ambas Aldeas que actualmente trabajan en comparación con datos del censo realizado por el Instituto Nacional de Estadística en el año 2002.

**Cuadro 4**  
**Aldeas Estanzuelas y La Fila**  
**Municipio de Santa María Ixhuatán, departamento de Santa Rosa**  
**Población económicamente activa por género**  
**Años 2002 y 2017**

Género	Estanzuelas				La Fila			
	Población 2002	%	Población 2017	%	Población 2002	%	Población 2017	%
Hombres	312	88	347	67	169	95	157	65
Mujeres	42	12	174	33	9	5	84	35
<b>Total</b>	<b>354</b>	<b>100</b>	<b>521</b>	<b>100</b>	<b>178</b>	<b>100</b>	<b>241</b>	<b>100</b>

Fuente: elaboración propia, con base en los datos del XI Censo Nacional de Población y VI de Habitación 2002 del Instituto Nacional de Estadística -INE-

Según el cuadro anterior la población económicamente activa en ambas aldeas se encuentra concentrada en el género masculino, sin embargo, también se puede apreciar que la mujer ha incrementado su participación en comparación con los datos del año 2002, debido a la insuficiencia para cubrir las necesidades básicas de la población.

- Actividad productiva

Involucra todas las actividades que contribuyen al producto nacional, tales como la agricultura, las artesanías, el comercio, los servicios y la relación de dependencia, entre otros.

A continuación se presenta la distribución de cada actividad productiva por centro poblado.

**Cuadro 5**  
**Aldeas Estanzuelas y La Fila**  
**Municipio de Santa María Ixhuatán, departamento de Santa Rosa**  
**Población económicamente activa por actividad**  
**Año 2017**

Actividad económica	Estanzuelas		La Fila	
	Cantidad	%	Cantidad	%
Agricultura	175	58	93	64
Servicios	96	32	43	30
Comercio	23	8	7	5
Artesanal	4	1	-	-
Industria	2	1	1	1
Pecuario	2	1	1	1
<b>Total</b>	<b>302</b>	<b>100</b>	<b>145</b>	<b>100</b>

Fuente: investigación de campo EPS, primer semestre 2017

El cuadro anterior refleja que la mayor actividad productiva en los centros poblados en estudio es la agricultura con un 58% y 64% respectivamente para cada Aldea, debido a que la población cuenta con tierras ejidales las cuales explotan en cultivos de granos básicos como: café, maíz, frijol y banano, la segunda actividad es referente a las personas que laboran en servicios con 32% y 30 %.

- Densidad poblacional

La densidad poblacional por kilómetro cuadrado para las aldeas Estanzuelas y La Fila es de 215 y 242 habitantes respectivamente. Por lo que se interpreta un índice alto para ambas Aldeas respecto al municipio de Santa María Ixhuatán que tiene una densidad de 199 personas por km<sup>2</sup>.

- Vivienda

Se presentan los tipos de casas donde habitan y conviven los integrantes de cada familia censada en los centros poblados objeto de estudio, comparados con los datos del Censo Nacional de Población 2002.

**Cuadro 6**  
**Aldeas Estanzuelas y La Fila**  
**Municipio de Santa María Ixhuatán, departamento de Santa Rosa**  
**Vivienda por tipo de local, por centro poblado**  
**Años 2002 y 2017**

Tipo de vivienda	Estanzuelas				El Naranjo				La Fila			
	2002	%	2017	%	2002	%	2017	%	2002	%	2017	%
Casa formal	320	98	308	92	0	0	85	83	156	99	171	97
Improvisada	4	1	15	8	0	0	17	17	-	0	4	2
Rancho	0	0	0	0	0	0	0	0	1	1	2	1
Otro tipo	1	1	-	0	0	0	-	0				
<b>Total</b>	<b>325</b>	<b>100</b>	<b>323</b>	<b>100</b>	<b>0</b>	<b>0</b>	<b>102</b>	<b>100</b>	<b>157</b>	<b>100</b>	<b>177</b>	<b>100</b>

Fuente: investigación de campo EPS, primer semestre 2017.

Según la información recopilada en el año 2017, se puede observar que el tipo de vivienda que predomina es la de casa formal con un total de 308 en aldea Estanzuelas, 85 en el caserío El Naranjo y 171 en aldea La Fila, la mayoría de casas formales son propias.

Además existen 32 viviendas improvisadas en Estanzuelas, construidas con materiales poco resistentes y ubicados en áreas de mayor vulnerabilidad a cualquier riesgo natural o antrópico que pueden sufrir de incendios forestales, deslizamientos de laderas y derrumbes.

- Nivel de ingresos

Para el análisis se clasificaron los ingresos mensuales promedio que percibe un hogar, obtenido de las ocupaciones de cada miembro.

En el cuadro siguiente se puede observar los niveles de ingresos con que cuentan los habitantes de las Aldeas.

**Cuadro 7**  
**Aldeas Estanzuelas y La Fila**  
**Municipio de Santa María Ixhuatán, departamento de Santa Rosa**  
**Nivel de ingreso de la población**  
**Año 2017**

Nivel de ingreso	Estanzuelas		La Fila	
	Cantidad	%	Cantidad	%
De Q. 1.00 a Q. 600.00	69	22	26	17
De Q. 601.00 a Q. 1,200.00	56	18	31	21
De Q. 1,201.00 a Q. 1,800.00	28	9	25	17
De Q. 1,801.00 a Q. 2,396.00	49	16	16	11
De Q. 2,397.00 a Q. 3,000.00	33	11	16	11
De Q. 3,001.00 a Q. 3,600.00	19	6	12	8
De Q. 3,601.00 a Q. 4,257.00	19	6	8	5
De Q. 4,258.00 a Q. 4,860.00	10	3	5	3
De Q. 4,861.00 a Q. 5,460.00	7	2	3	2
De Q. 5,461.00 a más	23	7	7	5
<b>Total</b>	<b>313</b>	<b>100</b>	<b>149</b>	<b>100</b>

Fuente: investigación de campo EPS, primer semestre 2017

Se observa que el 65% de la población de Estanzuelas y el 66% de la población de La Fila, perciben un ingreso comprendido entre Q 1.00 a Q 2,396.00, el 23% y 24% respectivamente se encuentran en el rango de ingresos de Q 2,397.00 a Q 4,257.00 y el 12% y 10% correspondiente se encuentran entre Q 4,258.00 a más de Q 5,461.00 por su actividad productiva; esto repercute en los hogares los cuales no alcanzan a cubrir el costo de la canasta básica vital que según el Instituto Nacional de Estadística –INE- se establece a junio de 2017 en Q 264.68 al día y de Q 7,940.42; debido a falta de fuentes de trabajo y preparación técnica de los trabajadores, lo que da como resultado la limitación al desarrollo económico y social de los centros poblados.

- Pobreza

Se refiere a la imposibilidad que tiene una persona de tener acceso a los medios necesarios para satisfacer sus necesidades básicas; el cual afecta de manera directa en su calidad de vida, esto debido a la poca capacitación de la población en actividades que les permita incrementar sus ingresos, este grupo poblacional es el que con dificultad adquiere la canasta básica mínima de alimentos.

A continuación, se presenta el cuadro de índices de pobreza de las aldeas en estudio al año 2017.

**Cuadro 8**  
**Aldeas Estanzuelas y La Fila**  
**Municipio de Santa María Ixhuatán, departamento de Santa Rosa**  
**Índice de pobreza**  
**Año 2017**

Descripción	Hogares	%
<b>Estanzuelas</b>		
Extrema pobreza	202	74
Pobreza	71	26
<b>Total</b>	<b>273</b>	<b>100</b>
<b>La Fila</b>		
Extrema pobreza	98	73
Pobreza	36	27
<b>Total</b>	<b>134</b>	<b>100</b>

Fuente: investigación de campo EPS, primer semestre 2017

Según la investigación realizada en la aldea Estanzuelas se determinó que el 74% de los hogares se encuentran en condiciones de extrema pobreza, los cuales perciben ingresos menores a Q 2,396.00 mensuales y el 26% se encuentran en condiciones de pobreza, debido a que sus ingresos oscilan entre Q 2,397.00 a Q 4,257.00. Con base a estos datos se determina que la pobreza representa un total del 87% del total de hogares.

En la aldea La Fila el 73% de los hogares se encuentran en condiciones de extrema pobreza y el 27% en condiciones de pobreza no extrema; lo que constituyen a que exista una pobreza total del 90% del total de hogares.

- **Desnutrición**

Según personal del puesto de salud, en el año 2016 se reportaron cinco casos de desnutrición en la aldea Estanzuelas; de los cuales 4 fueron atendidas y tratadas, así mismo queda para el 2017 un caso de desnutrición; el cual se encuentra en tratamiento por el Hospital Regional de Cuilapa.

Según el personal del puesto de salud en el presente año 2017, para la aldea La Fila no se reportan registros de casos de desnutrición.

- Empleo

La tasa de empleo promedio en ambas Aldeas, según la población económicamente activa -PEA- es de 43% y 40% respectivamente; de estos porcentaje el 58% y 61% trabajan en el sector informal, el restante 21% y 29% se desempeñan en el sector formal, al ser empleados en empresas que se sitúan fuera de los centros poblados. La población económicamente inactiva -PEI- asciende a 24% en ambas Aldeas.

- a) Subempleo

La población de ambos centros poblados ocupada que se encuentra en este rubro es del 51% los cuales se dedican a actividades de traspatio (llamadas así por ser una estructura productiva donde la familia participa y se integra en los procesos de producción, en los espacios libres de la casa que son aprovechados para la siembra de vegetales, hortalizas, hierbas medicinales, crianza de animales, producción de leche, entre otros), ventas informales, tortillerías y trabajos domésticos.

- b) Desempleo

La situación actual según los resultados obtenidos reflejó que la población económicamente activa en aldea Estanzuelas es de 521 habitantes y en La Fila es de 241 personas, de las cuales el 21% y 10% respectivamente no poseen un empleo o lo han perdido.

### 1.2.6 Migración

Consiste en el cambio permanente o temporal de residencia o el desplazamiento de una persona hacia otros lugares o destinos, diferentes a su lugar de origen, implica el cruzar la frontera o el límite geográfico de un país o de un municipio.

- **Inmigración**

Según la investigación de campo realizada en el mes de junio de 2017, del total de la población el 11% y 12% respectivamente no son originarios de Estanzuelas y La Fila, en su mayoría provenientes del altiplano. Algunas de las causas de migración a estas aldeas son por motivos económicos, en estos casos las personas identifican oportunidades de negocios y se establecen dentro de los centros poblados, en otros casos es por la unión matrimonial.

- **Emigración**

Según la investigación de campo del Ejercicio Profesional Supervisado, el total de las personas que se encontraron fuera de ambas Aldeas es de 57 habitantes; de los cuales 34 corresponden a Estanzuelas y 23 a La Fila.

De los 34 habitantes de Estanzuelas que han emigrado 6 se encuentran en Santa María Ixhuatán, 1 en Nueva Santa Rosa, 22 en la Ciudad Capital, 4 en otros departamentos del país y 1 en Estados Unidos. De las 34 personas que emigraron, 30 se fueron de forma temporal y 4 de forma permanente.

### 1.2.7 Ecosistema

Está compuesto por seres vivos como lo son: animales, plantas, microorganismos; los cuales tienen relación con el medio natural donde habitan.

#### 1.2.7.1 Agua

La aldea Estanzuelas cuenta con tres nacimientos:

- **Nacimiento pozo El Aguacate:** es de uso comunitario y cuenta con lavaderos, está ubicado al nor-orienté de la comunidad.
- **Nacimiento El Naranjo:** se encuentra al sur en la montaña denominada el Naranjo, cuenta con un sistema de captación, sirve para abastecer dos pilas públicas ubicadas en el caserío El Naranjo y la otra en el centro de la Aldea.
- **Nacimiento Las Pilitas:** su característica principal es que el agua se conserva fría, ubicadas en un lugar poco accesible.

Al sur de la aldea Estanzuelas se encuentra una laguna, la cual no posee nombre oficial; colinda con aldea Chuchuapa y al este con la aldea La Fila; el agua es de color verde debido a que en época de lluvia las corrientes de agua que desciende de las partes boscosas arrastran la basura orgánica que se genera en las áreas cercanas, mantienen humedad en los alrededores, sirve de riesgo natural y es bebedero para animales silvestres.

La aldea La Fila cuenta con dos nacimientos de agua, uno de ellos se ubica en la parte central a un costado de la iglesia evangélica, el segundo está situado al este del Centro Poblado y cuenta con una pila pública que en la actualidad se encuentra inhabilitada y abandonada.

#### 1.2.7.2 Bosques

Los bosques que se ubican en las Aldeas son de tipo mixto, pertenecen a la región tropical húmeda el cual contiene árboles de coníferos como: ciprés, pino, cedro y latifoliadas tales como: laurel, sauce, amate, pito, encino, cuje, entre otras. No se logró obtener información relacionada a la cantidad de área destinada a bosques tanto conífero como latifoliadas.

#### 1.2.7.3 Suelos

El tipo de suelo que predomina en la región es el llamado Comapa, es de material madre, de lava mafica, relieve ondulado, drenaje interno regular, de color café oscuro, textura y consistencia arcillosa friable, pertenecen a la clase agrológica VII, que son tierras no cultivables, aptas para fines de uso o explotación forestal, de topografía muy fuerte y quebrada con pendiente muy inclinada. (Instituto Geográfico Nacional, 2017)

#### 1.2.7.4 Flora y fauna

En las aldeas Estanzuelas y La Fila se encuentra diversidad de flora silvestre las cuales se mencionan a continuación:

- De frutos nativos: güisquilares, pacayas, jocotes, aguacates, granadillas, naranjales, limonares, chilacayotes, paternas, chiltepe, flor de izote, maguey.
- Medicinales: manzanilla, apazote, pericón, ruda, yerbabuena.
- Maderables entre ellas: encino, ciprés, cedro, cuje.
- Ornamentales se puede mencionar: geranios, rosa de castillo, chatías, clavel, rosales, bombilios, confite, nazareno.

Dentro de la fauna silvestre de los centros poblados se encuentran las siguientes especies:

- Mamíferos: tacuazín, mapache, comadreja, taltuza, liebre, armadillo, rata de monte y murciélago.
- Aves: paloma, pijuy, chorchá, pájaro carpintero, chara, ceniztonle, zope, codorniz, cheje, colibrí, gavián, lechuza, clisclis, tortolita y rey zope.
- Anfibio: rana y sapo.
- Reptiles: cascabel, masacuata, coral, lagartijas, iguana y tamagás.

#### 1.2.7.5 Orografía

En la aldea Estanzuelas existen tres montañas, las cuales rodean los centros poblados estas son: la Tigra, El Tetereque y El Naranja donde está asentado el Caserío.

#### 1.2.7.6 Áreas protegidas

La aldea La Fila cuenta con dos áreas protegidas: la primera está a cargo del Instituto Nacional de Bosques a través del Programa de Incentivos Forestales para poseedores de pequeñas extensiones de tierra de vocación forestal o agroforestal conocida como PINPEP; el cual está dirigida a personas que poseen terrenos menores a 15 hectáreas, pagándoles por sembrar árboles o dar manejo a los bosques naturales. (Instituto Nacional de Bosques, 2017)

Dicho programa inició en el año 2007 en la finca denominada Tío Alfredo, con una cobertura de 7.51 hectáreas

La segunda área está a cargo de la municipalidad de Santa María Ixhuatán, es conocida como el Astillero; el cual cuenta con una extensión de 4 caballerías, que consiste en cultivar árboles para poder reforestar áreas que han sido deforestadas.

### **1.3 ÁMBITO SOCIAL DE LAS ALDEAS DE ESTANZUELAS Y LA FILA**

En este capítulo se desarrolla lo relacionado a las organizaciones sociales, ambientales, culturales, deportivas y otras con que cuentan las aldeas de Estanzuelas y La Fila.

#### **1.3.1 Organización**

Compuesta por las diferentes entidades organizadas que operan en las comunidades y contribuyen al desarrollo a través de actividades en beneficio social.

##### **1.3.1.1 Sociales**

Las aldeas Estanzuelas y La Fila, cuentan con un Comité Comunitario de Desarrollo -COCODE-, el cual está integrado por el presidente, vicepresidente, secretario, vocal I, vocal II y vocal III. La función principal del comité es promover el desarrollo comunitario, a través de consejos y acuerdos que permitan mejorar la organización en la comunidad, orientar a los pobladores en caso de desastre y gestionar el apoyo para mejorar las condiciones de vida de los habitantes de los centros poblados en estudio.

##### **1.3.1.2 Ambientales**

El centro poblado de La Fila cuenta con dos entidades que se encargan de las áreas boscosas aledañas al centro poblado como el Instituto Nacional de Bosques -INAB- y la Municipalidad de Santa María Ixhuatán, estas ayudan a cultivar y proteger árboles para poder reforestar áreas que lo necesiten.

##### **1.3.1.3 Culturales**

Son los maestros de las escuelas de ambas Aldeas quienes colaboran en mínima parte con la organización de las actividades culturales; en la que participan los alumnos, las

cuales se llevan a cabo una vez cada año dentro de las instalaciones de los centros educativos respectivos.

#### 1.3.1.4 Deportivas

La aldea Estanzuelas cuenta con una Asociación de Fútbol llamada –ASOFUTBOL-, quienes se encargan de las actividades y eventos deportivos con las aldeas cercanas; entre ellas la aldea La Fila. Entre los eventos que realizan se encuentran campeonatos de fútbol.

#### 1.3.1.5 Otras

La aldea Estanzuelas cuenta con algunos grupos organizados que ayudan a la población, tales como: comité de emergencia, que se encarga de organizar a los pobladores en caso de un desastre natural o similar, cuentan con las herramientas necesarias para cualquier emergencia.

Así también cuenta con un comité de salud, el cual tiene a su cargo velar por el bienestar de los habitantes, organizar jornadas de fumigación para mitigar plagas en los cultivos, además de realizar actividades de recolección de basura para limpiar las calles.

Así mismo cuenta con un comité de seguridad, este se encarga de vigilar y organizar a la población para mantener controlados los hechos delictivos.

Además se cuenta con el Comité para el Desarrollo Integral Comunitario -ACODIC-, constituido en el año 2002, integrado por dos representantes de las siguientes aldeas: Chuchuapa, La Fila, Estanzuelas, Media Legua, Cerro Chato, los Hatios, La Esperanza, y Llano Grande; entre las funciones asignadas se encuentran: gestionar el servicio de agua potable, realizar el cobro a los habitantes beneficiados, entre otras.

En cuanto a la aldea La Fila, la única organización que les brinda el apoyo respectivo para todas las necesidades sociales que la población demande es el COCODE, el cual mantiene una relación muy estrecha con los habitantes de la Aldea.

## **1.4 SERVICIOS BÁSICOS Y SU INFRAESTRUCTURA**

De acuerdo a la información recabada por medio del censo realizado; entrevistas llevadas a cabo a entidades prestatarias de los servicios en dichas Aldeas e información documental, se procede a detallar los siguientes servicios en la satisfacción de las necesidades de los centros poblados de Estanzuelas y La Fila del municipio de Santa María Ixhuatán del departamento de Santa Rosa.

### **1.4.1 Educación**

La aldea Estanzuelas cuenta con una escuela de párvulos, una escuela primaria, un colegio privado de educación media y diversificada y un instituto por cooperativa para básicos.

La aldea La Fila, cuenta únicamente con una escuela que abarca los niveles de educación preprimaria y primaria.

- **Cobertura e infraestructura**

La Escuela Oficial Rural Mixta aldea Estanzuelas de educación primaria cuenta con la siguiente infraestructura: paredes de block, techo de lámina, ventanales dañados, en su mayoría con vidrios quebrados, piso de cemento, con agua entubada, energía eléctrica y servicio de extracción de basura. Las instalaciones tienen capacidad para 200 alumnos, actualmente atienden a 133 alumnos y cuenta con 8 aulas. Los estudiantes obtienen los beneficios de refacción escolar y libros, además la educación es de forma gratuita.

La Escuela Oficial de Párvulos anexa a Escuela Oficial Rural Mixta Aldea Estanzuelas, cuenta con capacidad para atender a 140 estudiantes, en donde se imparten los grados de pre-kínder, kínder y preparatoria. Una de las aulas dispone solo de la mitad del espacio, ya que el techo se encuentra dañado debido al desgaste sufrido de los materiales por el paso de los años, carente en servicio de energía eléctrica como también de agua entubada; posee piso de granito en mal estado, servicio de extracción de basura, el perímetro se encuentra circulado por malla, cuenta con dos maestras; una de ellas

imparte clases a dos grados. Los alumnos reciben los beneficios de refacción escolar, libros y educación de forma gratuita.

El Liceo Mixto Bilingüe Pedagógico Moderno, es una institución educativa privada, cuenta con jornada matutina, atienden a primaria y en jornada vespertina básicos y diversificado ofrece las siguientes carreras: bachillerato en computación, perito en administración de empresas y perito contador, cuenta con 16 maestros para ambas jornadas, atiende a 102 alumnos, se encuentra ubicado frente al cruce que conduce a la aldea San José Pineda, cuenta con los siguientes servicios: agua entubada, energía eléctrica, extracción de basura, servicio de limpieza. Su infraestructura consta de paredes de block, techo de lámina, piso de granito, muro de block y portón de malla para ingresar. Cuenta con 10 aulas con capacidad de 15 a 30 alumnos. Las cuotas a cancelar por el servicio de educación son las siguientes: primaria Q 125.00, básicos y diversificado Q 160.00 mensuales.

La Aldea dispone del Instituto de educación básica por cooperativa, las instalaciones en su mayoría se observan en óptimas condiciones, paredes de block, techo de lámina, piso de granito, el muro perimetral es de block y malla con algunos agujeros, así también cuentan con 6 aulas de las cuales en el presente año se utilizan 4 únicamente, con capacidad para 40 alumnos y 2 aulas para 25 estudiantes, así como también un centro de cómputo, energía eléctrica, agua entubada, servicio de extracción de basura y servicio de limpieza. Cuentan con 137 alumnos, 7 maestros, no recibe ayuda del Gobierno de Guatemala a través del Ministerio de Educación, sufragar gastos por medio de una cuota que los padres pagan que asciende a la cantidad de Q 30.00 mensuales.

La Escuela Oficial Rural Mixta Aldea La Fila, actualmente imparte clases de preprimaria y primaria en jornada matutina, la primaria cuenta con 8 salones con la siguiente infraestructura: paredes de block, techo de lámina, circulado por el perímetro con malla metálica en malas condiciones, piso de granito, ventanales con vidrios quebrados, servicio de energía eléctrica, agua entubada, con 95 alumnos inscritos y 5 maestros, está instalada sobre la calle principal de la Aldea, cuenta con una vía de acceso

la cual se encuentra pavimentada. Entre los beneficios que tienen los estudiantes están: refacción escolar, libros y educación gratuita.

A continuación se detalla la información de alumnos inscritos en el año 2017, así como también la deserción y repitencia del año 2016.

**Cuadro 9**  
**Aldeas Estanzuelas y La Fila**  
**Municipio de Santa María Ixhuatán, departamento de Santa Rosa**  
**Inscripción de alumnos según nivel educativo, por centro poblado**  
**Año 2017**

Niveles	Alumnos inscritos		Total	%	Deserción		%	Repitencia		%
	M	F			M	F		M	F	
<b>Estanzuelas</b>										
Preprimaria	18	22	40	10	-	-	-	-	-	-
Primaria	88	63	151	37	2	-	0.49	5	3	1.94
Básicos	75	86	161	39	-	-	-	4	-	0.97
Diversificado	32	28	60	14	-	-	-	-	-	-
<b>Total</b>	<b>213</b>	<b>199</b>	<b>412</b>	<b>100</b>	<b>2</b>	<b>-</b>	<b>0.49</b>	<b>9</b>	<b>3</b>	<b>2.91</b>
<b>La Fila</b>										
Preprimaria	12	8	20	21	-	-	-	-	-	-
Primaria	40	35	75	79	-	-	-	-	-	-
<b>Total</b>	<b>52</b>	<b>43</b>	<b>95</b>	<b>100</b>	<b>-</b>	<b>-</b>	<b>-</b>	<b>-</b>	<b>-</b>	<b>-</b>

Fuente: investigación de campo EPS, primer semestre 2017

En conjunto las instituciones educativas de la aldea Estanzuelas cuentan con 412 estudiantes entre jóvenes y niños inscritos en el año 2017, de los cuales el 52% son de género masculino y el 48% corresponde al género femenino y con un 0.49% de deserción en el año 2016. Algunas de las causas son desintegración familiar, trabajo infantil en labores agrícolas. Así también el mayor porcentaje de repitencia está concentrado en el género masculino.

La aldea la fila tiene una cobertura para 95 niños del cual el 55% es de sexo masculino y el 45% es femenino; se puede observar que en este período no ha habido deserciones, ni alumnos en repitencia.

#### 1.4.2 Salud

La aldea de Estanzuelas actualmente cuenta con un puesto de salud, el cual atiende a 2,577 habitantes según el censo del año 2016 llevada a cabo por el Ministerio de Salud Pública y Asistencia Social; dicha institución da cobertura a seis comunidades que son las siguientes: Estanzuelas, La Fila, Caserío Los Dávila, Platanar, La Laguneta y El Chorro. Las enfermedades más comunes son: amigdalitis, infecciones urinarias y amebiasis.

El puesto de salud cuenta con una cobertura del 42%, debido a que carecen de insumos necesarios y falta de personal capacitado para atender a toda la población. Entre las causas de morbilidad que llaman la atención están: trauma contuso craneal, accidente cerebro vascular, insuficiencia cardiaca y cáncer gástrico.

En cuanto a los niveles de morbilidad que son atendidos en el puesto de salud está la infantil con un 14% y la morbilidad general con un 86%.

Las tasas de morbilidad general e infantil representan el número de personas que se enferman por cada 1,000 habitantes, en el caso de la aldea Estanzuelas éstas son de 297 y 769 respectivamente, en cuanto a la aldea La Fila son de 298 y 681.

#### 1.4.3 Agua

El acceso al agua se ha incrementado en los centros poblados en los últimos años, el mismo tiene diferentes usos como lo son: consumo humano, preparación de alimentos, limpieza de hogares, cultivos y otros usos. Las aldeas Estanzuelas y La Fila cuentan con el servicio de agua entubada sin ningún proceso de clorificación o purificación.

A continuación, se muestra la cobertura del servicio de agua entubada de dichas Aldeas.

**Cuadro 10**  
**Aldeas Estanzuelas y La Fila**  
**Municipio de Santa María Ixhuatán, departamento de Santa Rosa**  
**Cobertura del servicio de agua**  
**Año 2017**

<b>Descripción</b>	<b>Estanzuelas</b>		<b>La Fila</b>	
	<b>Hogares</b>	<b>%</b>	<b>Hogares</b>	<b>%</b>
Cuentan con el servicio de agua entubada	239	56	124	70
No cuentan con el servicio de agua entubada	37	9	13	7
Pozo propio	37	9	12	7
Viviendas desocupadas	112	26	28	16
<b>Total</b>	<b>425</b>	<b>100</b>	<b>177</b>	<b>100</b>

Fuente: investigación de campo EPS, primer semestre 2017

La aldea Estanzuelas tiene una cobertura del 56% de hogares que poseen el servicio de agua entubada, esto equivale a un total de 239 familias; el 18% no cuenta con dicho servicio e indican que para obtener el vital líquido se dirigen a las pilas públicas y en ocasiones es compartida por los vecinos, en algunos casos estos poseen pozo artesanal de donde extraen el agua y un 26% de estos hogares se encuentran deshabitadas debido a varias razones entre ellas: por abandono de hogares debido a la inseguridad, conflictos entre vecinos, por mejores oportunidades laborales fuera del centro poblado; por lo cual no fue posible identificar si poseen el servicio de agua entubada.

La aldea La Fila cuenta con una cobertura del 70% que poseen el servicio de agua entubada, equivalente a 124 hogares, el 14% no cuenta con dicho servicio; debido a que son personas de escasos recursos y en otros casos se dirigen a las pilas públicas o con los vecinos que poseen pozo artesanal de donde extraen el vital líquido y un 16% de estos hogares se encuentran deshabitadas por razones laborales las cuales motivan a las personas a madrugar a los centros de trabajo en los centros poblados cercanos, Cabecera Municipal e incluso la Ciudad Capital; por tal razón no se pudo establecer si poseen dicho servicio.

#### 1.4.4 Drenajes

A pesar de que es uno de los servicios públicos importantes, se determinó que el 58% de hogares de la aldea Estanzuelas carecen de dicho beneficio, situación que crea contaminación ambiental, movilización de suelos, daño a caminos, estancamiento de

agua, propagación de plagas y enfermedades, debido a que la forma de deshacerse de las aguas servidas es por medio de tuberías dirigidas a caminos y calles y el 42% restante provienen de uso domésticos y es desechada en la quebrada El Zapote.

En la aldea La Fila, al momento de realizar la investigación de campo se estableció que la totalidad de hogares carece del servicio de drenajes.

#### 1.4.5 Energía eléctrica domiciliar y alumbrado público

Cuenta con una cobertura mediante la red de tendido eléctrico de la empresa ENERGUATE, la cual cuenta con oficina en el municipio de Cuilapa donde atienden a los usuarios de este servicio.

A continuación, se presentan los datos del servicio de energía eléctrica de los centros poblados:

**Cuadro 11**  
**Aldeas Estanzuelas y La Fila**  
**Municipio de Santa María Ixhuatán, departamento de Santa Rosa**  
**Servicio de energía eléctrica**  
**Años 2002 y 2017**

Descripción	Estanzuelas				La fila			
	2002	%	2017	%	2002	%	2017	%
Cuentan con el servicio	231	86	293	69	119	94	141	80
No cuentan con el servicio	38	14	20	5	8	6	8	4
Deshabitadas	0	0	112	26	0	0	28	16
<b>Total</b>	<b>269</b>	<b>100</b>	<b>425</b>	<b>100</b>	<b>127</b>	<b>100</b>	<b>177</b>	<b>100</b>

Fuente: investigación de campo EPS, primer semestre 2017

Según el Instituto Nacional de Estadística –INE- con base en el XI Censo Nacional de Población y VI de Habitación del año 2002, el 86% de hogares de la aldea Estanzuelas contaba con el servicio de energía eléctrica y el 14% de ellas utilizaban otro medio. Al año 2017 el número de hogares es de 425 y de esta cantidad un 69% cuenta con el servicio de electricidad, un 5% de estas no tiene el servicio o es compartida por algún vecino o familiar y el 26% de los hogares se encuentran deshabitadas, razón por la cual no se pudo establecer en estos hogares si cuentan con el servicio.

La aldea La Fila cuenta con 177 hogares al año 2017, del cual se desglosa un 80% que cuentan con el servicio de electricidad, un 6% de estas no tiene el servicio o es compartida por un vecino o familiar y un 14% de los hogares se encuentran deshabitadas.

En cuanto al alumbrado público ambos centros poblados cuentan con este servicio, sin embargo, es insuficiente la cobertura para toda la población, debido a que el mismo se encuentra solo por las calles principales de las comunidades.

#### 1.4.6 Letrinas y otros servicios sanitarios

La letrina es una construcción rústica de cemento o madera, considerada como un servicio necesario dentro de las viviendas, útil para defecar y orinar. La utilización de este servicio es importante para evitar la proliferación de moscas y malos olores, así como mitigar la contaminación en el medio ambiente.

A continuación, se presenta el cuadro de los datos del servicio de letrinas y otros servicios en las Aldeas en estudio.

**Cuadro 12**  
**Aldeas Estanzuelas y La Fila**  
**Municipio de Santa María Ixhuatán, departamento de Santa Rosa**  
**Letrinas y otros servicios sanitarios**  
**Años 2002 y 2017**

Descripción	Estanzuelas				La fila			
	2002	%	2017	%	2002	%	2017	%
Uso de letrina	145	54	190	45	11	9	56	32
Fosa séptica	85	32	119	28	105	81	93	53
No cuentan con el servicio	39	14	4	1	13	10	0	0
Deshabitadas	0	0	112	26	0	0	28	16
<b>Total</b>	<b>269</b>	<b>100</b>	<b>425</b>	<b>100</b>	<b>129</b>	<b>100</b>	<b>177</b>	<b>101</b>

Fuente: investigación de campo EPS, primer semestre 2017

La población de la aldea Estanzuelas, cuenta con el servicio de letrinización el cual representa un 45% del total de la población en tanto que un 28% posee fosa séptica; debido a la falta de una red de drenajes en la Aldea, lo cual repercute negativamente en la salud de los pobladores del lugar, ya que se encuentran expuestos a contraer enfermedades tales como: paludismo, disentería, dengue, entre otras y un 1% representa las viviendas que no disponen de letrinas y otros servicios sanitarios; esto debido a que son de escasos recursos, por lo que realizan sus necesidades a flor de tierra.

La aldea La Fila cuenta con un 32% de hogares que utilizan letrina, un 52% utiliza fosa séptica; ya que el servicio de drenajes no existe dentro de Aldea lo que obliga a los habitantes del lugar a la utilización de letrinas o fosas sépticas.

#### 1.4.7 Sistema de recolección y de tratamiento de desechos sólidos

Los habitantes de las aldeas Estanzuelas y La Fila en su mayoría carecen del servicio de extracción de basura, tampoco cuentan con basurero municipal autorizado para los residuos provenientes de los hogares.

A continuación, se presentan los datos sobre el sistema de recolección de basura de ambas Aldeas en mención.

**Cuadro 13**  
**Aldeas Estanzuelas y La Fila**  
**Municipio de Santa María Ixhuatán, departamento de Santa Rosa**  
**Sistema de recolección de basura**  
**Años 2002 y 2017**

<b>Descripción</b>	<b>Estanzuelas</b>				<b>La fila</b>			
	<b>2002</b>	<b>%</b>	<b>2017</b>	<b>%</b>	<b>2002</b>	<b>%</b>	<b>2017</b>	<b>%</b>
Con el servicio	1	0	96	23	0	0	0	0
Sin el servicio	268	100	217	51	129	100	149	84
Viviendas deshabitadas	0	0	112	26	0	0	28	16
<b>Total</b>	<b>269</b>	<b>100</b>	<b>425</b>	<b>100</b>	<b>129</b>	<b>100</b>	<b>177</b>	<b>100</b>

Fuente: investigación de campo EPS, primer semestre 2017

La aldea Estanzuelas cuenta con servicio de extracción de basura; el que se recolecta por medio de un camión, administrado por la municipalidad de Santa María Ixhuatán, el cual realiza su recorrido los días martes a las siete de la mañana y realiza un cobro mensual de Q 15.00. A pesar de tener acceso al servicio de extracción de basura en la Aldea antes mencionada se estableció que: de 425 hogares, únicamente 96 utilizan el servicio el cual representa un 23%, y los 217 hogares restantes no hacen uso del servicio; debido a costumbres y en algunos casos por la situación económica.

La aldea La Fila no cuenta con servicio de extracción de basura, sino que se deshacen de otras maneras de los desechos sólidos.

A continuación, se presenta la información sobre las formas de desechar la basura en los hogares en los centros poblados en estudio.

**Cuadro 14**  
**Aldeas Estanzuelas y La Fila**  
**Municipio de Santa María Ixhuatán, departamento de Santa Rosa**  
**Formas de desechar la basura**  
**Años 2002 y 2017**

Descripción	Estanzuelas				La fila			
	2002	%	2017	%	2002	%	2017	%
La quema	134	50	169	78	58	46	121	81
La entierra	120	45	17	8	3	2	10	7
Basurero clandestino	14	5	30	14	66	52	18	12
Recicla	0	0	1	0	0	0	0	0
<b>Total</b>	<b>268</b>	<b>100</b>	<b>217</b>	<b>100</b>	<b>127</b>	<b>100</b>	<b>149</b>	<b>100</b>

Fuente: investigación de campo EPS, primer semestre 2017

En la aldea Estanzuelas el 78% de la población quema la basura, lo que contribuye a la contaminación del medio ambiente, el 14% dejan la basura en los basureros clandestinos; lo cual contribuye a propagar enfermedades y crear contaminación visual, poca población tiene conocimiento del sistema de reciclaje y procede a enterrar la basura orgánica.

Debido a que en la aldea La Fila no cuentan con un sistema adecuado de recolección de basura; un 81% de los habitantes proceden a quemarla, un 12% deja los desechos en basureros clandestinos y un 7% lo entierran.

#### 1.4.8 Cementerios

Los pobladores de las aldeas de Estanzuelas y La Fila carecen del servicio público de cementerio dentro de sus comunidades. Al momento de requerir este servicio acuden al cementerio que se encuentra ubicado en la cabecera municipal de Santa María Ixhuatán a una distancia de dos kilómetros de Estanzuelas y tres de La Fila.

#### 1.4.9 Sistema de tratamiento de aguas servidas

Se determinó que para el año 2017 las aldeas Estanzuelas y La Fila carecen de un servicio de tratamiento de aguas servidas, esto debido a que en dichos centros poblados

no existe una red de drenajes que permita captar el flujo de estas aguas y así poder darle un tratamiento adecuado.

En estas Aldeas se pudo constatar que en algunos hogares utilizan fosa séptica para captar las aguas servidas, y debido a que utilizan un diseño muy básico, el agua no es filtrada a un 100% esto provoca la contaminación del suelo y de las fuentes de agua natural subterráneas.

## **1.5 ENTIDADES DE APOYO**

Estas instituciones son de tipo pública, privada e internacional y tienen como finalidad brindar apoyo a la población, en coordinación con la Municipalidad de Santa María Ixhuatán.

De acuerdo a los datos obtenidos por medio del censo realizado en las aldeas de Estanzuelas y La Fila se detallan a continuación las entidades que prestan servicio en las mismas.

### **1.5.1 Estatales**

Son aquellas que brindan soporte a la población y su financiamiento es otorgado por el Estado, en los Centros Poblados existe la siguiente:

- Sub estación Policía Nacional Civil (PNC), Encargada de la seguridad, orden y resguardo de la población a través de la realización de rondas, ya que no cuentan con sede dentro de los centros poblados en estudio.

### **1.5.2 Privadas**

Son las entidades financieras por capital privado, dentro de las cuales están:

- **Génesis Empresarial**, actualmente trabajan con grupos de mujeres que pertenecen a ambos Centros Poblados, capacitándolas técnicamente y brindándoles crédito para poder emprender un negocio propio.
- **Agentes bancarios**, existen tres cajas rurales de los bancos: Banco de Desarrollo Rural –Banrural-, G&T Continental y Banco Industrial, los cuales se encuentran ubicados en la aldea Estanzuelas, los cuales brindan a los habitantes los servicios financieros básicos como lo son: depósitos, retiros, pago de energía eléctrica, pago de servicio de línea telefónica, pago de remesas, entre otros.

### 1.5.3 Internacionales

Son las que traspasan los límites nacionales, regulados por un conjunto de normas propias con el fin de apoyar a comunidades de escasos recursos, se menciona la siguiente:

- **Share International**, actualmente realizan capacitaciones y brindan microcréditos a mujeres emprendedoras.

**CAPÍTULO II**  
**CARACTERIZACIÓN DE LA PRODUCCIÓN DE LAS ALDEAS**  
**ESTANZUELAS Y LA FILA**

En el presente capítulo se dará a conocer la forma en que se encuentra organizada la producción de los centros poblados de Estanzuelas y La Fila, incluyen tanto las actividades productivas como los comercios y servicios, ya que son aspectos esenciales en la perspectiva del desarrollo económico social, el cual mejora la condición de vida de la población.

**2.1 ACTIVIDADES PRODUCTIVAS**

En los centros poblados de Estanzuelas y La Fila, realizan diferentes actividades económicas, dentro de ellas se encuentran: la actividad agrícola, pecuaria y la artesanal, que constituyen las fuentes principales de ingresos para las familias y la economía de las Aldeas.

A continuación se detallan cada una de las actividades productivas reflejadas en el volumen de producción.

**Cuadro 15**  
**Aldeas Estanzuelas y La Fila**  
**Municipio de Santa María Ixhuatán, departamento de Santa Rosa**  
**Resumen producción por actividad productiva**  
**Año 2017**

<b>Actividad</b>	<b>Volumen de producción</b>	<b>Unidad de medida</b>	<b>Valor de la producción Q.</b>	<b>% de participación</b>
Agrícola	22,856	Quintal	2,041,985	87.83
Pecuario	2,385	Unidad	276,850	11.91
Artesanal	15	Unidad	6,100	0.26
<b>Total</b>	<b>25,256</b>		<b>2,324,935</b>	<b>100.00</b>

Fuente: investigación de campo EPS, primer semestre 2017

El cuadro anterior muestra la importancia de las actividades económicas que se realizan en los centros poblados de estudio, se puede establecer que la actividad agrícola es la que más aporta a la economía con un 87.83%; debido a que cuentan con tierras

fértiles para cultivar, dicha actividad es la mayor fuente de alimentos básicos para algunos hogares.

El segundo lugar en importancia lo ocupa la actividad pecuaria con un aporte del 11.91% debido que los productores se benefician de la crianza y engorde de pollo, en su mayoría no son comercializados sino utilizados para el autoconsumo; criados en pequeños espacios en los patios de las viviendas.

El tercer lugar lo ocupa la actividad artesanal, con un 0.26% de aporte a la economía; constituye una fuente en menor ponderación económica, debido que los productores se dedican en mayor proporción a las actividades agrícolas y pecuarias.

#### 2.1.1 Actividad agrícola

Representa el primer lugar en aportación a la economía en los centros poblados de Estanzuelas y La Fila, con un valor de producción anual de Q 2,041,985 por tratarse de productos que tienen como destino el mercado nacional e internacional, constituyen para la población rural su principal fuente de subsistencia.

Los principales productos que se cultivan de acuerdo a su importancia se presentan en el cuadro siguiente:

**Cuadro 16**  
**Aldeas Estanzuelas y La Fila**  
**Municipio de Santa María Ixhuatán, departamento de Santa Rosa**  
**Producción agrícola**  
**Superficie, volumen y valor de la producción**  
**Año 2017**  
**(cifras en quetzales)**

<b>Estrato producto</b>	<b>Unidad económica</b>	<b>Extensión manzanas</b>	<b>Unidad de medida</b>	<b>Volumen producción</b>	<b>Precio</b>	<b>Valor de la producción</b>
<b>Agrícola</b>						
<b>Microfincas</b>						
<b>Total</b>	<b><u>4,702</u></b>	<b><u>112.97</u></b>		<b><u>12,718</u></b>		<b><u>632,985</u></b>
Frijol	70	39.31	Quintal	479	450	215,550

Continúa en la página siguiente...

Viene de la página anterior...

<b>Estrato Producto</b>	<b>Unidad Económica</b>	<b>Extensión Manzanas</b>	<b>Unidad De Medida</b>	<b>Volumen Producción</b>	<b>Precio</b>	<b>Valor de la Producción</b>
Maíz	89	50.05	Quintal	1,558	130	202,540
Café	32	18.42	Quintal	678	140	94,920
Flor de izote	2,000	1	Unidad	4,000	15	60,000
Maguey	2,500	1	Unidad	2,500	10	25,000
Banano	3	1.89	Quintal	155	100	15,500
Piña	1	0.13	Unidad	2,200	4	8,800
Tomate	1	0.45	Caja	100	45	4,500
Cebolla	1	0.18	Quintal	6	500	3,000
Jocote	1	0.09	Ciento	30	30	900
Mango	1	0.09	Ciento	3	200	600
Rábano	1	0.18	Quintal	7	75	525
Güisquil	1	0.09	Unidad	1,000	1	1,000
Limón	1	0.09	Ciento	3	50	150
<b>Sub-familiar</b>						
<b>Total</b>	<b>81</b>	<b>210.53</b>		<b>7,578</b>		<b>1,085,600</b>
Café	31	112.76	Quintal	4,373	140	612,220
Banano	4	14.74	Quintal	1,580	100	158,000
Maíz	23	45.02	Quintal	1,211	130	157,430
Frijol	22	35.13	Quintal	344	450	154,800
Tomate	1	2.88	Cajas	70	45	3,150
<b>Familiar</b>						
<b>Total</b>	<b>3</b>	<b>68.65</b>		<b>2,310</b>		<b>323,400</b>
Café	3	68.65		2,310	140	323,400
<b>Producción total</b>	<b>4,786</b>	<b>392.15</b>				<b>2,041,985</b>

Fuente: investigación de campo EPS, primer semestre 2017

En cuanto a la producción agrícola se puede observar los productos de mayor relevancia para los centros poblados, determinándose que son la fuente de ingresos más representativa, debido a que ocupa a más personas durante el proceso productivo, adicionalmente a que son productos primarios en la dieta de los habitantes del País. Por orden de importancia son los siguientes: café, frijol y maíz.

### 2.1.2 Actividad pecuaria

Es la segunda actividad productiva en las aldeas Estanzuelas y La Fila, consiste principalmente en el engorde de ganado bovino, crianza y engorde de cerdos y crianza y engorde de pollo; representa un 11.90% de la economía con un valor de producción anual de Q 276,850.00.

La actividad de traspatio se ha desarrollado principalmente para el consumo familiar y en poca medida para la venta local, son las mujeres y niños quienes participan en el desempeño de las labores.

Con base al censo realizado, se determinó que la producción pecuaria contribuye de forma complementaria en la economía de los hogares en los centros poblados.

La aldea Estanzuelas cuenta con una microfinca dedicada al engorde de ganado bovino criollo.

El engorde de ganado porcino es otra de las actividades productivas pecuarias que genera beneficios a la economía de los hogares en el centro poblado; el cual no es explotada al máximo; la crianza y engorde de pollo se destina al autoconsumo en un 70% del total de pollo criado y en un 30% las familias las utilizan para la venta y así cubrir necesidades dentro del hogar.

La aldea La Fila cuenta únicamente con la actividad pecuaria de crianza y engorde de pollo, la cual en la mayoría de casos es utilizada para el autoconsumo y en algunas ocasiones las utilizan para la venta lo cual contribuye a complementar los ingresos de la economía en los hogares de dicho centro poblado.

A continuación, se presenta el volumen de producción anual que participa en la economía de las aldeas Estanzuelas y La Fila según censo realizado.

**Cuadro 17**  
**Aldeas Estanzuelas y La Fila**  
**Municipio de Santa María Ixhuatán, departamento de Santa Rosa**  
**Producción pecuaria**  
**Volumen y valor de la producción**  
**Año 2017**  
**(cifras en quetzales)**

<b>Estrato producto</b>	<b>Unidades productivas</b>	<b>Unidad de medida</b>	<b>Volumen de producción</b>	<b>Precio Q.</b>	<b>Valor de la producción Q.</b>
<b>Microfincas</b>					
<b>Totales</b>	<b>216</b>				<b>211,850</b>
<b>Ganado avícola</b>	<b>205</b>		<b>2,318</b>		<b>173,850</b>
Crianza y engorde de Pollo	205	Unidad	2,318	75	173,850
<b>Ganado porcino</b>	<b>9</b>		<b>50</b>		<b>20,000</b>
Ganado porcino	9	Unidad	50	400	20,000
<b>Ganado bovino</b>	<b>2</b>		<b>3</b>		<b>18,000</b>
Vacas	2	Unidad	3	6,000	18,000
<b>Fincas Familiares</b>					
<b>Totales</b>	<b>4</b>				<b>65,000</b>
<b>Ganado bovino</b>	<b>4</b>		<b>14</b>		<b>65,000</b>
Novillas	1	Unidad	4	2,000	8,000
Vacas	1	Unidad	8	6,000	48,000
Novillos	1	Unidad	1	2,000	2,000
Toros	1	Unidad	1	7,000	7,000
<b>Totales</b>	<b>220</b>				<b>276,850</b>

Fuente: investigación de campo EPS, primer semestre 2017

De acuerdo con la investigación de campo, en el cuadro anterior se muestran las principales actividades pecuarias que representan para los habitantes una fuente de empleo y de ingreso para los propietarios. Sin embargo, es importante señalar que la crianza y engorde de pollo que es la actividad más representativa, no es una fuente generadora de riqueza para los centros poblados; se determinó que se destina para el autoconsumo.

### 2.1.3 Actividad artesanal

Representa el tercer lugar en aportación a la economía de los hogares de los centros poblados de Estanzuelas y La Fila.

Existe diversidad de artesanos que se dedican a labores inherentes a estos oficios, que se han transmitido de generación en generación con cierto grado de conocimiento y

técnicas específicas de cada área. Esta actividad productiva contribuye en mínima parte a la economía de los hogares con un 0.26% con un valor de producción anual de Q 6,100.00 en los centros poblados.

La producción artesanal se realiza de forma manual en talleres familiares o comunitarios, los cuales utilizan recursos y materia prima local, con el fin de crear un objeto de manera manual con o sin ayuda de herramientas y maquinaria.

En las aldeas Estanzuelas y La Fila del municipio de Santa María Ixhuatán, es reducido el número de familias que se dedican a la artesanía, las actividades artesanales que se practican son: carpintería y jarcía.

A continuación, se detalla el volumen y valor de la producción anual de la actividad artesanal en los centros poblados.

**Cuadro 18**  
**Aldeas Estanzuelas y la Fila**  
**Municipio de Santa María Ixhuatán, departamento de Santa Rosa**  
**Producción artesanal**  
**Volumen y valor de la producción**  
**Año 2017**  
**(cifras en quetzales)**

<b>Estrato producto</b>	<b>Unidades productivas</b>	<b>Unidad de medida</b>	<b>Volumen de producción</b>	<b>Precio</b>	<b>Valor de la producción Q.</b>
<b>Pequeño artesano</b>					
<b>Jarcía</b>	<b>2</b>		<b>6</b>		<b>1,500.00</b>
Hamaca mediana	1	Unidad	3	200.00	600.00
Hamaca grande	1	Unidad	3	300.00	900.00
<b>Carpintería</b>	<b>3</b>		<b>9</b>		<b>4,600.00</b>
Puerta	1	Unidad	6	600.00	3,600.00
Comedor	1	Unidad	2	450.00	900.00
Silla	1	Unidad	1	100.00	100.00
<b>Totales</b>	<b>5</b>		<b>15</b>		<b>6,100.00</b>

Fuente: investigación de campo EPS, primer semestre 2017

Como se muestra en el cuadro anterior, en el grupo de las actividades artesanales, el trabajo de los carpinteros de los centros poblados es bastante conocido y apreciado por los pobladores así como las hamacas elaboradas en jarcia. Las unidades productivas son catalogadas como pequeños artesanos.

#### 2.1.4 Comercios y servicios

En los centros poblados de Estanzuelas y La Fila existe diversidad de pequeños negocios que se dedican a la distribución y venta de artículos de primera necesidad, alimentos y artículos para las distintas labores que desempeñan personas establecidas en las tres ramas productivas que se mencionaron anteriormente generadoras de ingresos.

Dentro de la aldea Estanzuelas se encuentra concentrada la mayor cantidad de los comercios, en los que se observan tiendas, farmacias, misceláneas, librerías entre otras. Se logró determinar que existe un lugar que ofrece servicios de caja rural de bancos para el pago de remesas, depósitos y débitos.

Dentro la aldea La Fila solo se pudo observar tiendas cantonales; ya que los pobladores realizan las actividades de comercio en el centro poblado de Estanzuelas o en la cabecera municipal de Santa María Ixhuatán.

- Comercios

Para la realización del presente inventario se observaron los comercios que más empleos generan de forma descendente y se detallan a continuación.

**Cuadro 19**  
**Aldeas Estanzuelas y La Fila**  
**Municipio de Santa María Ixhuatán, departamento de Santa Rosa**  
**Inventario de establecimientos comerciales**  
**Año 2017**

<b>Tipo de comercio</b>	<b>Cantidad</b>	<b>% de cobertura</b>	<b>Generación de empleo</b>
<b>Estanzuelas</b>			
Tiendas	14	40	14

Continúa en la página siguiente...

Viene de la página anterior...

Tipo de comercio	Cantidad	% de cobertura	Generación de empleo
Tortillería	3	9	3
Carnicería	2	6	2
Comida ambulante (tacos, hot dogs)	2	6	2
Farmacia	2	6	2
Librería	2	6	2
Miscelánea	2	6	2
Panadería	2	6	2
Aceitera	1	3	1
Cafetería/comedor	1	3	1
Depósito de maíz	1	3	1
Expendios de gas	1	3	1
Heladería	1	3	1
Paca	1	3	1
<b>Total</b>	<b>35</b>	<b>100</b>	<b>35</b>
<b>La Fila</b>			
Tienda	5	71	5
Venta de canasto, hamaca y lazo	1	14	1
<b>Total</b>	<b>6</b>	<b>100</b>	<b>6</b>

Fuente: investigación de campo EPS, primer semestre 2017

La mayor fuente de ingresos en este sector es generado por las 14 tiendas, las cuales se ubican principalmente en el centro poblado de la aldea Estanzuelas, mismos que son administrados por el núcleo familiar o personas allegadas.

Entre las relaciones comerciales también se pueden contabilizar los servicios, los cuales se consideran como productos intangibles que generan valor y por ende redistribución económica a sus inversionistas.

- Servicios.

En lo que respecta al estudio de los centros poblados, se pudo determinar que los servicios se encuentran conformados por tres establecimientos que ofrecen el bien a los pobladores. A continuación se presenta el inventario de establecimientos de servicios encontrados en las aldeas de Estanzuelas y La Fila.

**Cuadro 20**  
**Aldeas Estanzuelas y La Fila**  
**Municipio de Santa María Ixhuatán, departamento de Santa Rosa**  
**Inventario de establecimientos de servicios**  
**Año 2017**

<b>Tipo de servicio</b>	<b>Cantidad</b>	<b>% de cobertura</b>	<b>Generación de empleo</b>
<b>Estanzuelas</b>			
Cancha deportiva	4	24	4
Cobertura telefónica	2	12	2
Caja rural de banco	1	6	1
Servicio de internet	3	18	3
Taller mecánico	1	6	1
Teléfono público / fichero	1	6	1
Molinos de mixtamal	2	12	2
Pila pública	1	6	1
Iglesia católica	1	6	1
Iglesia evangélica	1	6	1
<b>Total</b>	<b>17</b>	<b>100</b>	<b>17</b>
<b>La Fila</b>			
Cancha deportiva	1	6	1
Cobertura telefónica	3	17	3
Molino de mixtamal	1	6	1
Taller mecánico	1	6	1
Teléfono público / fichero	3	17	3
Servicio de microbús	5	28	5
Iglesia católica	1	6	1
Iglesia evangélica	1	6	1
Pila pública	2	11	2
<b>Total</b>	<b>18</b>	<b>100</b>	<b>18</b>

Fuente: investigación de campo EPS, primer semestre 2017

Tanto los establecimientos comerciales como los de servicios ubicados dentro de las aldeas Estanzuelas y La Fila, generan un total de 76 empleos.

## **CAPÍTULO III**

### **COSTO DE PRODUCCIÓN PECUARIA**

En este capítulo se proporciona información recopilada sobre el desempeño de la actividad pecuaria en los centros poblados de Estanzuelas y La Fila del municipio de Santa María Ixhuatán, departamento de Santa Rosa.

La principal característica de este tipo de producción es la crianza y engorde de pollo de los que se obtienen productos para el consumo humano y en pequeña parte contribuye al sostenimiento económico a través de las ganancias que se obtienen con la venta, establecidos a través del censo realizado en el mes de junio de 2017.

#### **3.1 CRIANZA Y ENGORDE DE POLLO**

La producción en las aldeas Estanzuelas y La Fila está constituida por el total de pollo disponible para autoconsumo o para venta, se encuentra desarrollado en el estrato de microfincas, es una actividad de traspatio por lo cual las aves son rústicas, obtienen su propio alimento en los linderos de las propiedades.

Esta actividad la realizan los pobladores como una actividad complementaria a la agrícola.

##### **3.1.1 Identificación del producto**

Consiste en reproducir por medio de huevos y gallinas productoras la cantidad de aves en un hogar; estos generalmente son engordados por medio de alimentos obtenidos por las amas de casa, por lo general son consumidos por el núcleo familiar y en escasas ocasiones son vendidas algunas aves entre los mismos vecinos de las Aldeas.

Los productores por necesidad utilizan para dicha actividad la raza criolla ya que crían y aprovechan las distintas clases de aves con el propósito de obtener productos como la carne y subproductos como los huevos, que se destinan a la satisfacción de las necesidades básicas de alimentación de las familias.

### 3.1.2 Características tecnológicas

Indica el grado de avance que se tenga para el desarrollo de la actividad productiva, así como el conocimiento y aplicación de técnicas que se utilizan en la crianza y engorde de pollo en las aldeas de Estanzuelas y La Fila. En la siguiente tabla se presenta las características tecnológicas que se utilizan en esta actividad.

**Tabla 3**  
**Aldeas Estanzuelas y La Fila**  
**Municipio de Santa María Ixhuatán, departamento de Santa Rosa**  
**Crianza y engorde de pollo**  
**Características tecnológicas**  
**Año 2017**

Estrato	Características
<b>Microfincas</b>	De raza criolla, en la mayoría de unidades productivas usan corrales a base de maya metálica y lámina en otros casos se localizan sueltos en los traspacios de los hogares. La alimentación es a base de concentrado, maíz y desperdicios de alimentos. La mano de obra es familiar. Los bebederos que utilizan es de nacimientos de agua y corrientes formadas por las lluvias, además utilizan utensilios del hogar entre ellos se pueden mencionar: palanganas de plástico, platos hondos; los que a su vez utilizan para los alimentos que se les proporciona.

Fuente: investigación de campo EPS, primer semestre 2017

En las aldeas de Estanzuelas y La Fila los productores que se dedican a la crianza y engorde de pollo, lo hacen con métodos rudimentarios y por lo tanto carecen de inversión económica, debido a que la actividad es considerada secundaria para la obtención de ingresos en dichas Aldeas.

### 3.1.3 Volumen y valor de la producción de la crianza y engorde de pollo

Para la economía de los centros poblados de Estanzuelas y La Fila, la crianza y engorde de pollo se ha incrementado con el transcurrir de los años, ya que representa en 205 hogares una fuente alimenticia para la población de la cual un 20% es una fuente económica.

A continuación se presenta el volumen y valor de la producción de la crianza y engorde de pollo, según la investigación realizada en los centros poblados de estudio.

**Cuadro 21**  
**Aldeas Estanzuelas y La Fila**  
**Municipio de Santa María Ixhuatán, departamento de Santa Rosa**  
**Crianza y engorde de pollo**  
**Volumen y valor de la producción**  
**Año 2017**

<b>Estrato producto</b>	<b>Unidades productivas</b>	<b>Unidad de medida</b>	<b>Volumen de producción</b>	<b>Precio Q.</b>	<b>Valor de la producción Q.</b>
<b>Microfincas</b>					
<b>Ganado avícola</b>					
Crianza y engorde de pollo	205	Unidad	2,318	75	173,850
<b>Totales</b>	<b>205</b>		<b>2,318</b>		<b>173,850</b>

Fuente: investigación de campo EPS, primer semestre 2017

Según censo poblacional realizado en las aldeas Estanzuelas y La Fila, se obtuvo un volumen de producción de 2,318 pollos anuales para crianza y engorde, con un precio de venta de Q 75.00 cada pollo que ascienden a la cantidad de Q 173,850.00; lo que representa 63% del total de la actividad pecuaria.

#### 3.1.4 Destino de la producción

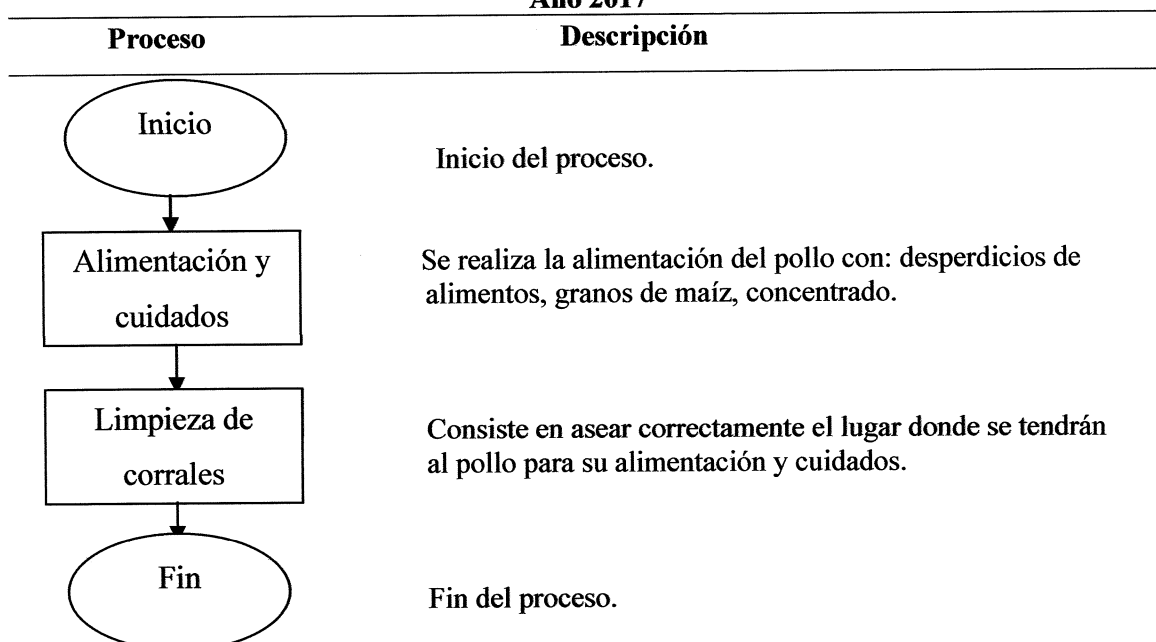
Por ser una actividad tradicional y por no tener un orden establecido y conveniente, la crianza y engorde de pollo en las microfincas, está destinado para el autoconsumo familiar, solamente comercializan un 20% del total de la producción ingresos que ascienden a Q 34,770.00, ventas que se realizan entre los mismos pobladores de las aldeas, ya que no se cuenta con la infraestructura necesaria para la comercialización del producto a la cabecera municipal de Santa María Ixhuatán.

#### 3.1.5 Flujograma del proceso productivo

Este corresponde al conjunto de operaciones que de manera lógica y ordenada deben llevarse a cabo para obtener de manera eficiente la crianza y engorde de pollo.

A continuación se desarrolla el siguiente proceso con cada una de las etapas.

**Gráfica 1**  
**Aldeas Estanzuelas y La Fila**  
**Municipio de Santa María Ixhuatán, departamento de Santa Rosa**  
**Crianza y engorde de pollo**  
**Flujograma del proceso productivo**  
**Año 2017**



Fuente: investigación de campo EPS, primer semestre 2017

El proceso productivo descrito en el anterior flujograma contribuye a determinar los costos en que incurre la crianza y engorde de pollo en los centros poblados objeto de estudio para el desarrollo de dicha actividad.

### 3.1.6 Costos de producción

Con la información proporcionada por los productores pecuarios de las aldeas Estanzuelas y La Fila, se estructuró el estado de costo directo de producción de la Crianza y engorde de pollo, en los que se incluyen los insumos, mano de obra y costos indirectos variables.

- Insumos

Para realizar ésta actividad económica los productores utilizan concentrado, agua, residuos de comida, maíz, desechos de hortalizas entre otros.

- Mano de obra

Constituye el esfuerzo físico y mental que interviene en el proceso de crianza y engorde, entre los que se pueden mencionar: alimentación y cuidados y limpieza de corrales; en el estrato de microfincas se utiliza la mano de obra familiar.

- Costos indirectos variables

No se registran costos indirectos variables ya que la crianza y engorde de pollo es en mínima parte para la venta y la mayor cantidad es para el autoconsumo de las familias.

### 3.1.6.1 Hoja técnica del costo directo de producción

Es un cuadro financiero en el que se cuantifica detalladamente el costo unitario de producción de la crianza y engorde de pollo; así mismo el monto global de los tres elementos del costo, integrado por insumos, mano de obra y costos indirectos en un período determinado.

El siguiente cuadro muestra la hoja técnica del costo directo de producción según datos de censo realizado en el año 2017.

**Cuadro 22**  
**Aldeas Estanzuelas y La Fila**  
**Municipio de Santa María Ixhuatán, departamento de Santa Rosa**  
**Crianza y engorde de pollo**  
**Hoja técnica del costo directo de producción de un pollo**  
**Año 2017**

Concepto	Unidad de medida	Cantidad necesaria	Costo unitario Q.	Según Encuesta Q.
<b>Insumos</b>				
Concentrado	Quintal	0.050259	300	15.0777
Maíz	Quintal	0.348300	150	52.2450
Desperdicios de alimentos	Unidad	0.022433	15	0.3364
<b>Mano de obra</b>				
<b>Costos indirectos variables</b>				
<b>Costo de crianza y engorde de un pollo</b>				<b>67.659188</b>

Fuente: investigación de campo EPS, primer semestre 2017

En la hoja técnica se puede observar los costos detallados en los que se incurren en el proceso de crianza y engorde de pollo en las Aldeas antes mencionadas.

El insumo maíz para la alimentación de las aves es indispensable ya que representa el 77% del total del costo; esto debido a la escasez del insumo en los hogares lo cual provoca recurrir a las tiendas de las Aldeas para la compra.

El costo de mano de obra no está reflejado ya que es familiar y no pagan prestaciones laborales ni séptimo día.

### 3.1.6.2 Estado de costo directo de producción

Presenta la integración y cuantificación de los tres elementos del costo de producción a un período determinado; lo cual ayuda a valorar la producción final en las Aldeas objeto de estudio.

En el siguiente cuadro se detalla el estado de costo directo de producción de la crianza y engorde de pollo en el estrato de microfincas de las aldeas Estanzuelas y La Fila.

**Cuadro 23**  
**Aldeas Estanzuelas y La Fila**  
**Municipio de Santa María Ixhuatán, departamento de Santa Rosa**  
**Crianza y engorde de pollo**  
**Costo directo de producción**  
**Del 01 de enero al 31 de diciembre de 2017**  
**(cifras en quetzales)**

Concepto	Unidad de medida	Cantidad	Costo unitario Q.	Costo total según encuesta Q.
<b>Insumos</b>				
Concentrado	Quintal	116.50	300	34,950
Maíz	Quintal	807.36	150	121,104
Desperdicios de comida	Unidad	52.00	15	780
<b>Mano de obra</b>				
<b>Costos indirectos variables</b>				
<b>Costo directo de producción</b>				<b>156,834</b>
<b>Producción anual</b>				<b>2,318</b>
<b>Costo crianza y engorde de pollos</b>				<b>67.659188</b>

Fuente: investigación de campo EPS, primer semestre 2017

En el cuadro anterior en el estrato de microfincas, los costos en mano de obra y en costos indirectos variables no tienen ningún movimiento; esto obedece principalmente a que los productores pecuarios no pagan mano de obra ya que es familiar y por lo tanto no realizan el pago de prestaciones laborales ni séptimo día.

## **CAPÍTULO IV**

### **FINANCIAMIENTO**

En este capítulo se incluye los aspectos generales del financiamiento, debido a que es un factor importante en las actividades productivas, específicamente en la actividad pecuaria en lo que respecta a la crianza y engorde de pollo en los centros poblados de Estanzuelas y La Fila.

Para una mejor comprensión de la estructura del financiamiento se ha desarrollado de la siguiente forma.

#### **4.1 ASPECTOS GENERALES DEL FINANCIAMIENTO**

Un productor requiere de recursos financieros, para llevar a cabo la ejecución de sus actividades productivas o satisfacer sus necesidades personales, mediante autorizaciones de créditos, con los requisitos y las condiciones internas de cada institución. Uno de los aspectos del financiamiento son las instituciones que captan recursos monetarios; los cuales a través de la administración, generan la inversión para las actividades productivas.

La estructura del financiamiento se divide en dos segmentos que son: el sistema financiero regulado y el no regulado.

- El sistema financiero regulado lo forma: el Banco Central, los bancos del sistema, las sociedades financieras y los auxiliares de crédito legalmente constituidos y fiscalizados por la superintendencia de Bancos.
- Y el sistema no regulado está integrado por: las instituciones bancarias legalmente constituidas como entidades mercantiles; las cuales no están reconocidas ni autorizadas por la Junta Monetaria y por ende no son fiscalizadoras por la Superintendencia de Bancos.

El financiamiento, se encuentra formado por los recursos que permiten que el productor cubra los costos y gastos para efectuar sus actividades agrícolas, pecuarias, comerciales, de servicios y otras, proveniente de personas individuales o jurídicas, con plazos y tasas favorables y garantías pactadas.

#### 4.1.1 Crédito

Es realizada a través de una operación financiera donde una persona presta una cantidad determinada de dinero (acreedor) a otra persona llamada deudor, en donde se compromete a devolver la cantidad solicitada en el tiempo o plazo definido de acuerdo a condiciones establecidas para el préstamo.

##### 4.1.1.1 Características del crédito

Debe de llenar todas las expectativas de su naturaleza, por lo cual debe tener como mínimo las siguientes características: oportuno, rentable, suficiente, garantizado, capacitación y asistencia técnica que permita obtener el éxito deseado en la actividad en la que será utilizado.

##### 4.1.1.2 Objetivos del crédito

Se encuentran una serie de objetivos del crédito que rigen y controlan a las diferentes instituciones dedicadas a esta actividad, las cuales se enumeran a continuación:

- Establecer el acceso al crédito en los centros poblados, en los que les permita tener facilidades de pago así como también accesibles tasas de interés para así realizar el pago oportuno.
- Promover el desarrollo de las distintas actividades productivas, de aquellos proyectos rentables, que no tienen los recursos financieros propios para dar inicio o continuar con las operaciones normales del mismo.

- Otorgar los recursos financieros necesarios a los productores de las distintas actividades productivas, para la creación o ampliación de sus unidades económicas, ya que esto contribuye al desarrollo económico de los centros poblados.
- Mejorar los procesos productivos, mediante la concesión de préstamos a plazos y condiciones razonables que permitan elevar los ingresos de los productores.
- Contribuir a cubrir los costos variables inesperados por el volumen de la producción.

#### 4.1.1.3 Tipos de crédito

- Por su destino: comercial, producción, servicios y consumo
- Por su finalidad: inversión en capital de trabajo y/o inversión fija
- Por su garantía: fiduciarios, prendarios, hipotecarios y mixtos
- Por su plazo: corto, mediano y largo plazo.

#### 4.1.2. Procedimiento para obtener crédito

Cualquier institución bancaria, financiera, cooperativa, entre otras, que conceden créditos, solicitan una serie de formalidades que deben llenar cualquier persona individual o jurídica, con el objetivo que la institución tenga la garantía de recuperar el capital invertido en la concesión del crédito.

##### 4.1.2.1 Requisitos a cumplir

Según el Decreto No. 19-2002, Ley de Bancos y Grupos Financieros, en su artículo 50 indica que los bancos antes de conceder financiamiento, deben cerciorarse razonablemente que los solicitantes tengan la capacidad de generar flujos de fondos suficientes para atender el pago oportuno de sus obligaciones dentro del plazo del contrato. Estos varían según la institución que los otorga. (Congreso de la República, 2002)

En toda operación financiera realizada por el sistema bancario u otra institución en los centros poblados, es necesario conocer la empresa o individuo que solicita el crédito, adquirir desde los datos generales, su record crediticio, situación jurídica. Para los pequeños productores es limitado el acceso a los créditos; esto debido a la escasez de garantías ya que no se les considera como sujeto al crédito, el acceso que tienen los pequeños productores es en las cooperativas; ya que los requisitos que solicitan son más generales.

- En el sistema bancario

A continuación se presentan los requisitos más relevantes que se deben cumplir para tener acceso a un préstamo o crédito en el sistema bancario nacional.

#### Requisitos para créditos de convenio

- Fotocopia de DPI
- Fotocopia NIT
- Copia de factura de energía eléctrica
- Cuenta bancaria
- Fiador o escritura (pública o registrada)
- Plan de inversión
- Constancia de ingreso

#### Requisitos para créditos para vivienda

- Fotocopia de DPI
- Fotocopia NIT
- Copia de factura de energía eléctrica
- Cuenta bancaria
- Fiador o escritura (pública o registrada)
- Patente de comercio
- Estados financieros

#### Requisitos para MYPYME

- Tener como mínimo un año de operaciones
- Fotocopia de DPI
- Fotocopia de patente de comercio
- Fotocopia de la constancia de inscripción en el régimen del impuesto al valor agregado -IVA-
- Fotocopia de los últimos dos estados financieros (estado de resultados y estado de situación financiera)
- El flujo de caja estimado en función del monto solicitado
- Planificación del uso del préstamo
- Fotocopia de los últimos 3 estados de cuenta bancaria
- Fiador o escritura (pública o registrada)
- Si no tiene cuenta bancaria, debe abrir una con el préstamo solicitado
- Copia de factura de energía eléctrica, agua o teléfono del último mes

#### Requisitos para personas jurídicas

- Fotocopia de escritura pública de constitución de la sociedad
- Fotocopia del acta de nombramiento del representante legal
- Fotocopia del DPI completo del representante legal
- Certificación del acta mediante la cual la junta de accionistas o junta directiva autoriza el trámite del préstamo por el monto solicitado.

#### 4.1.3 Condiciones del crédito

Comprende el conjunto de reglas, responsabilidades y las condiciones dictadas regularmente por quien otorga los créditos y aceptados por quien los solicita, estas consisten en especificar claramente las situaciones bajo las cuales se regirá el financiamiento y se establecen factores como el plazo, tasa de interés, garantías y otras.

#### 4.1.3.1 Plazos

Entre las condiciones necesarias para la autorización de créditos, se debe tomar en cuenta el lapso durante el cual se mantendrá el financiamiento, esto va a depender del tipo de crédito que solicite la institución, regularmente para créditos fiduciarios y prendarios, el plazo otorgado será hasta de veinte años, mientras que para mixtos varia de uno a cinco años.

#### 4.1.3.2 Tasa de interés

Será la aplicación de un porcentaje a la cantidad monetaria concedida como crédito que obtiene la institución que lo otorga como ganancia, regularmente a esta cantidad de dinero producto del préstamo se le conoce con el nombre de interés.

La tasa de interés regularmente es aplicada cada mes y se debe hacer el pago respectivo o capitalizarse a la cantidad prestada.

El interés es el precio que se debe pagar por el dinero tomado en préstamo, este precio se expresa en una cantidad de dinero a pagar por cada unidad prestada y en un plazo de tiempo estipulado.

- Tasa nominal

Esta será acordada para un determinado periodo de tiempo, normalmente un año y se liquida en forma fraccionada, en lapsos iguales o inferiores al indicado inicialmente.

- Tasa variable

Este tipo de tasa permite el cambio en el transcurso del tiempo, se mueve conforme a las condiciones del mercado financiero y de los parámetros que las mismas instituciones determinen.

#### 4.1.3.3 Garantías

Las garantías dependen de los montos conferidos y deben exceder el monto del crédito otorgado, es la protección o seguro por el riesgo que corre el prestamista al proporcionar

fondos; forman el respaldo para la autorización de créditos y transmiten confianza a las instituciones o propietarios de recursos, que recuperaran el capital invertido.

En las instituciones bancarias se requiere garantías prendarias, fiduciarias e hipotecarias, los cuales llevan este orden ya que son los más frecuentes por los prestadores.

#### 4.1.3.4 Líneas de crédito

La institución bancaria cuenta con líneas específicas de crédito de acuerdo a las actividades económicas y son las siguientes:

- El convenio para asalariados: ésta línea de crédito es específicamente para empleados y trabajadores de empresas privadas como: centros comerciales, institutos educativos y empleados públicos como: Ministerio de Educación, Ministerio de Salud Pública y Asistencia Social y Policía Nacional Civil.
- Crédito para MIPYME y empresas en transformación: ésta línea de crédito es para personas que cuenten con negocio propio y por lo tanto deben de presentar patente de comercio.

#### 4.1.4 Marco legal aplicable

Está integrado por todas aquellas leyes que se acoplan en las actividades financieras del país y de ser atendidas por las entidades dedicadas a estas actividades. Se hace referencia de las más importantes a continuación.

- Ley Orgánica del Banco de Guatemala (Decreto No. 16-2002 y sus reformas)
- Ley Monetaria (Decreto No. 17-2002)
- Ley de Bancos y Grupos Financieros (Decreto No. 19-2002 y sus reformas)
- Ley de Supervisión Financiera (Decreto No. 18-2002)
- Ley de Libre Negociación de Divisas (Decreto No. 94-2000)
- Ley Contra el Lavado de Dinero y Otros Activos (Decreto No. 67-2001)

- Ley para Prevenir y Reprimir el Financiamiento del Terrorismo (Decreto No. 58-2005)
- Ley de la Actividad Aseguradora (Decreto No. 25-2010)
- Ley de Sociedades Financieras Privadas (Decreto No. 208)
- Código de Comercio (Decreto No. 270)

#### 4.1.5 Caracterización del financiamiento

Se tomarán en cuenta dos aspectos que son: el financiamiento otorgado; el cual es un complemento de los recursos propios que las personas utilizan. Y su destino, que será el uso en las actividades productivas, en este estudio será en los centros poblados de Estanzuelas y La Fila del municipio de Santa María Ixhuatán del departamento de Santa Rosa.

Entre algunos objetivos principales se encuentran:

- Otorgar a la unidad económica la liquidez adecuada, para que opere con mayor independencia comercial y productiva, lo que asegura un movimiento estable de fondos.
- Buscar la productividad de los fondos y de las inversiones para utilizarlos con eficiencia y rendimiento.
- Alcanzar el máximo grado de rentabilidad del capital aportado, con base a una adecuada productividad y margen de ganancia que permiten beneficios satisfactorios.

##### 4.1.5.1 Financiamiento otorgado

Puede tener su origen en una institución bancaria, en una cooperativa, de prestamistas, de líneas de crédito de proveedores o condicionados a su producción.

Los bancos son una buena fuente de financiamiento para los productores, ya que es posible obtener un préstamo personal o una línea de crédito, para poder realizar operaciones más grandes, puede que tengan que aprovechar los activos, bienes raíces, equipos grandes o inventario, usándolos como garantía para asegurar el préstamo. La ventaja de pedir prestado el dinero es que permite mantener dinero en efectivo, para utilizarlo como capital de trabajo.

#### 4.1.5.2 Destino del financiamiento otorgado

Será el empleo que se le da a los fondos recibidos por los productores en la actividad económica.

El destino del financiamiento puede ser utilizado o empleados para cubrir las siguientes necesidades:

- Compra de materia prima o insumos
- Pago de mano de obra
- Costos indirectos variables (gastos imprevistos) y
- Costos y gastos fijos

## 4.2. FINANCIAMIENTO DE LA CRIANZA Y ENGORDE DE POLLO

En la investigación de campo se estableció que el financiamiento en la crianza y engorde de pollo que utilizan los productores de las aldeas Estanzuelas y La Fila, es primordial debido a que forman los recursos económicos utilizados para la adquisición de insumos, tales como el concentrado y el maíz que son fundamentales para alimentación de aves.

### 4.2.1 Fuentes de financiamiento

Serán cada uno de los diferentes medios a los cuales los productores del sector pecuario acuden con la finalidad de obtener recursos necesarios para la realización de la actividad de crianza y engorde de pollo.

El origen de los recursos financieros puede ser: interno y externo, en este último se incluye los préstamos a la institución bancaria de los centros poblados en estudio.

A continuación se presenta el cuadro de fuentes de financiamiento en la que se detalla cada una de ellas aplicadas a la crianza y engorde de pollo.

**Cuadro 24**  
**Aldeas Estanzuelas y La Fila**  
**Municipio de Santa María Ixhuatán, departamento de Santa Rosa**  
**Crianza y engorde de pollo**  
**Fuentes de financiamiento**  
**Año 2017**  
**(cifras en quetzales)**

Descripción	Microfincas	
	Interno	Total
Insumos	156,834	156,834
Mano de obra	-	-
Costos indirectos variables	-	-
<b>Totales</b>	<b>156,834</b>	<b>156,834</b>

Fuente: investigación de campo EPS, primer semestre 2017

El cuadro anterior refleja que el financiamiento en las microfincas es interno ya que las familias son quienes invierten solamente en la compra de insumos no así en mano de obra ni en costos indirectos variables en la crianza y engorde de pollo de las Aldeas antes mencionadas.

#### 4.2.1.1 Recursos propios

Son recursos originados por el mismo productor pecuario, en el caso de la crianza y engorde de pollo en las microfincas de los centros poblados objeto de estudio; en su mayoría está integrado específicamente por ahorros propios, remesas familiares y mano de obra familiar, ya que es una actividad complementaria en la economía de los hogares lo cual ayuda a no recurrir al mercado financiero.

#### 4.2.1.2 Limitaciones del financiamiento

Al momento de desarrollar la actividad productiva pecuaria de crianza y engorde de pollo, existen limitaciones las cuales conllevan que los productores tengan dificultad para obtener recursos financieros que les permitan producir y por ende les reducen sus posibilidades de ser competitivos.

Entre algunas limitaciones del financiamiento que se pudo observar en los centros poblados de estudio se puede mencionar las siguientes:

- La escasa presencia de entidades financieras
- Falta de organización por parte de los productores
- Desconfianza o desconocimiento a emprender un negocio
- Carencia de asesoría técnica

#### 4.2.1.3 Asistencia técnica

Se pudo observar en la investigación de campo que los productores pecuarios no cuentan con asesoría técnica para la actividad productiva de crianza y engorde de pollo.

## CAPÍTULO V

### RENTABILIDAD DE LA CRIANZA Y ENGORDE DE POLLO

En el actual capítulo se presenta el tema de la rentabilidad que obtienen los productores pecuarios de los centros poblados de Estanzuelas y La Fila, del municipio de Santa María Ixhuatán, departamento de Santa Rosa; así como el estado de resultados, indicadores pecuarios y los indicadores financieros que contienen el margen de ganancia neta sobre las ventas y margen de utilidad sobre costos y gastos.

La rentabilidad expresa la relación existente entre los beneficios que proporciona una determinada operación o cosa y la inversión o el esfuerzo que se ha hecho, cuando se trata del rendimiento financiero se expresa en porcentaje. Es el retorno que percibe el productor de lo invertido en las actividades de crianza y engorde de pollo en los centros poblados de estudio. (Mejía, 2017)

#### 5.1 ESTADO DE RESULTADOS

Muestra los ingresos, gastos y ganancia o pérdida neta como resultado de las operaciones de un negocio en un período de tiempo determinado.

**Cuadro 25**  
**Aldeas Estanzuelas y La Fila**  
**Municipio de Santa María Ixhuatán, departamento de Santa Rosa**  
**Crianza y engorde de pollo**  
**Estado de resultados**  
**Del 01 de enero al 31 de diciembre de 2017**  
**(cifras en quetzales)**

Descripción	Encuesta
Ventas ( 2,318 X Q. 75.00)	173,850
(-) Costo directo de producción	156,834
<b>Ganancia marginal</b>	<b>17,016</b>
(-) costos y gastos fijos	-
<b>Utilidad del ejercicio</b>	<b>17,016</b>
<b>Rentabilidad</b>	
Ganancia neta / ventas netas	0.10
Ganancia neta / costos + gastos	0.11

Fuente: investigación de campo EPS, primer semestre 2017

En el cuadro anterior, se observa que en el estrato de microfincas presenta una ganancia neta al final del período de Q 17,016.00 lo que significa que la crianza y engorde de pollo es rentable, a pesar de los costos en que se incurren en el proceso al final se obtiene una ganancia considerable; debido a que en este estrato existen 205 unidades productivas dedicadas a este proceso.

## 5.2. INDICADORES PECUARIOS

Su objetivo es evaluar el rendimiento o la participación de cada uno de los elementos que intervienen en el proceso productivo.

Estas razones se forman con los datos relacionados con la producción pecuaria y tienen como objetivo determinar el rendimiento de cada uno de los elementos que participan en el proceso, en donde miden y analizan ratios técnicos y económicos.

### 5.2.1 Ratios técnicos

Mide la rentabilidad o productividad en función de las unidades producidas, los cuales registran el uso de los diferentes elementos de la producción como: insumos, mano de obra y costos indirectos de producción.

- Libras de concentrado consumido.

$$\frac{11,650}{2,318} = 5.02$$

Lo anterior indica, que se utilizan 5.02 libras de concentrado por cada unidad de pollo engordado en el estrato de microfincas.

- Libras de maíz consumidos.

$$\frac{80,736}{2,318} = 34.83$$

Lo anterior indica, que se emplearon 34.83 libras de maíz por cada unidad de pollo engordado en el estrato de microfincas.

- Unidades o cubetas de desperdicio consumidos.

$$\frac{52}{2,318} = 0.02$$

Lo anterior muestra, que se utilizan 0.02 de unidades o cubetas de desperdicios por cada unidad de pollo engordado en el estrato de microfincas.

### 5.2.2 Ratios económicos

Sirven para establecer el valor monetario en ventas que se obtienen por cada quetzal que se invierte en cada uno de los elementos del costo directo de producción.

- Índice de concentrado

$$\frac{34,950}{2,318} = 15.08$$

El resultado anterior indica que por cada unidad de pollo engordado se emplean Q. 15.08 en concentrado en las microfincas; debido a que es una actividad de traspatio.

- Índice de maíz

$$\frac{121,104}{2,318} = 52.25$$

Lo anterior indica que por cada unidad de pollo engordado se requieren Q. 52.25 en maíz en el estrato de microfincas, debido a que es una actividad de traspatio.

- Índice de unidades o cubetas de desperdicios

$$\frac{780}{2,318} = 0.34$$

El resultado anterior muestra que por cada unidad de pollo engordado se emplean Q. 0.34 en desperdicios de comidas de los hogares, debido a que es una actividad de traspatio.

### 5.3 INDICADORES FINANCIEROS

Son técnicas que se emplean para analizar la situación financiera de la productividad, en el cual el insumo principal son los estados financieros; como el balance general, el estado de pérdidas y ganancias, el estado de flujo de efectivo y costo directo de producción.

Así mismo es la proporcionalidad que existe entre una cuenta o grupos de cuentas del estado de resultados, cuyo resultado se muestra en términos porcentuales y se interpreta como la participación dentro del total.

A continuación se presentan los indicadores financieros como: la rentabilidad de las ventas, rentabilidad de los costos y gastos y el margen de utilidad bruta.

### 5.3.1 Margen de la ganancia neta sobre las ventas

El índice permite conocer el grado de contribución de las ventas para cubrir los costos y generar la ganancia.

Mide la participación de la ganancia en relación a las ventas, después de deducir los costos y gastos necesarios.

$$\frac{\text{Ganancia neta}}{\text{Ventas netas}} = 0.10$$

$$\frac{17,016}{173,850} = 0.10$$

En la fórmula anterior se muestra la rentabilidad en la crianza y engorde de pollo en el estrato de microfincas de los centros poblados de Estanzuelas y La Fila, ya que el pollo de patio posee un incremento en el precio de venta.

El precio que manejan los productores pecuarios de dichos centros poblados es de Q. 75.00 por lo general.

### 5.3.2 Margen de utilidad sobre costos y gastos

Es la relación resultante entre la utilidad obtenida y los costos incurridos, es decir que por cada quetzal invertido para la crianza y engorde de pollo, se obtendrá una tasa de rendimiento.

El indicador mide la participación de la ganancia neta en relación a los costos y gastos que se han invertido durante todo el proceso de producción.

A continuación se desarrolla la siguiente fórmula.

$$\frac{\text{Ganancia neta}}{\text{Costo + gastos}} = 0.11$$

$$\frac{17,016}{156,834} = 0.11$$

Por cada quetzal invertido en el costo de producción, se obtiene una rentabilidad de Q. 0.11 en las microfincas; debido a que no consideran el pago de prestaciones laborales por carecer de mano de obra asalariada sino familiar.

### 5.3.3 Margen de utilidad bruta

El índice se analiza la relación que se da entre la ganancia marginal y las ventas netas.

A continuación se desarrolla la siguiente fórmula.

$$\frac{\text{Ganancia marginal}}{\text{Ventas netas}} = 0.10$$

$$\frac{17,016}{173,850} = 0.10$$

Para las aldeas Estanzuelas y La Fila, por cada quetzal invertido en la crianza y engorde de pollo en el estrato de microfincas, se obtiene una rentabilidad derivado que el pollo de patio es vendido a un precio elevado.

## CONCLUSIONES

Basados en la información recopilada en la investigación de campo desarrollada en el primer semestre del año 2017 del tema: “Costos, financiamiento y rentabilidad de unidades pecuarias” (Crianza y engorde de pollo), de los centros poblados de Estanzuelas y La Fila del municipio de Santa María Ixhuatán departamento de Santa Rosa, se llegó a las siguientes conclusiones:

1. Debido a la falta de oportunidades de empleo y bajos salarios que afectan directamente el desarrollo familiar en los Centros Poblados, se determinó que el 65% de la población de ambas aldeas se encuentra en una situación de extrema pobreza, lo cual afecta el cubrir el costo de la canasta básica vital, lo que trae como consecuencia desnutrición, bajo nivel educativo entre otros.

2. Las actividades productivas de las Aldeas en estudio carecen de organización por parte de los productores; por tal motivo se ven afectados en la búsqueda de asistencia técnica en las prácticas agrícolas, pecuarias y artesanales; así también la falta de educación de las madres en materia de salud y nutrición, razones por las cuales los hace ser catalogados como centros poblados de alto riesgo con respecto a la seguridad alimentaria.

3. La actividad de traspatio como es la crianza y engorde de pollo, es realizada de forma empírica, lo que hace a que la explotación de dicha actividad sea baja, de poca tecnificación y comercialización; lo cual implica la carencia de organizaciones interesadas en invertir en dicha actividad; por lo tanto el sector no logra un desarrollo sostenible y rentable lo cual impide determinar con exactitud el costo de producción pecuario.

4. Las unidades productivas de las aldeas en mención no se encuentran organizadas en cooperativas u otro tipo de organización que les permita obtener con facilidad la asistencia financiera que proporcionan los bancos del sistema; esto debido a que utilizan

el financiamiento interno, la mano de obra familiar e invierten las utilidades obtenidas de ventas anteriores; por lo cual son calificadas como productores de baja escala.

5. El control de costos y gastos que utilizan los productores pecuarios en la actividad de crianza y engorde de pollo en las Aldeas en estudio es ambiguo, debido a que no incluyen la totalidad de costos y gastos que efectúan, lo cual les impide establecer el rendimiento en términos monetarios que realmente se obtiene en dicha actividad.

## RECOMENDACIONES

De acuerdo a las conclusiones formuladas de los centros poblados en estudio, a continuación se presentan las recomendaciones para las autoridades tanto locales como municipales y para la población en general.

1. Que la población de las aldeas Estanzuelas y la Fila se organice por medio de comités o asociaciones de vecinos para solicitar el desarrollo de proyectos de inversión a la Corporación Municipal, cooperativas y organizaciones no gubernamentales, que permitan a la población contar con un empleo digno y con ello mejorar las condiciones de vida de las familias.

2. Que a través de los COCODE se solicite a las autoridades municipales, entidades de apoyo y organizaciones no gubernamentales; la implementación de las buenas prácticas a través de la formación técnica, que les permita mejorar los procesos productivos actuales en los centros poblados en estudio.

3. Que la población organizada a través de asociación de ganaderos, ejecuten programas de asesoría técnica en la crianza y engorde de pollo, a través del Ministerio de Agricultura Ganadería y Alimentación MAGA, el cual promueva el crecimiento del sector pecuario y así mismo contribuya al desarrollo productivo de los centros poblados en la creación de mercado para la venta del producto.

4. Que las autoridades municipales promuevan la creación de cooperativas productivas, que velen por el mejoramiento social y económico de sus miembros, mediante el esfuerzo común y la búsqueda del financiamiento externo que brindan las entidades financieras establecidas en los centros poblados con el fin de invertir y mejorar sus procesos productivos.

5. Que a través de los COCODE se solicite asistencia técnica sobre producción pecuaria y aspectos financiero-contables, al Ministerio de Agricultura, Ganadería y

Alimentación, Municipalidad y otras instituciones de apoyo, para producir y administrar adecuadamente sus recursos y que puedan manejar un sistema contable que les permita conocer su situación financiera a un determinado período; de esta forma podrán mejorar el rendimiento de las unidades productivas pecuarias en la actividad de crianza y engorde de pollo y así crear fuentes de empleo.

## REFERENCIAS BIBLIOGRÁFICAS

Accuweather. (20 de Junio de 2017). *Accuweather.com*. Obtenido de <https://m.accuweather.com/es/gt/estanzuelas>.

Congreso de la República. (02 de abril de 2002). Código Municipal. *Decreto No. 12-2002*. Guatemala: Congreso de la República de Guatemala, 48p.

Congreso de la República. (29 de Abril de 2002). Ley de Bancos y Grupos Financieros y sus Reformas. *Decreto No. 19-2002*. Guatemala: Congreso de la República de Guatemala. 174 p.

Gonzales, D. E. (8 de Junio de 2017). Antecedentes históricos aldea Estanzuelas. (N. Gálvez, Entrevistador)

Guatemala, C. d. (08 de Octubre de 2012). Ley de Actualización Tributaria. *Decreto No. 10-2012*, 50 p. Guatemala, Guatemala: Palacio Legislativo.

Guatemala, U. d. (25 de julio de 2016). Material de Apoyo para el Seminario Específico de EPS. Guatemala: Facultad de Ciencias Económicas.

Insivumeh. (25 de Octubre de 2017). *Departamento de Investigaciones y Servicios Climáticos*. Obtenido de <http://www.insivumeh.gob.gt/hidrología/humedad.jpg>

Instituto Geográfico Nacional. (2 de Agosto de 2017). Mapa de suelos y clases agrológicas. Guatemala: Instituto Geográfico Nacional.

Instituto Nacional de Bosques. (8 de octubre de 2017). *PINPEP*. Obtenido de <http://186.151.231.170/inab/index.php/45-servicios-inab/120-pinpep>

Instituto Nacional de Estadística. ( Junio 2017). *Índice de precios al consumidor -IPC- y costo de la canasta básica alimentaria y vital* . Guatemala: Instituto Nacional de Estadística.

Instituto Nacional de Estadística. (2003). *Características de la población y de los locales de habitación censados*. Guatemala: Fondo de población de las Naciones Unidas.

Mejía, B. G. (28 de marzo de 2017). Material de apoyo Ejercicio Profesional Supervisado (EPS). *Rentabilidad de las actividades productivas*. Guatemala: Universidad de San Carlos de Guatemala.

Municipalidad, S. M. (Junio de 2017). Monografía. *Santa María Ixhuateán*. Santa Rosa, Guatemala.

Piloña Ortiz, G. (2016). *Guía Práctica sobre Métodos y Técnicas de Investigación Documental y de Campo*. Guatemala: GP Editores.

Prensa Libre. (30 de Diciembre de 2016). *Prensalibre.com*. Obtenido de <http://www.prensalibre.com/economía/salario-mínimo-2017-guatemala-actividades-agrícolas-no-agrícolas-maquilas>

Segeplan. (2010). *Plan de Desarrollo Santa María Ixhuateán Santa Rosa 2011-2025*. Guatemala: Segeplan. 85 p.

**Anexo 1**  
**Municipio de Santa María Ixhuatán, departamento de Santa Rosa**  
**Población total y hogares por centro poblado**  
**Años 2002 – 2017**

No.	Centro Poblado	Categoría	Población 2002	Hogares 2002	Población 2017	Hogares 2017
1	Santa María Ixhuatán	Pueblo	3,456	785	3,989	907
2	Agua Zarca	Caserío	163	30	188	35
3	Cerro Grande	Aldea	211	41	244	47
4	El Barro	Caserío	249	49	287	56
5	El Chorro	Caserío	108	23	125	27
6	El Manacalito	Aldea	153	27	177	31
7	El Refugio	Caserío	122	19	141	22
8	El Nuevo Renacimiento	Caserío	145	27	167	31
9	El Sintular	Caserío	59	9	68	10
10	La Filita	Cantón	108	22	125	25
11	La Gabia	Caserío	50	8	58	9
12	Los Pavas	Caserío	171	33	197	38
13	Los Amates	Caserío	91	16	105	18
14	Los Apantes	Aldea	178	37	205	43
15	Cerro El Chato	Aldea	380	68	439	79
16	El Camalote	Aldea	629	124	726	143
17	El Manacal	Aldea	108	23	125	27
18	El Muerto	Caserío	34	5	39	6
19	Los Hatillos	Aldea	453	97	523	112
20	San Francisco, La Consulta	Caserío	155	36	179	42
21	Nuevo Pineda	Aldea	151	26	174	30
22	Santa Bárbara	Aldea	115	23	133	27
23	Fincas viejas	Caserío	31	8	36	9
24	La Laguneta	Aldea	257	55	297	64
25	El Cedro	Caserío	55	11	63	13
26	El Irayol	Aldea	353	70	407	81
27	El Corozal	Aldea	444	93	513	108
28	El Cuje	Aldea	617	121	712	140
29	Chuchuapa	Aldea	783	151	904	174
30	El Pital	Aldea	423	84	488	97
31	El Platanar	Aldea	242	48	279	55
32	El Zapote	Aldea	260	46	300	53
33	Estanzuelas	Aldea	1,176	269	1,357	311

Continúa en la página siguiente...

Viene de la página anterior...

No.	Centro Poblado	Categoría	Población 2002	Hogares 2002	Población 2017	Hogares 2017
34	La Esperanza	Aldea	806	159	930	183
35	La Fila	Aldea	533	129	615	149
36	La Gloria	Aldea	447	86	516	99
37	La Laguna	Aldea	266	61	307	70
38	Los Achiotes	Aldea	366	74	422	85
39	Llano Grande	Aldea	531	117	613	135
40	Media Legua	Aldea	292	64	337	74
41	San Antonio	Aldea	814	183	939	211
42	San José Pineda	Aldea	1,000	214	1,154	247
43	San Pedro	Aldea	375	77	433	89
44	Santa Anita	Aldea	569	136	657	157
45	El Chanjonjo	Finca	86	16	99	18
46	El Pajal	Finca	37	6	43	7
47	El Pino	Caserío	144	20	166	23
48	El Zarzal	Caserío	85	15	98	17
49	La Mascota	Finca	132	24	152	28
50	La Unión	Finca	9	2	10	2
51	Piedras de Agua	Caserío	133	25	154	29
52	San Antonio	Caserío	155	26	179	30
53	Santa Bárbara	Finca	350	71	404	82
54	Santa Cruz	Caserío	117	26	135	30
55	San Carlos	Finca	19	6	22	7
56	El Chorro	Caserío	174	35	201	40
57	Población dispersa		110	21	127	24
<b>Total</b>			<b>19,480</b>	<b>4,077</b>	<b>22,483</b>	<b>4,706</b>

Fuente: elaboración propia, con base en los datos del XI Censo de Población y VI de Habitación 2002 del Instituto Nacional de Estadística -INE- e información investigación de campo EPS, primer semestre 2017

O

O