

ALDEA SAN JOAQUÍN
MUNICIPIO DE ASUNCIÓN MITA
DEPARTAMENTO DE JUTIAPA

“COSTOS, FINANCIAMIENTO Y RENTABILIDAD DE UNIDADES AGRÍCOLAS
(PRODUCCIÓN DE MAÍZ)”

NORMA JEANNETTE BARILLAS GODÍNEZ

TEMA GENERAL

“CARACTERIZACIÓN SOCIOECONÓMICA AMBIENTAL Y PROYECTOS
COMUNITARIOS RURALES SOSTENIBLES”

ALDEA SAN JOAQUÍN
MUNICIPIO DE ASUNCIÓN MITA
DEPARTAMENTO DE JUTIAPA

TEMA INDIVIDUAL

“COSTOS, FINANCIAMIENTO Y RENTABILIDAD DE UNIDADES AGRÍCOLAS
(PRODUCCIÓN DE MAÍZ)”

FACULTAD DE CIENCIAS ECONÓMICAS
UNIVERSIDAD DE SAN CARLOS DE GUATEMALA
2021

2021

(c)

FACULTAD DE CIENCIAS ECONÓMICAS
EJERCICIO PROFESIONAL SUPERVISADO
UNIVERSIDAD DE SAN CARLOS DE GUATEMALA

ALDEA SAN JOAQUÍN
MUNICIPIO DE ASUNCIÓN MITA
DEPARTAMENTO DE JUTIAPA
VOLUMEN 6

2-88-20-CPA-2019

Impreso en Guatemala, C.A.

Se hace la observación que el autor de este informe es el único responsable de su contenido, con base en el Capítulo II, Artículo 8º. Inciso 8.3 del Reglamento del Ejercicio Profesional Supervisado, de la Facultad de Ciencias Económicas, Universidad de San Carlos de Guatemala.

UNIVERSIDAD DE SAN CARLOS DE GUATEMALA
FACULTAD DE CIENCIAS ECONÓMICAS

“COSTOS, FINANCIAMIENTO Y RENTABILIDAD DE UNIDADES AGRÍCOLAS
(PRODUCCIÓN DE MAÍZ)”

ALDEA SAN JOAQUÍN, MUNICIPIO DE ASUNCIÓN MITA
DEPARTAMENTO DE JUTIAPA

INFORME INDIVIDUAL

Presentado a la Honorable Junta Directiva y al

Comité Director

del

Ejercicio Profesional Supervisado de
la Facultad de Ciencias Económicas

por

NORMA JEANNETTE BARILLAS GODÍNEZ

Previo a conferirsele el título

de

CONTADORA PÚBLICA Y AUDITORA

en el Grado Académico de

LICENCIADA

Guatemala, mayo de 2021

**HONORABLE JUNTA DIRECTIVA
DE LA FACULTAD DE CIENCIAS ECONÓMICAS
DE LA UNIVERSIDAD DE SAN CARLOS DE GUATEMALA**

Decano:	Lic. Luis Antonio Suárez Roldán
Secretario:	Lic. Carlos Roberto Cabrera Morales
Vocal Primero:	Lic. Carlos Alberto Hernández Gálvez
Vocal Segundo:	Dr. Byron Giovanni Mejía Victorio
Vocal Tercero:	Vacante
Vocal Cuarto:	Br. CC.LL. Silvia María Oviedo Zacarías
Vocal Quinto:	P.C. Omar Oswaldo García Matzuy

**COMITÉ DIRECTOR DEL
EJERCICIO PROFESIONAL SUPERVISADO**

Decano:	Lic. Luis Antonio Suárez Roldán
Coordinador General:	Lic. Pánfilo Baudilio Urizar Roblero
Director de la Escuela de Economía:	Lic. William Edgardo Sandoval Pinto
Director de la Escuela Contaduría Pública y Auditoría:	Lic. Felipe Hernández Sincal
Director de la Escuela de Administración de Empresas:	Lic. Carlos Alberto Hernández Gálvez
Director del IIES:	Lic. Edgar Arturo Marroquín López
Jefe del Depto. de PROPEC:	Lic. Hugo Rolando Cuyán Barrera
Delegado Estudiantil Área de Economía:	
Delegado Estudiantil Área de Contaduría Pública y Auditoría:	
Delegado Estudiantil Área de Administración de Empresas:	

UNIVERSIDAD DE SAN CARLOS
DE GUATEMALA



FACULTAD DE
CIENCIAS ECONÓMICAS

Edificio "s-8"
Ciudad Universitaria, Zona 12
Guatemala, Centroamérica

J.D-TG. No. 0539-2021
Guatemala, 07 de junio de 2021

Estudiante
NORMA JEANNETTE BARILLAS GODÍNEZ
Facultad de Ciencias Económicas
Universidad de San Carlos de Guatemala

Estudiante:

Para su conocimiento y efectos le transcribo el Punto Quinto, inciso 5.1 subinciso 5.1.4 del Acta 12-2021 de la sesión realizada por Junta Directiva el 01 de junio de 2021, que en su parte conducente dice:

5.1.4 Informes Individuales de EPS

Junta Directiva conoce los informes individuales de EPS, trasladados por el Coordinador General del Ejercicio Profesional Supervisado, quien solicita se considere la aprobación de dichos informes y la impresión correspondiente.

Junta Directiva acuerda: 1º. Aprobar los informes individuales del Ejercicio Profesional Supervisado y su impresión. 2º. Autorizar la graduación de los estudiantes siguientes:

CONTADURÍA PÚBLICA Y AUDITORÍA

1. 9522290-1 "COSTOS, FINANCIAMIENTO Y RENTABILIDAD DE UNIDADES AGRÍCOLAS (PRODUCCIÓN DE MAÍZ)", aldea San Joaquín, municipio de Asunción Mita, departamento de Jutiapa, presentado por: NORMA JEANNETTE BARILLAS GODÍNEZ.

3º. Manifiestar a los estudiantes que se les fija un plazo de seis meses para su graduación.

Atentamente,

"ID Y ENSEÑAD A TODOS"

LIC. CARLOS ROBERTO CABRERA MORALES
SECRETARIO



M.CH

ACTO QUE DEDICO

A DIOS:

Por su amor y misericordia con mi vida, por permitirme alcanzar esta meta, por darme las fuerzas para no desmayar en el camino, acompañarme en todo momento.

A MI PADRE:

Juan Antonio Barillas Morales (Q.E.P.D) por su cariño incondicional, por enseñarme con su ejemplo lo que es el esfuerzo y el trabajo, porque siempre me sacaste una sonrisa, porque sé que desde el cielo estás orgulloso.

A MI MADRE:

Marta Rosa Godínez, por su amor infinito, por su apoyo y buenos consejos, por ser ejemplo de lucha y perseverancia, por dirigirme por el sendero correcto.

A MI ESPOSO:

Ubaldino Mardoqueo Orozco Orozco, por su apoyo incondicional, su amor y cariño, por acompañarme en los buenos y malos momentos y por estar siempre a mi lado.

A MIS HIJOS:

Ubaldino Sergio Enrique Orozco Barillas, Daniel Eduardo Mardoqueo Orozco Barillas, Emanuel Gabriel Mauricio Orozco Barillas, por ser la luz en mi vida, porque son mis tesoros preciados, porque los amo por igual, por alegrar mi mundo y ser mi inspiración para dar lo mejor de mí.

A MIS HERMANAS:

Nancy Marilú Barillas y Claudia Patricia Barillas por sus muestras de afecto, por ser de alegría, motivación, y confianza, por sus virtudes y gran corazón.

A MIS TIOS:

En especial a Nicolasa Chales, por su apoyo incondicional en los momentos más difíciles.

A MIS SOBRINOS:

Por ser parte esencial de mi vida, por estar en las caídas y triunfos, cada uno a su manera, lo cual aprecio mucho.

A MIS SUEGROS:

Enrique Orozco y Paula Orozco, su sabiduría ha sido de inspiración, perseverancia, constancia y tenacidad ante los obstáculos, su fuerza de voluntad y emprendimiento es un ejemplo revelador de la vida.

A MIS AMIGOS:

Porque es una bendición conocerlos y contar con ustedes.

EN ESPECIAL A:

La Universidad de San Carlos de Guatemala, a la Facultad de Ciencias Económicas, por haber permitido mi formación académica.

ÍNDICE

Página
i

INTRODUCCIÓN

CAPÍTULO I CONTEXTO TERRITORIAL

1.1	MUNICIPIO DE ASUNCIÓN MITA	1
1.1.1	Antecedentes históricos	1
1.1.2	Localización y extensión	3
1.1.3	División política y administrativa	3
1.1.3.1	División política	5
1.1.3.2	División administrativa	5
1.1.4	Clima	8
1.1.5	Población	9
1.1.5.1	Población por sexo, edad, grupo étnico y área geográfica	9
1.1.5.2	Población económicamente activa -PEA-	10
1.1.5.3	Densidad poblacional	11
1.1.5.4	Migración	12
1.1.5.5	Pobreza	13
1.1.5.6	Vivienda	15
1.1.5.7	Desnutrición	15
1.1.5.8	Empleo	16
1.1.6	Remesas familiares	17
1.2	ALDEA SAN JOAQUÍN	17
1.2.1	Antecedentes históricos	17
1.2.2	Localización y extensión	18
1.2.3	Aspectos culturales y deportivos	21
1.2.3.1	Idioma	21
1.2.3.2	Religión	21
1.2.3.3	Costumbres y tradiciones	22
1.2.3.4	Deportes	23
1.2.4	División política y administrativa	23
1.2.4.1	División política	23
1.2.4.2	División administrativa	25
1.2.5	Clima	25
1.2.5.1	Velocidad promedio del viento	26
1.2.5.2	Precipitación pluvial	26
1.2.6	Población	26
1.2.6.1	Población total, número de hogares y tasa de crecimiento	26
1.2.6.2	Población por sexo, edad, pertenencia étnica y área geográfica	27
1.2.6.3	Población económicamente activa -PEA-	30
1.2.6.4	Densidad poblacional	31
1.2.6.5	Análisis de la vivienda	32

1.2.6.6	Ingresos	33
1.2.6.7	Pobreza	33
1.2.6.8	Desnutrición	35
1.2.6.9	Empleo	35
1.2.6.10	Subempleo	36
1.2.6.11	Desempleo	36
1.2.7	Migración	37
1.2.7.1	Emigración	37
1.2.7.2	Inmigración	37
1.2.8	Ecosistema	38
1.2.8.1	Agua	38
1.2.8.2	Bosque	42
1.2.8.3	Suelos	44
1.2.8.4	Flora y fauna	48
1.2.8.5	Orografía	50
1.2.8.6	Áreas protegidas	50
1.3	ÁMBITO SOCIAL ALDEA SAN JOAQUÍN	50
1.3.1	Organizaciones	50
1.3.1.1	Sociales	50
1.3.1.2	Culturales	51
1.3.1.3	Ambientales	52
1.4	SERVICIOS BÁSICOS Y SU INFRAESTRUCTURA	53
1.4.1	Educación	53
1.4.1.1	Infraestructura educativa	53
1.4.1.2	Alumnos inscritos y personal docente	54
1.4.1.3	Cobertura educativa	55
1.4.1.4	Promoción, repitencia y deserción escolar	56
1.4.1.5	Analfabetismo y alfabetismo	56
1.4.2	Salud	57
1.4.2.1	Descripción general del puesto de salud	57
1.4.2.2	Cobertura de salud	58
1.4.2.3	Tasa de morbilidad y mortalidad general e infantil	58
1.4.3	Agua	60
1.4.4	Drenajes	62
1.4.5	Energía eléctrica domiciliar y alumbrado público	62
1.4.6	Letrinas y otros servicios sanitarios	63
1.4.7	Sistema de recolección y tratamiento de desechos sólidos	64
1.4.8	Cementerios	65
1.4.9	Sistema de tratamiento de aguas servidas	65
1.5	ENTIDADES DE APOYO	65
1.5.1	Estatales	65
1.5.2	Municipales	66

1.6	ANÁLISIS DE RIESGO	66
1.6.1	Naturales	67
1.6.2	Antrópicos	67
1.6.3	Ambientales	67

CAPÍTULO II CARACTERIZACIÓN DE LA PRODUCCIÓN ALDEA SAN JOAQUÍN

2.1	ACTIVIDADES PRODUCTIVAS	68
2.1.1	Agrícolas	69
2.1.1.1	Superficie, volumen y valor de la producción	69
2.1.2	Pecuarías	71
2.1.2.1	Volumen y valor de la producción	71
2.1.3	Artesanales	73
2.1.3.1	Volumen y valor de la producción	73
2.1.4	Comercio y servicios	74
2.1.4.1	Comercio	74
2.1.4.2	Servicios	74
2.1.5	Generación de empleo	75
2.1.6	Efecto ambiental	75

CAPÍTULO III COSTOS DE LA PRODUCCIÓN DE MAÍZ

3.1	PRODUCCIÓN DE MAÍZ	76
3.1.1	Identificación del producto	76
3.1.2	Niveles tecnológicos	78
3.1.3	Superficie, volumen y valor de la producción	79
3.1.4	Destino de la producción	80
3.1.5	Flujograma del proceso productivo	80
3.1.6	Costos de la producción	82
3.1.6.1	Hoja técnica del costo directo de producción	83
3.1.6.2	Estado de costo directo de producción	84

CAPÍTULO IV FINANCIAMIENTO

4.1	ASPECTOS GENERALES DEL FINANCIAMIENTO	86
4.1.1	Crédito	86
4.1.2	Procedimiento para obtener crédito	86
4.1.2.1	Requisitos a cumplir	86
4.1.3	Condiciones del crédito	87

4.1.4	Marco legal aplicable	88
4.1.5	Caracterización del financiamiento	88
4.1.5.1	Financiamiento otorgado	89
4.1.5.2	Destino del financiamiento otorgado	89

4.2	FINANCIAMIENTO PRODUCCIÓN DE MAÍZ	89
4.2.1	Fuentes de financiamiento	90
4.2.1.1	Recursos propios	92
4.2.1.2	Recursos ajenos	92
4.2.1.3	Limitaciones del financiamiento	92
4.2.1.4	Asistencia técnica	93

CAPÍTULO V RENTABILIDAD PRODUCCIÓN DE MAÍZ

5.1	ESTADO DE RESULTADOS	94
------------	-----------------------------	-----------

5.2	INDICADORES AGRÍCOLAS	95
5.2.1	Análisis de la producción física	96
5.2.2	Análisis de la producción monetaria	97
5.2.3	Análisis de los factores	99

5.3	INDICADORES FINANCIEROS	100
5.3.1	Rentabilidad sobre ventas	101
5.3.2	Rentabilidad sobre costos y gastos	101

5.4	PUNTO DE EQUILIBRIO	101
------------	----------------------------	------------

	CONCLUSIONES	102
	RECOMENDACIONES	104
	BILIOGRAFÍA	106
	REFERENCIAS BIBLIOGRÁFICAS	107
	E-GRAFÍA	108
	ANEXOS	

ÍNDICE DE CUADROS

No.	Descripción	Página
1.	Municipio de Asunción Mita, departamento de Jutiapa. Centros poblados por categoría. Años 2002, 2018 y 2019.	5
2.	Municipio de Asunción Mita, departamento de Jutiapa. Población por sexo, edad, grupo étnico y área geográfica. Años 2002, 2018 y 2019.	9
3.	Municipio de Asunción Mita, departamento de Jutiapa. Población económicamente activa -PEA- por sexo, área geográfica y actividad productiva. Años 2002, 2018 y 2019.	11
4.	Municipio de Asunción Mita, departamento de Jutiapa. Densidad poblacional comparativa nacional, departamental y municipal. Años 2002, 2018 y 2019.	12
5.	Municipio de Asunción Mita, departamento de Jutiapa. Inmigración y emigración. Años 2002, 2018 y 2019.	13
6.	Municipio de Asunción Mita, departamento de Jutiapa. Niveles de pobreza municipal, departamental y nacional. Años 2006, 2011 y 2014.	14
7.	Municipio de Asunción Mita, departamento de Jutiapa. Desnutrición. Período 2015–2019.	16
8.	Aldea San Joaquín, municipio de Asunción Mita, departamento de Jutiapa. Religión. Año 2019.	21
9.	Aldea San Joaquín, municipio de Asunción Mita, departamento de Jutiapa. Población por sexo, edad, pertenencia étnica y área geográfica. Sectores Año 2019.	27
10.	Aldea San Joaquín, municipio de Asunción Mita, departamento de Jutiapa. Población por sexo, edad, pertenencia étnica y área geográfica. Años 2002, 2018 y 2019.	28
11.	Aldea San Joaquín, municipio de Asunción Mita, departamento de Jutiapa. Población económicamente activa -PEA- por sexo, área geográfica y actividad productiva. Años 2002, 2018 y 2019.	30
12.	Aldea San Joaquín, municipio de Asunción Mita, departamento de Jutiapa. Densidad poblacional comparativa departamental, municipal y aldea. Años 2002, 2018 y 2019.	32
13.	Aldea San Joaquín, municipio de Asunción Mita, departamento de Jutiapa. Ingresos por hogar. Sectores. Año 2019.	33
14.	Aldea San Joaquín, municipio de Asunción Mita, departamento de Jutiapa. Niveles de pobreza. Año 2019.	34
15.	Aldea San Joaquín, municipio de Asunción Mita, departamento de Jutiapa. Ocupación de la población por actividad. Año 2019.	36

16.	Aldea San Joaquín, municipio de Asunción Mita, departamento de Jutiapa. Inmigración y emigración. Año 2019.	37
17.	Aldea San Joaquín, municipio de Asunción Mita, departamento de Jutiapa. Alumnos inscritos y personal docente. Año 2019.	54
18.	Aldea San Joaquín, municipio de Asunción Mita, departamento de Jutiapa. Tasa neta y tasa bruta de cobertura. Año 2019.	55
19.	Aldea San Joaquín, municipio de Asunción Mita, departamento de Jutiapa. Promoción, repitencia y deserción. Año 2019.	56
20.	Aldea San Joaquín, municipio de Asunción Mita, departamento de Jutiapa. Analfabetismo y alfabetismo. Años 2002 y 2019.	57
21.	Aldea San Joaquín, municipio de Asunción Mita, departamento de Jutiapa. Tasas y causas de mortalidad general. Año 2018.	59
22.	Aldea San Joaquín, municipio de Asunción Mita, departamento de Jutiapa. Cobertura y abastecimiento de agua. Años 2002, 2018 y 2019.	61
23.	Aldea San Joaquín, municipio de Asunción Mita, departamento de Jutiapa. Energía eléctrica domiciliar y alumbrado público. Años 2002 y 2019.	62
24.	Aldea San Joaquín, municipio de Asunción Mita, departamento de Jutiapa. Letrinas y otros servicios sanitarios. Años 2002 y 2019.	63
25.	Aldea San Joaquín, municipio de Asunción Mita, departamento de Jutiapa. Forma de eliminación de la basura. Años 2002 y 2019.	64
26.	Aldea San Joaquín, municipio de Asunción Mita, departamento de Jutiapa. Resumen de actividades productivas. Año 2019.	68
27.	Aldea San Joaquín, municipio de Asunción Mita, departamento de Jutiapa. Producción agrícola. Superficie, volumen y valor de la producción. Por tamaño de finca y producto. Año 2019.	70
28.	Aldea San Joaquín, municipio de Asunción Mita, departamento de Jutiapa. Producción pecuaria. Volumen y valor de la producción. Año 2019.	72
29.	Aldea San Joaquín, municipio de Asunción Mita, departamento de Jutiapa. Producción artesanal. Volumen y valor de la producción. Año 2019.	73
30.	Aldea San Joaquín, municipio de Asunción Mita, departamento de Jutiapa. Inventario de comercios. Año 2019.	74
31.	Aldea San Joaquín, municipio de Asunción Mita, departamento de Jutiapa. Inventario de servicios. Año 2019.	75
32.	Aldea San Joaquín, municipio de Asunción Mita, departamento de Jutiapa. Producción agrícola. Superficie, volumen y valor de la producción de maíz. Año 2019.	80

33. Aldea San Joaquín, municipio de Asunción Mita, departamento Jutiapa. Producción agrícola. Microfincas y fincas subfamiliares. Hoja técnica del costo directo de producción de un quintal de maíz. Año 2019 83
34. Aldea San Joaquín, municipio de Asunción Mita, departamento de Jutiapa. Producción agrícola-maíz. Estado de costo directo de producción. Por tamaño de finca y producto. Del 01 de enero al 31 de diciembre de 2019. (cifras en quetzales). 84
35. Aldea San Joaquín, municipio de Asunción Mita, departamento de Jutiapa. Producción agrícola. Financiamiento de la producción. Por tamaño de finca y producto. Año 2019. (cifras en quetzales). 90
36. Aldea San Joaquín, municipio de Asunción Mita, departamento de Jutiapa. Producción agrícola. Fuentes de financiamiento. Por tamaño de finca y producto. Año 2019. (cifras en quetzales) 91
37. Aldea San Joaquín, municipio de Asunción Mita, departamento de Jutiapa. Producción agrícola. Estado de resultados por tamaño de finca y producto. Del 01 de enero al 31 de diciembre de 2019 (cifras en quetzales). 95

ÍNDICE DE TABLAS

No.	Descripción	Página
1.	Aldea San Joaquín, municipio de Asunción Mita, departamento de Jutiapa. División política. Año 2002 y 2019.	23
2.	Aldea San Joaquín, municipio de Asunción Mita, departamento de Jutiapa. Inventario de especies vegetales. Año 2019.	48
3.	Aldea San Joaquín, municipio de Asunción Mita, departamento de Jutiapa. Inventario de especies animales. Año 2019.	49
4.	Aldea San Joaquín, municipio de Asunción Mita, departamento de Jutiapa. Producción agrícola-maíz. Niveles tecnológicos. Año 2019.	79

ÍNDICE DE MAPAS

No.	Descripción	Página
1.	Municipio de Asunción Mita, departamento de Jutiapa. Localización geográfica. Año 2019.	4
2.	Aldea San Joaquín, municipio de Asunción Mita, departamento de Jutiapa. Localización geográfica. Año 2019.	20
3.	Aldea San Joaquín, municipio de Asunción Mita, departamento de Jutiapa. Centro poblado por sectores. Año 2019.	24
4.	Aldea San Joaquín, municipio de Asunción Mita, departamento de Jutiapa. Recursos hídricos. Año 2019.	41
5.	Aldea San Joaquín, municipio de Asunción Mita, departamento de Jutiapa. Bosques. Año 2019.	43
6.	Aldea San Joaquín, municipio de Asunción Mita, departamento de Jutiapa. Tipos de suelos. Año 2019.	45
7.	Aldea San Joaquín, municipio de Asunción Mita, departamento de Jutiapa. Clases agrológicas. Año 2019.	47

ÍNDICE DE GRÁFICAS

No.	Descripción	Página
1	Municipio de Asunción Mita, departamento de Jutiapa. Organigrama municipal. Año 2019.	7
2	Aldea San Joaquín, municipio de Asunción Mita, departamento de Jutiapa. Producción agrícola. Flujograma del proceso productivo de maíz. Año 2019.	81

ÍNDICE DE ANEXOS

- | No. | Descripción |
|------------|--|
| 1 | Municipio de Asunción Mita, departamento de Jutiapa. Centros poblados por categoría. Años 2002, 2018 y 2019. |
| 2 | Aldea San Joaquín, municipio de Asunción Mita, departamento de Jutiapa. Fotografía producción de maíz. Año 2019. |

INTRODUCCIÓN

La facultad de Ciencias Económicas de la Universidad de San Carlos de Guatemala, desarrolla el programa de Ejercicio Profesional Supervisado -EPS-, para ser parte de la evaluación final, en las carreras de Economía, Contaduría Pública y Auditoría y Administración de Empresas, tiene como propósito implementar los conocimientos, técnicas y habilidades adquiridas para tener un enfoque sobre los problemas socioeconómicos y ambientales que conforman las distintas regiones del país.

El presente informe trata sobre “Costos, Financiamiento y Rentabilidad de Unidades Agrícolas (Producción de Maíz)” de la aldea San Joaquín, municipio de Asunción Mita, departamento de Jutiapa, forma parte del tema general “Caracterización Socioeconómica, Ambiental y Proyectos Comunitarios Rurales Sostenibles, investigación realizada durante el mes de octubre de 2019.

El objetivo del presente informe es determinar los factores de la producción, los costos en que incurren los productores de maíz, lo que incluye la compra de insumos el pago de la mano de obra y los costos de producción, las fuentes de financiamiento que utilizan para producir el maíz, así como la rentabilidad que genera, por medio del censo realizado en la aldea San Joaquín.

Durante la investigación se aplicó el método científico en las fases; indagatoria, demostrativa y expositiva, se utilizaron las técnicas documentales y de campo, entre ella la entrevista, la observación y el censo.

Los instrumentos aplicados para recabar la información: boleta censal, guía de entrevista y guía de observación, utilizados durante el trabajo de campo y de gabinete, como resultado de la información recabada durante el censo se elaboró el presente informe.

La estructura general está conformada por diversos capítulos que servirán de guía, para el estudio en la aldea San Joaquín, municipio de Asunción Mita, departamento de Jutiapa los cuales se describen a continuación:

Capítulo I, describe el contexto territorial del municipio de Asunción Mita, departamento de Jutiapa y de la aldea San Joaquín, por medio de los antecedentes históricos, localización y extensión, división política y administrativa, clima, población, remesas familiares, aspectos culturales y deportivos, migración, emigración y ecosistema.

Capítulo II, desarrolla la caracterización de la producción de la aldea San Joaquín, detallando la actividad agrícola, pecuaria, artesanal, comercio y servicios, así como la generación de empleo y el efecto ambiental.

Capítulo III, esboza los costos de la producción de maíz, se identifica el producto, niveles tecnológicos, superficie volumen y valor de la producción, destino de la producción, así como el detalle del proceso productivo a través del flujograma del proceso productivo y costos de la producción.

Capítulo IV, integra los aspectos generales del financiamiento con las variables: crédito procedimiento para obtener crédito, condiciones de crédito, marco legal aplicable, caracterización del financiamiento y la identificación de las fuentes de financiamiento de la producción de maíz.

Capítulo V, analiza la rentabilidad de la producción de maíz, por medio de la presentación del estado de resultados, los indicadores agrícolas y financieros, así mismo se describe la variable punto de equilibrio.

Por último, se presentan conclusiones, recomendaciones, bibliografía, referencias bibliográficas, e-grafia y anexos.

CAPÍTULO I

CONTEXTO TERRITORIAL

Integrado por el conjunto de elementos que caracterizan el área de estudio, de acuerdo con los antecedentes históricos, localización y extensión territorial, división política y administrativa, clima, población, remesas Grárfamiliares, migración, aspectos culturales, deportivos y ecosistemas; con la finalidad de describir la forma de vida e infraestructura económica del municipio de Asunción Mita y la aldea San Joaquín.

1.1 MUNICIPIO DE ASUNCIÓN MITA

Se presenta las particularidades del municipio de Asunción Mita, enfocándose en los antecedentes históricos, localización y extensión, división política y administrativa, clima, población y remesas familiares.

1.1.1 Antecedentes históricos

Según el filósofo mexicano Antonio Peñafiel, la voz náhuatl Mictlán puede interpretarse como “lugar de los muertos”, o “donde hay huesos humanos”; su jeroglífico representa a la tierra (tlalli) así como tres fémures.

Mita que, en tiempo de la conquista fue, una hermosa población, pocos años después empezó a decaer en tiempos del gobierno español por haberse prohibido el cultivo del añil en sus tierras, con el fin de dejar este ramo patrimonial a la provincia de El Salvador y extender en Guatemala, capital del reino, la cochinilla.

Fuentes y Guzmán, en su Recordación Florida, se refiere al detalle de la conquista y toma de Mictlán, por parte del ejército español y anotaron por la última década del siglo XVII que el poblado de Asunción Mita era la cabecera del Cacicazgo de Mictlán.

Después de la conquista, los españoles fundaron una hermosa población cerca de las ruinas de los indios, que continuó siendo capital de Provincia, tanto en lo civil como en lo eclesiástico, hasta la independencia; en el segundo sentido hasta hoy conserva la Vicaría el nombre de Mita. (Plan de Desarrollo Municipal, Asunción Mita 2011-2025).

En su obra se refieren en detalle a la conquista y toma de Mictlán, de parte del ejército español, así como de la conquista posterior de Esquipulas. Por el año de 1800 escribió el presbítero bachiller Domingo Juarros, en su Compendio de la Historia de la Ciudad de Guatemala, que Asunción Mita era cabecera del curato dentro del partido de Chiquimula.

En otra parte de su obra indica que el poblado cuando fue nombrado como Mita, tenía a su cargo: 2 iglesias, 15 cofradías, 1,625 feligreses y 35 haciendas. Este pueblo de Asunción Mita, es llamado así por sus infinitos elementos de prosperidad y grandeza al ser el primero del departamento, antes de la conquista fue capital del reino de Mita.

La Asamblea Constituyente del Estado de Guatemala, por decreto del 4 de noviembre de 1825, dividió el territorio en siete departamentos y el de Chiquimula que era uno de ellos, se subdividió a su vez en siete distritos, uno de los cuales era Asunción Mita.

Por decreto del gobierno, inscrito el 8 de mayo de 1852, se dividió Asunción Mita en dos distritos: Asunción Mita y Santa Catarina Mita.

Con fecha 19 de noviembre de 1853 Asunción Mita se segregó de Chiquimula y se anexó al recién fundado departamento de Jutiapa. La cabecera municipal fue elevada a Categoría de Villa por Acuerdo Gubernativo del 11 de febrero de 1915 y el 24 de abril de 1931 fue declarada monumento nacional precolombino.

En la actualidad es la cabecera del Municipio, se encuentra ubicado en una planicie al sur del río Ostúa o Grande de Mita y al norte del río Tamasulapa. Asunción Mita se distinguió por sus grandes haciendas de ganado vacuno y caballar, la actividad ganadera de crianza se realizaba en los municipios de Jalpatagua, Moyuta y Pasaco, y la producción de leche en Asunción Mita.

La Villa de Asunción Mita, fue nominada a la categoría de Ciudad de Asunción Mita, según Acuerdo Municipal Acta de Concejo Municipal Número 22 (02-2015) de fecha 8 de enero 2015, a partir del miércoles 11 de febrero de 2015. (SIMSAN, s.f.).

1.1.2 Localización y extensión

Asunción Mita tiene una extensión territorial de 476 km², que representa 14.80% de la extensión total del Departamento. Cerca del 80% presenta características rurales y 20% tiene características urbanas, que incluyen la Cabecera Municipal. (Plan Estratégico Participativo, 2007, p. 4).

Está ubicada a una altura de 470 metros sobre el nivel del mar con latitud norte 14°19'58" y longitud oeste 89°42'34". Se encuentra a una distancia de 146 kilómetros de la Ciudad Capital y a 31 kilómetros de la cabecera departamental de Jutiapa.

Sus límites y colindancias son: al norte con Santa Catarina Mita y Agua Blanca; al este con Agua Blanca y la República de El Salvador, al sur con Atescatempa, Yupiltepeque y la República de El Salvador, y al oeste con Jutiapa y Yupiltepeque.

Para llegar a la Cabecera Municipal desde la cabecera departamental de Jutiapa se toma la carretera CA-1, se recorren 11 kilómetros hasta el cruce de El Progreso y 20 kilómetros adelante se encuentra Asunción Mita.

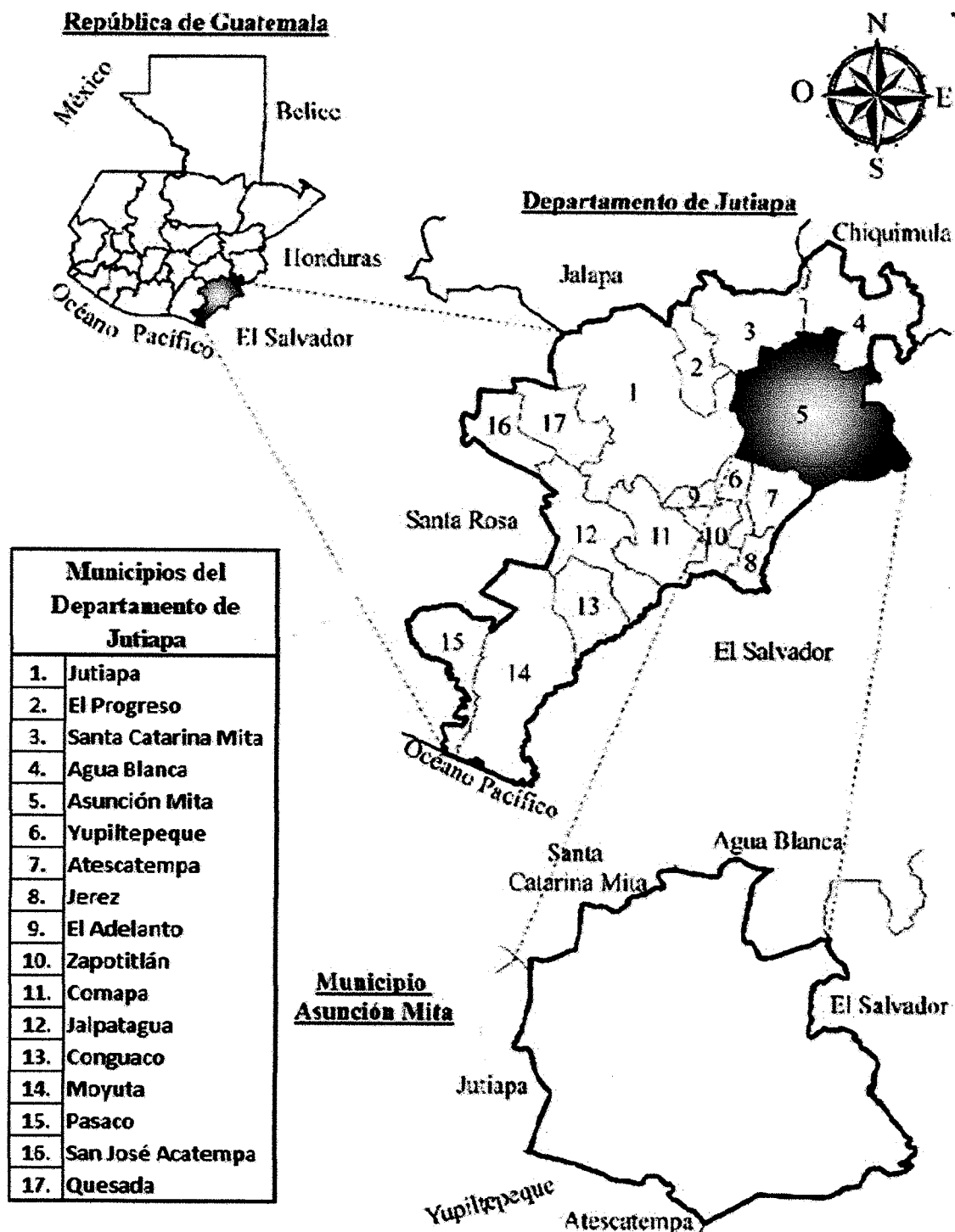
Una red vial asfaltada y de terracería le permite comunicarse con sus aldeas y caseríos, así como también, con los municipios que conforman el departamento de Jutiapa.

La carretera nacional CA-1 que va desde San Cristóbal Frontera a la ciudad capital, cruza el casco urbano y algunas de sus aldeas, y le permite comunicarse con el municipio de Monjas departamento de Jalapa. (Diagnóstico socioeconómico y potencialidades productivas, Asunción Mita, 2013).

1.1.3 División política y administrativa

Describe características del municipio con relación a los centros poblados y las modificaciones experimentadas durante un período determinado; así mismo los niveles de gobierno municipal con las autoridades electas de forma directa y popular y su organización. En la página siguiente, se presenta el mapa de la localización geográfica:

Mapa 1
Municipio de Asunción Mita, departamento de Jutiapa
Localización geográfica
Año 2019



Fuente: elaboración propia, con base en datos consultados en el Instituto Geográfico Nacional -IGN-, 2019.

El mapa muestra la ubicación del municipio de Asunción Mita dentro del departamento de Jutiapa y la República de Guatemala con sus respectivas colindancias.

1.1.3.1 División política

Se refiere a la estructura de los diferentes centros poblados y la categoría a la que pertenece. A continuación, se muestra la estructura del municipio de Asunción Mita, departamento de Jutiapa.

Cuadro 1
Municipio de Asunción Mita, departamento de Jutiapa
Centros poblados por categoría
Años 2002 y 2018

Centro poblado	Censo 2002	Censo 2018	Censo 2019
Villa	1	1	1
Aldeas	33	36	36
Caseríos	40	41	41
Fincas	14	44	44
Parajes	0	3	3
Otros	3	3	3
Totales	91	128	128

Fuente: elaboración propia, con base en datos del XI Censo Nacional de Población y VI de Habitación del Instituto Nacional de Estadística -INE- año 2002 y el XII Censo Nacional de Población y VII de Habitación del Instituto Nacional de Estadística -INE- año 2018.

A través de la investigación se observó que hubo un aumento de 37 centros poblados en el municipio de Asunción Mita, desde el censo 2002 hasta el último censo realizado por el INE.

Se determinó que en los últimos años desde el censo 2002, desaparecieron 12 centros poblados, 4 cambiaron de categoría y surgieron 49 centros poblados, de los cuales 76% son fincas, derivado del crecimiento poblacional en el Municipio.

1.1.3.2 División administrativa

Describe la forma en que está organizado el municipio de Asunción Mita, el gobierno y su estructura. “La Constitución Política de la República de Guatemala, reconoce y establece el nivel de gobierno municipal, con autoridades electas directa y popularmente, o que implica el régimen autónomo de administración”. (Código Municipal, Decreto No. 12-2002, p.1).

- **Concejo Municipal**

Es el órgano superior, de carácter colegiado, de deliberación y decisión de los asuntos municipales. (Artículo No. 9 del Código Municipal Decreto Número 12-2002).

Se integra con el alcalde, los síndicos y concejales electos de forma directa por sufragio universal y secreto para un período de cuatro años, con la posibilidad de ser reelectos. (Artículo No. 254 de la Constitución Política de la República de Guatemala).

La integración del Concejo Municipal se determina según el número de habitantes del Municipio, según lo establecido en el Artículo No. 206 de la Ley Electoral y de Partidos Políticos, Decreto Número 1-85.

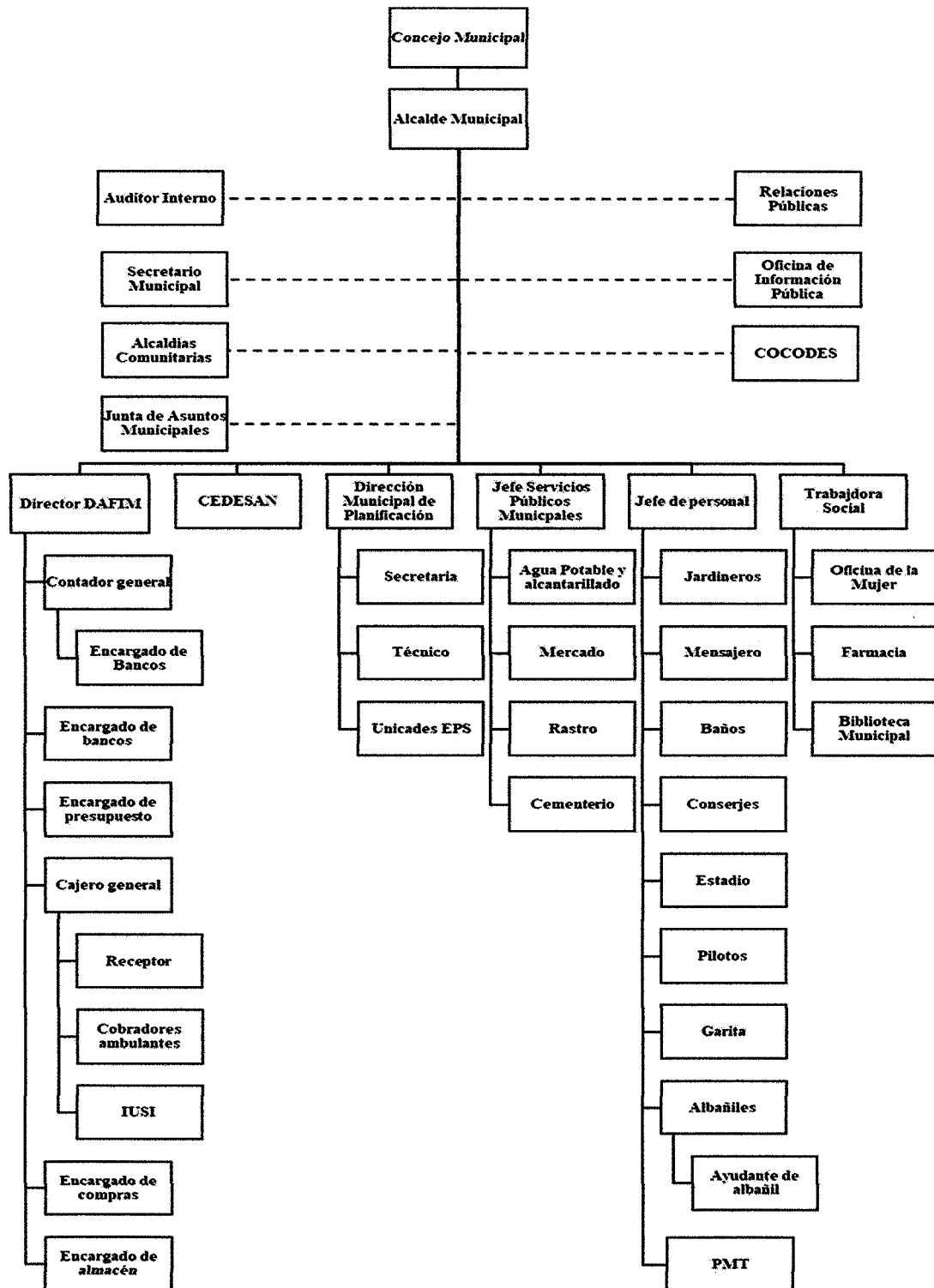
La población total de Asunción Mita es de 48,297 habitantes por lo que el Concejo Municipal está integrado por: alcalde, síndico 1, síndico 2, síndico suplente, concejal 1, concejal 2, concejal 3, concejal 4, concejal 5, concejal suplente 1 y concejal suplente 2; con representación de 7 hombres y 4 mujeres. (TSE, 2019).

La delegación de autoridad en la Municipalidad se define en los niveles jerárquicos establecidos en la clasificación y agrupación de actividades. La estructura orgánica municipal, está conformada en cuatro niveles jerárquicos que se ilustran en la siguiente página.

- **Consejo Municipal de Desarrollo -COMUDE-**

Es el ente coordinador de participación a nivel municipal, integrado por el alcalde municipal, los síndicos, y los concejales que determine la corporación municipal; el secretario municipal, presidentes de los Consejos Comunitarios de Desarrollo COCODE y los representantes de las entidades públicas y privadas con presencia en el Municipio. Se encarga de promover, facilitar y apoyar el funcionamiento de los Consejos de Desarrollo, fomentar la organización y participación efectiva de las comunidades y sus organizaciones, así como la descentralización de la administración pública y la coordinación interinstitucional del Municipio.

Gráfica 1
Municipio de Asunción Mita, departamento de Jutiapa
Organigrama municipal
Año 2019



Fuente: elaboración propia, con base en datos de la municipalidad de Asunción Mita, 2019.

Los niveles de autoridad que se identifican en la estructura organizacional de la municipalidad de Asunción Mita son: Nivel I conformado por el Concejo Municipal, el Nivel II por el alcalde, funcionarios y asesores, el Nivel III direcciones, coordinaciones o jefaturas y el Nivel IV por los puestos operativos.

- Consejo Comunitario de Desarrollo -COCODE-

Ente coordinador de participación a nivel comunal, conformado por los residentes de la comunidad, encargado de promover políticas y proyectos de desarrollo para la niñez, adolescencia, la juventud, la mujer y otros de interés general. También gestiona los recursos según las necesidades comunitarias. (Plan de Desarrollo Municipal, 2011, p.63).

La municipalidad de Asunción Mita no cuenta con alcaldías auxiliares; los COCODES están presididos por un alcalde comunitario que es reconocido como la máxima autoridad dentro de la comunidad que representa.

1.1.4 Clima

Conjunto de condiciones atmosféricas propias de un lugar, constituido por la cantidad y frecuencia de lluvias, la humedad, la temperatura y los vientos; cuya acción influye en la existencia de los seres sometidos a ellas.

Según datos proporcionados por el Instituto Nacional de Sismología, Vulcanología, Meteorología e Hidrología -INSIVUMEH-, la precipitación anual para el año 2018 fue de 1,446 milímetros y para el año 2019 al mes de septiembre de 1,024 milímetros.

La humedad relativa anual en promedio oscila en 64% en horas del mediodía. La velocidad del viento es de 11 kilómetros por hora en su mayoría provenientes del norte, durante los meses de octubre a abril. El clima del Municipio se clasifica como cálido, y la temperatura media-anual durante el año de la investigación aumentó 0.2% en relación al año 2002 y 0.5% al 2010, con extremos máximos absolutos de 34° centígrados, para los meses de marzo a agosto y una mínima de 18° centígrados para septiembre a febrero. La temperatura media anual se situó en los 28° centígrados.

1.1.5 Población

Está conformada por el número de habitantes en el territorio municipal, se presentan datos comparativos de dos periodos, sobre la población total y número de hogares por centro poblado, población total por sexo, número de hogares, tasa de crecimiento, área geográfica, grupo étnico, edad, población económicamente activa, densidad poblacional, migración, pobreza, condiciones de vivienda, desnutrición y trabajo.

1.1.5.1 Población por sexo, edad, grupo étnico y área geográfica

La diversidad en las características de la población según sexo, edad, grupo étnico con el que se identifica y área geográfica que habita es importante para la creación de políticas públicas en busca del bien común.

En el municipio de Asunción Mita se identificaron las siguientes características poblacionales:

Cuadro 2
Municipio de Asunción Mita, departamento de Jutiapa
Población por sexo, edad, grupo étnico y área geográfica
Años 2002, 2018 y 2019

Descripción	Censo 2002	%	Censo 2018	%	Proyección 2019	%
Sexo						
Hombres	19,375	48	23,188	48	23,559	48
Mujeres	21,016	52	25,109	52	25,511	52
Total	40,391	100	48,297	100	49,070	100
Edad						
0 a 6 años	7,021	17	6,517	13	6,621	13
07 a 14 años	7,926	20	6,516	13	6,621	13
15 a 64 años	22,641	56	30,796	64	31,289	64
de 65 a más	2,803	7	4,468	10	4,539	10
Total	40,391	100	48,297	100	49,070	100
Grupo étnico						
Indígena	298	1	1,677	3	1,704	3
No indígena	40,093	99	46,620	97	47,366	97
Total	40,391	100	48,297	100	49,070	100
Área geográfica						
Urbana	14,425	36	20,936	43	21,271	43
Rural	25,966	64	27,361	57	27,799	57
Total	40,391	100	48,297	100	49,070	100

Fuente: elaboración propia, con base en datos del XI Censo Nacional de Población y VI de Habitación del Instituto Nacional de Estadística -INE- año 2002 y el XII Censo Nacional de Población y VII de Habitación del Instituto Nacional de Estadística -INE- año 2018.

El censo de población del año 2002 mostró una tendencia mayoritaria de mujeres sobre los hombres, la cual representa 4% de superación del género femenino; para el año 2018 el censo poblacional registró mayoría de género femenino en la región del municipio de Asunción Mita con una diferencia de 1,921 mujeres.

Se refleja un decrecimiento en los niños de 0 a 14 años, es decir en edad dependiente, según datos del XII Censo Nacional de Población y VII de Habitación 2018, hay 1,915 niños menos que en el año 2002, mientras que la población en edad económicamente activa aumentó 7.71% en relación al censo 2002; en la población de la tercera edad se observa un aumento de 1,736 personas según proyección para el año de la investigación.

Por grupo étnico, en el municipio de Asunción Mita predominan las personas que se identifican con el grupo no indígena, según proyección para el año de la investigación el aumento de las personas de origen indígena fue de 1,406 con relación al censo 2002; hecho que se puede atribuir a la inmigración de grupos familiares dedicados al comercio.

Por área geográfica, durante el censo 2002 se determinó que las dos terceras partes de la población habitaba en el área rural; para el censo 2018 se observó un aumento de 7% de población en el área urbana, hecho que se atribuye a la migración de personas que dejan su lugar de origen en busca de oportunidades de trabajo en el casco urbano del Municipio.

1.1.5.2 Población económicamente activa -PEA-

Este grupo está conformado por las personas entre 15 y 64 años que trabajan o indican estar en busca de un trabajo en un período determinado.

En el siguiente cuadro se muestra la población económicamente activa del municipio de Asunción Mita:

Cuadro 3
Municipio de Asunción Mita, departamento de Jutiapa
Población económicamente activa -PEA- por sexo, área geográfica y actividad productiva
Años 2002, 2018 y 2019

Descripción	Censo 2002	%	Censo 2018	%	Censo 2019	%
Sexo						
Hombres	9,315	78	13,963	78	14,186	78
Mujeres	2,552	22	3,826	22	3,887	22
Total	11,867	100	17,789	100	18,073	100
Por área geográfica						
Urbana	4,787	40	7,116	40	7,229	40
Rural	7,080	60	10,673	60	10,844	60
Total	11,867	100	17,789	100	18,073	100
Actividad productiva						
Agropecuario	6,462	55	9,476	55	9,628	55
Agroindustrial	878	7	1,288	7	1,309	7
Servicio	4,285	36	6,284	36	6,385	36
Comercio	67	1	99	1	101	1
Otra actividad	115	1	168	1	171	1
Total	11,807	100	17,315	100	17,594	100

Fuente: elaboración propia, con base en datos del XI Censo Nacional de Población y VI de Habitación del Instituto Nacional de Estadística -INE- año 2002 y el XII Censo Nacional de Población y VII de Habitación del Instituto Nacional de Estadística -INE- año 2018.

Según los datos descritos, la población económicamente activa en el municipio de Asunción Mita, muestra un aumento de 5,785 personas en relación al año 2002, según la proyección de 1.6% del crecimiento poblacional para el año de la investigación. La -PEA- se desarrolla en 20% más en el área rural por contar con mayor número de población.

Las actividades agropecuarias, comercio y servicios son las que tienen mayor participación de la población económicamente activa, así mismo se determinó en el censo 2018 que 293 personas se declararon cesantes y 181 aspirantes a un puesto de trabajo por lo que también son incluidas en la -PEA-, esto suma un total de 17,789 personas las que conforman la población económicamente activa en el municipio de Asunción Mita.

1.1.5.3 Densidad poblacional

Es la relación entre el número de habitantes y la superficie territorial de una región. En el siguiente cuadro se muestra la densidad poblacional a nivel nacional, departamental y municipal:

Cuadro 4
Municipio de Asunción Mita, departamento de Jutiapa
Densidad poblacional comparativa nacional, departamental y municipal
Años 2002, 2018 y 2019

Descripción	Censo 2002	Censo 2018	Proyección 2019
República de Guatemala			
Población total	11,237,196	14,901,286	15,139,707
Superficie en km ²	108,890	108,890	108,890
Densidad poblacional	103	137	139
Departamento de Jutiapa			
Población total	389,085	488,395	496,209
Superficie en km ²	3,219	3,219	3,219
Densidad poblacional	121	152	154
Municipio de Asunción Mita			
Población total	40,391	48,297	49,070
Superficie en km ²	476	476	476
Densidad poblacional	85	101	103

Fuente: elaboración propia, con base en datos del XI Censo Nacional de Población y VI de Habitación del Instituto Nacional de Estadística -INE- año 2002 y el XII Censo Nacional de Población y VII de Habitación del Instituto Nacional de Estadística -INE- año 2018.

La densidad poblacional aumentó a nivel nacional y departamental en 34 y 31 personas por kilómetro cuadrado, mientras que a nivel municipal el aumento fue de 16 personas por kilómetro cuadrado.

Un factor determinante en el resultado a nivel municipal se puede relacionar al fenómeno de la emigración hacia la capital o el extranjero, en busca de mejores oportunidades de trabajo y desarrollo.

1.1.5.4 Migración

Es el movimiento de la población que consiste en dejar el lugar de residencia para establecerse en otro país o región, por causas económicas o sociales. Aunque es evidente el creciente aumento del sector de comercio y servicios en el municipio de Asunción Mita, así como las actividades agropecuarias, éstas no son suficientes para cubrir las necesidades de empleo de la población, por lo que muchas personas optan por dejarlo y radicar en otras regiones. (Plan de Desarrollo Municipal, Asunción Mita Jutiapa, 2011).

La migración se presenta desde dos dimensiones que son la inmigración y la emigración, variables que se detallan a continuación:

- **Inmigración**

Es el ingreso de personas nacidas en otras regiones y que deciden vivir permanente en otro lugar, en este caso en el municipio de Asunción Mita.

- **Emigración**

Es el grupo de personas originarios del Municipio y que establecieron su residencia en otro lugar. Los datos obtenidos durante la investigación sobre la migración en Asunción Mita, se describen en el siguiente cuadro:

Cuadro 5
Municipio de Asunción Mita, departamento de Jutiapa
Inmigración y emigración
Años 2002, 2018 y 2019

Descripción	Censo 2002	Censo 2018	Proyección 2019
Población originaria	40,079	46,468	47,211
Inmigrantes	4,045	7,040	7,153
Emigrantes	14,706	8,897	9,039
Saldo neto	-10,661	-1,857	-1,886

Fuente: elaboración propia, con base en datos del XI Censo Nacional de Población y VI de Habitación del Instituto Nacional de Estadística -INE- año 2002 y el XII Censo Nacional de Población y VII de Habitación del Instituto Nacional de Estadística -INE- año 2018.

La diferencia entre inmigrantes y emigrantes da como resultado el saldo neto migratorio que muestra si una región gana o pierde población derivada de los flujos migratorios. El municipio de Asunción Mita refleja un saldo migratorio negativo en los dos últimos censos, lo que significa que ésta es una región con mayor salida de personas para establecer su residencia en otros lugares; la razón principal es la búsqueda de mejores oportunidades de trabajo para elevar la calidad de vida de las familias.

La inmigración la constituyen personas de otras regiones del país y de otros países centroamericanos por ser un área fronteriza.

1.1.5.5 Pobreza

El Instituto Nacional de Estadística -INE-, define la pobreza como la “situación de aquellos hogares que no logran reunir, en forma relativamente estable, los recursos necesarios para satisfacer las necesidades básicas de sus miembros”. (INE, 2015).

En Guatemala, desde el año 2000 se ha utilizado como medida oficial para identificar a la población que vive en pobreza la metodología de líneas de pobreza absoluta, con el consumo de los hogares per cápita como medida monetaria de bienestar.

“Que consiste en fijar el costo mínimo necesario para cubrir una canasta que permita satisfacer las necesidades alimentarias según las recomendaciones del consumo mínimo de calorías y no alimentarias; y se considera pobre a la proporción de población que no logra acceder a este umbral”. (Mapa de pobreza rural, 2011).

Las condiciones de vida en el municipio de Asunción Mita se caracterizan por la dependencia con la producción agrícola, esta se centra en la producción de maíz, sorgo y frijol negro en forma asociada, además tomate, cebolla, chile pimiento cultivable durante todo el año.

Cuadro 6
Municipio de Asunción Mita, departamento Jutiapa
Niveles de pobreza municipal, departamental y nacional
Años 2006, 2011 y 2014

Descripción	Pobreza extrema %	Pobreza no extrema %	Total de pobreza %	No pobres %	Total
Municipal					
Mapa de pobreza rural 2011	13.00	43.00	56.00	44.00	100
Departamental					
ENCOVI 2006	11.10	36.20	47.30	52.70	100
ENCOVI 2011	13.02	38.52	51.54	48.46	100
ENCOVI 2014	24.20	38.50	62.70	37.30	100
Nacional					
ENCOVI 2006	15.20	35.80	51.00	49.00	100
ENCOVI 2011	13.33	40.38	53.71	46.29	100
ENCOVI 2014	23.40	35.90	59.30	40.70	100

Fuente: elaboración propia, con base a datos del Mapa de Pobreza Rural en Guatemala 2011, Encuesta Nacional de Condiciones de Vida 2006, 2011 y 2014 -ENCOVI- del Instituto Nacional de Estadística -INE-

Los niveles de pobreza muestran una tendencia creciente tanto a nivel municipal como departamental y nacional, lo cual se refleja en la calidad de vida de la población rural en su mayoría.

- **Pobreza extrema**

Es el nivel en que se encuentran las personas que no alcanzan a cubrir el costo del consumo mínimo de alimentos. La línea de pobreza extrema representa el costo de adquirir las 2,246 calorías mínimas recomendadas para el área urbana, y 2,362 calorías mínimas recomendadas para el área rural. El valor de la línea para 2011 es Q.4,380.00 por persona al año. (Mapa de pobreza INE, 2011).

- **Pobreza no extrema**

Pobreza no extrema, es el nivel en que las personas alcanzan a cubrir el costo del consumo mínimo de alimentos, pero no así el costo mínimo adicional para otros bienes y servicios básicos como salud, educación y vivienda.

Según información del mapa de pobreza rural y la ENCOVI la pobreza no extrema en el municipio de Asunción Mita era 43% de la población total, para el año 2011. El valor de la línea de pobreza moderada para 2011 es de Q.8,282.90 por persona al año. La pobreza total, es la sumatoria de la pobreza extrema y la pobreza no extrema.

1.1.5.6 Vivienda

Es un lugar que se construye para ser habitado por personas, ofrece refugio a los seres humanos y les protege de las condiciones climáticas, proporciona intimidad y espacio para guardar las pertenencias y desarrollar actividades cotidianas.

1.1.5.7 Desnutrición

Afección que se presenta cuando el cuerpo no recibe los nutrientes necesarios para su normal desarrollo, se asocia a condiciones socioeconómicas principalmente la pobreza. Según información proporcionada por el Centro de Atención Integral Materno Infantil CAIMI del municipio de Asunción Mita, los casos de desnutrición infantil detectados a nivel municipal han disminuido de forma considerable.

El siguiente cuadro presenta los casos reportados a nivel municipal de los años 2015 al 2019:

Cuadro 7
Municipio de Asunción Mita, departamento de Jutiapa
Desnutrición
Período 2015 - 2019

Tipo de desnutrición	2015	2016	2017	2018	2019
Primaria o leve	0	0	0	0	0
Secundaria o moderada	26	21	6	14	11
Grave o severo	7	10	1	1	0
Kwashiorkor	1	0	1	0	0
Kwashiorkor marasmático	0	0	0	1	0
Totales	34	31	8	16	11

Fuente: elaboración propia, con base en datos proporcionados por el Centro de Atención Integral Materno Infantil CAIMI e investigación de campo EPS, segundo semestre 2019.

Según los resultados los casos más recurrentes son desnutrición secundaria o moderada, además se observa que los casos de desnutrición en el Municipio han disminuido de forma considerable en relación a los años 2015 y 2016, hecho que se atribuye a los programas de apoyo en medicamentos y víveres para los pacientes diagnosticados a tiempo, el municipio de Asunción Mita se ubica dentro de la categoría de vulnerabilidad nutricional baja en escolares de primer grado de primaria.

Los censos se realizaron en la población escolar de primer grado primaria del sector público, tomando en cuenta a los niños entre 6 y 9 años de edad; para determinar la prevalencia del retardo en talla o desnutrición crónica y el grado de vulnerabilidad nutricional entre los niños y con ello promover políticas y programas de apoyo en la toma de conciencia del problema alimentario y nutricional que lleven a mejorar el nivel de desarrollo humano de las comunidades.

1.1.5.8 Empleo

Es la generación de valor a partir de la actividad producida por una persona a cambio de una compensación económica. En Asunción Mita según información de la Municipalidad 98.67% de la población económicamente activa se encuentra empleada; de este total 28.65% cuenta con un trabajo formal en el sector agroindustrial y de servicios. Existe un buen número de población en la edad productiva, sin embargo, no toda se encuentra desempeñando alguna actividad, debido a que no existen fuentes de empleo suficientes para absorber la mano de obra existente.

- **Subempleo**

El subempleo en el municipio de Asunción Mita está representado por las personas que se dedican a actividades de tipo temporal como la agricultura, actividades pecuarias y comercio informal. Según información proporcionada por la Municipalidad el subempleo equivale a 70.02% de la población económicamente activa.

- **Desempleo**

Está conformado por las personas que no cuentan con un trabajo y que indican estar en busca del mismo. El desempleo en el municipio de Asunción Mita aumentó desde el año 2002 cuando los resultados del censo de población registraron 0.5% de PEA desempleada; mientras que para el año de la investigación el desempleo fue 1.33%, lo que constituye un factor determinante para la migración en busca de oportunidades de trabajo en otras regiones.

1.1.6 Remesas familiares

Se refiere al envío de dinero en dólares u otra moneda, cheques, transferencias y otros entre dos lugares geográficos distintos, los integrantes de las familias que han emigrado a otro país envían remesas las cuales son invertidas en construcción de vivienda, producción agrícola y compra de propiedades. Según información del Banco de Guatemala durante el año 2018 se estimó un promedio de 23,094,118 dólares al año por concepto de remesas familiares para el municipio de Asunción Mita.

1.2 ALDEA SAN JOAQUÍN

Se detalla lo referente a los antecedentes históricos, localización y extensión, aspectos culturales y deportivos, idioma, religión, costumbres y tradiciones, deportes, división política y administrativa, clima, población, migración, ecosistema, agua, bosque, suelos, flora y fauna, orografía y áreas protegidas.

1.2.1 Antecedentes históricos

El nombre de Joaquín proviene del hebreo “Dios eleva” y en latín Loachim; este último se extendió por las lenguas europeas, al ser el nombre que se le atribuye en muchas

tradiciones de diversas iglesias cristianas al padre de María, que por tanto habría de ser el abuelo materno de Jesús, el llamado San Joaquín, esposo de Santa Ana.

La fiesta patronal a San Joaquín se celebra el 26 de julio. (Diccionario etimológico, 2019). Según la conversación con líderes de mayor edad de la aldea San Joaquín, el origen de sus primeros habitantes fue por la inmigración de nueve familias que se establecieron en el lugar a finales del siglo XIX y principios del siglo XX, estas familias eran de apellido Jiménez, Rivera, Martínez, Tobar, González, Sandoval, Chinchilla, Acuña y Galván, este último venía de Chiquimula.

Al inicio era una hacienda llamada “Los Barracos” y cambió de nombre a San Joaquín en el tiempo del presidente Juan José Arévalo, es decir que la aldea San Joaquín tiene un aproximado de 73 años de llamarse así. Conforme aumentó la población de la Aldea surgió la necesidad de construir una escuela por lo que en 1970 el ingeniero Jorge Arturo Pinot Rabanales inició el proyecto de construcción y fue en 1975 que el señor Víctor Flores concluyó la construcción de la escuela.

Dos años más tarde, en 1977, inició su funcionamiento con el nombre de Escuela Oficial Rural Mixta San Joaquín, con dos jornadas para el nivel primario, la jornada matutina para los niños más pequeños y la jornada vespertina para los niños más grandes ya que como ellos trabajaban por la mañana sólo podían asistir en ese horario.

El puesto de salud inició actividades con la llegada de la enfermera Carmelina Dávila en el año 1975, quién atendió a la población por dos años en un cuarto improvisado construido de adobe por los líderes de la época, en 1977 a través del apoyo de Cáritas de Guatemala se construyó con material prefabricado en el terreno donado por el señor Gilberto Morán Acuña.

1.2.2 Localización y extensión

La aldea San Joaquín se localiza hacia el sureste del municipio de Asunción Mita, departamento de Jutiapa. Para llegar a la aldea San Joaquín se toma la carretera CA-01 de

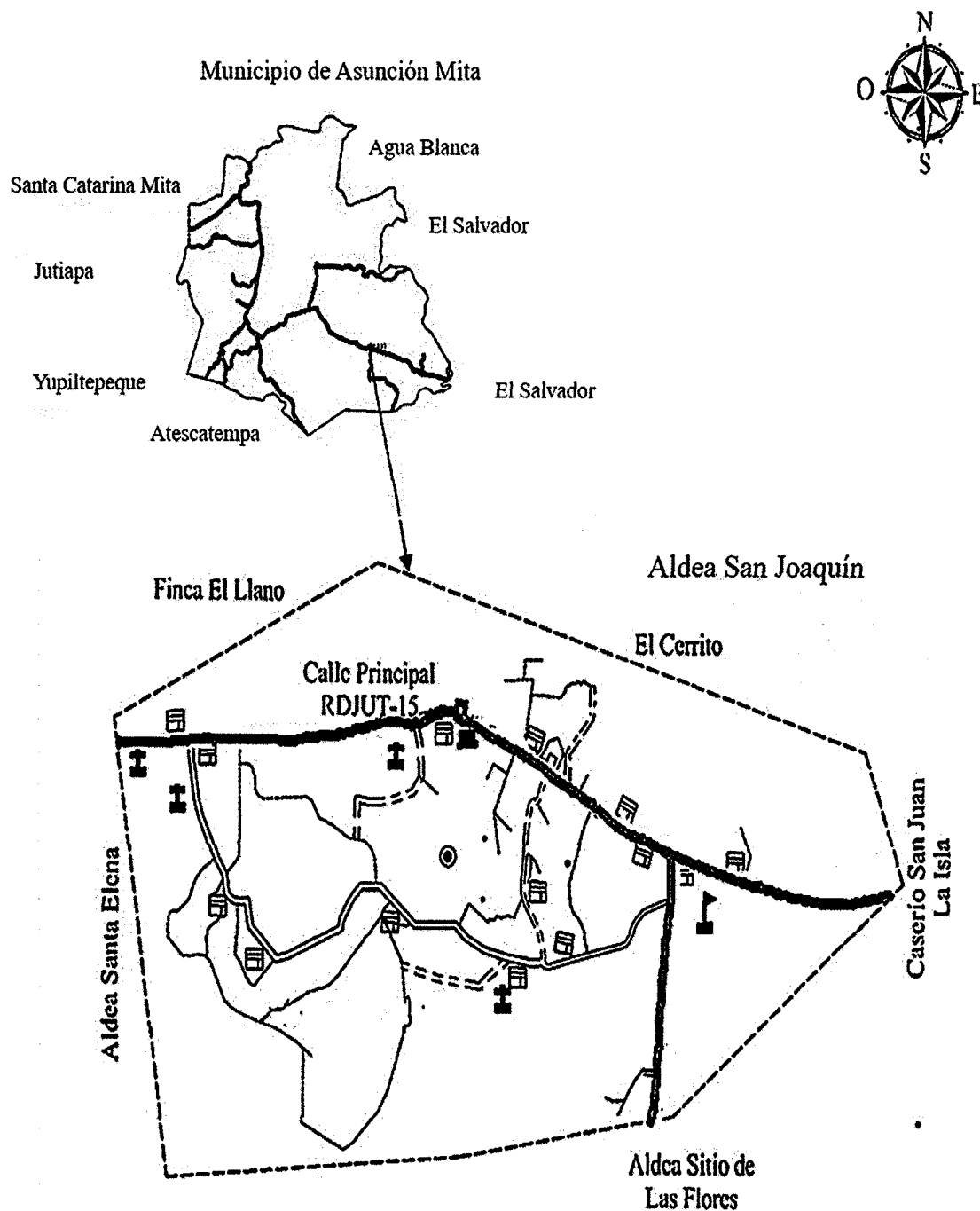
la Ciudad Capital a la Cabecera Municipal que está en el kilómetro 146 y de este punto se toma la carretera que conduce hacia la frontera San Cristóbal hasta el cruce del sector de Güija hacia mano izquierda, donde inicia la carretera RD JUT-15 y se recorre hasta el kilómetro 164 donde se ubica el inicio de la Aldea.

Colinda al oeste con la aldea Santa Elena, al norte con la finca El Llano, al este con la comunidad El Cerrito, al sureste con el caserío San Juan La Isla, al sur con la aldea Sitio de Las Flores. Se encuentra ubicada a una latitud $14^{\circ}15'05''N$ y una longitud $89^{\circ}36'14''O$ a 575 metros sobre el nivel del mar, su extensión territorial es de 8.654 kilómetros cuadrados.

La distancia de la Aldea al municipio de Asunción Mita es de 18 kilómetros y la distancia de la Aldea hacia la ciudad de Guatemala es de 164 kilómetros. Las vías de acceso son: RD JUT-15, ruta Santa Elena, ruta Sitio de Las Flores y ruta El Guayabo, todas las vías de acceso son de asfalto y se encuentra en buen estado.

En la siguiente página se muestra el mapa 2, el cual identifica la localización geográfica de la aldea San Joaquín en relación al municipio de Asunción Mita, con sus respectivas colindancias.

Mapa 2
Aldea San Joaquín, municipio de Asunción Mita, departamento de Jutiapa
Localización geográfica
Año 2019



Fuente: elaboración propia, con base en información proporcionada por el Instituto Nacional de Estadística -INE- e investigación de campo EPS, segundo semestre 2019.

La aldea San Joaquín se ubica al sureste del municipio de Asunción Mita, el mapa anterior además muestra las colindancias y vías de acceso que conducen a ella.

1.2.3 Aspectos culturales y deportivos

Como parte de la diversidad cultural de los pueblos guatemaltecos se pueden mencionar el idioma, religión, costumbres y tradiciones. En la aldea San Joaquín se identificaron algunos aspectos culturales y deportivos que caracterizan a la población de la región.

1.2.3.1 Idioma

De acuerdo con el censo realizado durante el mes de octubre 2019, se determinó que en la aldea San Joaquín 100% de los habitantes hablan el idioma español, aspecto que prevalece desde el año 2002, según resultados del XI censo nacional de población que arrojó el mismo resultado.

1.2.3.2 Religión

Se refiere al conjunto de creencias religiosas, oraciones, ceremonias y ritos que realizan los diferentes grupos de personas, en busca de un beneficio espiritual.

En la Aldea se observó que hay 2 templos evangélicos y 1 iglesia católica que apoyan a la población en el área espiritual; algunos pobladores comentaron que no reciben mucha asistencia de parte de la iglesia católica, ya que el sacerdote sólo llega a officiar misa para la fiesta patronal y cuando solicitan misa por un difunto.

En el siguiente cuadro se presentan los resultados obtenidos durante la investigación:

Cuadro 8
Aldea San Joaquín, municipio de Asunción Mita, departamento de Jutiapa
Religión
Año 2019

Religión	Hogares	%
Evangélica	113	52
Católica	56	26
Ninguna	47	22
Total	216	100

Fuente: investigación de campo EPS, segundo semestre 2019.

Se determinó que en la aldea San Joaquín la religión que predomina es la cristiana evangélica, mientras que 26% de los hogares profesan la religión católica y 22% de hogares dijeron no profesar ninguna religión.

1.2.3.3 Costumbres y tradiciones

La fiesta patronal se celebra el 26 de julio en honor a San Joaquín al ser el nombre que se le atribuye en muchas tradiciones de diversas iglesias cristianas al padre de María, que por tanto habría de ser el abuelo materno de Jesús, llamado San Joaquín, esposo de Santa Ana, la madre de María. (aciprensa, 2019).

Para Semana Santa hacen un muñeco de trapo, en alusión a Judas el traidor, lo sacan a las calles durante toda la semana. En años anteriores pasaban pidiendo pan, ahora los jóvenes piden dinero, recorren toda la Aldea, el sábado de Gloria lo queman colgado en un árbol frente al puesto de salud.

Para las fiestas de fin de año organizan bailes en las calles principales de la Aldea, aunque algunos líderes comentaron que esta tradición se pierde al pasar de los años por problemas causados por las bebidas alcohólicas y el temor a la violencia que pueda surgir como consecuencia.

Una costumbre característica de la población masculina de la aldea San Joaquín es el famoso “Peladero”, es una banquetta construida a la orilla de la calle frente al puesto de salud, allí se reúnen todas las tardes muchos señores y se dedican a “hablar” de las novedades de la Aldea y de todos los temas que les resulten interesantes.

La comida típica de los pobladores de la Aldea es pescado frito o en caldo, también pupusas de ayote acompañado de atol de ayote rayado con leche, en las bodas acostumbran a servir pollo guisado con arroz y ensalada.

Referente al vestuario las mujeres visten de forma casual y los hombres con playera o camisa tipo formal de cuadros o rayas, pantalón de lona, sombrero.

1.2.3.4 Deportes

La aldea San Joaquín cuenta con un campo de fútbol en el cual realizan diferentes actividades como las cuadrangulares, en las que forman equipos y juegan contra otros equipos de lugares aledaños. Éstas son programadas una vez por mes y son dirigidas por jóvenes de la Aldea.

1.2.4 División política y administrativa

A continuación, se presenta la estructura de cómo está dividida la aldea San Joaquín, así como la organización del gobierno local.

1.2.4.1 División política

Según información proporcionada por los líderes más antiguos de la aldea San Joaquín, la división política fue conformada por los caseríos San Juan la Isla, La Canteada, El Guayabo y El Cerrito los cuales se organizaron e independizaron a partir del año 1980, 1993, 2000 y 2012 respectivamente.

Se determinó, según información proporcionada por la Municipalidad, que no existe nombre o nomenclatura en específico para la división política de la Aldea, sin embargo, los miembros del COCODE explican que para fines del cobro del servicio de agua potable ellos han sectorizado de la siguiente manera:

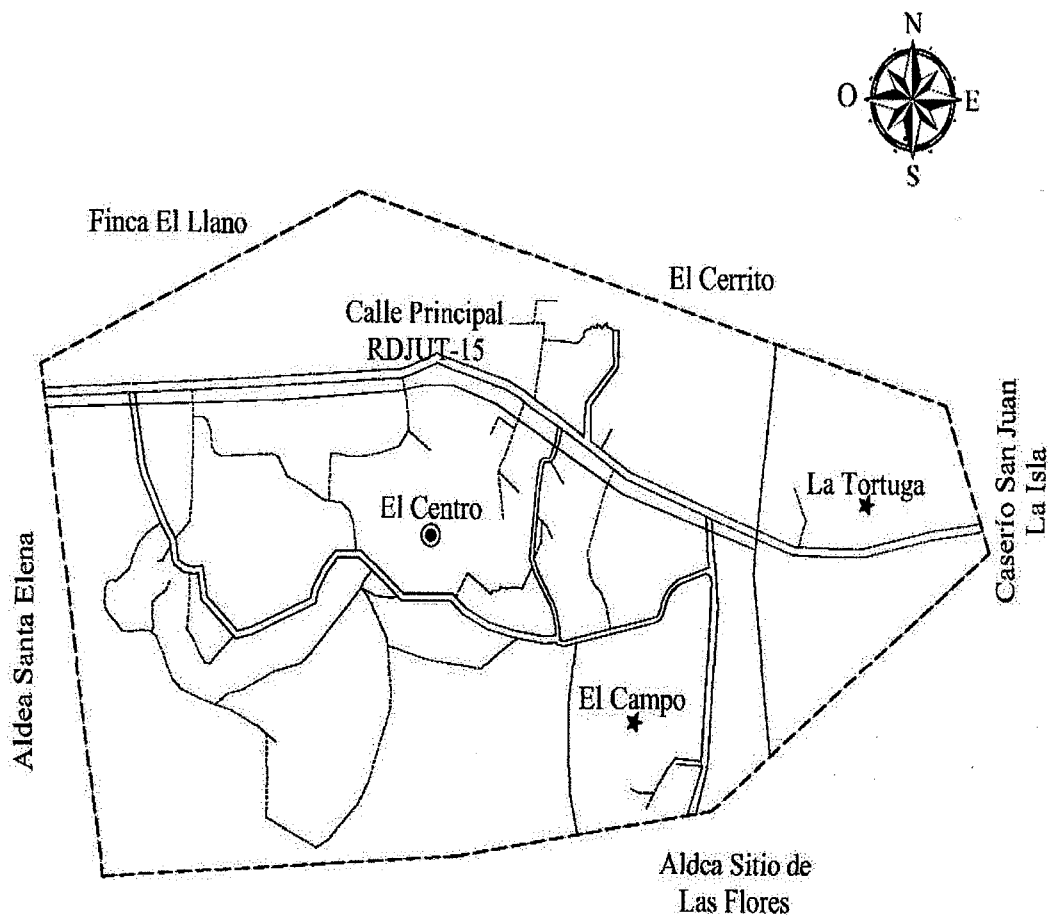
Tabla 1
Aldea San Joaquín municipio de Asunción Mita departamento de Jutiapa
División política
Año 2002 y 2019

Centro poblado	Años	
	2002	2019
Aldea San Joaquín	1	1
Sector La Tortuga	-	1
Sector Calle Principal	-	1
Sector El Centro	-	1
Sector El Campo	-	1

Fuente: investigación de campo EPS, segundo semestre 2019.

Los nombres utilizados son los que la población identifica de forma cotidiana, aunque no sean nombres oficiales o reconocidos por las autoridades municipales. El mapa del centro poblado por sectores se presenta en la siguiente página:

Mapa 3
Aldea San Joaquín, municipio de Asunción Mita, departamento de Jutiapa
Centro poblado por sectores
Año 2019



Referencias	
División política	
Símbolo	Nombre
●	Aldea
★	Sectores
—	Límite sectores
---	Límite Aldea

Fuente: elaboración propia, con base en información proporcionada por el Instituto Nacional de Estadística -INE- e investigación de campo EPS, segundo semestre 2019.

Se propone la sectorización anterior para ser utilizada como división política de la Aldea.

1.2.4.2 División administrativa

Describe la forma en que está organizado el gobierno local de la aldea San Joaquín, el cual trabaja en conjunto con el gobierno municipal. La mayor autoridad del Consejo Comunitario de Desarrollo -COCODE- es el alcalde comunitario.

El Consejo Comunitario de Desarrollo -COCODE- que ejercía funciones durante el año de la investigación, fue electo en Asamblea General el 10 de noviembre de 2015, según acta 13-2015 de la municipalidad de Asunción Mita.

El COCODE está integrado por 6 hombres y 3 mujeres, que desempeñan los cargos de alcalde comunitario, vicealcalde, secretaria, tesorera, vocal I, vocal II, vocal III, vocal IV y vocal V; como organización no cuentan con un organigrama establecido. Dirige y representa los intereses de la población de la aldea San Joaquín, dentro de sus atribuciones está la administración del servicio de agua potable y del cementerio.

Debido al cambio de gobierno municipal el actual COCODE dejará sus funciones. Por lo que se deberá elegir nuevas autoridades en la Aldea, las cuales fungirán por un período de dos años con opción a ser reelectos.

1.2.5 Clima

Durante la investigación se monitoreó la temperatura en la Aldea, determinándose los siguientes resultados: el clima es cálido con temperaturas que oscilan en los 20° centígrados al amanecer, alcanza los 30° centígrados al medio día y los 22° centígrados al anochecer. Por medio de entrevistas a líderes y vecinos de la Aldea se determinó que las dos estaciones que se marcan durante el año son: verano de octubre a abril e invierno de mayo a septiembre. Aunque este dato ha sido variable durante el año de la investigación, puesto que hubo lluvia y temporal en el mes de octubre, fenómeno que no se había dado en años anteriores.

1.2.5.1 Velocidad promedio del viento

La velocidad promedio del viento por hora varía según las estaciones del año; de octubre a abril la velocidad promedio del viento es de 11.8 kilómetros por hora; De mayo a septiembre la velocidad del viento es de 7.3 kilómetros por hora.

1.2.5.2 Precipitación pluvial

La precipitación de lluvia inicia el mes de mayo y culmina en septiembre, con una cantidad promedio de 13 milímetros al inicio y de 133 milímetros como máximo. (Spark, 2019).

Durante el mes de la investigación se registró en promedio humedad de 76% por la mañana con una temperatura de 20° centígrados, aumenta durante el día a 83% promedio con una temperatura de 30° centígrados.

1.2.6 Población

Se describen los principales elementos de la variable población, que constituye uno de los factores más relevantes en la caracterización de la aldea San Joaquín, municipio de Asunción Mita. Para dicho análisis se tendrá en cuenta la población total, número de hogares, sexo, grupo étnico, edad, población económicamente activa, ingresos, vivienda, religión y niveles de pobreza.

1.2.6.1 Población total, número de hogares y tasa de crecimiento

La variable población con sus diferentes características, es importante como elemento primordial del desarrollo social y económico de toda región. Como resultado de la investigación, se realizó la propuesta de sectorización del territorio de la Aldea para la mejor atención a las distintas necesidades de la población.

- Población total

Se determinó que la población es una característica del centro poblado que ha disminuido en relación al censo 2002, esto se debe a la falta de oportunidades de empleo y a la migración de los habitantes a otros países o municipios.

- Número de hogares

Desde el censo 2002 hasta el último censo del año 2018 el aumento de hogares en la Aldea fue de 60, mientras que para el año de la investigación en relación al último censo del INE, se dio una disminución de 28 hogares, hecho que también se atribuye a la migración de familias completas hacia el extranjero.

- Tasa de crecimiento

La tasa de crecimiento poblacional en la aldea San Joaquín desde el censo 2002 al censo 2018 fue 6%; mientras que del año 2018 al año de la investigación se dio un decrecimiento de 18.7%; esta situación se debe a la migración de los pobladores en busca de mejores oportunidades de trabajo y calidad de vida de sus familias.

1.2.6.2 Población por sexo, edad, pertenencia étnica y área geográfica

La población de la aldea San Joaquín presenta características específicas que se describen en el siguiente cuadro por sectores:

Cuadro 9
Aldea San Joaquín, municipio de Asunción Mita, departamento de Jutiapa
Población por sexo, edad, pertenencia étnica y área geográfica
Año 2019

Descripción	Sectores								Total Aldea	%
	La Tortuga	%	Calle Principal	%	El Centro	%	El Campo	%		
Por sexo										
Masculino	6	46	81	48	238	48	23	49	348	48
Femenino	7	54	87	52	258	52	24	51	376	52
Total	13	100	168	100	496	100	47	100	724	100
Por edad										
0 a 6 años	2	15	23	14	69	14	6	13	100	14
7 a 14 años	2	15	20	12	59	12	6	13	87	12
15 a 64 años	8	62	105	63	310	62	29	61	452	62
de 65 a más	1	8	20	12	58	12	6	13	85	12
Total	13	100	168	100	496	100	47	100	724	100
Por pertenencia étnica										
Indígena	0	0	0	0	1	0.2	0	0	1	0.1
Ladina	13	100	168	100	495	99.8	47	100	723	99.9
Total	13	100	168	100	496	100	47	100	724	100

Continúa en la página siguiente...

...viene de la página anterior.

Descripción	Sectores									
	La Tortuga		Calle Principal		El Centro		El Campo		Total Aldea	
		%		%		%		%		%
Urbana	0	0	0	0	0	0	0	0	0	0
Rural	13	100	168	100	496	100	47	100	724	100
Total	13	100	168	100	496	100	47	100	724	100

Fuente: investigación de campo EPS, segundo semestre 2019.

En los 4 sectores predomina el género femenino con un promedio de 52%, en el sector El Centro se identificó la mayor cantidad de población de la tercera edad, es decir de 65 años a más.

En el siguiente cuadro se analizan las características de población por sexo, edad, pertenencia étnica y área geográfica de la población a nivel general de la Aldea, del año 2002 al año de la investigación:

Cuadro 10
Aldea San Joaquín, municipio de Asunción Mita, departamento de Jutiapa
Población por sexo, edad, pertenencia étnica y área geográfica
Años 2002, 2018 y 2019

Descripción	Censo 2002		Censo 2018		Censo 2019	
	Población	%	Población	%	Población	%
Por sexo						
Masculino	411	49	443	49.8	348	48
Femenino	426	51	447	50.2	376	52
Total	837	100	890	100	724	100
Por edad						
0 a 6 años	133	16	135	15	100	14
7 a 14 años	182	22	109	12	87	12
15 a 64 años	478	57	552	62	452	62
de 65 a más	44	5	94	11	85	12
Total	837	100	890	100	724	100
Por pertenencia étnica						
Indígena	1	0.1	1	0.1	1	0.1
Ladina	836	99.9	886	99.6	723	99.9
Extranjero	0	0	3	0.3	0	0
Total	837	100	890	100	724	100
Por área geográfica						

Continúa en la página siguiente...

...viene de la página anterior

Descripción	Censo 2002		Censo 2018		Censo 2019	
	Población	%	Población	%	Población	%
Urbana	0	0	0	0	0	0
Rural	837	100	890	100	724	100
Total	837	100	890	100	724	100

Fuente: elaboración propia, con base en datos del XI Censo Nacional de Población y VI de Habitación del Instituto Nacional de Estadística -INE- año 2002 y del XII Censo Nacional de Población y VII de Habitación del Instituto Nacional de Estadística -INE- año 2018 e investigación de campo EPS, segundo semestre 2019.

- **Por sexo**

La población por sexo disminuyó con relación al censo 2002, mantiene la tendencia de mayor número de mujeres en relación a los hombres; factor que repercute en la economía familiar, ya que las mujeres de la aldea se dedican a las labores domésticas y crianza de aves de corral, lo que genera pocos ingresos económicos.

- **Por edad**

La población en edad dependiente disminuyó del año 2002 al 2018 en 23% que corresponde a 71 niños, y para el año de la investigación se observó una disminución de 57 niños es decir 23% en relación al último censo realizado por el Instituto Nacional de Estadística -INE- en 2018.

Según entrevistas con líderes comunitarios, maestros y la promotora de salud coinciden en que la emigración y los programas de planificación familiar han incidido en la disminución de niños en la Aldea.

La población de adultos mayores de 65 años y más, para el año de la investigación, corresponde al 12% del total de habitantes de la Aldea.

- **Por pertenencia étnica**

Con respecto a la población por grupo étnico al igual que en el censo 2002 sólo se encontró una persona que se identifica como indígena, mientras que 99.86% se identifican como ladinos.

- Por área geográfica

El 100% de la población se ubica en el área rural. La disminución en la densidad poblacional con respecto al censo 2002 y es de 13 personas por kilómetro cuadrado el cual se debe al fenómeno de emigración.

1.2.6.3 Población económicamente activa -PEA-

La población económicamente activa está integrada por las personas que durante la realización del censo ejecutan alguna actividad productiva, tienen la disposición de hacerlo o están en busca de trabajo. La -PEA- en la aldea San Joaquín es 36.33% sobre la población total.

Los datos básicos de la -PEA- que interesa conocer de los diferentes sectores de la Aldea se identifican en el siguiente cuadro que describe la población económicamente activa por género, área geográfica y actividad productiva:

Cuadro 11
Aldea San Joaquín, municipio de Asunción Mita, departamento de Jutiapa
Población económicamente activa -PEA- por sexo, área geográfica y actividad productiva
Años 2002, 2018 y 2019

Descripción	Censo 2002 Población	%	Censo 2018 Población	%	Censo 2019 Población	%
Sexo						
Masculino	171	72	206	83	202	77
Femenino	68	28	41	17	61	23
Total	239	100	247	100	263	100
Área geográfica						
Urbana	0		0	0	0	
Rural	239	100	247	100	263	100
Total	239	100	247	100	263	100
Actividad productiva						
Agricultura	202	85	122	49	108	41
Pecuario	0	0	0	0	12	4
Artesanal	0	0	0	0	2	1
Agroindustrial	8	3	6	2	44	17
Comercios y servicios	15	6	74	30	77	29
Otras actividades	10	4	45	18	0	0
Busca trabajo	4	2	0	0	20	8
Total	239	100	247	100	263	100

Fuente: elaboración propia, con base en datos del XI Censo Nacional de Población y VI de Habitación del Instituto Nacional de Estadística -INE- año 2002 e investigación de campo EPS, segundo semestre 2019.

- Por sexo

La -PEA- por género muestra un aumento de 17.5% de hombres, mientras que en mujeres disminuyó 8.8% con relación al censo 2002, puesto que la mayoría de mujeres se dedican a labores domésticas y no manifestaron interés por buscar trabajo fuera de casa.

- Por área geográfica

La -PEA- por área geográfica muestra que 100% de la actividad productiva se desarrolla en el área rural.

Los sectores de la Calle Principal y El Centro son los que más población económicamente activa representa para la Aldea, esto debido a que estos dos sectores son los que concentran la mayor cantidad de población.

- Por actividad productiva

La -PEA- por actividad productiva está encabezada por la agricultura que representa la principal fuente de empleo para la población de la aldea San Joaquín, sin embargo, disminuyó en 46% con relación al censo 2002, otras actividades como la pecuaria y artesanal surgieron como nuevas fuentes de trabajo para la población.

Se observa un aumento del 81% de participación en la actividad agroindustrial que se basa en el trabajo que desempeñan algunos pobladores en las meloneras El Coco y El Platanar, la incubadora San Miguel y la gallinera El Aguacate, ubicadas en aldeas cercanas a la aldea San Joaquín.

En cuanto a las actividades de comercio y servicio, se observó aumento en la participación con relación al censo 2002, en 77% en comercio y 80% en servicios.

1.2.6.4 Densidad poblacional

Se refiere a la cantidad de habitantes por kilómetro cuadrado que habitan un determinado territorio, tiene relación con la capacidad del área geográfica para albergar a un cierto número de individuos, sin que sean afectados de forma negativa por el hacinamiento y la falta de recursos.

Cuadro 12
Aldea san Joaquín, municipio de Asunción Mita, departamento de Jutiapa
Densidad poblacional comparativa departamental, municipal y aldea
Años 2002, 2018 y 2019

Descripción	Censo 2002	Censo 2018	Censo 2019
Departamento de Jutiapa			
Población total	389,085	488,395	496,209
Superficie en km ²	3,219	3,219	3,219
Densidad poblacional	121	152	154
Municipio de Asunción Mita			
Población total	40,391	48,297	49,070
Superficie en km ²	476	476	476
Densidad poblacional	85	101	103
Aldea San Joaquín			
Población total	837	890	724
Superficie en km ²	8.654	8.654	8.654
Densidad poblacional	97	103	84

Fuente: elaboración propia, con base en datos del XI Censo Nacional de Población y VI de Habitación del Instituto Nacional de Estadística -INE- año 2002 y el XII Censo Nacional de Población y VII de Habitación del Instituto Nacional de Estadística -INE- año 2018 e investigación de campo EPS, segundo semestre 2019.

1.2.6.5 Análisis de la vivienda

La vivienda es una construcción que ofrece refugio y habitación a las personas protegiéndolas del clima y otras amenazas, es una necesidad básica de todo ser humano, en la Aldea se identificaron diversos tipos de vivienda. En la Aldea se realizó el censo universitario en 216 viviendas ocupadas, se identificaron 43 viviendas desocupadas y 17 en construcción.

En el censo 2002 se registraron 95% de las viviendas propias, 3% alquiladas y 2% prestadas. Para el año de la investigación se registraron 72% de viviendas propias, 6% alquilada y 12% prestadas. También se encontraron varios terrenos con viviendas compartidas las cuales representan 10% y se clasificaron como familiares.

El 97% de las viviendas son catalogadas como casas formales, estas mantienen similitud con el censo 2002, mientras que el porcentaje de casas improvisadas y ranchos se mantuvo en niveles mínimos. Los materiales predominantes en las paredes de las viviendas con el censo 2002 fueron el bajareque (adobe) 36% y el block 35%, mientras que en el año de la investigación se determinó que el material predominante es el block 88%. Para el piso de las viviendas utilizaban el granito 33%, no utilizaban ningún material 23% ya que el piso era de tierra.

Durante el año de la investigación se determinó que el material predominante es el cemento con 45%, seguido del granito 34%, cerámico 15% y aún se encontraron viviendas sin ningún material como piso, es decir de tierra 6%.

1.2.6.6 Ingresos por hogar

La población de la aldea San Joaquín basa su economía en las actividades agrícolas, pecuarias, artesanales, comercio y servicios, de allí perciben los ingresos mensuales que se describen en el siguiente cuadro:

Cuadro 13
Aldea San Joaquín, municipio de Asunción Mita, departamento de Jutiapa
Ingresos por hogar
Sectores
Año 2019

Descripción Q.	Sector									
	La Tortuga	%	Calle Princ.	%	El Centro	%	El Campo	%	Total Aldea	%
1.00 a 600.00	0	0	2	4	7	5	1	7	10	5
1,801.00 a 2,396.00	1	25	3	6	14	9	2	14	20	9
2,397.00 a 3,000.00	1	25	15	30	28	19	4	29	48	22
3,001.00 a 3,600.00	0	0	4	8	10	7	1	7	15	7
3,601.00 a 4,257.00	0	0	8	16	27	18	4	29	39	18
4,258.00 a 4,860.00	0	0	2	4	3	2	1	7	6	3
4,861.00 a 5,460.00	0	0	0	0	4	3	0	0	4	2
5,461.00 y más	0	0	1	2	2	1	0	0	3	1
Total	4	100	50	100	148	100	14	100	216	100

Fuente: investigación de campo EPS, segundo semestre 2019.

Los resultados obtenidos muestran que 69% de la población de la aldea San Joaquín se encuentran bajo el rango del salario mínimo, que al año de la investigación es de Q.2,992.37 mientras que 31% de la población percibe ingresos arriba del salario mínimo.

En cuanto a los ingresos por hogar en los diferentes sectores, se identifica una mayor concentración de ingresos abajo del salario mínimo en los sectores La Tortuga y El Centro, siendo este último donde se identificaron mayor cantidad de hogares de escasos recursos.

1.2.6.7 Pobreza

Las condiciones de vida derivadas de los niveles de pobreza de la población en la aldea San Joaquín no son diferentes a las de la mayoría de las comunidades rurales del país, lo

cual se evidenció durante la investigación de campo en donde se pudo observar deficiencia y carencia de servicios básicos y falta de apoyo institucional.

Se presenta en el siguiente cuadro los niveles de pobreza identificados:

Cuadro 14
Aldea San Joaquín, municipio de Asunción Mita, departamento de Jutiapa
Niveles de pobreza
Año 2019

Descripción	Hogares	%
Pobreza extrema	164	76
Pobreza no extrema	39	18
Total de pobreza	203	94
No pobres	13	6
Total	216	100

Fuente: investigación de campo EPS, segundo semestre 2019.

- **Pobreza extrema**

Según resultados de la investigación se determinó que 76% de los hogares se encuentran por debajo del poder adquisitivo de la canasta básica que a septiembre de 2019 es de Q.3,571.96 según datos proporcionados por el INE.

Esto se atribuye a que la mayoría de personas trabajan en la agricultura, el pago por jornal es de Q.50.00; otro factor que influye son los hogares de personas adultas mayores que dependen de las remesas familiares que según manifestaron no superan los cien dólares al mes.

- **Pobreza no extrema**

El 18% de la población se ubica en el estrato de pobreza no extrema debido a que cuentan con el poder adquisitivo de la canasta básica pero no tienen la capacidad de cubrir otras necesidades vitales.

- **Pobreza total**

La pobreza total de la aldea San Joaquín equivale al 94% de la población, la causa determinante para este cálculo es debido a que la mayoría de las personas trabajan en la agricultura y reciben un jornal de Q.50.00, en el área pecuaria varía dependiendo del

horario de trabajo entre Q.50.00 y Q.75.00; en muchos hogares la economía depende de la venta de aves de corral, lo cual representa una ganancia mínima.

Una parte de la población labora en relación de dependencia en empresas fuera de la Aldea devengan un sueldo de Q.2,000.00 mensuales.

- **No pobres**

El 6% de la población se encuentra en el rango de no pobres debido a que tienen el poder adquisitivo para cubrir todas las necesidades del hogar.

1.2.6.8 Desnutrición

Según información del puesto de salud de la aldea San Joaquín, indicaron que tienen registrado un caso de desnutrición nivel leve, el cual ya se encuentra en tratamiento en el centro de salud.

1.2.6.9 Empleo

Actividad realizada con el fin de adquirir una remuneración económica en bienestar propio, de la familia y la sociedad. El nivel de empleo en la Aldea es 92.40%. La -PEA- de la aldea San Joaquín se desarrolla en varias actividades productivas para contribuir con la economía familiar.

Las actividades de comercio que se llevan a cabo en la Aldea, son negocios propios y en prestación de servicios como: choferes de buses que van de la Aldea hacia Asunción Mita y choferes de tuc-tuc o taxis.

En el siguiente cuadro se presentan las diferentes actividades productivas de la Aldea, durante el año de la investigación:

Cuadro 15
Aldea San Joaquín, municipio de Asunción Mita, departamento de Jutiapa
Ocupación de la población por actividad
Año 2019

Actividad	Cantidad de empleos	%
Agrícola	108	41
Pecuaria	12	4
Artesanal	2	1
Agroindustrial	44	17
Comercios y servicios	77	29
Busca trabajo	20	8
Total	263	100

Fuente: investigación de campo EPS, segundo semestre 2019.

Las actividades agrícolas y de comercio y servicios son las que representan mayor porcentaje de empleo para la población.

1.2.6.10 Subempleo

Durante el censo se identificaron 44 personas, que trabajan en relación de dependencia, fuera de la Aldea, en las meloneras El Coco y El Platanar, en la gallinera El Aguacate y en la incubadora San Miguel, este es un trabajo temporal en el año y reciben un sueldo de Q.1,000.00 a la quincena.

Las actividades agrícolas y pecuarias se desarrollan por jornal, trabajan 4 a 5 horas al día, en ocasiones de forma temporal. Dentro de las actividades de comercio y servicios en la Aldea se encuentran: tiendas, tortillerías, ventas de leche, pinchazo, salón de belleza, café internet, así como algunas señoras que se dedican a la venta de granizadas y comida por las tardes y parte de la noche, de esta manera contribuyen a la economía familiar.

El empleo en la Aldea corresponde a 74.52% de la población económicamente activa - PEA-.

1.2.6.11 Desempleo

El desempleo es de 7.60% del total de la población económicamente activa, que corresponde a 20 personas que indicaron estar en busca de trabajo durante el año de la investigación.

1.2.7 Migración

Las personas se enfrentan día a día con la necesidad de buscar más y mejores oportunidades de vida. Sin embargo, no se puede pasar por alto que la migración es generada por problemas sociales políticos, culturales, y el más importante el económico.

1.2.7.1 Emigración

Consiste en dejar la región de origen para radicar en otro lugar, las causas frecuentes son económicas y sociales.

Los pobladores de la aldea San Joaquín que buscan oportunidades de trabajo o establecer otra residencia, deciden emigrar hacia aldeas aledañas, a la cabecera municipal, otros municipios, otros departamentos o a la ciudad capital. Otros con expectativas mayores deciden emigrar a otros países como Estados Unidos de América y Canadá.

La principal causa de la emigración en la Aldea es la búsqueda de fuentes de trabajo con mejor remuneración económica y mejores condiciones de vida para la familia.

1.2.7.2 Inmigración

Se refiere a las personas que ingresan a determinado centro poblado procedentes de otro lugar para residir de forma temporal o permanente. A continuación, se presenta la inmigración y emigración que existe en el centro poblado:

Cuadro 16
Aldea San Joaquín, municipio de Asunción Mita, departamento de Jutiapa
Inmigración y emigración
Año 2019

Lugar	Inmigración número de personas	%	Emigración número de personas	%
Ciudad Capital	1	3	21	11
Cabecera Municipal	0	0	3	1
Otro departamento	8	22	5	2
Otro municipio	11	31	11	6
Otra aldea	12	33	15	8
Otro país	4	11	139	72
Total	36	100	194	100

Fuente: investigación de campo EPS, segundo semestre 2019.

Después de haber efectuado el censo universitario 2019 se determinó que en la aldea San Joaquín las personas que han inmigrado representa 4.97% del total de la población que es de 724 habitantes, las razones principales son por búsqueda de trabajo, motivos de matrimonio y por ser un área tranquila para vivir.

En cuanto a la emigración en la Aldea representa 26.79% del total de población debido a la búsqueda de fuentes de trabajo con mejor remuneración económica, y mejores condiciones de vida para la familia.

El saldo migratorio para la aldea San Joaquín es de (-158) el cual se determinó al establecer la diferencia entre la población inmigrante (36 personas) y la población emigrante (194 personas); dicho resultado refleja que durante el año de la investigación la Aldea perdió mucha población a causa de la emigración.

1.2.8 Ecosistema

Corresponde a uno de los niveles de estudio de la ecología, ciencia que se encarga de las interrelaciones entre los organismos y su medio ambiente. El ecosistema presenta dos grandes componentes: el componente vivo (bióticos) y el componente de materia inorgánica (abióticos). Estos componentes o factores interactúan entre sí a través de ciclos de nutrientes y de flujos de energía. (Zita, 2019).

Los factores que determinan la variable ecosistema en la aldea San Joaquín son la flora, fauna, agua y bosques, por lo que a continuación se describirán las variables encontradas en el área objeto de estudio.

1.2.8.1 Agua

Según se observó en la Aldea y entrevistas realizadas en la municipalidad de Asunción Mita y al COCODE, se determinó que cuentan con los siguientes recursos hídricos:

- El Pozón (propiedad privada)

Este nacimiento está en un terreno privado que se encuentra en la Aldea, las personas dueñas del terreno lo utilizan para uso propio y para proveer de agua al ganado.

- El Mango

El nacimiento proviene de rocas y se encuentra en los límites de la Aldea, fue uno de los más utilizados por la población durante mucho tiempo, pero por razones que se desconocen se empezó a secar y los pobladores lo descuidaron, se encontró durante la investigación en un estado de abandono y contaminado por la basura. El nacimiento mide 7 metros de largo y 1 metro con 40 centímetros de ancho, con una profundidad de 17 centímetros.

- El Marílllo

Era uno de los nacimientos que se utilizaba para diferentes fines, cuenta con dos lavaderos hechos de cemento y mide 77 centímetros de ancho y 1 metro de largo, con una profundidad de 53 centímetros. Se encuentra en un área rodeada de árboles, según cuentan los pobladores, existen murciélagos que se han adueñado del lugar y contaminan el área con sus desechos y residuos de comida, este nacimiento está abandonado.

- La Ciénega

El nacimiento se encuentra circularado y con un lavadero construido de cemento, mide 4 metros con 26 centímetros de largo y 4 metros con 18 centímetros de ancho, con una profundidad de 97 centímetros.

En época de lluvia “revienta”, dicho así por los pobladores, ya que es cuando su caudal crece, por lo cual es aprovechado por la población de los alrededores, este se encuentra en el centro de la Aldea.

- El Shaguayo

Este nacimiento es el más grande provee de agua a la Aldea. El agua nacida proviene de un área de rocas y los pobladores lo circularon con cemento, construyeron 2 piletas, una de 8 lavaderos y la otra de 5 lavaderos para diferentes usos.

Cuenta con una llave de salida de agua desde el nacimiento hasta las piletas para evitar el desperdicio de agua en tiempos de lluvia que es cuando más llenas están. Provee de agua a los bebederos del ganado cercano.

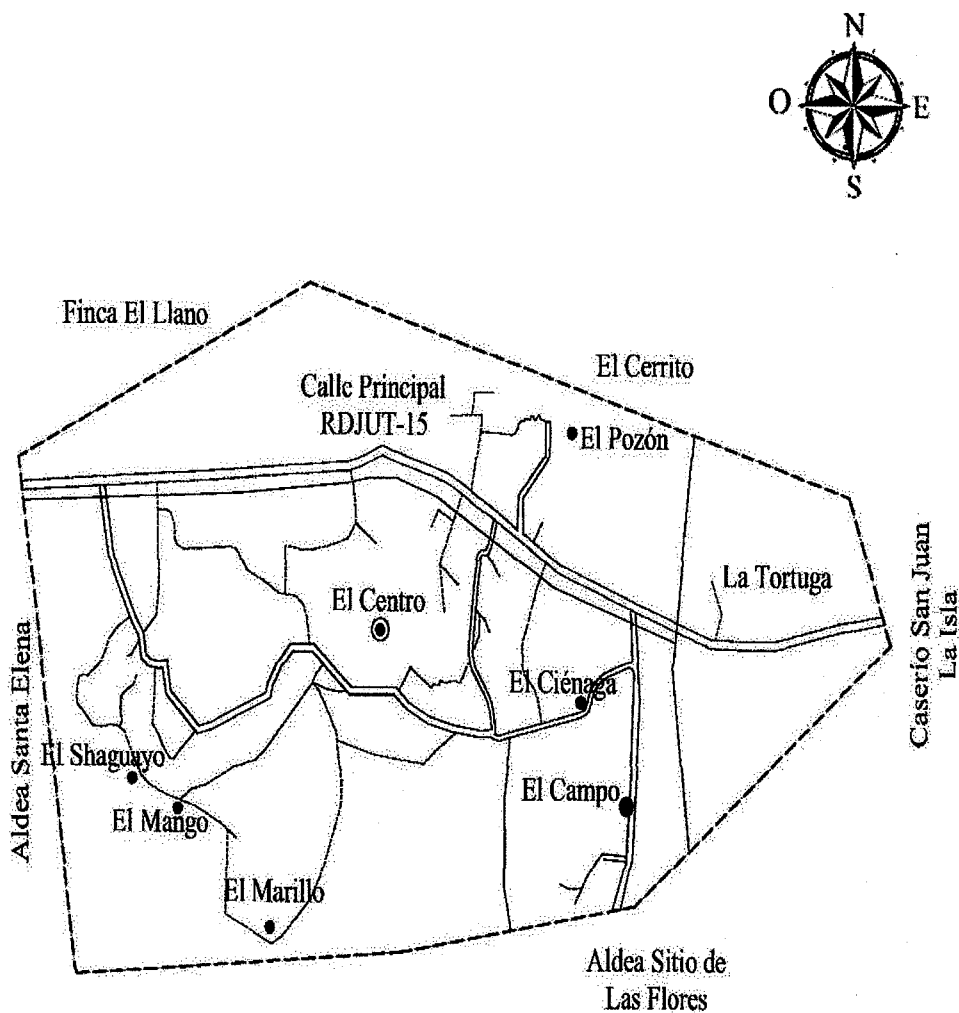
El nacimiento mide 4 metros con 84 centímetros de largo y 3 metros con 93 centímetros de ancho, con una profundidad de 1 metro y 26 centímetros.

Los nacimientos de agua escurren en medio de matorrales y vertientes que desembocan en el lago de Güija, evitar que estos nacimientos se contaminen es una de las acciones que los COCODES deben implementar, desarrollar programas para la conservación y rescate de los mismos.

Estos nacimientos son de vital importancia para los pobladores de la aldea San Joaquín, ya que constituyen el único recurso hídrico natural por lo que deben de realizarse las acciones necesarias para proteger este recurso, preservar los recursos hídricos y el medio ambiente que lo rodea.

A continuación, se presenta el mapa de localización de los nacimientos de agua en la aldea San Joaquín:

Mapa 4
Aldea San Joaquín, municipio de Asunción Mita, departamento de Jutiapa
Recursos hídricos
Año 2019



Referencias	
Recursos hídricos	
Símbolo	Nombre
●	Aldea
●	Nacimiento natural
—	Límite sectores
- - -	Límite Aldea

Fuente: elaboración propia, con base en información proporcionada por el Instituto Nacional de Estadística -INE- e investigación de campo EPS, segundo semestre 2019.

Con la representación anterior se muestra los cinco nacimientos descritos con anterioridad y su ubicación en el mapa de la aldea San Joaquín.

1.2.8.2 Bosque

Es considerado como uno de los elementos más importantes de los recursos naturales de una comunidad. Se determinó que en la Aldea predominan los pastizales que no son más que pastos con pocos árboles y arbustos. De los árboles existentes que predominan en la región están los árboles de morro, almendro y frutales.

Del total de la tierra son de vocación forestal, 60% no posee cobertura forestal y aun cuando no está desarrollada, tiene especies latifoliadas, maleza y arbusto pache muy común en el municipio. El 10% corresponde a la parte de latifoliadas y cultivos, la mayoría con árboles de hojas redondas que son oriundas de la región.

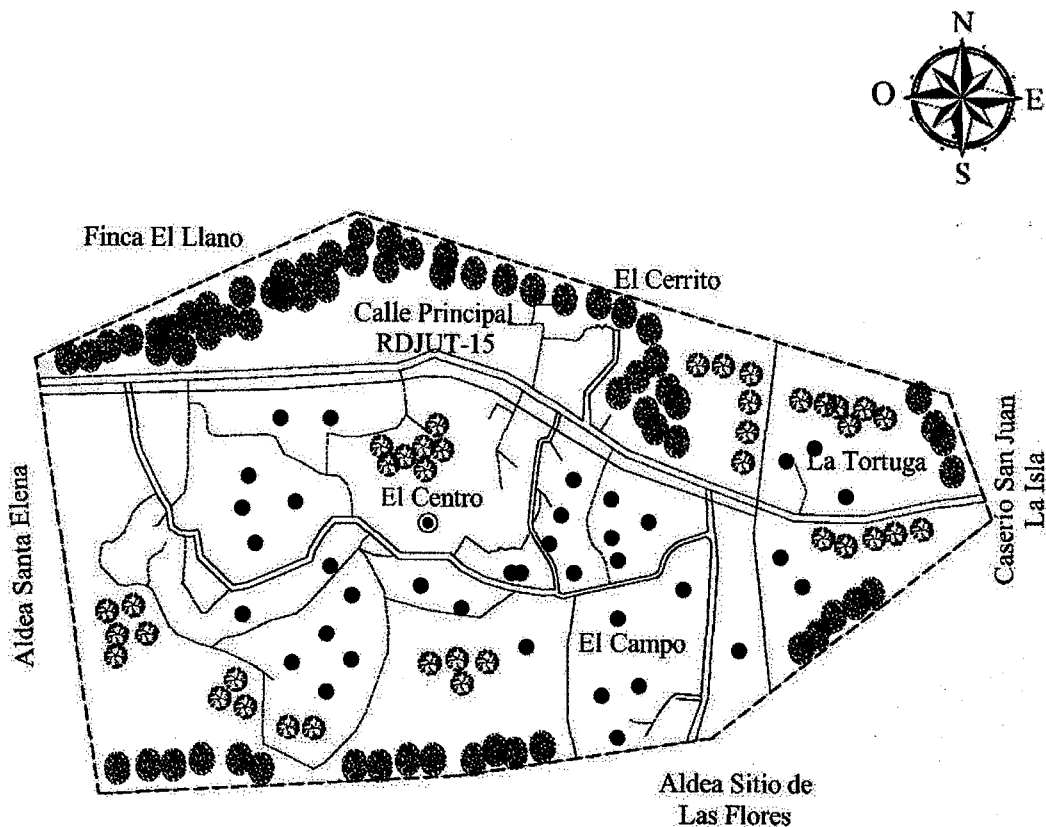
- Bosques secos

Este es común del sur de oriente de Guatemala y se caracterizan por sus especies arbóreas pierden su follaje durante buena parte del año; llueve poco y la penetración del sol llega hasta el suelo en época seca. (Programa de las Naciones Unidas para el Desarrollo PNUD, 2016).

La población de la Aldea identifica dos épocas marcadas con normalidad, una es la seca o verano, de octubre a abril, donde los árboles se secan y aprovechan para la tala y uso de la leña, en cuanto al tiempo de invierno es de los meses de mayo a septiembre, en promedio. Según el censo realizado, se determinó que 83% de los 216 hogares encuestados, utilizan leña para consumo diario por lo que ésta es una de las fuentes principales para cocinar y que los hogares consumen un “pante” de leña al mes (medida utilizada por la población), el cual tiene un costo de Q.200.00.

A continuación, se presenta el mapa que muestra el área de bosques en la aldea San Joaquín.

Mapa 5
Aldea San Joaquín, municipio de Asunción Mita, departamento de Jutiapa
Bosques
Año 2019



Referencias			
Bosques			
Símbolo	Nombre	Área (km ²)	%
	Aldea	8,654	100
	Bosque seco	0,866	10
	Pastizales	5,192	60
	Árboles frutales	2,596	30
	Límite sectores		
	Límete Aldea		

Fuente: elaboración propia, con base en información proporcionada por el Instituto Nacional de Estadística -INE- e investigación de campo EPS, segundo semestre 2019.

Se observó a través de la investigación de campo que en la Aldea que poco a poco se han extinguido los bosques por la tala inmoderada que ha existido en el transcurso de los años, y tampoco existe un programa para la reforestación.

1.2.8.3 Suelos

Es la capa superficial de la corteza terrestre formada por materiales orgánicos, minerales, residuos de rocas y erosiones entre otros, en el cual crecen las plantas y toman sus nutrientes.

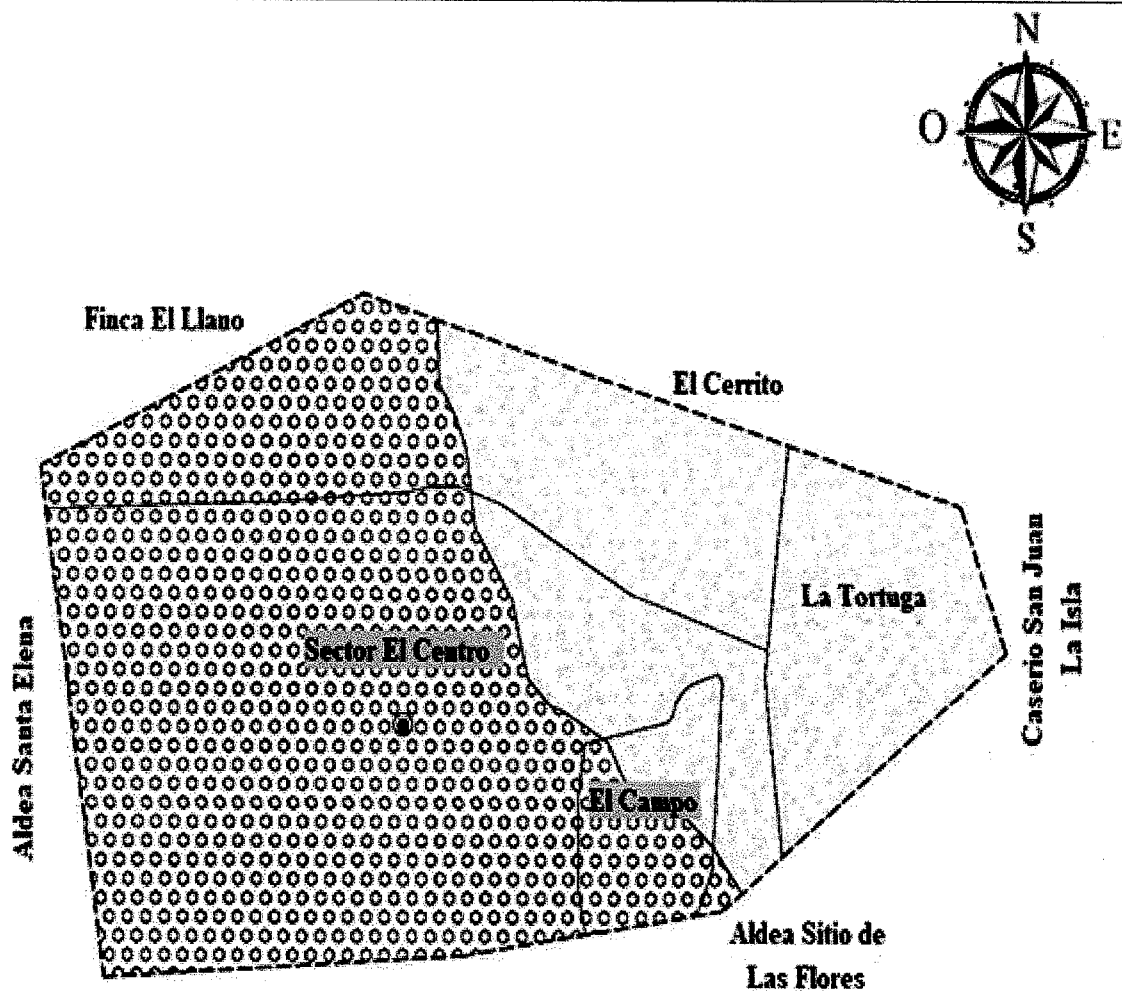
- Tipos de suelo

Basado en la clasificación de los suelos de la FAO/UNESCO se determinó que en la aldea San Joaquín predominan las siguientes series de suelos:

- ✓ Suelos Mongoy: el relieve es muy inclinado y su drenaje interno regular, los problemas en el manejo de los mismos son las pendientes, pedregosidad y combate de erosiones. Son moderadamente profundos y demasiado inclinados para cultivos.
- ✓ Suelos Güija: el relieve es ondulado y su drenaje interno malo, el problema en el manejo es la arcilla plástica. Estos suelos son profundos, más drenados y desarrollados sobre rocas mágicas en materiales volcánicas; además son pedregosos, algunas piedras están sueltas, pero casi todas forman parte de la superficie. (SIMSAN, s.f.).

A continuación, se presenta el mapa de los tipos de suelos predominantes en la aldea San Joaquín:

Mapa 6
Aldea San Joaquín, municipio de Asunción Mita, departamento de Jutiapa
Tipos de suelos
Año 2019



Referencias			
Suelos			
Simbolo	Nombre	Área (K.m ²)	%
●	Aldea	8.654	100
■	Suelo Mongoy	2.596	30
■	Suelo Grúa	6.058	70
—	Limite sectores		
----	Limite Aldea		

Fuente: elaboración propia, con base en información proporcionada por el Instituto Nacional de Estadística -INE- e investigación de campo EPS, segundo semestre 2019.

En la aldea San Joaquín predomina el tipo de suelo Güija en la parte de la entrada hacia El Centro y en proporción menor la serie de suelos arcilloso correspondiente a la parte final de la Aldea, la cual se encuentra más cercana al lago.

- Clases agrológicas

Se refiere a cada tipo de suelos según sus características tanto físicas, químicas, mineralógicas como el relieve que presentan y las restricciones de manejo que deben ser atendidas para aprovechar al máximo su capacidad productiva.

La clasificación se realiza de acuerdo a su valor de aptitud agrícola de cada suelo y comprende ocho clases que conforme el número aumenta se va limitando su uso y aptitud.

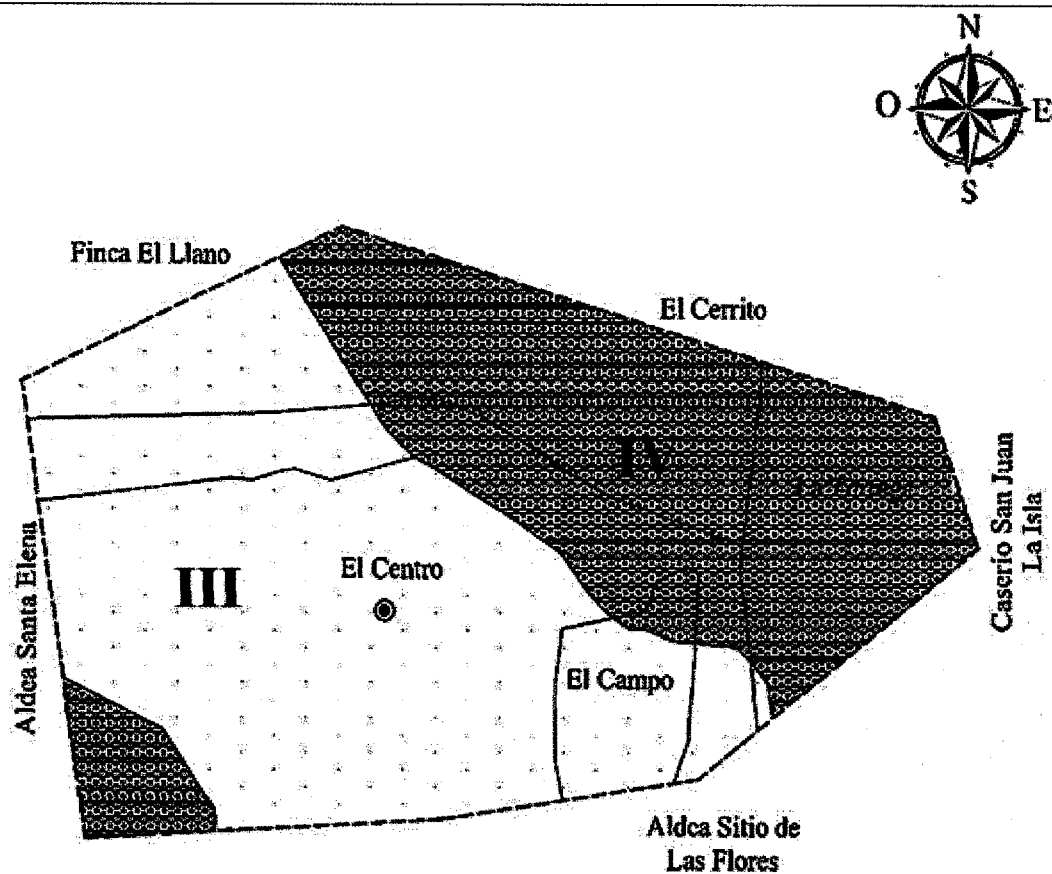
Por lo general de las clases I a IV son aptas para uso agropecuaria, la clase V está limitada por factores al grado de pendientes, las clases VI y VII tienen limitaciones severas y la VIII se caracteriza por ser suelos de uso paisajístico y de recreación.

En la región de la aldea San Joaquín se identificaron las siguientes clases agrológicas:

- ✓ Clase agrológica III: esta clase presenta suelos ondulados con pendientes entre 7 y 12% se caracteriza por ser apta para cultivo de maíz frijol y sorgo o maicillo con prácticas de manejo recomendadas como: rotación de cultivos, cultivos en franjas, barreras vivas; y también para crianza de ganado, plantaciones forestales y recreación.
- ✓ Clase agrológica IV: presenta suelos ondulados con pendientes entre 30 y 50% con presencia de gravas y piedras, de textura que por lo general son arcillosas, estas tierras son apropiadas para cultivos permanente, pastos y aprovechamiento forestal.

El presente mapa representa las clases agrológicas que se detectaron en la Aldea según el uso que les dan a los suelos.

Mapa 7
Aldea San Joaquín, Municipio de Asunción Mita, departamento de Jutiapa
Clases agrológicas
Año 2019



Referencias			
Clases agrológicas			
Símbolo	Nombre	Área (km ²)	%
●	Aldea	8,654	100
▨	Clase III	5,192	60
▩	Clase IV	3,462	40
—	Limite sectores		
- - -	Limete Aldea		

Fuente: elaboración propia, con base en información proporcionada por el Instituto Nacional de Estadística -INE- e investigación de campo EPS, segundo semestre 2019.

En la Aldea el suelo clase agrologica III es utilizado para cultivos de maíz, maicillo y árboles frutales, el suelo clase IV lo utilizan para crianza de animales, para pastos y área de bosques.

1.2.8.4 Flora y fauna

Elementos bióticos que conforman el ecosistema de una región determinada.

- Flora

La flora está formada por el conjunto de vegetación que prevalece en una región determinada. En la siguiente tabla se menciona los nombres comunes y científicos de los árboles silvestres, frutales y bejucos que se encuentran en la Aldea:

Tabla 2
Aldea San Joaquín, municipio de Asunción Mita, departamento de Jutiapa
Inventario de especies vegetales
Año 2019

Nombre común	Nombre científico
Tiguilote	<i>Cordia alba</i>
Espino blanco	<i>Crataegus monogyna</i>
Amate	<i>Ficus insípido</i>
Zarza	<i>Rubus ulmifolius</i>
Conacaste	<i>Enterolobium cyclocarpum</i>
Matilisguate	<i>Tabebuia rosea</i>
Zapotón	<i>Swietenia macrophylla</i>
Cortéz	<i>Tabebuia impetiginosa</i>
Tecumasuche	<i>Cochlospermum vitifolium</i>
Ceiba	<i>Ceiba pentandra</i>
Madre cacao	<i>Gliricidia sepium</i>
Chaperno	<i>Albizia adinocephala</i>
Sálamo	<i>Calycophyllum candidissimum</i>
Morro	<i>Crescentia cujete</i>
Almendro	<i>Terminalia catappa</i>
Mango ciruela	<i>Mangifera indica</i>
Limón	<i>Citrus limón</i>
Jocote	<i>Spondias purpurea</i>
Talpajocote	<i>Melicoccus bijugatus</i>
Coco	<i>Cocos nucifera</i>
Guayaba	<i>Psidium guajava</i>
Anona	<i>Annona squamosa</i>
Tamarindo	<i>Tamarindus indica</i>

Continúa en la página siguiente...

...viene de la página anterior.

Nombre común	Nombre científico
Bejucos	
Loroco	Fernaldia pandurata
Pashte	Luffa aegyptiaca
Chupa miel	Anchusa azurea Mill
Come mano	Cissus rhombifoli
Cola de ratón	Passiflora ligularis
Granadia	Tridax procumbens
Hierba del toro	Lupinus mutabilis
Choncho	Ipomoea cordatotriloba

Fuente: investigación de campo EPS, segundo semestre 2019.

En la Aldea se identificaron varias especies de árboles, en la tabla anterior se describe los que se observaron en los diferentes sectores. Hace 40 años se encontraban árboles de cedro, caoba y cenicero que poco a poco se fueron extinguiendo.

- Fauna

Se define como fauna al conjunto de especies animales que habitan en una región determinada ya sea silvestre, domestica, exótica o acuática.

En la siguiente tabla se enlista el nombre común y científico de los animales que habitan en la aldea San Joaquín:

Tabla 3
Aldea San Joaquín, municipio de Asunción Mita, departamento de Jutiapa
Inventario de especies animales
Año 2019

Nombre común	Nombre científico
Coyote	Canislatrans
Ardilla	Glaucomysvolans
Armadillo	Dasyopusnovemcinctus
Conejo	Oryctolagus cuniculus
Tacuazín	Didelphis marsupialis
Mapache	Procyon
Tepezcuintle	Cuniculus paca
Zorrillo	Mephitidae
Serpientes	Serpentes
Tortugas	Quelonios
Cenzontle	Mimuspolyglottos
Chorchas	Icterusucullastus

Fuente: investigación de campo EPS, segundo semestre 2019.

En la tabla anterior se dan a conocer las diferentes especies de animales que existen en la Aldea, así mismo se determinó que hace 40 años existieron venados, oso colmenero y oso hormiguero, en la actualidad los tepezcuintles se encuentran en peligro de extinción.

1.2.8.5 Orografía

El territorio de la Aldea presenta un relieve ondulado con poca cobertura boscosa, se encuentra el Cerro de la Cruz y Cerro Redondo en el cual se encuentra tipos bosque seco lo que permite tener una vista a toda la aldea San Joaquín, al lago de Güija y parte de la Republica de El Salvador.

1.2.8.6 Áreas protegidas

Según la investigación de campo se determinó que en la aldea San Joaquín no se han denominado áreas protegidas, el dato se confirmó con la municipalidad de Asunción Mita y en el Consejo Nacional de Áreas Protegidas (CONAP).

1.3 **ÁMBITO SOCIAL ALDEA SAN JOAQUÍN**

En el presente capítulo se definen las organizaciones existentes, los servicios básicos y su infraestructura, entidades de apoyo y análisis de riesgos según la investigación realizada de la aldea San Joaquín, municipio de Asunción Mita, departamento de Jutiapa.

1.3.1 Organizaciones

Son diferentes grupos que se organizan para promover el bienestar de la comunidad y contribuir con su desarrollo a través de actividades que son de interés y utilidad para los habitantes, determinan las tareas a realizar, a quien se le rinde cuentas y quien toma las decisiones.

1.3.1.1 Sociales

Es una agrupación de personas que interactúan entre sí, para compartir opiniones, intereses e inquietudes con el fin de proponer y planificar estrategias para resolver una problemática u obtener beneficios para la comunidad. Dentro de la aldea San Joaquín se encuentran las siguientes organizaciones sociales:

Consejo Comunitario de Desarrollo -COCODE- y la Junta escolar de padres de familia las cuales se describen a continuación:

- Consejo Comunitario de Desarrollo -COCODE-

Es la máxima autoridad en la Aldea, integrado por residentes de una misma comunidad, con el objeto de identificar, promover y priorizar proyectos, planes y programas de beneficio para la misma, ante las entidades correspondientes y exigir el cumplimiento de las propuestas viables.

- Junta escolar de padres de familia

Como organización social se encuentra la Junta escolar de padres de familia, en la Escuela Oficial Rural Mixta San Joaquín de primaria y preprimaria, la cual está integrada por: presidente, secretaria y tesorera, quienes son padres de alumnos inscritos. El propósito principal de esta organización es coordinar los programas de apoyo que brinda el MINEDUC, en conjunto con los maestros para beneficio de los alumnos. entre los que se encuentran los siguientes: programa de útiles escolares, programa de refacción escolar, programa gratuidad de la educación y programa de valija didáctica.

1.3.1.2 Culturales

Son agrupaciones que desarrollan diferentes actividades colectivas, voluntarias y solidarias a través del arte, las creencias y la cultura. En la Aldea se identificaron dos agrupaciones religiosas, descritas a continuación:

- Iglesia católica

Fue fundada el 14 de enero de 2009, con el apoyo de Tulio Trujillo, Abigail Rivera y de Rufino Cerritos como donador del terreno, contó con la participación de Herlinda González, quien se caracterizó por ser una persona activa en la fe católica, quien además trabajó para que se fundara la iglesia, cuyo propósito es proclamar el evangelio, promover obras de misericordia y espiritualidad, apoyar a ancianos, pobres y enfermos en sus necesidades físicas y espirituales. Se determinó que el 26% de los hogares de la Aldea son católicos.

- Iglesia evangélica

En la Aldea se identificaron dos congregaciones que pertenecen a la iglesia evangélica a las cuales se determinó que asisten 52% de los hogares.

- ✓ Asamblea de Dios Peniel

Como asociación tiene 29 años de fundación al año de la investigación, es una iglesia evangélica que forma parte de la organización Asamblea de Dios en Guatemala, cuyo propósito es predicar la palabra de Dios, con presencia en la aldea San Joaquín desde hace varios años y está integrada por el pastor, la pastora, los diáconos, diaconisas y miembros de la iglesia.

- ✓ Puerta del Cielo

Es una iglesia evangélica, fundada el 15 de abril de 1980, se encuentra afiliada a la Asociación Evangélica la Voz de Dios, es proveniente de la República de El Salvador, su propósito principal es predicar el evangelio, está dirigida por el pastor, tres diáconos, diaconisas y tesoreros.

1.3.1.3 Ambientales

La Asociación de Monitoreo y Protección Ambiental Regional -AMAR- es una organización de carácter privado no lucrativa, está formada por representantes de las comunidades cercanas al proyecto minero Cerro Blanco y organizaciones civiles del Municipio tales como: la Asociación de Ganaderos Mitecos -AGAMI-, la Coordinadora Municipal del Adulto Mayor y la alcaldía municipal, estos integrantes reciben capacitación y asesoría de un equipo de técnicos y profesionales de la facultad de ingeniería de la USAC y del grupo consultivo AVANZAR con profesionales de Canadá y Estados Unidos de América quienes cuentan con amplia experiencia en monitoreo de actividades mineras.

Su financiamiento es a través de la Fundación para la Superación de la Ingeniería -FUNSIN- la cual capta los fondos de diferentes organismos de cooperación internacional y empresas privadas, con los cuales financian proyectos específicos sobre medio ambiente y AMAR los ejecuta.

1.4 SERVICIOS BÁSICOS Y SU INFRAESTRUCTURA

Estos están constituidos por elementos importantes para el bienestar de los habitantes de la aldea San Joaquín, el Estado debe garantizar a la población estos servicios para crear oportunidades de desarrollo, entre ellos se encuentran: educación, salud, agua, drenajes, energía eléctrica y alumbrado público, letrinas y otros servicios sanitarios, sistema de recolección y tratamiento de desechos sólidos, cementerios y sistema de tratamiento de aguas servidas.

1.4.1 Educación

Es un sistema participativo en el cual se transmiten conocimientos, hábitos, costumbres y valores con características de necesidades e interés de la realidad actual con el fin de integrarse mejor a la sociedad. En la Aldea la educación se imparte en los niveles de preprimaria y primaria de acuerdo al sistema educativo de Guatemala.

1.4.1.1 Infraestructura educativa

La Escuela Oficial Rural Mixta San Joaquín, está ubicada junto a la carretera principal hacia el lago de Güija, sobre el kilómetro 165. Fue inaugurada el 13 de septiembre de 1977, según Acta No. 7 de fecha 14 de septiembre de 1977.

La escuela cuenta con 8 salones de clases de los cuales dos están asignados al nivel de preprimaria y seis para los alumnos de primaria, además una oficina para el área administrativa.

La construcción es formal, paredes de block, techo de lámina y puertas metálicas, 3 salones tienen piso de granito en buen estado y 5 con torta de cemento en regular condición. Cuenta con 5 inodoros cerámicos y 1 mingitorio ubicados en una construcción formal con paredes de block, torta de cemento y puertas de lámina; funcionan con tanque de agua en regular condición, son de uso general a excepción del mingitorio que es para uso de niños; no cuentan con lavamanos, en su lugar utilizan la pila.

La cocina es pequeña y no está equipada para preparar la refacción de los alumnos.

El mobiliario con que cuenta la escuela son 75 escritorios para los alumnos de nivel primario y 16 mesas de madera con sus respectivas sillas para los niños de preprimaria, los cuales están en regular estado, 8 pizarrones en las mismas condiciones. También cuenta con un laboratorio de computación con 10 computadoras de las cuales funcionan 5 y las otras 5 necesitan reparación y mantenimiento.

No cuenta con un salón de actos, para los eventos utilizan un área de terreno al aire libre, sin condiciones apropiadas para el resguardo de los niños, explican que es necesario techarla debido a que el sol afecta a los niños al estar a la intemperie, también carece de área verde, el corredor es de tierra, además no cuenta con muro perimetral, ni medidas de seguridad, lo cual afecta el control de ingreso y salida de los menores. Cuenta con servicios básicos de agua y energía eléctrica, ambos exentos de pago. Se observó que no hay señalización de “precaución área escolar” cerca de la escuela, ni existe un paso de cebra, los vehículos van a excesiva velocidad y no toman en consideración que puedan ocasionar algún accidente.

1.4.1.2 Alumnos inscritos y personal docente

Según información proporcionada por la directora de la escuela San Joaquín, cuentan con un número adecuado de maestros de acuerdo a la cantidad de niños que asisten a la escuela.

El siguiente cuadro muestra la información detallada de la distribución de maestros por nivel de educación:

Cuadro 17
Aldea San Joaquín, municipio de Asunción Mita, departamento de Jutiapa
Alumnos inscritos y personal docente
Año 2019

Niveles educativos	Alumnos inscritos	Personal docente	Nivel académico de docentes
Preprimaria	40	2	1 maestra de educación preprimaria 1 psicóloga
Primaria	98	6	5 maestras de educación primaria 1 profesor de enseñanza media en Pedagogía y Ciencias de la Educación
Total	138	8	

Fuente: investigación de campo EPS, segundo semestre 2019.

Según indicó la directora de la escuela se tiene disponible un maestro para cada grado, a excepción de la preprimaria que hay una maestra encargada de cubrir las etapas de párvulos 1 alumnos de 4 años y párvulos 2 alumnos de 5 años; en el mismo salón y además hay una persona con el nivel académico de bachiller en computación para impartir las clases de computación a todos los grados.

1.4.1.3 Cobertura educativa

Es un indicador que permite medir la capacidad del servicio con relación a la oferta y la demanda de la población en edad escolar de los diferentes niveles de enseñanza. La escuela cuenta con cobertura de educación preprimaria en etapa 1, etapa 2 y etapa 3. En el nivel de primaria atienden los grados de primero a sexto y todos los alumnos reciben clases de computación.

A continuación, se muestran los resultados de la tasa neta y tasa bruta de cobertura educativa, obtenidos en la investigación de campo de la aldea San Joaquín.

Cuadro 18
Aldea San Joaquín, municipio de Asunción Mita, departamento de Jutiapa
Tasa neta y tasa bruta de cobertura
Año 2019

Niveles educativos	Niños en edad escolar	Inscritos dentro de la edad	Tasa neta	Total inscritos	Fuera de la edad	Tasa bruta
Preprimaria	48	40	83.33	40	--	83.33
Primaria	78	92	117.95	98	6	125.64
Total	126	132	104.76	138	6	109.52

Fuente: investigación de campo EPS, segundo semestre 2019.

Según los resultados del censo y la información proporcionada por los maestros de la escuela, 100% de los alumnos inscritos en preprimaria están comprendidos en la edad preescolar. Mientras que en el nivel primario hay 5 niños en primero y 1 niño en sexto primaria que están fuera de la edad correspondiente al nivel educativo.

La diferencia encontrada durante la investigación de campo entre los niños en edad escolar y el total de inscritos al inicio del ciclo se debe a la emigración de familias

La diferencia encontrada durante la investigación de campo entre los niños en edad escolar y el total de inscritos al inicio del ciclo se debe a la emigración de familias completas, se determinó que 14 niños de preprimaria y 21 de primaria se retiraron de la escuela por la misma situación, además de los niños en edad preescolar que no asisten ya que según indican los maestros al parecer no hay interés en este nivel de educación.

1.4.1.4 Promoción, repitencia y deserción escolar

La promoción se refiere a la cantidad de alumnos que aprobaron el año. En el siguiente cuadro se detallan los indicadores de promoción, repitencia y deserción de los alumnos inscritos en la escuela:

Cuadro 19
Aldea San Joaquín, municipio de Asunción Mita, departamento de Jutiapa
Promoción, repitencia y deserción
Año 2019

Niveles educativos	Total inscritos	Promoción	%	Repitencia	%	Deserción	%
Preprimaria	40	26	65	-	-	14	35.00
Primaria	98	72	73	5	5.10	21	21.43
Total	138	98	-	5	-	35	-

Fuente: investigación de campo EPS, segundo semestre 2019.

El porcentaje de repitencia es en primero primaria, mientras que la deserción se dio en ambos niveles, la razón principal por la que se da esta situación es la emigración de familias completas, desde el mes de enero hasta el mes de septiembre que se dieron las últimas tres deserciones.

1.4.1.5 Analfabetismo y alfabetismo

La condición de analfabeto hace referencia a las personas que no saben leer ni escribir y por lo tanto no tienen ningún grado de escolaridad; mientras que el alfabetismo se refiere al conjunto de personas que tienen capacidad de leer y escribir.

Según investigación de campo realizada en la aldea San Joaquín se determinó lo siguiente:

Cuadro 20
Aldea San Joaquín, municipio de Asunción Mita, departamento de Jutiapa
Analfabetismo y alfabetismo
Años 2002 y 2019

Descripción	Censo 2002	%	Censo 2019	%
Alfabeta	507	72.22	479	80.37
Analfabeta	195	27.78	117	19.63
Total	702	100.00	596	100.00

Fuente: elaboración propia, con base en datos del XI Censo Nacional de Población y VI de Habitación del Instituto Nacional de Estadística -INE- año 2002 e investigación de campo EPS, segundo semestre 2019.

En el año 2019 se identificó que 19.63% de la población de la aldea San Joaquín son analfabetas, predominan personas de la tercera edad que no tuvieron la oportunidad de asistir a una escuela.

De acuerdo al censo 2002 la población alfabeta incrementó 8.15% y por lo tanto el índice de analfabetismo ha disminuido, sin embargo, este índice aun es alto debido a que en la Aldea no existen programas de alfabetización para los adultos.

1.4.2 Salud

La salud es un derecho que tienen los habitantes según la Constitución Política de la República de Guatemala, en los Artículos No. 93, 94 y 95. En este numeral se analiza la tasa de morbilidad y mortalidad general e infantil en la aldea San Joaquín, así como la cobertura que brinda el puesto de salud a los habitantes, la cantidad de personas asignadas a la atención, los beneficios que brinda, el número de unidades de salud, categoría e infraestructura del puesto de salud.

1.4.2.1 Descripción general del puesto de salud

El puesto de salud San Joaquín, está ubicado sobre la ruta departamental 15 hacia el lago de Güija, en el kilómetro 165. El servicio de salud inició con la llegada de la enfermera Carmelina Dávila de Morán en el año 1975, quién atendió a la población por dos años en un cuarto improvisado construido de adobe por los líderes comunitarios de la época, en 1977 a través del apoyo de Cáritas de Guatemala se construyó con material pre- fabricado en un terreno donado por el señor Gilberto Morán Acuña.

En el año 2002 se hacen mejoras al puesto de salud al realizar una construcción de block, con apoyo de la embajada de Canadá.

La infraestructura del puesto de salud está construida en un terreno donado al Ministerio de Salud Pública y Asistencia Social, la construcción es formal, de block y techo de lámina, cuenta con una sala de espera, una clínica para atención de pacientes, una bodega y un baño. No tiene acceso de rampas hacia ningún lugar.

1.4.2.2 Cobertura de salud

El puesto de salud cuenta con la atención de una enfermera y un enfermero, además de un educador de salud que imparte temas sobre higiene, salud reproductiva, vacunación y otros temas de interés para las personas que asisten. También cuentan con un conserje que se encarga de la limpieza- se considera que es categoría I ya que cuenta con atención de profesionales de la salud no médicos.

El puesto de salud de la aldea San Joaquín atiende a la población de varias comunidades cercanas, entre ellas: Sitio de Las Flores, El Cerrito, La Canteada, San Juan La Isla, El Guayabo, Honduritas, Pajonal, Santa Elena, El Socorro y San José las Flores. Dentro de los servicios que ofrece están: atención por enfermedad común como amigdalitis, infección urinaria, anemia, resfriado común, deshidratación, diarrea, fiebre y vómitos.

Promueven métodos de planificación familiar, vacunación, control de peso en los niños y control de embarazo. Las personas con enfermedades degenerativas son remitidas al -CAIMI- de Asunción Mita o al hospital de Jutiapa. La vacunación es uno de los servicios con más demanda en el puesto de salud, así como los servicios de salud reproductiva.

1.4.2.3 Tasa de morbilidad y mortalidad general e infantil

La morbilidad se refiere al índice de personas que padecen o han padecido alguna enfermedad en una región y período determinado, enfermedad tanto a nivel general como infantil, que han sido atendidos en: el puesto de salud de la aldea San Joaquín, en el centro de salud del municipio de Asunción Mita.

Los casos de morbilidad general más recurrentes son: gripe, tos/bronquitis e hipertensión con 200, 51 y 50 casos por cada mil habitantes de forma respectiva, y en edad infantil de 0 a 4 años son: gripe con 492, diarrea 123 y tos/bronquitis con 92 casos por cada mil niños.

Las enfermedades respiratorias y digestivas son las más comunes debido a la proliferación de virus y bacterias causadas por la contaminación de basura y aguas residuales que se observan en la Aldea. Las enfermedades degenerativas afectan más a la población de la tercera edad, la cual es alta en la aldea San Joaquín.

La tasa de morbilidad general se calcula tomando el total de casos reportados dividido el total de la población multiplicado por 1000. Para la aldea San Joaquín la tasa de morbilidad general queda de la siguiente forma:

- ✓ Tasa de morbilidad general= $(382/724) * 1000 = 528$ casos por cada mil habitantes.
- ✓ Tasa de morbilidad infantil= $(60/65) * 1000 = 923$ casos por cada mil niños

- Tasas y causas de mortalidad general

La mortalidad se refiere al índice de personas fallecidas en una región y durante un período determinado.

A continuación, se presenta la información obtenida en el puesto de salud de la aldea San Joaquín sobre casos de mortalidad ocurridos en el año 2018.

Cuadro 21
Aldea San Joaquín, municipio de Asunción Mita, departamento de Jutiapa
Tasas y causas de mortalidad general
Año 2018

Causa de muerte	Hombres	%	Mujeres	%
Insuficiencia renal crónica	-	-	2	40.00
Infarto agudo al miocardio	5	62.50	3	60.00
Tumor maligno del estómago	1	12.50	-	-
Neumonía y bronconeumonía	1	12.50	-	-
Insuficiencia cardíaca	1	12.50	-	-
Total	8	100.00	5	100.00

Fuente: investigación de campo EPS, segundo semestre 2019.

Según información del puesto de salud, durante el año 2018 no hay registrada ninguna muerte infantil. Todos los casos de muerte en la aldea San Joaquín fueron reportados como causa natural.

La tasa de mortalidad se obtiene de dividir el número de casos de muerte al año entre el total de la población, multiplicado por 1000.

Tasa de mortalidad = $(13/724) * 1000 = 18$ muertes por cada mil habitantes.

1.4.3 Agua

Es de vital importancia contar con este servicio en cada uno de los hogares. En el Artículo No. 78 sección II del Código de Salud, establece que el Estado por medio del Ministerio de Salud, impulsará una política que garantice el acceso y cobertura de servicios de agua potable, con énfasis en la gestión de las comunidades para garantizar el manejo adecuado del recurso.

A continuación, se detalla la forma de abastecimiento, frecuencia, calidad del agua, costo mensual, cobertura y principales dificultades en la Aldea.

El abastecimiento es por medio de un pozo mecánico de donde se extrae el agua por bombeo hacia un tanque ubicado en el sector con una cota mayor que la comunidad, para luego conducir el agua por gravedad a las viviendas de esta comunidad, este sistema se eligió al no tener otras alternativas.

Para encontrar agua según experiencia de otras comunidades se localiza de los 600 a los 1000 pies, en la actualidad la Aldea cuenta con energía eléctrica, para el uso de la bomba que se instaló.

Se detalla a continuación la cobertura de abastecimiento del vital líquido según datos obtenidos en la investigación de campo realizada en la Aldea:

Cuadro 22
Aldea San Joaquín, municipio de Asunción Mita, departamento de Jutiapa
Cobertura y abastecimiento de agua
Años 2002, 2018 y 2019

Descripción	Censo 2002	%	Censo 2018	%	Censo 2019	%
Cobertura						
Con servicio	149	81	239	98	211	98
Sin servicio	35	19	5	2	5	2
Total	184	100	244	100	216	100
Formas de abastecimiento						
Chorro dentro del hogar	149	81	230	94	208	96
Chorro fuera de la vivienda, pero dentro del terreno	0	0	9	4	3	1
Chorro para varios hogares	2	1	0	0	0	0
Chorro público	10	5	0	0	3	1
Pozo	20	11	0	0	0	0
Río, lago, manantial o nacimiento	2	1	2	1	1	0
Otro tipo	1	1	3	1	1	0
Total	184	100	244	100	216	100

Fuente: elaboración propia, con base en datos del XI Censo Nacional de Población y VI de Habitación del Instituto Nacional de Estadística -INE- año 2002 y del XII Censo Nacional de Población y VII de Habitación del Instituto Nacional de Estadística -INE- año 2018 e investigación de campo EPS, segundo semestre 2019.

De acuerdo a la investigación de campo, se determinó que 98% de todas las familias de la Aldea tienen servicio de agua potable y 2% corresponde a 5 hogares que no tienen servicio debido a que comparten el gasto con otra familia.

Según el Censo 2002, 81% de los hogares tenían servicio de agua y el resto utilizaban otras opciones como agua de pozo, ríos, chorro público o de camión. La frecuencia del servicio de agua es de forma diaria, durante un tiempo promedio de 6 horas al día, por la mañana.

El tratamiento que se realiza para potabilizar el agua consiste en colocar dentro de un tubo alterno una pastilla que tarda un aproximado de 15 días, éste se une a la tubería principal que potabiliza el agua y se utiliza cloro en polvo para lavar el tanque. Dicho procedimiento es realizado de forma trimestral, esto genera que el agua sea potable y apta para consumo de la población.

El costo establecido en conjunto con la municipalidad de Asunción Mita y el COCODE de la Aldea corresponde a Q.50.00 mensuales por la cantidad de 15,000 litros que equivale a una paja de agua; si el consumidor utiliza más de los litros establecidos deberán cancelar una cuota adicional por el exceso de consumo, el cual se controla con un contador por cada servicio instalado.

1.4.4 Drenajes

En la Aldea ninguna vivienda cuenta con el servicio de red de drenajes por lo tanto tampoco con planta de tratamiento de aguas residuales, situación que siempre ha afectado a sus habitantes desde sus inicios debido a que las aguas residuales salen a las calles y callejones o a las quebradas a través de tubería la cual generan alta contaminación al medio ambiente y por consiguiente no se encuentra información del servicio en el censo realizado por el Instituto Nacional de Estadística -INE- en el año 2002.

1.4.5 Energía eléctrica domiciliar y alumbrado público

La energía eléctrica es un servicio básico que genera desarrollo económico social en la comunidad, este servicio está disponible desde hace 40 años en los hogares de la Aldea, la empresa que presta el servicio es la Distribuidora de Electricidad de Oriente S.A. (DEORSA).

La aldea San Joaquín posee energía eléctrica domiciliar con una red de baja potencia de 1 voltio, la tarifa es de Q.1.97 por kwh con IVA y el cargo fijo mensual es de Q.16.59. En el siguiente cuadro se muestra la cantidad de hogares que cuentan con el servicio de energía eléctrica domiciliar y los que no tienen el servicio.

Cuadro 23
Aldea San Joaquín, municipio de Asunción Mita, departamento de Jutiapa
Energía eléctrica domiciliar y alumbrado público
Años 2002 y 2019

Energía eléctrica domiciliar	Censo 2002		Censo 2019		Alumbrado público 2019	
		%		%		%
Con servicio	170	92	210	97	155	72
Sin servicio	14	8	6	3	61	28
Totales	184	100	216	100	216	100

Fuente: elaboración propia, con base en datos del XI Censo Nacional de Población y VI de Habitación del Instituto Nacional de Estadística -INE- año 2002 e investigación de campo EPS, segundo semestre 2019.

En el cuadro anterior se determinó que la mayoría de los hogares de la Aldea cuenta con el servicio de energía eléctrica y solo 3% de los hogares no tienen el servicio debido a la falta de recursos económicos. El cuadro anterior demuestra que 72% de hogares de la aldea San Joaquín tienen alumbrado público y 28% no cuenta con el servicio, debido a que solo hay 56 postes y de estas 10 lámparas no funcionan a la fecha de la investigación; adicional se encuentran 25 postes de cableado eléctrico.

1.4.6 Letrinas y otros servicios sanitarios

En este apartado se detalla la cobertura de acuerdo al servicio sanitario que posee la población de la aldea San Joaquín en sus hogares. Los resultados obtenidos durante la investigación de campo se presentan en el siguiente cuadro:

Cuadro 24
Aldea San Joaquín, municipio de Asunción Mita, departamento de Jutiapa
Letrinas y otros servicios sanitarios
Años 2002 y 2019

Descripción	Censo 2002	%	Censo 2019	%
Inodoro conectado a fosa séptica	5	3	138	64
Letrina a pozo ciego	32	17	53	25
Inodoro con desembocadura a la calle	64	35	25	11
Sin servicio	83	45	0	0
Total	184	100	216	100

Fuente: elaboración propia, con base en datos del XI Censo Nacional de Población y VI de Habitación del Instituto Nacional de Estadística -INE- año 2002 e investigación de campo EPS, segundo semestre 2019.

Según datos obtenidos por medio del censo estudiantil se determinó que la forma principal de deshacerse de los excrementos humanos es por medio de los inodoros conectados a fosa séptica, como segunda opción se encontró las letrinas a pozo ciego con lo cual evitan la contaminación ambiental y como otra forma que utilizan algunos hogares están los inodoros con desembocadura a la calle los cuales provocan un alto nivel de contaminación en los callejones y terrenos por donde corren las aguas negras y causa malestar a los habitantes.

De acuerdo al censo 2002, 45% de los hogares no tenían servicio sanitario y 35% contaba con inodoro con desembocadura a la calle. En la aldea San Joaquín no existe

ninguna institución de apoyo en la construcción de inodoro conectado a fosa séptica y esta construcción se inició en el año 2003 según información del señor Pastor Antonio Moran Tobar originario de la Aldea.

1.4.7 Sistema de recolección y tratamiento de desechos sólidos

En esta variable se describe los medios que utilizan los pobladores de la aldea San Joaquín para eliminar la basura de los hogares.

Los resultados del censo realizado durante la investigación muestran que, de los 216 hogares de la Aldea, 100% no cuenta con servicio de recolección de basura por lo que recurren a diversas formas de eliminación de desechos sólidos, las mismas se detallan el siguiente cuadro.

Cuadro 25
Aldea San Joaquín, municipio de Asunción Mita, departamento de Jutiapa
Forma de eliminación de la basura
Años 2002 y 2019

Descripción	Censo 2002	%	Censo 2019	%
La quema	168	91.30	193	89.35
La entierra	1	0.54	2	0.93
La tira en basurero clandestino	13	7.07	20	9.26
Otro	2	1.09	1	0.46
Total	184	100.00	216	100.00

Fuente: elaboración propia, con base en datos del XI Censo Nacional de Población y VI de Habitación del Instituto Nacional de Estadística -INE- año 2002 e investigación de campo EPS, segundo semestre 2019.

Los resultados del cuadro anterior evidencian que la forma más común de eliminar desechos sólidos es quemándolos, 193 hogares indicaron que utilizan este método lo cual representa 89.35%, esta situación provoca un impacto negativo debido a que se genera humo con sustancias químicas perjudiciales para la salud y contaminantes para el medio ambiente.

1.4.8 Cementerios

En la aldea San Joaquín cuentan con un cementerio ubicado en el límite territorial al final del sector La Tortuga, la entrada colinda con el terreno de doña Alejandra Mejía, dentro de una propiedad privada, según indicaron los líderes comunitarios, el dueño de los terrenos donó una parte para uso del cementerio, por lo que cuando hay necesidad de

utilizarlo se debe ir a pedir la llave del portón a los dueños y la devuelven al finalizar el sepelio.

El cementerio está abierto a toda la población sólo el 1 de noviembre de cada año. No llevan ningún registro de las personas que están enterradas, ya que los familiares sólo dan aviso del fallecimiento a las autoridades respectivas en el Municipio e informan donde será enterrado, y en la Municipalidad tampoco llevan estos registros.

1.4.9 Sistema de tratamiento de aguas servidas

En la aldea San Joaquín no existe un sistema de tratamiento de aguas servidas, ya que no cuentan con red de drenajes instalada en ningún sector.

Los pobladores han construido fosas sépticas en sus casas para el servicio sanitario, no así para las aguas residuales (pila y duchas) las cuales desembocan al patio de la casa o por medio de tubos hacia la calle, lo cual ha provocado grandes focos de contaminación.

1.5 ENTIDADES DE APOYO

Son aquellas instituciones sin fines de lucro que apoyan a la población en las actividades económicas y sociales para el desarrollo de una comunidad.

1.5.1 Estatales

Son las instituciones del Estado encargadas de velar por el bienestar de la población y apoyar a las comunidades. La población de la Aldea cuenta con el apoyo del Ministerio de Salud Pública y Asistencia Social -MSPAS-, a través del puesto de salud, este cubre enfermedad común, control de embarazo, vacunación y refuerzos para niños.

La Policía Nacional Civil -PNC- con sede en la cabecera Municipal y departamental vela por el orden y la seguridad de la Aldea por medio de visitas regulares. Los vecinos también cuentan con el servicio de los bomberos voluntarios que llegan desde la estación de Asunción Mita a cubrir las emergencias.

El RENAP con sede en Asunción Mita, para registro de nacimiento, defunción y matrimonios de la población de la aldea San Joaquín. El MINEDUC que apoya a la Aldea con programas para estudiantes y maestros de la escuela y por último los Bomberos Voluntarios que atienden emergencias de la Aldea.

Dentro de la Aldea no se cuenta con una organización ambiental específica del lugar sin embargo existe el Fondo Nacional para la Conservación de la Naturaleza (FONACON) una organización encargada de velar por la preservación y conservación del medio ambiente y bienestar común de la sociedad.

El Consejo Nacional de Áreas Protegidas -CONAP-, en la región sur oriente que comprende los alrededores de la Aldea para fortalecer el control y vigilancia de las actividades de conservación del medio ambiente y mejorar la calidad de vida de los habitantes, como una alternativa de desarrollo frente a la degradación de los recursos naturales y la diversidad biológica que existe en la llamada Área de Protección Especial Güija. (Osmín, 2015)

1.5.2 Municipales

Son las entidades de apoyo para la aldea San Joaquín, que se originan a nivel municipal. Según información proporcionada por la directora de la escuela el curso computación impartido durante el año 2019 a los niños de preprimaria y primaria fue financiado por la municipalidad de Asunción Mita.

1.6 ANÁLISIS DE RIESGO

Se analizan e identifican los riesgos a los que están expuestos los pobladores de la aldea San Joaquín, del municipio de Asunción Mita, departamento de Jutiapa, el análisis de dos factores fundamentales: las amenazas factor externo de riesgo y la vulnerabilidad o factor interno de riesgo.

1.6.1 Naturales

Son aquellos en cuya ocurrencia, no interviene la mano del hombre y son propios del mundo natural, como lo son los asociados con la dinámica geográfica, geomórfica, atmosférica y oceanográfica.

1.6.2 Antrópicos

Estos riesgos son atribuibles a la acción provocada por los humanos sobre elementos de la naturaleza o población.

1.6.3 Ambientales

Se considera la utilización de los recursos naturales, los planes de sustentabilidad para un mejor desarrollo y cuidado de estos.

CAPÍTULO II

CARACTERIZACIÓN DE LA PRODUCCIÓN ALDEA SAN JOAQUÍN

En el presente capítulo se describen los aspectos relacionados con las actividades productivas en la aldea San Joaquín, comercio y servicios, generación de empleo y efecto ambiental, que han generado desarrollo económico y social.

2.1 ACTIVIDADES PRODUCTIVAS

Son las actividades que representan a la economía de la Aldea; que generan fuentes de empleo de forma directa e indirecta, se relacionan con la producción, distribución, intercambio y consumo de bienes y servicios.

En el presente apartado se describen las principales actividades productivas que se realizan en la Aldea, tanto agrícolas donde predomina la producción de maíz, pecuarias que se dedican a la crianza y engorde de ganado y por último se encuentra la herrería como actividad artesanal, la superficie el volumen y valor de la producción, así como la generación de empleo, y el efecto ambiental.

A continuación, se presenta el resumen de las actividades productivas y la generación de empleo por cada una.

Cuadro 26
Aldea San Joaquín, municipio de Asunción Mita, departamento de Jutiapa
Resumen de actividades productivas
Año 2019

Actividad productiva	Valor de la producción Q.	Participación %	Generación de empleo	
			Jornales	Personas
Agrícola	217,135	10	108	-
Pecuaria	1,857,960	85	-	12
Artesanal	110,200	5	-	2
Totales	2,185,295	100	108	14

Fuente: investigación de campo EPS, segundo semestre 2019.

Respecto al valor de la producción el más significativo es la actividad pecuaria con 85% debido al alto valor monetario que representa el ganado bovino y en menor proporción el ganado avícola.

En cuando a la generación de empleo, la actividad pecuaria ocupa 12 personas de forma directa que integran la -PEA- y en forma indirecta están las personas que se dedican a la crianza de aves de corral en sus hogares.

Como segunda actividad se posiciona la agrícola con 10% del valor de la producción, debido a que las personas en sus casas cuentan con diferentes cultivos que utilizan para la venta. Respecto a la generación de empleo representa 108 jornales.

Por último, la actividad artesanal con 5% del valor de la producción, debido a que sólo hay una unidad económica la cual es una herrería. Respecto a la generación de empleo es la menos significativa en la cual hay dos personas que se dedican a dicha actividad en todo el centro poblado.

2.1.1 Agrícolas

Es la actividad que se desarrolla mediante el uso y empleo de los suelos por los habitantes de la aldea San Joaquín, para los distintos cultivos, 43.72% de los hogares se dedica a la actividad agrícola, la producción es utilizada para el autoconsumo familiar y una parte para la venta.

2.1.1.1 Superficie, volumen y valor de la producción

Se detalla los cultivos que se encontraron durante la investigación de campo, de los cuales se especifica las unidades económicas, extensión territorial, unidad de medida, volumen de la producción anual, precio y volumen producción en quetzales.

A continuación, se detalla la actividad agrícola, volumen y valor de la producción, así mismo la medida de la superficie que se utiliza para cada cultivo:

Cuadro 27
Aldea San Joaquín, municipio Asunción Mita, departamento de Jutiapa
Producción agrícola
Superficie, volumen y valor de la producción
Por tamaño de finca y producto
Año 2019

Estrato/ producto	Unidades económicas	Superficie en manzanas	Unidad de medida	Volumen de producción	Precio unitario Q.	Valor de la producción Q.
Microfincas	122	17.65				98,335
Limón	11	0.73	Ciento	820	30	24,600
Coco	25	3.71	Unidad	5,085	3	15,255
Maíz	6	1.89	Quintal	85	130	11,050
Mango	42	7.06	Ciento	195	50	9,750
Anona	4	0.38	Unidad	1,950	4	7,800
Guayaba	2	0.19	Unidad	2,500	3	7,500
Banano	1	0.13	Docena	900	8	7,200
Jocote	11	1.05	Ciento	136	40	5,440
Maicillo	1	0.75	Quintal	22	100	2,200
Papayo	6	0.44	Unidad	240	8	1,920
Guanaba	1	0.09	Unidad	350	5	1,750
Naranja	1	0.38	Ciento	18	50	900
Talpajocote	5	0.48	Ciento	110	7	770
Tamarindo	1	0.09	Libras	150	5	750
Achiote	2	0.16	Libras	25	26	650
Nance	2	0.09	Libras	200	3	600
Maracuyá	1	0.03	Ciento	100	2	200
Subfamiliares	20	30.13				118,800
Maíz	11	16	Quintal	720	130	93,600
Frijol	1	1	Quintal	30	400	12,000
Maicillo	2	3.13	Quintal	110	100	11,000
Mango	5	9	Ciento	28	50	1,400
Bananos	1	1	Docena	100	8	800
Totales	142	47.78				217,135

Fuente: investigación de campo EPS, segundo semestre 2019.

En el cuadro anterior para el estrato de microfincas las unidades productivas alcanza un valor de producción de Q.98,335.00, aportan a la economía en 45.28%; se determinó que dentro de los cultivos que predominan en la actividad agrícola de la Aldea están: maíz, mango, limón y coco; son estos los productos de mayor relevancia se pueden aprovechar para aumentar su productividad.

El estrato subfamiliares alcanza un valor de producción de Q.118,800.00 los productos de mayor relevancia en la actividad productiva agrícola son: el maíz, el frijol, mango y el maicillo. Este estrato se caracteriza por alcanzar el máximo rendimiento en su volumen debido al tamaño de los terrenos que son aprovechados de mejor manera por poseer buenas condiciones en sus suelos e insumos necesarios para trabajarlos, aportando a la economía en 54.72% del total de su valor de producción para dicho estrato.

2.1.2 Pecuarias

Se relaciona a los cuidados para el desarrollo de la crianza y/o engorde del ganado avícola, porcino, bovino, caballar, caprino, cunino, los cuales pueden ser aptos para la reproducción, consumo y venta como medio de vida de los habitantes de la Aldea.

2.1.2.1 Volumen y valor de la producción

Es un cuadro numérico que describe como está representada la actividad productiva, tanto por estrato o producto, unidades productivas, así como la diversidad de ganado que lo integra.

A continuación, se presenta la información recabada por medio de la investigación de campo realizada en la aldea San Joaquín:

Cuadro 28
Aldea San Joaquín, municipio de Asunción Mita, departamento de Jutiapa
Producción pecuaria
Volumen y valor de la producción
Año 2019

Estrato/ producto	Unidades económicas	Unidad de medida	Volumen de producción	Precio unitario Q.	Valor de la producción Q.
Microfincas					
Ganado bovino	10				1,689,190
Toros		Cabeza	5	8,000.00	40,000
Vacas		Cabeza	158	6,000.00	948,000
Novillos		Cabeza	23	4,500.00	103,500
Novillas		Cabeza	15	4,500.00	67,500
Terneros		Cabeza	24	2,400.00	57,600
Terneritas		Cabeza	15	2,400.00	36,000
Producción de leche		Litro	124,740	3.50	436,590
Ganado avícola	141				164,530
Producción de huevo		Cartón	66	25.00	1,650
Gallinas		Unidad	886	80.00	70,880
Pollos		Unidad	938	50.00	46,900
Gallos		Unidad	26	60.00	1,560
Chompipe		Unidad	98	350.00	34,300
Patos		Unidad	141	40.00	5,640
Pelibuey	1	Unidad	6	600.00	3,600
Ganado porcino	4				3,100
Marranos		Unidad	3	700.00	2,100
Lechones		Unidad	5	200.00	1,000
Ganado caprino	1				1,000
Cabros		Unidad	1	500.00	500
Cabras		Unidad	1	500.00	500
Ganado cunino	1				140
Conejos		Unidad	7	20.00	140
Totales	158				1,857,960

Fuente: investigación de campo EPS, segundo semestre 2019.

Se puede observar que la actividad bovina tiene 90.92% de participación económica, aunque sean menos los hogares que se dedican a ella, debido a que el valor del ganado es más alto, el ganado avícola representa 8.66% en relación con otras actividades.

En relación con la investigación efectuada y de acuerdo a la participación económica, se selecciona para su estudio, las unidades productivas de crianza y engorde de ganado bovino en las microfincas de la aldea San Joaquín. Las unidades económicas que se dedican a la actividad pecuaria presentan diversas características tecnológicas, las cuales determinan el tamaño de las mismas.

2.1.3 Artesanales

Es una actividad destinada a la elaboración de artículos realizados con técnicas tradicionales en las cuales utilizan herramientas rudimentarias, donde prevalece la mano de obra familiar y contratada, desarrollan estas habilidades que han adquirido de forma empírica de una generación a otra. Este trabajo es realizado en un pequeño taller familiar.

2.1.3.1 Volumen y valor de la producción

Se refiere a las cantidades elaboradas de un producto y el valor de las mismas, que produce un artesano, por lo cual se presenta a continuación el cuadro de volumen y valor de la producción en donde se detallan las diferentes piezas que se elaboran en la herrería ubicada en la Aldea:

Cuadro 29
Aldea San Joaquín, municipio Asunción Mita, departamento de Jutiapa
Producción artesanal
Volumen y valor de la producción
Año 2019

Empresa/ producto	Unidades económicas	Unidad de medida	Volumen de producción	Precio unitario Q.	Valor de la producción Q.
Mediano artesano					
Herrería	1				
Portones		Unidad	12	2,850	34,200
Puertas		Unidad	35	900	31,500
Balcones		Unidad	50	450	22,500
Ventanas		Unidad	40	550	22,000
Totales	1		137		110,200

Fuente: investigación de campo EPS, segundo semestre 2019.

Los productos artesanales que predominan son las puertas y portones, por ser los que le generan al herrero mayor volumen de venta, los balcones se encuentran con 20.41% del total de la producción y las ventanas en un 19.16%, se determinó que para muchas personas los beneficios económicos que obtienen al adquirir un producto de hierro, a parte de ser de larga duración.

2.1.4 Comercio y servicios

Las actividades comerciales se han desarrollado, para satisfacer las necesidades básicas de la población, elaboradas por personas de la comunidad, indistintamente del género. Comprende el intercambio de bienes tangibles e intangibles para la satisfacción de necesidades y constituye una fuente de desarrollo económico para la población de la aldea San Joaquín.

2.1.4.1 Comercio

Es la actividad que desarrollan las personas que venden bienes dentro de la Aldea, se encuentran estas unidades económicas que generan empleos remunerados y mano de obra familiar.

Cuadro 30
Aldea San Joaquín, municipio de Asunción Mita, departamento de Jutiapa
Inventario de comercios
Año 2019

Actividad	Cantidad	%	Empleos que genera	%
Comercio				
Tiendas	15	78	18	82
Tortillerías	2	11	2	9
Venta de leche	2	11	2	9
Total	19	100	22	100

Fuente: investigación de campo EPS, segundo semestre 2019.

En el cuadro anterior se muestra que el comercio que más predomina en la Aldea son las tiendas, debido a que son las que brindan los artículos de primera necesidad, genera la mayor cantidad de empleos directos.

2.1.4.2 Servicios

Son las actividades que representan el apoyo intangible el cual es retribuido a cambio de dinero y que genera fuentes de empleo para el desarrollo de la Aldea. Estos servicios son indispensables para satisfacer todo tipo de necesidades.

El siguiente cuadro detalla los servicios complementarios disponibles para los vecinos y visitantes de la Aldea:

Cuadro 31
Aldea San Joaquín, municipio de Asunción Mita, departamento de Jutiapa
Inventario de servicios
Año 2019

Actividad	Cantidad	%	Empleos que genera	%
Servicios				
Tuc tuc	2	25.00	2	25.00
Molinos	2	25.00	2	25.00
Pintura y dibujo	1	12.50	1	12.50
Sala de belleza	1	12.50	1	12.50
Café internet	1	12.50	1	12.50
Pinchazo	1	12.50	1	12.50
Total	8	100.00	8	100.00

Fuente: investigación de campo EPS, segundo semestre 2019.

2.1.5 Generación de empleo

Los empleos que generan los comercios en la aldea San Joaquín son 22, y los servicios generan 8 empleos, los cuales suman 30 trabajos directos, los cuales representan 4% de la población total de la Aldea.

2.1.6 Efecto ambiental

Se determinó que el efecto que provoca la contaminación son daños a la salud y el medio ambiente. Las tiendas son las que más contaminación ocasionan por la falta de cultura de los consumidores, ya que, al adquirir artículos tiran la basura a las calles: botellas plásticas y de vidrio, envoltorios de golosinas, desechos orgánicos, que generan, deterioro ambiental. Entre los servicios se determinó que los taxis o “tuc tuc” causan contaminación por la emisión de humo que, al ser inhalado por las personas, les representa un riesgo para la salud.

CAPÍTULO III

COSTOS DE LA PRODUCCIÓN DE MAÍZ

Con base a la investigación realizada en la aldea San Joaquín, municipio de Asunción Mita, departamento de Jutiapa, se identifica la producción de maíz, como uno de los cultivos principales de la localidad, sus niveles tecnológicos, superficie, volumen y valor de la producción de maíz, destino de la producción, análisis del proceso productivo a través del flujograma, costos de la producción de maíz, hoja técnica del costo directo de producción, estado de costo directo de producción, son los temas que se desarrollan a continuación.

3.1 PRODUCCIÓN DE MAÍZ

El maíz representa uno de los principales productos que aportan a la economía familiar, ya que la mayor parte de los integrantes de cada hogar se dedican a la producción agrícola como medio de subsistencia. Los cultivos de mayor relevancia en la producción agrícola son el maíz, maicillo, y el frijol, también existen otros cultivos y plantaciones como el mango, el limón y el coco. Existen 17 unidades económicas productoras de maíz, divididas entre 6 microfincas y 11 subfamiliares, su producción representa la base de los ingresos de los agricultores.

3.1.1 Identificación del producto

El maíz es una planta que se ha distinguido por ser de gran demanda dentro de la población de la aldea San Joaquín, ya que la mayor parte de sus habitantes lo consume en los tres tiempos de comida, también es utilizado para alimentación de animales como el ganado bovino y porcino, así como las aves de corral.

Según la información extraída de (Inforural, 2014) su nombre científico es (*Zea mays*) es una planta gramínea americana; sus inflorescencias masculinas y femeninas se encuentran en la misma planta. Si bien la planta es anual, su rápido crecimiento le permite alcanzar hasta los 2.5 m de altura, con un tallo erguido, rígido y sólido. El tallo está compuesto a su vez por tres capas: una epidermis exterior, impermeable y transparente, una pared por donde circulan las sustancias alimenticias y una médula de tejido esponjoso y blanco donde almacena reservas alimenticias, en especial azúcares.

Las hojas toman una forma alargada íntimamente arrollada al tallo, del cual nacen las espigas o mazorcas. Cada mazorca consiste en un tronco u olote que está cubierta por filas de granos, la parte comestible de la planta, cuyo número puede variar entre ocho y treinta.

Hay miles de variedades de esta planta, algunas fácilmente identificables por su coloración. El modo en que se desarrollan las mantiene siempre unidas al tallo, por lo que para descubrir el choclo hay que arrancar una por una, cortándolas en la base.

- **Clima**

Las heladas y otros factores climáticos pueden fácilmente destruir una plantación de maíz, planta originaria de climas cálidos y casi tropicales. Durante la última temporada los agricultores han sido afectados por las sequías.

El maíz requiere una temperatura de 25 a 30°C. Requiere bastante incidencia de luz solar y en aquellos climas húmedos su rendimiento es más bajo. Para que se produzca la germinación en la semilla la temperatura debe situarse entre los 15 a 20°C.

- **Temperatura**

El maíz llega a soportar temperaturas mínimas de hasta 8°C y a partir de los 30°C pueden aparecer problemas serios debido a mala absorción de nutrientes minerales y agua. Para la fructificación se requieren temperaturas de 20 a 32°C.

- **Suelo**

El maíz se adapta muy bien a todo tipo de suelo, pero suelos con pH entre 6 a 7 son a los que mejor se adaptan. También requieren suelos profundos, ricos en materia orgánica, con buena circulación del drenaje para no producir encharques que originen asfixia radicular.

La aldea se caracteriza por poseer suelos pedregosos, de terrenos quebrados, se identifico el uso de la tierra con topografía plana o pendiente inclinada en las partes altas para la siembra de maíz y frijol, a pesar de su vocación forestal.

- Alimentación y nutrición

Los beneficios del maíz para la alimentación con sus diferentes propiedades como: azúcares y almidón, conforme el grano madura, hidratos de carbono fácilmente digeribles, lípidos y grasas, contiene proteína llamada zeína, y aminoácidos esenciales capaz de transformarse en niacina (vitamina) del grupo B llamado betacaroteno y zeaxantina, que contiene la vitamina A. para nuestro organismo, no contiene gluten. El maíz es una buena fuente de fibra soluble e insoluble por lo que se aconseja su consumo.

Los agricultores dedicados a la siembra de maíz, frijol, maicillo obtienen la mayor parte de su producción para el autoconsumo y el excedente para la venta.

El maíz se ha convertido en la principal fuente de alimentación para las familias de la Aldea de la que obtienen Las tortillas de maíz, se consumen en diferentes presentaciones, como tacos, flautas, quesadillas, enchiladas, chilaquiles, atoles, caldos, tazcales y tamales.

- Variedades de maíz

- ✓ Maíz dulce: Es una especie híbrida, que presenta un alto porcentaje de azúcares, de ahí su nombre y su sabor. Su grano es duro y puede ser de color blanco, amarillo o bicolor o negro. Se consume crudo, como hortaliza fresca, enlatado o congelado.
- ✓ Maíz cristalino o vítreo: Es un maíz utilizado para secar. De grano liso y duro, contiene menos cantidad de almidón y un mayor contenido en proteínas que otras variedades, se utiliza como harina, sémola, papilla.
- ✓ Maíz reventón: De color anaranjado, grano pequeño y duro, es utilizado para elaborar “Palomitas de maíz”

3.1.2 Niveles tecnológicos

Se refiere a las formas de manejo de suelos, tipos de equipos, calidad de herramientas y maquinaria, los procedimientos utilizados para llevar a cabo la actividad agrícola. Para la presente investigación, según trabajo de campo en la aldea San Joaquín las unidades económicas presentan las siguientes características.

Tabla 4
Aldea San Joaquín, municipio de Asunción Mita, departamento de Jutiapa
Producción agrícola-maíz
Niveles tecnológicos
Año 2019

Estrato/ producto	Nivel	Tecnología aplicada
Microfincas		
Maíz	I	Los suelos son pedregosos, no utilizan métodos de preservación del suelo, utilizan agroquímicos en poca proporción y de baja calidad, dependen de la lluvia para riego, no cuentan con asistencia técnica ni financiera, utilizan semillas criollas y la mano de obra es familiar.
Subfamiliares		
Maíz	II	Utilizan en alguna proporción técnicas de preservación de suelos, agroquímicos de mejor calidad, dependen de la lluvia para riego, no cuentan con asistencia técnica ni financiera, utilizan semillas criollas y mejoradas, la mano de obra es familiar.

Fuente: investigación de campo EPS, segundo semestre 2019.

Se determinó que prevalece el nivel tecnológico tradicional Nivel I, se caracteriza por utilizar herramientas rudimentarias, realizan su producción a través de conocimientos empíricos, no cuentan con los recursos necesarios para comprar sus insumos, utilizan semillas de cosechas anteriores, realizan todo el proceso productivo no existe división del trabajo.

Baja tecnología o Nivel II, utilizan algunas técnicas para preservar sus suelos el conocimiento empírico, su forma de riego es por medio de las lluvias de invierno, no tienen acceso a créditos, obtienen semilla mejorada para aumentar su producción.

3.1.3 Superficie, volumen y valor de la producción

Se detalla el cultivo de maíz, del cual se especifica las unidades económicas, extensión territorial, unidad de medida, volumen de la producción anual, precio y volumen de la producción.

A continuación, se presenta el cuadro del volumen y valor de la producción, por cada estrato identificado en la investigación de campo:

Cuadro 32
Aldea San Joaquín, municipio Asunción Mita, departamento de Jutiapa
Producción agrícola
Superficie, volumen y valor de la producción de maíz
Año 2019

Estrato/ producto	Unidades económicas	Superficie en manzanas	Unidad de medida	Volumen de producción	Precio de venta Q.	Valor de la producción Q.
Microfincas						
Maíz	6	1.89	Quintal	85	130	11,050
Subfamiliares						
Maíz	11	16.00	Quintal	720	130	93,600
Totales	17	17.89				104,650

Fuente: investigación de campo EPS, segundo semestre 2019.

Según los datos obtenidos durante la investigación, se determinó que el maíz es uno de los productos que más se cultivan en la Aldea, cuenta con 17 unidades económicas dedicadas exclusivamente a la producción de maíz, de las cuales predomina el estrato subfamiliares ya que representa 89.44 % del total de la producción de maíz de la Aldea.

3.1.4 Destino de la producción

Los productores de la aldea San Joaquín destinan la producción de las microfincas en 85% para el autoconsumo y 15 % para la venta y en fincas subfamiliares el 40% para autoconsumo y el 60% para la venta. La cosecha es recolectada y almacenada en los graneros, no existen centros de acopio dentro de la aldea, venden sus productos en sus propias fincas y en aldeas aledañas donde existen bodegas para la venta.

3.1.5 Flujograma del proceso productivo

Es una muestra visual de una línea de pasos a seguir que implican un proceso determinado. Cada paso representa por un símbolo diferente que contiene una breve descripción de las etapas del proceso, la relación secuencial entre ellas facilita la rápida comprensión de cada actividad y su relación con las demás, es esencial para controlar y evaluar su eficacia.

A continuación, se presenta el proceso productivo de maíz, en la aldea San Joaquín del municipio de Asunción Mita departamento de Jutiapa.

Gráfica 2
Aldea San Joaquín, municipio de Asunción Mita, departamento de Jutiapa
Producción agrícola
Flujograma del proceso productivo de maíz
Año 2019

No.	Descripción	Proceso
	Inicio del proceso.	Inicio
1	Es quitar la maleza y las malas hierbas, luego se remueve la tierra, quitar los terrones muy duros con un rastrillo, para que quede llana y la tierra con textura suave.	Preparación de la tierra
2	El maíz debe tener una distancia de 70 a 75 cm, y colocar entre cinco a ocho semillas por metro lineal, se siembra a una profundidad de 5 cm. Se recomienda realizarlo durante el mes de abril.	Siembra
3	Transcurridas 3 a 4 semanas aparecen hierbas que obstruyen y absorben el agua y nutrientes minerales, por eso es conveniente eliminarlas.	Primera limpia
4	Aplicar los fertilizantes Urea, 8 días después de la siembra.	Primera fertilización
5	Consiste en realizar labores manualmente quitando toda la maleza con una cuma y azadón, esto se realiza a los 30 días.	Segunda limpia
6	Se aplica nuevamente fertilizantes 45 días después de la siembra.	Segunda Fertilización
7	Se debe realizar cuando el maíz alcanza la madurez fisiológica, el agricultor dobla la planta para reducir la humedad, y procede a cortar la mazorca, luego lo lleva a un lugar donde se ventile y seque.	Corte y acarreo
8	Es la fase en que el elote se ha convertido en maíz, y procede a desgranarlo ya sea de forma manual o por medio de una máquina desgranadora.	Desgrane
9	Finaliza el proceso	Fin

Fuente: investigación de campo EPS, segundo semestre 2019

Como se observa en el flujograma anterior, para producir maíz se deben realizar estos pasos de forma adecuada, desde su inicio que es la preparación del terreno y siembra, hasta llegar a su fase final donde se obtiene la cosecha.

3.1.6 Costos de la producción

Se refiere a la rama de la contabilidad que tiene por objeto llevar cuenta y razón de los costos de producción agrícola, comprende su descripción, resultados obtenidos en la elaboración de los costos del cultivo de maíz.

Es la transformación de materias primas e insumos en productos mediante utilización de mano de obra, apoyada con las herramientas, equipo y maquinaria adecuados.

La toma de decisiones de una manera anticipada, de los costos en que incurre el agricultor para la obtención de sus cosechas, lo que contribuye a una mejor administración de los recursos con que cuenta, presupuestar y estimar las necesidades de capital.

Los costos de producción se integran en tres elementos indispensables que se describen a continuación:

- **Insumos**

Están constituidos por semillas, fungicidas, insecticidas, fertilizantes, abonos requeridos para la producción. La semilla o grano de maíz es el elemento indispensable para su producción.

- **Mano de obra**

Es la fuerza de trabajo, conocida como jornales, necesarios para realizar el proceso de producción, como la preparación del terreno, siembra, fertilización, fumigación, limpieza, cosecha y acarreo entre otros.

- **Costos indirectos variables**

Cubre los costos como prestaciones laborales, fletes sobre producción, traslado de insumos, sacos, energía eléctrica y otros.

3.1.6.1 Hoja técnica del costo directo de producción

Es un cuadro ordenado que incluye los elementos del costo, como insumos, la mano de obra y costos indirectos variables, en ella se obtiene el costo unitario de producción de un bien, la cantidad de insumos necesarios para la producción, se calcula el costo de mano de obra a pagar en función del tiempo, así como cantidad necesaria para producir.

A continuación, se presenta la hoja técnica del costo directo de producción de un quintal de maíz.

Cuadro 33
Aldea San Joaquín, municipio de Asunción Mita, departamento de Jutiapa
Producción agrícola
Microfincas y fincas subfamiliares
Hoja técnica del costo directo de producción de un quintal de maíz
Año 2019

Descripción	Unidad de medida	Cantidad necesaria	Costo unitario en Q.	Costo total en Q.
Microfincas				
Insumos				38.46
Semilla criolla	Libra	0.5556	1.53	0.85
Sulfato	Quintal	0.0889	95	8.45
20-20	Quintal	0.0889	170	15.11
Urea	Quintal	0.0889	158	14.05
Mano de obra	--	--	--	--
Costos indirectos variables			3	3
Sacos	Unidad	1.0000	3	3
Costo total de un quintal de maíz				41.46
Subfamiliares				
Insumos				75.99
Semilla criolla	Libra	0.5556	1.53	0.85
Semilla mejorada	Libra	0.5556	40.26	22.37
Sulfato	Quintal	0.0889	95	8.45
20-20	Quintal	0.0889	170	15.11
Urea	Quintal	0.0889	158	14.05
Gramoxón	Litro	0.1111	48.5	5.39
Hedonal	Litro	0.0444	45	2.00
Folidol	Litro	0.0222	150	3.33
Paraguat alemán	Litro	0.1111	40	4.44
Mano de obra			--	--
Costos indirectos variables			3	3.00
Sacos	Unidad	1.0000	3	3.00
Costo de un quintal de maíz				78.99

Fuente: investigación de campo EPS, segundo semestre 2019.

Los agricultores en la aldea San Joaquín, no cuentan con un sistema de costos que les permita conocer el valor total que necesita invertir para la producción de maíz. El cuadro anterior muestra el costo de la producción de 1 quintal de maíz, tanto en la microfinca que es de Q. 41.46, sus costos son menores porque utilizan semilla criolla y fertilizantes de menor calidad, la mano de obra no es remunerada por ser el productor el único que realiza todo el proceso productivo con la ayuda de los miembros de la familia, su mano de obra es familiar.

En el estrato subfamiliar el costo de 1 quintal de maíz es de Q.78.99, incrementa sus costos por la utilización de semilla mejorada, fertilizantes y abono de mejor calidad, lo que le garantiza una mejor cosecha la mano de obra no es remunerada por ser familiar.

3.1.6.2 Estado de costo directo de producción

Estado financiero que presenta los costos incurridos en la producción total de maíz, por el período de un año. A continuación, se presenta el cuadro que detalla el costo directo de producción:

Cuadro 34
Aldea San Joaquín, municipio de Asunción Mita, departamento de Jutiapa
Producción agrícola-maíz
Estado de costo directo de producción
Por tamaño de finca y producto
Del 01 de enero al 31 de diciembre de 2019
(cifras en quetzales)

Estrato/producto	Microfincas	Subfamiliares
Maíz		
Insumos	3,269	54,712
Semilla criolla	71	600
Semilla Mejorada	--	16,001
Sulfato	718	6,081
20-20	1,285	10,881
Urea	1,195	10,113
Gramoxón	--	4,000
Hedonal	--	1,438
Folidol	--	2,398
Paraguat alemán	--	3,200
Mano de obra	--	--
Costos indirectos variables	255	2,160
Sacos	255	2,160

Continúa en la página siguiente...

...viene de la página anterior.

Estrato/producto	Microfincas	Subfamiliares
Costo directo de producción de maíz	3,524	56,872
Producción total en quintales	85	720
Costo unitario por quintal	41.46	78.99

Fuente: investigación de campo EPS, segundo semestre 2019.

Se puede observar que los agricultores de la microfincas utilizan la lluvia de invierno para el riego, de sus plantaciones, también hacen uso de semilla criolla que obtienen de cosechas anteriores.

Durante la investigación se determinó que los jornales en las microfincas son mano de obra familiar, debido a que los agricultores no contratan personas para trabajar en sus cultivos, ya que el productor es generalmente el jefe de hogar con la ayuda de un hijo o de su conyugue realizan todo el proceso productivo, por lo que no paga prestaciones laborales. Su producción la aprovechan para la venta.

Como se determinó la producción de maíz no es en gran proporción, pues el clima y la falta de sistemas adecuados de cultivo no ha permitido a estos productores, obtener buenas cosechas.

En el caso del estrato subfamiliar, los productores siempre hacen uso de la lluvia de invierno para sus plantaciones, utilizan semilla criolla y semilla mejorada, han adquirido nuevos fertilizantes como el 20-20 que es de mejor calidad, urea, insecticidas y herbicidas para mejorar su producción, esto es relevante ya que determina el aumento en el costo directo de producción, pero a la vez esto le genera mejores oportunidades ya que incrementa su producción mejorando la calidad y volumen.

La mano de obra en el estrato subfamiliar no es remunerada, los agricultores realizan todo el proceso productivo, no contratan personal.

CAPÍTULO IV

FINANCIAMIENTO

En el presente capítulo se muestra los aspectos generales del financiamiento, formas de obtención de créditos, los procedimientos y requisitos que existen en las instituciones financieras para tener acceso a un crédito, se desarrolló el marco legal aplicable, características del financiamiento, y fuentes del financiamiento de la producción de maíz.

4.1 ASPECTOS GENERALES DEL FINANCIAMIENTO

Consiste en las posibilidades de obtener recursos económicos para la apertura, mantenimiento y desarrollo de nuevos proyectos en la empresa, según Brealey (2007) se refieren a la obtención del dinero requerido para ejecutar inversiones, desarrollar operaciones e impulsar el crecimiento de la organización; el cual puede conseguirse a través de recursos propios, autofinanciación, recursos generados de operaciones propias de la empresa y aportaciones de los socios, emisión de acciones o mediante recursos externos con la generación de una deuda saldable en el corto, mediano o largo plazo.

4.1.1 Crédito

Es una operación financiera donde una persona presta una cantidad determinada de dinero (acreedor: es quien otorga el crédito, pone las condiciones y pide las garantías) a otra persona llamada "deudor", en la cual este último se compromete a devolver la cantidad solicitada en el tiempo o plazo definido según las condiciones establecidas para dicho préstamo, más los intereses devengados, seguros y costos asociados si los hubiera.

4.1.2 Procedimiento para obtener crédito

La mayoría de las instituciones financieras solicitan una serie de formalidades que debe llenar cualquier interesado, con el objetivo que la institución que lo concede tenga la garantía de que recuperará el capital invertido en la concesión del crédito.

4.1.2.1 Requisitos a cumplir

Según del reglamento de Junta Monetaria Resolución JM-51-2018 Artículo No 3. La evaluación de las solicitudes de microcréditos que den lugar a financiamiento, prórrogas,

novaciones y reestructuraciones, deber considerar el análisis de la capacidad de los solicitantes de generar flujos de fondos suficientes para atender el pago oportuno de sus obligaciones; la experiencia de pago; el nivel de endeudamiento y la relación entre el monto del financiamiento y el valor de las garantías.

- En el sistema bancario

Requisitos mínimos que deben cumplir los pequeños y medianos empresarios en el sistema bancario:

- ✓ Datos Generales
- ✓ Documento de Identificación personal (DPI)
- ✓ Comprobante de domicilio.
- ✓ Comprobante de ingresos
- ✓ Fotocopia de número de Identificación Tributaria (NIT)
- ✓ Historial crediticio.
- ✓ Referencias crediticias.
- ✓ Referencias personales.
- ✓ Cuenta Bancaria.
- ✓ Fotocopia de la factura de luz, agua, o teléfono del último mes

- En otras instituciones

La mayor parte de las unidades financieras, solicitan los requisitos mínimos que varían dependiendo de cada institución, también existen personas individuales como los prestamistas particulares que piden sus propios requisitos para otorgar los préstamos, y las entidades no reguladas como Cooperativas de ahorro y crédito, ONG'S.

4.1.3 Condiciones del crédito

Comprende el conjunto de reglas que impone el dueño del dinero, y que deben ser cumplidas por los deudores, estas condiciones son: el plazo, la tasa de interés, la garantía, entre otras.

4.1.4 Marco legal aplicable

Se enlistan las leyes y reglamentos que regulan el Sistema Financiero Nacional que se detalla a continuación:

- Constitución Política de la República de Guatemala, Artículos No. 132 y 133.
- Ley Orgánica del Banco de Guatemala, Decreto Número 16-2002 del Congreso de la República.
- Ley Monetaria, Decreto Número 17-2002 del Congreso de la República.
- Ley de Supervisión Financiera, Decreto Número 18-2002 del Congreso de la República.
- Ley de Bancos y Grupos Financieros, Decreto Número 19-2002 del Congreso de la República.
- Ley de Especies Monetarias Conmemorativas, Acuerdo Número 32-2008 del Congreso de la República.
- Ley de Sociedades Financieras Privadas, Decreto Ley Número 208.
- Ley de Bancos de Ahorro y Préstamo para la Vivienda Familiar, Decreto Número 541 del Congreso de la República.
- Ley de Actualización Tributaria, Decreto Número 10-2012 del Congreso de la República de Guatemala.
- Ley General de Cooperativas, Decreto Número 82-78 del Congreso de la República de Guatemala.
- Ley para Prevenir y Reprimir el Financiamiento del Terrorismo, Decreto Número 58-2005 del Congreso de la República de Guatemala.

4.1.5 Caracterización del financiamiento

Es importante tomar en cuenta que antes de obtener un préstamo o crédito éste debe de llenar todas las expectativas de su naturaleza, debe tener como mínimo las siguientes características: oportuno, rentable, suficiente, garantizado, capacitación y asistencia técnica que permita obtener el éxito deseado en la actividad en la que será utilizado. El financiamiento para el sector agrícola es el motor primordial para el desarrollo de su economía, y mejorar la calidad de la producción.

4.1.5.1 Financiamiento otorgado

Aquí finaliza el proceso para obtener un crédito, y representa el rubro que deben percibir ajustado a las necesidades del solicitante.

Los agricultores de la aldea San Joaquín no cuentan con apoyo de ninguna institución que les otorgue crédito, para llevar a cabo su proceso productivo, únicamente utilizan fuentes internas, de cosechas anteriores o alguna remesa familiar, para realizar sus cosechas.

4.1.5.2 Destino del financiamiento otorgado

Los agricultores de la Aldea no han recibido créditos, debido a que no cumplen con los requisitos para obtenerlos. Esto afecta a los pequeños productores pues limita su crecimiento productivo.

El financiamiento puede permitir a los agricultores adquirir insumos como las semillas, para siembra del maíz, frijol y otros cultivos que predominan en la Aldea, se han visto limitados para adquirir maquinaria y equipo, o para cubrir necesidades básicas, como educación, salud, vivienda etc.

Obtener financiamiento puede traer beneficios para llevar a cabo proyectos de inversión agrícola que generen desarrollo a corto mediano y largo plazo.

4.2 FINANCIAMIENTO PRODUCCIÓN DE MAÍZ

Es el conjunto de sistemas monetarios financieros por medio del cual se obtiene el dinero o concede un crédito a una persona o empresa para que se lleve a cabo un proyecto, adquirir los recursos necesarios para cubrir los gastos de una actividad.

Por lo general se trata de sumas que han sido originadas por un préstamo que complementa los recursos propios con los que ya cuenta. Existen varios tipos de financiamiento entre ellos se puede encontrar el financiamiento externo e interno.

Cuadro 35
Aldea San Joaquín, municipio de Asunción Mita, departamento de Jutiapa
Producción agrícola
Financiamiento de la producción
Por tamaño de finca y producto
Año 2019
(cifras en quetzales)

Estrato/producto	Fuentes internas	Fuentes externas	Total financiamiento
Microfincas			3,524
Maíz	3,524	-	3,524
Insumos	3,269	-	3,269
Mano de obra	-	-	-
Costos indirectos variables	255	-	255
Costo y gastos fijos	-	-	-
Subfamiliares	56,872		56,872
Maíz	56,872	-	56,872
Insumos	54,712	-	54,712
Mano de obra	-	-	-
Costos indirectos variables	2,160	-	2,160
Costo y gastos fijos	-	-	-
Total	60,396	-	60,396

Fuente: investigación de campo EPS, segundo semestre 2019.

Los agricultores de la Aldea en ambos estratos no cuentan con financiamiento externo, lo cual indica que se encuentran en un bajo nivel de desarrollo y de oportunidades, ya que los insumos y costos indirectos variables son financiados con capital interno, lo que imposibilita la expansión de su producción en el mercado y de mejorar su calidad de vida.

Se limitan a la tecnificación de sus procedimientos y equipo de trabajo en general.

4.2.1 Fuentes de financiamiento

Consiste en las posibilidades de obtener recursos económicos, dinero requerido para ejecutar inversiones, desarrollar operaciones e impulsar el crecimiento de la producción.

Puede conseguirse a través de recursos propios, recursos generados de operaciones realizadas con productos excedentes de cosechas anteriores o recursos externos con la generación de una deuda pagable en el corto, mediano o largo plazo.

En el cuadro siguiente se detalla las fuentes de financiamiento con los que cuentan los agricultores en la Aldea:

Cuadro 36
Aldea San Joaquín, municipio de Asunción Mita, departamento de Jutiapa
Producción agrícola
Fuentes de financiamiento
Por tamaño de finca y producto
Año 2019
(cifras en quetzales)

Estrato/producto	Fuentes internas	Fuentes externas	Total financiamiento
Microfincas	3,524		3,524
Maíz	3,524	-	3,524
Ahorro familiar	3,453	-	3,453
Semillas de cosechas anteriores	71	-	71
Subfamiliares	56,872		56,872
Maíz	56,872		56,872
Ahorro familiar	53,622	-	53,622
Semillas de cosechas anteriores	600	-	600
Venta de cosechas anteriores	2,650	-	2,650
Total	60,396	-	60,396

Fuente: investigación de campo EPS, segundo semestre 2019.

El cultivo de maíz en el estrato microfinca se deriva del ahorro familiar, no cuentan con financiamiento externo, esto debido a que existen limitantes para obtenerlo, falta de conocimiento, y entidades de apoyo que muestren interés por ofrecer créditos.

En el estrato subfamiliares financian sus productos del ahorro familiar, semillas de cosechas anteriores y venta de cosechas anteriores, no poseen acceso a financiamiento externo, es una limitante que no les permite mejorar su producción.

El financiamiento externo, puede ayudar a los productores a incrementar sus ingresos, mejorar la productividad, obtener los recursos necesarios, evitar el riesgo de perder sus cosechas.

El acceso rápido a un crédito es esencial, para todos los agricultores que no tienen la capacidad de comprar un bien, pues sus ingresos son irregulares e inciertos.

4.2.1.1 Recursos propios

Recursos propios es el monto del capital que poseen los agricultores para realizar sus cosechas, que constituyen básicamente la fuente de donde obtienen sus ingresos, son aportaciones de dinero que han ido acumulando de cosechas anteriores o de remesas.

La mano de obra familiar ha sido uno de los aportes que ayudan en la producción de maíz, ya que no se remunera de forma directa, trayendo beneficios para los agricultores, pues realizan todo su proceso productivo sin contratar mano de obra.

4.2.1.2 Recursos ajenos

Son los recursos obtenidos de terceros, deudas a corto plazo, mediano y largo plazo, son créditos que cubren los costos de operación y funcionamiento de una actividad productiva, todo tipo de préstamos bancarios.

4.2.1.3 Limitaciones del financiamiento

Los prestamistas rurales, han tenido una serie de dificultades para poder adquirir financiamiento, debido a las exigencias que imponen las financieras por trámites muy engorrosos y tardíos, algunos han otorgado créditos con altas tasas de interés y garantías hipotecarias, lo que al final les ha perjudicado ya que por los excesivos intereses no han podido cancelarlos y han sido víctimas de embargo de sus tierras.

Han sido muchos las controversias que han encontrados los agricultores, ya que muchas veces pierden sus cosechas por causa del clima y la sequía, que predomina en estas tierras al no contar con nuevas formas de riego, tecnologías, etc.

En la aldea San Joaquín surge el nuevo desafío que debe tomar las autoridades para que se gestionen créditos para las personas dedicadas a la agricultura, para que exista desarrollo implementación de nuevas técnicas y usos de la tierra, ya que a pesar de que no es una tierra cultivable, se pueden obtener buenas cosechas, si se utilizan productos de mejor calidad, se implementan nuevas técnicas de riego, conservación de suelos. Es necesario crear nuevas medidas porque de lo contrario los pocos agricultores que existen se dedicarán

a otras actividades para tener nuevas fuentes de ingreso o emigrarán a otro país para subsistir. Es importante el desarrollo de nuevos productos financieros que respondan a las oportunidades de mercado, que aseguren los intereses de ambas partes, que den solución a la problemática crediticia de los agricultores.

4.2.1.4 Asistencia técnica

En la aldea San Joaquín, los agricultores no cuentan con asistencia técnica, debido a que sus conocimientos sobre la siembra de maíz han sido transmitidos de forma empírica de generación en generación, no existen entidades que se dediquen a dar capacitaciones.

Para enfrentar las dificultades que tienen los campesinos es importante que se preste atención a este sector productivo, promoviendo las capacitaciones técnicas y productivas, soluciones para prevenir las plagas, insectos, y difundir nuevas prácticas de siembra. Así mismo adquirir un seguro que le garantice estabilidad a la hora de perder sus cosechas por algún factor de la naturaleza misma o clima.

CAPÍTULO V

RENTABILIDAD PRODUCCIÓN DE MAÍZ

En el presente capítulo se muestra la rentabilidad de la producción de maíz, el estado de resultados, se analiza la producción por medio de los indicadores agrícolas e indicadores financieros, lo que permite determinar el rendimiento de los elementos que intervienen en el proceso de producción.

En la actividad productiva de maíz que desarrollan los agricultores tanto en las microfincas como fincas subfamiliares de la aldea San Joaquín, no tienen conocimientos técnicos para el proceso de producción sin embargo al realizar sus cosechas pretenden obtener utilidades, mejorar sus ingresos y calidad de vida.

Algunas veces obtienen buenas ganancias debido a que los precios del maíz no son estáticos e incrementan, manteniendo los costos, lo que determina la rentabilidad de producir maíz. Algunos productores acostumbran a almacenar sus cosechas y esperar a que los precios aumenten para vender su producción.

No se han realizado estudios que permitan analizar el tipo de suelo, la tecnología, productividad y rentabilidad del mismo por lo que los agricultores no han mejorado su producción de maíz, logrando únicamente ingresos para subsistir. Por esta razón se hace necesario realizar el análisis de la rentabilidad de la producción de maíz en la Aldea.

5.1 ESTADO DE RESULTADOS

Herramienta de gestión que presenta las operaciones de un período determinado mediante el adecuado análisis de sus ingresos, costos y gastos relativos, para maximizar sus ganancias reduciendo los costos y gastos, ayuda a determinar si un producto es rentable o no.

A continuación, se presenta el estado de resultados, elaborado con datos obtenidos de la investigación de campo en la aldea San Joaquín, municipio de Asunción Mita Jutiapa.

Cuadro 37
Aldea San Joaquín, municipio de Asunción Mita, departamento de Jutiapa
Producción agrícola
Estado de resultados por tamaño de finca y producto
Del 01 de enero al 31 de diciembre de 2019
(cifras en quetzales)

Producto	Microfincas	Subfamiliares
Maíz		
Ventas	11,050	93,600
(-) Costo directo de producción	3,524	56,872
Ganancia marginal	7,526	36,728
(-) Costos y gastos fijos	--	--
Ganancia neta	7,526	36,728
Rentabilidad		
Ganancia neta/ventas netas	0.68	0.39
Ganancia neta/costos más gastos	2.14	0.65

Fuente investigación de campo EPS, segundo semestre 2019

La producción de maíz en las microfincas es un producto que brinda un buen aporte a la economía de los agricultores en la aldea San Joaquín, ya que obtiene una rentabilidad de 68 % en relación a sus ventas, pero no son de gran cuantía, no incurren en gastos operativos como fletes y arrendamiento ya que la producción la almacenan en sus graneros, debido a que utilizan una parte de las tierras que poseen para vivienda y la otra para la producción.

Las fincas Subfamiliares generan 39% de utilidad derivado a sus ventas y el volumen de producción.

5.2 INDICADORES AGRÍCOLAS

Son datos financieros que miden el rendimiento o la participación de cada uno de los elementos que intervienen en el proceso productivo, índices o razones que reflejan la productividad de cada uno de los elementos de la producción de maíz, permitiendo conocer en forma específica, aspectos que a simple vista no se pueden determinar.

A continuación, se presentan los indicadores agrícolas que establecen la producción física, monetaria y de factores, en la producción de maíz de la aldea San Joaquín:

5.2.1 Análisis de la producción física

Mide los resultados de utilizar los diferentes elementos físicos que intervienen en el proceso productivo, unidades como (cantidad de insumos, mano de obra y los costos indirectos variables).

- Quintales de maíz producidos por manzanas cultivadas.

Indicador físico, que muestra el rendimiento de la producción de maíz por manzana cultivada.

Fórmula:
$$\frac{\text{Quintales producidos}}{\text{Número de manzanas}}$$

Microfincas			Subfamiliares		
$\frac{85}{1.89}$	=	45	$\frac{720}{16.00}$	=	45

Por cada manzana que se siembra, se obtiene un rendimiento de 45 quintales de maíz, en los dos estratos.

- Libras de semilla criolla utilizada por manzana cultivada

Indicador físico, que muestra el rendimiento de la semilla utilizada por manzana cultivada.

Fórmula:
$$\frac{\text{Libras de semilla criolla utilizada}}{\text{Número de manzanas}}$$

Microfincas			Subfamiliares		
$\frac{47.23}{1.89}$	=	25	$\frac{400}{16}$	=	25

Por cada manzana cultivada, se utilizan 25 libras de semillas criolla para la microfinca y fincas subfamiliares.

- Quintales de maíz producidos por quintal de fertilizante 20-20

Indicador físico, que muestra el rendimiento de la producción de maíz por cada quintal de fertilizante utilizado, en los diferentes estratos.

Fórmula:
$$\frac{\text{Quintales producidos}}{\text{Quintales de fertilizantes}}$$

Microfincas	=	3.75	Subfamiliares	=	3.75
$\frac{85}{22.65}$			$\frac{720}{192.02}$		

Por cada quintal de fertilizante que se utiliza, se produce 3.75 quintales de maíz. Se determinó que el rendimiento por cada quintal de fertilizante utilizado es igual para ambos estratos.

- Sacos utilizados por quintal de maíz producido

Este indicador muestra la cantidad de sacos utilizados, para la producción de un quintal de maíz en los diferentes estratos.

Fórmula:
$$\frac{\text{Quintales producidos}}{\text{Cantidad de sacos}}$$

Microfincas	=	1	Subfamiliares	=	1
$\frac{85}{85}$			$\frac{720}{720}$		

Por cada quintal de maíz producido, se utiliza un saco tanto en las microfincas como en las subfamiliares.

5.2.2 Análisis de la producción monetaria

Son razones que analizan y miden la productividad en unidades monetarias, es decir quetzales o valores en función de ingresos, costos y gastos.

- Inversión en insumos sobre ventas

Indicador que refleja, la participación de insumos utilizados para producir, con relación a las ventas realizadas.

Fórmula:
$$\frac{\text{Costo de insumos}}{\text{Ventas}}$$

Microfinca	=	Q. 0.30	Subfamiliar	=	Q.0.58
$\frac{Q.3,269}{Q.11,050}$			$\frac{54,712}{93,600}$		

Por cada quetzal obtenido en ventas, se invierte en insumos Q.0.30 para las microfincas y Q.0.58 para las fincas subfamiliares.

- Inversión en costos indirectos variables sobre ventas

Indicador que refleja la participación de los costos indirectos variables, con relación a las ventas realizadas.

Fórmula:
$$\frac{\text{Costos indirectos variables}}{\text{Ventas}}$$

Microfinca	=	Q. 0.02	Subfamiliar	=	Q.0.02
$\frac{Q.255}{Q.11,050}$			$\frac{Q. 2,160}{Q. 93,600}$		

Por cada quetzal obtenido en ventas, se invierten Q.0.02 de costos indirectos variables en ambos estratos.

- Inversión en costo directo de producción sobre ventas

Indicador que refleja la participación de los costos directos de producción, con relación a las ventas realizadas en cada estrato. (insumos, mano de obra y costos indirectos variables).

Fórmula:
$$\frac{\text{Costo directo de producción}}{\text{Ventas}}$$

Microfinca				Subfamiliar	
$\frac{Q.3,524}{Q.11,050}$	=	Q0.32		$\frac{Q. 56,872}{Q. 93,600}$	= Q0.61

Por cada quetzal obtenido en ventas, se invierten Q. 0.32 en las microfincas y Q. 0.61 en las subfamiliares en costo directo de producción.

5.2.3 Análisis de los factores

Manifiesta la relación entre la producción física y la producción monetaria, compara los niveles de eficiencia de cada uno de los elementos que la integran, a continuación, se presenta dicho análisis para microfincas como fincas subfamiliares de la aldea San Joaquín.

- Precio de venta

Indicador que muestra el precio de venta de un quintal de maíz; para lo cual se hace la relación entre las ventas realizadas en el período investigado, con respecto a la producción.

Fórmula:
$$\frac{\text{Ventas}}{\text{Quintales producidos}}$$

Microfinca				Subfamiliar	
$\frac{Q.11,050}{Q.85}$	=	Q.130.00		$\frac{Q.93,600}{Q.720}$	= Q.130.00

Para ambos estratos, el precio de venta por quintal producido es de Q.130.00.

- Costo de insumos por manzana de tierra cultivada

Indicador que refleja la cantidad de insumos utilizados en cada manzana cultivada.

Fórmula:
$$\frac{\text{Costo de insumos}}{\text{Número de manzanas}}$$

Microfincas

$$\frac{3,269}{1.89} = \text{Q.1,729.63}$$

Subfamiliares

$$\frac{54,712}{16} = \text{Q.3,419.50}$$

Por cada manzana cultivada se emplearon Q.1,729.63 de insumos en la microfinca y Q.3,419.50 en la subfamiliar.

- Costos indirectos variables por quintal producido

Fórmula:
$$\frac{\text{Costos indirectos variables Q.}}{\text{Quintal producido}}$$

Microfincas

$$\frac{255}{85} = \text{Q.3.00}$$

Subfamiliares

$$\frac{2,160}{720} = \text{Q.3.00}$$

Por cada quintal producido se invirtió Q.3.00 en costos indirectos variables para ambos estratos.

5.3 INDICADORES FINANCIEROS

Los indicadores financieros son una herramienta que relaciona las cuentas de cada uno de los estados financieros, para determinar el comportamiento de los mismos, establecer la situación desempeño económico de una empresa, le permite comparar sus resultados en relación a otros productores dentro del mismo sector productivo, permitiéndole visualizar las áreas de mayor rendimiento y las que debe mejorar para obtener óptimos resultados.

Para analizar la situación en la aldea San Joaquín se presentan los siguientes indicadores financieros:

5.3.1 Rentabilidad sobre ventas

Indicador financiero que mide el rendimiento obtenido, por cada quetzal de venta efectuado durante un período determinado.

Fórmula: $\frac{\text{Ganancia neta}}{\text{Ventas netas}}$

Microfinca		Subfamiliar	
Q.7,526	=	Q.0.68	
<hr/> Q.11,050			<hr/> Q.93,600
			=
			Q.0.39

Por cada quetzal de ventas, se obtiene una rentabilidad de Q.0.68 en las microfincas y Q.0.39 en las fincas subfamiliares.

5.3.2 Rentabilidad sobre costos y gastos

Indicador financiero que muestra la ganancia obtenida, entre cada quetzal invertido con relación a los costos más gastos.

Fórmula: $\frac{\text{Ganancia neta}}{\text{Costos y gastos}}$

Microfinca		Subfamiliar	
Q.7,526	=	Q.2.14	
<hr/> Q.3,524			<hr/> Q.56,872
			=
			Q.0.65

Los productores de maíz obtienen por cada quetzal invertido en costos y gastos una ganancia de Q.2.14 en las microfincas, y Q.0.65 en las fincas subfamiliares.

5.4 PUNTO DE EQUILIBRIO

Es el que determina el nivel de ventas necesario para cubrir los costos y gastos fijos, es decir, donde no hay ganancias, pero tampoco pérdidas, en este punto se evalúa la viabilidad del negocio, en el ámbito productivo corresponde al número de unidades producidas para que los ingresos superen los costos. En base al punto anterior no se presenta el análisis de esta variable por no contar con costos y gastos fijos en la producción de maíz de la aldea San Joaquín.

CONCLUSIONES

Con base a la investigación realizada en la aldea San Joaquín, municipio de Asunción Mita, departamento de Jutiapa sobre el tema Costos, Financiamiento y Rentabilidad de Unidades Agrícolas (Producción de maíz), durante el mes de octubre de 2019, se formulan las siguientes conclusiones:

1. Se determinó que 69% hogares se encuentran por debajo del poder adquisitivo de la canasta básica que a septiembre de 2019 es de (Q.2,992.37) según datos proporcionados por el INE. La mayor parte de agricultores no alcanza a obtener el sueldo mínimo, y algunos se apoyan con remesas familiares que reciben del extranjero
2. Los pequeños y medianos agricultores dedicados al cultivo de maíz participan en la economía con 10%, utilizan sus cosechas para la venta en pequeña proporción que le sirve para cubrir sus necesidades básicas, ha sido fuente de subsistencia para los agricultores.
3. En la Aldea San Joaquín, los agricultores no cuentan con un sistema de costos que les permita conocer el valor total que necesita invertir, los costos y gastos que le genera la producción de maíz, lo que provoca pérdidas al colocar sus precios por debajo del margen de utilidad que desean obtener, para obtener mejores resultados en su producción.
4. Uno de los factores que más ha influido en la producción de maíz tanto en el municipio de Asunción Mita, como en la aldea San Joaquín, ha sido la falta de técnicas y conocimientos, para el manejo de cultivos, crear conciencia a los agricultores de capacitarse para obtener mejores cosechas, su proceso productivo es realizado de forma tradicional, sin asistencia técnica, en el uso de suelos y forma de riego.

5. No existen organizaciones que se preocupen por otorgar financiamiento a los productores de maíz, por lo que se ven limitados para mejorar su producción, falta de interés en las autoridades como los COCODES, y la municipalidad en velar porque los productores obtengan insumos, como fertilizantes e insecticidas a bajo costo. No existe un seguro para la agricultura que garantice las pérdidas de las cosechas durante la época de sequía.

6. La producción de maíz en las microfincas es un producto que aporta a la economía de los agricultores en la aldea San Joaquín, ya que obtiene una rentabilidad de 68% en relación con sus ventas, no incurren en gastos operativos como fletes y arrendamiento, ya que la producción la almacenan en sus graneros, debido a que utilizan una parte de las tierras que poseen para vivienda y la otra para la producción.

RECOMENDACIONES

Con base en las conclusiones derivadas de la investigación de campo sobre el tema **Costos, Financiamiento y Rentabilidad de Unidades Agrícolas (Producción de maíz)**, se presentan las siguientes recomendaciones:

1. Que las autoridades municipales junto con el -COCODE- promuevan programas que ayuden a los agricultores al desarrollo de la producción agrícola, facilitar la obtención de fertilizantes y granos básicos mediante precios accesibles, creando políticas agrícolas y alimentarias para que reciban una canasta básica equitativa, garantizar el empleo, mantener los precios de venta acorde al mercado y mejorar la calidad de vida de la comunidad.
2. Que la municipalidad junto con el -COCODE- fomenten y promuevan el cultivo de maíz, para aumentar la participación en la economía, implementar técnicas de riego, que les permitan generar nuevas fuentes de empleo, así como expandirse hacia nuevos mercados.
3. Que la municipalidad junto con el Instituto Técnico de Capacitación y Productividad -INTECAP-, implementen programas de capacitación e inclusión de los productores agrícolas, que les permitan manejar un sistema de costos adecuado para medir y evaluar la rentabilidad de la producción de maíz, el nivel de ganancias y pérdidas generado, para tomar mejores decisiones, y mantener control sobre la producción.
4. Que el Ministerio de Agricultura, Ganadería y Alimentación -MAGA-, desarrolle programas de asistencia técnica para los agricultores, que implemente mejores prácticas para la producción de maíz, manejo adecuado de fertilizantes, plaguicidas e insecticidas de forma responsable para no deteriorar el medio ambiente, preservación de los recursos naturales, el tipo y usos adecuados de los suelos, nuevas técnicas para el riego en la Aldea.

5. Que la municipalidad junto con el -COCODE- involucren a las instituciones financieras para proporcionar servicios a los agricultores de la Aldea, otorgando préstamos, crédito y seguros para que no pierdan sus cultivos por cualquier fenómeno natural, al ser la agricultura parte fundamental de la economía en la aldea, trae beneficios a los productores, pero si obtienen fuentes de financiamiento, e implementan un seguro para garantizar sus cosechas, pueden generar mayores ganancias y mejorar su producción.

6. Que el Consejo Comunitario de Desarrollo -COCODE- implemente programas enfocados a mejorar la productividad agrícola, ya que el maíz es uno de los productos más rentables en la Aldea, fuente principal de alimentación y nutrición y se consume por la mayor parte de la población.

BILIOGRAFÍA

- Aguilar Catalán, J. A. (2011). Método para la investigación del Diagnóstico Socioeconómico. (E. Morales, Ed.) Guatemala: Renacer.
- Cifuentes Medina, E. (2016). La aventura de Investigar: El Plan y la Tesis (4 ed.). Guatemala, Guatemala: Magna Terra.
- Mendoza, G. (1995). Compendio de Mercadeo de Productos Agropecuarios (2da. ed.). San José, Costa Rica: IICA.
- Moya, M. A. (2012). Fundamentos de Economía (Primera ed., Vol. 1). México: Probooks.S.A.
- Robbins Stephen, Coulter Mary. (2005). Administración (Octava ed.). Pearson Educación.
- Brealey, R. Franklin Allen. Stewart C. Myers (2007). Principios de Finanzas Corporativas. Novena Edición España. Editorial McGraw-Hill.
- Gutiérrez, C. (2009). El Desarrollo Sostenible: conceptos básicos, alcance y criterios para su evaluación. En C. Gutiérrez.
- Jiménes Azuñá, J. F. (2012). Cadena Agroalimentaria de cítricos. Obtenido de Ministerio de Agricultura y Ganadería (MAGA).
- Ley Electoral y de Partidos Políticos, Decreto Número 1-85, Asamblea Nacional Constituyente, Guatemala, marzo de 2019.
- Ministerio de Salud Pública y Asistencia Social, Centro de Atención Integral Materno Infantil -CAIMI-, Asunción Mita Jutiapa, puesto de salud ubicado en Aldea San Joaquín. Informe de Mortalidad Materna 2014-2015.

REFERENCIAS BIBLIOGRÁFICAS

Código Municipal Decreto 12-2002. file:///C:/Users/ubalo/AppData/Local/Temp/Codigo-Municipal.pdf

Constitución Política de la República de Guatemala. (1993). guatemala.justia.com. Recuperado el 2019, de https://www.oas.org/dil/esp/Constitucion_Guatemala.pdf

García, V., Ortíz, G., Rodríguez, C., Flores, A., Cotufa, C., Paredes, D., Lix, N., Juárez, G., Magaña, W., Guzmán, H., Palacios, L., Acevedo, S., Barrientos, K., López, H., Hernández, M., Padilla, A. (2013). Diagnóstico Socioeconómico y Potencialidades Productivas. Tesis de Licenciatura, Guatemala. Obtenido de <http://www.trinacional.simsan.org/index.org/index.php/nuestro-municipio-mita/muestra>. Infraestructura

INE. (septiembre de 2015). Obtenido de https://www.ine.gob.gt/archivos/pobreza_CarlosManciaGuatemalamapasdepobreza.pdf.

Informe de auditoría, Contraloría General de Cuentas. (2016). Recuperado el noviembre de 2019, de [https://www.contraloria.gob.gt/imagenes/i_docs/informes de auditoria 2015/ entidades especiales_2015/archivos/46_LAGOGUIJA.pdf](https://www.contraloria.gob.gt/imagenes/i_docs/informes%20de%20auditoria%202015/entidades_especiales_2015/archivos/46_LAGOGUIJA.pdf)

Mapa de pobreza, INE. (2011). Recuperado el noviembre de 2019, de <https://www.ine.gob.gt/sistema/uploads/2014/01/10/.pdf>

Osmín, C. (2015). CONAP Fortalece la protección de áreas protegidas en Sur oriente. (Corresponsal, Ed.) Obtenido de <http://www.cerigua.org>

Spark, W. (2019). Weather Spark. Recuperado el 23 de octubre de 2019, de www.es.weatherspark.com/y/12317/Clima-promedio-en-Asunción-Mita-Guatemala-durante-todo-el-año

Zita, A. (12 de diciembre de 2019). Toda materia. Obtenido de <https://www.todamateria.com/ecosistema/>

E-GRAFÍA

- Editorial Científico Técnica. (2011). <https://www.ecured.cu/Bosque>. Obtenido de <https://www.ecured.cu/Bosque>.
- Fuentes y Guzmán. (2019). Historia de Asunción Mita. (dequate.com, Ed.) Obtenido de Historia de Asunción Mita: <http://www.dequate.com>
- Hidalgo Villatoro, S. G. (2010). Manual Técnico del Cultivo de Rosa Jamaica. Obtenido de Instituto de Ciencia y Tecnología: <https://www.icta.gob.gt> › publicaciones › misceláneos › Manual técnico de.
- INE. (septiembre de 2015). Obtenido de <https://www.ine.gob.gt/archivos/pobreza/CarlosManciaGuatemalamapasdepobreza.pdf>.
- Instituto Nacional de Estadísticas. Instituto Nacional de Estadística 2018. XII Censo Nacional de Población y VII de Habitación del Instituto año 2018. Ciudad de Guatemala.
- Instituto Nacional de Estadísticas. Instituto Nacional de Estadísticas 2002. XI Censo Nacional de Población y VI de Habitación 2002. Ciudad de Guatemala, Guatemala: Instituto Nacional de Estadísticas.
- Inforural. (12 de marzo de 2014). Inforural. Recuperado el 2019, de <https://www.inforural.com.mx/maiz-caracteristicas-generales/>
- Instituto Nacional de Estadística, Mapas de Pobreza Rural en Guatemala 2011. Resumen Ejecutivo. Recuperado en noviembre de 2019. <http://www.ine.gob.gt/sistema/uploads/pdf>.
- Instituto Nacional de Estadística, Encuesta Nacional de Condiciones de Vida 2014. <https://www.ine.gob.gt> › uploads › 2016/02/03
- Municipalidad de Asunción Mita, J. (2010). SIMSAN. Asunción Mita Jutiapa. Obtenido de <http://www.trinacional.simsan.org/index.php/nuestro-municipio-mita/nuestro-ambiente>.
- Orellana Polanco, A. D. (noviembre de 2014). Investigación para el Desarrollo Agrícola. Obtenido de <https://www.icta.gob.gt> › publicaciones › Catalogo de frutales nativos de G.
- Pacay, M. (25 de marzo de 2012). Fruto del Huerto. Fruto del Huerto, pág. 1.
- Parkin, M. (16 de diciembre de 2009). ECONOMÍA (Vol. Volumen 8). México: Pearson Education, México S.A., 2009. Recuperado el 3 de 10 de 2020.

- Patricio Abarca R., I. R. (2017). Boletín INIA/ No.02. (I. R. Patricio Abarca R., Ed.) Manual de Manejo Agronómico para cultivo de sandía, BOLETÍN INIA(02), 94. Recuperado el 09 de noviembre de 2019, de [www.inia.cl › uploads › Manuales de Produccion › 02 Manual Sandia](http://www.inia.cl/uploads/Manuales%20de%20Produccion/02%20Manual%20Sandia).
- Pérez Porto, J. Y. (2012). <https://definición.de/café/>. Recuperado el 2019, de <https://defiición.de/café/>
- Plan de desarrollo municipal, Asunción Mita. (2011). Recuperado el octubre de 2019, de www.segeplan.gob.gt
- Plan estratégico participativo. (30 de mayo de 2007). sinset.net. Recuperado el octubre de 2019, de http://sintet.net/images/bliblioteca_digital/Plan-Estratgico-Participativo-2007-2015-Asuncin-Mita.pdf
- Reglamento para el Financiamiento Otorgado por Entidades de Microfinanzas, Junta Monetaria Resolución JM-51-2018.
- Tobar, E. (20 de diciembre de 2013). Monografía de Asunción Mita Jutiapa. Obtenido de <http://latierradelmictlan.blogspot.com/2013/12/epoca-de-colonizacion.html>
- Uriarte, J. M. (9 de marzo de 2020). Características.co., Última. Recuperado el 9 de marzo de 2020, de MAÍZ, Definición y características: <https://www.caracteristicas.co/maiz/>

ANEXOS

Anexo 1
Municipio de Asunción Mita, departamento de Jutiapa
Centros poblados por categoría
Años 2002, 2018 y 2019

No.	Centro poblado	Categoría		
		Censo 2002	Censo 2018	Investigación 2019
1	Asunción Mita	Villa	Villa	Villa
2	Asunción Grande	Aldea	Aldea	Aldea
3	Anguiatu	Aldea	Aldea	Aldea
4	Asuncioncita	Caserío	Caserío	Caserío
5	Aguas Finas	Caserío	Caserío	Caserío
6	Amapola	Finca	-----	-----
7	Los Ascensos	Caserío	Caserío	Caserío
8	Abajo	Finca	-----	-----
9	Buenos Aires las Crucitas	Caserío	Caserío	Caserío
10	Cerrón	Aldea	-----	-----
11	Cerro Blanco	Aldea	Aldea	Aldea
12	Crucitas	Caserío	Caserío	Caserío
13	Cerro Liso	Caserío	Caserío	Caserío
14	Cola de Pava	Caserío	Caserío	Caserío
15	El Coquito	Finca	-----	-----
16	Chalchate	Finca	-----	-----
17	El Tule	Finca	Aldea	Aldea
18	Estanzuela	Aldea	Aldea	Aldea
19	Trapiche	Aldea	-----	-----
20	El Pito	Aldea	Aldea	Aldea
21	El Izote	Aldea	Aldea	Aldea
22	El Ciprés	Aldea	Aldea	Aldea
23	El Sauce	Aldea	Aldea	Aldea
24	El Guayabo	Caserío	Caserío	Caserío
25	El Roble	Caserío	Finca	Finca
26	El Platanar	Otra	Otro	Otro
27	El Cerrito	Otra	Otro	Otro
28	El Rodeo	Caserío	Caserío	Caserío
29	El Socorro	Finca	Finca	Finca
30	Los Girones	Caserío	-----	-----
31	Guevara	Aldea	Aldea	Aldea
32	Hondurita	Caserío	Caserío	Caserío
33	Loma de Chavarría	Caserío	Caserío	Caserío
34	Loma Larga	Aldea	Aldea	Aldea
35	Las Pozas	Aldea	Aldea	Aldea
36	Los Llanitos	Caserío	Caserío	Caserío
37	Las Ánimas	Aldea	Aldea	Aldea
38	Los Amates	Aldea	Aldea	Aldea
39	Las Moritas	Caserío	Caserío	Caserío
40	Lagunilla	Caserío	Caserío	Caserío
41	Loma de Grijalva	Caserío	Caserío	Caserío
42	Los Llanitos	Caserío	Caserío	Caserío
43	La Esperanza	Finca	Finca	Finca
44	Los Cerritos	Finca	-----	-----

Continúa en la página siguiente...

...viene de la página anterior.

No.	Centro poblado	Categoría		
		Censo 2002	Censo 2018	Investigación 2019
45	La Martinica	Finca	Finca	Finca
46	Chaguite	Caserío	Caserío	Caserío
47	La Pita	Caserío	Caserío	Caserío
48	San Francisco	Caserío	Caserío	Caserío
49	Nuevo Pajonal	Caserío	Caserío	Caserío
50	Ujuxte	Caserío	Caserío	Caserío
51	Playa del Coyol	Caserío	Caserío	Caserío
52	El Caulote	Finca	-----	-----
53	Santa Cruz	Aldea	Aldea	Aldea
54	San Lorenzo	Caserío	Caserío	Caserío
55	San Matías	Aldea	Aldea	Aldea
56	San Rafael el Rosario	Aldea	Aldea	Aldea
57	San Rafael Cerro Blanco	Aldea	Aldea	Aldea
58	San José	Aldea	-----	-----
59	San Miguelito	Aldea	Aldea	Aldea
60	San Joaquín	Aldea	Aldea	Aldea
61	Sitio de las Flores	Aldea	Aldea	Aldea
62	Santa Elena	Aldea	Aldea	Aldea
63	Sitio del Niño	Caserío	Caserío	Caserío
64	San Juan las Minas	Aldea	Aldea	Aldea
65	San Jerónimo	Aldea	Aldea	Aldea
66	San Benito	Caserío	Aldea	Aldea
67	San Sebastián las Mesas	Finca	Finca	Finca
68	Siempre Viva	Finca	Finca	Finca
69	Shanshul	Aldea	Aldea	Aldea
70	Tablón San Bartolo	Aldea	Aldea	Aldea
71	Tamarindo	Aldea	Aldea	Aldea
72	Tiucal	Aldea	Aldea	Aldea
73	Tiucal Arriba	Aldea	Aldea	Aldea
74	Trapiche Vargas	Aldea	Aldea	Aldea
75	Tancushapa	Caserío	Caserío	Caserío
76	Conacaste	Caserío	Caserío	Caserío
77	Valle Nuevo	Aldea	Aldea	Aldea
78	La Reforma	Caserío	Caserío	Caserío
79	La Ceibita	Caserío	Caserío	Caserío
80	San Juan la Isla	Caserío	Caserío	Caserío
81	Sequia	Caserío	Caserío	Caserío
82	La Cantiada	Finca	Otro	Otro
83	Guevara	Caserío	-----	-----
84	Chavarría	Caserío	Caserío	Caserío
85	Los Silva	Caserío	Caserío	Caserío
86	Las Marías	Finca	Finca	Finca
87	Jicaral	Caserío	Caserío	Caserío
88	El Manguito	Caserío	Caserío	Caserío
89	Pretil	Caserío	Caserío	Caserío
90	Umaña	Caserío	Caserío	Caserío

Continúa en la página siguiente...

...viene de la página anterior.

No.	Centro poblado	Categoría		
		Censo 2002	Censo 2018	Investigación 2019
91	Población dispersa	Otra	-----	-----
92	Arenera	-----	Caserío	Caserío
93	Bolivia	-----	Finca	Finca
94	Bosque El Naranjal	-----	Finca	Finca
95	Capulin	-----	Finca	Finca
96	Capullo	-----	Caserío	Caserío
97	Chalchatío	-----	Finca	Finca
98	El Amatal	-----	Finca	Finca
99	El Cerrón	-----	Aldea	Aldea
100	El Guayabo	-----	Finca	Finca
101	El Guayote	-----	Finca	Finca
102	El Lima	-----	Finca	Finca
103	El Llano	-----	Finca	Finca
104	El Mangal	-----	Finca	Finca
105	El Paraíso	-----	Finca	Finca
106	Galileo Mongoy	-----	Finca	Finca
107	Girones	-----	Aldea	Aldea
108	Hacienda Abajo	-----	Caserío	Caserío
109	La Lima	-----	Caserío	Caserío
110	Las Conchas	-----	Finca	Finca
111	Las Cruces	-----	Finca	Finca
112	Las Delicias	-----	Finca	Finca
113	Las Mesitas	-----	Finca	Finca
114	Los Angeles	-----	Finca	Finca
115	Los Cocos	-----	Finca	Finca
116	Mongoy	-----	Finca	Finca
117	Morales	-----	Finca	Finca
118	Morán	-----	Finca	Finca
119	Oliveros	-----	Finca	Finca
120	Poza Viva	-----	Finca	Finca
121	Ramos	-----	Caserío	Caserío
122	Zacateros	-----	Finca	Finca
123	San Alejandro	-----	Finca	Finca
124	San Antonio Quezalapa	-----	Finca	Finca
125	San José Las Flores	-----	Aldea	Aldea
126	San Pedro I	-----	Finca	Finca
127	Santa Lucía Cola de Pava	-----	Finca	Finca
128	Sin nombre	-----	Finca	Finca
129	Sin nombre	-----	Finca	Finca
130	Sin nombre	-----	Paraje	Paraje
131	Trapiche Abajo	-----	Aldea	Aldea
132	Zacualpilla	-----	Finca	Finca
133	El Salamar	-----	Finca	Finca
134	San Pablo	-----	Finca	Finca
135	Sin nombre	-----	Finca	Finca
136	El Milagro Valle Nuevo	-----	Paraje	Paraje
137	Nuevo Paraje	-----	Paraje	Paraje

Continúa en la página siguiente...

...viene de la página anterior.

No. Centro poblado	Categoría		
	Censo 2002	Censo 2018	Investigación 2019
138 El Amanecer	-----	Finca	Finca
139 La Esperanza	-----	Finca	Finca
140 Ayusinapa	-----	Finca	Finca

Fuente: elaboración propia, con base en datos del XI Censo Nacional de Población y VI de Habitación del Instituto Nacional de Estadística -INE- año 2002 y el XII Censo Nacional de Población y VII de Habitación del Instituto Nacional de Estadística -INE- año 2018.

Anexo 2
Aldea San Joaquín, municipio de Asunción Mita, departamento de Jutiapa
Fotografía producción de maíz
Año 2019



Fuente: investigación de campo EPS, segundo semestre 2019.