

CASERÍO PATZITÉ TIERRA FRÍA,
MUNICIPIO DE NAHUALÁ,
DEPARTAMENTO DE SOLOLÁ

COSTOS, FINANCIAMIENTO Y RENTABILIDAD DE UNIDADES ARTESANALES
(TEJIDOS TÍPICOS, CORTE RANTA GRANDE)

RUTH NOHEMÍ MONZÓN FLORES

TEMA GENERAL

“CARACTERIZACIÓN SOCIOECONÓMICA AMBIENTAL Y PROYECTOS
COMUNITARIOS RURALES SOSTENIBLES”

CASERÍO PATZITÉ TIERRA FRÍA,
MUNICIPIO DE NAHUALÁ,
DEPARTAMENTO DE SOLOLÁ

TEMA INDIVIDUAL

COSTOS, FINANCIAMIENTO Y RENTABILIDAD DE UNIDADES ARTESANALES
(TEJIDOS TÍPICOS, CORTE RANTA GRANDE)

FACULTAD DE CIENCIAS ECONÓMICAS
UNIVERSIDAD DE SAN CARLOS DE GUATEMALA
2019

2019

(C)

FACULTAD DE CIENCIAS ECONÓMICAS
EJERCICIO PROFESIONAL SUPERVISADO
UNIVERSIDAD DE SAN CARLOS DE GUATEMALA

CASERÍO PATZITÉ TIERRA FRÍA
MUNICIPIO DE NAHUALÁ,
DEPARTAMENTO DE SOLOLÁ
VOLUMEN 2

2-84-15-CPA-2017

Impreso en Guatemala, C. A.

Se hace la observación que el autor de este informe es el único responsable de su contenido, con base en el Capítulo II, Artículo 8º. Inciso 8.3 del Reglamento del Ejercicio Profesional Supervisado, de la Facultad de Ciencias Económicas, Universidad de San Carlos de Guatemala.

UNIVERSIDAD DE SAN CARLOS DE GUATEMALA
FACULTAD DE CIENCIAS ECONÓMICAS

"COSTOS, FINANCIAMIENTO Y RENTABILIDAD DE UNIDADES
ARTESANALES (TEJIDOS TÍPICOS, CORTE RANTA GRANDE)"

CASERÍO PATZITÉ TIERRA FRÍA,
MUNICIPIO DE NAHUALÁ,
DEPARTAMENTO DE SOLOLÁ

INFORME INDIVIDUAL

Presentado a la Honorable Junta Directiva y al

Comité Director

del

Ejercicio Profesional Supervisado de
la Facultad de Ciencias Económicas

por

RUTH NOHEMÍ MONZÓN FLORES

previo a conferírsele el título

de

CONTADORA PÚBLICA Y AUDITORA

en el grado académico de

LICENCIADA

Guatemala, octubre de 2019

**HONORABLE JUNTA DIRECTIVA
DE LA FACULTAD DE CIENCIAS ECONÓMICAS
DE LA UNIVERSIDAD DE SAN CARLOS DE GUATEMALA**

Decano:	Lic. Luis Antonio Suárez Roldán
Secretario:	Lic. Carlos Roberto Cabrera Morales
Vocal Primero:	Lic. Carlos Alberto Hernández Gálvez
Vocal Segundo:	MSc. Byron Giovanni Mejía Victorio
Vocal Cuarto:	Br. CC.LL. Silvia María Oviedo Zacarías
Vocal Quinto:	P.C. Omar Oswaldo García Matzuy

**COMITÉ DIRECTOR DEL
EJERCICIO PROFESIONAL SUPERVISADO**

Decano:	Lic. Luis Antonio Suárez Roldán
Coordinador General:	Dr. Felipe de Jesús Pérez Rodríguez
Director de la Escuela de Economía:	Lic. William Edgardo Sandoval Pinto
Director de la Escuela Contaduría Pública y Auditoría:	Lic. Felipe Hernández Sincal
Director de la Escuela de Administración de Empresas:	Lic. Carlos Alberto Hernández
Director del IIES:	Lic. Miguel Angel Castro Pérez
Jefe del Depto. de PROPEC:	Lic. Hugo Rolando Cuyán Barrera
Delegado Estudiantil Área de Economía:	
Delegado Estudiantil Área de Contaduría Pública y Auditoría:	
Delegado Estudiantil Área de Administración de Empresas:	



J.D.-TG No. 1,034 - 2,019
Guatemala, 6 de Noviembre de 2,019

Estudiante
Monzón Flores Ruth Nohemí
Facultad de Ciencias Económicas
Universidad de San Carlos de Guatemala

Estudiante:

Para su conocimiento y efectos le transcribo el Punto Quinto, Inciso 5.1, sub inciso 5.1.4 del Acta 21-2019 de la sesión realizada por Junta Directiva el 24 de Octubre de 2,019, que en su parte conducente dice:

QUINTO: ASUNTOS ESTUDIANTILES

5.1 Graduaciones

5.1.4 Informes Individuales de EPS

Junta Directiva conoce informes individuales de EPS, trasladados por el Coordinador General de Ejercicio Profesional Supervisado, quien solicita se considere la aprobación de dichos informes y la impresión correspondiente.

Junta Directiva acuerda: 1°. Aprobar los informes individuales de Ejercicio Profesional Supervisado y su impresión. 2°. Autorizar la graduación de los siguientes estudiantes:

CONTADURIA PUBLICA Y AUDITORIA

8915159 - Monzón Flores Ruth Nohemí. "COSTOS, FINANCIAMIENTO Y RENTABILIDAD DE UNIDADES ARTESANALES (TEJIDOS TÍPICOS, CORTE RANTA GRANDE)", CASERÍO PATZITÉ TIERRA FRÍA, MUNICIPIO DE NAHUALÁ, DEPARTAMENTO DE SOLOLÁ.

3°. Manifestar a los estudiantes que se les fija un plazo no mayor de seis meses para su graduación.

Atentamente,

"ID Y ENSEÑAR A TODOS"

Lic. CARLOS ROBERTO CABRERA MORALES
SECRETARIO



ÍNDICE

	Página
INTRODUCCIÓN	i
CAPÍTULO I	
CONTEXTO TERRITORIAL	
1.1 NAHUALÁ	1
1.1.1 Antecedentes históricos	1
1.1.2 Localización y extensión	2
1.1.3 División política y administrativa	2
1.1.4 Clima	8
1.1.5 Población	8
1.1.6 Remesas familiares	12
1.2 CASERÍO PATZITÉ TIERRA FRÍA	12
1.2.1 Antecedentes históricos	12
1.2.2 Localización y extensión	13
1.2.3 División política y administrativa	15
1.2.4 Clima	18
1.2.5 Población	18
1.2.6 Migración	24
1.2.7 Ecosistema	24
1.2.7.1 Agua	24
1.2.7.2 Bosque	25
1.2.7.3 Suelos	26
1.2.7.4 Flora y fauna	27
1.2.7.5 Orografía	27
1.2.7.6 Áreas protegidas	28
1.3 ÁMBITO SOCIAL DEL CASERÍO PATZITÉ TIERRA FRÍA	28
1.3.1 Organización	28
1.3.1.1 Sociales	28
1.3.1.2 Ambientales	29
1.3.1.3 Culturales	29
1.3.1.4 Deportivas	30
1.3.1.5 Otras	30
1.4 SERVICIOS BÁSICOS Y SU INFRAESTRUCTURA	30
1.4.1 Educación	30
1.4.2 Salud	32
1.4.3 Agua	33
1.4.4 Drenajes	34
1.4.5 Energía eléctrica domiciliar y alumbrado público	35
1.4.6 Letrinas y otros servicios sanitarios	35
1.4.7 Sistema de recolección y de tratamiento de desechos sólidos	35
1.4.8 Cementerios	36
1.4.9 Sistema de tratamiento de aguas servidas	36

1.5	ENTIDADES DE APOYO	37
1.5.1	Estatales	37
1.5.2	Privadas	38
1.5.3	Internacionales	38

**CAPÍTULO II
CARACTERIZACIÓN DE LA PRODUCCIÓN DEL CASERÍO
PATZITÉ TIERRA FRÍA**

2.1	ACTIVIDADES PRODUCTIVAS	39
2.1.1	Agrícola	39
2.1.2	Pecuaria	40
2.1.3	Artesanal	41
2.1.4	Agroindustrial	41
2.1.5	Industrial	42
2.1.6	Comercio y servicio	42

**CAPÍTULO III
COSTOS DE PRODUCCIÓN ARTESANAL**

3.1	TEJIDOS TÍPICOS	43
3.1.1	Corte ranta grande	43
3.1.2	Características tecnológicas	44
3.1.3	Volumen y valor de la producción	47
3.1.4	Destino de la producción	50
3.1.5	Flujograma de proceso productivo	50
3.1.6	Costo de la producción	53
3.1.6.1	Hoja técnica del costo directo de producción	54
3.1.6.2	Costo directo de producción	56

**CAPÍTULO IV
FINANCIAMIENTO**

4.1	ASPECTOS GENERALES DEL FINANCIAMIENTO	57
4.1.1	Crédito	57
4.1.2	Procedimientos para obtener crédito	58
4.1.2.1	Requisitos a cumplir	58
4.1.3	Condiciones de crédito	59
4.1.4	Marco legal aplicable	59
4.1.5	Caracterización del financiamiento	61
4.1.5.1	Financiamiento otorgado	61
4.1.5.2	Destino del financiamiento otorgado	61
4.2	FINANCIAMIENTO TEJIDO TÍPICO, CORTE RANTA GRANDE	61
4.2.1	Fuentes de financiamiento	62

4.2.1.1	Recursos propios	62
4.2.1.2	Recursos ajenos	62
4.2.1.3	Limitaciones de financiamiento	63
4.2.1.4	Asistencia técnica	63

CAPÍTULO V
RENTABILIDAD TEJIDO TÍPICO,
CORTE RANTA GRANDE

5.1	ESTADO DE RESULTADOS	64
5.2	INDICADORES ARTESANALES	65
5.2.1	Producción física	65
5.2.2	Producción monetaria	66
5.2.3	Producción de factores	67
5.3	INDICADORES FINANCIEROS	67
	CONCLUSIONES	69
	RECOMENDACIONES	70
	BIBLIOGRAFÍA	71
	ANEXOS	

ÍNDICE DE CUADROS

No.	Contenido	Página
1	Municipio de Nahualá, departamento de Sololá, Población por sexo, número de hogares, grupo étnico, área geográfica, edad productiva del municipio. Años: 2002 y 2017	9
2	Municipio de Nahualá, departamento de Sololá, Población económicamente activa por sexo, área geográfica y actividad productiva. Años: 2002 y 2017	10
3	Municipio de Nahualá, departamento de Sololá, Remesas familiares. Año: 2017	12
4	Caserío Patzité Tierra Fría, municipio de Nahualá, departamento de Sololá, Población por sexo, hogares, grupo étnico, área geográfica, edad y actividad productiva. Años: 2002 y 2017	19
5	Caserío Patzité Tierra Fría, municipio de Nahualá, departamento de Sololá, Características de la vivienda. Años: 2002 y 2017	21
6	Caserío Patzité Tierra Fría, municipio de Nahualá, departamento de Sololá, Niveles de ingreso por hogar. Año: 2017	22
7	Caserío Patzité Tierra Fría, municipio de Nahualá, departamento de Sololá, Niveles de pobreza. Año: 2017	23
8	Caserío Patzité Tierra Fría, municipio de Nahualá, departamento de Sololá, Indicadores de cobertura o de matrícula. Años: 2010 y 2017	31
9	Caserío Patzité Tierra Fría, municipio de Nahualá, departamento de Sololá, Tipo de servicio de agua en los hogares. Años: 2002 y 2017	34
10	Caserío Patzité Tierra Fría, municipio de Nahualá, departamento de Sololá, Tipo de alumbrado en viviendas. Años: 2002 y 2017	35
11	Caserío Patzité Tierra Fría, municipio de Nahualá, departamento de Sololá, Formas de eliminar los desechos sólidos. Años: 2002 y 2017	36
12	Caserío Patzité Tierra Fría, municipio de Nahualá, departamento de Sololá, Resumen de actividades productivas. Año: 2017	39
13	Caserío Patzité Tierra Fría, municipio de Nahualá, departamento de Sololá, Producción agrícola. Año: 2017	40

14	Caserío Patzité Tierra Fría, municipio de Nahualá, departamento de Sololá, Producción pecuaria. Año: 2017	40
15	Caserío Patzité Tierra Fría, municipio de Nahualá, departamento de Sololá, Producción artesanal. Año: 2017	41
16	Caserío Patzité Tierra Fría, municipio de Nahualá, departamento de Sololá, Producción artesanal. Volumen y valor de la producción. Año: 2017	48
17	Caserío Patzité Tierra Fría, municipio de Nahualá, departamento de Sololá, Tejidos típicos. Hoja técnica del costo directo de producción. Corte ranta grande. Año: 2017	55
18	Caserío Patzité Tierra Fría, municipio de Nahualá, departamento de Sololá, Tejidos típicos. Costo directo de producción del corte ranta grande. Año: 2017	56
19	Caserío Patzité Tierra Fría, municipio de Nahualá, departamento de Sololá, Fuentes de financiamiento de la producción artesanal. Año: 2017	62
20	Caserío Patzité Tierra Fría, municipio de Nahualá, departamento de Sololá, Financiamiento de la producción artesanal. Año: 2017	63
21	Caserío Patzité Tierra Fría, municipio de Nahualá, departamento de Sololá, Producción artesanal – tejidos típicos. Estado de resultados. Del 01 de enero al 31 de diciembre 2017	64

ÍNDICE DE TABLAS

No.	Contenido	Página
1	Municipio de Nahualá, departamento de Sololá, División política del municipio. Años: 2002 y 2017	4
2	Municipio de Nahualá, departamento de Sololá, Habitantes y número de hogares del municipio. Años: 2002 y 2017	8
3	Caserío Patzité Tierra Fría, municipio de Nahualá, departamento de Sololá, División política por sectores. Año: 2017	15

ÍNDICE DE GRÁFICAS

No.	Contenido	Página
1	Municipio de Nahualá, departamento de Sololá. Estructura organizacional de la municipalidad de Nahualá. Año: 2017	6
2	Caserío Patzité Tierra Fría, municipio de Nahualá, departamento de Sololá, Flujograma del proceso de elaboración del tejido típico, corte ranta grande. Año: 2017	51

ÍNDICE DE MAPAS

No.	Contenido	Página
1	Municipio de Nahualá, departamento de Sololá, Localización geográfica del municipio. Año: 2017	3
2	Caserío Patzité Tierra Fría, municipio de Nahualá, departamento de Sololá, Localización de la comunidad. Año: 2017	14
3	Caserío Patzité Tierra Fría, municipio de Nahualá, departamento de Sololá, División política. Año: 2017	16

ÍNDICE DE ANEXOS
Contenido

No.	Contenido	Página
1	Caserío Patzité Tierra Fría, municipio de Nahualá, departamento de Sololá, Producción pequeño artesano – Tejidos típicos. Telar de Pie. Año: 2017	1 - 2
2	Caserío Patzité Tierra Fría, municipio de Nahualá, departamento de Sololá, Producción pequeño artesano – Tejidos típicos. Corte Ranta Grande. Año: 2017	

INTRODUCCIÓN

El Ejercicio Profesional Supervisado -EPS- de la Facultad de Ciencias Económicas de la Universidad de San Carlos de Guatemala, es un método de evaluación final y requisito, previo a conferir el título en el grado académico de Licenciatura en Economía, Contaduría Pública y Auditoría y Administración de Empresas. Se basa en una actividad de campo que estudia, conoce y analiza, la realidad socioeconómica de los habitantes de los Centros Poblados del área rural, con el fin de contribuir a la búsqueda de posibles alternativas de solución que beneficien a las comunidades para el desarrollo del país.

El presente informe denominado “COSTO, FINANCIAMIENTO Y RENTABILIDAD DE UNIDADES ARTESANALES (TEJIDOS TÍPICOS, CORTE RANTA GRANDE)”, contempla los resultados del estudio realizado en el Caserío Patzité Tierra Fría, municipio de Nahualá, departamento de Sololá, durante el mes de octubre del año 2017.

El objetivo general de la investigación es conocer el proceso de producción del Tejido Típico, Cortes Ranta Grande, para poder determinar los costos reales, financiamiento y rentabilidad del producto, con el fin de maximizar los recursos del artesano.

El estudio se realizó a través del método científico y sus tres fases de la investigación científica: indagatoria, demostrativa y expositiva, con sus respectivas técnicas e instrumentos de investigación documental y de campo; entre ellas se puede mencionar: la observación, entrevistas, boletas censales, guías, y documentos bibliográficos.

El trabajo de campo dio paso a la preparación del informe individual, el cual se encuentra integrado por cinco capítulos, que a continuación se incluye una breve descripción de cada uno de ellos:

Capítulo I, se describe el contexto territorial del caserío Patzité Tierra Fría y del municipio de Nahualá, por medio de los antecedentes históricos, su localización y extensión, la división política y administrativa, clima, población, remesas familiares, la

migración, los ecosistemas; agua, bosques, suelos, flora y fauna, orografía y áreas protegidas, las organizaciones sociales, servicios básicos y su infraestructura y las entidades de apoyo.

Capítulo II, se presenta las actividades productivas: agrícola, pecuaria, artesanal, agroindustrial, industrial, comercio y servicio y superficie, volumen y valor de la producción por cada una de las actividades productivas.

Capítulo III, se identifica el Tejido típico, Corte ranta grande, sus características tecnológicas, el destino de su producción, flujo grama del proceso productivo y costos.

Capítulo IV, se refiere a los aspectos generales del financiamiento del producto artesanal, que en este caso el Tejido típico, Corte ranta grande. Se dan a conocer los diferentes créditos que el artesano puede optar, los requisitos necesarios para que pueda aplicar a ellos, como también las fuentes de financiamiento que pueda tener y sus limitaciones.

Capítulo V, se refiere a la rentabilidad del Tejido típico, Corte ranta grande, para ello se presenta el estado de resultados, producción física, producción monetaria, producción de factores, e indicadores financieros, para poder tener una información completa para el análisis.

Finalmente se presentan las conclusiones y recomendaciones derivadas de la investigación, así como sus respectivos anexos y bibliografías.

CAPÍTULO I

CONTEXTO TERRITORIAL

Se presenta la caracterización actual del municipio de Nahualá y del caserío Patzité Tierra Fría, departamento de Sololá, destacando los aspectos más importantes de las variables sociales, históricas, culturales y ambientales.

1.1 NAHUALÁ

Se describe las características del municipio de Nahualá, departamento de Sololá, tales como: antecedentes históricos, localización y extensión, división política y administrativa, clima, población y remesas familiares.

1.1.1 Antecedentes históricos

El nombre de Nahualá tiene su origen etimológico de la palabra “Nawal” que significa espíritu y “ja” que significa agua, lo cual se traduce como “Espíritu de las aguas”.

El 12 de agosto de 1872, fue nombrado como Nagualá en el Artículo 4º del Decreto Gubernativo 72, el cual formaba parte del departamento de Totonicapán, con categoría de pueblo. Durante la presidencia de Miguel García Granados, conforme al Decreto Gubernativo 301, del 28 de diciembre de 1883, pasó a formar parte del departamento de Sololá. (Gall, 1978). Su primer Alcalde fue Domingo Tambriz, oriundo del caserío Palanquix. En el año de 1884 se elevó a la categoría de Municipio. (Gall, 1978)

A mediados del siglo XVIII Nahualá se independizó del municipio de Santa Catarina Ixtahuacán por las arbitrariedades que se presentaron bajo la dirección de Miguel Salquil, el principal promotor de dicha separación fue Manuel Tzoc, quien se convirtió en Gobernador, a quien se le atribuye la construcción de la iglesia parroquial, escuelas, edificio municipal, entre otros. Su primer Alcalde fue Domingo Tambriz, oriundo del caserío Palanquix. En el año de 1884 se elevó a la categoría de Municipio. (Gall, 1978)

La principal actividad productiva de los habitantes es la agricultura. Los cultivos se comercializaban frente a la iglesia y municipalidad los días jueves y domingos. (Gall, 1978)

1.1.2 Localización y extensión

El municipio de Nahualá se encuentra localizado a 159.5 kilómetros al occidente de la ciudad de Guatemala a 35 kilómetros de la cabecera departamental y a 1.6 kilómetros de la orilla de la carretera Interamericana CA-1. Su extensión territorial aproximada es de 186.22 kilómetros cuadrados equivalente al 15.96% del territorio departamental de Sololá.

Su altitud oscila entre 700 metros (en la boca costa) y 2,467.30 metros sobre el nivel del mar (en la parte del altiplano). Con una latitud de 14° 49' 34", y longitud de 91° 20' 30". El código postal del Municipio es 0705. (Municipalidad de Nahualá, 2010)

Colinda con los siguientes municipios: al norte con el departamento de Totonicapán; en el este con los municipios de San José Chacayá, Santa Lucía Utatlán y Sololá; al sur con los municipios de Samayac, San Francisco Zapotitlán y Suchitepéquez; al oeste con los municipios de Cantel y Zunil del departamento de Quetzaltenango y Zunilito del departamento de Suchitepéquez.

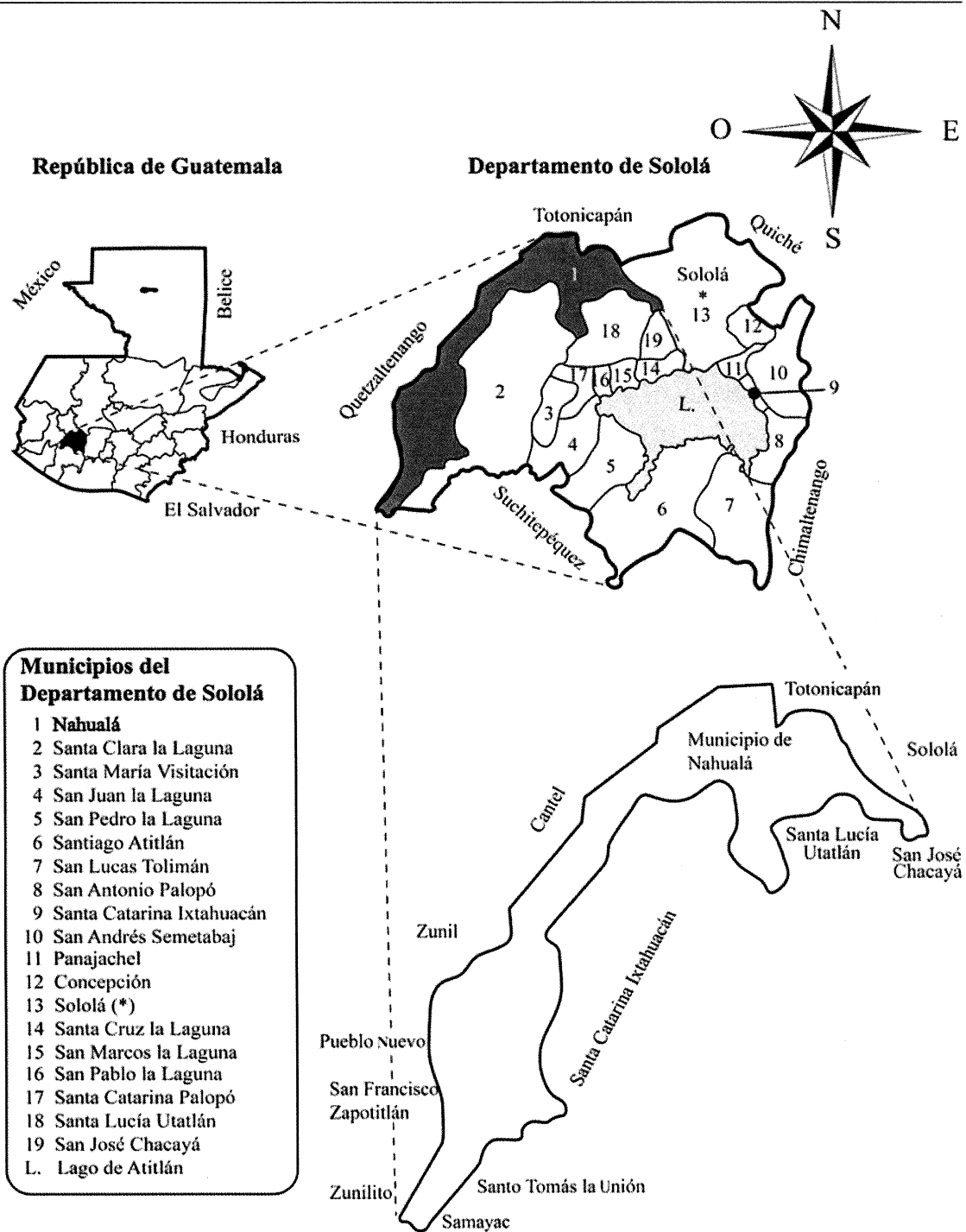
En la actualidad el municipio de Nahualá, tiene dos vías de acceso por la carretera Interamericana CA-1; la primera por el kilómetro 157 hacia la derecha a 1.2 kilómetros y la segunda al oeste, camino que dirige hacia la ciudad de Quetzaltenango, en el kilómetro 159.5 se desvía a 1.6 kilómetros a la cabecera municipal, ambas rutas se encuentran asfaltadas con doble vía, donde circulan vehículos de alto, mediano y bajo tonelaje, transitable durante todas las épocas del año.

El departamento de Sololá está localizado geográficamente al occidente del país y el municipio de Nahualá se ubica en la parte norte del mismo.

1.1.3 División política y administrativa

La Constitución Política de la República de Guatemala, reconoce el nivel de Gobierno Municipal, con autoridades electas directa y popularmente, lo que implica el régimen autónomo de administración y funcionamiento del territorio.

Mapa 1
Municipio de Nahualá, departamento de Sololá
Localización geográfica del municipio
Año: 2017



Fuente: elaboración propia, con base en datos geográficos de la República de Guatemala, departamento de Sololá y mapa del municipio de Nahualá, proporcionado por el Instituto Geográfico Nacional -IGN-, 2017.

- División Política

Se hace referencia a la ubicación y distribución del municipio de Nahualá, el cual se divide en dos áreas: Tierra fría y Boca costa.

La siguiente tabla presenta los centros poblados que pertenecen al Municipio, comparados con el XI Censo Nacional de Población y VI de Habitación realizado en 2002.

Tabla 1
Municipio de Nahualá, departamento de Sololá
División política del municipio
Años: 2002 y 2017

No.	Categorías	Censo 2002	Año 2017
1	Pueblo	1	1
2	Aldea	4	10
3	Cantón	0	16
4	Caserío	64	101
5	Paraje	3	2
Total		72	130

Fuente: elaboración propia, con base en datos del XI Censo Nacional de Población y VI de Habitación del Instituto Nacional de Estadística -INE- 2002 y ficha de actualización de censo de población modelo incluyente en salud -MIS- del Centro de Atención Permanente -CAP- de Nahualá, Ministerio de Salud Pública y Asistencia Social -MSPAS- 2017.

Según investigación realizada en el municipio de Nahualá, en el año 2017 existen un total de 130 centros poblados, en la actualidad existe un incremento de 58 comunidades en relación con el XI Censo Nacional de Población y VI de Habitación del 2002, realizado por el Instituto Nacional de Estadística -INE-.

- División administrativa

Es la forma en que el gobierno local se organiza y dirige, a través de la Alcaldía Central y alcaldías auxiliares, quienes integran el Concejo Municipal y Consejo Municipal de Desarrollo -COMUDE-.

- Concejo Municipal

Es el órgano superior de deliberación y decisión de los asuntos municipales, cuyos miembros deben ser solidarios y mancomunadamente responsables. Según el Artículo 9

del Código Municipal, el ejercicio del gobierno municipal es velar por la integridad del patrimonio, garantizar sus intereses con base en los valores, cultura y necesidades planteadas por los vecinos.

- Alcaldías Auxiliares

Es responsabilidad de la Alcaldía Auxiliar, hacer cumplir los reglamentos, acuerdos, resoluciones y demás disposiciones del Concejo Municipal en general, le compete resolver los asuntos del Municipio, que no estén atribuidos a otra autoridad. En la actualidad, Nahualá cuenta con 13 alcaldías auxiliares.

- Concejo Municipal de Desarrollo -COMUDE-

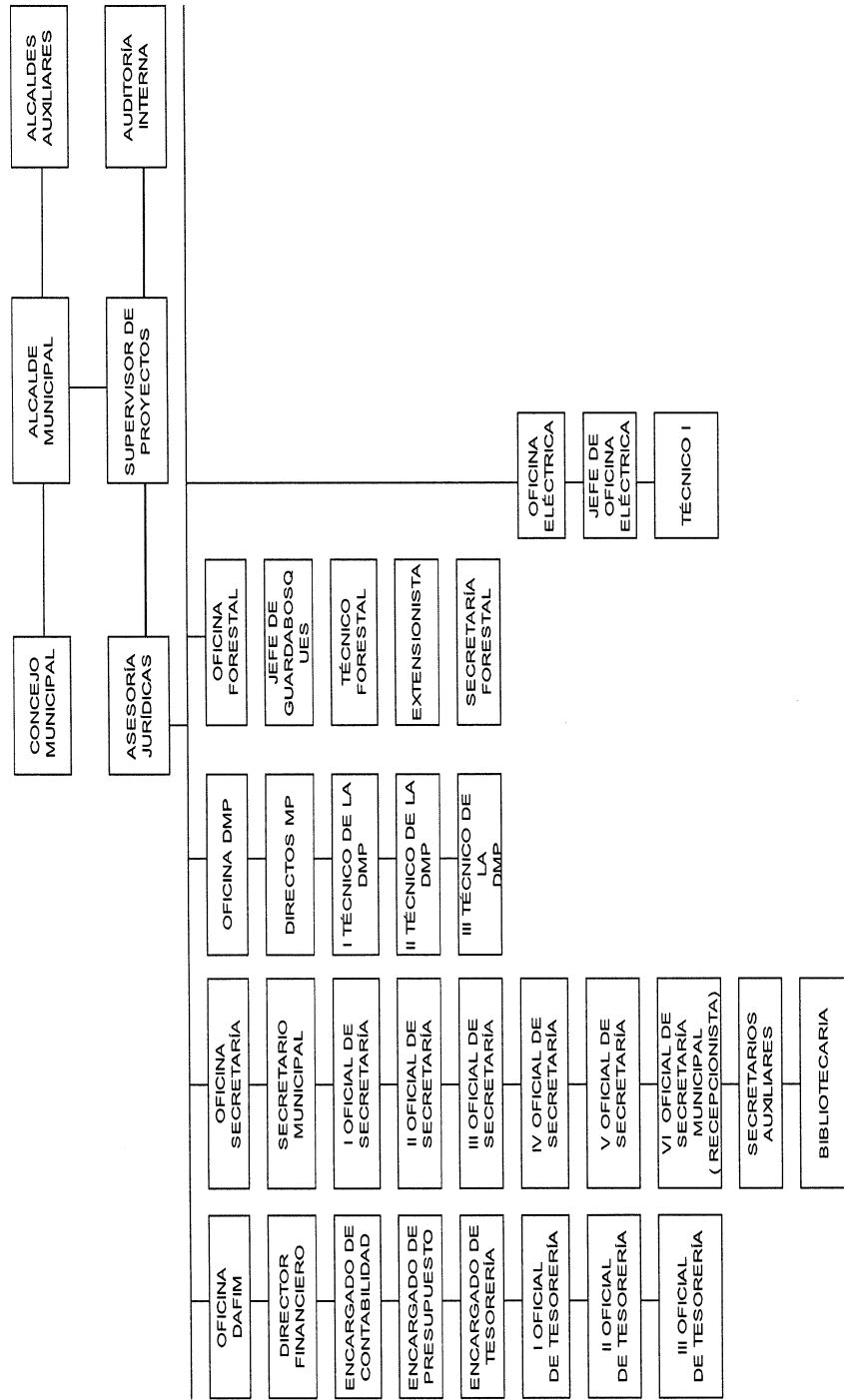
Es el Coordinador que participa a nivel municipal, vela por el desarrollo social y económico de la comunidad. Lo integran el Alcalde Municipal, dos Síndicos, cinco Concejales nombrados por la Corporación Municipal, los representantes de las entidades públicas y civiles que sean convocadas como: Ministerio de Salud Pública y Asistencia Social -MSPAS-, Ministerio de Educación -MINEDUC-, Policía Nacional Civil -PNC-, Registro Nacional de las Personas -RENAP-, Tribunal Supremo Electoral -TSE-, Ministerio de Agricultura, Ganadería y Alimentación -MAGA- Instituto Nacional de Bosques -INAB-, Ministerio de Desarrollo -MIDES-, juzgados de paz, cooperativa y representantes de los -COCODE-.

- Consejo Comunitario de Desarrollo -COCODE-

En el Municipio existen 120 Consejos Comunitarios de Desarrollo. Son encargados de velar por las prioridades de las comunidades que representan, lo integran vecinos del Caserío Patzité Tierra Fria, son electos popularmente en asamblea por los pobladores de la localidad, se encargan de la solicitud, administración de recursos y ejecución de proyectos comunitarios.

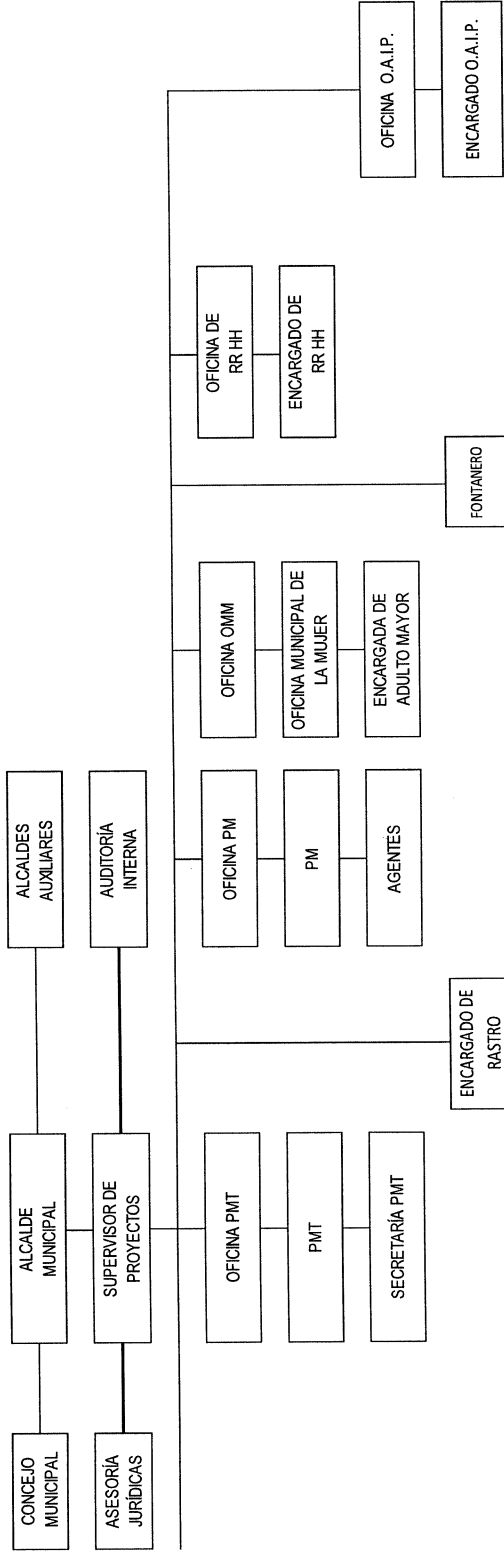
A continuación, se presenta la estructura organizacional de la Municipalidad de Nahualá:

Gráfica 1
Municipio de Nahualá, departamento de Sololá
Estructura organizacional de la municipalidad de Nahualá
Año: 2017



Continúa en la siguiente página...

... Viene de la página anterior



Fuente: elaboración propia, con base en la información proporcionada por la Oficina de Planificación Municipal, municipio de Nahuálá, departamento de Sololá, 2017.

Se puede observar que la estructura organizacional de la municipalidad de Nahualá posee un orden jerárquico tipo mixto vertical, con una estructura organizacional lineal, donde se comparte la autoridad con el Alcalde Municipal y los alcaldes auxiliares.

1.1.4 Clima

El municipio de Nahualá tiene una temperatura promedio entre 12°C y 15°C en el año, para el invierno (mayo a octubre) es de 5.5°C y para el verano (noviembre y finaliza a mediados de mayo) es de 27.82°C. La lluvia tiene una precipitación pluvial promedio anual de 682.2 milímetros, generando una humedad del 73%.

1.1.5 Población

Comprende a todas las personas que residen en el municipio de Nahualá y es el segundo más poblado, posterior a la población de la cabecera departamental.

- Población total, número de hogares y tasa de crecimiento

Para el estudio del municipio de Nahualá se tomó como base el Censo Nacional de Población realizado por el Instituto Nacional de Estadística -INE- del año 2002, y el último Censo de Población realizado por el Centro de Atención Permanente -CAP- en el año 2017. La tabla siguiente muestra la comparación y los cambios existentes en los años 2002 y 2017.

Tabla 2
Municipio de Nahualá, departamento de Sololá
Habitantes y número de hogares del municipio
Años: 2002 y 2017

No.	Centro poblado	Censo 2002		Año 2017	
		Habs.	Hogares	Habs.	Hogares
1	Municipio de Nahualá	51,939	8,890	95,737	19,147
	Total	51,939	8,890	95,737	19,147

Fuente: elaboración propia, con base en datos del XI Censo Nacional de Población y VI de Habitación del Instituto Nacional de Estadística -INE-, 2002 y ficha de actualización de censo de población modelo incluyente en salud -MIS- del Centro de Atención Permanente -CAP- municipio de Nahualá, 2017.

Como se puede observar en el municipio de Nahualá, para el año 2017, han aumentado los habitantes en un 46% y hogares un 54%, según datos del -INE.

De acuerdo a la información obtenida se realizó un análisis de la población del Municipio en diferentes aspectos. A continuación se presenta un cuadro comparativo, según área geográfica, sexo, edad y grupo étnico.

Cuadro 1
Municipio de Nahualá, departamento de Sololá
Población por sexo, número de hogares, grupo étnico, área geográfica y edad
productiva del municipio
Años: 2002 y 2017

Descripción	Censo 2002 Habs.	%	Año 2017 Habs.	%
Población por sexo				
Hombres	25,831	49.73	47,581	49.70
Mujeres	26,108	50.27	48,156	50.30
Total	51,939	100.00	95,737	100.00
Número de hogares				
Hogares	8,890	100.00	19,147	100.00
Total	8,890	100.00	19,147	100.00
Población por grupo étnico				
Indígena	51,924	99.97	95,708	99.97
No Indígena	15	0.03	29	0.03
Total	51,939	100.00	95,737	100.00
Población por área geográfica				
Urbana	3,491	6.72	6,702	7.00
Rural	48,448	93.28	89,035	93.00
Total	51,939	100.00	95,737	100.00
Población por edad productiva				
De 0 a 6 años	11,520	22.18	21,062	22.00
De 7 a 14 años	11,927	22.96	22,020	23.00
De 15 a 64 años	26,601	51.22	48,826	51.00
De 65 y más años	1,891	3.64	3,829	4.00
Total	51,939	100.00	95,737	100.00

Fuente: elaboración propia, con base en datos del XI censo nacional de población y VI de habitación del Instituto Nacional de Estadística -INE-, 2002 y ficha de actualización de censo de población modelo incluyente en salud -MIS- del Centro de Atención Permanente -CAP- municipio de Nahualá, 2017.

Como lo muestra el cuadro anterior, los crecimientos son: población por sexo 84%, hogares 115%, lo que indica que no hay planificación familiar, que se guarda estrecha relación con aspectos culturales. En el área geográfica, el 93% de los habitantes radica en el área rural y un 7% en el área urbana, se consideran pertenecientes al grupo étnico maya.

- **Densidad poblacional**

Se refiere al número de habitantes de una región o país por km². El municipio de Nahualá cuenta con una extensión territorial de 186.22 km², en el año 2002 su población era de 51,939 habitantes, la densidad poblacional de ese año era de 279 habitantes por km²; para el año 2017 la población se incrementó a 95,737 se calculan 514 habitantes por km².

- Población económicamente activa -PEA-

En el municipio de Nahualá se encuentra en el rango de edad de 15 a 64 años, ocupados en diferentes actividades productivas. En el cuadro siguiente se analiza a este estrato por sexo, área geográfica y actividad productiva.

Cuadro 2
Municipio de Nahualá, departamento de Sololá
Población económicamente activa por sexo, área geográfica y actividad productiva
del municipio
Años: 2002 y 2017

Descripción	Censo 2002		Año 2017	
	Habs.	%	Habs.	%
Hombres	24,005	90.24	44,061	90.24
Mujeres	2,596	9.76	4,765	9.76
Total	26,601	100.00	48,826	100.00
Por área geográfica				
Urbana	1,862	7.00	3,418	7.00
Rural	24,739	93.00	45,408	93.00
Total	26,601	100.00	48,826	100.00
Agrícola	16,367	61.53	30,043	61.53
Pecuaria	2,841	10.68	5,215	10.68
Artesanal	3,040	11.43	5,581	11.43
Industrial	40	0.15	73	0.15
Comercio	1,474	5.54	2,705	5.54
Servicios	2,578	9.69	4,731	9.69
Otros	261	0.98	478	0.98
Total	26,601	100.00	48,826	100.00

Fuente: elaboración propia, con base en datos del XI Censo Nacional de Población y VI de Habitación del Instituto Nacional de Estadística -INE-, 2002 y ficha de actualización de censo de población modelo incluyente en salud -MIS- del Centro de Atención Permanente -CAP- municipio de Nahualá, 2017.

Como se muestra en el cuadro, la actividad económica que predomina es la agrícola, con 61.53%, realizada por los hombres en un 90%, además desarrollan actividades pecuarias y artesanales; la mujer se dedica a labores domésticas y tejidos en telar de cintura para autoconsumo.

- Migración

Es el desplazamiento de las personas de un lugar a otro, ya sea en forma permanente o temporal. Las causas que determina la migración son múltiples, tienen diferentes motivaciones y características, como por ejemplo: causas políticas, económicas y culturales. Según la investigación de campo se determinó que la tasa neta de migración del Municipio es de 5.11%.

- Inmigración

Según el Instituto Nacional de Estadística -INE- la tasa de inmigración es del 0.78%, las principales causas son por matrimonio y trabajo. Este fenómeno se presenta cuando una persona o conjunto de personas ingresan a un límite territorial distinto al de origen.

- Emigración

Según el -INE- la tasa de emigración es de 5.89% causado por la oportunidad laboral en el Municipio, donde Estados Unidos es el país que más recibe a esos inmigrantes.

- Empleo

Según el estudio de campo realizado, quien genera mayor empleo en el Municipio es la agricultura con un 61.53% y el 38.47% restante son quienes realizan trabajos de servicio y comercio.

- Desempleo

Según datos del -INE- del año 2002 la población desocupada representa el 1% respecto de la PEA.

- Pobreza

Es la situación de aquellos hogares que no logran reunir, los recursos necesarios para satisfacer las necesidades básicas de sus miembros (Instituto Nacional de Estadística -INE 2011).

- Pobreza no extrema

Son las personas que si pueden cubrir el costo del consumo mínimo de alimentos, pero no el costo mínimo vital calculado para otros bienes y servicios básicos. Para el año 2011 el Instituto Nacional de Estadística, reportó una tasa de no pobreza del 72.46%.

- Pobreza extrema

Es el nivel se encuentran las personas que no alcanzan a cubrir el costo de la canasta básica alimentaria -CBA- y la canasta básica vital -CBV-. Para el municipio de Nahualá en el año 2002, reportó una tasa de pobreza extrema del 38% y para el año 2011 un 13.14%.

1.1.6 Remesas familiares

Son transferencias de recursos de personas en el exterior, principalmente Estados Unidos, aunque también pueden ser de otras partes del mundo. Durante la investigación de campo se determinó que: de enero a septiembre de 2017, las familias han percibido en concepto de remesas Q 9,863,630.64, como se presenta en el cuadro siguiente.

Cuadro 3
Municipio de Nahualá, departamento de Sololá
Remesas familiares
Año: 2017
(Cifras en quetzales)

Entidad bancaria	Cantidad mensual	Cantidad total
A	1,600.00	6,000,000.00
B	900.00	2,500,000.00
C	350.00	1,300,000.00
D	74.00	51,630.64
E	35.00	12,000.00
Total		9,863,630.64

Fuente: investigación de campo EPS, segundo semestre 2017.

Se estima que las remesas familiares ascienden a \$ 1,280,991.00, durante los primeros tres trimestres del año, provenientes de la población que ha migrado de manera temporal o permanente a Estados Unidos de América y Canadá.

1.2 CASERÍO PATZITÉ TIERRA FRÍA

La investigación se realizó en el caserío Patzité Tierra Fría. A continuación se presenta cada variable que forma parte de la caracterización de los mismos.

1.2.1 Antecedentes históricos

Los primeros habitantes del Caserío fueron pastores, que en busca de mejores tierras ocuparon un lugar denominado "Pacorral" que hoy en día se conoce como Patzité Tierra Fría; el Caserío tuvo sus orígenes en el año de 1876.

En este lugar existía una planta denominada Tz'ité, que en español significa palo de pitos, su fruto eran frijoles rojos. El nombre de la comunidad surge de este árbol Patz'ité, que significa "En el centro del palo de pito". Su fruto era utilizado para efectuar conteos

de las diversas transacciones comerciales u otras cuentas, para sus rituales religiosos de parte de los sacerdotes mayas y conteo de los días del calendario maya, era prohibido a los niños jugaran con ellos. (Carrillo Tahay, Bac Guarchiac, Carrillo Coj, Xocol Ajqui, & Thay Guarchaj, 2011).

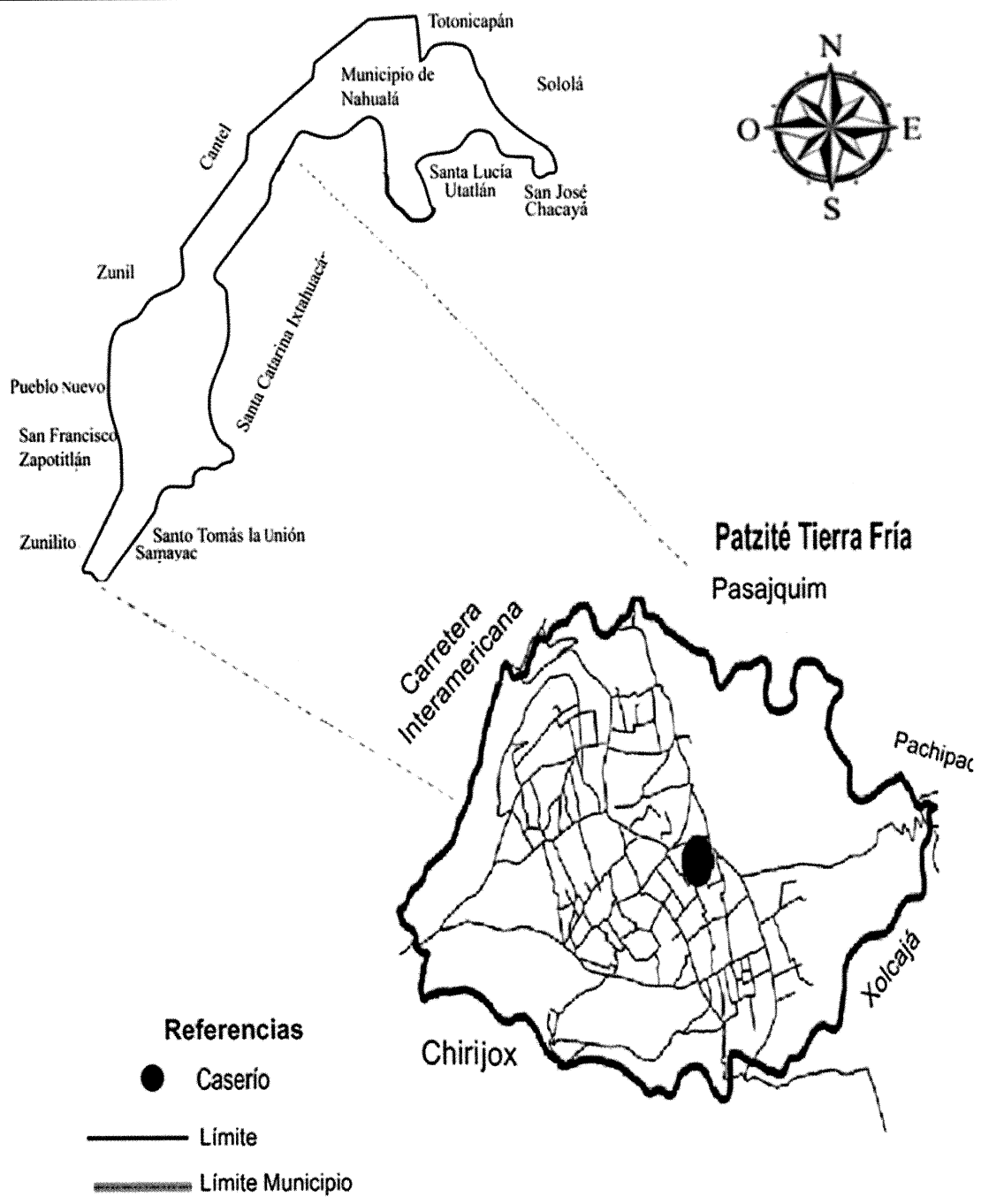
En 1962 se organizó el primer Comité de agua potable. En 1974 comenzó a funcionar la escuela con pre-primaria. En 1976 se organizó el Comité de la escuela integrada por personas del Caserío. Estaba considerada entre los centros poblados y categorías del altiplano de Nahualá, de la manera siguiente: Patzité Acción, Patzité Unión y Patzité Grande, con categorías de Cantón. En septiembre del año 2001, los tres cantones anteriores quedaron incorporados a lo que hoy se conoce como Patzité Tierra Fría, conformado por seis sectores y según el Instituto Nacional de Estadística -INE- es considerado como “Caserío”, no obstante se determinó que la población lo reconoce como “Cantón”, a razón que no se cuenta con la documentación legal que respalde el cambio de categoría.

1.2.2 Localización y extensión

El caserío Patzité Tierra Fría, está ubicado al occidente del municipio (ver mapa 2, pág. XX), en la región IV a 165.5 kilómetros de la capital, a 5 kms de la cabecera municipal de Nahualá y a 41 kms, de la cabecera departamental de Sololá; se encuentra a 1.5 km por vereda al oeste de la aldea Palacal, río La Cal de por medio, al oeste del caserío Pasajquim. La altura es de 2,630 metros sobre el nivel del mar, latitud 14°83'01”, y la longitud es de 91°34'62”. Tiene una extensión territorial de 2.88 km².

La principal vía de acceso para llegar al caserío Patzité Tierra Fría lo comprende la Carretera Interamericana (CA-1) desde la Calzada Roosevelt, pasa por los Encuentros, hasta el kilómetro 159.5, se desvía a la derecha por la ruta codificada RD-SOLOLA-16, a 6 kilómetros, pasando por los caserío Pachipac y Pasajquim. Internamente, cuenta con una carretera asfaltada de doble vía, y callejones adoquinados y de terracería. La comunidad cuenta con vías de acceso, las cuales se direccionan a la salida de la Carretera Interamericana, a Pasajquin, Pachipac, Xolcaja y Chirijox respectivamente. El siguiente mapa presenta la localización del Caserío y vías de acceso.

Mapa 2
Caserío Patzité Tierra Fría, municipio de Nahualá, departamento de Sololá
Localización de la comunidad
Año: 2017



Fuente: elaboración propia, con base en información del Instituto Geográfico Nacional -IGN-, 2017.

1.2.3 División política y administrativa

Esta variable se analiza los cambios que se han suscitado en un área, sino también su función administrativa.

- División política

El caserío Patzité Tierra Fría, está formado por tres grupos, Cantón Unión, Cantón Acción y Cantón Patzité Grande o Nimacantón, como también se le conoce. Además está dividido en seis sectores como se detalla en la tabla siguiente:

Tabla 3
Caserío Patzité Tierra Fría, municipio Nahualá, departamento de Sololá
División política por sectores
Año: 2017

No.	Sector	Hogares
1	Chuiquisis	92
2	Patzité Centro	49
3	Tzamjuyu	95
4	Chotapia	112
5	Chuiraxché	50
6	Cocomib	89
TOTAL		487

Fuente: investigación de campo, segundo semestre 2017.

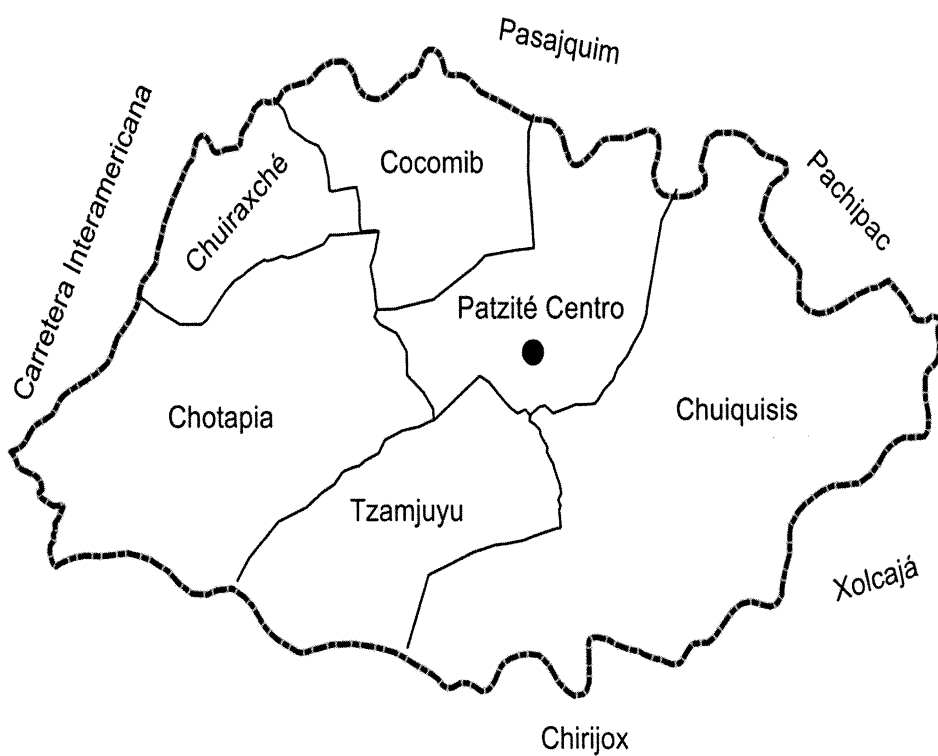
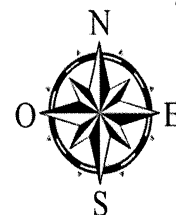
Se observa que los sectores de Chuiquisis, Tzamjuyu, Chotapia y Cocomib concentran un total de 388 hogares de 487, en estos cuatro se concentra el 79.67% de la población total del Caserío, los sectores más pequeños son Patzité Centro y Chuiraxché.

Los nombres de los sectores tienen un significado, el cual se describe a continuación:

- Chuiquisis: arriba de los pinos.
- Tzamjuyu: en la cima de la montaña.
- Chotapia: enfrente de un muro.
- Chuiraxché: encima de un árbol.
- Cocomib: es un apellido de una de las familias más antiguas del Caserío.

A continuación se presenta el mapa de la división política del centro poblado:

Mapa 3
Caserío Patzité Tierra Fría, municipio de Nahualá, departamento de Sololá
División política
Año: 2017



Referencia
División Política

- Caserío
- Límite Sector
- ▬ Límite Caserío

Fuente: elaboración propia, con base en información del Instituto Geográfico Nacional -IGN-, 2017.

- División administrativa

La gestión del gobierno en el Caserío se realiza a través de los Principales, el Consejo Comunitario de Desarrollo -COCODE- y un Comité de seguridad.

- Principales

Son representados por personas del Caserío, quienes a su vez interactúan con los miembros del COCODE en la toma de decisiones y cuando un Alcalde termina su período de gestión, pasa a formar parte de los Principales, de éstos se debe elegir como mínimo uno por cada Cantón. Los Principales pueden permanecer en el cargo todo el tiempo que lo deseen sin importar la edad que tengan, ningún miembro del Caserío puede obligarlos a retirarse. Lo más importante para poder pertenecer a este grupo es la actitud de servicio al caserío Patzité Tierra Fría.

- Consejo Comunitario de Desarrollo -COCODE-

Quedó registrado en el acta número cero dos guion dos mil dieciséis (02-2016), en el municipio de Nahualá, departamento de Sololá con fecha tres del mes marzo del año 2016. Este documento hace constar que esta organización del Caserío se integra por los siguientes cargos: Presidente, Vicepresidente, Secretario, Pro-secretario, Tesorero, Pro-tesorero, Vocal I, Vocal II, Vocal III. Los miembros son electos en asamblea comunitaria con la presencia de las organizaciones existentes en la Comunidad. Trabajan de acuerdo a funciones establecidas en Ley de los Consejos de Desarrollo, quienes son capacitados por algunas organizaciones y participan en las reuniones en donde son convocados, coordinan la gestión de los proyectos de acuerdo a su prioridad.

No existe participación de la mujer en el -COCODE-. El tiempo de permanencia de los miembros del -COCODE- es de dos años. (Tambriz, 2017)

- Comité de seguridad

Su función es resolver problemas del Caserío, quienes trabajan en la seguridad de la comunidad a través del diálogo y concientización a los padres de familia, jóvenes y estudiantes sobre la problemática de la inseguridad, drogadicción y organizaciones criminales que afectan a las comunidades.

Este comité inicio funciones hace doce años; el tiempo de permanencia de cada grupo es de dos años, los cargos que se desempeñan en el Comité son: Presidente, Vicepresidente, Secretario, Pro-Secretario, Tesorero, Pro-Tesorero, Vocal I y Vocal II, tal reorganización se llevó a cabo en el mes de febrero del 2017, según Resolución No. 22-2017.

1.2.4 Clima

En el caserío Patzité Tierra Fría, el clima varía según la época, la temperatura en los meses de marzo y abril es de 22°C durante el día, la máxima es de 24°C y la mínima de 21.3°C, en el tiempo de invierno por la mañana es de 12°C, subiendo entre 15°C y 18°C al medio día, luego tiene descensos de 10°C por las madrugadas; la temporada de lluvia es de mayo para finales de septiembre y en ocasiones abarca hasta la primera semana de octubre, con lluvia persistente. El tiempo de frío se da en los meses de noviembre, diciembre, enero y febrero con temperaturas de 4° y 5° por las madrugadas. Según datos registrados por el Instituto Nacional de Sismología, Vulcanología, Meteorología e Hidrología -INSIVUMEH-.

1.2.5 Población

Según Censo realizado en el año 2017 por estudiantes del Ejercicio Profesional Supervisado -EPS-, se efectuó el análisis de la variable población en el Caserío, para lo cual fue necesario contar con los siguientes indicadores: población total, tasa de crecimiento, número de hogares, sexo, área geográfica, grupo étnico, edad, Población Económicamente Activa, empleo, vivienda, pobreza, desnutrición.

La población de un momento a otro tiene variación y está en función de tres componentes que provocan cambios en la estructura de dicha variable de acuerdo al flujo migratorio, los fallecimientos y nacimientos en un lugar y tiempo determinado.

El siguiente cuadro expone los resultados de la población del caserío Patzité Tierra Fría, de acuerdo a los indicadores mencionados. La etnia a la que pertenece es 100% indígena y la localización geográfica es totalmente del área rural.

Cuadro 4
Caserío Patzité Tierra Fría, municipio de Nahualá, departamento de Sololá
Población por sexo, hogares, grupo étnico, área geográfica, edad y actividad
productiva
Años: 2002 y 2017

Sector	Censo			
	2002		2017	
Descripción	Habs.	%	Habs.	%
Por sexo				
Hombres	910	50.14	964	50.26
Mujeres	905	49.86	954	49.74
Total	1815	100.00	1918	100.00
Hogares				
Hogares	265	100.00	487	100.00
Total	265	100.00	487	100.00
Por grupo étnico				
Indígena	1815	100.00	1918	100.00
No indígena	-	-	-	-
Total	1815	100.00	1918	100.00
Por área geográfica				
Urbana	-	-	-	-
Rural	1815	100.00	1918	100.00
Total	1815	100.00	1918	100.00
Por edad				
De 0 a 9	460	25.34	339	17.67
De 10 a 14	224	12.34	231	12.05
De 15 a 64	1031	56.81	1267	66.06
De 65 a más	100	5.51	81	4.22
Total	1815	100.00	1918	100.00
Población económicamente activa -PEA-				
Por sexo				
Masculino	839	81.30	626	49.41
Femenino	193	18.70	641	50.59
Total	1032	100.00	1267	100.00
Actividad productiva				
Agrícola	385	37.30	584	46.09
Pecuaría	143	13.86	61	4.81
Artesanal	168	16.28	393	31.02
Servicio	239	23.16	88	6.95
Comercio	97	9.40	141	11.13
Total	1032	100.00	1267	100.00

Fuente: elaboración propia, con base en datos de XI Censo Nacional de Población y VI de Habitación año 2002, Instituto Nacional de Estadística -INE- e investigación de campo EPS, Segundo semestre 2017.

De acuerdo al cuadro anterior, se puede observar que la población total censada en el 2017 fue de 1,918 habitantes, distribuidos en 487 hogares, a diferencia del Censo del año 2002 que tiene registrados 1,815 pobladores, con 265 familias. Además, se determinó que la tasa de crecimiento anual de la población fue de 0.37%, que el 100% de la población es indígena y que para el año 2002 y 2017, la mayor parte de sus habitantes oscilaban en la edad de 15 a 64 años.

Con respecto a la PEA (población económicamente activa) se puede observar que el 66.06% de la población se encuentra en edad óptima para trabajar, en donde el sexo masculino representa el 49.41% índice que se compone de las actividades principales; agrícola (46.09%) y artesanal (31.02%). Es importante mencionar que la actividad de servicios en el año 2002 era la principal.

- Tasa de crecimiento

Al término de 15 años (2002 al 2017) y con base a datos del Censo Nacional XI de Población es importante destacar que la tasa de crecimiento es de 0.37% en este sentido, es relevante para la planificación de servicios básicos que la población de Patzité Tierra Fría demanda en el año de investigación servicios de; drenajes, agua, saneamiento, salud y la cobertura futura para eliminar las brechas existentes y asegurar calidad de vida para la población total del Centro Poblado.

- Densidad poblacional

Este indicador expresa la cantidad de habitantes existente por kilómetro cuadrado de un área específica. Según datos el censo 2002 para el caserío Patzité Tierra Fría, fue de 630 personas por kilómetro cuadrado y según el censo del 2017, se aumentó a 666 habitantes por kilómetro cuadrado, es decir, que en 15 años presentó un incremento igual a 5.71%; según los cálculos, la tendencia ha sido afectada por el fenómeno de emigración por motivos laborales y la obtención de nuevas y mayores fuentes de ingresos que mejoren la calidad de vida respecto al acceso a servicios básicos de las familias.

- Vivienda

Es una edificación cuya principal función es ofrecer refugio y habitación a las personas, protegiéndolas de las inclemencias climáticas y otras amenazas. Es un derecho humano que se fundamenta en el Artículo 105 de la Constitución Política de la República de Guatemala.

En la investigación realizada, en el caserío Patzité Tierra Fría, se estableció que la mayoría de los habitantes poseen viviendas en óptimas condiciones, es una minoría la que no cuenta con una vivienda cómoda y con todos los servicios básicos.

A continuación se presentan las características de los tipos de vivienda existentes, que identifican al Caserío.

Cuadro 5
Caserío Patzité Tierra Fría, municipio de Nahualá, departamento de Sololá
Características de la vivienda
Años: 2002 y 2017

Descripción	Censo 2002	%	Censo 2017	%
Forma de Propiedad				
Propia	282	99.30	332	95.13
Alquilada	1	0.35	4	1.15
En préstamo	1	0.35	11	3.15
Otros	-	-	2	0.57
Total	284	100.00	349	100.00
Tipo de Vivienda				
Casa formal	284	100.00	327	93.70
Casa improvisada	-	-	13	3.72
Rancho	-	-	6	1.72
Covacha	-	-	3	0.86
Total	284	100.00	349	100.00
Materiales de Vivienda				
Paredes				
Block	61	21.48	200	57.30
Adobe	214	75.35	89	25.50
Concreto	-	-	24	6.88
Lamina	-	-	16	4.58
Madera	9	3.17	9	2.58
Ladrillo	-	-	6	1.72
Bajareque	-	-	4	1.15
Lepa, palo o caña	-	-	1	0.29
Total	284	100.00	349	100.00
Techo				
Lamina	246	86.62	230	65.90
Concreto	10	3.52	106	30.37
Teja	4	1.41	10	2.87
Paja, palma o similar	24	8.45	2	0.57
Otros	-	-	1	0.29
Total	284	100.00	349	100.00
Piso				
Concreto	153	53.88	202	57.88
Cerámico	6	2.11	98	28.08
Tierra	114	40.14	34	9.74
Granito	10	3.52	9	2.58
Madera	1	0.35	6	1.72
Total	284	100.00	349	100.00

Fuente: elaboración propia, con base en datos del XI Censo Nacional y VI de Habitación 2002 del Instituto Nacional de Estadística -INE-; e investigación de campo EPS, segundo semestre 2017.

De acuerdo a los resultados obtenidos, la forma de propiedad de las 349 viviendas censadas en un 95.13%, el 1.15% alquilan o prestan el lugar donde viven. El tipo de vivienda que predomina, según el censo realizado es la casa formal con el 93.7%.

- Empleo

Son las actividades que se realizan a cambio de un salario o sueldo previamente pactado por una persona con edad laboral productiva. De acuerdo a la investigación realizada en el Caserío, se determinó que 89% de la población económicamente activa estaba empleada.

- Desempleo

Comprende a la población que está en edad, capacidad y deseo de trabajar, sin embargo, no se desempeñan en alguna actividad laboral, debido a una gran diversidad de factores. De acuerdo al Censo realizado en el año 2017, se determinó que el 11% de la población se encuentra desempleada, debido al poco desarrollo económico que se presenta en el mismo.

- Niveles de ingreso

Según investigación realizada, los ingresos recibidos por hogar, provienen en su mayoría de las actividades agrícolas, artesanales, pecuarias, de comercio y servicios. El siguiente cuadro detalla los rangos de ingresos por hogar en el centro poblado.

Cuadro 6
Caserío Patzité Tierra Fría, municipio de Nahualá, departamento de Sololá
Nivel de ingreso por hogar
Año: 2017

Ingresos Q	Caserío Patzité	
Rangos	Hogar	%
De 01 a 600	107	21.97
De 601 a 1200	13	2.67
De 1,201 a 1,800	139	28.54
De 1,801 a 2,396	105	21.56
De 2,397 a 3,000	47	9.65
De 3,001 a 3,600	42	8.62
De 3,601 a 4,257	10	2.05
De 4,258 a 4,860	8	1.64
De 4,861 a 5,261	10	2.06
De 5,641 a más	6	1.24
Total	487	100.00

Fuente: investigación de campo, segundo semestre 2017.

De acuerdo con la información obtenida se constató que en el Caserío, el rango de ingresos que predomina oscila entre Q 1,201.00 a Q 1,800.00 mensuales, representando el 28.54%. el que evidencia que la mayoría población no obtiene recursos adecuados que le permitan tener una mejor calidad de vida.

- Pobreza

Es el estado de insatisfacción o carencia de cobertura de las necesidades básicas de alimentación, vivienda, vestuario, educación y salud según la Comisión Económica para América Latina y el Caribe -CEPAL-. De acuerdo a los niveles de ingreso por hogares, se presenta el siguiente cuadro:

Cuadro 7
Caserío Patzité Tierra Fría, municipio de Nahualá, departamento de Sololá
Niveles de pobreza
Año: 2017

Nivel	Hogares	%
No extrema	99	20.33
Extrema	364	74.74
No pobre	24	4.93
Total	487	100.00

Fuente: elaboración propia, con base en datos del XI Censo Nacional de Población y VI de Habitación 2002, Instituto Nacional de Estadística -INE- e investigación de campo EPS, segundo semestre 2017.

En este cuadro se clasifican los niveles de pobreza existentes en el Caserío objeto de estudio, a causa de la falta de empleo en el área, en el cual se puede observar que el 74.74% de la población vive en pobreza extrema, esto quiere decir que no alcanzan a cubrir el costo de consumo mínimo de alimentos (Q. 5,750.00 por persona al año, corresponde a Q. 479.17 al mes); el 20.33% vive en pobreza no extrema, son quienes si logran cubrir el costo del consumo mínimo de alimentos y el 4.93% son no pobres.

- Desnutrición

Se refiere a las carencias y desequilibrios del consumo diario de calorías y de nutrientes de una persona. Según la Organización Mundial de la Salud -OMS- la desnutrición abarca tres características importantes que incluye la emaciación (un peso insuficiente respecto a la talla), el retraso del crecimiento (una talla insuficiente para la edad) y la insuficiencia

ponderal (un peso insuficiente para la edad). (Neri, 2007). Para el año 2017 se determinó que no existen casos de desnutrición en el Centro Poblado.

1.2.6 Migración

Este fenómeno social es uno de los más comunes en Guatemala, principalmente en el área rural, a pesar de ello, en el Caserío no se da en gran magnitud.

- Inmigración

Se determinó que en el Caserío este fenómeno se ha dado en menor magnitud, debido a que el 95% de las personas son originarias del mismo caserío mientras que la diferencia de los que no son del caserío, los cuales comprenden el 5% de estos, el 1% pertenecen a otros departamentos, el 2% corresponden a municipios aledaños y el 2% provienen de otras aldeas.

- Emigración

En el Caserío según el Censo realizado se determinó que la emigración está representada por un 8.7%, de los cuales el 4.52% se situó en otro país, principalmente en Estados Unidos de América por diversos motivos y con el fin de mejorar las condiciones de vida de su familia, el 3.74% emigró a otras aldeas y el 0.44% restante a otros departamentos aledaños.

1.2.7 Ecosistema

Es una unidad compuesta de organismos interdependientes que comparten el mismo hábitat. Pueden ser de tipo terrestre (bosques, selva, sabanas, desierto) y acuáticos (comprende desde los charcos hasta los océanos mares, laguna, manglares y arrecifes). (Rivera, 2016). En el Caserío existe variedad de ecosistemas, entre los cuales se menciona el agua, los bosques, los suelos, la flora y fauna, orografía y las áreas protegidas.

1.2.7.1 Agua

Es una sustancia líquida sin olor, color ni sabor que se encuentra en la naturaleza en estado más o menos puro en forma de ríos, lagos y mares, ocupando las tres cuartas partes del planeta Tierra y forma parte de los seres vivos. (Rivera, 2016)

- Hídricos

Los recursos hidrológicos que existen en el Caserío son el río Ugal Saq K'im, colinda con el cantón Pasajquim, Pachipac y Xolcajá; en el cantón Xolcajá al río se le conoce con el nombre; "Río Patzité", este tiene una longitud de 1.33 kilómetros, el caudal es permanente, con una profundidad entre 80 y 120 centímetros en la estación de invierno (mayo a octubre) y de 60 a 100 centímetros en la estación de verano (noviembre a abril), el cual no es apto para fines comerciales ni para consumo humano, se encuentra contaminado en un 90%, por la basura y desechos químicos en el mismo.

La quebrada Ugal Saq K'im colinda con el cantón Pasajquim y el cantón Chirijox, con una longitud de 0.67 kilómetros, con un caudal permanente y una profundidad de 30 a 40 centímetros en la estación de verano (noviembre a abril), de 50 y 60 centímetros en la estación de invierno (mayo a octubre); los desechos sólidos que desembocan en la misma, la contaminan en un 95%.

El agua que se utiliza para consumo humano es extraída de otros cantones aledaños debido a que en el Caserío no existe ningún tipo de manantial ni nacimiento de agua propio.

1.2.7.2 Bosque

Extensiones de terreno densamente poblado de árboles, arbustos y matorrales.

- Cobertura de bosques

A través de la investigación de campo realizada, se estableció que en el Caserío existe una masa de bosque tipo conífera de 0.97 km² y un área sin cobertura forestal de 1.91 km².

- Tipos de bosques

Predominan los bosques de coníferas, su vegetación predominante es de hoja ancha y su temperatura promedio va desde los 11°C a los 22°C. Se reconocen dos tipos de bosques en el Caserío: húmedo montano bajo subtropical y muy húmedo montano bajo subtropical. Entre las especies que componen estos bosques están: Álamo blanco con 0.04 km², Ciprés con 0.15 km², Encino con 0.04 km², Pino blanco con 0.15 km² y Pino colorado con 59 km².

Los resultados de la investigación de campo reflejan que el uso actual del área boscosa es explotado por la población para la elaboración de muebles, consumo familiar, construcción de vivienda y comercialización.

1.2.7.3 Suelos

Superficie de la tierra donde las plantas desarrollan sus raíces y toman los alimentos que son necesarios para su nutrición. En el Caserío Patzité Tierra Fría según la investigación realizada los tipos de suelos esta formados por ceniza volcánica y los que predominan son:

- Suelo Camanchá (Cm)

Relieve de planicies suaves, fuertemente onduladas, buen drenaje, color café muy oscuro, textura media, profundidad efectiva promedio de 150 centímetros, hidrógeno ácido (6.30) regular a bajo riesgo de erosión, regular a alto potencial de fertilidad, con una extensión de 2.70 kilómetros cuadrados. (Segeplan Nahualá, 2011-2025)

- Suelo Camanchá erosionada (Cme)

Relieve inclinado, buen drenaje, textura media alto riesgo de erosión, severamente erosionados, potencial de fertilidad no detectable y una extensión de 0.12 kilómetros cuadrados. (Segeplan Nahualá, 2011-2025)

- Suelo Totonicapán (Tp)

Relieve suave, buen drenaje, color negro o café muy oscuro, textura promedio 90 centímetros, hidrógeno ácido (5.95), riesgo de erosión alto, potencial de fertilidad, se tiene una extensión de 0.06 kilómetros cuadrados. (Segeplan Nahualá, 2011-2025)

La clasificación se basa en las normas y principios del Servicio de Conservación de Suelos del Departamento de Agricultura de Estados Unidos (USDA). para el caserío Patzité Tierra Fría se describe las siguientes clases:

- Clase VII: estas tierras tienen severas limitaciones, dentro del centro poblado el potencial de uso de la tierra en cultivo tiene una extensión de 1.95 km², entre su

vegetación se encuentra: el maíz, flores, haba, trigo, frijol, durazno, manzana, hortalizas, pastos y bosques.

- Clase VIII: estas tierras no reúnen las condiciones mínimas para actividades de producción agropecuaria o forestal alguna. El territorio de Patzité Tierra Fría tiene un área de 0.93 km² con esta clase de suelo que ofrece a todas las personas un paisajismo inigualable.

El territorio del Caserío, pertenece a la Clase VII, su suelo resulta severamente castigado por las pendientes inclinadas y de topografía quebrada, solamente son aptas para fines de uso de explotación forestal y cultivos temporales.

1.2.7.4 Flora y fauna

Representan todos los componentes vivos y no vivos de la naturaleza y que en su conjunto forman el medio ambiente. (Rivera, 2016)

- Flora

Las especies más representativas en el Caserío, son la Flor de muerto, Rosas y Cartuchos. Dentro de las especies forestales se puede observar: pino blanco, pino chahuite, encino, ciprés y álamo blanco.

- Fauna

Se refiere a las diferentes clasificaciones como mamíferos, reptiles, aves, entre otros que se ubican en un lugar determinado. (Rivera, 2016)

En el Caserío habitan una gran variedad de animales debido a sus áreas boscosas, dentro de ellos se puede mencionar a la Taltuza, Ardillas, Gatos de monte, Coyotes, Conejos silvestres, Zopilote negro, Comadreja, Serpientes, Masacuatas, que son los más comunes.

1.2.7.5 Orografía

Patzité presenta una topografía quebrada y pendientes pronunciadas debido a su ubicación.

1.2.7.6 Áreas protegidas

Es un territorio que se conserva, maneja y restaura los recursos naturales durante un largo tiempo y que se encuentra en estado silvestre. (Tambriz, 2017)

En el caserío Patzité no existen áreas protegidas, pero posee áreas boscosas, las cuales no son comunales, por lo que no existe instituciones encargada de velar por el área para su protección, regulación y conservación.

1.3 ÁMBITO SOCIAL DEL CASERÍO PATZITÉ TIERRA FRÍA

Este capítulo presenta la caracterización actual del ámbito social de caserío Patzité Tierra Fría, como organizaciones, servicios básicos y su infraestructura, las entidades de apoyo y el análisis de riesgo.

1.3.1 Organización

Tienen como finalidad ayudar al desarrollo y fortalecimiento social de la comunidad al realizar diferentes actividades. Dentro de ellas se encuentran las siguientes:

1.3.1.1 Sociales

Grupos integrados en el Caserío, con el fin primordial de mejorar las condiciones de vida de la población a través de la realización de diferentes proyectos sociales.

- Consejo Comunitario de Desarrollo -COCODE-

Lo integran: Presidente, Vicepresidente, Secretario, Pro secretario, Tesorero, Pro Tesorero, Vocal I y II. Busca soluciones a los problemas sociales y solicita al Concejo Municipal de Desarrollo la gestión de recursos, basados en la priorización comunitaria de las necesidades del Caserío. Promueve políticas, programas y proyectos de protección y promoción integral para la niñez, la adolescencia, la juventud y la mujer.

- Comité de servicio de agua potable

Encargado de velar por el correcto funcionamiento y del mantenimiento del sistema de distribución de agua potable al Caserío. Debe de administrar y recolectar los fondos

monetarios anuales, de una forma correcta, los cuales son utilizados para mejorar el sistema.

El Comité lo integran nueve representantes de los sectores Unión, Acción y Patzité Grande, éstos son elegidos por los Principales para una gestión de dos años. Está conformado por: Presidente, Vicepresidente, Secretario, Tesorero y Vocal I y II.

- Comité de seguridad comunitaria

Grupo organizado, integrado por pobladores, quienes se registran en la municipalidad de Nahualá,, quien los acredita como parte de dicho comité. No cuenta con financiamiento que beneficie al desarrollo de las diferentes actividades que se puedan realizar en el Caserío. Los cargos con los que cuenta el Comité de Seguridad son los siguientes: Presidente, Vicepresidente, Secretario, Pro-Secretario, Tesorero, Pro-Tesorero, Vocal I y Vocal II.

1.3.1.2 Ambientales

Encargados de proteger los recursos naturales del Caserío, entre las funciones principales, están monitorear la tala de árboles, cuidar y velar por el correcto uso del recurso hídrico y salvaguardar las diferentes especies de animales.

- Guardabosques

Grupo encargado de velar por el resguardo de las áreas boscosas que se encuentran dentro del perímetro del Caserío y realiza diferentes programas para la reforestación con el apoyo de diversas entidades públicas y privadas. Éste se integra por tres representantes de los sectores Unión, Acción y Patzité Grande y tendrá una gestión de un año.

1.3.1.3 Culturales

De acuerdo a la investigación de campo realizada, se determinó que no existe organización encargada de las diferentes actividades culturales en la comunidad, éstas recaen en la administración del Consejo Comunitario de Desarrollo -COCODE-.

1.3.1.4 Deportivas

El Caserío no cuenta con organización encargada de fomentar las diferentes actividades deportivas.

1.3.1.5 Otras

Las diferentes organizaciones católicas y evangélicas en el Caserío, han realizado diversas actividades, como la conservación del medio ambiente y apoyo a las familias que más lo necesitan, con el fin de contribuir al desarrollo y mejorar la calidad de vida de los habitantes.

1.4 SERVICIOS BÁSICOS Y SU INFRAESTRUCTURA

Es un indicador del desarrollo social y económico del Caserío Patzité Tierra Fría. Al momento de la investigación de campo, se comprobó que cuenta con los siguientes servicios básicos:

1.4.1 Educación

Es un derecho reconocido en la Constitución Política de la República de Guatemala, la Convención sobre los Derechos del Niño y la Ley de Protección Integral de la Niñez y la Adolescencia. Actual en el Caserío abarca el nivel de preprimaria que cuenta con párvulos, nivel primario de primero a sexto grado y nivel medio con el ciclo de educación básica.

- Sectores educativos

En el Caserío existen dos establecimientos educativos, la Escuela Oficial Rural Mixta Patzité Tierra Fría y el Instituto Mixto de Educación Básica por Cooperativa.

- Escuela Oficial Rural Mixta Patzité Tierra Fría

Fundada en 1972 y reconstruida en 1982. El camino de acceso se encuentra con cinta asfáltica. Tiene 14 aulas construidas de block, piso de concreto y techo de lámina, de las cuales tres son utilizadas para impartir clases del nivel preprimaria y 11 para primaria. Además, posee una cocina para preparar la refacción escolar, un laboratorio de computación, 10 sanitarios que carecen de agua entubada para su servicio, situación que

proliferación contaminación ambiental; además tiene una dirección, biblioteca y un polideportivo. Cuenta con 14 maestros nombrados por el MINEDUC. No se cobra cuotas escolares, únicamente los alumnos de cuarto a sexto primaria cancelan una cuota mensual de Q. 5.00, para cubrir el sueldo del maestro de computación.

- Instituto Mixto de Educación Básica por Cooperativa

Fue creado el día 05 de junio del año 2003, según resolución No. 44-2003 por iniciativa de los profesores Francisco Ajúxmata, Pascual Mas Tambriz, María Xocom Guarchaj y Martín Buenaventura Coj Carrillo. Presta tres aulas de las instalaciones de la Escuela Oficial Rural Mixta Patzité Tierra Fría. Tiene una dirección y un laboratorio de computación. Recibe dos aportes anuales; el primero por parte del Ministerio de Educación -MINEDUC- de Q 91,293.00 y el segundo de la Municipalidad de Nahualá por Q 5,100.00, además de una mensualidad e inscripción de Q 35.00 por alumno. Cuenta con 14 maestros nombrados por el Mineduc.

A continuación, se presenta un cuadro donde se muestra la cobertura por nivel en el Caserío.

Cuadro 8
Caserío Patzité Tierra Fría, municipio de Nahualá, departamento de Sololá
Indicadores de cobertura o de matrícula
Años: 2010 y 2017

Nivel educativo	Alumnos inscritos	Alumnos inscritos en edad oficial	Alumnos inscritos en sobreedad	Niños en edad oficial en la población
Año 2010				
Preprimaria	67	67	0	121
Primaria	324	263	61	292
Básicos	87	67	20	156
Total	478	397	81	569
Año 2017				
Preprimaria	68	68	0	104
Primaria	209	173	36	195
Básicos	74	45	29	112
Total	351	286	65	411

Fuente: elaboración propia, con base en datos proporcionados del 2010 y 2017 por la Escuela Oficial Rural Mixta, Instituto Mixto de Educación Básica por Cooperativa e investigación de campo EPS, segundo semestre 2017.

Como se puede observar en el cuadro anterior, en la población del Caserío, en el año 2010, se encuentran 121 niños en edad oficial para ser inscritos a nivel preprimaria, de los cuales únicamente 55% asiste a la escuela, las razones por las cuales el 45% restante no asiste es porque está fuera del sistema escolar o no tiene acceso a él. Los niños inscritos a nivel primario en el año 2017, son 209 y de ellos únicamente 263 están en el rango de la edad oficial, mientras que a nivel básico, en el año 2010 se inscribieron 87 alumnos y en el año 2017 únicamente 74, lo que representa una disminución del 15%.

1.4.2 Salud

El Caserío Patzité Tierra Fría, tiene un centro de convergencia catalogado de primer nivel, según la nomenclatura del Ministerio de Salud Pública y Asistencia Social, que presta sus servicios a partir del año 2005; está conformado por dos auxiliares de enfermería, quienes no tienen la suficiente capacitación para brindar asistencia médica a la población, y a la vez realizan asuntos administrativos.

Sus instalaciones están ubicadas en el sector Chuikisis, en un terreno prestado por una familia de la comunidad; su diámetro es de 11 metros de largo por cuatro metros de ancho, con techo de lámina y paredes de block, sin repello. Además, no cuenta con servicios básicos; el horario de atención es de ocho de la mañana a cuatro de la tarde de lunes a viernes. Carece de equipo especializado necesario para brindar servicio de calidad y los medicamentos son escasos, por tal motivo no logra cubrir en su totalidad la demanda de la población, es importante mencionar que según la investigación realizada un 67% de la comunidad acude al Centro de Salud de la cabecera municipal, y solamente un 11% asiste al centro de convergencia, el otro 22% tiende a dirigirse a hospitales, puestos de salud o centros privados cercanos a la región tales como el Hospital de Totonicapán y Quetzaltenango.

Los principales servicios que ofrece a la población en general son las jornadas de vacunación infantil, jornada de vacunación canina, desparasitación en escuelas, charlas con abuelas comadronas, pláticas de higiene con las vendedoras de la escuela, jornadas de métodos de planificación familiar, consulta general, peso y talla, suplementación de niños

y de mujeres en edad fértil, enfermos crónicos y control de embarazos. En el Caserío existe una clínica de medicina general, tres farmacias, dos clínicas dentales, tres comadronas en los diferentes sectores.

- Tasa de morbilidad general e infantil

De acuerdo al estudio realizado se pudo constatar que las enfermedades más frecuentes que sufre la población del centro poblado se pueden mencionar las enfermedades respiratorias en un 74%, enfermedades digestivas un 14% y virales 11%.

En su mayoría las enfermedades más comunes que afectan a la población en general e infantil para el año 2017, son provocadas por el inadecuado manejo de los alimentos y la falta de potabilización del agua para consumo.

La tasa de morbilidad general e infantil del Caserío, se determinó al dividir el total de afectados por cada enfermedad, con el total de la población, multiplicado por mil; de estos 310 padecen quebrantos de salud y de los niños de cero a cinco años, 176 de cada mil padecen de alguna de las enfermedades mencionadas en la tabla anterior.

- Tasa y causas de mortalidad general

De acuerdo con la investigación de campo realizada, se constató que la mortalidad en los adultos se da por: enfermedades de las vías respiratorias 39%, diferentes tipos de cáncer 38%, enfermedades digestivas 8%, accidentes de tránsito y diabetes un 7%, mientras que la mortalidad infantil en un 100% es a causa de enfermedades de las vías respiratorias.

1.4.3 Agua

El Caserío se abastece a través de cuatro nacimientos, Alaska y Xesij provenientes de la cumbre de Alaska, y Puwal Chumachó y Xoljá ubicados en el caserío Pasajquim. La frecuencia con que reciben el servicio es escasa durante verano y en invierno es regular.

Según Censo realizado se determinó que 472 viviendas del Caserío cuentan con servicio de agua por medio de tubería, los cuales deben pagar Q 20.00 anuales por cada chorro

instalado, esta cuota es utilizada para mantenimiento y reparación a los tanques de abastecimiento.

El tipo de servicio de agua con el que cuentan los pobladores del Caserío se detalla en la siguiente cuadro:

Cuadro 9
Caserío Patzité Tierra Fría, municipio de Nahualá, departamento de Sololá
Tipo de servicio de agua en los hogares
Años: 2002 y 2017

Tipo de servicio de agua	Censo 2002	%	Censo 2017	%
Chorro uso exclusivo	259	97.74	382	80.93
Chorro para varios hogares	3	1.13	75	15.89
Chorro público fuera del local	3	1.13	15	3.18
Total	265	100.00	472	100.00

Fuente: elaboración propia, con base en datos del XI Censo Nacional de Población y VI de Habitación 2002, Instituto Nacional de Estadística -INE- e investigación de campo EPS, segundo semestre 2017.

El cuadro anterior indica que, en comparación con el año 2002, en el 2017 se dio un incremento en la instalación de chorros en sus diferentes usos, derivado al aumento de hogares en el Caserío y con ello abastecer a la población del vital líquido.

1.4.4 Drenajes

En el Caserío las calle principales tienen drenajes para las aguas pluviales, así también para la descarga de aguas residuales, las cuales desembocan en el río Ugal Saq K'im lo que provoca la contaminación del mismo. De acuerdo a entrevista realizada a los pobladores, el funcionamiento de estos inició en el año 1990, por iniciativa de los habitantes.

Según Censo realizado el 46.13% de las viviendas no cuenta con drenajes para la descarga de aguas residuales y el 53.87% sí cuentan con este servicio, el cual se incrementó comparado con el XI Censo Nacional de Población y VI de Habitación realizado por el Instituto Nacional de Estadística -INE-, en el año 2002, en donde la cobertura de drenajes era del 0.44%.

1.4.5 Energía eléctrica domiciliar y alumbrado público

El caserío Patzité Tierra Fría, cuenta con servicio de energía eléctrica desde el año 1981; en la actualidad el Caserío posee 75 postes con sus respectivas lámparas de mercurio, cada una con una potencia de 175 watts, distribuidas a una distancia aproximada de 50 metros entre cada poste. El 94.29% de la población cuenta con este servicio, mientras que el 5.71% a causa de sus escasos recursos no lo tiene y comparten con otros el servicio.

A continuación se presenta un cuadro con los tipos de alumbrado que utilizan las viviendas del Caserío lo que corresponde del año 2002 y 2017.

Cuadro 10
Caserío Patzité Tierra Fría, municipio de Nahualá, departamento de Sololá
Tipo de alumbrado en viviendas
Años: 2002 y 2017

Tipo de alumbrado	Censo 2002 Viviendas	%	Censo 2017 Viviendas	%
Eléctrico	248	93.58	471	96.71
Panel solar	2	0.75	3	0.62
Gas corriente	1	0.38	5	1.03
Candela	14	5.29	8	1.64
Total	265	100.00	487	100.00

Fuente: elaboración propia, con base en datos del XI Censo Nacional de Población y VI de Habitación del Instituto Nacional de Estadística -INE-, 2002.

En el cuadro se observa que el 96.71% de las viviendas del Caserío, cuentan con servicio de alumbrado eléctrico. Comparado con el año 2002, el servicio ha aumentado de acuerdo al número de viviendas.

1.4.6 Letrinas y otros servicios sanitarios

La letrina es un espacio fuera de la vivienda, en un cubículo destinado para defecar y normalmente no se conecta a ninguna alcantarilla. Sistema de recolección y de tratamiento de desechos sólidos.

1.4.7 Sistema de recolección y de tratamiento de desechos sólidos

El Caserío no cuenta con servicio de recolección municipal y según investigación de campo realizada, la población se ve en la necesidad de clasificar los desechos en orgánicos,

los cuales como abono para el cultivo y los inorgánicos los quema, lo que provoca contaminación al medio ambiente y enfermedades respiratorias.

En el siguiente cuadro se detalla la forma de eliminación de la basura en el Caserío.

Cuadro 11
Caserío Patzité Tierra Fría, municipio de Nahualá, departamento de Sololá
Formas de eliminar los desechos sólidos
Años: 2002 y 2017

Forma de eliminar la basura	Total hogares censo 2002	%	Total hogares censo 2017	%
Servicio municipal	2	0.75	0	0.00
Servicio privado	0	0.00	2	0.41
La queman	49	18.49	270	55.44
La tiran en cualquier lugar	138	52.08	99	20.33
La entierran	48	18.11	110	22.59
La tiran al río	28	10.57	6	1.23
Total hogares	265	100.00	487	100.00

Fuente: elaboración propia, con base en datos del XI Censo Nacional de Población y VI de Habitación 2002, Instituto Nacional de Estadística -INE- e investigación de campo, segundo semestre 2017.

Como se muestra en la tabla anterior, el 55.44% de la población quema la basura, el 22.59% la entierran, el 20.33% tira la basura en cualquier lugar y el 1.64% restante la tira al río y pagan servicio privado.

1.4.8 Cementerios

El Caserío no cuenta con cementerio dentro de la comunidad, en caso de fallecimiento de un habitante, proceden a sepultarlo en el cementerio municipal de Nahualá, el cual tiene un costo del terreno de Q 250.00.

1.4.9 Sistema de tratamiento de aguas servidas

Consiste en una serie de procesos físicos, químicos y biológicos que tienen como fin eliminar los contaminantes presentes en el agua afluente del uso humano; el Caserío no cuenta con planta de tratamiento de aguas servidas, esto genera contaminación ambiental, lo que provoca daños a la salud de los habitantes.

1.5 ENTIDADES DE APOYO

Son todas aquellas instituciones que son financiadas total o parcialmente con fondos del Estado, empresas privadas, municipales o donaciones nacionales e internacionales. El caserío Patzité Tierra Fría cuenta con el apoyo de las siguientes entidades:

1.5.1 Estatales

Instituciones vinculadas al Estado, encargadas de brindar apoyo a una comunidad dentro de un territorio determinado. Como:

- **COCODE – COMUDE**

COCODE – Consejo Comunitario de Desarrollo Urbano y Rural. Tiene por objeto que los miembros de la comunidad interesados en promover y llevar a cabo políticas participativas se reúnan para identificar y priorizar proyectos, planes y programas que beneficien al Caserío.

COMUDE – Consejo Municipal de Desarrollo, conformado por los alcaldes municipales y otros representantes de la sociedad política y civil. Promueve, facilita y apoya al funcionamiento del COCODE del Caserío, fomenta la organización y participación efectiva de la comunidad y su participación.

COCODE y COMUDE son organizaciones que pertenecen al Sistema Nacional de Consejos de Desarrollo de Guatemala.

- **Centro de convergencia**

Esta institución, es de menor complejidad de la red de servicios, dentro de sus limitantes brinda atención médica a los habitantes del lugar sin cobro alguno. Pertenecce al Ministerio de Salud Pública y Asistencia Social.

- **Otras organizaciones**

En el Caserío existen otras organizaciones como los centros educativos y las religiosas que ayudan al desarrollo del lugar.

1.5.2 Privadas

Son entidades de apoyo sin fines de lucro, que persiguen beneficiar a la población, en aspectos sociales, educativos, ambientales y culturales.

- Asociación de Desarrollo Fe y Amor

Ubicada en el cantón Racantacaj del municipio de Nahualá, legalizada en el año 1995, tiene como misión servir a los habitantes de Nahualá, promueve la igualdad, contribuye al desarrollo social en el Caserío. En el año 2017 llevo a cabo un programa de reforestación, en las cercanías de las riveras del lugar, en coordinación con el COCODE, la escuela y el Comité de Mantenimiento de Agua.

1.5.3 Internacionales

Son entidades que extienden apoyo más allá de las fronteras de un país.

- Asociación Hermano Pedro

Fundada en el año 1997, brinda ayuda de apadrinamiento a los niños entre dos a nueve años, y son de escasos recursos, situación que es determinada a través de un estudio socioeconómico. Ubicada en San Lucas Tolimán, la cobertura es de 18 departamentos del país, uno de ellos es Sololá que cubre a seis municipios, entre ellos Nahualá y su caserío Patzité Tierra Fría, con una cobertura 20 personas, la ayuda proviene actualmente de Estados Unidos, cada padrino realiza una donación de 20 a 30 dólares americanos mensuales.

CAPÍTULO II

CARACTERIZACIÓN DE LA PRODUCCIÓN DEL CASERÍO PATZITÉ TIERRA FRÍA

Se describen cada una de las actividades productivas realizadas en el Caserío Patzité Tierra Fría.

2.1 ACTIVIDADES PRODUCTIVAS

Son aquellas que se realizan en la fabricación de un producto en la cual se necesita de materia prima, o bien es la extracción de los recursos naturales.

A continuación se presenta un resumen de las actividades productiva del Caserío.

Cuadro 12
Caserío Patzité Tierra Fría, municipio de Nahualá, departamento de Sololá
Resumen de actividades productivas
Año: 2017

Actividad productiva	Valor de la producción Q.	%	Generación de empleo	
			Trabajadores	%
Agrícola	326,810.00	1.16	596	54.78
Pecuaria	86,765.00	0.31	84	7.72
Artesanal	27,765,490.00	98.53	408	37.50
Totales	28,179,065.00	100.00	1,088	100.00

Fuente: investigación de campo EPS, segundo semestre 2017.

En el cuadro anterior se detalla un resumen de las actividades productivas, en cuanto al volumen de producción, la actividad artesanal es la principal con un 98.53% y como fuente generadora de empleo es la actividad agrícola con un 54.78%.

2.1.1 Agrícola

Consiste en generar vegetales para consumo humano. Es la principal actividad económica del caserío. Los cultivos con mayor participación son: maíz, frijol, haba, trigo,

chilacayote, chile de caballo, aguacate entre otros. Estos en su mayoría son destinados al consumo familiar.

En el siguiente cuadro se detalla la producción agrícola del Caserío, en el año 2017.

Cuadro 13
Caserío Patzité Tierra Fría, municipio de Nahualá, departamento de Sololá
Producción agrícola
Año: 2017

Actividad productiva	Valor de la producción Q.	%	Generación de empleo	
			Trabajadores	%
Microfincas	326,810.00	100.00	596	100.00
Totales	326,810.00	100.00	596	100.00

Fuente: investigación de campo EPS, segundo semestre 2017.

En el cuadro anterior se detalla la actividad agrícola, esta es la mayor fuente de trabajo para la población del Caserío, a razón de que la mayoría cultiva productos para su consumo, tales como el maíz, frijol, etc.

2.1.2 Pecuaria

Es la actividad ganadera, consistente en la crianza de animales para su comercialización y aprovechamiento económico, es una de las actividades más antigua de la humanidad.

A continuación, se detalla cuadro de la actividad pecuaria del Caserío.

Cuadro 14
Caserío Patzité Tierra Fría, municipio de Nahualá, departamento de Sololá
Producción pecuaria
Año: 2017

Actividad productiva	Valor de la producción Q.	%	Generación de empleo	
			Trabajadores	%
Microfincas	86,765.00	100.00	84	100.00
Totales	86,765.00	100.00	84	100.00

Fuente: investigación de campo EPS, segundo semestre 2017.

Como se observa, en el Caserío solo existen microfincas y únicamente se genera 84 empleos en esta actividad, lo que refleja que para la población no se dedica a esta actividad.

2.1.3 Artesanal

Es el trabajo manual realizado por una persona, sin el auxilio de maquinaria o automatizaciones. Usa los recursos y materias primas locales y las actividades se llevan a cabo en talleres familiares o comunitarios.

Cuadro 15
Caserío Patzité Tierra Fría, municipio de Nahualá, departamento de Sololá
Producción artesanal
Año: 2017

Actividad productiva	Valor de la producción Q.	%	Generación de empleo	
			Trabajadores	%
Pequeño artesano	21,060,190.00	75.85	223	54.66
Mediano artesano	6,705,300.00	24.15	185	45.34
Totales	27,765,490.00	100.00	408	100.00

Fuente: investigación de campo EPS, segundo semestre 2017.

De acuerdo al cuadro anterior, se puede observar que, los pequeños artesanos son los que generan más valor de la producción (75.85%), esto a causa de que en la mayoría de los hogares existen pequeños artesanos, en la cual la división del trabajo es mínima, pero son los que dan más oportunidad de empleo a la población y los medianos artesanos únicamente producen un 24.15% del total de la producción. Los principales productos que realizan son: los tejidos típicos, cortes de ranta pequeña y ranta grande, güipiles elaborados en telar de madera y telar de cintura, tela, entre otros.

Respecto a la generación de empleo, los pequeños artesanos son los que dan más oportunidad a la población, derivado a que el 54.66% de los trabajadores son empleados por ellos y el mediano artesano únicamente con un 45.34%. Las actividades artesanales son realizadas por: pequeños artesanos quienes representan un 75.85% y medianos artesanos un 24.15%, dichas actividades están representadas según el volumen y valor de la producción.

2.1.4 Agroindustrial

Es la actividad económica que comprende la producción, industrialización, comercialización de productos agropecuarios, forestales y otros recursos naturales biológicos.

2.1.5 Industrial

Es el área de la ingeniería que planea, diseña, implementa y optimiza los sistemas de manufactura de bienes y servicios. Impulsa la economía a través del fortalecimiento y crecimiento de empresas manufactureras de manera que estas sean capaces de exportar productos competitivos y reinvertir en su propia expansión y generar empleos. Mediante Censo 2017, se comprobó que en el Caserío no hay producción industrial.

2.1.6 Comercio y servicio

Comercio: Es la actividad por medio de la cual se distribuye, canaliza y vende todo tipo de bienes, tanto a nivel nacional como internacional.

Servicio: es la actividad de sector terciario que presta los servicios de transporte, sanidad, comercio, turismo, cultura, administración, etc. El sector terciario se encuentra en constante crecimiento.

CAPÍTULO III

COSTOS DE PRODUCCIÓN ARTESANAL

La producción artesanal es un proceso manual donde no se requiere el uso de tecnología sofisticada, sino únicamente el uso de materias primas y herramientas, que permita transformar o elaborar un producto, por lo que en este capítulo se veremos el costo de la producción de un corte ranta grande.

3.1 TEJIDOS TÍPICOS

De acuerdo a la investigación de campo realizada en el Caserío Patzité Tierra Fría, municipio de Nahualá, departamento de Sololá, se pudo determinar que una gran mayoría de la población se dedica a la actividad productiva artesanal de tejeduría, dicha actividad genera empleo e ingresos a los habitantes, lo que les ayuda a satisfacer sus necesidades básicas.

Los productores tejen una gran variedad de textiles que se distinguen por su estética y su compleja manufactura, tales como: cortes, güipiles, telas típicas, manteles, etc. y estos ayudan a satisfacer la necesidad humana de los pobladores tanto de la región como de otros lugares cercanos y departamentos de la república, ya que fabrican el vestuario que identifica a cada región.

3.1.1 Corte ranta grande

Se pudo constatar que la producción realizada por el pequeño artesano de corte ranta grande, o falda utilizada por la mujer indígena, es la segunda producción más representativa del lugar, por la cantidad de ingresos que genera al fabricante.

Estos cortes o faldas pueden ser elaborados en diferentes colores. En la época precolombina conocieron el negro, rojo, amarillo y blanco, que eran los colores sagrados de la guerra, de la vida representada en el maíz, y de la muerte. Los colores eran preparados, por ejemplo: para el color rojo utilizaban la cochinilla, también utilizaban tintes extraídos de conchas marinas, del añil y la corteza de ciertos árboles, tales como el Campeche, el

moral y el marañón. En la actualidad utilizan pigmentos de diferente procedencia por lo que se genera una variedad de colores. Con esa continuidad de cambios que el artesano realiza en la elaboración del Corte Ranta Grande, se puede observar que la vestimenta indígena no se ha estancado ni perdido, sino que ha evolucionado. Su forma de colocación es enrollarlo en el cuerpo de la mujer y es sostenido por una faja. Su medida es de cuatro yardas.

Ranta Grande: es el bordado a mano que realiza el artesano para la unión de dos telas yuxtapuestas por el derecho, logrando así un gran efecto decorativo, realizado con colores vivos. El grosor del bordado, puede ser de tres a 10 centímetros, en el cual se pueden ir intercalando diferentes signos o figuras, los cuales pueden tener algún significado. Los motivos o diseños son diferentes según la edad de quien porta el corte y según el rango social que ostenta. Las niñas utilizan los mismos estilos simplificados. Se utiliza sedalina de diferentes colores y calibres.

3.1.2 Características tecnológicas

Para la fabricación del corte, el artesano utiliza un telar de pedal, elaborado de madera, pocas veces fabricado por un carpintero, ya que regularmente utilizan maquinaria y herramienta rudimentaria y hechiza. Necesita de un espacio plano, preferentemente sobre una plancha de concreto, y puede ser instalado en su casa o taller. El telar es inamovible. Regularmente es maniobrado por hombres, aunque en la actualidad ya es manejado por mujeres.

Las partes con que debe de contar un telar son las siguientes:

- Cuatro pilares: estos cuatro pilares son prácticamente el sostén de todo el telar ya que es lo principal porque es el que sostiene las demás partes que forman el telar.
- Caja: esta es la que sirve para somatar el tejido, en otras palabras esta ayuda al tejedor que el corte o tejido artesanal que está realizando quede bien apretado para que a la hora de sacarlo no se empiecen a zafar los hilos.

- **Garrochera:** esta sirve para sostener la tela y girar la aviadora ya que si la aviadora no gira lo demás empieza a fallar y ya no funcionaría el telar. La garrochera es como un palo que da vueltas y ahí es donde van colocados los lazos con que se amarra la aviadora.
- **Tranquilla:** esta también tiene una función de las importantes dentro del telar ya que es la que sostiene la tela en la tranquilla va el bajoropa o el acentador.
- **Taco:** este sirve también para enrollar la tela y es también el que va en el plegador, el taco y el plegador son los que sostienen la tela para que el tejedor vaya jalando la tela y al finalizarse la tela se unen las ultimas hebras con unos lazos para que la tela llegue hasta donde está colocado la aviadora.
- **Plegador:** es el que sirve para enrollar la tela también es ayudado por el taco que es el que va adentro del plegador, es decir que primero se enrolla la tela en el taco y luego pasa al plegador.
- **Carreta:** sirve para enrollar el tejido es decir que conforme el tejedor va tejiendo y el timpial topa en el peine el tejero tiene que enrollar la tela y es enrollado con la ayuda de la carreta.
- **Lanza:** esta sirve para jalar el plegador si la lanza no se coloca en el plegador se resbalaría ya que a la hora de jalar la carreta quedaría flojo, pero también la lanza necesita de un lazo que es la que la sostiene.
- **Aviadura:** el hilo que usa la aviadora se llama cáñamo o hilo, la aviadora hace que el tejido se habrá, es decir, que con la ayuda de la aviadora las hebras se abren y así poder pasar unas arriba cuando las otras están abajo y luego lo contrario. La aviadora está compuesta por cuatro pilares que son: la primera, la segunda, la tercera y cuarta aunque otros tejedores les llaman de otra manera.

- **Hilo:** sirve para poder tejer el corte, puede ser un solo color ó varios hilos de diferente color.
- **Lazos:** son lo que nos sirven para sostener algunas partes del telar.
- **Peine:** sirve para afirmar el tejido, ya que en cada espacio que tiene el peine van colocado cuatro hebras para que sean los pilares de la aviadora. Cuando dos suben las otras bajan esto hace que las hebras del peine también suban y bajen.
- **Antepechera:** se usa para que el tejedor sostenga su cuerpo.
- **Mestrias:** sirven para que el hilo o las hebras no se enreden y esto provoquen que las hebras se revienten, con la ayuda de las mestrias es más fácil encontrar las hebras.
- **Prensadora de la Carreta:** son las que tienen como función apretar la carreta cada vez que el tejedor enrolla el corte en el plegador. Si estuviera esta la carreta quedaría floja o sea al aire y el corte no estaría enrollándose en el plegador si no estaría tirado.
- **Puntales:** estos son cuatro, uno en cada lado los puntales sirven para que no se mueva el telar, ya que a la hora de apretar el corte con la caja esto provoca un movimiento y si estos párales no estuvieran se descompondría el telar, esta es la función de dos de ellos. Los otros dos son lo que sostienen el movimiento del peine y el que también va junto con la caja es decir que los cuatro párales tienen casi la misma función.
- **Auxiliares de la aviadura:** estos son dos los cuales sirven para sostener y hacer que la aviadora este en movimiento continuo estos son de mucha ayuda para la aviadora.
- **Carculas:** estas son dos partes, en las que el tejedor coloca sus pies y patea para que los pilares de la aviadora suban y bajen según el orden que corresponden, el operario coloca

sus pies en las carculas y cuando estas quedan juntas no tienen que quedar los pilares de la aviadora como siempre, e si no quedan las dos juntas.

- **Auxiliares de las carculas:** estas sirven para que las carculas estén siempre una arriba y otra abajo o ya sea las dos juntas las que ayudan a que estas estén en movimiento.
- **Mesetas:** las mesetas son dos, una de cada lado una en el lado derecho y una en el lado izquierdo estas sirven para colocar las lanzaderas o algunas otras cosas que el tejedor desee poner en cada una o simplemente puede tener en un lado los lanzaderas y el otro que quede vacío.
- **Timpial:** este se utiliza para estirar el corte, los lanzaderas también son parte del timpial este también ayuda a que en el telar el corte no quede abuchado para que a la hora de sacar todo del telar el corte ya no quede abuchado.
- **Espoleta:** es una parte de la lanzadera la cual sirve para colocar la canilla, esta es como el que se coloca en el cono de hilo que se desea echarle al corte. Puede ser en algunos casos la mina de un lapicero o palitos de madera.

No existe división de trabajo, el propietario se encarga de todo. No contrata mano de obra, utiliza la propia o familiar, no recibe asistencia técnica ni financiera. Al no recibir una asistencia técnica, los productores no podrán tecnificar el proceso productivo, ni disminuir costos del producto elaborado. El pequeño artesano es capaz de poder financiar su producción.

3.1.3 Volumen y valor de la producción

A continuación se presentan los resultados obtenidos en la investigación de campo, sobre el volumen y valor de la producción de los diferentes productos que se elaboran en el caserío Patzité Tierra Fría.

Cuadro 16
Caserío Patzité Tierra Fría, municipio de Nahualá departamento de Sololá
Producción artesanal
Volumen y valor de la producción
Año: 2017

Tamaño / Productos	Unidades productivas	%	Unidad de medida	Volumen de producción	%	Precio de Venta Q	Valor de la producción Q	%
Pequeños artesanos	217	100.00		229,869	100.00		21,060,190.00	100.00
Totales	215			229,029			20,968,990.00	
Tejidos típicos								
Corte, ranta pequeña	54	24.88	Unidad	26,736	11.63	200.00	5,347,200.00	25.39
Corte, ranta grande	19	8.76	Unidad	8,912	3.88	500.00	4,456,000.00	21.16
Güpil en telar de cintura	26	11.98	Unidad	4,517	1.97	850.00	3,839,450.00	18.23
Tela	17	7.83	Yardas	169,712	73.83	20.00	3,394,240.00	16.12
Güpil en telar	79	36.41	Unidad	13,550	5.89	250.00	3,387,500.00	16.08
Perrajes	7	3.23	Unidad	2,532	1.10	100.00	253,200.00	1.20
Manteles	1	0.46	Unidad	2,400	1.04	80.00	192,000.00	0.91
Faja Bordada	4	1.84	Unidad	128	0.06	250.00	32,000.00	0.15
Pantalón	1	0.46	Unidad	240	0.10	90.00	21,600.00	0.10
Bordados	2	0.92	Unidad	72	0.03	215.00	15,480.00	0.07
Faja Bordada Especial	1	0.46	Unidad	43	0.02	350.00	15,050.00	0.07
Camisas	2	0.92	Unidad	181	0.08	70.00	12,670.00	0.06
Rodilleras	1	0.46	Unidad	4	0.00	500.00	2,000.00	0.01
Chumpas	1	0.46	Unidad	2	0.00	300.00	600.00	0.00
Carpintería	2			840			91,200.00	
Sillas	1	0.46	Unidad	720	0.31	85.00	61,200.00	0.29
Mesas	1	0.46	Unidad	120	0.05	250.00	30,000.00	0.14

Continúa en la página siguiente...

... Viene de la página anterior

Tamaño / Productos	Unidades productivas	%	Unidad de medida	Volumen de producción	%	Precio de Venta Q.	Valor de la producción Q.	%
Medianos Artesanos	60	100.00		440,672	100.00		6,705,300.00	100.00
Totales	50			94,908			6,338,040.00	
Tejidos típicos								
Güipil en telar de cintura	3	5.00	Unidad	2,256	0.51	850.00	1,917,600.00	28.60
Güipil en telar	9	15.00	Unidad	6,768	1.54	250.00	1,692,000.00	25.23
Tela	15	25.00	Yardas	79,440	18.03	20.00	1,588,800.00	23.69
Corte, ranta pequeña	7	11.67	Unidad	2,691	0.61	200.00	538,200.00	8.03
Corte , ranta grande	9	15.00	Unidad	897	0.20	500.00	448,500.00	6.69
Perrajes	2	3.33	Unidad	888	0.20	100.00	88,800.00	1.32
Hamaca	1	1.67	Unidad	300	0.07	125.00	37,500.00	0.56
Servilletas	3	5.00	Unidad	1,380	0.31	12.00	16,560.00	0.25
Chalinas	1	1.67	Unidad	288	0.07	35.00	10,080.00	0.15
Carpintería	3			96			45,060.00	
Roperos	1	1.67	Unidad	36	0.01	1,000.00	36,000.00	0.54
Mesas	1	1.67	Unidad	24	0.01	250.00	6,000.00	0.09
Sillas	1	1.67	Unidad	36	0.01	85.00	3,060.00	0.05
Herrería	6			68			63,000.00	
Puertas metal	2	3.33	Unidad	48	0.01	1,000.00	48,000.00	0.72
Ventanas de metal	2	3.33	Unidad	10	0.00	800.00	8,000.00	0.12
Balcones	2	3.33	Unidad	10	0.00	700.00	7,000.00	0.10
Panadería	1			345,600			259,200.00	
Pan dulce	1	1.67	Unidad	345,600	78.43	0.75	259,200.00	3.87
TOTAL GENERAL	277			670,541			27,765,490	

Fuente: investigación de campo, segundo semestre 2017.

En el cuadro anterior se puede observar que la producción del tejido típico corte ranta grande para el año 2017, la cual podría ser mayor, si el artesano mejorara el proceso productivo, recibiendo algún tipo de asistencia técnica, que le ayudará a reducir el tiempo de trabajo empleado en la fabricación del producto.

3.1.4 Destino de la producción

De la producción obtenida en el Caserío Patzité Tierra Fria, los pequeños y medianos artesanos, destinan una menor cantidad para el autoconsumo, en proporción para la comercialización dentro del mismo lugar o el municipio de Nahualá, los días de mercado, que son jueves y domingos, como también es trasladada a otros departamentos por pedido de clientes especiales.

También es importante mencionar que, este producto ha tenido en los últimos años un incremento en su comercialización con empresas exportadoras de productos hechos a mano. Los principales destinos de exportación son: Estados Unidos, Europa, Alemania, Italia, Francia y Austria.

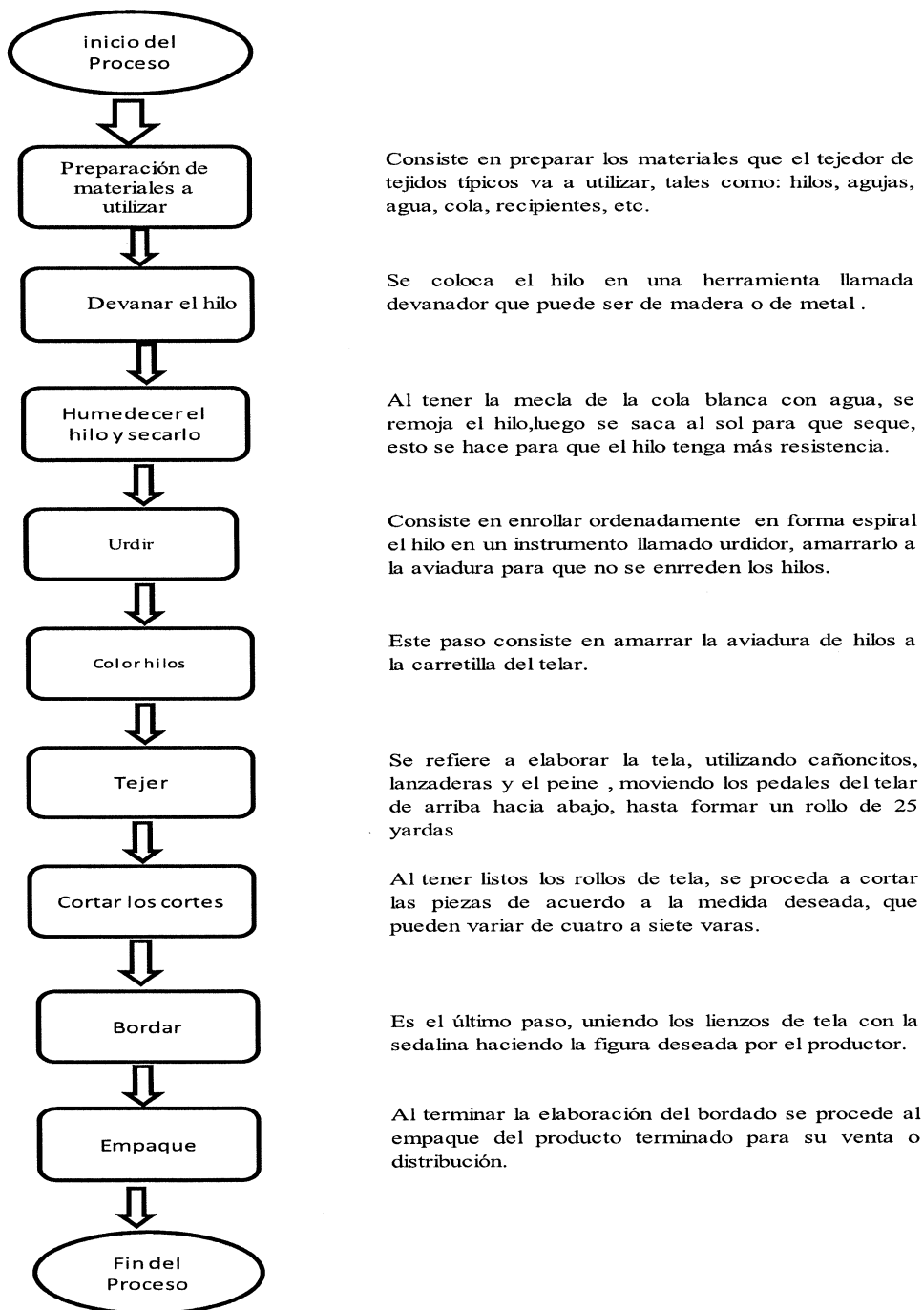
No necesariamente el pequeño artesano es quien realiza o tiene los contactos internacionales para la venta del producto, sino que hay intermediarios quienes proveen la materia prima.

3.1.5 Flujograma del proceso productivo

Es un diagrama que expresa gráficamente las distintas operaciones que componen un procedimiento o parte de este, estableciendo su secuencia cronológica.

En el siguiente diagrama se expresa gráficamente los distintos procedimientos que el artesano realiza para elaborar el tejido típico, corte ranta grande.

Gráfica 2
Caserío Patzité Tierra Fría, municipio de Nahualá, departamento de Sololá
Flujograma del proceso de elaboración del tejido típico, corte ranta grande
Año: 2017



De acuerdo al flujograma anterior, se describir cada una de las actividades que el productor realiza, para la elaboración del tejido típico corte ranta grande, tal como:

- Preparación de materiales a utilizar: estos son todos aquellos productos que usualmente el tejedor utiliza para la elaboración de un tejido típico, corte ranta grande, tales como: hilos, agujas, cola, agua, bote para remojar el hilo, etc. y estos son comprados por el artesano en los municipios de Nahualá o Salcajá, por su bajo valor.
- Desvanar el hilo: se coloca el hilo en una herramienta llamada desvanador que puede ser de madera o metal.
- Mezclar cola con agua, remojar el hilo y asolearlo: al tener la mezcla de la cola blanca con agua se introduce el hilo y se remoja, luego se asolea para que se seque y pueda usarse.
- Undir el hilo y amarrarlo con la aviadura: consiste en enrollar ordenadamente en forma espiral el hilo en un instrumento llamado undidor, y luego amarrar los hilos a la aviadura para que no se enreden.
- Colocar la aviadura en el telar y amarrar los hilos: consiste en amarrar los hilos a la carretilla del telar.
- Empezar a tejer: se refiere a elaborar la tela, utilizando cañoncitos, lanzaderas y el peine, moviendo los pedales del telar de arriba hacia abajo y viceversa. Algunos artesanos utilizan parafina como lubricante para cuando hay nudos en la tela y estos pasen fácilmente por el peine.
- Cortar los cortes: al tener ya elaborada la tela, se procede a cortarla en piezas, de acuerdo a la medida que se desee.
- Bordar la ranta grande: es la unión de las piezas cortadas colocando sus bordes uno sobre otro y tejerlos con sedalina formando figuras y diseños deseados.
- Empaque de cortes ranta grande: se procede al empaque del producto terminado y estar listo para su venta o distribución.

Los instrumentos que utiliza el artesano en el proceso de tejeduría son:

- Lanzadera: es un instrumento elaborado de madera en forma de canoa. Se coloca hilo en medio, se lanza en medio de los hilos de lado a lado.
- Espotelas: sirve para introducir dentro de la canilla y así poder instruirla en la lanzadera.
- Un par de mestrias: son los que se colocan en el medio de la tela para separarla y para que no queden juntas las hebras.
- Timpial: es el que se coloca en el corte para estirarlo de esa manera facilitar el trabajo del tejido.
- Lanza: se coloca en el agujero del plegador para a la hora de apretarlo.
- Una bajarropa: es la que se utiliza para sostener los cortes en el plegador.
- Hilo: sirve para poder tejer el tejido típico, corte ranta grande, el cual puede ser de uno o varios colores.
- Aviadura: este instrumento sirve para abrir las hebras. Peine: El peine sirve para prensar el hilo echado por la lanzadera.
- Canías: son las que se utilizan para colocar los colores que queremos, las canillas pueden ser de tarro o de plástico.
- Lazos: son los que sirven para sostener algunas partes del telar.

3.1.6 Costos de la producción

Son todos aquellos gastos que se generan en el proceso de la producción de un bien o servicio. Estos se subdividen en: Costos directos o Variables, que son proporcionales a la producción, como materia prima, y los Costos indirectos, también llamados Fijos, que son independientes de la producción, como los impuestos que paga el lugar ó fabrica.

También los costos se pueden clasificar por la función en que se incurren, es decir:

- Costos de producción: son los costos que se generan en el proceso transformación de la materia prima en producto terminado.
- Costos de distribución: son los generados por llevar el producto o servicio hasta el consumidor final.
- Costos de administración: son los generados en las áreas administrativas de la empresa. Se denominan gastos.
- Costos de financiamiento: son los que se generan por el uso de recursos de capital.

Los elementos del costo son:

- Materiales

Es la materia prima utilizada para la producción de corte, en este caso el hilo.

- Mano de obra

Es el esfuerzo físico y mental que realiza el artesano para la fabricación del corte. En este caso no veremos costo de mano de obra, ya que la utilizada es familiar y no genera pago alguno.

- Costos indirectos de fabricación

Son todos aquellos gastos incurridos indirectamente en la producción, tales como por ejemplo el pasaje que el artesano paga para ir a comprar la materia prima.

De acuerdo al flujograma del proceso para la elaboración de tejidos típicos, corte ranta grande, el pequeño artesano no incluye dentro de sus costos mano de obra, a razón que este trabajo es realizado por el grupo familiar, quienes en conjunto, gozan de las ganancias obtenidas de dicho producto, mientras que el mediano artesano si la incluye, derivado a son quienes generan oportunidad de empleo en la población.

3.1.6.1 Hoja técnica del costo directo de producción

Se elabora con el objetivo de determinar el costo de la producción de un corte ranta grande, para saber si el artesano tiene un precio de venta justo por su producto y si está en la capacidad de competir en el mercado, al momento de tener que bajar su precio, derivado a la competencia.

Cuadro 17
Caserío Patzité, municipio de Nahualá, departamento de Sololá
Tejidos típicos
Hoja técnica del costo directo de producción
Corte ranta grande
Año: 2017

Descripción	Unidad de medida	Cantidad	Costo Unitario Q.	Costo según censo Q.
Pequeño artesano				
Materiales				116.00000
Hilo tinta	Libra	2.00	30.00	60.00000
Hilo sedalina	Cono	15.00	3.00	45.00000
Cola	Bote	0.50	20.00	10.00000
Agua	Litro	10.00	0.10	1.00000
Costos indirectos variables				1.03366
Pasaje para compra de materiales	Unidad	0.00135	25.00	0.03366
Empaque (Bolsa transparente)	Unidad	1.00	1.00	1.00000
Costo de un corte ranta grande				117.03
Mediano artesano				
Materiales				116.00000
Hilo tinta	Libra	2.00	30.00	60.00000
Hilo sedalina	Cono	15.00	3.00	45.00000
Cola	Bote	0.50	20.00	10.00000
Agua	Litro	10.00	0.10	1.00000
Mano de obra				50.00000
Tejido de tela	Unidad	1	30.00	30.00000
Bordado ranta grande	Unidad	1	20.00	20.00000
Costos indirectos variables				1.33445
Pasaje para compra de materiales	Unidad	0.01338	25.00	0.33445
Empaque (Bolsa transparente)	Unidad	1.00	1.00	1.00000
Costo de un corte ranta grande				167.33

Fuente: investigación de campo, segundo semestre 2017

El cuadro que antecede, muestra que para la elaboración del tejido típico corte ranta grande, los materiales que más costo generan a ambos productores, son el hilo tinta en un 51.26% y 35.86% respectivamente y el hilo sedalina un 38.45% y 26.89%; se determinó que el pequeño artesano solo utiliza mano de obra familiar para la producción del mismo y su inversión es de Q. 117.03, mientras que el mediano artesano si incluye mano de obra por la unidad producida y su costo es de Q. 167.33.

3.1.6.2 Costo directo de producción

Los costos directos de producción o variables son todos aquellos elementos que pueden asociarse proporcionalmente a la producción, como la materia prima utilizada para la producción de tejidos típicos, corte ranta grande.

Su objetivo principal es determinar el valor de la producción terminada y transformada y así dar a conocer los resultados obtenidos. En el Caserío se estableció el costo directo de producción, para el pequeño artesano, con el fin de dar a conocer los márgenes de utilidad con relación a la venta del tejido típico, corte ranta grande.

Cuadro 18
Caserío Patzité Tierra Fría, municipio de Nahualá, departamento de Sololá
Tejidos típicos
Costo directo de producción del corte ranta grande
Año: 2017
(cifras expresadas en quetzales)

Descripción	Pequeño artesano	Mediano artesano
Materiales	1,033,792.00	104,052.00
Hilo tinta	534,720.00	53,820.00
Hilo sedalina	401,040.00	40,365.00
Cola	89,120.00	8,970.00
Agua	8,912.00	897.00
Mano de obra	-	44,850.00
Tejido de tela	-	26,910.00
Bordado ranta grande	-	17,940.00
Costos indirectos variables	9,212.00	1,197.00
Pasaje para compra de materiales	300.00	300.00
Empaque (Bolsa transparente)	8,912.00	897.00
Costo directo de producción	1,043,004.00	150,099.00
Producción en unidades	8,912	897
Costo por unidad	117.03	167.33

Fuente: investigación de campo, segundo semestre 2017

Se puede observar que, la producción promedio anual del tejido típico, corte ranta grande, para el pequeño artesano es de 8,912 unidades, a un costo directo de producción de Q 1,043,004.00 y un costo por unidad de Q 117.03; para el mediano artesano es de 897 unidades, con un costo directo de producción de Q 150,099.00 y un costo por unidad de Q 167.33. Regularmente los productores compran los materiales en el municipio de Nahualá, por tal razón sus costos indirectos no son elevados.

CAPÍTULO IV

FINANCIAMIENTO

Se define financiamiento como el conjunto de recursos monetarios y de crédito que se destinará a una empresa, actividad, organización o individuo para que los mismos lleven a cabo una determinada actividad o concreten algún proyecto, siendo uno de los más habituales es para la apertura de un nuevo negocio.

4.1 ASPECTOS GENERALES DEL FINANCIAMIENTO

A continuación se detallan todos aquellos aspectos que deben de tomarse en cuenta para poder optar a un financiamiento.

4.1.1 Crédito

Es una operación financiera en la que se pone a la disposición de una determinada persona, una cantidad de dinero hasta un límite especificado y durante un período de tiempo determinado.

En un crédito la persona que lo recibe puede administrar ese dinero mediante la disposición o retiro del dinero y el ingreso o devolución del mismo, atendiendo a su necesidad en cada momento. De esta manera puede cancelar una parte o la totalidad de la deuda cuando crea conveniente, con la condición de que deberá pagar intereses.

Los créditos pueden clasificarse de acuerdo a:

- La garantía

La garantía constituye el soporte del crédito. Sirve como respaldo del cumplimiento por parte del deudor para con la institución bancaria y esta a su vez se subdivide en:

- ✓ Garantía fiduciaria
- ✓ Garantía hipotecaria
- ✓ Garantía prendaria
- ✓ Garantía con bono de prenda

- Según la modalidad de la entrega

Esta es la forma en que la institución financiera entrega al deudor el crédito concedido y puede ser:

- ✓ Crédito de entrega inmediata
- ✓ Crédito en cuenta corriente

- Por su plazo

Atendiendo al tipo de garantía que se presente y al análisis que la institución haga, así será el plazo en que se conceda el préstamo.

- ✓ Crédito a corto plazo, máximo un año
- ✓ Crédito a mediano plazo, menor de 5 años
- ✓ Crédito a largo plazo, mayor de 5 años

Existen otros tipos de crédito como: los reportos, las tarjetas de crédito y arrendamientos financieros.

4.1.2 Procedimientos para obtener crédito

Son todos aquellos pasos que se deben realizar para la obtención de un crédito, los cuales serán evaluados para su aprobación.

4.1.2.1 Requisitos a cumplir

Los requisitos pueden variar dependiendo de la institución a la cual se le solicite el crédito, en este caso únicamente detallaremos los que son para una persona individual o sea para un pequeño artesano.

- En el sistema bancario
 - ✓ DPI.
 - ✓ Recibo de agua, factura de luz o teléfono.
 - ✓ Carné del número de identificación tributaria.
 - ✓ Estado de cuenta de otros bancos (últimos 3 meses).
 - ✓ Documentos según garantía.

- ✓ Constancia de ingresos o de trabajo.
- ✓ Constancia de pago.
- ✓ Presupuesto de inversión.

- En otras instituciones

Se refiere a cooperativas de ahorro y préstamo y empresas dedicadas a dar créditos, solicitan obligatoriamente un fiador y sus requisitos son los siguientes para ambas personas:

- ✓ DPI.
- ✓ Recibo de agua, factura de luz o teléfono.
- ✓ Estado de cuenta de otros bancos (de los últimos 3 meses).
- ✓ Constancia de ingresos o de trabajo.
- ✓ Que la vivienda esté a nombre de alguno de los dos (deudor y fiador).

4.1.3 Condiciones de crédito

Las condiciones básicas para optar a un crédito son:

- ✓ Ser mayor de edad
- ✓ Tener capacidad de pago
- ✓ Estabilidad laboral

4.1.4 Marco legal aplicable

- Constitución Política de la República de Guatemala, artículos 132 y 133.
- Ley Orgánica del Banco de Guatemala, Decreto Número 16-2002 del Congreso de la República de Guatemala.
- Ley Monetaria, Decreto Número 17-2002 del Congreso de la República de Guatemala.
- Ley de Supervisión Financiera, Decreto Número 18-2002 del Congreso de la República de Guatemala.
- Ley de Bancos y Grupos Financieros, Decreto Número 19-2002 del Congreso de la República de Guatemala.

- Decreto Número 26-2008 del Congreso de la República de Guatemala (Fijación de dibujos principales y color dominante de los billetes de doscientos, de quinientos y de un mil quetzales).
- Ley de Especies Monetarias Conmemorativas, Acuerdo Número 32-2008 del Congreso de la República de Guatemala.
- Ley de Sociedades Financieras Privadas, Decreto Ley 208 del Congreso de la República de Guatemala.
- Ley de Bancos de Ahorro y Préstamo para la Vivienda Familiar, Decreto Número 541 del Congreso de la República de Guatemala.
- Ley de Almacenes Generales de Depósito, Decreto Número 1746 del Congreso de la República de Guatemala.
- Ley de Libre Negociación de Divisas, Decreto Número 94-2000 del Congreso de la República de Guatemala.
- Ley Contra el Lavado de Dinero u Otros Activos, Decreto Número 67-2001 del Congreso de la República de Guatemala.
- Ley para Prevenir y Reprimir el Financiamiento del Terrorismo, Decreto Número 58-2005 del Congreso de la República de Guatemala.
- Ley de la Actividad Aseguradora, Decreto Número 25-2010 del Congreso de la República de Guatemala.
- Ley de Garantías Mobiliarias, Decreto Número 51-2007 del Congreso de la República de Guatemala.
- Ley del Secreto Bancario, Decreto Número 37-2016 del Congreso de la República de Guatemala.
- Ley de Mercado de Valores y Mercancías, Decreto Número 34-96 del Congreso de la República de Guatemala.
- Ley Orgánica del Instituto de Fomento Municipal, Decreto Número 1132 del Congreso de la República de Guatemala.
- Ley Orgánica del Instituto de Fomento de Hipotecas Aseguradas, Decreto Número 1448 del Congreso de la República de Guatemala.

- Ley General de Cooperativas, Decreto Número 82-78 del Congreso de la República de Guatemala.
- Resolución JM-93-2005 Reglamento para la administración del riesgo crediticio
- Otras leyes civiles.

4.1.5 Caracterización del financiamiento

De acuerdo a la investigación de tipo cuantitativa y descriptiva, realizada en el Caserío Patzité Tierra Fría, municipio de Nahualá, departamento de Sololá, para poderla desarrollar se aplicó a la población un cuestionario estructurado mediante la técnica de la encuesta, donde el resultado fue que la totalidad de la población artesanal no acude a financiamientos en ninguna institución para realizar sus productos.

4.1.5.1 Financiamiento otorgado

No existen financiamientos otorgados a los artesanos del Caserío, ya que ellos mismos financian su propio producto.

4.1.5.2 Destino del financiamiento otorgado

Cuando los pobladores del Caserío acuden a la solicitud de un financiamiento, este regularmente es destinado para:

- ✓ Construcción de vivienda
- ✓ Compra de terrenos
- ✓ Pago de deudas
- ✓ Compra de bienes no duraderos
- ✓ Salud
- ✓ Consumos básicos

4.2 FINANCIAMIENTO TEJIDO TÍPICO, CORTE RANTA GRANDE

En nuestro país las instituciones financieras tienen la disposición de otorgar créditos a todo aquel artesano que aboque a ellos, con el fin de poder destacar la importancia del producto elaborado. Al momento de solicitar un crédito es importante evaluar en que se invertirá el préstamo y la capacidad de pago que se pueda tener.

4.2.1 Fuentes de financiamiento

Se refiere al origen de los recursos o ingresos económicos que el artesano obtiene y con los cuales espera poder cubrir la producción. Estas fuentes de financiamiento pueden el artesano las podrá obtener de manera interna y externa.

4.2.1.1 Recursos propios - interna

Son todos aquellos recursos económicos que el artesano invierte en la producción de su producto, que en este caso es el corte de ranta grande y del cual desea obtener una rentabilidad.

En la mayoría de los artesanos del Caserío, la principal fuente de capital proviene de ahorros y otras formas de recursos personales, que les son suficientes para poder realizar su producción, es decir ellos administran su propio recurso.

4.2.1.2 Recursos ajenos - externa

Son todos aquellos recursos que provienen de personas, empresas o instituciones ajenas a la institución que las recibe, los cuales deberán ser cancelados en el tiempo convenido más intereses generados. Los artesanos del Caserío no tienen ninguna necesidad de acudir a ellos, ya que son suficientemente capaces de cubrir el costo de su producción.

A continuación se presenta un cuadro con las fuentes de financiamiento que los pequeños artesanos utilizan.

Cuadro 19
Caserío Patzité Tierra Fría, municipio de Nahualá, departamento de Sololá
Fuentes de financiamiento de la producción artesanal
Año 2017
(Cifras en quetzales)

Empresa/Producto	Fuentes internas		Total financiamiento
	Pequeño artesano	Mediano artesano	
Tejido típico			
Corte ranta grande			
Recursos propios	821,488.64	118,880.34	940,368.97
Ahorros	224,061.37	32,424.66	256,486.03
Total	1,045,550.00	151,305.00	1,196,855.00

Fuente: investigación de campo EPS, segundo semestre 2017

Cuadro 20
Caserío Patzité Tierra Fría, municipio de Nahualá, departamento de Sololá
Financiamiento de la producción artesanal
Año 2017
(Cifras en quetzales)

Empresa/Producto	Fuentes internas		Total Financiamiento
	Pequeño artesano	Mediano artesano	
Tejidos típicos			
Corte ranta grande			
Materiales	1,033,792.00	104,052.00	1,137,844.00
Mano de obra	-	44,850.00	44,850.00
Costos indirectos variables	9,212.00	1,197.00	10,409.00
Gastos fijos de producción	2,546.00	1,206.00	3,752.00
Total	1,045,550.00	151,305.00	1,196,855.00

Fuente: investigación de campo EPS, segundo semestre 2017

De acuerdo a la investigación se determinó que el financiamiento de pequeños y medianos artesanos, en su totalidad proviene de fuentes internas para la adquisición de los materiales, costos indirectos variables y gastos fijos. Las principales fuentes de financiamiento son de recursos propios, obtenidos en las producciones anteriores y ahorros.

4.2.1.3 Limitaciones del financiamiento

Las principales causas por las cuales los artesanos del Caserío Patzité Tierra Fría, no puedan obtener un financiamiento son:

- ✓ Accesos reducidos para la obtención de créditos
- ✓ Altas tasas de intereses
- ✓ Tener mala referencia crediticia
- ✓ La falta de conocimiento para la estimación de costos y precio de venta, por lo tanto no poder demostrar la rentabilidad de su negocio.

4.2.1.4 Asistencia técnica

Los artesanos del Caserío no cuentan una asistencia técnica, ya que su conocimiento ha sido heredado, transmitido de generación en generación, y esto se ha constituido en un impedimento para la obtención de una mejor rentabilidad.

Los factores esenciales para el desarrollo económico del artesano son un financiamiento y una capacitación recibida, esto le daría como resultado un negocio altamente rentable.

CAPÍTULO V

RENTABILIDAD TEJIDO TÍPICO, CORTE RANTA GRANDE

Su objetivo es saber la obtención de beneficio de la producción de Corte Ranta Grande, después de haber invertido un capital, ya sea en la actividad agrícola, pecuario o artesanal.

5.1 ESTADO DE RESULTADOS

Es una herramienta de gestión que ayuda a tener una visión de la situación financiera de la empresa, los recursos con que cuenta, los resultados obtenidos, los ingresos y salidas de efectivo que se han presentado, la rentabilidad generada, entre otros aspectos de gran relevancia para la operación y administración de la organización.

Cuadro 21
Caserío Patzité Tierra Fría, municipio de Nahualá, departamento de Sololá
Producción artesanal - tejidos típicos
Estado de resultados
Del 01 de enero al 31 de diciembre 2017
(Cifras expresadas en quetzales)

Descripción	Pequeño artesano	Mediano artesano
Ventas	4,456,000.00	448,500.00
Corte ranta grande	4,456,000.00	448,500.00
(-) Costo directo de producción	1,043,004.00	150,099.00
Corte ranta grande	1,043,004.00	150,099.00
Ganancia marginal	3,412,996.00	298,401.00
(-) Costos y gastos fijos	2,546.00	1,206.00
Corte ranta grande	2,546.00	1,206.00
Ganancia neta	3,410,450.00	297,195.00
Rentabilidad		
Ganancia neta/ ventas netas	0.77	0.66
Ganancia neta/ costos más gastos	3.26	1.96

Fuente: investigación de campo, segundo semestre 2017.

De acuerdo con los resultados obtenidos se puede observar que los pequeños artesanos son los que obtienen un margen mayor de ganancia, a razón de que no contratan mano de obra, trabajan en sus casas, por lo consiguiente sus costos son más bajos, sin embargo el tiempo de producción es más extenso. El mediano artesano genera un ganancia del 66% sobre las ventas realizadas y por cada quetzal invertido, recupera Q 1.96, lo que significa que su negocio también es rentable.

5.2 INDICADORES ARTESANALES

Los indicadores ayudan a medir los resultados de uso de los diferentes elementos de la producción, dependiendo a la actividad productiva que estemos trabajemos, en este caso se presentan los indicadores artesanales, por lo que a continuación se da un breve concepto de cada uno.

Cabe mencionar que únicamente se analizó la producción de los pequeños artesanos, por tal razón, en los siguientes indicadores que se detallan se hace referencia a ellos.

1. Indicadores artesanales

Miden el rendimiento o la participación de cada uno de los elementos que intervienen en el proceso productivo. Como:

- ✓ la materia prima o materiales
- ✓ Mano de obra
- ✓ Costos indirectos variables

5.2.1 Producción física

Mide los resultados del uso de los diferentes elementos de la producción en función de las unidades (cantidad de insumos, mano de obra y costos indirectos variables).

Fórmula:
$$\frac{\text{Materiales}}{\text{Unidades Producidas}}$$

$$\bullet \frac{\text{Hilo tinta}}{\text{Unidades Producidas}} = \frac{17,824}{8,912} = 2$$

Del Hilo tinta se utiliza 2 libras por cada tejido típico, corte ranta grande fabricado.

$$\bullet \frac{\text{Hilo sedalina}}{\text{Unidades Producidas}} = \frac{133,680}{8,912} = 15$$

Del Hilo sedalina se utiliza 15 conos, por cada tejido típico, corte ranta grande fabricado.

- $$\frac{\text{Cola}}{\text{Unidades Producidas}} = \frac{4,456}{8,912} = 0.50$$

De la Cola se utiliza 0.50 del bote, para la fabricación del tejido típico, corte ranta grande.

- $$\frac{\text{Agua}}{\text{Unidades Producidas}} = \frac{89,120}{8,912} = 10$$

De Agua se utiliza 10 litros de agua por cada tejido típico, corte ranta grande, fabricado.

- $$\frac{\text{Pasaje}}{\text{Unidades Producidas}} = \frac{12}{8,912} = 0.001346$$

Para la fabricación del tejido típico, corte ranta grande se utiliza 0.001346 de pasaje.

- $$\frac{\text{Empaque}}{\text{Unidades Producidas}} = \frac{8,912}{8,912} = 1$$

Por cada tejido típico, corte ranta grande fabricado se utiliza 1 empaque.

5.2.2 Producción monetaria

Mide la productividad en unidades monetarias específicamente en quetzales, en función de ingresos, costos y gastos.

Fórmula:
$$\frac{\text{Materiales}}{\text{Costo directo de producción}} = \frac{Q 1,033,792}{Q 1,043,004} = Q. 0.99$$

Cada quetzal del costo directo de producción, se invierte en materia prima Q 0.99

- $$\frac{\text{Costos indirectos variables}}{\text{Costo directo de producción}} = \frac{Q 9,212}{Q 1,043,004} = Q. 0.01$$

Por cada quetzal de costo directo de producción, se invierte en costo indirecto variables Q 0.01

5.2.3 Producción de factores

Manifiesta la relación entre la producción física y la producción monetaria.

$$\text{Fórmula: } \frac{\text{Materiales}}{\text{Unidades producidas}} = \frac{\text{Q } 1,033,792}{8,912} = \text{Q } 116.00$$

Cada corte ranta grande con figuras utiliza Q 116.00 de materiales

- $\frac{\text{Costos indirectos variables}}{\text{Unidades producidas}} = \frac{\text{Q } 9,212}{8,912} = \text{Q } 1.03$

Cada corte ranta grande utiliza Q 1.03 de costo indirecto variable

5.3 INDICADORES FINANCIEROS

Son técnicas que se emplean para analizar la situación financiera de la productividad, siendo el insumo principal los estados financieros, el estado de situación financiera, estado de resultados, flujo de efectivo, costo directo de producción, etc.

De acuerdo a los datos obtenidos en la investigación de campo en el Caserío Patzité Tierra Fría, municipio de Nahualá, departamento de Sololá, en el Estado de Resultados se puede determinar lo siguiente:

- **Análisis de la rentabilidad**

Se mide el rendimiento obtenido, por cada quetzal de venta efectuada

Ventas netas

Pequeño artesano Q 4,456,000

Costos directo de producción

Pequeño artesano Q 1,043,004

Ganancia obtenida

Pequeño artesano Q 3,410,450

Fórmula:

$$\frac{\text{Ganancia neta}}{\text{Ventas netas}} = \frac{\text{Q 3,410,450}}{\text{Q 4,456,000}} = \text{Q 0.77}$$

Significa que el pequeño artesano obtiene Q 0.77 por cada Q 1.00 de venta.

$$\frac{\text{Ganancia neta}}{\text{Costos + gastos}} = \frac{\text{Q 3,410,450}}{\text{Q 1,045,550}} = \text{Q 3.26}$$

Significa que por cada quetzal invertido el pequeño artesano obtiene de Q 3.26.

CONCLUSIONES

Como resultado de la investigación de campo realizada, en el Caserío Patzité Tierra Fría, del municipio de Nahualá, departamento de Sololá, sobre el tema: COSTO, FINANCIAMIENTO Y RENTABILIDAD DE UNIDADES ARTESANALES (TEJIDOS TÍPICOS, CORTE RANTA GRANDE), durante el mes de octubre 2017, se llegó a las siguientes conclusiones:

1. Los recursos naturales del Caserío Patzité Tierra Fría se encuentran seriamente afectados, a consecuencia de la mala utilización por parte de los pobladores. Los ríos se mantienen con una constante contaminación por la basura y desechos sólidos existentes en el área, la cobertura boscosa ha disminuido por la tala inmoderada y la ausencia de programas de reforestación y de manejo sostenible de los recursos forestales.
2. A pesar de la difícil situación financiera que nuestro país atraviesa, los artesanos del Caserío Patzité Tierra Fría, son capaces de financiar su producción con sus recursos propios.
3. En Caserío Patzité Tierra Fría los artesanos no están organizados en Comités, Cooperativas u otra organización que les brinde apoyo para su desarrollo y tecnificación, por medio de programas de capacitación, ya que en la actualidad aún utilizan herramienta hechiza y rudimentaria.
4. La producción del Corte Ranta Grande, es realizada por el grupo familiar, lo que limita la generación de oportunidades de empleo dentro del Caserío. Por la inexistencia de control del costo de producción, no se le asigna valor a la mano de obra del núcleo familiar, siendo el jefe de hogar, el único que percibe remuneración económica, situación que motiva al resto de los parientes a emigrar en búsqueda de sus propios ingresos.

RECOMENDACIONES

De acuerdo a las conclusiones establecidas, se hacen las siguientes recomendaciones:

1. Que los miembros del COCODE y COMUDE promuevan programas de educación ambiental, incentivando a la población a tener un Caserío limpio, enseñándoles la manera correcta de colocar la basura y desechos sólidos. Así también un programa para impulsar la reforestación y protección de los bosques.
2. Que las instituciones bancarias, asociaciones y cooperativas, divulguen las fuentes de financiamiento que poseen y están establecidas en el Caserío Patzité Tierra Fria, para que los artesanos utilicen dicho servicio en el desarrollo de sus actividades productivas y puedan aumentar los volúmenes de producción y dar oportunidad de empleo.
3. Que las autoridades Municipales, apoyen al artesano del Caserío Patzité Tierra Fria, con capacitaciones y promociones de sus productos y les incentiven a formar organizaciones para su protección y comercialización local e internacional.
4. Que el COCODE, solicite a las autoridades de la Municipalidad de Nahualá, apoyo para que se les brinde capacitación técnica financiera, para los artesanos del Caserío Patzité Tierra Fría, para que controlen sus costos y aprendan a asignarles valor a cada proceso que realizan y puedan aprovechar los beneficios establecidos en el Decreto número 20-2018, Ley de Fortalecimiento al Emprendimiento.

BIBLIOGRAFÍA

- Aguilar Catalán, J. A. (2006). Método para la Investigación del Diagnóstico Socioeconómico. Guatemala: Praxis/División Editorial.
- Asamblea Nacional Constituyente. (1985). Constitución Política de la República de Guatemala. Guatemala.
- C. d.-C. (2017). Memoria de Labores. Sololá: Centro de Atención Permanente.
- Casia, M. (Séptima Edición). Guía para la Preparación y Evaluación de Proyectos, con un Enfoque Administrativo. Guatemala, Guatemala: Corporación JASD.
- Casia, M. (2015). Guía para la preparación y evaluación de proyectos con un enfoque administrativo. Guatemala: D'PAPEL, CIA, LTDA.
- Comisión Económica para América Latina y el Caribe -CEPAL-. (OCTUBRE de 2017). CEPAL. Obtenido de www.cepal.org
- Coj Guarchaj, D. (17 de Octubre de 2017). Entrevista: Agua potable y nacimientos. (E. M. Monroy Sandoval, & J. G. Mayorga Gómez, Entrevistadores)
- Congreso de la República de Guatemala. (1961). Código de Trabajo. Decreto Número 1441. Guatemala, Guatemala.
- Congreso de la República de Guatemala. (1970). Código de Comercio. Decreto Número 2-70. Guatemala, Guatemala.
- Consejo Municipal de Desarrollo del Municipio de Nahualá, S. d. (2010). Plan de Desarrollo Municipal Nahualá, Sololá. Guatemala: Municipalidad de Nahualá.
- Gall, F. (1978). Diccionario Geográfico Nacional. Guatemala: Instituto Geográfico Nacional -IGN-.
- Guadalupe A. Ochoa Setzer (2012). Administración Financiera, correlacionada con las NIF.

I. G.-I. Mapa de Nahualá y Caserío Patzité Tierra Fría. Instituto Geográfico Nacional - IGN-, Guatemala.

I. N.-I. (2003). IV Censo Nacional Agropecuario. Guatemala: Instituto Nacional de Estadística -INE-.

Instituto Nacional de Estadística -INE-. (2002). XI Censo Nacional de Población y VI de Habitación. Guatemala: Instituto Nacional de Estadística.

Mejicanos Arce, J. J. (2017). Apuntes sobre el tema de riesgo. Guatemala: Facultad de Ciencias Económicas, Universidad de San Carlos Guatemala.

Ministerio de Salud Pública y Asistencia Social. (2009). Unidad de los Pueblos Indígenas e Interculturalidad. Acuerdo Ministerial No. 1632-2009. Guatemala, Guatemala.

Ministerio de Trabajo y Previsión Social. (2016). Salarios Mínimos para Actividades Agrícolas, No Agrícolas y de Actividad Exportadora y de Maquila. Acuerdo Gubernativo No. 288-2016. Guatemala, Guatemala.

O. d. (2017). Estructura Organizacional. Sololá: Municipalidad de Nahualá.

Secretaría General de Planificación -SEGEPLAN-. (2002). Mapas de Pobreza. Guatemala: SEGEPLAN.

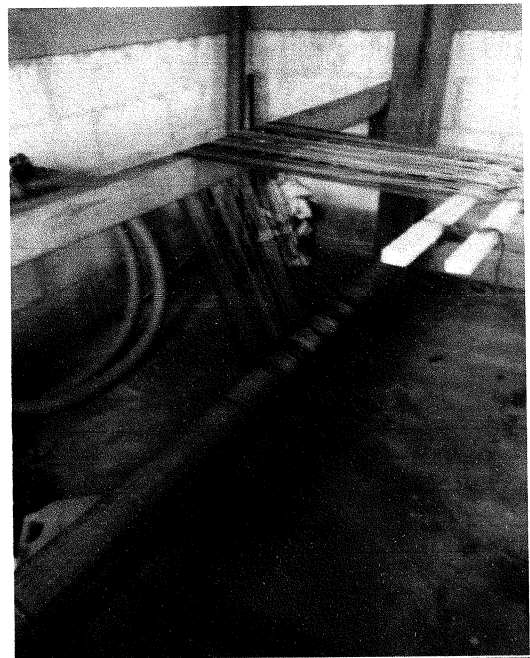
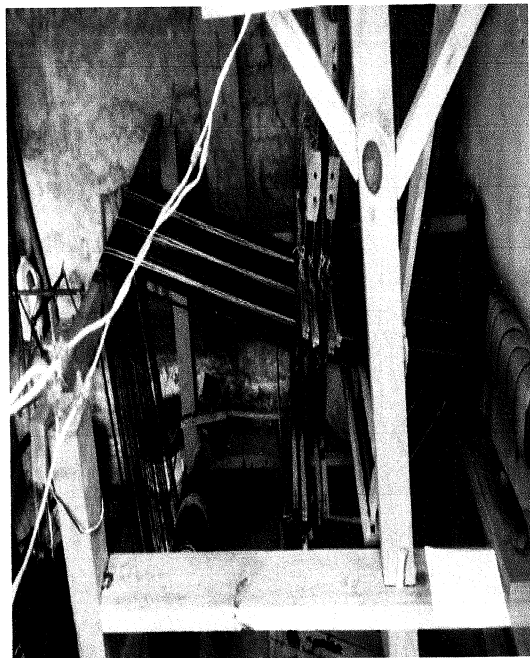
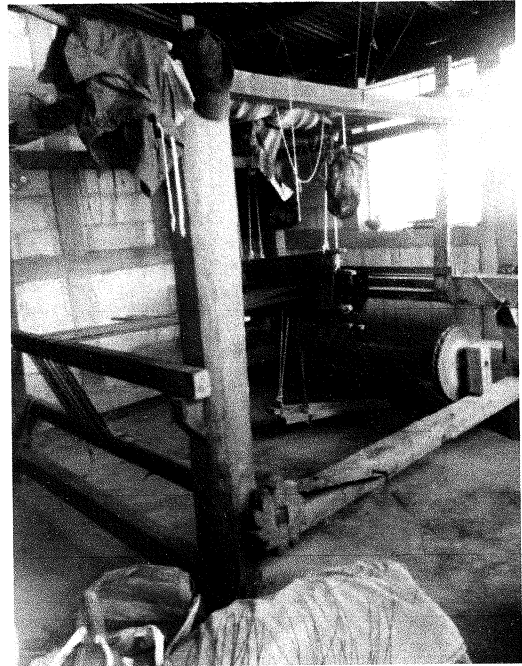
Tahay, C., Guarchiac, B., Coj, C., Ajqui, X., & Guarchaj, T. (2011). La Historia de Patzité. Sololá.

Tambriz Tambriz, M. (Octubre de 2017). Proyectos Sociales. (F. Mendoza, Entrevistador)

Tambriz, M. (octubre de 2017). Organizaciones. (M. Soto, Entrevistador)

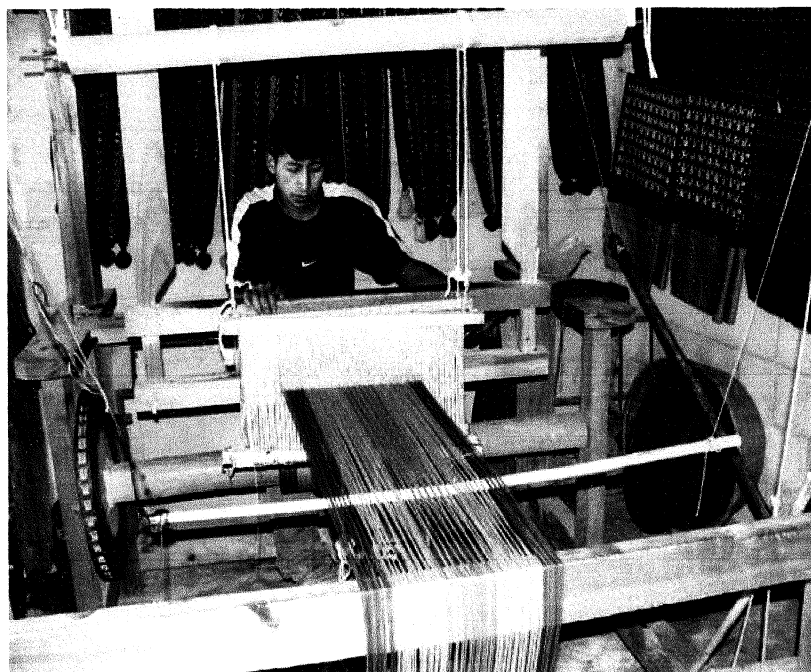
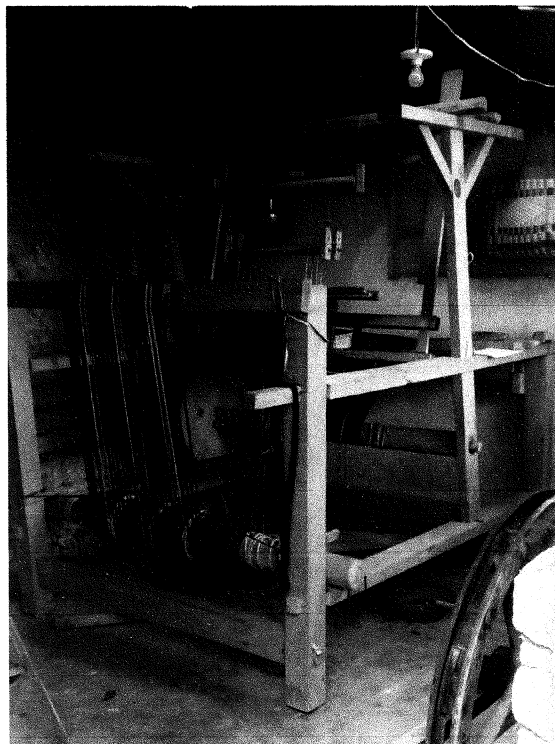
ANEXOS

Anexo I
Caserío Patzité Tierra Fría, municipio de Nahualá, departamento de Sololá
Producción pequeño artesano – Tejidos típicos
Telar de pie
Año: 2017



Continúa en la página siguiente ...

... Viene de la página anterior



Fuente: investigación de campo EPS, segundo semestre 2017.

Anexo II
Caserío Patzité Tierra Fría, municipio de Nahualá, departamento de Sololá
Producción pequeño artesano – Tejidos típicos
Corte ranta grande
Año: 2017

