

ALDEA OBRAJUELO  
MUNICIPIO DE AGUA BLANCA  
DEPARTAMENTO DE JUTIAPA

“COSTOS, FINANCIAMIENTO Y RENTABILIDAD DE UNIDADES  
AGRÍCOLAS”  
(PRODUCCIÓN DE MAÍZ)

MELINA ROSEMARY MOTA LÓPEZ

TEMA GENERAL

“CARACTERIZACIÓN SOCIOECONÓMICA AMBIENTAL Y PROYECTOS  
COMUNITARIOS RURALES SOSTENIBLES”

ALDEA OBRAJUELO  
MUNICIPIO DE AGUA BLANCA  
DEPARTAMENTO DE JUTIAPA

TEMA INDIVIDUAL

“COSTOS, FINANCIAMIENTO Y RENTABILIDAD DE UNIDADES GRÍCOLAS”  
(PRODUCCIÓN DE MAÍZ)

FACULTAD DE CIENCIAS ECONÓMICAS  
UNIVERSIDAD DE SAN CARLOS DE GUATEMALA  
2021

2021

(c)

FACULTAD DE CIENCIAS ECONÓMICAS  
EJERCICIO PROFESIONAL SUPERVISADO  
UNIVERSIDAD DE SAN CARLOS DE GUATEMALA

ALDEA OBRAJUELO  
MUNICIPIO DE AGUA BLANCA  
DEPARTAMENTO DE JUTIAPA  
VOLUMEN

2-83-15-CPA-2020

Impreso en Guatemala, C.A.

UNIVERSIDAD DE SAN CARLOS DE GUATEMALA  
FACULTAD DE CIENCIAS ECONÓMICAS

“COSTOS, FINANCIAMIENTO Y RENTABILIDAD DE UNIDADES AGRÍCOLAS”  
(PRODUCCIÓN DE MAÍZ)

ALDEA OBRAJUELO  
MUNICIPIO DE AGUA BLANCA  
DEPARTAMENTO DE JUTIAPA

INFORME INDIVIDUAL

Presentado a la Honorable Junta Directiva y al

Comité Director

del

Ejercicio Profesional Supervisado de  
la Facultad de Ciencias Económicas

por

MELINA ROSEMARY MOTA LÓPEZ

previo a conferírsele el título

de

CONTADORA PÚBLICA Y AUDITORA

en el Grado Académico de

LICENCIADA

Guatemala, mayo 2021

# ÍNDICE GENERAL

	<b>Página</b>
<b>INTRODUCCIÓN</b>	<b>i</b>
<b>CAPÍTULO I</b>	
<b>CONTEXTO TERRITORIAL</b>	
<b>1.1 MUNICIPIO DE AGUA BLANCA</b>	<b>1</b>
1.1.1 Antecedentes históricos	1
1.1.2 Localización y extensión	2
1.1.3 División política y administrativa	4
1.1.4 Clima	7
1.1.5 Población	7
1.1.6 Remesas familiares	10
<b>1.2 ALDEA OBRAJUELO</b>	<b>10</b>
1.2.1 Antecedentes históricos	10
1.2.2 Localización y extensión	11
1.2.3 División política y administrativa	13
1.2.4 Clima	14
1.2.5 Población	14
1.2.6 Migración	21
1.2.7 Ecosistema	22
1.2.7.1 Agua	23
1.2.7.2 Bosque	23
1.2.7.3 Suelos	23
1.2.7.4 Flora y fauna	23
1.2.7.5 Orografía	24
1.2.7.6 Áreas protegidas	24
<b>1.3 ÁMBITO SOCIAL ALDEA OBRAJUELO</b>	<b>25</b>
1.3.1 Organizaciones	25
1.3.1.1 Sociales	25
1.3.1.2 Ambientales	25
1.3.1.3 Culturales	25
1.3.1.4 Deportivas	26
<b>1.4 SERVICIOS BÁSICOS Y SU INFRAESTRUCTURA</b>	<b>26</b>
1.4.1 Educación	26
1.4.2 Salud	29
1.4.3 Agua	31
1.4.4 Drenajes	33
1.4.5 Energía eléctrica domiciliar y alumbrado público	33

1.4.6	Letrinas y otros servicios sanitarios	33
1.4.7	Sistema de recolección y de tratamiento de desechos sólidos	34
1.4.8	Cementerios	35
1.4.9	Sistema de tratamiento de aguas servidas	35
<b>1.5</b>	<b>ENTIDADES DE APOYO</b>	<b>35</b>
1.5.1	Estatales	35
1.5.2	Privadas	36

## **CAPÍTULO II CARACTERIZACIÓN DE LA PRODUCCIÓN ALDEA OBRAJUELO**

<b>2.1</b>	<b>ACTIVIDADES PRODUCTIVAS</b>	<b>37</b>
2.1.1	Agrícola	38
2.1.2	Pecuaría	39
2.1.3	Artisanal	41
2.1.4	Comercio y servicios	42

## **CAPÍTULO III COSTOS PRODUCCIÓN DE MAÍZ**

<b>3.1</b>	<b>MAÍZ</b>	<b>45</b>
3.1.1	Identificación del maíz	45
3.1.2	Niveles tecnológicos	46
3.2.3	Superficie, volumen y valor de la producción de maíz	46
3.2.4	Destino de la producción	47
3.2.5	Flujograma del proceso productivo	47
3.2.6	Costo directo de producción	49
3.2.6.1	Hoja técnica del costo directo de producción	49
3.2.6.2	Estado de costo directo de producción	51

## **CAPÍTULO IV FINANCIAMIENTO**

<b>4.1</b>	<b>ASPECTOS GENERALES DEL FINANCIAMIENTO</b>	<b>53</b>
4.1.1	Crédito	53
4.1.2	Procedimientos para obtener créditos	54
4.1.2.1	Requisitos a cumplir	54
4.1.3	Condiciones del crédito	55
4.1.4	Marco legal aplicable	55
4.1.5	Caracterización del financiamiento	57

4.1.5.1	Financiamiento otorgado	57
4.1.5.2	Destino del financiamiento otorgado	57
<b>4.2</b>	<b>FINANCIAMIENTO PRODUCCIÓN DE MAÍZ</b>	<b>57</b>
4.2.1	Fuentes de financiamiento	57
4.2.1.1	Recursos propios	58
4.2.1.2	Recursos ajenos	58
4.2.1.3	Limitaciones del financiamiento	59
4.2.1.4	Asistencia técnica	59

## **CAPÍTULO V**

### **RENTABILIDAD PRODUCCIÓN DE MAÍZ**

<b>5.1</b>	<b>ESTADO DE RESULTADOS</b>	<b>60</b>
<b>5.2</b>	<b>INDICADORES AGRÍCOLAS</b>	<b>61</b>
5.2.1	Producción física	61
5.2.2	Producción monetaria	63
5.2.3	Producción de factores	64
<b>5.3</b>	<b>INDICADORES FINANCIEROS</b>	<b>66</b>
	<b>CONCLUSIONES</b>	<b>67</b>
	<b>RECOMENDACIONES</b>	<b>68</b>
	<b>REFERENCIAS BIBLIOGRÁFICAS</b>	<b>70</b>
	<b>BIBLIOGRAFÍA</b>	<b>71</b>

## ÍNDICE DE CUADROS

<b>No.</b>	<b>Descripción</b>	<b>Página</b>
1	Municipio de Agua Blanca, departamento de Jutiapa. Centros poblados por categoría. Años: 2002, 2018 y 2019.	5
2	Municipio de Agua Blanca, departamento de Jutiapa. Población por sexo, área geográfica, etnia y edad. Años: 2002, 2018 y 2019.	8
3	Municipio de Agua Blanca, departamento de Jutiapa. Densidad poblacional. Años 2002, 2018 y 2019.	9
4	Aldea Obrajuelo, municipio de Agua Blanca, departamento de Jutiapa. Población total y número de hogares. Años: 2002, 2018 y 2019.	14
5	Aldea Obrajuelo, municipio de Agua Blanca, departamento de Jutiapa. Población por sexo, grupo étnico y edad. Años 2002, 2018 y 2019.	15
6	Aldea Obrajuelo, municipio de Agua Blanca, departamento de Jutiapa. Población económicamente activa por sexo. Años 2002,2018 y 2019.	16
7	Aldea Obrajuelo, municipio de Agua Blanca, departamento de Jutiapa. Población económicamente activa por actividad económica. Años 2002, 2018 y 2019.	16
8	Aldea Obrajuelo, municipio de Agua Blanca, departamento de Jutiapa. Densidad poblacional. Años 2002, 2018, 2019.	17
9	Aldea Obrajuelo, municipio de Agua Blanca, departamento de Jutiapa. Análisis de vivienda. Año 2002,2018 y 2019.	18
10	Aldea Obrajuelo, municipio de Agua Blanca, departamento de Jutiapa. Niveles de ingresos mensuales por hogar. Año 2019.	19
11	Aldea Obrajuelo, municipio de Agua Blanca, departamento de Jutiapa. Migración. Año 2019.	22
12	Aldea Obrajuelo, municipio de Agua Blanca, departamento de Jutiapa. Tasa bruta y neta de cobertura educativa. Año 2019.	26

13	Aldea Obrajuelo, municipio de Agua Blanca, departamento de Jutiapa. Tasa de deserción, repitencia y promoción. Año 2019.	27
14	Aldea Obrajuelo, municipio de Agua Blanca, departamento de Jutiapa. Personal docente por nivel educativo. Año 2019.	28
15	Aldea Obrajuelo, municipio de Agua Blanca, departamento de Jutiapa. Analfabetismo. Años 2002, 2018 y 2019.	29
16	Aldea Obrajuelo, municipio de Agua Blanca, departamento de Jutiapa. Morbilidad general e infantil por causa. Año 2019.	30
17	Aldea Obrajuelo, municipio de Agua Blanca, departamento de Jutiapa. Mortalidad por causa de muerte. Año 2019.	31
18	Aldea Obrajuelo, municipio de Agua Blanca, departamento de Jutiapa. Fuentes de abastecimiento de agua. Año 2002, 2018 y 2019.	32
19	Aldea Obrajuelo, municipio de Agua Blanca, departamento de Jutiapa. Servicio de letrina y otros servicios sanitarios. Año: 2002, 2018 y 2019.	34
20	Aldea Obrajuelo, municipio de Agua Blanca, departamento de Jutiapa. Forma de eliminar la basura. Año 2002, 2018 y 2019.	35
21	Aldea Obrajuelo, municipio de Agua Blanca, departamento de Jutiapa. Resumen de actividades productivas. Año 2019.	37
22	Aldea Obrajuelo, municipio de Agua Blanca, departamento de Jutiapa. Producción agrícola. Superficie, volumen y valor de la producción. Año 2019.	38
23	Aldea Obrajuelo, municipio de Agua Blanca, departamento de Jutiapa. Producción pecuaria. Volumen y valor de la producción por estrato de producto. Año 2019.	39
24	Aldea Obrajuelo, municipio de Agua Blanca, departamento de Jutiapa. Producción artesanal. Volumen y valor de la producción. Año 2019.	41
25	Aldea Obrajuelo, municipio de Agua Blanca, departamento de Jutiapa. Comercio. Año 2019.	43

26	Aldea Obrajuelo, municipio de Agua Blanca, departamento de Jutiapa. Servicios. Año 2019.	44
27	Aldea Obrajuelo, municipio de Agua Blanca, departamento de Jutiapa. Producción agrícola. Superficie, volumen y valor de la producción de maíz. Año 2019.	47
28	Aldea Obrajuelo, municipio de Agua Blanca, departamento de Jutiapa. Producción agrícola /microfinca. Hoja técnica del costo directo de producción de un quintal de maíz. Año 2019. (cifras en quetzales)	49
29	Aldea Obrajuelo, municipio de Agua Blanca, departamento de Jutiapa. Producción agrícola / subfamiliar. Hoja técnica del costo directo de producción de un quintal de maíz. Año 2019. (cifras en quetzales)	50
30	Aldea Obrajuelo, municipio de Agua Blanca, departamento de Jutiapa. Producción agrícola. Costo directo de producción de maíz por tamaño de finca y producto. Del 01 de enero al 31 de diciembre 2019. (cifras en quetzales).	52
31	Aldea Obrajuelo, municipio de Agua Blanca, departamento de Jutiapa. Producción agrícola. Financiamiento por tamaño de finca. Año 2019. (cifras en quetzales)	58
32	Aldea Obrajuelo, municipio de Agua Blanca, departamento de Jutiapa. Producción agrícola. Estado de resultados por tamaño de finca y producto. Del 01 de enero al 31 de diciembre de 2019. (cifras en quetzales)	60

## ÍNDICE DE GRÁFICAS

<b>No.</b>	<b>Descripción</b>	<b>Página</b>
1	Municipio de Agua Blanca, departamento de Jutiapa. Organigrama municipal. Año 2019.	6
2	Aldea Obrajuelo, municipio de Agua Blanca, departamento de Jutiapa. Organigrama del Consejo Comunitario de Desarrollo. Año 2019.	13
3	Aldea Obrajuelo, municipio de Agua Blanca, departamento de Jutiapa. Producción agrícola. Flujograma de proceso productivo. Año 2019.	48

## ÍNDICE DE MAPAS

<b>No.</b>	<b>Descripción</b>	<b>Página</b>
1	Municipio de Agua Blanca, departamento de Jutiapa. Localización geográfica. Año:2019.	3
2	Aldea Obrajuelo, municipio de Agua Blanca, departamento de Jutiapa. Localización geográfica. Año 2019.	12

## INTRODUCCIÓN

La Facultad de Ciencias Económicas de la Universidad de San Carlos de Guatemala, ha establecido como método de graduación el Ejercicio Profesional Supervisado -EPS- para obtener el grado académico de licenciado, en las carreras de Administración de Empresas, Economía, y Contaduría Pública y Auditoría.

El Ejercicio Profesional Supervisado -EPS-, tiene como objetivo fomentar los conocimientos académicos obtenidos a lo largo de la preparación académica de las carreras universitarias, así como la investigación social; para determinar la situación social, económica y ambiental de comunidades del sector rural; y con ello poder contribuir con el desarrollo de los centros poblados que son objeto de estudio y verificar las potencialidades productivas, naturales, económicas y financieras.

Este documento contiene el resultado de un estudio de caracterización del tema costos, financiamiento y rentabilidad de unidades agrícolas (producción de maíz) en aldea Obrajuelo, municipio de Agua Blanca, departamento de Jutiapa, realizado durante el periodo comprendido del 01 de octubre al 31 del año 2019. El objetivo de la investigación es determinar los costos, las fuentes de financiamiento y la rentabilidad de la producción del maíz, que obtienen los productores agrícolas de aldea Obrajuelo y determinar el nivel tecnológico utilizado en dicho cultivo.

Para llevar a cabo la investigación fue necesario utilizar el método científico en sus tres facetas; indagadora, demostrativa y expositiva, ya que fue necesario realizar el censo comunitario, entrevistas, observación directa e indirecta.

El documento contiene cinco capítulos, que describen las peculiaridades de aldea Obrajuelo, municipio de Agua Blanca, departamento de Jutiapa.

En el capítulo I. Se presenta información acerca del municipio de Agua Blanca y de la aldea Obrajuelo tales como antecedentes históricos, localización geográfica y de cómo es administrado por las autoridades locales e información relacionada de población.

También se detalla los recursos naturales con los que cuenta cada lugar antes mencionado.

En el capítulo II, se detalla cada una de las actividades productivas que realizan los habitantes de la Aldea, como lo es lo agrícola, pecuaria, artesana y la que predomina en la misma. Así también el desglose del comercio y los servicios existentes en la comunidad.

En el capítulo III se describe la producción de maíz en los estratos de microfinca y subfamiliar, los niveles tecnológicos que utilizan los productores agrícolas, el destino de producción que tiene el producto terminado, el flujograma del proceso productivo; y el conocer los costos que conlleva realizar la siembra de este producto.

El capítulo IV, se refiere a las fuentes de financiamiento con la que cuentan los productores de maíz y las limitaciones que se tiene para poder tener un mayor capital para el buen funcionamiento de la producción; también a los requisitos que se deben cumplir para optar a un préstamo.

Capítulo V, se muestra la rentabilidad que se tiene tanto en la microfinca y finca subfamiliar en la producción de maíz, con los indicadores agrícolas de producción física, monetaria y de factores; siendo como base el estado de resultados.

Para finalizar este informe contiene conclusiones, recomendaciones, referencias bibliográficas y bibliografía que permite fortalecer la comprensión al lector.

## **CAPÍTULO I**

### **CONTEXTO TERRITORIAL**

En este capítulo se describen las características principales del municipio de Agua Blanca y de aldea Obrajuelo la cual pertenece a dicho municipio, del departamento de Jutiapa, con el objeto de conocer la historia, ubicación, servicios básicos, infraestructura y entidades de apoyo del lugar antes mencionado.

#### **1.1 MUNICIPIO DE AGUA BLANCA**

A continuación se pretende determinar la importancia de aspectos tales como los valores, identidades y distintivos propios del municipio de Agua Blanca, departamento de Jutiapa; que permiten conocer las condiciones prevaecientes provocadas por diversos factores cambiantes y permanentes que inciden en el nivel de desarrollo de la población del lugar.

##### **1.1.1 Antecedentes históricos**

Agua Blanca es uno de los diecisiete municipios y el tercer más grande de estos que conforman el departamento de Jutiapa; este se fundó en el año 1810.

Los primeros habitantes fueron criollos y se organizaron en un comité para el control de la obtención de derechos a la tierra de los pobladores.

Su nombre proviene a que, en la mayoría de sus manantiales, el agua que brota es blanquecina y especialmente se le llamó así, por el Viejo Ojo de Agua (fuente de agua) existente en el pueblo.

Se conformó como municipio el 27 de agosto de 1836, y perteneció en aquél entonces al circuito de Mita, departamento de Chiquimula; pasó a la jurisdicción del departamento de Jalapa, con fecha 24 de noviembre de 1873.

Luego, por solicitud de los habitantes, perteneció al departamento de Jutiapa -hasta la fecha-, según Acuerdo del 3 de febrero de 1874.

Fue suprimido como municipio por el Acuerdo del 4 de diciembre de 1883, pero se rehabilitó como tal el 30 de enero de 1886. (Secretaría de Planificación y Programación de la Presidencia, 2011)

La feria titular se celebra del cuatro al nueve de enero, fiesta dedicada a los Reyes Magos. Se da inicio a las celebraciones de la fiesta patronal con un desfile de carrozas, el cual recorre las principales calles del municipio y cuenta con la participación de reinas de belleza, bandas escolares y autoridades administrativas.

#### 1.1.2 Localización y extensión

El municipio de Agua Blanca se encuentra localizado con la región suroriente en el departamento de Jutiapa se encuentra a una altura de 897 metros cuadrados sobre el nivel del mar, con una latitud norte de 14 grados 29' 48" y una longitud oeste del meridiano de Greenwich de 89° 38' 56".

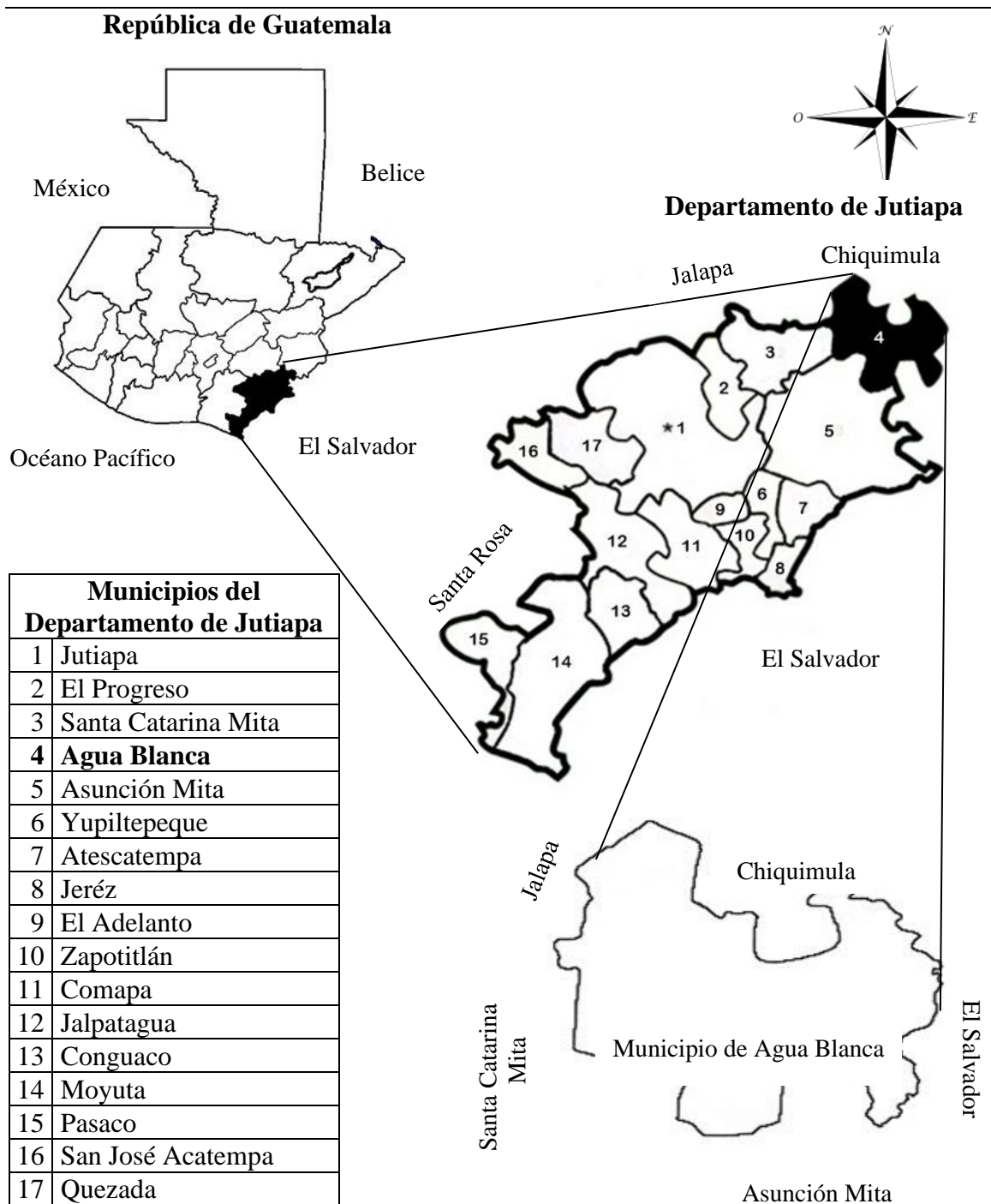
Según el Instituto Geográfico Nacional -IGN-, la extensión territorial del municipio es de 340 kilómetros cuadrados, el cual se encuentra ubicado a 162 kilómetros de la ciudad de Guatemala y a 42 kilómetros de la Cabecera Departamental de Jutiapa.

Agua Blanca colinda al norte con los municipios de Ipala y Concepción Las Minas del departamento de Chiquimula; al sur con la República de El Salvador; al oeste con Asunción Mita y Santa Catarina Mita departamento de Jutiapa y San Manuel Chaparrón del departamento de Jalapa, al este con Concepción Las Minas del departamento de Chiquimula y la República de El Salvador.

Las vías de acceso permiten la comunicación con sus centros poblados y con municipios colindantes, es por ello que a continuación se presenta el mapa de la localización geográfica del Municipio y sus límites territoriales.

Las vías de acceso permiten comunicación con sus centros poblados y con municipios colindantes, es por ello que a continuación se presenta el mapa de localización geográfica.

**Mapa 1**  
**Municipio de Agua Blanca, departamento de Jutiapa**  
**Localización geográfica**  
**Año 2019**



Fuente: elaboración propia, con base en información proporcionada por la municipalidad de Agua Blanca e investigación de campo Grupo EPS, segundo semestre 2019.

Para acceder al municipio de Agua Blanca, departamento de Jutiapa, se conduce por la carretera CA-1 o panamericana de la ciudad de Guatemala hacia Barberena a 54.5 kilómetros, se sigue por la CA-1 para pasar por las afueras de Cuilapa Santa Rosa a 10 km. se toma la CA-1 Oriente para llegar al municipio de San José Acatempa a 28.5 km. asimismo por la CA-1 para llegar a la cabecera departamental de Jutiapa a 25 kilómetros, continúa derecho por la CA-1 Oriente a 24 kilómetros se encuentra la aldea Nueva Estanzuela (la arenera), vira a la izquierda para tomar la carretera departamental Jut-6 a 11 kilómetros se encuentra una gasolinera y vira a la derecha para tomar la RD Jut-4 que lo conduce al municipio de Agua Blanca a 16 kilómetros del parque central del citado municipio.

La otra vía de acceso para llegar al municipio de Agua Blanca, es por la ruta al atlántico; de la ciudad de Guatemala conduce por la carretera CA-9 rumbo al departamento de Sanarate y vira a la derecha en el kilómetro 58, por la carretera 19; se conduce por las afueras del municipio de Sansare que se ubica a 20 kilómetros, luego se adhiere a la RD JAL-1 para llegar al departamento de Jalapa que se encuentra a 21.5 kilómetros; a ocho kilómetros se ubica la aldea Casa de Tablas para luego virar a la izquierda y llegar al municipio de San Manuel Chaparrón a 30 kilómetros por la carretera Jal-1, luego se vira a la derecha para tomar la RD JUT- 4 para llega al municipio de Agua Blanca a 13.5 kilómetros.

### 1.1.3 División política y administrativa

La división política se refiere a la estructura de los diferentes centros poblados, los cuales pueden tener categoría según la característica de cada región. Por otro lado, la administrativa forma como se realiza la gestión del gobierno del área.

- División política

En el siguiente cuadro se observa el número de lugares habitados en el año 2019 y se compara con el censo poblacional realizado por el INE en el 2018 con relación al pueblo, aldeas, caseríos, y fincas.

**Cuadro 1**  
**Municipio de Agua Blanca, departamento de Jutiapa**  
**Centros poblados por categoría**  
**Años 2002, 2018 y 2019**

<b>Categoría</b>	<b>Censo 2002</b>	<b>Censo 2018</b>	<b>Investigación 2019</b>
Pueblo	1	1	1
Aldea	14	13	23
Caserío	52	58	48
Finca	1	1	0
<b>Total</b>	<b>68</b>	<b>73</b>	<b>72</b>

Fuente: elaboración propia, con base en datos del XI Censo Nacional de Población y VI de Habitación, año 2002, XII Censo Nacional de Población y VII de Vivienda, año 2018 del Instituto Nacional de Estadística -INE- e investigación de campo EPS, segundo semestre 2019.

Al momento de la investigación el municipio no cuenta con ninguna finca, diez caseríos se elevaron a la categoría de aldea, se incorporaron nueve caseríos y seis caseríos fueron absorbidos por otros caseríos y aldeas.

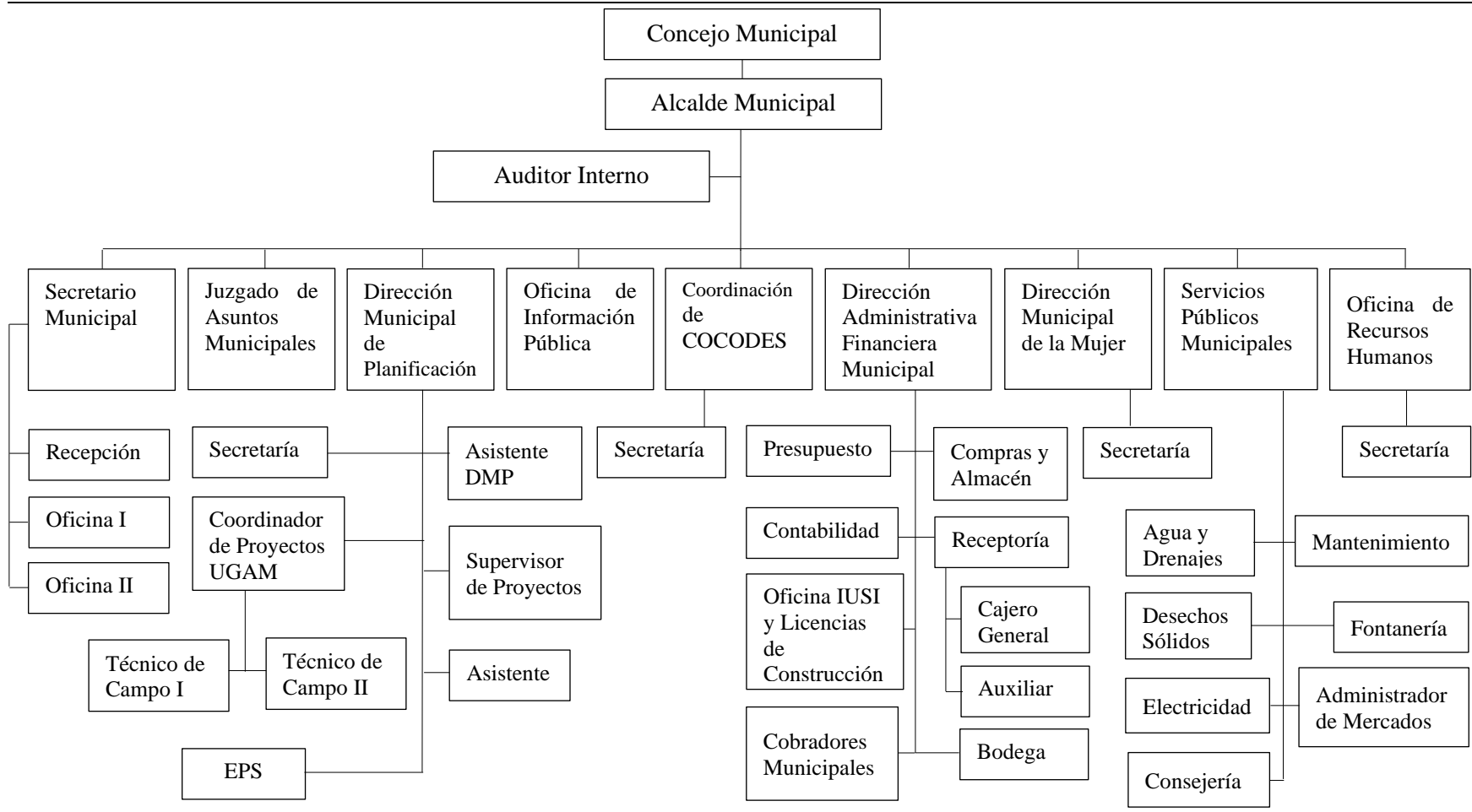
- División administrativa

Con base a la información otorgada por la Municipalidad, se describe la división administrativa para el municipio de la siguiente forma: Concejo Municipal el cual es responsable de ejercer la autonomía del municipio, se establecen los siguientes cargos: Alcalde Municipal, Síndico Primero, Síndico Segundo, Concejal Primero, Concejal Segundo, Concejal Tercero, y Concejal Cuarto, todos electos directa y popularmente en el municipio de conformidad con la Ley. El Consejo Municipal de Desarrollo -COMUDE-, y por último el Consejo Comunitario de Desarrollo -COCODE- son líderes y autoridades de las comunidades, son electos cada uno o dos años a través de un proceso de selección que toma en consideración aspectos relacionados con honorabilidad y experiencia en la elaboración de propuestas de desarrollo para el municipio o centros poblados.

- Estructura organizacional de la municipalidad de Agua Blanca

En la siguiente gráfica se da a conocer la estructura organizacional de la municipalidad de Agua Blanca donde se identifica puesto y función que desempeña cada persona y dónde se ejecuta dentro de la organización.

**Gráfica 1**  
**Municipio de Agua Blanca, departamento de Jutiapa**  
**Organigrama municipal**  
**Año 2019**



Fuente: elaboración propia con base en datos proporcionados por la municipalidad de Agua Blanca, departamento de Jutiapa, 2019.

El organigrama de la municipalidad de Agua Blanca es mixto por el hecho de estar representado con lineamiento horizontal y vertical, está visible al público y cada empleado sabe quién es su superior, está estructurado por cuatro niveles jerárquicos, encabezado por el Concejo Municipal quien toma las decisiones pertinentes ante cualquier situación, el responsable de guiar la Municipalidad es el alcalde municipal, el cual tiene contratado a un auditor interno quien realiza los trámites correspondientes, estos sean por outsourcing o por contrato y se tiene el nivel funcional donde se encuentran los encargados de tener a su dirección el nivel operativo de la Municipalidad.

#### 1.1.4 Clima

El clima del municipio es templado, lo cual implica que la mayoría de tiempo se puede percibir un clima de temperatura media (15-24°C), a excepción de los meses de noviembre, diciembre y enero época que baja la temperatura. La temperatura es de 30° centígrados (promedio anual) y el porcentaje de humedad es de 40%. (Plan de Desarrollo de Agua Blanca, Jutiapa, 2020-2025)

#### 1.1.5 Población

Según datos de XI Censo Nacional de Población y VI de Habitación, año 2018 del Instituto Nacional de Estadística -INE- el municipio tenía una población de 3,707 y 741 hogares, para el año 2019 la población ha incrementado es de 3,938 y el número de hogares son 788.

La población del Municipio del 2018 respecto al 2002 presentó una tasa de crecimiento de 0.84% anual, mientras que para el 2019 se proyecta una tasa de crecimiento de 0.35% con base a la estimación de la población total por municipio para el período 2008-2020. El número de hogares para el año 2019 refleja un crecimiento del 14.33% respecto al año 2002 y una disminución de 7.82% respecto el 2018.

##### 1.1.5.1 Población por sexo, área geográfica, grupo étnico y edad

Para el análisis de la población es importante considerar los rasgos que la comprenden, es por ello que se clasifica a la población por sexo, área geográfica, grupo étnico y edad.

Para el análisis de estos indicadores, se presenta el siguiente cuadro:

**Cuadro 2**  
**Municipio de Agua Blanca, departamento de Jutiapa**  
**Población por sexo, área geográfica, etnia y edad**  
**Año 2002, 2018 y 2019**

Descripción	Censo 2002		Censo 2018		Proyección 2019	
	Población	%	Población	%	Población	%
<b><u>Sexo</u></b>						
Hombres	6,892	48	7,810	48	7,281	48
Mujeres	7,411	52	8,543	52	7,887	52
<b>Total</b>	<b>14,303</b>	<b>100</b>	<b>16,353</b>	<b>100</b>	<b>15,168</b>	<b>100</b>
<b><u>Área geográfica</u></b>						
Urbana	2,683	19	3,897	24	3,640	24
Rural	11,620	81	12,456	76	11,528	76
<b>Total</b>	<b>14,303</b>	<b>100</b>	<b>16,353</b>	<b>100</b>	<b>15,168</b>	<b>100</b>
<b><u>Etnia</u></b>						
Indígena	40	0	661	4	607	4
No indígena	14,263	100	15,692	96	14,561	96
<b>Total</b>	<b>14,303</b>	<b>100</b>	<b>16,353</b>	<b>100</b>	<b>15,168</b>	<b>100</b>
<b><u>Edad</u></b>						
De 0 a 6	1,640	11	1,340	8	1,213	8
De 7 a 14	3,978	28	3,050	19	2,882	19
De 15 a 64	7,712	54	10,232	63	9,556	63
De 65 a más	973	7	1,731	10	1,517	10
<b>Total</b>	<b>14,303</b>	<b>100</b>	<b>16,353</b>	<b>100</b>	<b>15,168</b>	<b>100</b>

Fuente: elaboración propia, con base en datos del XI Censo Nacional de Población y VI de Habitación, año 2002, XII Censo Nacional de Población y VII de Vivienda, año 2018 y proyecciones por Municipio 2008-2020 del Instituto Nacional de Estadística -INE- e investigación de campo EPS, segundo semestre 2019.

En el año 2019 la población es mayoritariamente del sexo femenino siendo una diferencia de cuatro puntos porcentuales con el sexo masculino. El municipio está constituido en áreas rurales, esto se debe a la generación de empleo de la actividad agrícola y pecuaria que se presenta en los centros poblados fuera de la cabecera municipal.

La población étnica indígena es baja y para el año 2018 se registró el 4% de la población total. En el censo realizado durante la investigación del año 2019 se reflejó que la población es joven en su mayoría porque el 63% se encuentra en el rango de 15 a 64 años y el 19% pertenece al rango de 7 a 14 años representando a 12,438 habitantes.

### 1.1.5.2 Densidad poblacional

Se emplea para nombrar a la cantidad de individuos de una región o de un país que habitan por cada kilómetro cuadrado.

A continuación, se detalla la densidad poblacional para nivel república, departamento de Jutiapa y municipio de Agua Blanca:

**Cuadro 3**  
**Municipio de Agua Blanca, departamento de Jutiapa**  
**Densidad poblacional**  
**Año 2002, 2018 y 2019**

<b>Descripción</b>	<b>Censo 2002</b>	<b>Censo 2018</b>	<b>Proyección 2019</b>
<b>República de Guatemala</b>			
Población	11,237,196	14,901,286	17,679,735
Extensión territorial	108,889	108,889	108,889
Densidad habitantes/ Km <sup>2</sup>	103	137	162
<b>Departamento de Jutiapa</b>			
Población	389,085	488,395	514,212
Extensión territorial	3,216	3,216	3,216
Densidad habitantes/ Km <sup>2</sup>	121	152	160
<b>Municipio de Agua Blanca</b>			
Población	14,303	16,353	15,168
Extensión territorial	340	340	340
Densidad habitantes/ Km <sup>2</sup>	42	48	45

Fuente: elaboración propia, con base en datos del XI Censo Nacional de Población y VI de Habitación, año 2002, XII Censo Nacional de Población y VII de Vivienda, año 2018 y proyecciones por Municipio 2008-2020 del Instituto Nacional de Estadística -INE- e investigación de campo EPS, segundo semestre 2019.

La densidad poblacional del Municipio para el año 2019 es de 45 personas por kilómetro cuadrado que representa ser muy bajo en comparación a la densidad del Departamento de Jutiapa y de la República de Guatemala.

### 1.1.5.3 Migración

Con la proyección por municipio 2008-2020, del Instituto Nacional de Estadística -INE- se estimó que la inmigración permanente para el año 2019 es de 1,735 personas que representa 99 personas más respecto del 2002; y la inmigración temporal es del 20% (425 habitantes); y en cuanto a las personas que emigran al interior de país representan el 7%

(547 habitantes) mientras que el 93% (6,860 habitantes) viajan al exterior del país, lo que indica que el flujo migratorio es de 9,567 personas.

#### 1.1.6 Remesas familiares

Son los envíos de dinero en dólares u otra moneda (en efectivo, cheques, transferencias, etc.) por las personas que emigraron al extranjero o bien que provienen de otros departamentos del país, a sus compatriotas de su país de origen; con los que cuentan los habitantes del municipio que son utilizados para cubrir gastos médicos, para cubrir la compra de artículos de primera necesidad de la canasta básica alimentaria, en cuanto al ingreso de remesas en el municipio varía de acuerdo a la cantidad de miembros de las familias que han emigrado del municipio.

## 1.2 ALDEA OBRAJUELO

Se describen aspectos generales de aldea Obrajuelo ubicada en el municipio de Agua Blanca, departamento de Jutiapa, entre lo que se incluye los antecedentes históricos, localización y extensión, aspectos culturales y deportivos, división política y administrativa, clima, población, migración y ecosistema.

### 1.2.1 Antecedentes históricos

El nombre proviene de “Obraje”, porque en el año 1910 que fue fundada como Aldea, se hicieron muchas obras, entre ellas tres pilas en tres nacimientos de agua las cuales están fabricadas de “calicanto” (mezcla de cal, leche y piedra).

Según la leyenda, en la pared de una de sus pilas alrededor de la laguna que lleva su nombre hay un letrero que reza: “Junio de 1,910”, por lo que es una aldea relativamente nueva. Las primeras familias que la habitaron fueron tres, siendo estas los Guerra, los Chinchilla y los Sagastume.

Se cuenta que, al inicio de la fundación de esta Aldea, se encontraban dos familias enemigas: “Los Guerra y los Chinchilla”; para hacer sus labores agrícolas, lo realizaban en

grupos, por temor de ser atacados unos a otros dada la rivalidad que se presentaba entre las familias. Todos entonces se preparaban para esperar a sus rivales y se armaba la pelea.

Se fueron exterminando unos a otros hasta que se establecieron las famosas “juntas de trabajo” y es en esa forma como llegaron a vivir en paz en la actualidad.

La gente del lugar recuerda con simpatía, la gesta revolucionaria de los obrajuelenses que alentados contentos por la caída ubiquista, se organizaron en batallón; con palos, machetes y rifles, se dirigieron al pueblo para acabar con los tiranos que, amparados en su autoridad, les habían hecho sufrir por mucho tiempo hasta que los hicieron huir. (Monografía de Agua Blanca, 2003).

### 1.2.2 Localización y extensión

Aldea Obrajuelo forma parte de las 23 aldeas que se localizan dentro del municipio de Agua Blanca, departamento de Jutiapa. La extensión territorial de la aldea es de 10.31 kilómetros cuadrados; tiene latitud norte  $14^{\circ}45.12''$ , longitud oeste  $89^{\circ}64.46''$ , altitud sobre el nivel del mar 800 a 1500 metros.

Colinda al norte con la cabecera municipal, aldea Tempisque y Panalvia; al sur con la aldea Papalhuapa y Tobón; al oeste con la aldea Quequesque y La Tuna; y al este con la aldea El Carrizo, todas pertenecientes al municipio de Agua Blanca.

Existen dos vías de acceso principales, la primera es desde la Cabecera Municipal, por el parque central se llega a la esquina del Banrural y se cruza a mano derecha y sigue la calle sin tomar algún cruce y a 7 kilómetros se encuentra aldea Obrajuelo. La segunda es por la aldea El Carrizo, desde la entrada a esta se recorren 4 km. y se cruza a mano derecha, se sigue el camino a 3 km y se encuentra aldea Obrajuelo.

A continuación, se presenta el mapa geográfico del departamento de Jutiapa, del cual se deriva el municipio de Agua Blanca y de este a su vez aldea Obrajuelo, y permite visualizar las colindancias, extensión y comunidades vecinas dentro del mapa.



### 1.2.3 División política y administrativa

Se presentará en este inciso la manera actual de cómo está conformada aldea Obrajuelo, y la forma en que es gestionada por las autoridades locales.

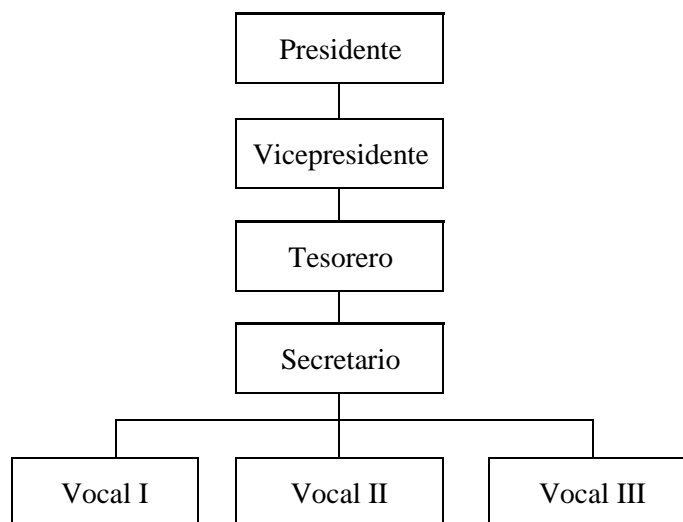
#### 1.2.3.1 División política

Aldea Obrajuelo, no cuenta con división política, debido a que no cuenta con caseríos, cantones y sectores dentro del territorio.

#### 1.2.3.2 División administrativa

La autoridad en aldea Obrajuelo es el Consejo Comunitario de Desarrollo -COCODE- conformado como comité, que funciona como representante de la comunidad, y se integra de la siguiente manera:

**Gráfica 2**  
**Aldea Obrajuelo, municipio de Agua Blanca, departamento de Jutiapa**  
**Organigrama del Consejo Comunitario de Desarrollo**  
**Año 2019**




---

Fuente: investigación de campo EPS, segundo semestre 2019.

Las personas que integran el COCODE en la Aldea son personas que deben ser relacionadas con los conceptos de honorabilidad, valores, íntegros y con amplia experiencia en la elaboración de propuestas de desarrollo para los habitantes del lugar. Los

integrantes al momento de realizar la investigación llevan doce años consecutivos en el mando velando por el bienestar de la comunidad.

#### 1.2.4 Clima

Durante la investigación de campo se monitoreó la temperatura en aldea Obrajuelo; determinando que el clima es cálido, durante el día oscila entre los 24° y 30°, durante la noche la temperatura desciende a un rango de 17° y 19°, en general se marca una temperatura promedio anual de 24°. La época de lluvia se registra entre los meses de mayo a octubre, en los meses de mayo a julio las lluvias son escasas y en los meses de septiembre a octubre las lluvias son copiosas.

#### 1.2.5 Población

La población se refiere a un conjunto de individuos que viven en un lugar determinado y están comprendidos por hombres, mujeres y niños de distintas edades, de distintas religiones en una división política.

**Cuadro 4**  
**Aldea Obrajuelo, municipio de Agua Blanca, departamento de Jutiapa**  
**Población total y número de hogares**  
**Años 2002, 2018 y 2019**

<b>Censo</b>	<b>Población</b>	<b>Hogares</b>
INE 2002	756	188
INE 2018	743	228
Investigación 2019	724	245

Fuente: elaboración propia, con base en datos del XI Censo Nacional de Población y VI de Habitación, año 2002, XII Censo Nacional de Población y VII de Vivienda, año 2018 del Instituto Nacional de Estadística -INE- e investigación de campo EPS, segundo semestre 2019.

En el año 2019, aldea Obrajuelo cuenta con 724 habitantes y de acuerdo con el censo por el INE en el año 2002 la población ascendía a 756 habitantes. La tasa de crecimiento indica el ritmo al que crece o disminuye la población en un período determinado y en aldea Obrajuelo se determinó una disminución de 0.25%. El número de hogares en el censo del 2018 es de 228 teniendo un aumento de 17 hogares al momento de realizar la investigación en el segundo semestre del año 2019 de 17 hogares. La población del censo 2019 con respecto al 2002, decreció en un 4.23%.

### 1.2.5.1 Población por sexo, grupo étnico y edad

Esta clasificación permite identificar la concentración de personas y conocer los cambios generados a través del tiempo, así como para comparar la situación entre un año y otro dentro del centro poblado. El cuadro siguiente presenta los resultados de la población de la Aldea:

**Cuadro 5**  
**Aldea Obrajuelo, municipio de Agua Blanca, departamento de Jutiapa**  
**Población por sexo, grupo étnico y edad**  
**Años 2002, 2018 y 2019**

Descripción	Censo 2002		Censo 2018		Investigación 2019	
	Población	%	Población	%	Población	%
<b>Sexo</b>						
Hombres	372	49	363	49	359	50
Mujeres	384	51	380	51	365	50
<b>Total</b>	<b>756</b>	<b>100</b>	<b>743</b>	<b>100</b>	<b>724</b>	<b>100</b>
<b>Grupo étnico</b>						
Indígena	2	0	5	1	1	0
No indígena	754	100	738	99	723	100
<b>Total</b>	<b>756</b>	<b>100</b>	<b>743</b>	<b>100</b>	<b>724</b>	<b>100</b>
<b>Edad</b>						
De 0 a 6	83	11	75	10	61	8
De 7 a 14	139	18	66	9	88	12
De 15 a 64	443	59	474	64	463	64
De 65 a más	91	12	128	17	112	16
<b>Total</b>	<b>756</b>	<b>100</b>	<b>743</b>	<b>100</b>	<b>724</b>	<b>100</b>

Fuente: elaboración propia, con base en datos del XI Censo Nacional de Población y VI de Habitación, año 2002, XII Censo Nacional de Población y VII de Vivienda, año 2018 del Instituto Nacional de Estadística -INE- e investigación de campo EPS, segundo semestre 2019.

De acuerdo con el censo realizado, la población masculina ha presentado una baja de personas con relación al dato del año 2018 y en el caso del género femenino tuvo una disminución de 15 habitantes.

Con relación a la población indígena desde el 2018 y de acuerdo al censo realizado, únicamente una persona del total de la población es indígena.

En aldea Obrajuelo el 64% de la población está en el rango de 15 a 64 años, el 20% entre 0 a 14 años y la población del adulto mayor representa el 16%.

### 1.2.5.2 Población económicamente activa -PEA-

Es la integración de personas que trabajan o que están en busca de una oferta laboral, y se conforman por personas de ambos sexos en edades comprendidas entre 15 a 64 años. Quedan al margen las personas económicamente inactivas (como las amas de casa, estudiantes, discapacitados, jubilados, presidiario)

A continuación, se detalla la población económicamente activa de la Aldea:

**Cuadro 6**  
**Aldea Obrajuelo, municipio de Agua Blanca, departamento de Jutiapa**  
**Población económicamente activa por sexo**  
**Años 2002, 2018 y 2019**

Descripción	Censo 2002		Censo 2018		Investigación 2019	
	Población	%	Población	%	Población	%
Hombres	205	95	187	77	211	80
Mujeres	11	5	55	23	54	20
<b>Total</b>	<b>216</b>	<b>100</b>	<b>242</b>	<b>100</b>	<b>265</b>	<b>100</b>

Fuente: elaboración propia, con base en datos del XI Censo Nacional de Población y VI de Habitación, año 2002, XII Censo Nacional de Población y VII de Vivienda, año 2018 del Instituto Nacional de Estadística -INE- e investigación de campo EPS, segundo semestre 2019.

De acuerdo al censo realizado, la PEA predomina el sexo masculino en su mayoría, esto porque se dedican a la agricultura, por ser la principal actividad en la Aldea. El 20% de la población económicamente activa está representada por el género femenino, derivado que la mayoría se dedica a las actividades domésticas y son pocas las personas que están involucradas en el ámbito productivo. El siguiente cuadro muestra la representación de la PEA por cada actividad productiva de la Aldea.

**Cuadro 7**  
**Aldea Obrajuelo, municipio de Agua Blanca, departamento de Jutiapa**  
**Población económicamente activa por actividad económica**  
**Años 2002, 2018 y 2019**

Descripción	Censo 2002		Censo 2018		Investigación 2019	
	Población	%	Población	%	Población	%
Agrícola	200	93	225	93	129	49
Pecuaria	0	0	0	0	9	3

Continúa en la página siguiente...

...Viene de la página anterior

Descripción	Censo 2002		Censo 2018		Investigación 2019	
	Población	%	Población	%	Población	%
Artesanal	0	0	0	0	4	2
Comercio	6	3	7	3	31	12
Servicios	5	2	5	2	70	26
Otro	4	2	5	2	13	5
No especificada	1	0	0	0	9	3
<b>Total</b>	<b>216</b>	<b>100</b>	<b>242</b>	<b>100</b>	<b>265</b>	<b>100</b>

Fuente: elaboración propia, con base en datos del XI Censo Nacional de Población y VI de Habitación, año 2002, XII Censo Nacional de Población y VII de Vivienda, año 2018 del Instituto Nacional de Estadística -INE e investigación de campo EPS, segundo semestre 2019.

La actividad agrícola es la predominante en la Aldea, pues a través de esta se obtienen ingresos para el sostenimiento de las familias y una parte del producto terminado se utiliza para el autoconsumo y otra para la comercialización. La actividad pecuaria no se ha desarrollado como la agricultura y únicamente seis familias poseen ganado bovino.

Por último, se encuentra la actividad artesanal que se realizan a menor escala por la baja demanda que existe en la comunidad

### 1.2.5.3 Densidad poblacional

Es una medida de distribución de población de un país que es equivalente al número de habitantes dividido entre el área donde viven. Indica, por lo tanto, el número de personas en cada unidad de superficie, y normalmente se expresa en habitantes por km<sup>2</sup>. (Isidoro, s.f.)

**Cuadro 8**  
**Aldea Obrajuelo, municipio de Agua Blanca, departamento de Jutiapa**  
**Densidad poblacional**  
**Años 2002, 2018 y 2019**

Descripción	Censo 2002	Censo 2018	Investigación 2019
Población total	756	743	724
Superficie en Km <sup>2</sup>	10	10	10
Densidad poblacional	76	74	72

Fuente: elaboración propia, con base en datos del XI Censo Nacional de Población y VI de Habitación, año 2002, XII Censo Nacional de Población y VII de Vivienda, año 2018 del Instituto Nacional de Estadística -INE-e investigación de campo EPS, segundo semestre 2019.

El grado de concentración poblacional en aldea Obrajuelo para el año 2019 es de 72 personas por kilómetro cuadrado, la densidad poblacional ha disminuido en 5.26% respecto el año 2002 que presentaba 76 personas por kilómetro cuadrado.

#### 1.2.5.4 Vivienda

El acceso a la vivienda es una necesidad básica para el desarrollo de la población, se realizó el análisis desde el punto de vista del régimen de la propiedad y en función a la estructura y el tipo de materiales para la construcción de las mismas y se obtuvieron los siguientes datos:

**Cuadro 9**  
**Aldea Obrajuelo, municipio de Agua Blanca, departamento de Jutiapa**  
**Análisis de la vivienda**  
**Años 2002, 2018 y 2019**

Descripción	Censo 2002	%	Censo 2018	%	Investigación 2019	%
<b>Condición</b>						
Ocupada	188	81	228	71	233	77
Desocupada	17	7	84	26	50	16
En alquiler	0	0	8	3	3	1
En construcción	3	1	-	-	13	4
Abandonada	26	11	-	-	5	2
<b>Total</b>	<b>234</b>	<b>100</b>	<b>320</b>	<b>100</b>	<b>304</b>	<b>100</b>
<b>Tipo de vivienda</b>						
Casa formal	234	100	313	98	285	94
Casa informal	-	-	7	2	19	6
<b>Total</b>	<b>234</b>	<b>100</b>	<b>320</b>	<b>100</b>	<b>304</b>	<b>100</b>
<b>Material de paredes</b>						
Adobe	167	71	45	14	79	26
Block	61	26	267	83	222	73
Ladrillo	4	2	3	1	3	1
Concreto	2	1	2	1	-	-
Otro	-	-	3	1	-	-
<b>Total</b>	<b>234</b>	<b>100</b>	<b>320</b>	<b>100</b>	<b>304</b>	<b>100</b>
<b>Material de pisos</b>						
Tierra	19	8	3	1	3	1
Cemento	75	32	66	21	91	30

..Continúa en la página siguiente...

...Viene de la página anterior

Descripción	Censo 2002	%	Censo 2018	%	Investigación 2019	%
Granito	85	36	51	16	46	15
Cerámica	5	2	102	32	161	53
Otro	50	22	98	30	3	1
<b>Total</b>	<b>234</b>	<b>100</b>	<b>320</b>	<b>100</b>	<b>304</b>	<b>100</b>
<b>Material de techo</b>						
Teja	114	49	25	8	30	10
Lámina	116	50	272	85	249	82
Concreto	4	1	20	6	24	8
Otro	-	-	3	1	-	-
<b>Total</b>	<b>234</b>	<b>100</b>	<b>320</b>	<b>100</b>	<b>304</b>	<b>100</b>

Fuente: elaboración propia, con base en datos del XI Censo Nacional de Población y VI de Habitación, año 2002, XII Censo Nacional de Población y VII de Vivienda, año 2018 del Instituto Nacional de Estadística -INE-e investigación de campo EPS, segundo semestre 2019.

Se determinó que el 77% de viviendas se encuentran ocupadas, el 16% representa las casas desocupadas dado que sus propietarios residen actualmente en el extranjero. Entre la infraestructura se encontró que algunas viviendas representan un riesgo para sus habitantes en cuanto a salud e integridad física, pues el 6% de las viviendas habitadas son casas informales, de las cuales un 26% están construidas con paredes de adobe.

#### 1.2.5.5 Niveles de ingreso

Las actividades que se realizan en la Aldea son la agrícola, servicios y comercio; sin embargo, no generan ingresos suficientes para optar a un nivel de vida aceptable. A continuación, se muestran los diferentes niveles de ingresos:

**Cuadro 10**  
**Aldea Obrajuelo, municipio de Agua Blanca, departamento de Jutiapa**  
**Niveles de ingresos mensuales por hogar**  
**Año 2019**

Niveles de ingresos Q.	Hogares	%	Nivel de pobreza	Hogares	%
1 a 600	20	8	Pobreza extrema	168	68
601 a 1,200	34	14			
1,201 a 1,800	47	19			

Continúa en la página siguiente...

...Viene de la página anterior

<b>Niveles de ingresos Q.</b>	<b>Hogares</b>	<b>%</b>	<b>Nivel de pobreza</b>	<b>Hogares</b>	<b>%</b>
1,801 a 2,396	32	13	Pobreza extrema	168	68
2,397 a 3,000	21	8			
3,001 a 3,545	14	6			
3,546 a 4,257	12	5	Pobreza no extrema	38	16
4,258 a 5,460	12	5			
5,461 a 8,185	14	6			
8,186 en adelante	39	16	No pobres	39	16
<b>Total</b>	<b>245</b>	<b>100</b>		<b>245</b>	<b>1000</b>

Fuente: investigación de campo EPS, segundo semestre 2019.

En aldea Obrajuelo el ingreso promedio por familia se encuentra en el rango de Q.1,201.00 a Q.1,800.00, por debajo del salario mínimo lo que ocasiona un déficit de ingresos familiares. Cabe resaltar que en el núcleo familiar el patriarca es el que vela por el sustento del hogar; y por ende los ingresos son bajos. Mientras el género femenino se dedica a las labores domésticas.

#### 1.2.5.6 Pobreza

Es la situación socioeconómica de escasos recursos, medidos y definidos por líneas de pobreza preestablecidas por el Instituto Nacional de Estadística -INE- a través de la Encuesta Nacional de Condiciones de Vida, -ENCOVI 2014-.

- Pobreza extrema

Son los hogares cuyos ingresos mensuales oscilan entre Q.1.00 a Q.3,545.00 son considerados extremadamente pobres. Para el caso de la Aldea, la pobreza extrema ésta representa por el 68% de los hogares de la comunidad (168 hogares).

- Pobreza no extrema

Se refiere al nivel de pobreza donde las personas cubren el costo de la canasta básica alimentaria, pero no el costo de la canasta ampliada. En tal virtud, los hogares cuyos

ingresos mensuales oscilan entre Q.3,546.00 a Q.8,185.00 son equivalentes al 16%, representado 38 hogares de la Aldea.

- Pobreza total

Lo conforma la sumatoria de la pobreza extrema más la pobreza no extrema de una región rural. Aquí se incluyen todos los hogares cuyos ingresos mensuales no superan el valor de Q.8,185.00, esto representa al 84% de los hogares de la Aldea (206 hogares).

- No pobres

Se clasifican así a los habitantes que tienen ingresos superiores a Q.8,186.00. Para el caso de la Aldea, los no pobres representan el 16% de los hogares de la Aldea, es decir 39 hogares.

#### 1.2.5.7 Desnutrición

Ocurre frecuentemente entre individuos de bajo recursos y principalmente en niños de países subdesarrollados que carecen de alimentos y de la aparición repetida de enfermedades crónicas.

Según información proporcionada por el Puesto de Salud de Obrajuelo y el Centro de Salud de Agua Blanca, la Aldea no tiene ningún registro de desnutrición desde hace dos años.

#### 1.2.5.8 Empleo

Según la investigación realizada se determinó que las personas se emplean principalmente en las actividades agrícolas con un 49%, servicios 26% y comercio 12%.

#### 1.2.6 Migración

Es la acción ejecutada por el ser humano para trasladarse de una zona geográfica hacia otra, los motivos más comunes en que se incurren son: económicos, sociales y políticos, lo que conlleva una serie de consecuencias que a su vez repercuten en el aspecto económico, social y político.

En el siguiente cuadro se describe la migración de forma temporal y permanente:

**Cuadro 11**  
**Aldea Obrajuelo, municipio de Agua Blanca, departamento de Jutiapa**  
**Migración**  
**Año 2019**

<b>Migración</b>	<b>Inmigrantes</b>	<b>%</b>	<b>Emigrantes</b>	<b>%</b>
Temporal	3	4	15	11
Permanente	79	96	121	89
<b>Total</b>	<b>82</b>	<b>100</b>	<b>136</b>	<b>100</b>

Fuente: investigación de campo Grupo EPS, segundo semestre 2019.

En el cuadro anterior se puede apreciar que hay más emigrantes que inmigrantes y la tasa neta de migración es de 37 personas por cada 1000 habitantes. A continuación, se analizará la emigración y migración de la Aldea.

#### 1.2.6.1 Emigración

De acuerdo a la investigación realizada, se obtuvieron los siguientes datos que indican el destino de los pobladores: el 75% emigra a otros países, siendo los principales destinos Estados Unidos y Canadá donde se concentra la búsqueda de oportunidades económicas a mejorar sus condiciones de vida, el 16% emigra a la Ciudad Capital y el 9% se traslada Cabecera Departamental. La tasa de emigración es de 187 emigrantes por cada mil habitantes.

#### 1.2.6.2 Inmigración

Es la entrada a una zona geográfica de personas que proceden de otro lugar por motivo de empleo, comercialización, educación y nuevas familias. Se determinó una población total de 724 habitantes, de los cuales el 89% es originario de la Aldea, el 6% proviene de otros departamentos, 5% son de otros municipios del país. Las personas que deciden residir en la Aldea, es por de formar una familia y en menor grado por trabajo y estudio.

#### 1.2.7 Ecosistema

Es la **comunidad de seres vivos** cuyos procesos vitales están **relacionados entre sí**. El desarrollo de estos organismos se produce en función de los factores físicos del ambiente

que comparten., por medio de la investigación de campo se determinaron los factores de la variable ecosistema en aldea Obrajuelo.

#### 1.2.7.1 Agua

La Aldea está abastecida de este vital líquido por la laguna de Obrajuelo, cuatro nacimientos y fuentes subterráneas de agua. la laguna tiene una extensión de 1.60 kilómetros cuadrados y de profundidad tres metros, actualmente muestra contaminación debido a las algas que tiene a sus alrededores y el color del agua se muestra verdosa.

#### 1.2.7.2 Bosque

El bosque está concentrado en tres cerros, El aguacate, Brujo y La laguna, de los cuales el total es de 25 manzanas. El bosque ocupa el 18% del total de la extensión de la Aldea y el 80% de las áreas boscosas se encuentran en áreas privadas. Del total de viviendas censadas, el 59% consume leña para cocinar, de las cuales el 51% tala en terrenos pertenecientes a la Aldea y el 49% la compra. El total de compra de leña en la Aldea por mes es 158 cargas, de las cuales cada carga posee 50 leños misma que tiene un precio de Q.50.00.

#### 1.2.7.3 Suelos

La mayor parte de suelos en aldea Obrajuelo son de origen volcánico con rocas sedimentarias. Se considera que aproximadamente el 80% del total del suelo de la Aldea es fértil para el cultivo de productos agrícolas de los cuales los principales son maíz y frijol; el 20% es de vocación forestal y de pastizales. La clasificación agrológica del suelo se encuentran dos clases: clase IV y clase VII.

#### 1.2.7.4 Flora y fauna

En la Aldea hay diversidad de flora y fauna, la cual se explican a continuación:

- Flora

Se encuentran los siguientes árboles: eucalipto (*Eucalyptus*), pino (*Pinus*), ceiba (*Ceiba pentandra*), palo blanco (*Calycophyllum multiflorum*); y de árboles frutales la papaya

(*Carica papaya*), jocote corona (*Spondias purpurea*), limón (*Citrus × limón*), mango (*Mangifera indica*), *crassifolia*), paterna (*Inga edulis*), tamarindo (*Tamarindus indica*), achiote (*Bixa orellana*), legumbres: frijol (*Phaseolus vulgaris*), manía (*Arachis hypogaea*).

Las plantas ornamentales comunes son: cactus (Cactaceae), sábila (*Aloe vera*), maguey (*Agave*), rosa, (*Musa paradisiaca*) clavel (*Dianthus caryophyllus*), lirio (*Lilium*), chata (*Cercidium australe*), buganvillas (*Bougainvillea*), loroco (*Fernaldia pandurata*), apazote (*Dysphania ambrosioides*).

- Fauna

Las diferentes especies que predominan en la Aldea son los tacuazines (*Didelphis marsupialis*), zorros (*Vulpes vulpes*), gavilán (*Accipiter nisus*), zopilote (*Coragyps atratus*), coyote (*Canis latrans*), serpiente de cascabel (*Crotalus*), serpiente zumbadora (*drymarchon melanus*), serpiente coral (*Micrurus*), lagartijas (*Psammmodromus hispanicus*), tortugas (*Testudines*), sanguijuelas (*Hirudinea*), lombrices de tierra (*Lumbricidae*), sapos (*Bufónidos*), ranas (*Anura*), filin, tilapia (*Oreochromis niloticus*), pez tigre (***Hydrocynus vittatus***), conejo (*Oryctolagus cuniculus*), perros (*Canis lupus familiaris*), gatos (*Felis catus*).

#### 1.2.7.5 Orografía

En la Aldea se ubican tres cerros de los cuales el punto más alto es el cerro Brujo situado a una altura de 1,179 metros de altura al nivel del mar, seguidamente de los cerros.

La Laguna con, cerro el Aguacate y cerro Aparejo, los terrenos son en su mayoría inclinados los cuales son utilizados para vivienda y cultivos.

#### 1.2.7.6 Áreas protegidas

En aldea Obrajuelo no se encuentran áreas protegidas al momento de la investigación en el segundo semestre del año 2019, solo tienen proceso para que la laguna de Obrajuelo sea Área Protegida, según entrevistas realizadas a la Municipalidad de Agua Blanca y al COCODE de la comunidad.

### 1.3 ÀMBITO SOCIAL ALDEA OBRAJUELO

En este apartado se describe los aspectos sociales más importantes del Centro Poblado dentro de los que se puede mencionar: organizaciones, servicios básicos e infraestructura y entidades de apoyo.

#### 1.3.1 Organizaciones

Una organización es un sistema cuya estructura está diseñada para que los recursos humanos, financieros, físicos, de información y otros, de forma coordinada, ordenada y regulada por un conjunto de normas, logren determinados fines. (Simon, 2005)

##### 1.3.1.1 Sociales

Dentro de aldea Obrajuelo se cuenta con las siguientes organizaciones sociales: Consejo Comunitario de Desarrollo -COCODE- y el Comité del Agua.

El Consejo Comunitario de Desarrollo -COCODE-, representan a los vecinos de la comunidad con el objetivo principal de facilitar la administración y promover el desarrollo buscando el bienestar de los habitantes. El **Comité de Agua** se integra por el Presidente, Vicepresidente, Secretario y Tesorero, su finalidad es buscar la distribución de agua de manera equitativa a toda la comunidad bajo las mejores condiciones económicas.

##### 1.3.1.2 Ambientales

Según la investigación de campo realizada en el centro poblado, se determinó que la Aldea no cuenta con organizaciones dedicadas al cuidado del medio ambiente de la comunidad.

##### 1.3.1.3 Culturales

Acorde a entrevistas realizadas se determinó que no existe ninguna organización cultural dentro de la Aldea; el único evento que se lleva a cabo anualmente desde hace tres años consecutivos es la celebración del día del niño por medio de una feria con juegos mecánicos gratuitos para los infantes de la comunidad, organizada por la municipalidad de Agua Blanca y se realiza el primer domingo y lunes del mes de octubre.

#### 1.3.1.4 Deportivas

La Aldea cuenta con una persona encargada de fomentar el deporte entre los miembros de la comunidad por medio de campeonatos de futbol dentro del centro poblado. Dicho evento se realiza de octubre a diciembre de cada año; con la participación de equipos de otras aldeas y cabecera municipal.

### 1.4 SERVICIOS BÁSICOS Y SU INFRAESTRUCTURA

Se muestran resultados sobre la investigación realizada en el año 2019, sobre las variables de servicios básicos y su infraestructura existente en la aldea Obrajuelo.

#### 1.4.1 Educación

En la Aldea existe la Escuela Oficial Rural Mixta Aldea Obrajuelo, en donde se imparte educación preprimaria y primaria; en la jornada matutina. Asimismo se encuentra el Instituto Nacional de Educación Básica -INEB- y brinda educación de los grados de primero básico a tercero básico durante la jornada matutina. Sin embargo carecen de instituciones educativas superior.

##### 1.4.1.1 Cobertura estudiantil

Se detalla a continuación el nivel de cobertura educativa para preprimaria, primaria y básicos que se obtuvo por medio de entrevistas y el censo realizado a la Escuela Oficial Rural Mixta Aldea Obrajuelo y al el Instituto Nacional de Educación Básica -INEB.

**Cuadro 12**  
**Aldea Obrajuelo, municipio de Agua Blanca, departamento de Jutiapa**  
**Tasa bruta y neta de cobertura educativa**  
**Año 2019**

Nivel	Población en edad escolar	Total de alumnos inscritos	Alumnos inscritos en edad oficial	Tasa bruta de cobertura %	Tasa neta de cobertura %
Pre primario	27	27	27	100	100
Primario	57	56	55	98	96
Básico	54	53	50	98	93
<b>Total</b>	<b>138</b>	<b>136</b>	<b>132</b>		

Fuente: investigación de campo EPS, segundo semestre 2019.

De acuerdo a las entrevistas realizadas a los directores de los centros educativos, se determinó que la tasa bruta de cobertura en los tres niveles es superior al 98% y la tasa neta de cobertura para los tres niveles supera el 96%.

#### 1.4.1.2 Tasa de deserción educativa, promoción y repitencia

La tasa de deserción se refiere a los escolares que por diferentes razones desertan de los establecimientos educativos.

La tasa de repitencia es la suma de alumnos que repiten el mismo nivel escolar y la tasa de promoción es la cantidad de estudiantes promovidos con relación a la cantidad del alumnado inscrito durante el año 2019.

Las tasas por nivel educativo se presentan en el siguiente cuadro:

**Cuadro 13**  
**Aldea Obrajuelo, municipio de Agua Blanca, departamento de Jutiapa**  
**Tasas de deserción, repitencia y promoción**  
**Año 2019**

Nivel	Alumnos inscritos	Deserción				Repitencia				Promoción			
		H	M	Total	%	H	M	Total	%	H	M	Total	%
Preprimario	27	0	0	0	0	0	0	0	0	12	15	27	100
Primario	56	3	0	3	5	2	0	2	4	27	26	53	95
Básico	53	3	0	3	6	0	0	0	0	28	25	53	100
<b>Total</b>	<b>136</b>	<b>6</b>	<b>0</b>	<b>6</b>	<b>11</b>	<b>2</b>	<b>0</b>	<b>2</b>	<b>1</b>	<b>67</b>	<b>66</b>	<b>133</b>	<b>98</b>

Fuente: investigación de campo EPS, segundo semestre 2019.

Se determinó que la deserción escolar prevalece en el sector primario y básicos, en el género masculino debido a se ven obligados a abandonar los estudios por falta de recursos económicos, para apoyar con el sustento familiar.

En el nivel pre primario y básico, se determina un resultado positivo, dado que ningún estudiante repite grado y todos fueron promovidos; la tasa de repitencia en la Aldea es baja, únicamente en el nivel primario dos niños repiten grado y tres no fueron promovidos de un total de 56 alumnos inscritos.

#### 1.4.1.3 Personal docente

En los centros educativos de la Aldea se dispone de los siguientes docentes por nivel académico.

**Cuadro 14**  
**Aldea Obrajuelo, municipio de Agua Blanca, departamento de Jutiapa**  
**Personal docente por nivel educativo**  
**Año 2019**

Nivel	Alumnos inscritos	Docentes
Pre primario	27	2
Primario	56	4
Básico	53	5
<b>Total</b>	<b>136</b>	<b>11</b>

Fuente: investigación de campo EPS, segundo semestre 2019.

En el nivel pre primario y primario existe una cobertura de 14 alumnos por docente y en el nivel básico es de 11 alumnos por docente. La Escuela Oficial Rural Mixta Aldea Obrajuelo cuenta con tres maestros con licenciatura y tres con nivel diversificado, incluyendo al maestro de educación física y la directora.

#### 1.4.1.4 Beneficios escolares

Los beneficios escolares y programas de apoyo son otorgados a los centros educativos públicos de la Aldea por medio de los recursos financieros del Ministerio de Educación son: programa de alimentación escolar, gratuidad de la educación y valija didáctica para los docentes.

#### 1.4.1.5 Infraestructura educativa

La Escuela Oficial Rural Mixta Aldea Obrajuelo cuenta con una infraestructura en condiciones aceptables, cuenta con cuatro salones compartidos, una cancha deportiva y una cocina. Cuenta con los servicios básicos que son: agua, energía eléctrica, servicios sanitarios; carece de un sistema de drenaje, vías de evacuación y laboratorio de computación.

El Instituto Nacional de Educación Básica -INEB- los estudiantes deben transitar por una vía de terracería en la carretera principal, la infraestructura en general se encuentra en condiciones aceptables, pero se debe remodelar el techo de las instalaciones, tiene una cancha deportiva y área verde en buen estado, cuenta con los servicios básicos y un laboratorio de computación.

#### 1.4.1.6 Analfabetismo

Se clasifica así a las personas de siete años y más edad que no poseen las habilidades de lectura y escritura. En la Aldea se cuenta con la existencia de los programas de alfabetización del Comité Nacional de Alfabetización -CONALFA-; y participan asistiendo diez mujeres y un hombre, de lunes a viernes durante dos horas diarias.

**Cuadro 15**  
**Aldea Obrajuelo, municipio de Agua Blanca, departamento de Jutiapa**  
**Analfabetismo**  
**Años 2002, 2018 y 2019**

<b>Descripción</b>	<b>Censo 2002</b>	<b>%</b>	<b>Censo 2018</b>	<b>%</b>	<b>Investigación 2019</b>	<b>%</b>
Alfabetas	503	75	564	84	595	90
Analfabetas	170	25	104	16	68	10
<b>Total</b>	<b>673</b>	<b>100</b>	<b>668</b>	<b>100</b>	<b>663</b>	<b>100</b>

Fuente: elaboración propia, con base en datos del XI Censo Nacional de Población y VI de Habitación, año 2002, XII Censo Nacional de Población y VII de Vivienda, año 2018 del Instituto Nacional de Estadística -INE- e investigación de campo EPS, segundo semestre 2019.

El índice de analfabetismo del 2018 respecto al 2019 aumentó en un 6%, en el género masculino debido que tienen que colaborar para el sostenimiento económico de sus hogares. Mientras que para el género femenino existe una disminución de la cobertura educativa siendo del 6% dentro de la Aldea.

#### 1.4.2 Salud

El Ministerio de Salud Pública y Asistencia Social es el ente encargado de brindar atención médica en la Aldea por medio del Puesto de Salud de Obrajuelo, a través de esta entidad se da cobertura en un 53%, el cual no cuenta con personal médico para brindar

servicio especializado, únicamente cuenta con un paramédico y un auxiliar de enfermería para la atención de las personas que los visitan.

#### 1.4.2.1 Infraestructura en el área de salud

El puesto de salud cuenta con la infraestructura es aceptable, pero requieren de mantenimiento a las instalaciones. En lo que respecta al equipamiento básico poseen como: camillas, cunas, pesas de adulto y bebé, otorrino, doppler, equipo para tomar la presión y botiquín de primeros auxilios. Su principal dificultad es la carencia de medicamentos, los cuales los obtienen a través del Centro de Salud de Agua Blanca.

#### 1.4.2.2 Morbilidad general e infantil

Es el número proporcional sobre el número de personas que se enferman en una población en un tiempo y enfermedad determinada. De acuerdo con las estadísticas brindadas por el puesto de salud, se detallan en el cuadro siguiente las enfermedades que afecta a la población frecuentemente de la Aldea.

**Cuadro 16**  
**Aldea Obrajuelo, municipio de Agua Blanca, departamento de Jutiapa**  
**Morbilidad general e infantil por causa**  
**Año 2019**

Enfermedades	Número de casos generales				Número de casos infantiles			
	Masculino	Femenino	Total	%	Masculino	Femenino	Total	%
Gripe	132	114	246	46	17	3	20	66
Diarrea	49	43	92	17	3	1	4	13
Tos bronquitis	24	27	51	10	1	1	2	7
Diabetes	16	28	44	8	-	-	-	-
Amigdalitis	13	19	32	6	1	1	2	7
Hipertensión	17	19	36	7	-	-	-	-
Infección intestinal	8	6	14	3	2	-	2	7
Neumonía	5	9	14	3	-	-	-	-
<b>Total</b>	<b>264</b>	<b>265</b>	<b>529</b>	<b>100</b>	<b>24</b>	<b>6</b>	<b>30</b>	<b>100</b>

Fuente: investigación de campo EPS, segundo semestre 2019.

Según análisis se determinó que las principales enfermedades que más han afectado a la población en un 66% son las enfermedades respiratorias seguido de las gastrointestinales.

### 1.4.2.3 Morbilidad

Se refiere a la proporción de personas que enferman en una zona geográfica y tiempo determinado.

A continuación, se presenta en el siguiente cuadro la morbilidad por causa de muerte en la aldea Obrajuelo, según censo realizado en mencionado lugar.

**Cuadro 17**  
**Aldea Obrajuelo, municipio de Agua Blanca, departamento de Jutiapa**  
**Mortalidad por causa de muerte**  
**Año 2019**

Causa	Número de casos		Total
	Masculino	Femenino	
Accidente automovilístico	2	-	2
Infarto	-	1	1
Paro cardiaco	-	1	1
Derrame	1	1	2
No especificada	1	-	1
<b>Total</b>	<b>4</b>	<b>3</b>	<b>7</b>

Fuente: investigación de campo EPS, segundo semestre 2019.

Las principales causas de mortalidad general son los accidentes automovilísticos y los derrames, siendo los hombres los principales afectados; la tasa de mortalidad general es de 10 muertes por cada mil habitantes. En relación a la mortalidad infantil, en el período de investigación no se registró ningún caso.

### 1.4.3 Agua

Cabe indicar que la institución encargada de proporcionar el vital líquido a todas las viviendas es por el Comité de Agua, conformado por vecinos de la comunidad pertenecientes a aldea Obrajuelo.

La cobertura del servicio de agua se da por medio de un tanque con capacidad para brindar diez galones por segundo, conectado al pozo eléctrico ubicado dentro de aldea Obrajuelo el cual tiene una profundidad de 250 metros y abastece a la población de la comunidad como aldeas cercanas que son el Carrizo, Papalhuapa y Estación Papalhuapa.

Para el presente año de los 245 hogares que conforman la Aldea, 244 son beneficiados actualmente con la cobertura del servicio, sin embargo uno de ellos no cuenta con el servicio a pesar de ser utilizada como vivienda. Esta diferencia es debido a que se encuentra en proceso de construcción y satisface sus necesidades abasteciéndose de agua en otra vivienda familiar cercana.

#### 1.4.3.1 Forma de abastecimiento de agua

La satisfacción del servicio de agua se realiza por medio de múltiples maneras, entre ellas se mencionan el abastecimiento de agua entubada, chorro público, pozo, nacimiento de agua, río o camión. A continuación, se presenta el cuadro con la información.

**Cuadro 18**  
**Aldea Obrajuelo, municipio de Agua Blanca, departamento de Jutiapa**  
**Fuentes de abastecimiento de agua**  
**Años 2002, 2018 y 2019**

Descripción	Censo 2002		Censo 2018		Investigación 2019	
	No. Viviendas	%	No. Viviendas	%	No. Viviendas	%
Agua entubada	186	99	227	100	233	99
Chorro público	0	0	0	0	2	1
Otro tipo	2	1	1	0	0	0
<b>Total</b>	<b>188</b>	<b>100</b>	<b>228</b>	<b>100</b>	<b>235</b>	<b>100</b>

Fuente: elaboración propia, con base en datos del XI Censo Nacional de Población y VI de Habitación, año 2002, XII Censo Nacional de Población y VII de Vivienda, año 2018 del Instituto Nacional de Estadística -INE-e investigación de campo EPS, segundo semestre 2019.

Los resultados previos demuestran que en el año 2002 comparado con el año actual, el 99% de la población se abastece de agua entubada, mientras que el 1% hace uso de algún chorro público o pozo para satisfacción de la necesidad; lo cual puede llegar a considerarse de riesgo para el último grupo de pobladores porque el agua que utilizan puede no estar en condiciones óptimas de sanidad y se pueden contraer alguna enfermedad.

#### 1.4.3.2 Frecuencia de abastecimiento de agua

La comunidad tiene el privilegio de gozar del servicio de agua diario durante las 24 horas del día debido a que la Aldea cuenta con su propia distribución por medio de una bomba eléctrica conectada a un pozo con capacidad para abastecer todas las viviendas.

#### 1.4.3.3 Calidad del agua

El agua es entubada la cual se distribuye a los hogares de la Aldea, esto se debe a que el Comité se ha hecho responsable de proporcionar calidad al vital líquido por la importancia que este tiene en la salud de las personas.

#### 1.4.3.4 Costo mensual del servicio

El costo del servicio por metro cubico de agua entubada de Q.3.50; adicional a esto se agrega al recibo de la vivienda un cobro fijo de Q.15.00 por gastos varios.

#### 1.4.3.5 Principales dificultades

La bomba de agua de la Aldea, funciona por medio de energía eléctrica, y al momento de falta de energía, el funcionamiento de la bomba se suspende y a pesar de contar con un tanque de compensación que puede distribuir agua durante aproximadamente seis horas sin electricidad, puede llegar a suspender el servicio a los habitantes.

#### 1.4.4 Drenajes

En la Aldea no se cuenta con la construcción de una red de drenajes.

#### 1.4.5 Energía eléctrica domiciliar y alumbrado público

El servicio de energía eléctrica lo brinda ENERGUATE, la tarifa por kilovatio es de Q.1.94 con IVA incluido por uso del contador. En cuanto a alumbrado público la Aldea no tiene habilitado el servicio, pero si cuenta con la instalación de 120 postes.

##### 1.4.5.1 Cobertura del servicio de energía eléctrica

El servicio abarca a la mayoría de las viviendas, al momento de la investigación 69 viviendas no goza del servicio por razones ajenas al costo o falta de instalaciones por decisión del propietario.

#### 1.4.6 Letrinas y otros servicios sanitarios

En este apartado se muestra la cobertura y el tipo de servicio sanitario que se utiliza en los hogares del centro poblado.

#### 1.4.6.1 Cobertura de servicio sanitario

En la Aldea el 77% de viviendas cuentan con este servicio sanitario en su domicilio, y 70 hogares no cuentan con el servicio y proceden a satisfacer las necesidades fisiológicas en el exterior de la vivienda sobre la tierra, esto porque no se considera una prioridad a incluir en los gastos del hogar.

#### 1.4.6.2 Tipo de servicio sanitario

La mayoría de hogares de la aldea cuentan con inodoro lavable y otros utilizan letrina, la limitante para todos es la falta de una red de drenaje por lo cual los habitantes solo utilizan estos dos tipos de servicio sanitario. En el cuadro siguiente se muestran los resultados del tipo de servicios sanitarios que se utilizan en los hogares de aldea Obrajuelo.

**Cuadro 19**  
**Aldea Obrajuelo, municipio de Agua Blanca, departamento de Jutiapa**  
**Servicio de letrina y otros servicios sanitarios**  
**Años 2002, 2018 y 2019**

Descripción	Censo 2002		Censo 2018		Investigación 2019	
	No. Viviendas	%	No. Viviendas	%	No. Viviendas	%
Inodoro con fosa séptica	101	61	202	92	208	89
Letrina o pozo ciego	65	39	18	8	25	11
<b>Total</b>	<b>166</b>	<b>100</b>	<b>220</b>	<b>100</b>	<b>233</b>	<b>100</b>

Fuente: elaboración propia, con base en datos del XI Censo Nacional de Población y VI de Habitación, año 2002, XII Censo Nacional de Población y VII de Vivienda, año 2018 del Instituto Nacional de Estadística -INEE investigación de campo EPS, segundo semestre 2019.

En la implementación del uso de inodoro con fosa séptica es de un 89%. Mientras que 25 viviendas utilizan letrina. Cabe resaltar que cada hogar cuenta con fosa séptica ubicada en las orillas de sus terrenos para evitar la contaminación y lo mismo sucede con los que utilizan pozo ciego, pero en menor cantidad.

#### 1.4.7 Sistema de recolección y de tratamiento de desechos sólidos

El servicio de extracción de basura en la Aldea es proporcionado de forma gratuita por la municipalidad de Agua Blanca y realiza su recorrido por las calles el cual posteriormente dirige sus desechos al vertedero municipal. A continuación se muestra los datos sobre la forma de eliminar la basura de los habitantes en el lugar.

**Cuadro 20**  
**Aldea Obrajuelo, municipio de Agua Blanca, departamento de Jutiapa**  
**Forma de eliminar la basura**  
**Años 2002, 2018 y 2019**

Descripción	Censo 2002		Censo 2018		Investigación 2019	
	No. Viviendas	%	No. Viviendas	%	No. Viviendas	%
Camión recolector	1	0	169	74	205	87
La queman	144	77	50	22	25	11
La entierran	23	12	1	0	2	1
Basurero clandestino	20	11	8	4	4	1
<b>Total</b>	<b>188</b>	<b>100</b>	<b>228</b>	<b>100</b>	<b>236</b>	<b>100</b>

Fuente: elaboración propia, con base en datos del XI Censo Nacional de Población y VI de Habitación, año 2002, XII Censo Nacional de Población y VII de Vivienda, año 2018 del Instituto Nacional de Estadística -INE-e investigación de campo EPS, segundo semestre 2019.

Al momento de la investigación el 87% de la población hacía uso del servicio proporcionado por la municipalidad. El 11% de los habitantes optaban en su mayoría por la quema de basura lo cual repercutía en la contaminación del medio ambiente, al igual que las opciones de entierro de basura o creación de basureros clandestinos.

#### 1.4.8 Cementerios

La Aldea cuenta con un cementerio municipal, el cual se ubica a 500 metros aproximadamente en las afueras del Centro Poblado, en las faldas del Cerro Brujo, y cuenta con una extensión de terreno de 1.50 de manzana, se encuentra en malas condiciones, no hay personal encargado del lugar, por lo que cada familia es responsable del mantenimiento y limpieza de los nichos ocupados por sus difuntos.

#### 1.4.9 Sistema de tratamiento de aguas servidas

La aldea Obrajuelo no cuenta con una planta de tratamiento de aguas servidas.

### 1.5 ENTIDADES DE APOYO

Se describen las diversas entidades de apoyo que existen actualmente en la Aldea Obrajuelo, municipio de Agua Blanca, departamento de Jutiapa.

#### 1.5.1 Estatales

Son entidades que forman parte del Estado y encargadas de guiar el funcionamiento de una comunidad, proveer servicio y atención a la población en general.

#### Comité Nacional de Alfabetización -CONALFA-

Su finalidad es promover los medios adecuados hacia la población de la Aldea joven y adulta que no saben leer y escribir tengan acceso a la cultura escrita.

#### Ministerio de Educación -MINEDUC-

Su función es incrementar las capacidades y desempeño de calidad del talento humano, asimismo en la pertenencia cultural y lingüística.

#### Ministerio de Salud Pública y Asistencia Social -MSPAS-

Su función es garantizar la protección y el mejoramiento del estado de salud de la población, mediante el ejercicio efectivo de la rectoría y el liderazgo institucional.

#### 1.5.2 Privadas

Son instituciones o asociaciones permanentes e independientes, que tienen como propósito gestionar proyectos en beneficio de las comunidades a través de programas y proyectos que fomenten el crecimiento y desarrollo social, cultural y económico de la población.

##### 1.5.2.1 Banco de Desarrollo Rural, S.A.

Sus funciones consisten en resguardar los ahorros e ingresos económicos de las personas de la comunidad y brindar préstamos que contribuyan a satisfacer necesidades de la población.

## CAPÍTULO II

### CARACTERIZACIÓN DE LA PRODUCCIÓN ALDEA OBRAJUELO

El presente capítulo comprende la información productiva de aldea Obrajuelo, donde se describen las actividades productivas del lugar; como lo es la actividad agrícola, pecuaria, artesanal, agroindustrial, industrial y comercio y servicios.

#### 2.1 ACTIVIDADES PRODUCTIVAS

Las actividades productivas identificadas en aldea Obrajuelo y a las que se dedican los habitantes, para generar ingresos y sustentar las familias, son: agrícola, pecuaria, artesanal, comercios y servicios. Cabe resaltar que en la comunidad no se dedican a la agroindustria ni a la industria.

**Cuadro 21**  
**Aldea Obrajuelo, municipio de Agua Blanca, departamento de Jutiapa**  
**Resumen de actividades productivas**  
**Año 2019**

Actividad productiva	Valor de la producción Q.	%	Generación de empleo			
			Jornales	%	Personas	%
Agrícola	236,810.00	12.81	128	55.41	-	-
Pecuaria	1,315,936.00	71.19	103	44.59	-	-
Artesanal	295,760.00	16.00	-	-	8	16.67
Comercio y servicios	-	-	-	-	40	83.33
<b>Totales</b>	<b>1,848,506.00</b>	<b>100.000</b>	<b>231</b>	<b>100.00</b>	<b>48</b>	<b>100.00</b>

Fuente: investigación de campo EPS, segundo semestre 2019.

La actividad productiva que predomina en la Aldea en valor de la producción es la pecuaria, a causa del precio de venta de los animales; en donde resalta principalmente la crianza y engorde de ganado bovino. Mientras que en lo agrícola genera 128 jornales de empleo; siendo en las fincas subfamiliares donde se contrata mano de obra.

En lo que respecta a lo artesanal, de acuerdo con la investigación de campo, se comprobó que son pequeños artesanos; donde la mano de obra no es calificada y esta actividad genera empleo solo a un 16.67% de la comunidad; debido por la cantidad limitada de producción de los diferentes artículos que realizan. Existen talleres de herrería, carpintería, elaboración de textiles, de lácteos y personas que se dedican a la pesca.

### 2.1.1 Agrícola

La producción agrícola es la principal actividad que se desarrolla en aldea Obrajuelo. Los principales cultivos son: maíz, frijol, maicillo y tamarindo. Siendo el principal producto de la comunidad el maíz, el que la mayoría de habitantes se dedican a cosechar para poder ser comercializado en Aldeas aledañas y además es generador de empleo de mano de obra en el lugar.

- Superficie, volumen y valor de la producción

A continuación se muestra el volumen y valor de los cultivos que se producen.

**Cuadro 22**  
**Aldea Obrajuelo, municipio de Agua Blanca, departamento de Jutiapa**  
**Producción agrícola**  
**Superficie, volumen y valor de la producción**  
**Año 2019**

	Unidades económicas	%	Extensión en manzanas	%	Unidad de medida	Volumen de producción	Precio unitario Q.	Valor de producción Q.
<b>Microfincas</b>								
<b>Totales</b>	<b>29</b>	<b>100.00</b>	<b>9.82</b>	<b>100.00</b>				<b>26,760.00</b>
Maíz	15	51.73	5.70	58.04	Quintal	131	100.00	13,100.00
Frijol	9	31.03	3.67	37.38	Quintal	24	250.00	6,000.00
Maicillo	2	6.90	0.44	4.48	Quintal	2	80.00	160.00
Tamarindo	3	10.34	0.01	0.10	Libra	1,500	5.00	7,500.00
<b>Subfamiliares</b>								
<b>Totales</b>	<b>73</b>	<b>100.00</b>	<b>110.35</b>	<b>100.00</b>				<b>210,050.00</b>
Maíz	41	56.16	67.21	60.91	Quintal	1,493	100.00	149,300.00
Frijol	32	43.84	43.14	39.09	Quintal	243	250.00	60,750.00
<b>Totales</b>	<b>102</b>		<b>120.17</b>					<b>236,810.00</b>

Fuente: investigación de campo EPS, segundo semestre 2019.

La microfinca representa el 9.82% en total de las microfincas de la Aldea; en estas se cultiva el maíz, frijol y con menor volumen el maicillo y este es utilizado principalmente para alimentación del ganado. El tamarindo tiene tres productores en la Aldea que se dedican al cultivo de este producto por lo que la producción es limitada.

Sin embargo en el estrato de las subfamiliares en el valor de producción se tiene el 100.00%; derivado que los productores agrícolas se dedican únicamente a la siembra de los cultivos de maíz y frijol.

### 2.1.2 Pecuaria

Es la actividad productiva que se dedica a la crianza y comercialización de ganado como bovino, porcino, caprino, ovino, crianza de conejos y gallinas; y también a la explotación de los subproductos que de estos proviene; como la leche, el huevo y la carne de los animales.

Es una actividad que se realiza a menor escala. ya que son seis familias que se dedican a esta producción en la Aldea; la principal labor que se realiza es la venta de producción de crianza y engorde de ganado bovino, y como subproducto existe la producción de leche; los ganaderos de la comunidad no cuentan con asistencia técnica porque ellos mismos se encargan de realizar los procesos de cuidado del ganado, en microfinca y en la finca subfamiliar.

- Superficie, volumen y valor de la producción, por tamaño de finca y producto

A continuación, se presentan el distinto ganado existente en la comunidad en los dos tipos de finca, microfinca y finca subfamiliar.

**Cuadro 23**  
**Aldea Obrajuelo, municipio de Agua Blanca, departamento de Jutiapa**  
**Producción pecuaria**  
**Volumen y valor de la producción**  
**Año 2019**

<b>Estrato/producto</b>	<b>Unidades productivas</b>	<b>%</b>	<b>Unidad de medida</b>	<b>Volumen de la producción</b>	<b>Precio unitario Q.</b>	<b>Valor de la producción Q.</b>
<b>Microfinca</b>	<b>93</b>	<b>100</b>				<b>518,936.00</b>
<b>Crianza y engorde de ganado bovino</b>	<b>16</b>	<b>17.2</b>				<b>417,750.00</b>
Toros	4	4.3	Cabeza	1	15,000.00	15,000.00
Vacas	5	5.37	Cabeza	25	6,000.00	150,000.00

Continúa en la página siguiente...

...Viene de la página anterior

Estrato/producto	Unidades productivas	%	Unidad de medida	Volumen de la producción	Precio unitario Q.	Valor de la producción Q.
Novillas	1	1.08	Cabeza	7	4,000.00	28,000.00
Terneros	2	2.15	Cabeza	14	3,000.00	42,000.00
Ternereras	1	1.08	Cabeza	7	2,000.00	14,000.00
Producción de leche	3	3.23	Litros	33,750	5.00	168,750.00
<b>Crianza y engorde de ganado avícola</b>	<b>75</b>	<b>80.65</b>				<b>91,320.00</b>
Producción de huevos	13	13	Cartón	354	30.00	10,620.00
Gallos	13	13.98	Unidad	81	60.00	4,860.00
Gallinas de corral	25	26.88	Unidad	443	100.00	44,300.00
Pollos	15	16.13	Unidad	499	60.00	29,940.00
Pato	3	3.23	Unidad	2	100.00	200
Pata	2	2.15	Unidad	4	100.00	400
Chompipe	4	4.3	Unidad	5	200.00	1,000.00
<b>Crianza y engorde de ganado porcino</b>	<b>1</b>	<b>1.08</b>				<b>1,866.00</b>
Marranas	1	1.08	Cabeza	3	622.00	1,866.00
<b>Ganado equino</b>	<b>1</b>	<b>1.08</b>				<b>8,000.00</b>
Caballos	1	1.08	Cabeza	2	4,000.00	8,000.00
<b>Finca subfamiliar</b>						
<b>Crianza y engorde de ganado bovino</b>	<b>11</b>	<b>100</b>				<b>797,000.00</b>
Toros	2	18.18	Cabeza	4	15,000.00	60,000.00
Vacas	2	18.18	Cabeza	52	6,000.00	312,000.00
Novillas	1	9.09	Cabeza	8	4,000.00	32,000.00
Terneros	1	9.09	Cabeza	12	3,000.00	36,000.00
Ternereras	1	9.09	Cabeza	3	2,000.00	6,000.00
Producción de leche	4	36.36	Litros	70,200	5.00	351,000.00
<b>Total de la producción pecuaria</b>						<b>1,315,936.00</b>

Fuente: investigación de campo EPS, segundo semestre 2019.

El ganado bovino es el que tiene mayor participación económica en comparación con el ganado avícola, porcino, y equino en la microfinca.

En el estrato de subfamiliar el ganado bovino es el que prevalece por las familias que se dedican a su crianza y engorde para generar el mantenimiento económico de los mismos.

### 2.1.3 Artesanal

Se denomina a las creaciones que una persona realiza trabajos de forma manual con la ayuda de un instrumento rudimentario o maquina simple para transformar la materia prima y transformar un producto final.

Los artesanos de la Aldea no cuentan con asistencia técnica, además la generación de empleo para esta actividad es muy baja, por la baja producción, además la forma de pago que obtienen las personas que laboran con los carpinteros y herreros es a destajo; es decir por pieza elaborada.

- Volumen y valor de la producción

El volumen de la producción es el número de unidades que se espera producir en determinado tiempo. El valor de la producción son los ingresos que se obtiene al comercializar dichos bienes.

A continuación, se presenta la cantidad de unidades productivas que se dedican al oficio, así también la cantidad y precio de los diferentes productos artesanales que se producen en la Aldea.

**Cuadro 24**  
**Aldea Obrajuelo, municipio de Agua Blanca, departamento de Jutiapa**  
**Producción artesanal**  
**Volumen y valor de la producción**  
**Año 2019**

Tamaño/ producto	Unidades productivas	%	Unidad de medida	Volumen de la producción	Precio de venta en Q.	Valor de la producción Q.
<b>Pequeño Artesano</b>						
<b>Herrería</b>	<b>2</b>	<b>25</b>				<b>129,600</b>
Portón de lámina 3*2 mt			Unidad	8	4,000.00	32,000
Machete			Unidad	120	80.00	9,600
Puertas de lámina 0.90*2 mt			Unidad	30	2,000.00	60,000
Ventanas 1*1 mt			Unidad	30	400.00	12,000
Balcones de metal de 1*1 mt			Unidad	40	400.00	16,000

Continúa en la página siguiente...

...Viene de la página anterior

<b>Tamaño/ producto</b>	<b>Unidades productivas</b>	<b>%</b>	<b>Unidad de medida</b>	<b>Volumen de la producción</b>	<b>Precio de venta en Q.</b>	<b>Valor de la producción Q.</b>
<b>Carpintería</b>	<b>2</b>	<b>25</b>				<b>132,960</b>
Gabinete de cocina de tres puertas de madera			Unidad	38	2,500.00	95,000
Roperos de dos cuerpos de madera 1.5*1.6 mt			Unidad	1	2,000.00	2,000
Cabos para machete			Unidad	624	40.00	24,960
Amueblado de Comedor de madera para 6 personas			Unidad	1	5,000.00	5,000
Camastrón para cama tamaño Queen			Unidad	1	6,000.00	6,000
<b>Productos lácteos</b>	<b>1</b>	<b>13</b>				<b>22,040</b>
Queso			Libra	1,350	12.00	16,200
Crema			Litro	52	50.00	2,600
Requesón			Libra	270	12.00	3,240
<b>Textiles</b>	<b>2</b>	<b>25</b>				<b>7,920</b>
Manteles de 330*220cm			Unidad	36	100.00	3,600
Servilletas de 45*45 cm			Unidad	96	25.00	2,400
Sobrefundas de 80*90 cm			Unidad	24	80.00	1,920
<b>Pesca</b>	<b>1</b>	<b>13</b>				<b>3,240</b>
Pescado tilapia			Libra	120	17.00	2,040
Pescado buta			Docena	240	5.00	1,200
<b>Totales</b>	<b>8</b>	<b>100.00</b>				<b>295,760.00</b>

Fuente: investigación de campo EPS, segundo semestre 2019.

Los productos artesanales seleccionados con mayor representación en valor de producción es la carpintería y la herrería que mayor cantidad de participación en la generación de ingresos.

#### 2.1.4 Comercio y servicios

Se refiere al comercio como la actividad económica que implica la entrega de una cosa para recibir otra de igual valor, asimismo; la finalidad de los servicios es dar agrado a quien los requiere en la actividad económica que se desarrollen.

- Comercio

En la Aldea esta actividad productiva se caracteriza por ser fuentes de ingresos para algunos pobladores.

En el siguiente cuadro se presenta el comercio que se practica dentro de la Aldea.

**Cuadro 25**  
**Aldea Obrajuelo, municipio de Agua Blanca, departamento de Jutiapa**  
**Comercio**  
**Año 2019**

<b>Actividad</b>	<b>Cantidad</b>	<b>%</b>	<b>Empleos que genera</b>	<b>%</b>
Tiendas	10	62.50	10	45.45
Comedor	2	12.50	6	27.27
Librería	1	6.25	1	4.54
Carnicería	1	6.25	3	13.64
Miscelánea	1	6.25	1	4.55
Venta de medicina	1	6.25	1	4.55
<b>Totales</b>	<b>16</b>	<b>100.00</b>	<b>22</b>	<b>100.00</b>

Fuente: investigación de campo EPS, segunda semestre año 2019.

El comercio que se practica en la Aldea muestra bajo nivel de comercio, porque únicamente genera 22 empleos. De los cuales las tiendas generan el 45.45% del total de las personas empleadas. Cabe resaltar las personas que laboran en esta actividad son familiares de los propietarios y sus ingresos son menores al establecido por la ley.

Además, los negocios se encuentran en los domicilios de los dueños; por lo que no pagan alquiler de local.

- Servicios

Un servicio representa un conjunto de acciones las cuales son realizadas para servir a alguien, algo o alguna causa. Para el caso de aldea Obrajuelo se detallan en el cuadro siguiente.

**Cuadro 26**  
**Aldea Obrajuelo, municipio de Agua Blanca, departamento de Jutiapa**  
**Servicios**  
**Año 2019**

<b>Actividad</b>	<b>Cantidad</b>	<b>%</b>	<b>Empleos que genera</b>	<b>%</b>
Lavado de autos	2	33.33	4	22.22
Banco	1	16.66	9	50.00
Salón de belleza	1	16.67	2	11.11
Cancha sintética	1	16.67	1	5.56
Clínica Dental	1	16.67	2	11.11
<b>Total</b>	<b>6</b>	<b>100.00</b>	<b>18</b>	<b>100.00</b>

Fuente: investigación de campo EPS, segunda semestre año 2019.

En la Aldea se cuenta con dos servicios de lavado de autos y el cual genera empleos del 22.22% que laboran en este sector, esto demuestra el poco interés de las personas por invertir en la comunidad, a pesar que la misma se encuentra en un punto estratégico para ofrecer bienes y servicios a las personas que transitan por este lugar.

## **CAPÍTULO III**

### **COSTOS PRODUCCIÓN DE MAÍZ**

En este capítulo consiste en establecer los niveles de tecnología que aplican los productores y los costos y gastos en la producción de maíz. También determinar el destino del producto antes mencionado.

#### **3.1. Maíz**

Uno de los productos con mayor potencialidad en la aldea Obrajuelo es el maíz, a continuación, se describen las características y costos en los que se incurre.

##### **3.1.1 Identificación del maíz**

El maíz, cuyo nombre científico es “*Zea mays*”. Es una planta que pertenece al género de las gramíneas. Presenta dos tipos de raíz que son fibrosas y otras eventuales que surgen en los primeros nudos, sobre la superficie del suelo. Estas raíces tienen como función el de mantener a la planta erguida.

El tallo se encuentra integrado por tres capas: una capa exterior la cual es impermeable y transparente, una pared por donde se trasladan las sustancias nutritivas y una médula con un revestimiento esponjoso y blanco en donde se guardan las reservas alimenticias. Las hojas son de forma alargada y envueltas al tallo, de la cual brotan las espigas o mazorcas. Entre los aportes nutricionales se encuentran las vitaminas A, B y E también minerales como el hierro, cobre, magnesio, fósforo ayuda a regular el metabolismo y mejora el tránsito intestinal. (conceptodefinicion.de/maiz, 2020)

El grano del maíz es utilizado para el consumo humano en diferentes presentaciones como atoles, tortillas, harinas, elotes y almidones.

En la Aldea se tiene la costumbre de sembrar el maíz dos veces al año, pero la sequía ocasiona muchas pérdidas en la cosecha en el primer semestre del año; por lo que la mayoría de productores prefieren cultivar en los meses de invierno siendo desde mayo a agosto.

### 3.1.2 Niveles tecnológicos

Se refiere a los conocimientos y técnicas que puede emplear el productor en la siembra de algún cultivo.

Los factores que definen el nivel de tecnología son los siguientes: suelos utilizados para la siembra, agroquímicos, sistema de riego, asistencia técnica en los procesos productivos, asistencia financiera, semillas para la producción y la mano de obra que se necesita para la siembra y cosecha.

Los agricultores que se dedican al cultivo del maíz lo realizan de la siguiente manera: no utilizan preservación de suelos, derivado a que la mayoría de productores quema los residuos de la cosecha.

Aplican una leve cantidad de agroquímicos, ya que estos tienen un alto valor y no se cuenta con los recursos económicos necesarios.

El sistema de riego es natural; es decir por la lluvia, ya que el comité del agua que existe en la Aldea no les permite que dicho recurso sea utilizado para las siembras ni para el ganado.

No cuentan con asistencia técnica, el conocimiento es empírico; ya que es traslado trasladado de generación en generación. La semilla utilizada para la producción de maíz es criolla; y cabe resaltar que la mano de obra que se utiliza en la microfinca es familiar mientras que en el estrato subfamiliar es asalariada, pero sin goce de prestaciones laborales para los jornales.

### 3.2.3 Superficie, volumen y valor de la producción de maíz

La extensión de terreno se divide en dos estratos llamados microfinca y la subfamiliar. En el siguiente cuadro se detalla el volumen según el tamaño de finca ya mencionado, unidades económicas y el valor de la producción que obtienen los agricultores, y la generación de empleo que genera el maíz.

**Cuadro 27**  
**Aldea Obrajuelo, municipio de Agua Blanca, departamento de Jutiapa**  
**Producción agrícola**  
**Superficie, volumen y valor de la producción de maíz**  
**Año 2019**

<b>Estrato producto</b>	<b>Unidades económicas</b>	<b>%</b>	<b>Extensión en manzanas</b>	<b>%</b>	<b>Unidad de medida</b>	<b>Volumen de producción</b>	<b>Precio unitario Q.</b>	<b>Valor de producción Q.</b>
<b>Microfincas</b>	<b>15</b>	<b>100</b>	<b>5.70</b>	<b>100</b>	<b>Quintal</b>	<b>131</b>	<b>100.00</b>	<b>13,100.00</b>
Maíz	15	100	5.70	100	Quintal	131	100.00	13,100.00
<b>Subfamiliares</b>	<b>41</b>	<b>100</b>	<b>67.21</b>	<b>100</b>	<b>Quintal</b>	<b>1,493</b>	<b>100.00</b>	<b>149,300.00</b>
Maíz	41	100	67.21	100	Quintal	1,493	100.00	149,300.00
<b>Totales</b>	<b>56</b>		<b>72.91</b>			<b>1,624</b>		<b>162,400.00</b>

Fuente: investigación de campo EPS, segundo semestre 2019.

En el censo se determinó que el volumen producido de maíz es de 1,624 quintales, lo cual representa un valor monetario total de Q.162,400.00; entre ambas fincas.

### 3.2.4 Destino de la producción

Los productores del maíz comercializan el cultivo en la comunidad con personas que se dedican a la elaboración de tortillas o para el consumo de las familias que residen en aldea Obrajuelo; también es adquirido por la población de aldeas aledañas tales como; El Tobón, Papalhuapa, El Carrizo y municipio de Agua Blanca.

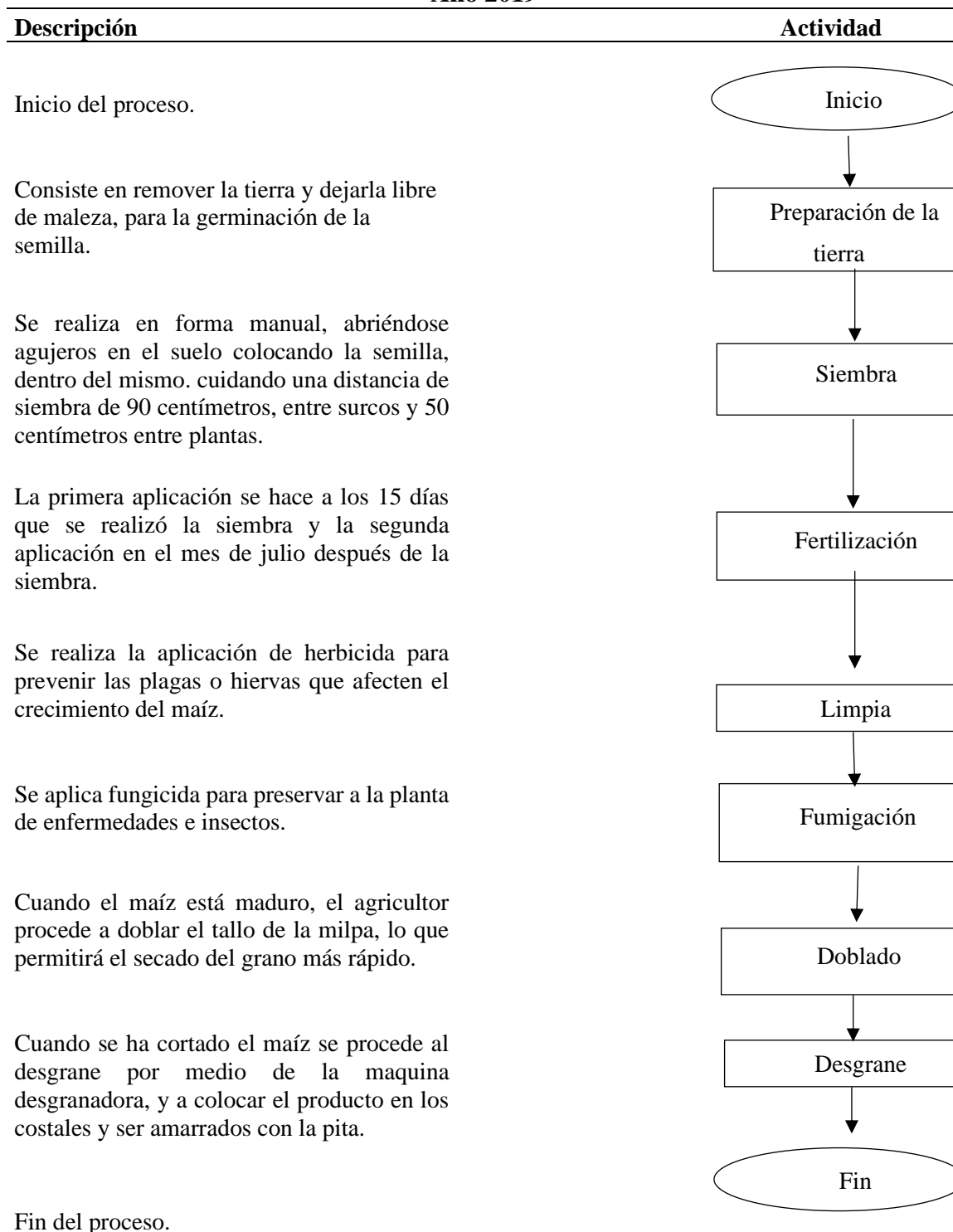
La metodología para la recopilación de la siembra es que se reúne la producción principalmente en el terreno que se utilizó para la misma, se almacena en sacos para su transporte a la vivienda de los propietarios; porque no se cuenta con un centro de acopio para los agricultores de la comunidad.

### 3.2.5 Flujograma del proceso productivo

El flujograma, es utilizada para representar la secuencia de las actividades de un proceso, donde se muestra el número de pasos a realizar.

A continuación se presenta la gráfica para llevar a cabo la siembra del maíz.

**Gráfica 3**  
**Aldea Obrajuelo, municipio de Agua Blanca, departamento de Jutiapa**  
**Producción agrícola**  
**Flujograma de proceso productivo**  
**Año 2019**



Fuente: investigación de campo EPS, segundo semestre 2019.

En el proceso de la producción del maíz es importante tomar en cuenta el tiempo para aplicar los productos que se requiere para evitar pérdidas en la cosecha tales como; plagas de gorgojo o una mazorca de tamaño pequeña.

### 3.2.6 Costo directo de producción

Son los costos que se imputan de forma muy clara a un producto para conocer su costo unitario y para los que no es necesario establecer ningún criterio de imputación entre diferentes productos porque su reparto económico individual es obvio. (Valencia)

Los costos en que se incurre para la producción del maíz son los insumos, por ejemplo la semilla criolla, que se utiliza de cosechas anteriores, mano de obra en la microfinca se exonera de este pago debido a que las familias de los productores son quienes se dedican al cultivo, mientras que en la subfamiliar se contrata mano de obra pero no se cancelan prestaciones laborales ni se paga el Impuesto Sobre la Renta -ISR-.

#### 3.2.6.1 Hoja técnica del costo directo de producción

A continuación, se presenta la hoja técnica del costo directo de un quintal de maíz en la Aldea Obrajuelo, de la microfinca.

**Cuadro 28**  
**Aldea Obrajuelo, municipio de Agua Blanca, departamento de Jutiapa,**  
**Producción agrícola / microfinca**  
**Hoja técnica del costo directo de producción de un quintal de maíz**  
**Año 2019**  
**(cifras en quetzales)**

Descripción	Unidad de medida	Cantidad	Costo unitario Q.	Costo total Q.
<b>Insumos</b>				<b>44.34</b>
Semilla criolla	Libra	0.1541	1.15	0.18
<b>Fertilizantes</b>				
Urea	Quintal	0.0502	170.00	8.53
Abono 15-15-15	Quintal	0.0502	235.00	11.80
Abono 20-20-20	Quintal	0.0536	170.00	9.11
<b>Herbicida</b>				

Rotab	Litro	0.0611	43.00	2.63
-------	-------	--------	-------	------

Continúa en la página siguiente...

...Viene de la página anterior

Descripción	Unidad de medida	Cantidad	Costo unitario Q.	Costo total Q.
<b>Fungicida</b>				
Atracol	Gramos	0.1374	88.00	12.09
<b>Mano de obra</b>				<b>0.00</b>
Preparación de la tierra	Jornal	0.0500	0.00	0.00
Siembra	Jornal	0.0500	0.00	0.00
Fertilización	Jornal	0.0300	0.00	0.00
Limpia	Jornal	0.0300	0.00	0.00
Fumigación	Jornal	0.0300	0.00	0.00
Doblado	Jornal	0.0200	0.00	0.00
Corte	Jornal	0.0200	0.00	0.00
<b>Costos indirectos variables</b>		<b>0.2300</b>		<b>17.95</b>
Alquiler de maquinaria de desgrane	Quintal	1	3.00	3.00
Costales	Unidad	1	2.50	2.50
Transporte	Flete	1	12.00	12.00
Pita	Rollo	0.01	45.00	0.45
<b>Costo de un quintal de maíz</b>				<b>62.29</b>

Fuente: investigación de campo EPS, segundo semestre 2019.

El costo de un quintal de maíz en la microfinca es de Q.62.29, cabe resaltar que la mano de obra no tiene valor monetario porque es familiar; ya que los miembros de la familia trabajan en el proceso productivo del cultivo. En los costos indirectos se contemplan los costales en donde se empaca y el pago de flete para trasladar el producto a los domicilios de los productores porque no cuentan con un centro de acopio.

A continuación se presenta la hoja técnica del costo de producción de un quintal de maíz en la finca subfamiliar.

**Cuadro 29**  
**Aldea Obrajuelo, municipio de Agua Blanca, departamento de Jutiapa**  
**Producción agrícola / subfamiliar**  
**Hoja técnica del costo directo de producción de un quintal de maíz**  
**Año 2019**  
**(Cifras en quetzales)**

Descripción	Unidad de medida	Cantidad	Costo unitario Q.	Costo total Q.
-------------	------------------	----------	-------------------	----------------

<b>Insumos</b>				<b>57.74</b>
Semilla criolla	Libra	0.6641	1.15	0.76

Continúa en la página siguiente...

...Viene de la página anterior

<b>Descripción</b>	<b>Unidad de medida</b>	<b>Cantidad</b>	<b>Costo unitario Q.</b>	<b>Costo total Q.</b>
<b>Fertilizantes</b>				
Urea	Quintal	0.0760	165.00	12.54
Abono 15-15-15	Quintal	0.0840	230.00	19.32
Abono 20-20-20	Quintal	0.0760	165.00	12.54
<b>Herbicida</b>				
Rotab	Litro	0.0536	40.00	2.14
<b>Fungicida</b>				
Amistar	Gramos	0.0402	160.00	6.43
Insecticida	Litro	0.0422	95.00	4.01
<b>Mano de obra</b>				<b>18.40</b>
Preparación de la tierra	Jornal	0.0500	80.00	4.00
Siembra	Jornal	0.0500	80.00	4.00
Fertilización	Jornal	0.0300	80.00	2.40
Limpia	Jornal	0.0300	80.00	2.40
Fumigación	Jornal	0.0300	80.00	2.40
Doblado	Jornal	0.0200	80.00	1.60
Corte	Jornal	0.0200	80.00	1.60
<b>Costos indirectos variables</b>		<b>0.2300</b>		<b>17.95</b>
Alquiler de maquinaria de desgrane	Quintal	1	3.00	3.00
Costales	Unidad	1	2.50	2.50
Pita	Rollo	0.0100	45.00	0.45
Transporte	Flete	1	12.00	12.00
<b>Costo de un quintal de maíz</b>				<b>94.09</b>

Fuente: investigación de campo EPS, segundo semestre 2019.

En la finca subfamiliar el quintal de maíz tiene un precio de Q.94.09; los productores contratan mano de obra y tiene un valor de Q.80.00 el jornal; no se cancela bonificación incentiva ni prestaciones laborales. Uno de los costos indirectos variables que conlleva este proceso productivo es el alquiler de una máquina de desgrane y se realiza el pago por quintal desgranado.

### 3.2.6.2 Estado de costo directo de producción

Es el estado financiero que muestra la integración de la materia prima, mano de obra, costos indirectos variables que nos ayuda a valorar la producción terminada y transformada para conocer el costo de su fabricación.

**Cuadro 30**  
**Aldea Obrajuelo, municipio de Agua Blanca, departamento de Jutiapa**  
**Producción agrícola**  
**Costo directo de producción por tamaño de finca y producto**  
**Del 01 de enero al 31 de diciembre 2019**  
**(cifras en quetzales)**

<b>Elementos del costo</b>	<b>Microfinca</b>	<b>Subfamiliares</b>
Insumos	5,808.54	86,205.82
Mano de obra	0.00	27,471.20
Costos indirectos variables	2,351.45	26,799.35
<b>Costo directo de producción</b>	<b>8,159.99</b>	<b>140,476.37</b>
Producción total	131.00	1,493.00
<b>Costo unitario por quintal</b>	<b>62.29</b>	<b>94.09</b>

Fuente: investigación de campo EPS, segundo semestre 2019.

Se estableció que el costo de producción de un quintal de maíz para el estrato de microfinca es de Q.62.29, lo que representa en términos porcentuales un 71.18% en insumos y un 28.82% en costos indirectos variables.

Mientras que en la finca subfamiliar los insumos figuran en un 61.37%, la mano de obra que se contrata representa el 19.55% y los costos indirectos variables el 19.08% del costo directo de producción. Se determinó que el costo unitario por quintal de maíz es de Q.94.09.

## **CAPÍTULO IV FINANCIAMIENTO**

En este capítulo se describen aspectos generales el financiamiento con las que cuentan los productores agrícolas de aldea Obrajuelo, municipio de Agua Blanca, departamento de Jutiapa.

### **4.1 ASPECTOS GENERALES DEL FINANCIAMIENTO**

El financiamiento es una condición fundamental en la actividad productiva con la que se debe contar para poder cubrir gastos como lo son insumos, mano de obra y costos indirectos variables.

- 4.1.1 Crédito

Según la Real Academia, la palabra crédito viene del latín *creditum* (que podría traducirse como “cosa confiada”), que a su vez es un derivado de *credo*, creer, confiar. Un crédito implica, pues, una relación de confianza entre el acreedor y el deudor.

El crédito, por tanto, es una cantidad de dinero que un sujeto, el acreedor (un banco, el Estado, una persona particular, etc.) le presta a otro, el deudor, y que este último deberá devolver en un determinado plazo de tiempo, normalmente pagando unos intereses que supondrán la ganancia del acreedor. (Galan, 2019)

Entre los créditos más comunes son:

- **Créditos de consumo:** son préstamos que concede una institución financiera para fines no empresariales. El particular que lo recibe, el deudor, lo emplea para la adquisición de bienes de consumo duraderos (ropa, electrodomésticos, automóviles, etc.) o para cubrir el pago de determinados servicios. (Galan, 2019)
- **Créditos fiduciarios:** es un crédito personal, en el que la garantía son uno o dos fiadores según corresponda.

- **Créditos hipotecarios:** es el producto financiero que te permite adquirir mediante un préstamo a largo plazo, el inmueble que deseas, quedando el mismo en garantía hipotecaria a favor de la entidad financiera que te otorgue el préstamo, hasta la cancelación del mismo. (Hernandez, s.f.)
- **Crédito prendario:** este tipo de créditos están garantizados con bienes muebles que se dan en prenda ya sea al banco o bien a una institución financiera.

#### 4.1.2 Procedimientos para obtener créditos

Los procedimientos varían dependiendo de cada una de las políticas que tenga cada institución financiera.

- **4.1.2.1 Requisitos a cumplir**

A continuación, se describen los requisitos a cumplir en las instituciones bancarias y en otras instituciones.

- **Sector bancario**

En la ley de bancos y grupos financieros en el artículo 52; indica lo siguiente:

- a) El banco deberá requerir del deudor toda la información y acceso que le permita continuamente evaluar la capacidad de pago de éste. La Superintendencia de Bancos podrá, cuando lo estime necesario, evaluar la capacidad de pago de los deudores, para cuyo efecto el banco deberá poner a disposición de la misma, la información y toda la documentación que ésta le requiera; y,
- b) Toda prórroga debe ser expresa. El plazo del crédito no se entenderá prorrogado por la simple espera o el hecho de recibir abonos al principal o el pago total o parcial de los intereses vencidos.

La prórroga o cancelación de las obligaciones en favor de los bancos, sean o no hipotecarias, podrá hacerse por medio de razón al pie del documento respectivo, puesta por quien tenga facultad legal para hacerlo. Tal razón con legalización de firma por Notario,

será instrumento suficiente para que el registro respectivo haga la operación correspondiente.

A continuación, se detallan los requisitos que solicitan en Banco Banrural, ubicado en aldea Obrajuelo, siendo la única entidad financiera a la que se pueden abocar los productores por la cercanía.

- DPI.
- Recibo de agua, luz o teléfono.
- Carné del Número de Identificación Tributaria.
- Apertura de cuenta bancaria.
- Documentos según garantía.
- Constancia de ingresos o de trabajo.
- Constancia de pago.
- Presupuesto de inversión.

#### 4.1.3 Condiciones del crédito

Al momento de solicitar un crédito con Banco BANRURAL las condiciones al que el cuentahabiente debe estar informado y en total acuerdo son las siguientes:

- Monto: dependerá de los ingresos del cliente para la capacidad de pago del crédito.
- Tasa de interés: del 16% al 18%.
- Calculo de tasa de interés: se encuentra nivelada y sobre saldos.
- Plazo: de 6 a 36 meses.
- Intereses: son calculados mensualmente.
- Pagos administrativos: el cliente debe ser de su conocimiento que la cantidad que le autoricen no se le dará todo líquidamente, ya que se deducen gastos jurídicos e intereses anticipados esto se lo debitan del préstamo antes de ser desembolsado.

#### 4.14 Marco legal aplicable

El sistema financiero en Guatemala se rige por leyes, para poder operar de manera eficaz

y eficiente; así también poder tener toda transparencia hacia los usuarios que utilizan los servicios.

A continuación, se hace mención de la normativa que se rige en Guatemala al sistema financiero:

- Constitución Política de la República de Guatemala, artículos 132 y 133  
En el artículo 132 indica que dirigirá este sistema, la Junta Monetaria, de la que depende el Banco de Guatemala, entidad autónoma con patrimonio propio, que se regirá por su Ley Orgánica y la Ley Monetaria; y en el artículo 133 revela que la Junta Monetaria tendrá a su cargo la determinación de la política monetaria, cambiaria y crediticia del país y velará por la liquidez y solvencia del Sistema Bancario Nacional.
- Ley Orgánica del Banco de Guatemala, Decreto 16-2002 del Congreso de la República De Guatemala.  
Tiene como objetivo fundamental, contribuir a la creación y mantenimiento de las condiciones más favorables al desarrollo ordenado de la economía nacional, para lo cual, propiciará las condiciones monetarias, cambiarias y crediticias que promuevan a estabilidad en el nivel general de precios.
- Ley Monetaria, Decreto 17-2002 del Congreso de la República de Guatemala.  
El objetivo de esta ley es generar confianza en los agentes económicos y, por el otro revestir de certeza jurídica las operaciones con divisas que éstos efectúen en el país, de tal forma que se garantice la libre convertibilidad de la moneda nacional, así como el libre movimiento de capitales, que viabilice que las transacciones en moneda extranjera se desarrollen en forma correcta y ordenada.
- Ley de Bancos y Grupos Financieros, Decreto 19-2002 del Congreso de la República de Guatemala.  
La presente Ley tiene por objeto regular lo relativo a la creación, organización, fusión, actividades, operaciones, funcionamiento, suspensión de operaciones y liquidación de

bancos y grupos financieros, así como al establecimiento y clausura de sucursales y de oficinas de representación de bancos extranjeros.

#### 4.1.5 Caracterización del financiamiento

Es importante contar con financiamiento para emprender alguna actividad productiva ya que de esta manera se tendría liquidez para solventar gastos y puede sumarse a los ingresos propios con lo que cuenta el productor.

Con la ayuda del financiamiento se pueden lograr objetivos a corto y largo plazo; donde el productor de manera eficiente puede utilizar los fondos económicos aumentará la productividad en la inversión.

##### 4.1.5.1 Financiamiento otorgado

Para llevar a cabo una actividad productiva puede tener origen el financiamiento en cualquier entidad financiera.

##### 4.1.5.2 Destino del financiamiento otorgado

Los productores pueden destinar el crédito para gastos tales como en la compra de insumos, pago de mano de obra, o bien algunos costos indirectos que afecten la cosecha.

## **4.2 FINANCIAMIENTO PRODUCCIÓN DE MAÍZ**

Los productores agrícolas de aldea Obrajuelo; como de microfincas y fincas subfamiliares indicaron en las entrevistas y en el censo realizado, para llevar a cabo el proceso productivo del maíz utilizan recursos propios.

### 4.2.1 Fuentes de financiamiento

Los productores de maíz de aldea Obrajuelo al momento de entrevistarles, indicaron que realizan compras de insumos, pago de mano de obra y costos indirectos variables que surgen durante el proceso de producción agrícola los cuales son sufragados con recursos propios; esto debido a la alta tasa de interés que se manejan en entidades financieras no les es posible adquirir un crédito con alguna entidad bancaria.

A continuación se presenta el cuadro de donde proviene el capital para llevar a cabo la producción de maíz.

**Cuadro 31**  
**Aldea Obrajuelo, municipio de Agua Blanca, departamento de Jutiapa**  
**Producción agrícola**  
**Financiamiento por tamaño de finca y producto**  
**Año 2019**  
**(cifras en quetzales)**

<b>Estrato / producto</b>	<b>Fuentes internas</b>	<b>Fuentes externas</b>	<b>Total Financiamiento</b>
<b>Microfinca</b>			
<b>Maíz</b>	<b>8,559.99</b>	<b>0.00</b>	<b>8,559.99</b>
Insumos	5,808.54	0.00	5,808.54
Mano de obra	0.00	0.00	0.00
Costos indirectos variables	2,351.45	0.00	2,351.45
Costos y gastos fijos	400.00	0.00	400.00
<b>Subfamiliares</b>	<b>143,076.37</b>	<b>0.00</b>	<b>143,076.37</b>
Insumos	86,205.82	0.00	86,205.82
Mano de obra	27,471.20	0.00	27,471.20
Costos indirectos variables	26,799.35	0.00	26,799.35
Costos y gastos fijos	2,600.00	0.00	2,600.00
<b>Total</b>	<b>151,636.36</b>		<b>151,636.36</b>

Fuente: investigación de campo EPS, segundo semestre 2019.

Los productores de maíz utilizan de sus ahorros, también de ayuda económica que reciben por parte de familiares para poder realizar la cosecha del cultivo.

#### 4.2.1.1 Recursos propios

La producción de maíz es financiada con recursos propios, se utiliza el 100% de los ingresos que genera la actividad, aportes de ahorros, semillas de cosechas anteriores y mano de obra familiar.

#### 4.2.1.2 Recursos ajenos

Los productores agrícolas no cuentan con la facilidad de adquirir un crédito en alguna entidad bancaria por las altas tasas de interés.

#### 4.2.1.3 Limitaciones del financiamiento

Durante el censo y entrevistas realizadas a productores en el segundo semestre del año 2019; se determinó que prefieren no optar a un crédito ya sea en una entidad financiera o un prestamista debido a las altas tasas de interés; ya que esto les ocasiona perder la propiedad de sus tierras y prefieren no contraer deudas.

- 4.2.1.4 Asistencia técnica

Se verificó que en aldea Obrajuelo, los agricultores no cuentan con asistencia técnica para la actividad productiva de la agricultura; esto debido que hace tres años aproximadamente se contaba con respaldo del -MAGA- pero los pobladores no mostraron interés. Actualmente practican esta labor con conocimiento empírico; es decir de la enseñanza de miembros de la familia mayores.

## CAPÍTULO V RENTABILIDAD PRODUCCIÓN DE MAÍZ

En este capítulo se presentará los estados de resultados e indicadores agrícolas de la producción de maíz, en la aldea Obrajuelo, municipio de Agua Blanca, departamento de Jutiapa.

### 5.1 ESTADO DE RESULTADOS

Es uno de los estados financieros básicos e importantes que se elaboran en el sistema contable, el cual muestra cuánto se perdió o cuánto se ganó en un período de tiempo determinado, es decir el resultado del ejercicio.

De esta manera podemos darnos cuenta como operó la empresa durante el periodo y como obtuvo sus resultados positivos o negativos. (Lopez, 2020)

A continuación, se presenta el estado de resultados de la producción de maíz de ambos estratos, en aldea Obrajuelo.

**Cuadro 32**  
**Aldea Obrajuelo, municipio de Agua Blanca, departamento de Jutiapa**  
**Producción agrícola**  
**Estado de resultados por tamaño de finca y producto**  
**Del 01 de enero al 31 de diciembre de 2019**  
**(cifras en quetzales)**

Producto	Microfincas	Subfamiliares
<b>Maíz</b>		
Ventas	13,100.00	149,300.00
(-) Costo directo de producción	8,159.99	140,476.37
<b>Ganancia marginal</b>	<b>4,940.01</b>	<b>8,823.63</b>
(-) Costos y gastos fijos		
Arrendamiento del terreno	400.00	2,600.00
<b>Ganancia neta</b>	<b>4,540.01</b>	<b>6,222.63</b>
Rentabilidad		
Ganancia neta/ ventas	0.35	0.04
Ganancia neta/costos	0.56	0.04

Fuente: investigación de campo EPS, segundo semestre 2019.

El pago de la renta de los terrenos se cancela anualmente debido que solo se cultiva una vez al año. La rentabilidad neta obtenida en ventas netas en el estrato de microfinca es de Q.0.35 mientras que en la finca subfamiliar es de Q.0.04.

## 5.2 INDICADORES AGRÍCOLAS

Los indicadores que se muestran en este inciso son los de análisis de producción física, producción monetaria y análisis de factores.

### 5.2.1 Producción física

Están destinados a examinar la productividad en función de las unidades producidas, de insumos, mano de obra y costos indirectos variables.

A continuación, se presenta los indicadores agrícolas de análisis de la producción física de ambos estratos.

#### **Producción de maíz -microfincas-**

- Quintales producidos por manzana cultivada

$$\frac{\text{Quintales producidos}}{\text{Numero de manzanas}} = \frac{131}{5.70} = 22.98 \text{ quintales}$$

Por cada manzana cultivada se obtiene un rendimiento 22.98 quintales de maíz.

- Quintales producidos por fertilizante (urea) utilizado

$$\frac{\text{Quintales producidos}}{\text{Quintales de urea}} = \frac{131}{6.58} = 19.91 \text{ quintales}$$

Por cada quintal de fertilizante (urea) utilizado se produce 19.91 quintales de maíz.

- Quintales producidos por fertilizante (15-15-15) utilizado

$$\frac{\text{Quintales producidos}}{\text{Quintales de 15-15-15}} = \frac{131}{6.58} = 19.91 \text{ quintales}$$

Por cada quintal de fertilizante (15-15-15) utilizado se produce 19.91 quintales de maíz.

- Quintales producidos por fertilizante (20-20-20) utilizado

$$\frac{\text{Quintales producidos}}{\text{Quintales de 20-20-20}} = \frac{131}{7.02} = 18.66 \text{ quintales}$$

Por cada quintal de fertilizante (20-20-20) utilizado se produce 18.66 quintales de maíz.

- Quintales producidos por jornal de trabajo

$$\frac{\text{Quintales producidos}}{\text{Número de jornales}} = \frac{131}{30} = 4.37 \text{ quintales.}$$

Por cada jornal trabajado se producen 4.37 quintales de maíz.

### **Producción de maíz -subfamiliar-**

- Quintales producidos por manzana cultivada

$$\frac{\text{Quintales producidos}}{\text{Número de manzanas}} = \frac{1,493}{67.21} = 22.21 \text{ quintales.}$$

Por cada manzana cultivada se obtiene un rendimiento 22.21 quintales de maíz.

- Quintales producidos por fertilizante (urea) utilizado

$$\frac{\text{Quintales producidos}}{\text{Quintales de urea}} = \frac{1,493}{113.52} = 13.15 \text{ quintales.}$$

Por cada quintal de fertilizante (urea) utilizado se produce 13.15 quintales de maíz.

- Quintales producidos por fertilizante (15-15-15) utilizado

$$\frac{\text{Quintales producidos}}{\text{Quintales de 15-15-15}} = \frac{1,493}{125.37} = 11.91 \text{ quintales.}$$

Por cada quintal de fertilizante (15-15-15) utilizado se produce 11.91 quintales de maíz.

- Quintales producidos por fertilizante (20-20-20) utilizado

$$\frac{\text{Quintales producidos}}{\text{Quintales de 20-20-20}} = \frac{1,493}{113.52} = 13.15 \text{ quintales.}$$

Por cada quintal de fertilizante (20-20-20) utilizado se produce 13.15 quintales de maíz

- Quintales producidos por jornal de trabajo

$$\frac{\text{Quintales producidos}}{\text{Número de jornales}} = \frac{1,493}{343} = 4.35 \text{ quintales.}$$

Por cada jornal trabajado se producen 4.35 quintales de maíz.

### 5.2.2 Producción monetaria

Mide la productividad en unidades monetarias en función de ingresos, costos y gastos, como se presenta a continuación.

#### **Producción de maíz -microfincas-**

- Inversión en insumos sobre ventas

$$\frac{\text{Insumos}}{\text{Ventas}} = \frac{\text{Q. } 5,808.54}{\text{Q. } 13,100.00} = \text{Q.0.44}$$

Por cada Q.1.00 de venta realizada se invirtió Q.0.44 en insumos.

- Inversión en costos indirectos variables sobre ventas

$$\frac{\text{Costos indirectos variables}}{\text{Ventas}} = \frac{\text{Q. } 2,351.45}{\text{Q. } 13,100.00} = \text{Q.0.18}$$

Por cada Q.1.00 de venta realizada, se invirtió Q.0.18 en costo directo de producción.

- Inversión en costo directo de producción sobre ventas

$$\frac{\text{Costo directo de producción}}{\text{Ventas}} = \frac{\text{Q. } 8,159.99}{\text{Q. } 13,100.00} = \text{Q.0.62}$$

Por cada Q.1.00 de venta realizada se invirtió Q.0.62 en costos directo de producción.

#### **Producción de maíz -subfamiliar-**

- Inversión en insumos sobre ventas

$$\frac{\text{Insumos}}{\text{Ventas}} = \frac{\text{Q. } 86,205.82}{\text{Q. } 149,300.00} = \text{Q.0.58}$$

Por cada Q.1.00 de venta realizada se invirtió Q.0.58 en insumos.

- Inversión en mano de obra sobre ventas

$$\frac{\text{Mano de obra}}{\text{Ventas}} = \frac{\text{Q. } 27,471.20}{\text{Q. } 149,300.00} = \text{Q.0.18}$$

Por cada Q.1.00 de venta realizada se invirtió Q.0.18 en mano de obra.

- Inversión en costos indirectos variables sobre ventas

$$\frac{\text{Costos indirectos variables}}{\text{Ventas}} = \frac{\text{Q. } 26,799.35}{\text{Q. } 149,300.00} = \text{Q.0.18}$$

Por cada Q.1.00 de venta realizada se invirtió Q.0.18 en costos indirectos variables.

- Inversión en costo directo de producción sobre ventas

$$\frac{\text{Costo directo de producción}}{\text{Ventas}} = \frac{\text{Q. } 140,476.37}{\text{Q. } 149,300.00} = \text{Q.0.94}$$

Por cada Q.1.00 de venta realizada se invirtió Q.0.94 en costo directo de producción.

### 5.2.3 Producción de factores

Es la relación que existe en el rendimiento de cada uno de los factores que interviene en el proceso de producción; como se muestra a continuación:

#### **Producción de maíz -microfincas-**

- Inversión en insumos sobre manzana cultivada

$$\frac{\text{Insumos}}{\text{Número de manzanas}} = \frac{\text{Q. } 5,808.54}{5.70} = \text{Q.1,019.04}$$

Por cada manzana cultivada se requiere Q.1,019.04 en insumos.

- Inversión en costos indirectos variables sobre manzana cultivada

$$\frac{\text{Costos indirectos variables}}{\text{Número de manzanas}} = \frac{\text{Q.2,351.45}}{5.70} = \text{Q.412.54}$$

Por cada manzana cultivada se requiere Q.412.54 en costos indirectos variables.

- Precio de venta por quintal

$$\frac{\text{Ventas}}{\text{Quintales producidos}} = \frac{\text{Q.13,100.00}}{131} = \text{Q.100.00}$$

El precio de venta por quintal es de Q.100.00

### **Producción de maíz -subfamiliar-**

- Inversión en insumos sobre manzana cultivada

$$\frac{\text{Insumos}}{\text{Número de manzanas}} = \frac{\text{Q.86,205.82}}{67.21} = \text{Q.1,282.63}$$

Por cada manzana cultivada se requiere Q.1,282.63 en insumos.

- Inversión en mano de obra por jornal de trabajo

$$\frac{\text{Mano de obra}}{\text{Número de jornales}} = \frac{\text{Q.28,665.60}}{358} = \text{Q.80.00}$$

Por cada jornal se paga Q.80.00

- Inversión en costos indirectos variables sobre manzana cultivada

$$\frac{\text{Costos indirectos variables}}{\text{Número de manzanas}} = \frac{\text{Q.26,799.35}}{67.21} = \text{Q.398.74}$$

Por cada manzana cultivada se requiere Q.398.74 en costos indirectos variables.

- Precio de venta por quintal

$$\frac{\text{Ventas}}{\text{Quintales producidos}} = \frac{\text{Q.149,300.00}}{1,493} = \text{Q.100.00}$$

El precio de venta por quintal es de Q.100.00

### 5.3 INDICADORES FINANCIEROS

Son herramientas que se utilizan con mayor frecuencia en el análisis financiero obtenida de los estados financieros. Los indicadores sirven para analizar su liquidez, solvencia, rentabilidad y eficiencia operativa de una entidad. A continuación se presenta los indicadores agrícolas de la producción de maíz de ambos estratos existentes en aldea Obrajuelo.

#### Producción de maíz -Microfincas-

- Rentabilidad sobre ventas

$$\frac{\text{Ganancia neta}}{\text{Ventas netas}} \times 100 = \frac{\text{Q. } 4,540.01}{\text{Q. } 13,100.00} = 0.3466 \times 100 = 34.66\%$$

El índice de la ganancia neta sobre ventas es de 34.66%.

- Rentabilidad sobre costos y gastos

$$\frac{\text{Ganancia neta}}{\text{Costos + gastos}} \times 100 = \frac{\text{Q. } 4,540.01}{\text{Q. } 8,559.99} = 0.53 \times 100 = 53.04$$

El índice de la ganancia neta sobre costos y gastos es de 53.04%.

#### Producción de maíz -subfamiliar-

- Rentabilidad sobre ventas

$$\frac{\text{Ganancia neta}}{\text{Ventas netas}} \times 100 = \frac{\text{Q. } 6,222.63}{\text{Q. } 149,300.00} = 0.042 \times 100 = 4.20$$

El índice de la ganancia neta sobre ventas es de 4.20%

- Rentabilidad sobre costos y gastos

$$\frac{\text{Ganancia neta}}{\text{Costos + gastos}} \times 100 = \frac{\text{Q. } 6,222.63}{\text{Q. } 143,076.37} = 0.044 \times 100 = 4.34$$

El índice de la ganancia neta sobre costos y gastos es de 4.34%.

## CONCLUSIONES

A continuación se presentan las conclusiones derivadas de la investigación de campo realizada en aldea Obrajuelo, municipio de Agua Blanca, departamento de Jutiapa, en el segundo semestre del año 2019, sobre el tema de costos, financiamiento y rentabilidad de unidades agrícolas (producción de maíz):

1. La población económicamente activa está integrada por 265 habitantes; siendo el 80% del género masculino que participan en la agricultura y el 20% corresponde al género femenino son pocas las personas de este sexo involucradas al nivel productivo. Y el ingreso promedio por familia se encuentra en el rango de Q.1,201.00 a Q.1,800.00, lo que esto representa el 68% de los hogares que se encuentran en un nivel de pobreza extrema; ya que es por debajo del salario mínimo lo que devengan.
2. En aldea Obrajuelo se determinó que en las actividades productivas la que tiene mayor valor de producción es el sector pecuario con un 72.36% , esto derivado al precio de venta de los animales; seguido por el ámbito agrícola con un 13.02% y en lo artesanal la generación de empleo es muy bajo siendo un 3.33%; ya que esta actividad no tiene demanda .
3. Los productores agrícolas no cuentan con asistencia técnica por alguna organización estatal o privada; el oficio de la agricultura lo realizan de forma empírica, es decir con conocimiento trasladado de generación en generación.
4. En la aldea Obrajuelo los productores agrícolas no cuentan con sistema de riego que les ayude a sembrar en cualquier estación del año, derivado que, en verano, es una temporada que amenaza con sequía y se tiende a tener pérdidas en la producción de maíz.
5. Los productores agrícolas no cuentan con un centro de acopio donde puedan reunir su cosecha para después ser comercializada en la Aldea y comunidades aledañas.
6. Los recursos financieros en la producción de maíz son propios, este proviene de ventas de productos excedentes o bien de las remesas que reciben por parte de sus familiares que se encuentran en el extranjero o en la ciudad capital.

## **RECOMENDACIONES**

Se presentan las siguientes recomendaciones en relación a las conclusiones anteriormente presentadas:

1. Que las autoridades municipales brinden colaboración a los Comités de Desarrollo existentes en la Aldea. Para que en forma conjunta gestionen ante las autoridades del Gobierno Central, toda la inversión social necesaria para el mejoramiento de la infraestructura productiva, y servicios básicos para mejorar el nivel de la población.
  
2. Que el COCODE gestione ante la municipalidad de Agua Blanca, programas de capacitación para el sector artesanal y un lugar para comercializar los productos que elaboren los artesanos, para que de esta forma puedan crear fuentes de trabajo en este ámbito.
  
3. Que la autoridad de la Aldea -COCODE-; gestione capacitaciones para los productores agrícolas con la ayuda del Ministerio de Agricultura, Ganadería y Alimentación -MAGA-; con la finalidad de aprovechar mejor los recursos y el cuidar del suelo para cuidar la fertilidad del mismo y así aumentar la producción para obtener más ganancias.
  
4. Que con ayuda de las autoridades de la municipalidad de Agua Blanca, y el COCODE de la Aldea, se disponga de implementar un sistema de riego en la comunidad que ayude a mejorar la producción de maíz, para que se lleve a cabo la siembra dos veces al año y los agricultores puedan tener un mejor volumen del cultivo, sin tener pérdidas a causa de la sequía.
  
5. Que el COCODE de la Aldea, pueda crear un centro de acopio donde les permita a los productores comercializar el maíz de una manera higiénica y más rentable para el agricultor; para que el mismo no incurra en gastos adicionales en trasladar el producto final a largas distancias de la comunidad y también para el consumidor final que le sea más accesible la compra de este grano tan indispensable.

6. Que los agricultores con la ayuda de representantes del COCODE, creen una cooperativa donde se tenga la facilidad de tener un financiamiento externo, sin pagar una tasa de interés muy alta para que los productores puedan disponer de un buen capital e invertirlo en su cosecha sin el temor de perder sus tierras.

## REFERENCIAS BIBLIOGRÁFICAS

(2020). ConceptoDefinicion. Recuperado de: <https://conceptodefinicion.de/maiz/>.

Credinka S.A. Productos Hipotecarios. Autor.

Salazar Lopez, B. (1 junio ,2020). Recuperado de [http://www. ABCfinanzas.com](http://www.ABCfinanzas.com)

Sánchez Galán, J. (06 de febrero, 2019). Bien duradero. [Economipedia.com](http://Economipedia.com)

Secretaría de Planificación y Programación de la Presidencia. (Agosto de 2011). Plan de Desarrollo Agua Blanca, Jutiapa, 2011-2025. Obtenido de [http://biblioteca.segeplan.gob.gt:8080/Digital/Documentacion/MaterialDigital/PDM/PDM\\_2204.pdf](http://biblioteca.segeplan.gob.gt:8080/Digital/Documentacion/MaterialDigital/PDM/PDM_2204.pdf)

Simón, A. (2005). Diccionario de Economía, Editorial Andrade, Tercera edición.

Valencia, J. (25 de septiembre, 2017). Coste directo. [Economipedia.com](http://Economipedia.com)

## **BIBLIOGRAFÍA**

BLACUTT M. MARIO. 2013. El desarrollo local complementario. Editorial Fundación Universitaria Andalu..

Congreso de la Republica de Guatemala. (2002). Ley de Bancos y Grupos Financieros, Decreto número 19-2002.

Congreso de la Republica de Guatemala. (2002). Ley Monetaria. Decreto número 17-2002.

Congreso de la Republica de Guatemala. (2002). Ley Orgánica del Banco de Guatemala. Decreto número 16-2002.

Pampillón Rafael. 2007. Diccionario de economía. Editado por el Departamento de Publicaciones del IE. María de Molina. Madrid, España.

Piloña O. Gabriel. 2016. Guía práctica sobre métodos y técnicas de investigación documental y de campo. Centro de impresiones graficas. Décima edición, Guatemala.

SEGEPLAN. (2011). Plan de desarrollo Agua Blanca, departamento de Jutiapa. Historia de Agua Blanca.