



**INSTITUTO DE NUTRICIÓN DE CENTRO AMÉRICA Y PANAMÁ -INCAP-
ORGANIZACIÓN PANAMERICANA DE LA SALUD –OPS-**



**UNIVERSIDAD DE SAN CARLOS DE GUATEMALA
FACULTAD DE CIENCIAS QUÍMICAS Y FARMACIA**

**MAESTRÍA EN ARTES EN
SEGURIDAD ALIMENTARIA Y NUTRICIONAL Y DESARROLLO LOCAL**

**FORTALECIMIENTO INSTITUCIONAL EN SEGURIDAD
ALIMENTARIA Y NUTRICIONAL REALIZADO EN EL MUNICIPIO DE WASPAM RIO
COCO, REGION DEL AUTONOMA DEL ATLANTICO NORTE, DURANTE EL PERÍODO
DE FEBRERO 2007 A JUNIO DE 2008**

CARLA VANESSA TIJERINO ZAMORA

Guatemala, julio de 2008

**INSTITUTO DE NUTRICIÓN DE CENTRO AMÉRICA Y PANAMÁ -INCAP-
ORGANIZACIÓN PANAMERICANA DE LA SALUD –OPS-**

**UNIVERSIDAD DE SAN CARLOS DE GUATEMALA
FACULTAD DE CIENCIAS QUÍMICAS Y FARMACIA**

INFORME DEL TRABAJO REQUISITO DE GRADO

**FORTALECIMIENTO INSTITUCIONAL EN SEGURIDAD
ALIMENTARIA Y NUTRICIONAL REALIZADO EN EL MUNICIPIO DE WASPAM RIO
COCO, REGION DEL AUTONOMA DEL ATLANTICO NORTE, DURANTE EL PERÍODO
DE FEBRERO 2007 A JUNIO DE 2008**

Presentado por

CARLA VANESSA TIJERINO ZAMORA

Para optar al Título de

**MAESTRO EN SEGURIDAD ALIMENTARIA Y NUTRICIONAL
Y DESARROLLO LOCAL**

Guatemala, julio de 2008

**UNIVERSIDAD DE SAN CARLOS DE GUATEMALA
FACULTAD DE CIENCIAS QUÍMICAS Y FARMACIA**

JUNTA DIRECTIVA

Oscar Manuel Cobar Pinto, Ph.D.	DECANO
Lic. Pablo Ernesto Oliva Soto	SECRETARIO
Licda. Lillian Raquel Irving Antillón, M.A.	VOCAL I
Licda. Liliana Vides de Urizar	VOCAL II
Licda. Beatriz Eugenia Batres de Jiménez	VOCAL III
Br. Mariesmeralda Arriaga Monterroso	VOCAL IV
Br. José Juan Vega Pérez	VOCAL V

**CONSEJO ACADÉMICO
SISTEMA DE ESTUDIOS DE POSTGRADO**

Oscar Manuel Cobar Pinto, Ph.D., DECANO

Licda. Anne Liere de Godoy, MSc.

Dr. Jorge Luis de León Arana

Dr. Jorge Edwin López Gutiérrez

Feliz Ricardo Veliz Fuentes, M.Sc.

**COMITÉ ACADÉMICO
MAESTRÍA EN ARTES EN SEGURIDAD ALIMENTARIA Y NUTRICIONAL
Y DESARROLLO LOCAL**

Licda. Anne Liere de Godoy, MSc.
Directora Escuela de Estudios de Postgrado

Lic. Norma Carolina Alfaro Villatoro, MSc.
Coordinadora del Programa de Maestría en Artes en Seguridad Alimentaria y Nutricional y
Desarrollo Local, INCAP

Lic. Patricia Palma de Fulladolsa, MSc.
Coordinadora de la Unidad de Políticas Públicas, INCAP

SIGLAS Y ACRÓNIMOS

POA	Plan operativo anual.
PEDM	Plan estratégico de desarrollo municipal.
InSAN	Inseguridad alimentaria y nutricional
SAN	Seguridad alimentaria y nutricional.
COMUPRED	Comité de municipal de prevención de desastres.
EDAN	Evaluación de daños.
SINAPRED	Sistema Nacional de Prevención de Desastres
CEDESAN	Centro de Documentación y Exhibición en SAN y Desarrollo Local.
OBSAN	Observatorio en Seguridad Alimentaria Nutricional
INEC	Instituto Nacional de Estadísticas y Censos
ATL	Asistente Técnico Local
URD	Urgencia Rehabilitación y Desarrollo
INTA	Instituto Nacional de Tecnología Agropecuaria
MINSA	Ministerio de Salud
SIMON	Sistema de Monitoreo
FODA	Fortaleza, Oportunidades, Debilidades
INCAP	Instituto de Nutrición de Centroamérica y Panamá
CDM	Comité de Desarrollo Municipal
INIFOM	Instituto Nacional de Fomento
TMS	Técnico de Monitoreo y Seguimiento
CRS	Catholic Reserve Society
FAO	Organización de las Naciones Unidas para la Agricultura y Alimentación
AMC	Acción Médica Cristiana
URACCAN	Universidad de las Regiones Autónomas de la Costa Caribe Nicaragüense
INAFOR	Instituto Nacional Forestal
PEM	Plan de Emergencia Municipal
ENEL	Empresa Nacional de Energía
IRAS	Infecciones Respiratorias Agudas

EDAS	Enfermedades diarreicas Agudas
PMA	Programa Mundial de Alimentos
OPS	Organización Panamericana de la Salud
PIMM	Plan de Inversión Multianual Municipal
PIA	Plan de Inversión Anual
MINED	Ministerio Nacional de Educación
CEDEHECA	Centro de Derechos Humanos de la Costa Atlántica
CODE	Centro de Operaciones de Desastres.

TABLA DE CONTENIDO

	Página
I. INTRODUCCION	1
II. OBJETIVOS	3
III. METODOLOGÍA	4
IV. RESULTADOS DE LA PRÁCTICA ACADÉMICA	8
A. Equipos Municipales Sensibilizados Sobre el Rol de la SAN en el Desarrollo Local Integral de Waspam Río Coco	9
B. Caracterización Actualizada del Municipio de Waspam: Situación SAN y Aspectos Institucionales y Organizativos.	12
C. Observatorios en Seguridad Alimentaria Nutricional (OBSAN)	15
D. Elaboración del Plan Estratégico de Desarrollo Municipal (PEDM)	18
E. Centro de Documentación y Exhibición en Seguridad Alimentaria y Nutricional (CEDESAN)	21
F. Comités, Grupos Organizados y Equipos, Fortalecidos Mediante Actividades de Promoción, y Capacitación En SAN	25
G. Sensibilización sobre Rol de SAN para la Prevención y Gestión de Situaciones de Riesgo y Emergencias	29
H. Integración y/o Fortalecimiento del Comité Local para la Prevención y Gestión de Situaciones de Riesgo y Emergencias	32
I. Apoyo a los Proyectos SAN en Ejecución	35
J. Apoyo a la Formulación de Nuevos Perfiles de Proyectos	39
K. Mapeo Comunitario	43
L. Estudio Sociocultural del Municipio de Waspam	46
V. CONCLUSIONES	49
VI. RECOMENDACIONES	51
VII. LECCIONES APRENDIDAS	52
ANEXOS	54

I. INTRODUCCION

El presente documento contiene los resultados del proceso de fortalecimiento institucional en Seguridad Alimentaria y Nutricional y Desarrollo Local, llevado a cabo en el Municipio de Waspam, Río Coco, de la Región Autónoma del Atlántico Norte, República de Nicaragua, durante el período comprendido del mes de febrero del año 2007 al mes de junio del 2008. La práctica se realizó a través de un plan de refuerzo institucional dirigido a la municipalidad.

Uno de los objetivos del informe es evidenciar la aplicación de los conocimientos teórico-práctico adquiridos a través del desarrollo del Programa Regional de Postgrado de la Maestría en Artes “Seguridad Alimentaria y Nutricional y Desarrollo Local”, que imparte el Instituto de Nutrición de Centro América y Panamá por medio del Centro de Estudios Superiores en Alimentación y Nutrición, INCAP-CESNA, el cual es avalado por la Universidad de San Carlos a través de la Facultad de Ciencias Químicas y Farmacia.

El informe también persigue dar a conocer los logros y resultados obtenidos, factores condicionantes, lecciones aprendidas y experiencias producto de la práctica académica en Waspam; de tal manera que el mismo se convierta para la municipalidad, organizaciones locales y los ciudadanos del municipio, en un instrumento de información y gestión para el seguimiento y evaluación de lo actuado.

El Municipio de Waspam, Río Coco presenta altas prevalencias de desnutrición, pobreza y aislamiento geográfico y social, situación que lo hizo elegible por el Programa Regional de Seguridad Alimentaria y Nutricional para Centro América, PRESANCA como ámbito de cooperación técnica en el marco del Programa de Maestría, para alcanzar el posicionamiento y adopción de la seguridad alimentaria y nutricional para el desarrollo local integral, por medio de la ejecución del Plan de Refuerzo Institucional Municipal, el cual comprende tres grandes áreas de acción: 1) el Refuerzo de la Gestión Municipal con perspectiva de SAN, 2) Prevención y gestión de situaciones de riesgo y emergencia con enfoque SAN, y 3) Asistencia técnica a la formulación y ejecución de proyectos.

Lo anterior explica el rol coordinador de dicho Programa en los procesos de cooperación que fueron impulsados por la estudiante.

El informe comprende los siguientes capítulos: objetivos, metodología, resultados por áreas de acción, conclusiones, recomendaciones, lecciones aprendidas, referencias y anexos.

II. OBJETIVOS

A. Servir como instrumento de gestión e información en SAN local para:

1. Promover la SAN como estrategia para el desarrollo
2. Fortalecer la planificación municipal.
3. Dar seguimiento y evaluar procesos iniciados
4. Desarrollar nuevos procesos
5. Apoyar la movilización de recursos para la sostenibilidad de procesos en marcha.

B. Evidenciar la aplicación de los conocimientos teórico-práctico del programa académico en la gestión de la SAN en el nivel local a través del diseño, implementación, seguimiento y evaluación de intervenciones que favorecen la formación de capital humano, social, físico, natural y económico.

III. METODOLOGIA

A. ÁMBITO DE ACCIÓN

El Informe corresponde al proceso de trabajo realizado dentro de la Práctica Académica del Programa de Maestría en Artes Seguridad Alimentaria y Nutricional en Desarrollo Local, en el Municipio de Waspam Río Coco, durante el período comprendido del mes febrero 2007 al mes de Junio 2008, a nivel de la Alcaldía Municipal y con instituciones (MINSA, INTA, MINED) y actores locales (Sociedad Civil, CRS, FAO, Casa Materna, Concejo Municipal, Concejo Municipal de jóvenes y adolescentes, lideres comunitarios, UMAG, CDM, COMUPRED) ; con intervenciones específicas en cinco Comunidades de la Microregión de Río Coco Abajo: Ulla Mahta, Urang, Sih, Leveen Kreek y Andris, una comunidad del Llano Kisalaya y el casco urbano donde se encuentra ubicada la Municipalidad.

B. FUENTES DE INFORMACIÓN

Para la elaboración del informe se reviso la siguiente documentación:

1. Plan de Refuerzo Institucional Municipal de Waspam en ejecución desde octubre de 2006 y que concluirá en el mes de septiembre de 2008.
2. Informes mensuales de avances rendidos al Técnico Local de Monitoreo y Seguimiento del PRESANCA.
3. Informes de conclusión de las actividades programadas y el desarrollo de procesos.
4. Actas de reuniones del Concejo Municipal.
5. Documentos de Referencias
6. Ayudas de Memoria de reuniones de trabajo con el equipo técnico municipal y otros actores clave.

7. Documentos y materiales técnicos de apoyo producto de las actividades realizadas y procesos promovidos.

C. MÉTODOS Y TÉCNICAS

El informe es de tipo descriptivo y para su construcción se emplearon las siguientes técnicas:

1. Revisión documental y ordenamiento de la información por temas y resultados.
2. Asesoría del Equipo de Tutores nombrado por la Coordinación Académica del Programa de Maestría.
3. Guía con lineamientos proporcionados por la Coordinación Académica del Programa.

D. ORIENTACIÓN

Considerando los objetivos propuestos, el informe pretende dejar claramente establecidos los aspectos clave de la implementación del enfoque de la Seguridad Alimentaria y Nutricional en el Municipio de Waspam Río Coco, requeridos para el seguimiento y evaluación de procesos en marcha, recomendar nuevas intervenciones, y proponer cursos de acción para la sostenibilidad y promoción de la misma.

El informe tiene el potencial de convertirse en una herramienta de apoyo a la planificación estratégica del desarrollo integral del municipio, y por ende, de su población.

E. ALCANCES

Este informe refleja los resultados previstos en el plan de refuerzo institucional del PRESANCA atendiendo las condiciones y situación prevalecientes en el Municipio, desde la voluntad política de las autoridades municipales para avalar e impulsar la SAN

hasta el acceso geográfico, aspectos económicos, sociales y culturales que permitieron la interacción, el consenso y la intersectorialidad.

Asimismo, el informe evidencia la inversión que se está haciendo en la formación de recursos humanos en Seguridad Alimentaria y Nutricional, con el objetivo de fortalecer las acciones en diferentes niveles, relacionadas con la implementación de políticas locales de desarrollo, la formulación y ejecución de planes, programas y proyectos, articulados con el nivel nacional.

F. ORDENAMIENTO

La presentación de resultados se ordenó de la siguiente manera:

AREAS / TEMAS	RESULTADOS ESPERADOS
Refuerzo de la Gestión Municipal con perspectiva de SAN	1. Equipos de trabajo municipales sensibilizados sobre el rol de la SAN en el desarrollo integral del Municipio.
	2. Caracterización actualizada de la situación de SAN, de aspectos institucionales y organizativos del Municipio.
	3. Observatorio Local de la SAN (OBSAN)
	4. Plan Estratégico de Desarrollo Municipal (PEDM) y Plan Operativo Anual (POA) u otro, con enfoque de SAN.
	5. Centro de Documentación y Exhibición en SAN (CEDESAN)
	6. Comités, grupos organizados y equipos, fortalecidos mediante actividades de promoción, educación y capacitación en SAN
Prevención y gestión de situaciones de riesgo y emergencias con enfoque de SAN	7. Equipos de trabajo municipales sensibilizados sobre rol de SAN en la prevención y gestión de situaciones de riesgo y emergencias
	8. Integración y/o fortalecimiento del Comité Local para la prevención y gestión de situaciones de riesgo y emergencias

Asistencia técnica a	9. Proyectos SAN en ejecución
Proyectos	10. Nuevos perfiles de proyectos
Otros Logros	11. Mapeo Comunitario 12. Estudio Socio económico del Municipio de Waspam.

IV. RESULTADOS

En el presente capítulo se describen las intervenciones, procesos generados y logros y/o resultados alcanzados en el Municipio Waspam Río Coco de la Región Autónoma del Atlántico Norte, Nicaragua; el cual fue el ámbito de acción de la cooperación técnica brindada en el marco del **PROGRAMA DE MAESTRÍA** y del Plan de Fortalecimiento Institucional que el Programa Regional de Seguridad Alimentaria y Nutricional para Centroamérica, **PRESANCA**, ejecuta en 24 municipios de alta vulnerabilidad de cuatro países de Centroamérica, con financiamiento de la Unión Europea.

A. EQUIPOS MUNICIPALES SENSIBILIZADOS SOBRE EL ROL DE LA SAN EN EL DESARROLLO LOCAL INTEGRAL DE WASPAM RÍO COCO.

1. Objetivo

Dar a conocer a diferentes grupos en el ámbito local, la importancia de la SAN para la adopción de la misma como herramienta en el desarrollo local integral municipal.

2. Resumen ejecutivo

El desarrollo de la sensibilización en SAN en el Municipio de Waspam se inició en el año 2006, se dirigió al CDM en pleno y al Concejo Municipal. Esta actividad se ha mantenido de manera permanente y ha estado dirigida a diferentes grupos de la población tales como el personal técnico de las instituciones gubernamentales (MINSA, MINED, INTA, INAFOR, Alcaldía Municipal), organismos no gubernamentales (FAO, CRS, ACTED, AMC, Voluntario de las Naciones Unidas, URACCAN), niños de las Escuelas 4 de mayo, Sangre de Cristo y Nacional del caso urbano; maestros y juntas de padres de familia de las tres escuelas anteriores; líderes comunitarios de Andris, Leveen kreek, Urang, Uvla mahta, Shi y Kisalaya; los coordinadores de 13 barrios del casco urbano, las Comisiones Municipales de Salud, COMUPRED y CDM, jóvenes estudiantes del Instituto Once de Septiembre.

El proceso se ejecutó por medio de varias actividades, tales como charlas, capacitaciones, ferias, reuniones de trabajos, aprovechando espacios en la coordinación interinstitucional, cabildos abiertos y talleres, siempre con el enfoque de la seguridad alimentaria nutricional.

Los principales resultados obtenidos fueron:

- a) La elaboración y actualización de la caracterización del municipio.
- b) Certificación emitida por el Concejo Municipal aceptando trabajar conjuntamente con la estrategia de la SAN a través del programa PRESANCA, brindando un espacio designado en las instalaciones de la municipalidad.

- c) Designación de un enlace técnico. Lic. Elvis Pantin quien funge actualmente el cargo de Director de Planificación de la Alcaldía Municipal y colabora con el programa PRESANCA con el residente, para realizar algunas acciones y coordinaciones en las actividades que se desarrollaron en el Plan de Refuerzo Institucional.
- d) Espacio para la implementación del Centro de Documentación y Exhibición en Seguridad Alimentaria Nutricional y un recurso humano designado para su atención
- e) Resolución emitida por el Concejo Municipal para insertar la SAN en los planes municipales (PDM, PEM).
- f) Principales actores del municipio asumen compromiso de multiplicar las capacidades en SAN.

3. Conclusiones

- a) La sensibilización fue una de las herramientas mas utilizadas para dar a conocer los la necesidad de implementar la estrategia SAN en el Municipio.
- b) Fue a través de la sensibilización que se generó compromisos de los actores locales municipales para mejorar el bienestar del municipio.

4. Recomendaciones

- a) Que el técnico SAN y el enlace Municipal le den seguimiento a la sensibilización en SAN dirigidos a diferentes grupos de pobladores.
- b) El sensibilizador debe ser objetivo y dominar el tema de la SAN a la hora de sensibilizar a cierto tipo específico de la población .Ej. grupos de niños.

5. Lecciones Aprendidas

- a) La Sensibilización es una herramienta que conlleva a cambios de conducta en las personas que sí se interesan en aprender.

- b) La necesidad de cambios conductuales en la población es de gran importancia para la mejora de la calidad de vida y la sensibilización es una de las mejores herramientas a utilizar para estos cambios.

6. Evidencia de logros (anexos)

Anexo 1. Fotos sobre eventos de sensibilización

Anexo 2. Certificación de Convenio de la Alcaldía y PRESANCA, aceptando la iniciativa SAN en el Municipio.

Anexo 3. Ayuda Memoria sobre la Primera Feria SAN celebrada en la Comunidad de Andris Río Coco abajo.

Anexo 4. Lista de Facilitadores en SAN del primer taller. Técnicos de diferentes instituciones y ONG del Municipio de Waspam.

B. CARACTERIZACIÓN ACTUALIZADA DEL MUNICIPIO DE WASPAM: SITUACIÓN SAN Y ASPECTOS INSTITUCIONALES Y ORGANIZATIVOS.

1. Objetivo

Contribuir con información actualizada de la situación de InSAN, que sea utilizada por tomadores de decisiones y sirva para realizar intervenciones con enfoque SAN dirigidas a las poblaciones más vulnerables del municipio.

2. Resumen ejecutivo.

El Municipio de Waspam contaba con un documento de caracterización elaborado por un ATL y publicada por el PRESANCA en enero del año 2007.

Para la actualización del documento se utilizó la matriz proporcionada por el PRESANCA, donde se organizó la información de acuerdo a capitales: Humano, Social, Natural, Físico y Productivo. Contiene datos tanto cualitativos y cuantitativos e información recolectada de manera participativa. Además incluye el mapeo de actores de programas y proyectos de Instituciones y ONG'S, tales como: MINSA, INTA, ENEL, MINED, INAFOR, AMC, FAO, CRS, Medio Ambiente y Recursos Naturales de la Alcaldía Municipal.

La actualización del documento se realizó para el año 2007 y 2008 sobre el documento original, donde se procedió a incorporar nuevos datos consultados, sobre la base de los componentes que conforman la caracterización.

Para el mes de junio del año 2007 se actualizó e incorporó la siguiente información:

- a) Capitales actualizados: Capital Humano, Capital Social y Capital Productivo
- b) La Metodología que se empleó para la actualización fueron las visitas directas a los actores locales (MINED, MINSA, ALCALDIA MUNICIPAL, POLICIA NACIONAL, CEDEHECA, AMC).

Se llevó a efecto una segunda actualización para el mes de mayo del año 2008, en esta oportunidad la metodología utilizada en la actualización fueron visitas directas a representantes de instituciones y ONG`s locales para realizar el mapeo de actores, donde se les entregó una matriz para la información.

Los capitales actualizados fueron: Capital Humano, Capital Social, Capital Productivo.

Las fuentes de información consultadas fueron las siguientes: Caracterización de Salud del Municipio de Waspam, 2007, Diagnostico de educación, Waspam 2007, Diagnostico para el Plan Estratégico de Desarrollo Municipal, 2008, resultados del mapeo de actores e información a través de entrevistas directas (MINED, MINSA, ALCALDIA MUNICIPAL, POLICIA NACIONAL, CEDEHECA, AMC).

3. Conclusión

El documento refleja claramente el alto grado de vulnerabilidad en SAN del Municipio, convirtiéndolo en una herramienta valiosa para los tomadores de decisiones al momento de focalizar sus intervenciones.

4. Recomendaciones

- a) Que el Concejo Municipal emita un acuerdo o resolución, donde el gobierno se compromete a la actualización de este documento al menos una vez al año con la participación de los principales actores bajo el liderazgo del Equipo Técnico Municipal
- b) El CDM y la Municipalidad promuevan la divulgación del documento y sea entregado a los donantes, para que este sea conocido y utilizado como instrumento de apoyo en la asignación de recursos financieros y no financieros, a través de proyectos e iniciativas que beneficien a las poblaciones más vulnerables del municipio.

5. Lección aprendida.

Las buenas coordinaciones y relaciones con los actores locales y la municipalidad conllevan a tener buenos resultados a la hora de requerir de información de primera mano.

6. Evidencia de logros (anexos)

Anexo 5. Informe de Mapeo de Actores, 2008.

C. OBSERVATORIOS EN SEGURIDAD ALIMENTARIA NUTRICIONAL (OBSAN)

1. Objetivos

Contribuir al establecimiento de un espacio participativo de análisis y discusión para crear propuestas de soluciones a diversas problemáticas de InSAN en poblaciones vulnerables de las comunidades y el municipio de Waspam.

2. Resumen ejecutivo

La aplicación de la metodología del OBSAN es un objetivo del Plan de Refuerzo Institucional del PRESANCA, para desarrollar capacidades de análisis y seguimiento de situaciones de InSAN, se planteo aplicarla como una herramienta de análisis que facilite la toma de decisiones de los principales actores que intervienen en el CDM, para la asignación y movilización de recursos.

El proceso se desarrolló iniciando con la sensibilización a la Comisión de Asuntos Sociales del Concejo Municipal sobre la importancia de contar con un observatorio de esta naturaleza. En el seno de esta Comisión nació la necesidad de atender una problemática de orden social.

Durante el desarrollo del proceso se han llevaron a efecto las siguientes actividades:

- a) Capacitación sobre OBSAN a actores locales del Municipio.
- b) Formación del grupo de análisis, integrado por miembros del CDM (Alcaldía, INTA, Brigada Cubana, IDR, DGI, MINSA, Asociación de Mujeres de la cuenca media, MINED, CRS/PRESANCA, PRESANCA).
- c) Priorización de problema más sentido de la población: La basura

El objetivo de darle prioridad a esta problemática es para disminuir el porcentaje de la morbi-mortalidad por IRAS y EDAS, principalmente en niños menores de cinco años.

La Comisión de Salud es la instancia que esta dando seguimiento a los observatorios y lo conforman los mismos miembros del CDM, la cual la preside el Lic. Cornelio Tebas, Alcalde Municipal, y la secretaria esta a cargo del Ministerio de Salud de Waspam.

Como resultado del proceso se cuenta con algunas intervenciones como:

- a) Promoción y realización de las jornadas de limpieza.
- b) Tres jornadas de limpieza nivel del casco urbano, con la participación de un grupo de voluntarios del Ejército Nacional, Brigada Ecológica del Instituto Once de Septiembre y un equipo de fútbol, trabajadores del Área de Epimedeología del MINSA, la Brigada Cubana, área de servicios municipales. Esta actividad se ha realizado tres veces en el año inicio en el mes de septiembre del año 2007 para limpiar la ciudad de los escombros dejados por el huracán Félix.
- c) Formulación de un perfil de proyecto titulado: Mejora en el Saneamiento Ambiental del Casco Urbano De Waspam, a través de la Creación de Espacios Físicos Salubres y La Educación en SAN.

3. Conclusiones

- a) En la actualidad no se abordado otra problemática debido a su magnitud y que requiere de movilización de mas recursos económicos para su pronta solución.
- b) El OBSAN ha facilitado darle seguimiento a la problemática identificada, hasta encontrarle una solución.

4. Recomendaciones

- a) Que el Concejo Municipal emita una resolución, para contar con un respaldo institucional de la utilización de esta herramienta para el análisis y seguimiento de diferentes problemáticas encontradas en el seno del CDM, para su debida solución.

- b) El encargado del CEDESAN cree y divulgue un boletín informativo donde se publiquen los resultados alcanzados.

5. Lecciones aprendidas

- a) La necesidad de darle seguimiento a un mismo tema hasta darle solución.
- b) Ningún problema es más grande que la voluntad de encontrar solución.

6. Evidencia de logros (anexos)

Anexo 6. Informes de OBSAN

D. ELABORACIÓN DEL PLAN ESTRATÉGICO DE DESARROLLO MUNICIPAL (PEDM).

1. Objetivo

Brindar cooperación técnica al Comité de Desarrollo Municipal para promover la incorporación de las líneas de acción en Seguridad alimentaria nutricional en el PEDM y su uso como una herramienta de gestión para proyectos de desarrollo.

2. Resumen ejecutivo

La inserción de la Seguridad Alimentaria Nutricional en el PEDM es uno de los resultados del Plan de Refuerzo Institucional propuesto por el PRESANCA. Waspam contaba con un PDM para el periodo 2003-2012, que incluye las siguientes líneas estratégicas: Ambiental, Social, Económico e Institucional.

A través del análisis del documento encontrado, se acordó juntamente con el planificador Municipal, promover el enfoque SAN en el PEDM a través de su actualización. Seguidamente se procedió a sensibilizar al Consejo Municipal de la importancia de la SAN en el PDM, obteniéndose así una resolución, emitida por el Concejo Municipal, quedando el proceso respaldado institucionalmente.

Para tal actividad se procedió con la siguiente metodología:

- a) Capacitación al CDM sobre la SAN y sus pilares.
- b) Charla al CDM sobre la situación de la SAN en el Municipio de Waspam.
- c) Talleres de capacitación sobre la metodología de planificación participativa
- d) Concertación del CDM en pleno con líderes territoriales del sector de Río arriba, Río abajo y el Llano.
- e) Detección de demandas más sentidas de la población.

f) Participación ciudadana

g) Línea de base diagnóstica del municipio 2008.

El proceso metodológico utilizado responde al Sistema de Planificación del Instituto Nicaragüense de Fomento Municipal (INIFOM), adecuado a la realidad económica del municipio.

A la fecha, como resultado se cuenta con la versión preliminar del PEDM, insertada la SAN de forma horizontal en cada una de las líneas estratégicas del plan, quedando pendientes la última revisión y la presentación al Comité de desarrollo Municipal (CDM) en pleno, la asignación de presupuesto y la ordenanza municipal.

Este logro se ha realizado a través de la coordinación interinstitucional principalmente con la municipalidad, el PRESANCA y el organismo no gubernamental Acción Médica Cristiana, quienes han acompañado financieramente y técnicamente la mayoría de esta actividad.

Para la conclusión del PDM y la inclusión de la SAN al PIM, POA y PIA Municipal, el PRESANCA ha contratado los servicios profesionales especializados en el tema, el consultor estará llegando al municipio para el mes de julio del presente año.

3. Conclusión

Existe una apertura para continuar desarrollando el proceso de finalización de la actualización del Plan estratégico de desarrollo Municipal.

4. Recomendaciones

- a) El CDM termine el proceso y promueva su uso e implementación como una herramienta de gestión de proyectos de desarrollo.
- b) El CDM, promueva la creación de una ordenanza municipal para que todas las intervenciones a nivel municipal sean ejecutadas tomando en cuenta el PEDM.

5. Lecciones aprendidas

El Plan estratégico de desarrollo Municipal debe partir de las necesidades mas sentida de la población y priorizarla, contar con una buena coordinación interinstitucional, el apoyo de la municipalidad y el acompañamiento técnico y financiero oportunamente.

6. Evidencia de logros (anexos)

Anexo 7 fotos de los talleres realizados para la elaboración del PEDM

Anexo 8 Resolución por el Concejo Municipal donde indica la inserción de la SAN al PEDM y al PIMM.

E. CENTRO DE DOCUMENTACIÓN Y EXHIBICIÓN EN SEGURIDAD ALIMENTARIA Y NUTRICIONAL (CEDESAN)

1. Objetivo

a) General:

Contribuir con el conocimiento e interpretación de la realidad del municipio y los factores determinantes de la Seguridad Alimentaria y Nutricional y el Desarrollo Local, dentro del contexto local y nacional que permita a la población mantener y desarrollar condiciones de bienestar y calidad de vida.

b) Específicos:

- Contribuir a rescatar la información propia del municipio generada por diferentes actores internos y externos.
- Disponer de información técnica vinculada a la seguridad alimentaria y nutricional.
- Propiciar espacios de reflexión y análisis de la problemática y su solución

2. Resumen ejecutivo

El CEDESAN se creó para materializar los objetivos propuestos y en consecuencia es un espacio público de acceso a la información/documentación de la población local, con la visión de concentrar toda la documentación generada en y para el municipio. Promueve la cultura del intercambio del saber y la socialización de experiencias, especialmente de las buenas prácticas y lecciones aprendidas ya que también concentra documentación técnica vinculada a la SAN.

Las principales acciones para lograr este resultado fueron:

- #### a) Sensibilización dirigida al Concejo Municipal en pleno y a los actores locales.

- b) Creación del Centro: Esto se logro a través de la una certificacion emitida por el Concejo Municipal.
- c) Dotación de recursos:
- Área Física y encargado (a) del Centro: Las autoridades municipales aprobaron un área de terreno dentro de la municipalidad para la construcción del CEDESAN y nombraron a un recurso humano para la atención del centro. Esto se oficializó por medio de carta acuerdo entre el Alcalde Municipal y la Dirección del PRESANCA.
 - Mobiliario y equipo: El espacio contiene un escritorio, una mesa de conferencia con seis sillas, un mueble para colocar televisor y DVD, un asta, un librero adquiridos con fondo del PRESANCA.
 - Identificación del Centro: El programa doto de un rotulo con las siglas del CEDESAN y se repartieron trifoliales para su divulgación.
 - Documentos: Los documentos existentes fueron donados por el INCAP, OPS, GVC, PRESANCA, FAO, y PMA.
- d) Capacitación de la persona encargada del Centro. Se realizó por medio de un taller de tres días de duración, impartido por una especialista del INCAP en el Municipio de Somoto, departamento de Madriz, Nicaragua, la capacitación fue impartida en el mes de abril del año 2008. .
- e) Servicios que presta y horario de atención: Atención a las y los usuarios en sus necesidades de información, actividades especiales relacionadas con la SAN, ej. Día Internacional de la Mujer, Día Mundial de la Salud, Día Mundial de la Alimentación, Día Internacional del Niño, local para reuniones de trabajos relacionadas con la SAN, charla educativas con enfoque SAN. El horario de atención es de lunes a viernes de 8:00am a12:00m y de 1:30pm a 5:30pm.

f) Apertura y Seguimiento:

El CEDESAN se inauguro el 20 de mayo del presente año, la inauguración fue realizada por el Sr. Vice alcalde del Municipio, en conjunto con autoridades y funcionarios del INTA, Brigada Cubana, MINSA, MINED, INAFOR, FAO, URACCAN, CRS, Comisaría de la Mujer, Sociedad Civil, Consejo Municipal, Policía Nacional, Escuela Nacional, Técnicos PRESANCA.

Para esta actividad se realizo, primeramente un pequeño resumen del CEDESAN, esta charla fue impartida por el TMS del PRESANCA, luego se tuvo la participación ciudadana de un historiador del Municipio donde dio a conocer la importancia de la información y la lectura, además de la ejecución de un concurso de dibujo alusivo a la alimentación con niños de la Escuela Nacional de Waspam. Participaron un total de 5 niños, se premiaron los tres primeros lugares, se le dio premio de consolación a los demás niños. Todos los dibujos se encuentran exhibiéndose en el CEDESAN.

3. Conclusiones

- a) La presentación oportuna del objetivo del CEDESAN ante el Concejo municipal logró que ellos asumieran la responsabilidad de asignar el área de la construcción y el recurso humano para el funcionamiento del mismo.
- b) La Municipalidad ha incluirlo en el PIMM la ampliación del local, para su mejor funcionamiento y con el objetivo de que se convierta en una biblioteca publica.

4. Recomendaciones

- a) Que el encargado del CEDESAN y el Técnico SAN de la Municipalidad a través de gestiones dote de materiales visuales al centro para que mejorar el servicio de enseñanza principalmente a los niñ@s y personas analfabeta.
- b) Promover la creación de una ordenanza municipal para que todas las investigaciones científicas, estudios, proyectos y programas que se ejecuten en el municipio queden como información en el CEDESAN.

5. Lecciones aprendidas

Es de gran importancia para el municipio rescatar la cultura de la información y de promover la lectura a todos los niveles contando con información que conlleve al análisis, discusión y toma de decisión principalmente dirigidas a la población mas vulnerable del municipio.

6. Evidencia de logros (anexos)

Anexo 9. Certificación municipal de la creación del CEDESAN.

Anexo 10. Ficha de recurso humano que atiende el CEDESAN.

Anexo 11. Ayuda memoria de la inauguración del CEDESAN.

F. COMITES, GRUPOS ORGANIZADOS Y EQUIPOS, FORTALECIDOS MEDIANTE ACTIVIDADES DE PROMOCION, Y CAPACITACION EN SAN.

1. Objetivo

Desarrollar procesos de sensibilización, información, comunicación y educación en Seguridad Alimentaria Nutricional dirigidos a diferentes grupos de la población para posicionar el tema de la Seguridad Alimentaria Nutricional en el Municipio.

2. Resumen ejecutivo

Las actividades para el logro del resultado fueron:

a) Promoción de la SAN:

Esta estrategia se desarrollo durante toda la Práctica de San Local en el municipio de Waspam. dirigida a diferentes grupos de la población (actores locales municipales, técnicos de instituciones y organismos no gubernamentales, escolares, maestros, madres embarazadas y lactantes, estudiantes, Autoridades Municipales).

Para el logro de este objetivo se realizaron diferentes actividades como la difusión de material informativo, conversatorios, ferias promotoras de la SAN, afiches, calendarios, cuñas radiales y las propias actividades educativas.

b) Educación en SAN:

La necesidad de la Educación en SAN en el Municipio se identificó de acuerdo a lo solicitado en el Plan de Refuerzo Institucional que se revisó y elaboró en conjunto con los actores locales del Municipio (INTA, MINSA, Organización de Mujeres, Alcaldía Municipal, INAFOR, Recursos Naturales y Medio Ambiente de la Alcaldía Municipal, Policía Nacional, Juzgado Único del Crimen).

Se ejecutó a través de capacitaciones, charlas y talleres, dirigidas a diferentes grupos de la población (actores locales municipales, técnicos de instituciones y organismos no gubernamentales, escolares, maestros, madres embarazadas y lactantes, estudiantes, Autoridades Municipales, CDM, COMUPRED). Algunos de los temas desarrollados fueron las escuelas amigas saludables, la SAN y sus pilares, MUNISAN, lactancia materna, inocuidad de alimentos, Ecoclubes, formulación de proyectos simple, el estado de la SAN en el Municipio de Waspam, esto de acuerdo a los cuatro pilares, observatorios, conceptos básicos de alimentación y nutrición, salud y nutrición en emergencia, SAN en emergencia.

Con las distintas actividades de la promoción y la educación se lograron los siguientes resultados:

- Junta de padres y maestros de las Escuelas del casco urbano Sangre de Cristo, 4 de Mayo y Nacional del casco urbano, capacitados en la estrategia de escuelas saludables.
- La Red de Alcaldes Promotores de la SAN, integrada por los Alcaldes Municipales de San Lucas, Las Sabanas, San José de Cusmapa del departamento de Madriz, Dipilto del departamento de Nueva Segovia, Wiwili Jinotega, Waspam Río Coco, RAAN, y El Paraíso, departamento de El Paraíso, Honduras. El propósito de esta RED es Establecer procesos de sinergia a través del dialogo, la concertación y la cooperación horizontal articulada entre los diferentes actores sociales, municipios e instancias gubernamentales y no gubernamentales para la reducción de la vulnerabilidad e inseguridad alimentaria y nutricional de municipios priorizados en Centroamérica.
- Equipo de Facilitadores en SAN. Se encuentra conformado por técnicos de Instituciones y Organismos no Gubernamentales (FAO, INTA, MINSA, Colegio IVASRA, Alcaldía Municipal, CRS). El objetivo de la formación de facilitadores es para multiplicar la SAN en el Municipio a través de la formación de promotores en este tema. Esta iniciativa nació en el seno de la

Alcaldía de Waspam, después de una solicitud de actores locales al PRESANCA. Se logro coordinación con la Universidad Nacional de Nicaragua Managua (UNAN-M) para realizar los talleres y darle un respaldo institucional más relevante a la educación. Esta estrategia se extendió a los otros cinco Municipio participantes del PRESANCA en Nicaragua.

- Mercadito comunitario: Para impulsar el mercadito, se llevo a cabo una feria con enfoque SAN en la Comunidad de Andris, Río Coco Abajo. Esto se realizo en coordinación con el Proyecto que ejecuta PRESANCA a través de la Entidad Ejecutora CRS. El objetivo fue establecer un área donde los comunitarios puedan intercambiar, comprar o vender productos alimenticios.
- Brigada ecológica: Conformada por 20 estudiantes del Colegio Once de Septiembre y los integrantes de un equipo de fútbol del Municipio. La educación se enfocó en el Saneamiento Ambiental a través de la estrategia de los Eco Clubes.
- Lavado adecuado de las manos en más de 400 niñ@s de las Escuelas Sangre de Cristo, 4 de Mayo y Nacional.

3. Conclusiones

Promoción de la SAN:

- a) La obtención de resultados a través de la Promoción fue posible por la coordinación interinstitucional y el apoyo recibido de la municipalidad.
- b) La estrategia principal para alcanzar el objetivo de promocionar la SAN fue la sensibilización a la población en general.

4. Recomendaciones

- a) Que a través de la actualización del PDM con enfoque SAN promovido por el programa y la Municipalidad, se incorpore como acción la inserción de la Seguridad alimentaria Nutricional en la currícula escolar a través de las coordinaciones con el MINED.
- b) El CDM promueva la promoción y educación a nivel local y desde su ámbito laboral.

5. Lecciones aprendidas

La incidencia a través de las variadas herramientas para promocionar y educar en temas específicos dirigidos a diferentes grupos de la población, crea la necesidad de obtener más conocimiento y de aplicarlo en su entorno.

6. Evidencia de logros (anexos)

- Anexo 12. Memorias de actividades de promoción, educación y capacitación en SAN.
- Anexo 13. Informe Narrativo de Taller de Facilitadores
- Anexo 14. Resumen de Capacitaciones

G. SENSIBILIZACIÓN SOBRE ROL DE SAN PARA LA PREVENCIÓN Y GESTIÓN DE SITUACIONES DE RIESGO Y EMERGENCIAS

1. Objetivo

Promover el rol de la SAN en situaciones de emergencia para prevenir condiciones de inseguridad alimentaria nutricional en las poblaciones más vulnerables del municipio.

2. Resumen ejecutivo

A partir del Mitch los gobiernos y las instituciones se propusieron la tarea de organizar e implantar las coordinadoras nacionales, departamentales y municipales para atender las causas y consecuencias de los desastres naturales. Es bajo este contexto que PRESANCA se propone apoyar y/o reforzar los planes municipales ante situaciones de emergencia, especialmente lo concerniente a la SAN, que se desprenden inmediatamente de este tipo de fenómenos naturales. Para su cumplimiento se dio inicio a través de la sensibilización de la Comisión Municipal de Prevención, Riesgos y Evaluación de Desastres.

Para dar respuesta a esta iniciativa del PRESANCA se procedió a sensibilizar al Concejo Municipal, durante una sesión de concejo en pleno, obteniéndose una resolución para incorporar la SAN en el plan de emergencia del Municipio.

Seguidamente, se sensibilizo al COMUPRED haciéndole ver la importancia de prepararnos antes de cualquier desastre, principalmente para atender las poblaciones más vulnerables para evitar riesgos en Seguridad Alimentaria Nutricional. Se realizaron esfuerzos coordinando acciones con el personal del Sistema Nacional de Atención, Prevención, y Mitigación de Desastres SINAPRED para actualizar el Plan de emergencia aportando insumos para el Plan sobre la temática de SAN y participando en un simulacro promovido por el SINAPRED. Actualmente se encuentra un compromiso de parte del COMUPRED, para la actualización del Plan de emergencia respecto a la inserción de la SAN al mismo. Las limitaciones para seguir el proceso han consistido en la magnitud del resultado y el limitado financiamiento para tal actividad.

3. Conclusiones

- a) Existe una apertura para realizar la incorporación de la SAN en el plan de emergencia municipal.
- b) El Comité Municipal de Atención, Prevención, y Mitigación de Desastres se encuentra a la disposición para la actualización del plan de emergencia pero la falta de recursos económicos ha limitado este proceso.

4. Recomendaciones

- a) La Municipalidad, a través de gestiones y coordinaciones interinstitucionales, fortalezca anualmente el COMUPRED y los COCOPRED en temas de prevención, mitigación y riesgos.
- b) Que el Técnico Local de SAN y el Enlace Municipal se encarguen de continuar promoviendo la actualización del Plan de emergencia para incorporar componentes y temáticas de la SAN.
- c) El COMUPRED divulgue el Plan Municipal de Emergencias a todas las comunidades del Municipio, a través de coordinaciones interinstitucionales con organismos no gubernamentales e instituciones de líneas que inciden en el Municipio, una vez actualizado, a través de talleres, charlas, radio, folletos.

5. Lecciones aprendidas

- a) La actualización del Plan de emergencia con enfoque SAN se necesita ejecutar en el municipio para evitar situaciones de Inseguridad Alimentaria Nutricional en las poblaciones.
- b) El COMUPRED es una comisión de vital importancia para la planificación, gestión, funcionamiento y movilización de recursos, a la hora de una emergencia que suceda en el Municipio.

6. Evidencia de logros (anexos)

Anexo 15 Resolución emitida por el Concejo Municipal para la inserción de la SAN al Plan de emergencia.

Anexo 16 Ayuda memoria de capacitaciones al COMUPRED.

H. INTEGRACIÓN Y/O FORTALECIMIENTO DEL COMITÉ LOCAL PARA LA PREVENCIÓN Y GESTIÓN DE SITUACIONES DE RIESGO Y EMERGENCIAS

1. Objetivo

Brindar cooperación técnica al COMUPRED con el fin de reforzar su capacidad de gestión en situación de emergencias para agilizar los procesos y gestionar la ayuda necesaria ante situaciones de riesgo y emergencia en Waspam.

2. Resumen Ejecutivo

El municipio de Waspam es altamente vulnerable ante situaciones de riesgos y sus habitantes padecen inseguridad alimentaria y nutricional en todo tiempo. Por encontrarse en una de las rutas mas transitadas por fenómenos naturales, fue afectado recientemente por el Huracán Félix.

Con el propósito de dar respuesta a esta situación de vulnerabilidad climática y de asegurar la seguridad alimentaria y nutricional, se reactivo el Comité Municipal de Atención, Prevención, y Mitigación de Desastres.

La cooperación y acciones que se brindaron consistieron en:

- a) Acompañamiento en la reactivación del COMUPRED a través de la convocatoria de los Miembros del Comité en coordinación con la Municipalidad.
- b) Procesamiento de datos según información recopilada por el equipo EDAN, de daños ocasionados por el Huracán Félix, para la elaboración de un informe de pérdidas económicas, productivas y humanas que sirva como herramienta de gestión de ayuda humanitaria.
- c) Gestión de recursos a través de la coordinación interinstitucional para la entrega de ayuda humanitaria los afectados por el Huracán Félix.

Los principales resultados fueron:

- a) Elaboración de informe preliminar y evaluación intermedia de daños (EDAN) ocasionado por el Huracán Félix.
- b) Gestión de recursos económicos para el traslado de alimentos a los afectados y la obtención de 100 galones de combustible para limpieza sanitaria del casco urbano. Esta ayuda fue entregada por el Programa PRESANCA y la OPS
- c) Participación en jornada de limpieza después del paso del Huracán en coordinación con actores locales que inciden en el Municipio (INTA, MINSA, MINED, Alcaldía Municipal, UNICEF, Ejercito Nacional, Policía Nacional, Sociedad Civil)
- d) Con el informe preliminar se logro priorizar las necesidades más sentidas de la población y gestionarlas. Estas gestiones fueron realizadas por el COMUPRED, a los principales donantes del Municipio. La ayuda humanitaria de emergencia duro seis meses pasados el desastre.

3. Conclusión

La movilización activa del COMUPRED evito la muerte de seres humanos en el sector de Río Coco Abajo, donde se realizaron traslados de la población con motivo del paso del Huracán Félix.

4. Recomendaciones

- a) Que la Municipalidad destine un fondo para emergencia en el presupuesto de la municipal, para dar respuesta las primeras 72 horas una vez emitida la alerta roja, para ser utilizados en la movilización de personas expuestas al peligro y en la compra de suministros básicos (alimentación, ropa, agua) para los albergues.
- b) Que el COMUPRED actualice su membresía anualmente, esto de acuerdo a la movilidad que presenta el recurso humano de las instituciones que lo conforman.

- c) Que la Comisión de Suministro del COMUPRED, tenga un mejor control en la distribución de la ayuda humanitaria.

5. Lecciones Aprendidas

La organización, la coordinación interinstitucional y la información de buenas fuentes en la emergencia es de gran importancia para evitar la duplicidad de donaciones de víveres a los damnificados, el rescate de personas después del desastre, la evacuación antes del desastre evitando así muertes y la emisión de alertas.

6.- Evidencia

Anexo 17. Fotos de reuniones y albergues después del evento.

I. APOYO A LOS PROYECTOS SAN EN EJECUCIÓN

1. Objetivo

Servir de enlace de parte del Programa PRESANCA con la Entidad Ejecutora, de facilitadora de procesos, para el monitoreo, evaluación y seguimiento del proyecto Seguridad Alimentaria y Nutricional Integral, con Énfasis en el Fortalecimiento de Capacidades Locales, técnicas y auto gestivas, que se ejecuta en el Municipio de Waspam Río Coco”.

2. Resumen Ejecutivo

En el marco del RE4 del Plan de Refuerzo Institucional, se persigue la Atenuación de crisis de InSAN, con intervenciones de Urgencia, Rehabilitación y Desarrollo (URD), que **mejoren la calidad de vida** de las poblaciones más vulnerables del municipio.

El desarrollo del proceso cooperación técnica, dio inicio con la reformulación de un perfil de proyecto FONSAN en el Municipio de Waspam, esta actividad dió como resultado la formulación del Proyecto de Seguridad Alimentaria y Nutricional Integral, con Énfasis en el Fortalecimiento de Capacidades Locales, técnicas y auto gestivas, que se ejecuta en el Municipio de Waspam Río Coco”., que ejecuta la EE CRS , actualmente en las comunidades de Utlá Mahta, Sih, Urang, Liveen kreek, Andris del sector Río Coco Abajo, y la comunidad de Kisalaya en el sector del Llano.

Para la actividad se procedió a presentar ante el CDM y el Concejo Municipal el proceso que se llevaría a cabo, para la formulación del nuevo perfil de proyecto, este consistía en:

- a) Capacitación sobre la SAN y sus pilares al CDM.
- b) La elaboración del árbol de problemas de la InSAN del Municipio de Waspam, Río Coco, teniendo la participación del CDM.

- c) Selección de las comunidades para la intervención del Proyecto. Para su selección se toma en cuenta lo siguiente:
- Ser calificada como una de las más vulnerables del Municipio.
 - Altos índices de desnutrición.
 - Extrema pobreza.
- d) Selección de los componentes del proyecto.
- e) Visitas a las comunidades priorizadas para la validación de los componentes del Proyecto.
- f) Presentación del perfil de proyecto ante el CDM y el Concejo Municipal, para su validación.

Todo el proceso fue participativo y consultado al CDM, a la Alcaldía Municipal y al Concejo Municipal. Una vez aprobado el perfil de proyecto se sometió a revisión ante el Programa PRESANCA, para ser lanzado a licitación pública una vez revisado. La Entidad Ejecutora ganadora y que actualmente ejecuta el proyecto es CRS (Catholic Society Reserve)

Dándole continuidad al proceso se procedió a coordinar, monitorear, evaluar y darle seguimiento al proyecto. Los principales actores locales que han acompañado todo el proceso son:

- a) La Alcaldía Municipal
- b) INTA
- c) MINSA
- d) Brigada Cubana
- e) Catholic Relief Services
- f) Líderes de las comunidades donde se ejecuta el proyecto
- g) Participantes del proyecto (o beneficiarios del proyecto)
- h) Personal PRESANCA (TMS, Coordinador Municipal de Waspam y Evaluadora).

Las técnicas y herramientas utilizadas para llevar a cabo el monitoreo, la evaluación y seguimiento son:

- a) La visitas directas a las comunidades
- b) El análisis FODA
- c) SIMON

Entre los resultados que se puede mencionar están:

- a) Ejecución del Proyecto SAN integral en las comunidades de Ulla Mahta, Sih, Urang, Liveen kreek, Andris y Kisalaya, todas de Waspam, con un financiamiento de US\$ 260,000.00.
- b) Seis comunidades que mejoran su calidad de vida (Ulla Mahta, Sih, Urang, Liveen kreek, Andris y Kisalaya).
- c) Versión preliminar de convenio de cooperación para la sostenibilidad del proyecto entre el PRESANCA con las siguientes actores locales: INTA, UMAG, MINSA y la Alcaldía Municipal.
- d) La Unión Municipal de agricultores fortalecida a través de la entrega de equipos de oficinas e inmobiliarios, la promoción de la asociatividad de la misma para la incorporación de nuevos miembros. El INTA y la UMAG serán fortalecidas a través de capacitaciones en comercialización y mercadeo, donde se dejara elaborada un Plan de negocio a la UMAG.

3. Conclusión

Como parte de la estrategia promovida por el PRESANCA, a través del monitoreo, seguimiento y evaluación del proyecto se le está dando una buena respuesta a las familias participantes del proyecto.

4. Recomendaciones

- a) Que la Entidad Ejecutora Catholic Relief Services, en conjunto con el INTA, UMAG, MINSA, Brigada Cubana y Alcaldía, fortalezca la estrategia de sostenibilidad del proyecto en ejecución.
- b) Que en el PDM y en el PIM se prioricen proyectos con enfoque SAN priorizando las poblaciones mas vulnerables del municipio.
- c) El PRESANCA gestione más fondos para poder ejecutar una segunda fase de este proyecto.

5. Lecciones aprendidas

La aplicación del método de planificación participativa es la base fundamental para la priorización e implementación de la SAN a las comunidades más vulnerables del municipio, habiéndose constituido en una herramienta clave de la práctica académica para orientar la formulación del perfil del proyecto y coordinar las acciones para su ejecución.

6. Evidencia de logro

Anexo 18. Fotos de actividades de elaboración, monitores, seguimiento y evaluación del proyecto en Waspam.

Anexo 19. Ayuda memoria de actividades de monitoreo, seguimiento y evaluación del proyecto en Waspam.

J. APOYO A LA FORMULACIÓN DE NUEVOS PERFILES DE PROYECTOS

1. Objetivo

Brindar aportes técnicos en la formulación de nuevos perfiles de proyecto basado en la problemática de la Inseguridad Alimentaria Nutricional de las poblaciones más vulnerables.

2. Resumen Ejecutivo

El Programa de Maestría en Seguridad Alimentaria Nutricional con enfoque a desarrollo local, tiene como enseñanza la formulación de proyectos SAN. Estos serán formulados a través de la metodología del PRESANCA y tendrá como resultado final la entrega de tres perfiles de proyecto para beneficio de las poblaciones más vulnerables del Municipio.

Esta actividad se inicio actualizando el árbol de problema de InSAN del Municipio de Waspam con los actores locales (INTA, MINSA, MINED, FAO, Alcaldía Municipal, Brigada Cubana, URACCAN, Voluntario de las Naciones Unidas) y la identificación de problemáticas priorizadas por la población pero que no han sido tomadas en cuenta para su posible solución. Las actividades de apoyo técnico se realizaron en el mes de marzo del 2008.

Seguidamente se formularon tres perfiles de proyecto con la metodología del Marco Lógico, impartida por el docente encargado del curso. El problema principal del primer perfil de proyecto fue tomado de la necesidad de darle solución a problemáticas identificadas y priorizadas a través del Observatorio en SAN (OBSAN) que se lleva a cabo en el municipio. La problemática abordada es la de la basura a nivel del casco urbano, cuyo perfil de proyecto se enmarca en el saneamiento ambiental del mismo.

El segundo perfil de proyecto surgió de uno de los tres perfiles que dejo formulado el ATL, de las cuales ninguno logro ser aprobado por el PRESANCA.

El proyecto se implementara en once comunidades del sector llano abajo del Municipio de Waspam, Río Coco. Participaran un total de 110 productores (diez x comunidad) que tengan plantadas árboles cítricos ya sea en sus patios o en sus parcelas. El proyecto tendrá una duración de 12 meses. Con la implementación se pretende disminuir la Inseguridad alimentaria y nutricional a través de la producción para el autoconsumo, la promoción de espacios saludables y la mejora en la producción de cítricos para su futura comercialización.

Se tendrán como beneficiario directo a 110 productores, 165 voluntarios de salud e indirectos la población de las 11 comunidades participante.

El tercer perfil de proyecto nace de la necesidad de formar capital humano y dejarlo capacidad instalada en el Municipio y es el seguimiento a la formación de facilitadores que se implemento en el Municipio de Waspam.

El proyecto de implementara en 20 Comunidades del Municipio distribuidas de las siguiente manera 5 comunidades del Sector Río Coco arriba (Leymus, Laguntara, Bull sirpi, Bull kiam, Santa Ana) 5 comunidades del Sector Río Coco abajo (Uvla mahta, Shi, Urang, Leven Crik y Andris) 5 comunidades del Sector llano Norte (Santa Rita, Tronquera, Kuiwitigni, Awastigni, Tikeam) 5 cinco comunidades del sector llano sur (Kisalaya, Ulwas, Saupuka, Wasla y Koom) y el fortalecimiento de dos recursos humanos de las instituciones estatales de línea del Municipio (educación, salud, alcaldía, agropecuaria, seguridad ciudadana) . El proyecto tendrá una duración de 12 meses. Con la implementación del proyecto se pretende dejar instalado recursos humanos capacitados y ejerciendo la estrategia del SAN, para la gestión local a nivel comunitario.

Solamente la actualización del árbol de problema de InSAN fue realizado con la participación de los actores locales antes mencionados.

Las problemáticas abordadas a través de los tres perfiles de proyecto se consultaron con el Director de Planificación de la Alcaldía Municipal.

3. Conclusión

- a) Con la formulación de este tipo de proyecto solo se cubrirá un porcentaje bajo de la demanda de proyectos con enfoque SAN que existe en las comunidades y el Municipio de Waspam.
- b) Cada uno de estos Perfiles de Proyectos están focalizado a la atención de las familias más vulnerables del municipio.
- c) Tener recursos humanos especializados para brindar asistencia técnica a la formulación de este enfoque de proyecto es de gran ayuda al municipio y principalmente a las familias que serán participes de las futuras intervenciones.

4. Recomendaciones

Que la Municipalidad procure que cada una de las formulaciones de proyecto dadas en el municipio cumplan con lo siguiente:

- a) Siempre tomar en cuenta las necesidades más sentidas de la población a la hora de priorizar la problemática y seleccionar las comunidades más vulnerables del Municipio, así como el enfoque de las intervenciones.
- b) Utilizar la metodología de planificación participativa a la hora de la formulación de perfiles y proyectos.
- c) Que el proyecto contenga un plan de monitoreo, evaluación y seguimiento en cada proyecto, así como un proceso de sistematización.
- d) Que el proyecto tenga una estrategia de sostenibilidad.

5. Lección aprendida

El aprendizaje y aplicación de la metodología del Marco Lógico, para la formulación es una herramienta clave que facilita la elaboración de proyectos, debido a que ordena adecuadamente la idea de proyecto.

6. Evidencia de logro (referir Anexo respectivo)

Anexo 20. Marco Lógico del Perfiles de proyecto No 1. Mejora en el saneamiento ambiental del casco urbano de Waspam, a través de la creación de espacios físicos salubres y la educación en SAN.

K. MAPEO COMUNITARIO

1. Objetivo

Obtener información de las ubicaciones de la infraestructura comunal realizar intervenciones, en las comunidades reogeferenciadas.

2. Resumen ejecutivo

El Programa PRESANCA a través de las intervenciones que realiza en las comunidades de Andris, Leven Creek, Sih, Ulla Mahta, Urang del sector río coco abajo y Kisalaya del sector llano en el Municipio de Waspam, y en la búsqueda de soluciones para disminución de la pobreza, determinó realizar un mapeo comunitario a través de reogeferenciar con el Sistema de Posicionamiento Global (GPS por sus siglas en inglés) el área poblada de cada comunidad, ubicando la infraestructura comunitaria (pozos, vivienda, iglesias, centro de educación, puestos de salud y caminos principales).

El proceso dio inicio con la capacitación de dos técnicos de cada una de las municipalidades que interviene el PRESANCA y los coordinadores locales, para el caso de Nicaragua y Honduras. Esta actividad se llevó a cabo en el Municipio El Paraíso, Honduras, municipalidad participante del PRESANCA.

La capacitación consistió en el aprendizaje y uso del GPS, así como el levantamiento en campo del mapeo comunitario aplicando los conocimientos adquiridos, durante dos días que duró el taller y fue impartido por el INCAP como parte de la cooperación técnica al PRESANCA

Seguidamente se realizó el mapeo en las seis comunidades priorizadas por el PRESANCA. Esta actividad se realizó a través de la coordinación del programa y la EE CRS/ PRESANCA. Para la actividad se contó con la participación activa de los dos recursos capacitados de la municipalidad y la coordinadora local del PRESANCA.

En la actualidad se cuenta con las seis comunidades regoferenciasdas, el INCAP facilitara la elaboración de los mapas.

Las principales acciones fueron:

- a) Capacitaciones a dos recursos de la alcaldía municipal.
- b) Coordinación con La Entidad-Ejecutora CRS/PRESANCA y alcaldía Municipal.
- c) Elaboración de presupuesto para el levantamiento del mapeo

Resultados obtenidos:

- a) Fortalecimiento a la municipalidad con la capacitación de dos de sus recursos (Director del catastro, asistente de planificación).
- b) Cinco comunidades del municipio reogeferenciadas en su totalidad.

3. Conclusión

- a) Para el inicio de las actividades de mapeo en el Municipio de Waspam, se realizaron coordinaciones con la EE que ejecuta el proyecto del programa PRESANCA y se contó con el apoyo de la alcaldía municipal, facilitando a dos de sus técnicos.
- b) Para la finalización del resto del mapeo se contó con el apoyo técnico y financiero del programa PRESANCA y con la colaboración de la alcaldía y la EE CRS.

4. Recomendación

El área de planificación y el área de catastro de la alcaldía Municipal, ocupe estos mapas una vez editados como:

- a) Instrumento de planificación
- b) Base de datos.

5. **Lecciones aprendidas**

La elaboración del mapeo comunitario es necesario para una mejor ubicación de las comunidades para realizar codificaciones e las mismas para mejorar la planificaron y tener información sin realizar grandes gastos económicos a la hora de planificar intervenciones y focalizaciones de programas y proyectos.

6. **Evidencias**

Anexo 21. Informe narrativo de mapeo comunitario.

L. ESTUDIO SOCIOCULTURAL DEL MUNICIPIO DE WASPAM

1. Objetivo

Contribuir a la selección de proyectos e iniciativas para mejorar el estado social económico de las y los pobladores del Municipio de Waspam.

2. Resumen Ejecutivo

De acuerdo al pensum académico de la Maestría en Seguridad Alimentaria y Nutricional y Desarrollo Local, llevó a cabo un estudio sociocultural como trabajo final de la maestría. Este estudio se llevo a cabo en el Municipio de Waspam por la necesidad de contar, con estudios monográficos que ayuden a reflejar el estado de pobreza de las comunidades enfocados en problemas sociales, económicos organizativos, participación, toma de decisiones, expuestos por personajes que lo experimentan en su diario vivir.

El tipo de investigación utilizada para este estudio fue la Cuantitativa, para el cual se aplicaron los siguientes instrumentos:

- a) La entrevista: Estas fueron dirigidas principalmente a informantes claves como son Funcionarios y ex Funcionarios Municipales; representantes de ONG's, de programas y proyectos de desarrollo socioeconómicos que operan en el Municipio. Se realizaron un total de nueve entrevistas para el caso.
- b) Los estudios de casos. Esta metodología fue aplicada a familias. Los lineamientos de selección fueron:
 - Dos familias de escasos recursos, donde una fuera habitante de una comunidad y la otra del casco urbano, pero deberían tener como mínimo un año de estar participando en algún proyecto de SAN o de desarrollo socioeconómico.

- Dos familias de escasos recursos pero actualmente no participantes en programas o proyecto alguno de SAN ni de desarrollo socioeconómico, de éstas una debería ser una de la cabecera municipal y la otra habitante de comunidad.
- c) Grupos focales. Los participantes de los grupos focales, según la metodología podrían ser:
- Directivos/as de comités
 - Líderes/as comunitarios/as
 - Algunas otras personas importantes de ~~y en~~ la comunidad.
 - Los grupos focales de mujeres deberán estar separados de los hombres.

Para el estudio se seleccionaron dos grupos focales:

- Uno dirigido a mujeres líderes y productoras de la Comunidad de Kisalaya aquí tuvimos la participación de 15 mujeres.
- El segundo grupo focal estuvo conformado por 20 jóvenes de entre 12-24 años de edad, perteneciente a varias comunidades pero que estudian en el casco urbano.

Otra forma de recolección de datos empleada fueron las opiniones de diferentes actores locales, líderes y personas naturales expuestas en diferentes ocasiones como reuniones del CDM en pleno, talleres, capacitaciones, reuniones trabajos, etc. en donde he tenido el honor de participar.

El resultado del estudio fue un documento escrito y enriquecido con documentación de diferentes caracterizaciones del Municipio, donde se describe las opiniones de los participantes según lo entrevistado y su respectivo análisis.

En la actualidad solo se cuenta con un documento pre liminar del estudio pero con fines de terminar de elaborarlo. Una vez terminado se podrá consultar el CEDESAN del Municipio de Waspam.

3. Conclusión

El estudio monográfico tiene como fin servir de instrumento para tomadores de decisiones a la hora de realizar intervenciones en el Municipio, ya que cuenta con información de necesidades y estrategias dichas por pobladores que viven a diario la situación socioeconómica del Municipio.

4. Recomendaciones

El técnico SAN y el responsable del CEDESAN realicen una publicación resumida del estudio, para que sea entregada a todas las instituciones de línea y organismos no gubernamentales del municipio, como base de información.

5. Lecciones aprendidas

- a) El principal resultado obtenido de este estudio es la opinión de muchos pobladores del Municipio, que son los verdaderos protagonistas de la situación de pobreza del Municipio, además de sus ideales, esperanzas y estrategias para enfrentar esta situación de pobreza.
- b) La experiencia vivida de aplicar un tipo de estudio de esta naturaleza, debido que es un campo nuevo para mi persona, ya que mi enfoque profesional se realizan más estudios cuantitativos.

6. Anexos

Anexo No 22. Monografía Histórico-Social

V. CONCLUSIONES

- A.** Los resultados obtenidos durante el periodo de la práctica de SAN Local, fueron trece, enmarcados en un Plan de Refuerzo Institucional propuesto por el Programa PRESANCA.
- B.** Por mencionar algunos de los componentes desarrollados en todo el proceso tenemos la Educación en SAN y la Promoción utilizados principalmente para Sensibilizar a actores locales, autoridades municipales, grupos organizados y dirigidos a la población en general, además se desarrollaron Observatorios en SAN y la instalación y funcionamiento del centro de documentación en SAN y desarrollo Local.
- C.** El componente de la sensibilización en SAN, fue uno de los más desarrollados e importante en todo el desarrollo de la Práctica de SAN Local.
- D.** En su totalidad solo se desarrollaron diez resultados de trece previsto en el Plan de refuerzo institucional. La limitante para que no se desarrollaran los demás resultados es que algunos dependían del desarrollo de otros, ejemplo de esto es la elaboración del PDEM donde solo se obtuvo un Plan preliminar de donde dependen el Plan operativo anual y el Monitoreo de la ejecución del PEDM.
- E.** Los componentes menos desarrollados y algunos que no se reflejan en el documento son específicamente El Plan estratégico de desarrollo Municipal con enfoque SAN, Monitoreo de la ejecución del PEDM, POA u otro, el diagnóstico de los niveles de vulnerabilidad del municipio para la prevención y gestión de situaciones de riesgo y emergencias y el Plan Municipal de prevención y gestión de situaciones de riesgo y emergencias con enfoque de SAN tuvieron como causa la falta de voluntad de los participantes, el atraso de los fondos financieros oportunamente para ejecución de los procesos, la magnitud del resultado a desarrollar y la poca convocatoria de los actores locales a las reuniones de trabajo.

- F.** La asesoría técnica proporcionada por el TMS, ha sido de gran apoyo en toda la ejecución de la Práctica en SAN Local, y para la obtención de cada uno de los logros en el Municipio.

- G.** El apoyo dado por la CCT del PRESANCA conllevó a los logros de cada uno de los resultados obtenidos.

VI. RECOMENDACIONES

- A.** El técnico SAN y el enlace municipal le den el debido seguimiento y continuidad a los componentes desarrollados durante la Practica de SAN Local siempre tomando en cuenta la metodología participativa con diferentes grupos involucrados, incidiendo principalmente en la voluntad política de la municipalidad, para obtener un mejor respaldo institucional de cada uno de los componentes del Plan de Refuerzo Institucional.

- B.** Es necesario seguir con la sensibilización de la SAN hacia los diferentes grupos involucrados y la educación en SAN, principalmente a los grupos más vulnerables del municipio.

- C.** La Municipalidad fortalezca su cartera de proyecto con intervenciones con enfoque en Seguridad Alimentaria y Nutricional, tomando en cuenta el árbol de problemas de la InSAN del Municipio.

- D.** El CDM y la Municipalidad gestionen apoyo técnico y financiero para cada una de las actividades que se propongan desarrollar a favor de la SAN.

- E.** El Técnico en SAN de la Municipalidad, con el apoyo técnico del PRESANCA, le de seguimiento a los componentes donde no se tuvieron resultados.

- F.** Los programas de intervención en formación de Recursos Humanos puedan tomar en cuenta la metodología estudio-practica desarrollado durante el estudio de la maestría, para la formación de recursos humanos del municipio.

VII. LECCIONES APRENDIDAS.

A. ACADÉMICAS

1. La metodología Estudio- trabajo desarrollada durante toda la practica ha sido una de las experiencias mas enriquecedoras para la formación profesional y técnica de los residentes, además ha favorecido a los procesos de aprendizaje con énfasis en la prestación de servicios específicos efectivos en apoyo a comunidades e instituciones municipales.
2. La adquisición de nuevos conocimientos y metodologías impartidas en los diferentes módulos de la maestría y puestas en práctica en el terreno han dado resultados satisfactorios, a pesar de las dificultades presentadas.
3. El trabajar en equipo a pesar de las diferencias personales de cada uno.

B. FACILITADORES DE PROCESOS

1. Trabajar con diferentes grupos involucrados en el ámbito local y hacerles ver la necesidad de accionar a favor de la SAN siendo un tema nuevo para todos.
2. Incidir en diferentes procesos con los tomadores de desiciones a través de la participación en actividades específicas del Programa y de ellos.
3. Realizar intervenciones y defenderlas ante los tomadores de desiciones, principalmente ante el concejo municipal con el objetivo de ejecutar procesos a favor de la SAN a nivel local.
4. La sensibilización ha sido una de las mejores herramientas utilizadas para facilitar los procesos en el ámbito local a favor de la SAN.

C. CONTRIBUCIÓN A LOS PROCESOS: LOCALES, NACIONALES Y REGIONALES DE SAN

1. La alianza ha sido una de las estrategias que ha facilitado de procesos, como la que se realizo con la Universidad de la UNAN Managua que permite el respaldo académico en la formación de promotores y Facilitadores de la SAN en los seis Municipios donde interviene el Programa PRESANCA.
2. Las diversas acciones llevadas a efecto a nivel centroamericano facilitadas por la modalidad de “encuentros de formación en SAN” ha conllevado a fortalecer la unión como centroamericanos y a conocer la cruda realidad de la Región.

ANEXOS

Anexos No1. Sensibilización



Presentación de la SAN en cabildo abierto



Grupo Focal de Mujeres



Grupo focal de jóvenes



Sensibilización sobre Municipio Saludable



Sensibilización Escuela Saludable



SAN a nivel comunitario

Anexo No 2. Convenio Alcaldía -PRESANCA



Reconocer el proceso de Participación Ciudadana como un proceso en progreso

ACUERDO V

Reconocer las acciones que contribuyen al desarrollo del Plan Estratégico del Municipio y al Plan de Gestión Local de Budgeto, el cual considerará el desarrollo del sistema de Presupuesto

ACUERDO VI

Reconocer que tanto las acciones de desarrollo como los servicios participativos a través del Consejo de Desarrollo Municipal (CONDESA) y de otros grupos organizados de la sociedad civil son esenciales para el desarrollo del gobierno y su sector privado

ACUERDO VII

El Consejo Municipal se compromete a una permanente actualización de los miembros del Consejo de Desarrollo Municipal (CONDESA) mediante la realización de espacios de capacitación del tipo de talleres, cursos, etc. Para aportar los espacios mediante el apoyo de otros miembros de la sociedad civil, de instituciones locales, de la sociedad civil organizada, de la iniciativa privada y de la cooperación internacional y fomentar que participe en el proceso

ACUERDO VIII

Participar en actividades conjuntas con otros municipios fronterizos que operen en la frontera de los estados de Sonora y México así como en el Estado de Baja California Sur para fortalecer los vínculos con Tijuana y Mexicali

ACUERDO IX

Crear un espacio de participación ciudadana del pueblo (HUB) dentro del municipio para fortalecer el diálogo Municipal

ACUERDO X

Para el presente año el presente CONDESA se reunirá en febrero de 2010 y febrero de 2011 en el municipio de Mexicali, con el fin de poder dar a conocer los avances de la Secretaría de Desarrollo Municipal

Dado en el H. Ayuntamiento de Mexicali el día 25 de febrero de 2010 a las 14 horas


H. Ayuntamiento de Mexicali
Secretaría del Ayuntamiento
El Encargado de la Secretaría Municipal

Anexo No 3. Informe Feria Andris

Informe elaborado por:	Carla Tijerino
Cargo:	Coordinador Municipal PRESANCA /WASPAM
Fecha de la visita:	20 de mayo 2008
Lugar de elaboración:	Waspam - Nicaragua

I – INTRODUCCIÓN Y ANTECEDENTES

Los días viernes, sábado y domingo se llevo a cabo la primer feria sobre seguridad alimentaria y nutricional con enfoque a desarrollo local en el municipio de Waspam río coco se tuvo la participación de diferentes organizaciones gubernamentales y no gubernamentales, también contamos con la participación de la municipalidad , líderes comunales de las comunidades de río abajo, Equipo técnico del proyecto CRS/PRESANCA, coordinadora del PRESANCA en Waspam, comisión de la comunidad de kisalaya , comisión de deporte de la comunidad de bismona , grupo de danza tradicional miskita del instituto once de Septiembre y con música tradicional miskita amenizado por el conjunto de la parroquia San Rafael de la iglesia católica todos bajo el lema

II – SOBRE LA ACTIVIDAD REALIZADA

Actividades realizadas:	1.Agenda como anexo.
Lugar:	Auditorio alcaldia Waspam.
Objetivos de la reunión:	Creación de un espacio de documentación y exhibición en seguridad alimentaria y nutricional con enfoque a desarrollo local.
Participantes:	
Material distribuido:	Calendarios, trifoliales PRESANCA y CEDESAN.

III – RESULTADOS

- Elaboración de agenda de actividades que pueden realizarse para la FERIA.
- Convocatoria a actores locales
- Fecha para la feria: del 9-11 de mayo
- Compromiso de parte de los actores locales para participar en la feria.

IV – CONCLUSIONES

En la comunidad se vio mucho entusiasmo con la instalación del mercadito comunitario viendo así una oportunidad de mejorar su alimentación y de mejorar su comunidad.

1. Lista de participantes

Nº	NOMBRE	CARGO O FUNCIÓN
1	Sr. Calixtro Osorio	Vice alcalde Municipio de Waspam, Rio Coco.
2	Dra. Milagros Vindell	Odontóloga del Municipio de Waspam
3	Ing. Jainer Zamora	Extensionista INTA
4	Lic. Romy Salazar	MINSA
5	Técnica Dental	MINSA
6	Ing. Reynaldo Cruz	CRS Managua
7	Dr. Valerio	CRS Managua
8	Equipo técnico de EE CRS/PRESANCA	Waspam
9	Grupo de Danza tradicional integrado por 15 bailarines	Instituto Once de septiembre
10	Grupo Musical integrado por	Iglesia Católica
11	Padre Elvis Hems	Párroco Iglesia Católica Waspam
12	Lic. Fabio Herrera	Voluntario de las naciones Unidas/Waspam
13	Técnicos de acción medica cristiana (4)	Acción médica cristiana atienden río abajo.
14	Sr. Fabian Salazar	Junta directiva UMAG
15	Dr. Elortan Federico	Medico Subsede Puesto de salud Andris
16	Equipo de Beisbal	Comunidad de Bismona
17	Comunitario y comunitarias	Andris, leevenkreek, Uvla Mhatla, Sih, Urang.
18	Comisión de la comunidad de Kisalaya	Conformado por 8 mujeres.
19	Ing. Carla Tijerino	Coordinadora PRESANCA Waspam.



Inauguración del mercadito



Módulos de exposiciones de la feria



Mercadito Comunitario

Anexo No 4. Lista de facilitadores en SAN



PLANILLA DE VIATICOS

ACTIVIDAD: Taller a técnicos facilitadores en SAN

Lugar: Waspani

Fecha: 21 a 23 de Febrero de 2008

No	Nombre y Apellido	No de Cédula	Institución	Total recibido	Firma
1	Cayetano Urbina Webb	608-070853-0001E	Colegio IVASRA	\$ 10.00	<i>[Signature]</i>
2	Reyna Elizabeth Jarquin	448-280976-0001Y	Colegio IVASRA	\$ 10.00	<i>[Signature]</i>
3	Ermilio José Downs	611-120979-0001H	Alcaldia	\$ 10.00	<i>[Signature]</i>
4	Carlos Dixon Galeano	608-110976-0000T	INTA	\$ 10.00	<i>[Signature]</i>
5	Rosa Varegas	606-24263-6633G	INTA	\$ 10.00	<i>[Signature]</i>
6	Elvis Rosalbio Coloma	608-120474-0001Y	FVARSRA	\$ 10.00	<i>[Signature]</i>
7	Alfonso Dinkaywangan	608-130372-0001G	MUNSA	\$ 10.00	<i>[Signature]</i>
8	Alfonso Wolff Costejon	611-010679-0001V	MUNSA	\$ 10.00	<i>[Signature]</i>
9	Charles Williams Dixon	607-050277-0001S	MUNSA	\$ 10.00	<i>[Signature]</i>
10	Timothy Bost Elden	608-051072-0001H	Catolica	\$ 10.00	<i>[Signature]</i>
11	Jimmy Terry Kiyola Samuel	608-030483-0001G	Prof. EVASRA	\$ 10.00	<i>[Signature]</i>
12	Uirler A. Zamora Ferly	608-201279-0000T	Avandea	\$ 10.00	<i>[Signature]</i>
13	Felipe Blanca Sauri	608-241671-0001W	FAO	\$ 10.00	<i>[Signature]</i>
14	Lorenzo Antonio Gamboa B	608-081058-0000R	FAOR/ACCD	\$ 10.00	<i>[Signature]</i>
15	Keyla Antrasio C. Hinoj S	608-090174-0001Y	FAOR/ACCD	\$ 10.00	<i>[Signature]</i>
16	Alfonso Zamora F	608-120630-0001G	INTA	\$ 10.00	<i>[Signature]</i>
17	Elizabeth Quispe Pacheco	608-091878	INTA	\$ 10.00	<i>[Signature]</i>
18	Alfonso Hinojosa Zamora Lda	09-34206	INTA	\$ 10.00	<i>[Signature]</i>
19	Alfonso Hinojosa Zamora Lda	608-05-22-026-91	INTA	\$ 10.00	<i>[Signature]</i>
20				\$ 10.00	
21				\$ 10.00	
22				\$ 10.00	

Anexo No 5 .Informe mapeo de actores que en el Municipio

Informe elaborado por:	Carla Tijerino
Cargo:	Coordinador Municipal PRESANCA /WASPAM
Fecha de la visita:	16 de mayo 2008
Lugar de elaboración:	Waspam - Nicaragua

I – INTRODUCCIÓN Y ANTECEDENTES

En el marco de ejecución del programa PRESANCA dándole seguimiento al plan de refuerzo institucional y con el objetivo de actualizar la caracterización del municipio se llevo a cabo el mapeo de actores locales que inciden en el municipio en coordinación con la alcaldía municipal y VNU naciones unidas.

II – SOBRE LA ACTIVIDAD REALIZADA

Actividades realizadas:	Convocatoria realizada por la alcaldía municipal donde se le adjunto una matriz para que los actores locales llevaran la información pertinente. Actualización del mapa de Waspam con las nuevas comunidades. Ubicación de los diferentes proyectos y programas que inciden en el municipio, en el mapa del municipio.
Lugar:	Auditorio alcaldía Waspam.
Objetivos de la reunión:	Actualizar caracterización municipal. Ver la cobertura de incidencia de programas y proyectos y verificar si se esta dando duplicidad de esfuerzos. Identificar cuantas comunidades están descubiertas o no están siendo beneficiada por ningún tipo de proyecto.
Participantes:	INTA, MINED, URACCAN, Brigada Cubana, INAFOR, CRS/PRESANCA, Acción medica Cristiana, Alcaldía, MINSA, VNU naciones unidas, recursos naturales y medio ambiente de la alcaldía Municipal
Material distribuido:	Matriz de planificación.

III – RESULTADOS

- Mapeo de actores que inciden en el municipio actualizado.
- Ubicados en el mapa cada uno de los programas donde inciden Los proyectos y programas.

IV – CONCLUSIONES

A través de la convocatoria se logro recabar un poco de información y dándole seguimiento a las visitas a cada una de los actores locales se rellenado la matriz del municipio.



Ubicación de incidencia de acción medica cristiana.



Anexo No 6. Primer Informe del OBSAN

OBSERVATORIO SOBRE SEGURIDAD ALIMENTARIA Y NUTRICIONAL

TEMA: BASURA Y SEMOVINETES QUE DEAMBULAN EN EL CASCO URBANO

MUNICIPIO DE WASPAM, RIO COCO

***COORDINADOR:
ING. KARLA TIJERINO***

FECHA: 04/07/2007

INTRODUCCION Y ANTECEDENTES

Conforme al resultado dos del PRESANCA que busca desarrollar capacidades de análisis y seguimiento de situaciones de InSAN en las poblaciones y regiones del istmo centroamericano y en el marco de fortalecimiento de estas capacidades analíticas se desarrollo a nivel municipal el primer observatorio sobre SAN en Waspam, Río coco donde se tomo como tema principal la problemática de la basura en el casco urbano y el de los semovientes que deambulan en las calles.

La basura en las calles se convierten en focos de enfermedades principalmente en criaderos de moscas, zancudos entre mencionar otros vectores y los animales (vacas, caballos, burros) sus desechos en plenas vía publica contrae una mala imagen del municipio, además de que son un peligro al deambular en la vía publica ya que pueden ser causa de un accidente debido a que en muchas ocasiones se echan en media pasada, además en temporada de celos principalmente de los equinos podrían golpear a los niños que van o regresan de sus clases.

Como definición tenemos que La **basura** es todo aquello considerado como desecho y que se necesita eliminar. La basura es un producto de las actividades humanas al cual se le considera sin valor, repugnante e indeseable por lo cual normalmente se le incinera o coloca en lugares predestinados para la recolección para ser canalizada a [tiraderos o vertederos](#), [rellenos sanitarios](#) u otro lugar. Actualmente, se usa ese término para denominar aquella fracción de **residuos** que no son aprovechables y que por lo tanto debe ser [tratada](#) ó dispuesta para evitar problemas sanitarios ó ambientales.

OBJETIVO

Contribuir a la capacidad de análisis y buscar la consolidación de una critica que lleve a cabo el análisis de la situación, la definición de puntos críticos para intervención y la elaboración de iniciativas de manera consensuada.

DESARROLLO DE LA ACTIVIDAD

El tema nació de la necesidad de cumplir con una resolución emitida por el consejo municipal de mantener limpio la ciudad, esta resolución existe desde el año 2005, desde entonces se ha venido tratando de resolver este problema principalmente de los semovientes deambulantes. La comisión de asuntos sociales propuso el tema, luego de identificado se elaboraron las invitaciones donde se convocaron a los principales actores involucrados en el tema: Área de medio ambiente de la alcaldía, UMAG, INTA, MINED, Concejales Municipales, Policía Nacional, MINSA, PRESANCA, Juzgado único municipal, Directora general de barrios, área de planificación de la alcaldía.

Se les dio una breve explicación de que es un observatorio, se les abrió el espacio de análisis de la problemática exponiendo cada quien sus aportes para tener solución al mismo. Se realizó una lectura de la resolución que fue emitida por el consejo en el año 2005, por el Sr. Guzmán Colleman.

RESULTADOS

Acciones a realizar para control de semovientes

1. Sensibilización a productores de parte de la Umag y el INTA.
2. Comunicado Radial, donde se leerá la resolución emitida por el consejo Municipal.
3. Se le dará 15 días de plazo a cada productor para que encierre a sus animales
4. los encargados del control de los animales serán dos inspectores departe de la alcaldía municipal, un oficial de policía y dos inspectores departe del MINSA.
5. una vez capturado un animal se le entregara al MINSA y a la Policía para utilizar la carne si el dueño no lo llega a retirar y paga una multa.

Acciones a realizar para la basura.

1. Elaboración de un plan de actividades para jornada de limpieza.
2. Agilizar la construcción del vertedero.
3. Reparación del camión de la basura.
4. Paralelo a la reparación alquilar un camión.



Anexo No 7. Fotos: Taller de actualización del PEDM



Anexo No 8. Resolución del Consejo Municipal. Integración de la SAN al PDM.



ALCALDÍA MUNICIPAL DE WASPAM RÍO COCO
REGIÓN AUTÓNOMA ATLÁNTICO NOROCCIDENTAL
CONSEJO MUNICIPAL

RESOLUCIÓN MUNICIPAL NO. 07-2008

El suscrito Alcalde del municipio de waspam río coco en cumplimiento a sus atribuciones y competencias:

HACE: saber a los habitantes del municipio de waspam Que el honorable concejo municipal del municipio de waspam río coco en cumplimiento a sus atribuciones, funciones y competencias en sesión ordinaria No 08-2,007, llevada a cabo el día 28 de agosto del año 2,007 en el auditorio de la alcaldía municipal de waspam río coco, ha aprobado la siguiente resolución municipal en la que autoriza al Alcalde del municipio de waspam la inclusión al plan de desarrollo Municipal el componente de seguridad alimentaria Nutricional.

CONSIDERANDO

I

Que la autonomía es el derecho y la capacidad efectiva de las municipalidades para regular y administrar bajo su propia responsabilidad y en provecho de sus pobladores los asuntos público que la constitución y las leyes le señalen.

II

La autonomía Municipal es un principio consignado en la constitución política de la república de Nicaragua, que no exime ni inhibe al poder ejecutivo ni a los de más poderes del estado de sus obligaciones y responsabilidades para con los municipios

Cualquier materia que incida en el desarrollo socio económico de la circunscripción de cada municipio y cualquier función que pueda ser cumplida de manera eficiente dentro su jurisdicción o que requiera para su cumplimiento de una relación estrecha con su propia comunidad, debe de estar reservada para el ámbito de competencia de los mismos municipios. Estos tienen el deber de desarrollar su capacidad técnica administrativa y financiera a fin de que puedan asumir las competencias que les correspondan.

III

Que el gobierno municipal garantiza la democracia participativa y goza de plena autonomía, la que consiste en la gestión y disposición de sus propios recursos con plena autonomía, para tal efecto deberá elaborar anualmente su presupuesto de ingreso y Egreso

IV

Que dentro de la capacidad administrativa técnica y financiera, el municipio deberá realizar todas las tareas relacionadas con la prestación de los servicios municipales comprendidos en su jurisdicción para el desarrollo de su población

V

Que es necesaria la implementación del programa de seguridad alimentaria dentro del plan de desarrollo Municipal dado que la mayoría de la población municipal se ubica en el casco urbano del municipio en donde se caracteriza por la agricultura de subsistencia económica alimentaria, con limitada acceso a los servicios Básicos.

VI

Reconociendo la alta vulnerabilidad de inseguridad alimentaria nutricional de la población en general afectada por el último acontecimiento climatológico, sus fuentes de trabajos, los cultivos tradicionales y medios de vida.

Por Tanto Resuelve:

Arto: 1 La inclusión dentro del plan de desarrollo municipal será en tres ejes Fundamentales.

- 1- El componente de seguridad alimentaria y Nutricional insertar al plan de desarrollo municipal.
- 2- El componente de seguridad alimentaria Nutricional insertar en el plan de Emergencia Municipal
- 3- El Componente de seguridad alimentaria Nutricional insertar dentro del plan de Inversión Municipal.

Arto:2 El concejo municipal la máxima autoridad normativa del Gobierno local el encargado de establecer las directrices fundamentales de la gestión municipal en los asuntos económicos, políticos y sociales del municipio instara a las organizaciones comunitarias, gremiales, sociales, ONGS nacionales e internacionales, a los delegados municipales de los ministerios del Gobierno central, Entes Autónomos, Empresas Privadas y diferentes organizaciones que laboran dentro de la circunscripción municipal del municipio de waspam rio coco a integrarse con beligerancia, coordinación y articulación en la ejecución de proyectos y programas de seguridad alimentaria y Nutricional en marcadas en cuatro ejes fundamentales.

Dado en la ciudad de waspam rio coco RAAN, al 1er día del mes Julio del año dos mil ocho. Señor Nemesio Sánchez Espinosa secretario del concejo municipal del municipio de waspam rio coco RAAN, Lic. Cornelio Alfonso Tebas Raymundo, Alcalde del municipio de waspam rio coco RAAN.

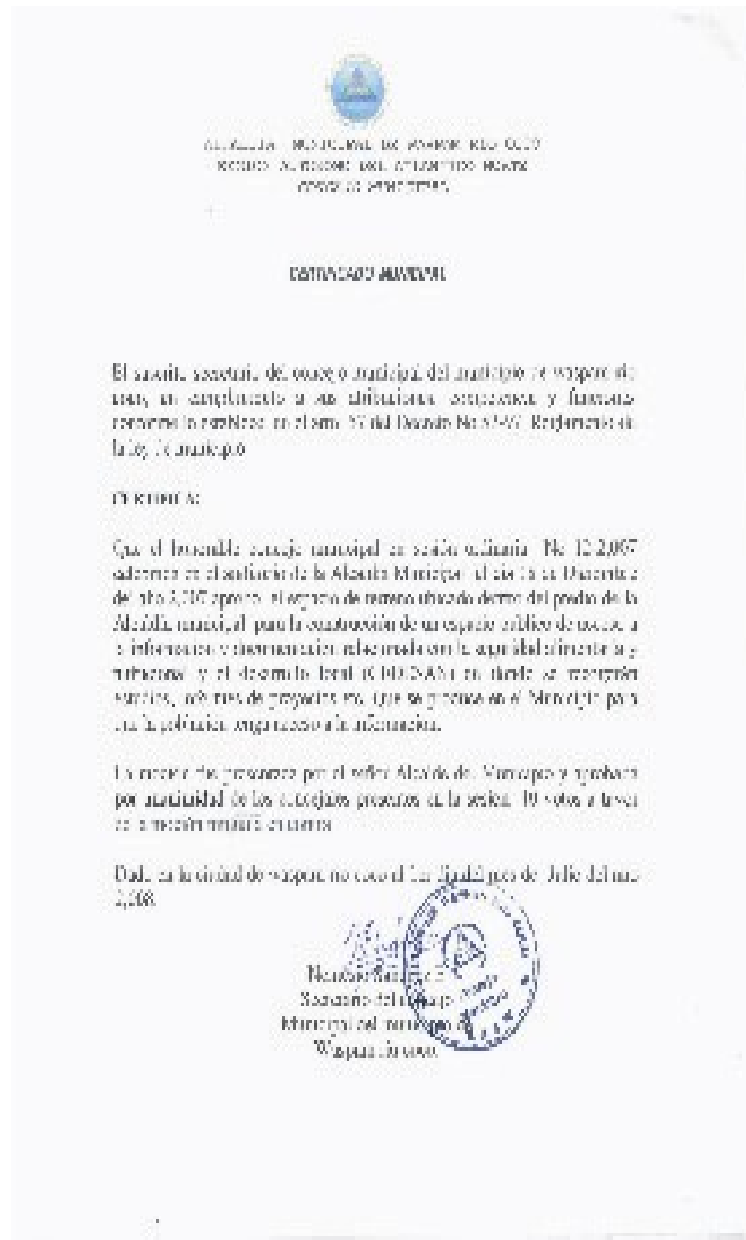
Lic. Cornelio A. Tebas Raymundo
Alcalde del municipio de
Waspam rio coco RAAN.



Señor: Nemesio Sánchez Espinosa
secretario del concejo
Municipal del municipio
De waspam rio coco RAAN



Anexo No 9. Certificación del Concejo Municipal: Instalación CEDESAN



Anexo 10. Ficha Recurso Humano para atención del Espacio CEDESAN

FICHA DE PERSONAL DE APOYO AL PRESANCA



I. Datos personales

Nombres y apellidos: Lizbeth José Downs

Fecha de Nacimiento: 27 de enero 1983

Teléfonos: casa----- personal: 8452657

Dirección: Barrio campesino contiguo a la Familia Suazo

II. Datos Laborales

Lugar de Trabajo: Ninguno

Cargo que desempeña: _____

Dirección de trabajo: _____

Profesión y/o oficio:

III. Nivel académico

Profesión: Operadora de micro computadora

Nivel escolar: Bachiller en ciencias y letras

Cursos: Operadora en Microcomputadora

Diplomados: ----- _____

Otros: -----

IV Apoyo al PRESANCA: Ninguno

Temas de apoyo: _____

Duración: _____

Experiencia laboral: Promotora en Alistar Painin en los Centros Infantiles Comunitarios. 2006

Anexo No 11. Informe de inauguración del CEDESAN

Informe elaborado por:	Carla Tijerino
Cargo:	Coordinador Municipal PRESANCA /WASPAM
Fecha de la visita:	20 de mayo 2008
Lugar de elaboración:	Waspam - Nicaragua

I – INTRODUCCIÓN Y ANTECEDENTES

En el marco de ejecución del programa PRESANCA uno de sus resultados (resultado 3) es la instalación de un centro de exhibición y documentación en seguridad alimentaria nutricional con enfoque a desarrollo local teniendo como propósitos propiciar el acceso de los habitantes de los municipios a información y conocimientos clave que puedan ayudarlos a su desarrollo integral y poner a disposición de la población del municipio la documentación relacionada con la SAN y el Desarrollo local, a través de materiales informativos , didácticos y visuales.

II – SOBRE LA ACTIVIDAD REALIZADA

Actividades realizadas:	1. Agenda como anexo.
Lugar:	Auditorio alcaldía Waspam.
Objetivos de la reunión:	Creación de un espacio de documentación y exhibición en seguridad alimentaria y nutricional con enfoque a desarrollo local.
Participantes:	Sociedad civil, INTA, MINED, URACCAN, Comisaría de la mujer, Policía Nacional, Brigada Cubana, Consejo Municipal, Vice alcalde , INAFOR, Pastor Iglesia de Dios, CRS/PRESANCA, Prof. Melgara, Escuela Nacional, Alcaldía, MINSA, técnicos PRESANCA.
Material distribuido:	Calendarios, trifoliales PRESANCA y CEDESAN.

III – RESULTADOS

- Ganador de concurso de pintura
- Interés de la población para informarse y documentarse.
- Espacio CEDESAN instalado e inaugurado.
- Recurso humano capacitado para atención del CEDESAN

IV – CONCLUSIONES

A través de la aceptación del Programa PRESANCA a la Alcaldía Municipal se da uno de sus mejores resultados que es dotar de una de las herramientas mas al municipio que es el poder tener acceso a la información sobre uno de los temas mas importantes que es la seguridad alimentaria y nutricional debido a que un tema de interés publico y político.

Fotos



Corte de la Cinta en inauguración del CEDESAN Waspam.



Estudiantes en competencia de Pintura.



CEDESAN abre sus puertas al público.



Prof. Dionisio Melgara habla sobre la Importancia de la información

Anexo No 12. Informe sobre educación y promoción en SAN



Tema: Escuela Saludables

Residente: Carla V. Tijerino

Descripción de actividad

Como estrategia del Programa PRESANCA se esta promoviendo la SAN incluidos los espacios saludables y viendo las depreciables condiciones de cómo ingerían la merienda escolar los niño(a)s de las escuelas se hizo coordinación con el Ministerio de educación quien se encargo de convocar a las únicas cuatro escuelas primarias del casco urbano de Waspam para comenzar la experiencia y con el objetivo de proyectarla a las demás escuelas del municipio.

Una vez reunidos con tres directores de las escuelas Nacional, Sangre de cristo y Cuatro de mayo se les presento la estrategia de las cinco claves, donde cada uno de ellos estuvo de acuerdo de implementarlo lo más pronto posible a las escuelas.

Como segundo paso se realizo una capacitación a la junta de padres y los maestros de las tres escuelas donde se convoco a 10 personas de cada escuela, se capacito en el manual de actividades para el maestro las cinco claves para mantener los alimentos seguros con el objetivo de que se apropiaran del tema y aplicarlo en las escuelas, como resultado de esta actividad se escogieron fechas especificas para aplicarlo a cada una de las escuelas y hacerlo de una manera practica con los niños a cada una de las escuelas.

Siguiendo el proceso se realizo una planificación con cada uno de los directores para ver escoger la estrategia de enseñanza con los niños, llegando a lo siguiente.

1. Se escogió estrategias expuestas en el libro de las cinco claves que pudieran comprender los niños más pequeños de las escuelas.
2. Se hicieron de manera ilustrativa dibujos para una mejor comprensión de los niños, cada uno de estos dibujos fueron elaborados por los niños mas grandes de la escuela específicamente por los de sexto grado con el objetivo de captar el interés de ellos y su aprendizaje de las claves.
3. También se realizaron juegos con los niños para no aburrirlos.
4. Que parte de la charlas a los niños fueran realizadas por los mismos maestros.
5. Las charlas fueran impartidas en lengua materna y en español.
6. Al final se les hicieron una pequeña evaluación a los niños de lo impartido.

El contenido expuesto a los niños fue el siguiente

1. Como se multiplican los microbios

Se les explico de manera ilustrativo a todos los niñ@s que eran los microbios, donde se encontraban, como nos enferman y como los podemos eliminar, se les enseñó el lavado correcto de las manos, mantener las uñas cortas y limpias , bañarnos , lavarnos los dientes, depositar la basura en su lugar, limpiar la escuela.

Se les hizo un juego para enseñarles como podemos propagar los microbios, para que sepan que las manos son un vehículo importante de contaminación.

2. Explicación del método sodis de forma practica.

3. cuales son las fuentes de agua segura de manera ilustrativa

4. Que hacer para no enfermarnos del estomago de manera ilustrativa

5. evitemos la contaminación cruzada de manera ilustrativa

6. mantengamos los alimentos en buen estado ya sea bien frío y bien caliente

Conclusiones

- Se impartió la charla una aproximación de 400 niños, quedando en ellos el conocimiento básico necesario sobre las cinco claves.
- El interés captado por los niños fue de un 80%.
- Se le dará seguimiento a las escuelas el próximo año escolar, específicamente en el mes de enero comenzando con los maestros.
- Como punto de agenda se comenzara a formular el plan de alimentos y agua seguros en mi escuela, con los cinco pasos para tener una escuela con alimentos y agua segura, esta actividad
- fue solicitada por la junta de padres y por los maestros de las escuelas, pidiendo apoyo técnico al PRESANCA.

EVIDENCIAS.



Maestra traduciendo en lengua materna la ilustración que nos enseña que hacer para no enfermarnos del estomago. Escuela Sangre de Cristo.



Lic. Anielka Cajina Enseñándole a los niñ@s el lavado correcto de las manos. Escuelita Sangre de Cristo

Anexo 13. Informe Narrativo de Taller de facilitadores

INTRODUCCIÓN-

El Programa PRESANCA en su actuar para el desarrollo de los municipios mas empobrecidos a establecido a través de un plan de refuerzo institucional uno de los sus resultados, la necesidad de dejar formado capital Humano en el Municipio con el conocimiento sobre la SAN, fue así la necesidad de realizar un taller para la formación de facilitadores en SAN, contando así con la participación de profesionales del municipio de varias de las instituciones y ong's del municipio se contó con la cooperación profesional de la universidad nacional de Managua (UNAM).

La convocatoria fue realizada por la Alcaldía de Waspam ya que es promotora de la SAN, y con la cooperación técnica y financiera del INCAP- y el Programa PRESANCA.

OBJETIVO DEL TALLER

Dar a conocer los alcances y objetivos de la Seguridad Alimentaria y Nutricional (SAN), a técnicos de instituciones del municipio, quienes facilitarán el proceso de la formación a promotores de SAN en el municipio, así como elaborar el programa de formación

DESARROLLO DE LA ACTIVIDAD.

Jueves 21 de febrero de 2008.

Invocación al altísimo- Pastor Elvis Pantin

Himno Nacional

Palabras de Bienvenida: Ing. Rosa Vanegas (INTA)

Sean todos y todas bienvenidos a este esfuerzo conjunto que se esta haciendo para aprender de nuevas tecnologías y así ayudar a los mas desprotegidos y dándole el mas fundamental de los derechos humanos el ***DERECHO A LA ALIMENTACIÓN***

La seguridad alimentaria y nutricional comienza desde que sembramos la semilla, la cosechamos y tenemos el acceso a ese alimento para nutrinos, es a través de la coordinación interinstitucional enmarcada atacar a un mal en conjunto que es el hambre.

Muchas gracias

Palabras sobre el PRESANCA, Lic. Martín Flores-

Les doy las gracias por su participación al taller., soy el Lic. Martín Flores TMS del Programa PRESANCA, para dar inicio a este programa se vino a negociar hasta el municipio ante las autoridades locales y se le presento las intenciones del programa luego le pedimos si hechos participaban en todo el proceso que le estábamos planteando pues ese reto iba a llevarse a efecto en esta ocasión estamos realizando un esfuerzo en conjunto para realizar este taller de facilitadores en SAN donde el principal objetivo es la formación de promotores en seguridad alimentaria y nutricional, para tal acción se ha realizado una alianza con la Universidad Nacional de Managua UNAM directora del programa de SAN permitir tener un acompañamiento técnico para la formación de los promotores este esfuerzo y la coordinación interinstitucional con algunos actores locales con quien hemos venido trabajando de la mano desde el inicio del programa iglesia católica, municipalidad, brigada cubana, el INTA, en fin con todos los actores para que nos ayuden a la formación de promotores y que una vez formados ellos den replica de esto a sus comunidades , hemos abordado con el INTA para la sostenibilidad del proceso que iniciamos en ese momento, también contamos con el apoyo de la OPS asesoría técnica del INCAP para que tengamos toso los instrumentos técnicas para que nos habiliten un proceso que nosotros que las comunidades de Waspam lo requieren tal a como la solicitaron las autoridades en ese momento estamos dando respuestas. sigamos sostenido este trabajo .

Muchas Gracias.

Palabras de inauguración del taller, Alcalde Cornelio Tebas.

Creemos que esta técnica tan importante que es la **SAN** para nosotros es muy importante dentro de la nueva visión de desarrollo del municipio que estamos nosotros trabajando con el Plan de desarrollo Municipal en la actualización del PDM a quince años y tenemos el compromiso que esta línea este insertada es todas las líneas del PDM ya sea económica, social, etc., así como en la cartera de proyectos. Con esto estamos cumpliendo un reto muy importante de que la población tenga un alimento balanceada y asegurada ya que en estos últimos tiempo la Inseguridad alimentaria y nutricional esta en aumento y es necesario educar a nuestra gente que pueda ser creativo en lo que ellos tengas

Agradecemos a PRESANCA a la FAO y las Unión europea por invertir en las necesidades de nuestros pueblos.

Muchas gracias.

Palabras de UNAM Managua POLISAL. Lic. Carmen Flores

Muy buenas tardes mi nombre es Carmen Flores y estoy dirigiendo un programa sobre SAN en la UNAM y decirles que el Sr. Rector les envía un caluroso saludo.

la san es un tema de hoy en día de interés de los estados y de los pueblos de la región de Centroamérica y de acuerdo a la situación de cada país se han hecho

esfuerzos a nivel regional , nacional e interinstitucional con el objetivo de abordar y resolver los problemas de inseguridad alimentaria y nutricional que vive nuestra población nicaragüense, en ese marco la instituciones académicas que forman parte del consejo superior de universidades centroamericana CESUCA , se suma a estos esfuerzos nacionales que se han hecho y es así que a partir del 2004 la UNAM, la UMAN LEON, La UNA , La UCA y la UNI formaron un comité ínter universitario que se llama Comité universitario de Universidades publicas Promotoras de la SAN, se inicio un proceso ofreciendo así cursos de diplomados, capacitaciones , post grados dirigidos a diferentes grupos poblacionales.

Es pos eso que nosotros estamos presentes colaborando que es a través de la universidad contribuir a la formación de promotores de SAN en el Municipio de Waspam, Muchas gracias.

Exposición por el Lic. Martín Flores

Marcos de la Iniciativa de la SAN

Los marcos legales son de mucha importancia ya que son los soportes que tenemos para dar esta iniciativa en Seguridad alimentaria y Nutricional en el país. Acá podemos encontrar decretos internacionales, nacionales, cumbres de presidentes. Debido a que este tema esta insertado en la agenda nacional llega así priorizar y canalizar ayuda nacional e internacional para el financiamiento de esta iniciativa.

Viernes 22 de febrero de 2008

Exposición por la Lic. Carmen Flores

Situación de la SAN en Nicaragua (exposición adjunta a la ayuda memoria).

Se expuso la realidad que vive actualmente respecto a la SAN.

Exposición por Ing. Carla Tijerino

Situación de la SAN en el Municipio de Waspam **(exposición adjunta a la ayuda memoria).**

Anexo Nº 14 RESUMEN DE CAPACITACIONES

TEMA	GRUPO	LUGAR	FECHA	# PART.	Contacto
Manual de actividades para el maestro las 5 claves para mantener los alimentos seguros	Juntas de padres y maestros de tres escuelas primarias del casco urbano	Waspam	24/10/2007	29	Prof. Rita Bell Directora Escuela Nacional
Observatorios en Seguridad alimentaria y nutricional	Comité de desarrollo Municipal	Waspam	23/10/2007	18	Lic. Elvis Pantin Planificador de la alcaldía Municipal
MUNISAN	Concejo Municipal	Waspam	29/06/2007	6	Sr. Nemesio Sánchez Secretario del Concejo Municipal de Waspam.
Inocuidad de alimentos	Trabajadores de la salud	Waspam	5/10/2007	15	Lic. Celestina Padilla Directora del MINSA Waspam
Municipio Saludable	Trabajadores de la salud	Waspam	21/11/2007	11	Esmey Salazar Responsable área de epidemiología del MINSA, Waspam.
Charla sobre 5 claves para mantener los alimentos seguros	Grupo de niños de tres escuelas del casco urbano.	Waspam	14, 16, 21 /11/ 2007	400	Prof. Rita Bell Directora de la escuela Nacional.
Capacitación sobre salud y nutrición en situaciones de desastres	COMUPRED	Waspam	24/04/2008	18	Lic. Elvis Pantin Planificador Municipal Enlace PRESANCA
Capacitación SAN en emergencia	COMUPRED	Waspam	17/06/2008	17	Lic. Elvis Pantin Planificador Municipal Enlace PRESANCA

1. Capacitación sobre Elaboración de proyectos simples	Comisión Municipal de jóvenes y adolescentes de Waspam	Waspam	04, 10 , 19 /07/2008	32	Lic. Meryloo Brooks Responsable grupo de jóvenes MINSA
2. Capacitación sobre alimentación y nutrición- Situaciones de la SAN en el Municipio.					
3. Capacitación sobre cultivos hidropónicos					
Taller de formación de facilitadores en SAN	Actores locales del Municipio de Waspam.	Waspam	Febrero 2008 Agosto 21-23 2008	20	Lic. Elvis Pantin Planificador Municipal Enlace PRESANCA

Anexo 15. Resolución Concejo Municipal inserción de la SAN al Plan de emergencia



ALCALDIA MUNICIPAL DE WASPAM RÍO COCO
REGION AUTONOMA ATLANTICO NORTE
CONCEJO MUNICIPAL

RESOLUCION MUNICIPAL NO. 07-2008

El suscrito Alcalde del municipio de waspam río coco en cumplimiento a sus atribuciones y competencias:

HACE: *saber a los habitantes del municipio de waspam Que el honorable concejo municipal del municipio de waspam río coco en cumplimiento a sus atribuciones, funciones y competencias en sesión ordinaria No 08-2,007, llevada a cabo el día 28 de agosto del año 2,007 en el auditorio de la alcaldía municipal de waspam río coco, ha aprobado la siguiente resolución municipal en la que autoriza al Alcalde del municipio de waspam la inclusión al plan de desarrollo Municipal el componente de seguridad alimentaria Nutricional.*

CONSIDERANDO

I

Que la autonomía es el derecho y la capacidad efectiva de las municipalidades para regular y administrar bajo su propia responsabilidad y en provecho de sus pobladores los asuntos público que la constitución y las leyes le señalen.

II

La autonomía Municipal es un principio consignado en la constitución política de la república de Nicaragua, que no exige ni inhibe al poder ejecutivo ni a los de más poderes del estado de sus obligaciones y responsabilidades para con los municipios

Cualquier materia que incida en el desarrollo socio económico de la circunscripción de cada municipio y cualquier función que pueda ser cumplida de manera eficiente dentro su jurisdicción o que requiera para su cumplimiento de una relación estrecha con su propia comunidad, debe de estar reservada para el ámbito de competencia de los mismos municipios. Estos tienen el deber de desarrollar su capacidad técnica administrativa y financiera a fin de que puedan asumir las competencias que les correspondan.

III

Que el gobierno municipal garantiza la democracia participativa y goza de plena autonomía, la que consiste en la gestión y disposición de sus propios recursos con plena autonomía, para tal efecto deberá elaborar anualmente su presupuesto de ingreso y Egreso

IV

Que dentro de la capacidad administrativa técnica y financiera, el municipio deberá realizar todas las tareas relacionadas con la prestación de los servicios municipales correspondientes en su jurisdicción para el desarrollo de su población

V

Que es necesaria la implementación del programa de seguridad alimentaria dentro del plan de desarrollo Municipal dado que la mayoría de la población municipal se ubica en el casco urbano del municipio en donde se caracteriza por la agricultura de subsistencia económica alimentaria, con limitada acceso a los servicios Básicos.

VI

Reconociendo la alta vulnerabilidad de inseguridad alimentaria nutricional de la población en general afectada por el último acontecimiento climatológico, sus fuentes de trabajos, los cultivos tradicionales y medios de vida.

Por Tanto Resuelve:

Arto: 1 La inclusión dentro del plan de desarrollo municipal será en tres ejes Fundamentales.

- 1- El componente de seguridad alimentaria y Nutricional insertar al plan de desarrollo municipal.
- 2- El componente de seguridad alimentaria Nutricional insertar en el plan de Emergencia Municipal
- 3- El Componente de seguridad alimentaria Nutricional insertar dentro del plan de Inversión Municipal.

Arto:2 El concejo municipal la máxima autoridad normativa del Gobierno local el encargado de establecer las directrices fundamentales de la gestión municipal en los asuntos económicos, políticos y sociales del municipio instara a las organizaciones comunitarias, gremiales, sociales, ONGS nacionales e internacionales, a los delegados municipales de los ministerios del Gobierno central, Entes Autónomos, Empresas Privadas y diferentes organizaciones que laboran dentro de la circunscripción municipal del municipio de waspam rio coco a integrarse con befigerancia, coordinación y articulación en la ejecución de proyectos y programas de seguridad alimentaria y Nutricional en marcadas en cuatro ejes fundamentales.

Dado en la ciudad de waspam rio coco RAAN, al 1er día del mes Julio del año dos mil ocho. Señor Nemesio Sánchez Espinosa secretario del concejo municipal del municipio de waspam rio coco RAAN, Lic Cornelio Alfonso Tebas Raymundo, Alcalde del municipio de waspam rio coco RAAN.

Lic Cornelio A. Tebas
Alcalde del municipio
Waspam rio coco RAAN.



Señor: Nemesio Sánchez
secretario del concejo
Municipal del municipio
De waspam rio coco RAAN



Anexo No 16. Informe de charla sobre sensibilización al COMUPRED

INFORME CHARLA SOBRE SALUD Y NUTRICION EN SAN

Informe elaborado por:	Carla Tijerino
Cargo:	Coordinadora/PRESANCA Waspam
Fecha de la visita:	24 de Abril 2008
Lugar de elaboración:	Waspam - Nicaragua

I – INTRODUCCIÓN Y ANTECEDENTES

Como parte del la supervisión, monitoreo, apoyo y seguimiento a las actividades que se realizan en el marco del programa PRESANCA en el Municipio de Waspam Río coco se tuvo la visita del TMS Lic. Martín Flores para realizar las actividades antes mencionadas.

II – SOBRE LA ACTIVIDAD REALIZADA

Actividades realizadas:	1.Capacitación sobre salud y nutrición con representantes de instituciones
Lugar:	Auditorio Alcaldía Municipio de Waspam - RAAN- Nicaragua
Objetivos de la reunión:	1. Promover la activación del COMUPRED para que participen de manera activa en la actualización e inserción del componente de SAN al Plan de Emergencia y fortalecer a la comisión de salud con tema de emergencia.
Participantes:	Técnicos de la Entidad Ejecutora (CRS), Coordinadora de PRESANCA, Miembros de la comisión de salud, TMS Lic. Martín Flores
Material distribuido:	MANUAL DE SALUD Y NUTRICIÓN EN SITUACIONES DE DESASTRES.

III – RESULTADOS

ACTIVIDAD	RESULTADO
Reunión con representantes de instituciones	<p>Se realizó una presentación del manual de salud y nutrición en situaciones de desastres a la comisión de salud, como insumo fundamental para la inserción del componente de SAN al Plan de Emergencia, se reafirmó que este viene acompañado con el fondo semilla el que será entregado al municipio una vez actualizado el Plan y elaborado el Reglamento de uso de los fondos.</p> <p>Los participantes asumen el compromiso de trabajar de forma articulada en la actualización del Plan de Emergencia recalcando la importancia del mismo.</p> <p>Se logro la articulación para esta actividad con el programa de acción médica cristiana quienes ejecutaran varios proyectos de gestión de riesgo en el municipio.</p> <p>Se le dio a conocer sobre el avance de la construcción del CEDESAN y su inatracción en los próximos días, se instó a los delegados de instituciones a seguir fortaleciendo este espacio con información fresca, todos asumieron el compromiso de seguir fortaleciendo el CEDESAN, manifestaron que este es muy importante en el municipio.</p>

IV – CONCLUSIONES

En la actividad con los actores se puede observar un buen interés de los representantes en trabajar en la inserción de la SAN en el Plan de Emergencia, dónde se logró la articulación con Acción Medica Cristiana.

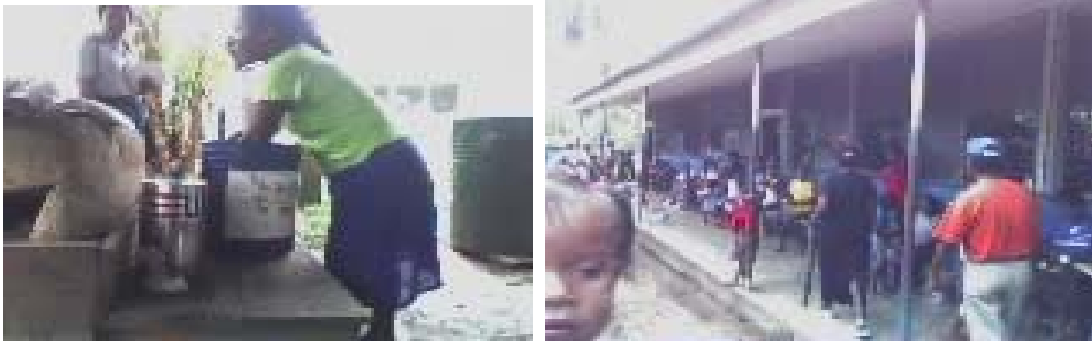
ANEXOS

1. Lista de participantes

Nº	NOMBRE	CARGO O FUNCIÓN
1	Lic. Elvis Pantin	Director de planificación de la alcaldía Municipal-Enlace PRESANCA
2	Dra. Alma Iris Muller	Subdirectora de la comisión de salud
3	Ing. Francisco Almanza	Delegado INTA
4	Irma Melgara	Coordinadora Barrio Campesino
5	Filomena Mgdonal	Coordinadora General de Barrios del casco urbano
6	Lisbeth José Dows	Recurso CEDESAN
7	Porfiria Blanco	FAO
8	Porfirio Suazo	FAO
9	Kevin Chow	FAO
10	Lorenzo Guzmán	Director FAO
11	Ramiro Cifuentes	Director UTM alcaldía Municipal
12	José Lechado	Director Acción Medica Cristiana
13	Wilton Muller	Acción Medida Cristiana
14	Tec. Lucas	MINED
15	José Zamora	INAFOR
16	Lic. Martín Flores	TMS PRESANCA
17	Alminith Bons	PPA
18	Carla Tijerino	Coordinadora PRESANCA Waspam.



Anexo No 17. Integración al COMUPRED



Anexo No 18. Fotos formulación de Perfil de Proyecto.



Validación de componentes del perfil de proyecto en la Comunidad de Utla Mahta



Selección de componentes del Perfil de Proyecto



Presentación de Metodología para la Formulación de Perfil de proyecto

Anexo No 19. INFORME VISITA DE EVALUACION DE PROYECTO FONSAN WASPAM

Informe elaborado por:	Carla Tijerino
Cargo:	Coordinadora PRESANCA Municipal
Fecha de la visita:	24 a 26 de junio 2008
Lugar de elaboración:	Waspam - Nicaragua

I – INTRODUCCIÓN Y ANTECEDENTES

En el Municipio de Waspam se ejecuta un proyecto FONSAN iniciado en el mes de septiembre del año 2007 a través del EE CRS y el Vicariato apostólico de Bluefields. Para evaluar su buena ejecución se tuvo la visita de la Evaluadora del Programa PRESANCA Lic. Asunta Testa y de Representante de la Unión Europea Lic. Mauricio Peñalba y del PNUD Lic. Álvaro Mendieta, para tal actividad se realizo reunión con actores locales y autoridades Municipales, Reunión con EE y la visita a las Comunidades de Participantes. Esto se llevo a efecto del 24 al 26 de junio.

II – SOBRE LA ACTIVIDAD REALIZADA

Actividades realizadas:	1.Reunión con actores locales, autoridades Municipales y visitantes. 2.Visita a oficina de la EE 3.Visita a Comunidades participantes Río abajo y Kisalaya
Lugar:	Município de Waspam - RAAN- Nicaragua
Objetivos de la reunión:	1. Evaluar al proyecto a través de la participación de actores locales y autoridades Municipales. 2. Visitar a comunidades participantes para evaluación del proyecto realizando preguntas a líderes comunitarios y comunitarios. 3. Ver el avance del proyecto en las comunidades.
Participantes:	Técnicos de la Entidad Ejecutora (CRS) en Waspam , Comisión CRS Cede Central, Coordinadora de PRESANCA, Actores locales, autoridades Municipales, Alcaldía, Comisión evaluadora, Párroco Iglesia Católica.
Material distribuido:	ninguno

III – RESULTADOS

ACTIVIDAD	RESULTADO
Reunión para evaluación del proyecto	<p>Se realizo en el Auditorio de la alcaldía Municipal donde se hizo una serie de preguntas de parte de los evaluadores a los presentes.</p> <p>Se reviso el avance de los acuerdos con los actores locales y la municipalidad con el proyecto.</p> <p>Evaluación por componente</p> <p>Componente de producción para el autoconsumo: Ejecución al 100% según lo programado, teniendo buena intervención. Actualmente se construyen silos para el almacenamiento de semillas.</p> <p>Componente Educación en SAN: se hizo escuchar un spot del programa, la intervención en salud se tiene un avance mas lento pero ya se han realizado buenas intervenciones, como la línea de base donde se encontró desnutrición global alta en niños, se realiza atención individualizada de parte de Brigadistas de salud, y se recomendó una mejor planificación mensual con el MINSA, y se próximamente se realizaran el equipamiento a los puesto de salud según el cumplimiento de compromisos con el MINSA.</p> <p>Componente de asociativismo: Existen nuevos asociados a la UMAG, incorporación de grupo de mujeres a la UMAG, Grupo de Mujeres realizan trabajo en su parcela, instalación de un túnel para la producción de autoconsumo. Participación de mujeres en intercambio de experiencia.</p> <p>Componente de espacios físicos saludable: Construcción de pilas captadoras de agua en Uvla Mahta y Kisalaya en un avance del 80%.</p> <p>Y construcción de letrinas en un 80% de avance.</p>
Visita Comunidades Río abajo.	<p>Se visitaron 4 comunidades utla matha, Liveen kreek, Sih y Andris.</p> <p>Se comprobó el estado de avance del proyecto en las comunidades.</p> <p>Se evaluó a través repreguntas a los participantes del proyecto.</p> <p>Se recogieron algunas demandas por los comunitarios, donde se priorizo la gestión de fondos para una de ellas: Construcción de pila captadora de agua y letrina para una clínica Hondureña que atiende a comunidades Miskitas Nicaragüenses.</p> <p>Se recomendó una búsqueda de estrategia para producción en invierno en la zona.</p>
Visita a Comunidad de Kisalaya	<p>Se observo la instalación del túnel y ubicadas bandejas conteniendo semillas de hortalizas.</p> <p>Además se a plantado papaya una variedad de fruto grande y rápida producción.</p> <p>Las mujeres expresaron su entusiasmo en salir adelante y en un futuro ser exportadoras de productos orgánicos como malanga, quequiques, hortalizas, pero primero abastecer el mercado local y de la cabecera departamental. El intercambio de experiencia fue que las motivo a tomar en serio esta iniciativa del programa PRESANCA.</p> <p>Algunas necesidades expresadas por ellas es prestamos, materiales vegetativos, comida para poder trabajar en la parcela, y la necesidad de un local para exponer sus productos a vender.</p>

	<p>También expresaron agradecimiento al PRESANCA, Unión Europea, CRS, UMAG, técnicos PRESANCA por la oportunidad que les han dado a ellas.</p> <p>Se visito la obra que se ejecuta en el ojo de agua donde se construye una pila de ferro cemento para recoger agua para consumo humano. Ya se han disminuido los casos de diarrea en la Comunidad como efecto de tener una mejor agua para consumir, además con la intervención del componente de salud que ejecuta el proyecto.</p>
Visita oficina EE.	<p>Se realizo una presentación del avance del programa de parte del coordinador técnico del programa.</p> <p>Se observo los insumos que se encuentran en la oficina como contraparte de la EE y de los materiales para el equipamiento del laboratorio en la subse de Andris y del Puesto de salud de Liveen Kreek.</p>

IV – CONCLUSIONES

1. Se realizo una reunión con los principales actores locales involucrados con el programa donde se pudo valorar el avance del proyecto y el conocimiento de ellos a través de las coordinaciones para la ejecución del proyecto.
2. Se visitaron cinco comunidades de las seis donde interviene el proyecto donde se pudo comprobar la buena ejecución del proyecto realizando preguntas directas a los participantes y viendo las obras realizadas en espacios físicos saludables y la instalación del túnel con bandejas instaladas con semillas de hortalizas.

ANEXOS

1. Lista de participantes

Nº	NOMBRE	CARGO O FUNCIÓN
1	Lic. Elvis Pantin	Director de planificación de la alcaldía Municipal-Enlace PRESANCA
2	Dra. Alma Iris Muller	Subdirectora de la comisión de salud
3	Ing. Rosa Aidé Venegas	Extensionista INTA
4	Punto Focal CRS -PRESANCA	
5	Lic. Mauricio Peñalba	Representante Unión Europea
6	Lic. Álvaro Mendieta	Representante PNUD
7	Ing. Reinaldo Cruz	CRS
8	Dr. Valerio	CRS
9	Sr. Calixtro Osorio	Vice alcalde Municipal Waspam

10	Sr. Nemesio Sánchez	Secretario del consejo Municipal de Waspam
11	Dra. Lucy	Brigada Cubana
12	Lic. Asunta Testa	Evaluadora del Programa PRESANCA
13	Sr. Ernesto Moreno	UMAG
14	Ing. Jimi Borst	Coordinador técnico CRS/PRESANCA
15	Padre Elvis Hems	Párroco de la Iglesia Católica
16	Carla Tijerino	Coordinadora PRESANCA Waspam.



Sistemas de captación de agua de lluvia Comunidad de Utlá Mahtá

silos de cuatro 4 Qq de capacidad

ANEXO Nº 20

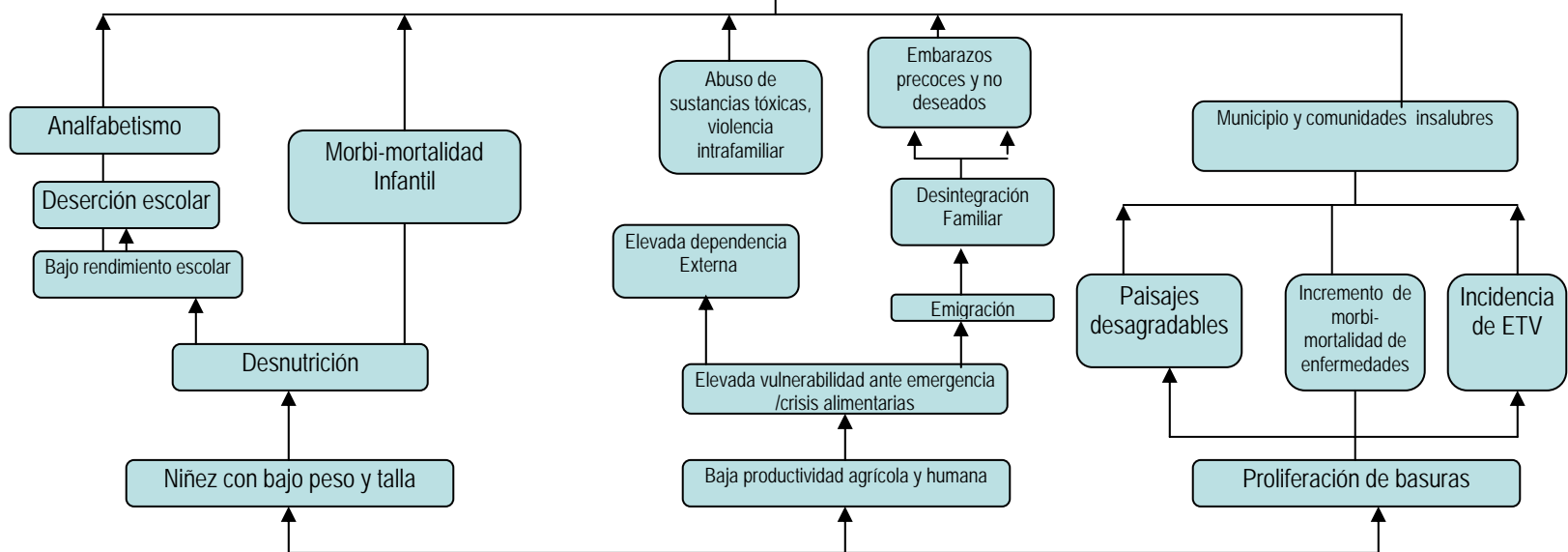
**ÁRBOL DE PROBLEMAS Y MARCO LOGICO
PERFIL DE PROYECTO**

**MEJORA EN EL SANEAMIENTO AMBIENTAL DEL CASCO URBANO
DE WASPAM, A TRAVES DE LA CREACION DE ESPACIOS FISICOS
SALUBRES Y LA EDUCACION EN SAN.**

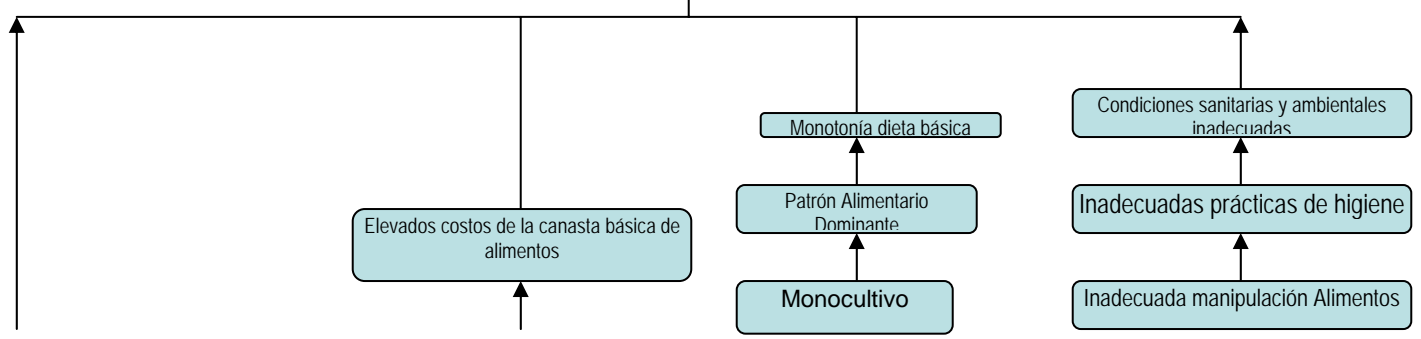
NICARAGUA

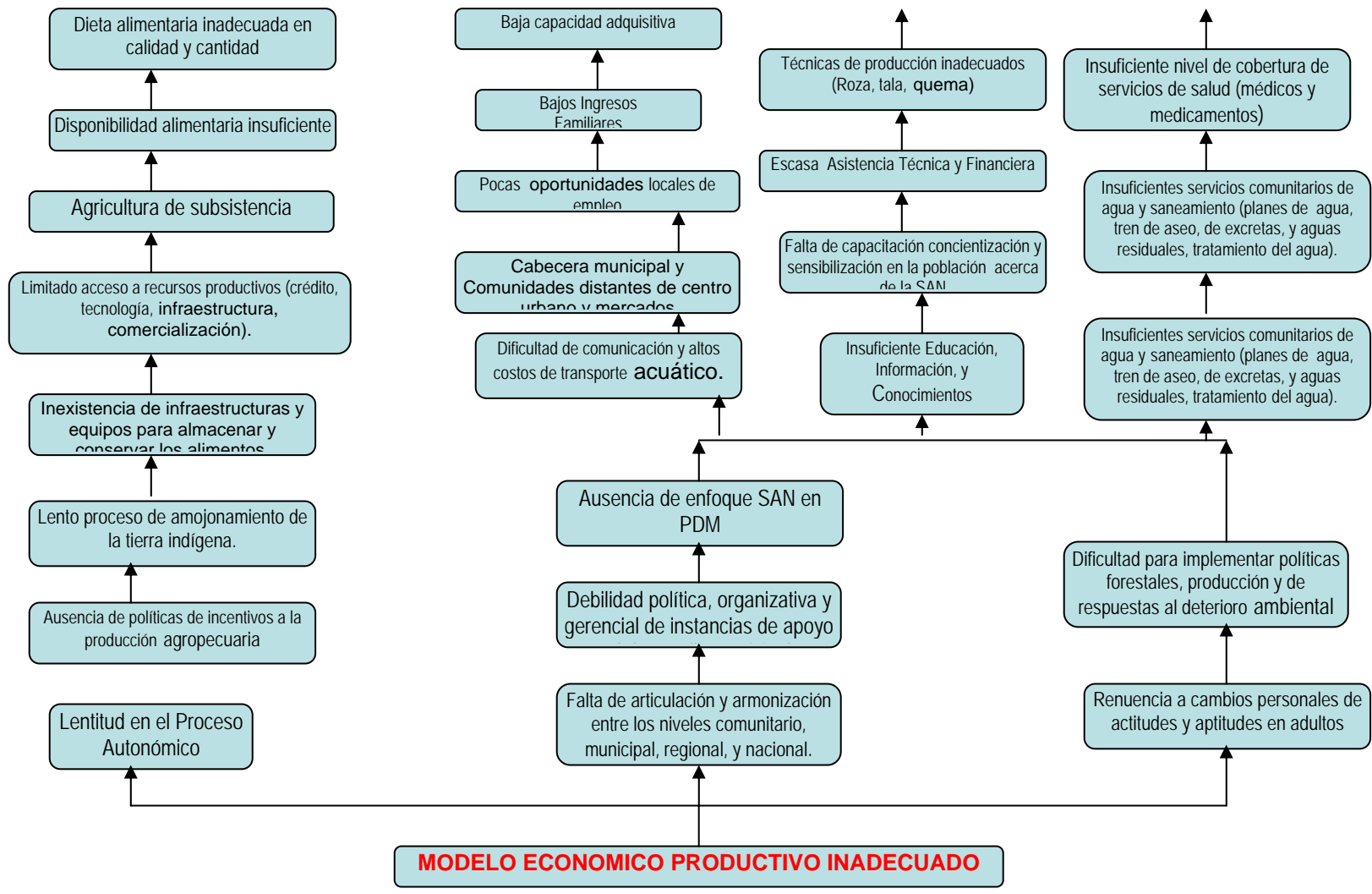
Junio de 2008

Sub.-desarrollo Humano



Inseguridad Alimentaria y Nutricional en WASPAM Río Coco





Marco Lógico.

Jerarquía de objetivos	Indicadores	Fuentes de Verificación	Supuestos
<p>Fin Disminuir la morbi mortalidad creando espacios saludables en el casco urbano del municipio de Waspam.</p>	<p>En 1 años:</p> <ul style="list-style-type: none"> Disminuir en un 5% las IRAS y EDAS en la población infantil. Utilizar efectivamente el vertedero municipal 	<p>Estadísticas del Ministerio de salud</p> <p>Entrada de basura al vertedero municipal.</p>	<p>La población de waspam accede a servicios efectivos de recolección de desechos sólidos y pone en práctica los espacios saludables en el casco urbano de waspam, río coco.</p>
<p>Propósito Crear espacios saludables para la población urbana de waspam mejorando el acceso a los servicios de recolección de desechos sólidos, el acceso a agua segura en cuatro centros escolares y educación en SAN.</p>	<p>Al finalizar el proyecto:</p> <ul style="list-style-type: none"> Para el primer trimestre del año 2009 se cuenta con un tren de aseo funcionando efectivamente en el casco urbano de waspam. Se ha implementado un programa radial en educación SAN para el segundo semestre del año 2009. Para el segundo semestre del año 2009 se cuenta con cuatro escuelas y dos colegios con espacios saludables saludable 	<p>Fotos</p> <p>Actas de compromiso</p> <p>Registros de los participantes</p>	<p>Camiones de recolección de basura funcionan efectivamente.</p> <p>Presupuesto de proyecto no sufre alteraciones por precios el combustible.</p> <p>La población, las escuelas y los colegios ponen en marcha prácticas saludables a beneficio de un ambiente saludable.</p>

<p>Componentes 1. Fortalecimiento a servicios municipales de la alcaldía de Waspam.</p>	<p>1.1 Para el primer trimestre del año 2009 se han reparado todos los medios de transporte utilizados para recolección de basura en el casco urbano de waspam.</p> <p>1.2 Para el segundo trimestre del año 2009 se fortalecido al personal del área de servicios municipales.</p> <p>1.3 Para el primer trimestre del año 2009 la oficina de servicios municipales cuenta con equipo de oficina para mejorar su funcionamiento.</p>	<p>Contratos</p> <p>Lista de participantes</p> <p>Facturas</p>	<p>Se cuenta con los medios de transportes para su reparación como contraparte de la municipalidad.</p> <p>Disposición de recursos humanos de la oficina de servicios municipales fortalecidos y administrando efectivamente el área mencionada.</p>
<p>Componente 2. Educación en SAN.</p>	<p>2.1 Para el primer trimestre del año 2009 se cuenta con el diseño completo del programa radial en SAN.</p> <p>2.2 13 barrios del casco urbano y 100 comunidades aledañas son radio escucha del prog SAN para el segundo trimestre del año 1</p> <p>2.3 Para el segundo trimestre del año 2009 se elaboró y aplicado un instrumento que muestra el impacto del programa radial en los cambios conductuales de la población de Waspam.</p> <p>2.4 cuatro talleres sobre manipulación de alimento se han impartido para el primer trimestre del año 2009.</p> <p>2.5 cuatro talleres se han impartido sobre el buen manejo de los desechos sólidos para el segundo trimestre del año 2009.</p> <p>2.6 cuatro talleres se han impartido en diferentes temas de espacios saludables.</p> <p>3.1 4 escuelas cuentan con espacios saludables (cocina mejorada, agua segura y letrinas) para el segundo trimestre del año 2009.</p> <p>3.2 Dos institutos cuenta con espacios saludables (agua segura, letrinas) para el segundo trimestre del año 2009.</p>	<p>Diseños del programa radial</p> <p>Instrumento</p> <p>Contratos</p> <p>Fotos</p> <p>Lista de asistencia</p>	<p>Se cuenta con dos radios funcionando en el Municipio de Waspam.</p> <p>Los servicios de luz eléctrica en el casco urbano funcionan las 24 horas al día.</p>

<p>Componente 3 Implementación de escuelas amigas saludables y formación de grupos organizados.</p>	<p>3.3 4 escuelas cuentan con maestros y juntas de padres implementando la estrategia de la escuela saludable</p> <p>3.4 Dos colegios cuentan con maestros capacitados en entornos saludables y funcionan como replicadores para el tercer trimestre del año 2009.</p> <p>3.5 4 escuelas cuentan con maestros y juntas de familia capacitados diferentes temas sobre escuela saludable.</p> <p>3.6 Los niños y las niñas de 6 escuelas son capacitados en diferentes temas de escuelas saludables.</p> <p>3.7 Cuatro escuelas cuentan con un huerto escolar para el primer trimestre del año 2009.</p> <p>3.8 Seis centros educativos del casco urbano cuentan con grupos organizados de estudiantes como brigadas ecológicas para el tercer semestre del año 2009.</p> <p>3.9 Cuatro escuelas cuentan con huertos escolares para el primer trimestre del año 2009.</p>	<p>Fotos</p> <p>Agenda de trabajo</p> <p>Listas de participantes</p> <p>Contratos</p>	<p>Los niños y las niñas se apropian de los temas impartidos por sus maestros.</p> <p>Maestros y maestreas imparten charlas a los niños y niñas sobre espacios saludables.</p>
<p>Actividades (cronograma)</p>			

